



PLZEŇSKÝ KRAJ

www.plzensky-kraj.cz

ZDARMA

Náklad 255 000 výtisků

Ročník 9 | Číslo 3 | Březen 2011



**KONGRESOVÁ
TURISTIKA**

str. 7 **má perspektivu**



**Volný
VÝBĚR KNIH**

str. 6 **otevřen**

**SOUTĚŽ O VSTUPENKY
NA BASINFIREFEST** str. 17



**Blíží se ŠKODA BIKE
marathon**

str. 17

str. 2

**ROZHOVOR:
Josef Bernard
nový generální
ředitel ŠKODA
TRANSPORTATION**

TÉMA MĚSÍCE: KULTURA

str. 10 **MAPKA**

HRADY A ZÁMKY OTEVÍRAJÍ BRÁNY

OD PONKU DO ŘEDITELSKÉHO KŘESLA. SEN? NE, REALITA VE ŠKODOVCE...

Opravdu od základu. Přesně tak začínal ve Škodovce její současný generální ředitel. **Josef Bernard**, otec dvou synů, celoživotní občan Plzeňského kraje a hlavně **generální ředitel společnosti ŠKODA TRANSPORTATION, a. s.**

Dnes je šéfem firmy, která má výborné světové renomé a zaměstnává více než tři a půl tisíce lidí v celé České republice. Jak se takový „americký sen“ vůbec mohl stát?

Jak dlouho už pracujete ve Škodovce? A pamatujete si na svůj první den v práci?

Regulérně od osmnácti, ale vlastně jsem se Škodovkou spojený od patnácti, to jsem nastoupil do učení. To je tedy více než třicet let. Dá se říct, že jsem stoprocentní stará struktura (úsměv). Začínal jsem na „horizontce“ – v jednom ze závodů Škodovky. Tam byla fantastická parta. Jako „mladej“ jsem byl rozmazlován ženskou částí týmu. Rád na tu dobu vzpomínám. První den byl jako u každého, kdo prvně někam nastupuje. Vyjukané mladé ucho, které neví, co ho vlastně čeká. Za týden bylo vše v pohodě, jenom občas někdo „zaprudil“.

Jak tenkrát vypadala Škodovka? A jak vypadá firma, kterou řídíte, dnes?

Tak předně, řídím zlomek dřívější Škodovky, která měla v osmdesátých letech tuším přes třicet tisíc lidí jenom v plzeňské části. Na první pohled je nejmoc patrný rozdíl v budovách a technologiích. Namísto dřívějších „Stínadel“ je dnes většina škodovského areálu reprezentována buďto novými nebo zásadně rekonstruovanými výrobními budovami. Pracovní prostředí je neporovnatelné. Sociální zázemí je srovnatelné s tím, které máte doma, dřívější kantýny nahradily objekty restauračního typu, technologie a výpočetní technika jsou plně srovnatelné s našimi západními konkurenty.

Co všechno vlastně dnes vyrábíte?

ŠKODA TRANSPORTATION a její dceřiné společnosti vyvíjí a vyrábí zejména lokomotivy, soupravy metra, tramvaje, vlaky pro příměstskou a regionální dopravu. Mimo toto portfolio vyrábíme trolejbusy, zajišťujeme rekonstrukce a modernizace vagonů a motorových souprav – to jsou známé žluté Regionovy.

Kolik stěžejních výrobků už Škoda vyrobila a do kolika zemí dodala?

Právě v těchto dnech dosahujeme malého výročí. Vyrábíme dvoustou tramvaj. S tramvajemi jsme začali ve druhé polovině devadesátých let a cestující v Plzni z té doby dobře znají například Astry, které slouží i dnes. Vlakovou loď Škodovky však zůstávají lokomoti-

vy – ty se začaly vyrábět v Plzni v roce 1927. Mimochodem, tu úplně první, která byla před více než osmdesát lety smontována ve Škodovce, můžete vidět jako historický exponát ve Science centru Techmania. Celkově bylo ve Škodovce vyrobeno více než 5500 elektrických lokomotiv. Dalším důležitým produktem je metro. Pro Prahu byla v letošním roce ukončena desetiletá zakázka rekonstrukce vozů metra.



Jaké jsou další nejvýznamnější zakázky?

Se zahraničním partnerem jsme dohodli spolupráci při vývoji a výrobě 300 vozů metra pro Petrohrad. Letos dokončíme dodávku dvaceti lokomotiv pro ČD a dvě pro slovenské železnice. Postupně modernizujeme dalších třicet lokomotiv pro ČD Cargo. Do Prahy a Rigy dodáváme plně nízkopodlažní tramvaje a do Wroclavi a Brna pak částečně nízkopodlažní. Společně s dceřinou společností ŠKODA VAGONKA rovněž dodáme pro ČD nové moderní jednopodlažní regionální vlaky. Dalším úspěšným produktem je City Elephant, který jezdí nejen na českých dráhách. Do Litvy dodáváme čtyři soupravy, na Slovensko deset souprav včetně trakčních vozů a dalších deset určených do provozu s lokomotivami. Nedávno jsme vyhráli výběrové řízení na dodávku pro Ukrajinu. Posledním

významným dodavatelem nových produktů je ŠKODA ELECTRIC – dodavatel trolejbusů, který v tomto roce dodá zhruba 120 trolejbusů do více českých i zahraničních měst.

Hodně se zaměřujete na výzkum a vývoj. Jak moc vám pomáhá přítomnost univerzity přímo ve městě?

S univerzitami spolupracujeme ve dvou základních rovinách. Zakládáme výzkumné týmy pro vyřešení specifického výzkumného úkolu – teď například řešíme výzkum kompozitních materiálů pro stavbu skeletu tramvají. A pak spolupracujeme individuálně se studenty, kterým nabízíme několik zajímavých programů. V případě, kdy se nakonec student pro nás rozhodne, mu nabízíme kvalifikovanou práci i například byt za symbolické nájemné. Organizujeme i Cenu Emila Škody pro nejlepší diplomové a doktorské práce.

Kolik zaměstnává společnost ŠKODA TRANSPORTATION lidí v Plzeňském kraji? O jaké profese má vaše firma zájem?

V plzeňském regionu zaměstnáváme zhruba dva a půl tisíce lidí. Prioritně nás zajímají technické profese – například konstruktéři, projektanti, ale i kvalifikovaní dělníci.

Řídíte společnost, která sídlí v Plzeňském kraji. Jak podporujete rozvoj tohoto regionu?

Podařilo se nám i díky podpoře Plzeňského kraje rozjet projekt Science centra Techmania, které se stalo jedním z neatraktivnějších turistických cílů Plzeňského kraje. Snažíme se přispívat i na další zajímavé projekty z oblasti školství, sportu a charity. Je jich hodně, tak jen pro ilustraci – podporujeme například plzeňský hokej, atletický klub Škoda, plzeňský závod Světového poháru v cyklokrosu a také tradiční Škoda bike marathon.

Josef Bernard (45 let)

✓ generální ředitel
ŠKODA TRANSPORTATION, a. s.

✓ 2 děti, bydlí v Nebílovském Borku u Plzně

✓ začal pracovat v plzeňské Škodovce hned po škole jako dělník. Později působil jako technik, mistr a personální ředitel Škody Holding, následně se stal jejím výkonným ředitelem. Mimo tuto skupinu byl členem Rady vlády pro řízení lidských zdrojů, předsedou dozorčí rady zdravotní pojišťovny Metal Alliance a doposud zastává pozici člena správní rady Techmania Science Center v Plzni.

KRAJSKÉ UDÁLOSTI A ZAJÍMAVOSTI OČIMA HEJTMANA

V minulých dnech se konala řada akcí, které jsou pro život v našem kraji důležité, zajímavé a přínosné. Zeptali jsme se na ně hejtmana Plzeňského kraje **Milana Chovance**.



Pane hejtmane, jaký je stav v nemocnicích po protestní akci lékařů „Děkujeme, odchá-zíme“?

Situace se stabilizovala, nakonec odešel jediný lékař, který si našel práci v zahraničí. Jsem velmi rád, že jsme nemuseli přikročit ke krizovému řízení. Protože pokud by k tomu nakonec došlo, prohráli bychom všichni, především pak pacienti.

A změnilo se něco zásadního po této akci? Nebude se akce opakovat?

Řekl bych, že utrpěly především mezilidské vztahy, ale ty snad zhojí čas. Z mého pohledu je podstatné, že započala vážná diskuse nad tím, kam zdravotnictví v kraji posunout. Dnešní stav je neudržitelný a především pak neufinancovatelný. Pokud se zdravotní pojišťovny nerozhodnou navýšit platby za objednané služby, bude muset dojít k jejich omezení. Není pro nás přijatelné, aby došlo ke zhoršení dostupnosti zdravotní péče. Budeme se snažit

v první řadě hledat vnitřní úspory a rezervy. Na otázku možnosti opakování protestní akce je těžké odpovědět. Myslím, že vyloučit to nelze. Především v souvislosti se zvýšením DPH mohou nastat další problémy.

Co má zvýšení DPH společného se zdravotnictvím?

Zvýšení nákladů našich nemocnic. Právě naši analytici počítají, jak zásadní tento dopad bude. Podle předběžných odhadů půjde o velmi významné finanční zásahy do rozpočtu krajského zdravotnictví. Již dnes sanujeme zdravotní systém v kraji částkou převyšující 100 milionů korun ročně. Poslední úhradová vyhláška nám odčerpala téměř 30 milionů korun, teď zase zvýšení DPH...

Pane hejtmane, odhlédneme od tématu zdravotnictví k jiným důležitým událostem, které ovlivňují život v kraji. Co zajímavého se v kraji za poslední měsíc událo?

Plzeňský kraj navštívil čínský velvyslanec v České republice YU Qingtai. Cílem jeho setkání s představiteli kraje se stal rozvoj spolupráce v oblasti hospodářství, kultury i ces-

tovního ruchu. Plzeňský kraj navštívila také ministryně pro evropské záležitosti Svobodného státu Bavorsko Emilie Müller. Předmětem jednání byla zejména podpora a rozvoj příhraničních oblastí. Zajímavou akcí, která se konala v rámci projektu Plzeňský kraj – bezpečný kraj, bylo zprovoznění první legální sprejerské stěny v Rokycanech. S bezpečností – zejména pak našich nejmenších a nejvíce zranitelných obyvatel kraje – souvisí otevření nového babyboxu v Plzni. Krajský úřad se stal místem setkání s finalistkami soutěže Miss Plzeň, která hledá nejkrásnější dívku Plzeňska, skončil krajem podporovaný festival Smetanovské dny. Těch událostí bylo samozřejmě nesrovnatelně více.

Na závěr trochu odlehčíme... Také se, pane hejtmane, těšíte na jaro? Chystáte se někam vyrazit a načerpat energii pro další práci?

Letošní zima byla dlouhá. Rok od roku to nějak hůř snáším a strašně se těším na sluníčko. Loni jsem vypustil rybářskou dovolenou. Letos v dubnu bych rád odjel do Norska. Trochu si zarybařit a zapřemýšlet v krásné a téměř neporušené přírodě.



Hejtmán Milan Chovanec (uprostřed) se společně s Miloslavem Zemanem, předsedou Okresní hospodářské komory Plzeňsko, a dalšími podnikateli z kraje zúčastnil 8. března setkání s čínským velvyslancem v České republice YU Qingtai. Velvyslanec uvítal zájem Plzeňského kraje o spolupráci.



Hejtmán Milan Chovanec přivítal 14. března na hraničním přechodu Rozvadov bavorskou státní ministryni pro evropské záležitosti Emilii Müller, která přijela při příležitosti pracovního jednání na téma přeshraniční spolupráce a budování společného evropského regionu Dunaj-Vltava.



Za přítomnosti osobností veřejného života byl na Denisově nábřeží v Plzni 8. března otevřen babybox. Po Klatovech je to již druhý babybox v našem regionu. Na snímku jsou zakladatel babyboxů v ČR Ludvík Hess a biskup František Radkovský, který plzeňskému babyboxu požehnal.



V Rokycanech byla v rámci projektu Plzeňský kraj – bezpečný kraj 4. března zprovozněna první legální sprejerská stěna. Mladí lidé si na ní mohou vyzkoušet malbu sprejem, aniž by páchali škodu na cizím majetku.

ANKETA

Chystáte se letos
na festival Finále?

Dan Dobiáš

hudebník

Určitě chystám, protože během roku se do kina moc nedostanu. Tady v Plzni se dá spojit hodně příjemných věcí – vidět skvělé filmy a potkat řadu přátel z branže, kteří se na festival Finále rádi vracejí. Moc se těším, Plzeň má v době festivalu opravdu kouzelnou atmosféru.



Jakub Zindulka

herec a režisér
Divadla J. K. Tyla

Českých filmů určitě není nikdy dost a festivaly poskytují možnost jakéhosi „zhuťnělého“

zážitku, nehledě na možnost setkání se s lidmi, které našinec během roku spíše mívá. Takže doufám, že se mi letos poštěstí vyšetřit trochu času a alespoň na nějaký ten film zajít.

Zorka Kepková

televizní a rozhlasová
moderátorka

Chystám. Doufám, že stihnu alespoň jeden film. Líbí se mi, jaká je při festivalu v Plzni atmosféra. Každý rok přijíždí řada slavných i méně slavných, ovšem neméně talentovaných, herců a dalších zajímavých osobností.



Robert Kroupar

herec Divadla Alfa

Jsem rád, že se Plzeň opět na týden stane centrem českého filmu. Oceňuji možnost vidět v poměrně krátkém

časovém úseku všechny české filmy, které byly loni natočeny. A baví mě šmírování českých hereček v ulicích Plzně.

TEMA MĚSÍCE

FINÁLE JE PŘEHLÍDKOU NOVINEK I SKVOSTŮ Z FILMOVÝCH ARCHIVŮ

Plzeňský kraj finančně podpořil filmový festival Finále, který do Plzně od 17. do 23. dubna přiveze mimo jiné Ivu Janžurovou, Martina Dejgara, Jiřího Lábusse nebo Terezu Voříškovou.

Existuje jediný festival na světě, který se systematicky věnuje českému filmu. Tím festivalem je Finále, přehlídka, která už dlouhou řadu let přivádí do Plzně na jeden týden české filmaře, hvězdy stříbrného plátna, zahraniční odborníky, distributory, novináře a hlavně filmové diváky. Festival se v posledních letech ustálil na dubnovém termínu a místem konání se po uzavření Elektry stala secesní budova Měšťánské besedy.

O vítězi hlavní festivalové soutěže nových filmů rozhodují mezinárodní poroty, které také udělují dva Zlaté ledňáčky – pro celovečerní film a dokument.

V rámci archivních sekcí skládá Finále pocty výjimečným filmovým osobnostem. Letos bude hlavní pocta patřit jedné z nejlepších českých hereček – Ivě Janžurové. Festival připravuje další knihu ve vlastní edici, která bude tentokrát věnovaná manželské dvojici Vlasta Chramostová a Stanislav Milota.

„Báječnými lidmi s klikou“ – jubilanty z řad osobností českého filmu – se stanou Hugo Haas, Gustav Machatý, Otakar Vávra, Jan Němec, Jan Kačer, Jiří Stránský, Evald

Schorm a Martin Hollý. V sekci „Fenomén doby“ se Finále po loňském českém undergroundu zaměří na Portu a snímky, které byly o tomto festivalu, trampingu, country i folku u nás natočeny. Pohled do budoucnosti přinese „Panel připravovaných filmových projektů“ určený našim i zahraničním odborníkům. Na programu jsou projekce studentských filmů a také řada setkání a besed. Například nová talkshow Tomáše Baldýnského „Filmy našich let“ s Martinem Dejgarem a Jiřím Lábussem nebo tradiční talkshow Zdeňka Suchého, letos s hosty Terezou Voříškovou nebo Bárou Hrzánovou a kapelou Nerez. Oblíbené open air projekce U branky opanují filmové thráky Smoljaka a Svěráka a připraveny jsou i doprovodné koncerty, výstava a program pro děti s večerníčky Václava Chaloupka.

Slavnostní zakončení 24. ročníku Finále bude k vidění v sobotu 23. dubna v přímém přenosu na programu ČT2. Vstupenky na festival jsou k dostání v Měšťánské besedě a bližší informace najdete na www.filmfest-finale.cz.



Hlavní pocta festivalu Finále bude letos patřit herečce Ivě Janžurové.

KRAJ ZVÝŠIL DOTACI PRO FILHARMONII

Oblasti kultury, památkové péče a cestovního ruchu jsou velice úzce propojené. V Plzeňském kraji má jejich rozvoj na starosti radní Václav Koubík (na snímku). Položili jsme mu proto několik otázek.



Plzeňský kraj vyhlásil i pro letošní rok dva dotační programy, které jsou zaměřeny na obnovu památek. Zájemci o finanční podporu mohli podávat žádosti do konce února. Jaký byl zájem?

Velký, ostatně jako každý rok. V rámci programu s názvem „Zachování a obnova kulturních památek Plzeňského kraje“ jsme obdrželi 93 žádostí v celkové výši 20,5 milionu korun, v rámci programu nazvaného „Obnova historického stavebního fondu v památkových rezervacích a zónách a staveb drobné architektury na území Plzeňského kraje“ to bylo 66 žádostí v celkové výši 5,2 milionu korun. Vzhledem k tomu, že ve schváleném rozpočtu Plzeňského kraje pro letošní rok je na první z programů vyčleněno 7,5 milionu a na druhý jeden milion korun, je jasné, že na všechny žadatele se, bohužel, nedostane. Přesto jsem přesvědčený, že poskytnuté dotace opět výrazně pomohou památkovým objektům v našem regionu.

V pondělí 7. března se uskutečnilo první letošní zasedání krajského zastupitelstva.

Když se zaměříme na oblast kultury, dělo se na něm něco podstatného?

Určitě. Za velice podstatné považuji dvě věci. Za prvé, zastupitelé schválili zvýšení letošní dotace pro Plzeňskou filharmonii ze čtyř na šest milionů korun. Pro zajištění bezproblémového chodu tohoto významného hudebního tělesa to byl nezbytný krok. Za druhé, zastupitelé odsouhlasili prodloužení přítomnosti reprezentanta Plzeňského kraje v česko-bavorském kulturním středisku Centrum Bavaria Bohemia až do roku 2016. Díky tomu je garantována úzká spolupráce mezi Plzeňským krajem a sousedními bavorskými regiony v rámci projektu „Kultura bez hranic/ Kultur ohne Grenze“ i v době, kdy už na tyto aktivity nebudou moci být čerpány evropské dotace. Centrum Bavaria Bohemia, které sídlí v bavorském Schönsee, slaví v těchto dnech pět let svého fungování. Za dobu existence ukázalo, že je velkým přínosem.

Jaké důležité aktivity plánuje Plzeňský kraj v kultuře, památkové péči a cestovním ruchu v nejbližší době?

Plánovaných projektů je více, za každou oblast zmíním alespoň jeden. V oblasti památkové péče chystá Plzeňský kraj spolu s městem Plzní a Národním památkovým ústavem podpis memoranda o vzájemné intenzivní

spolupráci. V oblasti cestovního ruchu se připravuje účast Plzeňského kraje na festivalu české kultury v maďarském městě Debrecen. A za oblast kultury mohou zmínit spolupráci na sedmém ročníku Festivalu muzejních nocí. Tato celostátní akce pořádaná každoročně u příležitosti Mezinárodního dne muzeí bude v květnu slavnostně zahájena v Západočeském muzeu v Plzni.

Na jaké další zajímavé kulturní akce byste naše čtenáře upozornil?

Čtenáři se mohli už v únorovém vydání měsíčníku Plzeňský kraj dozvědět o velice zajímavé výstavě v hlavní budově Západočeského muzea v Plzni. Expozice, která bude otevřená do 1. května, představuje výsledky několik let trvajícího programu na záchranu vzácných uměleckých děl v našem regionu. Předměty nedozírné historické hodnoty mohly být zrestaurovány díky finanční podpoře z takzvaných Norských fondů. Tři státy, Norsko, Lichtenštejnsko a Island, jejich prostřednictvím pomáhají zejména novým členům Evropské unie s realizací veřejně prospěšných projektů. Velmi zajímavou podívanou nabízí také výstava nazvaná „Ach! Italia, cara mia!“ v prostorách Západočeské galerie v Plzni, konkrétně ve výstavní síni Masné krámy. Milovníci umění si zde mohou až do 22. května prohlédnout na devadesát obrazů, kreseb, grafik, soch a dalších objektů z tvorby českých malířů a sochařů 19. století. Všechna díla mají jedno společné, jsou inspirována Itálií. A do třetice – žádný fanoušek filmu by si neměl nechat ujít festival Finále. Podrobnosti o něm najdete na jiném místě tohoto měsíčníku. ■

CENTRUM BAVARIA BOHEMIA CHYSTÁ HUDEBNÍ OSLAVU

Česko-bavorské kulturní středisko Centrum Bavaria Bohemia se sídlem v Schönsee nedaleko Rozvadova slaví v březnu pět let svého trvání.

Kromě oficiální akce, které se zúčastní hosté z politické a kulturní sféry, toto výročí připomeneme i hudební víkend. V sobotu 26. března vystoupí dívčí rocková skupina The Apples, v neděli 27. března česko-bavorská dechová formace Die Eiserne Zehn. Na oba koncerty bude z Plzně vypraven autobus, místa je třeba si rezervovat na tel. čísle 737 281 777. Centrum Bavaria Bohemia vzniklo v roce 2006 a od té doby se úspěšně profiluje jako prostředník mezi českým a bavorským kulturním životem. Za uplynulých pět let uspořádalo stovky přeshraničních kulturních akcí, které

navštívilo více než sto tisíc lidí. Pravidelný prostor k prezentacím dostávají v Centru Bavaria Bohemia organizace zřizované Plzeňským krajem. Ten má také ve středisku svého stálého zástupce Václava Vrbíka.

Pokud chcete navštívit Centrum Bavaria Bo-

hemia, nejjednodušší je využít pravidelnou autobusovou linku společnosti DaTa-Expres, která vyjíždí na nejzajímavější akce střediska. Přehled veškerých aktivit centra v bavorském Schönsee je přehledně a dvojjazyčně zpracován na kulturním portálu www.bb.kult.net. ■



Centrum Bavaria Bohemia připravuje kulturní akce pro všechny generace. Velký úspěch měla například loňská soutěž v pečení koláčů chodského typu.

ČTENÁŘI UŽ VYUŽÍVAJÍ VOLNÝ VÝBĚR KNIH

Volný výběr knih **slavnostně otevřela** v pondělí 14. února **Studijní a vědecká knihovna Plzeňského kraje**. Zrekonstruované prostory se nacházejí ve druhém patře hlavní budovy v plzeňských Smetanových sadech.

Kromě zhruba sedmdesáti tisíc publikací jsou zde pro čtenáře připraveny pracovní stolky s přístupem na internet a pohodlné pohovky, které přímo lákají k posezení s knihou. Rekonstrukce dříve nepřístupného podkrovního prostoru na moderně vybavený volný výběr knih stála téměř dvacet milionů korun. Tuto částku uhradil ze svého rozpočtu Plzeňský kraj. Kromě vědecké literatury zde lidé najdou i beletrii a knihy o umění. „Přístup do

volného výběru knih není nijak omezen, jednotlivé svazky jsou totiž chráněny a prostory monitoruje kamerový systém. Čtenáři si mohou vyřídít půjčení literatury také bez pomoci knihovníka, a to díky samoobslužnému systému. Prolistované knihy, které si nechtějí odnést domů, nemusejí vracet zpět do regálů. To za ně udělá přítomný personál knihovny. Volný výběr knih prostě našim klientům nabízí maximální komfort,“ konstatuje Ivana Ho-



Součástí volného výběru knih jsou i pohodlné pohovky. Čtenář se může usadit a v klidu listovat publikací.



Slavnostního otevření volného výběru knih se zúčastnili také (zleva) senátor Jiří Bis, náměstek hejtmána Plzeňského kraje pro oblasti školství, mládeže a sportu Jiří Struček a náměstkyně plzeňského primátora Eva Herinková.

ráková, ředitelka Studijní a vědecké knihovny Plzeňského kraje.

Volný výběr vznikl za plného provozu knihovny. Velkou zásluhu na hladkém průběhu náročných akce mají zaměstnanci instituce. „Knihy stěhovali a třídili nad rámec běžných pracovních povinností, někdy i ve svém volnu. Rozmístit je pak museli do více než tří set regálů,“ dodává Ivana Horáková.

Rozsáhlá rekonstrukce objektů Studijní a vědecké knihovny Plzeňského kraje začala v roce 2005. Tehdy byla zahájena oprava budovy v areálu bývalých kasáren v Plzni na Borech, kde jsou nyní depozitáře, odborná pracoviště a konzervátorská dílna. Pak už přišla na řadu hlavní budova ve Smetanových sadech. Po rekonstrukci vstupní haly, výpůjčního protokolu a ambítové chodby se stavební práce v roce 2008 přesunuly do druhého patra, kde vznikl očekávaný volný výběr knih. ■

FESTIVAL MUZEJNÍCH NOCÍ ZAČNE V PLZNI

Na přelomu května a června se uskuteční již **sedmý ročník** Festivalu muzejních nocí. Muzea a galerie napříč Českou republikou opět nabídnou **svým nočním návštěvníkům** něco, co není v jejich denním programu běžné. Volným vstupem počínaje a speciálními akcemi konče.

Národní zahájení festivalu bude hostit v pátek 20. května hlavní budova Západočeského muzea v Plzni.

Festival muzejních nocí pořádá u příležitosti Mezinárodního dne muzeí Asociace muzeí a galerií ČR ve spolupráci s Národním muzeem, podporuje jej ministerstvo kultury. „Akce tohoto typu jsou tradicí v řadě velkých evropských měst. Jde vlastně o velice jednoduchý princip. Muzea a galerie mají otevřeno do pozdních nočních hodin a svým návštěvníkům nabízejí

program plný zajímavostí. Jedná se například o komentované prohlídky v dobových kostýmech, prezentace běžně nevystavených exponátů, koncerty, divadelní a taneční představení, ukázky řemesel, ochutnávky dobových jídel či soutěže a kvízy pro děti i dospělé. V České republice se ujalo iniciativy zorganizovat první Pražskou muzejní noc Národní muzeum, a to již v roce 2004. Jelikož se akce setkala s nebyvalým ohlasem návštěvníků, rozhodli jsme se v roce následujícím vyhlásit celorepublikový

Festival muzejních nocí, který spojil původně solitérní akce některých muzeí a galerií do jednoho společného, téměř měsíc trvajících svátku muzejních nocí. Úspěch festivalu je mimořádný a každý rok se k němu připojuje stále více měst a institucí.“ říká Anna Komárková, výkonná ředitelka Asociace muzeí a galerií ČR.

Tradice národního zahájení festivalu vznikla v roce 2008. Tehdy se konalo v Jihomoravském kraji, o rok později v Pardubickém kraji a loni na Vysočině. Letos byl vybrán Plzeňský kraj. Slavnostní program začne v Západočeském muzeu v Plzni v 18 hodin. Zahřnovat bude například prezentací Asociace muzeí a galerií ČR, Plzeňského kraje a muzeí i galerií na jeho území, představení výsledků devátého ročníku Národní soutěže muzeí Gloria musaealis 2010 či doprovodný kulturní program v režii Plzeňského kraje. Po skončení národního zahájení ve 20 hodin vypukne Plzeňská muzejní noc. ■

KONGRESOVÁ TURISTIKA MÁ PERSPEKTIVU

Propagace Plzeňského kraje jako **vhodné destinace** pro kongresovou a incentivní turistiku – to je hlavní cíl nové obecně prospěšné společnosti **Pilsen Convention Bureau**. Jejimi partnery jsou **Plzeňský kraj**, město Plzeň a agentura CzechTourism.

Společnost Pilsen Convention Bureau založili v listopadu loňského roku ředitelé čtyř významných plzeňských hotelů. Následně se stala členem celostátního sdružení Czech Convention Bureau. V současnosti má plzeňská organizace šest členů a v jednání je přistoupení dalších, například Plzeňského Prázdroje či některých hotelů z oblasti Šumavy. Připravuje se návrh loga, propagačních materiálů a internetových stránek společnosti. Aktivity Pilsen Convention Bureau směřují k tomu, aby náš region v budoucnu přilákal více silných tuzemských i zahraničních firem a organizací. Ty zde mohou pořádat kongresy, konference, firemní setkání či incentivní programy. „Incentivní program může být například odměnou pro zaměstnance za dobře odvedenou práci nebo motivací pro obchodního partnera k ještě kvalitnější spolupráci. Takovéto neformální pobyty jsou šité na míru dle požadavků zákazníka.

Jejich náplň bývá opravdu pestrá – jedná se například o lyžování, adrenalinové sporty, sportovní hry a soutěže, lázeňské pobyty, exkurze do firem, návštěvy divadelních představení či koncertů. Fantazii se meze nekladou,“ vysvětluje Ilona Šnebergerová, vedoucí Oddělení cestovního ruchu Krajského úřadu Plzeňského kraje. Plzeňský kraj s obecně prospěšnou společností Pilsen Convention Bureau úzce spolupracuje, například při prezentacích na veletrzích cestovního ruchu, a její aktivity také finančně podporuje. „Jme přesvědčeni, že náš region má v oblasti kongresové a incentivní turistiky co nabídnout. Je zde celá řada atraktivních míst a hotely disponují patřičným zázemím. Věříme, že intenzivní propagace bude mít brzy pozitivní efekt,“ dodává Václav Koubík, radní Plzeňského kraje pro oblast kultury, památkové péče, cestovního ruchu a marketingu. ■



Nová obecně prospěšná společnost Pilsen Convention Bureau chce přesvědčit silné tuzemské i zahraniční firmy a organizace, že Plzeňský kraj je ideálním místem pro pořádání kongresů, konferencí, firemních setkání či incentivních programů. Ilustrační foto Jiří Koptík

JSI KREATIVNÍ?

**TVŮJ KRAJ TĚ POTŘEBUJE!
ODMĚNY = 45 TISÍC KORUN!**

**VYHRAJ ZA NEJKREATIVNĚJŠÍ, NEJLEPŠÍ,
NEJEFEKTNĚJŠÍ HOMEPAGE FINANČNÍ ODMĚNU!
PORTÁL PLZEŇSKÉHO KRAJE VZNIKNE PRÁVĚ
PODLE TVÉHO NÁVRHU...**

Plzeňský kraj vyhlašuje veřejnou soutěž o nejlepší návrh nové podoby homepage (titulní strany) portálu Plzeňského kraje. Soutěž je určena **pro všechny kreativní mladé lidi do třiceti let**.

Tvůrci nejlepších tří návrhů si rozdělí finanční odměnu **ve výši 45 tisíc korun** – nejlepší návrh bude oceněn částkou 30 tisíc korun, druhý nejlepší získá 10 tisíc, třetí oceněný si pak odnese pět tisíc korun. Nejlépe hodnocené designy budou použity při tvorbě nové homepage portálu Plzeňského kraje.

Návrhy v elektronické podobě zasílejte **do soboty 30. dubna 2011** na adresu **novyportal@plzensky-kraj.cz** nebo na CD či DVD doručte na adresu Plzeňský kraj, Odbor kancelář hejtmana, Škroupova 18, 306 13 Plzeň.

Podklady pro zpracování nového návrhu homepage i podmínky soutěže najdete na **www.plzensky-kraj.cz/soutez**.

SOUTĚŽ O VSTUPENKY NA MUZIKÁL ROBIN HOOD

V únorovém vydání měsíčníku Plzeňský kraj jste mohli soutěžit o dvě vstupenky na muzikál Robin Hood, který patří mezi hity pražského Divadla Kalich. Správná odpověď na soutěžní otázku zní takto – na plesu Plzeňského kraje vystoupil a hvězdou muzikálu Robin Hood je Václav Noid Bárta. Správnou odpověď zaslala a dvě vstupenky na muzikálové představení od nás získala Martina Zientková z Plzně.

VÝSTAVA OBRAZŮ V MARIÁNSKÉ TÝNICI

Více než sto obrazů představí zajímavá výstava, která bude od 29. března do 1. května otevřena v Muzeu a galerii severního Plzeňska v Mariánské Týnici. Autory výtvarných děl jsou Miloslav Michalec a Vladimír Heiser. Miloslav Michalec, který pracuje na Krajském úřadu Plzeňského kraje jako vedoucí Odboru regionálního rozvoje, představí například své akvarely či kresby. Vladimír Heiser při tvorbě kombinuje více technik. Vernisáž je naplánována na 29. března, začne v 17 hodin.

ŽEBŘÍK OVLÁDLY OBJEVY ZE SUPERSTAR

Celkem sedmadvacet sošek výtvarníka Václava Česáka bylo rozdáno v rámci slavnostního vyhlášení výsledků 19. ročníku hudební ankety Žebřík 2010 Peugeot Music Awards.

Partnerem tradiční akce, která se uskutečnila v pátek 4. března v plzeňském Domě kultury Inwest, byl také Plzeňský kraj. Ocenění v kategorii Skupina roku proto předával člen krajské rady Václav Šimánek. Plzeňský kraj navíc připravil v průběhu února na svých webových stránkách soutěž o vstupenky na Žebřík 2010 – deset šťastných výherců mohlo na noc plnou hudby vzít i svého partnera nebo kamaráda.

Více informací k Žebříku 2010 najdete na www.plzensky-kraj.cz nebo www.ireport.cz.

VÍTĚZOVÉ VYBRANÝCH KATEGORIÍ ZA ROK 2010:

Skupina roku: UDG

Zpěvák roku: Martin Chodúr

Zpěvačka roku: Aneta Langerová

Objev roku: Miro Šmajda

Album roku:

Čo sa týka lásky – Miro Šmajda

Skladba roku:

Last Forever – Miro Šmajda

Speciální cena Žebřík 2010:

David Koller



Nejvíce cen v různých kategoriích získal Vojta Dyk a skupina Nightwork. Sošku za druhé místo v kategorii Skupina roku Vojtovi a jeho kapele předal člen Rady Plzeňského kraje Václav Šimánek (ve druhé řadě první zleva).



Pro ocenění Zpěvák roku si do Plzně přijel Martin Chodúr. Hudební anketu Žebřík má určitě rád – loni převzal cenu za vítězství v kategorii Objev roku.

TELEGRAFICKY Z KRAJSKÉHO ZASTUPITELSTVA



Celou řadu důležitých bodů projednalo krajské zastupitelstvo na svém sedmnáctém zasedání, které se uskutečnilo v pondělí 7. března. Zde jsou ty nejpodstatnější z nich.

- Plzeňský kraj poskytne dotaci 550 tisíc korun Centru služeb pro silniční dopravu. Peníze jsou určeny na prevenci v oblasti bezpečnosti silničního provozu (BESIP). Pomohou při realizaci nekomerčních aktivit, které jsou zaměřené z velké části na děti a mládež.
- Plzeňský kraj je připraven poskytnout celkem 200 tisíc korun deseti městům v případě, že přistoupí do projektu Plzeňský kraj – bezpečný kraj. Peníze jsou určeny na nákup výpočetní techniky, která bude sloužit jednotlivým městským policiím k zajištění bezproblémového provozu webového portálu Bezpečný kraj.
- V rámci projektu Plzeňský kraj – bezpečný kraj poskytne Plzeňský kraj formou daru Krajskému ředitelství policie Plzeňského kraje přístroj RealTime v hodnotě 1,6 milionu korun. Tento moderní přístroj slouží k posuzování využitelnosti vzorků DNA.

- Zastupitelé schválili rozdělení finančních prostředků ve výši 54 milionů korun v rámci krajského Programu stabilizace a obnovy venkova (PSOV).
- Plzeňský kraj poskytne městům Přeštice, Klatovy, Domažlice, Nýrsko a Tachov finanční prostředky z dotačního programu „Finanční podpora výstavby a rozšiřování metropolitních sítí v Plzeňském kraji“.
- Plzeňský kraj zvýší dotaci Plzeňské filharmonii o dva miliony korun. Toto významné hudební těleso tak pro letošní rok získá od kraje na svůj provoz částku šest milionů korun.
- Útvar koordinace evropských projektů města Plzně získá z globálního grantu Plzeňského kraje 9,4 milionu korun na realizaci projektu „Podpora nabídky vzdělávacích programů pro pracovníky veřejného sektoru Plzeňského kraje“.
- Plzeňský kraj koupí dům v Bruselu, kam se přesune kancelář jeho stálého zastoupení v Bruselu. Tímto krokem se navíc ušetří peníze za pronájem prostor při pořádání vlastních akcí. Část nově zakoupeného objektu bude určena k pronájmu jinému subjektu.
- Plzeňský kraj bude i v letech 2012 až 2016 hradit náklady spojené s přítomností svého reprezentanta v česko-bavorském kulturním středisku Centrum Bavaria Bohemia, které sídlí v Schönsee.

KLATOVY BUDOU MÍT SEVEROZÁPADNÍ OBCHVAT

Do konce roku 2012 by měl být **kompletně zprovozněn** severozápadní obchvat Klatov. Tato nová komunikace odvede část tranzitní dopravy mimo centrum města i obytné části přilehlých obcí a zároveň zajistí **lepší obslužnost průmyslové zóny Pod Borem**.

První část severozápadního obchvatu, která propojila silnici I/27 vedoucí z Plzně do Klatov a klatovskou Koldinovu ulici, byla vybudována v roce 2007. Výstavba druhé části, jež povede z Koldinovy ulice kolem obcí Tajanov a Kal na silnici I/22 spojující Klatovy a Domažlice, byla slavnostně zahájena ve čtvrtek 17. března. „Druhá etapa výstavby severozápadního obchvatu Klatov by měla stát zhruba 232 milionů korun. Více než devadesát procent této částky pokryje dotace z Evropské unie, konkrétně z Regionálního operačního programu NUTS II Jihozápad, zbytek uhradí ze svého rozpočtu Plzeňský kraj. Potřebné pozemky v hodnotě zhruba 25 milionů korun vykoupilo město Klatovy,“ říká Jaroslav Bauer, první náměstek hejtmána Plzeňského kraje pro oblast dopravy. Na hladký průběh stavebních prací budou opět dohlížet zaměstnanci Správy a údržby silnic Plzeňského kraje (SÚS PK), příspěvkové organizace. „Druhá etapa severozápadního obchvatu Klatov je dlouhá 2,7 kilometru a zahrnuje výstavbu tří okružních křižovatek a čtyř mostů. Příprava na její realizaci byla zahájena koncem roku 2007, v polovině roku 2009 bylo vydáno stavební povolení,“ dodává Jiří Velišek, ředitel klatovské správy SÚS PK. ■



Takto vypadá druhá etapa severozápadního obchvatu Klatov, která spojí klatovskou Koldinovu ulici se silnicí I/22 nedaleko obce Kal.

CESTUJÍCÍM SLOUŽÍ MINIBUS NA ZAVOLÁNÍ

Obyvatelé Zbiroha na Rokycansku mohou od 6. března využívat **nové pozdně večerní autobusové spoje, které v případě potřeby jezdí na trase mezi náměstím a zhruba čtyři kilometry vzdálenou železniční stanicí.**

Novinku připravila společnost PAVED (Plzeňský organizátor veřejné dopravy) ve spolupráci s autobusovým dopravcem. Spojení centra Zbiroha a železniční stanice zajišťuje po dvacáté hodině minibus. Vyjíždí ovšem pouze v případě, že si jej cestující objedná na telefonním čísle 777 250 143, a to do dvaceti minut před jeho plánovaným odjezdem. „Tuto službu označujeme jako autobus na zavolání. Jedná se o pilotní projekt, kdy je běžně provozovaná linka doplněna o tři páry těchto speciálních spojů. Pokud se projekt osvědčí, budeme uvažovat o jeho zavedení i v některých dalších místech našeho kraje,“ říká Marcela Benediktová ze společnosti PAVED. Nové pozdně večerní spoje vyjíždějí v případě zájmu cestujících ze zbirožského náměstí ve 20.35, 22.35 a 23.25, ze železniční stanice

ve 21.15, 22.50 a 23.40. „Tato nadstandardní služba nestojí objednavatele autobusových spojů, tedy Plzeňský kraj, ani korunu. Dohodli

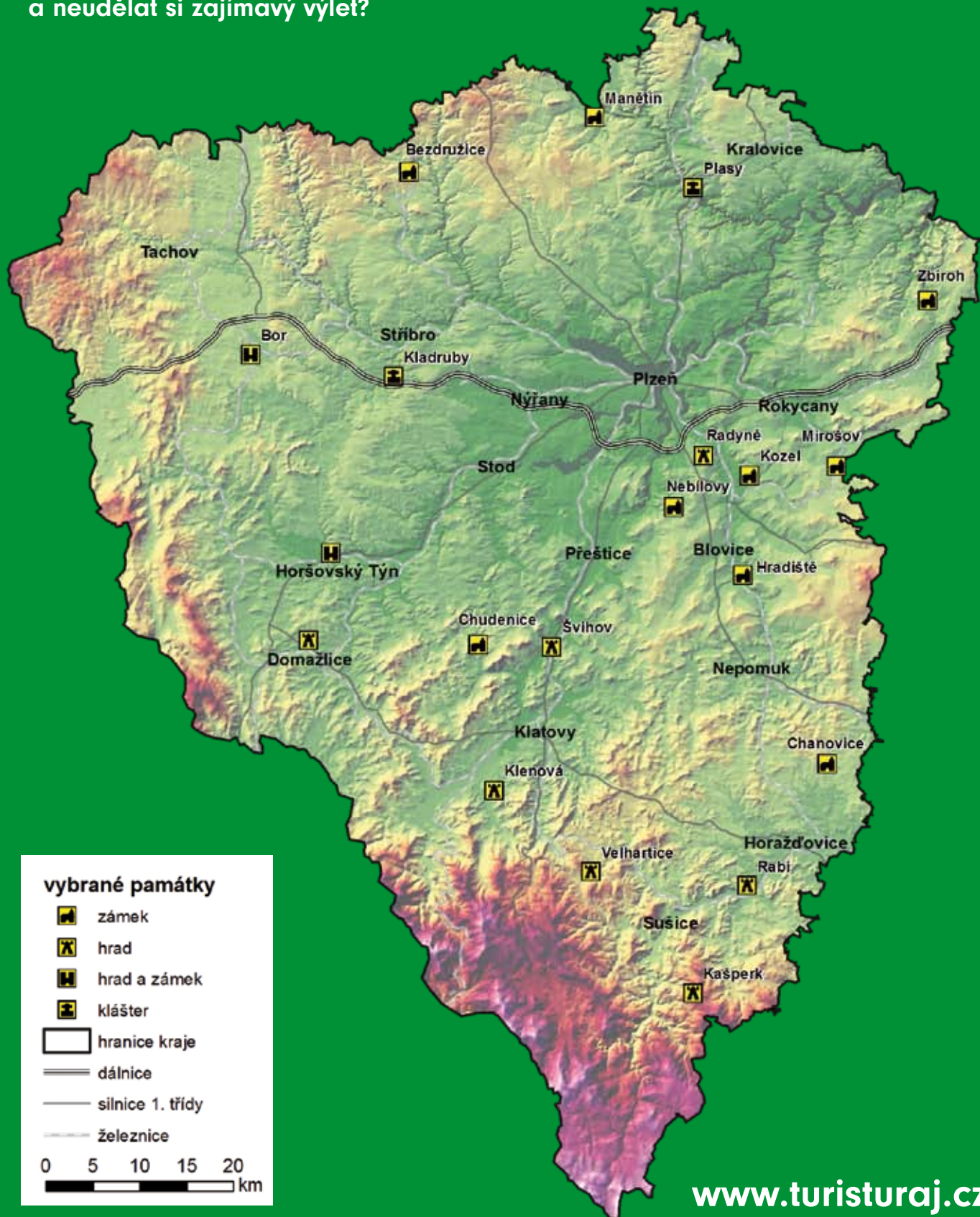
jsme se, že v méně exponovaných částech dne bude dopravce na trase mezi zbirožským náměstím a železniční stanicí nasazovat místo klasického autobusu minibus. Tím se ušetří určitý objem finančních prostředků, které pokryjí provoz pozdně večerních spojů na zavolání,“ vysvětluje Marcela Benediktová. „Věříme, že s tímto novým druhem dopravy budou cestující maximálně spokojeni a nikdo jej nebude zneužívat. Pokud by docházelo k planým výjezdům, museli bychom situaci přehodnotit,“ dodává. ■



Po dvacáté hodině zajišťuje spojení mezi zbirožským náměstím a zhruba čtyři kilometry vzdálenou železniční stanicí minibus na zavolání (na snímku vlevo).

Hrady a zámky už brzy otevřou brány

V pátek 1. dubna otevře brány většina hradů, zámků a dalších památek v Plzeňském kraji. Jejich přehled najdete v mapce. Proč nevyužít hezkého jarního počasí a neudělat si zajímavý výlet?



SLOUČENÍ ŠKOL JE SCHVÁLENO

Sloučení dvanácti škol do šesti silnějších subjektů schválilo na svém březnovém zasedání krajské zastupitelstvo. Opatření, které připravili pracovníci Odboru školství, mládeže a sportu Krajského úřadu Plzeňského kraje, je reakcí na demografický vývoj.

Zatímco v minulých letech se snižoval počet žáků na základních školách, nyní se tento problém přesouvá do středního školství. Podle odhadů klesne počet žáků na středních školách v Plzeňském kraji do roku 2014 až o jednu čtvrtinu.

Plzeňský kraj patří z hlediska vzdělanosti v rámci České republiky k nadprůměrným. Aby si tuto pozici udržel, musí provést nezbytné úpravy v síti středních škol, jejichž je zřizovatelem. „Existenční problémy by již brzy měly hlavně střední školy s nižším počtem žáků. Proto jsme se rozhodli pro vznik polyfunkčních škol s komplexní vzdělávací nabídkou. Musíme respektovat systém financování, který je založen na normativním přidělování finančních prostředků na žáka,“ vysvětluje Jiří Struček, náměstek hejtmana Plzeňského kraje pro oblasti školství, mládeže a sportu. „Jsem velice rád, že zastupitelé předložený návrh schválili. Jeho realizace přinese jistě i řadu problémů, ale výsledek bude mít kladný vliv na situaci v krajském středním školství,“ dodává.

K 1. červenci letošního roku dojde ke sloučení Střední odborné školy profesora Švejcara Plzeň se Střední průmyslovou školou strojnickou Plzeň, Gymnázia Plasy a Střední odborné školy Plasy, Základní školy Planá a Středního odborného učiliště Planá, Integrované střední školy Stod a Středního odborného učiliště Domažlice, Střední zdravotnické školy Klatovy a Vyšší odborné školy, obchodní akademie a jazykové školy Klatovy. Sloučení Integrované střední školy Klatovy se Střední průmyslovou školou Klatovy se připravuje až k 1. červenci 2012 s tím, že zároveň dojde k převedení gastronomických oborů na Střední školu zemědělskou a potravinářskou Klatovy.

Přijímací řízení na střední školy zůstane nezměněné. „Žáci letošních devátých tříd základních škol i další uchazeči o střední vzdělávání budou podávat přihlášky na nabízené obory do současných škol. Po sloučení budou tyto učební obory vyučovány na nástupnických školách,“ dodává Jaroslava Havlíčková, vedoucí Odboru školství, mládeže a sportu Krajského úřadu Plzeňského kraje.

FLORBALOVÉ FINÁLE VYŠLO NEJLÉPE DÍVKÁM ZE STODA

Republikové finále Orion florbal cupu, ve kterém změřily síly týmy složené ze žáků základních škol a odpovídajících ročníků víceletých gymnázií, hostila v polovině února Městská sportovní hala v Plzni na Slovanech. Akci finančně podpořil Plzeňský kraj, záštitu nad ní převzal Jiří Struček, náměstek hejtmana pro oblasti školství, mládeže a sportu.



Florbalový tým mladších dívek Domu dětí a mládeže Stod obsadil ve své kategorii skvělé druhé místo.

OCENĚNÍ PRO ÚSPĚŠNÉ PLAVKYNĚ



Žákyně Obchodní akademie Plzeň, které vyhrály soutěž družstev v rámci Republikového finále středních škol v plavání, přijal ve čtvrtek 24. února v budově Krajského úřadu Plzeňského kraje Jiří Struček, náměstek hejtmana pro oblasti školství, mládeže a sportu. Zlaté medaile si z jihočeského Tábora přivezly (zleva) Aneta Petráňová, Nikol Nová, Veronika Mičková, Lucie Martínková, Eliška Hejrovská a Tereza Hemzáčková. Jiří Struček jim poděkoval za vynikající reprezentaci našeho kraje a předal pamětní listy a upomínkové předměty. „Mám velkou radost z každého takového úspěchu. Těší mě, když kromě vzdělávání zbývá čas i na sport, který má v životě mladých lidí nezastupitelné místo,“ uvedl náměstek hejtmana.

Do plzeňského finále florbalového klání postoupilo 24 družstev z celé České republiky. Ta byla rozdělena do čtyř kategorií podle věku – chlapci a děvčata ze šestých a sedmých tříd a chlapci a děvčata z osmých a devátých tříd. Z reprezentantů našeho regionu si vedl nejlépe tým mladších dívek Domu dětí a mládeže Stod, který ve své kategorii obsadil druhé místo. Blízko zisku medaile byla i starší děvčata ze Základní školy Staňkov, ale nakonec skončila čtvrtá.

Pořadatelství akce, které se zúčastnily zhruba tři stovky dětí, se ujal Dům dětí a mládeže Stod. Ředitel turnaje Roman Kuběna přivítal řadu hostů. Mezi nejslavnější patřily medailistky z olympijských her Květa Jeriová-Pecoková a Helena Suková.

V průběhu republikového finále se lovalo Mistrovství světa středních škol ve florbalu, které se uskuteční rovněž v Plzni, a to od 23. do 29. května. Do Městské sportovní haly na Slovanech přijdou soutěžit družstva ze Švédska, Finska, Nizozemska, Ruska, Slovenska, Maďarska, Polska, Iránu a samozřejmě z České republiky.

ODBORNÉ VYŠETŘENÍ U LÉKAŘE BEZ ČEKÁNÍ

Pacienti a lékaři v Plzeňském kraji nyní **šetří čas i peníze** elektronickou rezervací na odborná vyšetření. Plzeňský kraj zavádí do svých nemocnic novinku – on-line rezervaci pro objednávky pacientů.

Od poloviny března je spuštěn testovací provoz rezervačního systému ve dvou nemocnicích Plzeňského kraje. Po půlročním testovacím provozu a vyhodnocení se systém, v případě úspěchu, rozšíří také do dalších nemocnic zřízených Plzeňským krajem. Plzeňský kraj uvažuje i o nabídnutí projektu praktickým lékařům v kraji.

Od 15. března se on-line rezervační systém zkouší v nemocnicích v Klatovech a Rokycanech na dvou odděleních. V Klatovech systém využívá Osteologické, SONO a chirurgické pracoviště, v Rokycanech Interní ambulance A a Ženská poradna. Do projektu je zapojeno

na i privátní ambulance praktického lékaře pro dospělé v Klatovech.

Objednávání k lékařům přes internet ušetří čas pacientům a usnadní práci zdravotnickému personálu. Mělo by výrazně odpadnout „papírování“ i telefonování, zkrátí se čekací doby. Pacient bude vědět, kdy a kam je objednan, popřípadě další podrobnosti o vyšetření či výkonu. Lékař získá kontaktní údaje na pacienta, které jsou v případě potřeby neocenitelné.

Systém má zpětnou vazbu. Při mimořádné události nebo odvolání lékaře na operační sál registrovaný pacient dostane zpětné upozornění formou SMS zprávy popř. e-mailu. Stejně

tak mu přijde například potvrzení rezervace nebo den předem připomínka, že je objednan k lékaři. Systém upozorňuje i lékaře, že je pacient objednan.

K registraci do rezervačního systému stačí vyplnit základní údaje (jméno a číslo pojištěnce, mobilní tel. číslo, popř. e-mail). Po registraci si pacient v systému zvolí zdravotnické zařízení, vybere oddělení, typ ošetření a systém mu nabídne volné termíny a časy. Po vybrání nevhodnějšího termínu přijde pacientovi potvrzovací SMS popř. email. Registrovaní pacienti mají k dispozici kompletní přehled o svých vyšetřeních. Objednávání za osoby, které nemají přístup k internetu, může provést zdravotní sestra nebo lékař. Systém umožňuje i jednorázový vstup k rezervaci bez nutnosti registrace.

Plně funkční zkušební systém najdete pod <http://klekari.plzensky-kraj.cz/>. Ikonu s proklikem najdou zájemci i na titulní stránce portálu Plzeňského kraje a na internetových stránkách nemocnic v Klatovech a Rokycanech. ■

POSTGRADUÁLNÍ LÉKAŘSKÉ DNY V PLZNI NABÍDLY ZAJÍMAVÝ PROGRAM

Tradiční Postgraduální lékařské dny se konaly 8. až 10. února v Šafránkově pavilonu Lékařské fakulty UK v Plzni. Tato významná konference měla opět velice přitažlivé nosné téma, a to „Komplikované situace a zajímavé případy v lékařství“.

Není proto divu, že se akce zúčastnilo každý den více než osmdesát odborníků. Přípravou bylo celkem sedmačtyřicet přednášek.

Hlavním organizátorem konference byl Spolek lékařů v Plzni České lékařské společnosti J. E. Purkyně, dále Lékařská fakulta UK v Plzni,

Fakultní nemocnice v Plzni a Okresní sdružení České lékařské komory (ČLK) Plzeň-město. Akci zahájil předseda plzeňského Spolku lékařů Jiří Motáň, účastníky pozdravili také děkan lékařské fakulty Boris Kreuzberg, krajský radní pro oblast zdravotnictví Václav Šimánek, náměstek ředitelky fakultní nemocnice Jiří Poborský, předseda Okresního sdružení ČLK Plzeň-město Jindřich Šebor a zástupkyně Sdružení praktických lékařů Eva Pohořalá. Na část konference přijel z Prahy také prezident České lékařské společnosti J. E. Purkyně Jaroslav Blahoš, rodák z Horažďovic, který má velice vřelý vztah k Plzeňskému kraji. Po skončení oficiálního programu vzpomínal na svůj rodný region a studia na plzeňské lékařské fakultě.

Akce v Šafránkově pavilonu měla i slavnostní nádech. Poslední den konference převzal diplom čestného člena Spolku lékařů v Plzni Václav Fessl, dřívější dlouholetý předseda této organizace, vynikající anesteziolog a pedagog.

Součástí Postgraduálních lékařských dnů byla také sesterská sekce. Ta se uskutečnila 8. února v aule Fakultní nemocnice na Lochoťtě. Hlavní témata zněla „Sestra roku 2011“ a „Návrat k tradicím ošetrovatelství“.



Václav Fessl (vpravo) přebírá diplom čestného člena Spolku lékařů v Plzni. Blahopřejí mu prezident České lékařské společnosti J. E. Purkyně Jaroslav Blahoš a členka výboru plzeňského Spolku lékařů Helena Zavázalová.

Foto Viktor Dlouhý

CO VÁS ZAJÍMÁ VE ZDRAVOTNICTVÍ

Bezplatná telefonická linka **800 900 799** Krajského úřadu Plzeňského kraje slouží již od 1. listopadu 2009 veřejnosti k připomínkám a námětům z oblasti zdravotnictví. Prostřednictvím této pravidelné rubriky v měsíčníku Plzeňský kraj pracovníci odboru zdravotnictví komentují **vybrané postřehy** či odpovídají na některé **zajímavé a frekventované otázky**, které se objevily na záznamníku bezplatné telefonické linky.

Co má pacient dělat v případě, že dojde k zániku nestátního zdravotnického zařízení, které navštěvuje?

V případě, že dojde k zániku nestátního zdravotnického zařízení, ať už z důvodu zrušení registrace nebo úmrtí lékaře, přebírá zdravotnickou dokumentaci registrující orgán nestátního zdravotnického zařízení. Pokud bylo toto zařízení provozováno na území Plzeňského kraje, jedná se o Krajský úřad Plzeňského kraje. Ten zajistí, aby byla dokumentace chráněna před ztrátou a nahližením neoprávněnými osobami. Zdravotnickou dokumentaci nelze zaslat či předat pacientovi, proto si pacient musí nejdříve zvolit nové zdravotnické zařízení (lékaře) a ověřit si, zda ho opravdu převezme do péče. Na základě oznámení pacienta nebo žádosti zvoleného zdravotnického zařízení pak krajský úřad neprodleně předá dokumentaci tomuto zařízení.

Mohu si vybrat lékaře či zdravotnické zařízení?

Ano, podle zákona o veřejném zdravotním pojištění máte právo zvolit si svého lékaře či zdravotnické zařízení. Pro výběr však platí určitá pravidla. Pokud se jedná o bezplatnou zdravotní péči hrazenou z veřejného zdravotního pojištění, může si pacient vybrat pouze lékaře, odborné pracovníky ve zdravotnictví a zdravotnická zařízení, s nimiž je jeho zdravotní pojišťovna ve smluvním vztahu. Zvolený lékař může odmítnout přijetí pacienta do své péče v případě, pokud by bylo překročeno jeho únosné pracovní zatížení nebo nemůže-li mu poskytnout odpovídající péči. Dalším důvodem pro odmítnutí je i přílišná vzdálenost místa trvalého nebo přechodného pobytu pojištěnce pro výkon návštěvní služby. Lékař nesmí odmítnout pacienta ze stanoveného spádového území a v případě, kdy se jedná o neodkladnou péči. Právo na změnu lékaře či zdravotnického zařízení lze uplatnit jednou za tři měsíce. ■

MINISTR JANKOVSKÝ NAVŠTÍVIL KRAJ



Na celodenní návštěvu Plzeňského kraje přijel koncem února ministr pro místní rozvoj Kamil Jankovský (na snímku vlevo). V doprovodu poslance Václava Votavy (vpravo) a Ivo Grünera (druhý zprava), náměstka hejtmana Plzeňského kraje pro oblasti regionálního rozvoje, fondů EU a informatiky, se byl podívat také na Tachovsku. Zde se zajímal především o projekty zrealizované díky dotacím z Evropské unie. Ministr ocenil například přestavbu bývalého vojenského objektu v Milířích na moderní bytové jednotky. S podrobnostmi projektu jej seznámil starosta obce Jan Terela.

WEBOVÝ PORTÁL

Projekt Plzeňský kraj – bezpečný kraj klade velký důraz na komunikaci. Kvalitní komunikace mezi zapojenými subjekty navzájem a mezi nimi a veřejností je jedním ze základních stavebních pilířů celého projektu. Popisovat, že jsou k tomu využívány moderní informační technologie, by bylo v době, kdy jsou pojmy jako e-mail, webová stránka, Facebook či ICQ běžnou součástí našeho slovníku, poněkud archaické. Pojďme se ale podívat na to, co svým návštěvníkům může nabídnout webový portál www.bezpecnykraj.cz.

Hlavní menu je umístěno v levé části stránky. Sekce „Zapojené obce“ umožňuje získat přehled o městech a obcích zapojených do projektu a následně rovněž zjistit, do kterého bezpečnostního okresu



dané místo patří. U okresů najdete základní informace včetně jména konkrétního policisty, zastupitele a případně strážníka, kteří se bezpečnostní problematice v této lokalitě věnují. Máte také možnost přímo je oslovit prostřednictvím e-mailu. V „Aktualitách“ naleznete nejzajímavější a nejžhavější novinky, které se vztahují k bezpečnostní problematice našeho regionu. Pokud se vám ztratil domácí mazlíček, podívejte se do sekce „Ztráty a nálezy“.

Nově zařazená sekce „Zrealizované projekty“ přináší více informací o dílčích akcích a projektech uskutečněných v rámci projektu Plzeňský kraj – bezpečný kraj. Najdete zde také metodické pokyny, jež definují, jaké záměry z bezpečnostní oblasti hodlá Plzeňský kraj finančně podporovat a jakým způsobem žádat o dotaci. Další nová sekce „eBezpečnost“ je zacílena na oblast virtuální bezpečnosti. Této problematice se pravidelně věnujeme také na stránkách měsíčníku Plzeňský kraj, a to v rubrice „Počítač a internet bezpečně“.

Máte nějaký dotaz či podnět? Pak využijte sekci „Poradna“. Zde můžete získat kompetentní odpověď nebo předat informaci o tom, čemu by se podle vašeho názoru měla věnovat pozornost právě v místě, kde žijete. Pomocí hypertextových odkazů se rychle a snadno dostanete na webové stránky zapojených měst a obcí. Přesvědčte se sami na www.bezpecnykraj.cz!

POZOR NA „LEGÁLNÍ“ DROGY Z POLSKA

Českou republikou se šíří síť prodejen s psychotropními látkami a rychle se přibližuje k našemu kraji. Nedávno byl jeden takový obchod otevřen v Karlových Varech.



**CENTRUM
PROTIDROGOVÉ
PREVENCE
A TERAPIE, o.p.s.**

Firmy z Polska využívají děr v české legislativě a „legální“ drogy v sáčcích nabízejí jako sběratelské a upomínkové předměty nebo hnojivo na květiny.

Na vážnost situace upozorňuje také plzeňské Centrum protidrogové prevence a terapie. „Pokud se někdo rozhodne takto distribuovat látky užívat, vystavuje své zdraví obrovskému riziku. Není vůbec jasné, jaké látky a v jakém množství jsou v konkrétních výrobcích obsaženy, na obalech to samozřejmě není

uvedeno. V Polsku, odkud firmy pocházejí, už je tento druh obchodu ilegální,“ konstatuje Markéta Luňáčková z Centra protidrogové prevence a terapie.

Odborníci se snaží co nejrychleji sjednat legislativní nápravu. Národní protidrogový koordinátor a ředitel sekretariátu Rady vlády pro koordinaci protidrogové politiky Jindřich Vobořil už jednal s představiteli naší země o řešení situace. Podle dostupných informací by měl být legislativní pořádek v této věci učiněn do konce letošního roku. „Až do patřičné úpravy zákona bohužel nemají města a obce, na jejichž území se tyto obchody vyskytnou, oporu v legislativě pro jejich uzavření,“ dodává Markéta Luňáčková.

Plzeňské Centrum protidrogové prevence a terapie působí na území celého našeho regionu. Jeho pracovníci pomáhají lidem,



Prodejna nabízející psychotropní látky, která byla nedávno otevřena v Karlových Varech.

jejichž život zneužívání návykových látek aktuálně provází či v minulosti provázelo, jejich rodičům a blízkým. Zaměřují se také na prevenci mezi dětmi a mladistvými. ■

PŘEDSTAVUJEME: DOMOV PRO OSOBY SE ZDRAVOTNÍM POSTIŽENÍM MILÍŘE

Domov pro osoby se zdravotním postižením Milíře je **příspěvkovou organizací**, jejímž zřizovatelem je Plzeňský kraj. Nachází se v malé obci vzdálené **osm kilometrů západně od Tachova**, v krásné přírodě Chráněné krajinné oblasti Český les.

Zařízení vzniklo v roce 1992 díky přestavbě bývalých kasáren, a to jako Ústav sociální péče pro mentálně postiženou mládež. V současné době využívá služeb domova 64 osob se zdravotním postižením a přidruženými vadami pohybového, sluchového či zrakového aparátu. Věkové rozpětí klientů, jejichž situace vyžaduje celodenní a pravidelnou pomoc jiné osoby, je od tří do čtyřiceti let.

„Snažíme se pomocí odborných znalostí a moderních progresivních metod vytvořit klientům domova takové podmínky, které vedou k rozvoji jejich schopností a dovedností. Například v roce 2009 zde zahájila činnost psycho-rehabilitační skupina pod vedením doktorky Zlaty Sedláčkové. Tato skupina aplikuje postupy určené pro trénink paměti seniorů u mentálně postižených osob a dále je rozvíjí. Jedná se o ojedinelou a inovativní metodu. Psycho-rehabilitační program je zaměřen na rozvoj paměti pohybové, pojmové, vizuální i emoční, zlepšování sociálních dovedností, udržení poznávacích schopností klientů a zlepšení jejich fyzické kondice,“ říká ředitel domova Karel Račák.

Program činností v domově vychází z maximální podpory kreativity. Aktivní účast na tvo-



Klient milířského domova při kreativní činnosti v keramické dílně.

řivosti, tedy samotný tvůrčí proces, způsobuje změny v mysli a citění, posiluje citové prožívání, vnímání atmosféry, přirozeným způsobem cvičí pozornost, paměť, rozvíjí myšlení, mění pohled na okolní svět. Tvořivost prostupuje do většiny denních činností i volnočasových a zájmových aktivit. „Uživatelům služeb nabízíme široké spektrum pohybového, hudebního

a výtvarného vyžití. Navštěvují například klub šikovných rukou, keramickou dílnu, divadelní kroužek, učí se péči o domácnost. Obrovskou radost nám dělají všechny pokroky a úspěchy, kterých naši klienti dosáhnou. Nyní se například v komunitním centru KAT v Tachově koná výstava výtvarných prací jednoho našeho talentovaného klienta nazvaná Malovaný svět Libora Wagnera,“ dodává Karel Račák. Vyústěním tvořivých činností, které každodenně probíhají v milířském domově, je tradiční přehlídka tvořivosti a schopností dětí s postižením nazvaná Prostor pro duši. „Jedná se o projekt, kdy děti a mladí lidé s různým druhem a stupněm postižení prezentují v rámci nesoutěžní přehlídky své schopnosti a dovednosti před veřejností. Zapojeny jsou však i děti zdravé, a tak se na pódiu při zpěvu, tanci, dramatizačním či pohybovém vystoupení setkávají s dětmi se zdravotním postižením, vzájemně se poznávají a učí se toleranci. Letos připravujeme už jubilejní desátý ročník této akce, který se uskuteční 8. a 9. června v tachovském Kině Mže. Každý, kdo se bude chtít podívat na to, co naši klienti dovedou, je srdečně zvaný,“ uzavírá Karel Račák. ■

MUZEUM SPOTŘEBIČŮ V TECHMANI NABÍZÍ ZAJÍMAVÝ VÝLET DO MINULOSTI

Putovní výstava historických elektrických přístrojů nazvaná Muzeum spotřebičů byla 1. března otevřena v prostorách plzeňské Techmanie. Více než stovku zajímavých exponátů mohou návštěvníci obdivovat až do 25. dubna.

Netradiční výstavu společně připravily nezisková společnost ASEKOL, která zajišťuje sběr a recyklaci elektroodpadu, Technické muzeum v Brně, Techmania Science Center v Plzni a Plzeňský kraj. „Muzeum spotřebičů je interaktivní expozice, která mapuje vývoj elektrických přístrojů od počátku minulého století až po současnost. Jednotlivé panely jsou zaměřeny na telefony, rádia, televizory, gramofony, magnetofony a počítače. Návštěvníci si mohou zahrát jednu z prvních

počítačových her a poslechnout si historické rozhlasové a televizní záznamy včetně zahájení vysílání České televize, které uváděl Jaroslav Marvan,“ říká Václav Liška z Odboru životního prostředí Krajského úřadu Plzeňského kraje.

Nápad na zřízení Muzea spotřebičů se zrodil v roce 2009 při soutěži vyhlášené pro obecní sběrné dvory „O nejstarší sebrany elektrospotřebičů“. Necelá stovka takto shromážděných historických exponátů tvoří zá-

klad výstavy, zbytek přístrojů pochází z Technického muzea v Brně. „Cílem expozice je nejen seznámit návštěvníky se zajímavými historickými přístroji, ale také propagovat sběr vysloužilých elektrospotřebičů a jejich odevzdání do sběrných dvorů a dalších míst zpětného odběru. Elektrošrot je zde přijímán zdarma a následně tříděn podle jednotlivých skupin. Poté je odvážen ke zpracování do recyklačních center,“ podotýká Václav Liška.

ZNÁTE PŘÍRODU NAŠEHO KRAJE?

Chcete si udělat **malý test**, jak dobře znáte **přírodu Plzeňského kraje**? Tak právě pro vás je připraven cyklus fotografických hádanek.

V každém vydání měsíčníku Plzeňský kraj najdete jeden snímek, na kterém je zachyceno něco z přírodních krás. Vaším úkolem je určit, o jaké místo se jedná. Aby to nebylo tak těžké, přichystali jsme pro vás také malou nápovědu. **Správnou odpověď** na otázku najdete vždy ve stejném vydání měsíčníku, a to **na straně 19**. Cyklus fotografických hádanek je nesoutěžní.

Jak se nazývá přírodní rezervace, která je na snímku?

Území rezervace i její okolí je poznamenáno lidskou činností již od pradávna. Do-

dnes se zde zachovaly kamenné valy hradiště z doby halštatské. Tato lokalita byla osídlována také v době hradištní a v období středověku.

Posláním přírodní rezervace je ochrana přirozených porostů na skalnatém kopci. Jedná se o vyvinuté suťové bukové porosty a kamenné moře s význačnou lišejníkovou flórou. Území hojně navštěvují turisté, oblíbili si jej horolezci. Význačné skalní útvary mají svá jména, jako například Velký a Malý oltář, Vyhliďková skála, Kobylka.

Pokud ještě nevíte, přidáváme další nápovědu. Přírodní rezervace se nalézá v západní části Brdské vrchoviny. Její název je totožný s názvem vrchu, na jehož severním a východním svahu byla rezervace v roce 1953 vyhlášena. Tento lesnatý vrch, majestátně vzhlížející nad okolní krajinou, zaujme snad každého na cestě mezi Plzní a Prahou. >>

SOUTĚŽ A DOTACE PODPOŘÍ VÝCHOVU K OCHRANĚ PŘÍRODY

Dva zajímavé projekty vyhlásil v uplynulých dnech na základě aktuálního Akčního plánu environmentálního vzdělávání, výchovy a osvěty (EVVO) Odbor životního prostředí Krajského úřadu Plzeňského kraje. Jedná se o soutěž **V přírodě s přírodou** a dotační program **Zelené školní zahrady**.

Na přípravě soutěže **V přírodě s přírodou** spolupracovali pracovníci odboru životního prostředí se svými kolegy z odboru školství, mládeže a sportu. Odborná porota bude vybírat nejlepší program **dětského letního tábora, zaměřeného na pobyt v přírodě v souladu s přírodou a na environmentálně šetrné chování jednotlivce a skupiny ve vazbě na trvale udržitelný rozvoj**. Bližší informace o soutěži naleznete na internetových stránkách <http://evvo.plzensky-kraj.cz/>. Uzávěrka soutěže je 15. dubna.

Dotační program **Zelené školní zahrady** přichystali pracovníci odboru životního prostředí ve spolupráci s Nadačním fondem **Zelený poklad**. Finanční prostředky, které budou rozděleny v rámci tohoto programu, jsou určeny na podporu zakládání, rozšiřování a budování ekologických školních zahrad. Bližší informace o dotačním programu získáte na internetových stránkách <http://evvo.plzensky-kraj.cz/> a <http://www.zelenypoklad.org/>. Přihlášky se přijímají do 14. dubna.



KRIZOVÝ RÁDCE

DOPRAVNÍ NEHODA A NÁSLEDNÁ PRVNÍ POMOC



Počet dopravních nehod a s nimi souvisejících úrazů neustále roste. Záchranáři musejí velice často řešit závažná poranění, a to zejména hlavy a hrudníku. Náraz nezřídky poškodí například i páteř, břicho, pánev či končetiny. Ještě před příjezdem lékaře na místo nehody je potřeba, aby byla zraněnému člověku poskytnuta správná první pomoc. Ta může totiž výrazně zvýšit jeho šanci na přežití.

Pokud budete poskytovat první pomoc při dopravní nehodě, rozhodně nezapomínejte na vlastní bezpečnost. Oblečte si reflexní vestu, použijte výstražný trojúhelník, po silnici se pohybujte obezřetně. Při manipulaci se zraněným člověkem mějte na rukou ochranné gumové rukavice, které jsou součástí každé autolékárničky. Co nejdříve kontaktujte tísňovou linku 155, eventuálně 112.

A na jaké zásadní kroky by se nemělo při samotném poskytování první pomoci zapomínat? Snažte se pokud možno neprodleně zastavit větší viditelná krvácení a u osoby v bezvědomí pečlivě sledujte dýchání. Pokud je nezbytné s člověkem v bezvědomí manipulovat, například kvůli hrozbě požáru či nutnosti uvolnění dýchacích cest, provádějte to velmi opatrně. Může mít poraněnou páteř. Jeho hlavu udržujte v jedné ose s tělem, nijak ji neotáčejte ani nepředklánějte. Při zástavě dechu však musíte provést mírný záklon hlavy k uvolnění dýchacích cest. Mýtus, že s poraněným člověkem v bezvědomí se nesmí v žádném případě hýbat, je dávno překonaný. Zraněnému nepodávejte žádné jídlo ani tekutiny, snažte se zabránit podchlazení a jeho stav pečlivě sledujte až do příjezdu záchrané služby.

MUDr. Jana Vidunová,
Zdravotnická záchraná služba
Plzeňského kraje

UŽITEČNÉ INTERNETOVÉ ODKAZY

<http://www.coi.cz>

Sledujete v poslední době v mediích kauzy, kdy Česká obchodní inspekce (ČOI) zveřejňuje informace například o prodejích nekvalitních pohonných hmot?

Určitě víte, že inspektoři kontrolují velké množství podnikatelů. Jak vypadají výstupy po kontrolách ve vašem městě nebo obci? Vše se můžete dozvědět na internetových stránkách České obchodní inspekce na adrese <http://www.coi.cz>.

Úvodní stránka vás svou levou částí nasměruje na doporučené tipy ČOI. Najdete zde odkaz pro podání stížnosti nebo podnětu, dále odkaz na Evropské spotřebitelské centrum, odkaz na výsledky kontrol, případně informaci o tom, do kompetence kterého inspektorátu ČOI náleží řešení vašeho problému.

Pojďme se teď podívat na horní menu. Nejprve si můžete v sekci „O ČOI“ přečíst základní informace, tedy kompetence, organizační strukturu, výroční zprávy, ale například i pracovní příležitosti v této instituci. V sekci „Spotřebitel“ najdete to, co vás bude pravděpodobně zajímat nejvíce – výsledky kontrol a různá upozornění. Určitě bych zde doporučil informace o nevyhovujících pohonných hmotách na konkrétních čerpacích stanicích

či aktuální přehled rizikových výrobků na trhu. Užitečné jsou jistě také informace o spotřebitelských úvěrech, konkrétně rady, nad čím se zamyslet, než si takový úvěr vezmete.

V horním menu bych vás ještě rád upozornil na sekci „Legislativa“, kde najdete odkazy na zákony, jež definují práva kupujících, případně přehled zákonů, které upravují činnost ČOI. Ve stejném menu se můžete ještě podívat na odkaz „ESC“, který vás nasměruje na detailní informace o již výše zmíněném Evropském spotřebitelském centru. Zde naleznete například informace pro cestující v letecké dopravě o jejich právech a o povinnostech leteckých společností.

Česká obchodní inspekce zveřejňuje čím dál tím více informací, a to je určitě pozitivní zpráva. Byla by škoda se na její internetové stránky občas nepodívat. Je dobré vědět, na co si dávat pozor.

Ing. Václav Koudele,
vedoucí Odboru informatiky
Krajského úřadu Plzeňského kraje

POČÍTAČ A INTERNET BEZPEČNĚ: JAK SE BRÁNIT KYBERŠIKANĚ

V minulém dílu našeho seriálu jsme se seznámili s obecnou charakteristikou kyberšikany a jejími typy. Dnes se budeme zabývat prevencí kyberšikany a kroky, které můžete dělat, pokud se vy nebo vaše dítě stanete její obětí.

Nebezpečí, že kyberšikana zaklepe na dveře vašeho počítače, bohužel nelze stoprocentně zamezit. I když svého potomka odříznete od počítače a mobilu, nic to nevyřeší – stačí, aby měl k internetu a mobilu přístup útočník. Můžete ale rizika zmírnit. Třeba tím, že své dítě seznámíte se zásadami bezpečného chování na internetu a budete je samozřejmě dodržovat i vy. Zodpovědný uživatel nesděluje cizím lidem, a to ani v profilech na sociálních sítích, citlivé osobní údaje (celé jméno, věk, bydliště, telefonní číslo, e-mailovou adresu atd.), neuveřejňuje a neposílá své fotografie, a už vůbec ne fotografie intimní (mohou se stát nástrojem vydírání), nepřidává si do seznamu kontaktů osoby, které nezná z reálného života, a nikdy nikomu nesděluje hesla svých internetových účtů.

Pokud se i přes výše zmíněná opatření stanete obětí kyberšikany, neváhejte se bránit. Možností máte několik. Ačkoli termín kyberšikana náš právní systém nezná, zná chování, která se v kyberšikaně objevují. Trestní zákoník

(zákon č. 40/2009 Sb.) vám pomůže mimo jiné s vydíráním (§ 175), pomluvou (§ 184) nebo nebezpečným vyhrožováním (§ 353), občanský zákoník (zákon č. 40/1964 Sb.) pak například s ochranou osobnosti (§ 11-16). Pokud je útočníkem spolužák vašeho dítěte, obraťte se na školu. Kyberšikana je zhruba v osmdesáti procentech případů doplňkem šikany tváří v tvář. Stejně tak se na školu obraťte i v případě, kdy se kyberšikana děje během vyučování.

Ať už půjdete podat trestní oznámení, žalobu nebo na schůzku s ředitelem školy, vezměte s sebou důkazy. Nikdy nic nemažte – došlé SMS, MMS, e-maily, vzkazy na sociálních sítích ani internetové účty samotné – leckdy je jejich zachování jedinou cestou, jak útočníka dopadnout.

V dubnovém pokračování seriálu si ukážeme na příkladu z praxe, jak nakládat s kyberšikanou na sociálních sítích.

Mgr. Nina Moravcová,
Pedagogicko-psychologická poradna
Klatovy a projekt Kápézet

PRO PŘÍZNIVCE HORSKÝCH KOL JE TU ŠKODA BIKE MARATHON



Osmý ročník závodu na horských kolech pro všechny věkové a váhové kategorie ŠKODA BIKE marathon se pojede i přes areál Škodovky v Plzni-Doudlevcích. **Startuje se v sobotu 14. května.**

Tento tradiční závod na horských kolech je skvělou možností, jak si otestovat kondici, změřit síly s trati i soupeři, ale především se pobavit. Závodníci si mohou vybrat z tratí o délce 60 a 30 kilometrů. Pro rodiče s dětmi je připravena šestikilometrová trasa. Loňského ročníku se aktivně zúčastnilo více než tisíc cyklistů.

Převážnou část trati tvoří lesní a nebezpečné cesty. Start i cíl jsou stejně jako v předchozích letech v areálu Škoda sport parku v Malostranské ulici v Plzni na Slovanech. Atraktivní závodní trať vede například i okolím hradu Radyně a zámku Kozel či v blízkosti zříceniny hradu Lopata. Pro nejlepší závodníky jsou připraveny pětitisícové bonusy. V průběhu slavnostního vyhlášení bude ze startovních čísel losována tombola.



I letos povede trať ŠKODA BIKE marathonu náročným terénem, který důkladně prověří síly závodníků.

Závod je připraven také pro týmy základních a středních škol, které mohou pro svou školu „vyjet“ deset tisíc korun na nákup učebních pomůcek. V loňském roce v kategorii týmů základních škol zvítězili žáci plzeňského sportovního gymnázia a mezi středoškolskými týmy triumfovali studenti plzeňské střední průmyslové školy stavební. V týmových kategoriích se neplatí žádné startovné.

Uzávěrka přihlášek je stanovena na 7. května. Po tomto datu je možné se přihlásit při prezenci před startem, a to 13. května od 16 do 22 hodin a 14. května od 6 do 8 hodin. Organizátorem celé akce je společnost Summit Drive za podpory generálního partnera závodu společnosti Škoda Investment. Více informací naleznete na www.skodabike.cz nebo v plzeňském outdoorovém centru Hannah. ■

SOUTĚŽ O VSTUPENKY NA BASINFIREFEST

Od 1. do 3. července se ve Spáleném Poříčí uskuteční tradiční hudební festival Basinfirefest. Největší akce svého typu v západních Čechách nabídne opět zahraniční hvězdy i to nejlepší z české rockové, metalové, ska a punkové scény.



Během tří festivalových dnů a oblíbeného večírku pro nedočkávané vystoupí zhruba osmdesát kapel.

K největším hvězdám letošního ročníku budou patřit americká nu-metalová formace Ill Niño, britští zakladatelé žánru gothic Paradise Lost, legendární německá thrash-metalová kapela Sodom či její krajané, power-metalová Freedom Call. „Headlinery“ doplní například německá vycházející hvězda Lord Of The Lost či italská glam-rockeři Hell In The Club a industrial kapela Latexx Teens. Z české a sloven-

ské scény se návštěvníci Basinfirefestu mohou těšit třeba na kapely AB band, Citron, Doga, Konflikt, Krucipusk, Visací zámek, Vypsaná fixa a Wohnout. Organizátoři chystají také řadu vylepšení a novinek v zázemí pro fanoušky i atraktivní nehudební doprovodný program. Třídenní permanentka na celý festival je nyní k dostání za výhodnou cenu 700 korun. Vstupenky je možné objednávat přímo na oficiálních festivalových stránkách www.basinfirefest.cz nebo exkluzivně v předprodejně síti Ticketstream. Na Basinfirefest se ale můžete podívat i zdarma. Měsíčník Plzeňský kraj pro vás totiž ve spolupráci s organizátory festivalu připravil atraktivní soutěž o šest permanentek, které si mezi sebe rovným dílem rozdělí tři výherci. Chcete být mezi nimi? Stačí správně od-

povědět na jednoduchou otázku a mít trochu štěstí. **Otázka zní:**

Kolikátý ročník Basinfirefestu se letos ve Spáleném Poříčí koná?

Odpovědi zasílejte elektronicky na adresu redakce@plzensky-kraj.cz, a to do 4. dubna. Do předmětu mailu napište „Basinfirefest“. Po dvou vstupenkách získají tři soutěžící, jejichž správná odpověď bude doručena jako dvacátá, čtyřicátá a šedesátá v pořadí. Jména výherců zveřejníme v dubnovém vydání našeho měsíčníku. Pokud neznáte správnou odpověď na soutěžní otázku, najdete ji na adrese www.plzensky-kraj.cz. ■



Thrash-metalová kapela Sodom.

NOVÝM ČLEMEM RADY JE MIROSLAV BRABEC



Rada Plzeňského kraje má nového člena. Po rezignaci Dagmar Terelmešové, která uspěla v říjnových volbách a nyní se již naplno věnuje práci senátorky, se oblasti sociálních věcí ujal Miroslav Brabec. Jeho nástup do funkce potvrdili na svém březnovém zasedání krajské zastupitelé.

Profesní dráha Miroslava Brabce je úzce spjata především se Západočeskou univerzitou v Plzni. Na pedagogické fakultě pracoval nejdříve jako odborný asistent a později jako vedoucí oddělení občanské výchovy. V posledních letech na univerzitě externě vyučuje občanskou výchovu, politologii, filmové umění a vlastivědu.

Politickou dráhu zahájil Miroslav Brabec v roce 1989, kdy se stal členem Rady města Plzně. Až do roku 2002 zde měl na starosti například oblasti integrace cizinců a romského etnika či neziskového sektoru. Poté zastával funkci předsedy Kontrolního výboru Zastupitelstva města Plzně. V roce 2008 byl zvolen do krajského zastupitelstva a v loňském roce starostou městského obvodu Plzeň 1. Miroslav Brabec je členem ČSSD.

KAM KRÁČÍ KULTURA V KRAJI?

Názor představitele opozice



Pod pojem kultura můžeme zahrnout nekonečné množství lidských aktivit. Kultura na rozdíl od jiných, úzce definovaných oblastí, je všudypřítomná. Mluvíme o kulturní vyspělosti národa, kultuře projevu nebo třeba o kultuře bydlení.

V praxi jsme navyklí redukovat kulturu pouze na určité obory lidské činnosti. Budíž. I tak by to byl úctyhodný výčet. Jaká pozornost kultuře je věnována z úrovně veřejné správy?

Stát se v podstatě omezil pouze na nejdůležitější celostátní aktivity. Mnoho věcí předal obcím a krajům s nadějí na kulturní „osvěcenost“ jejich představitelů. Tento kalkul se vcelku naplňuje. V mnohých obcích se kultuře skutečně daří. Vznikají různé festivaly, slavnosti či místní muzea. Velká města financují aktivity s velkým přesahem lokálního či regionálního významu. Podívejme se například na urputné soutěžení o získání titulu Evropské hlavní město kultury 2015. Získala jej Plzeň a to by nás mělo těšit zrovna tak, jako případné vítězství fotbalistů či hokejistů v lize. Vždyť je to pro celý kraj pocta a příležitost zároveň. Uvědomuje si to současné vedení kraje? Zdá se, že ano i ne. Jeden z mých kolegů zastupitelů řekl, že vyšší pozornost kraje ke kultuře v minulém volebním období byla také dána výraznější kulturní orientací jeho představitelů.

Kraj zastává v oblasti kultury zcela neopomenutelné místo. Jen počet kulturních institu-

cí, které spravuje, je úctyhodný. Dá se tvrdit, že i v současnosti jsou tyto instituce velmi slušně zabezpečeny, rozhodně lépe, než za časů státní „pečovatelské“ ochrany. Kraj se nakonec vrátil i k původní výši finanční podpory, například Plzeňské filharmonie či významných festivalů, byť to stálo někdy pořádný kus námahy. Sotva si však lze představit, že by dnes kraj financoval zcela moderní a nové zázemí pro knihovnu. A přece se to v minulém volebním období povedlo.

Postupně také utichají dohody kolem výstavby nové budovy galerie. Od schválení záměru a vyhodnocení architektonické soutěže uplynula již delší doba. Nic se neděje. A to měl být tento projekt jednou z dominant evropského města kultury.

Když se na posledním zastupitelstvu rozhořela po x-té debata ohledně nedostatečných výdajů kraje do silnic ve srovnání s tím, kolik peněz stát k tomuto účelu v minulosti krajům vyčlenil, pan hejtman Chovanec svižně oponoval, že tehdejší „rozpočtové určení daní“ nepočítalo s novými výdaji. A zde je právě onen kámen úrazu. Současné vedení kraje rozšířilo pole působnosti do mnoha sfér s vidinou zalíbení se určité části voličů. Přitom pozapomnělo, jaký měl a má být záběr krajské samosprávy. Kultura v něm od počátku měla silné postavení. Nechceme-li, aby začala postupně stagnovat, není možné ji oslabovat. Tedy, pokud chceme, aby úspěšně dokráčela do pomyslného cíle nazvaného „Evropské hlavní město kultury 2015“. I to bude vizitkou Plzeňského kraje.

Ing. Vladislav Vilímc,
zastupitel Plzeňského kraje

KULTURU MÁ KAŽDÝ, OBČAS CHYBÍ KULTURNOST



Je neoddiskutovatelnou pravdou, že na některý z nespočetných aspektů kultury narážíme ve svém životě na každém kroku. Víme však, co slovo „kultura“ vůbec významově odráží? Myslím, že je důležité si to uvědomit, protože někdy až mra-

zí, v jakých roztodivných souvislostech a nesmyslných kontextech je tento termín frekventován, účelově zneužíván a mrzačen.

Ve zkratce: z historického úhlu pohledu je patrné, že pojem „kultura“ má svůj etymologický zrod v antickém starověku a byl původně spojován s obděláváním zemědělské půdy (agricultura). Pro společnost novou dimenzí a pojmání „kultury“ odkryl až římský filozof Marcus Tullius Cicero, když nazval filozofii

„kulturou ducha“. Ve středověku „kultura“ dost odbočila od svého „cicerovského“ vymezení a když už se vyskytl někdo, kdo chtěl tento pojem použít, dal mu silně náboženskou konturu. V dílech křesťanských autorů se tak objevuje „kultura“ ve smyslu uctívání (cultusdeorum). Znovunalezení antického významu kultury bylo zaznamenáno až s nástupem renesance a humanismu, kdy společnosti té doby pojímaly kulturu jako sféru pozitivních hodnot, které přispívají ke zdokonalování lidských schopností. Počátkem vědecké revoluce už kultura začíná znamenat „komplexní celek, který zahrnuje poznání, víru, umění, právo, morálku, zvyky a všechny ostatní schopnosti a obyčeje, jež si člověk osvojil jako člen společnosti“. Zjednodušeně řečeno, kulturou je vše, co spadá do třídy věcí a jevů, jimiž se člověk odlišuje od zvířete a adaptuje se na vnější prostředí.

A jakou vazbu na společenskou kulturu má

kulturnost? Někdy úzkou, jindy volnou. Jedná se totiž o jakýsi individuální nátěr, na kterém může každý z nás stále pracovat, měnit ho, vylepšovat, je majetkem pouze dotyčného člověka. Někdy mu pomáhá, jindy ho brzdí. I takovouto optikou lze na počátku třetího tisíciletí hledět na velice abstraktní pojem – lidskou kulturu – a je lhostejno, že každý z nás může „tu svojí“ individuální kulturu spatřovat jinde: v umění, sportu, mezilidské komunikaci či například ve vzájemných vztazích.

Co by však mělo být pro nás všechny společné, je nutný respekt doprovázený tolerancí kulturních odlišností, dnes vytrvale atakujících životní prostor každého člověka. Když si alespoň toto uvědomíme, může se nám tak žít v naší kultuře pokojně, k prospěchu rozvoje nejen svého, ale i společenského.

PhDr. Mgr. Jiří Valenta,
člen Komise pro ekonomický rozvoj
a zaměstnanost Rady Plzeňského kraje

VRCH S ROZHLEDNOU NEDALEKO SUŠICE

Dnešním tipem, kam na výlet, a místem, které máte poznat na leteckém snímku Jiřího Bergera (foto z knihy Šumava z nebe), je vrchol, jež najdete západně od Sušice v okrese Klatovy.

Vrchol má nadmořskou výšku 845 metrů a má dvě dominantní věže – dvacet šest metrů vysokou rozhlednu a retranslační televizní věž. Rozhledna byla postavena v roce 1935 podle návrhu architekta Houry za pouhé tři měsíce. Před tím zde stávala původní rozhledna s útulnou z roku 1890. V roce 1936 byla přistavěna turistická chata.

Z tohoto vrchu pochází jeden ze základních kamenů Národního divadla. Na úpatí kopce byly archeologickým výzkumem dokumentovány stopy chaty ze střední doby kamenné s množstvím kamenných štípaných nástrojů. Rekonstrukci chaty lze spatřit v sušickém muzeu.

V dávných dobách byl kopec opředen mýtem pravěkého hradiště a obětiště. Dnes je tento vrchol turisticky nejvyhledávanějším místem sušického regionu.

Rozhledna je v dubnu otevřena pouze o víkendech (11-18 hodin), od května lze rozhlednu navštívit každý den mimo pondělí v době od 10 do 17 hodin. Prázdninový provoz je ještě delší – výhledem nejen na další šumavské vrcholy se můžete kochat každý den od 10. až do 22. hodiny. Za příznivého počasí lze vidět Velký Javor, Pancíř, ale i zříceninu hradu Rabí či hrad Kašperk.

Už víte, o jaký vrch se jedná? Pět čtenářů, kteří zašlou správnou odpověď, odměníme reklamními předměty Plzeňského kraje.

Odpovědi posílejte do 8. dubna 2011 s vašími kontaktními údaji na adresu: Krajský úřad Plzeňského kraje, Odbor kancelář hejtmána – oddělení mediální komunikace, Škroupova 18, 306 13 Plzeň nebo e-mailem na adresu redakce@plzensky-kraj.cz.



VÝHERCI Z MINULÉHO VYDÁNÍ

V únorovém vydání jste v rámci soutěže „Poznejte na leteckém snímku“ měli identifikovat **ZŘÍCENINU HRADU LIBŠTEJN**. Do redakce přišly stovky správných odpovědí.

VYLOSOVALI A ODMĚNILI JSME NÁSLEDUJÍCÍ VÝHERCE:

Šárka Altmanová, Radnice
Václav Macht, Třebošná
Vladimír Novotný, Břasy
Marek Světlík, Plzeň
Eva Trefancová, Tlučná

ZNÁTE PŘÍRODU NAŠEHO KRAJE?

Správná odpověď na fotografickou hádanku ze strany 15 zní:


PŘÍRODNÍ REZERVACE ŽDÁR



Ročník 9 | Číslo 3 | Březen 2011

Pro Plzeňský kraj vydává NAVA
 Nakladatelská a vydavatelská agentura
 nám. Republiky 17, 301 00 Plzeň
Náklad: 255 000 výtisků
E-mail: redakce@plzensky-kraj.cz
Telefon: 377 195 231
Registrováno pod číslem: MK ČR E 14873.
 Distribuce výtisků zdarma.
 Neoznačené články jsou redakčními materiály.

KŘÍŽOVKÁŘSKÁ ZÁBAVA

POMŮCKA: KRUL, OSUN	MUŽSKÉ JMÉNO	ČESKÝ ZPĚVÁK VLADIMÍR ???	RODOVÝ ZNAK	HYDROXID SODNÝ		BROUK	JMÉNO FILMOVÉ LVICE	SEVERSKÉ MOŘE	PRVNÍ ŽENA		OPÁLENÍ	PEVNÁ	ZNAČKA PRAČIHO PRAŠKU	DRUH PODLAHOVÉ LIŠTY		ZNAČKA SPORTOVNÍHO OBLEČENÍ	SKUPINA OBYDLÍ	ZNAČKA ASTATU	NÁZEV HLÁSKY H
ROSTLINA PODOBNÁ HEŘMÁNKU							DRUH SUŠENEK				TOPIVO				JMÉNO SPISOVATELE GORDONA				
LETADLA ZASTAR.							JM. KRÁLŮ V NORSKU HONOSNÝ PLAŠT				AMERICKÁ ŠELMA V ZASTOUPENÍ ZKR.				JISTÁ SLOVEN. PLOŠNÁ VÝMĚRA SLOV.				
2. DÍL TAJENKY																		PATŘÍČÍ IVĚ	ZDE
FILMOVÝ MIMOZEMŠTAN			BARVIT ČESKOSLOVENSKÝ ZKR.							KRUTÁ			ÚVĚR FIALOVÝ ODSŤÍN						
KACHNÍ CITOSLOVCE				PŘEDLOŽKA PÁTÁ TRÍDA LAT.					OD TOHOTO MÍSTA	SVOJI			ZNAČKA DŽINOVÝCH KALHOT			DRUH PĚPŘE POLEKÁNÍ			
	SVAZ POŽÁRNÍ OCHRANY ZKR.	SPORTOVNÍ KLUB ZKR. NOUZOVÉ VOLÁNÍ					GONIOMETR. FUNKCE CHEM. ZN. RADONU						JIHO-EVROPAN					INIC. HEREČ. DEVĚTE ZKR. UMĚL. VYS. ŠKOLY	
SPORTOVNÍ SDRUŽENÍ ZKR.			IN. HUMOR. RENCINA 1. DÍL TAJENKY				DRUH ROZHLASOV. VLN ZKFL SCHOPNOST						CHEM. ZN. LANTHANU SPZ BRATISLAVY			ČÁROVÉ KÓDY UMLUVIT HOVOR.			
UKONČENÍ										NA KTERÉM MÍSTĚ	KLOUBNÍ NEMOC	CHEM. ZN. BARYA SCHOVAT		ULTRAKRÁT. KÉ VLNY TEXTILNÍ PLODNINY				SMUTEK	SLADKÉ MOUČNÍKY
NIGERUSKÁ ŘEKA						MASARYKOV. UNIVERZITA HOLUBÍ CITOSLOVCE				VLNĚNÁ LÁTKA JÍZDOU ZMIZET			LÉKAŘSKÁ KOMORA OTÁZKA 6. PADU			DRUH POČÍTAČOVÉHO KONEKTORU PŘEDLOŽKA			
	ANGLICKÝ ŠLECHTICKÝ TITUL	ZVL. TĚL. VÝCHOVA KMENY SLOVENSKY				LESNÍ PTÁK NÁDOBA NA PIVO						TAMTEN MUŽSKÉ JMÉNO					TADY NA CO		
AMERICKÁ ZPĚVAČKA BRITNEY ???										3. DÍL TAJENKY CHEM. ZN. LANTHANU									
NUŽE						KARETNÍ BARVA									ADAMOVSKÉ STROJIRNY				
AMERICKÁ HUDEBNÍ SKUPINA						OZNÁMIT ÚRADŮM									BODY				

KRAJSKÝ ÚŘAD PLZEŇSKÉHO KRAJE

ORGANIZAČNÍ STRUKTURA & KONTAKTY

ŘEDITEL ÚŘADU: Mgr. Jiří Leščinský

T: 377 195 139, jiri.lescinsky@plzensky-kraj.cz

ZÁSTUPCI ŘEDITELE:

Oblast pro samosprávu a služby veřejnosti: Mgr. Bohuslav Borovanský

T: 377 195 230, bohuslav.borovansky@plzensky-kraj.cz

Oblast pro vnitřní správu: Mgr. Václav Váchal

T: 377 195 217, vaclav.vachal@plzensky-kraj.cz

Oblast pro ekonomiku a rozvoj: Ing. Martin Zaoral

T: 377 195 472, martin.zaoral@plzensky-kraj.cz

VEDOUcí ODBORŮ:

Odbor dopravy a silničního hospodářství: Ing. Jaroslav Vejprava

T: 377 195 118, jaroslav.vejprava@plzensky-kraj.cz

Odbor ekonomický: Ing. Karel Hladký

T: 377 195 433, karel.hladky@plzensky-kraj.cz

Odbor fondů a programů EU: Ing. Jan Přibáň

T: 377 195 667, jan.priban@plzensky-kraj.cz

Odbor informatiky: Ing. Václav Koudele

T: 377 195 261, vaclav.koudele@plzensky-kraj.cz

Odbor investic a majetku: JUDr. Michal Bouřa

T: 377 195 407, michal.boura@plzensky-kraj.cz

Odbor kancelář hejtmana: Ing. Miroslav Brda

T: 377 195 289, miroslav.brda@plzensky-kraj.cz

Odbor kancelář ředitele: Mgr. Štěpánka Szabó

T: 377 195 137, stepanka.szabo@plzensky-kraj.cz

Odbor kontroly, dozoru a stížností: Ing. Jiří Heran

T: 377 195 304, jiri.heran@plzensky-kraj.cz

Odbor krizového řízení: Ing. Milan Řihošek

T: 377 195 151, milan.rihosek@plzensky-kraj.cz

Odbor kultury, památ. péče a cestovního ruchu: Ing. Alena Svobodová

T: 377 195 108, alena.svobodova@plzensky-kraj.cz

Odbor regionálního rozvoje: Ing. arch. Miloslav Michalec

T: 377 195 418, miloslav.michalec@plzensky-kraj.cz

Odbor sociálních věcí: Mgr. Filip Zapletal

T: 377 195 164, filip.zapletal@plzensky-kraj.cz

Odbor školství, mládeže a sportu: JUDr. Jaroslava Havlíčková

T: 377 195 529, jaroslava.havlickova@plzensky-kraj.cz

Odbor vnitřních věcí a krajský živnostenský úřad: Ing. Jan Nový

T: 377 195 132, jan.novy@plzensky-kraj.cz

Odbor zdravotnictví: Mgr. Jan Karásek

T: 377 195 776, jan.karasek@plzensky-kraj.cz

Odbor životního prostředí: Mgr. Martin Plíhal

T: 377 195 332, martin.plihal@plzensky-kraj.cz

Útvar interního auditu: Bc. Milan Švarc

T: 377 195 751, milan.svarc@plzensky-kraj.cz