

Číslo 2
Únor 2017
Ročník 15

Plzeňský kraj

www.plzensky-kraj.cz



Zimní radovánky na Šumavě

Obsah

- 3 Úvodník hejtmána
Nové panely pro cestující
- 4 Návštěva prezidenta Miloše Zemana v Plzeňském kraji
- 6 Na stáži v Bruselu
Bezpečný internet rozdál vítězům rekordní počet cen
- 7 Únorová Techmanie nabízí více zážitků za méně peněz
- 8 Vybrané dotační programy Plzeňského kraje pro rok 2017
- 10 Barokní expozice Plzeňského kraje dominantou na brněnském Regiontour 2017
- 11 Kraj myslí na sestřičky
- 12 Medaile pro grotesku o loupeži v muzeu
- 13 Současní umělci reagují na Loosovy interiéry v Plzni
Pojďte s námi za kulturou
- 14 Plzeňský kraj je úžasným místem pro zimní radovánky
- 15 Kraj dá téměř padesát milionů na zlepšení vodohospodářské infrastruktury
Žebřík 2016
- 16 Krajský program prevence kriminality 2016
- 17 Zkušenosti ze zahraničí
- 18 Nový ročník výstavy
Má vlast cestami proměn
Soutěžíme s měsíčníkem
- 19 Slovo zastupitele
- 20 Krajský půlmaraton



Plzeňský kraj
Pro Plzeňský kraj vydává:
NAVA – Nakladatelská
a vydavatelská agentura
náměstí Republiky 17, 301 00 Plzeň

Náklad: 271 425 výtisků

Redakční rada:

Miroslav Anton, Světlana Budková, Václav Cinádr,
Markéta Čekanová, Jana Filipková, Ivo Grüner,
Jiří Leščinský, Michal Marek, Alena Marešová,
Jindra Radová, Karolína Remenárová, Šárka Stará,
Eva Šafránková, Jan Šašek, Václav Štekl
Grafická úprava – NAVA DTP, spol. s r. o.
E-mail: redakce@plzensky-kraj.cz
Registrováno pod číslem: MK ČR E 14873
Distribuce výtisků zdarma
Neoznačené články jsou redakčními materiály
Foto na titulní straně: Špičák, Richard Beneš

1. MISTROVSTVÍ PLZNĚ VE



Pod záštitou Mgr. Martina Baxy, náměstka hejtmána
Plzeňského kraje pro oblast kultury a památkové péče.

PŘIHLÁŠKY DO 28. 2. 2017 | Startovné 150,-
Turnaj proběhne 4. 3. 2016 v hlavní budově SVK PK.
Přihlašovat se můžete na pr@svkpl.cz nebo na adrese
<http://scrabble.hrejsi.cz/turnaje/2017>.

Turnaj je otevřen jak začátečníkům, tak je
zařazen do kvalifikace na Mistrovství České
republiky ve Scrabble. Podmínky účasti
naleznete na www.svkpk.cz.



Studijní a vědecká knihovna
Plzeňského kraje

PLZEŇSKÝ KRAJ

Nové panely pro cestující

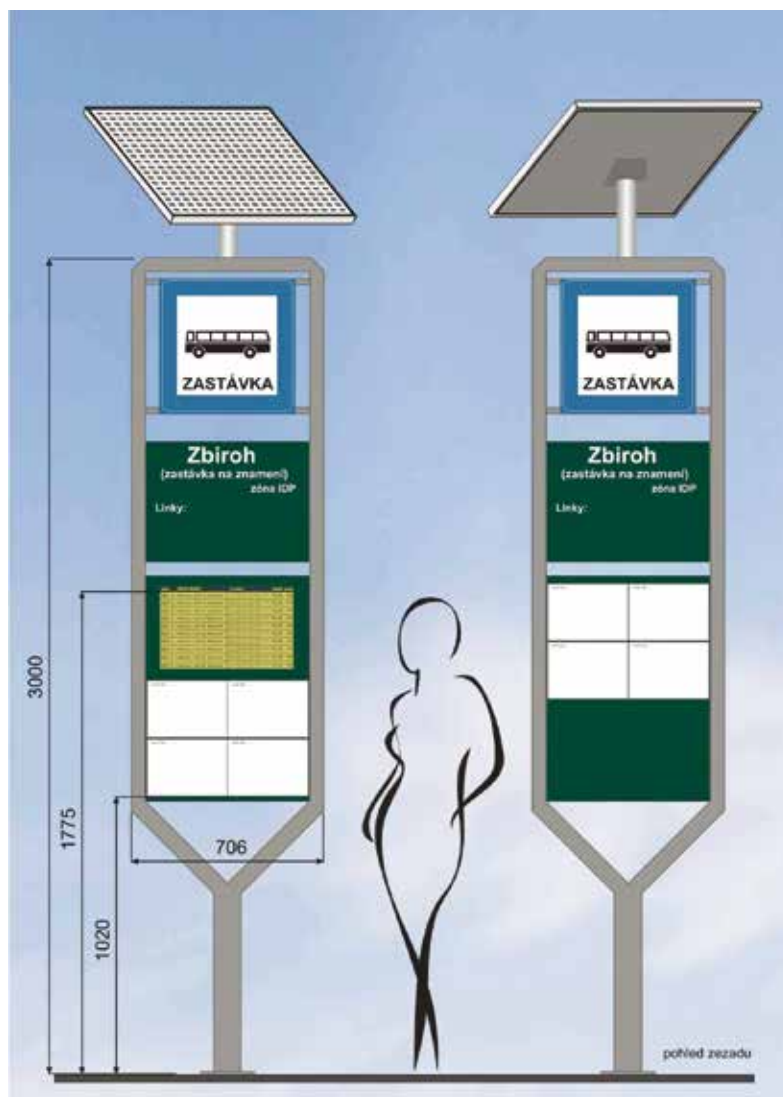
Od prosince 2016 poskytují cestujícím informace o návazných spojeních další nové elektronické informační panely. Ty doplňují původní zařízení, která jsou v Plzeňském kraji již instalována v deseti lokalitách (mimo jiné v Plzni, Nýřanech, Domažlicích, Rokycanech či Sušicích) od roku 2012.



Zeptala se mě jedna paní: „Proč propagujete dětské domovy? Vždyť adopce a pěstounská péče je lepší.“ Paní má v podstatě pravdu, ale osobně nepropaguji ústavní péči. Jsem jen přesvědčený, že se bez dětských domovů neobejdeme. Jedná se o 280 dětí, které v životě neměly štěstí a nejsme schopni je všechny přemístit do běžných rodin. My všichni, kteří jsme na tom lépe, se musíme umět o ně postarat. Občas selžou i adopce a pěstouni. Všechny domovy v kraji jsem navštívil, mluvil jsem s dětmi i tetami a jsem přesvědčený, že se nemáme za co stydět. Dětské domovy jsou moderní, děti jsou vychovávány ve skupinkách po šesti až osmi. Připravují se na budoucí život podobně jako v běžných rodinách. Jen málokteré nedokončí střední vzdělání. Takřka 50 chlapců a děvčat studuje střední školu a jsou mezi nimi i vysokoškoláci.

Pokračuji rovněž v návštěvách ústavů sociální péče, které se starají o osoby silně tělesně či mentálně postižené. Přiznám se, že jsem je navštěvoval s obavami, co uvidím, ale byl jsem opět mile překvapen. Profesionální péče, prostory budto moderní, nové, jako v případě Milířů nebo důstojně zrekonstruované v Bystřici nad Úhlavou. Ale hlavně zde pracují lidé, kteří mají srdce na správném místě a jejich povolání je jim spíše posláním. Jejich práce je fyzicky i psychicky náročná a stresující. Zaslouží si proto naše velké uznání.

*hejtman Plzeňského kraje
Josef Bernard*



Dva nové panely jsou nově nainstalovány v čekárně na autobusovém nádraží v Rokycanech. Cestující zjistí nejen odjezdy autobusů i vlaků, ale i případná zpoždění či informaci, zdali jsou spoje bezbariérové. Informace o odjezdech pomohou lidem zejména při přestupech mezi autobusovou a železniční dopravou, ale také městskou dopravou. Najít tyto informace je možné i na virtuálních panelech. Podmínkou je telefon s připojením k internetu. Virtuální panely odjezdů jsou na adrese www.panely.poved.cz. Každým rokem přibývají pro další zastávky jak autobusové, tak vlakové.

Další nové panely jsou také ve Zbirohu. Nejde však o klasické LCD panely, nýbrž o nízkoenergetické panely umístěné v označnicích na zastávce Zbiroh, náměstí. Energií získávají monochromatické displeje pomocí fotovoltaických článků. Poskytují informace o aktuálních odjezdech spojů, tj. informaci o čísle linky, cílové zastávce a nácestných zastávkách, dále informaci o bezbariérovosti spoje a jeho případným zpožděním. V noci displeje rozsvěcí čidlo reagující na pohyb. Na označnicích jsou vylepeny i klasické papírové jízdní řády, aby mohli cestující získat všechny informace o svém spoji.



Prezident Miloš Zeman přijel počtvrté do kraje

Plzeňský kraj je prvním krajem, který v roce 2017 navštívil prezident Miloš Zeman. Do regionu zavítal už počtvrté, a to ve dnech 24. až 26. ledna 2017.

Na každém z veřejných setkání s občany prezidenta vítaly davy lidí, kteří se zajímali jak o jeho vztah s americkým prezidentem, ale také o to, zda bude Miloš Zeman kandidovat příští rok v prezidentských volbách. Hlavními tématy návštěvy byly ovšem dětské domovy a změny, které se v této oblasti chystají, a také péče o seniory. Prezidenta po celou dobu návštěvy provázela hejtman Plzeňského kraje Josef Bernard.

Návštěvu kraje prezident s manželkou zahájil, jako už tradičně, na Krajském úřadě Plzeňského kraje, kde jej přivítal hejtman Josef Bernard s manželkou Gabrielou. Při společném setkání se zastupitelé předal hejtman prezidentovi dárek, a to uměleckou

vazbu knihy *Dobře utajené housle*, ale hlavně jízdní kolo obnovené rokycanské značky Favorit. Z úřadu vedla cesta prezidenta do závodu Škoda JS, a.s., kde kromě setkání s představiteli firmy debatoval také se zaměstnanci, a to například o výši jejich mezd. První den návštěvy končil v Třemošné, kde prezident při setkání s občany zmínil, že Třemošná je unikátní tím, že nemá náměstí, což se v současné době představitelé obce snaží napravit.

Druhý den návštěvy zahájil prezident v dětském domově v Plané, kde potěšil tříletou Adrianu, které popřál k narozeninám, jež ten den slavila. Spolu s hejtmanem pak také hovořili s dětmi domova o jejich zájmech, školních povinnostech nebo o tom, jak tráví volný čas. Následovala odborná debata s řediteli dětských domovů v kraji právě na téma problematiky týkající se dětských domovů a pěstounské péče a o přípra-

vovaných změnách. V Plané se Miloš Zeman sešel také se starostkou města a hovořil s místními občany, kterých na setkání dorazily stovky.

Při každé návštěvě regionu prezident vždy navštíví obec, která získala titul Vesnice roku Plzeňského kraje. V roce 2016 tento titul obdržely Konstantinovy Lázně, které byly poslední zastávkou druhého dne návštěvy. Na Konstantinovy Lázně má prezident osobní vzpomínky z mládí, které na společném setkání s občany také připomenul.

Na prezidentskou návštěvu se poslední den pobytu Miloše Zemana v kraji připravili hlavně studenti Středního odborného učiliště v Domažlicích. Studenti si pro prezidenta přichystali nejen mnoho všetečných otázek, ale také spoustu dárek, které sami vytvořili. Prezident tak z domažlického učiliště odjížděl s chodským koláčem, speciálně



vyrobenou šachovnicí, holbou či poukážkou na služby kadeřnického a kosmetického salónu, kde studenti provozují praxi.

Na závěr návštěvy se Miloš Zeman a hejtman Josef Bernard setkali s občany Kdyně a také s novináři. Před televizními kamerami pak prezident dostal ještě jeden dárek od hejtmana, a to speciálně uvařené polotmavé pivo z Plzeňského Prazdroje a také pravou zabijačku z restaurace Přestická svině.





Ludmila Toušková se narodila v Prachaticích a pochází z malé šumavské vesničky. V Plzni na Západočeské univerzitě začala studovat bakalářský obor Politologie, na který později navázala studiem magisterského programu stejného oboru. Také díky této zkušenosti dostala příležitost stát se později na krátko částí týmu poslance Evropského parlamentu Ludka Niedermayera. Po této profesně i osobně obohacující zkušenosti z Bruselu dokončila úspěšně magisterské studium na Západočeské univerzitě a začala pracovat pro firmu SONY DADC, s.r.o., kde získala neocenitelné zkušenosti z oblasti soukromého sektoru. V dnešní době se jako stážistka podílí na práci Evropské kanceláře Plzeňského kraje v Bruselu.

Na stáži v Bruselu

Jak jste se o stáži dozvěděla?

O možnosti vyjet na stáž do Plzeňského domu v Bruselu jsem se dozvěděla prakticky za pět minut dvanáct díky mé předchozí stáži v Evropském parlamentu. V tu dobu jsem měla pár měsíců do promoce. Vzhledem k zaměření studia jsem roz-

hodla zkusit štěstí. Díky ochotě pana Prokopa, který vede Evropskou kancelář Plzeňského kraje v Bruselu, a paní Bínové ze ZČU, se to podařilo. Doufám, že činnosti v Plzeňském domu budu trochu užitečná Plzni. Myslím si, že možnost vyjet na takovou stáž je velká šance pro mladé lidi. Ti tak dostanou možnost více se osamostatnit, poznat jinou zemi a kulturu.



Přiblížte nám nějakou akci, na které se podílel Plzeňský dům.

Ráda vzpomínám na Juniorfest. To je festival, který spolupracuje s Plzeňským krajem a každý rok se přesunuje do Bruselu, kde představuje české komunitě žijící v Belgii nové české filmy pro děti a mládež. Filmy byly promítány v krásných prostorách Plzeňského domu, které se svým dřevěným a vyřezávaným interiérem přesně hodí k vytvoření patřičné atmosféry. Sama jsem byla překvapena, kolik je v Bruselu a okolí Čechů, protože promítací sál byl po celé tři festivalové dny plný. Největší nadšení způsobila návštěva pohádkového a filmového hrdiny Pavla Kříže, který zde jeden večer vřele konverzoval s dětmi i rodiči o své tvorbě a životě.

Bezpečný internet rozdál vítězům rekordní počet cen

V budově Krajského úřadu Plzeňského kraje se uskutečnilo slavnostní setkání s vítězi soutěžních kvízů třetího ročníku projektu Kraje pro bezpečný internet. Projekt iniciovala Asociace krajů České republiky a je do něj zapojeno všech 14 krajů. Záštitu nad ním převzalo Národní centrum kybernetické bezpečnosti a jeho partnery jsou například společnosti Microsoft, Česká pošta a Česká pojišťovna. Finančně je zajišťován z příspěvků krajů a dlouhodobě se mu také daří získávat dotace z programu Ministerstva vnitra.

Do soutěžního kvízu se v celé České republice zaregistrovalo více než 28 000 žáků základních a středních škol a téměř 13 000 jej úspěšně dokončilo. Z Plzeňského kraje se zúčastnilo 2 102 žáků - nejvíce ze všech krajů. Novinkou byl nadstavbový a náročnější Kvíz PLUS, který zvládlo téměř 400 žáků našeho kraje.

„Jsem rád, že zájem o náš projekt mezi mladými rok od roku roste. Uka-

zuje to, že si jsou vědomi nebezpečí, které je v kyberprostoru může potkat, a že jsme se s tímto projektem již před lety vydali správným směrem. Dnes jsme ocenili o osm žáků více než v předchozích letech a bude-li potřeba, jsme do budoucna připraveni tuto motivaci ještě zvýšit,“ uvedl při předávání cen náměstek hejtmana Ivo Grüner. Společně s Václavem Koudelem, zástupcem společnosti Microsoft s.r.o., předal ceny jedenácti žákům a čtyřem školám.

Dárkové poukazy za celkem 25 000 korun si po finálovém klání kvízu PLUS rozdělili žáci Gymnázia J. Š. Baara z Domažlic v pořadí Ondřej Kubal, Vít Adamovský, Viola Vrbová, Daniel Hromádko, Miloslav Šlegl, Lucie Odvodyová, Klára Machová a Michal Štefek. Věcné dary si odnesli vy-



losování výherci Petra Zdeňková, Odborná škola výroby a služeb Plzeň, Barbora Škampová, Gymnázium J. Š. Baara, Domažlice a Valérie Blechová, Základní škola a Mateřská škola Všeruby.

V soutěži škol se na prvních místech ve svých kategoriích umístily Základní škola a Mateřská škola Žichlice, Základní škola Blatnice, Základní škola Hornická Tachov a Integrovaná střední škola živnostenská Plzeň. Každá z nich obdržela od Plzeňského kraje dar ve výši 20 000 korun na nákup výpočetní techniky.

Veškeré informace o projektu, elearningové lekce a videospoty jsou volně dostupné na webových stránkách www.kpbi.cz.

Únorová Techmanie nabízí více zážitků za méně peněz



Člověk by prý měl v životě zkusit ledacos. V Techmanii se zájemci mohou převtělít do obří hračky známé jako jo-jo. Přibyl tu totiž nový exponát, který to umožňuje. A zdaleka to není jediná novinka plzeňského science centra.



Techmania Science Center

„Expozice Edutorium, která hravě vysvětluje fyziku, se v poslední době rozrostla o zhruba tři desítky exponátů,“ řekla tisková mluvčí Techmania SC Markéta Čekanová. „Lidské jo-jo patří k největším a vítá návštěvníky hned pod schody v hlavní hale. Člověk se díky němu může nechat vytahovat vzhůru a zase padat dolů na žíněnku. Tím se seznamuje s přeměnou potenciální energie na kinetickou nebo se setrvačností.“ Vedle tohoto exponátu si návštěvníci mohou zkusit rozhoupat třisetkilové závaží malým magnetem, zahrát si eliptický kulečnick nebo na vlastní oči vidět, jakou mají šanci vyhrát ve Sportce, je-li pravděpodobnost jedna ku milionu. „Je tu také soustava ozubených kol zpřevodovaných v poměru jedna ku dvěma milionům. Na jejím konci je kulička, která spadne a rozbije připravené skleničky. Návštěvníci tipují, jak dlouho potrvá, než se skleničky rozbijí,“ dodává tisková mluvčí.

Téma obtékání přibližuje fukar s nafukovacím míčem. Návštěvník se pokouší jen za pomoci proudu vzduchu trefit se jím do některého ze tří kruhů. Tento exponát je zajímavý i svou konstrukcí: skrývá v sobě dvě ložiska, která se běžně používají na ropných plošinách.

„V únoru se návštěva Techmanie rozhodně vyplatí. Máme totiž výrazně nižší vstupné, navíc s bonusem. Speciální vstupenka stojí jen 150 korun do všech expozic včetně Edutoria. Navíc zahrnuje i projekce ve 3D Planetáriu a 3D Cinema,“ uzavírá Markéta Čekanová.

Vybrané dotační programy Plzeňského kraje pro rok 2017



Oblast sportu

Plzeňský kraj bude v období 27. 2. – 13. 3. přijímat elektronické žádosti o dotace v následujících programech:

Podpora tělovýchovy a sportu

Cílem programu je podpora k vytvoření dostatečných možností volnočasových sportovních aktivit dětí a mládeže na území Plzeňského kraje, podpora pravidelné i ostatní sportovní činnosti dětí a mládeže, podpora při pořádání a organizaci sportovních akcí a sportovních soutěží pro děti a mládež zaměřených na reprezentaci a propagaci Plzeňského

kraje. Dále podpora propagace sportu, soutěživost, rozvoj všesportovní zdatnosti, podpora tělovýchovné a sportovní činnosti dětí a mládeže s handicapem, vytváření vhodných podmínek pro sport a zájmové aktivity dětí, mládeže a osob s handicapem včetně podpory činnosti paralympijského týmu. Zahrnuje i podporu materiálně technického vybavení sportovních organizací, příspěvek na náklady spojené s provozem a údržbou objektů sloužících k provozování pravidelné sportovní činnosti. **Celkem bude v 1. kole rozděleno 15 milionů korun.**

Bezpečné branky

Cílem tohoto programu je zvýšit bezpečnost dětí na fotbalových, házenkářských hřištích, hřištích pro pozemní hokej a na ostatních sportovištích v Plzeňském kraji instalací bezpečných branek. **Celkem budou rozděleny 2 miliony korun.**

Podpora vybudování a modernizace sportovišť

Cílem programu je poskytnout podporu na vybudování a modernizaci sportovišť, která jsou ve vlastnictví obcí, škol a školských zařízení nebo spolků působících v oblasti tělovýchovy a sportu, a tím přispět k vytvoření dostatečné nabídky moderních sportovních a tělovýchovných zařízení v Plzeňském kraji. **Celkem bude rozděleno 8 milionů korun.**

Podpora volnočasových aktivit dětí a mládeže

Cílem programu je vytvářet a rozšiřovat stávající nabídku volnočasových aktivit určených pro organizované i neorganizované děti a mládež v Plzeňském kraji, navýšit objem finančních prostředků určených na podporu dětí a mládeže v Plzeňském kraji s cílem všestranně působit na pozitivní osobnostní rozvoj dětí a mládeže prostřednictvím smysluplných volnočasových aktivit. Na základě Dlouhodobého záměru vzdělávání a rozvoje vzdělávací soustavy Plzeňského kraje rozšířit vznik nových a podpořit provoz stávajících Klubů otevřených dveří pro neorganizované děti a mládež v organizacích pracujících s dětmi a mládeží, přednostně v oblastech, které dosud nejsou dostatečně pokryty činností zařízení pro zájmové vzdělávání dětí a mládeže. **Celkem bude rozděleno 800 tisíc korun.**

Podpora zemědělského školství

Rada Plzeňského kraje schválila rozšíření opatření pro zvýšení zájmu žáků o vzdělávání zakončené výučním listem o obory ve skupině 41 – zemědělství a lesnictví.

PODPOROVANÉ OBORY

Strojní mechanik	Autoelektrikář
Nástrojař	Instalatér
Klempíř	Tesař
Karosář	Zedník
Obráběč kovů	Kamnář
Kovář	Opravář zemědělských strojů
Autolakýrník	Lesní mechanizátor
Mechanik opravář motorových vozidel	Zahradník
Elektrikář	Zahradnická výroba
Elektrikář -silnoproud	Zahradnické práce
Elektromechanik pro zařízení a přístroje	Opravářské práce



Od 1. září 2017 tedy bude žákům nastupujícím do těchto oborů náležet stejná podpora, jakou již třetím rokem dostávají žáci v oblasti strojírenství, elektrotechniky a stavebnictví.

Žáci 1. ročníků těchto oborů ve školách zřizovaných Plzeňským krajem se mohou v následujícím školním roce opět těšit na kufřík se sadou ručního nářadí. Další podporou je poskytování finančního příspěvku na úhradu ubytování v domově mládeže ve výši 500 korun měsíčně po celou dobu studia při splnění určitých studijních podmínek.

Podpora péče o válečné hroby na území Plzeňského kraje

Cílem dotačního programu je systematická pomoc při obnově poznatelného stavu válečných hrobů a pietních míst na území Plzeňského kraje. Předpokládaný celkový objem peněžních prostředků vyčleněných z rozpočtu Plzeňského kraje na podporu tohoto dotačního titulu je 200 000 korun.

Finanční podpora se vztahuje pouze na pietní místa a válečné hroby, které jsou v souladu se zákonem č. 122/2004 Sb., o válečných hrobech a pietních místech, evidovány jako válečný hrob a které jsou řádně zavedeny do „Centrální evidence válečných hrobů.“ Podpora je určena na opravu nepoznatelných válečných hrobů, válečný hrob tedy musí být v evidenci veden jako nepoznatelný v části „Opravy v CZ.“

Finanční podporu lze čerpat i na opravu bezprostředního okolí takového válečného hrobu nebo pietního místa a přímého přístupu k němu. Podpora není určena na běžnou údržbu válečného hrobu ani ke zřizování nových válečných hrobů a pietních míst.



Minimální výše dotace je 10 000 korun, maximální výše dotace je 100 000 korun. Žádost se podává od 6. 3. 2017 do 31. 3. 2017. Podrobnosti, žádosti a další dokumenty o dotačních programech Plzeňského kraje pro rok 2017 najdou zájemci na webových stránkách [www.http://dotace.plzensky-kraj.cz/verejnost](http://dotace.plzensky-kraj.cz/verejnost)

miřte vysoko!



22. Veletrh pracovních příležitostí

při ZČU v Plzni, určeno pro studenty a absolventy VŠ, vstup zdarma

22. březen 2017, 10-16 h
Kampus ZČU - Plzeň Bory



veletrh.zcu.cz



Barokní expozice Plzeňského kraje dominantou na brněnském Regiontour 2017

Na mezinárodním veletrhu průmyslu cestovního ruchu Regiontour 2017 se Plzeňský kraj prezentoval v originální expozici, která zvala užaslé návštěvníky po červeném koberci do časů dynamického a velkolepého baroka. V rámci doprovodného programu atmosféru dokonale podtrhovala dobová hudba znějící z realistické imitace varhan, 3D projekce, model Mariánské Týnice a hosty na stánku vítaly hraběnky a hrabata v dobových kostýmech. Připravena byla zajímavě pojatá vědomostní soutěž o hodnotné ceny s názvem Karty hraběnky Lažanské. Na stánku Plzeňského kraje se společně prezentovaly Domažlicko, Tachovsko, Rokycansko, severní Plzeňsko, Železná Ruda, Klatovy, Plzeň, pivovar Plzeňský Prazdroj a Purkmistr.

První den veletrhu se na stánku Plzeňského kraje uskutečnil slavnostní křest nově vydané brožury Barokní tvář Plzeňského kraje, která je souborem historických informací a zajímavostí o baroku v regionu a nabízí možnosti a tipy, kam se za krásou monumentálních skvostů vydat. Brožuru pokřtila

Ivana Bartošová, náměstkyně hejtmanky Plzeňského kraje pro oblast školství a cestovního ruchu.

„Proč v době baroka vznikaly tak monumentální stavby? Jaký význam a symbolika se skrývají za barokními dekoracemi? Jak se zasloužila hraběnka Lažanská o vybudování Manětína v tak úžasné místo? Proč se v době baroka nejedla čerstvá zelenina a ovoce? Odpovědi nejen na tyto otázky i nahlédnutí, jak lidé žili, do historie vzniku a života barokních památek, zámků, kostelů, poutních míst a mlýnů, dává tato nová brožura vydaná v rámci projektu Západočeské baroko. Prospekt vydal Plzeňský kraj v českém jazyce v nákladu 3 tisíc kusů a čtivě psané texty doplňují fotografie památek, veduty a historické snímky. Milovníci barokních krás jej budou moci získat se začátkem turistické sezony v informačních centrech a nyní již na veletrzích cestovního ruchu,“ informovala náměstkyně hejtmanky Plzeňského kraje Ivana Bartošová.

Projekt Západočeské baroko Plzeňského kraje vznikl roku 2016. Regis-

trovanou značkou Západočeského baroka prezentuje Plzeňský kraj barokní umění v regionu patřící k předním památkovým a kulturně historickým hodnotám.

V rámci projektu Západočeské baroko bylo otevřeno v loňském roce ojedinělé Centrum baroka v areálu bývalého cisterciáckého poutního místa v Mariánské Týnici. Součástí je i Letní barokní festival, který sestává z 8 hlavních akcí ve významných barokních lokalitách Plzeňského kraje. Pro návštěvníky je v každé z nich připraven bohatý program, kde si užijí netradiční barokní ohňostroj, dobové módní přehlídky, ochutnávky jedinečných barokních jídel nebo noční prohlídky vybraných památek. Program Letního barokního festivalu 2017 bude zveřejněn na webu www.zapadoceskebaroko.cz. Ten poskytuje obsáhlé informace laické i odborné veřejnosti o skvostech barokní architektury, geniálních stavitelích a poodhaluje roušku mnohých historických tajemství barokní doby 17. a 18. století.



Kraj myslí na sestřičky

Zdravotní sestra je profese, s níž se během života setkáváme všichni. K lékaři či do nemocnice přicházíme s problémem a hledáme pomoc. Lékař rozhoduje, sestřička plní jeho příkazy a vykonává ošetrovatelskou péči. Očekáváme porozumění, ochotu, obětavost, trpělivost a toleranci. Na druhé straně je nutným požadavkem profesionalita, ovládnání stále modernějších přístrojů a pozitivní motivace pacientů. Již několik let je všeobecně známo, že v nemocnicích sestřičky chybějí.

Opravdu hrozí, že v nemocnicích a sociálních zařízeních se o nás nebude mít kdo postarat? V první řadě se snažíme zdravotníky v našich nemocnicích (Klatovy, Domažlice, Stod, Rokycany, Horažďovice a Planá) slušně zaplatit.

Od nového roku jsme navýšili tarifní mzdy o deset procent a v tomto trendu hodláme pokračovat i v dalších letech. Sestřičky ve směnném provozu by navíc měly od pololetí dostat další dva tisíce korun, jak slibuje ministr zdravotnictví Miloš Ludvík. V letošním roce tak mzda vysokoškolsky vzdělané zdravotní sestry v našich zařízeních přesáhne hranici třiceti tisíc korun.

Dalším tahákem mohou být stabilizační příspěvky pro lékaře i sestřičky. Kromě toho studentům nabízíme stipendia v posledním ročníku studia. Mladí lidé si tak mohou sáhnout na desítky až stovky tisíc korun. Všechno ale není jenom o penězích, snažíme se poskytovat i další výhody. Vnímáme, že jde o práci opravdu velmi náročnou, ve směnném pro-

vozu a často s velkým množstvím přesčasových hodin.

Přes to všechno sestry v nemocnicích chybějí. Obrátí se situace k lepšímu? Především musí na společenskou poptávku zareagovat vysoké školy. Bylo by rozumné počty přijímaných studentů do zdravotnických oborů

navýšit na úkor oborů humanitních. Sestřičky a lékaři najdou uplatnění na trhu práce vždy, na rozdíl od absolventů některých exotických oborů filosofických fakult.

Práce zdravotníků je životním posláním. Povolání lékaře a zdravotní sestry je společností trvale vnímáno jako nejprestižnější.

*Milena Stárková (ČSSD)
radní pro oblast zdravotnictví*



Nemocnice Plzeňského kraje rády přijmou
do pracovního poměru nebo na studijní praxi



ABSOLVENTY/KY a STUDENTY/KY

lékařských fakult a zdravotnických škol
zejména oborů všeobecné lékařství a všeobecná sestra

O stupeň lepší zaměstnavatel

- ✓ náborový příspěvek až do výše 200 tisíc korun
- ✓ stipendium pro praktikující studenty až 5000 korun měsíčně
- ✓ zaměstnanecké benefity (i pro studenty na praxi)
- ✓ podpora dalšího vzdělávání a profesního růstu
- ✓ pomoc s hledáním ubytování i trvalého bydlení
- ✓ kvalitně vybavená pracoviště
- ✓ 24 akreditovaných lékařských oborů
- ✓ 7 akreditovaných nelékařských oborů



Domažlická nemocnice - www.donem.cz/kariera

Klatovská nemocnice - www.klanem.cz/kariera

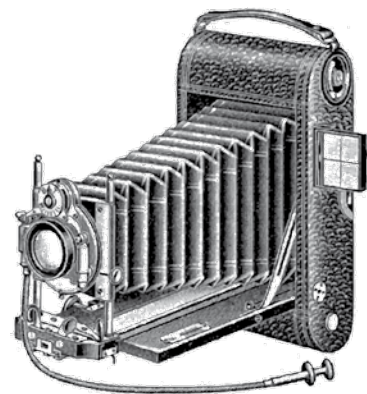
Nem. následné péče Horažďovice - www.nnphd.cz/kariera

Rokycanská nemocnice - www.ronem.cz/kariera

Stodská nemocnice - www.stonem.cz/kariera

Nem. následné péče Svatá Anna - www.nnp.cz/kariera

Medaile pro grotesku o loupeži v muzeu



U příležitosti festivalu Muzejní noci 2015 se Západočeské muzeum v Plzni rozhodlo vytvořit netradiční pozvánku do svých expozic v hlavní budově, Muzeu loutek a Muzeu církevního umění plzeňské diecéze. Zcela v duchu poetiky černobílých amerických grotesk z počátku 20. století natočilo stylizovanou němou černobílou třiminutovou grotesku „Loupež v muzeu“.

Podle vlastního scénáře na námět Denisy Brejchové, Markéty Formanové

a Jana Kastnera ji natočil známý plzeňský dokumentarista Miroslav Čapek. Kamera Jiřího Dvorského a hudební doprovod Přemysla Haase dokonale navodily atmosféru zlaté éry černobílých grotesk amerického typu. V hlavních rolích napraveného zloděje a obětavého strážce muzejních expozic se představili Petr Borovský a Robert Kroupar z Divadla Alfa.

Tento originální a úspěšný počín ocenila porota Mezinárodního festivalu audiovizuální tvorby pro muzea a kul-

turní dědictví třetím místem v kategorii krátký film v soutěži podporující multimediální tvorbu a nové technologie. Slavnostní vyhlášení proběhlo na konci minulého roku v Národním muzeu v Budapešti v rámci mezinárodní konference „MUZEUM@DIGIT 2016“, která se věnovala problematice muzeí v dnešní digitální době.

Kdo z našich čtenářů ještě tuto povedenou grotesku neviděl, může si ji pustit na www.youtube.com pod názvem „loupež v muzeu.“

Současní umělci reagují na Loosovy interiéry v Plzni

Až do 30. dubna si mohou zájemci prohlédnout ve výstavní síni Masné krámy Západočeské galerie unikátní výstavu nazvanou Interiéry duše/Umělecké bytování v prostoru Loosových plzeňských architektur.

Čeští výtvarní umělci mladší a střední generace zde prezentují svá díla, jimiž reagují na jedinečný historický a kulturní plzeňský fenomén – osm bytových interiérů, které navrhl světoznámý architekt Adolf Loos pro místní vážené měšťanské rodiny. Třináct umělců volně či přímo reflektuje nejen samotné Loosovy interiéry, ale i osudy jejich objednavatelů nebo širší historické, politické, kulturní či společenské souvislosti spojené se vznikem a nezřídka i zánikem těchto bytových interiérů.

Autoři ve své práci vycházeli ze studia a průzkumu konkrétních Loosových interiérů a reagují na aktuální otázky spojené

s vývojem interpretace historických souvislostí a jejich analýzou tváří v tvář dynamickým pohybům přítomným v rámci aktuální společenské situace.

Výstava nabízí díla umělců, kteří reprezentují jak místní plzeňskou uměleckou scénu, tak také širší okruh českého výtvarného umění, přičemž řada z nich v Plzni alespoň krátce působila v roli pedagogů či studentů místního uměleckého vysokoškolského učiliště – Fakulty designu a umění Ladislava Sutnara Západočeské univerzity.

Pro zájemce je 22. března od 17 hodin připravena komentovaná prohlídka s autorem výstavy Michalem Kolečkem.

Pojďte s námi za kulturou...

...do Galerie U Bílého jednorozce v Klatovech na výstavu obrazů a děl Zdeny Kolečkové pod názvem Zdena Kolečková: Metafyzika ztráty (do 26. března).

...do výstavní síně v ulici Josefa Knihy 146 v Rokycanech na výstavu výrobků studentů umělecko-řemeslné Střední školy Oselce pod názvem Tradice a krása řemesla v Oselcích (do 19. března).

...do Chodského hradu v Domažlicích na výstavu Historie motorismu na Domažlicku (do 15. dubna)

...do Muzea jižního Plzeňska v Blovicích na výstavu obrazů blovické malířky J. Zemanové Můj barevný svět (do 15. dubna).

...do Muzea Českého lesa v Tachově na výstavu obrazů ruského, evropsky uznávaného, malíře Andreje Vystropova pod názvem Leonardo z Volgogradu (do 19. března).

...do výstavní síně „13“ Západočeské galerie v Plzni na výstavu Světla, šero a temnoty. Umění českého 19. století, která je součástí probíhajícího 37. ročníku Smetanovských dnů (od 23. února do 21. května).

...do výstavního sálu 2 hlavní budovy Západočeského muzea v Plzni na výstavu Plzeň ve století světa v 19. století (od 25. února do 4. června).

...do výstavního sálu Vlastivědného muzea Dr. Hostaše v Klatovech na výstavu Keramika z Bechyně, která představí práce studentů Střední umělecko-průmyslové školy v Bechyni (od 8. března do 28. května).



Luděk Míšek,
Architektura II, 2009



Alena Kotzmannová,
LOOST, 2017

Foto Karel Kocourek, Západočeská galerie v Plzni

Plzeňský kraj je úžasným místem pro zimní radovánky

Jedny z nejkrásnějších hor jsou v Plzeňském kraji. Mírné sklony zdejších kopců jsou vhodné zejména pro rodiny s dětmi a pro výuku prvních lyžařských krůčků. Zdejší areály nabízejí lyžařské školy pro nejmenší a disponují pojízdnými pásy. Podmínky jsou zde vhodné i pro snowboardisty a zdatnější lyžaře. Nádhernou šumavskou krajinu stojí za to prozkoumávat pěšky, na běžkách či sněžnicích.

Největším lyžařským střediskem v Plzeňském kraji je Areál Ski&Bike Špičák. Pro menší děti je vhodná sjezdovka Spodní Šance, pokročilejší lyžaři sjíždějí sjezdovky vedoucí z vrcholu Špičáku včetně nejprudší české sjezdovky Šance. Pokud děti propadly snowboardingu nebo freestyle, navštivte s nimi zdejší vyhlášený snowpark Freestyle area Lubák. www.spicak.cz

V Železné Rudě je několik lyžařských areálů. Krásným místem jsou Samoty Železná Ruda. Tento areál se nachází v centru Železné Rudy a je zaměřen především na rodiny s dětmi. Zatímco děti lyžují či zkoušejí první lyžařské krůčky s instruktorem, rodiče mohou trávit čas v teplé restauraci, a to i s nejmenším batoletem. Dalším areálem je areál Nad nádražím, který je přes vrchol propojený s areálem Belveder. Středisko je vhodné zejména opět pro rodiny s dětmi. Nabízí dětský park pro nejmenší s pohyblivým pásem, dětským kolotočem a ručičkovým lyžařským vlekem. www.samoty.com

Nádherný požitek ve Skiareálu Kašperské Hory umocňuje krásný výhled na majestátní hrad Kašperk. Areál leží na okraji Kašperských Hor ve výšce 794 metrů nad mořem. Na širokých upravovaných svazích si s rodinou skvěle zalyžujete. Pro milovníky snowboardu je zde dětský snowpark. www.skikasperky.cz

Menším, ale neméně krásným a pro svoji výhodnou polohu hojně vyhledávaným je areál Kocourov u Klatov. Nachází se necelých osm kilometrů za Klatovy směrem na Horažďovice. Areál nabízí jednu sjezdovku o délce 600 m s vlekem poma a snowparkem. Příjemným zpestřením je malá zoo, kde si děti mohou pohladit a nakrmit zvířátka – osly, poníky, kozly nebo psy. www.skikocourov.cz

Pro milovníky běžek jsou na Šumavě i stovky kilometrů běžeckých tras. Ideální je Železnorudsko, okolí Kašperských Hor, Modravy, Kvildy či Prášil.

A na závěr ještě pár tipů:

Pancír a Hofmanky – na vrchol Pancíř vede jedna z nejstarších sedačkových lanovek v Čechách. (www.skipancir.cz)

Weissova louka (lidově zvaný Vajzovna) – menší areál mezi vrcholy Špičák a Pancír je vhodný zejména pro začátečníky a rodiny s malými dětmi. (www.weisovalouka.cz)

Dále Alpa louka, Lyžařský vlek Goldhof Špičák (www.goldhof.cz), lyžařský areál Hartmanice (www.la-hartmanice.cz).

Foto: Jiří Bouzek

NEVÁHEJTE A VYDEJTE SE S DĚTMI ZA ZIMNÍMI RADOVÁNKAMI DO PLZEŇSKÉHO KRAJE!

Kraj dá téměř padesát milionů na zlepšení vodohospodářské infrastruktury



Obce Plzeňského kraje budou mít i letos možnost žádat o finance z dotačního titulu na podporu vodohospodářské infrastruktury, na který je v rozpočtu vyčle-

něna částka 49 milionů korun.

„Dobře si uvědomujeme deficit v oblasti vodohospodářské infrastruktury zejména v menších obcích našeho regionu, proto se kraj každým rokem snaží obcím pomoci prostřednictvím dotačního titulu, jehož cílem je zvýšit úroveň vybavenosti sídel, zlepšovat kvalitu vod jako významné složky životního prostředí, dosáhnout standardů EU v oblasti čištění odpadních vod a zlepšovat kvalitu zásobování obyvatel pitnou vodou,“

vysvětluje radní pro oblast životního prostředí a zemědělství Radka Trylčová (na snímku). Obce mohou podávat žádosti o dotace v termínu od 1. 3. 2017 do 31. 3. 2017.

„Nově byl v letošním roce pro obce Plzeňského kraje vyhlášen **Dotační program Podpora protipovodňových opatření 2017**, který vzešel z potřeb obcí Plzeňského kraje ohrožených povodněmi. Na tento program jsou vyčleněny 4 miliony korun,“ dodává radní. Účelem dotačního programu je podpora zpracování dokumentace k územnímu řízení pro opatření na výstavbu a jinou realizaci opatření, která sníží negativní účinky povodní s ohledem na hospodárnost navrhovaného opatření. Žádosti o podporu budou přijímány **od 1. 3. 2017 do 31. 3. 2017**. Maximální částka na žadatele je 500 tisíc korun.

Pravidla podpory pro žadatele a příjemce pro oba dotační tituly jsou uveřejněna na webových stránkách Plzeňského kraje.

Máte papouška žaka šedého? Máte nové povinnosti!

Papoušek žako šedý (*Psittacus erithacus*) byl nově přeřazen z přílohy CITES II do přílohy CITES I. V návaznosti na tuto změnu bude také v rámci EU začátkem února přeřazen z přílohy B do přílohy A, kde jsou zařazené druhy přímo ohrožené vyhynutím, nebo takové, které by jakýkoliv obchod mohl ohrozit na přežití. Pro vlastníky v ČR to znamená nové povinnosti, a to zejména **ve lhůtě 30 dní od účinnosti novely** Nařízení Rady (ES) č. 338/97 ze dne 9. prosince 1996 o ochraně druhů volně žijících živočichů a planě rostoucích rostlin regulováním obchodu s nimi (**účinnost od 4. 2. 2017**) **požádat krajský úřad o registraci exempláře a vystavení registračního listu**. K registraci se musí dostavit všichni vlastníci či dlouhodobí držitelé papoušků žako šedých a to i těch již dříve registrovaných jedinců. Podrobné informace k registraci, výjimkám ze zákazu komerčních činností, značení, žádosti o registraci, případně vydání výjimek ze zákazu komerčních činností lze najít na webu Plzeňského kraje v sekci životní prostředí.

PLZEŇSKÝ KRAJ

iREPORT.cz
MUSIC & STYLE MAGAZINE

Kulturní **Plzeň**

ŽEBŘÍK
2 0 1 6
iREPORT MUSIC AWARDS

10. BŘEZNA

19:00

DEPO2015 / PLZEŇ

TOMÁŠ KLUS

VYPSANÁ FIXA

DAN BÁRTA & ALICE

SLZA

IVAN MLÁDEK & BANJO BAND

THOM ARTWAY

DJ STAGE

JAKUB KOHÁK

IVA PAZDERKOVÁ

PŘEDPRODEJ 390 Kč / VIP 990 Kč

WWW.ANKETAZEBRIK.CZ

Krajský program prevence kriminality 2016

V rámci Krajského programu prevence kriminality 2016 byly zrealizovány 3 projekty, na jejichž financování se podílelo Ministerstvo vnitra České republiky a Plzeňský kraj.

Plzeňský kraj - Výslechová místnost pro dětské svědky a oběti trestné činnosti Plzeň - obměna technického vybavení

Cílem tohoto projektu byla obměna technického vybavení, které je sestaveno do soupravy pro pořizování audiovizuálního záznamu při výslechu. Původní vybavení již vykazovalo známky poruchovosti a kvalita záznamů byla nedostačující. Ve spolupráci s technikem Krajského ředitelství policie Plzeň a vybranou dodavatelskou firmou byla specifikována, nainstalována a testována nová nahrávací sestava. Audiovizuální záznam výslechu se nyní pořizuje ve vysoké kvalitě.



Plzeňský kraj – Daleko hled' 2016

Cílem projektu bylo předcházet kriminalitě dětí a mládeže tím, že se realizátoři projektu zaměří na smysluplné trávení jejich času. Především na osobní rozvoj a rozvoj sociálních a vzdělávacích kompetencí vedoucích ke zvýšení možností uplatnění ve společnosti, vzdělávacím systému, pracovním i osobním životě. Prostředkem k tomuto cíli bylo zajištění sociálně-preventivních aktivit, které navazují na existující síť sociálních služeb ve vybraných sociálně vyloučených lokalitách (zejména v Nýřanech, Rokycanech, Janovicích nad Úhlavou a na Domažlicku). Cílová skupina tohoto projektu byla zapojena do jednorázových volnočasových aktivit (poznávací výlety, exkurze apod.), pravidelných odpoledních klubů, doučování a další podpory při vzdělávání, kurzu osobnostně-sociálního rozvoje a rodičovských skupin.



Plzeňský kraj - Kraje pro bezpečný internet III. – on-line kvíz

Oblast informačních a komunikačních technologií je jedna z nejdynamičtějších oblastí života. Je ale třeba věnovat odpovídající pozornost rovněž hrozbám a nebezpečím spojeným s užíváním informačních a komunikačních technologií. Případy trestné činnosti páchané v tomto prostoru

jsou stále častější. Projekt si kladl za cíl snížit tato rizika preventivní cestou. Projekt je součástí velkého programu všech krajů České republiky prezentovaného na stránkách www.kpbi.cz. V roce 2016 se do něj zaregistrovalo téměř 30 000 nových uživatelů a soutěžní on-line kvíz pro žáky základních a středních škol úspěšně dokončilo téměř 13 000 dětí.





Zkušenosti ze zahraničí

Zkušenosti ze zahraničí, z praktických odborných stáží v Litvě, Německu a na Slovensku, získávají pravidelně žáci Střední odborné školy obchodu, užitého umění a designu v Plzni, Nerudově ulici. Během 1. pololetí letošního školního roku se jich zúčastnilo 43 studentů zejména obchodně ekonomických oborů, a to v rámci evropského vzdělávacího programu Erasmus plus.

Tyto zahraniční mobility se uskutečnily na základě projektů, které škola zpracovává ve spolupráci se zahraničními partnery. A velkou výhodou pro studenty je, že tyto pobyty jsou financovány z grantů evropského programu Erasmus plus. Studenti tak získávají neocenitelné praktické odborné zkušenosti, poznávají cizojazyčné pracovní prostředí a jeho požadavky, zdokonalují se v jazykových dovednostech, poznávají život, kulturní zvyklosti i mentalitu obyvatel. Odborných praxí a stáží se od roku 2010 zúčastnilo už 153 studentů školy, kteří praktikovali ve firmách a organizacích podle zaměření svého oboru studia.

„Při realizaci praktických stáží v zahraničí využíváme principy a prvky ECVET - Evropského systému kreditů pro odborné vzdělávání a přípravu, které podporují kvalitu odborné přípravy našich žáků. Společně s kolegy z našich zahraničních partnerských škol a podniků pracujeme na jednotkách výsledků učení, které tvoří ucelený soubor znalostí, dovedností a kompetencí, požadovaných pro danou část kvalifikace nebo obor vzdělání. Tyto jednotky lze hodnotit podle kritérií a validovat, je-

jich výsledky mohou být přenášeny do jiných zemí a vzdělávacích systémů. Stáže jsou certifikovány a studenti při nich mimo jiné navazují kontakty, kterých využívají v dalším studiu, ve svém profesním i osobním životě,“ vysvětluje ředitelka školy Marie Klesová. Každý žák pak dostává osobní záznam s dosaženými výsledky učení, Europass Mobility a osvědčení z příslušné země, které do budoucna přispívají k lepšímu uplatnění absolventů na evropském trhu práce.

Střední odborné škole obchodu, užitého umění a designu v Plzni, Nerudově ulici byl udělen prestižní certifikát kvality ERASMUS+ VET MOBILITY CHARTER (Erasmus+ Certifikát mobility v odborném vzdělávání a přípravě) na období 2016–2020. Stala se tak jednou ze čtyř organizací v České republice, kterým bylo v roce 2015 toto významné ocenění uděleno. Tento certifikát uznává provozní kapacitu školy řídit vysoce kvalitní projekty mobility a oceňuje úsilí o dosažení vyšší míry internacionalizace při odborném vzdělávání a přípravě prostřednictvím programu Erasmus+ a tomuto úsilí napomáhá. Erasmus + Certifikát mobility

v odborném vzdělávání a přípravě rovněž uznává vysokou kvalitu předchozích projektů mobility, dlouhodobý závazek soustavně zdokonalovat mobilitu a strategický přístup této organizace k začleňování mezinárodní mobility do činností školy. Tento certifikát umožňuje škole také podávat zjednodušené žádosti v rámci ročních výzev v rámci programu Erasmus+ VET a vysílat na zahraniční praktické stáže další žáky školy. Každoročně je rozšiřován obsah stáží a praxí i hostitelské země.

Cílem těchto stáží je zejména získání praktických odborných zkušeností v zahraničních firmách a organizacích, orientace v cizojazyčném pracovním prostředí, zdokonalení jazykových dovedností i poznání života, zvyklostí a mentality obyvatel. Právě vazba na reálné pracovní prostředí představuje pro účastníky nejlepší podporu rozvoje odborně praktických i jazykových kompetencí včetně schopnosti odborné komunikace. Studenti tak poznávají chod zahraničních podniků, způsob řízení, seznamují se s odlišnostmi v marketingu, s obchodními činnostmi zasazenými do odlišného legislativního prostředí a také s podmínkami na evropském trhu práce.

Nový ročník výstavy **Má vlast cestami proměn**

V současné době vrcholí přípravy na 9. ročník národní putovní výstavy **Má vlast cestami proměn**. Obce, ale i ostatní investoři, mají do konce února možnost přihlásit právě tu svou zrealizovanou akci. Výstavu, která představuje příkladné proměny zanedbaných míst v místa příjemná pro život, pořádá Asociace Entente Florale CZ – Souznění, z.s. Smyslem je poděkovat tvůrcům proměn za to, jak odpovědně pečují o krajinu svého domova.

Na výstavě se mohou prezentovat proměny budov, veřejných prostranství, kulturních památek a podobně. K zařazení proměny do nového ročníku je třeba do 28. 2. 2017 vyplnit Registrační formulář na internetové adrese www.cestamipromen.cz. Slavnostní zahájení nového ročníku proběhne v sobotu 20. května 2017 v Praze na Vyšehradě. Až do tohoto data zároveň probíhá i internetové hlasování o nejzdařilejší proměnu minulého ročníku. Jedním z pravidelných vystavovatelů je obec Chanovice.

Starosty Chanovic Petra Kláska jsme se tedy zeptali:

Proč se Chanovice do této putovní výstavy přihlásily?

Myslím si, že většina lidí má vztah ke svému rodnému místu, ke svým předkům, k historii své vesničky či města. Je tomu tak i u většiny občanů Chanovic. Proto jako hrdý Čech přihlašuji do putovní výstavy **Má vlast** pozitivní proměny v našich šesti pošumavských vsích. Každé proměněné místo totiž vypovídá o nápadech, činnostech, práci a souvztáznosti našich lidí.

Jaké chanovické proměny se v minulých ročnících objevily na výstavních panelech?

Do přehlídky **Má vlast** jsme během minulých let přihlásili např. opravu barokní sýpky, zámeckého parku či uklizené a zkulturnované místo vyhlídky na šumavské kopce. Jedna naše proměna se dokonce stala hlavním motivem této republikové putovní

výstavy. Jmenovitě postupná rekonstrukce a rozvíjející se využití zámku a jeho okolí.

Jak na vás působí slavnostní zahájení nového ročníku, které se koná pravidelně v květnu v prostředí pražského Vyšehradu?

Když prezentujeme naše snažení na tomto váženém místě, jsem rád, že i my můžeme pomoci ukázat, jak je Plzeňský kraj pestrý a zajímavý. Každé zahájení výstavy **Má vlast** mne potěší pohledem na to množství rekonstruovaných a upravených míst v naší republice. Věřím, že nastala doba v našich myslích, kdy takovéto historické objekty či prostá přírodní místa se svým okolím chceme zachovat a předat našim potomkům. Nemusíme vše prodat bohatým, nechat v budovatelském duchu spadnout či ponechat bez zájmu svému osudu. Vždyť složitější cesta pomůže vytvořit si vztah a získat úctu k místu, člověku i sobě samému. A těch míst je!

Hlasujte o nejzdařilejší proměnu v našem kraji na www.cestamipromen.cz

Soutěžíme s měsíčníkem

Soutěžní otázka na měsíc únor zní: Ze kterého města pochází muzikantka Lakecia Benjamin?

Správné odpovědi zasílejte do **28. 2. 2017** pod heslem „koncert“ na adresu: Krajský úřad Plzeňského kraje, Odbor kancelář hejtmana, Škroupova 18, 306 13, Plzeň nebo na: redakce@plzensky-kraj.cz

Soutěžíme o 2 vstupenky na koncert Lakecia Benjamin a 2 vstupenky na koncert Ondřeje Gregora Brzobohatého v Měšťanské besedě.

Podmínky soutěže naleznete na www.plzensky-kraj.cz.

Správná odpověď z minulého čísla: Letos se uskuteční 25. ročník hudebních cen ŽEBŘÍK.

Výherci z lednového čísla:
Roman Nebeský, Plzeň-Litice
Petr Janout, Rokycany
Hana Karbanová, Domažlice



Slovo zastupitele



Jak se žije občanům Holýšova?

Snažíme se, aby se jim žilo co nejlépe, ale je spousta věcí, které nemůžeme ovlivnit. Katastrální úřad, okresní

soud a úřad práce máme v Domažlicích. Patříme pod obec s rozšířenou působností Stod, a to už je okres Plzeň-jih, takže pro novou občanku, pas nebo technický průkaz musíme jet tam. Finanční úřad máme v Plzni ve Františkánské ulici. Náš občan při vyřizování svých úředních záležitostí v podstatě sjede celý kraj.

Jste více než dva roky místostarostou. Můžete stručně zrekapitulovat, co se vám povedlo?

Mám velkou radost, že hned v prvním roce se nám podařilo zateplit zdravotní středisko a také v něm postavit dvacet let slibovaný výtah. To ocenili hlavně pacienti. Podařila se nám také rekonstrukce mateřské školy. S touto

realizací jsme se dostali až do finále krajské soutěže o stavbu roku. A v loňském roce jsme postavili nádherné nové atletické hřiště.

A co vás nejvíce trápí?

Tak jako asi všechna města, která leží na hlavním silničním tahu, tak i nás trápí velký provoz na průtahu našim městem. Hledáme řešení. Plánujeme obchvat, ale je to dlouhodobější projekt. A tak aktuálně řešíme přípravu opatření, která alespoň sníží rychlost vozidel projíždějících městem.

*Kamil František Šefl (ANO 2011)
místostarosta Holýšova,
zastupitel Plzeňského kraje*

Přežije nás Šumava?

ANO... Ale již nemusí být taková, jakou jsme ji znali. Zelená, zalesněná střecha Evropy. Po orkánu Kyrill (2007), který v Národním parku Šumava způsobil obrovské škody, zasadil Šumavě další ránu ministr M. Bursík (tehdy Strana zelených), jehož ministerstvo umožnilo svým rozhodnutím nezasáhnout a neasanovat škody vzniklé právě orkánem Kyrill. A přišlo to, co se dalo předpokládat. Obrovská gradace lýkožrouta smrkového, která strašlivě poznamenala charakter nejceněnějších lokalit Národního parku. V současnosti se v letitém sporu o Šumavu odehrává v Poslanecké sněmovně další a možná

poslední bitva. Na jedné straně stojí převážná část obyvatel Šumavy, kteří zde žijí a pracují. Mají málokdy vídanou podporu drtivé většiny svých zvolených zástupců v obcích i na krajích (Plzeňský i Jihočeský). Proti nim stojí Ministerstvo životního prostředí (ministr R. Brabec, ANO), které přichystalo pro Šumavu Pandořinu skříňku v podobě novely Zákona o ochraně přírody a krajiny. Nemám zde prostor popsat skrytá nebezpečí, ale nejen pro Šumavu, ale i pro její obyvatele to nemusí dobře dopadnout. Naději skýtá pozměňovací návrh přijatý Senátem, který zmírňuje možné negativní dopady (záměrně?). Najde se v Poslanecké sněmovně dosta-



tečný počet poslankyň a poslanců, kterým není lhostejný osud Šumavy a jejích obyvatel?

*Václav Štekl (KSCM)
zastupitel Plzeňského kraje*



Jaké činnosti spadají pod vaši funkci místostarosty?

Jedná se hlavně o stavební činnost. Opravy a výstavba silnic, chodníků, infrastruktury. Město má poměrně dost nemovitostí, takže jejich údržba a také zhodnocování.

Jaké stavby vás čekají v tomto roce?

V letošním roce budeme stavět novou školkou pro 105 dětí, čeká nás rekonstrukce spodní části náměstí, rekonstrukce dalších historických domů v majetku města atd. Je toho mnoho.

Část náměstí je již nově zrekonstruovaná. Máte zde velice zajímavá světla. To jsou nějaké svítící panely?

Naše náměstí vyhrálo architektonickou soutěž Petra Parláře a to osvětlení bylo na-

vrženo pro město Stříbro. Je to nejen hezké řešení, ale světlo je odraženo na plochu náměstí a tak nevzniká žádný světelný smog.

Přejdeme od výstavby a rekonstrukci města ke každodennímu životu ve městě. Jaké zde máte největší problémy?

Jedním z velkých problémů poslední doby je otázka bezpečnosti. V nedalekém Kostelci vyrostla průmyslová zóna, která potřebuje velké množství pracovníků. Takže je zde spousta agenturních pracovníků a hlavně cizinců. Bydlí na ubytovnách ve městě a okolí. I kvůli tomu se snažíme navýšit kapacitu městské policie – bezpečnost je pro nás důležitá.

*Martin Záhoř (ANO 2011)
místostarosta města Stříbra,
zastupitel Plzeňského kraje*

PLZEŇSKÝ KRAJ



KRAJSKÝ PŮLMARATON



Půlmaraton



Krajská desítka



Krajská pětka



Dětské běhy

**REGISTRACE
SPUŠTĚNY**

22. dubna 2017

<http://pulmaraton.plzensky-kraj.cz>

www.facebook.com/pulmaraton.plzenskeho.kraje

