

Číslo 3
Březen 2014

Ročník 12

Plzeňský kraj

www.plzensky-kraj.cz



*Plzeňský kraj
představil novinky
na veletrhu
Holiday World*



*Šumava očima
fotografa Václava Vetýšky*

*Plzeňský kraj
region budoucnosti*

*Změny zastávek
u Hlavního nádraží ČD*

Obsah

- 3 Úvodník hejtmana
Václava Šlajse
Krátce z Plzeňského kraje
- 4 Evropská města a regiony
budoucnosti
- 5 Plzeňský kraj na červeném
koberci v Cannes
- 6 Rozhovor s fotografem
Václavem Vetyškou
- 7 Nový radní Jaroslav Šobr
Společensky odpovědné firmy
- 8 Technická olympiáda
Soutěže středních škol
- 9 Rozhovor s Mgr. Věrou
Prantlovou, ředitelkou
VOŠ, OA a SZŠ Domažlice
Dotační tituly na rok 2014
- 10 Změny zastávek
v Šumavské ulici v Plzni
- 11 Nehoda autobusu
na Železnorudsku
Dětská show pomohla Domažlické
nemocnici
- 12 Holiday World 2014
Pohodový výlet pro všechny
- 13 Projekt „Víc pro děti než pro sebe“
Plzeňský kraj ušetří za volání
- 14 Program stabilizace a obnova
venkova Plzeňského kraje
Výstava fotografií
2. podnikatelské fórum
- 15 Společnost přátelská rodině hledá
nové členy
Projekt podpořil 11 druhů
sociálních služeb
- 16 Výchova lékařů – absolventů
ZČU vychází vstříc firmám
- 17 Okupace Československa
15. března 1939
- 18 Na Špičáku bilancují zimu
a přemýšlí o bikerech
Soutěžíme s Plzeňským krajem
- 19 Slovo opozice
- 20 Techmania

Plzeňský kraj

Pro Plzeňský kraj vydává:
NAVA – Nakladatelská
a vydavatelská agentura
náměstí Republiky 17, 301 00 Plzeň

Náklad: 255 000 výtisků

Redakční rada:

Klára Brabcová, Ivo Grüner, Jiří Leščinský,
Alena Marešová, Jindra Radová,
Karolina Remenárová, Jiří Struček, Šárka
Stará, Eva Šafránková, Jan Šašek, Jiří Valenta

Grafická úprava – NAVA DTP, spol. s r. o.

E-mail: redakce@plzensky-kraj.cz

Registrováno pod číslem: MK ČR E 14873

Distribuce výtisků zdarma

Neoznačené články jsou redakčními materiály

Foto na titulní straně: Václav Vetyška



APETITFESTIVAL

gurmánský festival dobrého jídla a pití



PLZEŇ

Park u Plzeň Plaza

17. – 18. 5. 2014

15 TOP restaurací
20 pivovarů
10 vinařství

- Kavárny
- Delikatesy
- Zážitková a extravagantní
gastronomie
- Kuchařské show
- Hudební a zábavní program

www.apetitfestival.cz

Plzeň Plaza
Hospitální a Zábavní Centrum

2014 Plzeň

PLZEŇSKÝ KRAJ

vyhlašuje 4. ročník krajské gastronomické soutěže
určené středním školám na území Plzeňského kraje

VAŘÍME S REGIONÁLNÍ POTRAVINOU 2014



Termín zaslání přihlášek: 24. března 2014

Adresa: Krajský úřad Plzeňského kraje, Odbor kancelář hejtmana
„Vaříme s Regionální potravinou Plzeňského kraje“, Škroupova 18, 306 13 Plzeň

**Finálové praktické kolo proběhne
na gurmánském festivalu APETITFESTIVAL 2014
17. května 2014** v areálu za OC Plzeň Plaza

vítěze vybere a vyhlásí odborná porota ve složení:
Zdeněk Pohreich, Petr Cuřín, Václav Pach a František Eger

Více informací na adrese: www.plzensky-kraj.cz

Úvodník hejtmana Plzeňského kraje

Letošní mírná zima, která byla dle expertů jedna z nejteplejších v historii, se blíží ke konci. A teď v březnu už by mělo nastat opravdové jaro i podle kalendáře.

Plzeňskému kraji toto období přineslo další ocenění, a to první pozici v soutěži prestižního britského investičního časopisu fDi Magazine „Evropská města a regiony budoucnosti 2014/2015“ v oblasti podpory zahraničních investic. Vedle silné konkurence polských vojvodství se v první desítku krajů vedle našeho kraje umístil ještě kraj Pardubický. Jsem přesvědčen, že dobré umístění je důkazem dlouhodobé úspěšné spolupráce veřejného sektoru a zahraničních investorů, kteří svoji výrobu v našem kraji nadále rozšiřují a zaměřují se i více na investice s vyšší přidanou hodnotou a investice do výzkumu.

V celkovém hodnocení regionů východní Evropy v tomto výzkumu se Plzeňský kraj umístil jako druhý po Pardubickém kraji, který je z hlediska České republiky na vzestupu. Potěšující je, že Praha se umístila až za námi. Výsledky tohoto hodnocení jsou pro nás potěšující, ale zavazující zároveň.

Uvědomuji si, že v neustále se měnícím světě investorské atraktivity je práce na udržení konkurenceschopnosti nikdy nekončícím procesem.

O druhou dobrou zprávu pro Plzeň a Plzeňský kraj se postarali hráči FC Viktoria, když v Evropské lize dokázali vyřadit tak silného soupeře, jakým je Šachtar Doněck. První zápas s dalším soupeřem, francouzským Lyonem, sice nedopadl dle přání plzeňských fotbalistů a jejich fanoušků, ale i přesto je na místě jim poblahopřát k dosavadním úspěchům a poděkovat za vynikající reprezentaci našeho kraje a potažmo i republiky. Svými výkony dokazují, že odhodlání a společná vůle zvítězit je mnohdy víc než papírové kvality soupeře. Nezbyvá tedy než popřát, aby silná touha zvítězit provázela nejen fotbalisty FC Viktoria Plzeň, ale i plzeňské hokejisty

v začínající play-off a úspěšné plzeňské házenkáře.

Hezký začátek jara vám všem přeje

Václav Šlajs, hejtman Plzeňského kraje



Krátce z Plzeňského kraje

Nemocnice na Šumavě má dvě akreditace v jednom roce

Rok 2013 byl pro malou nemocnici v Sušici obdobím velkých akreditačních aktivit. Během jednoho roku Nemocnice Sušice o.p.s. prošla úspěšně hned dvěma akreditačními řízeními, a to Auditem II NASKL (Národní autorizační středisko pro klinické laboratoře) a auditem České společnosti pro akreditaci ve zdravotnictví. Tento úspěch se nemocnici podařil jako prvnímu zdravotnickému zařízení, poskytujícímu akutní péči v Plzeňském kraji.

Zaměstnanci nemocnice věří, že vysokou kvalitu zdravotní péče, poskytovanou v podhůří Šumavy, zaregistrují i plátcí péče a do budoucna zohlední aktivitu sušické nemocnice ve své smluvní politice. „Celý proces přípravy byl enormně náročný, jak pro vedení nemocnice, tak pro celou řadu zainteresovaných zaměstnanců,“ ocenil ředitel nemocnice MUDr. Jiří Šedivý.

Kraj uzavřel deklaraci se společností BOHEMIA SEKT

Hejtman Plzeňského kraje Václav Šlajs a ředitel společnosti BOHEMIA SEKT Ondřej Beránek potvrdili pokračování spolupráce podepsáním Deklarace o spolupráci Plzeňského kraje a společnosti BOHEMIA SEKT ve Starém Plzenci. Spolupráce kraje a společnosti probíhá již od roku 2005, a to zejména v oblasti marketingu, propagace, cestovního ruchu, kulturních a společenských vztahů. Součinnost v uvedených oblastech přispívá k celkovému posílení image a povědomí o Plzeňském kraji. Za celou dobu trvání je přínosem pro rozvoj konkrétních odvětví, obohacením kultury, tradic a umění i prezentací odborných schopností a dovedností obyvatel regionu. „Jsme rádi, že se můžeme podílet na rozvoji regionu, kde naše společnost působí a kde žije velká část našich zaměstnanců,“ uvedl ředitel společnosti BOHEMIA SEKT Ondřej Beránek.

Radní pokřtili zebřího samečka jménem Hop

Radní pro životní prostředí a zemědělství Václav Štekl společně s radním pro kulturu, památkovou péči a neziskové organizace Jaroslavem Šobrem navštívili Plzeňskou ZOO, aby pokřtili mládě zebry. Zebří sameček, který se narodil 18. listopadu 2013, dostal jméno Hop po zebřím hřebečkovi Hopovi, jenž byl ozdobou Plzeňské ZOO již od roku 1987. Tradice chovu tak může pokračovat.

Slavnostního aktu se účastnili i žáci druhé třídy ze 7. ZŠ a MŠ Plzeň-Vinice. Škola získala tuto odměnu jako ocenění zájmu o environmentální výchovu a vzdělávání poskytovanou Environmentálním centrem Lüftnerka. Poté vedoucí odboru životního prostředí Martin Plíhal pokřtil mládě nyalý nížinné. Mladá samička dostala jméno Zuzi a na svět přišla na Štědrý den, tj. 24. prosince 2013.



FDI

EUROPEAN
CITIES & REGIONS
OF THE FUTURE 2014/15

Evropská města a regiony budoucnosti 2014/15

1. místo
pro



PLZEŇSKÝ KRAJ

**Strategie pro podporu
zahraničních investic
zemí východní Evropy**

www.plzensky-kraj.cz

Plzeňský kraj na červeném koberci v Cannes

Evropská města a regiony budoucnosti 2014/15 – tři ocenění pro Plzeňský kraj

Fotbal, hokej, házená – tyto sporty a především jejich hráči přináší v poslední době úspěchy, které potěší srdce každého obyvatele Plzeňského kraje. Fotbalová Viktorka si minulý týden odehrála další svůj historický zápas mezi evropskou elitou v Lyonu a jen o jeden den dříve a 450 kilometrů jižněji – v proslulém Cannes, bodoval Plzeňský kraj.

Právě v Cannes se totiž konal 25. ročník veletrhu nemovitostí a investičních příležitostí MIPIM – největšího veletrhu svého druhu v Evropě, kde se setkávají rozhodující hráči investičního světa. Jedním z vrcholů MIPIMu bylo slavnostní udílení cen časopisu o zahraničních investicích fDi (Financial Direct Investment) Magazine, vydávaného renomovaným deníkem The Financial Times. V zastoupení hejtmana Plzeňského kraje Václava Šlajse převzal v Cannes náměstek pro regionální rozvoj, fondy EU a informatiku Ivo Grüner hned **tři ocenění pro Plzeňský kraj**.

Časopis fDi Magazine, který každé dva roky hodnotí evropská města a regiony a vyhláší Města a regiony budoucnosti, letos sesbíral data ze 468 měst a regionů. Hodnocení probíhalo v pěti kategoriích: ekonomický potenciál, lidské zdroje a životní styl, efektivita nákladů, úroveň infrastruktury a podpora podnikání. Samostatnou kategorií tvořily strategické plány na podporu přímých zahraničních investic.

Plzeňský kraj, zařazený do skupiny regionů východní Evropy, uspěl hned třikrát. **V celkovém hodnocení byl náš region oceněn jako druhý nejlepší**, přičemž ho velmi těsně v bodování předstihl kraj Pardubický, a to díky intenzivnímu využívání svého letiště, což se promítlo do hodnocení úrovně infrastruktury.

V kategorii zaměřené na podporu zahraničních investic byla strategie Plzeňského kraje vyhodnocena jako vůbec nejlepší. „Plzeňský kraj dokázal připravit v předstihu přátelské prostředí pro podnikání tím, že jako první v České republice schválil územní plán kra-



Náměstek hejtmana pro regionální rozvoj, fondy EU a informatiku Ivo Grüner (vpravo) převzal v Cannes ocenění společně s vedoucím odboru regionálního rozvoje Krajského úřadu Plzeňského kraje Miloslavem Michalcem.

je, který opět jako jeden z prvních letos v březnu aktualizoval. Průmyslové zóny, které byly zahrnuty do územního plánu kraje už v roce 2008, jsou umístěny v hlavních rozvojových osách kraje, zejména pak v okolí dálnice D5. Jedná se o dnes již plně obsazené lokality jako Mýto, Štěnovice nebo Borská pole a další rozvojové zóny jako Orange Park u Nýřan, Myslinka, Ostrov u Stříbra, Stříbro, Bor u Tachova nebo Vysočany. Poměrně brzy jsme tak přilákali do našeho regionu řadu zahraničních investorů. I proto má Plzeňský kraj dlouhodobě nejnižší nezaměstnanost v ČR,“ komentuje strategii na podporu zahraničních investic Miloslav Michalec, vedoucí odboru regionálního rozvoje Krajského úřadu Plzeňského kraje.

Ziskem prvního a druhého místa v kategoriích vyhlášených pro východní Evropu tak Plzeňský kraj doslova zazářil a pro své vynikající výsledky se zároveň dostal do **TOP 10 regionů s největším zlepšením**, tedy skokanem soutěže východoevropských regionů.

„Děkujeme všem podnikatelům, starostům obcí a měst, městu Plzni, které se ostatně v hodnocení evropských měst umístilo na čtvrtém a šestém místě, Západočeské univerzitě a hospodářským komorám za práci, kterou odváděly posledních šest let,“ říká náměstek hejtmana Plzeňského kraje pro regionální rozvoj, fondy EU a informatiku Ivo Grüner. „Prestižní ocenění získal Plzeňský kraj i jejich zásluhou,“ dodává.

„V loňském roce byl Plzeňský kraj ohodnocen společností MasterCard jako kraj s největším zlepšením socioekonomické úrovně za poslední desetiletí, kromě toho je náš region hned po Praze, tedy mezi kraji jako takovými, Nejlepším místem pro život roku 2013. Vynikajícím umístěním v žebříčku časopisu fDi Magazine jsme úspěchy našeho kraje ještě rozšířili, především nás ale může těšit, že potenciál Plzeňského kraje oceňují i zahraniční experti,“ hodnotí úspěch hejtman Plzeňského kraje Václav Šlajs.



Na Šumavu se dívá očima smrků

rozhovor s fotografem Václavem Vetýškou



Znalec Šumavy, milovník přírody a nadšený fotograf – Plzeňan Václav Vetýška umí o Šumavě nejen krásně vyprávět, ale umí nádhernou tamní přírodu zdokumentovat. Jak sám říká, je dokumentárním fotografem, jeho snímky dokumentují téměř nedotčená místa Šumavy a když mu nestačí pohled ze země, vyleze na strom. Jeho fotografie šumavské přírody byly ještě donedávna díky podpoře Plzeňského kraje vystaveny v Evropském parlamentu v Bruselu.

Jak jste se dostal k focení a proč Vás zaujala právě Šumava?

K focení mě přivedl jednak můj otec a také můj strýček, profesionální fotograf Zdeněk Halíř a jako kluk už jsem k tomu tíhnul. Do Šumavy jsem se zamiloval v době, kdy jsem pracoval v hotelu v obci Brčálník a v každém volnu jsem fotil, hlavně ve večerních hodinách, takže mám nafoceno spoustu západů slunce. Vydával jsem se na kole na Brčálník, dál na Špičácké sedlo a odtud k Černému a Čertovu jezeru. I když jsem se pak vrátil do Plzně, fotit na Šumavu jsem jezdil každých 14 dní. Ročně včetně dovolené udělám kolem 40 až 50 celodenních výletů na Šumavu, nejraději pěšky.

Jak Vás napadlo fotit krajinu Šumavy ze stromů?

Je to naprosto jiný pohled než ze země, úplně mě to nadchlo. Fotím Šumavu ze smrků, zhruba z místa, kde by mohly být pomyslné oči stromu. Když vyšplhám nahoru po větvích, najdu si místo k focení, zajistím se lanem a větvičky, které by mi

překážely ve výhledu, připevním, nikdy neulamují. Odtud se mi otevrou pohledy, které nejsou běžně ze země k vidění. Na každý strom, na který jsem vylezl, pak symbolicky připevním mosazný zvoněk a každý z takových stromů tak věnuji někomu, kdo mi je blízký nebo koho mám rád. Možná v duchu věřím, že mi ty zvony budou zvonit na moji poslední cestu...

Býváte nazýván znalcem Černého a Čertova jezera. Jaký k nim máte vztah?

Při příležitosti 100. výročí rezervace Černého a Čertova jezera v roce 2011 vyšla kniha, na které jsem pracoval. Kniha Oči Šumavy obsahuje báje a pověsti



o jezerech, fotografie a další zajímavosti, které jsem o nich posbíral a zjistil. Jezera jsou mými nejoblíbenějšími místy na Šumavě, mám k nim krásný vztah, ale neraději tam chodím, když je tam málo lidí, mám už svoje místočka. Jezera jsou přírodní unikáty s velmi zajímavou historií, ale informace o nich nebyly ucelené, takže mým cílem bylo poskládat je do jednoho celku a to se mi, doufám podařilo.



Nedávno skončila výstava Vašich fotografií v Evropském parlamentu v Bruselu „Šumava – zelená střecha Evropy“. Co chystáte dál?

Výstava mých snímků v Bruselu byla pro mě osobně velký úspěch. Měl jsem obavy, jak bude přijata, ale ohlasy byly velmi pozitivní. Chtěli jsme, aby zde byla Šumava prezentována tak, aby přilákala lidi, a to věřím, že se podařilo. Jsem velmi vděčný Plzeňskému kraji, že umožnil amatérskému fotografovi vystavovat snímky v takové instituci jako je Evropský parlament. S Plzeňským krajem, městem Plzní a občanským sdružením Šumavské cesty připravujeme výstavu 11 fotografů k 130. výročí narození Josefa Váchala pod názvem Šumava umírající? Ne romantická! Vernisáž se uskuteční 1. dubna od 17 hodin před Studijní a vědeckou knihovnou ve Smetanových sadech. Část výstavy bude na venkovních panelech a část obrazů se bude vystavovat uvnitř knihovny, tyto snímky pak budou putovat do dalších měst v regionu.

Nový radní

Jaroslav Šobr (ČSSD) byl na lednovém zasedání Zastupitelstva Plzeňského kraje zvolen radním pro oblast kultury, památkové péče a neziskové organizace. Nový radní byl ředitelem základní školy ve Staňkově, kde také žije. Je ženatý a má dvě děti. Přinášíme krátké představení nového člena Rady Plzeňského kraje.

Zaměstnání:

od 2014 člen Rady Plzeňského kraje

2013–31. 3. 2014 ředitel ZŠ Staňkov

2010–2013 pověřen řízením ZŠ Staňkov

1983–31. 3. 2014 učitel ZŠ Staňkov

Politická angažovanost:

2012–dosud člen Zastupitelstva PK

2011–2012 člen Komise životního prostředí Rady Plzeňského kraje

2010–dosud člen KVV ČSSD, místopředseda OVV ČSSD Domažlice

2010–dosud místostarosta města Staňkov (neuvolněný)

2006–2010 zastupitel města Staňkov

2002–2006 radní města Staňkov

Příspěvkové organizace

vítají nového radního



Radní Jaroslav Šobr (ČSSD, uprostřed snímku) navštívil depozitáře Muzea Dr. Bohuslava Horáka v Rokycanech.

Radní pro oblast kultury, památkové péče a neziskové organizace Jaroslav Šobr se během února seznamoval se svým rezortem. Na programu bylo také setkání s vedoucí odboru kultury Alenou Svobodovou a řediteli pří-

spěvkových organizací zřizovaných PK v oblasti kultury. Nový radní se seznámil s problematikou všech 13 organizací. „Se všemi organizacemi se chci postupně seznámit přímo na místě,“ nastínil své plány Jaroslav Šobr.

V Plzeňském kraji byly oceněny

společensky odpovědné firmy

Cenu hejtmana Plzeňského kraje za společenskou odpovědnost pro rok 2013 obdržely společnosti Plzeňský Prazdroj a První chodská, ve veřejném sektoru pak Městský ústav sociálních služeb města Plzně. Přihlášku do soutěže podaly téměř dvě desítky subjektů z podnikatelského i veřejného sektoru.

Vítězové jednotlivých kategorií 24. února 2014 z rukou hejtmana Václava

Šlajse převzali certifikát potvrzující, že se jedná o „společensky odpovědnou firmu“ a také malé umělecké dílo vytvořené dětmi v denním stacionáři Človíček.

„Počet organizací, které se aktivně zapojily do prvního ročníku soutěže, nás velmi potěšil. Potvrzuje se, že zde působí celá řada organizací, které věnují zvýšenou pozornost etice, pečují o své zaměstnance, udržují s nimi dobré vzta-

hy, snaží se zmírňovat negativní dopady na životní prostředí a přispívají na podporu regionu, v němž podnikají,“ uvedl hejtman Václav Šlajs.

Veřejný sektor:

1. Městský ústav sociálních služeb města Plzně

2. Bolevecká základní škola Plzeň

3. Domovinka – sociální služby, o.p.s.

Podnikatelský sektor – organizace nad 250 zaměstnanců

1. Plzeňský Prazdroj, a.s.

2. Škoda JS, a.s.

3. Lasselsberger, s.r.o.

Podnikatelský sektor – organizace do 250 zaměstnanců

1. První chodská, s.r.o.

2. Moore Stephens, s.r.o.

3. Edolo, s.r.o.

Jednalo se o první ročník soutěže, kterou vyhlašoval Plzeňský kraj ve spolupráci s Asociací společenské odpovědnosti (A-CSR), Radou kvality ČR a Regionální hospodářskou komorou Plzeňského kraje.



Společné foto všech oceněných.

Vyhlášení vítězů Technické olympiády

Technická olympiáda Plzeňského kraje vyhlášená v srpnu loňského roku je určena žákům středních škol Plzeňského kraje. Jedná se o soutěž školních týmů v řešení tematických okruhů a technických problémů stanovených ZČU v Plzni. Práci musí vytvořit skupina žáků jedné školy. Konzultace jsou povoleny pouze s pedagogickými pracovníky z dané školy a ze ZČU.

Ti nejlepší studenti a jejich práce byli oceněni 5. února 2014. Do soutěže se přihlásilo 15 týmů z 9 středních škol Plzeňského kraje. K neúspěšnějším patřily soutěžní týmy z Vyšší odborné školy a SPŠ elektrotechnické v Plzni, z Gymnázia Sušice, z Gymnázia v Domažlicích a Střední průmyslové školy strojnické a SOŠ profesora Švejcara v Plzni. Tablety a poukázky na nákup elektroniky předal žákům hejtman Václav Šlajs. Poděkoval za aktivní přístup mladých lidí i jejich pedagogů. „Těší mě přístup středních škol, které podporují



Jeden z vítězných týmů s prototypem elektrokola.

rozvoj dovedností žáků. Stejně tak skutečnost, že Plzeňský kraj podporuje zájem žáků o studium technických oborů, které

představují jistotu pozdějšího uplatnění v práci,“ zhodnotila rektorka ZČU Ilona Mauritzová.

Soutěže studenty středních škol baví, ale také motivují

Na začátku letošního roku se konalo hned několik soutěží středních škol.

Ve Znojmě se ve dnech 27. a 28. ledna 2014 sešli žáci a žákyně z 64 středních odborných škol z celé České republiky, aby předvedli své znalosti z účetnictví, jak vyplývá i z názvu soutěže „Má dáti dal – Znojmo 2014“. Potěšitelný je fakt, že Eva Kroupová a Pavla Černohlávková z Obchodní akademie Plzeň přivezly ze Znojma zlato. „Blahopřejeme a děkujeme za vzornou reprezentaci Plzeňského kraje,“ zhodnotila vedoucí odboru školství, mládeže a sportu Jaroslava Havlíčková.

Soutěž „Ukaž, co umíš aneb finanční gramotnost 100x jinak“ se konala 29. ledna 2014 v prostorách pořádající školy – Střední školy informatiky a služeb v Plzni. Soutěž byla určena pro žáky základních škol. Soutěžilo 23 týmů z 10 základních škol. Žáci měli možnost seznámit se nejen se školou, ale především získali informace o jednotlivých studijních oborech, které by mohli na dané škole studovat. Vítězství si odneslo družstvo z 10. ZŠ v Plzni.

„Region 2014“ je soutěž, jejíž osmnáctý ročník zorganizovala SOŠ obchodu, užitého umění a designu v Ne-

rudově ulici v Plzni. Letos se soutěžilo v několika disciplínách určených pro obory Cestovní ruch, Aranžér, Prodavač, Obchodník a také pro obory umělecké. Účastnilo se 162 žáků z 31 odborných škol převážně z České republiky, ale i ze Slovenska.

V oboru Prodavač a Obchodník se na 1. místech umístily – Nikola Nováková, Nikola Trojanová, Aneta Kodlová, Lucie Kestlerová a Lucie Kotlárová. Druhé místo patřilo Štěpánce Bobkové. Úspěšné byly i soutěžící dívky ze SŠ Rokycany. V oboru Aranžér získala Nikola Vidličková 3. místo. Úspěšná byla i SŠ Horažďovice. V oboru Cestovní ruch se v prezentaci v cizím jazyce umístil na 2. místě Jiří Stěhule a v tvorbě a prezentaci produktu pak Iveta Králová, Monika Vávrová a Nikola Zámečníková. Úspěšný byl Daniel Krýgr ze SOŠ a SOU Sušice, který obsadil 1. místo.

Úspěchy měli i žáci v uměleckých oborech. V tvorbě plakátu zvítězila dvojice Kateřina Tobišková a Karel Slanař. V kresbě byly Hana Knoppová a Daniela Prokešová oceněny třetím místem. Všechny soutěže, i když mají různý námět a obsah, jsou nejen přehlídkou výsledků dosažených při výuce, ale i motivací do další práce nejen pro žáky, ale i jejich učitele.



Rozhovor s Mgr. Věrou Prantlovou

ředitelkou Vyšší odborné školy, Obchodní akademie a Střední zdravotnické školy Domažlice

Škola vznikla původně v roce 1926 jako státní škola pro lesní hajné. Vychovala za dobu svého trvání přes 800 absolventů. V roce 1952 přešel celý majetek na nově zřízenou zemědělsko-technickou školu a v roce 1984 byl název školy změněn na Střední ekonomická škola, od roku 1993 byla ustanovena jako Obchodní akademie. V roce 1996 bylo z rozhodnutí MŠMT povoleno zřízení Vyšší odborné školy. O dva roky později došlo ke sloučení a připojení Střední zdravotnické školy v Domažlicích ke stávající Obchodní akademii a Vyšší odborné škole a vznikl dnešní název školy VOŠ, OA a SZŠ Domažlice.



Na každém oboru spolupracujeme s určitým okruhem firem a potenciálních zaměstnavatelů. Obchodní akademie spolupracuje s cestovní kanceláří BusTour – Foltýnová s.r.o. se sídlem v Horšovském Týně. Žáci oboru Informační technologie mohou absolvovat praxi v grafických a účetních firmách okresu Domažlice. Zdravotničtí asistenti mají pravidelné praxe v Domažlické nemocnici a.s. a v ordinacích privátních lékařů. Největší význam však mají praxe na oboru VOŠ – Sociální práce, kde spolupracujeme s poskytovateli sociálních služeb v okrese Domažlice, Klatovy a Tachov.

Na rozhodování žáka při volbě povolání mají stále zásadní vliv rodiče. Pamatujete i na ně?

Škola se pravidelně zúčastňuje prezentačních akcí okresu Domažlice, Klatovy a Tachov, kde seznamuje žáky vycházejících tříd a jejich rodiče s náplní a zajímavostmi vyučovaných oborů. Každoročně organizujeme Dny otevřených dveří, kdy provádějí samostatně naši současní žáci a sdělují jim vlastní zkušenosti.

Jaká je vaše spolupráce s firmami – potenciálními zaměstnavateli vašich žáků?

Spolupracujete i s jinými sociálními partnery a institucemi?

Naším velmi důležitým partnerem je Úřad práce v Domažlicích a spolupracujeme rovněž s Městským úřadem Domažlice. Studenti oboru Sociální práce se zúčastňují řady charitativních akcí, spolupracují s Diecézní charitou Plzeň. Společně s Českým červeným křížem zajišťujeme každý měsíc odběry krve v budově SZŠ. Velmi intenzivně spolupracujeme s Dětským domovem ve Staňkově, jehož ředitelka je naší externí vyučující.

Jaké plány a cíle si kladete do budoucna?

Naším velkým a nejdůležitějším nejbližším cílem je získat akreditaci oboru Diplomovaná všeobecná sestra a umožnit tak absolventům oboru Zdravotnický asistent získat na naší škole ucelené zdravotnické vzdělání pro všeobecnou sestru. Dále chceme uvést v život projekt trvale udržitelného využití potenciálu významného krajinného prvku „Arboretum Domažlice“. Jedná se o zbudování dvojazyčné (česko-německé) naučné stezky vedoucí na území přibližně 4 ha plochy kolem budovy školy. Cílem je otevřít Arboretum veřejnosti, přispět k informovanosti o příhraniční oblasti, podpořit rozvoj cestovního ruchu.

Studijní obory

Středoškolské (4 roky studia s maturitní zkouškou)

- Obchodní akademie
- Informační technologie
- Zdravotnický asistent

Vyšší odborné (absolutorium)

- Sociální práce a sociální pedagogika
 - denní forma (3 roky studia)
 - dálková forma (3,5 roku studia)

Dotační tituly na rok 2014

na podporu sportovní a zájmové činnosti dětí schváleny

Program **Kluby otevřených dveří pro neorganizované děti a mládež v roce 2014** je zaměřen na podporu volnočasových aktivit mladých lidí v organizacích pracujících s dětmi a mládeží, ale i v oblastech, které dosud nejsou dostatečně pokryty činností zařízení pro zájmové vzdělávání.

Podpora mezinárodní spolupráce v oblasti mládeže a spolufinancování mezinárodních studijních programů v roce 2014. Tento program je zpřístupněn i mladým lidem, kteří jsou zdravotně, sociálně a etnický znevýhodněni.

Podpora preventivních aktivit a výchovy k toleranci v roce 2014 – cílem uvedeného programu je podpora

výchovy mladých lidí k toleranci, k potlačování xenofobních, antisemitských a rasistických projevů. Klade důraz i na spolupráci s rodiči. Jedná se o trvalý a nesnadný úkol, který musí školy ve spolupráci s rodinami mladých lidí řešit.

Aktivita ve sportovní oblasti pomáhá rozvíjet program **Podpora sportovních organizací, akcí a aktivit v oblasti vzdělávání a sportu v roce 2014.** Je zaměřen na podporu pravidelné sportovní činnosti dětí a mládeže, včetně té s handicapem, a také na podporu pořádání a organizování sportovních akcí a soutěží.

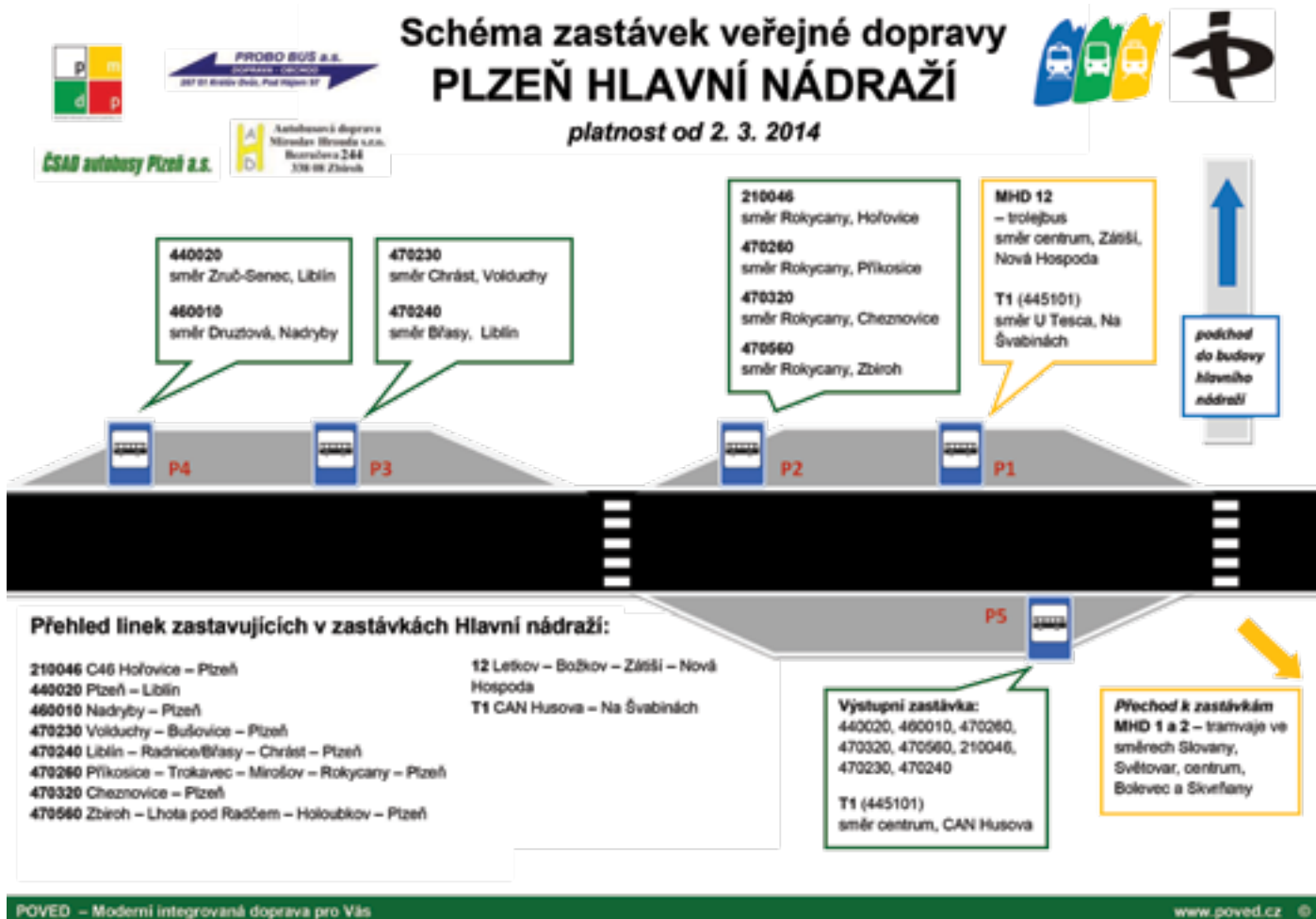
Zvýšit bezpečnost dětí na fotbalových hřištích instalací bezpečných

certifikovaných branek si klade za cíl program **Bezpečné branky 2014.** Tímto programem se Plzeňský kraj připojuje ke společnému projektu Asociace krajů ČR a Fotbalové asociace České republiky „Fotbalové branky nejsou gilotiny!“.

Program **Talent 2014** je zaměřen na žáky středních škol, kteří úspěšně reprezentují náš kraj na celostátních a mezinárodních kolech předmětových soutěží.

Veškeré informace jsou na portálu Plzeňského kraje (<http://dotace.plzensky-kraj.cz>). Termín pro podání elektronických žádostí je stanoven **do 18. 3. 2014** (vyjma programu Talent 2014).

Změny zastávek v Šumavské ulici v Plzni



Po otevření podchodu spojující Šumavskou ulici s hlavním nádražím ČD, bylo nutné efektivně vyřešit odbavení cestujících autobusů veřejné linkové dopravy a trolejbusů MHD na jednotlivých stanovištích zastávky Plzeň, Hlavní nádraží v Šumavské ulici. Zejména v čase odpolední dopravní špičky docházelo k přepřehňování zastávkového zálivu u vyústění podchodu z Hlavního nádraží vozidly MHD a veřejné linkové dopravy, která mnohdy znesnadňovala průjezd Šumavskou ulicí ostatním vozidlům. Tato situace nebyla bezpečná ani pro cestující, ani

pro ostatní účastníky silničního provozu. Z tohoto důvodu Správa veřejného statku města Plzně, jako správce komunikace, ve spolupráci s plzeňským organizátorem veřejné dopravy POVED s. r. o. určila od 2. 3. 2014 nové využití zastávkových zálivů v této zastávce. Tato změna řeší



sočasnou neuspokojivou situaci a zároveň je přípravou na dobu, kdy po otevření Wilsonova mostu budou v zastávce Hlavní nádraží opět stavět trolejbusové linky MHD č. 11, 15, 16 a 17. V přestupním uzlu Plzeň, Hlavní nádraží mají cestující díky nově otevřenému podchodu usnadněn přístup na hlavní nádraží ČD, k zastávkám tramvajových linek č. 1 a 2, a po otevření Wilsonova mostu získají také přímý a rychlý přestup na trolejbusové linky MHD č. 11, 15, 16 a 17.

Pro nástup cestujících do vozů meziměstských linek od 2. 3. 2014 slouží nevyužívaný zastávkový záliv v horní části Šumavské ulice (do 15. 12. 2013 zastávka MHD Šumavská – ve směru k Rokycanské ulici). Zde budou stavět meziměstské linky č. 440020, 460010, 470230 a 470240. V horním zálivu zastávky Plzeň, Hlavní nádraží (do 15. 12. 2013 zastávka Hl. nádr. ČD, Šumavská) budou

nadále zastavovat všechny linky jedoucí přes Rokycany (210046, 470260, 470320 a 470560). V zastávkovém zálivu, který je nejbližší k podchodu od Hlavního nádraží, budou zastavovat linky MHD.

Ve směru pro výstup (na protější straně Šumavské ulice, blíže k okresnímu soudu) se pro cestující prakticky nic nemění. Zde budou městské a meziměstské linky zastavovat ve společném zálivu. Rozmístění stanovišť v zastávce Plzeň, Hlavní nádraží je vyznačeno na plánu. Schéma v plné velikosti je k dispozici na portálu www.poved.cz.



Pro odbavení cestujících meziměstských linek (směr Slovensko a Ukrajina) bude nově sloužit zastávka v horní části Šumavské ulice na nároží s Wenzigovou ulicí (do 15. 12. 2013 zastávka MHD Šumavská - ve směru k Americké ulici).



veřejné dopravy POVED s. r. o. určila od 2. 3. 2014 nové využití zastávkových zálivů v této zastávce. Tato změna řeší

Nehoda autobusu na Železnorudsku

V září loňského roku se Klatovská nemocnice zapojila do nácvičku velké záchranné akce s desítkami zraněných. Cvičení přineslo řadu poznatků, jak při skutečné události ještě lépe reagovat. Nikdo netušil, že získané zkušenosti se budou hodit už pět měsíců po cvičení. Záchranáři i personál nemocnice v polovině února řešili bohužel skutečné neštěstí – nehodu autobusu u Javorné na Železnorudsku.

Z nehody přepravila Zdravotnická záchranná služba Plzeňského kraje dvě osoby do fakultní nemocnice. Ostatní

účastníci putovali do nemocnice v Klatovech. „V první fázi přivezli záchranáři do nemocnice pět osob – dvě děti a tři dospělé ženy. Všichni byli ošetřeni na chirurgické ambulanci. Jejich zranění byla naštěstí lehčího charakteru. Přesto ale zůstali hospitalizováni na pozorování,“ uvedl ředitel zdravotnického zařízení František Lešundák.

Dále do nemocnice přivezl náhradní autobus Hasičské záchranné služby Plzeňského kraje ostatní účastníky nehody. Jednalo se o 43 osob, převážně děti škol-

ního věku. Záchranáři je na místě nehody označili jako nezraněné. V podobných případech se ale i tak vozí na další vyšetření do nemocnic, aby se vyloučila případná vnitřní zranění, která lze při větším počtu ošetřovaných v terénu přehlédnout. Lékaři naštěstí zjištění záchranářů potvrdili a mohli všechny postupně propustit. Pro některé děti si přijeli sami rodiče. Jiné odvezl autobus.

Nehoda se stala v neděli 16. února v půl deváté ráno. S výjimkou pěti zraněných opustili všichni nemocnici brzy odpoledne. „Příjem účastníků nehody včetně vyšetření, evidence a komunikace se všemi složkami záchranného systému proběhl velmi hladce. Pomohlo zářijové cvičení, které simulovalo de facto identickou nehodu s podobným počtem účastníků. Skvěle teď zafungoval třeba systém svolávání personálu včetně lékařů a sester mimo službu a podařilo se velmi dobře zkoordinovat různé nezbytné činnosti,“ uvedl primář klatovské chirurgie Zdeněk Bytel.

Tři zraněné ženy a dvě děti propustili lékaři do domácího ošetření hned v pondělí a úterý.



Foto: HZS PK

Dětská show pomohla Domažlické nemocnici

Hejtman Václav Šlajs a náměstek hejmana Václav Šimánek předali ředitelce Domažlické nemocnice Aleně Vyrutové šek na 27 230 korun. Jedná se o výtěžek ze vstupného na dětskou show s Bořkem stavitelem, která se konala v říjnu loňského roku v plzeňském Parkhotelu. Za peněžní dar nemocnice zakoupila infuzní pumpu pro dětské oddělení.

Zisk z prodeje lístků na charitativní akci pro děti, kterou pořádal Plzeňský kraj a občanské sdružení Felicitas, činil 27 230 korun a pokryl tak téměř celé náklady na nákup infuzní pumpy, jejíž obvyklá cena je cca 30 tisíc korun. „Dětskou show s cílem zakoupit z výtěžku přístroje pro dětské pacienty v krajských nemocnicích podpořil Plzeňský kraj již potřetí. Pokaždé díky tomu získaly nemocnice zařízení na zlepšení komfortu malých pacientů. Těší mě, že takové akce mají za cíl nejen pobavit, ale také přispět na dobrou věc,“ uvedl hejtman Václav Šlajs.

Domažlická nemocnice celkem tři infuzní pumpy kupovala již na podzim i pro ostatní pracoviště, včetně

dětského oddělení. „Infuzní pumpa je zařízení využívané například k zavodnění organismu, když dítě trpí onemocněním, které provází nedostatek tekutin. A dále slouží k aplikaci léků do žíly zejména antibiotik, kde je nutné velmi přesné dávkování,“ uvedla lékařka dětského oddělení Domažlické nemocnice Soňa Budková.

Plzeňský kraj výtěžkem z dětské show přispěl na nemocniční vybavení už potřetí. V předchozích letech z něj byl do Stodské nemocnice zakoupen přístroj sloužící k vyšetření sluchu novorozenců a pro Rokycanskou nemocnici pořízena čistička vzduchu a nebulizátor, tedy přístroje určené pro děti s dýchacími obtížemi.



Nejen příběh barokních památek

výstavní expozice Plzeňského kraje na Holiday World 2014 nabídla mnohem více



Stánek plzeňského kraje lákal na ochutnávku plzeňského piva.

Foto: Jiří Koptík

Prestižní mezinárodní veletrh cestovního ruchu HOLIDAY WORLD 2014 v trojlístku s veletrhy – TOP HOTEL & GASTRO a GOLF SHOW na ploše téměř 19 000 m² lákal odbornou i širokou veřejnost na více než 600 vystavovatelů ze 46 zemí. Porovnat jejich nabídku během čtyř dnů přišlo na Výstaviště Praha v Holešovicích celkem přes 31 tisíc návštěvníků a jejich zájmu se těšila i jedinečná expozice Plzeňského kraje a města Plzně ve střední hale Průmyslového paláce.

Kromě hlavních vystavovatelů nabízelí své propagační materiály a turistic-

ké novinky i zástupci Plzně 2015 o.p.s. – Evropského hlavního města kultury 2015, Informačního centra Bavorský les – Šumava, Plzeňského Prazdroje, Techmania Science Centre, IC Tachov, Domažlice, Rokycany, Kdyně a Zbiroh. „Již z výčtu spoluvystavovatelů vyplývá, že nabídka pro získání zajímavých tipů na letošní dovolenou, výlety nebo jen příjemné strávení volného času v Plzeňském kraji byla široká,“ sdělil Jiří Struček, náměstek hejtmána pro oblast školství, sportu, cestovního ruchu a projektu Plzeň – Evropské hlavní město kultury 2015.

Nejnovější propagační brožury a publikace lákaly návštěvníky do Plzeňského kraje na příběh barokních památek a zámeckých staveb i k aktivnímu trávení dovolené na zelené střeše Evropy. „Národní park a chráněná krajinná oblast Šumava spolu se sousedním německým národním parkem Bavorský les představují největší souvislý lesní komplex ve střední Evropě. Pro svoji polohu uprostřed hustě osídlené střední Evropy a zachovalou přírodu je Šumava často označována jako zelená střecha Evropy,“ objasnila Alena Svobodová, vedoucí odboru kultury, památkové péče a cestovního ruchu. „Právě oblíbenost této destinace, kde se mimo jiné jako v jediném místě České republiky vyskytují ledovcová jezera, nás inspirovala k realizaci nového česko-německého projektu, který prezentuje turistické možnosti v centrální části Šumavy s přesahem do Bavorského lesa,“ upřesnila Svobodová.

Konkrétní produktové balíčky na Holiday World představovali zástupci Informačního centra Bavorský les – Šumava, kteří se také stali partnery projektu. Ten je spolufinancován z Programu přeshraniční spolupráce Cíl 3 Česká republika – Svobodný stát Bavorsko 2007 – 2013.

Návštěvníky upoutal i zajímavý doprovodný program v podobě ukázek tradičního řemesla – drátkování vajíček paní Bergrovou. K oblíbené ochutnávce Plzeňského Prazdroje zahrálo swingové trio „Pší dečky“ Jiřího Koptíka.

Pohodový výlet pro všechny

Řeklo by se, že Šumava je místo, kde šlapeme nahoru, pak hurá dolů, zase nahoru a tak pořád dokola. Ale nemusí tomu tak být vždycky. Pro ty, kteří nemohou třeba kvůli malým dětem, nebo ty, kterým se právě jen nechce, nabízíme tip na pohodový výlet.

Vydáme se totiž kolem Vchynicko-tetovského plavebního kanálu. A proč právě sem? Protože plavební kanál vede krajinou tak, aby klesal či stoupal podle toho, jdeme-li po nebo proti jeho proudu jen mírně, protože v opačném případě by tudy dřevo proplouvalo jen obtížně. Zmiňovaný kanál v okolí Srní obcházela nesplavný úsek Vydry pod Antýglem v délce 13,6 km a spojoval řečiště Vydry s říčkou Křemelná. Dnes

slouží jeho část jako přívod vody pro vodní elektrárnu na Čeňkově Pile.

Náš výlet začínáme v obci Srní, odkud se vydáme po žluté značce k rozcestí Plavební kanál. Tady se napojíme na zelenou značku, která nás povede v těsné blízkosti tohoto úžasného vodního díla až k rozcestníku U Sedla (pozůstatky zaniklé obce Sedlo). Odtud pokračujeme na rozcestí, romanticky označené U vodního zámku, což ale není nic jiného, než železobetonová věž sloužící jako místo pro uzávěr vody do elektrárny na Čeňkově pile. Pokračujeme dál na Sedelský vrch odkud je nádherný výhled na Povydrří a Pootaví. Mimochodem je to přímo ideální místo na svačinku či zasloužený odpoči-

nek. Potom nás už jen čeká cesta zpět na rozcestí U vodního zámku a odtud na další vyhlídku, tentokrát Klostermannovu, odkud budete mít údolí Otavy jako na dlani. Vracet se budeme kolem vodní nádrže zpět do Srní. Délka výletu je něco málo přes 9 km, se střední obtížností, nicméně vhodná i pro malé děti.



Projekt „Víc pro děti než pro sebe“

chce ocenit dobrovolníky

Vedoucí oddílu, trenér mladých sportovců, vedoucí kroužku či dobrovolník na dětském oddělení, zkrátka každý, kdo se věnuje dobrovolnické práci s dětmi nebo mládeží minimálně pět let a bude v tom i nadále pokračovat, má šanci získat ocenění s názvem „Víc pro děti než pro sebe“. Jedná se o společný projekt Plzeňské krajské organizace Pionýra a Plzeňského kraje.

Cílem projektu je podpora dlouhodobé dobrovolnické práce s dětmi a mláde-

ží a zvýšení její celospolečenské prestiže. Nominace na dobrovolníky, kteří by cenu „Víc pro děti než pro sebe“ měli získat, může zasílat široká veřejnost. „Navrhovatelé mohou zasílat návrhy na ocenění dobrovolníků od 1. března do 30. května. Podmínkou pro zařazení kandidáta je kromě jiného správně vyplněná přihláška, která je dostupná na webu Plzeňského kraje a stránkách Plzeňské krajské organizace Pionýra,“ říká Martin Mlynářík, předseda Plzeňské krajské organizace.

Kandidát musí splňovat následující kritéria: musí být starší 18 let; věnuje se dobrovolnické práci s dětmi nebo mládeží, to znamená, že dobrovolně tráví čas určitou činností bez nároku na honorář; věnuje se dobrovolnické práci minimálně 5 let svého života, a to kontinuálně; věnuje činnosti vysokou časovou dotací, pravidelný úvazek minimálně 1krát za měsíc; dobrovolnická činnost stále trvá (tj. kandidát má svou skupinu a v nejbližších letech ji hodlá i nadále vést).

Plzeňský kraj opět ušetří za mobilní telefonní služby

Centrální nákup, příspěvková organizace Plzeňského kraje realizoval veřejnou zakázku „Mobilní telefonie Plzeňského kraje 2014 – 2016“, v níž bylo v elektronické aukci dosaženo úspory ve výši 10 793 689 korun bez DPH oproti předpokládané hodnotě.

Předmětem plnění nadlimitní veřejné zakázky bylo poskytování mobilních hlasových a datových telekomunikačních služeb pro Plzeňský kraj, Krajský úřad Plzeňského kraje a další organizace PK jako jsou školy, nemocnice, sociální zařízení nebo muzea. Centrální nákup, příspěvková organizace jako centrální zadavatel vyhlásil veřejnou zakázku v otevřeném řízení s použitím elektronic-

ké aukce. Výše úspory byla pro zadavatele velkým překvapením, neboť již u minulé veřejné zakázky na mobilní telefonii v roce 2010 došlo k podstatnému snížení cen.

Vážný zájem o zakázku projeví uchazeči Telefónica Czech Republic, a.s. a Vodafone Czech Republic, a.s. Po dramatickém průběhu elektronické aukce, v níž došlo ke snížení původní nabídkové ceny o více než 50 %, se stal vítězem operátor Vodafone Czech Republic a.s. Po uplynutí lhůty pro podání námitek uzavřel dne 22. 1. 2014 CN Rámcovou smlouvu o poskytování veřejně dostupných služeb elektronických komunikací s uchazečem Vodafone Czech Republic

a.s. Služby mobilní telefonie budou poskytovány do 31. 12. 2016.

Operátor Vodafone Czech Republic, a.s. zajišťoval mobilní hlasové a mobilní datové telekomunikační služby pro Plzeňský kraj již v letech 2010 až 2013. Oproti dosavadním cenám snížil částky za volání a zvýšil objem datových služeb za srovnatelné ceny.

V současné době probíhá přistupování organizací PK k uzavřené Rámcové smlouvě a přechod na nové tarify. Současně se v příštích týdnech očekává také definitivní ukončení veřejné zakázky na pevnou telefonii Plzeňského kraje, kterou realizuje CN v pozici centrálního zadavatele.

Srovnání cen operátora Vodafone

Druh služby	Jednotka	Předchozí Cena / jednotka (leden 2011) (bez DPH)	Současná Cena / jednotka (leden 2014) (bez DPH)
tarif s neomezeným vnitrostátním provozem			
- měsíční paušál s neomezeným vnitrostátním provozem	1 SIM	279,00 Kč	130,00 Kč
tarif bez volných minut a SMS			
- měsíční paušál bez volných minut a SMS	1 SIM	1,00 Kč	1,00 Kč
vnitrostátní odchozí hovory (VPS zdarma)			
- do všech mobilních sítí v ČR	1 minuta	0,70 Kč (Vodafone) 0,50 Kč (ostatní operátoři)	0,30 Kč (do všech sítí vč. Vodafone)
- do všech pevných sítí v ČR	1 minuta	0,50 Kč	0,30 Kč
služby SMS, MMS			
- odeslání 1 SMS v rámci vlastních SIM VPS	1 SMS	-----	-----
- odeslání 1 MMS	1 MMS	3,75 Kč	3,75 Kč
datové tarify			
- datová služba nízkorychlostní s FUP	1 SIM	40,00 Kč (nízkorychlostní s FUP do 30 Mb/měsíc)	70,00 Kč (několikanásobně vyšší objem stažených dat, s FUP min. 300 Mb/měsíc)
- datová služba s FUP nízkorychlostní s FUP (standard)	1 SIM	148,00 Kč (nízkorychlostní bez FUP)	90,00 Kč (několikanásobně vyšší objem stažených dat, s FUP min. 3 Gb/měsíc)
- datová služba bez FUP s vysokým přenosem dat	1 SIM	148,00 Kč (bez FUP)	200,00 Kč (vysoký přenos dat – bez FUP)

Pro Program

**stabilizace a obnovy venkova
Plzeňského kraje 2014 bylo
vyčleněno 50 milionů korun**

Na rok 2014 bylo vyčleněno z rozpočtu kraje na Program stabilizace a obnovy venkova Plzeňského kraje celkem 50 milionů korun. „Oproti loňskému roku, kdy bylo mezi obce rozděleno 25 milionů korun, se nám podařilo výrazně navýšit finanční objem pro tento oblíbený a hojně využívaný dotační program,“ říká Ivo Grüner, náměstek hejtmána pro oblast regionálního rozvoje, fondů EU a informatiky. „S ohledem na roztržštěnou sídlení strukturu Plzeňského kraje a zejména venkovský charakter regionu je tento program zaměřen na malé obce do 1500 obyvatel, které mohou s pomocí dotace řešit nastalé problémy na svém území,“ dodává Grüner. V letošním roce žádalo o dotaci z tohoto dotačního programu celkem 346 obcí, na projekty obcí bylo přijato 318 a na zpracování územního plánu 28 žádostí.

Obce požadovaly dotaci v celkové výši 82,568 milionů korun. U projektů obcí převažovaly žádosti o dotaci na akce typu rekonstrukce obecních budov, jako jsou např. obecní úřady, školská zařízení, hasičské zbrojnice či kulturní domy, a na akce zaměřené na opravy místních komunikací.

Schvalování dotací z tohoto dotačního programu je v gesci Zastupitelstva Plzeňského kraje, které bude schvalovat dotace z tohoto programu na březnovém jednání. Obce se schválenými dotacemi mohou uzavírat smlouvy o poskytnutí účelové dotace maximálně do konce října 2014 – více informací lze najít po schválení dotací na portálu kraje a v systému pro dotační řízení eDotace.

Výstavu fotografií oživily

ukázky tradičních řemesel

Jednou z prvních letošních akcí Plzeňského kraje v Bruselu byla výstava fotografií Václava Vetýšky v prostorách Evropského parlamentu nazvaná „Šumava – zelená střecha Evropy“. Výstava byla doplněna ukázkami tradičních řemesel z oblasti Pošumaví, jako bylo sklářství, loutkářství a další.

Vernisáž výstavy se uskutečnila letos v lednu a úvodní slovo přednesl radní pro životní prostředí Ing. Václav Štekl. „Chceme-li, aby Šumava byla i do budoucna zachována tak krásná a podmanivá, jak je zachyceno na vystavených fotografiích, musíme velice pečlivě vybalancovat často protichůdné zájmy ochrany přírody a zájmy hospodářské. To pro nás znamená přijmout nový a kvalitní zákon o Národním parku Šumava, který bude zárukou zachování této rovnováhy,“ uvedl radní. Úvodní slovo pronesl také člen Evropského parlamentu MUDr. Jiří

Maštálka, který jakožto rodák ze Sušice má k Šumavě velmi blízko, a bez jehož patronátu a podpory by nebylo možné akci uskutečnit.

Na řadu odborných dotazů od návštěvníků, týkajících se dění v Národním parku Šumava, reagoval i ředitel Správy NP Šumava Jiří Mánek, který u takové akce nesměl chybět. Pro Plzeňský dům v Bruselu měla jeho návštěva ještě jednu zajímavou konsekvenci – prohlídka domu zaujala pana ředitele natolik, že se nyní připravuje zřízení informační kanceláře NP Šumava v uvolněných prostorách po bývalém zastoupení Pardubického kraje v Plzeňském domě. „Vnímám to jako naprosto přirozenou symbiózu Správy Národního parku Šumava a Plzeňského kraje, v jehož teritoriu leží větší část národního parku,“ dodává k tomu náměstek pro oblast regionálního rozvoje, fondů EU a informatiky Ivo Grüner.



Výstavu fotografií Václava Vetýšky hostila budova Evropského parlamentu v Bruselu.

Plzeňský kraj uspořádal 2. podnikatelské fórum

Zástupci Plzeňského kraje a podnikatelé z regionu se 3. března setkali na 2. podnikatelském fóru, které se uskutečnilo na Krajském úřadě PK.

V úvodu hejtmán Plzeňského kraje Václav Šlajs přiblížil socioekonomické ukazatele regionu a vyzval podnikatele ke vznesení námětů a připomínek. „Sešli jsme se, abychom vyslechli vaše poznatky, v čem by mohl kraj být ná-

pomocen při rozvoji podnikání. Nejsme schopni vyřešit vše, ale chceme se dozvědět, co podnikatelům v regionu dělá problémy,“ vyzval k diskusi Václav Šlajs. Mezi hlavní diskusní témata patřila problematika zákona o veřejných zakázkách, nedostatku technicky vzdělaných pracovníků nebo stavu silnic II. a III. tříd. Část setkání byla věnována představení programů na

podporu podnikání ze strukturálních fondů EU po roce 2014. „Podnikání nemá být postaveno jen na dotacích, ale tato podpora je důležitá k urychlení jeho rozvoje,“ vysvětlila Jana Klementová z BIC (Podnikatelské a inovační centrum) Plzeň. Pozvání na podnikatelské fórum přijaly více jak dvě desítky podnikatelů z regionu.

Soutěž

Společnost přátelská rodině hledá nové členy

Radní pro oblast sociálních věcí Zdeněk Honz převzal záštitu nad letošním ročníkem soutěže Společnost přátelská rodině. Soutěž vyhlašuje Síť mateřských center o. s. také v dalších krajích České republiky.

Soutěž směřuje zejména k ocenění a šíření příkladů dobré praxe v oblasti sladování rodinného a pracovního života, zavádění prorodinných opatření a rovných příležitostí pro ženy a muže. Hlásit se mohou státní, nevládní i soukromé společnosti a organizace nejrůznějšího typu, kulturní a sportovní instituce, školy, nemocnice, výrobní podniky a firmy, média, obce, úřady a další. Organizace se mohou přihlásit do 31. 5. 2014. Přihláška a další informace jsou k dispozici na www.familyfriendly.cz.

Projekt se zaměřuje na motivaci zaměstnavatelů k uplatňování rovných příležitostí a zavádění opatření pro sladování rodinného a pracovního života jejich zaměstnanců. Důraz je kladen na rodinu v každé životní fázi. Vyhlášení krajských výsledků se uskuteční během října.

Kontaktní osoba: Mgr. Irena Macháčková, Síť mateřských center o. s., krajská koordinátorka Plzeňského kraje, 773 819 014, irena.machackova@mater-ska-centra.cz

Projekt podpořil

11 druhů sociálních služeb

Dne 28. února 2014 se v sále Zastupitelstva Plzeňského kraje uskutečnila závěrečná konference k Individuálnímu projektu Podpora sociálních služeb v Plzeňském kraji, který byl realizován na území Plzeňského kraje od března 2010 do února 2014. Projekt byl financován Evropským sociálním fondem z Operačního programu Lidské zdroje a zaměstnanost a ze státního rozpočtu České republiky. Cílem projektu bylo zajistit poskytování sociálních služeb na území Plzeňského kraje a poskytnout tak rovné příležitosti v přístupu k sociální integraci sociálně vyloučených osob nebo osob ohrožených sociálním vyloučením.

V úvodní řeči závěrečné konference shrnul Mgr. Zdeněk Honz, člen Rady Plzeňského kraje pro oblast sociálních věcí, přínosy projektu a poděkoval poskytovatelům sociálních služeb za spolupráci při jeho realizaci. Po dobu realizace projektu bylo podpořeno 11 druhů sociálních služeb, zejména sociální prevence, poskytovaných na celém území Plzeňského kraje, a to celkovou částkou téměř 233 000 000 korun. Do projektu se zapojilo 20 re-



gistrovaných poskytovatelů sociálních služeb vybraných k poskytování sociální služby na základě veřejných zakázek. Službu využilo téměř 13 000 osob, z toho 7 000 žen a 6 000 mužů.

Ve druhé polovině konference vystoupili zástupci několika poskytovatelů sociálních služeb, kteří se na realizaci projektu podíleli, a zhodnotili projekt ze svého pohledu. Od ledna tohoto roku probíhá 2. etapa Individuálního projektu, jejíž realizace bude ukončena v březnu 2015 a v rámci níž bude podpořeno poskytování 8 druhů sociálních služeb v Plzeňském kraji v roce 2014.



Dotace z „Programu podpory činnosti

organizací sdružujících zdravotně postižené a chronicky nemocné v Plzeňském kraji“

Po zkušenostech z předchozích let, kdy byla citelně znát absence uceleného dotačního titulu s tematikou podpory činností organizací sdružujících zdravotně postižené a chronicky nemocné v Plzeňském kraji, byl Radou Plzeňského kraje vyhlášen dotační titul „Program podpory činností organizací sdružujících zdravotně postižené a chronicky nemocné v Plzeňském kraji v roce 2014“. Žádosti bylo možné podávat od 17. 12. 2013 do 17. 1. 2014 elektronicky přes aplikaci eDotace, přístupné na webových stránkách Plzeňského kraje.

V rámci tohoto dotačního titulu jsou ze strany Plzeňského kraje finančně podporovány organizace ve třech oblastech podpory:

A. Podpora provozu a činnosti organizací sdružujících zdravotně postižené

a chronicky nemocné občany v Plzeňském kraji,

B. Rekondiční/edukační pobyty se zdravotním programem,

C. Podpora vzdělávacích, kulturních, společenských a jiných obdobných aktivit sloužících potřebám zdravotně postižených a chronicky nemocných.

Do vyhlášeného dotačního programu byly řádně podány žádosti o neinvestiční podporu 28 organizacemi, některé organizace podaly žádosti do více oblastí podpory, jeden žadatel podal žádost po termínu. Celkové požadavky činily 7 172 990 korun. Zcela bylo vyřazeno 12 žadatelů z důvodu nesplnění kritérií dotačního titulu, žádost jednoho žadatele byla vyřazena pouze v oblasti podpory A a na jeden projekt v oblasti podpory C a žádost jednoho žadatele byla vyřazena

z důvodu pozdního podání a podání mimo aplikaci eDotace. Celková požadovaná částka se vyřazením těchto žadatelů snížila na 5 474 750 Kč. Finanční dotace určená k rozdělení činila 2 440 000 korun.

Rada Plzeňského kraje schválila dotace 12 žadatelům v celkové výši 788 500 korun. Zastupitelstvu Plzeňského kraje byly předloženy a doporučeny ke schválení dotace čtyřem žadatelům v celkové výši 1 651 500 korun. Odrazem letošních zkušeností s dotačním titulem „Program podpory činností organizací sdružujících zdravotně postižené a chronicky nemocné v Plzeňském kraji v roce 2014“ a pozitivní odezvou ze strany organizací sdružujících zdravotně postižené a chronicky nemocné v Plzeňském kraji je předpoklad, že tento dotační titul si zachová své opodstatnění i do let následujících.

Výchova lékařů – absolventů

u Zdravotnické záchranné služby Plzeňského kraje

Přednemocniční neodkladná péče v Plzeňském kraji učinila v uplynulých pěti letech významný krok kupředu, stále více nemocných přežívá úvodní kritickou periodu. Jedním z bodů, který umožňuje tento fakt je zapojení lékařů do systému urgentní a akutní péče, prosazování nových a medicínou založenou na důkazech přesvědčivě podložených postupů do rutinní praxe.

Zdravotnická záchranná služba Plzeňského kraje jednoznačně podporuje vzdělávání lékařů a má od roku 2010 zaveden vlastní systém výchovy absolventů lékařských fakult, což v současné době je krok, který představuje zajištění dostatečného počtu lékařů u ZZSPk. Tento systém postgraduální výchovy tzv. model Plzeňského kraje, je naprosto ojedinělým v České republice, co se týče výchovy lékařů – absolventů, kteří se připravují na své budoucí samostatné působení v podmínkách zdravotnické záchranné služby.

Tento systém vzdělávání má u naší záchranné služby dvě větve: a) lékař

– absolvent je zařazen do specializačního vzdělávání v oboru všeobecné praktické lékařství, skládá atestační zkoušku po třech letech; b) lékař – absolvent je zařazen do specializačního vzdělávání v oboru anesteziologie a intenzivní medicína, skládá atestační zkoušku po pěti letech. Lékaři obou skupin mohou po absolvování základního kmene všeobecného praktického lékařství, respektive kmene anesteziologického, být zařazení k samostatné činnosti do výjezdových skupin rychlé lékařské pomoci na výjezdové základně Plzeň-město, kde je současně další výjezdová skupina rychlé lékařské pomoci s lékařem se specializovanou způsobilostí.

V současné době pracuje u naší záchranné služby celkem sedm mladých kolegů – lékařů: šest žen a jeden muž. Vedeme je k aktivitě, pracovitosti, spolehlivosti, ochotě pracovat obětavě, je nutné plně využít jejich intelektuální potenciál pro rozvoj urgentní medicíny. Toto jsou hlavní atributy, které považujeme trvale za klíčové pro udržení „značky“ ZZSPk, jsme

presvědčeni, že určený směr výchovy a vzdělávání představuje jasnou perspektivu do dalších let.

Popsaný systém vzdělávání zajišťuje kontinuální řád výchovy lékařů – absolventů přímo pod dohledem ZZSPk. Tento systém zajistí personální stabilizaci na pozici lékaře, neboť nedostatek lékařů patřil v minulosti k nejtěživějším problémům ZZS v Plzeňském kraji. Další nespornou výhodou je možnost zapojení školenců do výzkumné a vědecké činnosti a tím zajištění výchovy vlastních kvalitních odborníků. Základní role Zdravotnické záchranné služby Plzeňského kraje v tomto systému vzdělávání spočívá v trvalém pěstování, rozvíjení a kultivování odborné úrovně lékařů – absolventů, a to je i jedna z cest jak pozvednout obor urgentní medicína v České republice, jak přispívat ke zvyšování kvality poskytované přednemocniční neodkladné péče v Plzeňském kraji.

MUDr. Roman Sviták, ředitel ZZS
Plzeňského kraje

Západočeská univerzita vychází vstříc firmám

Od začátku letošního roku funguje na webových stránkách Západočeské univerzity v Plzni portál, jehož cílem je usnadnit komunikaci ZČU s podnikatelskými subjekty.

„Zástupci podniků z Plzeňského kraje již dříve potvrdili, že mají o spolupráci s univerzitou zájem, avšak ne-

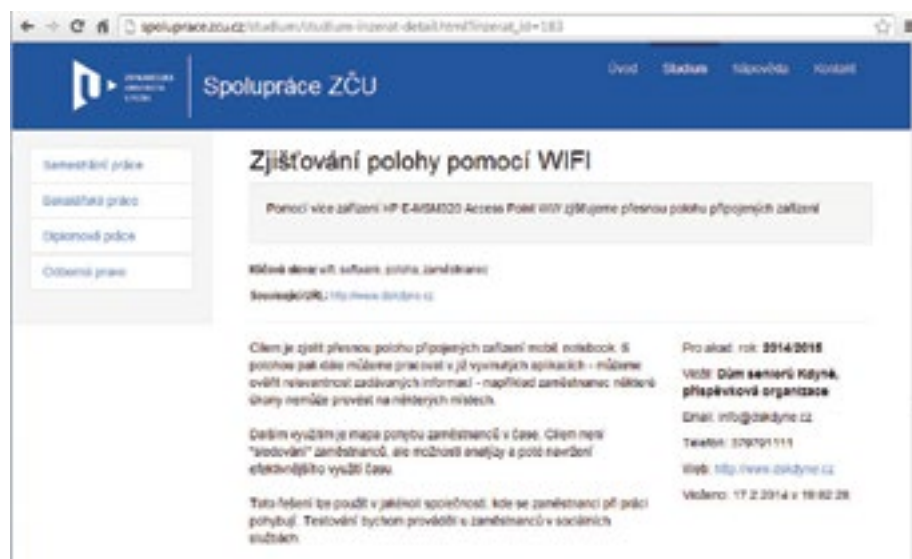
mají mechanismus, jak tuto kooperaci zahájit. Proto jsme připravili komunikační portál, který zjednoduší podnikatelům hledání partnera na straně ZČU,“ vysvětlila rektorka Západočeské univerzity v Plzni Ilona Mauritzová. „Vítáme jakoukoliv formu spolupráce, která nám usnadní přístup ke



studentům,“ doplnila manažerka Plzeňského Prazdroje Zuzana Janatová.

Potřebné informace zde najdou i studenti, kteří hledají témata pro své kvalifikační, seminární či ročníkové práce nebo nabídky na odborné stáže či praxe. Během pobytu v reálném prostředí podniku získávají budoucí absolventi pracovní návyky, seznamují se s postupy či firemními pravidly a z těchto zkušeností pak mohou čerpat i témata pro své kvalifikační práce.

Portál běží od ledna na adrese spoluprace.zcu.cz. Vznikl ve spolupráci Ústavu celoživotního vzdělávání ZČU a Katedry informatiky a výpočetní techniky Fakulty aplikovaných věd ZČU.



Okupace Československa 15. března 1939

Po přijetí Mnichovské dohody – diktátu – dne 30. září 1938 Československem, uzavřené mezi Německem, Itálií, Francií a Velkou Británií, zabralo Německo české pohraniční oblasti. Z oblastí většinou obývaných německým obyvatelstvem bylo vyhnáno či ze strachu před násilím uteklo do okleštěné Druhé Česko-Slovenské republiky přes 170 000 Čechů, Židů a německých odpůrců nacismu. Bylo to především následkem svévole a brutality ordnerů, našich někdejších ozbrojených německých spoluobčanů, snažících se očistit „jejich“ území od Čechů a Židů. Z území odstoupeného Polsku, které využilo příležitosti a též zabralo kus naší země, uprchlo skoro 20 000 obyvatel a Maďarsku, které se také na náš účet přiživilo, přes 11 000. V českém vnitrozemí vznikl velký problém s ubytováním uprchlíků. O některé se postarali příbuzní, v Plzni byly pro ně využity prostory někdejší Rusie nacházející se pod Hamburkem a Turnhaly v Husově ulici. Mnozí první období přečkali ve sklepech, kůlnách a stodolách.

Druhá republika neměla dlouhého trvání. Dne 15. března 1939 obsadilo Německo okleštěné území Čech, Moravy a Slezska. Slovensko pod patronací Německa vyhlásilo samostatný klerofašistický Slovenský stát. Odborníci z Čech napomáhající rozvoji Slovenska byli odtud vyhnáni. Podkarpatskou Rus zabralo Maďarsko. Ze zbytku někdejšího prosperujícího Československa se stal neživotaschopný, Německu podřízený Protektorát Čechy a Morava.

Během nacistické okupace došlo k vystěhování dalších Čechů z vnitrozemských oblastí Čech a Moravy. Při této tzv. násilné exterminaci muselo na 100 000 Čechů opustit svá bydliště na Sedlčansku, Neveklovsku, v Brdech a Dražanské vrchovině. Někde byla zřízena vojenská cvičiště, jinde na uvolněné území byli usídlováni Němci, především z východu: z Bessarabie, Banátu, i odjinud.

V průběhu války bylo z českých zemí nuceně nasazeno na otrocké práce v Německu a jím okupovaných zemích na 600 000 převážně mladých mužů a žen. Židovské obyvatelstvo stejně jako v ostatních Německu podřízených zemích skončilo v naprosté většině svůj život ve vyhlazovacích nacistických koncentračních táborech.

Někteří vlastenci odešli bojovat proti nacistům do zahraničí. Členové Západočeského aeroklubu byli čestně zastoupeni



mezi piloty, jimž Velká Británie dodnes vděčí za to, že v pro ni a tím pro celou Evropu nejkritičtější době ji pomáhali ubránit. V zahraničí bojovalo za války za osvobození vlasti na všech frontách 70 000 československých občanů a mnozí při tom položili svůj život.

Řada Čechů také přišla o život při spojeneckých náletech na průmyslová města a železniční uzly. Plzeň prodělala 12 velkých náletů a mnoho menších, při nichž přišlo o život téměř 1 000 obyvatel. Hlavním cílem byla Škodovka, jako jedna z nejdůležitějších pro Německo pracujících zbrojovek. V Plzni bylo za náletů zničeno 488 domů a 610 jich bylo těžce poškozeno. To znamená, že přes 1 000 domů se stalo neobyvatelných. Mnoho set domů bylo poškozeno lehčeji. Nálety značně utrpělo nádraží a řada podniků. Největší průmyslový závod Škodovka byl při posledním náletu z 25. dubna 1945 zničen ze 70 %.



Celkem přišlo o život během šesti let okupace na 360 000 našich obyvatel. Z toho 195 000 jich bylo zlikvidováno a umučeno v koncentračních táborech, 156 000 bylo popraveno a 7 000 zahynulo při bombardování doma nebo jako nuceně nasazení v zahraničí. Ale ve

skutečnosti bylo ztrát na životech mnohem víc. Lidé ve zvýšené míře umírali i na nemoci a následkem podvýživy. Pracovní doba byla zvyšována až na 10 i 12 hodin denně. Byl zaveden lístkový přidělový systém. Rok před koncem války mohl dospělý spotřebitel odebrat za 4 týdny toto množství základních potravin: 1 kg masa nebo uzenin, 16 dkg sádla, 7 dkg másla, 48 dkg umělého tuku, 9,7 kg chleba, mouky a pečiva, 1,75 litru odstředěného mléka, 4 vejce, 6 kg brambor a 1,2 kg cukru. Nemocnost vzrostla od r. 1938 do r. 1945 o 77 %. Počet obyvatel přes rostoucí porodnost (navzdory bídě a nejisté budoucnosti) klesal nejen násilným ukončením života, ale i na každodenní útrapy.

Materiální ztráty Československa způsobené nacisty za dobu okupace byly ve správě připravené čs. orgány pro Norimberský proces nazvané „Německé zločiny proti Československu“, vyjádřeny částkou 347 miliard předválečných korun (na dnešní měnu by to byly biliony). Tato částka byla mezinárodní dohodou o reparacích Německa z 21. 12. 1945 uznána jako náhrada válečných škod Československu. Nikdy nebyla uhrazena. Přitom ve skutečnosti byly škody na čs. hospodářství vinou Německa spočítány na 430 miliard předválečných korun a k tomu ještě 57 miliard na soukromém majetku.

Šestileté utrpení způsobené německou okupací skončilo v Plzni povstáním 5. května a kýženým osvobozením americkou armádou 6. května 1945.

Stanislav Bukovský
OV ČSBS Plzeň

Na Špičáku bilancují zimu a přemýšlí o bikerech



Jízda přes louži je tradiční špičáckou atrakcí pro diváky. Když nebude počasí proti, je na programu v sobotu 29. března od 15:30 hodin. Aktuálně na www.spicak.cz.

Aktivita největšího sportovního areálu na české straně Šumavy Ski&Bike Špičák přitáhne každý rok přes 100 tisíc návštěv-

níků. Středisko už léta patří mezi jedno z center cestovního ruchu v kraji. Kvůli letošní špatné zimě lyžařů nejezdilo tolik

jako v předchozích dvou sezonách. Avizovaných novinek i řady akcí se ale dočkali.

„Zima nám letos vůbec nepřála. Soustředili jsme se tedy alespoň na to, abychom představili slíbenou rodinnou sjezdovku s měřeným slalomem nebo snowpark,“ říká provozní ředitel Ski&Bike Špičák Vladimír Kasík. Mimo to se lyžovalo prakticky jen na páteční sjezdovce Slalomové a když počasí dovolovalo tak U zalomeného nebo v dětském areálu pod hotelem Sirotek. „V takto problémové sezoně se snažíme nejlépe dělat to, co můžeme ovlivnit. Ostatní nám snad lidé promínou, na trvalé proudění teplého vzduchu jsme krátkí,“ dodává Kasík. Pokud klima dovolí, čeká Špičák ještě pár zimních akcí, ale už nyní se tady přemýšlí o létě. Mezi 18. až 20. červencem sem přijedou už popáté bikeri z téměř 30 zemí celého světa na další ročník iXS European Downhill Cupu. Závod má nadnárodní význam, v ČR se podobný neježdí.

Soutěžíme

s měsíčníkem

Plzeňský kraj

Soutěžní otázka na měsíc březen zní:
V jakém městě se ukutečnila výstava fotografií Václava Vetýšky „Šumava – zelená střecha Evropy“?

Správné odpovědi zasílejte na adresu:
Krajský úřad Plzeňského kraje
Odbor kancelář hejtmana
Škroupova 18, 306 13 Plzeň
nebo elektronicky na:
redakce@plzensky-kraj.cz,
odpovědi označte heslem:
„Šumava“.

Soutěžíme o 3x balíček s čelovkou a termohrnkem.

Podmínky soutěže naleznete na www.plzensky-kraj.cz.

Správná odpověď na otázku z minulého čísla: Hry VI. zimní olympiády dětí a mládeže se uskutečnily v Kraji Vysočina.

Výherci z únorového čísla:
Lenka Quadrátová, Plzeň
Jana Karásková, Klatovy
Josef Kutil, Třeboň

Luštíme SUDOKU

7	4			6	1		5	2
		8						4
	2	1	4	5	7	6	9	
		5		1				9
9	1	4		8		2	3	5
	3		5	4	9	8		
6	9		1				8	3
1		7	2		8		4	6
		3	6		5		2	

Děkujeme za spolupráci www.sudoku-klub.cz.

Jaká bude budoucnost českého školství v Plzeňském kraji?

Každý příchod nového ministra u pedagogů, ale samozřejmě i u mne vzbuzoval a neustále vzbuzuje příležitost k odstartování pozitivních změn, nebo vidinu šance k lepším začátkům, či k nápravě nepovedených zákonů ve školství. České školství má za sebou turbulentní roky. Terapie, které mu naordinovali někteří bývalí ministři školství, nemá v historii školství obdoby. Zastavené čerpání peněz z fondů EU a obrovská ztráta miliard korun, nepovedené státní maturity a zbytečně vyhozené peníze, destabilizace regionálního i vysokého školství a podivné vyhazování peněz za podezřelé projekty jsou ukázkou jen několika málo příkladů, kdy oblast vzdělávání skutečně dlouho dostávala pořádně „na frak“. To vše za neustálé kritiky, apelů na řešení situace a předkládání různých alternativ, a to jak z řad pedagogů, veřejnosti, tak i politiků. Je tady rok 2014 a přišel nový ministr školství za ČSSD. Položme si tedy otázku: Je tedy novou nadějí pro studenty, pedagogy a rodiče v Plzeňském kraji? Vrátí nový ministr Chládek školství jeho důstojnost a bude vzdělaná společnost prioritou naší země? Ráda bych tomu věřila, ale

po zkušenostech ve školství v uplynulých letech a kaskádových výkonech některých ministrů již ztrácím naději, že tento resort se výrazně posune směrem dopředu. Nechci být špatným prorokem, ale jsem i nadále přesvědčena, že školství nebude prioritou nastupující vlády ČSSD, a že se dále bude potápět a bude patřit k okrajovým resortům.

Je prozatím vyřčeno mnoho otázek, než jasně definovaných cílů a priorit. Chybí mnoho odpovědí. Pokud se provedou změny ve školství, jaké to bude mít dopady na náš Plzeňský kraj? Jaký bude koncepční a systémový návrh reformy financování regionálního školství, a to ve spolupráci s odborníky, krajskými a obecními samosprávami? Jaký dopad to bude mít na školy a školská zařízení zřizovaná krajem, kterých je v Plzeňském kraji 82? Bude chtít Plzeňský kraj zachránit jedinečné obory, o které je menší zájem, ale které mají v regionu tradici? Bude i do budoucna velká podpora technickému vzdělávání ze strany Plzeňského kraje? Jaké řešení bude mít ministr pro plné vyčer-



pání zablokovaných peněz z fondů EU? Pokud vím, tak ČSSD v tomto směru navrhla přesun prostředků do Regionálních operačních programů, kde by mohly být tyto peníze efektivně využity pro potřeby českého školství. Zajistí pan ministr důstojné platové i profesní podmínky pro kantory, kantorky a další pracovníky ve školství? Dočkáme se konečně avizovaného kariérního řádu, který umožní učitele nejen v Plzeňském kraji efektivně odměňovat, ale také profesně rozvíjet? Kdy si začnou konečně politici vážit pracovníků ve školství a dbát na to, aby se zde poskytovala kvalita na nejvyšší úrovni. To vše je možné, ale pouze za předpokladu, že bude dostatek financí pro školství, kde platy budou odpovídat vysokoškolsky vzdělaným a aprobovaným pedagogům, kteří se budou neustále vzdělávat. Tímto také dokážeme, že ČR opět patří mezi země s vysokou kvalitou výuky a vzdělanými lidmi, jako to bylo v minulosti.

Ing. et Ing. Bc. Věra Rubáková (ODS), zastupitelka Plzeňského kraje

5 let poté...

Právě v těchto dnech uplyne 5 let od chvíle, kdy byl z pozice ředitele Galerie Klatovy/Klenová, příspěvkové organizace Plzeňského kraje, jedné z nejvýznamnějších a nejviditelnějších galerií v České republice, odvolán Mgr. Marcel Fišer, který věhlas této galerie vybudoval.

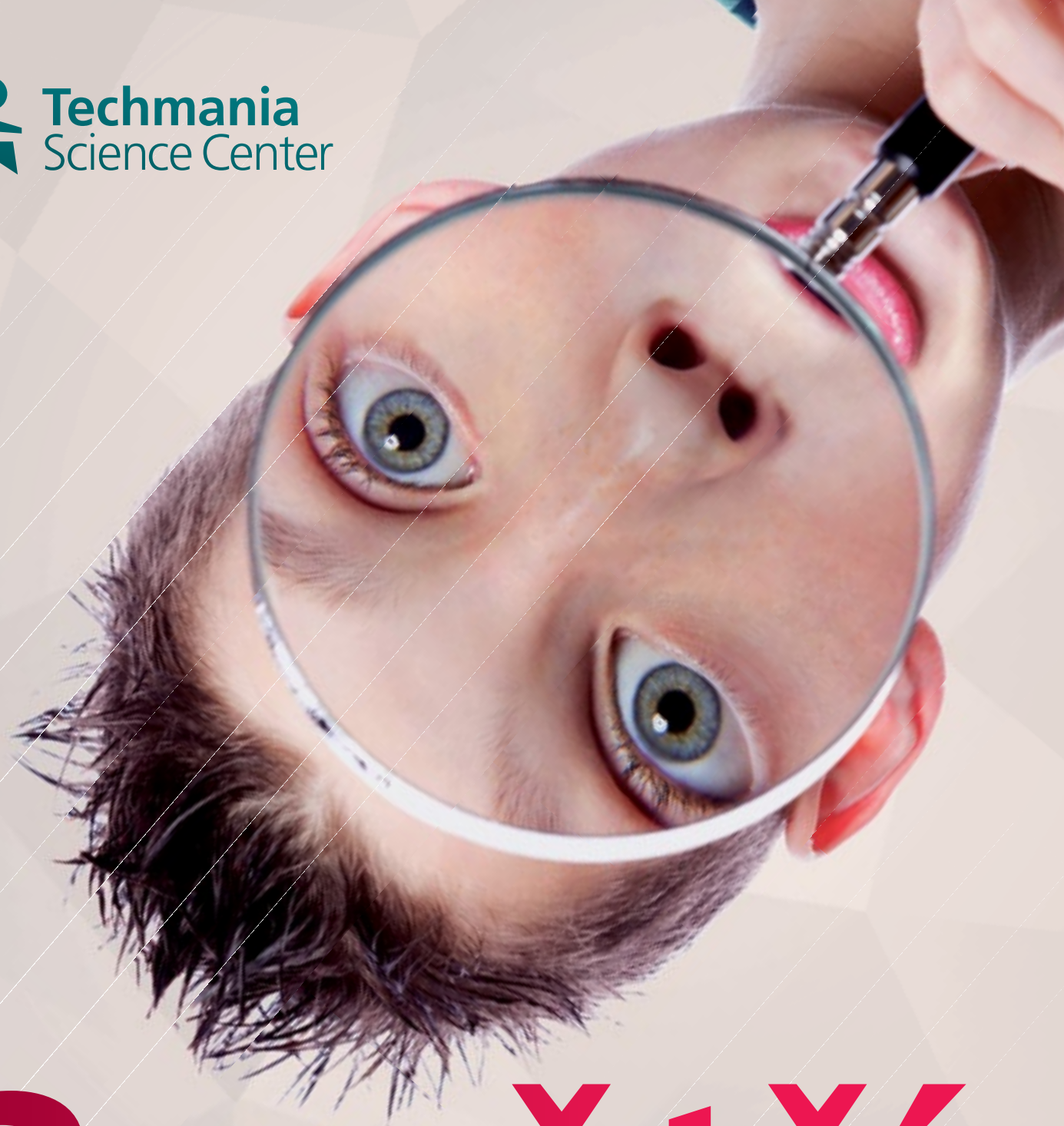
Napadlo mě vrátit se zpět k této kauze právě v tuto dobu, kdy kulturní veřejnost sleduje osud Činoherního studia v Ústí nad Labem, kdy trnem v oku politiků v Ústí nad Labem byli konkrétní umělci, kterým neměli jak dát výpověď. Likvidaci významné kulturní instituce zatím nezabránilo ani 23 tisíc podpisů na petici. I v případě Galerie Klatovy/Klenová šlo o osobní nevraživost, jenže u příspěvkové organizace to bylo s propouštěním snazší, stačilo usnesení rady o odvolání ředitele. Před pěti lety po dehonestujícím vyhoštění ředitele Mgr. Marcela Fišera z čela galerie se také zvedla velká vlna odporu veřejnos-

ti, podepisovaly se petice a bylo požadováno transparentní výběrové řízení, aby vedení galerie bylo svěřeno do rukou kompetentní, respektované a v oboru vzdělané osobě. I po pěti letech připomeneme, že tehdy byl nástupce na uvolněné místo ředitele vybrán bez výběrového řízení a bez adekvátního vzdělání v oboru. K zamyšlení je, zda jsme otupěli, zlohostejněli, zvykli si a zda i odborná veřejnost již nad galerií zlomila hůl. O galerii se mlčí, výstavy, až na pár výjimek, nemají takový ohlas jako v minulosti, mezinárodní program rezidenčních pobytů umělců se zdá být v ohrožení, zaměstnanci se střídají a z webových stránek galerie se dozvíte více o ubytování, pořádání svateb a o restauraci, než o galerii. Pověst galerie budovaná Mgr. Marcelem Fišerem zvolna upadá.



Novým radním Plzeňského kraje pro oblast kultury se stal Mgr. Jaroslav Šobr, ředitel základní školy ve Staňkově. Věřím, že učitel, člověk vysokoškolsky vzdělaný, bude mít chuť a energii škodu způsobenou tehdejšími radními pro oblasti kultura, památková péče a cestovní ruch Václavem Koubíkem napravit. Nestálo by za to zamyslet se nad dlouhodobou koncepcí této instituce? Vypsát otevřené výběrové řízení na ředitele a odborné pracovníky a pokusit se s týmem nových lidí věhlas této, před pěti lety celorepublikově významné, kulturní instituce obnovit a rozvíjet? Pro rok 2015, kdy nejen Plzeň, ale i Plzeňský kraj bude ozdoben titulem Evropské hlavní město kultury, bychom si tuto naději přáli.

JUDr. Marcela Krejsová (ODS), zastupitelka Plzeňského kraje



3x větší

otevřeno od 29. března

www.techmania.cz