

Číslo 2
Únor 2015
Ročník 13

Plzeňský kraj

www.plzensky-kraj.cz



Zahájení Plzeň 2015 Evropské hlavní město kultury



Obsah

- 3 Úvodník hejtmána
Návštěva prezidenta ČR
v Plzeňském kraji
- 4 Zvolte Největší osobnost
Plzeňského kraje
- 6 Rozhovor s primátorem
Martinem Zrzaveckým
- 7 Plzeňský kraj pořádá půlmaraton
Hejtmán ocenil bezplatné dárce krve
- 8 Rozhovor s ředitelkou
Ivanou Raunerovou
Knihu vydala díky nadačnímu
fondu BlogTrust
- 9 Rozhovor s náměstkem hejtmána
Jiřím Stručkem
Místo plavce mohl být fotbalistou
- 10 Na Folmavě se jednalo o silnicích
- 11 Nemocnice Plzeňského kraje
FN Plzeň nabízí pomocnou ruku
- 12 Rozhovor s radním V. Šteklm
Vaříme, cestujeme a žijeme šetrně
- 13 Veletrh REGIONTOUR 2015
V Tachově otevřeli zámek
- 14 Kraj pomáhá malým obcím
- 15 Brdy konečně naše
- 16 Rozhovor s radním Z. Honzem
Lidé v kraji darovali potraviny
- 17 Knihovna mění svoji tvář
Víte, kdy podat přihlášku
na střední školu?
- 18 Co to je „mezigenerační dům“
Soutěžíme s měsíčníkem
Basketbalisté bojovali
o pohár hejtmána
- 19 Slovo opozice



Plzeňský kraj
Pro Plzeňský kraj vydává:
NAVA – Nakladatelská
a vydavatelská agentura
náměstí Republiky 17, 301 00 Plzeň

Náklad: 255 000 výtisků

Redakční rada:

Klára Brabcová, Ivo Grüner, Jiří Leščinský,
Alena Marešová, Jindra Radová,
Karolina Remenárová, Jiří Struček, Šárka
Stará, Eva Šafránková, Jan Šašek, Jiří Valenta
Grafická úprava – NAVA DTP, spol. s r. o.
E-mail: redakce@plzensky-kraj.cz
Registrováno pod číslem: MK ČR E 14873
Distribuce výtisků zdarma

Neoznačené články jsou redakčními materiály
Foto na titulní straně: Václav Šváb, Plzeň 2015



Nominujte na Cenu hejtmána!

Nominace na **Cenu hejtmána za záchranu života 2014** vrcholí. Obyvatelé Plzeňského kraje je mohou zasílat na vyplněném kuponu (dole) nebo emailem na adresu **cenahejtmana@plzensky-kraj.cz už jen do konce února**. V nominaci je kromě popisu výjimečného činu třeba uvést kontakt – jméno, příjmení, adresu, telefon, popř. email na nominovaného i na navrhujičího. Slavnostní ocenění pak proběhne na krajském úřadě v březnu.

Zároveň se mohou do druhého ročníku **Ceny hejtmána Plzeňského kraje za společenskou odpovědnost 2014** přihlašovat veřejné subjekty (obce, školy, nemocnice aj.) nebo podnikatelský sektor, pro který jsou připraveny dvě kategorie – organizace do 250 zaměstnanců a organizace nad 250 zaměstnanců. Přihlásit do soutěže se lze vyplněním přihlášky a dotazníku v období března a dubna. V květnu pak proběhne hodnocení a v červnu vyhlášení výsledků. Všechny potřebné dokumenty lze najít na webovém portálu Plzeňského kraje **www.plzensky-kraj.cz**.

Navrhuji na CENU HEJTMANA za záchranu života 2014

Jméno, adresa, telefon/email:

.....

Za tento výjimečný čin:

.....

.....

Moje jméno a adresa:

.....

.....

telefon/email:

Tento kupon vystříhnete a zašlete do 28. 2. 2015 na adresu:

Plzeňský kraj, Kancelář hejtmána, René Zeithaml, Škroupova 18, 306 13 Plzeň
nebo nominaci pošlete elektronicky na: cenahejtmana@plzensky-kraj.cz

ÚVODNÍK hejtmana



V letošním roce vzpomínáme útrap 2. světové války a oslavíme 70. výročí jejího ukončení. Tato válka přinesla dosud nevídané utrpení a ztráty na lidských životech.

Evropa zásluhou evropské integrace nepoznala 70 let hrůzy války. Musíme však opomenout vojenskou anabázi v zemích bývalé Jugoslávie v 90. letech minulého století.

Zdá se však, že lidstvo je nepoučitelné. V současném světě je daleko více rizik, než bylo v průběhu uplynulých let. Na východní Ukrajině probíhá vojenský konflikt, který nelze zúžit na spory mezi

Ukrajinou a Ruskem. Příčina tohoto konfliktu je daleko hlubší a má geopolitický podtext. Ukrajina naprosto nezvládla politickou, ekonomickou a sociální transformaci a pro svoji geopolitickou polohu se stala terčem zájmů velmocí. Řešení konfliktu se bude složitě hledat. Určitou nadějí jsou dohody z Minsku.

Ještě větším nebezpečím je existence a expanze islámského státu. Ani ten nevznikl náhodou. Je to důsledek chybné politiky západu, především USA. Největší příčinou bylo napadení Iráku a vše, co z toho následně vzešlo. Druhou fází byla vnější organizace tzv. barevných revolucí v arabském světě.

Vyspělá západní civilizace USA i západní Evropa se neustále snaží o univerzalismus, o nastolení jednotné kultury, civilizace, hodnot atd. po celém světě. Východ a jih je neustále poučován, vzděláván, kárán, vylepšován bohubilou po-

litikou. Politika multikulturalismu přináší mnoho rizik. Pařížské atentáty jsou toho důkazem. Demokracie či svoboda slova nemohou být bezbřehé. Zesměšňování Mohameda je logicky urážkou pro vyznavače islámu a může to být impulsem pro nárůst terorismu. Terorismus je v současnosti největším nebezpečím pro naši civilizaci a demokratický svět s ním musí bojovat, čelit mu a předcházet mu.

V závěru chci vyjádřit souhlas se zdrženlivou politikou naší vlády, a to jak vůči konfliktu na Ukrajině, tak vůči problémům v arabském světě, i s umírněnou imigrační politikou.

Žijeme v relativně klidné republice, v úspěšném kraji. Problémy ostatního světa by nám ale neměly být lhostejné. Vážení občané, přeji vám klid a pohodu.

Václav Šlajs
hejtman Plzeňského kraje

Prezident Miloš Zeman v Plzeňském kraji 4. - 6. března 2015 Veřejná setkání s občany

čtvrtek 5. března 2015

dopoledne Holýšov, areál firmy EvoBus
dopoledne Domažlice, kulturní středisko,
náměstí Míru
podvečer Kostelec
podvečer Stříbro, kino

pátek 6. března 2015

dopoledne Nýřany, kulturní dům
po poledni Kralovice, Lidový dům



Zvolte Největší osobnost

PRAVIDLA ANKETY

Deník představí v únoru a v březnu vždy v pátečním vydání **36 největších postav minulosti** a současnosti našeho kraje rozdělené do kategorií (6. února divadelníky a zpěváky, 13. února sportovce, 20. února spisovatele a skladatele, 27. února vědce, lékaře a vynálezce, 6. března autory nadčasových počinů a 13. března bojovníky za svobodu).

Součástí každého vydání bude hlasovací kupon, jehož prostřednictvím se čtenáři vyjádří, které tři z navržených postav v rámci dané kategorie považují za „největší“ a hlasovací kupony odešlou do redakce **Kovářská 4, Plzeň** tak, aby byly doručeny nejpozději 25. března.

Poslední březnový pátek se představí šest finalistů ankety (vítěz každé

kategorie) podle výsledku hlasování čtenářů a součástí vydání bude poslední hlasovací kupon, jehož prostřednictvím čtenáři vyjádří, kterého ze šesti finalistů považují za největší osobnost regionu. Kupon musí doručit nejpozději do 1. dubna. V pátek 3. dubna oznámíme v Deníku jméno celkového vítěze, tedy Největší osobnosti Plzeňského kraje.

Přehled všech osobností nominovaných do ankety

DIVADELNÍCI, ZPĚVÁCI



HORNÍČEK Miroslav
(*1918 – †2003)
herec, spisovatel,
dramatik



BUDIL Vendelín
(*1847 – †1928)
herec, režisér
a divadelní ředitel



SUCHÝ Jiří
(*1931)
básník, textař, herec,
výtvarník



SKUPA Josef
(*1892 – †1957)
loutkoherec, zakladatel
Divadla Spejbla
a Hurvínka



TRNKA Jiří
(*1912 – †1969)
výtvarník, loutkář,
ilustrátor



GOTT Karel
(*1939)
zpěvák

SPORTOVCI



ČECH Petr
(*1982)
fotbalista, vicemistr
Evropy, vítěz Ligy
mistrů



EMMONS Kateřina
(*1983)
střelkyně, držitelka
zlaté a bronzové
medaile z OH



JÍCHA Filip
(*1982)
v roce 2010 nejlepší
házenkář světa



NEDVĚD Pavel
(*1972)
fotbalista, držitel
Zlatého míče



STRAKA Martin
(*1972)
hokejista



ŠTYBAR Zdeněk
(*1988)
cyklista, 3x mistr světa
v cyklokrosu

SPISOVATELÉ, SKLADATELÉ



RYBA Jan Jakub
(*1765 – †1815)
hudební skladatel



BAAR Jindřich Šimon
(*1869 – †1925)
kněz, básník
a spisovatel



KLOSTERMANN Karel
(*1848 – †1923)
spisovatel



POLAN Bohumil
(*1887 – †1971)
literární a divadelní
kritik, historik, básník



KRAMERIUS Václav Matěj
(*1753 – †1808)
spisovatel, nakladatel
a novinář



VRCHLICKÝ Jaroslav
(*1853 – †1912)
básník, spisovatel,
dramatik, překladatel

Plzeňského kraje

VĚDCI, LÉKAŘI, VYNÁLEZCI



KŘÍŽÍK František
(*1847 – †1941)
průmyslník
a vynálezce



OČENÁŠEK Ludvík
(*1872 – †1949)
konstruktér
a vynálezce



KOZA Vladimír
(*1954 – †2012)
zakladatel Českého
národního registru
dárců kostní dřevě



SLÍPKA Jaroslav
(*1926 – †2013)
histolog
a embryolog



KOS Jaroslav
(*1917 – †2012)
lékař a anatom



THOMAYER Josef
(*1853 – †1927)
zakladatel českého
lékařského názvosloví

BOJOVNÍCI ZA SVOBODU



KOZINA Jan Sladký
(*1652 – †1695)
vůdce chodského
povstání



BENEŠ Edvard
(*1884 – †1948)
druhý československý
prezident



BERAN Josef
(*1888 – †1969)
duchovní,
politický vězeň



NEPOMUCKÝ Jan
(svatý)
(*1340 až 1350 – †1393)
jeden z českých
patronů



HRUŠKA Luboš
(*1927 – †2007)
voják, politický
vězeň



LIŠKA Antonín
(*1911 – †1998)
letec čs. 312. peruti RAF

AUTOŘI POČINŮ NADČASOVÝCH



GROLL Josef
(*1813 – †1887)
sládek, autor receptury
plzeňského piva



ŠKODA Emil
(*1839 – †1900)
vybudoval největší
strojírnou v Evropě



ZIKMUND Miroslav
(*1919)
cestovatel,
spisovatel



KURSA Jaroslav
(*1875 – †1950)
autor čs. vlajky



HLÁVKA Josef
(*1831 – †1908)
mecenáš, zakladatel
nadace Hlávkových



UCHYTILOVÁ Marie
(*1924 – †1989)
autorka lidického
památníku a podoby
čs. korunové mince

ANKETA JE ZÁROVEŇ ČTENÁŘSKOU SOUTĚŽÍ!!!

Všechny hlasovací kupony, které dojdou
do redakce Deníku, budou slosovány
o ceny od Plzeňského kraje:

1. Wellness víkend v hotelu Chateau Zbiroh
pro 2 osoby v ceně 9 580 Kč
2. Digitální čtečka knih v ceně 2 300 Kč
3. Dárkový koš regionálních potravin v ceně 1 500 Kč

Nejlepší místo pro život



PLZEŇSKÝ KRAJ

Nejlepší kraj ČR

ve srovnávacím výzkumu kvality života
Místo pro život 2014



www.plzensky-kraj.cz
facebook.com/plzensky.kr

Primátor Martin Zrzavecký (ČSSD): Z Plzně průmyslové se stává Plzeň kulturní

PRIMÁTOR PLZNĚ MARTIN ZRZAVECKÝ VNÍMÁ PROJEKT PLZEŇ 2015 EVROPSKÉ HLAVNÍ MĚSTO KULTURY ZEJMÉNA JAKO PŘÍLEŽITOST PRO DALŠÍ ROZKVĚT MĚSTA.



Proč je podle Vás titul Evropského hlavního města kultury pro Plzeň důležitý?

Po roce 1989 byla Plzeň šedivým městem s nevhledným veřejným prostorem. Obyvatelé i před-

stavitelé města před sebou měli velký kus práce, jehož jediným cílem bylo vybudovat z města opět to nejlepší místo pro život a co nejatraktivnější turistický cíl. Dnes je Plzeň přívětivým místem pro život s moderní infrastrukturou, nízkou nezaměstnaností, funkčním sociálním zázemím, univerzitou, podporuje vědu a výzkum a těší se zájmu zahraničních investorů, velkých podniků a firem... Prestižní titul Evropské hlavního města kultury pak pro Plzeň zahajuje další významnou etapu v historii. Z Plzně průmyslové se stává Plzeň kulturní.

Co si od titulu hlavního města kultury slibujete?

Nevnímám projekt jako roční festival, ale výbornou příležitost nastartovat přeměnu města v moderní a významnou kulturní metropoli, o které se bude mluvit nejen v naší zemi, ale i v zahraničí. Věřím, že tato etapa významněji propojí cestovní ruch a kulturu města se soukromým sektorem, podpoří drobné a střední podnikání a přeji si, aby obyvatelé města i jeho návštěvníci sami ocenili nabídku kultury a společenského vyžití, které jim projekt nabízí.

Na jakou akci v rámci projektu byste návštěvníky Plzně pozval Vy?

Záběr všech akcí je natolik široký, že si vybere opravdu každý. Doufám, že se mi podaří navštívit nějaké představení nového cirkusu a určitě zajdu na koncerty Lynyrd Skynyrd, Deep Purple a festival Rock for People Europe. Jsem také rád, že součástí Evropského hlavního města kultury budou tradiční plzeňské akce, jako jsou Slavnosti svobody, Smetanovské dny, Filmový festival Finále, Appetit Festival, Živá ulice nebo Divadelní léto pod Plzeňským nebem.

Budou se nějaké akce konat i mimo Plzeň, v menších městech nebo obcích Plzeňského kraje?

Ano, projekt se striktně neomezuje jen na Plzeň, celá řada akcí bude i jinde v kraji. Zmínil bych 9 týdnů baroka, což bude nejrozsáhlejší festival barokní kultury v České republice. Baroku bude věnováno devět letních týdnů a návštěvníky čekají Barokní noci s dobovými ohňostroji, špičkové hudební i gastronomické zážitky. Celkem budou moci navštívit 63 barokních památek Plzeňského kraje, například v Nepomuku, v Domažlicích, v Plasích, v Sušici a na dalších místech regionu.

Co byste projektu Plzeň 2015 Evropské hlavního města kultury na začátku popřál?

Přál bych mu úspěch a nám všem bych popřál, abychom ho zvládli se ctí. Lidem, kteří se na náročných přípravách podílí a podíleli, přeji hodně sil a nadšení a zároveň bych jim rád za jejich nasazení poděkoval. Právě oni umožnili, aby naše město, které bylo vždy synonymem pro plzeňskou Škodovku a plzeňské pivo, mohlo započít etapu, kdy bude vnímáno také jako kulturní metropole.



**30. 3. 2015
19:00 hod.**

**FRED WESLEY
& THE NEW JB's
v Měšťanské
besedě**

Architekt funkky hudby a nejveselejší hráč na trombón Fred Wesley zavítá se svou kapelou The New JB's do Měšťanské besedy. Přijďte si poslechnout muže, který doplňoval Jamese Browna.

Koncert je k stání.

Běžci připravte se!

Plzeňský kraj pořádá v květnu půlmaraton



PLZEŇSKÝ KRAJ SE ROZHODL 16. KVĚTNA 2015 USPOŘÁDAT VŮBEC PRVNÍ ROČNÍK PŮLMARATONU PLZEŇSKÉHO KRAJE. AKCE SE MOHOU ZÚČASTNIT JAK TRÉNOVANÍ BĚŽCI, TAK LIDÉ, KTERÍ SI CHTĚJÍ VYZKOUŠET SVÉ MOŽNOSTI, ALE TAKÉ DĚTI, PRO KTERÉ JE PŘIPRAVEN DOPROVODNÝ PROGRAM. NA OTÁZKY KOLEM PŮLMARATONU PLZEŇSKÉHO KRAJE ODPOVÍDÁ ORGANIZAČNÍ ŘEDITEL ZÁVODU KONSTANTIN WIESNER.

Kudy povede trasa půlmaratonu?

Start běhů na 5 km, 10 km i půlmaratonu je u sportovního areálu Škodaland. Půlmaratonenci běží po uzavřené silnici do Litic, Šlovic, přes Dobřany, Lhotu a Valchu. Cíl je opět u areálu Škodaland u Borské přehrady.

Pro koho je akce určena a co musí udělat zájemce o účast na půlmaratonu?

Akce je určena pro ty, kteří si chtějí vyzkoušet svoji trénovanost a běžec-kou vytrvalost pokořením vzdálenosti půlmaratonu či 10 km. Běh na 5 km je určen převážně pro sváteční běžce či úplné začátečníky. Účastníci se mohou přihlásit na našich webových stránkách: <http://pulmaraton.plzensky-kraj.cz>. Informace jsou uvedeny také na našich facebookových stránkách Půlmaraton Plzeňského kraje www.facebook.com/pulmaraton.plzenskeho.kraje

Může běžet i úplný začátečník a jak se připravit na půlmaraton?

Úplný začátečník by sice půlmaraton možná uběhl, ale s určitým rizikem zranění či zdravotních problémů. Půlmaraton je určen těm, kteří uběhnou bez problémů 10 km a běhu či podobným aktivitám se věnují nejlépe alespoň 3x týdně. Ostatním doporučuji účast na kratších bězích. Běžcům z Plzně a blízkého okolí nabízíme konzultace ohledně přípravy na náš půlmaraton. Termíny konzultací a společných tréninků budou zveřejněny na našich webových stránkách.

Poběžíte také?

Velmi rád bych se závodu zúčastnil, běžcům budu ale jen tiše závidět. Půlmaraton Plzeňského kraje bychom chtěli dostat na takovou úroveň, aby se běžci těšili na další ročníky, aby se

k nám rádi vraceli. Proto budu k dispozici v areálu startu a cíle a budu se snažit o hladký průběh organizace celého dne.

Je připraven nějaký doprovodný program?

Naším cílem je přivést do areálu Škodalandu nejen aktivní běžce, ale i jejich rodiny. Připraven je bohatý kulturní program. V průběhu dne budou probíhat i běhy pro předškolní i školní mládež. Děti se budou moci zabavit i na připravených atrakcích a hrách. Pro běžce je připraveno diagnostické vyšetření techniky došlapu s následným doporučením používání vhodné běžecké obuvi.

Jaká bude výše startovního?

Pro předem registrované běžce činí startovní 150 korun. Při registraci na místě 250 korun.

Hejtman ocenil bezplatné dárce krve

Desítku bezplatných dárců krve z Plzeňského kraje ocenil v pondělí 2. února 2015 na krajském úřadě hejtman Plzeňského kraje Václav Šlajs. Mezi oceněnými byl také „rekordman“ v bezplatném darování ži-

votodárné tekutiny, a to Jiří Čiháček z Klatov, který má na kontě 347 odběrů.

Ocenění byli vybraní dárce z transfuzních stanic Plzeňského kraje za dlouhodobé bezplatné darování krve

a jejích složek. Ocenění obdrželi: Pavel Smitka, Oldřich Černý, Růžena Lindušková, Helena Jindrová, Jiří Čiháček, Václav Pikeš, Jitka Kůtová, Miluše Marcellová, Zdeněk Tomášek, Jarmila Keslová.



Společná fotografie členů rady s oceněnými dárce krve.

Rozhovor s ředitelkou Střední průmyslové školy stavební, Plzeň, Chodské nám. 2 Ivanou Raunerovou



Historie školy se píše už 130 let. Dne 19. října 1885 byla slavnostně otevřena Česká státní průmyslová škola, která několikrát změnila místo svého působení. Stávající budova školy na Chodském náměstí byla podle návrhu architekta Ladislava Skřivánka postavena v letech 1915 – 1920. Za 130 let existence školy zde vyučovala řada významných odborníků.

Na rozhodování žáka při volbě povolání mají pořád zásadní vliv rodiče. Pamatujete i na ně?

Organizujeme Dny otevřených dveří. Návštěvníkům dělají průvodce při prohlídce školy sami žáci a rodiče se jich

mohou na cokoli zeptat. Pro lepší informování rodičů se zúčastňují třídních schůzek 9. ročníků ZŠ, organizujeme ve spolupráci s Hospodářskou komorou ukázkové dny pro žáky ZŠ a samozřejmě máme také informace o škole na našich stránkách www.spsstav.cz

Rozhodující je také uplatnitelnost absolventů na trhu práce. Jaká je vaše spolupráce s firmami - potencionálními zaměstnavateli vašich žáků?

Spolupracujeme se stavebními firmami v regionu a vysíláme k nim žáky, dohlížíme na průběh praxe a máme i zpětnou vazbu. Jsem si vědoma, že pro firmy je to práce navíc, a vážím si toho. Spolupráce s potencionálními zaměstnavateli žáků nám umožňuje nastavit Školní vzdělávací programy tak, aby naši absolventi měli požadované kompetence a byli připraveni obstát v moderním provozu daného oboru.

Spolupracujete i s jinými sociálními partnery a institucemi?

Každoročně organizujeme akce ve spolupráci s Krajskou hospodářskou komorou pro žáky ZŠ. Dále spolupracujeme se Západočeskou univerzitou a Českou komorou autorizovaných inženýrů a techniků.

Jaké plány a cíle si kladete do budoucna?

Vzhledem k významnému 130. výročí, které v letošním roce slavíme, je mým cílem navázat na úspěchy mých předchůdců a udržet dobré jméno naší školy. Je to opravdu velmi zavazující. Chci, aby se naši žáci cítili ve škole dobře a bezpečně, aby chodili do školy rádi. Naším hlavním cílem je připravit žáky tak, aby dobře obstáli ve své budoucí profesi.

Studijní obory:

Stavebnictví

Geodézie a katastr nemovitostí

Technické lyceum

Knihu vydala díky nadačnímu fondu BlogTrust

KATEŘINA MARŠALÍKOVÁ (NA SNÍMKU VLEVO) JE STUDENTKOU GYMNÁZIA BLOVICE A TAKÉ AUTORKOU NOVELY S NÁZVEM PAIN, KTEROU MOHLA DÍKY NADAČNÍMU FONDU VYDAT JAKO KNIHU. GYMNÁZIUM BLOVICE SE SNAŽÍ STUDENTŮM POMÁHAT A PODPOROVAT JE V JEJICH ČINNOSTI A ZA TÍMTO ÚČELEM NA PODZIM ROKU 2014 ZALOŽILO NADAČNÍ FOND BLOGTRUST.

„Hlavním úkolem fondu je podpora talentovaných žáků, jejich uměleckých a sportovních aktivit, příležitostné vydávání knih, vydávání časopisu s odbornými příspěvky, produkce hudebních záznamů a pořádání kulturních a sportovních akcí. Už před Vánocemi se nadačnímu fondu podařilo vydat kalendář s fotografiemi absolventek Gymnázia Blovice,“ vypočítává ředitelka blovického gymnázia Marcela Šustrová. Díky fondu mohla vyjít i kniha Pain, jejíž autorkou je Kateřina Maršalíková, která v rozhovoru odpovídá na několik otázek.

Jak ses dostala k psaní, co vlastně stojíš za vznikem tvé první knihy?

Psaní je činnost, která mi pomáhá se vyrovnat s problémy. Díky psaní také získávám nový náhled na věc a zároveň odstup. Kniha Pain vznikla jako reakce na příběh mé kamarádky, která nás nešťastně opustila před třemi lety.



Jak se vlastně stane, že studentka gymnázia „vydává“ knihu?

Já jsem s touto alternativou samozřejmě nepočítala. Kniha vycházela jako soubor textů na internetu. Textů si všiml zástupce ředitelky pan Vlach, jeden ze zakladatelů

nadačního fondu, a oslovil mě s tím, zda bych nechtěla knihu vydat – a do roka se tak skutečně stalo. Jsem velmi šťastná, ale upřímně, ještě teď nevěřím tomu, že mám knihu.

Jak z pozice žákyně gymnázia hodnotíte vznik nadačního fondu?

Myslím, že nadační fond při gymnáziu je něco, co naši školu výrazně posunulo a odlišilo od ostatních v regionu. A navíc jsem samozřejmě ráda, že moje kniha stála u zrodu této myšlenky.

Kateřina je studentkou oktávy Gymnázia Blovice, které v současné době nabízí všeobecné středoškolské vzdělání ve čtyřletém a osmiletém studijním cyklu. Školu dnes navštěvuje kolem 300 žáků, celkový počet jejich absolventů již překročil 3 000. Více informací o gymnáziu najdete na webu www.gblovice.cz a podrobnosti o nadaci na stránkách www.blogtrust.cz

Rozhovor s náměstkem hejtmána pro oblast školství, sportu, cestovního ruchu a projektu Plzeň - Evropské hlavní město kultury 2015

Jiří Stručkem (ČSSD)

Kromě dalších oblastí máte v gesci projekt Plzeň – Evropské hlavní město kultury 2015. Na co byste pozval obyvatele Plzeňského kraje a na co se nejvíce těšíte Vy?

Plzeň jakožto Evropské hlavní město kultury pro rok 2015 láká na výtečně míchaný koktejl kultury, divadla, hudby, cirkusu, výstav, vernisáží a dalších. Já osobně jsem velmi rád, že bohatý kulturní program se bude týkat nejenom Plzně, ale celého regionu. Plzeňský kraj je unikátní celou řadou barokních památek, od kostelů a venkovských statků, přes kláštery až po šlechtické zámečky a krajinné dominanty. Tohoto jedinečného zázemí využívají organizátoři festivalu 9 týdnů baroka, který patří mezi vlajkové lodi projektu. Unikátní barokní památky tak v létě ožijí dobovou hudbou, divadlem, ohňostroji i gastronomií. Jakožto tachovský patriot, se velice těším na uvedení premiéry barokní korunovační opery Costanza e fortezza na dobově věrné dřevěné kopii divadelní scény Florea Theatrum ve Windischgrätzově Jízdárně ve Světcích na Tachovsku.

V letošním roce se bude v Miláně konat Všeobecná světová výstava EXPO



2015. Zúčastní se jí také Plzeňský kraj, jakým způsobem se bude prezentovat?

Plzeňský kraj se spolu s partnery Plzeň Tourism, p.o. a Plzeň 2015, o.p.s. představí světu ve dnech 16. až 30. června 2015. Lákadlem expozice budou loutky a sklářská tradice Plzeňského kraje. Ovšem tím nejvíce přitažlivým budou fotografické panely s rozšířenou realitou, jež pomocí mobilní aplikace ožijí svým vlastním příběhem. Doprovodný program v podobě hudebního či kulturního vystoupení, ukázky řemesel a ochutnávky specifické gastronomie se bude konat v rámci tzv. Regionálních dnů od 21. až 23. června. Věřím, že účast na Všeobecné světové výstavě

EXPO 2015 v Miláně znamená pro Plzeňský kraj, zejména v roce, kdy je krajské město Plzeň Evropským hlavním městem kultury, možnost vlastního zviditelnění celého regionu jako atraktivní destinace.

Významnou součástí programu Plzeň EHMK 2015 by měly být Hry VII. letní olympiády dětí a mládeže ČR. Jak se na tuto akci připravujete?

Her se zúčastní na 2 500 žáků ve věku od 10 do 17 let. Očekáváme během čtyř soutěžních dnů 3 000 účastníků - sportovců, trenérů, hostů, významných olympioniků, členů Českého olympijského výboru, představitelů krajů. S tím jsou spojeny náročné přípravy. U všech 18 sportů bude zajištěna kvalitní organizace pořadatelskými oddíly, které mají s pořadatelstvím velkých soutěží bohaté zkušenosti. Jednáme s ambasadory jednotlivých sportů - významnými sportovci Plzeňského kraje, kteří svojí tváří přispějí k propagaci akce. Připravujeme scénáře zahajovacího ceremoniálu, který se bude konat na zimním stadionu v Plzni, i scénáře medailových ceremoniálů, které se budou konat každý večer na závěr soutěžního dne.

Místo plavce mohl být fotbalistou

Jan Šefl, Plzeňan a úspěšný reprezentant České republiky v plavání by už nyní neměnil, ale na začátku jeho sportovní kariéry stálo rozhodnutí, zda se stát fotbalistou nebo plavcem. O svých začátcích vyprávěl při setkání s hejtmánem Plzeňského kraje Václavem Šlajsem.

Hejtmán plavci předal pamětní medaili a poděkoval za vynikající reprezentaci Plzeňského kraje. „Je mi potěšením setkat se s úspěšným rekordmanem v plavání a poděkovat mu za reprezentaci nejen Plzeňského kraje, ale i České republiky,“ uvedl hejtmán na začátku setkání. Jan Šefl drží český rekord na 200 metrů na dlouhém bazénu z roku 2009. „Rekord z roku 2009 se mi zatím nepodařilo překonat, ale stále na tom pracuji,“ řekl při setkání plavec. Svoje plavecké začátky má spojené s bazénem na Slovanech.



Hejtmán Plzeňského kraje Václav Šlajs předal Janu Šeflovi kromě pamětní medaile také koš s regionálními potravinami.

Na Folmavě se jednalo o silnicích



Jednání na Folmavě inicioval Plzeňský kraj zastoupený náměstkem pro dopravu Jaroslavem Bauerem (ČSSD), který je na snímku druhý zleva. Přítomen byl také Ivan Kalina, poradce Rady Plzeňského kraje pro přeshraniční spolupráci v oblasti dopravy (zcela vlevo) a zástupci německé strany Karl Holmeier (druhý zprava), člen německého zemského sněmu a Richard Brunner z německé hospodářské komory (vpravo).

Dosáhnout kvalitního spojení mezi Plzeňským krajem a sousedním bavorským regionem, to byl cíl setkání účastníků mezinárodní konference, která se uskutečnila začátkem ledna na Folmavě. Rezoluci vzešlou z tohoto jednání obdrží české, bavorské a spolkové ministerstvo dopravy.

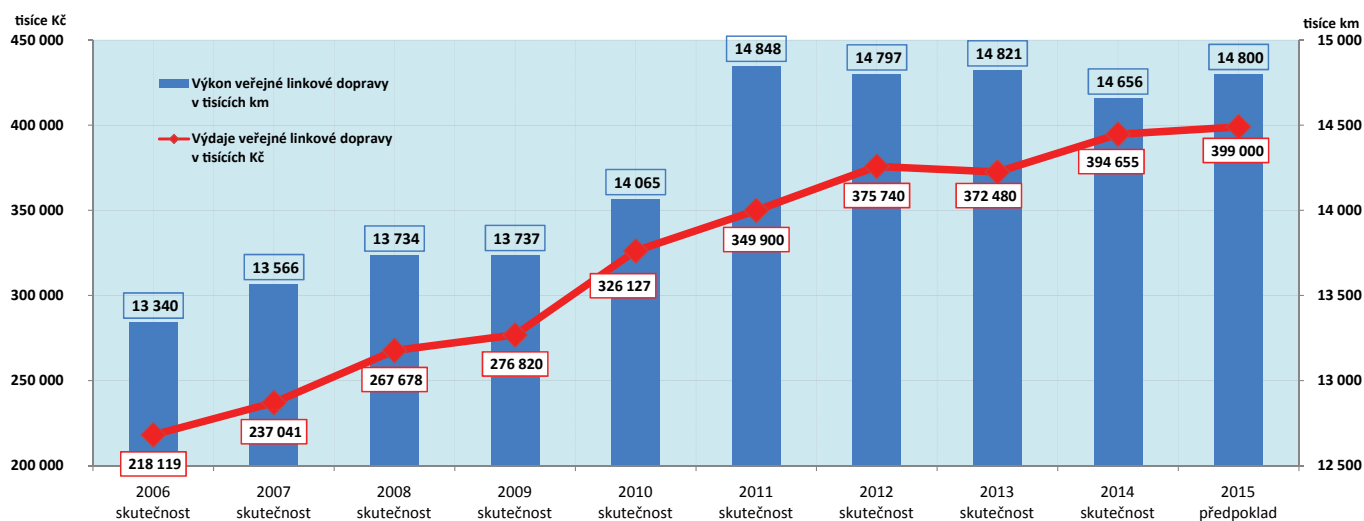
Jednalo se nejen o vytižené dopravní spojnici I/26 mezi Plzní a státní hranicí, ale také o nedostatečném železničním spojení

Mezi dva klíčové projekty patří přestavba a výstavba železničního koridoru Michov/Norimberk – Schwandorf – Furt im Wald – Plzeň – Praha a propojení spolkových silnic B85 a B20 směrem na ČR 1/26 Domažlice/ Plzeň jako 3-4 proudové.

Zástupci obou stran hranice se dohodli na dalším pokračování vzájemných konzultací potřebných pro následné společné plánování.

mezi oběma příhraničními regiony. „Konference byla svolána na popud Plzeňského kraje. Ve Spolkové republice Německo se blíží termín uzavření plánu investic do roku 2030. Dopravní stavba, jež do plánu nebude zahrnuta, nemůže být realizována. Z Plzeňského kraje se vyváží téměř 85 procent produkce do Bavorska. Naším zájmem je další spolupráce, ale její zintenzivnění není možné bez rozvoje kvalitní dopravní infrastruktury,“ uvedl při setkání Jaroslav Bauer. Na společné konferenci zazněly názory zástupců obou ministerstev dopravy, regionálních politiků i institucí, kteří se shodli, že je nutné v plánování dopravních staveb postupovat společně.

Vývoj výdajů v oblasti autobusové dopravy Plzeňského kraje v tis. Kč ve vazbě na její výkony v tis. km



Nemocnice Plzeňského kraje: Akreditováno!

S POCITEM VĚTŠÍHO BEZPEČÍ A S OČEKÁVÁNÍM KVALITNĚJŠÍ PÉČE MOHOU PACIENTI VSTUPOVAT DO NEMOCNIC PLZEŇSKÉHO KRAJE. TY JSOU ČERSTVĚ AKREDITOVÁNY DLE NÁRODNÍCH AKREDITAČNÍCH STANDARDŮ SPOJENÉ AKREDITAČNÍ KOMISE.

"Akreditace je signál pro všechny, že naše nemocnice poskytují zdravotní služby na vysoké úrovni. Děkuji všem pracovníkům nemocnic, kteří se o získání certifikace zasloužili," říká radní Plzeňského kraje pro oblast zdravotnictví Milena Stárková.

Příprava na akreditaci trvala dva roky a byla řízena a koordinována Zdravotnickým holdingem Plzeňského kraje (ZHPK).

Standardizace postupů se v nemocnicích týká téměř každé činnosti, která jakkoli souvisí přímo s péčí o pacienta či jeho pobytem v nemocnici. „Začíná od samotného přijetí pacienta k ošetření až po jeho propuštění či překlad do jiného zařízení,“ uvádí příklad vedoucí Zdravotního úseku ZHPK a koordinátorka akreditace Martina Pátá. Je popsána například bezpečnostní procedura při invazivních výkonech, jako jsou třeba operace, nebo jakými způsoby se identifikuje pacient a kdy je třeba identifikaci provádět. Nemocnice zavedly při poskytování zdravotních služeb takové postupy, které předcházejí negativním jevům, případně zabraňují jejich opakování.



Zástupci Spojené akreditační komise (zleva) Ivan Staněk a František Vlček předali radní pro oblast zdravotnictví Mileně Stárkové symbolický certifikát pro Plzeňský kraj.

Získáním certifikátu se nemocnice zavázaly nejen k udržování kvality a bezpečí péče o pacienty na požadované úrovni, ale také k dalšímu zlepšování v této oblasti, které budou muset po třech letech prokázat při dalším akreditačním šetření.

Akreditační šetření se konala od 4. do 18. prosince 2014 postupně v nemocnicích v Domažlicích, Klatovech, Plané (Svatá Anna), Rokycanech a Stodu. Už od roku 2007 má akreditaci také Nemocnice následné péče LDN Horažďovice.

Fakultní nemocnice Plzeň nabízí pomocnou ruku



Pomocnou ruku při péči o seniory nabízí Fakultní nemocnice Plzeň vybudováním **Denního stacionáře pro seniory v areálu FN Bory (budova bývalé vojenské nemocnice)**.

Nositel myšlenky tohoto zařízení pro seniory ve FN Plzeň je ředitel FN Plzeň Václav Šimánek, který vysvětluje: „Posláním Denního stacionáře je umožnit lidem vyššího věku, kteří potřebují dohled a péči druhé osoby, aby se jejich život při pobytu ve stacionáři podobal běžnému životu a pečující rodiny se mohly plně věnovat pracovním povinnostem.

Stacionář je koncipován věkovou kategorií lidí 60+, kteří mají z důvodů věku nebo zdravotního postižení sníženou soběstačnost.“

„Provoz stacionáře je v pracovních dnech od 6:00 do 18:00 hodin, poslední senior opouští zařízení v 17:30 hodin. Rodina, či jiná osoba blízká, každé všední ráno přiveze klienta do stacionáře a dle předchozí domluvy si jej po obědě či během pozdního odpoledne odváží zpět do rodinného prostředí. Máme kapacitu 20 míst a důležité je upozornit na skutečnost, že základem komfortu pro každého klienta je odpočinkové denní lůžko,“ představuje základní údaje náměstkyně pro ošetrovatelskou péči Andrea Mašínová.

Kromě odborně proškoleného personálu se klientům bude věnovat i fyzioterapeut, ergoterapeut, kadeřnice či masér. Společenství ve stacionáři napomáhá seniorům začlenit se do nové společnosti, k navázání kontaktu se svými vrstevníky a k udržování zájmu klientů o dění ve společnosti. Součástí nabídky jsou i fakultativní služby (pastorační služba, drobné nákupy aj.) a mnoho aktivizačních programů (procházky v areálu, trénink paměti, ergoterapie a další) pro podporu trávení volného času.

Tento denní stacionář, který od února letošního roku provozuje Fakultní nemocnice Plzeň, je jednou součástí mozaiky, kdy společnost napomáhá v péči o seniory a snaží se zpříjemnit život našich rodičů či prarodičů, sousedů a dalších seniorů. Všichni budeme jednou staří.

Rozhovor s radním pro oblast životního prostředí a zemědělství Václavem Šteklm (KSČM)

Jaká je v současné době situace ohledně národního parku Šumava?

Národní park v současné době stále nemá potřebný zákon a navíc správní soud zrušil i plán péče, neboť Ministerstvo životního prostředí (MŽP) v průběhu jeho schvalování ignorovalo námitky obcí a krajů. Správní soud se tedy zastal samospráv a jejich práva na podílení se na vytváření těchto dokumentů. Naštěstí kůrovcová kalamita ustoupila a jen doufám, že se další nevyskytne do té doby, než vznikne potřebný zákon, který by zakotvil pevná pravidla a bránil by různým experimentům. Bohužel není uspokojivě vyřešena ani přístupnost území národního parku pro návštěvnickou veřejnost. Markantní je to zejména v oblasti pěšího přeshraničního propojení se sousedním národním parkem Bavorský les, kde na rozdíl od české strany mohou turisté zcela běžně dojít až na vybrané hraniční body.

Plzeňský kraj vloni přispěl obyvatelům kraje na ekologické kotle. Kolik lidí dotaci obdrželo a plánuje se něco obdobného pro další roky?



Radní Václav Štekl (KSČM) při zahájení fotografické výstavy Nejmohutnější památné stromy, která se konala na přelomu ledna a února v budově krajského úřadu.

Plzeňský kraj ve společném programu s MŽP vyhlásil dotační program na výměnu starých neekologických kotlů za nové automatizované s výrazně lepšími ekologickými parametry. Celkem v tomto programu bylo alokováno 20 milionů Kč. To postačilo na pokrytí 395 žadatelů. V tomto roce se předpokládá, že bude realizován další program. Pokud vše dobře dopadne a Plzeňský kraj bude moci čerpat z fondů Operačního

programu Životní prostředí, tak dojde snad ještě letos k vyhlášení dalšího programu na výměnu kotlů se značným finančním rámcem.

V současné době se připravuje plán odpadového hospodářství na příštích 10 let. Můžeme čekat nějaké změny nebo zlepšení ve zpracování odpadu?

Kraj má za povinnost zpracovat plán odpadového hospodářství v horizontu jeden a půl roku od zpracování plánu odpadového hospodářství ČR. Nyní po deseti letech je třeba vypracovat nový plán do června roku 2016. Plzeňský kraj z hlediska odpadového hospodářství je na výborné úrovni z hlediska třídění plastu, papíru a skla. Změnu očekávám spíše v rovině využívání odpadu, kdy by měla v příštím roce zahájit provoz spalovna komunálního odpadu v Chotíkově. Konečně se lépe a smysluplně bude moci využívat odpad, který jinak končí na skládkách. Bez tohoto zařízení těžko budeme schopni splnit požadavky na snížení využitelného materiálu na skládkách.

Vaříme, cestujeme a žijeme šetrně, ale fajnově

GASTRONOMIE SE PROMĚŇUJE. NASYTIT HOSTY V RESTAURACÍCH A HOTELECH PŘESTÁVÁ STAČIT. ZÁKAZNÍCI CHTĚJÍ VÍC. HLEDAJÍ ZÁŽITEK. POŽADUJÍ POKRMY PŘIPRAVENÉ NA ŠPIČKOVÉ ÚROVNI ZE SEZÓNŇNÍCH LOKÁLNÍCH SUROVIN. PRÁVĚ TAKHLE VYPADÁ MODERNÍ GASTRONOMIE.



Studenti ze čtyř škol v Plzeňském kraji a z jedné školy v Regensburgu se setkávají na kuchařských workshopech.

Rozšiřujeme obzory...

Díky projektu **Environmentálně šetrná gastronomie** se mohou stovky studentů středních škol s gastronomickým zaměřením přesvědčit, že moderní vaření je úžasně zajímavé. Projekt Environmentálně

šetrná gastronomie byl zahájen v březnu 2014 a ukončen bude v červnu 2015. Projekt realizuje **Plzeňský kraj** ve spolupráci s občanským sdružením **Envic**.

Učíme se od těch nejlepších

Studenti ze čtyř škol v Plzeňském kraji a z jedné školy v Regensburgu se setkávají na společných kuchařských workshopech, navštěvují na české i německé straně zajímavé restaurace, hotely, farmy apod. Kuchařské workshopy vedou špičkoví kuchaři. Do projektu jsou zapojeny tyto školy – **Hotelová škola v Plzni; Střední škola zemědělská a potravinářská, Klatovy; Střední odborné učiliště, Domažlice; Střední škola, Horažďovice a Staatliches Berufliches Schulzentrum Regensburger Land.**

Zveme vás na nejlepší jídlo...

Tříčlenné týmy studentů budou **19. března 2015** vařit před zraky přísných komisařů i veřejnosti. Zveme vás na kuchařskou soutěž „Vaříme to slow...“. **Kulturní dům Peklo** v Plzni (Pobřežní 10) bude domovem této ojedinělé soutěže od 10 do 15 hodin. Svě umění vám ukáží i nejlepší tuzemští kuchaři. Jak vaří Národní tým kuchařů ČR vám představí Martin Svatek a Patrik Bečvář. Ukáží se i farmáři z Plzeňského kraje. Sledujte stránky **www.varimedobre.eu**. Najdete na nich vše podstatné. Projekt č. 286 „Environmentálně šetrná gastronomie“ je **spolufinancovaný z Programu přeshraniční spolupráce Cíl 3 Česká republika – Svobodný stát Bavorsko 2007–2013.**

Veletrh cestovního ruchu **REGIONTOUR 2015**



Křtu Brožury se zúčastnili (zleva): vedoucí oddělení cestovního ruchu Ilona Šnebergrová, náměstek hejtmana Jiří Struček (ČSSD) a vedoucí odboru kultury, památkové péče a cestovního ruchu Alena Svobodová.

Na mezinárodním veletrhu cestovního ruchu REGIONTOUR v Brně se představilo 985 vystavovatelů z 22 zemí a zhlédlo jej na 30 tisíc návštěvníků. Stánek zde měl i Plzeňský kraj.

Spolu s Plzeňským krajem v expozici vystavovali také město Plzeň, Tachov, Plasy, Klatovy, Železná Ruda, Kdyně, Rokycany, svazek obcí Domažlicko, kteří pre-

zentovali novinky pro nadcházející turistickou sezonu, regionální pivo prezentoval pivovar Chodovar a Purkmistr, němečtí partneři byli zastoupeni městem Parsberg a organizací Volkhochschule Regen.

Za účasti náměstka hejtmana Jiřího Stručka byl pokřtěn nově vydaný image prospekt Plzeňského kraje s názvem „Plzeňský kraj... objevujte, poznávejte,

bavte se“. Prospekt byl vydán ve třech jazykových mutacích a nabízí znovuobjevení tajemství minulosti a historie, živých tradic, kouzel přírody, tipy na výlety, kam se vydat pěšky i na kole, užít si zábavu s celou rodinou v teplém a slunečném létě i v zasněžené mrazivé zimě, poznat krásná města a jejich pestrý kulturní život, objevit nepoznané!

V Tachově otevřeli zámek



V závěru roku 2014 byly v tachovském zámku, který dříve sloužil pro potřeby místního městského úřadu, otevřeny nové, turisticky atraktivní expozice. Návštěvníci zde mohou vidět nejen klasické zámecké interiéry, ale též např. expozici věnovanou přírodě.

Stálá expozice v přízemí zámku je věnována historii budovy, na jejímž místě stával hrad již v době první písemné zmínky o Tachovu v roce 1115, a též historii celého města. Autoři obsahu obou zmíněných expozic jsou pracovníci Muzea Českého lesa v Tachově v čele s jeho ředitelkou Janou Hutníkovou. Tím nejen muzeum, ale i jeho zřizovatel, Plzeňský kraj, významně přispěli k zpřístupnění zámku a spokojenosti jeho návštěvníků. Plzeňský kraj prostřednictvím muzeí, která zřizuje a financuje, významně přispívá k rozvoji kulturního života jednotlivých regionů. Zcela specifickým, ne vždy doceněným, příspěvkem je, často nefinanční spolupráce pracovníků těchto muzeí na nejrůznějších výstavních a expozičních projektech obcí, neziskových organizací a dalších subjektů, jako tomu bylo i v případě nových expozic tachovského zámku.

Špičák zve děti na lyže

Dopolední soutěže a odměna v podobě skipasu na celý den úplně zdarma. Na to vše se mohou těšit všechny děti do 14 let **v neděli 8. března 2015** v největším lyžařském areálu v našem kraji – Ski&Bike Špičák. Zdejší Špičácký pětiboj začíná od 9:00 hodin v prostoru u dojezdu sjezdovek (před chatami Hanička a Blaženka). Až do půl jedné se soutěží ve třech věkových kategoriích (do 6 let, 7-9 let, 10-14 let) o další zajímavé ceny. Volňáška na všechny vleky ale obdrží úplně všichni, kdo si pětiboj vyzkouší. Celou akci moderuje a dosažené výkony komentuje nefalšovaný sportovní redaktor. Další podrobnosti najdete na www.spicak.cz

Kraj pomáhá malým obcím s jejich rozvojem



Akce s názvem Oprava čelní části ohradní zdi areálu kostela sv. Prokopa – Letiny. Realizováno obcí Letiny v roce 2013.

Plzeňský kraj patří v ČR ke krajům s nejnižší hustotou osídlení a tuto skutečnost si radní Plzeňského kraje uvědomují a pravidelně se snaží venkovu a zejména malým obcím pomáhat.

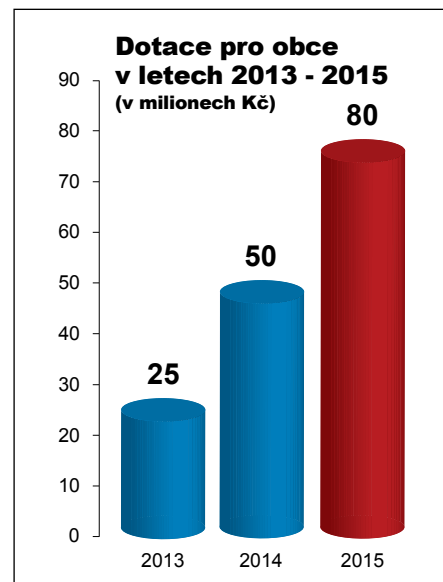
Od roku 2005 vyhláší Rada PK každoročně tzv. Program stabilizace a obnovy venkovu. Tento program je oblíben zejména pro svou jednoduchost a vstřícnost. Největší výhodou oproti jiným dotačním titulům je skutečnost, že v první chvíli nepotřebuje mít obec ani projektovou dokumentaci, ani územní nebo stavební povolení.

„Pro malé obce je tento program jedinou možností k získání finančního příspěvku. Bez této pomoci ze strany Plzeňského kraje by mnohdy ani nemohly provést nutné opravy svého nemovitého majetku,“ říká náměstek hejmana Ivo Grüner.

Pro letošní rok schválilo zastupitelstvo kraje rekordních 80 milionů korun na uvedený program. Finanční prostředky jsou určeny pro letošek obcím do 1 500 obyvatel, které z nich mohou realizovat opravy nebo výstavbu například: mateřských a základních škol, obecních úřadů, kulturních domů, hasičských zbrojnic, tělovýchovných zařízení, veřejného osvětlení nebo místního rozhlasu, místních komunikací, hřbitovů, veřejné zeleně, odbahnění rybníků, úpravu veřejného parteru.

I pro letošní rok je možné žádat v rámci tohoto programu příspěvek na územní plány a integrované projekty. Dotaci je možné poskytnout obcím na jejich projekty až do výše 400 tisíc korun pro obce do 200 obyvatel, do výše 300 tisíc korun pro obce nad 200 obyvatel, přičemž se poskytuje do výše 60 % nákladů.

Na územní plány je maximální možná výše dotace 200 tisíc korun a na integrované projekty obcí pak do výše 300 tisíc korun. Administrátorem projektu je odbor regionálního rozvoje. Ukončení sběru žádostí bylo stanoveno na 25. února 2015 tak, aby vyplacení finančních prostředků bylo obcím umožněno ještě v prvním pololetí tohoto roku.



OTEVÍRÁME DVEŘE VAŠÍ KARIÉŘE



20.
ročník

VELETRH

PRACOVNÍCH PŘÍLEŽITOSTÍ při ZČU v Plzni

18. březen 2015 - 10 - 16 hod.

univerzitní kampus Bory
(budovy FEL, FST a knihovna ZČU)

www.VELETRH.ZCU.cz

VSTUP ZDARMA

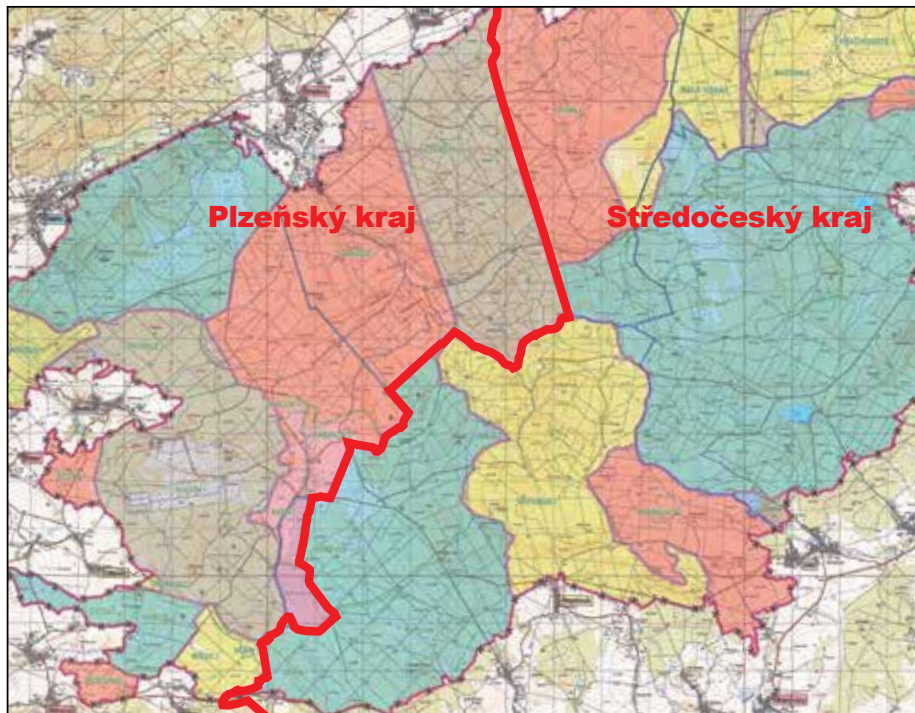
ŽIVOTOPIS S SEBOU

Brdy konečně naše

Vojenský újezd Brdy zanikne k 31. prosinci 2015. Zákon, který celou dlouhou problematiku konečně vyřešil, po souhlasu Senátu ratifikoval dne 20. ledna 2015 prezident republiky. Návrh zákona koresponduje s našimi oprávněnými požadavky a navrácí a přičleňuje našim obcím: Borovno, Dobřív, Spálené Poříčí, Mirošov, Míšov, Strašice, Skočice, Štítov, Trokavec a Těně jejich původní katastrální území tak, jak je měly do roku 1949.

Rada Plzeňského kraje již v roce 2012 vzala na vědomí informaci Ministerstva obrany České republiky o plánovaném zrušení vojenského újezdu Brdy a souhlasila s požadavky na navrácení původních historických katastrálních území všem dotčeným obcím našeho kraje. Tento požadavek byl naprosto spravedlivý, protože území bylo odebráno armádou v minulých letech. Za výchozí podklady lze považovat právě katastrální členění z roku 1949, které respektovalo zejména hledisko rozvodí. Tento krok je také důležitý zejména k nutnosti řešit v budoucnu protipovodňová opatření a dále pak ochranu zdrojů pitné vody.

V současné době se prioritou stane projednávání o vzniku a vyhlášení chrá-



něné krajinné oblasti a naši starostové mají nárok na stávající zdroje a zařízení pitné vody a rovněž tak na navrácení historických lesních pozemků. To se týká

zejména obcí Dobřív, Těně, Trokavec a Číčov.

*Ing. arch. Miloslav Michalec
vedoucí odboru regionálního rozvoje
Krajského úřadu Plzeňského kraje*

PLZEŇSKÝ KRAJ

vystoupí:
Inflagranti s Pepou Vojtkem,
Ilona Csáková,
Pilsen Queen Tribute Band,
swingový orchestr Big Band Bonit
či DJ Láďa Ghitan



12. reprezentační ples Plzeňského kraje
28. 2. 2015 od 20:00 hodin
Parkhotel Plzeň
moderuje: Jan Čenský

Vstupenky v prodeji
na www.plzenskavstupenka.cz

Rozhovor s radním pro oblast sociálních věcí Zdeňkem Honzem (ČSSD)



Pane radní, v minulém rozhovoru jsme mluvili o tom, že na kraje přešlo dotační řízení na podporu sociálních služeb z MPSV. Co se od té doby stalo nového?

Stala se spousta věcí. Nejdůležitější je, že Rada Plzeňského kraje a Zastupitelstvo Plzeňského kraje na svém zasedání schválilo rozdělení dotací poskytovatelům sociálních služeb. V současné době již poskytovatelé vědí, kolik finančních prostředků v letošním roce na svoje služby dostanou a také kdy je dostanou.

To je zásadní informace. Co je tedy čeká teď?

Nejprve poskytovatelé sociálních služeb podepíší smlouvy o poskytnutí těchto dotací. Nově od letošního roku platí, že 1. splátka dotace ve výši 60 % z příslušné dotace bude na účtu poskytovatele do 31. března a 2. splátka (40 %) pak do 15. července.

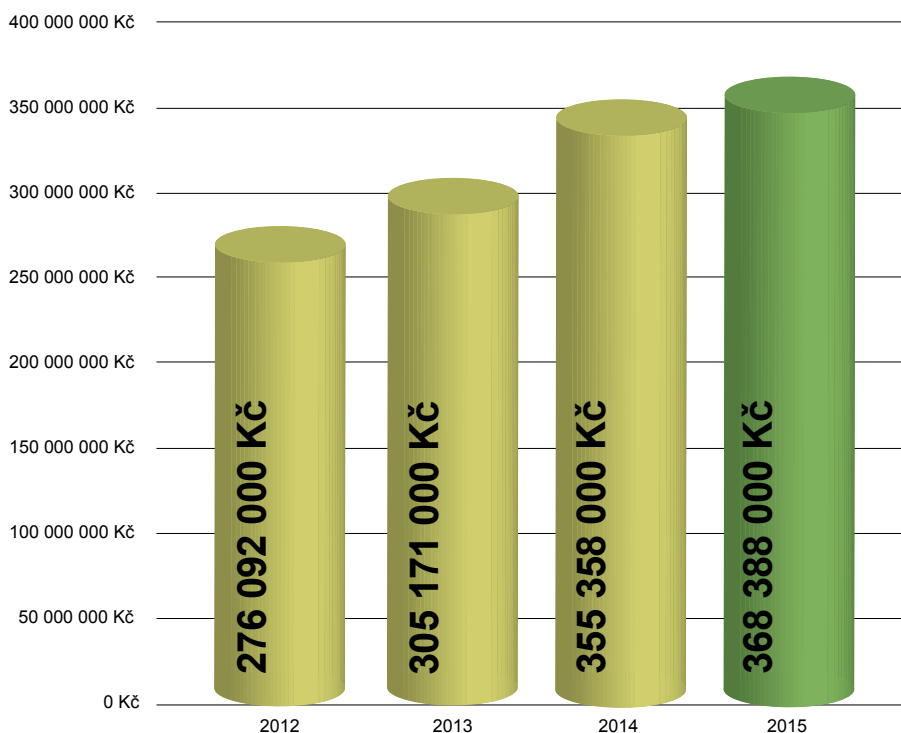
Kolik finančních prostředků tedy PK v letošním roce definitivně roz-

děloval? Když jsme se o tom bavili posledně, nebyla částka ještě zcela zřejmá.

V rámci uvedeného dotačního řízení Plzeňský kraj rozdělil 368 388 000 Kč. Ačkoliv tato částka mírně převyšuje výši loňské dotace, očekával jsem, že

konečná dotace bude o několik milionů vyšší. Již dnes je jasné, že finanční prostředky (kraje, státního rozpočtu a z EU), které Plzeňský kraj v letošním roce rozdělí do sociální oblasti, představují historicky nejvyšší podporu, která činí 501 milionů Kč.

Dotace ze státního rozpočtu prostřednictvím Ministerstva práce a sociálních věcí (2012-2014) a Plzeňského kraje (2015)



Lidé v kraji darovali 4,4 tuny potravin

Plzeňský kraj zvažuje podporu Potravinové banky Plzeň (PBP), jejíž sklad potravin je umístěn v budově bývalé mlékárny v Plzni na Borech. Sklad si prohlédl radní pro oblast sociálních věcí Zdeněk Honz spolu s pracovníky sociálního odboru a předsedou správní rady potravinové banky Danielem Svobodou.

Potravinová banka Plzeň vznikla v loňském roce sdružením několika neziskových organizací, které se zabývají podporou sociálně slabších lidí. Spolek je členem České federace potravinových bank, která garantuje potravinovou pomoc v Česku. Sortiment potravin je pestrý: ovoce, zelenina, mléko, trvanlivé, mražené a chlazené výrobky, masné výrobky, čerstvé výrobky stažené z regálů před vy-



Radní pro oblast sociálních věcí Zdeněk Honz (ČSSD) - na snímku vpravo - navštívil sklad potravin za doprovodu předsedy správní rady potravinové banky Daniela Svobody (druhý zprava).

pršením trvanlivosti, výrobky neprodejné, ale zdravotně nezávadné.

Potraviny jsou skladovány v hygienicky vhodných prostorách. Prvním vět-

ším počinem PBP byla sbírka potravin, která proběhla koncem minulého roku ve velkých nákupních centrech Tesco, Globus a Kaufland v Plzni, Klatovech a Domažlicích. Lidé darovali v Plzeňském kraji celkem 4,4 tuny potravin. Sbírkou zajišťovalo přes 50 dobrovolníků z neziskových organizací, ale zapojili se do ní i zaměstnanci marketů. Dvě třetiny potravin už byly vydány v předvánočním období, zbytek se bude průběžně vydávat v únoru a březnu.

Na provoz potravinové banky v současné době přispívá město Plzeň, které hradí nájem skladu. Další finanční pomoc přišla od obchodního řetězce Tesco, který jedním z největších dárců potravin.

Knihovna mění svoji tvář



Knihovna může být čtenářským klubem, úkrytem před špatným počasím, příjemnou čekárnou s internetem nebo sociálním zázemím s veřejnými toaletami. Máme ale i větší ambice: stát se hlavním nekomerčním centrem města, zastřešeným náměstím, místem setkávání, inspirativním prostředím, podhoubím pro kreativitu a rozvoj potenciálu našich návštěvníků.

Studijní vědecká knihovna Plzeňského kraje (SVK PK) také opouští své kamenné zdi a vydává se za čtenáři. Na devět set knih současné evropské literatury

v češtině a dalších dvanácti jazycích bylo umístěno ve spolupráci s Plzní 2015 o.p.s. v rámci projektu Meeting Literature do zatím jedenácti plzeňských kaváren. V průběhu celého roku jsou připravena setkání s literaturou na autorských čteních, přednáškách a projekcích, jak v hlavní budově ve Smetanových sadech, tak v odělení zahraničních knihoven na náměstí Republiky. Aktuálně v únoru se široká veřejnost může seznámit se současnou norskou literaturou, nebo přijít do Galerie evropského domu na čtení s vlámskou autorkou Joke van Leeuwen.

„Studijní a vědecká knihovna se již v loňském roce rozhodla pro zásadní proměnu svého loga a jednotného vizuálního stylu. Smyslem je představit knihovnu jako moderní a živou instituci procházející neustálým vývojem, která chce být vidět a umí zaujmout. Zásadní proměnou projdou veškeré tiskové materiály knihovny, vnitřní orientační systém a v neposlední řadě čeká změna i internetové stránky knihovny, které koncipujeme jako pružný systém, jež bude v následujících letech představovat tvář knihovny,“ vysvětlila Martina Košanová z SVK PK.

Víte, kdy podat přihlášku na střední školu?

Pro první kolo přijímacího řízení mohou žáci 9. ročníků základní školy podat dvě přihlášky. Tiskopis je k dispozici v prodejnách SEVTu nebo na internetu. Vyplněnou přihlášku je nutné odevzdat řediteli střední školy, kterou si uchazeč vybral, a to do 15. března 2015. Do tohoto data nesmí žáci zapomenout na vyzvednutí zápisového lístku na své základní škole.

Ministerstvo školství, mládeže a tělovýchovy (MŠMT) v tomto školním roce vyhlásilo pilotní ověřování organizace přijímacího řízení do oborů vzdělání s maturitní zkouškou s využitím centrálně zadávaných jednotných testů, kterého se účastní všechny střední školy zřizované Plzeňským krajem, které mají ve své nabídce maturitní obory.

Ověřování je určeno pro uchazeče, kteří podávají v uvedeném školním roce přihlášku ke střednímu vzdělávání v při-

Termíny jednotných testů u maturitních oborů:

Studium	Řádný termín testů	Náhradní termín testů
Čtyřleté	15. 4. 2015	14. 5. 2015
Šestileté a osmileté	16. 4. 2015	14. 5. 2015

jímacím řízení do prvního ročníku maturitních oborů.

Řádný termín testů je stanoven odlišně pro uchazeče o čtyřleté vzdělávání a uchazeče o šestileté a osmileté vzdělávání a je stanoven jeden náhradní termín společný pro obě skupiny středních škol.

Ověřování se týká pouze oborů vzdělání v denní formě vzdělávání v prvním kole přijímacího řízení. Kritéria přijímacího řízení stanoví ředitel každé školy.

Od 22. dubna 2015 budou zveřejněny seznamy přijatých uchazečů, které jsou považovány za rozhodnutí o přijetí ke studiu na veřejně přístupném místě ve škole a způsobem umožňující dálkový přístup.

Do 10 pracovních dnů po jeho zveřejnění je žák povinen odevzdat škole řádně vyplněný zápisový lístek. Pokud tak neučiní, vzdává se práva být na školu přijat.

Uchazečům, kteří nebyli na školu přijati, zašle ředitel rozhodnutí o nepřijetí. Žák pak může podat odvolání proti nepřijetí podle informací, které jsou v rozhodnutí uvedeny. O vyhlášení druhého kola přijímacího řízení rozhodne ředitel školy.

Veškeré potřebné informace jsou zveřejněny na webových stránkách Krajského úřadu Plzeňského kraje www.plzensky-kraj.cz nebo na stránkách střední školy, kterou si žák ke studiu vybral.

Co to je „mezigenerační dům“?



Mělo by jít o vyšší kvalitativní podobu již 14ti-leté existence „spolku“ Soužití 2001, které slouží k mezigeneračnímu propojování především krajních věkových kategorií, tj. dětí a mládeže se seniory.

Je přirozené, že se mezi nimi vyskytují i zdravotně postižení anebo příslušníci etnických menšin.

„Mezigenerační dům“ v mém pojetí je zatím promyšlen jen teoreticky, ale byla jsem ubezpečena, že nejde o utopii. Vždyť tato aktivita byla z podnětu bavorské ministryně pro rodinu, mládež a seniory v SRN započata právě před 10 lety. A dnes tam už existuje na 400 těchto zařízení!

Jde o zařízení, kde by se scházeli ke společné zájmové činnosti děti, mladí

lidé a ti dříve narození – senioři. Účast všech zájemců musí být dobrovolná, ale cíle musí být jasné: chtít spolupracovat a přitom spojovat nadšení a progresivitu mládeže s moudrostí a zkušeností seniorů ve společných záměrech a projektech!

Přitom vznikají přirozeně příznivé vztahy, ve kterých dominuje tolerance, solidarita a vůle pomáhat jeden druhému. Na věku přece nezáleží! A tyto nesporné kvality často v naší společnosti postrádáme, a to dokonce většinou ve vztahu k seniorům...

I když jsou všichni informovaní, a to i na místech nejvyšších, včetně Krajské rady seniorů Plzeňského kraje, kterou jsem před 5 lety zakládala, tímto nápadem nadšení, je jeho realizace zatím jen v teoretické rovině. Jeho prosazení závisí například na ochotě spolupráce především center, kde je organizován volný čas dětí a mládeže.

Centra pro volný čas dětí a mládeže mají tu výhodu, že jsou už materiálně vybavena pro zájmovou činnost, a tak by se senioři prakticky pouze přidružili. To však nezna-

mená, že se časem nezaloží jiná iniciativa, a to tentokrát z podnětu seniorů.

Veřejná informace o chystaném mezigeneračním domu rozsvítila oči mnoha účastníkům na loňském tradičním adventním setkání, které se uskutečnilo díky sponzorskému daru od Lesů České republiky, s. p. Vždyť je přece nutnou podmínkou pro pěstování duševního zdraví a spokojeného života, aby se člověk, především pak osamělý, měl na co těšit! A pokud se toto podaří, pak jde o projev vysoké morální, profesní a mezigenerační kultury. Lze jej hodnotit jako významný příspěvek k mnoha akcím, které organizuje kreativní a odpovědný tým při příležitosti získání titulu Evropského hlavního města kultury, kterým se město Plzeň 17. ledna oficiálně stalo!

*doc. MUDr. Milada Emmerová, CSc.
zakladatelka obč. sdružení (spolku)*

Soužití 2001

*t. č. místopředsedkyně Výboru pro zdravotnictví a sociální politiku Senátu
Parlamentu České republiky*

Soutěžíme

s měsíčníkem

PLZEŇSKÝ KRAJ

**Soutěžní otázka na měsíc únor zní:
Kolik škol je zapojeno do projektu
Environmentálně šetrná gastronomie?**

Správné odpovědi zasílejte do 8. 3. 2015 pod heslem „gastronomie“ na adresu: Krajský úřad Plzeňského kraje, Odbor kancelář hejtmána, Škroupova 18, 306 13, Plzeň nebo na: redakce@plzensky-kraj.cz

Soutěžíme 3 „zdravé“ balíčky.

Podmínky soutěže naleznete na www.plzensky-kraj.cz.

**Správná odpověď z minulého čísla:
Nejprudší sjezdovka v ČR se jmenuje Šance.**

Výherci z lednového čísla:

Věra Pojmanová, Havlíčkův Brod
Ladislav Hodan, Staňkov
Vladimíra Jonáková, Chotíkov

Basketbalisti bojovali o pohár hejtmána



Třetího ročníku Vánočního mezinárodního basketbalového turnaje (26. – 28. prosince 2014) se zúčastnilo více než 800 aktivních sportovců. Mezi zahraniční účastníky patřilo například družstvo z Litvy konkrétně Sabonis BC, tedy ze země a města, která jsou považována za kolébku basketbalu v Evropě.

„Potěšila mě účast také družstev z Německa, odkud k nám dorazila dokonce družstva německých výběrů. Myslím, že

pro účastníky to byly nezapomenutelné tři dny a odvezli si domů příjemný sportovní zážitek z Plzně. Pro tento ročník převzal záštitu nad turnajem hejtmán Plzeňského kraje, což je vynikající a tímto ještě jednou děkuji,“ uvedl hlavní organizátor turnaje Filip Marian.

Pro příští ročník byl turnaj zařazen do programu podpory FIBA Europe, kam byly vybrány pouze tři největší a nejkvalitnější obsazované turnaje z České republiky.

Od první myšlenky k realizaci EHMK 2015 aneb jak to celé začalo...

Dne 17. ledna 2015 byl oficiálně a slavnostně zahájen projekt Plzeň 2015 - Evropské hlavní město kultury. Programu připravenému pro tisíce návštěvníků předcházela mnohaletá, často „neviditelná“ práce, proto mi dovoluňte ohlédnutí v čase a přiblížení, jak to celé začalo...

Je březen 2006, před vedením města Plzně je poslední půlrok volebního období a komunální volby před námi. Město Plzeň v roce 2005 hospodařilo s přebytkem a dřív, než bude schválen závěrečný účet, vede se debata, jak s přebytkem nejlépe naložit. A protože se řada let vedla diskuse o podpoře kultury a o rekonstrukci či výstavbě nové divadelní budovy, žádala jsem z přebytku finanční prostředky na oblast rozvoje kultury a obnovy kulturní infrastruktury. Většinový názor směřoval k podpoře evropských projektů, na základě kterých by bylo možné čerpat finanční prostředky v programovacím období let 2007 – 2013. Útvar koordinace evropských projektů, za tímto účelem čerstvě zřízený, měl však za úkol pracovat na projektech technického charakteru. Závěr jednání tedy vyzněl: „Evropské kulturní projekty si hledej sama, pokud najdeš, můžeme v diskusi pokračovat.“

Mgr. et MgA. Roman Černík, tehdejší vedoucí odboru kultury dostal úkol – ve-

novat se vyhledávání evropských kulturních projektů. Záhy objevil vlajkovou loď projektů EU - Evropské hlavní město kultury s tím, že titul má být v roce 2015 propůjčen jednomu z měst v ČR. V červnu roku 2006 se podařilo projekt zařadit do Programu rozvoje města, aby bylo možné na tomto projektu začít kontinuálně pracovat v dalším volebním období, ať už by byla skladba vedení plzeňské radnice po podzimních volbách jakákoliv. Od této chvíle začala intenzivně pracovat skupina složená z osobností plzeňské kultury a zástupců významných turistických cílů. Hlavní motto „voda“ vzniklo hned na prvním jednání nejen pro její všudypřítomnost v Plzni v podobě čtyř řek, ale pro její nezbytnost k životu stejně, jako je pro plnohodnotný lidský život nutná kultura.

V roce 2007 byl ustanoven první tým pod vedením příspěvkové organizace města ÚKEP, jehož úkolem bylo připravit strategii a získat co nejvíce informací o zkušenostech měst, které již tento projekt absolvovaly. Paralelně se začalo pracovat na Integrovaném plánu města s názvem Plzeň 2015 Evropské hlavní město kultury, jehož obsahem byly především investiční záměry doplňující kulturní infrastrukturu města, na základě kterého by bylo možné čerpat prostředky z ROP

NUTS II Jihozápad. Zároveň začala příprava participačních procesů s občany města, jehož výstupy a závěry se staly podkladem ke koncepčnímu dokumentu Program rozvoje kultury ve městě Plzni pro léta 2009 – 2019. Oficiální kandidaturu město Plzeň ohlásilo na Reprezentačním plese města Plzně v lednu 2008.

Soutěž vyhlásila vláda ČR prostřednictvím Ministerstva kultury až v lednu 2009, kdy převzala na šest měsíců předsednictví EU, s termínem odevzdání přihlášek do 1. kola soutěže do října téhož roku. Města, která nebyla v dostatečném předstihu informována a která nepracovala na projektu a souvisejících koncepčních dokumentech minimálně dva roky, neměla šanci uspět. Soutěže se zúčastnila tři města, z nichž pouze dvě byla na soutěž skutečně připravena.

JUDr. Marcela Krejsová (ODS)
zastupitelka Plzeňského kraje



Nad odvoláním ředitele ZZS Plzeňského kraje Romana Svitáka jsem velmi znejistěl

Dne 19. ledna 2015 byl Radou Plzeňského kraje odvolán ředitel Zdravotnické záchranné služby Plzeňského kraje MUDr. Roman Sviták. Hned druhý den mi jako starostovi města Blovice volala nová krajská radní pro zdravotnictví Plzeňského kraje Ing. Milena Stárková a děkuji jí za podané informace. Nad celou záležitostí jsem ale znejistěl, když jsem před pár dny viděl důvody stávkové pohotovosti na pražské záchraně. S lékařskou službou první pomoci (LSPP) v Blovicích mělo město vždy starosti. Před 12 lety nedostatkem lékařů, kteří by byli ochotni sloužit službu. V dalších letech pak nutnou finanční podporou společně s Nepomukem v řádu několika statisíc korun českých na mzdové náklady sester. Město Blovice bylo rádo a je rádo, že je zde výjezdní místo záchranky a první pomoc. Několik set tisíc proto v minulosti investovalo do vybavení areálu a podílu na různých přestavbách. Nyní LSPP definitivně končí a nemohu se spokojit s ujištěním,

že kdo tam přijde, bude obslužen na základě lékařské etiky. Útoky v ZZS Prahy vůči řediteli mne utvrdily, že s panem ředitelem MUDr. Romanem Svitákem to není tak černobílá, jak jsou důvody Rady Plzeňského kraje uváděny. Osobně jsem poznal pana MUDr. Romana Svitáka jako vynikajícího lékaře, pracovitěho a slušného člověka, oddaného práci ve prospěch záchranky. Osobně, mimo jiné, jsme s panem ředitelem řešili přístavbu garáží na záchraně ve Vlčicích, vstřícné poskytnutí pozemku, vstřícný přístup úředníků města. Nikdy jsem neviděl jakoukoliv kritiku k jeho práci, radní Plzeňského kraje se ještě před pár dny fotili společně při předávání nových sanitek a podobně. Průběh nákupu 12 sanitek a jeho popisované problémy považuji za podobné rčení – když chcete bít psa, hůl určitě najdete.

Vždyť takovou zakázkou se od začátku do konce zabývají celé týmy lidí, od Rady Plzeňského kraje až po ředitele záchranky. Jaká pozornost je Radou PK věno-

vána anonymu, naslouchání některým uraženým podřízeným a osobním poznáním kvalit MUDr. Romana Svitáka, jsem došel k přesvědčení, že dosavadní důvody odvolání jsou pouze zástupné. Mrzí mne, že přes letitou velkou pomoc města Blovice LSPP definitivně končí, jakkoliv současně chápou i důvody, které mi radní pro zdravotnictví Plzeňského kraje Ing. Milena Stárková vysvětlila. Zkrátka, venkovu Plzeňského kraje se odejímá další služba. Blovicko, Nepomucko, Kasejovicko a Spálenopoříčsko budou bez lékařské první pomoci.

Jan Poduška (ODS)
zastupitel Plzeňského kraje,
starosta města Blovice





PŮLMARATON Plzeňského kraje

BĚŽET S NÁMI MŮŽETE I VY!

16. května 2015




PLZEŇSKÝ KRAJ

*Vlastimil Zwiefelhofer,
OH v Moskvě 1980, maraton*

*Pavel Horváth,
fotbalista*

<http://pulmaraton.plzensky-kraj.cz>



hlavní partner:



partneři:

