

Plzeňský kraj

Číslo 4 | Duben 2013

Ročník 11



Rozhovor

s ředitelem Hospice sv. Lazara

Nová vozidla

ve veřejné dopravě

Dům seniorů

Kdyně oslaví 10 let

Obsah

- 3** Úvodník hejtmána
Milana Chovance
Krátce z Plzeňského kraje
- 4** Rozhovor s Jakubem Forejtem...
- 5** Pohádkové Velikonoce pobavily...
Kryštof, Tomáš Klus a Anna K...
- 6** Zadlužování = cesta do pekel
- 7** Rekonstrukci Jateční počasí
nezpozdí
Veřejnou dopravu v PK posílila
nová vozidla
- 8** Plzeňský kraj pořádá pravidelně
soutěže pro žáky...
Děti si vyzpívaly Karlovarského
skřivánka 2013
- 9** Rozhovor s Rostislavem
Študentem...
Soutěž ENERSOL 2013 ocenila...
- 10** Náměstek hejtmána Ivo Grüner
o evropských dotacích
Zastoupení kraje v Bruselu
- 11** Evropský region Dunaj – Vltava
Program rozvoje PK prochází...
Radní podpoří společně projekty
- 12** Rámcovou smlouvu o přeshraniční
spolupráci v oblasti zdravotnictví...
Stodská nemocnice má nový pří-
stroj na traumatologické operace
- 13** Tip na výlet
Ve finále se budoucí kuchaři...
- 14** Dům seniorů Kdyně oslaví 10 let
Potravinová pomoc v PK bude
pokračovat v městech...
- 15** Minulost, současnost a budoucnost
Šumavy
Projekt „Klidné příhraničí“ startuje
- 16** Soutěž Vesnice roku PK 2013...
Vydražené šaty budou mít...
Ocenili stavitele mostů...
- 17** Nálety na Plzeň v dubnu 1945
Slavnosti svobody Plzeň 2013
- 18** Jeden den na francouzském lyceu
Soutěžíme s měsíčníkem Plzeňský
kraj
- 19** Slovo zastupitele
Dluhová poradna funguje...
- 20** Pozvánka na Finále Plzeň 2013
a Venkovské expo



Plzeňský kraj

Pro Plzeňský kraj vydává:
NAVA - Nakladatelská a vydavatelská agentura
náměstí Republiky 17, 301 00 Plzeň
Náklad: 255 000 výtisků
Složení Redakční rady na www.plzensky-kraj.cz
E-mail: redakce@plzensky-kraj.cz
Registrováno pod číslem: MK ČR E 14873
Distribuce výtisků zdarma
Neoznačené články jsou redakčními materiály
Foto na titulní straně: Zdeněk Vaiz

2013 Plzeň

Plzeň Plaza
NAKUPNÍ A ZABAVNÍ CENTRUM

PLZEŇSKÝ KRAJ



APETITFESTIVAL

gurmánský festival dobrého jídla a pití



18. - 19.5. PLZEŇ



SOUTĚŽ VAŘÍME S REGIONÁLNÍ POTRAVINOU PLZEŇSKÉHO KRAJE

Finálové kolo soutěže středních škol se uskuteční přímo
na APETITFESTIVALU, a to 18. 5. 2013, hodnotit budou
Zdeněk Pohlreich, Petr Cuřín, Václav Pach a František Eger



www.apetitfestival.cz

Dětský pěvecký sbor Andílci,
Asociace pro pomoc handicapovaným dětem
a klášter Plasy Vás zvou na charitativní koncert

Andílci pro Hájek

HOSTĚ VEČERA JANA MARIE KATEŘINA KORBELOVÁ - SOPRÁN
A MAREK ZTRACENÝ.

SOUČÁSTÍ KONCERTNÍHO DNE JE ANDĚLSKÁ VÝSTAVA
PLZEŇSKÉHO VÝTVARNÍKA MIROSLAVA SPOUSTY.

18. května 2013 od 19:00 hodin
Plasy, kostel Nanebevzetí Panny Marie

www.andilcirohajek.cz

Úvodník Milana Chovance

hejtmana Plzeňského kraje (ČSSD)

Otevřený kraj. Právě tak se jmenuje projekt, jehož cílem bylo (a stále i je) poskytovat obyvatelům našeho regionu veškeré důležité informace o činnosti našeho úřadu. Od spuštění uplynul rok a je tak poprvé možné komplexněji hodnotit a bilancovat.

Od loňského března může každý na webových stránkách Plzeňského kraje najít takzvaný rodný list všech veřejných zakázek. Jsou to například výběrová řízení na opravy silnic, rekonstrukce budov, dodávky energií, služeb či nákupy kancelářských potřeb, tužky nevyjímaje. (Nutno doplnit, že řádově vypisujeme stovky tendrů ročně.) Systém má určitě drobné vady na kráse, mohl by být například intuitivnější, nicméně funguje. Kdo chce, tak snadno najde nejen číslo veřejné zakázky, ale i jednotlivé účastníky soutěže, jméno vítěze a všechny smlouvy, které s ním krajský úřad podepsal.

Transparentnost a průhlednost veřejných zakázek je důležitá věc. Nicméně měla by jít ruku v ruce i s ekonomickou rozvahou. Právě proto jsme založili

příspěvkovou organizaci Centrální nákup. Jejím úkolem je soustředit zadávané veřejných zakázek do větších balíků a tím ušetřit. Každý obchodník ví, že bude jiná jednotková cena při nákupu jedné tužky a jiná, když se jich koupí sto.

Obdobně to funguje ve všech komoditách. Největší loňskou úsporu přinesla zakázka na stavbu nového objektu krajské zdravotnické záchranné služby v Plzni. Předpokládaná cena bez DPH měla činit přes 109 milionů korun. Díky centralizaci celé veřejné zakázky pod krajskou firmu se snížila o pětinu na 87,5 milionu Kč. Nákup energií na komoditní burze přinesl téměř desetmilionovou úsporu a díky ní za ni kraj zaplatí 129 milionů korun. Výrazně také ušetří za obnovy a přístavby muzeí v Sušici a Domažlicích, kde činí úspora téměř 24 procent. Celkem se vloni podařilo Centrálnímu nákupu uspořit 105 milionů korun. To myslím vůbec není špatný výsledek.

S přáním krásného jara.

Milan Chovanec,
hejtman Plzeňského kraje



Krátce z Plzeňského kraje

Pojďte s námi soutěžit a „Objevujte jinak!“

Plzeňské science centrum Techmania, město Plzeň a Plzeňský kraj již druhým rokem úspěšně spolupracují na mezinárodním projektu PLACES, v rámci kterého se snaží o aktivní zapojení neformálního vzdělávání do učebních plánů základních a středních škol v regionu. Aktivita s tím spojená, soutěž „Objevujte jinak!“, je určena pro všechny ZŠ a SŠ, které využívají možnost obohatit školní výuku programovou nabídkou science centra Techmania. Stejně jako v předešlém ročníku soutěže bude i letos oceněno deset ZŠ a SŠ z Plzeňského kraje, které v soutěžním období nejvíce zapojily Techmanii do svých učebních plánů. **Školy mohou soutěžit od 1. března do 28. června 2013.**

V letošním ročníku soutěže je nově otevřena také soutěžní kategorie „žáci“, v rámci které mohou žáci ZŠ a SŠ soutěžit o hodnotné ceny!

Více informací o soutěži naleznete na www.techmania.cz a www.plzensky-kraj.cz.

Cyklobusů pojedje víc

V rámci rozšíření nabídky pro cestující dochází od 27. dubna 2013 k rozšíření provozu linky Cyklobus Český les o úsek Bělá nad Radbuzou – Přimda. Linka je v provozu pouze v období turistické sezony o víkendech. Cestující může na této lince přepravovat i kolo. Od 1. června 2013 bude zahájen provoz linky Cyklobus Mže, který pojedje po trase Plzeň – Bor – Tachov – Lesná, Stará Knížecí Huť. Kromě těchto linek provozuje dopravce ČSAD autobusy Plzeň také Cyklobus Brdy v rámci linky 440555. Podrobnosti o počtech přepravovaných kol, o možnostech rezervace míst a o rozsahu provozu cyklobusů cestujících naleznete na jízdních řádech příslušných linek a na www.csadplzen.cz/cyklobusy. Zde lze rovněž nalézt podrobnosti o přepravě jízdních kol v Národním parku Šumava a na lince 433570, která dopraví cestující do NP Šumava ze železniční stanice Sušice.

Zlatý erb a Junior erb 2013 mají vítěze

Ceny vítězům 10. ročníku krajského kola soutěže Zlatý erb 2013 o nejlepší webové stránky a elektronické služby měst a obcí byly předány na slavnostním ceremoniálu na Krajském úřadě Plzeňského kraje v Plzni za účasti náměstka hejtmana Plzeňského kraje pro oblast regionálního rozvoje, fondy EU a informatiku Ivo Grünera. Cenu veřejnosti získala obec Čížkov. Nejlepší elektronické služby mají Hartmanice, Prádl a Rokycany. Ocenění za nejlepší webové stránky obce patří obci Čížkov, druhé místo má obec Řeňče a Prádl. Mezi webovými stránkami měst si nejlépe vedly Rokycany, Blovice a Bělá nad Radbuzou. Zároveň byli vyhlášeni i vítězové prvního ročníku soutěže určené mladým lidem do 18 let Junior erb 2013. Zlatý erb je soutěž o nejlepší webové stránky a elektronické služby měst a obcí. Letos vyhlásilo Sdružení Zlatý erb již jubilejní 15. ročník.

Rozhovor s Jakubem Forejtem

ředitelem Hospice sv. Lazara v Plzni

Hospic v těchto dnech slaví 15 let od svého otevření. Co se za tu dobu změnilo, můžete-li srovnávat?

Upřímně já mohu srovnávat za posledních 8 let, kdy v hospici působím. Za tu dobu pozoruji posun u dvou významných prvků. Nejprve ten pozitivní – v hospici pracuje velice kompaktní, zapálený a vzdělaný tým zaměstnanců. Toto se pozitivně projevuje v kvalitě poskytované péče, která je stále známější. Ten méně radostný prvek je, že je na provoz stále méně peněz. Jak ze zdravotního pojištění, tak od donátorů, tak i od samotných pacientů. Je velká škoda, že právě ekonomická situace mnohých rodin je významným limitem při volbě kvalitní péče o umírající.

Chystáte nějaké oslavy tohoto výročí?

Nejvíce akcí proběhne v „narozeninový“ měsíc duben. 11. dubna proběhl Den otevřených dveří, kde měla široká veřejnost možnost nahlédnout „pod pokličku“.

Dále připravujeme ve spolupráci s hejtnanem Plzeňského kraje Milanem Chovancem, primátorem města Plzně Martinem Baxou a starostou městské části Plzeň Slovany Lumírem Aschenbrennerem velkou narozeninovou párty.

Poslední dubnovou akcí bude uvedení výstavy fotografií z hospicového prostředí „Nevšední tvář radosti“ v prostorách Církevního gymnázia. Další, už méně okázalé oslavy budou probíhat v květnu a na podzim.

Je něco, na co jste za dobu svého působení ve funkci ředitele pyšný, povedlo se vám zrealizovat něco, co jste nečekal?

Jsem vděčný za každý další rok, kdy se podaří sehnat dost peněz, aby mohl hospic fungovat, jsem hrdý na naše úžasné zaměstnance, jak zvládají laskavě pečovat o pacienty na konci života, jsem potěšen, jak se kvalita naší péče stává známou. V podstatě je každý další den malý zázrak, který mne vede více k pokoře než k pýše.

Ve své práci se setkáváte s nemocemi, bolestí, dalo by se říci, že vyprovázíte nemocné na konci jejich cesty. Jak to na Vás působí? Jak se s tím vyrovnáváte?

V hospici nemůže „pracovně přežít“ nikdo, kdo sám není smířen s vlastní smrtelností a konečností života. To, že se potkáváme s pacienty v posledních dnech jejich života, je na jednu stranu skličující, ale pokud je možná komunikace, jejich



názory a životní zkušenosti jsou obrovskou studnicí moudrosti, ze které lze čerpat. To je mnohdy velice inspirativní a motivující. V jejich blízkosti si pozorný posluchač může uvědomit, co je v životě opravdu důležité a co nepodstatné.

Tady se možná dostáváme také k tomu vysvětlit, jaká je vlastně funkce hospice? Přibližte činnost vašeho zařízení...

Hospic je určen pro pacienty, u kterých nemoc již tak pokročila, že je ohrožuje na životě. Aktivní léčba byla ukončena, dále pokračuje léčba paliativní = léčba nepříjemných komplikací (bolest, dušnost, nevolnost...) Neslibujeme uzdravení, ale také nebereme naději. Zaměřujeme se na udržení kvality života, neustupujeme od důrazu na lidskou důstojnost a ctíme život až do jeho přirozeného konce.

Nemocný člověk potřebuje nejen zdravotní péči, ale neodmyslitelnou součástí je také „péče o duši“...

Teprve, když úspěšně zvládneme nepříjemné komplikace, přichází na řadu „lidská duše“. Nastává čas pro komuni-

kaci mezi pacientem a jeho rodinou. Je to příležitost „napravit“ dlouhodobé křivdy, spory a léta mlčení. V hospici jsme připraveni i zde pomoci. Naší snahou je, aby pacient umíral nejen důstojně, bez bolesti, ale i ve zdravém sociálním prostředí. Pomoc sociální pracovníce, psychoterapeutky, případně kněze je samozřejmostí. Kam je možné se obrátit v případě, že uvažujeme o hospicové péči pro své blízké?

V Plzeňském kraji je jen jeden „kamený“ hospic – Hospic sv. Lazara v Plzni na Slovanech (Sladkovského 66). Mimo nás působí v kraji několik agentur domácí péče, které nabízejí hospicovou péči v domácím prostředí pacienta. Žel tato velice potřebná služba se v naší republice teprve rozvíjí a není zdaleka tak dostupná, jak by bylo potřeba.

Na většinu dotazů o hospicové péči rádi odpoví naši zaměstnanci na telefonním čísle 377 431 381. Pro zběhlé uživatele internetu doporučuji například následující adresy www.hsl.cz, www.asociacehospicu.cz, www.hospice.cz

Pohádkové Velikonoce pobavily

tři stovky dětí z dětských domovů

V sobotu 23. března více než tři stovky dětí z osmi dětských domovů a dvou domovů pro osoby se zdravotním postižením v Plzeňském kraji mohly užít Pohádkové Velikonoce ve Vranovicích.

Plzeňský kraj, který je zřizovatelem právě těchto dětských domovů a domovů

pro osoby se zdravotním postižením, se snaží pořádáním podobných akcí zpestřit dětem jejich každodenní program. Pro děti byla připravena celá řada dílniček s velikonoční tematikou, soutěže, zajímavé úkoly, motorkářská show, divadelní představení pod názvem Pohádková

škola anebo divadlo Jitule a Dadule, Pohádková stodola plná pohádkových postaviček a ožvlýchlých strašidýlek, ale i skvělé občerstvení. Děti si samozřejmě také mohly vyzkoušet tradiční zdobení velikonočních vajíček. Odpoledne navštívily akci také děti z okolí.



Pro děti byly připraveny nejrůznější soutěže a hry.



Nebyly by to Pohádkové Velikonoce bez divadelní pohádky.

Kryštof, Tomáš Klus a Anna K

na Žebříku získali cenu

Slavnostní vyhlášení hudebních cen Žebřík 2012 se uskutečnilo v polovině března v plzeňském Parkhotelu. Cha-

ritativní cenu Plzeňského kraje předal skupině The Tap Tap náměstek hejtmana Plzeňského kraje Jiří Struček, cenu

album roku předával radní Plzeňského kraje Václav Šimánek. Největší ohlas sklídilo vystoupení skupiny Nightwork.

ŽEBŘÍK 2012 - výsledky 1. - 3. místo
(vybraná ocenění)

SKUPINA:

1. Kryštof
2. Chinaski
3. UDG

ZPĚVÁK:

1. Tomáš Klus
2. Richard Krajčo
3. Vojta Dyk

ZPĚVAČKA:

1. Anna K
2. Aneta Langerová
3. Lenka Dusilová

ALBUM:

1. Akrobat - UDG
2. Inzerát - Kryštof
3. Baromantika - Lenka Dusilová

Více najdete na www.anketazebrík.cz.



Charitativní cenu Plzeňského kraje předal skupině The Tap Tap náměstek hejtmana Plzeňského kraje Jiří Struček (ČSSD, vlevo).

Zadlužování = cesta do pekel

říká náměstek hejtmána pro ekonomiku a finance Václav Šlajs

Pane náměstku, jak hodnotíte současnou ekonomickou situaci kraje?

Plzeňský kraj je ekonomicky zdravým krajem. Je v rámci 14 krajů jediný nezadlužený. V letošním roce jdou volné finanční prostředky na předfinancování projektů z 85% zpětně financovaných EU, což je pro kraj a jeho občany nesmírně výhodné. Především pak do budování a rekonstrukcí silnic.

Opozice má ale na hospodaření kraje jiný názor. Každé Zastupitelstvo hospodaření kraje tvrdě kritizuje.

Opozice je od toho, aby kritizovala. ODS neunesla, že opět skončila po volbách v opozici a kritizuje vše, i když ve velké většině nemá pravdu. Nejvíce kritizují ti, kteří sami mají máslo na hlavě.

Koho máte konkrétně na mysli?

Např. pana Pospíšila. Kritizuje počet náměstků hejtmána a sám přijal nově vytvořenou lukrativní funkci místopředsedy sněmovny za 140 tisíc Kč/měsíčně. Nebo s panem Vilímcem kritizují, že se kraj v budoucnu zadluží, a přitom sami jako ministr a poslanec, když hlasovali pro státní rozpočty, zadlužili tento stát za posledních 6,5 roku o skoro 1 000 miliard Kč. Mají ale pravdu, že využíváte finančních prostředků, které oni sami v minulosti našetřili?

To je pravda částečná. Především za vlády ODS v kraji rostla česká ekonomika a v důsledku vyšších daní rostly i daňové výnosy kraje. ODS ale neměla přípravné projekty, které by výhodně zhodnotila. Tyto projekty jsou realizovány až nyní a kraj logicky využívá všech finančních prostředků, i těch našetřených v minulosti.

Je pravdou, že nyní má kraj k dispozici méně finančních prostředků?



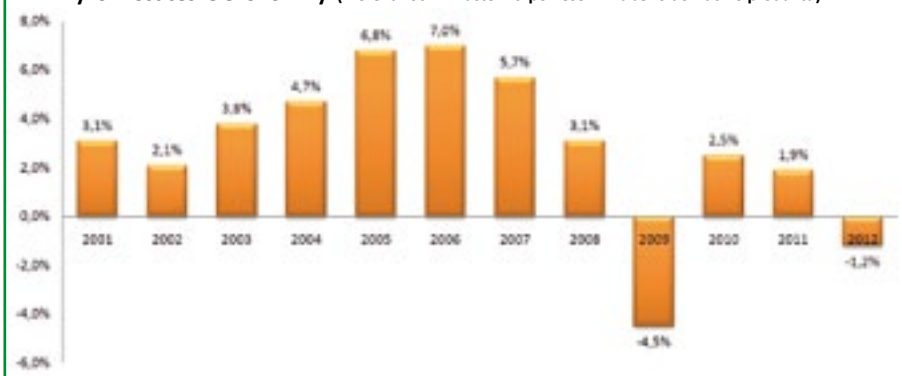
Ano a výrazně. Vlády ODS výrazně snížily daně firmám a lidem s vysokými příjmy

Česká ekonomika shodou okolností za vlád ČSSD až do roku 2006 výrazně rostla. Na růst měl vliv i náš vstup do EU. Po volbách do PS v roce 2006 ekonomika zvolna klesala a v letech 2009 a 2012 dokonce poklesla. Zajímavostí je, že ve střední Evropě právě nejhorší výsledky dosahuje ČR. Např. vloni všichni naši sousedé (Němci, Rakušané, Poláci i Slováci) mírně rostli, jen my jsme zaznamenali pokles -1,2%. Je-li ekonomika v recesi, nižší jsou i příjmy kraje a následně i jeho výdaje.

V čem vidíte příčinu?

Česká vláda krizi podcenila a nečiní žádná prorůstová opatření. K prosperitě se nedá pouze proškrtat. Vláda řešila pouze restriktce. Opatření k růstu ekono-

Výkonnost české ekonomiky (měřena ročním růstem či poklesem hrubého domácího produktu)



a tím výnos daní pro kraj výrazně poklesl. Navíc živnostníci skoro přestali platit daně.

V reálné hodnotě má nyní kraj ročně k dispozici o cca 900 milionů Kč méně, než měl v roce 2008. A to se musí logicky projevit.

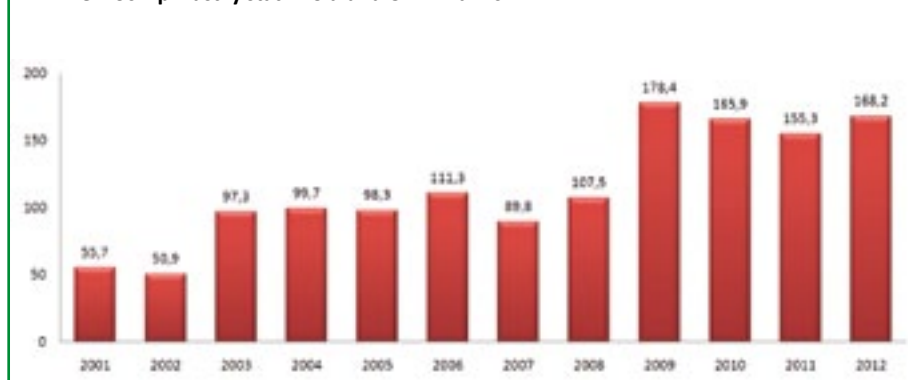
Jak se na hospodaření kraje projevuje hospodářská krize?

miky a zvýšení zaměstnanosti byla skoro nulová. Výsledek je, že máme nejvyšší nezaměstnanost od roku 1933. Vláda navíc neumí vybrat daně. Snížením firemních daní odečte jen na dividendách do zahraničí přes 200 miliard Kč a právě ty v naší ekonomice chybí. Více je třeba zdanit banky, mobilní operátory či energetické giganty. Stát musí zastavit to astronomické zadlužování.

Vraťme se ale ke kraji. Jak chcete dále financovat služby, které kraj občanům poskytuje?

Žádná služba kterou kraj poskytuje, není v ohrožení. Jak jsem již uvedl, kraj je zdravým ekonomickým celkem. I nadále budeme v maximální míře využívat tzv. evropské peníze. Pokud bude potřeba, využijeme i investiční úvěr abychom do kraje dostali co nejvíce financí z EU a např. modernizovali dopravní síť kraje. Jen hlupák by nevyužil výhodnosti evropských peněz.

Meziroční přírůstky státního dluhu ČR v mld. Kč



Silnice Chrástecká – Jateční – Na Roudné, oficiálně nazývaná II/231, spojuje plzeňskou čtvrť Doubravka se Severním předměstím. Při startu její rekonstrukce 12. listopadu loňského roku bylo jasně řečeno, že termín ukončení stavby je stanoven na červenec 2014. Nejedná se přitom o stavbu ledajakou, protože celkové náklady pro Správu a údržbu silnic Plzeňského kraje a město Plzeň činí 264 miliónů korun a její součástí je nejen rekonstrukce stávající komunikace, ale také část silnice zcela nové, včetně nového 124 metrů dlouhého mostu.

„Stavební práce začaly hned v listopadu 2012 přípravou území – kácením mimolesní zeleně, vytyčováním a prováděním sond na stávajících inženýrských sítích,“ připomíná náměstek hejtmána pro oblast dopravy Jaroslav Bauer. V únoru a březnu letošního roku proběhla přeložka elektrického vedení 22kV a přistoupilo se k demolici bývalé čističky odpadních vod. Pak už přichází na řadu most, ale zakládání jeho opěr a pilířů formou hlubinných velkopřůměrových pilotů o délce 12 metrů je závislé na výšce hladiny řeky Berounky.

Tímto úsekem projíždí 21 200 vozidel denně, což je srovnatelné s dálničním provozem v tunelu Valík. „Jen autobusová linka PMDP č. 30 s 220 spoji denně tu každý den přepraví 6700 osob. Stávající nouzový most je pouze provizorním řešením. Ostatně při zahájení dostali všichni zodpovědní pracovníci symbolický metr. Z něho si mohou odstříhávat každý měsíc a kontrolovat si, zda práce probíhají v souladu s plánem výstavby,“ žertuje náměstek hejtmána.

Nová silnice bude řešena jako dvoupruhová s celkovou šíří jízdního pásu 7 metrů. Její součástí bude také stezka pro pěší a cyklisty, která povede přes původní historický most z 20. let minulého století.



Část stavby realizovaná Plzeňským krajem je z 85% spolufinancovaná z fondů EU – Regionálního operačního programu Jihozápad.

Počet nových či kvalitativně lepších vozidel nasazovaných na linky, tratě a spoje veřejné dopravy zajišťované v rámci závazku veřejné služby roste. Ve veřejné linkové dopravě, tj. v příměstské autobusové dopravě, byla v roce 2012 a v prvním čtvrtletí roku 2013 do provozu nasazena nová vozidla.

Například dopravce Autobusová doprava – Miroslav Hrouda s. r. o. ze Zbiroha provozuje nové vozidlo Ford tranzit pro 8 cestujících (zvláště na spojích na zavlání mezi Zbirohem a Kařezem), město Blovice vozidlo Fiat pro 23 cestujících s možností přepravy kočárků. Vozidlo je vybaveno vnitřním informačním systémem a odbavovacím zařízením, které plně akceptuje Plzeňskou kartu a je nasazeno na spoje linky 450007 v okolí Blovic. Dopravce ČSAD STTRANS a. s., obsluhující v okolí Horažďovic, nasadil vozidlo Iveco Daily s 24 místy k sezení na linky směřující do Svěradic a Horažďovic, Komušína. Již v roce 2011 začal tento dopravce provozovat dva vozy Crossway délky 10,6 m na lince 380150 Strakonice – Volenice – Soběšice. Pozadu nezůstal ani dopravce PROBO BUS a. s., který pravidelně provádí obnovu vozového parku každým rokem.

V posledních letech byla provedena obnova vozidel i na lince Hořovice – Plzeň, kde začala jezdit vozidla Crossway délky 12,8 m. Nová či zánovní vozidla pořizuje také největší dopravce – ČSAD autobusy Plzeň a. s. Tento dopravce plánuje v roce 2013 nákup několika nových vozidel v částečně nízkopodlažním provedení. V předchozích letech rozšířil vozový park o několik vozidel Karosa či Irisbus určených pro cca 45-49 sedících cestujících. Dále dopravce nasadil do provozu vozy MAN jak v „solo“ provedení, tak i v kloubové verzi. Tato vozidla jsou nízkopodlažní. Dalším nízkopodlažním vozidlem je vozidlo SOR NBG 18 o délce 18 m plyno-



vým pohonem, které je nasazeno na linku 440055 Plzeň – Vejprnice – Tlučná, která je financována obcemi.

Vozový park průběžně obměňují i další dopravci, u nichž Plzeňský kraj objednává veřejnou linkovou dopravu. Na Rokycansko dopravce Jiří Zýka nasazuje na linku Rokycany – Spálené Poříčí autobus SOR B 9,5 (s dopomocí přístupný i pro cestující na vozíku). Město Kašperské Hory provozuje na spojích mezi Kašperskými Horami a Sušicí vozidlo Mercedes Benz Vario 816 D s kapacitou 18 sedících a 17 stojících cestujících. Dopravce RDS bus obnovuje vozový park autobusy SETRA S 315 UL, resp. S 315 GT UL. Dále provozuje vozidla Karosa C 954. Na lince mezi Železnou Rudou a Sušicí se může nárazově objevit nový vůz ARWAY, který byl nově pořízen v roce 2013 (standardně je nasazován na mezinárodní linku do Passau). V letní turistické sezóně lze na linkách tohoto dopravce v okolí Nýrska potkat vozidlo Neoplan 4407 pro 19 sedících a 35 stojících, které je nízkopodlažní.

Obec Chanovice zajišťuje spoje linky 435010 vozidlem VW s kapacitou 20 osob. Na toto vozidlo obec obdržela dotaci od Plzeňského kraje. Na lince 411460 Mariánské Lázně - Planá (dopravce Autobusy Karlovy Vary, a. s.) se můžete svést vozidlem Mercedes Benz INTOURO. S vozidly tohoto dopravce se můžete setkat také na dálkových linkách mířících z Karlovarského kraje do Plzně a Prahy. VATRA Bohemia, spol. s r. o. nasazuje na linky v okolí Kralovic vozidla Crossway délky 12,8 m pro 53 sedících a IVECO Daily pro 20 sedících cestujících. Na lince 490010 z Rozvadova přes Přimdu, Bělou nad Radbuzou a Bor do Tachova se lze setkat s vozy Karosa C 935.1034 či vozem SOR C 7,5 dopravce Pavla Pajera (vozy pořízeny jako zánovní v roce 2012). Na odpolední školní spoj je pak nasazováno obvykle vozidlo Fiat Scudo pro 8 cestujících.

Plzeňský kraj pořádá

pravidelně soutěže pro žáky technických oborů

Plzeňský kraj spolu s technicky zaměřenými středními školami v posledních letech realizuje řadu soutěží technického zaměření, a to zejména proto, že kvalitních pracovníků z oblasti techniky je na trhu práce stále nedostatek.



O Zlatý pohár LINDE soutěžili v Rokycanech budoucí svářeči.

K těm tradičním patří soutěž GES – ELECTRONICS – CUP 2013, určená pro žáky studijního oboru Mechanik – elektronik. Její 7. ročník se konal ve dnech 25. a 26. března 2013 v dílnách odborného výcviku elektro ve Stodě, které jsou součástí SOU Domažlice, Prokopa Velikého 640. Hlavním sponzorem akce byla firma GES Electronics, a.s., Plzeň. Soutěžilo 26 žáků ze 13 středních škol a učilišť z celé České republiky. Druhé místo v jednotlivcích získal Pavel Hašana z pořádajícího učiliště, patřilo mu i vítězství v družstvech.

Také soutěž Zlatý pohár LINDE patří k těm, o jejichž vítěze i ostatní soutěží-

cí projeví jistě řada firem zájem. Jedná se totiž o soutěž ve svařování. Pořádá ji Střední škola Rokycany a má již svoji tradici. Ve středu 27. března se konal již 11. ročník. Soutěž samotná měla dvě části – teoretickou a praktickou ve dvou

typech svařování. Zvítězili Jiří Boublík ze SOŠ a SOU Sušice a Jiří Dvořáček ze SŠ Kralovice. Vítězové budou reprezentovat Plzeňský kraj na celorepublikové soutěži ve Frýdku Místku.

„Byl jsem potěšen nejen zájmem o obě soutěže, ale i znalostmi a dovednostmi, které v nich žáci prokázali. Je to důkazem toho, že technické vzdělávání v našem kraji má dobrou úroveň. Věřím, že i zájem o ně se ze strany žáků základních škol zvýší, a to i díky různým akcím, které Plzeňský kraj spolu se zřizovanými školami a ostatními partnery organizuje,“ zhodnotil náměstek hejtmana Jiří Struček.



U příležitosti Dne učitelů ocenil ministr školství Petr Fiala za vynikající práci 45 pedagogů z celé republiky. Byla mezi nimi i Marie Helmová, učitelka chemie a biologie na plzeňském Gymnáziu Lud'ka Píka.

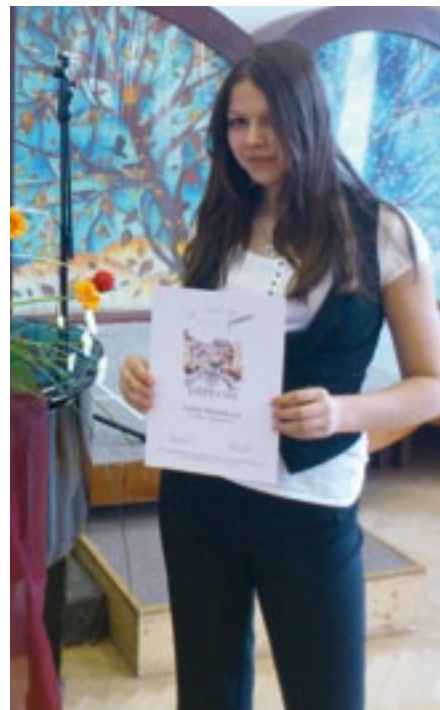
Děti

si vyzpívaly

Karlovarského skřivánka 2013

V silné konkurenci celkem 103 zpěváčků z celé České republiky bojovaly děti ze základních škol o Karlovarského skřivánka. Celostátní kolo soutěže se uskutečnilo 18. až 20. března v Karlových Varech.

Ocenění za 1. místo získali Vladimír Topinka z 15. základní školy Plzeň, Terezie Brzkové 33-35, Linda Milotová ze Základní umělecké školy Blovice, okres Plzeň-jih a Jakub Ošmera ze Základní umělecké školy Jindřicha Jindřicha Domažlice. Ocenění za 2. místo si z Karlových Varů odvezl Jindřich Krstev ze Základní umělecké školy Staňkov a Adéla Martínková ze Základní školy Staňkov. Na 3. místě se umístili Petr Kalina a Jiří Šlégr ze Základní umělecké školy, Plzeň, Terezie Brzkové 33 a Hynek Hradecký ze Základní umělecké školy Jindřicha Jindřicha Domažlice. Čestné uznání poroty obdržela Dominika Lakatošová ze Základní školy ul. Míru Rokycany.



Ocenění Karlovarský skřivánek 2013 si odnesla za druhé místo také A. Martínková ze ZŠ Staňkov.

„Oceněným srdečně blahopřejeme a děkujeme za vzornou reprezentaci Plzeňského kraje. Velké poděkování patří pedagogům uvedených škol za pedagogické vedení žáků a jejich přípravu na soutěž,“ zhodnotila Václava Zelenková z OŠMS Krajského úřadu Plzeňského kraje.

Rozhovor s Rostislavem Študentem

ředitelem Střední průmyslové školy strojnické a Střední odborné školy prof. Švejcara v Plzni

Škola začala psát svou historii v roce 1885, kdy byla v Plzni zřízena česká průmyslová škola s názvem C. K. česká průmyslová škola státní v Plzni. První průmyslová škola v Plzni byla německá a ta vznikla v roce 1876. V letošním roce oslaví škola 128. výročí. Od té doby prošla škola nejrůznějšími změnami. Měnily se formy studia, oborové zaměření, docházelo ke slučování i rozdělování. K důležitým, novějším změnám došlo v roce 1984, kdy bylo provedeno sloučení průmyslové školy pro studium při zaměstnání se SPŠ strojnickou, v roce 1999 došlo ke splynutí SPŠ strojnické se SOU strojirenskými v Plzni a v roce 2011 ke sloučení Střední průmyslové školy strojnické a Střední odborné školy profesora Švejcara.

Na rozhodování žáka při volbě povolání mají pořad zásadní vliv rodiče. Památujete na ně?

Kromě standardního představování školy na dnech otevřených dveří a návštěvách aktivů 9. tříd základních škol pořádáme školní výstavy spojené s prezentací školy. Spolu s hospodářskou komorou organizujeme ukázkové dny a pravidelně pořádáme kroužky s technickým zaměřením pro žáky základních škol. V současné době intenzivně pracujeme na projektu, který chceme zaměřit na seznamování a zvyšování zájmu žáků základních škol o techniku a pomáhat jim



v budoucnu najít si cestu k technickému vzdělávání. Odbourávat obavy z obtížnosti. V tomto projektu se počítá s účastí dětí a jejich rodičů.

Rozhodující je také uplatnitelnost absolventů na trhu práce. Jaká je vaše spolupráce s firmami – potenciálními zaměstnavateli vašich žáků?

Naši žáci vykonávají ve vyšších ročnících ve firmách a institucích odbornou praxi a odborný výcvik. Řada z nich pak plynule přechází do zaměstnaneckého poměru. Zaměstnavatele zveme i na naše dny otevřených dveří, kde se prezentujeme společně. Využíváme nabídky odborných školení od firem. Naším úkolem je výchova absolventa pro rychlé zapracování u zaměstnavatele.

Spolupracujete i s jinými sociálními partnery a institucemi?

Spolupracujeme s úřadem práce, hospodářskou komorou a hlavně se Západočeskou univerzitou. Především spolupráce s technickými fakultami je pro nás velice důležitá. S fakultou strojní máme logicky velice úzké propojení. Budoucím absolventům pedagogické fakulty umožňujeme vykonávat pedagogickou praxi.

Jaké plány a cíle si kladete do budoucna?

Rádi bychom pokračovali na vylepšování prostředí školy z hlediska vybavenosti, modernizace a ve spolupráci s firmami zpřesňovali požadavky na ab-

solventa a průběžně upravovali školní vzdělávací programy. Chceme vytvářet příznivé pracovní prostředí pro žáky i zaměstnance.

Nabídka studia SPŠE

- **technické čtyřleté obory zakončené maturitní zkouškou:**

- 1) Strojírenství
- 2) Elektrotechnika – Mechatronika
- 3) Mechanik strojů a zařízení
- 4) Mechanik seřizovač

- **tříleté obory vzdělání zakončené závěrečnou zkouškou:**

- 1) Zámečnick
- 2) Obráběč kovů
- 3) Strojní kovář
- 4) Modelář
- 5) Truhlář

- **nástavbové denní dvouleté vzdělávání pro absolventy tříletých strojirenských oborů**

- 1) Provozní technika

- **humanitní čtyřleté obory zakončené maturitní zkouškou:**

- 1) Veřejnosprávní činnost
- 2) Sociální činnost
- 3) Pedagogické lyceum – zaměření na humanitní studia
- 4) Pedagogické lyceum – zaměření na tělesnou výchovu
- 5) Informační služby – Knihovnictví

Více informací na www.spstrplz.cz

Soutěž ENERSOL 2013 ocenila žákovské práce

Krajská přehlídka žákovských prací programu environmentálního vzdělávání ENERSOL 2013 se uskutečnila začátkem března na Středním odborném učilišti elektrotechnickém v Plzni. Jednalo se již o 9. ročník soutěže a zapojilo se do něj 6 škol z našeho kraje – SPŠ dopravní Plzeň, SŠ informatiky a finančních služeb Plzeň, SŠ Horní Bříza, SOU Domažlice, Odborná škola výroby a služeb Plzeň a pořádající SOU.

Čtyřčlenná odborná porota vybrala Zbyňka Kolaříka, žáka SOU elektro-

technického Plzeň jako vítěze 1. kategorie. Vítězem 2. kategorie se stal Michal Štrunc z téže školy. Zdeněk Böhm ze SOU Domažlice zvítězil ve 3. kategorii. Vítězové i ostatní účastníci soutěže obdrželi ceny věnované Krajským úřadem Plzeňského kraje a společností ČEZ. „Soutěže, i když mají různý námět a obsah, jsou nejen přehlídkou výsledků dosažených při výuce, ale i motivací do další práce nejen pro žáky, ale i jejich učitele,“ zhodnotila na závěr vedoucí OŠMS KÚ PK Jaroslava Havlíčková.

Šestičlenné družstvo složené z úspěšných soutěžících krajského kola reprezentovalo Plzeňský kraj ve dnech 21. a 22. března na celostátní konferenci programu ENERSOL 2013 v Chebu. Z 11 krajů z celé České republiky se naše družstvo umístilo na 6. místě. Žák Michal Štrunc ze Středního odborného učiliště elektrotechnického Plzeň a žákyně Karolína Nachtmanová ze SŠ Horní Bříza se ještě zúčastní Mezinárodní konference ENERSOL 2013 ve dnech 18. a 19. dubna v Táboře.

Náměstek hejtmána Ivo Grüner

o evropských dotacích

Milé čtenářky a čtenáři,

je politováníhodným faktem, že o evropských dotacích se občan dozví z médií často jen v negativních souvislostech s nějakým korupčním skandálem, podivnými machinacemi či policejním vyšetřováním. Celkový obraz, který se tak ve společnosti vytváří, je spíše negativní a kdekoli se objeví cedule s nápisem „Podpořeno ze zdrojů EU“, tak nad ní každý mávne rukou s přesvědčením, že se za tím musí určitě skrývat nějaká lumpárna. Tomu se nelze divit, když se k lidem nedostanou informace o tom, co pozitivního se udělalo a k čemu tyto peníze pomohly. Dovolte mi proto, abych vám aspoň na tomto omezeném prostoru, nabídl úplně jiný obraz evropských dotací.

Na začátek bych chtěl uvést, že průměrná míra chybovosti se u našeho Regionálního operačního programu (ROP) Jihozápad pohybuje na úrovni dvou procent. Tím chci říci, že problémy samozřejmě jsou, ale z hlediska množství jde jen o velmi malou část v poměru k celkovému počtu realizovaných projektů a proplacených peněz.

Za velkými čísly je třeba si představit například 230 km zrekonstruovaných silnic II. a III. třídy a 90 km místních komunikací, 72 km nových cyklostezek, 9 nových moderních souprav pro regionální železniční dopravu (známých pod



přezdívkou RegioShark), vytvoří nebo zrekonstruuje se kapacity pro 3 000 lůžek pro turisty k podpoře turistické atraktivitu regionu, zrekonstruuje se 30 památek (např. Klatovské katakomby), vytvoří se několik stovek nových pracovních míst a takto bych mohl pokračovat dál s detailním výčtem. Ale i to je pořád jen poněkud abstraktní statistika. Ještě lépe bude uvést pár konkrétních příkladů.

Například zhruba 70 seniorů nalezne nový domov v Domě pro seniory v poklidné obytné části Domažlic, který byl otevřen loni v červenci. Jedná se o moderní bezbariérové zařízení pro lidi s nízkou soběstačností, poskytující komplexní ambulanci, pobytové a terénní sociální služby včetně čtyřadvacetihodinové péče. Práci

Položka	Finanční prostředky
Zasmluvněné projekty	13,623 mld. Kč
Proplacené projekty*	8,675 mld. Kč
Certifikované projekty**	6,587 mld. Kč
Zbývá k rozdělení	2,180 mld. Kč
<small>* proplacené z rozpočtu ČR</small>	<small>** proplacené z rozpočtu EU</small>

najde na 20 lidí, pro které se vytvoří nové příležitosti v souvislosti se zajištěním chodu tohoto domova.

Na podporu cestovního ruchu v mikroregionu Podbrdsko byl za zhruba 16 mil. Kč vytvořen nový areál poznávací a zážitkové turistiky v obci Strašice, reprezentovaný zejména zachovalou přírodou a řadou historických a technických památek místa spjatého s vojenstvím a vojenským újezdem.

Návštěvníci plzeňské Zoologické zahrady, která je osmým turisty nejnavště-



vovanějším cílem v České republice, si mohou užít tři nové expozice: afrického deštného pralesa, africké savany a indických plání, na které evropské fondy přispěly částkou téměř 125 milionů korun.

Dalším příkladem může být nová expozice Muzea a galerie severního Plzeňska v barokním Santiniho probostství v Mariánské Týnici, jež byla realizována díky dotaci dosahující téměř 9 mil. Kč

To je jen pár příkladů toho, co se podařilo zrealizovat s podporou EU. A až uvidíte ceduli s nápisem „Podpořeno ze zdrojů EU,“ zkuste, prosím, zapomenout na veškerý ten mediální humbuk kolem a zkuste si představit, jak by to místo nebo ta silnice vypadaly, pokud by tam peníze z EU nepřišly...

*Ivo Grüner (na horním snímku)
náměstek hejtmána pro oblast
regionálního rozvoje, fondů EU, informatiky*

Zastoupení kraje v Bruselu

Na tomto malém prostoru bych Vás, vážené čtenářky a čtenáři, chtěl ve stručnosti informovat o tom, že za první čtvrtletí letošního roku jsme se zapojili do pořádání již šestého ročníku Českého reprezentačního plesu v Bruselu, hostili jsme setkání podnikatelů a zástupců české a belgické hospodářské komory nebo jsme uvítali hosty tzv. Leadership fóra, které předtím proběhlo také v Praze a Bratislavě. Nicméně hlavní náplň práce zastoupení zůstává i nadále problematika fondů EU, kde se momentálně soustředujeme na rozbíhající se jednání o tom, v jaké podobě bude

možné čerpat tyto prostředky v příštím sedmiletém období po roce 2013.

Zároveň s přestěhováním kanceláře do prostor tzv. Plzeňského domu a s rostoucím zájmem o jeho návštěvu a zhlédnutí, bychom rádi všem potenciálním zájemcům i touto cestou doporučili, aby před návštěvou kontaktovali zástupce v Bruselu a domluvili si konkrétní datum a čas návštěvy.

*Mgr. Zbyněk Prokop
tel.: 00420-377-195 583
mobilní telefon.: 0032-473-530 951
e-mail: zbynek.prokop@pilsenregion.eu*

Evropský region Dunaj – Vltava

odstartoval práci ve vědomostních platformách

Konkrétně je třístranná spolupráce v rámci Evropského regionu Dunaj – Vltava realizována prostřednictvím sedmi vědomostních platform (1. Výzkum a inovace, 2. Koope-

race vysokých škol, 3. Kooperace firem a vytváření klastrů, 4. Kvalifikované pracovní síly a pracovní trh, 5. Turistika orientovaná na přírodu, zdraví, města a kulturu,



Jednotlivé členské regiony se rovněž domluvily na zřízení společné kanceláře se sídlem v rakouském městě Linz, která bude zajišťovat koordinaci a organizační podporu veškerých činností v rámci tohoto evropského regionu. Regionálním kontaktním místem pro Plzeňský kraj je Odbor fondů a programů EU Krajského úřadu Plzeňského kraje.

6. Obnovitelné zdroje energií a energetická efektivnost a 7. Mobilita, infrastruktura a doprava). V každé vědomostní platformě je více než 20 odborníků ze všech členských regionů a cílem jejich spolupráce je vytvoření společných stěžejních bodů rozvoje tak, aby se Evropský region Dunaj – Vltava stal silným životním a hospodářským prostorem a protiváhou metropolitních regionů Praha, Norimberk, Mnichov a Vídeň. Samotná práce ve vědomostních platformách byla započata v únoru a v březnu 2013, kdy se v jednotlivých regionech konaly úvodní workshopy těchto platform, při kterých docházelo k první výměně znalostí a zkušeností zúčastněných odborníků. „Plzeňský kraj zodpovídá za koordinaci vědomostní platformy Turistika orientovaná na přírodu, zdraví, města a kulturu, jejíž první setkání se uskutečnilo dne 20. března 2013 v areálu rodinného pivovaru Chodovar v Chodové Plané,“ (na snímku) dodává Ing. Petr Osvald, tematický manažer této vědomostní platformy.

Program rozvoje

Plzeňského kraje prochází aktualizací

V současnosti je zpracováván Program rozvoje Plzeňského kraje 2014+ (zhotovitelem je Regionální rozvojová agentura Plzeňského kraje, o.p.s.). „Účelem aktualizace programu rozvoje kraje je mimo jiné příprava podkladového materiálu pro rozdělování finančních prostředků v kraji z fondů EU v období 2014 – 2020,“ říká náměstek hejtmána Ivo Grüner.

Zpracování programu rozvoje kraje má několik částí - analytickou vč. SWOT analýzy, návrhovou a implementační část. Pro zpracování PRPK 2014+ byly vytvořeny čtyři odborné skupiny a jedna Pracovní skupina, která bude jednotlivé části dokumentu připravovat Radě PK k odsouhlasení.

Členy pracovní skupiny a jednotlivých odborných skupin tvoří zástupci subjektů, kteří znají ze své funkce území Plzeňského kraje, ať už z hlediska územního či sektorového, jsou odborníky v dané problematice.

„Jejich zkušenosti, znalosti a připomínky budou velkým přínosem, a bude tak zaručen kvalitnější výstup tohoto významného regionálního dokumentu,“ uvádí Ivo Grüner. „Jsem rád, že se na zpracování PRPK 2014+ budou podílet regionální aktéři, jako jsou někteří členové Zastupitelstva a Rady PK, zástupci města Plzeň, ZČU v Plzni, Úřadu práce, Sdružení měst a obcí PK, místních akčních skupin, ČSÚ, Krajské hygienické stanice, Regionální hospodářské komory, CzechInvestu, Asociace nestátních neziskových organizací PK, Ředitelství silnic a dálnic, Správy NP a CHKO Šumava, podnikatelského sektoru a další. V neposlední řadě i široká veřejnost,“ dodává.

Informace ze zpracování PRPK 2014+ budou průběžně uveřejňovány na internetových stránkách PK v sekci Region a jeho rozvoj/Regionální rozvoj/Rozvojové dokumenty.

Radní

podpoří společně projekty

PK bude i v letech 2014 – 2015 podporovat projekty a subjekty zapojené do EHMK 2015 a vybrané kulturní organizace. Nad rámec této podpory se kraj v letech 2014 a 2015 zapojí částkou do výše 30 mil. korun. Shodli se na tom radní města a kraje na svém posledním jednání.

Radní dále diskutovali o 2. etapě výstavby západního obchvatu Plzně, který je společnou silniční akcí kraje a města. „Budeme-li pokračovat v nastaveném formátu z I. etapy, je třeba pracovat na majetkové přípravě,“ upozornil hejtmán Milan Chovanec. Důležitým bodem jednání byla podpora technického školství.

Kraj za účelem podpory technického školství dále zřídí nadaci, která bude stipendijním systémem podporovat žáky, kteří se rozhodnou pro technické školství. Projekt by měl začít fungovat od 1. ledna roku 2014.

Rámcovou smlouvu o přeshraniční spolupráci

v oblasti zdravotnické záchranné služby uzavřely ČR a SRN

V Plzni dne 4. dubna podepsali ministři zdravotnictví České republiky a Spolkové republiky Německo, Leoš Heger a Daniel Bahr, Rámcovou smlouvu o přeshraniční spolupráci v oblasti zdravotnické záchranné služby (ZZS). Základním motivem této spolupráce je především časové hledisko zajištění dostupnosti této zdravotní služby v příhraničním území. Rámcová smlouva proto umožní zásahy výjezdových skupiny zdravotnické záchranné služby jednoho státu na území sousední země.

Rámcová smlouva vymezuje základní právní rámec pro přeshraniční spolupráci v oblasti ZZS, umožňuje určité výjimky ze stávající vnitrostátní právní úpravy obou států a zároveň ponechává prostor pro konkretizaci pravidel a podmínek přeshraniční spolupráce oprávněných subjektů, které jsou odpovědné za zajištění ZZS v daném území. V ČR se jedná o kraje Plzeňský, Liberecký, Ústecký, Karlovarský a Jihočeský, v SRN jsou to pak státní ministerstva vnitra spolkových zemí Saska a Bavorska.

Využití a faktické naplnění přeshraniční spolupráce v oblasti ZZS tak bude na rozhodnutí dotčených krajů a předpokládá uzavření samostatných ujednání o přeshraniční spolupráci. Předmětem těchto ujednání bude nastavení pravidel



Ministři zdravotnictví ČR Leoš Heger (TOP 09) a SRN Daniel Bahr (FDP) po podpisu smlouvy.

del a podmínek spolupráce zejména v oblasti organizace zásahu výjezdových skupin ZZS na území druhého státu, komunikace mezi příslušnými zdravotnickými operačními středisky smluvních stran a výjezdovými skupinami, nasazení dopravních prostředků ZZS na území druhého státu, stanovení pravidel pro přepravu pacientů do vhodného zdravotnického zařízení a konkrétních postupů během jeho převozu atd.

Spolupráce bude vždy probíhat na základě žádosti o spolupráci a její akceptace druhou stranou. Kraje budou moci

využít přeshraniční spolupráci v oblasti ZZS pro zajištění nepřetržité dostupnosti ZZS zejména v řídké osídlených a z české strany obtížně dostupných příhraničních oblastech. V první fázi se předpokládá využívání přeshraniční spolupráce především na ad hoc bázi dle aktuální potřeby, v dlouhodobější perspektivě by pak kraj mohl tuto spolupráci využít i systematictěji při sestavování plánu pokrytí kraje výjezdovými základnami ZZS.

Marek Ženíšek, 1. nám. ministra zdravotnictví, člen Výboru pro zdravotnictví a sociální věci ZPK

Stodská nemocnice má nový přístroj

na traumatologické operace

Snazší pro operatéry a šetrnější pro pacienty – takové jsou od března ve Stodské nemocnici operace zlomenin kostí pohybového aparátu, kde je třeba vrtat do kostí. Nemocnice si koupila novou vrtačku pro traumatologické výkony. Stála 270 tisíc korun. Chirurgické oddělení ji ročně využije až na 250 operací.

„Pro operátora je oproti původní lepší v tom, že má ergonomický tvar a sedne lépe do ruky, je lehčí a má bohatší vybavení. Na jednotlivé druhy vrtání i řezání lze zvolit speciální hlavu a instrumenty,“ říká primář chirurgického oddělení Svatopluk Šmíd. Neznamená to, že operace prováděné se staršími vrtačkami byly prováděny méně kvalitně. „Provedení bylo trvale na vysoké úrovni. Jen bylo nutné



Primář chirurgického oddělení Stodské nemocnice Svatopluk Šmíd při operaci zlomeniny paže.

volit komplikovanější technologii,“ doplňuje primář s tím, že o to byly operace delší.

Pomocí nového nástroje se v závislosti na typu operace zkrátí jejich doba až o třetinu. Právě to je hlavní přínos pro pacienta. Je kratší doba na operačním sále, krátí se nezbytná anestezie a také krevní ztráty a nároky na transfuzi spojené s operací.

Vrtačka se používá k navrtání kostí pro umístění zpevňovacích K-drátů, hřebů nebo šroubů a dlah, kterými se spojují zlomené kosti, nejčastěji na dolních a horních končetinách. Operativa se v této oblasti ve Stodské nemocnici meziročně významně zvyšuje, současně se rozšiřuje i spektrum těchto operačních výkonů.

Tip na výlet:

Cyklistickou Magistrálou přes Český les

Cyklovýlet je soustředěn do pohraniční části Českého lesa, která je známa krajinou nedotčenou civilizací.

Vrcholku stojí bývalý vojenský objekt s věží. Jakmile vjedeme do lesa, začneme podle čekávání dlouze sjíždět do údolí Radbuzy



Kamenný barokní most v Bělé nad Radbuzou je jedním ze tří dochovaných mostů tohoto typu v Čechách.

Foto: Jiří Koptík

Jako výchozí bod je ideální malebné městečko zmiňované již v Kosmově kronice – Bělá nad Radbuzou. Pýchou Bělé nad Radbuzou je kamenný barokní most přes řeku Radbuza, jeden ze tří dochovaných mostů tohoto typu v Čechách, o osmi obloucích na pilířích, s šesti barokními sochami světců. Naše trasa odtud vede po nadregionální cyklotrase číslo 37 směr Karlova Huť. Jedeme nad údolím Radbuzy a před námi se rýsují lákavé výhledy na CHKO Český les, především na nepřehlédnutelný vrch Velký Zvon – dominantu, která nás bude provázet během celého výletu.

Z údolí teď prudce vystoupáme do sedla a kolem nevýrazného vrcholku s výhledem na Velký Zvon sjedeme k rozcestí bývalý Waldorf. Pokračujeme ve sjezdu stále po trase č. 37 do údolí, kde stávala další z mnoha zdejších zaniklých hutí – Železná Huť. Orientaci nám nyní bude usnadňovat cyklotrasa 36, Magistrála Český les a můžeme se připravit na zesilující se stoupání, kdy během 4,5 km překonáme zhruba 240 výškových metrů. Satisfakcí po vyčerpávajícím výšlapu nám budou úchvatné výhledy na přírodní rezervaci Pleš.

Kousek pod nejvyšším bodem našeho výletu narazíme u sochy sv. Jana Nepomuckého na odpočívadlo a rozcestí Pleš – náměstí přírody. I během dalších kilometrů nám může zdejší krajina připomínat šumavské pláně. V okolí další zaniklé obce Václav se nejvíce přiblížíme k dominantě našeho výletu – k Velkému Zvonu, na jehož

až do obce Rybník, kde najdeme bohaté cykloturistické zázemí. Odtud stoupáme směr Pivoňské hory. Na začátku vesničky Závist odbočíme vlevo a po cyklotrase č. 2141 stoupáme do sedla pod Lysou horou k rozcestí Liščí domky.

Údolím Pivoňky sjedeme přes Mnichov po 2281 do obce Hvožd'any, kde odbočíme na trasu č. 2282 směrem na Načetín. Postupně stoupáme na Horu sv. Václava, s kostelem sv. Václava až do vesničky Šidlákov, kde si uijeme nádherné daleké výhledy do okolí. Nyní změníme směr na Bělou nad Radbuzou, trasa nás dovede do sedla k rozcestí Silnice Ostrov – Rybník, kde odbočíme vlevo na 2280 a klesáme až do Bystřice, kde se za obcí napojíme na Magistrálu 37. Odkud se vracíme plni dojmů a našlapaných kilometrů do výchozího bodu Bělé nad Radbuzou.



Cyklovýlet vede členitým terénem Českého lesa.

Foto: Jiří Koptík

Ve finále

se budoucí kuchaři utkají na Apetit Festivalu

Finálové praktické kolo soutěže Vaříme s regionální potravinou, kterou vyhlašuje Plzeňský kraj, bude vyhlášeno 18. května na Apetit Festivalu za OC Plzeň Plaza. Soutěž je určena středním školám na území Plzeňského kraje a letos se uskuteční už její třetí ročník. Stejně jako v loňském roce usedne v čele poroty soutěže populární Zdeněk Pohlreich.



Zdeněk Pohlreich bude kromě porotcování soutěže Vaříme s regionální potravinou mít na Apetit Festivalu dvě kuchařské show

Do třetího ročníku vstupuje také plzeňský Apetit Festival, který se uskuteční ve dnech 18. a 19. května. Organizátoři pro letošní rok přichystali opět o něco větší a zajímavější show se známými kuchařskými osobnostmi, jako jsou Ondřej Slanina, Oldřich Sahajdák, Petr Ocknecht či Roman Vaněk.

„Celý program jsme posílili o další známá jména a kapacity z kuchařského oboru, zajímavější bude hudební a nově i zábavní program,“ odkrývá letošní nabídku pořadatel Petr Jirásek. Kromě českých špičkových kuchařů se návštěvníkům představí řada vybraných restaurací, barů, kaváren a minipivovarů. Chybět nebudou ani kvalitní moravská a zahraniční vinařství, jejichž stánky budou tentokrát umístěny na hlavní ploše festivalu. Předchozí ročníky festivalu navštívilo více než 30 tisíc návštěvníků, pro které bude letos připraveno ještě více míst k sezení, a to i v parku přímo pod stromy. I letos se bude soutěžit o titul Západočeská restaurace roku a Pivovar roku.

Dům seniorů Kdyně oslaví 10 let

Dům seniorů Kdyně poskytuje své služby už bezmála deset let. Za tu dobu prošel několika změnami. Byla rozšířena kapacita, postaven nový pavilon, přibýly nové větší jídelny, změnil se vstup do Domova. Všechny záměry byly realizovány v duchu jednoduchého, ale zásadního principu – obyvatel na prvním místě. Všechny úpravy obyvatelům zkvalitnily život.

Své služby Domov prezentuje několika způsoby. Jedním z nich je i textová podoba ve formě Katalogu služeb, se kterým se seznámil také radní pro oblast sociálních věcí Plzeňského kraje Zdeněk Honz při své nedávné návštěvě Domova. Ředitel Jakub Žákavec pana radního provedl Domovem a představil mu, na jakých principech Domov funguje.

„Z návštěvy Domova seniorů ve Kdyni mám velmi pěkný dojem. Samotné umístění této hezké stavby vyvolává příjemné pocity, které se násobí vnitřní strukturou zařízení a funkčností stavby. Nové obyvatelé musí příjemně překvapit i péče zaměstnanců a služby, které jim Domov poskytuje. Jsou v pravém smyslu slova na profesionální úrovni,“ řekl při své návštěvě Zdeněk Honz.

Domov se pyšní titulem pěti hvězd v oblasti kvality poskytované péče. Důležitou oblastí, na kterou se Domov soustředí, je bazální stimulace, jakožto koncept ošet-

řovatelské péče. Koncept vychází z faktu, že i člověk, o kterém jsme přesvědčeni, že nás nevnímá, si schopnost vnímání zachovává. Prvky bazální stimulace se snaží využívat všichni zaměstnanci, kteří o byvatele pečují – všeobecné sestry, terapeuti a zaměstnanci přímé péče.

Domov zavedl elektronickou dokumentaci a s tím související nepřetržitý přístup k aktuálním informacím o potřebách a přáních obyvatel. To vedlo k rozšíření individuálního nastavení péče.

Všichni, které Domov svými službami a zásadami zaujal, mají možnost se dozvědět více na webových stránkách www.dskdyne.cz nebo z nového Katalogu služeb, který lze získat přímo v Domově nebo na požádání poštou. Pokud chcete orientačně zjistit, na kolikátém místě byste po podání žádosti byli, můžete vyplnit formulář na adrese: www.dskdyne.cz/poradi.

Desáté narozeniny oslaví Domov Kdyně v sobotu 25. května 2013 od 14 hodin. Na oslavu je zvána široká veřejnost.



S novým Katalogem služeb se seznámil radní pro oblast sociálních věcí Plzeňského kraje Zdeněk Honz při své nedávné návštěvě Domova. Na snímku s ředitelem Domova Jakubem Žákavcem.

Potravinová pomoc v Plzeňském kraji

bude pokračovat v městech Sušice a Horažďovice

I v roce 2013 pokračuje Plzeňský kraj v realizaci projektu potravinové pomoci. Jedná se o formu podpory osob v nepříznivé sociální situaci spojené s finanční nouzí, která pomáhá lidem v těch nejtíživějších případech. Projekt vznikl počátkem roku 2012 na území Plzeňského kraje jako pilotní projekt zaměřený na pomoc lidem v akutní nouzi a lidem s rizikem propadu do dluhové pasti.

Donátorem tohoto projektu se stal Plzeňský kraj, realizátorem Diecézní charita Plzeň. Potravinová pomoc byla poskytována ve městech Domažlice, Přeštice, Klatovy, Tachov a Rokycany a Diecézní charita Plzeň zajišťovala realizaci projektu prostřednictvím sociálních pracovníků svých služeb a organizací partnerů projektu (Člověk v tísni o.p.s., Domus – centrum pro rodinu). Konkrétní pomoci se staly základní potraviny (např. mouka, těstoviny,

luštěniny, chléb aj.). Pomoc byla poskytována ve dvou variantách. Jednorázová varianta byla nabízena osobám v akutní neočekávané krizi, v níž si nejsou schopni pomoci vlastními silami a z vlastních zdrojů. Tato varianta sloužila jen k překlenutí nejhroššího období. V období poskytování humanitární pomoci se s příjemci potravin intenzivně pracovalo, aby byla jejich nepříznivá sociální, zdravotní, psychická, nebo finanční situace vyřešena.

Dlouhodobá varianta byla zaměřena na osoby s dluhy, které nejsou schopny reálně splácet, i přes využití všech zákonných možností pomoci státu. Cílem dlouhodobé pomoci bylo pravidelně měsíčně odlehčit rozpočet osob či rodin, kterým hrozí propadnutí do dluhové pasti. Tímto jim bylo umožněno využít uspořené finanční prostředky na splácení finančních závazků.

Podmínkou ovšem bylo, že příjemce musel každý měsíc předem doložit, že uspořené peníze využil na hrazení splátek (např. potvrzením od věřitele) a musel prokázat ochotu spolupracovat na odstranění ekonomicky neodpovědného chování. V případě nedodržení této zásadní podmínky mu nebyla potravinová pomoc poskytnuta. V roce 2012 získalo potravinovou pomoc celkem 90 osob. Jednalo se zejména o rodiny s dětmi, matky samoživitelky, nezaměstnané a seniory. Důvody, které vedly k hmotné nouzi příjemců, byly především náhlá ztráta zaměstnání a chybějící finanční rezerva, narůstající dluhy, nepříznivý zdravotní stav, absence živitele rodiny nebo rodinné problémy (stěhování, domácí násilí).

Projekt Potravinové pomoci bude pokračovat i v roce 2013 a rozšíří se také na města Sušice a Horažďovice.

Minulost, současnost a budoucnost Šumavy

Nařízením vlády byl v roce 1991 zřízen Národní park Šumava, který měl chránit nejen zachovalou šumavskou přírodu, ale měl umožnit i přiměřený rozvoj šumavských obcí.

Velmi brzy po vyhlášení národního parku byla prosazena myšlenka ponechání přírody přírodním procesům, myšlenka bezzáshovosti, která byla nejsilněji prosazována ve vztahu k lýkožroutu smrkovému (kůrovci). Již v polovině 90. let se kůrovec na části národního parku kalamitně přemnožil a následně došlo k odumření dospělých lesních porostů v prostoru Březníku a Trojmezí. Tlumění kůrovcové gradace si vyžádalo intenzivní těžbu a velké kalamitní holiny po těžbě. Již v té době docházelo k vášnivým diskusím na téma poslání národního parku, k blokádám a silným mediálními prohlášením. Situace se v tomto směru v Národním parku Šumava již nikdy neuklidnila. Došlo k odvolání tehdejšího ředitele Ing. Žlábků, kterému byl vyčítán příliš tvrdý postup proti kůrovci. Další ředitelé Ing. Pavičko a Ing. Krejčí se opět vydali cestou ponechávání velkých částí území samovolnému vývoji a částečné rezignace na ochranu lesa před kůrovcem.



Navíc do stavu lesů Národního parku Šumava zasáhl orkán Kyrill, který způsobil jejich velkoplošnou destrukci a akceleroval již tehdy začínající kůrovcovou kalamitu do obrovských rozměrů.

Vyhrocená situace a po celém území národního parku vrcholící kůrovcová kalamita vyústila v odvolání ředitele Ing. Krejčího a dosazení dr. Stráského a následně Mgr. Mánka do čela národního parku. Poslední dva jmenovaní se po svém nástupu přijatými opatřeními významně podíleli na utlumení kůrovcové kalamity a obnovení dialogu se šumavskými obcemi.

Plzeňský kraj, začal v roce 2010 pracovat na návrhu zákona o Národním parku

Šumava. V reakci na to se chopilo aktivity rovněž MŽP a zpočátku se snažilo sjednotit svoji a krajskou iniciativu. Jelikož se mu ale při jednáních nepodařilo najít shodu mezi zúčastněnými stranami, předal v srpnu 2011 Plzeňský kraj vlastní návrh zákona k projednání do Poslanecké sněmovny Parlamentu ČR. Prvním čtením návrh úspěšně prošel bohužel až v únoru 2013 a v současné době jsou k němu připravovány pozměňující návrhy.

Ministerstvo vlastní návrh zákona dopracovalo s téměř rok a půl dlouhým zpožděním oproti původnímu plánu a hodlá ho předat do Poslanecké sněmovny v nejbližší době. Přijátý zákon musí srozumitelně a trvale definovat cíle a poslání národního parku a stanovit pro budoucnost jasná pravidla pro způsoby péče o toto území. Již několikrát se za 22 let trvání národního parku ukázalo, k čemu vedou nejasná pravidla, nestabilita a absence komunikace. Nyní je prostor kvalitním zákonem na Šumavu navrátit klid a důstojnost, které jí jistě, vzhledem k její historii a kráse, bezesporu náleží.

*Jan Kroupar,
vedoucí oddělení ochrany přírody KÚ PK*

Projekt Klidné příhraničí startuje

Ve spolupráci s přeshraničním Akčním spolkem Čerchov a obcemi v oblasti severozápadní Šumavy a Českého lesa realizuje Plzeňský kraj projekt Klidné příhraničí. Jeho smyslem je zvýšit bezpečnost a plynulost silničního provozu, zlepšit podmínky pro fungování integrovaného záchranného systému a přispět k prevenci a řešení trestných činů. Projekt za 1,25 mil. Eur je financován z programu přeshraniční spolupráce Cíl 3 ČR – Bavorsko. V současné době se zahajuje jeho samotná realizace.

Projekt Klidné příhraničí je založen na navržených dopravních opatřeních a instalaci a následném provozu preventivních zařízení a prvků, které přispějí ke zvýšení bezpečnosti a plynulosti silničního provozu a k jeho monitoringu. V rámci projektu bude ve 27 lokalitách rozmístěno 135 dopravních zařízení. „Jedná se o ukazatele rychlosti a inteligentní ukazatele rychlosti s HDTV kamerou, přičemž tato zařízení budou vybavena softwarem schopným rozpoznávat registrační značky vozidel, dále budou například na vybraných mís-



Projekt Klidné příhraničí představil Tomáš Kuba, vedoucí oddělení metodiky a projektů egovernmentu z odboru informatiky Krajského úřadu Plzeňského kraje

tech vytvořeny 3D přechody,“ uvádí Aleš Tuček, manažer projektu Klidné příhraničí.

Významným prvkem projektu je rozšíření regionální komunikační infrastruktury Plzeňského kraje CamelNET v oblasti příhraničí, které výrazně zlepší podmínky pro přenos dat a současně pro využívání dat získaných z instalovaných dopravně

technických zařízení. Zároveň se zlepší i podmínky pro fungování integrovaného záchranného systému v oblasti příhraničí. „Tento projekt bude zachraňovat nejen majetky, zklidňovat dopravu, ale bude zachraňovat i lidské životy,“ říká Ivo Grüner, náměstek hejtmana Plzeňského kraje pro regionální rozvoj, fondy EU a informatiku.

Soutěž Vesnice roku

Plzeňského kraje 2013 je vyhlášena

Přihlášky do soutěže Vesnice roku Plzeňského kraje 2013 v letošním roce se podávají do 30. dubna 2013. Podrobnější informace spolu s formulářem přihlášky na www.vesniceroku.cz. Město Strážov se stalo Vesnicí roku Plzeňského kraje 2012. Se starostou Strážova Josefem Rouskem přinášíme krátký rozhovor.

Jak je možné, že soutěž Vesnice roku vyhrálo město?

Historický statut města byl Strážovu navrácen v roce 2007, přestože má v současné době 1310 obyvatel a jeho zástavba má podhorský venkovský charakter, takže naše účast v soutěži byla v souladu s jejími pravidly. Ještě prozradím, že jsme se do soutěže loni přihlásili vůbec poprvé s tím, že jsme chtěli zjistit, jak to v soutěži vlastně chodí. O to více jsme byli všichni mile překvapeni, že jsme hned napoprvé v krajském kole zvítězili.

Jak je loňské vítězství vnímáno strážovskými občany?

Vítězství v krajském kole soutěže přijali občané Strážova a všech okolních patnácti přidružených osad s velkým nadšením. Díky zájmu regionálních i celostátních médií to pro naše město znamenalo také velkou propagaci. Všichni jsme si ještě více začali vážit toho, že máme tu čest žít ve Strážově, který nese titul Vesnice Plzeňského kraje roku 2012. Radost ze získaného ocenění byla na první pohled zřejmá z nefalšovaného nadšení stovek občanů, kteří se loni v srpnu slavnostního vyhlášení soutěže na strážovském náměstí zúčastnili.

Přineslo Strážovu ocenění nějakou finanční odměnu?

Přestože finanční stránka nebyla rozhodně tím hlavním důvodem, proč jsme se do soutěže přihlásili, tak příslib dotace od Ministerstva pro místní rozvoj ČR je samozřejmě příjemnou záležitostí. Milion korun za vítězství v krajském kole soutěže jsme se rozhodli věnovat na zkvalitnění vybavení pro volnočasové aktivity dětí a mládeže na Strá-



Starosta Strážova Josef Rousek při přebírání ceny Vesnice roku 2012.

žovsku. Snad se již brzy místní děti dočkají opraveného koupaliště a nových herních prvků v areálu mateřské školy.

Vydražené šaty

budou mít čestné místo

Za částku 25 tisíc korun byly na plese Plzeňského kraje vydraženy šaty z dílny Ústavu umění a designu v Plzni. Získaná částka poputuje studentům právě tohoto vzdělávacího zařízení a nový majitel šatů Jiří Soukup ml. plánuje šaty vystavit mezi designovými výrobky ve vzorkovně firmy Keramika Soukup. Měsíčníku odpověděl Jiří Soukup ml. na několik otázek.

Co Vás vedlo k tomu účastnit se dražby o šaty z dílny Ústavu umění a designu v Plzni? Není to přece jen kousek oblečení na denní nošení...

To sice není, ale jsem velký obdivovatel moderního designu a osobně jsem navštívil novou budovu Fakulty umění a designu v Plzni a již při mé návštěvě mě velmi zaujala nápaditost a originalita studentských prací, které jsem chtěl formou dražby podpořit i po finanční stránce.

Čeká tento umělecký kousek oblečení nějaké čestné místo? Kde budete mít šaty „vystavené“?

Šaty budou mít svoje čestné místo v naší nově rozšířené vzorkovně v Plzni – Křimicích mezi ostatními designovými výrobky.

Jsou to dámské šaty. Už jste je nechal někoho, aby si je vyzkoušel?



Ano, moje čerstvě vdaná sestra, Jana Soukup Líkařová, měla tu čest, moc se líbily.

Ocenili

Stavitele mostů na obou stranách hranice

Ocenění Stavitel mostů 2013 se v polovině března slavnostně předávalo v Centru Bavaria Bohemia v Schönsee. Mezi oceněnými na české straně byli manželé Anna a Karel Kocourkovi – fotografové, starosta Aše Dalibor Blažek, Občanské sdružení Fotbal bez hranic – Česko - německá fotbalová škola z Františkových Lázní a partnerství mezi Základní školou Štěnovice a Základní a střední školou Tiefenbach.

Cena pro české a německé osobnosti – Stavitel mostů 2013 – je udělována za neúnavnou, příkladnou a směr udávající práci při prohlubování dobrého sousedství mezi českými a bavorskými regiony. Slavnostního předání se za Plzeňský kraj zúčastnil náměstek hejtmána pro oblast školství, sportu, kultury a cestovního ruchu, Jiří Struček, za německou stranu mj. Emilia Müller, bavorská státní ministryně pro spolkové a evropské záležitosti. Ve svém projevu náměstek Struček mj. blahořádal oceněným osobnostem, kteří se stávají příkladem pro ostatní a po roce 1989 vykonali mnohé pro stále užší a srdečnou spolupráci západních Čech a Bavorska.

V letošním roce si připomeneme 68 let od okamžiků, kdy město Plzeň bylo zasaženo opakovanými leteckými útoky anglo - amerického letectva. Nejtěžší a nejtragičtější nálet se uskutečnil dne 17. dubna 1945 a jeho cílem se stal železniční uzel Plzeň. Nálet na tento uzel se opakoval i následujícího dne. Vinou nepřesného bombardování byly ale zasaženy především městské části Petrohrad a Slovany. Poslední nálet na Plzeň se uskutečnil 25. dubna 1945 a jeho cílem se stala zbrojní výroba ve Škodových závodech a přilehlé borské letiště. Celkem bylo v období 2. světové války uskutečněno dvanáct náletů na Plzeň, z nichž některé, především ty prvopočáteční byly neúspěšné (např. 17. dubna 1943 byly omylem bombardovány nedaleké Dobřany a psychiatrická léčebna).

Připomínkou těchto válečných událostí v dnešní době jsou nejen zažloutlé fotografie a vzpomínky pamětníků, ale i mnohá pietní místa. O českých obětech náletů nám tak vydává svědectví pietní místo, které je postaveno na místě zasaženého krytu „Jateční kolonie – kryt č. 250“. V Centrální evidenci válečných hrobů toto místo nese označení CZE 3209-5681 (<http://www.valecnehroby.army.cz/>). Další významné pietní místo se nachází v bytové zástavbě městské části Plzeň – Doubravka, mezi ulicemi Sousedská a Partyzánská (CZE 3209-5684). Neméně významné pietní místo se pak nachází v budově bývalé základní školy (dnes konzervatoř) v Masarykově ulici v Doubravce a to na paměť žáků školy, kteří zahynuli při náletu (CZE3209-5685). Pietní místo, které by připomínalo oběti náletu ze dne 18. dubna 1945 na Petrohrad a Slovany nebylo bohužel do dnešních dnů realizováno.

Americké oběti z osádek sestřelených bombardovacích letounů ze dne 25. dub-

na 1945 připomínají pietní místa v obci Čeminy (CZE 3208-6039, 6 letců), v Plzni – Křimicích (CZE 3209-5668, 10 letců) a v Plzni – Liticích (CZE 3209-5195, 6 letců). Další americké oběti s největší pravděpodobností skrývá Ústřední hřbitov v Plzni, kdy v seznamu zpopelněných osob jsou také uvedeny údaje z 3. května 1945 o 4 zpopelněných neznámých amerických letcích.



Na fotografii jsou zachyceni studenti nasazení v rámci 4. požární hotovosti plzeňského Luftschtutzu při odstraňování následků náletu v Jateční kolonii.

Zdroj: Soukromý archiv M. Eisenhammer, foto K. Souček

Německé oběti náletů připomíná pietní místo na Ústředním hřbitově v Plzni – Doubravce, kde mezi uvedenými 1238 jmény se nachází celá řada obětí náletů (CZE 3209-5643).

Celkem si nálety na Plzeň v dubnu 1945 vyžádaly kromě značných materiálních škod i bezmála 1000 lidských obětí. Vzpomeňme na ně i na oběti všech válek.

Milan Jencík



Hořící Plzeň.

Zdroj: Soukromý archiv M. Jencík

Letos již po čtyřicetileté se Plzeň první květnový víkend zahálí do pruhů a hvězd a vrátí se v čase do roku 1945. Od pátku 3. května do pondělí 6. května se návštěvníci města mohou vedle tradičních turistických cílů těšit na mimořádnou událost, kterou květnové oslavy osvobození bezesporu jsou. Emotivní setkání s válečnými veterány, historické vojenské kempy, kolona historických vozidel v ulicích města, víkendový kulturní program a každý rok další a další zajímavosti a novinky – to jsou Slavnosti svobody Plzeň. Poprvé v historii bude jejich součástí také Týden s armádou, město představí novou tematickou výstavu fotografií jednoho z amerických osvoboditelů, zajímavé novinky chystají i jednotlivé military kluby. Proluka v Křižíkových sadech, prostor před KD Peklo v Pobřežní ulici a park za OC Plaza nabídnou ukázky každodenního vojenského života, výstavy zbraní, dobové techniky a vozového parku, ale i tematická setkání a zajímavosti z historie a vojenství. Nezapomenutelným bude již tradiční setkání s veterány, kteří vzpomínají na konec války a vyprávějí své životní příběhy. Pravidelně končí bouřlivým potleskem, objetím a slzami a těší se velkému zájmu Západočechů.



Konvoj historických vojenských vozidel Convoy of Liberty vyjede na Klatovskou třídu v neděli 5. května v 11 hodin.

Program květnových oslav vyvrcholí v pondělí 6. května v podvečer vzpomínkovým pietním aktem u památníku „Díky, Ameriko!“ na Americké třídě.

Informace o připravovaném programu, aktuální informace a novinky jsou k dispozici na webu www.slavnostisvobody.cz.

Jeden den na francouzském lyceu:

Cesta tam a zase zpátky

Po tmě nahmatávám tlačítko budíku, abych učinil přítrž tomuto nekonečnému trápení. Je 6 hodin a mě čeká další školní den na francouzském lyceu. Měl bych si pospíšet, jelikož v 7.15 už musím čekat na autobusové zastávce a vyhlížet školní autobus. A už je tu. Stejně tak jako každý den, i dnes ho řídí náš starý známý pan řidič. Už z dálky vidím jeho zářící úsměv a pleš, na níž se odráží paprsky ranního slunce. Oslepen touto září nastupuji do autobusu. Uvnitř nás uvítá asi čtyřicítka rozespálých obličejů, na jejichž účet se můžeme bezstarostně bavit, aniž by nám kdokoliv rozuměl.

Stejně tak jako v ČR, hodina nezačíná s příchodem učitele (jak se někteří učitelé domnívají), ale s příchodem studentů, což bývá zpravidla cca 3 minuty po zvonění. Zdá se, že 55 minutová hodina nemá konce. Ať už jste na jakémkoliv předmětu, učitel, který vede výklad, je posedlý maturitou a úspěšně předává svůj strach na studenty. V tomto panickém strachu se nese celý den, celý tý-

den, celý rok, ba dokonce i celé středoškolské studium. Žáci se domnívají, že klíčem k úspěšné maturitě jsou perfektně vedené a upravené poznámky. Proto každý penál čítá pravítko a zvyrazňovače a fixky ve všech barvách duhy. Z mých úvah nad tímto tragickým způsobem života mě vytrhává zvonění. Desetiminutová přestávka právě započala. Jestli se říká, že ženy zvládají více věcí najednou, pak jsou všichni francouzští studenti ženy. Během pouhých 10 minut zvládají: dojít si na záchod, vzít si věci ze skříňky a olíbat se (pozdravit se) se všemi svými kamarády, které zrovna potkají. Ve všem tom shonu se ještě zvládají vyhýbat jiným líbajícím se (zdravím se) skupinkám studentů a za chůze si balit cigaretu.

Konečně 12 hodin a my se řítíme ke kantýně, zatímco naši francouzští kamarádi míří k „mekáčce“ se slovy, že jídlo ve školní jídelně je nepoživatelné. Pouze ve dny, kdy se podávají hranolky, je fronta snad až k hranicím se Švýcarskem. Zkušeně se

prodíráme davem, jelikož zdejší obědy jsou oproti obědům v českých jídelnách lahodné. Zvonění ve 12.50 nás opět volá do školních lavic, ale do konce vyučování v 18.00 už zbývá našťást jen chvilka (sarkasmus).

A už znovu čekáme na školní autobus, aby nás odvezl domů. Řidičova pleš hraje v záři zapadajícího slunce všemi barvami. Do půl hodiny už si doma (na rozdíl od mých francouzských rodičů) sundávám boty a již si pokládám otázku: „Které z každodenně probíraných témat se v televizi asi objeví dnes? Bude se mluvit o koňském mase? Sarkozym – bývalém prezidentovi? Hollandovi – současném prezidentovi? O manželství homosexuálů? Či snad o válce v Mali?“ Zasedám k večeři, u které většinou strávím zbytek večera, ba i kousek noci. Pak už usneme velmi rychle s břichy napěchovanými sýrem. Stačí už jen nastavit budík, aby se mohl opakovat každodenní ranní horor.

*Společnými silami napsali
Kristýna Králová a Dominik Vu*

Soutěž

s měsíčníkem

Plzeňský kraj

Soutěžní otázka na měsíc duben zní:

Jak se jmenuje využívání hmyzu jako potraviny, které bude také prezentováno na letošním Apetit Festivalu?

Správné odpovědi zasílejte na adresu: redakce@plzensky-kraj.cz, do předmětu vepište heslo: „Apetit“.

Soutěžíme o vouchery na občerstvení a vstupenky na Apetit Festival 2013.

Podmínky soutěže naleznete na www.plzensky-kraj.cz.

Správná odpověď na otázku z minulého čísla: Hlavní cena festivalu Finále se jmenuje Zlatý ledňáček.

Výherci z lednového čísla:

Koloman Lagin, Plzeň
Vladimír Andrlé, Plzeň
Zdeňka Štichová, Plzeň

Luštíme SUDOKU

3		1		8	2	7	6	
	4	2		5		8		
			6			9		
	1			2		3	8	
	2	3	8		4			6
8					3		1	
1	5		3	4			9	
						1		
2		9	1	7		6	4	

Děkujeme za spolupráci www.sudoku-klub.cz.

Slovo zastupitele

Člověk se celý život učí

Zdálo by se, že toto rčení nemusí nutně platit v politice, ale jak jsem se přesvědčila, opak je pravdou. Učím se, jak být platným členem opozice v krajském zastupitelstvu. Znamená to proniknout do problematiky nejen chodu krajského úřadu, ale i do problematiky kraje jako samosprávného celku. Nekritizovat jen pro kritiku, nevymýšlet problémy, ale racionálně, i když třeba ostře, upozornit na záležitosti, které by měly být řešeny. Po výsledku krajských voleb, které proběhly ve dnech 12. – 13. 10. 2012 a v nichž ODS pod vedením lídra Jiřího Pospíšila unikátně – v porovnání s ostatními kraji – zvítězila (26,48% – 15 zastupitelů; druhá ČSSD 24,89% a taktéž 15 zastupitelů) se bohužel nepodařilo dohodnout důstojné zastoupení našich úspěšných kandidátů (a že máme skutečně reprezentativní zástupce např., zmíněný bývalý ministr spravedlnosti, nyní místopředseda Poslanecké sněmovny PČR Jiří Pospíšil nebo bývalý primátor města Plzně a místopředseda Senátu PČR Jiří Šneberger) v Radě Plzeňského kraje. Byla to svobodná vůle ČSSD, která se mi nemusí líbit, ale tak to v demokratickém

státě prostě je. Více mě ale mrzí, že jako opozice máme pouze minimální zastoupení v komisích a výborech Zastupitelstva Plzeňského kraje. Já sama jsem byla zvolena do Výboru pro veřejné zakázky (v letech 2007 – 2010 jsem byla ve funkci členky Rady města Plzně s kompetencí správy městského majetku a v tomto volebním období s kompetencí nakládání s městským majetkem). Výbor byl ustaven jako novinka! Není překvapením, že Plzeňský kraj chce být otevřený, transparentní a navazuje na praxi města Plzně, které má stejný výbor zřízen již od roku 2000. Co však překvapením je, je to, že tento výbor má uvolněného předsedu! Uvolněný předseda, jak z názvu vyplývá, vykonává tuto funkci na plný úvazek a samozřejmě i za finanční úplatu. A teď' zpět k mé úvodní větě. Je obvyklé, že jako řadový člen výboru se musím s jeho činností seznámit. Patří k tomu



samozřejmě i podrobně seznámení s příslušným zákonem a doplňujícími předpisy. Také s činností příspěvkové organizace Centrální nákup, která většinu veřejných zakázek kraje realizuje. Takže se seznamuji a studuji. Ovšem mé zkušenosti z dosavadních čtyř zasedání jsou, mírně řečeno, rozpačité. Nejsem si totiž

jista, jestli stejná kritéria má nastavena i pan předseda, byť je třeba uznat, že i on se musí s novou funkcí seznámit a sžít. Musím pochválit mé kolegy z výboru, a to i opoziční, kteří projevují daleko větší invenci a profesionalitu, přestože se podkladům věnují ve svém volném čase. A tak nezbývá, než se pilně připravovat, učit se a hlavně doufat, že nově zřízený výbor bude pod vedení UVOLNĚNÉHO předsedy vykonávat profesionálně to, k čemu byl zřízen.

*Helena Matoušová (ODS),
zastupitelka PK*

Dluhová poradna funguje už jeden rok

Již téměř rok je možné domluvit si schůzku s dluhovými specialisty z Poradny při finanční tísni v Plzni. Za celý rok se na tuto bezplatnou službu obrátily skoro tři stovky klientů z Plzeňského kraje, kteří se chtěli poradit o svých závazcích.

Nejčastějším tématem poradenských rozhovorů byly exekuce a oddlužení – osobní bankrot. Díky včasnému kontaktu s poradcem se mnohdy daří exekuce odvrátit či úplně zastavit. Někteří klienti byli velice překvapeni, že poradenství je plně bezplatné. Stejně tak poradna zpracovává oddlužení – osobní bankrot pro klienty zcela zdarma. Bohužel přišli i ti, kteří zaplatili velké prostředky za pochybné komerční poradenství, které k ničemu nevedlo a situaci klienta jen zhoršilo. Mnoho klientů se domnívá, že neziskové poradenství nepotřebuje a částečně se stydí si přiznat, že něco nejde podle plánu. V takových případech je velmi vhodné zkusit zavolat na pondělní bezplatnou linku, která slouží k prvnímu seznámení s činností Poradny a poskytnutí tzv. první pomoci. Většinou následuje objednání na schůzku, které je pro plzeňskou poradnu nutné.



Čím dříve se podaří rozetnout bludný kruh dluhů, úroků z prodlení a pokut, tím menší je celková finanční zátěž. Poradce s klientem probere jeho stávající finanční situaci, koncentruje se na finanční závazky

a majetkové poměry. I takový stav, který se zpočátku jeví jako komplikovaný až neřešitelný, může být po rozhovoru s dluhovými specialistou vidět v jiném světle. Důležitý je především faktor času, aby dluhy příliš nenarostly. Zabránit eskalaci problémů včas je nejlepším řešením. Nejprve bychom si měli udělat přehled o tom, jaké jsou naše výdaje vč. splátek, nájmu, energií a třeba i pojištění. Pak si začneme sepisovat příjmy a majetek, který máme k dispozici. Tím si uděláme obrázek a máme z čeho vycházet. Poradce nás nasměruje tak, aby celková újma byla co nejmenší, případně poradí s konkrétními kroky, které máme podniknout.

Poradna při finanční tísni, o.p.s.

přízemí budovy Martinská 2, Plzeň

Otevírací doba:

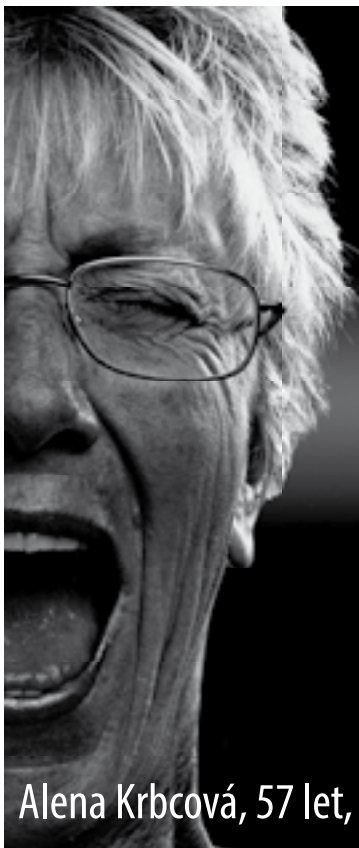
je každá druhá středa od 10.30 do 15.30.

Do Plzeňské poradny je nutné se předem objednat na telefonním čísle 222 922 240.

Bezplatná pondělní telefonní poradenská zelená linka 800 722 722

26. FESTIVAL ČESKÝCH FILMŮ

21.-27. DUBEN 2013



Alena Krbcová, 57 let, lékárnice

finále
plzeň

CO DOKÁŽE FILM
www.festivalfinale.cz

Festival finančně podpořili:

2013 Plzeň

MINISTERSTVO
KULTURY

PLZEŇSKÝ KRAJ

EVROPSKÉ HLAVNÍ MĚSTO KULTURY



Státní fond kultury
České republiky

místní akční skupiny Plzeňského kraje
& Plzeň - Evropské hlavní město kultury 2015
Vás zvou na akci

venkovské expo

aneb veletrh krajiny

19-20/04/2013 Světovar, Plzeň

Tram. č. 2, zast. Brojova. Parkování v areálu - vjezd ze Slovanské aleje.

**Živá prezentace kulturní a turistické nabídky venkova Plzeňského kraje.
Představení regionálního programu Plzeň - Evropské hlavní město kultury 2015.**

živá mapa kraje | zajímavosti venkova | skrytá bohatství
kultura venkova | ohoťníci | lidová hudba | výtvarné dílny
řemeslný jarmark | ochutnávky | venkovská hospoda
Autobus 2015 - mobilní kulturní a informační prostor

19/04/2013 pátek

18:30 Máchův máj - rocková opera

20:15 Viktorka na Řípu - premiéra - vstupné 80 Kč

20/04/2013 sobota

18:00 Dixieland Planá

20:00 Frajara*Putika - ska-reggae

20:15 Viktorka na Řípu - vstupné 80 Kč

vstupné
dobrovolné

www.venkovPlzni.cz