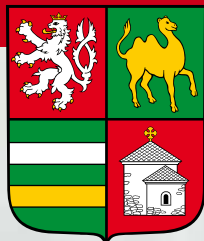


Plzeňský kraj

Číslo 1 | Leden 2013

Ročník 11



Rozhovor

s ředitelem BOHEMIA SEKT

Plzeňský kraj

má schválený rozpočet

Změny

ve veřejné dopravě v roce 2013

Obsah

- 3** Úvodník hejtmana
Milana Chovance
Krátce z Plzeňského kraje
- 4** Rozhovor s Ondřejem Beránkem
- 5** Děti z dětských domovů podpořili
partneři Plzeňského kraje
Prvním občánkem našeho kraje byl
Josef Drábek
- 6** Plzeňský kraj má schválený
rozpočet pro rok 2013
- 8** Plzeňský kraj se stal partnerem
mládežnických družstev HC Škoda
- 9** Na opravy silnic v PK i letos přispěje
Evropská unie
- 10** Rozhovor se Zdeňkou Valečkovou...
Dvojnásobný mistr světa Jáchym
Wiesner nejúspěšnějším...
Hosté z Kréty si vyzkoušeli...
- 11** Domažlická nemocnice bodovala
v projektu Nemocnice ČR 2012
Dětské oddělení Klatovské nemocnice
navštívili hokejisté...
- 12** 5. výročí Schengenu
Exportérem regionu Plzeňský kraj
je společnost Replast Produkt
Plzeňský dům v Bruselu žije kulturou
- 13** Plzeňský kraj láká milovníky
zimních sportů na Šumavu...
- 14** V Liblíně slouží nový sociální
automobil
Proč je Stříbro Stříbro a jak se tu
těžilo olovo
- 15** Co se naučí, budou moci předávat dál
Gastronomický svátek oslavte
v Plzeňském kraji
- 16** Tématem eBezpečnosti byla
sociální síť Facebook
Plzeňský kraj je třetím nejlepším...
Na vybavení mladým hasičům...
- 17** Na plese PK vystoupí...
Anketa Žebřík 2012 startuje...
- 18** Kraj a univerzita budou více
spolupracovat
Soutěžíme s měsíčníkem Plzeňský
kraj
- 19** Slovo opozice
Mateřskou školu v Nezvěsticích...
- 20** Změny ve veřejné dopravě
v roce 2013



Plzeňský kraj

Pro Plzeňský kraj vydává:
NAVA - Nakladatelská a vydavatelská agentura
náměstí Republiky 17, 301 00 Plzeň
Náklad: 255 000 výtisků
E-mail: redakce@plzensky-kraj.cz
Registrováno pod číslem: MK ČR E 14873
Distribuce výtisků zdarma
Neoznačené články jsou redakčními materiály
Foto na titulní straně: archiv Bohemia Sekt, s.r.o.

PLZEŇSKÝ KRAJ

Krajský úřad Plzeňského kraje, odbor sociálních věcí, v souvislosti s novelou zákona č. 359/199 Sb., o sociálně-právní ochraně dětí, pořádá

PRAVIDELNÉ DNY OTEVŘENÝCH DVEŘÍ pro zájemce o náhradní rodinnou péči.

Dny otevřených dveří se konají každé první pondělí v měsíci od 16.00 do 18.00 hodin, v kanceláři č. 161 v budově Krajského úřadu Plzeňského kraje, Škroupova 18, Plzeň.

Zájemci o náhradní rodinnou péči zde získají základní informace o zprostředkování pěstounské péče, pěstounské péče na přechodnou dobu a o osvojení.

Setkání se mohou zúčastnit i stávající pěstounské a osvojitelské rodiny, které jsou ochotny se podělit o své praktické zkušenosti a seznámit se se změnami v náhradní rodinné péči.

Na setkání s Vámi se těší kolektiv oddělení sociálních věcí

iREPORT.cz
MUSIC & STYLE MAGAZINE

PLZEŇSKÝ KRAJ

ŽEBŘÍK SLAVÍ 20 LET

VÁS ZVOU SLAVNOSTNÍ VYHLÁŠENÍ HUDEBNÍCH CEN

ŽEBŘÍK

2 0 1 2

iREPORT MUSIC AWARDS

15. BŘEZNA 2013
Pátek • Parkhotel Plzeň

MODERUJÍ

Tomáš HANÁK a Klára VYTISKOVÁ

HRAJÍ

CHINASKI NIGHTWORK

CELESTE BUCKINGHAM • MŇÁGA A ŽDORP

PRAGO UNION + LIVĚ BAND • DJ STAGE + AFTER PARTY

www.ankebazebrik.cz

Úvodník Milana Chovance

hejtmana Plzeňského kraje (ČSSD)

Vážení Západočeši!

Úvodem mi ještě jednou dovoluji, abych Vám popřál úspěšný nový rok 2013, zejména hodně zdraví a osobního štěstí. Čím jsem starší, tím silněji si uvědomuji, že přátelství není prázdné klišé. Je to přání toho nejdůležitějšího, co v životě potřebujeme. Proto si dovoluji připojit jednu dobrou zprávu. Aktuálně nehrozí uzavření žádné z krajských nemocnic, ani zásadní omezení péče v některé z nich. Plzeňskému kraji se totiž podařilo uzavřít nové smlouvy se zdravotními pojišťovnami pro všechny krajské nemocnice. Věřím, že tak spadl kámen ze srdce nejen mně, ale všem, kteří se v posledním roce obávali o osud zdravotnictví v kraji a často neváhali prostřednictvím různých petic vyjádřit svůj názor. Za tuto podporu velice děkuji!

Máme tak za sebou sice důležité vítězství, ale spousta práce je ještě před námi. Nyní musíme po dlouhém období nejistoty naše nemocnice stabilizovat a nastavit pravidla tak, abychom jim dokázali garantovat dlouhodobý vývoj. Čeká nás dlouhá a komplikovaná diskuse o tom, kde a jak najít úspory a zároveň

neohrozit udržitelný rozvoj zdravotní péče v kraji. Stále ale platí a bude platit, že v našem kraji nepřipustíme zavírání nemocnic nebo jejich částí. Podobně konzistentní chceme být i v oblasti finanční krajských aktivit. Náš kraj má schválený rozpočet na rok 2013. Pro všechny je určitě skvělou zprávou, že i nové vedení kraje se drží filozofie nezadlužovat se a neprojídat budoucnost. Brát si úvěry je sice možná lákavé, ale po fázi půjčování a utrácení přichází povinnost splácet. Dokud to nebude nezbytně nutné, nechceme kraj zadlužovat.

Předpokládám proto, že i pro rok 2014 budeme schopni připravit vyrovnaný rozpočet. Nejen nad rozpočtem, ale i nad všemi dalšími klíčovými dokumenty a rozhodnutími jsme připraveni diskutovat s opozicí. Nechceme planě politikařit a hádat se. Máme zájem o odbornou diskusi, o vzájemný respekt a o hledání těch nejlepších řešení pro náš kraj. Pevně věřím, že tento přístup ocení nejen všichni kolegové v krajském zastupitelstvu, ale

i naši voliči, kterým budeme společně za čtyři roky opět skládat své účty.

*S přáním všeho dobrého
Milan Chovanec*



Krátce z Plzeňského kraje

Přihlaste se do soutěže JuniorErb

Plzeňský kraj ve spolupráci se Sdružením Český zavináč vyhlásil krajské kolo soutěže Junior Erb 2013. Soutěž je určena mladým lidem do 18 let, kteří se aktivně zajímají o internet a tvorbu webových stránek spojených s určitou obcí, městem, městskou částí, regionem apod. Zapojit se mohou jak jednotlivci, tak týmy (2/3 týmu a přihlašovatel musí být mladší 19 let – datum narození po 23. březnu 1994). Může se jednat i o školní třídy, které vytvářejí podobné projekty v rámci výuky.

Soutěžící může porovnat své schopnosti v tvorbě webových stránek se svými vrstevníky, navázat zajímavé kontakty, promluvit si s odborníky na informační technologie. Škola se díky soutěži může zviditelnit nejen v rámci svého, ale v případě úspěchu jejího soutěžícího (-í) i v rámci celé republiky.

Přihlašovat se můžete až do 17. února 2013 na www.juniorinternet.cz/souteze. Během března proběhnou krajská kola. Více informací na www.plzensky-kraj.cz.

Rostliny prvohor ukazuje Západočeské muzeum

Do 10. února 2013 je možné hlavní budově Západočeského muzea v Plzni (Kopeckého sady 2) navštívit výstavu Zkřemenělé rostliny prvohor. Tato výstava návštěvníkům nabízí ke zhlédnutí zkřemenělá prvohorní dřeva (araukarity), zejména z tradičních nalezišť na Plzeňsku, jako samorosty velkých kmenů a z nich vytvořené esteticky působící zrcadlově lesklé nábrusy. Velká pozornost je věnována fotografické dokumentaci anatomické stavby těchto dřev a jejich druhovému rozlišení. Podobným způsobem jsou představeny zkřemenělé rostliny i z jiných nalezišť v ČR. Zajímavá je také expozice zkřemenělých dřev z lokalit z Afriky, Ameriky, Ukrajiny a Německa. Krátký alternativní animovaný film „Proměny“ promítaný na výstavě znázorňuje evoluci života v jednotlivých geologických obdobích.

Na nákup do staré Plzně

Až do 7. dubna 2013 je možné navštívit výstavu Na nákup do staré Plzně, kterou připravilo Západočeské muzeum v Plzni do prostor Národopisného muzea v Plzni (náměstí Republiky 13). Výstava ukazuje nakupování v 19. století, a to prostřednictvím vybavení a výzdoby obchodů, kterou tvořily například vyřezávané mořské panny či ryby, visící nad pultem v koloniálních. Návštěvníci mohou obdivovat také ozdobné krabice na čaj, které byly restaurovány v roce 2011. Největší význam měly pro město Plzeň výroční trhy, kam se sjížděli prodejci ze všech koutů Čech i sousedního Bavorska. Nabídka zboží byla tehdy mnohem prostší než dnes, a proto bylo i méně specializovaných obchodů. Své krámky měli někteří řemeslníci, zatímco potraviny a další suroviny prodávali hokynáři a obchodníci koloniálním zbožím. Návštěvník může porovnat, jak se změnila nabídka pro kupující před více než 200 lety a dnes.

Rozhovor s Ondřejem Beránkem

ředitelem společnosti BOHEMIA SEKT

Plzeňský kraj je proslavený především jako kraj piva. Ve Starém Plzenci ale sídlí i společnost, která dala název českému sektu – BOHEMIA SEKT. Se společností uzavřel koncem roku Plzeňský kraj dohodu o vzájemné spolupráci. Pod pokličku firmy, kde se připravují tyto prestižní nápoje již 70 let, jsme nahlédli s jejím novým ředitelem Ondřejem Beránkem.



Máme za sebou Silvestrovský přípitek, kdy většina Čechů vítá nový rok právě „bohemkou“, čím si připijíte na Nový rok s rodinou Vy?

Příchod nového roku, stejně jako další významné události, slavíme v rodině samozřejmě „bublínkami“. Při slavnostnějších příležitostech, jakou je Nový rok, si připijeme sektem Bohemia Sekt Prestige nebo Chateau Radyně. Láhev sektu ale otvíráme i jen tak, když si chceme udělat se ženou či přáteli hezký večer. V poslední době nejčastěji sáhne po Bohemia Sekt Chardonnay nebo Blanc de Noirs, popřípadě (a obzvláště pak v létě) rádi popijeme Rosé brut. Sekt je totiž nápojem nejen pro výjimečné okamžiky, ale také pro chvíle klidu a pohody. To se snažíme naučit i naše zákazníci.

V předchozích rozhovorech jsem se dočetla, že jste vystudoval matematické inženýrství... Jak se to stane, že matematický inženýr řídí vinařský podnik?

Ve Starém Plzenci, kde firma BOHEMIA SEKT sídlí, žiji od narození. Když se mi v roce 1998 naskytla možnost pracovat

u tak atraktivní firmy, jakou BOHEMIA SEKT beze sporu už tehdy byla, navíc v místě mého bydliště, neváhal jsem ani minutu. Přestože název tehdy obsazené pozice „analytik – rozborář“ nezněl zrovna atraktivně. V podniku tedy pracuji již patnáct let a pozice předsedy vedení a ředitele BOHEMIA SEKTU je pro mě pochopitelně velkou výzvou – nejen proto, že nejsem z oboru, ale také protože jsem Plzeňským rodákem, a tím pádem ještě více na „očích“. Jsme ale silná a zdravá společnost, a tak nepochybuji o tom, že se nám podaří stávající pozice firmy nejen udržet, ale dále je posílit. O tom, že se nám to zatím daří, svědčí také umístění v anketě Českých 100 nejlepších, za loňský rok jsme si o 2 příčky polepšili a umístili se na 23. místě.

Kolik zaměstnanců má v současné době společnost BOHEMIA SEKT? Víte například o nějakých „rodinných klanech“, které ve Vaší společnosti pracují už léta?

Považujeme se trochu za „rodinnou firmu“. Skupina BOHEMIA SEKT má celkem 280 zaměstnanců. Ve Starém Plzenci, a zejména pak ve vinařstvích na Moravě, pracují celé rodiny, nebo blízcí příbuzní. Některá příjmení jsou díky jejich rodinným nositelům s naší firmou dlouhá léta spojena, v Mikulově například Ondrašíkové či Jakešové. Nebo jiný

PROFIL

Ondřej Beránek (40) stojí v čele vedení společnosti BOHEMIA SEKT od začátku roku 2012. V největší vinařské firmě v Česku pracuje od roku 1998, nejprve jako finanční analytik, později jako vedoucí a následně manažer controllingu. V listopadu 2003 byl jmenován do funkce finančního ředitele a zvolen za člena představenstva s odpovědností za finanční řízení celé skupiny BOHEMIA SEKT. Od září 2006 zastával v představenstvu funkci místopředsedy. Za rok 2007 obsadil třetí místo v anketě Finanční ředitel roku.

Vystudoval Fakultu aplikovaných věd na Západočeské univerzitě v Plzni, obor matematické inženýrství. Je ženatý, s manželkou Marcelou má dvě dcery – Kateřinu (11) a Hanu (7 let). Ve volném čase se věnuje především sportu - tenis, horské kolo a lyže.



příklad - náš vedoucí výroby sektů, pan Josef Švéda, pracuje ve společnosti už 21 let, a to mu ještě není ani 40!

V naší společnosti opravdu nejsou výjimkou lidé, kteří zde pracují celý život, a my jsme na to pyšní. Nejvýznamnější osobnost, jež zasvětila svůj život BOHEMIA SEKTU, je bezesporu pan Josef Vozdecký, který ve společnosti pracoval dlouhých 42 let, z toho 21 let na postu nejvyšším. Od něj jsem pomyslnou štafetu přesně před rokem převzal.

BOHEMIA SEKT je známá především sektem, ale to není to jediné, co nabízíte...

Řekne-li se sekt, není to pouze jedna značka nebo dokonce jeden produkt. Naše společnost dnes vyrábí 16 různých druhů sektů. Každý z nich je jedinečný svou harmonií, aromatickou vůní i chutí. V našem portfoliu jsou jak suché sekty, tedy kategorie brut či extra brut, tak sekty kategorií sec, demi-sec a doux čili sladké.

Jsme ale zároveň také významným producentem špičkových tichých vín značek Habánské sklepy, Víno Mikulov, Chateau Bzenec a Vinařství Pavlov. Mezi naše „rodinné stříbro“ dnes patří také Pražská vodka, nejznámější vodka na českém trhu, a likéry s prvorepublikovou tradicí Dynybyl.

BOHEMIA SEKT přichází v posledních letech téměř každoročně s nějakými novinkami, na co se můžeme těšit letos?

V letošním roce chystáme pro naše zákazníky nový sekt, nová tichá vína, ale i novinku z kategorie lihovin. Zatím nemohu prozradit více, ale věříme, že své zákazníky a milovníky dobré gastronomie v průběhu roku hned několikrát příjemně překvapíme.

Děti z dětských domovů

podpořili partneři Plzeňského kraje

Šeky v celkové hodnotě 1 281 500 korun předali partneři Plzeňského kraje na akci „Advent s Plzeňským krajem“, která se uskutečnila koncem prosince v Západočeském muzeu v Plzni.

Díky příspěvkům pozvaných zástupců společností spolupracujících s Plzeňským krajem se dětem z vybraných dětských domovů v kraji splní některá vánoční přání. Akce „Advent s Plzeňským krajem“ se uskutečnila už podruhé. Svě umění na akci předvedly pěvecké sbory

plzeňského Dětského domova Domino pod vedením Dagmar Frouzové a trio Barbora Haasová, Matouš Křiváček a Vojtěch Novák z Konzervatoře Plzeň. „Děkujeme partnerům za příspěvky, díky nimž mohou udělat dětské domovy pro děti něco navíc. Moc si vážím práce zaměstnanců dětských domovů. To, co dělají, není práce, je to poslání,“ uvedl v úvodní řeči hejtmán Milan Chovanec. Zakončil ji slovy: „Nejkrásnější je to, co tady po sobě zanecháme.“

Na adventním setkání vystoupil s promluvou také biskup František Radkovský: „Snažme se, aby nikdo o Vánocích nezůstal sám. Budu prosit boha, aby vám požehnal za to, co děláte.“ První ročník charitativní akce „Advent s Plzeňským krajem“ se uskutečnil v loňském roce v areálu Muzea a galerie severního Plzeňska v Mariánské Týnici a získané prostředky byly rozděleny na zážitkovou turistiku dětí z dětských domovů.



Program zpestřilo vystoupení hudebníků z Konzervatoře Plzeň.



Publikum potěšilo vystoupení dětí z Dětského domova Domino.



Biskup František Radkovský při promluvě.



Děti na pěvecké vystoupení připravila Dagmar Frouzová.



Prvním občánkem

našeho kraje byl Josef Drábek

Jako každý rok i letos hejtmán Plzeňského kraje Milan Chovanec pozve na krajský úřad první občánky narozené v Plzeňském kraji a jejich rodiče. Jako první novorozenec našeho kraje se ve FN Plzeň, 1. ledna 2013 v 2.10 hodin narodil Josef Drábek s váhou 3,48 kg a výškou 48 cm. Ve stejné porodnici přišla na svět také prv-

ní holčička. V 6.35 hodin se narodila Ellen Říčařová s mírami 3,65 kg a 51 cm.

Tradicí se stalo, že děti narozené první den v roce v Plzeňském kraji spolu s jejich rodiči jsou uvítáni hejtmánem Plzeňského kraje. Obě děti získají od hejtmána finanční dar ve výši 10 tisíc korun a hračku.

Plzeňský kraj má schválený

Plzeňský kraj jediný nezadlužený

Plzeňský kraj se ani v příštím roce nezadluží. Rozpočet počítá s objemem příjmů ve výši 4 759 903 000 korun, objemem výdajů ve výši 4 967 903 000 korun a financováním z vlastních zdrojů ve výši 208 000 000 korun. Pro rozpočet Plzeňského kraje pro rok 2013 hlasovalo 24 zastupitelů, proti bylo 18 zastupitelů, jeden zastupitel se zdržel hlasování. Zastupitelstvo Plzeňského kraje je složeno ze 45 členů.

Na otázky týkající se sestavování krajského rozpočtu odpovídal náměstek hejtmána Plzeňského kraje Václav Šlajs (ČSSD).

Pro sestavování rozpočtu kraje vzhledem k volbám nebylo moc času...

Krajský rozpočet byl v loňském roce již připravován od léta. Faktem je, že nově zvolená rada musela reagovat na vývoj ekonomiky a připravený rozpočet upravit.

Bilance rozpočtu na rok 2013 Plzeňského kraje v tis. Kč	
Příjmy celkové	4 759 903
z toho daňové	3 352 325
Výdaje celkové	4 967 903
Financování - vlastní zdroje	208 000

a celkové výdaje činí 4 968 mil. korun. Rozdíl 208 mil. korun je dofinancován z rezerv kraje, tj. přebytků hospodaření minulých let.

Ještě se vraťme k daňovým příjmům. Proč jejich výnos v posledních letech klesá?

Příčin je více. Je zde krize - naše ekonomika je v recesi a pak pravicové vlády výrazně snížily přímé daně (firm i fyzických osob). A právě z těchto daní hospodaří kraje a obce. Naopak se zvyšují nepřímé daně, ale z jejich výnosu jde pouze část DPH krajům a obcím.



Náměstek hejtmána Plzeňského kraje Václav Šlajs (ČSSD).

Vývoj daňových příjmů dle jednotlivých daní v tis. Kč, srovnání let 2005, 2008 a 2012			
Rozpočtová položka	2005	2008	2012
Daň z příjmů - zaměstnanci	700 766	741 670	776 237
Daň z příjmů - podnikatelé	98 300	67 049	13 751
Daň z příjmů - kapitálové výnosy	39 946	66 516	84 916
Daň z příjmů - firmy	844 509	1 049 566	832 964
Daň z přidané hodnoty	1 261 904	1 761 671	1 678 807
Správní poplatky	1 200	1 299	1 928
Celkový součet	2 946 625	3 687 771	3 388 603

Pojďme k vlastnímu rozpočtu. Jaké jsou jeho priority?

Tak především ten fakt, že Plzeňský kraj bude i nadále nezadluženým krajem. Rozpočet zabezpečuje v nezbytné míře rozvoj kraje ve všech jeho oblastech.

Nejvíce peněz směřuje tradičně do dopravy a prioritou je i zdravotnictví. Do investic celkem půjde cca 1 600 mil. korun.

O jaké úpravy šlo?

Zatímco daňové výnosy pro kraj činily v r. 2008 (ještě za krajské vlády ODS) 3 687 mil. korun, tak pro rok 2013 předpokládáme tyto příjmy jen ve výši 3 352 mil. korun, což při započtení kumulované inflace za 5 let činí pokles reálných daňových příjmů skoro o 900 mil. korun.

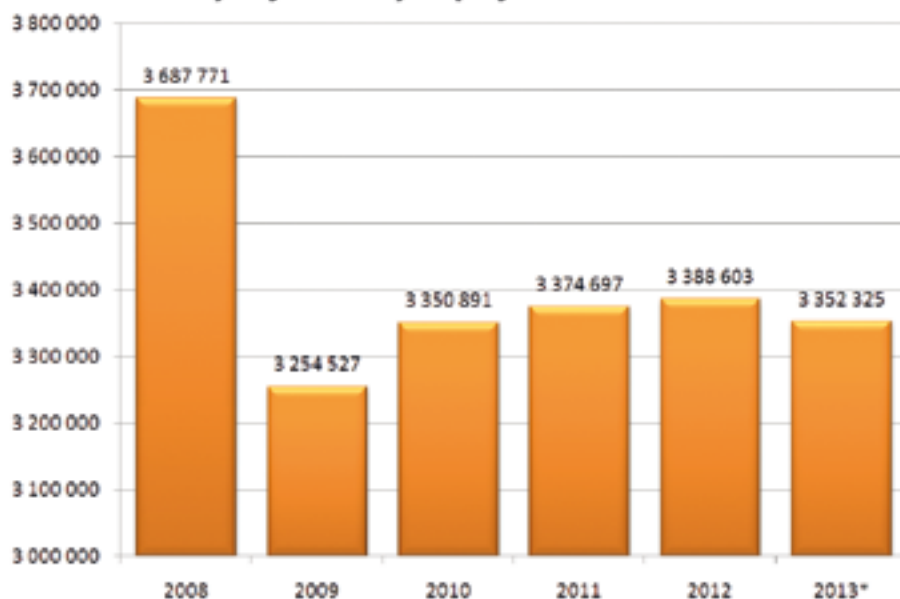
Pokud jsou nižší příjmy, musí být nižší i výdaje?

Samozřejmě. Kraj musí šetřit, kde se dá. Především na provozních výdajích. Zde šetříme meziročně cca 10 %. Celkové příjmy však nižší nejsou, neboť využíváme peněz vrácených z předfinancovaných projektů EU a následně těchto peněz využíváme na financování projektů nových.

S jakými příjmy a výdaji tedy rozpočet Plzeňského kraje na rok 2013 počítá?

Celkové příjmy činí 4 760 mil. korun (z toho daňové příjmy 3 352 mil. korun)

Vývoj daňových příjmů od roku 2008 v tis. Kč



rozpočet pro rok 2013

kraj v České republice

Jaké dopravní stavby budou v příštím roce financovány?

Z těch největších stavba západního okruhu Plzně či most v Jateční ulici v Plzni. Dopravních staveb je samozřejmě více. Nejde však jen o výstavbu nových komunikací, ale i o opravy a údržbu stávajících komunikací a i o zabezpečení dopravní obslužnosti kraje. Celkem do dopravy jako celku jde cca 2 500 mil. korun.

Terčem kritik bývá krajské zdravotnictví. Jak toto je krajem financováno?

České zdravotnictví má vážné finanční problémy. Vzhledem k moderním metodám roste jeho kvalita, ale stát není schopen tuto kvalitu financovat. Krajské nemocnice jsou dlouhodobě podfinancované. Za obdobné výkony dostávají od zdravotních pojišťoven výrazně méně peněz než nemocnice státní či soukromé. A i v rámci krajů dostává náš kraj o 9 % méně peněz, než činí krajský celorepublikový průměr. Z toho logicky vyplývá, že hospodaření nemocnic kraje je v deficitu.

Neznamená to, že se má občan našeho kraje obávat o kvalitu a dostupnost zdravotní péče?

Určitě ne. Krajské nemocnice mají po složitých tahačích uzavřeny se zdravotními pojišťovnami nové smlouvy a kraj i nadále bude sanovat jejich hospodaření tak, aby byla v kraji zabezpečena kvalitní a dostupná zdravotní péče.

Hovoříme o šetření. Jak to vypadá s platy politiků a úředníků krajského úřadu?

Politici kraje mají sníženy platy již 2 roky o 5 % a následně byly tyto platy „zmrazeny“. Průměrný plat úředníků krajského úřadu pak činí cca 28 000 korun hrubého (tj. 21-22 tis. Kč čistého a v porovnání s Magistrátem města Plzně jsou o cca 1 000 korun nižší. Pro rok 2013 je plánován jejich nárůst o 1 %.

S jakými výhledy počítáte do budoucna. Vidíte tzv. „světélko na konci tunelu“?

Doba je složitá a Evropu zasáhla zřejmě složitější a delší hospodářská krize.

Zajímavé ale je, že zatímco všechny naše sousední státy vykazují mírný růst ekonomiky, tak ta naše je v mínusu.

Z českého pohledu vidím následující řešení: 1. Více prorůstové ekonomické politiky vlády, 2. Náš obchod více rozšířit

na východní trhy, 3. Systém vzdělávání devším podporou technického vzdělávání. přizpůsobit novodobým potřebám, pře-

Výdaje návrhu rozpočtu na rok 2013 v tis. Kč dle jednotlivých oblastí KÚPK				
Oblasti KÚPK	Běžné	Investiční	Projekty EU	Celkem
Doprava	1 424 360	101 625	979 897	2 505 882
Školství a tělovýchova	352 140	8 510	2 363	363 013
Kultura a cestovní ruch	229 731	5 000	25 548	260 279
Regionální rozvoj	12 500	27 500		40 000
Životní prostředí	34 600	16 000	2 949	53 549
Sociální věci	68 912	0	2 076	70 988
Zdravotnictví	492 213	0		492 213
Krizové řízení a IZS	12 920	17 000		29 920
Majetek	43 953	151 047		195 000
Fondy a programy EU	6 000	0	8 062	14 062
Ostatní financování	50 600	32 000	11 344	93 944
Vnitřní správa	282 613	7 387		290 000
Zastupitelé	50 600	0		50 600
Bezpečný kraj	5 000	0		5 000
Informatika	13 545	16 455	98 453	128 453
Klatovská nemocnice	0	375 000		375 000
Celkem	3 079 687	757 524	1 130 692	4 967 903

Srovnání daní v Evropě				
	složená daňová kvóta daně + pojistné	daň firem	daň osoby	DPH S/Z
Česko	35%	19%	15%	15% / 21%
Německo	40%	30%	47%	7% / 19%
Rakousko	43%	25%	50%	10% / 20%
Francie	43%	34%	46%	2% / 5% / 20%
Belgie	44%	44%	34%	6% / 12% / 21%
Slovensko	31%	23%	25%	10% / 20%
Polsko	34%	19%	32%	5% / 8% / 23%

Příklad podfinancování nemocnic v Kč				
základ	nemocnice v Plzeňském kraji			průměrná nemocnice v ČR
	Domažlice	Rokycany	Klatovy	
operace slepého střeva	18 701	20 261	22 069	25 282
běžný porod	9 493	10 284	11 202	12 833

Výběr dopravních staveb plánovaných na rok 2013 v Kč. (stavby s plánovanou realizací výdajů v roce 2013 nad 100 mil. Kč)	
západní okruh Plzně, Domažlická-Křimická	335 548 000
most v Jateční ulici	140 000 000
rekonstrukce silnice II/605 hr. okr. TC/PS - Bor	124 900 000
silnice II/230 Nepomuk - Přeštice, 1. část	118 700 000

Plzeňský kraj se stal partnerem

mládežnických družstev HC Škoda Plzeň

Deklaraci o spolupráci mezi Plzeňským krajem a HC Škoda Plzeň podepsali v plzeňské ČEZ Aréně hejtmán Plzeňského kraje Milan Chovanec a jeho náměstek pro oblast školství, sportu, kultury a cestovního ruchu Jiří Struček s generálním manažerem klubu HC Škoda Plzeň Martinem Strakou a prezidentem klubu HC Škoda Plzeň Tomášem Tesařem.

Smlouva deklaruje společný zájem na zkvalitňování výchovy a zlepšování

tréninkových podmínek mládežnických družstev HC Škoda Plzeň. Za tímto účelem Plzeňský kraj poskytne HC Škoda Plzeň finanční dotaci ve výši 2 500 000 korun. „Pro rozvoj sportu v Plzeňském kraji je třeba podporovat především mládež. Ta plzeňská – hokejová má navíc dobrý vzor v Martinovi Strakovi, kterého jsme letos uvedli do Dvorany slávy,“ uvedl hejtmán Milan Chovanec. HC Škoda Plzeň jmenuje Plzeňský kraj generálním

partnerem mládežnických družstev HC Škoda Plzeň a současně ho bude uvádět na oficiálních akcích a webových stránkách jako svého generálního partnera.



Tomáš Tesař, Martin Straka a hejtmán Milan Chovanec (ČSSD) po podpisu smlouvy.



Slavnostní zahájení utkání.



Vyhlášení vítězů soutěže s Plzeňským krajem o přestávce hokejového utkání.

Na opravy silnic v Plzeňském kraji

i letos přispěje Evropská unie



Zahájení provozu na rekonstruované komunikace v Meclově na Domažlicku (z celkových nákladů 25 mil. Kč pokryl příspěvek z fondů EU přes 21 miliónů) se spolu s místními občany zúčastnili také zástupci Plzeňského kraje v čele s náměstkem pro dopravu Jaroslavem Bauerem.

Přes tři miliardy korun investuje Plzeňský kraj do oprav a rekonstrukcí silnic v souvislosti s tzv. ROP (Regionálním operačním programem) Jihozápad. V celkem šesti tzv. „výzvách“ přitom z této částky pokryje 2,6 miliardy z fondů EU.

Klatov ulevil dokončený severozápadní obchvat města, odvádějící z jeho centra část dopravní zátěže – finanční podpora z EU činila v klatovském případě 235 miliónů korun,“ říká náměstek hejtmána pro oblast dopravy Jaroslav Bauer.

Starým Plzencem za téměř 45 miliónů korun, na podzim zahájenou další etapu západního okruhu Plzně či rekonstrukci pro Plzeň strategické spojovací komunikace mezi Doubravkou a Severním Předměstím – Jateční třídy.

Některé z těchto stavebních akcí jsou už dokončeny, jiné probíhají a další se teprve připravují – celkem jsou jich čtyři desítky. Z právě probíhajících rekonstrukcí komunikací lze jmenovat např. průtah

V seznamu připravovaných rekonstrukcí komunikací nechybí ani menší obce – např. silnice II/200 Horšovský Týn – Vidice za 50 miliónů korun nebo rekonstrukce mostů v Manětíně za 24 miliónů.



S. Liška a náměstek hejtmána J. Bauer (ČSSD) při otevření nové komunikace.

„Díky této aktivitě Plzeňského kraje už se dočkali opravené komunikace např. občané v Meclově na Domažlicku či v Manětíně na severním Plzeňsku, obyvatelům



První výkop stavby další etapy západního okruhu Plzně v úseku Domažlická - Křimická provedl hejtmán Plzeňského kraje Milan Chovanec (ČSSD) za mimořádné pozornosti médií. Celkové náklady budou činit 700 miliónů korun, z toho 600 milionů pokryje příspěvek z fondů EU.

Rozhovor se Zdeňkou Valečkovou

ředitelkou Střední školy v Boru

Škola byla založena jako Zemědělské odborné učiliště v Boru u Tachova ve školním roce 1960/1961. Ve školním roce 1980/1981 došlo ke sloučení 3 škol stejného zaměření pod jedno vedení. Sloučilo se Zemědělské odborné učiliště v Boru u Tachova, v Tachově a v Horšovském Týně. Toto řešení se ukázalo jako nevyhovující. Proto od školního roku 1983/1984 Střední odborné učiliště zemědělské, Bor u Tachova, spravovalo pouze místně odloučené pracoviště v Tachově.

Na rozhodování žáka při volbě povolání mají pořád zásadní vliv rodiče. Pamatujete na ně?

Samozřejmě. Rodiče našich současných i potencionálních žáků jsou pro nás nejen klienty, ale i důležitými partnery. Oslovujeme je osobně na třídních schůzkách regionálních základních škol, nabízáme jim setkávání v rámci různých prezentačních akcí naší školy, od Dne otevřených dveří, přes Burzu škol, Motivační kroužky pro podporu technického vzdělávání, až po individuální návštěvy všech našich pracovišť teoretické i praktické výuky.

Rozhodující je také uplatnitelnost absolventů na trhu práce. Jaká je vaše



spolupráce s firmami – potencionálními zaměstnavateli vašich žáků?

Navázali jsme kontakty se značnou částí okolních firem, ve kterých by naši absolventi mohli najít uplatnění. S některými nás váže i vzájemně prospěšná partnerská smlouva. Dovolila bych si jmenovat např. KERMI Stříbro. Nesmím zapomenout ani na Agročas Částkov, kde vzájemná spolupráce začala rekonstrukcí historické zemědělské techniky našimi žáky pro Vesnické muzeum a pokračuje smlouvami o poskytování smluvního pracoviště odborného výcviku.

Spolupracujete i s jinými sociálními partnery a institucemi?

Jsem moc ráda, že jsme se zásluhou vstřícnosti a zájmu MÚ Bor stali pomyslnou součástí města. Přijali nás do kruhu jím zřizovaných příspěvkových organizací a sdružení. Pořádáme jak společné akce, na kterých se prezentujeme (naposledy při Slavnostním rozsvícení vánočního stromu), tak např. poskytujeme naši víceúčelovou školní jídelnu pro pořádání jejich společenských akcí. Jsme členem Místní akční skupiny Český les a v rámci jejich aktivit jsme např. spoluorganizátory Regi-

onálního dne a Regionálního večera MAS. Nesmím zapomenout na významnou spolupráci s Regionální hospodářskou komorou Plzeňského kraje.

Jaké plány a cíle si kladete do budoucna?

Ten nejvýznamnější cíl a jemu podřízený plán je: zachovat i do budoucna současnou nabídku vzdělávání u nás v Boru, aby se místní i z okolí mohli vzdělávat doma. Aby neodcházeli z regionu za vzděláním a následně i za prací. Abych byla konkrétnější: v rámci podpořeného projektu ROP bych chtěla dokončit modernizaci odborného výcviku, kde pak bude např. výuka svařování probíhat na moderním treňažeru pro virtuální svařování, stejně jako počátky praktické výuky autoškoly, ty ale na moderním autotrenažeru. Nejnovější technikou pro autodiagnostiku a montážní práce opět přiblížíme výuku ve školních pracovištích reálné praxi.

Nabídka studia:

Učební obory s výučním listem

- Mechanik opravář motorových vozidel (automechanik)
 - Opravář zemědělských strojů
 - Kuchař – číšník
- #### nástavbové studium
- Podnikání

Dvojnásobný mistr světa

Jáchym Wiesner nejúspěšnějším sportovcem roku

I letos se na závěr roku uskutečnilo již tradiční vyhodnocování nejlepších spor-



Náměstek hejtmana Jiří Struček (ČSSD) a ředitelka Milena Majerová s oceněnými sportovci.

tovců Sportovního gymnázia Plzeň, jehož zřizovatelem je Plzeňský kraj. Sál Komorního divadla v Plzni zaplnili především studenti, pedagogové i ostatní pracovníci této školy. Na akci nechyběl ani náměstek hejtmana Jiří Struček.

Akci zahájila ředitelka školy Milena Majerová, která poděkovala žákům a absolventům. „Bezpochyby byste nedosáhli takových úspěchů bez podpory pedagogů, trenérů, rodičů či známých,“ připomněl Jiří Struček ve svém poděkování studentům. Vyhlášení zpestřilo taneční vystoupení studentek gymnázia. Pak už na jeviště přicházelo postupně 27 sportovců, kteří přijali ocenění i blahopřání ke svým sportovním úspěchům. Trojici neúspěšnějších tvořili: házenkářka Markéta Jeřábková, judista David Pulkrábek a kickboxer Jáchym Wiesner.

Hosté z Kréty

si vyzkoušeli výrobu svíček

Jedním z projektů, který realizují některé školy z Plzeňského kraje, je Partnerství Comenius Regio. Ve dnech 12. - 16. prosince 2012 se v rámci tohoto projektu v Plzni konalo 2. mezinárodní setkání s názvem „Environmentální turismus - alternativní cesty“.

Tentokrát zástupci Odboru školství, mládeže a sportu Krajského úřadu Plzeňského kraje přivítali osmičlennou delegaci z Kréty. Pro hosty byl připraven bohatý program. Při návštěvě SOŠ a SOU v Horšovském Týně měli možnost sledovat výuku některých předmětů. V horažďovickém domě dětí a mládeže si spolu s dětmi zkusili výrobu svíček ze včelího vosku a ruční malování svícňů. V květnu navštíví desetičlenná delegace z Plzeňského kraje partnerskou oblast na Krétě, a tak se bude spolupráce nadále rozvíjet.

Domažlická nemocnice

bodovala v projektu Nemocnice ČR 2012

Domažlická nemocnice se opět umístila v celostátním hodnotícím projektu „Nemocnice ČR 2012“ mezi nejlepšími zdravotnickými zařízeními v zemi a v žebříčku Plzeňského kraje je v souhrnu třech různých hodnocení regionální jedničkou. Průzkum v projektu se v roce 2012 realizoval od 1. března do 30. září.

„V ročníku 2012 rozhodovalo pomocí internetu i tištěných dotazníků bezmála 41 tisíc hospitalizovaných pacientů. Nově vytvořená sada otázek byla zaměřena na bezpečnost pacientů a na kvalitu poskytované péče,“ uvedl předseda pořádající organizace David Vavřina. V celostátním hodnocení skončila Domažlická nemocnice mezi šedesátkou zařízení, která obdržela v hodnocení nejvíce hvězdiček, tedy pět. To znamená, že spokojeno bylo přes 80 procent pacientů. V ČR je v současnosti přes 180 nemocnic.

Umístění Domažlické nemocnice v jednotlivých kategoriích hodnotícího projektu Nemocnice ČR 2013

<i>kategorie</i>	<i>umístění</i>	<i>výsledek</i>
hospitalizovaní pacienti	3. v PK, mezi 59 nejlepšími v ČR	87,5 % spokojenosti
ambulantní pacienti	1. v PK, mezi 36 nejlepšími v ČR	91,1 % spokojenosti
zaměstnanci	1. v PK, v ČR nehodnoceno	71,1 % spokojenosti
čekání v ambulanci	2. v ČR	nezveřejňuje

V kraji byla v tomto ukazateli Domažlická nemocnice těsně třetí. Vyhrála ale ve spokojenosti ambulantních pacientů, ve spokojenosti zaměstnanců a také ve speciální kategorii Nejkratší doba čekání v ambulancích.

Pacient nemůže úplně přesně vyhodnotit, zda je při léčbě zvolen správný postup. To prokáže až skutečný výsledek léčby. V dotaznících se tak promítá hlavně přístup lékaře a vůbec personálu. „Dobrý výsledek je tedy kolektivní práce. Pacient hodnotí, zda byl důkladně vyšet-

řen, zda se dozvěděl všechny informace, které od lékaře potřebuje, hodnotí, jak rychle přijde k lůžku na zavolání sestřička, jestli se dobře najedl, nebo i zda leží v čistém,“ popisuje ředitelka Domažlické nemocnice Alena Vyrutová.

Hodnotící projekt připravuje organizace HealthCare Institute od roku 2006. Pravidelně se hodnotí spokojenost pacientů a od roku 2008 i spokojenost zaměstnanců. Později se také anketa mezi pacienty rozdělila na spokojenost hospitalizovaných a ambulantních.

Dětské oddělení Klatovské nemocnice

navštívili hokejisté HC Škoda Plzeň

Dětské oddělení Klatovské nemocnice v prosinci navštívila trojice hokejistů extraligového klubu HC Škoda Plzeň. Michal Dvořák, Jiří Hanzlík a Dan Růžička v doprovodu primáře oddělení Jiřího Havránka a radního Plzeňského kraje pro oblast zdravotnictví Václava Šimánka rozptýlili

téměř dvacítku malých pacientů, kteří jsou hospitalizováni v nemocnici kvůli nemoci či úrazům, a popřáli jim brzké uzdravení. Zároveň rozdali fotografie s vlastními podpisy a dárky, jako jsou trika, čepice, ozdoby na vánoční stromeček, přívěsky a podobně. Rodiče a personál také

pozvali na další utkání dobře rozjeté sezony.

„Když zrovna nehrajeme, tedy třeba v létě nebo teď při reprezentační přestávce, navštěvujeme různá zařízení, jako je dnes nemocnice nebo i dětské domovy či domovy pro lidi s postižením. Dnes jsme dětem a jejich rodičům přáli hlavně, aby na Vánoce byli spolu, ale už doma,“ řekl obránce plzeňských Indiánů Jiří Hanzlík. „A doplňujeme také přání, aby se do nemocnice už nikdy nemuseli vracet. I když zrovna do téhle nové v Klatovech, kde pokoje vypadají fakt příjemně a je tu usměvavý personál, by mně den dva na lůžku místo nějakého dvoufázového tréninku úplně nevadily. Nemám teplotu?“ ptal se odlehčeně útočník Michal Dvořák.

Podle tatínka jedné z malých pacientek byla návštěva velmi příjemná. „To je skvělý nápad přijít se takhle podívat na děti a dát jim před Vánoci drobné dárky. Viktorka sice pány nezná, ale určitě jí rozptýlení potěšilo. Už toho asi Ježíšek tolik nepřinese,“ zavtipkoval Vladimír Šušarjev po hokejové nadílce. „Pro děti je to zpestření. Je to fajn,“ říká další z rodičů Dagmar Keřlíková, maminka Adrianky.



Hokejisté Jiří Hanzlík, Dan Růžička a Michal Dvořák při návštěvě Klatovské nemocnice spolu s radním Plzeňského kraje Václavem Šimánkem (ČSSD).

5. výročí

Schengenu

V prostoru bývalé celnice na česko-bavorské hranici Železná Ruda - Bayerisch Eisenstein si v prosinci zástupci České republiky a Spolkové republiky Německo připomněli připojení České republiky k Schengenské dohodě.

Akce se konala za politické podpory obou zemí – za Plzeňský kraj se zúčastnil náměstek hejtmána pro oblasti regionální rozvoj, fondy EU a informatika Ivo Grüner, který vyzdvihl hlavně úspěšně se rozvíjející spolupráci obou zemí a hlavně našich společných příhraničních území. Za Bavorskou stranu promluvil zemský rada okresu Regen Michael Adam – zástupce generace, která již zavřené hranice pamatuje jen z vyprávění rodičů a prarodičů. Možnost překročit hranice bez jakékoli kontroly mu již přijde běžné a pro obyvatele právě příhraničních regionů nezbytné.

Zástupci policie ovšem zmínili i stinnou stránku volného přecházení hranic. Obě země bojují v současné době s rozvinutým drogovým obchodem, který se snaží všemi silami potlačit. Na obou stranách existují společné hlídky policistů, které se snaží tyto kriminální činy eliminovat.

Na závěr proběhla zdravice generální konzula Jiřího Hlobila.

Exportérem regionu

Plzeňský kraj je společnost Replast Produkt

Jubilejní 15. ročník soutěže Exportní cena DHL UNICREDIT představil své vítěze. V kategorii Exportér regionu Plzeňský kraj zvítězila společnost REPLAST PRODUKT, spol. s.r.o.

Vyhlášení cen se uskutečnilo koncem listopadu v Praze. V jedné z hlavních kategorií, kterou je „Středně velká společnost“, zvítězila společnost BAUER TECHNICS, s.r.o., která se specializuje na stavby a technologické systémy pro velké zemědělské farmy pro chov hospodářských zvířat. Druhou hlavní kategorií - „Malá společnost“, ovládla PBS ENERGO, a.s., výrobce parních a expanzních turbín, navazující na výrobu energetických zařízení v PBS Velká Bíteš, a.s.

Vítězem kategorie „Exportér regionu – Plzeňský kraj“ se stala společnost REPLAST PRODUKT, spol. s.r.o. zabývající se výrobou a prodejem výrobků z PVC, podlahových desek pro vnější a vnitřní použití. „Exportérem teritoria – Německo“ byla zvolena společnost VÚK, spol. s.r.o., která si odnesla ocenění i za 3. místo v kategorii „Středně velká společnost“ a zabývá se výrobou jednoúčelových strojů a zařízení pro gumárenský průmysl a výrobou manipulační techniky.



Ivo Grüner, náměstek hejtmána Plzeňského kraje předává cenu vítězi Exportér regionu – Plzeňský kraj Ing. Blažkovi, REPLAST PRODUKT.

Zbývající dvě ocenění „Nejúspěšnější klient CzechTrade“ a „Nejúspěšnější klient CzechTrade Plzeňského kraje“ získaly UNISTAV, a.s. (dodavatel staveb) a TS Plzeň, a.s. (prodej hydraulických a vulkanizačních lisů, zařízení pro válcovny a třtinové mlýnice). Do finálního hodnocení letošního ročníku soutěže Exportní cena DHL UniCredit se dostalo 106 společností.

Plzeňský dům v Bruselu žije kulturou

Od slavnostního otevření nového zastoupení Plzeňského kraje v Bruselu dne 1. června 2012 se ve vlastním domě uskutečnilo 12 různých akcí.

Nejviditelnější z nich byla instalace sochy pojmenované „Babylonská věž“ na náměstí před Plzeňským domem, jejíž vernisáž se uskutečnila u příležitosti týdne evropských měst a regionů Open Days 9. října 2012. Jedná se o sochu ze dřeva, kterou navrhli a následně zrealizovali studenti Ústavu umění a designu Západočeské univerzity v Plzni. Jejimi autory jsou Vojtěch Soukup, František Dvořák a Jakub Hanzl, všichni tři studenti ateliéru sochařství na Západočeské univerzitě v Plzni. Odhalením sochy mladých a nadějných umělců z našeho kraje jsme chtěli ukázat, že kromě známého piva máme co nabídnout i v kulturní oblasti a podpořit tím i ambice a reputaci města Plzeň jako Evropského města kultury pro rok 2015. Socha je zároveň nepřehlédnutelným elementem v par-



Babylonská věž před Plzeňským domem v Bruselu.

ku na náměstí a pomohl nám dostat naši novou adresu do povědomí lidí v Bruselu, neboť stále ještě býváme konfrontováni

s tím, že nás hledají na bývalé adrese Českého domu v Bruselu.

Za nejzábavnější akcí je možné označit předpremiérové promítání filmů pro děti a mládež JUNIORFEST ve dnech 25. až 27. října 2012, během kterého se v Plzeňském domě promítaly filmy Modrý tygr, Saxána a lexikon kouzel a Tady hlídám já. A veliký zájem vyvolala také možnost po filmech podebatovat například s legendárním režisérem Václavem Vorlíčkem.

Akce, která potvrdila, že se Plzeňský dům již dostal „na mapu“ Bruselu, proběhla na přelomu listopadu a prosince 2012. Jednalo se o prodejní akci, kdy se veřejnosti nabídla možnost koupit designové kusy dámské a pánské módy, doplňků či šperků od mladých českých umělců. „V tomto trendu budeme pokračovat i v roce 2013 a jsem přesvědčen, že připravované akce budou minimálně stejně úspěšné, jako akce roku loňského,“ dodává na závěr náměstek hejtmána Ivo Grüner.

Plzeňský kraj láká milovníky zimních sportů

na Šumavu i do panenských brdských lesů

Šumavu, brdské lesy, Český les, to vše mohou v Plzeňském kraji objevovat milovníci zimních sportů. Jaké jsou v Plzeňském kraji možnosti pro lyžaře, snowboardisty a běžkaře? Přinášíme podrobný přehled areálů, tipů na běžecké výlety a ostatních rad.

Šumava pro rodiny s dětmi i náročné lyžaře

Největší lyžařský areál Špičák na české straně Šumavy nabízí všechny druhy sjezdovek, od těch pro úplné začátečníky a malé děti až po nejprudší českou sjezdovku Šance. Pro letošní sezonu se sjezdovky navíc hodně rozšířily, takže lyžování je tu bezpečnější. K dispozici je snowpark vhodný pro začátečníky, pokročilé i zkušené snowboardisty.

Otevřeno je denně, ve středu, pátek a sobotu probíhá navíc oblíbené večerní lyžování. Lyžařům a snowboardistům je k dispozici lyžařská a snowboardová škola, půjčovna a servis, tři restaurace a tři rychlá občerstvení. Levné ubytování seženete přímo v areálu. Informace a sněhové zpravodajství v průběhu zimy na stránkách areálu - www.spicak.cz

Pro rodiny s dětmi je vhodný zejména areál Samoty nebo Nad Nádražím v Železně Rudě. V obou areálech nabízí denní i večerní lyžování. Na Samotách v centru Železné Rudy je pojízdný koberec pro nejmenší lyžaře, veškeré zázemí pro maminky s malými dětmi a dětský koutek je v restauraci přímo u vleku, kde se skvěle najíte. Ubytovat se můžete v apartmánech přímo v areálu, parkování je u areálu.

Středisko Nad Nádražím leží v Železně Rudě přímo u železniční zastávky, jsou tu dvě sjezdovky střední obtížnosti. Funguje tady tzv. služba baby sitting pro děti od 3 let.

V Železně Rudě najdou zábavu také milovníci snowboardu. Snowpark v areálu Belveder je velmi oblíbený. Belveder nabízí denní i večerní lyžování, lyžařskou školu, půjčovnu a servis.

Máte-li rádi menší sjezdovky, můžete vyrazit na Weissovou louku. Široký a mírnější svah v blízkosti Špičáckého sedla mezi vrcholky Špičák a Pancíř je vhodný pro malé děti a začátečníky. Pěkná a dlouhá sjezdovka Alpa louka na Špičáku uspokojí také zdatnější lyžaře.

Další sedačková lanovka na Železnorudsku vede na vrchol Pancíř s mezizastávkou Hofmanky. Pod lanovkou vedou dvě sjezdové tratě pod sedačkovou lanovkou na Pancíř. Přes silnici u dolní stanice lanovky je k dispozici zdarma parkoviště.

Za zimními radovánkami nemusíte až do hor

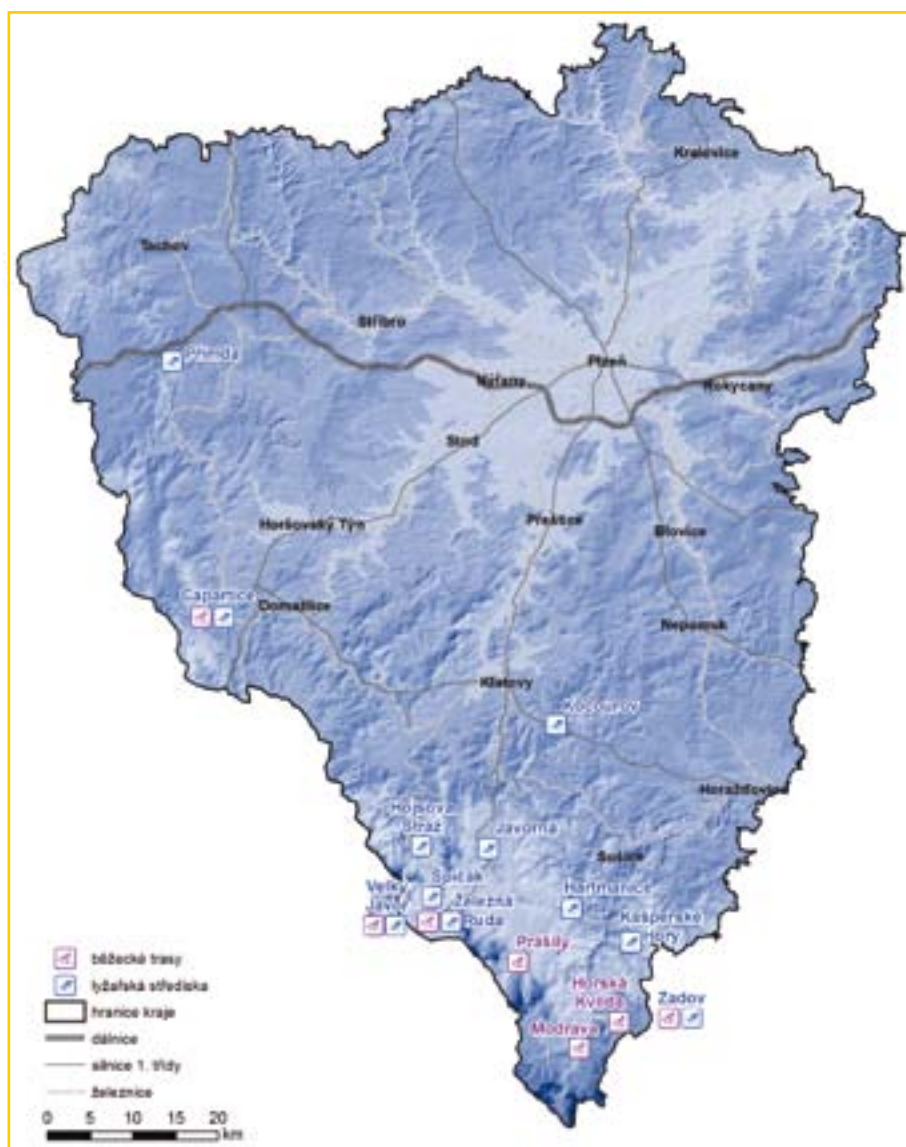
Při dobrých sněhových podmínkách stačí zajet za Klatovy. Sedm kilometrů směrem na Horažďovice přímo u silnice leží Ski Kocourov. Menší areál je vhodný zejména pro výuku dětí. Mají tu i lyžařskou školu, občerstvení a zaparkovat můžete přímo u areálu.

Slalomový svah a cvičnou louku najdete také na Tachovsku. Ski areál Přimda je otevřen denně podle sněhových podmínek. Upravují také běžecké trasy o délce 2 a 4 kilometry. Po lyžovačce si můžete zajít zaplavat nebo do sauny.

Na snowboard i lyže můžete do Kašperských hor. Ski areál Kašperské hory má několik sjezdovek, snowpark a snowtubing. Provozují tu denní i večerní lyžování.

Lyžovat se dá také v Železně Rudě U Debrníku, tady je 540 metru dlouhá poma. Na Godlhofu pod Hofmankami, v Hojsově stráži na dlouhé louce a Zátíší a v Nezdicích na Šumavě. Na Domažlicku najdete sjezdovku Sádek u Capartic.

Další zimní tipy naleznete na www.turisturaj.cz



V Liblíně slouží nový sociální automobil

Vozidlo Renault Master s kapacitou devět přepravovaných osob včetně řidiče bylo předáno koncem prosince přímo na nádvoří zámku Liblín. Vozidlo převzal ředitel Domova sociálních služeb (DSS) Liblín Petr Kounovský od zástupce společnosti Kompakt s.r.o. Pavla Černého za přítomnosti člena Rady PK Zdeňka Honze, zástupců přispívajících společností a v neposlední řadě za přítomnosti těch nejdůležitějších – obyvatel domova v Liblíně.

K získání vozidla podle jeho slov nevedla jednoduchá cesta, ale nakonec se podařilo získat finanční prostředky a pořídit devítimístné vozidlo pro potřeby domova. „Velice rád bych poděkoval společnosti Kompakt s.r.o, všem společnostem a úřadům, kteří se podíleli na získání potřebných finančních prostředků na zakoupení sociálního vozidla, hlavně za jejich lidský přístup právě k občanům s různým druhem postižení, kteří díky jejich lidskému citění mohou plnohodnotně prožít další dny svého života,“ uvedl ředitel DSS Liblín Petr Kounovský.



Ředitel DSS Liblín Petr Kounovský, radní Zdeněk Honz (ČSSD) a Pavel Černý při křtu nového automobilu.

„Vedení Plzeňského kraje již několikrát ukázalo, že život seniorů a postižených spoluobčanů mu není lhostejný. V dnešní době neuspokojivého financování sociálních služeb ze strany státu, jsem rád, že

na vedení Plzeňského kraje se mohou vždy spolehnout, a že tento kraj nenechá svoje seniory a handicapované spoluobčany na pospas negativní sociální politice,“ doplnil Kounovský.

Proč je Stříbro Stříbro

a jak se tu těžilo olovo

Město Stříbro se nejmenuje Stříbro jen tak. Pojmenování se mu dostalo po tomto drahém kovu, který se v okolí města těžil již od 12. století, vůbec nejdéle na území Čech. Vedle stříbra se tu poté těžil i zinek a olovo a právě o těžbě olova ve Stříbře pojednává nová publikace autora Karla Neubergera s názvem Zlatý věk dobývání olověných rud u Královského horního města Stříbra. Kniha vznikla na základě znovuobjevených zápisků stříbrského kronikáře Watzka doplněných fotografiemi a dalšími listinami. „Jsou to vlastně opisy originálních listin, které byly zničeny při požáru,“ vysvětlil Karel Neuberger a vyjádřil i poděkování za spolupráci při vzniku knihy Kateřině Sladké, Jindřišce Netrvalové a Zbyňku Navrátilovi. Finančně na vydání publikace výrazně přispěl i Plzeňský kraj.

Na křtu knihy se v prosinci loňského roku sešel celý stříbrský Hornický spolek,



Knihu pokřtili: (zleva) Karel Neuberger, autor, Bohuslav Červený, starosta Stříbra, Václav Plojhar, ředitel SUL o.z. Diamo Příbram, Milan Štoll, ředitel Kermi Stříbro a Václav Votava, poslanec PČR a krajský zastupitel.

jehož je autor členem a mnoho významných hostů. Jedním z těch, kteří měli čest knihu pokřtít, byl i poslanec a krajský zastupitel a také stříbrský občan Václav Votava. „Hornický spolek je jedním z neaktivnějších ve městě a pomáhá svou činností vytvářet jakousi image města pro turistický ruch,“ ocenil práci spolku poslanec.

Podle jeho názoru každé město, které se chce prosadit v turistickém ruchu a Stříbro rozhodně má co nabídnout, by mělo být něčím zvláštní, vytáhnout nějakou svou specifickou, něco, čím se odlišuje. Tady je to právě ta tradice hrdého královského horního města, již pomáhá hornický spolek i svou bohatou publikační činností obnovovat a vytvářet.

Ale nejsou to jen publikace o hornictví, kterých už mimochodem vzniklo sedm. Spolek vybudoval u bývalé štoly Prokop hornický skanzen, kde může návštěvníkům města nabídnout prohlídku štoly, jízdu důlním vláčkem podél řeky a expozici důlní techniky. „Letos

jsme také prodloužili naučnou hornickou stezku ze 7 na 35 zastavení a návštěvníci na trase v délce 30 km zavítají nejen do Stříbra, ale i okolních obcí Sytna, Milíkov, Vranova a Kšic. Pořádáme akce celý rok, ale naše hlavní sezona je v létě,“ uzavírá hornickou pozvánku do Stříbra Karel Neuberger.

Co se naučí, budou moci předávat dál

Vzdělávání zaměstnanců firem se stává standardem, školící a vzdělávací programy však pro své zaměstnance organizují za přispění Evropské unie i veřejné instituce. Do projektu s názvem „Podpora nabídky vzdělávacích programů pro pracovníky veřejného sektoru Plzeňského kraje“ je v současné době zapojeno 58 účastníků.

„Projekt se zaměřuje na vzdělávání zaměstnanců vybraných institucí veřejného sektoru Plzeňského kraje, jako je např. Magistrát města Plzně nebo Krajský úřad Plzeňského kraje, pracujících na pozicích středního a vyššího managementu. Hlavním cílem projektu je rozšířit dovednosti a znalosti těchto pracovníků prostřednictvím studia 15 vzdělávacích programů. Vzdělávací programy jsou zacíleny na prohloubení znalostí např. v oblasti ekonomie a financí, manažerských dovedností či řízení lidských zdrojů, tedy znalostí, jež jsou pro výkon veřejné správy nezbytné,“ říká vedoucí úseku vzdělávání Markéta Dobošová. Vzdělávací programy jsou orientovány na vzdělávání pracovníků ve veřejném sektoru, ale přináší také poznatky a metody z komerčního sektoru, které jsou využitelné ve veřejné správě s cílem zvýšit její výkon a efektivitu.

„Úspěšní účastníci projektu budou navíc po ukončení projektu v rámci jeho udržitelnosti dále lektorsky rozšiřovat nově



získané znalosti mezi své kolegy z dalších institucí veřejného sektoru Plzeňského kraje, což představuje unikátní a inovativní způsob zkvalitňování a prohlubování znalostí zaměstnanců veřejného sektoru Plzeňského kraje,“ doplňuje Dobošová.

V České republice jsou tyto iniciativy podporovány i z fondů EU a jedním

z příkladů je právě projekt „Podpora nabídky vzdělávacích programů pro pracovníky veřejného sektoru Plzeňského kraje“. Tento projekt je realizovaný v rámci Operačního programu Vzdělávání pro konkurenceschopnost z globálního grantu Plzeňského kraje a je spolufinancovaný z Evropského sociálního fondu a státního rozpočtu.



Na vzdělávání zaměstnanců veřejného sektoru je zaměřen program „Podpora nabídky vzdělávacích programů pro pracovníky veřejného sektoru Plzeňského kraje“.

Gastronomický svátek

oslavte v Plzeňském kraji

„Nejezte blbě!“ Tak zní motto IV. ročníku Grand Restaurant Festivalu, nad kterým převzal záštitu hejtmán Plzeňského kraje Milan Chovanec.



Po úspěšném třetím ročníku, který navštívilo přes 22 000 hostů, se festival rozšiřuje do celé České republiky, účastní se jej více restaurací a prodlužuje se doba konání festivalu: od 15. ledna do 28. února 2013. Předprodej na www.grandrestaurantfestival.cz.

Festival probíhá přímo v interiérech vybraných TOP podniků z publikace Maureův výběr Grand Restaurant. Hosté mohou ochutnat luxusní delikatesy za zvýhodněné ceny. Novinkou tohoto unikátního gastronomického svátku je propagace lokálních surovin, biopotravin a ekologických farem, které spolupracují s festivalovými podniky. „Těší mě, že Plzeňský kraj podpořil konání svým způsobem ojedinělé akce, kterou Grand Restaurant Festival bezesporu je. Myslím, že turisté nehledají jen zajímavé památky, rozmanité kulturní vyžití, ale i regionální gastronomické speciality,“ zdůraznil Jiří Struček, náměstek hejtmána Plzeňského kraje pro oblast školství, sport, kultura a cestovní ruch. „Ukazuje se, že v lákadlech pro tuzemské i zahraniční návštěvníky je gastroturistika stále silnější téma. A když je plzeňský region znám především

díky pivu, tak právě tento festival odkrývá nabídku i dalších gastronomických zážitků v podobě regionálních specialit, připravených na základě tradičních receptur. A tak nám vlastně konání Grand Restaurant Festivalu pomáhá více zdůraznit skutečnost, že Plzeňský kraj není jen atraktivní turistická, kulturní, ale i gastronomická destinace,“ uzavřel Jiří Struček.

V Plzeňském kraji se účastní tyto restaurace:

Angus Steak House, Pražská 23, Plzeň
Angusfarm, Soběsuky 9, Nepomuk
Aureole Golf Dýšina, Horomyslická 1, Dýšina
Budino, Pallova 6, Plzeň
El Cid, Bar de Tapas, Křížkovy sady 1, Plzeň
Golden Fish, U Borského parku 27, Plzeň
Hazuka hotel, Indigo, Zborovská 18, Plzeň
La Provence El Cid, Kopeckého sady 12, Plzeň
U Štěpána, Vojetice 9, Petrovice u Sušice

Tématem

eBezpečnosti byla sociální síť Facebook

Problematika nových technologií a zejména rizika spojená s jejich používáním. To je hlavní zaměření programu eBezpečnost 2012. Před koncem roku byli v rámci programu vylosováni úspěšní řešitelé on-line kvízu, který probíhal na webových stránkách projektu Plzeňský kraj – bezpečný kraj. Otázky se týkaly bezpečnosti na Facebooku a součetilo se o tři iPady.

Soutěžní kvíz obsahoval 20 otázek a tři výherci iPadu byli vybráni z 1 500 úspěšných řešitelů. Předání cen na Krajském úřadě Plzeňského kraje proběhlo za účasti náměstka hejtmána pro oblasti regionální rozvoj, fondy EU a informatika Ivo Grünera a oceněny byly také školy nejlépe zapojené do programu.

Projekt eBezpečnost se zaměřuje převážně na školy. Odborným týmem jsou učitelé zdarma proškolení v tématech kyberšikany (r. 2011) nebo Facebooku (r. 2012). Po proškolení získávají informační brožury k daným tématům, plakáty do tříd a informační letáky pro rodiče.

V rámci celkového vyhodnocení projektu eBezpečnost jsou proto letos nově oceněny také školy, které jsou do programu nejlépe zapojeny. Nejúspěšnějšími školami letos byly: Masarykova ZŠ, Jiráskovo nám., Plzeň; ZŠ Klatovy, Čapková ul.; ZŠ a MŠ Halže a Integrovaná střední škola živnostenská, Škroupova ul., Plzeň. Školy získají prostřednictvím svého zřizovatele finanční dar ve výši 20 000 Kč. Peníze budou školy moci využít ke zvýšení bezpečnosti žáků při práci s internetem.

„Všeobecně panuje názor, že dětem a mládeži je prostředí internetu důvěrně známé a že jsou o jeho využívání informováni dostatečně. To, že někdo tráví hodiny denně na internetu, dokáže stahovat filmy a chatovat s přáteli, však ještě neznamená, že dokáže předcházet rizikům, která s sebou užívání moderních technologií přináší,“ říká koordinátor projektu eBezpečnost Zdeněk Weber.

Preventivní program eBezpečnost byl odstartován v prosinci 2010. Jeho cílem je zvýšit informovanost veřejnosti v oblasti bezpečného využívání moderních informačních technologií. Program se zaměřuje především na ty nejohroženější, tedy na děti a mládež.

Plzeňský kraj

Je třetím nejlepším Místem pro život 2012

Podle výsledků druhého ročníku unikátního výzkumu Místo pro život se nejlépe žije v Královéhradeckém kraji. Na druhém místě skončilo hlavní město Praha, třetí příčku obsadil Plzeňský kraj, který v předchozím ročníku zvítězil. O konečném žebříčku krajů rozhodla nejen statistická data, ale také průzkum mezi 1400 respondenty z celé ČR a kolegiem 20 respektovaných osobností napříč všemi obory.

Prvenství Královéhradeckému kraji zajistila zejména atraktivita regionu pro investory. Přes CzechInvest plynulo na Královéhradecko třikrát více peněz, než je celorepublikový průměr. Kraj se může pochlubit také výrazně nižší mírou trestné činnosti nebo množstvím pracovních příležitostí pro hendikepované.

Druhým nejlepším Místem pro život 2012 je hlavní město Praha, které je srdcem všech dálničních a železničních cest s hustým provozem, ale je zde vyšší pravděpodobnost dopravní autonehody než kdekoli jinde v České republice. Metropole nabízí svým obyvatelům až o 70 % více pracovních příležitostí. Absolventi středních škol zde mají na výběr z velkého



MÍSTO PRO ŽIVOT

množství významných univerzit a za vzděláním nemusejí odcházet do jiných krajů.

Třetí příčku obsadil Plzeňský kraj. Region nabízí svým obyvatelům nadprůměrné množství pracovních příležitostí. Zdravým i hendikepovaným.

Na zdejších silnicích se ve srovnání s celorepublikovým průměrem stane asi polovina dopravních nehod. Obyvatelé Plzeňska dýchají čistší vzduch a vyprodukují nejméně komunálního odpadu.

Celkové výsledky

1. Královéhradecký kraj
2. Hlavní město Praha
3. Plzeňský kraj
4. Jihočeský kraj
5. Vysočina
6. Liberecký kraj
7. Zlínský kraj
8. Pardubický kraj
9. Karlovarský kraj
10. Jihomoravský kraj
11. Středočeský kraj
12. Olomoucký kraj
13. Ústecký kraj
14. Moravskoslezský kraj

Na vybavení mladým hasičům

přispěl Plzeňský kraj

Mladí hasiči z SDH Radochovy v listopadu obdrželi předčasně vánoční dárek v podobě nového hasičského vybavení, které sbor pořídil s velkou pomocí Plzeňského

kraje. „Děti se už teď těší, až nové věci vyzkoušejí. Za tento finanční dar Plzeňskému kraji moc děkujeme,“ uvedl starosta obce Neurazy Miroslav Hrubý.



Na ples Plzeňského kraje

zaspívá Hana Zagorová a Dalibor Janda

Ples kraje patří tradičně k vrcholům plzeňské plesové sezony. A stejné ambice má i letos. Konat se bude 2. března 2013 v plzeňském Parkhotelu a nohy tu návštěvníkům roztančí nejen muzika v podání jednoho z nejlepších plzeňských tanečních orchestrů, Okiii Bandu, ale i hvězdy české popmusic. Chybět nebude ani půlnoční překvapení a dojde také na charitativní dražbu. Večerem bude provázet Jan Čenský.

Plzeňský taneční orchestr OKiii Band bude vévodit taneční zábavě v hlavním sále. V repertoáru OKiii Bandu si bezpo-

chyby každý najde to, co je blízké jeho hudebnímu vkusu – ať už je to taneční hudba, jazz nebo swing. Nebudou chybět ani světové evergreeny či nejnovější hity české i zahraniční hudební scény. A na své si přijde i ten, kdo si rád zaspívá a zatančí na lidovou notu.

Jaký by to však byl ples bez hvězd hudebního nebe. Pódium bude na letošním plesu patřit Haně Zagorové a Daliboru Jandovi. Každý ples má dvě neoddelitelné složky: kromě hudby je to pochopitelně tanec. Ples kraje přichystal v tomto ohle-

du pro své návštěvníky inspiraci vpravdě hvězdnou. S vystoupením Lion's Dance přijde Lenka Sekaninová Kantová. Ve své taneční show předvedou tance standardní i latinskoamerické.

Kromě tradiční plesové zábavy v hlavním sále nabídne ples kraje i zábavu pro vyznavače jiných druhů taneční muziky. V sále Conferenza bude připraven DJ s nepřeberným množstvím hitů současných i oldies. Součástí večera bude také dražba šatů, jejíž výtěžek bude určen na charitativní účely.



Na loňském Reprezentačním plesu Plzeňského kraje vystoupil mimo jiné i Michal David.



Součástí loňského Reprezentačního plesu Plzeňského kraje byla také módní přehlídka.



Anketa Žebřík 2012 startuje, vyvrcholí 15. března v Plzni

Žebřík slaví 20 let od svého vzniku! Hlasování v tradiční anketě odstartovalo 1. ledna. Její výsledky budou slavnostně vyhlášeny 15. března v plzeňském Parkhotelu.

V lednu mohou hudební fanoušci hlasovat libovolně pro kteréhokoliv ze svých favoritů, a to zasláním sms na číslo **900 11 09** ve tvaru specifikovaném na www.anketazebrik.cz. Z tohoto kola vzejde pět nominovaných v deseti kategoriích, kteří budou zveřejněni 1. února. O definitivních vítězích se pak bude rozhodovat až do konce února. Každý hlas bude slosován o hodnotné ceny.

Finálový večer proběhne 15. března v Parkhotelu Plzeň. V průběhu pětihodino-



Žebřík 2011: Tatabojs s ředitelem soutěže Jardou Hudcem (vpravo)

vého programu budou oceněni tři nejlepší umělci v každé kategorii.

Během galavečera, jehož moderování se opět ujmou Tomáš Hanáka a Klára Vy-

tisková, vystoupí např. Chinaski, Nightwork, Prago Union + Livě Band, Mňága a Žďorp, talentovaná zpěvačka Celeste Buckingham a další.

„Žebříku je dvacet let a my hodláme tohle výročí pořádně oslavit. Rádi bychom proto uspořádali nejvelkolepější finálový večer v celé dosavadní historii. Pozvali jsme na něj kapely, které slaví podobně významná jubilea, ale současně dostanou prostor i mladší interpreti,“ zve na nejprestižnější hudební akci v Plzni její ředitel Jarda Hudec.

Spoluorganizátorem Žebříku 2012 je Plzeňský kraj. Záštitu nad akcí převzal hejtman Milan Chovanec. Předprodej zajišťuje síť Ticketstream a Plzeňská vstupenka. Informace na: www.anketazebrik.cz

Kraj a univerzita budou více spolupracovat

Plzeňský kraj rozvíjí další spolupráci se Západočeskou univerzitou v Plzni. Nově podepsaná Smlouva o regionální spolupráci a partnerství však směřuje ke spolupráci provázanější a intenzivnější. Dle smlouvy bude ustavena společná pracovní skupina, která bude koordinovat postup obou institucí směřující k vzájemné podpoře a naplnění jejich hlavních cílů. Zvyšuje se také objem finančních prostředků určených pro projekty univerzity.

Plzeňský kraj a Západočeská univerzita v Plzni již dříve deklarovaly společný cíl vzájemné podpory a rozvoje. Snahou kraje je vytvářet podmínky pro rozvoj univerzity jakožto významné střeoevropské vzdělávací instituce, a tím přispívat k všestrannému rozvoji celého regionu. Cílem smlouvy, kterou podepsali rektorka ZČU Ilona Mauritzová a hejtman Milan Chovanec, je tuto spolupráci prohloubit a zintenzivnit.

Kromě závazku vzájemné prezentace, podpory získávání finančních prostředků ze státních či jiných zdrojů a aktivního vyhle-

dávání možností spolupráce obou institucí je obsahem smlouvy také ustanovení, že Plzeňský kraj bude dle svých možností vycházejících ze schváleného rozpočtu na daný rok podporovat jednotlivé projekty ZČU až do výše 5 milionů korun.

„Dostali jsme se k přesné taxifikaci, co by měl každý z partnerů v rámci spolupráce

udělat. Rozhodli jsme se přispět na společné projekty v oblastech jako je výzkum, podpora technických oborů v rámci PK a ZČU nebo spolupráci našich středních škol s univerzitou,“ uvedl Ivo Grüner, náměstek hejtmána pro oblast regionálního rozvoje, fondů EU a informatiky. Smlouva byla uzavřena s účinností od 1. 1. 2013, a to na dobu neurčitou.



Hejtman Plzeňského kraje Milan Chovanec a rektorka ZČU v Plzni Ilona Mauritzová při podpisu smlouvy.

Soutěž

s měsíčníkem

Plzeňský kraj

Soutěžní otázka na měsíc leden zní:

Kolik zlatých slaviček získala zpěvačka Hana Zagorová, která vystoupí na Reprezenačním plese Plzeňského kraje?

Správné odpovědi zasílejte na adresu: redakce@plzenskykraj.cz, do předmětu vepište heslo: „Ples“.

Soutěžíme o 6 vstupenek na Reprezenační ples Plzeňského kraje.

Podmínky soutěže naleznete na www.plzensky-kraj.cz.

Správná odpověď na otázku z minulého čísla: Trenér Vrba oslavil v loňském roce 49. narozeniny.

Výherci z prosincového čísla:

Jarka Šobrová, Plzeň
Jaroslava Podlenová, Rokycany
Zdeněk Matouš, Ledce

Luštíme SUDOKU

	2	4			6	1		
1					7	9		8
	8	6	1	9	3	2	4	
8	6		3		1		5	9
5			6			8	1	
4		1	9	5			2	
6	1		8	3			7	2
3	4	7		6	9		8	1
			7			3		

Děkujeme za spolupráci www.sudoku-klub.cz.

Slovo opozice

Bohužel ČSSD nehledala řešení pro obyvatele kraje

Byl jsem zvolen členem Zastupitelstva Plzeňského kraje, a protože si uvědomuji zodpovědnost, vyplývající z tohoto členství, snažil jsem se za TOP 09 a Starosty pro Plzeňský kraj hledat po volbách řešení, které by co nejvíce prospělo občanům v Plzeňském kraji. Na prvním setkání s představiteli ODS jsem navrhl, abychom společně vyzvali ČSSD k vytvoření nekomunistické koalice. Na základě znalosti programů jednotlivých stran jsem pevně přesvědčen o tom, že bychom našli takovou programovou shodu, která by naplno využila odborný potenciál a zkušenosti osobností z ODS, ČSSD a TOP 09 a Starostů pro Plzeňský kraj. Dokážu si představit program ekonomicky úsporného hospodaření se zaměřením na investice do školství, silnic, s aktivním získáváním evropských dotací pro potřebné investice.

Bohužel ČSSD nehledala řešení pro obyvatele kraje. Uvažovala pouze ideologicky, s cílem získat co nejvíce placených míst. Na povolební schůzce zástupci ČSSD s námi totiž vůbec nemluvili o programu, pouze o pozicích.

Obávám se, že koalice KSČM a ČSSD je příliš jednostranně zaměřená. Oproti předvolebním slibům bude jistě škrtat tam, kde to bude snadné – dotace do obcí, do památek, ale nebude hledat systematické úspory přímo na úřadě. Nebude omezovat počty úředníků, administrativu a zbytečné provozní výdaje. Projelo se to již na prvním jednání zastupitelstva, kdy nebyl přijat náš návrh na to, aby všichni předsedové výborů a komisí byli pouze neuvolnění. Jednostranné zaměření na konzervování stávajícího stavu ve zdravotnictví a sociálních službách neumožní hledání nových cest k posílení domácí a terénní sociální péče. Předpokládám, že vliv komunistů a jejich sociálně inženýrských představ bude ještě „větší než si myslíme.“

Protože jsem ale byl vždy optimista, věřím, že se i v našem kraji udělá leccos dobrého. Mohu za naše zastupitele s dlou-



holetými zkušenostmi z veřejné správy slíbít, že rozhodně nebudeme postupovat ideologicky. Budeme prakticky přinášet náměty a návrhy řešení. A až budeme hlasovat o předložených návrzích, budeme u nich posuzovat jen to, jestli prospějí obyvatelům kraje a ne to, kdo je navrhl.

Mám také určitou zkušenost s prací v kraji, neboť jsem byl po roce 2000 po 4 roky členem školského výboru a předsedou komise pro životní prostředí. Jsem rád, že nebyly zásadně měněny koncepce z té doby – např. ve vodním hospodářství, v ochraně přírody, v odpadech a že dobře prospívá CHKO Český les, jejíž přípravě tehdy pracovníci úřadu věnovali velké množství práce. Pokud budou naši zástupci přizváni do výborů a komisí, věřím, že do jejich činnosti přinesou mnoho dobrého.

Ing. Pavel Čížek, TOP 09 a STAN

Mateřskou školu v Nezvěsticích

může navštěvovat více dětí



Radní pro oblast sociálních věcí Zdeněk Honz s dětmi v nově otevřené třídě Mateřské školy v Nezvěsticích.

V Nezvěsticích byla 2. ledna 2012 otevřena nová třída pro nejstarší děti místní mateřské školy.

V bývalé tělocvičně, kterou využívaly děti 1. stupně základní školy, vznikla nová třída mateřské školy včetně sociálního zařízení. Nové prostory budou sloužit 24 dětem ve věku 5 a 6 let z Nezvěstic a spádových obcí. O děti se budou starat 2 učitelky. Stravu zajistí jídelna základní školy.

„Jsme vděční základní škole a obci, že nám nabídl školní prostory a mohli jsme tak zvýšit kapacitu školky o 40 procent,“ uvedla ředitelka mateřské školy Marcela Kozáková.

Obecní úřad poskytl na úpravu prostor včetně přístupu a sociálního zařízení částku 400 000 Kč, mateřská škola pak 200 000 Kč. Zahájení provozu navštívil i Zdeněk Honz, člen Rady Plzeňského kraje pro oblast sociálních věcí.

Změny ve veřejné dopravě v roce 2013

Především na základě žádostí obcí byly od prosincové změny jízdních řádů do jízdních řádů veřejné dopravy v Plzeňském kraji promítnuty změny uvedené níže:

Na lince **400100** došlo k přesměrování spoje 13 (ve 12:50 z Horšovského Týna do Domažlic v pracovní dny) a spoje 18 (z Domažlic v 18:35 v pracovní dny) v úseku Draženov – Domažlice jedou přes Luženičky a Lužnice jako linka 400200 bez přestupu.

K časovým posunům a ke změnám v obsluze zastávek dochází také na lince **400180**.

Na lince **432020** dochází k úpravě (prodloužení spoje) k dosažení návaznosti ve Staňkově mezi spoji. Spoje 14, 22, 24 a 40 vedeny přes zastávku Koloveč, škola.

Na lince **432050** pojedou spoj 15 (jezdí v sobotu, neděli a ve svátky v letní turistické sezóně) pojezd z Klatov již v 8:00 h.

Na lince **433550** bude ve dnech školního vyučování veden spoj z Kašperských Hor (14:05) do Strašína (příjezd v 14:24 hodin). Následně se (ve 14:25 hodin) bude autobus vracet ze Strašína zpět do Kašperských Hor (příjezd ve 14:44 hod.), kde ve 14:45 hodin navazuje spoj do Sušice).

V Klatovech bude spoji příslušného směru obsluhována také zastávka u nové nemocnice (Klatovy, Plzeňská, u nemocnice).

Na lince **450170** dochází k prodloužení spojů dosud končících/výchozích v zastávce Štáhlavy, KS-Europe do/ze zastávky Štáhlavy (u kruhového objezdu).

Na lince **450554** je v pátek veden nový spoj (v 17:35 hodin) ze Starého Plzeňce do Lhůty, kde navazuje na spoj do Plzně.

Nedělní spoje na lince **450660** jsou nově vedeny přes zastávku Otěšice, rozc. 0,8.

Na lince **450667** jedou spoje 6 a 18 až do zastávky Přeštice, nám.

Na lince **450673** je spoj 5 veden ze zastávky Stod, žel. st., zastávkou Stod pouze projíždí (jedná se o spoj, který jede ze Stoda přímo do zast. Chotěšov, Losina).

Spoj 4 linky **450676** je opožděn tak, aby jej bylo v zastávce Dobřany, rozc. k žel. st. možné dosáhnout od vlaku Sp 1964 (příjezd do Dobřan v 15:17 hodin). Autobus odjíždí ze zast. Dobřany, rozc. k žel. st. v 15:28 hodin a má zde stanovené čekání 5 minut pro případ opožděného příjezdu vlaku).

Na lince **460031** obsluhuje spoj 17 také zastávku Horní Bříza, žel. st. U spoje 10 je ve 12:25 hodin zajištěna návaznost ve dnech šk. vyučování na spoj 3 linky 460200.

Na lince **460101** pojedou spoj 9 (Úterý 16:35 – Ostrov u Bezdržic 16:50) i o prázdninových pracovních dnech (v zast. Ostrov u Bezdržic navazuje linka 460160 do Města Touškova a zde další spoj do Plzně).

Dochází k rozšíření obsluhy zastávky Kozolupy, ZŠ dalšími vybranými spoji (linky 460090, 460150, 460151).

Spoje 1 a 6 linky **460220** obsluhují také zastávku Ledce, Dubský mlýn, dosud projížděly.

Na lince **460240** v pracovní dny pojedou spoj 4 v 5:40 z H. Břízy, aut. st. do zast. H. Bříza, Kaulinka jako přípoj od spoje 2 linky 460031 z Plzně.

Na lince **460334** jsou návaznosti na vlaky opět v zastávce Žihle, žel. st. a částečně i v Blatně. V zast. Blatno, žel. st. je v některých případech nově možná **negarantovaná návaznost** na spoje/od spojů linky 562772 (vazba na Podbořany a Žatec). S ohledem na další vazby není zatím možné návaznosti garantovat. Úprava návazností na vlaky v Žihli, popřípadě v Blatně, je provedena i u linky 460810.

Na lince **460740** je v pracovních dnech spoj č. 2 opožděn o 15 minut (Horní Bříza, žel. st. nově odjezd v 5:30 hod., Kralovice příjezd v 6:22 hod. zůstává). Nově tak vzniká **negarantovaná návaznost** od spoje 60 linky 460800 i od vlaku 7660 (příjezd 5:24) v zast. H. Bříza, žel. st. a od spoje 3 linky 460800 v zast. Horní Bříza, rozc. 1,0.

Spoj 8 linky **460780** (jezdí v lichých týdnech, je-li školní vyučování) pokračuje ze zastávky Dolní Bělá ve 13:35 hod. až do zastávky Kaznějov, Prefa.

Spoj 21 linky **460790** jede v úseku Mladotice, žel. st. – Manětín, nám. o 10 minut dříve (z Mladotice, žel. st. ve 4:55 ihned po příjezdu vlaku 7603).

Na víkendové lince **460805** v Kralovicích u vlakového nádraží i nadále autobusový spoj 15 vyčká příjezdu vlaku 17716. Vzhledem ke skutečnosti, že tento vlak přijíždí do Kralovic až v 19:46, autobus odjíždí až v 19:47 h, přičemž o stejnou dobu se posouvá i jeho příjezd do Plzně.

V oblasti Rokycanska dochází vesměs k drobným časovým úpravám poloh spojů na linkách 470010, 470020, 470040, 470050, 470060, 470240 a 470260.

Na lince **470020** jsou spoje 7 a 10 ve dnech školního vyučování vedeny do/z Břas. Spoj 8 je nově rozdělen na dva spoje (o prázdninách jako spoj 20).

Na lince **470040** jsou spoje 6 a 18 sloučeny do jednoho spoje s četností jízdy v pracovních dnech a s dalšími návaznostmi v Radnicích.

Spoj 8 linky **470050** je zrušen, autobus jede z Hrádku do Rokycan a dále do Plzně na lince 470260 jako spoj č. 19.

Na lince **490840** (Planá – Chodský Újezd) jsou ve dnech školního vyučování vedeny nové spoje č. 3 a 4, ve 12:15 h z Plané, ve 13:00 z Prostředního Žďáru zpět do Plané). Nedělní spoje 11 a 12 linky 490350 jsou sloučeny se sobotními spoji 13 a 16 a jsou tak výchozí/končící v zast. Stříbro, aut. st. i v neděli. Na linkách 490350, 490400, 490650, 490670, 490710, 490740, 490750, 490800, 490860, 490870 a 490900 dochází ke změnám v časových polohách některých spojů.

Na lince **403020** je v pracovních dnech nově veden v trase Domažlice – Č. Kubice, Spálenec spoj č. 1 s odjezdem z Domažlic ve 4:15 hod. od železniční stanice (ze zast. Poděbradova ve 4:19 h).

Na lince **210046** byly upraveny časové polohy spoje číslo 12, spoj je nyní rychlejší. Na linkách 210035, 210046 a 470800 došlo ke změně názvu zastávky Cheznovice na Cheznovice, ObÚ.

Na linkách 470510, 470520 a 470530 došlo k časovým úpravám v souvislosti se změnou časových poloh vlaků v zastávce Kařez. Z důvodu stavební činnosti je jízdní řád vlaků konstruován tak, že zohledňuje jednokolejné úseky při výlukách. Tato situace má za následek dřívější odjezdy vlaků z Kařezu ve směru Plzeň a pozdější příjezdy ze směru od Plzně. Ve většině případů jsou přípoje zachovány, v jednom případě, kdy přípoj aktuálně není možné s ohledem na další návaznosti vytvořit, je možná alternativní trasa.

V pracovních dnech při spoji 16 linky 470520 není v Kařezu přípoj na osobní vlak směr Plzeň, a to z důvodu návaznosti na další autobusové spoje, resp. od těchto spojů. Cestující ze směru (Chříč –) Zvíkovec – Podmokly – Mlečice mohou použít ze Zbiroha spoj 14 linky 470540 (Zbiroh, nám. odj. 16:42) do Rokycan, aut. nádr. (příj. 17:20) a odtud buď spoj 15 linky 470320 (z Rokycan 17:29 h) nebo vlak R 762 (z Rokycan v 17:30). V 17:34 h je v Rokycanech přípoj osobním vlakem do Chrástu.

Od 1. 1. 2013 došlo ke změně jízdního řádu linky **470520** tak, že spoje této linky dosud v prac. dnech vedené do zastávky Slabce, Kostelík budou vedeny do zastávky Chříč. V pracovních dnech tak bude v Chříči návaznost mezi linkami 470520 a 460831, což umožní propojení Zbirožska s Kralovickem. Přípoj do Kralovic od autobusu ze směru Zbiroh, jenž přijede do Chříče v 6:17 h., bude v 6:49 h. Z Chříče zpět do Zvíkovec pojedou autobus v 6:17 h, kde je přípoj do Zbiroha a Kařezu (žel. zast.), tam je možný přestup na vlak do Prahy.

Odpoledne pojedou spoj 12 linky **460831** o 25 minut dříve (z Kralovic v 15:20 h), na Chříč přijede v 15:54 h. Odtud pokračuje dále do Kralovic (autobus od Zbiroha přijede v 15:30). Z Chříče do Zbiroha odjede autobus v 15:54 h po příjezdu spoje 12 linky 460831 z Kralovic. Ve Zvíkovci bude vazba na spoj do Radnic a Rokycan (linka 470020). V Radnicích je pak následně ještě přípoj linkou 470240 do Chrástu a Plzně.

V drážní dopravě se časové polohy vlaků téměř nemění. Změny jsou pouze v úseku Chrást u Plzně – Rokycany, kde dojde v roce 2013 ke stavební činnosti a provoz bude veden pouze po jedné koleji.

Na trati 160 do Žatce se rozšiřuje vnitřní zóna 001 Plzeň, a to až do stanice Plzeň – Orlík dříve Třemošná u Plzně.

Na trati 180 do Domažlic budou v průběhu prvního pololetí 2013 nasazeny nové motorové jednotky RegioShark.

Na trati Domažlice – Tachov – Planá u M. L. se zvýší počet spojů, které budou zajišťovány modernizovanými jednotkami Regionova.