

Číslo 10
Prosinec 2013

Ročník 11

Plzeňský kraj

www.plzensky-kraj.cz



Přejeme všem
čtenářům klidné
vánoční dny
a co možná
nejlepší rok 2014



Recepty
na zdravé vánoční cukroví

Stodská nemocnice
slaví padesát let

Plzeňský kraj získal ocenění
druhé nejlepší Místo pro život 2013



Obsah

- 3 Úvodník hejtmana
Milana Chovance
- 4 Plzeňský kraj je nejlepším
místem pro život
- 5 Děti z Trnové pojedou do Lvička
Na vánočním trhu se stály fronty
- 6 Nemocnice ve Stodě má půlstoletí
- 7 Zastupitelstvo schválilo rozpočet
- 8 Rozhovor s Mgr. Josefem Márou
Prezentace středních škol
- 9 Zahajovací konference projektu pro
podporu technického...
- 10 Vzhůru k Radyni po nové ulici
Zimní údržba komunikací v PK
- 11 Zdravotnická záchraná služba
Plzeňského kraje
Učitelé si vyzkoušeli první pomoc
Nové primáře má stodská gyne-
kologie a klatovská pediatrie
- 12 Pozvánky na kulturní akce v PK
Kniha přináší recepty
ze zámeckých kuchyní
- 13 Domov Radost se rozrostl o šest
nových pokojů
4. partnerské fórum Plzeňského
kraje a Horní Falce
- 14 Pohár hejtmana vybojoval tým
SPŠD Plzeň
Kraj pamatuje v rozpočtu na místní
akční skupiny
- 15 Setkání pěstounů v PK
Den krajů přilákal na památky
Kraj podpoří zdravotně postižené
- 16 Zdravé vánoční cukroví
od Lucky Tomáškové
- 17 Změny legislativy významně
zasáhnou i neziskové organizace
Kraje pro bezpečný internet
- 18 Nejlepším městem pro
podnikání jsou v Plzeňském kraji
Rokycany
Soutěžíme s Plzeňským krajem
- 19 Slovo zastupitelů
- 20 Tříkrálová sbírka 2014

Plzeňský kraj

Pro Plzeňský kraj vydává:

NAVA – Nakladatelská
a vydavatelská agentura
náměstí Republiky 17, 301 00 Plzeň

Náklad: 255 000 výtisků

Redakční rada:

šéfredaktorka – Klára Brabcová

redaktorka – Alena Marešová

členové rady – Ivo Grüner, Jana Janovská, Jiří

Leščinský, Jindra Radová, Jiří Struček, Šárka

Stará, Eva Safránková, Jan Šašek, Jiří Valenta

Grafická úprava – Radek Koňářik

E-mail: redakce@plzensky-kraj.cz

Registrováno pod číslem: MK ČR E 14873

Distribuce výtisků zdarma

Neoznačené články jsou redakčními materiály

Foto na titulní straně: Jindra Radová



PRÁVĚ V PRODEJI NA WEBU



DARUJTE UNIKÁTNÍ DEGUSTACE V TOP RESTAURACÍCH

- ANGUSFARM (Soběsuky)
- ANGUS STEAK HOUSE (Plzeň)
- EL CID, BAR DE TAPAS (Plzeň)
- GOLDEN FISH (Plzeň)
- LA PROVENCE EL CID (Plzeň)
- ZEKE SUSHI BAR (Plzeň)

OD 250 Kč


kofola
original

GRAND
RESTAURANT
FESTIVAL

1778
SAINT GILBERT
France
BADOIT

PLZEŇSKÝ KRAJ



Apetit

hlavní mediální partner
v kategoriích odborných
tištěných médií

lidovky.cz

LIDOVÉ NOVINY

Radiožurnál
Český rozhlas

metr

Prague
City Tourism

JCDecaux

OPD

JLV
S NÁM
ČISTĚ
CHRŮTKA

CD

ARRIVA

INTERSPAR

Úvodník hejtmána Plzeňského kraje

S blížícím se koncem roku prakticky každý z nás bilancuje a zároveň s mírnou nejistotou očekává dny příští. Nejinak je

to i v institucích, Krajský úřad nevyjímaje. Rok 2013 vůbec nedopadl pro Plzeňský kraj špatně. Důkazem je i to, že náš region skončil na druhém místě ve srovnávacím průzkumu Místo pro život. Spokojenost lidí se samozřejmě nevejde do různých tabulek a grafů, ale k dosažení tohoto úspěchu přispělo také to, že

právě tady v západních Čechách, existuje více pracovních příležitostí než jinde.

Cílená podpora, kterou Plzeňský kraj dlouhodobě věnuje podnikateli,

ale i studentům, zejména těm technicky orientovaným, tak nese první ovoce.

S mírným optimismem můžeme hledět i do budoucna. Jako jediný region v republice například neplánujeme žádné rušení dopravních spojů. Řidiči, a nejen oni, zase určitě uvítají, že se opraví více silnic nižších tříd, než bylo plánováno. Díky tomu, že se ušetřilo za stavební práce bude totiž možné z Regionálního operačního programu Jihozápad dodatečně rozdělit dalších 1,5 miliardy korun právě na tyto účely. Ne vše je samozřejmě ideální a zdaleka ne vše se daří na 100 %. Ale i z těchto dílčích údajů je patrné, že Plzeňský kraj a jeho hospodaření stojí na zdravých základech.

Dovolte, abych štěstí a zdraví popřál Vám všem. Alespoň touto cestou přeji zároveň klidné prožití nadcházejících svátečních dnů a vše dobré v roce 2014.

Milan Chovanec,
hejtman Plzeňského kraje

P. S.: Volné dny o Vánocích, ale nejen je, si můžete zpestřit na Šumavě. Vedení parku na zimní sezónu připravilo více než stovku akcí. Tahákem by mohla být nejen romantická projížďka na saních tažených koňmi, ale například i nové pozorovací místo vysoké zvěře v prezimovací obůrce.

Pf 2014



Plzeňský kraj



Vesele Vánoce
a
šťastný nový rok
přeje

Milan Chovanec
hejtman Plzeňského kraje

Plzeňský kraj je nejlepším místem pro život

V České republice máme nejvyšší kostelní věž, největší židovskou synagogu, nejvýše položený hrad, největší pseudorománskou jízďárnu, skoro nejlepší fotbal, hokej a házenou dohromady a také se u nás v roce 2013 nejlépe v kraji žije. To jsou neoddiskutovatelná fakta srovnávacího výzkumu, který prováděla v průběhu celého roku společnost Datank.

Titulek je trochu nadnesený, protože pravda je taková, že jsme v tomto průzkumu obsadili druhé místo, ale hned za hlavním městem Prahou. Ale naše hlavní město má řadu nesporných výhod, jako je např. možnost lepšího uplatnění na trhu práce, má nejrozvinutější kulturu i infrastrukturu a dostatek kulturních a společenských příležitostí, a tak snadno v hodnocení předběhlo ostatní kraje. Ale z krajů České republiky jsme opravdu nejlepší.

Princip hodnocení se opíral o tři hlavní pilíře. Prvním byla objektivní data získaná z nezávislých zdrojů, jako je Český statistický úřad, Český hydrometeorologický ústav, Czechinvest, většina ministerstev, Agentura ochrany přírody a krajiny, ale i třeba Centrální registr vozidel, Národní monitorovací středisko pro drogy, hygienické stanice v krajích a jednotliví provozovatelé MHD.

Porovnávalo se celkem 54 kritérií, z nichž jen pro ilustraci vybírám: množství emisí okyselujících látek, produkce komunálního odpadu, recyklovatelný odpad na kg a obyvatele, investice na ochranu životního prostředí, počet lékařů na registrované pacienty, počet lůžek v nemocnicích, počet dětských hřišť, součet kulturních institucí, to vše na tisíc obyvatel, atraktivita vysokých škol, podíl obyvatel napojených na pitnou vodu a kanalizaci, průměrná volební účast ve volbách, průměrné mzdy, důležitý byl ukazatel dlouhodobé neza-



městnanosti, konkurence na pracovním trhu a zahraniční investice v kraji, ale i počet příslušníků policie či kriminalita.

Druhým pilířem byl průzkum prováděný mezi 1 400 obyvateli všech regionů, který se zaměřil na spokojenost lidí v místě bydliště, kvalitu života a životní hodnoty.

A za třetí byly do hodnocení zahrnuty názory kolegia, které bylo složeno z osobností, které svou odborností a svými názory přispívají podstatně k dění v různých společenských oblastech. Dovolím si zde jmenovat Jana Pirka, předního českého kardiochirurga, Petra Zahradníka, ekonomického experta, Rut Kolínskou, zakladatelku sítě mateřských center, nebo Martina Doktora, úspěšného sportovce a sportovního ředitele Českého olympijského výboru.

Úplně nejlepších výsledků jsme dosáhli v počtu dětských hřišť kontrolovaných hygieniky na tisíc obyvatel. Průměr v České republice je 2,31 – zatímco náš kraj jich má 5,3. Počet dobrovolných hasičů také na tisíc obyvatel je u nás 61,9 – zatímco v republice je 33,8. Počet uchazečů na jedno pracovní místo je také výrazně nižší, než je průměr České republiky.

Na těchto výsledcích se přímo podílí samospráva kraje i krajský úřad, zejména pak finanční pomoci ve schválených dotačních titulech. Každoročně se podporuje výstavba víceúčelových hřišť, dotace míří z Programu stabilizace a obnovy venkova i hasičům, zejména na výstavbu a rekonstrukci budov. Zaměstnanost je nepřímo podporována územním plánem kraje, v němž je dostatek vhodných ploch pro umístění nových investic. Náš kraj byl vůbec prvním krajem v republice, který dokázal v zastupitelstvu schválit územní plán. V současnosti budeme opět patřit mezi ty kraje, které dokážou schválit jeho aktualizaci.

VÝSLEDNÉ POŘADÍ KRAJŮ

1. Hlavní město Praha
2. Plzeňský kraj
3. Královéhradecký kraj
4. Liberecký kraj
5. Zlínský kraj
6. Vysočina
7. Jihočeský kraj
8. Karlovarský kraj
9. Jihomoravský kraj
10. Pardubický kraj
11. Olomoucký kraj
12. Středočeský kraj
13. Ústecký kraj
14. Moravskoslezský kraj

Podíl studentů studujících ve svém kraji v procentech je také největší ze všech krajů ČR a v počtu nehod na 1 km také výrazně převyšujeme průměr. Resp. máme jich nejméně.

Jedná se o třetí ročník této srovnávací soutěže. V loňském roce jsme obsadili místo třetí. Tyto výborné výsledky jsou o to cennější, že hodně kritérií se hodí pro území s větším počtem velkých měst. A náš kraj má pouze jedno velké město. Druhým největším městem jsou Klatovy. S 22 424 obyvateli se řadí až na 55. místo v rámci ČR.

Naší velkou výhodou je ale poloha na hranicích s Německem, velký podíl zahraničního obchodu právě s Bavorskem a výborná dostupnost k dálnici. O to víc náš může těšit, že při tomto srovnání jsme výrazně předběhli náš sousední Jihočeský kraj, se kterým tvoříme statistickou jednotku pro příjem dotací z fondů EU.

*Ing. arch. Miloslav Michalec
vedoucí odboru regionálního rozvoje KÚPK*



Děti z Trnové pojedou do Lvička

V plzeňském Parkhotelu se v pondělí 2. prosince již potřetí uskutečnila akce nazvaná Advent dětem. Malým i velkým návštěvníkům zpřijemnilo odpoledne soutěžním vánočním programem Michal Nesvadba, Honza Čenský a Petr Salava. Výtěžek ze vstupného byl letos věnován dětem z Dětského domova v Trnové. Advent dětem pořádalo ob-

čanské sdružení Felicitas za podpory Plzeňského kraje, Centra Olympia Plzeň, ČEZ a Dětského světa Lviček.

Výtěžek ze vstupného bude použit na organizaci výletu dětí z Dětského domova v Trnové do Dětského světa Lviček v Plzni. Dětský domov poskytuje zdravotní, ústavní a výchovnou péči dětem ve věku od 1 do 6 let.

„Před dvěma lety jsme se s našimi staršími dětmi akce Advent dětem zúčastnili, Michal Nesvadba se s dětmi fotil a odnesly si i velkého plyšového medvěda. Letos nám to, bohužel, nevyšlo. Proto jsme moc rádi, že si na nás organizátoři vzpomněli,“ dodává k daru ředitelka Dětského domova v Trnové Mgr. Helena Tichá.



Dětské publikum pobavil Michal Nesvadba, Honza Čenský a Petr Salava.



Na rozloučenou dostaly děti dárečky od Plzeňského kraje přímo z rukou Mikuláše.

Na vánočním trhu se stály fronty

Punč, palačinky, vánoční cukroví, perníčky, ale i dekorace, svíčky nebo adventní věnce. To všechno nabízely stánky na Vánočních trzích, které se uskutečnily 5. prosince na Krajském úřadu Plzeňského kraje.

Výrobky pocházely z dílen žáků středních škol zřízených Plzeňským krajem a zájem byl skutečně veliký. Celé odpoledne se kolem stánků tvořily zástupy a v podvečer už nebylo téměř co prodávat. Největší zájem byl tradičně o vánoční cukroví a na „odbyt“ šly také palačinky, pochoutky z čokoládové fontány a vánoční punč.



Nemocnice ve Stodě má půl století

O poznání klidněji mohou prožívat letošní advent zaměstnanci Stodské nemocnice. Zatímco loni jí hrozilo uzavření, neboť se ocitla na seznamu nemocnic, kterým zdravotní pojišťovny nechtěly prodloužit smlouvy k poskytování zdravotní péče, rok na to je nálada opačná, dokonce slavnostní. Už v únoru se Plzeňskému kraji podařilo dojednat prodloužení smluv. A v uplynulých dnech pak nemocnice oslavila 50. výročí svého založení. První pacienty ošetřila na konci roku 1963.

O stavbě nemocnice na jižním Plzeňsku, kde v menších městech vyrůstala nebo se plánovala výstavba sídlišť, se rozhodovalo už v polovině 50. let. Zvažovaly se dvě lokality - Přestice nebo Stod. „Zvítězil“ Stod, protože byl blíže k dolům například ve Zbůchu, Tlučné či Stříbře, kde hrozilo větší nebezpečí úrazů.

Stavět se začalo v roce 1956 podle podobných architektonických návrhů, dle kterých předtím vyrostla nemocnice v Rokycanech. Obě měly jako jedny z prvních v zemi tvar písmene H a moderní uspořádání, kde v přední části je ambulantní trakt, v zadní lůžkový a mezi nimi komplement včetně operačních sálů.

Stejně jako v Rokycanech tak i ve Stodě fungovaly od otevření čtyři základní obory – chirurgie, interna, gynekologie a pediatrie. Nabízely přes dvě stě lůžek. V nemocnici pak pracovaly zhruba tři stovky lidí. Všechna zmíněná oddělení jsou v nemocnici ve Stodě nepřetržitě až



dosud. Jen v roce 1995 ještě přibyla lůžka následné péče.

Nejvíce lůžek měla nemocnice v 70. letech, kdy zaznamenalo rozmach zdejší chirurgické oddělení a stejně jako všude v zemi vzrostl počet porodů. „Chirurgii tehdy vedl doktor Novák, který přinesl nové operační postupy, a operovalo se ve velkém. Ročně se tu dělalo přes 1200 velkých operací a oddělení mělo přes 60 lůžek,“ vzpomíná tehdejší zástupkyně primáře Marta Růžková, která patří mezi tři v nemocnici stále činné pamětnice úplných začátků.

Těžký byl pro nemocnici rok 1984. Vichřice jí strhla střechu a musela se evakuovat část pacientů. Provoz byl ale kom-

pletně obnoven. Rozsáhlou rekonstrukcí prošlo zdravotnické zařízení v roce 2008, čtyři roky před svojí loňskou největší krizí.

„Nemocnici akutní péče nemá v kraji okres Plzeň-sever ani Tachovsko, a přesto hrozilo likvidační omezení Stodské a Rokycanské nemocnice. Celý loňský rok jsme vedli se zástupci zdravotních pojišťoven i ministerstva zdravotnictví jednání o zachování lůžkové péče v obou regionech. Až společný postup našeho i dalších krajů nesystematické rušení lůžek a oborů letos v lednu zastavil. Nemocnice ve Stodě má i po 50 letech své opodstatnění a věřím, že bude dobře sloužit i další dlouhé roky,“ uvedl radní Plzeňského kraje pro oblast zdravotnictví Václav Šimánek.



Sestřičku na interním oddělení Stodské nemocnice dělá Libuše Jiránková celých 50 let. Je na původním snímku z roku 1963 i na současné fotografii.

Zastupitelstvo schválilo rozpočet kraje

Rozpočet je vyrovnaný s příjmy i výdaji 4,316 miliardy korun

Kraj nemá žádné vlastní příjmy, a tak je plně odkázán na příjmy z daní stanovené mu zákonem. Výše příjmů pak závisí i na výkonnosti české ekonomiky. Česká ekonomika je již 2 roky v recesi. Dokonce podle posledních údajů v krizi. Větší pokles ekonomiky, měřeno HDP, mají pouze Řecko, Itálie a Kypr. Ukazuje se, že ekonomická opatření Nečasovy vlády prosazovaná především ministrem Kalouskem byla chybná. Všichni naši sousedé Němci, Rakušané, Poláci i Slovinci ekonomicky mírně rostou. Česko bohužel ve 3. čtvrtletí zaznamenalo pokles ekonomiky o 1,6 %.

Až do roku 2007 Česko pomalu dohánělo v životní úrovni vyspělou Evropu. Od roku 2008 se nám Evropa opět vzdaluje. Když se v roce 1993 rozdělilo Československo byla životní úroveň Čechů skoro o 20 % vyšší než Slováků. Nyní po dvaceti letech nás Slovinci předběhli. Mají i vyšší produktivitu práce na osobu.

Kraj dostává příjmy z přímých daní, a to od firem a fyzických osob a z daně z přidané hodnoty. V roce 2008 Nečasova vláda snížila přímé daně, především firemní daň a to výrazně ovlivnilo celkové příjmy kraje. Protože



ekonomika je v krizi, tak za posledních 6 let se snížením daní i vlivem inflace a zvýšené DPH pro organizace kraje snížila reálná hodnota v kupní síle o 1 100 milionů Kč. To je již částka, která má výrazný vliv na sestavování rozpočtu. Navíc vlivem naprosto nespravedlivé úhradové vyhlášky se do vážných problémů dostávají krajské nemocnice.

Vzhledem k těmto nepříznivým faktům se kraj v maximální míře snaží využívat dotací z EU. Pro roky 2014 a 2015 kraj získá dotace z EU ve výši cca 1 700 milionů Kč. Tyto dotace budou směřovat především do rekonstrukcí silnic. Dotace půjdou i do zateplování budov a do technického vybavení škol. Z velkých investic bude v příštím roce dokončena 1 etapa tzv. Západního okruhu Plzně a most na Jateční v Plzni. Realizace těchto finančně náročných projektů však vyžaduje, aby je celé kraj profinancoval a po dokončení požádal o dotaci. Protože kraj nemá tolik volných finančních prostředků, schválilo zastupitelstvo záměr investičního úvěru až do výše 895 milionů Kč. Tímto úvěrem by byly financovány tyto náročné projekty a úvěr by byl splacen po obdržení dotace nejpozději do konce roku 2016.

Schválený rozpočet zabezpečuje všechny základní činnosti a funkce kraje. Vzhledem k omezeným příjmům je úsporný. Rozpočet má vyrovnané příjmy i výdaje. Tradičně nejvíce

výdajů jde do dopravy. Finančně náročné je i zabezpečení oblasti školství a zdravotnictví. V příštím roce se i výrazně navyšují prostředky do rozvoje malých obcí.

Václav Šlajs, náměstek hejtmána

Rozpočet 2014 po oblastech (v mil. Kč)

Oblast	Částka
Doprava	1 485
z toho: dopravní obslužnost	839
Projekty EU	933
Zdravotnictví	517
z toho: nemocnice, LSPP	250
záchranná služba	241
Školství a tělovýchova	330
Vnitřní správa	289
Kultura a cestovní ruch	224
z toho: Plzeň 2015	7
Majetek	165
Sociální věci	70
Regionální rozvoj	62
Životní prostředí	43
Zastupitelé	43
Krizové řízení	24
Informatika	20
Rezerva	76
Ostatní	36
Celkem	4 316

Meziroční růst (pokles) HDP v % k 30.9.2013

Rumunsko	+ 4,1
Lotyšsko	+ 3,9
Litva	+ 2,2
Polsko	+ 1,7
Maďarsko	+ 1,6
Velká Británie	+ 1,5
Bulharsko	+ 0,8
Slovensko	+ 0,7
Estonsko	+ 0,6
Německo	+ 0,6
Belgie	+ 0,4
Francie	+ 0,2
Rakousko	+ 0,2
Finsko	- 0,2
Nizozemsko	- 0,8
Portugalsko	- 1,0
Španělsko	- 1,2
Česko	- 1,6
Itálie	- 1,9

1,7 miliardy korun pro Plzeňský kraj
z EU dotací v letech 2014 a 2015

Rozhovor s Mgr. Josefem Márou

ředitelem SOU a ZŠ Planá

První zmínka o školství spadá do roku 1573, kdy tehdejší majitel panství hrabě Mořic Šlik zavázal městskou obec ke zřízení latinské chlapecké školy. Roku 1739 byla povolena výstavba obecní školní budovy, což je dnešní budova školy. Roku 1873 byla přistavěna Chlapecká měšťanská škola. Důležité datum je rok 1896, kdy byla založena Pokračovací živnostenská škola, která navazovala na měšťanku – tj. Učňovská škola.

Na rozhodování žáka při volbě povolání mají pořád zásadní vliv rodiče. Památujete na ně?

Nabízíme rodičům i uchazečům možnost návštěvy naší školy v rámci Dne otevřených dveří. Dále při náborových akcích na základních školách naši pedagogové představují učební i studijní obory zájemcům.

Jaká je vaše spolupráce s firmami – potenciálními zaměstnavateli vašich žáků?

Z hlediska praktických zkušeností víme, že je nejlepší, jak pro žáka, tak pro budoucího zaměstnavatele, aby si vychoval svého budoucího zaměstnance. Požadavky zaměstnavatelů na počty žáků, kteří



mohou ve firmách absolvovat odborný výcvik, jsou ale mnohem vyšší než možnosti naší školy. Jako příklad mohu uvést studijní obor Operátor skladování, kde firmy z CTP Bor poptávají více jak 100 skladníků, ale my jich máme pouze 15. Dobrým signálem, vypovídajícím o kvalitě naší práce je, že většině našich žáků je nabídnuta pracovní smlouva po vyučení.

Spolupracujete i s jinými sociálními partnery a institucemi?

Máme dobrou spolupráci především s Městským úřadem Planá, s Nemocnicí následné péče Svatá Anna, domovy důchodců s pečovatelskou službou (v okresech TC, CH), s Ústavem sociálních služeb Milíře, hotely v Mariánských Lázních, firmou HELLMANN Nová Hospoda nebo se základními školami v našem regionu.

Jaké plány a cíle si kladete do budoucna?

Naším plánem je rozšířit nabídku učebních oborů, které korespondují se zaměřením firem v regionu.

Cílem je realizovat odborný výcvik přímo ve firmách a žáci budou vědět, že

pokud se budou dobře učit a dobře pracovat, potom budou mít jistotu zaměstnání, které je bude bavit a bude dobře ohodnoceno.

Učební obory (3leté):

- Ošetřovatel
- Operátor skladování
- Malířské a natěračské práce
- Zednické práce
- Kuchařské práce
- Pečovatelské služby
- Zahradnické práce

Učební obory (2leté):

- Šití prádla
- Provozní služby – pokojská

Nástavbové studium:

- Podnikání – denní (2leté)
- Podnikání – dálkové (3leté)

Od školního roku 2014/2015 nové učební obory (3leté):

- Cukrář
- Řezník

Prezentace středních škol

Stalo se již pravidlem a tradicí, že střední školy bezprostředně po skončení jednoho školního roku začínají připravovat školní rok nový. Rozhodující je získání dostatečného počtu zájemců pro jednotlivé obory studia.

Kromě vlastních osvědčených akcí, ke kterým patří především organizování „Dnů otevřených dveří“, jsou pořádány v jednotlivých okresech prezentační akce. Na jejich přípravě se kromě škol podílejí příslušné hospodářské komory, úřady práce a další spolupracující partneři. Tyto prezentace jsou určeny především žákům posledních ročníků základních škol, jejich pedagogům a rodičovské veřejnosti. Hlavním smyslem těchto akcí je seznámit přítomné návštěvníky s obsahem jednotlivých oborů na škole vyučovaných a formou praktických ukázek předvést, co se během studia žáci naučí a jak jsou připraveni uplatnit získané znalosti v praktickém

životě. Vedle prezentačních stánků škol představují své výrobní programy a výrobky firmy, které se školami aktivně spolupracují a nabízí pracovní uplatnění jejich absolventům. Zajímavé jsou i

kulturní doprovodné programy, které si většinou připravují samotní žáci, a které prezentace vhodně doplňují. Tradičními se staly i různé ankety a soutěže připravené pro návštěvníky a zájemce o studium.



Organizátory potěšil velký zájem žáků základních škol o prezentační akce.

Zahajovací konference projektu

pro podporu technického a přírodovědného vzdělávání

Zvýšit zájem žáků základních škol o studium technických oborů je jedním z hlavních úkolů, které již několik let Plzeňský kraj řeší. S tímto cílem zbyl vyhlášen dotační program s názvem Motivace pro technické vzdělávání a soutěž Řemeslo má zlaté dno. Obě aktivity jsou zaměřeny především na žáky základních škol a mají je motivovat pro studium technických oborů na středních školách. Ve spolupráci se ZČU byla nově vyhlášena Technická olympiáda, jejímž cílem je motivovat žáky středních škol ke studiu technických oborů na vysokých školách. Dále byla pro žáky středních škol připravena soutěž Technika má zlaté dno. Výsledkem soutěže bude jednotná propagace technických oborů.

Na tyto aktivity navazuje projekt Podpora technického a přírodovědného vzdělávání v Plzeňském kraji, jehož zahajovací konference se uskutečnila v listopadu 2013 v sále SOU elektrotechnického ve Vejprnické ulici v Plzni. Do projektu je zapojeno 18 středních škol, které jsou partnery projektu s finančním příspěvkem, a na ně je navázáno 71 základních škol Plzeňského kraje. Realizace projektu končí k 30. 6. 2015.

Cílem projektu, který je zaměřen hlavně na žáky středních a základních škol,



Vybavit na začátku studia žáky nářadím, to je jeden z mnoha způsobů, jak chce kraj motivovat děti vycházející ze základních škol, aby se při volbě střední školy rozhodly pro strojírenské, elektrotechnické nebo stavební obory. Sady nářadí tak letos převezme celkem 580 žáků prvních ročníků technických oborů zakončených výučním listem. Kufříky předali žákům náměstek hejtmána PK (zleva) Ivo Grüner (ČSSD) a Jiří Struček (ČSSD).

je podpora a zvýšení zájmu o technické a přírodovědné vzdělávání, a to nejen prostřednictvím metodické podpory, volnočasových a povinných aktivit, ale také díky investiční podpoře z projektu, jehož výše dotace je stanovena na 95 938 495,63 Kč.

Finanční prostředky projektu budou využity na zřízení nebo modernizaci učeben. Učebny budou využívány jak žáky střed-

ních škol, tak žáky škol základních. Do procesu se zapojí také odborníci z praxe.

Projekt „Podpora technického a přírodovědného vzdělávání v Plzeňském kraji“ je financován z Evropského sociálního fondu prostřednictvím Operačního programu Vzdělávání pro konkurenceschopnost a státního rozpočtu ČR.

„Věřím, že realizace projektu přispěje k motivaci žáků ke studiu technických oborů. Poděkování patří všem středním a základním školám, které se do projektu zapojily,“ zhodnotil náměstek hejtmána pro oblast školství, sportu, kultury a cestovního ruchu Jiří Struček.



DOPIS VÁNOČNÍ

Přeji krásné Vánoce 2013!

*Ty se však vydaří jen tehdy, když budeme mít všichni pocit zdraví...
Jak už pravil kdysi dávno Herakleitos z Efesu, platí i dnes po mnoha staletích:*

*„Když chybí zdraví,
moudrost je bezradná,
síla je neschopná boje,
bohatství bezcenné
a důvtip bezmocný...“*

*Tak tedy:
pevné zdraví přeje do roku 2014*

*Milada Emmerová
senátorka PČR*



Vzhůru k Radyni po nové ulici

V létě loňského roku začala rekonstrukce skoro kilometr dlouhé Radyňské ulice vedoucí ze Starého Plzeňce ke zřícenině hradu Radyně. Na opravách se podílel Plzeňský kraj prostřednictvím Správy a údržby silnic Plzeňského kraje a město Starý Plzenec. Dohromady je komplexní rekonstrukce včetně navazujících křižovatek a sjezdů a ploch pro pěší i konečné zastávky autobusu PMDP č. 51 přišla na 68 miliónů, z nichž 40 miliónů přispěl Plzeňský kraj s využitím 32 miliónové



PODPOŘENO Z EVROPSKÉHO FONDU
PRO
REGIONÁLNÍ ROZVOJ

Směr budoucnost - cíl prosperita



evropské dotace z Regionálního operačního programu NUTS II Jihozápad.

„Doufáme, že i v příštím plánovacím období se nám na rekonstrukce silnic II. a III. třídy podaří získat prostředky z ev-

ropských fondů, které jsou pro nás velmi významné,“ prohlásil při zahájení provozu na opravené Radyňské ulici ve Starém Plzenci v polovině října letošního roku náměstek hejtmána Plzeňského kraje Jaroslav Bauer.

Stejný význam jako pro turisty mají opravené průtahy obcemi i pro místní obyvatele. Nejen ve Starém Plzenci, ale například také ve Zruči v okrese Plzeň sever. I tam využil Plzeňský kraj osmimiliónovou evropskou dotaci a spolu s obcí zaplatil více než jedenáctimiliónové náklady na opravu komunikace. „Tady se na stavbě podíleli i místní občané,“ tvrdí s úsměvem starosta Miroslav Král. „Například místní hasiči kropili v parných dnech na vozovku pokládané směsi, aby přispěli nejen k rychlému dokončení prací, ale i ke kvalitě povrchu.“

Plzeňský kraj podporuje nejen velké silniční stavby, jako je např. obchvat Plzeň, ale také rekonstrukce, opravy a údržby komunikací ve venkovských oblastech.



Zahájení provozu na rekonstruovaném průtahu Zruči se stalo malou slavností. Při střihání pásky zleva: Iveta Hametová z Regionální rady ROP, Kamil Hrbek ze stavební společnosti Froněk s.r.o., starosta obce Zruč Miroslav Král, náměstek hejtmána Jaroslav Bauer (ČSSD), ředitel Správy a údržby silnic Plzeňského kraje Stanislav Liška.

Zimní údržba komunikací v Plzeňském kraji

Zimní údržba se provádí podle zpracovaného „Plánu zimní údržby silnic pro období 2013/2014“. Každý okres má vytvořen vlastní plán zimní údržby.

Vozidla provádějící zimní údržbu jsou vybavena sledovacím systémem GPS umožňujícím dokonalý přehled o jejich pohybu, práci, případně určení místa nehody. V některých oblastech kraje se po zkušenostech z předchozích let opět přistoupilo k dokoupení zásněžek pro umístění na návětrných stranách komunikací.

Pro letošní zimní sezonu došlo ke změně údržby silnice I/21, což je přivaděč k dálnici D5 ve směru od Mariánských Lázní na území okresu Tachov. Na základě pilotního projektu MD ČR bude údržbu na tomto úseku provádět Údržba silnic Karlovarského kraje.

• Výkony posypu musí být zajištěna sjízdnost v těchto časových lhůtách od výjezdu posypových mechanismů:

- na silnicích zařazených do I. pořadí do 3 hodin

- na silnicích zařazených do II. pořadí do 6 hodin

- na silnicích zařazených do III. pořadí do 12 hodin

• Na zimní údržbu v Plzeňském kraji je nasazeno 368 zaměstnanců. Jedná se především o obsluhy sypačů, nakladačů a o dispečery, kteří byli řádně proškoleni pro plnění jejich funkcí.

• Technika, která bude využita pro zajištění zimní údržby, se skládá z 86 sypačů s chemickým materiálem, 50 sypačů inertního materiálu, 13 sněhových fréz, 24 šípových pluhů.

• Skladové prostory jsou doplněny posypovými materiály. Celkem je naskladněno 30 300 tun inertního (zdršňujícího) posypového materiálu a 21 060 tun posypové soli. Z důvodu končící smlouvy došlo v letošním roce ke změně dodavatele soli. Na základě vyhlášení výběrového řízení byl vybrán polský dodavatel

GER – POL. Tato firma nabídla nejnižší cenu, a to v průměru o 10 % nižší než konkurence. Nabídka obsahovala všechny požadované dokumenty, včetně atestů kvality soli. SÚS PK tak při průměrné zimní údržbě uspoří na nákladech za dodávky soli 2 mil. Kč.

• V Plzeňském kraji je celkem 5 095 km udržovaných silnic první až třetí třídy, které udržuje SÚS PK. Další úseky místních komunikací udržují příslušná města a obce. Nejsou zde žádné úseky silnic označené značkou, která ukládá povinné zimní pneumatiky.

Silničáři jsou na zimu připraveni dobře. Je potřeba požádat všechny účastníky silničního provozu, aby se na zimní období dobře připravili, aby měli v pořádku zimní výbavu a hlavně aby přizpůsobovali způsob jízdy zimním podmínkám. Je potřeba počítat s tím, že na silnicích mohou velmi rychle vznikat námrazy a závěje, které nelze bezprostředně odstranit.

Zdravotnická záchranná služba Plzeňského kraje

včas, bezpečně a kvalitně

Vážení čtenáři,

dovoluji mi, na úvod vyjádřit příjemný pocit a radost z toho, že Vás mohu oslovit v čase předvánočním ohlédnutím za rokem 2013 u naší záchranné služby. Bilancování začínám poděkováním za významnou podporu našemu zřizovateli, Krajskému úřadu Plzeňského kraje, neboť si plně uvědomuji, že kvalita péče je velmi závislá na dostupných ekonomických zdrojích. Kvalita péče a její trvalé zvyšování je, ačkoliv to vypadá jako otřepaná fráze, jedním z nosných úkolů naší organizace.

Naše cíle jsou neměnné, chceme pomáhat nemocným, mít spokojené zaměstnance a musíme hospodařit. Co jsme pro tyto priority udělali a děláme? Máme stabilizované počty lékařů a jako jediná zdravotnická záchranná služba v ČR nejsme nuceni redukovat lékařské výjezdové skupiny; co navíc – třetím rokem máme zaveden funkční vzdělávací postgraduální lékařský systém, vychováváme si naše nástupce – lékaře, učíme je preferovat bezpečí nemocných v kritických stavech a vštepujeme jim mít pokoru k akutním stavům. Výjezdové oblasti naší záchranné služby se rozprostírají celým Plzeňským krajem: Plzeň, Rokycany, Kralovice, Tachov, Stod, Stříbro, Přeštice, Vlčice, Klatovy, Sušice, Domažlice.

Velmi rád se setkávám s našimi zaměstnanci v jednotlivých oblastech, pomáhám s řešením jejich potíží a problémů, což je ta nejlepší prevence případných sporů a komplikací. S dobrým osobním pocitem mi dovoluji pár řádek o výchově a vzdělávání. Naším prvotním



cílem je odbornost, snaha dělat svoji práci dobře – to znamená ve prospěch nemocného. Naše záchranná služba má vzdělávací a výcvikové středisko, každá oblast má své lékařské a nelékařské lektory, kteří pečují o know-how svých spolupracovníků. Můj velký dík patří těm kolegyním a kolegům – lektorům za práci velmi prospěšnou, práci navíc a práci nehonoranou, kde více než kde jinde platí druhá část věty „něco děláme v životě pro peníze a něco jen pro čest a slávu“.

Jednou z priorit naší záchranné služby je spolupráce se všemi nemocničními zařízeními v Plzeňském kraji, cíl tohoto partnerství je jednoznačný – benefit pro nemocného. Budujeme nová výjezdová stanoviště. Velkým mezníkem v letošním roce bylo v září otevření luxusní novostavby v Plzni a tím splnění snu řady generací plzeňských záchranářů aneb oživující injekce pro další náročné úkoly.

Nezapomínáme ani na nemocné na Šumavě a tam stavíme výjezdová stanoviště v Železně Rudě a na Modravě.

Za velké současné pozitivum naší záchranné služby považují unifikovaný vozový park s kvalitním přístrojovým a lékovým vybavením. Jsme schopni zvládnout stavy bezprostředně ohrožující život nemocného a tím mu poskytnout reálnou šanci na přežití. V roce 2014 se budeme muset vyrovnat s určitým snížením našeho rozpočtu, máme připravena racionální řešení, která se týkají popsaného úkolu. Z tohoto pohledu chci ujistit všechny občany v Plzeňském kraji, že v žádném případě nedojde ke snížení kvality a dostupnosti přednemocniční neodkladné péče v Plzeňském kraji.

Naše atributy, které považujeme trvale za klíčové pro udržení „značky“ Zdravotnické záchranné služby Plzeňského kraje jsou: odbornost, důraz na vzdělání, solidnost, spolupráce a transparentnost. Závěrem mi dovoluji, abych poděkoval zaměstnancům naší záchranné služby tj. lékařům, záchranářům, zdravotním sestřím, operátorům, řidičům, úředníkům, dělníkům, zkrátka všem za aktivitu, pracovitost, spolehlivost a poctivost, zkrátka za práci ve prospěch nemocného v roce 2013. Vážení čtenáři, občané Plzeňského kraje, přeji Vám příjemné prožití vánočních svátků, v novém roce mnoho dní prožitých ve zdraví, štěstí, spokojenosti a toleranci, úspěšný vstup do nového roku, mnoho zdraví, štěstí a osobní pohody.

MUDr. Roman Sviták,
ředitel ZZS Plzeňského kraje

Učitelé si vyzkoušeli první pomoc

Seminář věnovaný problematice první pomoci se uskutečnil v listopadu v Gymnáziu Blovice. Seminář uspořádal Krajský úřad Plzeňského kraje ve spolupráci se Zdravotnickou záchrannou službou Plzeňského kraje. V úvodní teoretické části pedagogičtí pracovníci zhlédli prezentaci, jejímž smyslem bylo zopakovat zásady poskytnutí první pomoci. Svoje poznatky si pak učitelé mohli názorně vyzkoušet v praktické části semináře.

„Akce se setkala mezi pedagogy s obrovským ohlasem, všichni ocenili

především praktický trénink a také řadu nových trendů, které se v oblasti poskytování první pomoci v současné době uplatňují. Přenos poznatků i praktické dovednosti učitelé využijí při tradičním Dni s brannou tematikou v červnu 2014, tak, aby si praxi první pomoci vyzkoušeli i naši žáci,“ říká ředitelka Gymnázia Blovice Marcela Šustrová.

„V roce 2014 plánuje ZZSPk tyto dvouhodinové semináře realizovat ve všech středoškolských školních zařízeních v Plzeňském kraji,“ doplňuje ředitel ZZSPk Roman Sviták.

Nové primáře

**má stodská gynekologie
a klatovská pediatrie**

Gynekologicko-porodnické oddělení Stodské nemocnice a dětské oddělení Klatovské nemocnice mají nové primáře. Gynekologii ve Stodě vede od 1. října MUDr. Jakub Mach a klatovské pediatrie se o měsíc později ujal doc. MUDr. Štěpán Kutílek. Jakub Mach dosud působil hlavně v Německu a část své praxe strávil také v USA. Rovněž Štěpán Kutílek prožil část praxe v zahraničí. Nejdříve pak působil na dětské klinice VFN v Praze a naposledy pak v nemocnici v Pardubicích.

Pozvánky na kulturní akce v Plzeňském kraji

Staré vánoční zvyky se časem mění za nové. Ale jedno zůstává: atmosféra adventu a Vánoc, kterou nemůže nic nahradit. Ve většině měst a obcí Plzeňského kraje se už rozsvítil vánoční strom a nechybí vánoční trhy. Letitou tradici mají živé betlémy, už tradičně je možné je vidět v Horšovském Týně a letos například také na vánoční akci na statku Gigant v Záluží u Stoda. Níže vybíráme z předvánočních akcí v Plzeňském kraji.

Městské kulturní a informační středisko Kašperské Hory

Neděle 22. 12., 14.00 – 16.00 hodin – Přijďte si pro betlémské světlo

V kostele sv. Markéty Kašperské Hory se bude rozdávat betlémské světlo.

Od 28. 12. do 1. 1. – Zimní komentované prohlídky hradu Kašperk s doprovodným programem

Tradiční komentované prohlídky hradu Kašperku, speciální doprovodné představení. Hrad otevřen denně od 10.00 do 16.30 hodin, www.kasperk.cz

Barokní dvůr Gigant, Záluží

Neděle 22. 12., 17.00 hodin – Vánoční zpívání

Přijďte si zazpívat nejen vánoční písně a koledy se smíšeným sborem ze Záluží. Další účinkující: Jaroslav Samson Lenk, Věra Martinová, Lenka Slavíková. Na závěr – vánoční hvězda v podobě jedinečného ohňostroje.

Chanovice, Chanovický skanzen

25. a 26. 12., 13.00 – 17.00 hodin – „Chanovický betlém“

Sváteční vánoční setkávání v chanovickém skanzenu (Vlastivědné muzeum Dr. Hostaše v Klatovech, Obec Chanovice).

4. 1. – „Pěší pochod k uctění a zachování přírody a života v Pošumaví“

Start od 8.30 do 9.30 hodin v IC v zámeckém areálu, ukončení s hudbou v Kulturním domě v Chanovicích (Obec Chanovice).

Maják Plzně za finanční podpory společnosti Plzeň 2015, o.p.s.

22. 12., 14.00 – 16.00 hodin

Návrat oblíbeného lochtotínského poustevníka po téměř půl století zpět do poustevny v blízkosti Lochotínského pavilonku, rozdávání Betlémského světla (Lochtotínský park, Karlovarská tř., Plzeň).

Zámek Kozel, jízárna

15. 12. – 16.00 hodin – Vánoční koncert – Jiří Bárta – violoncello, Terezie Fialová – klavír

Zámek Zbiroh, Muchův sál

14. 12. – Vánoční koncert

Můžete se těšit na tradiční i výjimečné vánoční písně a koledy. Uslyšíte zpěv, hru na klavír i housle. Svou návštěvou nás poctí i operní pěvkyně Andrea Jišová a doprovázet na klavír jí bude prof. MgA. Mgr. Josef Jiša, nebo zpěvačka Petra Svobodová, jejímž klavírním doprovodem bude Johanka Štichová, na housle pak zahraje Nelly Helclová a nebude chybět dětský soubor ze ZUŠ Zbiroh.

Kniha přináší recepty ze zámeckých kuchyní

Recepty ze zámeckých kuchyní aneb pochoutky ze šlechtických sídel 19. století přináší právě vydaná kniha autorů Zdeňka Procházky a Josefa Nejdla. Díky publikaci je možné nahlédnout pod pokličku Anny Pergerové-Fitzové, majitelky zámku v Kanicích, objevit sladkosti z kuchyně rodiny Landwehrů usazených na zámku v Halži nebo zkusit recepty, podle kterých se vařilo na záměčku ve Lštění. Kniha vyšla za podpory Plzeňského kraje.

Malá ochutnávka receptů ze zámecké kuchařky.

Ořechový dort

12 lotů (210 g) jemně prosetého cukru, trochu vanilky, 6 lotů (105 g) jemně tlučených ořechů, 6 lotů (105 g) neloupaných mletých mandlí třeme s 18 žloutky 1/2 hodiny do pěny. Nakonec vmícháme pevný sníh ze 7 bílků, hrst strouhanky a dort při mírné teplotě upečeme. Po částečném vychladnutí jej potřeme malinovou zavařeninou. Ušleháme tuhý sníh ze 4 bílků, k němuž přimícháme tolik prosetého cukru, kolik váží 4 vejce, a potřeme jím dort. Znovu vložíme do

troubu a chvíli pečeme, dokud sníh nezačne žloutnout.



Plumpudding (Rozinkový pudink)



1/4 libry (140 g) másla a 1/4 libry (140 g) cukru spolu se 3 malými vejci ušleháme do pěny, k tomu přidáme 1/4 libry (140 g) velkých rozinek, 1/4 libry (70 g) malých černých rozinek, 1/4 libry (140 g) citronátu drobně krájeného a 1/4 libry (140 g) mouky. Pečeme v podlouhlé formě, po upečení posypeme cukrem.

Medvědí tlapy



10 lotů (175 g) mouky, 8 lotů (140 g) másla, 6 lotů (105 g) cukru, 4 loty (70 g) neloupaných mletých mandlí, trochu skořice, hřebíčku a citrónové kůry prohněteme, těsto vtlačíme do formiček a upečeme, nesmí však příliš ztmavnout.

Domov Radost se rozrostl o šest nových pokojů

V Domově Radost probíhala od února letošního roku rozsáhlá rekonstrukce. Prostor bývalé kuchyně a jídelny se proměnil na šest nových pokojů, které nabízí domov lidem s poruchou autistického spektra a mentálním postižením. Počet domácností Domova Radost se tak posunul na číslo čtyři. Společně s těmito šesti pokoji přibýly i další dva sloužící pro odlehčovací službu.

V rámci celorepublikově probíhajícího 5. ročníku týdne sociálních služeb se v Domově Radost uskutečnil den otevřených dveří a slavnostní otevření zmíněné domácnosti. „Jsem velmi rád, že mohu pozorovat krásnou proměnu tohoto objektu, který jsem navštěvoval již před třiceti lety. Tehdy ještě sloužil jako školské zařízení,“ uvedl člen Rady Plzeňského kraje pro oblast sociálních věcí Mgr. Zdeněk Honz.

„Důvody pro rekonstrukci byly dva. První byl z nutnosti zrušit společnou kuchyni, která neúměrně zatěžovala náklady provozu domova a druhým podstatnějším bylo nabídnout další pokoje a tak i domov lidem s poruchou autistického spektra. Dlouhodobě jsme měli vysoký



Společného stříhání pásky při otevření rekonstruované části Domova Radost se zúčastnil (uprostřed) radní pro oblast sociálních věcí Zdeněk Honz (ČSSD).

zájem o tuto službu a tak hned po svém dokončení má pět pokojů své nové obyvatele a poslední volný bude obsazen příští měsíc,“ představil motivy k vytvoření nové domácnosti ředitel Diakonie Západ Bc. Petr Neumann.

„Rekonstrukce a výstavba pokojů byla financovaná z hypotečního úvěru,

ale vybavení domácnosti jsme pořídili díky finančním darům z charitativního bazaru v Luženičkách, koledníkům Tříkrálové sbírky v Dobřanech, firmě Twin s.r.o. a dalším firmám a jednotlivcům z našeho regionu,“ doplnil koordinátor PR a fundraisingu Diakonie Západ Mgr. Tomáš Benda.

4. partnerské fórum Plzeňského kraje a Horní Falce

Vládní prezidentka Horní Falce Brigitta Brunner a náměstek hejtmana Plzeňského kraje pro regionální rozvoj, fondy EU a informatiku Ivo Grüner podepsali 5. listopadu 2013 dokument, v němž mimo jiné deklarovali společnou vůli obou regionů navrhnout společně s experty inovační a výzkumné strategie a prezentovat se jako zajímavý přeshraniční prostor pro inovace a výzkum se sídlem řady podniků. Podpis deklarace byl vyvrcholením 4. Partnerského fóra Plzeňský kraj a Horní Falc – evropští sousedé, které se konalo od 4. do 5. listopadu v Chodové Plané. Tématem, které spojovalo příspěvky přednášejících a v jehož duchu se celé fórum neslo, bylo Inovace a hospodářský růst.

„Regiony, které využívají inovace, snadněji dosahují růstu a rozvíjejí se výrazně rychleji. Je pro nás prospěšné jít po společné cestě, kterou jsme započali. Musíme propojit vědu a hospodářství, ale také politiku a samosprávu, abychom dokázali obstát v globalizovaném světě,“ vysvětluje Brigitta Brunner, proč právě téma inovace bylo tentokrát tím stěžejním. „Nechceme vyrábět nej-



Václav Šlajs, náměstek hejtmana (ČSSD), Ivo Grüner, náměstek hejtmana (ČSSD), a vládní prezidentka Horní Falce Brigitta Brunner.

levnější zboží, ale společně chceme být regionem, kde budou vznikat ty nejmodernější a skutečně inovativní výrobky,“ doplňuje vládní prezidentka Horní Falce.

Podle náměstka hejtmana Plzeňského kraje pro oblasti regionální rozvoj, fondy EU a informatika Ivo Grünera představují inovace způsob, jak lze zlepšovat život lidí, především ve smyslu zajištění adekvátních pracovních míst.

„Připravujeme program inovačních voucherů pro podniky, které budou spolupracovat s našimi výzkumnými institucemi, ať už to bude univerzita, nebo soukromé výzkumné podniky. Chceme tak dát impuls malým a středním firmám k tomu, aby získávaly zkušenosti v oblasti inovací a přispívaly k rozvoji regionu,“ konstatoval náměstek hejtmana Plzeňského kraje pro oblasti regionální rozvoj, fondy EU a informatika Ivo Grüner.

Pohár hejtmána vybojoval tým SPŠD Plzeň

O pohár hejtmána Plzeňského kraje se na hřišti TJ Senco v Plzni – Doubravce v říjnu utkalo šest týmů, které postoupily až do finále stejnojmenného fotbalového klání středních škol z plzeňského regionu. V prvních dvou dnech mezi sebou poměřily síly celky patnácti středních škol, rozdělené do tří základních skupin. Dva nejlepší týmy z každé skupiny postoupily do tohoto finálového utkání. Vítěznému týmu SPŠ dopravní předal pohár hejtmán Plzeňského kraje Milan Chovanec, poblahopřát přišel i Martin Kolář ze společnosti NET4GAS, která turnaj finančně podpořila, a také kapitán FC Viktoria Plzeň Pavel Horváth a útočník Stanislav Tecl. Turnaj je jednou z akcí, jejichž prostřednictvím Plzeňský kraj podporuje sportování mládeže.

„Sportování mládeže podporujeme dlouhodobě a různými způsoby, ať je to



Společné foto účastníků fotbalového turnaje žáků středních škol Plzeňského kraje.



Pavel Horváth z FC Viktoria Plzeň společně s hejtmánem Milanem Chovancem (ČSSD) v roli brankářů.

formou přímé finanční podpory hokejových nebo fotbalových mládežnických týmů, nebo dotačními programy zaměřenými na činnost tělovýchovných jednot a spolků. Uspořádat fotbalový turnaj pro středoškoláky je jen jedna z možností, jak připomenout, že sport patří ke zdravému životnímu stylu,“ řekl hejtmán Plzeňského kraje Milan Chovanec, pod jehož záštitou se fotbalový zápas středoškoláků konal. „Přeji vám hlavně hodně zdraví a ať vás fotbal baví,“ popřál mladým fotbalistům Milan Chovanec.

Fotbalový turnaj pro střední školy v regionu připravil Plzeňský kraj za finanční podpory firmy NET4GAS. Cílem je propagovat sportování dětí a mládeže. Letošní soutěž navázala na loňský projekt Výchovou k fotbalu pro zdraví.

Kraj pamatuje v rozpočtu na místní akční skupiny

Rád bych se v tomto článku věnoval místním akčním skupinám, které působí na území Plzeňského kraje. Je jich celkem 11 a pokrývají téměř celé území kraje. Od roku 2010 přispívá Plzeňský kraj ročně na jejich chod a činnost částkou v rozmezí od 1,3 do 1,9 mil. Kč.

Je nutno říci, že tato společenství lidí, obcí, podnikatelského a neziskového sektoru mají za cíl rozvoj vymezeného regionu pomocí metody Leader. Místní akční skupiny (MAS), které tento princip využívají, nejsou protikladem k místní samosprávě, ale

vhodně ji doplňují v úsilí o obnovu a rozvoj našich obcí, městysů a měst, a přispívají k rozvoji zemědělství a péči o přírodu a krajinu.

Činnosti MAS byly dosud podporovány v rámci Programu rozvoje venkova (PRV) ČR na období 2007–2013, opatření IV.1.1. V současné době se MAS intenzivně zabývají tvorbou místních rozvojových strategií na další plánovací období 2014–2020, na základě kterých jsou v jejich území realizované jednotlivé projekty. V roce 2014 nastane tzv. přechodný rok, kdy MAS nebudou mít finanční pod-

poru z PRV na svůj provoz, ani na udržení svých kvalitních zaměstnanců.

Proto se Plzeňský kraj rozhodl pro MAS navýšit dosud poskytované finanční prostředky a na rok 2014 alokovat ve svém rozpočtu celkovou částku ve výši 2,9 mil. Kč. Věřím, že společně s finančními prostředky dotačního programu Program stabilizace a obnovy venkova PK 2014 (50 mil. Kč) se nám v příštím roce podaří podpořit mnoho důležitých projektů, jejichž realizace povede k rozvoji našeho venkovského regionu.

Ivo Grüner

Setkání pěstounů v Plzeňském kraji

Zákon o sociálně-právní ochraně dětí ukládá krajskému úřadu mimo jiné také povinnost alespoň jednou v roce zabezpečit konzultace o výkonu pěstounské péče. To je v Plzeňském kraji realizováno prostřednictvím setkání pěstounských rodin, která odbor sociálních věcí pořádá tradičně ve větší intenzitě, než ukládá zmíněný právní předpis.

Poslední z těchto setkání v roce 2013 proběhne před Vánoci a sejdou se na něm maminky – pěstounky. Akce bude zahrnovat seznámení se s novinkami v legislativě vztahující se k problematice dětí v náhradní rodinné péči a konzultování problémů, se kterými se při výchově dětí pěstouni nejčastěji setkávají. Předvánoční setkání bude zpestřeno divadelním představením Zieglerka v divadle PLUTO v Plzni.

Na podzim se pěstouni sešli koncem září na společném výletě do Mariánských Lázní. Cesta započala v ranních hodinách v Plzni a pokračovala autobusem směrem k Mariánským Lázním. Pěstounské rodiny navštívily Park Bohemium v Mariánských Lázních - naučně poznávací okruh s dokonalými maketami významných stavebních a technických památek České republiky. V odpoledních hodinách došli pěstouni



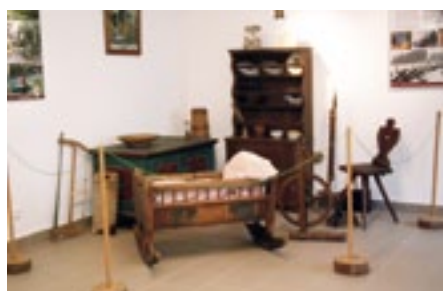
s dětmi procházkou lázeňským městem ke Zpívající fontáně a Kolonádě. Dalším navštíveným místem byl Státní zámek Kynžvart, po jehož prohlídce následoval návrat do Plzně.

Vůbec první setkání v roce 2013 absolvovaly pěstounské rodiny v květnu. Program tohoto dvoudenního setkání byl zahájen návštěvou cisterciáckého klášteřa v Plasích. Ubytování bylo zajištěno ve škole v přírodě Sklárna nedaleko Žihle. Zábavu dětí obohatila možnost využití místní tělocvičny, návštěva lanového centra a laser game. Sobotní program pokračoval návštěvou nejmenšího historického městečka Čech - Rabštejna nad Střelou s krátkou procházkou údolím řeky Střely. V podvečer pak setkání navštívil člen Rady Plzeňského kraje pro oblast sociálních věcí Zdeněk Honz, který pěstounům vyjádřil podporu a poděkování za jejich společenský přínos. Následovala dvouhodinová beseda pěstounských rodin s radním Zdeňkem Honzem, Romanem Maškem a Ivou Salfickou z odboru sociálních věcí KÚ Plzeňského kraje. Při ní si rodiny vyměňovaly zkušenosti a hodnotily setkání jako velice přínosné.

Den krajů přilákal na památky

tisícovky návštěvníků

Symbolické nebo nulové vstupné do muzeí, galerií a památek – příspěvkových organizací Plzeňského kraje nalákalo v Den krajů 28. října více než 20 tisíc návštěvníků. Vůbec nejvíc lidí přišlo do Západočeského muzea v Plzni, expozice muzea si v jediný den prohlédlo 15 819 návštěvníků. Velký zájem zaznamenala také Západočeská galerie v Plzni nebo expozice spadající pod Vlastivědné muzeum Dr. Hostaše v Klatovech.



Výstavní expozice „Zachráněné dědictví“ v Muzeu Šumavy Sušice.

Objekt	Počet návštěvníků
Muzeum a galerie severního Plzeňska v Mariánské Týnici	171
Muzeum Českého lesa v Tachově	44
Muzeum Dr. Bohuslava Horáka v Rokycanech	182
Muzeum Chodska v Domažlicích	104
Muzeum Jižního Plzeňska v Blovicích	148
Muzeum Šumavy Sušice	526
Vlastivědné muzeum Dr. Hostaše v Klatovech	1 019
Západočeské muzeum v Plzni	15 819
Západočeská galerie v Plzni	1 951
Galerie Klatovy/Klenová	392
Hvězdárna v Rokycanech	37
CELKEM	20 293

Kraj podpoří

zdravotně postižené

Plzeňský kraj připravuje pro rok 2014 vyhlášení nového dotačního titulu „Program podpory činnosti organizací sdružujících zdravotně postižené a chronicky nemocné v Plzeňském kraji v roce 2014“, kterým chce finančně podpořit nestátní neziskové organizace sdružující zdravotně postižené a chronicky nemocné.

Podpora bude zaměřena na příspěvky na úhradu provozních nákladů, které organizace vynakládají v souvislosti se zajištěním své činnosti, dále rekondiční či edukační pobyty se zdravotním programem pod lékařskou garancí a vzdělávací, kulturní, společenské i jiné obdobné aktivity. Organizace budou moci žádat prostřednictvím aplikace eDotace (přístupné z <http://dotace.plzensky-kraj.cz>). Pravděpodobný termín uzávěrky bude 17. 1. 2014. Další informace na www.plzensky-kraj.cz a na odboru sociálních věcí u Mgr. Soni Hanzlíkové (tel.: 377 195 435, sona.hanzlikova@plzensky-kraj.cz).

Zdravé vánoční cukroví od Lucky Tomáškové

Sladové perníčky



- 600 g špaldové mouky - jemná bio
- 125 g kokosovo-palmového tuku
- 100 g slunečnicového oleje
- 300 g bio rýžového či ječného sladu
- 30 g prášku z vinného kamene bio
- 10 g perníkového koření
- 30 g bio kakaa
- 50 g kukuřičného škrobu
- 5 g citrónové kůry – čerstvé z bio citrónu
- 150 g jablečného koncentrátu bio
- 2 g soli

Smícháme nejprve suché ingredience a pak tekuté. Uhněteme těsto a necháme v chladničce odpočinout do druhého dne. Pak vyválíme placku a vykrajujeme formičkami zvolené tvary. Pečeme v předehřáté troubě. Pečeme na 150 stupňů, 11 minut. Týden necháme perníčky odležet, aby změkly.

Tofu chlebiček



- 100 g sušených brusinek namočit
- 500 g jablek na kostičky (čistá váha)
- 100 g oleje
- 300 g rýžového sirupu
- 1 špetka soli
- 20 g hrašky smíchat s 20 g vody místo vejce
- 300 g tofu natural rozdrolit
- 1 lžička vinného kamene cca 5g
- 70 g mouky hladké kukuřičné nebo sójové
- 200 g rýžové mouky
- vanilka, skořice - špetka
- 60 g sekaných ořechů

Troubu předehřát na 180 °C. Formu na chlebiček vytřít olejem a vyložit dno pečícím papírem. Slad, sůl, olej prošleháme, přidáme nadrolené tofu a hrašku s vodou. Pak mouky, vinný kámen, skořici, vanilku, brusinky a jablka s nasekanými ořechy. Vlijeme do formy a pečeme 45 – 50 minut.

Datlové kuličky

(26 kusů po 20 gramech)



- 280 g datlí
- 140 g opražených vlašských ořechů
- 100 g kokosového mléka
- strouhaný kokos na obalení

Vlašské ořechy opražíme v troubě (na 165 stupňů, cca 8 minut – dokud nezačnou vonět). Datle nasekáme nahrubo, odměříme si kokosové mléko.

Když jsou vlašské ořechy hotové, vložíme je do kuchyňského robota a rozmixujeme najemno, poté k nim přidáme datle a kokosové mléko a mixujeme, dokud nám nevznikne pasta s kousky datlí. Navlhčíme si ruce a tvoříme kuličky o 20 gramech a obalujeme v kokosu (2 g na 1 kuličku) a vkládáme do papírových košíčků.

Čoko-datlové kuličky

(31 kusů po 20 gramech)

- 280 g datlí
- 140 g pražených vlašských ořechů
- 140 g kokosového mléka
- 60 g kakaa

Vlašské ořechy opražíme v troubě (na 165 stupňů, cca 8 minut – dokud nezačnou vonět). Datle nasekáme nahrubo, odměříme si kokosové mléko.

Když jsou vlašské ořechy hotové, vložíme je do kuchyňského robota a rozmixujeme najemno, poté k nim přidáme datle, kakao a kokosové mléko a mixujeme, dokud nám nevznikne pasta s kousky datlí.

Navlhčíme si ruce a tvoříme kuličky o 20 gramech a obalujeme v kakau (1 g na 1 kuličku) a vkládáme do papírových košíčků.

Datlové kuličky s kokosem

(28 kusů po 20 gramech)

- 280 g datlí
- 100 g kokosového mléka
- 240 g praženého kokosu
- 3 g vanilky

Kokos přehazujeme na horké pánvi, na mírném plameni dorůžova, dokud nezačne vonět. Datle nasekáme nahrubo, odměříme si kokosové mléko a vanilku, poté je vložíme do kuchyňského robota a rozmixujeme na pastu, ke které nakonec vmícháme část (180 g) opraženého kokosu.

Navlhčenými rukama tvoříme kuličky o 20 gramech a obalujeme ve zbylém kokosu (60 g) a vkládáme do papírových košíčků.

Vanilkové rohlíčky

- 125 g špaldové mouky – jemná bio
- 125 g pohankové hladké mouky bio
- 1 ks vanilkový lusk
- 200 g lískových ořechů
- 200 g kokosovo-palmového tuku
- 120 g rýžového sirupu
- 10 g prášku z vinného kamene
- 4 g citrónové kůry z bio citrónu
- 2 g soli

Smícháme nejprve suché ingredience a pak tekuté. Uhněteme těsto a necháme v chladničce odpočinout do druhého dne. Pak tvarujeme rohlíčky a klademe na pečící papír na plechu. Pečeme v předehřáté troubě na 150 °C 10 minut.

Lucie Tomášková,
výživová poradkyně
a majitelka teplé
restaurace Zahrada.

Makrobiotikou se zabývá řadu let. Snaží se o osvětu zdravého životního stylu ve školách i školkách. Pravidelně pořádá kurzy zdravého vaření po celé republice. V současné době jí nejvíce času zabírá pečeni zdravého cukroví, o které je velký zájem. Více na www.restaurace-zahrada.cz.

Foto: Petr Jílek/SeenMedia



Změny legislativy významně zasáhnou

i neziskové organizace

Myslivci, zahrádkáři, rybáři, fotbalisté, ochotníci, hasiči, pionýři a další už nebudou působit pod hlavičkou sdružení nebo organizační jednotky sdružení. Tyto právní formy na začátku roku 2014 skončí a přemění se na „spolky“ a „pobočné spolky“. Změnu zavádí nový občanský zákoník, který má zvýšit transparentnost těchto subjektů. Jejich činnost se však nezmění.

Podle stávající právní úpravy pro vznik a fungování sdružení stačilo splnit tyto podmínky – 3 osoby, poměrně jednoduše napsané stanovy, registrace u ministerstva vnitra (dále jen MV) a pro zánik sdružení naplnit jeden z důvodů uvedených ve stanovách. Nový občanský zákoník již stanovuje zákonná pravidla i pro vnitřní poměry „spolku, pobočného spolku“. Stanovy musí obsahovat ustanovení, která nebudou v rozporu s tzv. kogentními ustanoveními NOZ. Je tedy potřeba udělat revizi stávajících stanov a dát je do souladu s NOZ do 3 let od účinnosti NOZ, tj. do 1. 1. 2017. „Spolky“ budou muset podle ust. § 216 NOZ mít

v názvu uvedenou právní formu, tzn. „spolek, zapsaný spolek“, postačí však zkratka „z. s.“. Tuto změnu musí provést do 2 let od účinnosti NOZ. Název pobočného spolku musí obsahovat příznačný prvek názvu hlavního spolku a vyjádřit jeho vlastnost pobočného spolku.

Občanské sdružení se může též transformovat na sociální družstvo, které upravuje zákon č. 90/2012 Sb., o obchodních korporacích.

Každá nezisková organizace má nově povinnost se zapsat do příslušného veřejného rejstříku. Sdružení registrovaná u MV do 31. 12. 2013 jsou automaticky převedena do příslušného veřejného rejstříku, povinností však každého statutárního zástupce je doplnit potřebné údaje v příslušném rejstříku do 3 let od účinnosti NOZ. Toto však neplatí u organizačních jednotek sdružení („pobočných spolků“), v tomto případě musí hlavní „spolek“ (laicky tzv. „matka“) podat do 3 let od účinnosti NOZ návrh na zápis „pobočného spolku“ do rejstříku, jinak posledním dnem této lhůty „pobočný spolek“ zaniká.

Jako příklad této právní formy uvádím sbory dobrovolných hasičů, které mají jako svoji „matku“ Sdružení hasičů Čech, Moravy a Slezska.

Obecně prospěšné společnosti (dále jen o.p.s.) se nadále řídí dosavadními právními předpisy, tj. zákonem o obecně prospěšných společnostech. Novou o.p.s. již však založit nepůjde. NOZ zavádí novou právní formu, tzv. ústav, který upravuje ust. § 402 a násl. NOZ. Právě na „ústavy“ nebo nadaci či nadační fond se stávající o.p.s. mohou dle charakteru jejich činnosti přeměnit, upravuje to přechodné ust. § 3050. Název „ústavu“ musí obsahovat slova „zapsaný ústav“, postačí však zkratka „z. ú.“.

Nadace i nadační fondy se stejně jako v případě občanských sdružení automaticky „promění“ v nadace a nadační fondy ve smyslu NOZ. Ty jsou upraveny v ust. § 306 a násl., z přechodných ustanovení jsou významná ust. § 3049 NOZ.

Otázky a odpovědi spojené s blížící se účinností NOZ od 1. ledna 2014 najdete na <http://noz.crdm.cz/dotazy>

Kraje pro bezpečný internet

Plzeňský kraj se připojil k projektu „Kraje pro bezpečný internet“ schválenému Asociací krajů České republiky. Cílem projektu je zajištění dostatečné informovanosti ohrožených skupin o rizicích pohybu v kyberprostoru a zároveň o možnostech, jak jim předcházet nebo se jim bránit. V současné době je stejně zaměřený projekt realizován již v několika krajích ČR. První konference k projektu se konala koncem listopadu v Plzni.

Neustále se rozšiřující využívání informačních a komunikačních technologií vede kromě pozitivních přínosů pro společnost také k nárůstu nebezpečí protiprávních jednání spojených s jejich používáním. Touto relativně novou formou nebezpečí, která má v mnoha případech i charakter trestné činnosti, jsou ohroženy všechny skupiny obyvatel, které elektronickou komunikaci využívají. Nejzranitelnější se ale v tomto ohledu jeví nejmladší

generace dětí, pro kterou je tato forma komunikace nejpřirozenější a často používaná.

„Děti zároveň v tomto věku často nedokáží rizika identifikovat, neboť nemají dostatek životních zkušeností a ani v rámci školní výuky není této oblasti prevence ve většině případů věnována dostatečná pozornost. Existuje zde proto velký prostor pro aktivity krajů, které mohou preventivními opatřeními přispět ke snížení ohrožení obyvatel těmito stále se rozvíjejícími formami nebezpečných jednání,“ vysvětluje náměstek hejtmána Plzeňského kraje Ivo Grüner a zároveň člen řídicího výboru tohoto projektu.

Plzeňský kraj už do roku 2011 za účelem rozšířit povědomí o rizicích v prostředí internetu zavedl projekt eBezpečnost, v jehož rámci byli v oblasti bezpečnosti na internetu proškolení učitelé a žáci základních a středních škol. Hlavní myšlenkou bylo poučit žáky atraktivní formou soutěžního kvízu o tom, jak se na internetu chovat. V roce 2011 bylo tématem eBezpečnosti kyberšikana, rok poté Facebook a letos se projekt zaměřil na on-line nakupování.



Nejlepším městem pro podnikání

Dobrá finanční stabilita, podpora webových stránek, málo nezaměstnaných a průměrný plat v horní části žebříčku. To jsou důvody, proč se podnikatelsky nejpřívětivějším místem Plzeňského kraje staly Rokycany. Na druhé příčce se umístily Klatovy. Třetí pozici ve srovnávacím výzkumu Město pro byznys, který již šestým rokem hodnotí 205 obcí s rozšířenou působností a 22 městských částí hlavního města České republiky, obsadily Nýřany. Výzkum zpracovala agentura Datank.

I když jsou v Rokycanech drahé byty i stavební pozemky nebo znečištěné ovzduší, odnesly si v hodnocení podnikatelského prostředí druhé místo. V přístupu veřejné zprávy zdolaly první příčku, a staly se tak vítězi celkového žebříčku. „To, že jsme se umístili na prvním místě, je pro nás opravdu skvělá zpráva. Již v minulých ročnících se Rokycany umístily mezi prvními. Letošní

jsou v Plzeňském kraji Rokycany

úspěch je tedy vyústěním dlouhodobé snahy o vytvoření otevřené a dobře fungující radnice. Město Rokycany věnuje spolupráci s podnikateli velkou pozornost, snaží se vytvářet nové podmínky pro investory na území města. V letošním roce buduje napojení stávající průmyslové zóny na obchvat, čímž nabídne další možnosti investic v městě,“ uvedla místostarostka Rokycan Marie Hlásková.

Druhé místo patří Klatovům, které vedou v testu elektronické komunikace, úředních hodinách radnice a mají dostatek studentů v odborném vzdělávání. Třetí Nýřany se mohou pochlubit nejnižší dlouhodobou nezaměstnaností.

Obce se ve srovnávacím výzkumu Město pro byznys hodnotí na základě 42 kritérií rozdělených do dvou oblastí: podnikatelské prostředí a přístup veřejné správy. Druhou jmenovanou oblast, která se na celkovém hodnocení podílí

padesáti procenty, mohou svým chováním radnice ovlivnit.

Pořadí měst v Plzeňském kraji

1. Rokycany
2. Klatovy
3. Nýřany
4. Plzeň
5. Tachov
6. Horšovský Týn
7. Nepomuk
8. Kralovice
9. Horažďovice
10. Domažlice
11. Blovice
12. – 13. Stříbro
12. – 13. Sušice
14. Přeštice
15. Stod

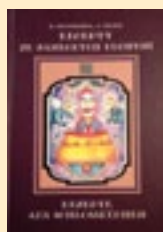
Soutěžíme

s měsíčníkem

Plzeňský kraj

Soutěžní otázka na měsíc prosinec zní: **Jak se jmenují autoři nové knihy *Recepty ze zámeckých kuchyní aneb pochoutky ze šlechtických sídel 19. století?***

Správné odpovědi zasílejte na adresu: redakce@plzensky-kraj.cz, do předmětu vepište heslo: „**Recepty**“.



Soutěžíme o 3 knihy *Recepty ze zámeckých kuchyní*. Podmínky soutěže naleznete na www.plzensky-kraj.cz.

Správná odpověď na otázku z minulého čísla: Dětský svět Lviček sídlí na adrese OC OLYMPIA, Písecká 1089/8, Plzeň-Černice.

Výherci z říjnového čísla čísla:

Lenka Pintířová, Kolinec
Jana Štruncová, Plzeň
Josef Bryhcín, Plzeň

Luštíme SUDOKU

2	5		7				6	
	1		9	3			4	
	3			2			9	5
7			5	1				4
		8	2			5		9
9		5	8				1	
3	7		6	9			5	
			3				7	
5	9				8	1		3

Děkujeme za spolupráci www.sudoku-klub.cz.

Činnost Kontrolního výboru Zastupitelstva Plzeňského kraje v roce 2013

Kontrolní výbor je výborem zastupitelstva kraje zřizovaným povinně dle zákona o krajích, na jehož základě provádí kontroly, přičemž není jen kontrolní orgánem zastupitelstva, ale i orgánem iniciativním. Kontrolní výbor Zastupitelstva Plzeňského kraje pracoval v roce 2013 ve složení: Marcela Krejsová, Jiří Pospíšil a Jan Šašek (ODS), Václav Jílek, Hana Maroušková, Jan Metlický a Lukáš Zemen (ČSSD), Karel Malý, Alexandra Nágrová, František Podlipský (KSČM), Pavel Čížek do 17. 6. 2013 a Jan Fluxa od 17. 6. 2013 (TOP 09 a STAN).

Mezi tradiční agendu kontrolního výboru patřilo projednávání čtvrtletních přehledů a informací o řešení došlých stížností a petic. Výbor se pravidelně zabýval kontrolou a vyhodnocením plnění přijatých usnesení Zastupitelstva a Rady Plzeňského kraje. Každé nesplněné usnesení musí být řádně zdůvodněno a je individuálně řešeno jeho konečné splnění s řešitelem. V rámci podrobné kontroly dokumentace jsme se zabývali kontrolou poskytování finančních prostředků na hospodaření v lesích nebo finančními příspěvky na podporu včelařství. Při obou těchto kontrolách výbor neshledal nedostatky. Nedostatky výbor shledal při kontrole dokumentace k plnění usnesení ve věci poskytnutí mimořádné účelové dotace v oblasti kultury na publikaci „Místa severozápadních Brd“,

kteřá byla Radou Plzeňského kraje podpořena částkou 200 000,- Kč. Vedle toho, že publikace porušila autorská práva řady autorů, nebyly dodrženy náležitosti projektu a v několika ustanoveních byla porušena i smlouva o poskytnutí účelové dotace. Z provedené kontroly vzešla celá řada doporučení, zejména směrem k úpravě dotačních smluv, aby kraj mohl lépe kontrolovat výslednou podobu finančně podpořených děl a snadněji požadovat vrácení dotace v případě porušení smlouvy, zákonů či dobrých mravů. Koncem roku byla zahájena kontrola dokumentace usnesení ve věci nakládání a hospodaření s nemovitým majetkem Plzeňského kraje (nájem, prodeje a koupě).

Kontrolní výbor v roce 2013 uskutečnil i několik kontrol u odborů krajského úřadu na úseku samostatné působnosti. Kontroly byly provedeny u útvaru interního auditu, odboru kancelář hejtmana, odboru kancelář ředitele, odboru kontroly, dozoru a stížností, odboru bezpečnosti a krizového řízení, odboru investic a majetku, odboru regionálního rozvoje a odboru fondů a programů EU. V případě těchto kontrol nebyly zjištěny v činnostech odborů nedostatky, které by bylo třeba řešit. Z provedených kontrol ale vzešla



řada doporučení. Výbor např. doporučil vkládat na webové stránky tiskové zprávy podrobněji informující veřejnost o výsledcích zasedání orgánů kraje; zvážit vhodné a ekonomicky únosné úpravy webových stránek kraje tak, aby byly pro veřejnost uživatelsky vstřícnější. Upozornil také na netransparentní výběr projektů, které

jsou podporovány v rámci mimoprogramových dotací na havarijní stavy a naléhavé potřeby. Dále např. navrhl pokračovat v důsledném zmapování veškerého nemovitého majetku kraje. Členové kontrolního výboru se také průběžně účastnili veřejnosprávních kontrol organizovaných krajským úřadem u organizací zřizovaných a zakládaných Plzeňským krajem a hodnotících komisí u veřejných zakázek. Výbor je současně příslušným orgánem kraje v záležitostech naplňování kontroly povinností plynoucích z Etického kodexu člena Zastupitelstva Plzeňského kraje. Kontrolní výbor také zpracoval novelizaci původních Pravidel Zastupitelstva Plzeňského kraje pro kontrolní činnosti výboru zastupitelstva z roku 2004. Nová kontrolní pravidla reagují na platnou legislativu i potřeby kontrolní činnosti.

Mgr. Jan Šašek (ODS), zastupitel a předseda Kontrolního výboru ZPK

Kdo hospodaří lépe?

V zářijovém čísle měsíčníku Plzeňský kraj pan náměstek Václav Šlajs obhajuje hospodaření našeho kraje jako velmi dobré. Tato problematika není jednoduchá a byla již mnohokrát diskutována. Co však považuji za velmi neseriozní, je zveřejnění tabulky „Dluhy měst k 30. 6. 2013“. Jakou vypovídající schopnost tato tabulka měla? ŽÁDNOU! Jakou souvislost měla tato tabulka s tématem článku? ŽÁDNOU! Jak byla tato tabulka vysvětlena? NIJAK! Stejně by tam mohla být věta: „V Americe zase bijí černochoy“.

Byť neznám a ani nemohu znát hospodaření všech měst v ČR, vím,

že města citovaná v tabulce v minulých letech mohutně investovala (většinou do rozvoje vodárenské infrastruktury), velmi úspěšně využívala dotace z fondů EU a na splácení těchto investičních úvěrů má nastavené příjmy. Většina úvěrů je totiž splácena vybraným nájemným z této nové infrastruktury. Další část úvěrů je zároveň zvýhodněna tím, že ČR nebo EU dotuje úrok z těchto úvěrů.

Co mě však znepokojuje, je velmi rychle stoupající podíl běžných výdajů na



šeho kraje oproti výdajům kapitálovým (investičním). V tabulce uvádím přehled výdajů Plzeňského kraje v miliardách Kč za poslední roky. Dovolím si zde uvést pro srovnání stejnou tabulku města Domažlice (také v miliardách Kč).

Čtenář si může sám udělat závěry, která samospráva má zdravější vývoj financování svého provozu a rozvoje.

Ing. Miroslav Mach (TOP 09 a Starostové pro Plzeňský kraj), zastupitel Plzeňského kraje, starosta Domažlice

Přehled výdajů Plzeňského kraje v miliardách Kč						
Rok	2007	2008	2009	2010	2011	2012
výdaje běžné	2,365	2,718	2,767	2,933	2,874	3,427
výdaje kapitálové	0,860	1,144	1,031	1,175	1,170	0,863
dluh k 30. 6. 2013				0		

Přehled výdajů města Domažlice v miliardách Kč						
Rok	2007	2008	2009	2010	2011	2012
výdaje běžné	0,235	0,243	0,247	0,244	0,242	0,222
výdaje kapitálové	0,046	0,068	0,135	0,285	0,374	0,229
dluh k 30. 6. 2013				0,104		

Tříkrálová sbírka 2014

Štěstí a zdraví
vinšujem Vám.



Tradiční dobročinnou akcí pořádá Charita Česká republika. V rámci Plzeňského kraje organizují sbírku místní charity ve spolupráci se školami a dalšími dobrovolníky. Skupinky koledníků oblečených symbolicky jako Tři králové za zpěvu koled nabízejí možnost, jak pomoci lidem v nouzi. Výtěžek sbírky je určen na pomoc nemocným, handicapovaným, seniorům, matkám s dětmi v tísní a dalším jinak sociálně potřebným skupinám lidí. 85% z výtěžku zůstává v rámci Plzeňského kraje a je rozdělováno podle předem daných pravidel. Podrobné vyúčtování je zveřejňováno na internetových stránkách Diecézní charity Plzeň.

Tříkrálová sbírka proběhne v Plzeňském kraji v termínu 2.-14. ledna.