

Plzeňský kraj

Číslo 9 | Září 2013 | Ročník 11

**FANDÍME
FOTBALU!**



Viktorka

ve fotbalové Lize mistrů

Rozhovor

s Romanem Kreuzigerem

Důležité

silniční stavby pokračují



Obsah

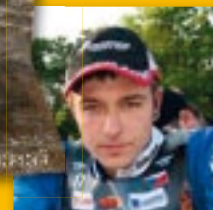
- 3** Úvodník hejtmana
Milana Chovance
Krátce z Plzeňského kraje
- 4** Viktorka podruhé v Lize mistrů
Rozhovor s trenérem Pavlem
Vrbou
- 5** Rozhovor se Stanislavem Teclm
Pojďte s Klusálovými na ITEP
- 6** Rozhovor s cyklistou Romanem
Kreuzigerem
- 7** Zadlužení domácností roste
- 8** Rozhovor s PhDr. Ivanou Křížovou
Díky projektu dostanou školy...
- 9** Kam vyrazit na veletrhy...
Kraj motivuje studenty
- 10** Mosty rostou jako z vody
Regionálním vlakům svítí zelená
- 11** Plzeňská noc opět patří vědě
Muzeum Šumavy Sušice...
- 12** Společné nákupy tlačí ceny...
Klatovská nemocnice vaří...
Pacienti doporučují Domažlickou
nemocnici
- 13** Němcovice jsou Vesnicí roku
Plzeňského kraje 2013
Představitelé kraje a Dolního
Bavorska...
- 14** Ministr školství zahajoval školní rok
v Horní Bříze
V kraji byl zahájen projekt...
- 15** Informační seriál zaměřený na
sociální oblast
Klienti se vrací do domácího
prostředí
- 16** A zase ta Šumava
Centrum pro zdravotně postižené...
- 17** Liblínské slavnosti s Plzeňským
krajem
Hejtmán s hokejisty navštívil děti
v klatovské nemocnici
- 18** Bezpečnost občanů a jejich majetku
Soutěžíme s měsíčníkem
Plzeňského kraje
- 19** Slovo zastupitele
- 20** Pozvánka na Dožínky Plzeňského
kraje a na veletrh ITEP 2013



Plzeňský kraj

Pro Plzeňský kraj vydává:
NAVA - Nakladatelská a vydavatelská agentura
náměstí Republiky 17, 301 00 Plzeň
Náklad: 255 000 výtisků
Složení Redakční rady na www.plzensky-kraj.cz
E-mail: redakce@plzensky-kraj.cz
Registrováno pod číslem: MK ČR E 14873
Distribuce výtisků zdarma
Neoznačené články jsou redakčními materiály
Foto na titulní straně: Zdeněk Vaiz

PLOCHODRÁŽNÍ KLUB PLZEŇ V AČR FINÁLE MISTROVSTVÍ ČR JEDNOTLIVCŮ



STADION PLZEŇ-BORY 25.9.2013 16:00 HOD.



REGIONÁLNÍ HOSPODÁŘSKÁ KOMORA
PLZEŇSKÉHO KRAJE

ve spolupráci s Plzeňským krajem pořádá 8. ročník studijních
nabídek odborných středních škol pod názvem

PERSPEKTIVA

TECHNICKÉHO A ODBORNÉHO VZDĚLÁVÁNÍ
V PLZEŇSKÉM KRAJI

Komplexní nabídka učňovských a studijních příležitostí v technickém a odborném
vzdělávání z celého Plzeňského kraje

3. prosince 2013 od 9.00 do 16.00 hodin

kinosál a přilehlé prostory SOU stavební, Borská 55, 301 00 Plzeň

Projekt je uskutečněn za finanční podpory Plzeňského kraje.

Záštitu nad akcí převzal pan Jiří Struček, náměstek hejtmána pro oblast školství, sportu,
kultury a cestovního ruchu



PLZEŇSKÝ KRAJ

Úvodník Milana Chovance

hejtmana Plzeňského kraje (ČSSD)

Léto je asi nenávratně pryč. Plně jsem si to uvědomil, když jsem asi před týdnem narazil v jednom obchodě na slogan, který mi připomínal, že je potřeba koupit dárky na Vánoce. Trochu brzy, říkám si, pak jsem si ale uvědomil, jak ta doba letí. Tak mnoho úkolů, které nám život připravuje a tak málo času na jejich naplnění. Vzpomínám si, jak mi rodiče říkali, abych si užil dětství, že pak přijde reál-



ný život, plný povinností. Moc jsem tomu tehdy nevěřil, těšil jsem se, až dostanu občanku, až mi bude 18, až budu bydlet sám atd. Všechny tyto milníky života jsem zažil, ta úžasná změna, na kterou jsem vždy čekal, však nikdy nepřišla. Také jsem nevěřil, že jak dospíváme a přebíráme v životě a v rodině povinnosti, které za nás a pro nás v dětství plnili naši nejbližší, že se život opravdu hodně zrychluje. Smutným paradoxem života je, že když k těmto poznáním dojdeme a pochopíme, že ti, kteří nám je tehdy říkali, měli pravdu, tak tady s námi už většinou nejsou. A my je nemůžeme vzít za ruku a říct jim, že měli pravdu.

Na vánoční dárky je ještě opravdu dost a dost času. Na to vzít své nejbližší za ruku, podívat se jim do očí a sdílet s nimi svůj život, své radosti, ale i své starosti a obavy, na to je čas každý den, každou minutu. A věřte mi, že to není promarněný čas. Mezilidské vztahy jsou pro kvalitu života, který žijeme velmi důležité. Jen sdílením svých údělů, chutí naslouchat a pomáhat lidem kolem sebe, žijeme život naplno. Setkávám se s mnohými lidmi, kteří pomáhají lidem kolem sebe,

kteří dávají kousek sebe těm, kteří to potřebují. Mluvím o lidech v neziskovém sektoru, mnohých a mnohých dobrovolnících, kteří pracují s našimi dětmi, starající se o naše nemocné a potřebné. Jsem moc rád, že se oblast neziskového sektoru začíná stále více rozvíjet. I přes mnohé problémy a především chybějící peníze lidé chtějí a potřebují přetvářet svět kolem sebe.

Po roce 89, jsme věřili, že vše vyřeší trh a zavřeli jsme se za dveřmi svých bytů a domů a trochu zapomněli, že za našimi dveřmi je svět, který nás také potřebuje, a který, bez nás bude chátrat a chřadnout. Veřejný zájem téměř vymizel se slovníků jako něco nenávratně spojené s minulostí. Dnes dochází díky těm tisícům bezejmenných, kteří nechťejí slávu a ani rád za zásluhy, k obnově naší společnosti. Alespoň takto neadresně bych jim chtěl poděkovat, říci jim, že si jejich práce pro naši společnost velmi vážím.

Přeji Vám všem ještě alespoň kousek babího léta a krásný podzim

S úctou

Milan Chovanec,
hejtman Plzeňského kraje

Krátce z Plzeňského kraje

Nemocné z jižního Plzeňska svezí „nová“ sanita

Pacienty Stodské nemocnice vozí od 21. srpna nová sanita. Má zvýšit komfort přepravy, usnadnit práci řidičům a uspořít na palivu.

Ve veřejné zakázce uspělo vozidlo Ford Transít Custom s úsporným motorem. Jedná se o vůbec první úpravu tohoto typu vozu na moderní sanitu.

Nemocniční vozy zajišťují přepravu pacientů na vyšetření, k hospitalizaci a mezi zdravotnickými zařízeními. K tomu potřebují ve Stodské nemocnici čtyři vozy. Ty dosavadní ale musely často do opravy a pak jezdily jen tři.

V přepravní části nové sanity jsou tři sedadla, pojízdné infarktové křeslo a pojízdné transportní lůžko s polohovací výškou včetně zádržného systému pro transport dětí. Ve voze je veškerá zdravotnická technika potřebná k zajištění přepravy nemocných pacientů. Komfort zvyšuje nezávislé topení.

Rokycanská nemocnice zoptimalizovala pediatrii

V Rokycanské nemocnici se v létě přemístily dětské ambulance do těsné blízkosti lůžkové části, upravil se počet lůžek dle potřeb a k odborným ambulancím přibyla neonatologická. Úpravy přinesou lepší organizaci práce, úspory a vyjdou vstříc přání rodičů.

„Maminky chtějí po porodu domů rychleji než dřív. Jejich pobyt se všude zkracuje. Proto ordinace pro novorozence,“ říká primářka dětského oddělení Rokycanské nemocnice Marie Přibíková. S dalšími ambulancemi je nově v patře vedle lůžkové části. Dosud byly v přízemí. Napojení umožní, že v době pohotovosti obsluhuje příjmovou ambulanci sestřička z lůžkové části a tím se spojí jedna pracovní síla. Ordinace v blízkosti lůžek také usnadní vyšetření hospitalizovaných dětí, které je třeba realizovat právě v ambulanci.

Memorandum o spolupráci podepsáno

Podpisem memoranda stvrdili hejtman Milan Chovanec a primátor Martin Baxa spolupráci Plzeňského kraje a města Plzně při naplňování projektu Plzeň – Evropské hlavní město kultury 2015. Stěžejními projekty Plzeňského kraje (PK) v rámci EHMK 2015 bude projekt Západočeské baroko. Na jeho přípravě a realizaci se budou významnou měrou podílet kulturní organizace zřizované PK v čele se Západočeskou galerií. Ke klíčovému projektu patří PK také vybudování Badatelského centra pro výzkum architektury 19. a 20. století v interiérech architekta Adolfa Loose na Klatovské třídě 110. Třetím stěžejním projektem je výstavba nové budovy Západočeské galerie. Zde PK hledá vhodné vícezdrojové financování s důrazem na evropské dotace v novém programovém období. „Výstavba nové budovy Západočeské galerie je možná pouze v případě, že se nám podaří získat dotaci z Evropské unie,“ řekl hejtman Milan Chovanec.

Viktorka podruhé v Lize mistrů



Po dvou letech pronikla FC Viktoria Plzeň mezi elitní fotbalové týmy, do skupinové fáze Ligy mistrů. Rozhodující zápas sehráli plzeňští fotbalisté na hřišti ve slovinském Mariboru a výhrou 1:0 pro Plzeň potvrdili, že mezi elitu patří. Losování rozhodlo, že v základní skupině D Viktorie narazí na obhájce titulu FC Bayern München, CSKA Moskva a Manchester City FC.

Nejen fotbaloví fanoušci, ale všichni Plzeňáci jsou na svůj tým patřičně pyšní. Mezi podporovatele a plzeňské Viktorky patří také Plzeňský kraj v čele s hejtmanem Milanem Chovanecem. „Všechny zápasy plzeňské Viktorky při postupu do Ligy mistrů jsem sledoval a prožíval. Účast v lize si naši fotbalisté poctivě vybojovali a doufám, že jim vítězná nálada vydrží. Máme v Plzni vynikající tým, na který můžeme být všichni hrdí,“ říká hejtman Milan Chovanec.



Rozhovor s trenérem Pavlem Vrbou

Ve které minutě odvetného zápasu s Mariborem jste věřil v postup do Ligy mistrů?

V postup jsem věřil od začátku utkání, ale pokud se ptáte, kdy jsem cítil jistotu postupu, tak to bylo až po závěrečném hvizdu. Ve fotbale se může stát cokoliv a já si například pamatuji utkání se Slavií, kdy jsme dvě minuty před koncem vedli o dvě branky, a utkání nakonec skončilo remízou.

Který tým jste si nejvíce přál ve skupině této prestižní soutěže?

Přál jsem si Bayern Mnichov, což se mi nakonec splnilo. Naši fanoušci to nemají do Německa daleko a určitě nás přijedou podpořit.

Sledoval jste losování v Monaku? Nebál jste se, že bude Plzeň ve skupině H s Barcelonou, Milánem a Ajaxem?

Losování jsem sledoval. Ve skupině H jsme se mohli stejně jako před dvěma lety potkat s giganty Barcelonou AC Milán do-



plněnými ještě o atraktivní Ajax Amsterdam. Určitě by to byly skvělé zápasy, ale já jsem spokojený se skupinou, která nám byla nalosována. Nyní je na nás poprat se o co nejlepší výsledek.

Jaké jsou šance Viktorie v soubojích s tak zvučnými jmény jako jsou Bayern, CSKA Moskva a Manchester City?

Všechno to jsou velkokluby se spoustou zkušeností z Champions League. Věřím ale, že se nám je povede potrápit a získat nějaké body. Pokud bychom získali čtyři nebo pět bodů, budu spokojen.

Předvedete nám po případném postupu ze základní skupiny opět nějaký kotoul?

Pokud bychom postoupili do další fáze Champions League, tak bych se musel naučit nějaké artistické číslo (*smích*). Ale v tuhle chvíli není čas ani prostor na vymýšlení oslavných tanců – je před námi nádherný podzim plný výzev a tvrdé práce.

Rozhovor se Stanislavem Teclem

Po přestupu do Plzně se Vám splnil sen zahrát si Ligu mistrů. Proti komu jste si přál hrát nejvíce?

Mým největším přáním bylo potkat se s Realem Madrid, ale Bayern Mnichov jako obhájce soupeře bude přinejmenším stejně kvalitní soupeř.

Sledoval jste losování v Monaku? Nebál jste se, že bude Plzeň ve skupině H s Barcelonou, Milánem a Ajaxem?

Mně by tahle skupina nevalila. V této fázi soutěže si soupeře nemůžeme vybírat. Měl jsem obavy, aby nás los nezařadil do skupiny G, kde bylo Porto, Atlético Madrid a Zenit Petrohrad – velmi těžcí soupeři a přitom ne tolik atraktivní pro fanoušky. S losem jsem každopádně spokojen.



Na který zápas se nejvíce těšíte?

Nejde říct, na který se těším nejvíc. Pro mě bude všech šest utkání skvělým zážitkem a možností, jak načerpat zkušenosti. Bayern, City i CSKA jsou mužstva, která hrají na špičce svých soutěží a v evropském měřítku jsou jedny z nejlepších.

Myslíte si, že máte šanci postoupit ze základní skupiny?

Já věřím, že naděje umírá vždy poslední a může se stát, že v některých zápasech soupeře obereme o body. Nicméně stojíme nohama na zemi, papírové předpoklady jsou jasné. My chceme udělat dobré jméno Plzni i českému fotbalu, potěšit naše fanoušky co možná nejlepšími výkony. Pokud toto bude splněno, nebude bodový zisk na konci podzimu zcela rozhodující.

Pojďte s Klusálkovými na ITEP

Zkratku ITEP si už řadu let nikdo nemůže s ničím splést. Celým názvem „International Tourism Expo of Pilsen region“, tedy Mezinárodní veletrh cestovního ruchu Plzeňského kraje už pevně patří do kalendářů vyznavačů všech druhů cestování. Devátý ročník třetího největšího veletrhu cestovního ruchu v ČR se koná v termínu konání 19. – 21. září. Na co se letos můžete těšit, prozrazuje v rozhovoru Jiří Struček, náměstek hejtmána pro oblast školství, sportu, kultury a cestovního ruchu Plzeňského kraje.

Co čeká na návštěvníka u stánku Plzeňského kraje?

Nabídneme zájemcům nepřebernou řadu propagačních materiálů zajímavých turistických míst kraje. Mezi nimi zaujme aktualizované vydání oblíbených tematických skládaček – jako např. Památky, Rozhledny, Muzea a galerie, Tradice a folklor. Pro velký zájem jsme zajistili i dotisk turistických, rybářských, vodáckých, ale i cyklo map. K dispozici bude i řada dalších brožur a publikací např. Průvodce Šumavou, Českým lesem a ba-



Náměstek hejtmána Jiří Struček při prezentaci propagačních materiálů Plzeňského kraje.

vorským příhraničím, Image publikace Chodska nebo Mapa pivovarů a turistických cílů, kterou doplňuje publikace Pivní stezky. Nejen tyto, ale i další materiály jsou výstupem z rozsáhlého projektu „Do Plzeňského kraje za přírodou, tradicí a gastronomií“, který byl spolufinancován z ROP NUTS II JZ a potěší tradiční i nové cestovatele po našem kraji.

Současný turista touží také po skutečných gastro zážitcích. Může mu i v tomto směru ITEP něco nabídnout?

Po celou dobu veletrhu budou probíhat degustace produktů Plzeňského Prazdroje a.s., ochutnávky regionálních potravin a kulinařských specialit z ostatních koutů Čech i zahraničí. Hlavním lákadlem se jistě stane bavorská sobota. V nabídce budou právě bavorské uzeniny „bratwurst“, bavorské preclíky, nebude chybět pivo Pffeferbrauerei a „šnaps“ – původní bylinný likér. Veřejnost se tak může těšit na typicky bavorské pochoutky.

ITEP nedočkavě očekávají i nejmladší turisté – prozradíte nám proč?

Vyvrcholí zde Prázdninová štafeta – tradiční poznávací soutěž po Plzeňském kraji. Vítěz získá rodinný zahraniční zájezd do Disneylandu v Paříži od CK BUS TOUR Foltýnová, druhou cenou je „Pohled na Plzeňsko z výšky“ – vyhlídkový let nad Plzní a třetí cenou je poukázka na nákup zboží v hodnotě 900 korun v Hepos Cyklocentrum.

Vstup na veletrh i všechny doprovodné akce je ZDARMA. Aktuální informace jsou na www.turisturaj.cz.

Rozhovor s cyklistou Romanem Kreuzigerem

Romana Kreuzigera pojí s Plzní jeho cyklistické začátky a studium na střední sportovní a podnikatelské škole. Nyní se díky umístění na páté pozici v konečném pořadí Tour de France postaral o nejlepší výsledek českého cyklisty v historii. Na otázky týkající se cyklistiky, ale také například jeho volného času odpověděl Roman Kreuziger těsně před odjezdem do Španělska na cyklistický závod Vuelta.

Jak hodnotíte Váš úspěch v jubilejním 100. ročníku Tour de France?

Myslím, že z mého pohledu velice úspěšně, i když jako tým jsme měli jiné cíle, které nevyšly úplně podle představ v podobě vítězství nebo pódia v Paříži. Každopádně jsem rád za vítězství v týmové klasifikaci a mé 5. místo v celkovém pořadí.

Měl jste nějaký okamžik, kdy jste si říkal, že to vzdáte?

Ne, to určitě ne! TDF je závod, na který se člověk připravuje velice dlouho a vzdává se pouze, když je člověk rozbítý po pádu nebo je nemocen. Jinak se vždy snaží dojet do Paříže!

Co pro Vás bylo nejnáročnější? Nejen fyzicky...

TDF je kolos spousty věcí dohromady. Je tam veliký tlak na závodníky, týmy, ale i organizátory a všechny kolem. Přeci jen je to jeden z nejvíce sledovaných sportovních eventů, který se opakuje každým rokem!

Jak taková příprava na závod vypadá?

Na podzim si závodník sedne s týmem a snaží se dát dohromady předběžný plán do sezony, kde si stanoví cíle. Od toho okamžiku každý ví, co má dělat, aby byl správně připraven na jeho závod sezony. Pro mě to znamená, že člověk závodí od února do



května, poté si trochu odpočine a začíná finální přípravu na TDF, kam musíte přijet ve 100% kondici, abyste mohli odvést od vás očekávanou práci.

Co děláte, když závod skončí? Čeká Vás odpočinek nebo hned příprava na další závod?

Většinou se člověk projede v pondělí po závodě 2 hodiny, aby uvolnil nohy, a poté

v úterý odpočívá. Pak už následuje příprava na další závod.

Jak rád relaxujete? Co děláte, když nemusíte trénovat nebo závodit?

V zimě třeba na lyžích, hokeji a v létě při procházkách s manželkou a naším psem...

Jaký vztah máte k Plzni a Plzeňskému kraji?

Samozřejmě kladný, protože jsem v Plzni začal na kole jezdit. Je pravda, že poslední dobou jezdím raději na Šumavu kvůli terénu, které mi umožňují lepší trénink než v okolí Plzně, kde je rovina.

Co Vás čeká v následujících dnech?

Po španělské Vueltě mě čeká pár dní volnějšího režimu a poté MS ve Florencii.

Máte nějaký nesplněný sen, kterého byste chtěli dosáhnout?

Podium na některé z Grand Tour.

Co byste vzkázal mladým sportovcům, kteří by chtěli budovat kariéru v cyklistice?

Spousta lidí si myslí, že cyklistika je individuální sport, ale zdaleka tomu tak není. Cyklistika je absolutně týmový sport, takže i po závodech je spousta srandy a parta je důležitá. Není to jen o fotbalu či hokeji, ale zábavu můžete najít i v cyklistice, která je o něco tvrdší než jiné sporty ale má své kouzlo.



Zadlužení domácností roste

Žijeme v době, která nám poskytuje mnoho možností, jak si zkvalitnit a zpříjemnit život. Z obrazovky televize, z novin a časopisů, z letáků na nás doslova vyskakují lákavé nabídky a podmanivá reklama. No, nekupujte to! Vždyť půjčit si je tak snadné a různé úvěrové společ-



ností se ve svých nabídkách jen předhánějí. V posledních letech však mnoho lidí přeceňuje svoji situaci a neuvědomuje si rizika, která jsou se zadlužováním spojena. Žijeme ale také bohužel v době, kdy se řada domácností dostává z různých důvodů, někdy ne vlastní vinou, do nečekané životní situace, jako jsou povodně, požáry či jiné události, kdy nemá jinou možnost než si vzít úvěr, například na obnovu bydlení.

Zadluženost našich domácností činí v současné době 1,2 bilionu korun a v přepočtu na jednoho obyvatele činila v loňském roce 106 tisíc korun. Meziročně dluhy domácností narostly o bezmála 50 miliard korun. A jelikož nikdo nedává nikomu nic zadarmo, tak i dluh se musí jednou splatit. A to často vede k situaci, kterou řada českých domácností není schopna řešit. Dostávají se často do začarovaného kruhu, kdy klín vytloukají klímem – tedy dluh se snaží splatit dalším dluhem. A z toho není úniku. Tomu také ale bohužel odpovídá stále více exekucí na dlužníky. Jen loni bylo soudy nařízeno bezmála 936.000 exekucí! A co je na pováženu – téměř 70 000 exekucí bylo uvaleno na důchody, což je dvojnásobek v porovnání s rokem 2006!

Na konci loňského roku schválil Parlament novelu zákona o spotřebitelském úvěru. Úprava tohoto zákona by měla zaručit větší ochranu spotřebitele před podvodnými praktikami některých úvěrových společností. Například k zajištění úvěru už se nebudou moci používat směnky nebo šeky, poskytovatel úvěru si musí prověřit schopnost spotřebitele splácet úvěr, skončí předražené telefonní linky pro sjednávání úvěrů, dlužník může do 14 dnů od smlouvy odstoupit a ve smlouvě o úvěru musí být na tuto možnost výslovně upozorněn. To je určitě dob-

rý a potřebný krok. Pořád bude ale nejlepší ochranou spotřebitele jeho finanční gramotnost a tedy i schopnost a ochota přečíst si před podepsáním pozorně smlouvu a zodpovědně se rozhodnout.

Finanční gramotnost řady našich občanů, tedy znalost a dovednost jak nakládat s vlastními financemi, je však obecně stále nedostatečná. Přes varování v médiích raketově stoupá předluženost domácností včetně domácností seniorů. Seniori se často stávají oběťmi manipulace na různých předváděcích akcích, stávají se oběťmi agresivních podomních prodejců. Nezřídká se také zadluží, aby pomohl svým dětem.

Provádět osvětu mezi seniory i ostatní populaci je tedy namístě a měla by tomu být věnována stálá pozornost. Ze strany státu, prostřednictvím médií či prostřednictvím neziskových organizací. Především je ale nutností zaměřit se na výuku finanční gramotnosti již na školách, a to už od těch základních. Naštěstí se ve školství přeci jenom začíná blýskat na lepší časy. Do rámcového vzdělávacího programu základních škol byla od září 2013 finanční gramotnost konečně povinně začleněna. To, že se nyní začíná velmi vážně a seriózně prosazením výuky finanční gramotnosti do škol zabývat i ministerstvo financí má vážné důvody. Velký počet předlužených domácností i jednotlivců má negativní vliv na ekonomiku a sociální systém. Předlužený člověk, kterému exekutor obstavil účty, přestává být motivován mít oficiální příjem, neboť mu ho hned sebere exekutor. Důsledkem toho tedy nezřídká je, že si obstarává příjem prací načerno nebo i hůř – kriminální činností. Má to i další dopady např. na rozpady rodin, děti vyrůstající v neúplných rodinách a sociálně znevýhodněné a vyrůstající mnohdy jako potenciální budoucí příjemci sociálních dávek. Předluženost domácností už prostě není okrajová záležitost a makroekonomicky se týká nás všech.

*Ing. Václav Votava (ČSSD)
zastupitel Plzeňského kraje,
předseda finančního výboru*

Podpora

rozvoje sociálních služeb

Plzeňský kraj je druhým nejstarším krajem v České republice a již v příštích deseti letech lze očekávat další významné navýšení počtu jeho obyvatel v seniorském věku.

Kraj se proto podílí na realizaci projektu, který je zaměřen na popsání dopadů této skutečnosti na oblast sociálních služeb pro seniory a na vytvoření doporučení pro efektivní zajištění potřeb seniorů. Na projektu spolupracují odborníci z řad poskytovatelů sociálních služeb pro seniory z celého Plzeňského kraje, kteří se setkávají při jednání odborných koalic. Cílem setkávání je i výměna zkušeností, navazování spolupráce a prohlubování vzájemné komunikace napříč Plzeňským krajem. Poslední jednání odborných koalic proběhne 2. října 2013. Výstupy projektu budou prezentovány i na závěrečném workshopu, který se bude konat rovněž v říjnu tohoto roku. Bližší informace můžete nalézt na webových stránkách Plzeňského kraje nebo Centra pro komunitní práci, které je realizátorem projektu (www.cpkp.cz).

Zájemci o účast na jednání koalic mohou kontaktovat Bc. Ondřeje Starého, tel.: 774 497 874, e-mail: ondrej.stary@cpkp.cz.

Nové

předplatné pro studenty

Od poloviny srpna je žákům a studentům cestujícím v rámci Integrované dopravy Plzeňska nově nabízeno desetiměsíční jízdné s platností od 1. 9. 2013 do 30. 6. 2014, tedy na celé období školního roku. Žáci ve věku 6 – 15 let za jednu vnější zónu zaplatí 1 150 Kč a studenty ve věku 15 – 26 let vyjde předplatné pro jednu zónu na 2 300 Kč. Nákup a využívání tohoto předplatného je podmíněno, stejně jako doposud, předložením platného žákovského průkazu při zakoupení předplatného a i při každém odbavení ve vozidle. Tarif je nabízen pouze pro vnější tarifní zóny.

V období letních prázdnin mohli ve vnějších zónách žáci a studenti využít nově zavedeného předplatného jízdného ISIC. Jízdné bylo nabízeno s platností od 1. 7. do 31. 8. letošního roku a bylo poskytováno studentům, kteří předložili platný průkaz ISIC

Rozhovor s PhDr. Ivanou Křížovou

ředitelkou Střední zdravotnické školy a VOŠ zdravotnické Plzeň

Ošetrovatelská škola při Městské veřejné všeobecné nemocnici v Plzni vznikla v roce 1942, tedy v době II. světové války a zesíleného nacistického teroru v našich zemích. Slavnostní otevření Ošetrovatelské školy se uskutečnilo počátkem ledna 1943. K vytvoření vzájemně propojeného systému vzdělávání ošetrovatelského personálu přispělo i založení Lékařské fakulty v Plzni v roce 1945. Škola poté prošla celou řadou proměn. V roce 1983 ukázala odborná expertiza, že budova zdravotnické školy je v havarijním stavu a je nutná její celková rekonstrukce, která trvala do roku 1987. Rok 1989 změnil poměry na Střední zdravotnické škole, přinesl jí větší samostatnost, modernizaci, nové vedení školy, výuku cizích jazyků a výpočetní techniky. V roce 2000 došlo k přestěhování školy z Tylovy ulice č. 18 do nově zrekonstruovaného areálu na Karlovarské třídě 99 v Plzni. Letos v dubnu škola oslavila 70. výročí založení.

Na rozhodování žáka/studenta při volbě povolání mají pořád zásadní vliv rodiče. Pamatujete na ně?



Stalo se již tradicí pořádání dnů otevřených dveří pro žáky, studenty a rodiče. Na těchto setkáních podrobně informujeme uchazeče a jejich zákonné zástupce o jednotlivých studijních oborech a možnostech uplatnění našich absolventů na trhu práce.

Rodiče uchazečů o vzdělávání na naší škole využívají také možnost osobního setkání se zástupci ředitelky a s výchovnou poradkyní školy. Pravidelná aktualizace webových stránek pomáhá rodičům v orientaci o studijních programech SZŠ a VOŠZ Plzeň.

Rozhodující je také uplatnitelnost absolventů na trhu práce. Jaká je Vaše spolupráce s firmami – potenciálními zaměstnavateli vašich žáků?

Škola tradičně a výborně spolupracuje se svými sociálními partnery: fakultní nemocnicí, Mulačovou nemocnicí, Nemocnicí U sv. Jiří, Dětským centrem, Privamedem, MÚSS Plzeň a řadou dalších státních i privátních zařízení v Plzni. V současné době máme uzavřenou smlouvu s více než 220 sociálními part-

ner a toto číslo není konečné vzhledem k pestrosti oborů na Vyšší odborné škole zdravotnické.

Co přejete vaší škole do dalších let?

Aby zůstala úspěšnou školou, která má významné místo ve vzdělávací soustavě Plzeňského kraje, ale i jiných regionů. Aby měla štěstí na kvalitní žáky, studenty, učitele a sociální partnery. Aby vychovávala slušné lidi a profesionály, kteří o nás jednou budou pečovat a pomáhat nám překonávat těžké chvíle.

Maturitní obory:

- Zdravotnický asistent
- Zdravotnické lyceum
- Laboratorní asistent
- Asistent zubního technika

Obory VOŠZ:

- Diplomovaná všeobecná sestra
- Diplomovaný zdravotní laborant
- Sociální práce a sociální pedagogika
- Diplomovaný zdravotnický záchranář
- Diplomovaná dentální hygienistka
- Diplomovaný farmaceutický asistent
- Diplomovaný nutriční terapeut

Díky projektu dostanou školy

vybavení a přístroje

Nový projekt určený středním školám umožní zařídit a zmodernizovat školy odpovídajícím vybavením a přístroji (učebny chemie, fyziky, biologie). Bude zajištěna spolupráce škol se zaměstnavateli, kteří se budou přímo podílet na výuce, a přinesou tak žákům nejnovější poznatky z oborů.

„Cílem projektu „Podpora technického a přírodovědného vzdělávání v Plzeňském kraji“ je rozvoj přírodovědného a technického vzdělávání na středních a základních školách v Plzeňském kraji. Úkolem je formou investiční a metodické podpory zvýšit zájem žáků o tyto obory a současně zvýšit podíl zapojení firem a podniků do vzdělávací

cí soustavy,“ vysvětluje Jiří Struček, náměstek hejtmána Plzeňského kraje pro oblast školství, sportu, kultury a cestovního ruchu.

Cílovou skupinou jsou žáci středních škol a školských zařízení a jejich pracovníci. Na každou střední školu budou napojeny nejméně čtyři základní školy. V rámci projektu budou realizovány celoroční, pravidelně se opakující volnočasové aktivity, zaměřené na přírodovědné a technické vzdělávání žáků SŠ.

Vytvoří se síť spolupracujících škol na principu burzy středoškolských služeb s cílem vzájemné výměny zkušeností. Vyvrcholením krajského síťování bude akce „Ru-

čičky kraje“. Jedná se o celokrajské setkání škol v oblasti technického a přírodovědného vzdělávání.

Spolupráce SŠ a ZŠ bude také podporována krajskými setkáváními metodiků a pedagogických pracovníků. Jejich cílem bude vytvoření společné odborné platformy. V průběhu realizace projektu budou zapojeni odborníci z praxe přímo do výuky technických a přírodovědných předmětů.

Projekt „Podpora technického a přírodovědného vzdělávání v Plzeňském kraji“ je financován z Evropského sociálního fondu prostřednictvím Operačního programu Vzdělávání pro konkurenceschopnost a maximální výše dotace je stanovena 95 938 495,63 Kč.

Doba realizace projektu je 1. 9. 2013 až 30. 6. 2015 a zapojeno bude 18 středních škol Plzeňského kraje.



INVESTICE DO ROZVOJE VZDĚLÁVÁNÍ

Kam vyrazit na veletrhy

studijních příležitostí?

Každý rok jsou pořádány v jednotlivých okresech Plzeňského kraje prezentace středních škol. Jsou určeny pro žáky, učitele, ředitele a výchovné poradce základních škol, rodiče žáků i další zájemce.

Na těchto akcích představují střední školy prostřednictvím praktických ukázek, výrobků a doprovodného programu nabídku svých oborů. Seznámí zájemce

o studium se všemi potřebnými informacemi a usnadní jim tak rozhodování při výběru střední školy a volbě budoucího povolání.

Uchazečům o střední vzdělání jsou k dispozici propagační materiály a letáčky jednotlivých škol s nabídkou oborů, termínů Dnů otevřených dveří a dalšími potřebnými informacemi.

Termíny veletrhů v Plzeňském kraji 2013

- 24. 10. 2013 – „**Od vzdělání k zaměstnání**“ – Městské kulturní středisko Domažlice. Veletrh pořádá Okresní hospodářská komora Domažlice, kontaktní osoba: Olga Votavová (Tel.: +420 379 720 420, mobil: 722 106 020, e-mail: info@ohkdomazlice.cz)
- 6. 11. 2013 – „**Akademie řemesel**“ – Kulturní dům Klatovy. Pořádá Okresní hospodářská komora Klatovy, kontaktní osoba: Ing. Alena Kolářová (Tel., fax: 376 313 251, e-mail: ohk@ohkklatovy.cz)
- 12. 11. 2013 – „**Kam na školu? Kam do učení? Kam za vzděláním?**“ – Společenský areál Mže. Pořádá Městské kulturní středisko Tachov, kontaktní osoba: Petra Maroszová (Tel.: 374 630 004, e-mail: maroszova@mkstc.cz)
- 20. 11. 2013 – „**Veletrh perspektivy řemesel 2013**“ – Kulturní Dům Stod. Veletrh pořádá Okresní hospodářská komora Plzeň-jih, kontaktní osoba: Ing. Jana Holečková (Tel.: 603 582 189, e-mail: novilacz@seznam.cz)
- 3. 12. 2013 – „**Perspektiva technických oborů ve 3. tisíciletí**“ – Střední odborné učiliště stavební, Plzeň, Borská 55. Veletrh pořádá Regionální hospodářská komora Plzeň, kontaktní osoba: Mgr. Štruncová (Tel.: 377 226 680, mobil: 723 213 883, e-mail: struncova@rhkpk.cz)

Kraj motivuje studenty

k technickému vzdělávání

Nedostatek technicky vzdělaných odborníků je problém, který řeší všechny typy škol, firmy i podnikatelé. Plzeňský kraj se tímto problémem intenzivně zabývá již od roku 2009, kdy byl poprvé vyhlášen dotační program „Motivace pro technické vzdělávání mládeže Plzeňského kraje“. O rok později to byla soutěž „Řemeslo má zlaté dno“. Snaha o zlepšení situace ohledně technických oborů je prioritou nejen Plzeňského kraje, ale i sociálních partnerů – zejména hospodářských komor a úřadů práce.

Rada Plzeňského kraje na svém jednání 19. srpna 2013 schválila vyhlášení nové akce – „Technické olympiády Plzeňského kraje“. Ta je určena žákům středních škol ve spolupráci se Západočeskou univerzitou pod záštitou hejtmána Plzeňského kraje Milana Chovance. Technická olympiáda je v souladu s plněním hlavních cílů uvedených v „Dlouhodobém záměru rozvoje vzdě-

lávací soustavy Plzeňského kraje“. Jedná se o soutěž školních týmů středních škol v řešení tematických okruhů a technických problémů stanovených ZČU v Plzni.

Vyšší zájem o technické vzdělávání si Plzeňský kraj slibuje od vyhlášení další soutěže - „Technika má zlaté dno“. „Soutěž je určena pro žáky středních škol. Mohou do ní přihlásit např. multimediální aplikaci, plakát, navržené webové stránky, hru, soutěž. Téma zní: Jak podpořit zájem o technické obory v Plzeňském kraji? Důraz je kladen na samostatnost tvorby. Přípustné jsou pouze konzultace s pedagogy příslušné školy,“ informuje náměstek hejtmána Plzeňského kraje pro oblast školství, sportu, kultury a cestovního ruchu, Jiří Struček, který je vyhlášovatelem i garantem této soutěže. Zájem o technicky zaměřené střední školy v příštích letech ukážou efektivitu a účelnost všech uvedených snah.

Vyhlášení

Vyhlášení soutěže o nejuspěšnější školu v Plzeňském kraji

Odbor školství, mládeže a sportu KÚPK ve spolupráci se Střediskem služeb školám vyhláší od školního roku 2013/2014 soutěž „O nejuspěšnější školu, školské zařízení v soutěžích“. Školy a dětské domovy jsou vyhodnocovány podle dosažených úspěchů v krajských kolech soutěží (předmětových, uměleckých, sportovních a vybraných odborných).

Soutěží se v kategoriích: gymnázia, střední školy, střední odborná učiliště, úplné základní školy, základní umělecké školy a dětské domovy.



Za školní rok 2012/2013 se na prvních místech umístily: Gymnázium Jaroslava Vrchlického, Klatovy, Národních mučedníků 347; Vyšší odborná škola a Střední průmyslová škola elektrotechnická, Plzeň, Koterovská 85; Střední odborná škola a Střední odborné učiliště, Sušice, U Kapličky 761; Benešova základní škola a mateřská škola Plzeň, Doudlevecká 35; příspěvková organizace, ZUŠ Bedřicha Smetany, Plzeň, Revoluční 100 a Dětský domov Staňkov.

Vítězné školy a dětské domovy byly vyhlášeny 27. srpna. Nejuspěšnější řešitelé celostátních a mezinárodních soutěží a jejich pedagogové budou oceněni 25. září 2013 v sále Zastupitelstva Plzeňského kraje. Z dotačního programu Talent 2013 pak školy obdrží díky těmto žákům finanční prostředky ve výši 270 tisíc korun, které jsou určeny na nákup učebních pomůcek, odborné literatury, spotřebního materiálu a na vybavení specializovaných učeben.

„Vždycky mě potěší úspěchy, kterých žáci našeho kraje dosáhnou. Také si uvědomím, kolik snahy a poctivé práce nejen žáků samotných, ale i jejich učitelů je za každým vítězstvím skryto,“ zhodnotil náměstek hejtmána Plzeňského kraje Jiří Struček.

Mosty rostou jako z vody

Práce na dvou důležitých silničních stavbách pokračovaly i v nejparnějším létě. Nejlépe viditelný byl nad údolím Vejprnického potoka se klenoucí most západního obchvatu Plzně, jehož stavba byla zahájena v září loňského roku a na podzim roku příštího bude dokončena. Z necelé tříkilometrové délky této etapy výstavby obchvatu činí most 300 metrů, ale z celkových téměř miliardových nákladů si ukrajuje lví podíl.

„Vzhledem k tomu, že na stavbě pracujeme od šesti hodin ráno do páté odpolední včetně sobot a je-li třeba i nedělí, jsme proti původnímu plánu asi měsíc v předstihu,“ tvrdí Zdeněk Pilík ze stavební společnosti Berger Bohemia. Jeho slova potvrzuje i generální ředitel investora - Správy a údržby silnic Plzeňského kraje Stanislav Liška: „Zemní práce jsou hotovy už z více než 90 procent.“



Západní obchvat Plzně bude mít Skvrňany v zářezu terénu, přes který se už klene nový železniční most.

Stavba obchvatu je složitým dílem mj. i proto, že se musí vyrovnat s přeložkami řady inženýrských sítí a také s křížením se železniční tratí Plzeň – Cheb v prostoru mezi čtvrtí Skvrňany a Křimicemi. Starý betonový most, nesoucí koleje nad místní komunikací, musel nahradit nový železniční most – větší a modernější.

Druhou významnou stavbou je nový úsek silnice, spojující Doubravku a Severní předměstí, jejíž součástí je i nový 124 metrů dlouhý most přes Berouнку. Původní Masarykův most, užívaný od roku 1922, byl v havarijním stavu a nouzový, tzv. „pontonový“ most není schopen dlouhodobě vyhovět požadavkům na dopravu.

„Dokončení této stavby je plzeňskou veřejností horečně očekáváno, protože tudy projíždí přes dvacet tisíc vozidel denně a současný stav je skutečně zoufalý,“ tvrdí



Dominantou západního obchvatu Plzně je most přes údolí Vejprnického potoka. Bude mít dva jízdní pruhy a povede po něm i stezka pro pěší a cyklisty.

náměstek hejtmána Plzeňského kraje pro oblast dopravy Jaroslav Bauer.

„Tady na Berounce nás dost zasáhly letošní povodně a průběh stavby to samozřejmě poznamenalo,“ říká Jan Muzika ze společnosti Eurovia a dodává: „Časový skluz jsme ale v průběhu léta dohnali a vzhledem k významu stavby původní termín dokončení samozřejmě dodržíme.“



Most na Jateční přes Berouнку při letošních povodních skutečně rostl „z vody“, ale za normálních okolností stojí jeho pilíře na obou březích řeky.

Stavba silnice za více než čtvrt miliardy korun byla zahájena v listopadu 2012 a celý úsek včetně mostu bude dokončen v létě příštího roku. Také Masarykův most jako nemovitá kulturní památka prochází rekonstrukcí, která se ukazuje být náročnější, než se původně předpokládalo, a bude sloužit chodcům a cyklistům. Projekt je spolufinancován z prostředků Evropské unie prostřednictvím Regionálního operačního programu regionu soudržnosti NUTS II Jihozápad.

Regionálním

vlakům svítí zelená

Podpora veřejné železniční dopravy ze strany státu zůstane zachována ve stejné výši jako v letošním roce. Kraje si tak mezi sebe rozdělí 2,6 miliardy korun. Vyplývá to ze schůzky ministra dopravy Zdeňka Žáka s jeho stínovým protějškem a hejtmánem Plzeňského kraje Milanem Chovancem.

V platnosti tak zůstává Memorandum, které s Asociací krajů podepsala ještě Fischerova vláda. „Po dlouhé době jsme našli s vedením rezortu dopravy společnou řeč a diskutujeme, zda bude možné celkovou dotaci navýšit o inflaci,“ říká Chovanec. Platnost Memoranda přitom zpochybňoval předchozí kabinet ODS a TOP 09, který naopak navrhoval snížení dotace přibližně o čtvrtinu. To by znamenalo vážný problém ve financování regionální železniční dopravy a podstatnou redukci mnoha osobních vlaků.

Důstojné

napojení na německou silniční síť

Rekonstrukce průtahu Klenčím pod Čerchovem začala v červenci a naváže na vloni zrekonstruovaný jedenáctikilometrový úsek silnice z Klenčí k hraničnímu přechodu Lísková. Průtah měří téměř dva kilometry. Z nákladů 50 miliónů korun pokryje prostřednictvím Správy a údržby silnic Plzeňský kraj celých 40 miliónů s výraznou finanční pomocí EU – z Programu přeshraniční spolupráce Česká republika – Svobodný stát Bavorsko se počítá s částkou 1,25 miliónu EUR. Celkově bude průtah dokončen v příštím roce, kdy vyvrcholí i opravou železničního přejezdu na vjezdu do Klenčí, kde bude investorem Správa železniční dopravní cesty.



Plzeňská noc

opět patří vědě

Třetí zářijový pátek patří v celé Evropské unii již tradičně vědcům, resp. jejich neformálnímu setkávání s širokou veřejností. Plzeňský kraj nebude výjimkou. V Plzni se tato akce, vzniklá z iniciativy Evropské komise, představí již po osmé a nabídne bohatý program pro každého, kdo se rád seznámí s interaktivními pokusy, show či exponáty.

V pátek 27. září od 17:00 do 22:00 hodin si návštěvníci akce budou moci vyzkoušet třeba jízdu na elektrických koloběžkách, žasnout nad chemickými pokusy Katedry chemie Západočeské univerzity v Plzni, bavit se vědecko-technickými show z dílny Techmanie, užívat si se stavebnicí Merkur, hlavolamy nebo elektřinou, poslechnout studentskou kapelu Hippy Hou & Collective. V průběhu večera bude k vyslechnutí řada přednášek zaměřených na poznávání vesmíru, síly jaderné energie nebo příběhu objevování tajemného Higgsova bosonu.

Noc vědců probíhá v Plzni pod patronací Techmania Science Center. To je letos v září zcela výjimečně uzavřeno, aby již začátkem listopadu otevřelo novou expozici věnovanou vesmíru a zejména první české 3D planetárium. Kvůli přestavbě a rozšiřování prostor Techmanie se Noc vědců poprvé uskuteční v prostorách Středního odborného učiliště elektrotechnického na Skvrňanech.

PLZEŇSKÝ KRAJ
pod záštitou hejtmána Plzeňského kraje Milana Chovance

BOŘEK STAVITEL

odpolední
dětská
show

komponovaný
pořad pro děti

soutěže o ceny

7. 10. 2013, 17:00 hodin

PARKHOTEL PLZEŇ • vstupné 70,- Kč

Výtěžek ze vstupného
bude věnován na
charitativní účely



PARTNEŘI AKCE

FELICITAS



deník

více informací na www.plzensky-kraj.cz

Letošní motto Noci vědců, které spojí desítky univerzit, hvězdáren a výzkumných ústavů zabývajících se vědou ve všech jejích podobách, zní „Energii k poznání“.

„Zúčastníte-li se plzeňské Noci vědců, jistě si kousek této energie i odnesete,“ říká

mluvčí Techmanie Tomáš Moravec. Záštitu Noci vědců poskytlo Zastoupení Evropské komise v ČR a MŠMT ČR. Plzeňské science center Techmania je národním koordinátorem projektu pro celou ČR. Více na www.techmania.cz.

Muzeum Šumavy Sušice

už vítá návštěvníky v novém

Po téměř rok trvající rekonstrukci byla v červenci slavnostně představena nová podoba Muzea Šumavy Sušice. Jedna z nejnáročnějších investičních akcí muzea za posledních několik desetiletí zahrnovala rekonstrukci a dostavbu historického objektu bývalé strážnice a přilehlé části městských hradeb. Celkové náklady rekonstrukce, provedené podle projektu architekta Pavla Lejska, dosáhly necelých 20 milionů korun, přičemž 12,3 milionů bylo financováno z ROP NUTS II Jihozápad.

V rámci provedené rekonstrukce byl celý objekt muzea

nově zastřešený, byly položeny nové podlahy v přízemí i v patře a obnoveny veškeré sítě. Všechny instalace i sítě včetně



Současný vzhled Muzea Šumavy by měl přiblížit tehdejší podobu.

topení v přízemí i v patře jsou vedeny podlahou, historický vzhled tak byl narušen jen minimálně. Také při obnově fasád byly respektovány technologie a postupy používané ve středověku, současný vzhled tak přibližuje jejich možnou tehdejší podobu.

„Rekonstrukce je velmi zdařilá. Myslím, že se při ní podařilo citlivě propojit minulost a současnost, a jsem přesvědčen, že výsledek potěší všechny návštěvníky Muzea Šumavy Sušice a přiláká mnoho dalších,“ uvedl Jiří Struček, náměstek hejtmána Plzeňského kraje.

Společné nákupy tlačí ceny

zdravotnického materiálu dolů

Díky společnému nakupování zdravotnického materiálu, například obvazů, gázoviny, podložek pro inkontinentní pacienty, plenek či jehel a stříkaček se nemocnicím Plzeňského kraje podaří v nejbližším období uspořit víc než tři miliony korun. Vyplývá to z nových cen materiálu vysoutěžených v sedmi veřejných zakázkách z první poloviny roku.

„Sedmi soutěžemi se dosavadní ceny podařilo snížit v průměru skoro o čtvrtinu.

Místo 13,6 milionu korun zaplatí nemocnice 10,3 milionu,“ říká Monika Gajdošová ze Zdravotnického holdingu Plzeňského kraje (ZHPK), kde se zadání soutěží připravovalo. Připomíná, že některé položky se soutěžily opakovaně po roce nebo dvou letech. Oproti původním cenám před rokem 2011 tak některé položky zlevnily dokonce až o 40 i 50 %.

Holding už pro nemocnice připravil od roku 2011 podklady pro 28 veřejných zaká-

zek na společný nákup materiálu i služeb. V původních cenách by byla jejich hodnota 45 milionů, v nových 33. Další významné úspory se čekají už v tomto pololetí, kdy se ZHPK podílí na dalších zakázkách v předpokládané hodnotě od 60 do 80 milionů korun. Týkají se medicínálních plynů, úklidových služeb, praní prádla, infuzních roztoků a dalších položek. Vyhlášovatel a administrátorem je Centrální nákup.

Klatovská nemocnice vaří opět ve svém

Rekonstruovaná kuchyně rozšíří nabídku a zvýší kvalitu

V Klatovské nemocnici skončila v polovině prázdnin rekonstrukce stravovacího provozu. Zhruba po třech měsících se tak vaří opět v nemocnici. Stavební práce a nové gastrotechnologie za 18,3 milionu korun uhradil zřizovatel nemocnice Plzeňský kraj jako poslední významnou investici související s výstavbou nového monobloku.

Důvodem investice bylo, že původní kuchyně nevyhovovala potřebám monobloku a varné technologie byly zastaralé. Kuchyně od otevření v 70. letech procházela jen menšími opravami, zejména výměnou dosluhujících dílů. „Při rekonstrukci se dělala nová vzduchotechnika a rozvody vody, elektřiny, plynu a odkanalizování. Z varných technologií se instalovaly kotle, plotny, konvektomaty a dále lednice a myčky,“ říká Roman Dohnal ze Zdravotnického holdingu Plzeňského kraje, který investici připravoval.

Dále se vybavily přípravná masa, studené kuchyně a cukrářská příprava. Provoz už je vybaven pro takzvaný tabletový systém, kdy je pacientům jídlo dopravováno v tepelně chráněném boxu zvaném tablet až do jídelny na oddělení nebo přímo k lůžku.



Pracovnice kuchyně klatovské nemocnice vyndává z konvektomatu přílohy k servírování.

Během srpna kuchyně postupně rozšířila nabídku. Dělá až pět druhů obědů včetně vegetariánského a minutek. Nově zavedla doplňkový prodej nápojů, baget či zákusků a vrací se k přípravě teplých večeří.

Novým šéfem provozu je Roman Drha. Přípravu jídel chce nastavit tak, aby neby-

ly objektivní důvody ke stěžování. Hodlá postupně zavést nový jídelníček a pečlivé kontroly vydávaných pokrmů. „Dohlížím, aby byly zajištěny nejen hygienické požadavky, ale také úroveň servírování vlastních diet. Chci, aby se teplé pokrmy dostávaly na oddělení při teplotě zhruba 70 °C,“ říká.

Pacienti doporučují Domažlickou nemocnici

Ošetření v Domažlické nemocnici by doporučilo 99% pacientů. Vyplývá to z dotazníkového průzkumu mezi ambulantními pacienty nemocnice, který se uskutečnil v první polovině letošního roku. Průzkum je dlouhodobým projektem Zdravotnického holdingu, slouží ke zvýšení spokojenosti pacientů v zařízeních Plzeňského kraje. Dotazníky tak lidé najdou i ve Stod-

ské, Klatovské a Rokycanské nemocnici. Spokojenost pacientů úzce souvisí i s dojezdovou vzdáleností do jednotlivých nemocnic.

Tomu nejhoršímu, tedy rušení nemocnic, které se chystalo za pana Hegera, se letos podařilo našťastí zabránit a to díky společné iniciativě občanů a radních Plzeňského kraje. „Nyní bojujeme ještě

o to, aby úhrady za výkony byly v krajských nemocnicích stejné, jako je tomu jinde v republice. Například právě Domažlická nemocnice dostává za stejné výkony o 20 % méně, než je republikový průměr. Ročně tak, kvůli nespravedlivě nastavené úhradové vyhlášce Ministerstvem zdravotnictví, přichází přibližně o 35 miliónů korun,“ doplňuje hejtman PK Milan Chovanec.

Němčovice jsou Vesnicí Plzeňského kraje

roku 2013

Vítězem krajského kola soutěže Vesnice roku 2013 se staly Němčovice. Starostovi Karlu Ferschmannovi ocenění i finanční dar od Plzeňského kraje ve výši 60 tisíc korun předal hejtman Milan Chovanec. „Blahopřeji všem Němčovickým a panu starostovi. Je to člověk na svém místě, který se o obec stará opravdu vzorně, a já věřím, že Němčovice se budou v dalších letech rozvíjet stejně jako dosud. Plzeňský kraj k tomu samozřejmě rád přispěje,“ řekl Milan Chovanec.

Ocenění získaly i další obce. Bílou stuhu za činnost mládeže získala obec Řenče z jižního Plzeňska. Modrá stuha za společenský život putuje do stejného okresu, do obce Buková. Zelenou stu-

hu za péči o zeleň a životní prostředí si z dnešního vyhlášení odvezl městyš Kolínek z okresu Klatovy a Oranžovou stuhu za spolupráci obce a zemědělského subjektu získal Velký Bor z téhož okresu.

„Všechny obce oceněné těmito stuhami získávají od Plzeňského kraje finanční odměnu ve výši třicet tisíc korun,“ uvedl Ivo Grüner, náměstek hejtmána pro regionální rozvoj, fondy EU a informatiku.

Uděleny byly i další ceny. Cena hejtmána Plzeňského kraje a s ní i 40 tis. Kč patří obci Zvíkovec, Cenu Rady Plzeňského kraje a 30 tis. Kč získaly Kozolupy a Cenu naděje pro živý venkov si odvezly Břežany.



Náměstek hejtmána Ivo Grüner předává ocenění Zlatá cihla starostce obce Kasejovice.

Den evropské územní spolupráce

Dne 21. září 2013 proběhne Den evropské územní spolupráce a bude slaven po celé Evropě. K příležitosti oslavy tohoto dne se uskuteční různě zaměřené akce pro veřejnost téměř ve všech státech Evropské unie.

V rámci dotačního území česko-bavorského přeshraničního programu bude možné navštívit celkem osm akcí. „Kromě zábavy, z části zacílené na rodiny s dětmi, půjde o příležitost seznámit se s konkré-



ními aktivitami a iniciativami v oblasti kultury, životního prostředí, vzdělávání a sportu, které vznikly za pomoci projektů financovaných z programů Evropské územní spolupráce,“ říká Ivo Grüner, náměstek pro regionální rozvoj.

Na území Plzeňského kraje bude možné navštívit Den otevřených dveří v Muzeu řemeslné výroby a infocentru v Nezdicích na Šumavě. Místo, kde se obecně prospěš-

né společnosti Hostinný dům ve spolupráci s bavorskou obcí Wiesenfelden podařilo za finančního přispění EU vytvořit na Šumavě ojedinělý projekt. „Návštěvníci se mohou těšit především na slavnostní pečení chleba v tradiční peci, expozici pekařských nástrojů a nástrojů k opracování dřeva, dobovou světnici včetně původního vybavení a starého kuchyňského náčiní a další zajímavosti z historie regionu a jeho obyvatel,“ doplňuje Ivo Grüner. Akce se koná v sobotu 21. 9. 2013 od 10.00 do 16.00 hodin.

Představitelé kraje a Dolního Bavorska

se setkali na Švihově



Na hradě Švihov se koncem července setkali zástupci Plzeňského kraje a Dolního Bavorska, aby prodiskutovali témata pro budoucí přeshraniční spolupráci obou sousedících regionů.

Plzeňský kraj na tomto jednání zastupoval náměstek hejtmána Ivo Grüner, který přivítal v Červené baště vodního hradu Švihov vládního prezidenta Heinze Grunwalda a pět zemských radů z dolnobavroských okresů Regen, Deggendorf, Passau, Straubing-Bogen a Freyung-Grafenau.

Předmětem jednání byla otázka další formy budoucí spolupráce samospráv, která v posledních dvou letech probíhá na bilaterální úrovni. Díky této spolupráci se jednou za půl roku sešli odborníci z obou stran hranice a pracovali na společných tématech v oblastech hospodářství, regionálního rozvoje, dopravy, školství, kultury a turismu. „Tyto

výměny přeshraničních zkušeností pomohly např. vytvořit nová partnerství středních škol či nastartovat spolupráci podnikatelů,“ uvedl náměstek pro regionální rozvoj Ivo Grüner.

Stěžejním bodem pracovního setkání byla oblast dopravy, konkrétně pak výstavba silničního spojení silnic B11 a I/27 v oblasti Železné Rudy a vlakové spojení Plzeň – Klatovy – Plattling, které by mělo odstartovat v roce 2014 a mělo by tak umožnit turistům z Plzeňského kraje navštívit Landesgartenschau v Deggendorfu. Naopak turistům z Dolního Bavorska bude tento spoj umožňovat dopravu na kulturní a zábavní akce spojené s projektem EHMK – Plzeň 2015.

Ministr školství

zahajoval školní rok v Horní Bříže

Nový školní rok v Plzeňském kraji zahajoval ministr školství Dalibor Štys společně s hejtmánem Milanem Chovancem. Společně navštívili žáky 2. až 9. třídy Masarykovy ZŠ v Horní Bříže a prohlédli si také prostory tamní střední školy.

„Dnes pro vás začíná důležitá věc. Každý den budete chodit do školy, kde se bude učit kdo, kdy kraloval, kdo s kým bojoval, ale také co roste okolo vás a spoustu dalších zajímavých věcí. Věřím, že vás škola bude bavit,“ řekl prvňáčkům ministr Dalibor Štys. „Přeji vám, abyste chodili do školy rádi a aby se vám ve škole a později i v životě dařilo,“ popřál dětem k prvnímu školnímu dni hejtmán Milan Chovanec, který společně s ministrem školství rozdával prvňáčkům dárky od Plzeňského kraje.

Hejtmán Milan Chovanec (ČSSD) a ministr školství Dalibor Štys (uprostřed) zahajovali nový školní rok v Masarykově ZŠ v Horní Bříže.



V kraji byl zahájen projekt

veřejného přístupu k defibrilaci

Cílem pilotního projektu je rozmístění automatizovaných externích defibrilátorů (AED) po Plzeňském kraji, a to do lokalit, vytypovaných pro častější výskyt náhlé srdeční zástavy, popř. do míst, kde je pravděpodobný příjezd profesionální posádky zdravotnické záchranné služby nad 5 minut.

Současně je vytvářena kampaň vzdělávacího směru, ke zvýšení povědomí široké veřejnosti právě o srdeční zástavě a základních resuscitačních postupech, a to včetně použití (AED). Včasné provedení defibrilace výrazně zvyšuje šanci postiženého na přežití. Pokud je provedena okamžitě po příhodě, udává se přežití až v 94 %. Při defibrilaci za 5 minut po zástavě oběhu znamená přežití 50 % a za 12 minut už jen 25 %. Právě proto se celosvětově dostávají defibrilátory na veřejnost



– tak aby byly v případě potřeby k použití.

V této době se v Plzeňském kraji nachází 20 přístrojů pro automatizovanou externí defibrilaci. „Přístroj je schopen rozpoznat srdeční aktivitu a laického zachránce vede v případě potřeby, a to krok po kroku, hlasitými hlasovými pokyny k provedení defibrilace, kterou postižený s náhlou zástavou oběhu potřebuje co nejdříve. Samozřejmostí je přivolání zdravotní záchranné služby na lince 155,“ říká manažer vnějších vztahů a mediální komunikace a záchranář pro urgentní medicínu Václav Ondra z krajské záchranné služby Plzeňského kraje.

Jan Turč s přístrojem AED u budovy Městské policie v Plzni. Umístění defibrilátoru je na viditelném místě označeno samolepkou.

Informační seriál zaměřený na sociální oblast

Jak co nejdéle zůstat v domácím prostředí?

Zákon o sociálních službách a prováděcí vyhláška zahrnují vyjma pobytových služeb i služby sociální péče, do této skupiny spadá pečovatelská služba a osobní asistence.

Pečovatelská služba a osobní asistence

„Zatímco pečovatelská služba je českými seniory hojně využívána, osobní asistence je často spojována spíše s osobami se zdravotním postižením. Přitom osobní asistence je vítanou službou právě pro seniory,“ říká Mgr. Zdeněk Honz, člen Rady PK pro oblast sociálních věcí.

Základní princip obou služeb je stejný – poskytnout pomoc někomu, kdo se trápí nebo je nějak postižen, není schopen postarat se sám o sebe a svoji domácnost nebo jeho blízcí jsou již vyčerpaní každodenní péčí o něj a potřebují si odpočinout.

Nelze ale považovat pečovatelskou službu a osobní asistenci za totéž.

Jaký je rozdíl mezi oběma službami?

Pečovatelská služba poskytuje své základní činnosti ve vymezeném čase, např. pečovatelská služba může mít stanovenou pracovní dobu od rána do odpoledne pět dní v týdnu. Oproti tomu služba osobní asistence se poskytuje bez časového omezení. Lze ji tedy žádat i v nočních hodinách nebo o víkendy (vše závisí na kapacitě služby). Rozsah činností osobní asistence a pečovatelské služby vymezuje Zákon o sociálních službách a prováděcí vyhláška. Pečovatelská služba zajišťuje v domácnosti uživatele v podstatě vše, co sám nezvládne, např. v dohodnuté době pomůže s hygienou či úklidem, připraví stravu nebo obstará nákupy.

Osobní asistence má širší rozsah

Osobní asistence má oproti pečovatelské službě širší rozsah činností. Tato služba představuje spíše čas, který uživateli osobní asistent věnuje. Co pro klienta poskytovatel konkrétně dělá, záleží na smluvním ujednání obou stran. Osobní asistent je s uživatelem delší dobu, např. celé dopoledne a pomáhá se vším, co sám nezvládne – může pomáhat s hygienou, obstarávat, doprovázet nebo jen dělat společnost a „bezpečnostní dohled“.

Závěrem Zdeněk Honz dodává: „Úkolem jak osobní asistence, tak pečovatelské služby je umožnit všem, kteří to potřebují, zůstat co nejdéle doma a zároveň péči nepřetěžovat rodinné příslušníky.“ Případné dotazy je možné směřovat na sociální odbor KÚPK.

Klienti se vrací do domácího prostředí

V Holýšově byla dokončena rekonstrukce bytu 3+1, do kterého se 22. 8. 2013 stěhovali jeho „noví“ obyvatelé z řad klientů DOZP Stod. Jedná se o další část projektu Transformace Domova pro osoby se zdravotním postižením (DOZP) Stod, který je financován z prostředků EU a státního rozpočtu České republiky v rámci Integrovaného operačního programu.

Jedním z obyvatel tohoto nově rekonstruovaného bytu je i pan T., který v tomto bytě bydlel se svojí rodinou, následně pak s matkou a po jejím úmrtí v roce 2010 se Město Holýšov v roli opatrovníka, obrátilo na DOZP Stod s žádostí o umístění pana T. do Domova. V následném dědickém řízení byt připadl panu T. V rámci projektu se našlo ideální řešení, jak vrátit pana T. zpět do jeho bývalého domova a přirozené komunity, kde před tím žil. Byt byl odkoupen, zrekonstruován a koncem srpna se pan T. společně s dalšími dvěma kamarády vrátil domů.

„Cílem projektu Transformace DOZP Stod je, aby zdravotně handicapovaní žili v maximálně možné míře běžným způsobem života a začlenili se do většinové společnosti. Lidem s mentálním a kombinovaným postižením projekt přinese možnost žít v přirozeném prostředí

obce, kde budou mít možnost využívat dostupné veřejné služby, jako jsou služby lékaře, kadeřníka, knihovny, obchodu, pekárny a podobně. Sami si rozhodnou o způsobu trávení svého volného času a během dne budou chodit do zaměstnání nebo denních center, kde se zapojí do terapeutických pracovních činností,“

vysvětluje radní pro oblast sociálních věcí Zdeněk Honz. Způsob života klientů se díky projektu maximálně přibližuje způsobu života běžného občana. Pracovníci DOZP Stod budou těmto klientům i nadále poskytovat potřebnou podporu, aby zvládali veškeré aktivity co nejvíce samostatně.



PLZEŇSKÝ KRAJ

Krajský úřad Plzeňského kraje, odbor sociálních věcí, v souvislosti s novelou zákona č. 359/199 Sb., o sociálně-právní ochraně dětí, pořádá

PRAVIDELNÉ DNY OTEVŘENÝCH DVEŘÍ

pro zájemce o náhradní rodinnou péči.

Dny otevřených dveří se konají každé první pondělí v měsíci od 16:00 do 18:00 hodin v kanceláři č. 161 v budově KÚ Plzeňského kraje, Škroupova 18, Plzeň.

Zájemci o náhradní rodinnou péči zde získají základní informace o zprostředkování pěstounské péče, pěstounské péče na přechodnou dobu a o osvojení.

Setkání se mohou zúčastnit i stávající pěstounské a osvojitelské rodiny, které jsou ochotny se podělit o své praktické zkušenosti a seznámit se se změnami v náhradní rodinné péči.

Na setkání s Vámi se těší kolektiv oddělení sociálních věcí

A zase ta Šumava....

Nedávné události kolem otevření/neotevření turistické cesty Luzenským údolím k Modrému sloupu opět ukázaly, jak je situace na Šumavě složitá. Situace je dosti podobná jako při vzniku návrhů zákona o Šumavském národním parku z pera Plzeňského kraje nebo Ministerstva životního prostředí. Snaha otevřít Šumavu lidem a umožnit znovuotevření cesty k Modrému sloupu opět naráží na nepřekonatelný odpor ekologických aktivistů. Ano, snaha o ochranu přírody je jasný a nezbytný předpoklad pro další lidský rozvoj. Ale nesmí to být zaklínadlem, které za jakoukoliv cenu znemožní lidem vnímat onu přírodu a těšit se z ní. Tu přírodu, kterou jistě většina rozumných členů společnosti chce ochraňovat a zajistit její pokračování příštím generacím.



V případě cesty Luzenským údolím byl doslova jako rukojmí sporu vzat tetřev hlušec. Ano, je kriticky ohroženým druhem a zřejmě by bez ochrany došlo k jeho vy-

hubení. Je však vždy důležité oprostít se od emocí a v klidu zvážit, zda argumenty použité v jeho prospěch byly a jsou relevantní. Stanovisko Správy národního parku Šumava říká, že by se znovuotevření cesty k Modrému sloupu nijak populace tetřeva hlušce nedotklo, neboť v dané lokalitě se takřka nevyskytuje (v oblasti zpevněné cesty, která vede Luzenským údolím a posléze pokračuje až k hranici). Samotná cesta je historickou spojnici mezi Čechy a Bavorskem. V minulosti byla součástí Zlaté a solné stezky a ještě před 2. světovou válkou tato lokalita patřila k vyhledávaným turistickým cílům. Ano v době studené války byla tato lokalita ostře sledovaným a střeženým prostorem, kam lidé neměli přístup. To však vycházelo z globálního politického rozdělení tehdej-

šího světa. Paradoxně díky nepřístupnosti svých částí v minulosti může být dnes Šumava označována za jedno z nejméně člo- věkem dotčených míst v České republice.



Situace by v případě přijetí zákona o Národním parku Šumava byla podstatně jednodušší. Návrh zákona s vyznačenou cestou Luzenským údolím počítal (je součástí základní cestní sítě) a turisté by ji mohli využívat. Bohužel i návrh Plzeňského kraje skončil v „rozpuštěné“ Poslanecké sněmovně. Snaha o přijetí zákona o Národním parku Šumava však bude pokračovat, minimálně ze strany Plzeňského kraje. Uvidíme, zda nové obsazení Poslanecké sněmovny bude vstřícnější k diskuzi o řešení Šumavy. Návrh byl a je diskutován s kolegy z Jihočeského kraje a samozřejmě s dotčenými obcemi. Návrh zákona není žádné dogma a je možné na jeho podobě dále pracovat. Šumava, tamní obyvatelé i turisté si to jistě zaslouží.

*Ing. Václav Štekl
radní pro oblast životního prostředí
a zemědělství*

Centrum pro zdravotně postižené

Plzeňského kraje rozšířilo své služby

S ohledem na požadavky klientů rozšířilo Centrum pro zdravotně postižené Plzeňského kraje od 1. srpna 2013 své dosavadní služby o „Psychologickou pomoc a podporu“. Služba je zajišťována renomovanou psychologkou, která působila v nemocnici a má velké zkušenosti s cílovou skupinou seniorů a osob se zdravotním postižením, pro něž je tato služba určena. Psycholog bude k dispozici na všech pracovištích centra, tj. v Domažlicích, Plzni, Rokycanech

i Tachově. Klienti se musí dopředu objednat u vedoucích na jednotlivých pracovištích nebo přímo u psychologky. Služba je pro seniory a osoby se zdravotním postižením poskytována zdarma.

Centrum i nadále poskytuje tyto služby:

- odborného sociálního poradenství – bezplatná služba
- půjčovny kompenzačních pomůcek – hrazená služba
- osobní asistence – hrazená služba

- sociálně aktivizačních služeb pro seniory a osoby se zdravotním postižením – kurzy PC, tréninky paměti, ergo dílna – bezplatná služba

V případě zájmu o naše služby nás můžete kontaktovat na číslech:

Domažlice – 379 724 387, 775 786 002

Plzeň – 377 440 854, 775 786 001

Rokycany – 371723759, 775 786 004

Tachov – 374 722 189, 775 278 505

Další informace na www.czppk.cz.

Liblínské

slavnosti s Plzeňským krajem přilákaly stovky diváků

Areál liblínského zámku se poslední srpnový den zaplnil nejen uživateli tamního Domova pro osoby se zdravotním postižením (DOZP), ale také dětmi z dětských domovů a stovkami návštěvníků. Plzeňský kraj pro ně ve spolupráci s obcí Liblín a DOZP Liblín připravil program plný hudby a divadla. Vystoupili při něm seniři a děti z dětských domovů.



Obyvatele DSS v Liblíně pozdravil radní pro sociální věci Zdeněk Honz. Foto: Václav Kořínek

Po hudebním úvodu, o který se postarala Kapela 35. pěšího pluku Plzeň – Foligno, se návštěvníkům představili s tanečním vystoupením uživatelé Domova sociálních služeb Liblín, příspěvkové organizace Plzeňského kraje, která poskytuje služby lidem s fyzickým či mentálním handicapem. Po nich patřilo pódium dětem z Dětského domova Domino v Plzni. „Dospělí často žasnou nad tím, co se děti dokážou naučit. Navíc jsou jejich vystoupení plná dětské bezprostřednosti. A pro děti samotné, zvláště pro ty, které nežijí v rodinách, je zážitek a radost moci někoho potěšit,“ řekl hejtman Plzeňského kraje Milan Chovanec, který přijel všem hostům a divákům popřát hezkou zábavu při Liblínských slavnostech.

Během slavnostního zahájení pozdravil návštěvníky krajský radní pro oblast sociálních věcí Zdeněk Honz. Ten předal řediteli DOZP Petru Kounovskému relaxační polštářek, který dostali jako dar od Plzeňského kraje všichni klienti domova. „Děkuji řediteli domova i paní starostce za vynikající spolupráci při organizování tohoto odpoledne a věřím, že všichni uživatelé domova i hosté se budou dobře bavit,“ řekl radní Zdeněk Honz.

Hejtman s hokejisty navštívil

děti v klatovské nemocnici



(Zprava) Tomáš Slovák, Martin Straka, Michal Dvořák, hejtman Milan Chovanec při návštěvě klatovské nemocnice.

Hejtman Milan Chovanec společně s hokejisty Martinem Strakou, Michalem Dvořákem a Tomášem Slovákem navštívili koncem srpna dětské a novorozenecké oddělení klatovské nemocnice. Šlo o jednu z letních akcí, kterou hejtman společně s hokejisty HC Škoda Plzeň podnikl. V červenci byli pozdravit děti do letního tábora Artík u Mladotic.

V klatovské nemocnici hejtman i hokejisté rozdali dětem dárky. Na novorozeneckém oddělení poblahopřáli k narození dětí třem maminkám. To, že jich zde nezastihli více, je však podle slov lékařek naprosto výjimečný stav. Do konce července se totiž v klatovské nemocnici narodilo 412 dětí, o 119 více než za stejné období loňského roku.



Děti v klatovské nemocnici přišli navštívit (zprava) Igor Jakubčík, náměstek hejtmána Jiří Struček, hejtman Milan Chovanec a hokejisté Martin Straka, Tomáš Slovák a Michal Dvořák.

Bezpečnost občanů a jejich majetku

Je na čelním místě krajských priorit

Žijeme v Plzeňském kraji bezpečně? Domnívám se, že relativně ano, ale současně musím dodat, že s výhledem do budoucna je stále co zlepšovat a mnohé co napravit. Jasně hovoří rámcové informace, statisticky zpracované Krajským ředitelstvím Policie ČR Plzeňského kraje pro první polovinu letošního roku, postihující zbytnující druhy kriminality.

Ve srovnání s prvním pololetím roku 2012 došlo k poměrně vysokému nárůstu trestných činů, celkově o 229, a to na 6 878 skutků. Objasněnost policejními orgány přitom klesla o 2,6 %. Občanům Plzeňského kraje byla způsobena škoda atakující výši 300 mil. Kč.

Na nelichotivém stavu se nejvíce podílely majetkové trestné činy (TČ) s nárůstem o 204, úmyslná ublížení na zdraví o 17, vydírání o 6, nebezpečná pronásledování o 7 skutků apod. O 12 též vzrostl počet TČ pohlavního zneužívání a o 8 TČ znásilnění. V oblasti hospodářské kriminality se počet



trestných činů nepatrně snížil, ne tak jako u drogových deliktů, kterých můžeme evidovat o 33 více.

Zlepšit daný stav půjde to velice obtížně, zejména když ministerstvo vnitra, jako hlavní bezpečnostní garant, v poslední

době pod taktovkou „pravického“ vedení, zásadně selhával. V Plzeňském kraji se „jeho optimalizace“ veřejné správy v oblasti bezpečnosti odrazila mj. ve zrušení policejních oddělení v Manětíně a Chrástu, přičemž současně mezi lety 2010 – 12 ubylo přibližně 300 příslušníků policie zařazených v přímém výkonu služby.

Finanční podpora od Plzeňského kraje je i přes jeho napjatý rozpočet tedy více než nezbytná. Zatímco v loňském roce byla mezi Policií ČR a obce přerozdělena částka 15 mil. Kč, pro rok 2013 se počítá v již etablovaném projektu „Bezpečný kraj“ s miliony pěti. Takto celkově vydaných dvacet milionů korun ostře kontrastuje s částkou 4,3 mil. Kč uvolněných za léta 2010-11. Uvedená „rozpočtová snaha“ takto již zcela jasně předurčuje jednu ze zásadních programových priorit aktuální levicové koalice - bezpečnost občanů a jejich majetku.

PhDr. Ing. Jiří Valenta
zastupitel Plzeňského kraje

Soutěž

s měsíčníkem

Plzeňský kraj

Soutěžní otázka na měsíc září zní:

Kdy sehrál tým plzeňské Viktorie své první utkání proti týmu Olympie Plzeň?

Správné odpovědi zasílejte na adresu: redakce@plzensky-kraj.cz, do předmětu vepište heslo: „Viktoria“.

Soutěžíme: 1. cena – 2 vstupenky na zápas FC Viktoria – FC Bayern Mníchov 5. 11. 2013

2 a 3. cena – dárkové předměty Plzeňského kraje

Podmínky soutěže naleznete na www.plzensky-kraj.cz.

Správná odpověď na otázku z minulého čísla: Kniha „Šumavou ze svobody do opony“ obsahuje 295 unikátních fotografií.

Výherci z minulého dvojčísla:

Vladimír Mařík, Hostouň
Václav Podlipský, Stříbro
Zora Vlasová, Tachov

Luštíme SUDOKU

| | | | | | | | |
|---|---|---|---|---|---|---|---|
| | 4 | | | 5 | 7 | | 9 |
| | 7 | 1 | 4 | | 3 | 6 | |
| | | 6 | | | 8 | 4 | |
| 3 | | | | 1 | | 9 | 2 |
| 7 | 1 | | | | | | 4 |
| | | 4 | 9 | 3 | 7 | 8 | |
| 1 | | 2 | | | 6 | 5 | 8 |
| | | | | 8 | | | 9 |
| 8 | 5 | | 3 | 2 | | 1 | |

Děkujeme za spolupráci www.sudoku-klub.cz.

K čemu je nám potřeba etický kodex? Neboli změnilo se něco jeho přijetím?

První část názvu jsem si vypůjčila od pana hejtmána Milana Chovance, doufám, že se nebude zlobit. Na webu jsem zaznamenala jeho blok na toto téma. Úvodem svého článku mj. píše: „Já žádný etický kodex nechci. Na svou morálku papír nepotřebuju, volala velmi vzrušeným hlasem paní Rubáková. Stalo se na jednání krajského zastupitelstva. Dlužno dodat, že výše uvedená dáma je členkou sboru za ODS. Svým zvláštním způsobem má dozajista pravdu. K čemu schvalovat normu, která není právně vymahatelná a za jejíž porušení nehrozí politikovi žádná sankce?“ „Etický kodex je dokument upravující obecná i konkrétní pravidla práce v organizacích, které mohou vytvářet kodex pro své zaměstnance, buď závazné, kdy zaměstnanec může dostat při smlouvě kodex k podepsání, kdy mu na základě jeho porušení hrozí výpověď, nebo nezávazný, jehož dodržování je dobrovolné.“ Z definice je jasné, že takový kodex se nehodí pro volené zastupitele. Pokud totiž budou kodex porušovat, nikdo je nemůže odvolat (propustit z práce). V případě radních je situace jiná, ale tam není třeba kodexu. Stačí, když se 23 ze 45 zastupitelů domluví, že je třeba udělat změnu v osobě hejtmána, a na nejbližším jednání si jeho odvolání odhlasují.

Pokládám si otázku: „K čemu je tedy etika?“ Máme-li se zavazovat k určitému „slušnému“ jednání, měli bychom přijímat spíše mravní kodex. Připomínám, že naše společnost má již tři a půl tisíce let mravní kodex. Jak nás tento dobrovolný závazek formuje, si může udělat obrázek každý sám. Každý si tu „etiku“ představuje po svém, a najdete člověka, který by řekl, že se chová neeticky a nemorálně. Každý je o správnosti svých hodnot přesvědčen, a pokud normy porušuje, tak to úzkostlivě tají. Proto apel na přijetí nebo „účelové odmítnutí“ etického kodexu je sám o sobě velmi „neetický“. Je nemorální dát v důvodové zprávě zastupitelům na vybranou, zda „prijmou nebo účelově odmítnou“. Takovéto slovní spojení říká veřejnosti: „Kdo nechce přijmout námi (rozumějme navrhuje strany ČSSD a KSČM) navrženou normu, je korupčník a prospěchář. Jak už jsem výše uvedla, ona tři a půl tisíce let stará norma je dostatečná a není třeba přijímat novou. Stačí jen o té staré přemýšlet a pilovat vlastní svědomí. Pokud šlo



o jednotlivé body navrženého kodexu, nechápu, proč v nezávazném kodexu opakovat závazná ustanovení zákonů. Úsměv na tváři ve mně vyvolal závěr. „Tento etický kodex nabývá účinnosti dnem...“ Takže do onoho dne jsme mohli všichni lumpačit a chovat se nemravně, neeticky? A pak konec a žádný

lumpačení zastupitelé, teď musíte dodržovat pravidla. Domnívám se, že jsem dostatečně zdůvodnila, proč pro přijetí etického kodexu jsem nehlasovala a odešla ze sálu. Osobně se snažím chovat slušně a správně. A pokud někdo ze zastupitelů má pocit, že ho kodex změní, nechť se jím řídí. Etický kodex by měl být zastupitelstvem přijat s upřímným odhodláním ho dodržovat. Zastupitel nemá představovat průměr, ale výkvet společnosti, a proto pro něj nemohou být zvýšené morální nároky odražené se v etickém kodexu něčím nadstandardním, ale samozřejmým. Takže už víte, pane hejtmáne, proč tato dáma za ODS nepotřebuje etický kodex?

Věra Rubáková (ODS)
zastupitelka Plzeňského kraje

Alarmující stav dopravní infrastruktury

Jako místostarosta města Horažďovice stále řeším se zástupci částí našeho města velmi špatný stav přístupových komunikací do vesnic a neustálé požadavky na opravu silnic II. a III. třídy. Rozhořčení občané, kteří denně jezdí po rozbitých silnicích, se ptají, zda tímto nejsou degradováni na občany druhé nebo třetí kategorie, když daně platíme stejným dílem, jak ve městě, tak na vesnici, nebo již nejsme na „dohled Plzně“ pro tolik potřebné opravy? Je konec srpna a jsou zaflastrované jen nejhroživější výtluky, menší díry pravděpodobně „opraví“ první sněh. Stále stejná argumentace ze strany vedení Plzeňského kraje, že nejsou finanční prostředky na dopravní infrastrukturu, důležité opravy nezajistí. Město Horažďovice leží na hranici s jihočeským krajem a tak občané mohou posoudit stav silniční sítě v obou regionech. Podivují se, jak je možné, že v Jihočeském kraji jsou silnice nové, nebo opravené do té „nejposlednější vesnice“. Odpověď leží u představitelů Plzeňského

kraje, v jejich prioritách a potřebném nastavení financování silniční infrastruktury.

Všechny politické strany zastoupené v Zastupitelstvu Plzeňského kraje měli ve svých volebních programech zlepšení dopravní infrastruktury a dopravní obslužnosti v celém plzeňském regionu. Pravidelnými opravami, řádnou údržbou (sečení silničních příkopů také pokulhává) a budováním moderní silniční sítě zajistíme rovnoměrný rozvoj celého Plzeňského kraje, neboť platí: čím kvalitnější dopravní spojení, tím lepší podmínky pro život obyvatel a návštěvníky regionu.

Proto apeluji na současnou levicovou koalici ČSSD a KSČM a zejména na námětky hejtmána pro oblast dopravy, aby zajistili bezpečnou sjízdnost komunikací II.



a III. tříd (všichni máme bohužel stejné negativní zkušenosti, při vyhýbání se jednoho výtluku, vjedete do druhého!). Dále upozorňuji na nedostatečné, chybějící a neobnovované vodorovné dopravní značení, které je tak důležité pro bezpečnost silničního provozu, zvláště ve večerních a nočních hodinách

(např. hlavní tah na Šumavu, silnice II/169).

Vím, že nepíši nic objevného, ale situace na některých našich krajských silnicích se stává opravdu neúnosnou a velmi nebezpečnou. Věnujte proto, prosím, vážná Rado Plzeňského kraje větší úsilí pro odstranění nedostatků na všech komunikacích ke spokojenosti obyvatel a návštěvníků našeho krásného kraje.

Jan Buriánek (ODS)
zastupitel Plzeňského kraje

Dožínky Plzeňského kraje

10. Hornobřízské vinobraní, Výstava hroznů

Hana a Petr Ulrychovi JAVORY

Horní Bříza 21. 9. 2013

VSTUP ZDARMA


PLZEŇSKÝ KRAJ
www.plzensky-kraj.cz




Plzeň
Český rozhlas


deník

MEZINÁRODNÍ VELETRH CESTOVNÍHO RUCHU PLZEŇSKÉHO KRAJE


ITEP®

ITEP

2013

VŠUDE DOBŘE,
TAK CO DOMA?

Vaši Klusálkovi



▶ 19. - 21. září 2013
TJ Lokomotiva Plzeň
VSTUP ZDARMA

▶ KOMPLETNÍ TURISTICKÉ INFORMACE,
DOPROVODNÝ PROGRAM PRO DĚTI
I DOSPĚLÉ, OCHUTNÁVKY


PLZEŇSKÝ KRAJ

20 Plzeň

www.turisturaj.cz