

Plzeňský kraj

Číslo 2 | Únor 2013

Ročník 11



Rozhovor

s posilami FC Viktoria Plzeň

Dotáční programy

pro podporu mládeže a sportu

Nemocnice

podepsaly smlouvy

Obsah

- 3** Úvodník hejtmána
Milana Chovance
Krátké z Plzeňského kraje
- 4** Rozhovor s posilami FC Viktoria...
- 5** Fotbalisté FC Viktoria Plzeň
poděkovali za podporu mládeže
- 6** Plzeňský kraj se představil...
- 7** Rozhovor s Marií Klesovou...
Přijímací zkoušky na střední školy...
- 8** Dotační programy pro oblast
podpory mládeže a sportu...
Nový typ simulátoru napodobí...
- 9** Školy PK převzaly prestižní ocenění
Výtěžek z adventní show pomůže
nemocnici
- 10** Další služby Plzeňské karty...
Na novou silnici těžká doprava
nepatří
- 11** Nová nemocnice v Klatovech
Nemocnice mají nové webové
stránky
- 12** V Nýřanech vzniknou nová pracovní
místa
Nemocnice podepsaly smlouvy...
Ambulance se ptají na spokojenost
pacientů
- 13** Sbírka Západočeského muzea se
rozrostla o sochu sv. Sebastiana
Na dotacích se rozdělí více než 16
milionů korun
Tip na výlet pro běžkaře
- 14** Změny ve financování sociální
oblasti v roce 2013
V Tachově poskytnou seniorům
specializovanou péči
- 15** Tématem návštěvy policejního
prezidenta byla bezpečnost...
Zdravověda zaujala seniory nejvíce
- 16** Delegace v čele s velvyslancem...
Dopis studenta ze stáže ve Francii
- 17** Přes Plzeňský kraj běží Gazela
Hospodaření PK najdete...
Investoři mají o kraj velký zájem
- 18** Soutěž Stavba roku slaví jubileum
Soutěžíme s měsíčníkem Plzeňský
kraj
- 19** Slovo opozice
- 20** Pozvánka na Žebřík 2012



Plzeňský kraj

Pro Plzeňský kraj vydává:

NAVA - Nakladatelská a vydavatelská agentura
náměstí Republiky 17, 301 00 Plzeň

Náklad: 255 000 výtisků

E-mail: redakce@plzensky-kraj.cz

Registrováno pod číslem: MK ČR E 14873

Distribuce výtisků zdarma

Neoznačené články jsou redakčními materiály

Foto na titulní straně: Zdeněk Vaiz

PLZEŇSKÝ KRAJ

Navrhuji na CENU HEJTMANA 2012

Jméno, adresa, telefon/email:

Za tento výjimečný čin:

Moje jméno a adresa:

telefon/email:

Tento kupon vystříhnete a zašlete na adresu:

Plzeňský kraj, Kancelář hejtmána, René Zeithaml, Škroupova 18, 306 13 Plzeň

PLZEŇSKÝ KRAJ

vyhlašuje 3. ročník krajské gastronomické soutěže
určené středním školám na území Plzeňského kraje

VAŘÍME S REGIONÁLNÍ POTRAVINOU 2013



Soutěž se skládá ze 2 kol:

1. kolo - písemné práce s vypracováním receptur

2. kolo - finálové - praktické práce - realizace zaslanych jídel z 1. kola

Termín zaslání přihlášek:

25. března 2013

Adresa: Krajský úřad Plzeňského kraje, Odbor kancelář hejtmána

„Vaříme s Regionální potravinou Plzeňského kraje“, Škroupova 18, 306 13 Plzeň

Termín konání finálového praktického kola

a slavnostního vyhlášení vítězů

na gurmánském festivalu APETIT FESTIVAL 2013:

18. května 2013 – areál za OC Plzeň Plaza

Více informací na adrese: www.plzensky-kraj.cz

Úvodník Milana Chovance

hejtmana Plzeňského kraje (ČSSD)

Vážení,
určitě všichni chceme, aby zdravotní péče v našem kraji byla kvalitní a dostupná. Dobrou zprávou je, že jsme uzavřeli smlouvy se zdravotními pojišťovkami pro všechna zdravotnická zařízení v kraji, která provozujeme. Váš názor, jako jejich klientů a pacientů, je pro nás velmi důležitý, a proto se v současné době rozbíhá pilotní projekt, který má za cíl zjistit, co si o fungování našich nemocnic myslíte a jak jste spokojeni. Nejprve se budeme ptát v nemocnici ve Stodě a v Domažlicích. Pokud bude o tento způsob komunikace ze strany občanů zájem, rozšíříme ho na všechna naše zařízení. A věřte, že se Vašimi názory budeme velmi vážně zabývat a že na Vaše podněty budeme reagovat konkrétními opatřeními. Prostě a jednoduše, i když se jedná o anonymní dotazování, jeho výsledky budou zveřejněny a také zveřejníme konkrétní změny a čas, kdy budou zavedeny. I přesto, že dostáváme z veřejného zdravotního pojištění méně, než je potřeba, chceme udržet dobrou

úroveň zdravotní péče v našem kraji a tam, kde je to možné, jí ještě zlepšovat. K tomu potřebujeme názory z obou stran spektra, tedy od lékařů, sester a ostatních zaměstnanců nemocnic, ale také od každého z Vás.

Stejně důležitým tématem tohoto měsíce je rozjezd další etapy projektu Otevřený kraj. Plníme slib daný před volbami a na březnovém zastupitelstvu předložíme etický kodex zastupitele. Tento dokument zpřesňuje povinnosti zastupitele, a to především směrem k informování veřejnosti. Také by se jím mělo zamezit kumulaci funkcí. Pokud má někdo funkci tzv. na plný úvazek placenou z veřejných zdrojů, neměl by podle nás mít už žádnou další takovou. K podpoře projektu Otevřený kraj vznikla komise rady kraje. Do ní jsme pozvali i zástupce stran a hnutí, které nemají zastoupení v Zastupitelstvu Plzeňského kraje. Tato komise bude také minimálně dvakrát do roka zasedat s účastí veřejnosti, i tady pla-

tí, že nás Vaše názory zajímají a že jim chceme vždy a s pokorou naslouchat.

S přáním všeho dobrého.

Milan Chovanec



Krátce z Plzeňského kraje

Pošlete návrh na ocenění za záchranu života

I letos udělí hejtman Milan Chovanec „Cenu hejtmana Plzeňského kraje za záchranu života“ za rok 2012. Obyvatelé Plzeňského kraje mohou až do konce března posílat své nominace na Krajský úřad Plzeňského kraje, Odbor kancelář hejtmana, Škroupova 18, 306 13 Plzeň nebo e-mailem na cenahejtmana@plzensky-kraj.cz.

Znáte někoho ve svém okolí, kdo v roce 2012 zachránil lidský život? Zašlete jeho příběh na adresu krajského úřadu. Mezi nominovanými budou vybráni ti, kteří obdrží ocenění z rukou hejtmana Plzeňského kraje. Nezištná pomoc druhým si zaslouží připomenout a osobě, která tuto pomoc poskytla, poděkovat. Cena hejtmana je udělována právě z těchto důvodů. Ocenění za rok 2011 získaly Karolína Šimůnková z Plzně a Ludmila Menclová z Blovic. Společně s nimi byly oceněny děkovným listem další osoby za nezištnou a dlouhodobou pomoc nemocnému muži a jeho manželce.

Plzeňský kraj i letos podpoří včelaře

Plzeňský kraj letos již šestým rokem podporuje rozvoj a modernizaci včelařství v kraji. Cílem podpory je stabilizace a zvýšení počtu včelstev a nákup moderních úlů i zkvalitnění jejich chovu, společně se zlepšením opylovací služby rostlin. Podpora je určena začínajícím a stávajícím včelařům, kteří chovají včely na území Plzeňského kraje. Zaměřená je především na nákup nových nástavkových úlů (jakékoliv rámkové míry) s varroadnem, u začínajících včelařů také na pomůcky a vybavení.

Dotace budou rozdělovány stejným způsobem jako minulý rok. Včelaři se mohou se žádostí obracet na okresní organizace Českého svazu včelařů, které splňují podmínky pro žadatele uvedené v Pravidlech pro poskytování finančních prostředků na podporu včelařství, a které mohou žádat o peníze z rozpočtu Plzeňského kraje.

Zdeněk Štybar má sedmý titul mistra republiky

Cyklokros patří mezi tradiční sporty v naší republice. Jména Miloš Fišera, Radomír Šimůnek starší, Vojtěch Červínek, Roman Kreuziger starší a další, to jsou jména, která proslavila v minulosti český cyklokros.

Obrovský nárůst jeho popularity v Plzeňském kraji podnítily v posledních letech úspěchy a získané tituly mistra světa Zdenka Štybara, občana města Stříbra.

V sobotu 12. ledna 2013 se právě ve Stříbře konalo mistrovství České republiky v cyklokrosu, které Plzeňský kraj podpořil finanční částkou 150 tisíc korun.

Zdeněk Štybar získal již sedmý titul cyklokrosového mistra republiky. Tím se počtem titulů vyrovnal českému rekordmanovi Radomíru Šimůnkovi staršímu.

„Vyrovnat Šimůnka, to se cení! Teď budu muset jet ještě příští rok, abych ho překonal,“ řekl po závodě Zdeněk Štybar. Radost měl také z gratulace k vítězství od hejtmana Plzeňského kraje Milana Chovance.

Rozhovor s posilami FC Viktoria Plzeň

Stanislavem Teclm a Janem Kovaříkem

Tým hráčů FC Viktoria Plzeň posílili noví hráči – jihlavský kanonýr Stanislav Tecl a čtyřicetiletý záložník Jan Kovařík. Pro měsíčník Plzeňského kraje odpověděli nováčci fotbalového týmu na několik otázek.

Líbí se Vám v Plzni? Stihl jste si již prohlédnout město a zabydlet se tu?

ST: V Plzni se mi líbí, i když jsem si jí stihl projít jen okrajově. Jako rodilý Plzeňák se tu nevyznám, ale pomalu začínám poznávat.

JK: Já zatím neznám město vůbec, jen hotel a stadion. Až bude víc času, tak si to tu chci projít.

Kdo Vám asi nejvíce přál přestup do Plzně a kdo nejméně?

ST: Nejvíce mi přáli rodiče a přítelkyně, vlastně celá moje rodina. Věřím, že nejméně si to přáli fanoušci Jihlavy.

JK: Souhlasím s rodinou, ta mě podporovala a tohle rozhodnutí jsem s ní konzultoval. Kdo mi nepřál přestup do Plzně, nedokážu říct, snad nikdo takový není.

Jan Kovařík

Číslo: 19
Pozice: Záložník



FK Litvínov	1993-1998
FK Teplice	1998-1999
TJ Osek	2000-2000
Fotbalová škola Most	2000-2003
SK Slavia Praha	2003-2008
SK Dynamo Č. Budějovice	2008-2008
SK Slavia Praha	2009-2009
FK Baumit Jablonec	2009-2013
FC Viktoria Plzeň	2013

Jak Vás přijali Viktoriáni?

ST: Zatím všechno probíhá v pohodě, jsem rád, že jsme oba zapadli do party celkem dobře. Můžu jen potvrdit to, co se říká o plzeňské partě, ta je v Plzni vážně skvělá.

JK: Kabina mě přijala v pohodě, postupně se se všemi více poznávám, ale je to na dobré cestě, abych bezproblémově zapadl.

Překvapilo Vás něco mile, nebo naopak nemile?

ST: Ve větších klubech je to velmi podobné, věděl jsem, co od Plzně očekávat. Nemilá překvapení nebyla, milé je to, že

v Plzni je o fotbal zájem. Na přípravnu utkání chodilo hodně diváků i v desetistupňovém mrazu, to mě překvapilo hodně.

JK: U mě zatím Plzeň splňuje všechna moje kladná očekávání. Samozřejmě mě překvapili diváci na přípravných zápasech. Víc jsem tu zatím nestihnul. Žádná nemilá překvapení nebyla, zatím jsem spokojený po všech stránkách.

S kým si z plzeňského mužstva nejvíce rozumíte?

ST: Nedá se říct, že si s někým rozumím nejvíce a s někým naopak málo. Jsme parta a rozumíme si všichni dohromady. Jsme ve fázi, kdy se poznáváme a oťukáváme, hodně si rozumíme s Honzou, protože jsme oba noví a asi i proto jsme si k sobě našli cestu.

JK: Kluci jsou všichni v pohodě, zatím si rozumím se všemi, kdybych měl někoho vypíchnout, tak asi tady Standa. (směje se)

ST: Budeme spolu bydlet i během zimního soustředění na pokoji, tak snad se nevrátíme rozhádání (směje se)... ale to nehrozí.

Adresoval Vám plzeňský kapitán Pavel Horváth již nějaký vtípek?

ST: Mně jen stáhnul kalhoty na obědě, jinak nic. Doufám, že to bylo poprvé a naposled. (směje se)

JK: Mě to ještě čeká, zatím si na mě nic nevymyslel, radši si všechno pevně zavazují. (usmívá se)

Už jste četl knihu o Pavlu Horváthovi?

ST: Musím se přiznat, že já ještě ne.

JK: Já viděl jen úryvky na internetu, ale zatím jsem nenašel čas, kdy bych si jí mohl přečíst.

Jak na vás působí nový stadion?

ST: Stadion je moc pěkný, líbí se mi, že je uzavřený, tribuny jsou blízko hřiště, takže pro fanoušky je fotbal v Plzni mnohem atraktivnější.

JK: Samozřejmě, že je skvělý. Já můžu srovnávat, pamatuju si i tribuny, co v Plzni byly dřív. Tenhle model je podle mě lepší. Stadion je uzavřený a diváci můžou udělat lepší atmosféru.

Těšíte se na tréninky? Co se Vám na nich líbí, co naopak nesnášíte?

ST: Tréninky nás baví. Když je to formou her a fotbalu, tak se to vyšší zátíže dává lépe snést. Nikoho myslím nebaví umělá tráva.

JK: Na tréninky se moc těším, jsou tu super spoluhráči, takže mě s nimi baví

hrát. Nemám moc rád samotné běhání bez míče, výklusy kolem hřiště a podobně.

Stanislav Tecl

Číslo: 9
Pozice: Útočník



Herálec/HB	1995-1997
Humpolec	1998-2001
Havlíčkův Brod	2001-2001
FC Vysočina Jihlava	2002-2009
SK Slavia Praha	2010-2010
FC Vysočina Jihlava	2010-2013
FC Viktoria Plzeň	2013

Proti kterému zahraničnímu týmu byste si chtěl zahrát?

ST: Tak teď proti Neapoli, na což se hodně těším. V tom utkání půjde o hodně a určitě tu bude skvělá atmosféra.

JK: Teď je ta volba jasná, u mě vede Neapol. Z neznámějších týmů asi proti Manchesteru United s Robinem van Persiem v sestavě.

Fandil jste Viktorce minulou sezónu, když hrála Ligu mistrů?

ST: Viktorce musel minulou sezónu fandit každý Čech, hrála skvělý fotbal, dokázala uhrát skvělý výsledek s AC Milán nebo výborná utkání s Barcelonou. Nena padá mě nikdo, kdo by Viktorce v pohárech nefandil.

JK: Já fandil hodně, koukal jsem na každý zápas a sledovalo se to pěkně. Viktorca hrála opravdu hezký fotbal.

Který zápas se Vám líbil nejvíce?

ST: Viděl jsem všechny zápasy, ale nejvíce zvědavý jsem byl na porovnání s Barcelonou a musím říct, že to kluci zvládli opravdu dobře.

JK: Zajímalo mě, jak si kluci povedou s Barcelonou. Samozřejmě musím vy zdvihnout zápas s AC Milán, kdy dokázali vyrovnat ze stavu 0:2 a zajistit si postup do Evropské ligy.

Co vzkážete mladým fotbalistům, kteří sní o tom, že by chtěli hrát za Viktorcu?

ST: Ať je fotbal baví, ať ho hrají s radostí a hlavně na sobě pracují, bez toho se do tohoto fotbalu těžko dostanou.

JK: Ať na sobě hodně makají a ať je fotbal baví, protože to je to nejdůležitější a musím říct, že hrát za Viktorcu stojí za to.

Fotbalisté FC Viktoria Plzeň

poděkovali za podporu mládeže

Tým plzeňského klubu FC Viktoria zavítal na pozvání hejtmána Plzeňského kraje Milana Chovance a jeho náměstka pro oblasti školství, sport, kultura a cestovní ruch Jiřího Stručka na krajský úřad. Vedle Pavla Horvátha, Davida Limberského, Václava Procházky, Františka Rajtorala a dalších známých opor základního týmu Viktorie pozvání přijali také trenér Pavel Vrba, generální manažer Adolf Šádek, člen dozorčí rady Petr Chvojka nebo sportovně-technický manažer Pavel Kuka.

Hejtmán Milan Chovanec poděkoval fotbalistům za vynikající reprezentaci kraje a popřál mnoho úspěchů do jarní části Gambrinus ligy i Evropské ligy. „Berte toto setkání jako vyjádření úcty a vděku,“ uvedl hejtmán Milan Chovanec. „Děláte radost občanům Plzeňského kraje a hlavně jste vzorem pro mládež. Naším krédem v rámci podpory sportu v kraji je podpora mládeže,“ připomněl náměstek hejtmána Jiří Struček. „Každý kluk, který si kope míčem, zná každého z vás. Jste příkladem těm, kteří se rozhodli fotbalu věnovat,“ dodal.

„Chci kraji poděkovat za tu dlouholetou podporu, které se plzeňské Vikto-



Kapitán týmu FC Viktoria Plzeň Pavel Horváth předal hejtmánovi Milanovi Chovancovi rozměrnou fotografii základní sestavy.

rii v podobě podpory mládeže dostává, a pevně věřím, že dobré jméno Plzeňského kraje budeme dělat i nadále,“ uvedl generální manažer klubu Adolf Šádek. Plzeňský kraj již tradičně podporuje mládežnické týmy Viktorie Plzeň, které sdružují přes 350 dětí z celého regionu. V letošním roce počítá v rozpočtu s podporou

ve výši 2,5 mil. Kč. „Plzeňský kraj v tom, jak podporuje mládež, podporuje i hráče, kteří jsou potom vychováni pro první ligu. „Já jsem rád, že to tak funguje, protože když se podíváte do kádru mužstva, je tam několik plzeňských odchovanců, což svědčí o dobré práci mládeže,“ doplnil trenér Pavel Vrba.



Trenér týmu FC Viktoria Plzeň Pavel Vrba při podpisu do Pamětní knihy Plzeňského kraje.



Hráči FC Viktoria Plzeň obdrželi jako dárek šálu s logem Plzeňského kraje.

Plzeňský kraj se představil na veletrhu

cestovního ruchu RegionTour

Nový propagační stánek spojený s tématem piva a pivovarnictví představil na letošním ročníku veletrhu cestovního ruchu Region Tour v Brně Plzeňský kraj.

U nového moderního stánku Plzeňského kraje na ploše 138 m² si mohli ná-

vštěvníci vychutnat hudební vystoupení a ukázky drátkování a malování vajíček.

Plzeňský kraj na veletrhu RegionTour představil veřejnosti nové tištěné materiály spolufinancované Evropskou unií v rámci projektu „Do Plzeňského kraje za přírodou, tradicemi a gastro-

mií“. Veletrh RegionTour, který proběhl ve dnech 17. až 20. ledna 2013 v prostorách BVV Brno opět přinesl detailní informace o aktuální turistické nabídce i novinkách pro letošní rok, spoustu inspirace k cestování a zajímavý doprovodný program.



O nabídku propagačního stánku Plzeňského kraje byl mezi návštěvníky zájem.



Propagační materiály představoval také náměstek hejtmana Plzeňského kraje Jiří Struček (ČSSD).



Program ve stánku Plzeňského kraje byl připraven i pro nejmenší návštěvníky veletrhu.

Rozhovor s Marií Klesovou,

ředitelkou Střední odborné školy obchodu,
užitého umění a designu v Plzni

Obchodně ekonomické obory se na škole vyučují od roku 1977, ale obchodní zaměření měly už předměty, kterým se vyučovalo v Kupecké škole od r. 1878. V průběhu historie školy se měnil její název a podle potřeb trhu práce také nabídka oborů. Kromě vzdělávacích programů tradičně zaměřených na obchod a podnikání se novou oblastí vzdělávání na škole stalo užité umění a design.

Stabilně se vyučovalo v budově v Nerudově ulici, která byla postavena na počátku 20. století. Nyní má škola dvě budovy, historickou secesní v Nerudově ulici, která byla zrekonstruována, a novou budovu Ateliérů Nerudovky na Borech. Ta byla uvedena do provozu před dvěma lety. Jedná se o jedno z nejmoderněji vybavených pracovišť pro žáky středních škol v Plzeňském kraji.

Na rozhodování žáka při volbě povolání mají pořád zásadní vliv rodiče. Pamatujete na ně?

Rodiče se mohou osobně seznámit s naší školou hlavně při Dnech otevřených dveří nebo při různých akcích školy. Bližší informace jsou uvedeny na webových stránkách www.nerudovka.cz. Rádi zodpovíme také případné dotazy e-mailem či telefonicky.

Rozhodující je také uplatnitelnost absolventů na trhu práce. Jaká je vaše spolupráce s firmami – potenciálními zaměstnavateli vašich žáků?

Velmi úzce spolupracujeme s podniky, abychom naše žáky připravili co nejlépe na budoucí povolání. Právě jejich uplatnění na trhu práce považujeme za stěžejní. Pořádáme různé semináře s odborníky z praxe, zveme je také na soutěže i závěrečné zkoušky. Žáci všech oborů absolvují praktickou výuku v reálném pracovním prostředí, např. v různých obchodních a účetních firmách, cestovních kancelářích, informačních centrech, bankách, pojišťovnách, na úřadech, v recepcích hotelů. Žáci výtvarných oborů vykonávají odbornou praxi např. v grafických studiích, reklamních agenturách, architektonických ateliérech, nakladatelstvích, v redakcích novin a časopisů, v propagačních odděleních firem, televizních a filmových studiích, v polygrafických firmách.



Naše žáky vysíláme také na stáže a odborné praxe do zahraničí – Německa, Slovenska, Chorvatska a Litvy. Velkou výhodou pro ně je, že tyto pobyty financujeme z grantů evropského programu Leonardo. Žáci tak získávají neocenitelné praktické odborné zkušenosti, poznávají cizojazyčné pracovní prostředí, zdokonalují se v jazykových dovednostech a poznávají i kulturu dané země. Od r. 2010 se zúčastnilo těchto stáží 55 žáků, kteří získali certifikovaný dokument Europass-mobility a osvědčení z příslušné země.

Jaké plány a cíle si kladete do budoucna?

Chceme stále zkvalitňovat odborné vzdělávání v souladu s potřebami trhu práce a i nadále se zapojovat do evropských vzdělávacích programů. Máme v plánu rozšíření budovy Ateliérů Bory, kde chceme kromě dalších učeben vytvořit prostor využitelný i pro oblast celoživotního vzdělávání.

Již mnoho let dosahujeme nadstandardních výsledků v mezinárodní spolupráci, za níž jsme získali pečeť kvality Comenius. Pro žáky pořádáme odborné exkurze u nás i v zahraničí, zajímavé semináře a workshopy, výměnné a jazykové pobyty ve Velké Británii, Německu, Rakousku, Švýcarsku, Polsku a na Slovensku. Naši žáci dosahují také významných úspěchů v celostátních i mezinárodních soutěžích. Pořádáme výstavy výtvarných žákovských prací, které mají téměř profesionální úroveň.

Ve dnech 24. a 25. ledna se na naší škole uskutečnil 17. ročník soutěže Region. Soutěž je určena žákům středních škol a koná se ve třech kategoriích: v odborných znalostech a dovednostech žáků oborů zaměřených na cestovní ruch, žáků výtvarných oborů a žáků oborů Prodavač a Aranžér. Máme radost z úspěchů, kterých naši žáci v konkurenčním prostředí získali. V oborech Prodavač, Obchodník 5 prvních, 3 druhá a 1 třetí místo, v uměleckých oborech 1 třetí místo. V oboru Aranžér nám patřila 2 třetí místa. Také v oborech zaměřených na cestovní ruch jsme zabodovali, o čemž svědčí 1 druhé a 1 třetí místo.

Přijímací

zkoušky na střední
školy ve zkratce

- Pro první kolo přijímacího řízení je možné podat dvě přihlášky. Tiskopis je k dispozici v prodejnách SEVTu nebo na internetu. Vyplněnou přihlášku je nutné odevzdat řediteli střední školy, kterou si uchazeč vybral, a to do 15. března 2013. Do tohoto data nesmí žáci zapomenout na vyzvednutí zápisového lístku na základní škole.
- Pokud se na střední škole konají přijímací zkoušky, obdrží žák pozvánku nejpozději 14 dní před jejich termínem. První kolo zkoušek se bude konat v pracovních dnech v době od 22. do 30. dubna 2013.
- Seznam přijatých uchazečů, který je považován za rozhodnutí o přijetí, bude zveřejněn na školách. Do 10 dnů po jeho zveřejnění je žák povinen odevzdat škole řádně vyplněný zápisový lístek. Pokud tak neučiní, vzdává se práva být na školu přijat.
- Uchazečům, kteří nebyli na školu přijati, zašle ředitel rozhodnutí o nepřijetí. Žák pak může podat odvolání proti nepřijetí podle informací, které jsou v rozhodnutí uvedeny.
- V případě, že se na škole nebudou konat přijímací zkoušky, zjistí si žák informaci o přijetí či nepřijetí ke studiu od 22. dubna 2013.
- O vyhlášení druhého kola přijímacího řízení rozhodne ředitel školy.
- Veškeré potřebné informace jsou zveřejněny na webových stránkách Krajského úřadu Plzeňského kraje www.plzensky-kraj.cz nebo na stránkách střední školy, kterou si žák ke studiu vybral.

Maturitní studium

Ekonomické obory:

- Ekonomika a podnikání – zahraniční obchod
- Ekonomika vnitřního obchodu a Ekonomika
- Podnikání – cestovní ruch

Umělecké obory:

- Grafický design
- Design interiéru
- Multimediální tvorba

Obory s výučním listem:

- Aranžér
- Prodavač

Dotační programy

pro oblast podpory mládeže a sportu v roce 2013

Jednou z priorit financovaných z prostředků Plzeňského kraje je podpora mládeže a sportu. Již po několik let vyhláší Plzeňský kraj tzv. dotační programy. Je tomu tak i v roce 2013. Bylo schváleno celkem 8 programů.

Kluby otevřených dveří pro neorganizované děti a mládež v roce 2013

Jak vyplývá z názvu programu, je jeho cílem podpořit volnočasové aktivity těch, kteří nejsou zapojeni v pravidelné zájmové činnosti organizované zejména domy dětí a mládeže a středisky volného času. Snahou je smysluplným trávením volného času zajistit prevenci rizikového chování dětí a mládeže.

Podpora mezinárodní spolupráce v oblasti mládeže a spolufinancování mezinárodních studijních programů v roce 2013

Finanční prostředky určené na tento program jsou využívány zejména na realizaci výměnných pobytů žáků, na zvyšování jejich jazykové gramotnosti a na podporu spolupráce s partnerskými regiony Plzeňského kraje.

Podpora preventivních aktivit a výchova k toleranci v roce 2013 – to je

název dalšího programu. Jeho realizace by měla přispět k primární prevenci společensky nežádoucích jevů.

K podpoře investičních výdajů slouží program Výstavba víceúčelových hřišť s umělým povrchem a rekonstrukce povrchů tělocvičen a sportovních hal v roce 2013.

V souvislosti s Úmluvou o právech osob se zdravotním postižením, platnou od roku 2009, vyhláší Plzeňský kraj dotační program **Handicap 2013** na podporu sportovních akcí a soutěží pro handicapované sportovce, kteří reprezentují Plzeňský kraj často i v zahraničí.

Žádosti o dotace z uvedených programů se podávají od 1. 2. do 2. 3. 2013.

V době od 8. 2. do 8. 3. 2013 se budou přijímat žádosti do dalších dvou programů.

Bezpečné branky 2013

Tento program je zaměřen na zvýšení bezpečnosti dětí na fotbalových hřištích. Finanční prostředky budou využity na pořízení mobilních fotbalových branek vyvinutých na základě požadavku Fotbalové asociace ČR.

Podpora sportovních organizací, akcí a aktivit v oblasti vzdělávání a sportu v roce 2013

Oblast využití dotace z tohoto programu je velice různorodá. Jeho hlavní prioritou je však podpora pravidelné sportovní činnosti dětí a mládeže.

Nejnovějším dotačním programem je Talent 2013.

Cílem programu je podporovat a rozvíjet talent a zájem žáků středních škol o přírodovědné, společenskovední a jazykové obory. Žádosti do tohoto programu se budou přijímat od 28. 6. do 30. 8. 2013.

„Vyhlášení dotačních programů se těší velkému zájmu ze strany veřejnosti. Pochopitelně, že počet žádostí a s tím související výše finančních prostředků mnohonásobně převyšuje dané možnosti. Věřte, že výběr není rozhodně lehký a jednoduchý. Podání žádosti o dotaci je možné pouze prostřednictvím elektronické aplikace eDotace. Vstup do aplikace naleznete na webových stránkách Plzeňského kraje <http://www.plzensky-kraj.cz>“, uvedla vedoucí oddělení mládeže a sportu Irena Kroftová.

Nový typ simulátoru

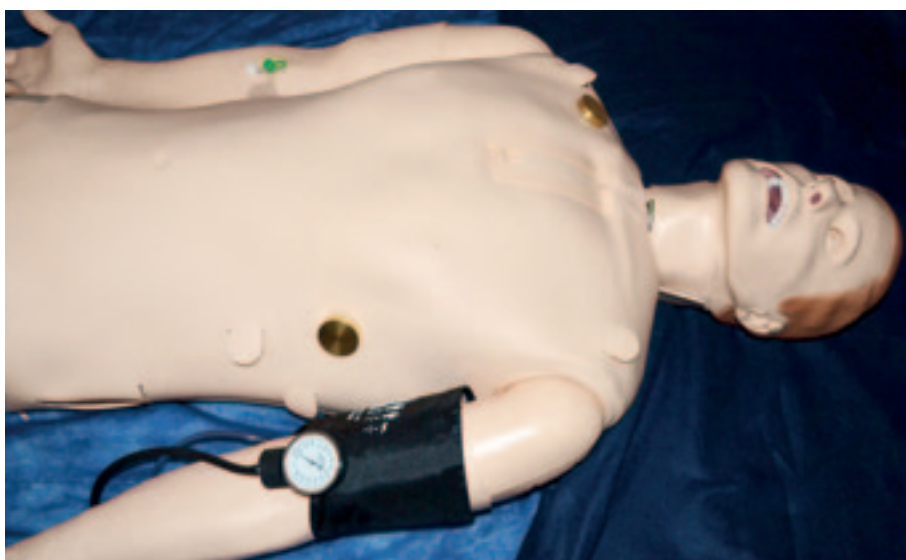
napodobí zástavu či bezvědomí

Krajští zdravotničtí záchranáři pořídili na sklonku loňského roku do výbavy svého školícího centra zcela nový typ elektronického simulátoru. Jedná se o simulátor SimMan 3G. Jedná se o vysoce kvalitní typ nejmodernějšího elektronického simulátoru, který je schopen skutečně a reálně napodobit například takové závažné zdravotní obtíže, jakými jsou otok krku, dušení, zástava srdeční činnosti, poruchy srdečního rytmu či dokonce také bezvědomí.

„Odborná příprava a další doškolení záchranářů je z hlediska jejich připravenosti na zvládnání závažných a život ohrožujících stavů u nemocných prioritní. Každý záchranář, který má a měl kdy možnost projít výcvikem s využitím právě tohoto simulátoru, je o velký krok kupředu oproti těm, kteří tuto možnost dosud neměli. V souvislosti se vznikem pracovní skupiny pro výchovu a vzdělávání v naší organizaci, se tak snažíme co nej-

více zdokonalit a zkvalitnit výuku a též i praktické doškolení našich nelékařských a lékařských zaměstnanců,“ vy-

světlil Michal Šebek, manažer vnějších vztahů Zdravotnické záchranné služby Plzeňského kraje.



Simulátor SimMan 3G, který slouží záchranářům v Plzeňském kraji.

Školy z Plzeňského kraje

převzaly prestižní ocenění

V science centru Techmania byly začátkem února předány ceny deseti školám Plzeňského kraje, které dokázaly v uplynulém školním roce nejlépe propojit svou výuku s nástroji neformálního vzdělávání. Stalo se tak v rámci nultého ročníku soutěže „Objevujte jinak!“, již spolu s Techmanií pořádá Plzeňský kraj a město Plzeň.

Zástupci zhruba stovky škol Plzeňského kraje v Techmanii ocenili možnosti, které science center nabízí pro rozšíření výuky technických a přírodovědných oborů. Interaktivní expozice, populárně vzdělávací přednášky, semináře, workshopy či vědecké show patří k hlavní nabídce Techmanie, díky níž žáci zábavně objevují zejména fyziku, matematiku, chemii nebo biologii.

Desítky škol, které tyto možnosti neefektivněji využívají, byly uděleny certifikáty, opravňující jejich žáky k bezplatným a libovolně častým návštěvám Techmanie, a to až do konce



Při předávání ocenění školám byla na programu krátká moderovaná show atraktivně představující vlastnosti tekutého dusíku.

aktuálního pololetí, tedy do 30. června 2013. Hodnotícím kritériem při udílení cen byl počet žáků z dané školy, kteří ve školním roce 2011 – 2012 Techmanii navštívili, bráno v poměru k celkovému počtu žáků na škole.

Soutěž „Objevujte jinak!“ je součástí dlouhodobého mezinárodního projektu PLACES, jehož partnery pro Českou republiku jsou právě Techmania, město Plzeň a Plzeňský kraj. Další ročník soutěže bude vyhlášen v březnu.

Výtěžek z adventní show

pomůže nemocnici



Radní Plzeňského kraje pro oblast zdravotnictví Václav Šimánek a primářka dětského oddělení Stodské nemocnice Helena Vrbová.

Radní Plzeňského kraje pro oblast zdravotnictví Václav Šimánek začátkem února navštívil dětské oddělení Stodské nemocnice, aby zde předal výtěžek z prosincové akce Advent dětem, pořádané Plzeňským krajem a společností Felicitas. Zisk z prodeje lístků na předvánoční adventní show, která přilákala do plzeňského Parkhotelu stovky dětí a jejich rodičů, dosáhl 36 605 korun.

„Akce, jako je Advent dětem, mají vlastně dvojí pozitivní efekt - potěší zábavným programem, a ještě pomohou jiným dětem. Z toho, že peníze z prodeje lístků budou použity na zakoupení nepostradatelného přístroje na dětské oddělení, máme radost my, ale jistě i samotní rodiče, kteří svým dětem lístky na adventní show koupili. Všem jim za to patří náš dík,“ uvedl Milan Chovanec.

Přístroj, na jehož zakoupení Plzeňský kraj přispěl, získanými penězi, slouží k včasnému zachytu vrozených poruch sluchu. „Díky včasnému zachytu případných sluchových vad pak můžeme zajistit další péči, tak aby u dětí nedošlo k opoždění vývoje komunikačních schopností,“ vysvětluje primářka dětského oddělení Helena Vrbová. Vyšetření se provádí už 2. – 4. den od porodu a je zcela bezbolestné. „Dítě dostane do ucha jemnou měřicí sondu, přístroj vyšle slabý zvukový podnět a zaznamená odpověď sluchového ústrojí. Dítě během vyšetření spí nebo je ve stavu klidné bdělosti,“ dodává primářka dětského oddělení

„Screening sluchu novorozenců má podle věstníku Ministerstva zdravotnictví provádět novorozenecké pracoviště, případně příslušené pracoviště ORL. Protože se snažíme našim pacientům poskytovat komplexní zdravotní péči, přístroj jsme již zakoupili a příspěvek, který jsme dnes získali, samozřejmě velice vítáme. Jedná se o další z kroků směřujících ke zkvalitnění zdravotní péče o naše novorozence,“ řekl ředitel nemocnice Jiří Suda a doplnil, že celkové náklady na zakoupení přístroje byly 95.000 Kč.



Další služby Plzeňské karty: prodloužení kuponů v příměstských autobusech

V prvním čtvrtletí letošního roku bude spuštěno prodloužení předplatného ve vozidlech dopravců ČSAD autobusy Plzeň a.s., PROBO BUS a.s., Autobusová doprava-Miroslav Hrouda s.r.o. a Město Blovice.

Cestující si budou moci prodloužit kupony, které měli či mají již na kartě nahrané. To znamená, že ve vozidlech bude umožněno nabít si stejný typ kuponu. Cestující, který má například na kartě kupon 1 – 123 dny pro zóny 021 a 022 a 001, si bude moci prodloužit právě tyto kupony. Ve vozidle nelze měnit zóny, profil cestujícího (žák → student / dospělý, dospělý → důchodce apod.) ani prodloužovat platnost karty. S těmito operacemi se musí cestující i nadále obracet na prodejní místa Plzeňské karty.

Ve vozidlech bude možné prodloužovat pouze zvýhodněné a 1 – 123 denní základní a zlevněné kupony. Při prodloužování kuponu pro 1 – 123 dny si bude moci cestující navolit začátek a délku platnosti tohoto kuponu. Pokud si cestující bude chtít prodloužit kupon, který měl platnost 30 dní, nový kupon bude moci být prodloužen s kratší platností (např. 15 dní) nebo s platností delší (např. až 123 dní).

Při prodloužení kuponu ve vozidle je cestující povinen si zkontrolovat údaje na daňovém dokladu, který mu bude vydán. V případě, že cestující objeví chybu, má možnost požádat řidiče o provedení STORNA prodlouženého kuponu, pouze však v určeném časovém intervalu 3 minut od prodloužení kuponu. V případě provedení STORNA bude cestujícímu vrácena celá částka. Daňový doklad je nutné si pečlivě uschovat pro případnou reklamaci. S reklamacemi je možné se obracet pouze na Zákaznické centrum PMDP v Plzni, Denisovo nábřeží 12.

Při prodloužování zlevněných kuponů jsou žáci a studenti povinni předložit platný žákovský průkaz, cestující, kteří jsou držitelé průkazu ZTP nebo ZTP / P, pak musí předložit tento průkaz.

Prodloužování kuponů ve vozidle bude zpoplatněno, stejně jako na prodejních místech Plzeňské karty, částkou 10 korun.

Bližší informace budou postupně zveřejňovány na adrese www.poved.cz, na prodejních místech Plzeňské karty a ve vozidlech dopravců.

Nabíjení Plzeňské karty na bankomatech České spořitelny

V souvislosti s Plzeňskou kartou je připravována ještě jedna novinka pro cestující. Do konce března bude možné na všech bankomatech České spořitelny v Plzeňském kraji nabít předplatné IDP, elektronickou peněženku a kontrolovat stav na Plzeňské kartě. Zapojeno bude postupně celkem 81 nových dobíjecích míst.

Využití bankomatu jako dobíjecího místa Plzeňské karty nebude pro její držitele žádným způsobem zpoplatněno, a to nejen pro držitele bankovních karet České spořitelny, ale i pro všechny klienty dalších bankovních ústavů.

Tato nová služba byla prvně spuštěna 4. 1. 2013 na bankomatu ČS ve Františkánské ulici (vestibul budovy ČS). Více informací, včetně obrázkového návodu, najdete na webových stránkách www.plzenskakarta.cz.

Na novou silnici těžká doprava nepatří

Na počátku prosince loňského roku byla uvedena do předčasného užívání silnice v Plzni Božkově v ulicích K Hrádku a Ve Višňovce.

Nákladem 75 milionů korun je v délce 750 metrů, včetně opravy mostu, rekon-

struovala Správa a údržba silnic Plzeňského kraje. Část nákladů pokrylo město Plzeň a finanční podpora ze strukturálních fondů EU.

Místní obyvatelé trpěli obavami, že do obtížně průjezdné zatáčkované čás-

ti silnice ulicí Ve Višňovce, která navíc leží v prudkém svahu, bude moci vjíždět i těžká doprava. Proto proběhl 17. ledna zátěžový test, který měl odpovědět na otázku – projedou tímto úsekem bezpečně kamiony nebo velkoobjemové autobusy?

Svá vozidla k testu poskytly Plzeňské městské dopravní podniky a společnost Eurovia. Potvrdil se předpoklad projektantů, že vozidla nad deset metrů délky sice úsekem projedou, ale jen za cenu vjezdu až na chodník a v jedné ze zatáček i výrazně do protisměru. To by vedlo k devastaci obrubníků a chodníků, ale především k ohrožování chodců.

Průjezd každého vozu bedlivě sledoval i šéf odboru dopravy krajského úřadu Jaroslav Vejprava. „Po tom, co jsme viděli, sem nikdo dlouhé autobusy nepustí, je to nebezpečné. Ani dlouhá nákladní auta. I když rozhodnutí bude na Magistrátu města Plzně, my vjezd pro delší auta nedoporučíme,“ prohlásil.



Dlouhý třínápravový autobus PMDP by se do Božkova opravdu nehodil a tahač s návěsem by devastoval okraje chodníků a ohrožoval chodce.

Nová nemocnice v Klatovech

nabízí nejen větší komfort, ale také nové kapacity

Obyvatelé Klatovska využívají od 19. října novou nemocnici, kterou v druhém největším městě regionu postavil Plzeňský kraj. Díky ní se pro nemocné a zraněné skokově zvýšil komfort vyšetření, hospitalizací či úroveň diagnostiky. Důležité je ale i rozšíření poskytovaných služeb. V Klatovech se totiž podařilo nasmlouvat další kapacity.

Magnetická rezonance

Novinkou je 20 lůžek následné péče a pět lůžek dlouhodobé intenzivní péče – DIP. Od ledna je ale chloubou i magnetická rezonance - zařízení k diagnostice poškození na měkkých tkáních těla. Jedná se o první magnet v kraji mimo Plzeň. Vyšetření už na něm absolvovaly desítky pacientů.

„V loňském roce jsme školili lékaře. V minulém měsíci jsme pak provedli první výkony. Zatím pro pojištěnce Všeobecné zdravotní pojišťovny, která jako první svým klientům službu zajistila,“ uvedl ředitel nemocnice František Lešundák. Věřící, že dostupnější diagnostiku svalů, kloubů,

mozku a dalších vnitřních orgánů nebo nervových onemocnění brzy umožní i další pojišťovny.

Vyšetření na magnetické rezonanci potřebují klatovští lékaři relativně často. Dosud tak museli posílat pacienty do Plzně. Ambulantní jeli sami, přičemž objednávky lhůty jsou v řádech dnů i týdnů. Hospitalizované převážela nemocnice sanitou. Na tom teď ušetří. Pacient se musí dostat nejvýše z patra do patra.

Lůžka následné péče

Také lůžka následné péče a DIP jsou pro nemocnici a veřejnost přínosem. V posledních letech totiž poptávka po nich roste a někdy převyšuje i nabídku.

Nasmlouvání nových kapacit v nemocnicích je v této době velkým úspěchem. Od roku 2011 totiž platí kvůli úsporám v systému zdravotního pojištění jakýsi stop stav. „Prokázali jsme ale, že naše nové kapacity mají oprávnění a pacient je potřebuje. Máme třeba studii, že počet magnetických rezonancí je v kraji nedostatečný. Násled-

ná lůžka pak z části nahradila ta akutní, která naopak kvůli rychlému vývoji medicíny a zkracování třeba pooperačních hospitalizací přestávají být tak vytížená,“ říká radní Plzeňského kraje pro oblast zdravotnictví Václav Šimánek.

Monoblok funguje sto dní

Za prvních sto dní fungování nového monobloku (do 27. 1.) už prošlo ordinacemi téměř 29 tisíc unicitních pacientů a téměř 3400 bylo hospitalizováno na lůžkách. „Obě čísla jsou mírně nad obvyklým průměrem. Významně ale poskočil počet novorozenců. V novém se jich ve stejném období narodilo 178,“ uvedl ředitel nemocnice, který přestěhování nemocnice označuje za skok do 21. století.

To konečkonců dokládají i pacienti. „Je to mnohem hezčí prostředí než ve starých objektech. Příjemné je hlavně vlastní sociální zařízení na pokoji,“ uvedla Marie Grösslerová. Ocenila i to, že nově nemusela na rentgenové vyšetření do jiné budovy. „Mít to pod jednou střechou je pohodlnější pro mě a myslím, že i pro personál,“ doplňuje.

Františku Mazancovou zase zaujala polohovatelná lůžka. Jsou prý velmi pohodlná. A Věra a Leoš Hlaváčkoví si pochvalovali, že mohli zaparkovat těsně vedle nemocnice. „A pohodlně. Míst je tu spousta,“ naráží muž na dříve často obsazené parkoviště u vjezdu do nemocničního areálu.



Radiodiagnostické oddělení Klatovské nemocnice bylo při výstavbě monobloku vybaveno novou technikou, která zvýší úroveň diagnostiky. Hlavní novinkou je první magnetická rezonance v kraji mimo Plzeň.

Nemocnice

mají nové
webové stránky

Zatím tři ze šesti krajských nemocnic se prezentují pomocí nových webových stránek. Už od dubna je to Rokycanská nemocnice (www.ronem.cz) a od listopadu a prosince i Domažlická (www.donem.cz) a Stodská (www.stonem.cz). Cílem bylo sjednotit vzhled i ovládání stránek, naplnit je všemi potřebnými informacemi tak, aby se i dobře hledaly, a také weby zatraktivnit. Jsou v nich samozřejmě informace o odděleních či ambulancích, veškeré kontakty a kontaktní formulář, fotogalerie nemocnic a novinkou je galerie novorozenců, takzvaná babygalerie. Do konce března bude dokončen i nový web Klatovské nemocnice.

V Nýřanech vzniknou nová pracovní místa

Společnost Faurecia, šestý největší světový dodavatel pro automobilový průmysl, pokračuje v rozvoji svých průmyslových aktivit v České republice výstavbou nové výrobní haly v Plzeňském kraji. Závod na výrobu autosedáček se bude nacházet v blízkosti obcí Nýřany, Úherce a Zbůch a bude zaměstnávat více než 800 lidí.

Nový závod Faurecia JIT bude vyrábět kompletní sedačky hlavně pro BMW řady 1 a další typy vozidel. Zemní práce pro nový závod na ploše 25 000 m² již začaly koncem loňského roku. Stavba výrobní haly včetně kanceláří bude dokončena v červnu letošního roku a sériová výroba bude zahájena v říjnu 2013.

Závod zaměstná přes 800 lidí. Nábor některých klíčových manažerů, specialistů a pracovníků do výroby již probíhá. Největší důraz při jejich výběru je kladen na dosaavadní pracovní zkušenosti.

Samotná výroba nabídne až 700 volných pozic operátorů, na které budou přijímáni hlavně lidé z Plzně a okolí. Výroba poskytne do konce roku 2013 přes 300 pracovních míst, dalších 400 volných pozic bude v následujících letech. Protože jsou výrobní procesy hodně specifické, všichni



Nový závod v blízkosti obce Nýřany zaměstná více než 800 lidí.

noví zaměstnanci projdou měsíčním školením, během kterého získají potřebné dovednosti. V první polovině roku 2013 budou noví zaměstnanci získávat zkušenosti také v sesterských závodech, a to až do chvíle, než bude spuštěna výroba v závodě novém, což je naplánováno na léto letošního roku.

„Plzeňský kraj přivítá spolupráci s každým subjektem, který přináší do regionu pracovní příležitosti, zároveň dobré finanč-

ní ohodnocení a slušný přístup k občanům našeho kraje,“ dodává náměstek hejtmána pro regionální rozvoj Ivo Grüner.

Volné pracovní pozice najdou uchazeči na internetových stránkách: www.faurecia.jobs.cz nebo www.agenturatriangle.cz, kde jsou volné pozice pravidelně aktualizovány.

Nemocnice podepsaly smlouvy už s většinou zdravotních pojišťoven

Nemocnice Plzeňského kraje jsou připraveny i nadále poskytovat péči klientům všech zdravotních pojišťoven tak jako dosud. Po intenzivních jednáních na konci loňského a začátku letošního roku se už totiž podařilo uzavřít s pojišťovnami nové smlouvy. Rozsah a struktura poskytované péče se podle dohod nesnižuje.

„S výjimkou Rokycanské nemocnice, kde je smlouva uzavřena zatím na tři roky, je všude jinde platnost smluv pět let,“ říká ředitel Zdravotnického holdingu Plzeňského kraje Jiří Fojtík s tím, že s mnoha pojišťovnami je uzavřena i takzvaná příloha č. 2, která garantuje rozsah poskytované péče minimálně v objemu jako dosud. „Některé pojišťovny tento dodatek v tak krátkém čase připravit nestihly. I s nimi ale existuje jasná dohoda o jeho obsahu. A ke smlouvám bude doplněn v nejbližších dnech či týdnech,“ doplnil Fojtík.

Jako první uzavíraly krajské nemocnice smlouvy ještě na koci loňského roku se Všeobecnou zdravotní pojišťovnou, a to i včetně

přílohy. A postupně následovaly další, například Vojenská ZP, MV či Oborová.

Ještě počátkem listopadu přitom hrozilo, že k dohodě dojde jen, pokud se v nemocnicích uzavřou některá oddělení. Napříč celou ČR to celý loňský rok požadovaly pojišťovny a zejména ministerstvo zdravotnictví. Vedení kraje to trvale odmítalo. „Velké části obyvatel by se významně zhoršila dostupnost lékaře,“ vysvětlil krajský radní pro oblast zdravotnictví Václav Šimánek.

Už v roce 2011 proto svolal pracovní skupinu složenou ze zástupců nemocnic, zdravotních pojišťoven, samospráv i z lékařských odborníků. Společně řešili optimální strukturu poskytované péče v kraji. Právě uzavření smluv je úspěšným završením činnosti skupiny. „Celoroční diskuse, i když v ní strany nechtěly ustupovat, byla nakonec přínosná. Plzeňský kraj byl v jednáních krok před ostatními, a smlouvy tak dotáhl rychle do úspěšného konce,“ zhodnotil postup kraje výkonný šéf Asociace českých a moravských nemocnic Stanislav Fiala.

Ambulance

se ptají na spokojenost pacientů

V Domažlické a Stodské nemocnici začal v lednu pilotní projekt jednotného sledování spokojenosti ambulantních pacientů. Každý návštěvník ordinací dostane dotazník s možnostmi odpovědí.

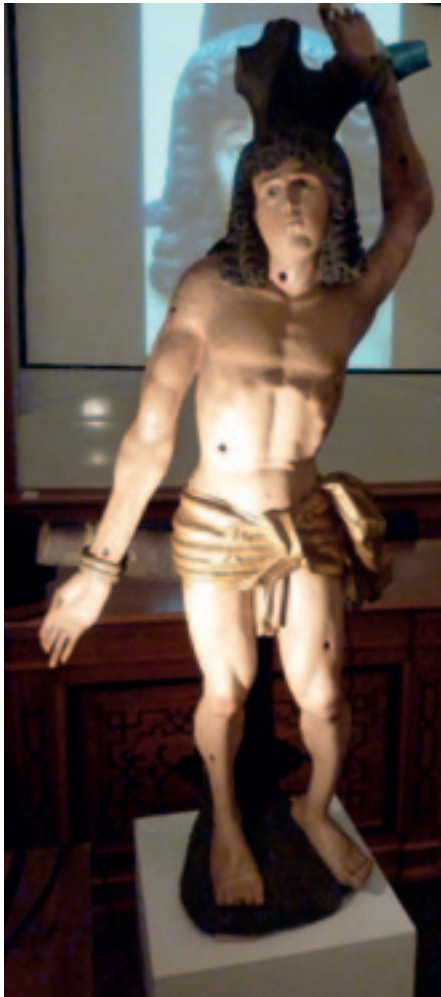
Dotazy se týkají třeba čistoty, čekacích dob, intimity při vyšetřeních, nebo zda pacient dostal veškeré potřebné informace. Reakce poslouží k přípravě opatření, aby se péče dále zlepšovala. Menší část dotazníku se týká dopravy do nemocnice. Tyto informace budou k dispozici Plzeňskému kraji, aby je zohlednil při řešení dopravní obslužnosti v regionu. Dotazníky se postupně objeví i v Rokycanské a Klatovské nemocnici. Zjišťování bude dlouhodobé, aby se dal vysledovat i vývoj spokojenosti.



Sbírka Západočeského muzea

se rozrostla o sochu sv. Sebastiana

V závěru roku 2012 se podařilo Západočeskému muzeu v Plzni získat do svých sbírek dílo mimořádné hodnoty. Jedná



se o dřevěnou polychromovanou plastiku sv. Sebastiana z let 1520 - 1530. Sv. Sebastian patří v Čechách k méně známým světcům. Jméno má původ v řečtině a znamená vznešený, důstojný úcty.

Na její zakoupení poskytl Plzeňský kraj mimořádnou dotaci ve výši 300 000 korun. Slavnostního odhalení v Západočeském muzeu v Plzni se zúčastnil i Jiří Struček, náměstek hejtmána pro oblast školství, sportu, kultury a cestovního ruchu. „Jsem vždycky rád, když se veřejná sbírka rozroste o unikát, jako je socha sv. Sebastiana,“ uvedl.

Autor dřevěné polychromované plastiky pochází z dílny Mistra Týneckého Zvěstování. Tato dílna působila v Plzni na konci 15. a počátkem 16. století a její charakteristická díla z období pozdní gotiky jsou již ve sbírkách muzea zastoupena. Plastika pochází z kaple sv. Ducha ze Stráže na Tachovsku, do minulého roku byla legálně v soukromém držení. Její odhadní cena byla v roce 1996 stanovena soudní znalkyní na částku 1,5 milionu korun, ale majitelka ji prodala za částku 300 000 korun. Původní vlastník, římskokatolická církev, se vzdala nároku a přenechala ji Plzeňskému kraji s podmínkou, že bude vystavena v Muzeu církevního umění plzeňské diecéze.

Zakoupená plastika, která je podle ředitele Západočeského muzea v Plzni Františka Frýdy mimořádným dílem s regionální vazbou, bude zrestaurována.

Na dotacích

se rozdělí více než 16 milionů korun

V letošním roce bude možné podávat žádosti výhradně elektronicky prostřednictvím systému eDotace a to od 1. února 2013. Pro dotační tituly památkové péče a také program Podpory rozvoje cykloturistiky a cyklistické dopravy Ihuť již běží od 14. ledna 2013. Stejně tak bude předkládáno následné vyúčtování přidělené dotace (přílohy lze podle povahy předkládat též fyzicky). Celková částka určená na 7 dotačních titulů činí 16,1 mil. korun.

„Podrobné informace k jednotlivým dotacím naleznou zájemci na <http://dotace.plzensky-kraj.cz> a administrátoři všech dotačních titulů jsou připraveni zodpovědět jakékoliv dotazy nebo osobně pomoci při vyplňování žádostí,“ upřesnil Jiří Struček, náměstek hejtmána pro oblast školství, sportu, kultury a cestovního ruchu.

Oddělení cestovního ruchu:

- Podpora činnosti informačních center na území Plzeňského kraje pro rok 2013
- Program podpory rozvoje venkovského cestovního ruchu v Plzeňském kraji pro rok 2013
- Program podpory spolkové činnosti spojené s prezentací Plzeňského kraje v roce 2013
- Podpora rozvoje cykloturistiky a cyklistické dopravy v Plzeňském kraji v roce 2013

Oddělení památkové péče:

- Obnova historického stavebního fondu v památkových rezervacích a zónách a staveb drobné architektury na území Plzeňského kraje
- Zachování a obnova kulturních památek Plzeňského kraje

Oddělení kultury:

- Program podpory kultury v Plzeňském kraji pro rok 2013



Tip na výlet pro běžkaře

Výchozím bodem je **Modrava** – malebná horská obec (990 m n.m.) a rekreační místo, kde je hned několik možností občerstvení. Pojedeme téměř po rovině v udržované stopě přes jedno z nejmalebnějších šumavských údolí. Mineme rozcestník u samoty **Rybárna** a pokračujeme kolem zákrutů Roklanského potoka. U rozcestí **Javoří Pila** opustíme toto půvabné údolí a vystoupáme nahoru do širokého sedla **Pod Oblíkem**. Dál nás čeká pěkný sjezd /2/ dolů k Vchýnicko-tetovskému kanálu, kde u rozcestí **Hakešická cesta** odbočíme vpravo. **Vchýnicko-tetovský kanál** je významná technická památka, která byla vybudována jako spojnice Vydry a Křemelné pro plavbu dřeva.

Následujících 5,5 km povede náš výlet právě podél tohoto akvaduktu. Běžkařsky se jedná o velmi hodnotný úsek, protože jedeme téměř po rovině v udržované lyžařské stopě. Poměrně rychle mineme samotou U Frühaufů, a až se dostaneme k rozcestí **Plavební kanál**, odbočíme vpravo po žluté značce směr „Tříjezerní slat“. Po žluté stoupáme pouze 500 m do kopce a pak z ní odbočíme vlevo na neznačenou, ale udržovanou běžkařskou trasu, která nás během 3 km dovede až do Modravy. Prvních 1,5 km výrazně stoupáme obtížností /2–3/ a zbytek již převážně nenáročně klesáme. Stopa nás povede především po otevřených loukách, takže si vychutnáváme pěkné výhledy, hlavně do údolí Vydry.

Změny ve financování sociální oblasti

v roce 2013

Vzhledem k vývoji ekonomiky a plnění daňových příjmů celé ČR v roce 2013 dochází k dopadům i na příjmovou stránku rozpočtu Plzeňského kraje. Jeví se, že makroekonomický vývoj pokračuje trendově i na počátku 2013. Náš kraj schváleným rozpočtem pro letošní rok reagoval omezením výdajů ve všech oblastech a tím i pro oblast sociální. Na základě toho došlo k několika změnám v dotačních programech sociální oblasti tak, aby byla zajištěna co největší možnost udržitelnosti stávajících, zejména sociálních služeb.

První změnou je zrušení dotačního titulu zaměřeného na projekty realizované

v sociálně vyloučených lokalitách. Plzeňský kraj na základě skutečnosti z předcházejících let, kdy byl o finanční prostředky z tohoto dotačního titulu minimální zájem, rozhodl o zrušení tohoto dotačního titulu. Nedojde však k ohrožení projektů v této oblasti, neboť většina těchto projektů je sociálními službami, které PK podpoří z jiných dotačních titulů, případně je již podporuje v rámci individuálního projektu Podpora sociálních služeb v PK. V případě, že kraj obdrží žádost o podporu projektu, který nespadá do kategorie sociálních služeb, bude tato případná podpora řešena v režimu mimo programových dotací.

„Plzeňský kraj tak přistoupí k úpravě i dalších dotačních titulů. Aby mohl kraj co nejlépe přizpůsobit krajské dotace potřebám žadatelů, přizpůsobí termíny vyhlášení dotačních programů dle výsledků dotačních titulů. Předpokládáme tedy, že první dotační tituly vyhlásíme v průběhu měsíce února,“ uvádí Zdeněk Honz člen rady PK. „Je třeba uvést, že pokud by Plzeňský kraj získal další finanční prostředky, bude sociální oblast jednou z podporených oblastí a může dojít i k opětovnému vyhlášení redukovanych dotačních titulů programů. Sociální oblast zůstává i nadále prioritou Plzeňského kraje,“ dodává.

V Tachově poskytnou seniorům specializovanou péči

CENTRUM SOCIÁLNÍCH SLUŽEB
TACHOV
DOMOV SENIORŮ
PANORAMA

Nová pobytová sociální služba – domov se zvláštním režimem je od loňského září poskytována v Domově seniorů Panorama v Tachově. Službu zřídil Plzeňský kraj ve spolupráci s Centrem sociálních služeb Tachov, příspěvková organizace.

„Jedná se o vůbec první zařízení tohoto typu v tachovském okrese. Služba však není určena pouze obyvatelům tachovského okresu, ale i lidem z jiných částí Plzeňského kraje,“ říká člen Rady PK pro oblast sociálních věcí Zdeněk Honz. Oddělení nabízí pobytové sociální služby ženám i mužům starším 60 let, které trpí Alzheimerovou chorobou a dalšími typy demencí. Služba je poskytována nepřetržitě 24 hodin denně po celý rok.

Hlavním důvodem zřízení tohoto druhu sociální služby byl vzrůstající počet osob trpících demencí a poptávka po specializované péči v tomto regionu.

„Celé oddělení je bezbariérové a nabízí 25 uživatelům jednolůžkové a dvoulůžkové pokoje s vlastním sociálním zařízením. Dále je uživatelům na oddělení k dispozici společenská místnost, rukodělná dílna a velká koupelna vybavená výškově stavitelnou vanou i sprchovým lehátkem. Z oddělení je přímý vstup na zahradu s altánem,“ říká Lukáš Bardon, ředitel CSS Tachov.

O uživatele se stará zkušený tým kvalifikovaných zaměstnanců, kteří dle své odbornosti poskytují přímou obslužnou péči, ošetrovatelskou péči, fyzioterapii, canisterapii apod. Péče je poskytována podle



O uživatele Domova seniorů Panorama v Tachově se stará zkušený tým kvalifikovaných zaměstnanců.

individuálních potřeb každého jednotlivce. Zaměstnanci se snaží, aby si uživatelé zachovávali své schopnosti a zůstali co nejdéle aktivní. K tomu využívají např. nabídku zdejší rukodělné dílny, kde společně s uživateli malují, hrají společenské hry, trénují paměť a vyrábí různé předměty. Součástí péče je také zpívání, realizace procházek, účast na různých kulturních a společenských akcích.

Domov seniorů Panorama
U Penzionu 1711, Tachov

**Další informace na tel.: 374 732 917
nebo 773 744 196 případně na internetových stránkách organizace:
www.csstachov.cz**

Tématem návštěvy policejního prezidenta

byla bezpečnost v Plzeňském kraji

Setkání s policejním prezidentem Martinem Červíčkem se koncem ledna zúčastnili kromě hejtmana Plzeňského kraje Milana Chovance také starostové obcí s rozšířenou působností. Tématy společného setkání byly změny v organizační struktuře policie a aktuální stav bezpečnosti v Plzeňském kraji.

V úvodu návštěvy krajského úřadu proběhla prezentace k projektu Bezpečný kraj, který funguje od roku 2010 a je zaměřen na zlepšování bezpečnostní situace v regionu. „Za účelem dosažení tohoto stavu je území Plzeňského kraje rozděleno na bezpečnostní okrsky s pevně provázanou spoluprací subjektů podílejících se na bezpečnosti v dané lokalitě. Důležitým prvkem je přítom osobní zodpovědnost představitelů těchto subjektů,“ vysvětlil hejtmán Milan Chovanec jeden z principů projektu Bezpečný kraj. „Do projektu Bezpečný kraj je zapojeno 27 měst a obcí Plzeňského kraje a dalších deset je ve fázi přípravy,“ doplnil koordinátor projektu Zdeněk Weber.



Policejní prezident Martin Červíček při setkání se starosty.

„Spolupráce mezi samosprávou, krajem a policií, ať už v rámci projektu Bezpečný kraj, ale i dalších, spíše preventivních projektů, na kterých Policie ČR participuje, je na velmi dobré úrovni,“ řekl během setkání policejní prezident.

Tématem diskuse byly jednak změny v organizační struktuře policie, k nimž došlo od začátku roku 2013, kdy v rámci Plzeňského kraje byly sloučeny územní odbory Plzeň-sever a Plzeň-jih a vznikl jeden odbor Plzeň-venkov. „Jsme schopni zajistit záležitosti veřejného pořádku i všechny mimořádné události ve stejné kvalitě jako v minulém roce,“ uvedl policejní prezident k aktuální situaci policie kraje. „Nezrušili jsme žádný základní útvar, nesnížili jsme počet policistů a naopak jsme se při nastavování nové organizační struktury snažili posílit tzv. přímý výkon služby,“ doplnil Martin Červíček.

Policejní prezident uvedl, že za rok 2012 došlo na území Plzeňského kraje k poklesu trestné činnosti o 7%. Přesto byla ze strany starostů nejčastěji zmiňovaným tématem právě kriminalita. Ze společné diskuse vyplynulo, že starosty tíží zejména drogová problematika, především v příhraničních oblastech, a tzv. výherní automaty a kriminalita spojená s návštěvou heren.



Policejní prezident Martin Červíček při setkání s hejtmánem Plzeňského kraje Milanem Chovancem.

Zdravověda zaujala seniory nejvíce

Ve druhé polovině roku 2012 proběhlo celkem 94 vzdělávacích aktivit pro seniory, které se uskutečnily jako součást projektu „Informovaný senior“. V rámci této aktivity byla všem městům a obcím Plzeňského kraje nabídnuta možnost realizace setkání místních seniorů s vybranými lektory. Využití nabídku Plzeňského kraje se rozhodlo 42 měst a obcí. Pro jejich

seniory pak byly připraveny velice zajímavé informace z oblastí „Finanční gramotnost“, „Internet“, „Sebeobrana“ a „Zdravověda a první pomoc“. A právě poslední jmenovaná oblast je, podle vyhodnocení zpětné vazby od seniorů, oblastí nejlépe hodnocenou. V těsném závěsu jsou pak „Finanční gramotnost“ a „Internet“. „Seniory nejvíce zaujala možnost vyzkoušet si

poskytnutí první pomoci na zdravotnickém modelu nebo použití defibrilátoru,“ potvrzuje koordinátor projektu Bezpečný kraj Zdeněk Weber.

Vyhodnocení zpětné vazby spolu s vyhodnocením celého projektu z pohledu jeho realizátorů a lektorů bude základem pro přípravu pokračování této významné preventivní vzdělávací aktivity.

Delegace

v čele s velvyslancem Francie navštívila Gymnázium Mikulášské náměstí

V rámci návštěvy Plzně velvyslanec Francie v České republice J. E. Pierre Lévy (*na snímku*), atašé pro spolupráci ve francouzštině Gérard Enjolras a atašé pro decentralizovanou spolupráci Denisa Pánková Schránilová navštívili v polovině ledna Gymnázium Mikulášské náměstí, Plzeň, kde diskutovali se studenty, a poté byli přijati hejtnanem Milanem Chovancem na Krajském úřadě Plzeňského kraje.



Hlavním tématem diskusí na návštěvě Gymnázia Mikulášské náměstí, Plzeň byla výuka francouzštiny a program Rok ve Francii, kterého se nyní účastní i studenti Gymnázia Mikulášské náměstí, Plzeň. Diskuse proběhla i za přítomnosti studentů Církevního gymnázia Plzeň.

Programu Rok ve Francii se účastní sedm studentů z gymnázií v Plzeňském kraji. Studenti studují za podpory Plzeňského kraje, který poskytl dvousettisícový grant, na lyceích v partnerské provincii kraje Franche-Comté. Na získané užitečné znalosti, zkušenosti a jazykovou vybavenost mohou studenti v budoucnu navázat, popřípadě je využít při dalším studiu na francouzských univerzitách.

Dopis studenta

ze stáže ve Francii



Rue de l'église s kostelem v Chariez. (Rue de l'église by se přeložilo jako ulice u kostela nebo kostelní ulice).

Musím uznat, že ve Francii mě spousta věcí hodně překvapila a zaskočila. Už jenom sami Francouzi uvažují a jednájí trochu jinak než já a než jsem očekával, což mi dělá občas problémy. Co se týče jejich stylu života, nikam nespíchají, nic neřeší, dokud to nehoří, zkrátka mají svůj klid na vše. Nemají moc zájmů, protože je nestíhají (škola zde končí v pět až šest hodin večer) a nejsou moc samostatní.

Na druhou stranu jsou více otevření a přátelší a nejsou skoro vůbec egocentričtí. Ve škole, její organizaci a vůbec v celém školském systému, je mnoho

rozdílů. Organizace a systémy na mé škole ve Francii jsou mnohem složitější a důkladnější. Školy jsou zde veliké komplexy několika budov a pojmu mnohonásobně víc studentů než v Čechách. To ale také znamená, že jich není příliš mnoho a není tak velký výběr.

Ve Francii nemáme jako třída svou domovskou třídu, tudíž po každé hodině se přesouváme do jiné třídy, které jsou rozdělené do sekcí často i v jiných budovách. Dalším rozdílem je, že hodina zde trvá 55 minut a kromě u nás neexistujících předmětů jsou zde některé předměty sloučeny v jeden, např.: Physique-Chimie (fyzika a chemie), Histoire & Geographie (dějepis a zeměpis).

Co se týče organizace školy, důležitá je tady BVS – bureau de la vie scolaire (kancelář školního života). Zde se vyřizují veškeré absence, tresty, problémy a veškeré záležitosti denního života. Také ale se sem chodí zeptat studenti v případě, že něco nevědí nebo něco potřebují.

Zkrátka zastává mnohé funkce našeho třídního profesora a zajišťuje komunikaci mezi studenty a profesory. Dalším poměrně markantním rozdílem je, že během hodin fyziky a chemie je aplikován opačný přístup k výkladu látky. Nejdřív se provede pokus, vyhledají se nějaké souvislosti, na základě kterých se studenti snaží odvodit vzorce a zákonitosti.

Vít Bílý



Pokoj na internátu. Tento je 3lůžkový, jsou zde ale spíše 4lůžkové. Co se týče vybavení, každý tu má pracovní stůl se šuplíky, poličku a skříň, dále je tu společné umyvadlo na pokoji a společné sprchy a záchody na patře.

Přes Plzeňský kraj běží Gazela

Na Přimdě na Tachovsku byl v polovině ledna slavnostně otevřen zástupci České republiky, Německa a Ruska nový plynovod Gazela, který výrazně zvyšuje energetickou bezpečnost Česka.

Délka plynovodu přes české území je 166 kilometrů. Více než polovina vede v Plzeňském kraji – kolem 90 kilometrů, zbytek pak v Ústeckém kraji. Česko je tak díky Gazele napojeno na ruské zdroje, které do Evropy proudí tzv. severní ces-

skou, tedy plynovodem Nord Stream vedeným po dně Baltského moře. Naše závislost na dodávkách plynu přes Ukrajinu je tak u konce. Projekt přispívá k zajištění energetické bezpečnosti i dalších zemí Evropské unie.

Gazela je především tranzitním plynovodem, který dokáže přepravit až 30 miliard metrů krychlových plynu za rok. To odpovídá zhruba tříleté spotřebě plynu v České republice. Na pěti místech je plynovod napojen na stávající plynovod-

ní síť v Česku. Rovněž umožňuje zpětný tok plynu, tedy směrem do Ruska. Nová trasa již převzala část dodávek plynu pro český trh, který dosud směřoval přes Ukrajinu a Slovensko. Jednu třetinu plynu nyní dovážíme severní cestou přes Německo, zbylé dvě třetiny východní cestou.

„Jsme velmi rádi, že krajští úředníci na svém území zvládli tak významnou a finančně náročnou akci. Je také potřeba poděkovat starostům jednotlivých obcí za spolupráci s Plzeňským krajem a firmou Net4Gas“ říká náměstek Grüner.



Grafický profil plynovodu Gazela.

Zdroj: ČTK



Slavnostního zahájení se zúčastnili i náměstci hejtmána Plzeňského kraje Ivo Grüner a Jiří Struček spolu s Radkem Benčíkem z Net4Gas.

Hospodaření

Plzeňského kraje najdete na internetu

Veřejné zakázky, udělované dotace, usnesení přijatá Radou a Zastupitelstvem Plzeňského kraje a další informace důležité pro to, abyste vy, občané Plzeňského kraje, byli informováni o tom, jak hospodaří a pracuje Plzeňský kraj a jím zřizované organizace, najdete na webových stránkách Plzeňského kraje v rubrice Otevřený kraj už od března 2012.

Smyslem projektu Otevřený kraj je dosáhnout co největší transparentnosti správy kraje a jejího propojení s Vámi, obyvateli Plzeňského kraje.

V brzké době bude informací zveřejněných v sekci Otevřený kraj zase o něco víc. Připravuje se například etický kodex zastupitele, který bude ošetřovat mimo jiné problematiku střetu zájmů, poskytování informací zastupitelem a další oblasti.

Investoři mají o kraj velký zájem

Plzeňský kraj byl v roce 2012 pro investory z oblasti zpracovatelského průmyslu velmi zajímavý, a to nejen z hlediska nových investorů, ale především významných reinvestic stávajících firem, které v Plzeňském kraji působí už delší dobu. Významný podíl reinvestic je zřetelným signálem, že Plzeňský kraj si udržuje investorskou atraktivitu.

Důvodem je nejen kvalitní podnikatelské prostředí a infrastruktura a kvalifikovaná pracovní síla, ale i silný vědecko-výzkumný potenciál reprezentovaný Západočeskou univerzitou v Plzni a dalšími vědecko-výzkumnými institucemi a firmami.

Vysoký investiční zájem je způsoben i novelou zákona o investičních pobídkách, která nabyla účinnosti 12. července 2012. Novela zavádí výhodnější možnosti podpory pro investiční projekty ve všech oborech zpracovatelského průmyslu, projekty vybudování nebo rozšíření technologických center a projekty zahájení či rozšíření čin-

nosti center strategických služeb. Jedná se o silný nástroj podporující příliv investic, který posiluje pozici České republiky vůči konkurenčním zemím v regionu střední Evropy.

Investiční projekty, kterým byla v roce 2012 v Plzeňském kraji přislíbena investiční pobídka, přesahují 1,4 miliardy korun a přinesou 295 nových pracovních míst.

„Plzeňský kraj je na poli lákání investorů zdrojem inspirace pro mnoho evropských států a oblastí, zejména z východní Evropy,“ říká náměstek Grüner. Za poslední dva roky navštívila Plzeňský kraj řada obchodních misí s cílem poznat podnikatelské prostředí, možnosti podpory pro investory a následnou péči o ně (tzv. after-care). Obchodní mise mají za cíl nejen ukázat perspektivitu Plzeňského kraje a jeho zkušenosti s podporou investic, přispívají zároveň k navázání a budování dalších obchodních kontaktů.

Více informací na <http://www.czechinvest.org/plzensky-kraj>.

Soutěž Stavba roku slaví jubileum

Nově předá i Cenu veřejnosti

Již 10. ročník veřejné soutěže Stavba roku Plzeňského kraje byl slavnostně vyhlášen 7. února v Měšťanské besedě. Svoje stavby, kolaudované v roce 2012, tak mohou přihlásit nejen autoři a stavitelé, ale i investoři či zadavatelé stavby.

Soutěž Stavba roku Plzeňského kraje 2012 se koná pod záštitou hejtmána Plzeňského kraje Milana Chovanec a primátora města Plzně Martina Baxy.

„Stavebnictví a obory související s dodávkami jsou důležitým ekonomickým odvětvím. Díky složité ekonomické situaci u nás i v Evropě se tento obor dostává do útlumu, což má negativní dopady nejen na rozvoj kraje, ale i na sociální sféru, kde je patrný nárůst nezaměstnanosti pracovníků ve



Hejtmán Milan Chovanec (ČSSD), primátor Martin Baxa (ODS) a předseda Okresní hospodářské komory Plzeňsko Miloslav Zeman.

stavebních oborech. Jsem přesvědčený, že podobné soutěže přinášejí prestiž a pozitivní náhled na obory ve stavebnictví. Udělení titulu Stavba roku je pak dlouhodobým oceněním kvalitní práce, úspěchu investora i zada-

vatele stavby,“ oceňuje přínos soutěže hejtmán Plzeňského kraje Milan Chovanec.

Soutěž Stavba roku Plzeňského kraje 2012 je vyhlášována v pěti kategoriích a udílí také nestatutární ceny. Novinkou letošního ročníku je Cena veřejnosti, která bude udělena jedné ze staveb nominovaných porotou na titul Stavba roku Plzeňského kraje 2012. Hlasovat bude mocí široká veřejnost od okamžiku zveřejnění nominací, a to na stránkách soutěže www.stavbarokuPK.cz nebo prostřednictvím hlasovacích

kupónů v médiích. Cenu předá partner akce, společnost Česká spořitelna, a.s. Uzávěrka přihlášek soutěže je 22. března 2013 v 15 h. Vyhlášení výsledků soutěže se bude konat 28. května v Měšťanské besedě v Plzni.

Soutěž

s měsíčníkem

Plzeňský kraj

Soutěžní otázka na měsíc únor zní:

Kolikátý ročník vyhlášení hudebních cen Žebřík se bude 15. března 2013 vyhlášovat v plzeňském Parkhotelu?

Správné odpovědi zasílejte na adresu: redakce@plzenskykraj.cz, do předmětu vepište heslo: „Žebřík“.

Soutěžíme o 6 vstupenek na vyhlášení hudebních cen Žebřík.

Podmínky soutěže naleznete na www.plzensky-kraj.cz.

Správná odpověď na otázku z minulého čísla: Hana Zagorová získala celkem 9 zlatých slaviců.

Výherci z lednového čísla:

Jana Karásková, Klatovy
Ivana Vochová, Klatovy
Lenka Křížová, Švihov

Luštíme SUDOKU

8	5		2		4		9	7
							3	
7		9		6	3			4
3	6			2		4		
		5	4	3	1	7		6
		8						3
1	7	2			6	3		8
			1			2		
9				4	2			1

Děkujeme za spolupráci www.sudoku-klub.cz.

Dlouhodobě věnujeme pozornost rušení Vojenského újezdu Brdy

Vojenský újezd Brdy, mimořádná přírodní oblast, rozsáhlé unikátní území, které z jedné třetiny rozlohy sousedí s Plzeňským krajem (bývalými okresy Rokycany a Plzeň-jih). Vojenský prostor vznikl usnesením vlády ČSR v roce 1926, od roku 1950 je vojenským újezdem. Vojákům tedy území patří 87 let, rozloha je 260 km². Devadesát procent území tvoří les, zbylou část využívá armáda jako cvičiště s dělostřeleckou a leteckou střelnicí. Od roku 1950 je zde zákaz vstupu pro veřejnost, v roce 2007 byly v omezené míře zpřístupněny malé okrajové části.

Od roku 2011 věnujeme intenzivní pozornost úvahám týkajících se zrušení vojenského újezdu. Uvědomili jsme si, že odchod armády znamená nutnost řešit způsob ochrany přírody v Brdech, nové správní členění oblasti, způsob lesního a vodního hospodaření a fungování veřejných komunikací. Vnímali jsme potřebu diskuse na úrovni dotčených obcí i kraje, aby se mohly na proces „zcivilnění“ prostoru připravit. Proto v srpnu 2011 vznikl spoluprací obce Strašice a Muzea Středních Brd materiál „Návrh uspořádání území VÚ Brdy“. Pro diskusi ojedinelý, propracovaný text, který byl Ministerstvy

obran a životního prostředí přijat jako základní materiál pro další jednání o ochraně přírody i správním členění. Právě z iniciativy ODS tak vznikl jediný a skutečně koncepční materiál, který posloužil i Plzeňskému kraji.

Brdys jsou nádherným územím s krásnou přírodou, což ví spousta lidí, kteří tam v minulosti pronikli legálně, či nelegálně, nalézají se kousek od Plzně i Prahy. Vláda o záměru zrušit újezd rozhodla v lednu 2012, prostor armáda opustí v průběhu roku 2015. Od počátku požadujeme, aby odpovědnost za správu obcí byla navržena tamnímu obyvatelstvu. Po vzniku újezdu ztratily obce možnost rozvíjet se. Přišly o možnost ovlivňovat dění v území, kde pramení vody, které jsou používány pro přípravu pitné vody pro rozsáhlé území Rokycanska. Je logické, že stojíme za obcemi, které požadují navrácení katastrálních území, je logické, že toto území chtějí mít pod svojí kontrolou. Jde



o narovnání správní, nikoli majetkové. Logiku má i původní hranice mezi kraji, jež byla vedena po rozvodí. V 50. letech 20. století bylo území z důvodu administrativního zjednodušení z původně Západočeského kraje vyřazeno a újezd byl začleněn do Středočeského kraje.

Obecně naše návrhy akceptovala ministerstva a přihlásil se k nim i Plzeň-

ský kraj. I v oblasti ochrany přírody došlo našetřetí k dohodě, aby na území vznikla chráněná krajinná oblast. Se starosty obcí jsme upořádali několik setkání mj. i s ministrem životního prostředí Tomášem Chalupou či poslancem Jiřím Pospíšilem. I nadále zůstaneme pozorní a aktivní, proces ještě není u konce. V Parlamentu ČR nás např. čeká „souboj“ o návrat historického území Plzeňskému kraji, které si neprávem nárokuje kraj Středočeský.

Jan Šašek (ODS), zastupitel a předseda Kontrolního výboru Zastupitelstva PK

Rozhodující ve veřejné práci je rozpočet

Vážené čtenářky a čtenáři,
stále ještě jsme na začátku roku, stále máme dost energie řešit problémy nově a s chutí. Před volbami jsme jako TOP 09 a Starostové slibovali, že zkušenosti starostů pomohou kraji. Rozhodující ve veřejné práci je rozpočet. K jeho schvalování jsme se postavili takto: respektujeme koalici ČSSD a KSČM a její právo navrhnout rozpočet po svém. A tak jsme se pouze snažili vnést do rozpočtu dlouholeté zkušenosti tak, aby naše návrhy byly reálné. Shodujeme se s panem hejtmánem, že je nutné šetřit a tak jsme navrhli, aby šetřili i zastupitelé a aby všichni předsedové komisí a výborů byli neuvolnění, tj. dělali svou funkci po práci. Nepovedlo se. Podrobným studiem rozpočtu jsme navrhli úspory ve výši cca 70 mil Kč a naopak tam, kde rozpočet obsahoval chyby, jsme navrhli přidat cca 30 mil. Kč.

Deklarovali jsme, že pokud budou tyto drobné náměty přijaty, rozpočet podpoříme. Bohužel vše bylo zásadně odmítnuto. Pravděpodobně proto, že to nebyl koaliční návrh. Kde tedy vidíme v rozpočtu nenapravené chyby? V tom, že v rozporu s předvolebními sliby byla škrtnuta podpora venko-

va, podpora okrajových oblastí kraje. Peníze pro venkovské obce byly sníženy na nejnižší úroveň od vzniku krajů, právě tak peníze na památky, na ekologické projekty, na opravy vodovodů, na pěstební práce v lesích atd. Nejsmutnější na tom je to, že na všechny tyto činnosti dostal kraj v minulosti přidělené prostředky od státu z každoročního výnosu daní. Největší problém rozpočtu vidíme v sociální oblasti. Chybí v něm podpora neziskových a charitativních organizací, poskytujících sociální péči. Tyto organizace byly v minulých letech podpořeny z evropských peněz, z Evropského sociálního fondu a nyní tato podpora končí. Bylo by smutné, kdyby došlo k omezení terénní a domácí sociální péče.

Tady jsme tedy s koalicí ve velkém rozporu. Jsme přesvědčeni o tom, že sociální je pomáhat co největšímu počtu potřebných – seniorů, zdravotně postižených, pomáhat



jim nejen v krajských ústavech, ale dokud je to možné, přímo doma. Pokud budeme podporovat pouze krajské ústavy, bude poskytnuta luxusní péče jen minimálnímu počtu potřebných. Náš návrh byl i v této oblasti odmítnut. Podařila se pouze drobnost. Společně s ODS jsme navrhli podporu takzvaných místních akčních skupin na venkově. Z námi navržených 3,5 mil. je to jen symbolických 1,1 mil. Kč, ale pořád je to lepší než navržených 0 Kč.

Po prvním pracovním zastupitelstvu neklesáme na mysli. Doufáme, že se potřebnost našich návrhů pozná v průběhu roku. Koalice si snad naše návrhy osvojí a pak se budou lépe schvalovat. Jako TOP 09 a Starostové budeme mít symbolické zastoupení i v komisích a výborech a tak se těšíme na to, že budeme moci přicházet s podněty a návrhy přímo na jednání těchto orgánů.

Pavel Čížek, TOP 09 a Starostové pro PK

ŽEBŘÍK SLAVÍ 20 LET

VÁS ZVOU

SLAVNOSTNÍ VYHLÁŠENÍ HUDEBNÍCH CEN

ŽEBŘÍK

2 0 1 2

iREPORT MUSIC AWARDS

TERMÍN

15. BŘEZNA 2013

Pátek  Parkhotel Plzeň

MODERUJÍ

Tomáš HANÁK a Klára VYTISKOVÁ

HRAJÍ

CHINASKI  NIGHTWORK

CELESTE BUCKINGHAM  MŇÁGA A ŽĎORP

PRAGO UNION + LIVĚ BAND  DJ STAGE + AFTER PARTY

www.anketazebrik.cz

Změna programu vyhrazena.

HLAVNÍ PARTNER



PARTNER



MEDIAN PARTNER

