

# PLZEŇSKÝ KRAJ



Ročník 10 Číslo 2 Únor 2012  
[www.plzensky-kraj.cz](http://www.plzensky-kraj.cz)

NEMOCNICE  
V KLATOVECH BUDE  
ZPROVOZNĚNA,  
OKRUŽNÍ KŘÍŽOVATKA  
SE ZAČNE STAVĚT V LÉTĚ

SOUTĚŽ REGION 2012

APETIT FESTIVAL 2012

V. ZIMNÍ OLYMPIÁDA DĚTÍ  
A MLÁDEŽE ČR

Rozhovor měsíce se zpěvákem  
Václavem Neckářem

# Obsah

Úvodní slovo hejtmana Milana Chovance.....	str. 3
Představujeme členy Rady Plzeňského kraje - František Bláha.....	str. 3
Miroslav Brabec a plzeňští hokejisté navštívili domov pro osoby se zdravotním postižením.....	str. 4
Grammer: Reportáž o jednom z největších zaměstnavatelů na Tachovsku.....	str. 4
Václav Neckář slaví velký comeback.....	str. 5
Regionální potraviny 2011 - Purkmistr tmavý ležák 12°.....	str. 6
Recept – Kuře na pivo.....	str. 6
Gastronomická soutěž Vaříme s regionální potavinou Plzeňského kraje.....	str. 7
APETITFESTIVAL 2012, to právě pro gurmány.....	str. 7
Nemocnice v Klatovech bude zprovozněna, okružní křižovátka se začne stavět v létě .....	str. 8
Dětské oddělení Rokycanské nemocnice získalo pračku vzduchu od Plzeňského kraje.....	str. 8
Projekt Plzeňského kraje Železnice dětem.....	str. 9
Dotace z krajského rozpočtu - eDotace.....	str. 9
Milada Emmerová: Nerozbíjme péči o odložené děti, která funguje.....	str. 10
Plzeňský kraj a ProCit podporují děti s poruchou autistického spektra.....	str. 10
Stavba roku Plzeňského kraje 2011.....	str. 11
Plzeňský kraj má novou ortofotomapsu.....	str. 11
Rozhovor s ředitelem Hornobřízské střední školy Karlem Sudou.....	str. 12
Změny v přijímacím řízení.....	str. 12
Dobrovolnická regionální agentura Dora zahájila činnost.....	str. 13
Kdo je to hacker?.....	str. 14
Desatero FIS: Jak dodržovat bezpečnost na sjezdovce.....	str. 14
Muzeum Šumavy se pyšní světovým unikátem.....	str. 15
Kráska v bílém spatřila světlo světa na Holiday World 2012.....	str. 16
Soutěž REGION 2012 prověřila znalosti žáků.....	str. 16
Skončila V. zimní olympiáda dětí a mládeže.....	str. 17
Zábava, soutěž s Plzeňským krajem.....	str. 18
Slovo opozice.....	str. 19
Mapa běžeckých tras v Plzeňském kraji.....	str. 20



Plzeňský kraj  
Pro Plzeňský kraj vydává NAVA  
Nakladatelství a vydavatelská agentura  
nám. Republiky 17, 301 00 Plzeň  
Náklad: 255 000 výtisků  
E-mail: redakce@plzensky-kraj.cz  
Telefon: 377 195 272  
Registrováno pod číslem: MK ČR E 14873  
Distribuce výtisků zdarma  
Neoznačené články jsou redakčními materiály



PENZION V OBOŘE



PRVNÍ ŠKOLNÍ PENZION V ČESKÉ REPUBLICĚ  
V HORŠOVÉ NA DOMAŽLICKU

## PENZION V OBOŘE

Výprojektováno, vybudováno a provozováno žáky SOŠ a SOU Horšovský Týn  
Stavba financována Plzeňským krajem částkou 21 milionů korun  
Restaurace s kapacitou 60 míst, učebna s kapacitou 30 míst,  
ubytování v 8 pokojích s celkem 18 lůžky

Kontakt: Horšov 62, Horšovský Týn 346 01 | tel.: +420 379 482 305 |  
e-mail: penzion@sos-soubtyn.cz | Otevírací doba: od pondělí do pátku 10 – 15 hod.

V minulém čísle jsme v anketě **Osobnosti měsíčníku roku 2011** odpovídají na otázku: „Co očekáváte od roku 2012?“ místo přání pana biskupa Františka Radkovského mylně uvedli výrok pana prezidenta Václava Klause. Omlouváme se panu biskupovi Radkovskému i čtenářům a přikládáme patřičné novoroční přání pana Radkovského.



**Mons. František Radkovský**  
Biskup plzeňský

*Naučil jsem se hledat vůli Boží pro sebe, společnost i pro svět, a tak očekávám, co Bůh bude chtít, abych to dokázal naplnovat. Mým přáním je, aby se dobře vyřešila hrozící ekonomická krize. Jelikož ekonomická krize je však důsledkem krize morální, která je ještě závažnější, přál bych si, aby si lidé tuto závislost uvědomili a usilovali o své zlepšení po morální stránce.*

# ÚVODNÍK HEJTMANA MILANA CHO Vance



Vážený občané Plzeňského kraje,

třesuté mrazy posledních dní jsou snad za námi. Zima se sice ještě určitě připomene, ale snad už ne v takové síle. Nevím jak vy, ale já se strašně těším na jaro. Je to mé oblíbené roční období. Po zimě se příroda začíná probouzet, přichází krásný čas, kdy se zase začínají zelenat stromy, kdy raší nová tráva a rodí se nový život. S tím přichází i nová naděje. Prostě není nad slunko, které opět hřeje na mez pokrytou sněženkami, na hnízda s ptáčky a na mnohá jiná kouzla přírody. Bohužel máme stále méně času a někdy i chuti tyto krásy přijímat. Dnešní doba je nějaká uspěchaná a hektická.

Pro lepší informovanost o dění v kraji jsme pro vás připravili nový web a to na adrese [www.plzensky-kraj.cz](http://www.plzensky-kraj.cz). Na něm vám budeme přinášet nové a zajímavé informace o dění na krajském úřadu a v celém našem kraji. Chceme vám tímto způsobem ukázat krásná a zajímavá místa v našem regionu i zajímavé lidi,

kteří zde žijí. Na nás je kraj zvelebit a zachovat pro naše děti.

V minulém měsíci jsem měl několik jednání se zástupci hospodářských komor a jednotlivých zaměstnavatelů. Hovořil jsem také s několika velvyslanci. Cílem všech těchto jednání je snaha o zachování a rozvoj pracovních příležitostí v našem regionu, každé nové místo je cenné a potřebné. Jsem také velmi rád, že se nám podařilo získat cca 850 milionů korun z fondů EU na výstavbu dvou dopravních staveb v Plzni a to západního okruhu a stavby nového mostu na Jateční. Obě stavby budou zahájeny do poloviny letošního roku. Z rezervy kraje jsme také uvolnili dodatečných 90 milionů korun na opravy silnic po zimě.

Jsem rád, že tento úvodník mohu zakončit těmito pozitivními zprávami. Přeji vám, aby vám jaro přineslo jen vše dobré a byli jste spokojeni ve svém profesním i osobním životě.

Váš hejtmán

Milan Chovanec (ČSSD)

## PŘEDSTAVUJEME ČLENY RADY PLZEŇSKÉHO KRAJE FRANTIŠEK BLÁHA (ČSSD), RADNÍ PRO OBLASTI INVESTIC A MAJETKU



**Jaké je Vaše životní motto?**

Vždycky jedej tak, abys svým jednáním nepřivedl někoho jiného do problému.

**Čemu jste se v poslední době nejvíce zasmál?**

Mám rád veselé lidi, nedovedu určit, co mě rozesmálo nejvíce, neboť každý den nám přináší tolik humoru. Jen je třeba dívat se kolem sebe.

**Co Vás naposledy rozplakalo?**

Naposledy jsem plakal vzteky v září roku 1974, když mě po dvou letech nechtěli pustit z vojny domů a zdrželi mě o dva dny déle.

**Máte nějaký nesplněný sen?**

Měl jsem hodně snů, většina se mi splnila a už mi jich zbývá jen pár, ale tady platí přísloví „Nechvalme dne před večerem.“ Až se mi splní, tak vám o nich povím.

**Nejhezčí dárek, který jste v životě dostal?**

Všechny dárky, které jsem dostal od dobrých lidí.

**Vaše nejoblíbenější místo v Plzeňském kraji?**

Mé nejoblíbenější místo je Stupno, kde žiji celý život a být jsem hodně cestoval, tuto vesničku a její okolí bych nikdy neopustil.

**„BLESKOVÝ DOTAZNÍK“**

**Oblíbený spisovatel?**

František Ringo Čech

**Oblíbená kniha?**

Ruský týden – je to šestinedělní turné zkrácené do jednoho týdne po bývalém Sovětském svazu s kapelou Františka Ringo Čecha. Velmi humorné, doporučuji všem!

**Oblíbený sport?**

Fandím plzeňskému fotbalu a hokeji a také stupenské ženské národní házené.

**Sport provozovaný aktivně?**

Od dětství do roku 1976 jsem hrál národní házenou ve Stupně, ale dnes již na to nemám důkazy.

**Oblíbený film?**

Jára Cimrman ležící, spící, Nejistá sezóna od Zdeňka Svěráka, Fešák Hubert od režiséra Ivo Nováka a také Amadeus od Miloše Formana.

**Oblíbený styl hudby a interpret / skladatel?**

Líbily se mi všechny styly hudby, ale čím více stárnu, tím více propadám nádherné hudbě W. A. Mozarta. Toto byl skutečný hudební génius (dle mého názoru) této planety.

**Pivo nebo víno?**

Držím se rad paní Kamenické z Radnice, která preferovala plzeňské pivo před kofolou. Dobrým vínem také nepohrdnu.

**Čím jste chtěl být jako malý kluk?**

V raném mládí astronautem a na základní škole jsem chtěl být muzikantem, ovšem život mi určil jinou cestu.

**Máte ve svém životě nějaký velký osobní vzor?**

Pro svoji pracovitost a úspěšnost Karla Gotta, Helenu Vondráčkovou a Karla Svobodu.

## MIROSLAV BRABEC A PLZEŇŠTÍ HOKEJISTÉ NAVŠTÍVILI DOMOV PRO OSOBY SE ZDRAVOTNÍM POSTIŽENÍM

Domov pro osoby se zdravotním postižením v Bystřici nad Úhlavou, který zřizuje Plzeňský kraj, navštívil na začátku února krajský radní pro oblast sociální věci Miroslav Brabec (ČSSD) společně se třemi hráči HC Plzeň 1929 Martinem Strakou, Tomášem Vlasákem a Jaroslavem Modrým.

„Je dobře, že tu dochází k propojení dvou zajímavých světů. Děkuji hráčům HC Plzeň 1929, že myslí také na ostatní a přijeli udělat radost těm, kdo jim fandí,“ řekl v úvodu setkání radní Miroslav Brabec. Obyvatelé Domova připravili pro hosty program. Vystoupila místní taneční skupina Bystřinka. Poté následovala beseda s hokejisty a autogramiáda.

**„Je tu skvělá atmosféra, místní obyvatelé jsou moc milí, hodně upřímní a bezprostřední a to se mi líbí,“** konstatoval Tomáš Vlasák.

Návštěvu završila prohlídka nově zrekonstruovaných prostor. V Domově prošla komplexní obnovou všechna sociální zařízení, vybudoval se zde bezbariérový vstup do hlavní budovy včetně nového vestibulu a kromě výměny výtahu se tu vybudoval ještě další, dosud chybějící evakuační výtah. Do budovy bylo instalováno požární zabezpečení včetně EPS systému a přistavěly se nové byty v podkrovní.



Přivítání v DOZP Bystřice nad Úhlavou: (zleva) hokejista M. Straka, radní Plzeňského kraje M. Brabec (ČSSD), ředitelka DOZP K. Šímková a hokejista T. Vlasák

## Z PLZEŇSKÉHO KRAJE

### GRAMMER: REPORTÁŽ O JEDNOM Z NEJVĚTŠÍCH ZAMĚSTNAVATELŮ NA TACHOVSKU

**Společnost Grammer, zabývající se výrobou interiérových komponentů a sedadel do vozidel, v roce 2011 žádala o peníze z evropských fondů na podporu inovací. Žádost byla Ministerstvem průmyslu a obchodu ČR (MPO) zamítnuta.**

„Mrzí mě, že peníze z Evropské unie mohou obdržet například golfová hřiště a jiné volnočasové organizace, ale na takovou závažnou věc, jako v případě společnosti Grammer, byla žádost o peníze z evropských fondů zamítnuta. To je nepochopitelné,“ tvrdí hejtman Plzeňského kraje Milan Chovanec.

Ředitel tachovského Grammeru Martin Kořínek odpověděl časopisu Plzeňský kraj na několik důležitých otázek vztahujících se k problematice žádosti o peníze z evropských fondů.

**Jste největší firmou v okrese Tachov, který trpí velkou nezaměstnaností. Kolik zaměstnáváte v současné době lidí?**

V současnosti zaměstnáváme 450 lidí. Jedná se pouze o vlastní zaměstnance a nikoliv o agenturní pracovníky, jak tomu bývá zvykem u jiných společností.

**Žádali jste o peníze z evropských fondů. Na co jste peníze chtěli použít a jak vaše žádost dopadla?**

Podali jsme si dvě žádosti o dotace. První v programu „Inovace“ a druhou v programu „Nemovitosti“. Do programu Inovace jsme na-

stoupili s unikátním a inovativním sedadlem pro nákladní automobily, díky kterému budeme pokrývat kolem 1/3 evropského trhu nákladních automobilů. V tomto programu jsme bohužel dostali z ministerstva negativní odpověď. V programu Nemovitosti jsme se přihlásili s rekonstrukcí a rozšířením stávajících starších prostor, které bylo třeba upravit pro novou



výrobu zmiňovaných sedadel. Tato žádost je stále ještě otevřená. Obě žádosti jsme podali v roce 2011.

**Jak v této záležitosti figuruje Plzeňský kraj?**

Máme plnou podporu hejtmána kraje Milana Chovance, stejně jako i vedení města Tachova. Jak pan Milan Chovanec, tak i starosta Tachova pan Macák jednali dokonce na MPO o našem projektu s cílem podpořit ho.

**Podnik od vzniku trvale přijímá lidi a zvyšuje obrát, kromě období krize v roce 2009. Co se povedlo v roce 2011 a co plánujete na další období?**

V loňském roce jsme spustili výše zmiňovanou výrobu sedadel. Kromě toho jsme rozjeli nové technologie pro vypěňování sedadel, hlavových a loketních opěrek. Dále jsme transferovali do našeho závodu výrobu sedadel do vlaků a v neposlední řadě jsme začali budovat vlastní vývojové oddělení.

*Zeptali jsme se také starosty Tachova Ladislava Macáka, co znamená společnost Grammer pro okres Tachov?*

„Společnost Grammer je solidní a spolehlivý zaměstnavatel, se kterým je velmi dobrá spolupráce. Je to jeden z největších zaměstnavatelů na území města. V době, kdy je vysoká nezaměstnanost, si přejeme takových zaměstnavatelů co nejvíce. Přejí firmě Grammer co nejvíce úspěchů, protože tím bude zajištěna zaměstnanost pro naše občany,“ řekl Ladislav Macák.

**O společnosti...**

GRAMMER CZ, s.r.o. se sídlem v bavorském Ambergu patří k nejvýznamnějším světovým výrobcům interiérových komponentů a sedadel pro osobní vozy a sedadlových systémů pro nákladní vozy, autobusy, zemědělské stroje, vysokozdvížeň vozíky a stavební stroje. Historie společnosti sahá až do roku 1880. K dnešnímu dni působí GRAMMER v 17 zemích Evropy, Ameriky a Asie. V jeho 24 pobočkách pracuje okolo 7 200 lidí. V České republice působí od počátku devadesátých let a dnes zde má tři podniky – kromě Tachova ještě v Mostě a v Dolních Kralovicích.

# VÁCLAV NECKÁŘ

## SLAVÍ SVŮJ VELKÝ COMEBACK

**Ikona naší populární hudby Václav Neckář se opět vrací do světa vyprodaných koncertních sálů. Pro své fanoušky chystá také nové album, o kterém prozradil, že bude spíše akustické.**

***Písnička Půlnoční, kterou jste natočil se skupinou Umakart pro film Alois Nebel, okouzila všechny generace, jak prožíváte takový comeback?***

Je to úžasný pocit. Když jsem ji zpíval před lidmi poprvé, bylo to na křtu desky v divadle Archa, tak asi tisíc lidí zpívalo refrén se mnou. Málem jsem se rozbřečel. Byl to strašně silný zážitek. Úspěch patří ale také kapele Umakart, jejímiž členy jsou Dušan Neuwerth, Tomáš Neuwerth, Jan P. Muchow, Jiří Hradil a Jaromír Švejdlík alias Jaromír 99. Poslední jmenovaný je autorem textu písničky Půlnoční a také spoluautorem, výtvarníkem komiksové trilogie Alois Nebel, podle níž vznikl stejnojmenný film v režii Tomáše Luňáka.

***Vyslyšel jste přání fanoušků a plánujete nové album. Jaký bude hlavní motiv celého alba?***

Ano, plánujeme. Už když jsme se scházeli kvůli Půlnoční, přišel Jaromír Švejdlík a Dušan Neuwerth s nabídkou dalších čtyř písní. Nakonec se jich sešlo devět. Album bude komorní, víceméně akustické, až šansonové. Mám už natočeny dvě písně a učím se další. Název, ani hlavní motiv celého alba zatím neprozradím, rozhodně však při něm neusnete.

***V neděli 19. února 2012 se v Měšťanské besedě v Plzni konal Váš koncert. Jaké hity zpíváte nejraději?***

Jsou to písně z alb Tomu kdo nás má rád, Planetárium, Atlantida 99, ale také šlágry Ša-la-la-la-lí, Stín katedrál, Chrám svatého Víta, Tu kytaru jsem koupil kvůli tobě, Potulný hráč, Čaroděj Dobroděj, Dr. Dam di Dam, Láska ztracená a samozřejmě Půlnoční.

***S bratrem Janem se řadíte k nejznámějším sourozeneckým dvojicím československé populární hudby. Dovedete si svoji hudební kariéru představit bez bratra?***

Kdepak, s bratrem jsme dobrý tým. Brácha byl a je pro mě oporou celý život. Jako děti jsme spolu vystupovali na besídkách a soutěžili ve škole. A jako dospělí jsme také stále spolehlivý tandem.

***Jak jste se vyrovnal s nemocí, která vás před pár lety potkala?***

Teď už se cítím dobře. Když se ale člověk živí mluveným slovem, vystupuje na jevišti, tak je to velmi stresující. Vypadly mi z hlavy všechny texty. Dříve jsme koncertovali v několika jazycích, to všechno je bohužel pryč. Měl jsem ale štěstí, že jsem navštěvoval bezvadné lékaře a také logopedku, která mě za rok vrátila zpět. Také mi hodně pomohli kamarádi z kapely, kteří se mnou téměř tři čtvrtě roku zkoušeli všechny písničky tak, abych se mohl vrátit na jeviště.

***Nazpíval jste písničky k filmům Jak básníci přicházejí o iluze, Jak utopit doktora Mráčka nebo Páni kluci.***

***přicházejí o iluze, Jak utopit doktora Mráčka nebo Páni kluci. Jak to děláte, že čeho se dotknete svou kouzelnou hůlkou, stane se to ihned dílem nadčasovým?***

To nikdy nevíte dopředu, jestli vytváříte něco nadčasového. Ale jsem moc rád, že lidé mají naše písničky rádi a že to platí také i o současné generaci.

### VÁCLAV NECKÁŘ

\* 23. října 1943 v Praze

Na začátku své kariéry působil jako herecký elév v Mosteckém divadle pracujících a v plzeňském divadle Alfa. Od roku 1966 účinkoval v divadle Rokoko. V letech 1968 až 1970 byl společně s Martou Kubišovou a Helenou Vondráčkovou členem pěvecké skupiny Golden Kids. Proslavil se rolí ve filmu Jiřího Menzela *Ostře sledované vlaky* a ve filmech *Skřivánci na niti* a pohádce *Šíleně smutná princezna*. Nazpíval písničky k filmům *Jak básníci přicházejí o iluze, Jak utopit doktora Mráčka nebo Páni kluci*. Od 70. let natáčí a koncertuje se skupinou *Bacily*, kterou řídí jeho bratr Jan Neckář. V roce 2011 natočil se skupinou *Umakart* úspěšný filmový soundtrack k filmu *Alois Nebel* s názvem *Půlnoční*.

# PURKMISTR TMAVÝ LEŽÁK 12°

## KATEGORIE ALKOHOLICKÉ A NEALKOHOLICKÉ NÁPOJE

Mezi vítěze soutěže Regionální potravina Plzeňského kraje 2011 patří Purkmistr tmavý ležák 12°, který soutěžil v kategorii Alkoholické a nealkoholické nápoje.

Speciální tmavý ležák je vařený ze čtyř druhů sladu s méně sladkou chutí, která je naopak typická pro tmavá piva. Vyznačuje se silnou plností a jemnou hořkostí s příchutí kávy prolnuté chutí belgické čokolády. Vůně je delikátní po praženém sladu. Tmavý ležák Purkmistr dle složení receptury navazuje přímo na tradici vaření tmavého piva téže značky v domažlickém pivovaru v devadesátých letech minulého století. Pivo je nefiltrované a nepasterizované, aby se v něm zachovaly všechny původní výživné látky. Je hutnější a díky tomu, že obsahuje výhradně přírodní látky jako vitamíny řady B, cukry a kvasinky je lahodnější a působí velmi příznivě na lidský organizmus.

Komplex Pivovarského dvora Plzeň se nachází na Selské návsi v klidném prostředí památkově rezervace v předměstské čtvrti Plzeň-Černice, v prostorách původního selského dvora, jehož součástí byla i krčma. První dochovaná zmínka o tomto dvoře pochází z roku 1603. V průběhu let se ve dvoře vystřídala řada majitelů, podle nichž se dvůr pojmenovával, až v letech 1999-2000 byl objekt zakoupen se záměrem přebudování na prostory s gastronomickým a sportovně - relaxačním využitím. Nový komplex v sobě citlivě spojuje některé původní budovy se stavbami nově postavenými, zakomponovanými do původního areálu v objemu budov původních, to vše při



zachování prvků typických pro původní architekturu.

„K zahájení výroby v pivovaru Purkmistr nás dovedlo přesvědčení, že je načase opět vařit pivo klasickým českým způsobem. Zároveň jsme chtěli připomenout i nejstarší pivovar v českých zemích-pivovar v Domažlicích, který vařil pivo stejné značky. V době nedávno minulé došlo k zániku tohoto pivovaru, a proto jsme se rozhodli značku zachovat. Pivo je vařeno podle tradičních receptur z několika druhů sladovnického ječmene nejvyšší kvality a chmele z žatecké pěstitelské oblasti. K vaření používáme měkkou plzeňskou vodu, která je bez jakýchkoliv příměsí a více než jeden a půl století slouží v Plzni k vaření proslaveného "plzeňského". Věříme, že naším pivem potěšíme a uspokojíme i nejnáročnější pivní gurmány a přejeme dobrou chuť spolu s tradičním pivovarským pozdravem Dej Bůh štěstí,“ dodává PR Manager Ing. Petr Míč.

„Je skvělé, že Plzeňský kraj pořádá podobné akce jako je Festival regionálních potravin, obecně to potraviny zviditelní. Je to dáno posledními informacemi o praktikách řetězců. Produkce výrobků kraje bude populárnější a kupující bude v obraze, co všechno si může vybrat a bude mít při tom záruku, že se jedná o kvalitní a čerstvé potraviny. Propagace produktů na trhu by měla být propracovaná a tomu pomáhá právě i Plzeňský kraj,“ říká Petr Míč.

Veškeré informace jsou dostupné na [www.purkmistr.cz](http://www.purkmistr.cz)

## RECEPT - KUŘE NA PIVU

### INGREDIENCE:

2 dl piva  
celé kuře nebo čtvrtky  
česnek  
sůl  
máslo nebo rostlinný tuk  
brambory  
česnekový dresink

### POSTUP:

Kuře nebo kuřecí čtvrtky omyjeme, osolíme a vložíme do pekáče. Česnek oloupeme, utřeme nebo prolisujeme, a dáme do skleničky s pivem. Promícháme a celý obsah nalijeme na kuře. Česneku dáme podle chuti. Do pekáče ke kuřeti vložíme máslo, podlijeme a dáme péct. Pečeme dozlatova. Kuře na pivo podáváme s vařeným bramborem nebo s hranolkami, případně s dušenou zeleninou nebo jen s česnekovým dresinkem.



# GASTRONOMICKÁ VAŘÍME S REGIONÁLNÍ POTRAVINOU PLZEŇSKÉHO KRAJE SOUTĚŽ

Plzeňský kraj v těchto dnech již podruhé vyhlásil v rámci projektu Plzeňský kraj podporuje regionální potraviny krajskou gastronomickou soutěž určenou kolektivům žáků středních škol pod názvem Vaříme s Regionální potravinou Plzeňského kraje. Název vystihuje jedno z pravidel soutěže, jídlo musí být vytvořeno nejméně z jednoho druhu Regionální potraviny Plzeňského kraje.

Soutěž bude mít dvě kola:

1. kolo - písemné práce s vypracováním receptur
2. kolo - finálové - praktické práce – realizace zaslaných jídel z prvního kola.

Finálové, praktické kolo se uskuteční v rámci akce APETITFESTIVAL 2012.

Cílem akce je nejen široké veřejnosti představit kulinařské speciality žákovských kolektivů, ale také umožnit studentům vyzkoušet si před očima stovek diváků vaření v praxi. Jednotlivá menu bude hodnotit odborná porota pod vedením executive chefa Angelo hotelu Plzeň Petra Cuřina, ale v porotě zasedne i populární Zdeněk

Pohlreich. Soutěž je realizována pod patronací Asociace kuchařů a cukrářů ČR, pobočkou Šumava. Zajímavé budou pro tři vítězná družstva také ceny, pohár a koš s regionální potravinou, praktické dárky do kuchyně i finanční odměny. Přihlášku do soutěže a další podrobné informace najdete na webových stránkách Plzeňského kraje.



## APETITFESTIVAL 2012 TO PRAVĚ PRO GURMÁNY

Vylepšený, rozšířený a ještě chutnější bude druhý ročník plzeňské gastronomické akce APETITFESTIVAL 2012, konaný 19. až 20. května v prostoru za OC Plaza v Plzni. Přípravy jsou v plném proudu a návštěvníci se letos mohou těšit dokonce hned na dvě

scény. Organizátoři připravují posílený program kuchařských show, chystají se zaměřit na prezentaci regionálních potravin a také na sekci věnovanou vínům. Představí se nové pivovary, rozšíří se nabídka koktejlů a pro milovníky dobrého jídla a pití bude

připraveno v areálu větší pohodlí, aby si kulinařské zážitky mohli lépe vychutnat. Generálním partnerem festivalu je Plzeňský kraj, který významně podpořil jeho konání.

Podrobné informace najdete na [www.apetitfestival.cz](http://www.apetitfestival.cz)



O APETITFESTIVAL byl v roce 2011 velký zájem

# NEMOCNICE V KLATOVECH BUDE ZPROVOZNĚNA, OKRUŽNÍ KŘIŽOVATKA SE ZAČNE STAVĚT V LÉTĚ

Okružní křižovatka u nemocnice v Klatovech se začne stavět letos v létě. Finance na její výstavbu deklaroval při návštěvě Plzeňského kraje v polovině ledna ministr dopravy Pavel Dobeš. Výstavba objezdu za 34 milionů korun na státní silnici první třídy je klíčová pro zprovoznění nemocnice, byla i podmínkou stavebního povolení na nemocnici.

**„Je dobře, že se pan ministr přijel na problematiku podívat na místo. Teprve až v Klatovech na vlastní oči viděl stát nový monoblok nemocnice a uvědomil si závažnost situace. Jsem velmi rád, že ministr dopravy dodrží závazek, který nám dal jeho předchůdce. Kruhová křižovatka umožní bezproblémový přístup do nemocnice,“** uvedl hejtmán Milan Chovanec.

Vzhledem k důležitosti stavby celo krajského rozměru a významu v souvislosti s největší investicí Plzeňského kraje dojde na nejbližším setkání výboru Státního fondu dopravní infrastruktury (SFDI) k rozpočtovému opatření, které zajistí finanční prostředky ve výši 29 milionů korun ze strany ministerstva dopravy na výstavbu kruhového objezdu. O zbytek peněz se zasadí kraj. Křižovatka by měla být dokončena nejdéle do konce letošního roku.



Hejtmán Milan Chovanec (ČSSD) a ministr dopravy Pavel Dobeš (VV) při ministrově návštěvě Plzeňského kraje

## DĚTSKÉ ODDĚLENÍ ROKYCANSKÉ NEMOCNICE ZÍSKALO PRAČKU VZDUCHU OD PLZEŇSKÉHO KRAJE

Plzeňský kraj pořídil pračku vzduchu a nebulizátor pro oddělení pediatrie Rokycanské nemocnice díky výtěžku charitativní akce Advent dětem, která se konala koncem loňského roku v plzeňském Parkhotelu.

Ze vstupného pořadatelské občanské sdružení Felicitas vybralo zhruba 35 tisíc korun. Slavnostního předání daru se v Rokycanské nemocnici zúčastnil hejtmán Plzeňského kraje Milan Chovanec, radní pro zdravotnictví Václav Šimánek a radní František Bláha (zástupci ČSSD).

„Věřím, že pračka vzduchu a nebulizátor zlepší podmínky hospitalizace a léčbu dětem s dýchacími problémy včetně astmatických pacientů. Tyto přístroje již nyní slouží dětem v Rokycanské nemocnici,“ podotkl hejtmán Plzeňského kraje Milan Chovanec.

Dětské oddělení v Rokycanské nemocnici využívá pračku k čištění vzduchu ve všech

lůžkových částech oddělení a nebulizátor při hospitalizaci dětských pacientů s problémy dýchacích cest. Jedná se o astmatické děti, děti trpící alergiemi, ale i děti, které trpí zá-

něty horních i středních cest dýchacích nebo záněty plic, včetně silných zánětů.

„Nebulizátor zvlhčuje vzduch. Vytváří jakýsi aerosol, který pacientům usnadňuje dýchání

a do kterého lze vnést i lék.

Děti s dýchacími problémy přibývá, hlavně v tomto ročním období, takže obě zařízení budou určitě potřebná, protože výrazně zkracují dobu léčby hlavně u nejmenších pacientů,“ říká primářka dětského oddělení Marie Přibíková a dodává: „Dětské oddělení je vděčné Plzeňskému kraji za tento dar. Doufáme v další komunikaci a spolupráci, která by i nadále zlepšovala situaci na našem oddělení.“ Dětské oddělení Rokycanské nemocnice léčí a hospitalizuje především pacienty ze spádové oblasti, kterou je celý okres Rokycany a přilehlé oblasti okresů Plzeň-jih a Plzeň-sever.



Hejtmán Milan Chovanec, radní pro oblast investic a majetku František Bláha a radní pro oblast zdravotnictví Václav Šimánek (všichni ČSSD) sledují nebulizátor při práci.



# PROJEKT PLZEŇSKÉHO KRAJE ŽELEZNICE DĚTEM

Plzeňský kraj každoročně připravuje projekty, jejichž cílem je zlepšení veřejné dopravy na území Plzeňského kraje. V posledních letech šlo např. o projekty Mirošovka a Plzeňská linka. Oba projekty jsou z prostředí železniční dopravy. První se týká zvýšení počtu spojů na trati 175 Rokycany – Nezvěstice a navázání spojů na rychlíkové spoje v Rokycanech. Tento počín měl za následek jak nárůst počtu cestujících na trati 175 Mirošovce až o 50% (v průměru o 25%), tak nárůst jejich spokojenosti s návazností spojů na Plzeň a Prahu. Na projektu Plzeňská linka se cestujícím líbí hlavně nízkopodlažní a čisté vozidlo Regionova a také trasa po 7 zastávkách Plzně. Nelíbí se zatím jeho dvouhodinový časový interval a také to, že nejedí na víkendech. Vzhledem k tomu, že se ale v letošním roce začne v Plzni na tratích kopat a bude zahájena stavba uzlu Plzeň, nezahušťovaly se spoje Plzeňské linky.

Pro letošní rok byl připraven projekt pro děti Železnice dětem. Cílem je přilákat děti do železniční dopravy, ukázat jim pěkná místa Plzeňského kraje, a to formou her a soutěží.

V prosinci 2011 byla zahájena soutěž Dětská kilometrická banka. Soutěž je určena dětem do 18 let věku, které cestami vlakem nasbírají kilometry, které jim potvrzuje průvodčí. Soutěž trvá většinu roku 2012 a bude ukončena 20. září letošního roku. Kilometrické banky budou

zaslány na adresu společnosti Poved, která projekt pro Plzeňský kraj připravila a zajišťuje. Po vyhodnocení nejvíce počtu ujetých kilometrů získají vítězové skutečné kilometrické banky, které budou moci využít celé rodiny.

V lednu 2012 byla vyhlášena soutěž Nadmořské výšky. V železničních stanicích na úze-



Cílem projektu Železnice dětem je přilákat děti do železniční dopravy

mi Plzeňského kraje jsou umístěny tabulky s uvedením nadmořské výšky, ve které železniční stanice leží. Výšky si malí či mladí cestující opíší a cílem soutěže je nalézt co nejvíce těchto tabulek. Soutěž bude ukončena 31. října.

V současné době se připravuje oslovení základních škol a mateřských školek. Ti nejmenší budou mít úkol namalovat či vyrobit koláž na téma Moje cesta vlakem. Žáci základních

škol pak napíší vyprávění na téma Jak jsem jel vlakem a ti větší úvahu na téma Jak si představuji železnici budoucnosti. Soutěžít bude vždy nejlepší práce z kolektivu a získat je možno společnou jízdenku po Plzeňském kraji nebo do železničního muzea ČD v Lužné u Rakovníka. Soutěž bude ukončena a vyhodnocena v květnu tak, aby vítězové ještě v červnu mohli jet na společný výlet vlakem.

V dubnu a květnu budou vyhlášeny poslední soutěže Od šifry k šifře a Pexeso. Soutěž Od šifry k šifře se bude týkat Plzeňské linky, v jejích stanicích soutěžící najdou šifru, která je po vylúštění navede do další stanice, a zaznamenají si písmeno z tajenky. Cílem soutěže je vylústit tajenku a tu odeslat na uvedenou adresu. Poslední ze soutěží je Pexeso. Ve vybraných a zveřejněných stanicích si děti vyzvednou kartičku jednak s informací, jaké zajímavosti najdou v dané železniční stanici a dále s obrázky pexesa, které

si vystříhnou a zkompletují. V jedné železniční stanici budou vždy různé obrázky, takže budou muset skutečně cestovat, aby si našli dva stejné obrázky. Na obrázcích pexesa budou železniční vozidla či budovy, které z cestování Plzeňským krajem můžete vidět.

Veškeré informace k projektu Železnice dětem včetně harmonogramu, pokynů k soutěžím, letáků a instrukcí najdete na stránkách společnosti Poved [www.poved.cz](http://www.poved.cz).

## DOTACE Z KRAJSKÉHO ROZPOČTU / RYBÁŘSTVÍ

### eDotace

Od počátku ledna 2012 je do praxe zaváděn moderní elektronický systém eDotace Plzeňského kraje, který nahrazuje dosavadní systém podávání „papírových žádostí“ s následným časově a administrativně náročným procesem jejich poskytování.

Přístup do tohoto komplexního systému poskytování a sledování dotací z rozpočtu Plzeňského kraje je pro všechny zájemce na rok 2012 jednotný prostřednictvím krajského webového portálu přes odkaz Dotace nebo přímo zadáním adresy <http://dotace.plzensky-kraj.cz>.

Na titulní straně nalezne žadatel nejen přehled vyhlášených dotačních programů a titulů a základní informace k nim, ale i nezbytné informace k přihlášení se do systému a k vyplnění a podání elektronické žádosti. Bližší informace pak žadatel získá rozkliknutím vybraného dotačního titulu.

Systém umožňuje žadateli sledovat v jaké fázi schvalovacího procesu se jeho žádost nalézá a je zároveň komunikačním kanálem mezi žada-

telem a poskytovatelem dotace v případě, že je nutno žádost doplnit či upřesnit.

Po vypršení termínu pro podávání žádostí je vytvářen systémem podklad pro rozhodnutí příslušných orgánů kraje o přidělení, či nepřidělení dotace.

Jednotliví žadatelé jsou zároveň prostřednictvím systému informováni, zda se svojí žádostí uspěli nebo neuspěli.

Zpracování žádostí prostřednictvím systému eDotace je transparentní, snižuje riziko chyb při zpracování.

Pořízení systému eDotace umožnilo využití peněz EU v rámci projektu Zvýšení kvality řízení na Krajském úřadu Plzeňského kraje.

### Rybářství v Plzeňském kraji

#### Zajímáte se o historii a současnost rybářství v Plzeňském kraji?

Pak neváhejte a nenechte si ujít zbrusu **nový titul** *Rybářství v Plzeňském kraji* od Pavly Lhotákové.

Brožovaná kniha je čtvrtou publikací Odboru životního prostředí, oddělení zemědělství a lesnictví. Tentokrát je zaměřena na historii a současnost rybářství v Plzeňském kraji. Představuje historii rybářství v Plzeňském kraji, povodí Plzeňského kraje, chov ryb na chovných rybnících a potocích, hospodaření a lov na rybářských revírech, dotační programy v rybářství, představuje boveveckou soustavu rybníků a líně v Plzeňském kraji. Největší část knihy uvádí fotografický seznam ryb, vyskytujících se na území Plzeňského kraje. Součástí jednotlivých kapitol jsou i dokreslující fotografie, tabulky a grafy. Každá kapitola publikace je opatřena anglickým a německým překladem. Na vnitřní straně obálky je zobrazena přehledná mapa Plzeňského kraje se zakreslením vodních toků.

# MILADA EMMEROVÁ: NEROZBÍJEJME PÉČI O ODLOŽENÉ DĚTI, KTERÁ FUNGUJE



Novelu zákona o sociálně-právní ochraně dětí předcházely výroky pana ministra Drábka a jeho spolupracovníků, že kojenecké ústavy budou do konce roku 2013 zrušeny. Přitom novorozené děti jsou stále častěji

předávány do stávajících 34 kojeneckých ústavů. Dětská centra tu pečují o malíčky do 3 let věku. Ti zde tvoří skupinky respektující sourozenecké vztahy a představují jakousi „rodinnou buňku“ v rámci celého ústavu. Nemůžeme připustit, aby tato zařízení zanikla.

Nahradit je pěstounskou péčí je teoreticky možné, otázkou však zůstává: máme k dispozici dostatek pěstounů? Jejich získávání kampaní, nábořem, vyšší měsíční odměnou přece neslibuje odpovědnější péči pro opuštěné, chronicky nemocné, týrané či dokonce zneužívané děti. Navíc se dnes pěstounská péče velmi špatně vyhledává i pro zdravé děti. Co bude s těmi zdravotně postiženými, kterých bývá v kojeneckých ústavech třetina i víc? S projevy mentálního poškození u dětí alkoholiček, toxikomanek, prostitutek, s rizikem HIV pozitivitu apod. Právě pro tyto děti se stává ústavní péče nejspíše jedinou trvalejší šancí. Slouží vlastně jako léčebna pro dlouhodobě nemocné právě pro tuto věkovou kategorii.

Kritiku evropských institucí, že máme příliš mnoho dětí umístěných v kojeneckých ústavech a dětských domovech, nepředcházela

důkladný rozbor příčin, proč tomu tak vlastně je. ČR je ve zcela specifické situaci a dětská centra prostě nelze rušit bez jasně a promyšlené koncepce. I zahraniční potvrzuje, že pěstounská péče má nemalá úskalí. Nejen Belgie, Holandsko, USA varují před častými výměnami pěstounů, nebezpečí týrání a sexuálního zneužívání.

Případný návrat dětí z kojeneckých ústavů do vlastních rodin, po odstranění příčin přechodného umístění dítěte v ústavní péči, je také obtížný. Dokládají to stávající zkušenosti. Těchto případů bude zřejmě ještě dále ubývat, mj. pro zhoršující se ekonomickou situaci, rostoucí nezaměstnanost a chudobu. Právě tyto důvody vedou často k odložení dětí např. u osamělých matek.

Předloženou vládní novelu mohu podpořit pouze, pokud bude nejprve koncepčně vyřešena budoucnost sociálně ohrožených dětí. Jenom to má logiku a smysl.

**Milada Emmerová (CSSD),**  
místopředsedkyně Výboru pro sociální politiku PS PČR

## PLZEŇSKÝ KRAJ A PROCIT PODPORUJÍ DĚTI S PORUCHOU AUTISTICKÉHO SPEKTRA

První myšlenky a plány na vytvoření bezpečného zázemí pro děti s poruchou autistického spektra (zkráceně PAS) a jejich blízké, se zrodily již na podzim roku 2010. Hybnou silou několika maminek byla zejména snaha o zkvalitnění života všech postižených dětí. První měsíce existence Občanského sdružení

bují. Občanské sdružení ProCit nabízí všem návštěvníkům základní bezpečné zázemí pro společné setkávání, včetně herny s každodenním provozem. Dětem je k dispozici hrací, sportovní a relaxační koutek a dospělým prostor pro společné posezení. Podle zájmů dětí a rodičů probíhají pravidelně také nejruznější volnočasové aktivity. Mezi nejoblíbenější akce patří zejména sportovní dny, canisterapie, cvičení rodičů a dětí nebo tvořivá odpoledne. Všechny aktivity jsou plánovány s ohledem na specifické potřeby dětí s poruchou autistického spektra. Další nabídkou Občanského sdružení ProCit je odborná podpora speciálního pedagoga. Speciální pedagog nabízí zejména pomoc v oblasti výchovy a vzdělávání dětí a pomoc při řešení problémového chování. Rodiče mají možnost získat podporu i praktickou pomoc například s přípravou vizualizovaných plánů, procesuálních schémat, komunikačních slovníků i nejruznějších didaktických materiálů a pomůcek.

**Na vaši návštěvu se těší pracovní tým o.s. ProCit:**

**Irena Vítovcová, manažer, předsedkyně a zakládající člen o.s., tel.: 777 700 766**

**Mgr. Hana Marková, speciální pedagog, eto-**

ped, zástupce, tel.: 777 700 768

Macháčkova 47, Plzeň, Skvrňany (areál OŠ, ZŠ a MŠ Zbůch)

Občanské sdružení pro přátele, rodiče a děti s poruchou autistického spektra, Plzeň, Západočeský kraj.

[www.autismusprocit.cz](http://www.autismusprocit.cz)

[procit@centrum.cz](mailto:procit@centrum.cz)



ProCit byly naplněné především zajišťováním základního zázemí, nezbytných prostor a vybavení. V tomto období byla nesmírně významná a nezastupitelná pomoc všech nadšenců a přátel, ale také finanční podpora Plzeňského kraje.

Během června až září 2011 se podařilo zajistit vše potřebné k otevření prostorů Občanského sdružení veřejnosti, navázat spolupráci s několika dobrovolníky a institucemi a začít tak skutečně pomáhat těm, kteří to potřebují.



Cvičení s dětmi na tzv. overballu

# STAVBA ROKU PLZEŇSKÉHO KRAJE 2011

**Plzeňský kraj a město Plzeň ve spolupráci s Okresní hospodářskou komorou vyhlásily na tiskové konferenci dne 9. 2. již 9. ročník soutěže Stavba roku Plzeňského kraje.**

„Soutěž si klade za cíl seznámit odbornou, ale i laickou veřejnost s úrovní stavitelství a architektury Plzeňského kraje a podpořit tak kvalitní realizované stavby od urbanismu, architektonického pojetí až po řemeslný detail,“ dodává náměstek hejtmána pro regionální rozvoj Ivo Grüner (ČSSD).

Do soutěže se mohou přihlásit stavební díla v těchto kategoriích:

- novostavby budov
- rekonstrukce budov
- dopravní a inženýrské stavby sportovní

a volnočasové stavby

- veřejná prostranství (parky, náměstí, návsí)

Příhlášku do soutěže může podat investor, projektant, stavební firma nebo vlastník přihlašovaného díla. Již dnes víme, že slavnostní vyhlášení soutěže se uskuteční dne 24. května v Měšťanské besedě v Plzni.

Nejdůležitějším termínem je v tuto dobu přihláška do soutěže a ten je 20. března letošního roku. Příhlášku je nutno doručit do Sekretariátu soutěže DOMINIK CENTRUM, Dominikánská 3 v Plzni.

V loňském roce měla soutěž rekordní počet 44 přihlášených staveb. Sekretariát organizátora soutěže velice uvítá i možné tipy na toto prestižní ocenění od široké veřejnosti.



Náměstek hejtmána pro regionální rozvoj Ivo Grüner (ČSSD) při vyhlášení letošního ročníku soutěže Stavba roku Plzeňského kraje



Vítězná stavba Plzeňského kraje roku 2010 v kategorii dopravní a inženýrské stavby - Kogenerační blok na biomasu

## PLZEŇSKÝ KRAJ MÁ NOVOU ORTOFOTOMAPU

Plzeňský kraj pořídil novou mapu leteckých snímků celého území kraje. Ortofotomapa vznikala snímáním digitální kamerou v průběhu září a října 2011. Mapa za více než 3 miliony korun nově obsahuje 35 největších měst v kraji a umožňuje časové srovnání daných lokalit.

Plzeňský kraj si v rámci pravidelného tříletého cyklu loni opět nechal provést letecké měřičské snímání celého území kraje. Snímání bylo provedeno pomocí digitální měřičské kamery na přelomu srpna a září minulého roku. Oproti snímáním v předchozích letech je letos k dispozici kromě rozlišení 20cm/px na území celého kraje také rozlišení 10cm/px na území sídel 35 obcí s pověřeným obecním úřadem.

„Letecké snímky jsou zdarma poskytovány partnerům projektu Digitální mapa veřejné správy Plzeňského kraje, tedy zejména obcím, zřizovaným organizacím a správcům technické infrastruktury. Data jsou ale samozřejmě dostupná i veřejnosti na portálu Plzeňského kraje,“ říká náměstek hejtmána pro oblast regionálního rozvoje, fondy EU a informatiku Ivo Grüner.

Návštěvníci mapového portálu PK mohou formou volně přístupných mapových služeb najít leteckou mapu na adrese <http://mapy.plzensky-kraj.cz>. Posuvník v mapové službě dokonce umožňuje prolínání staré a nové ortofotomapy.

„Každý si tak na mapě může prohlédnout například lokalitu svého bydliště a porovnat rozdíl, jak vypadala v roce 1947 a jak vypadá v současnosti. Do budoucna připravují pracovníci IT odboru na krajském úřadu k náhledu i snímky za další jednotlivá období,“ doplňuje Ivo Grüner.

V současné době má Plzeňský kraj k dispozici časovou řadu leteckých snímků za roky 1947-1956, 1998, 2002, 2005, 2008, 2011.

Stejně jako v předcházejících letech mohou mapy v plné kvalitě zdarma získat od Plzeňského kraje obce všech typů (obce, pověřené obce, obce s rozšířenou působností-zapojené do projektu DMVS PK) a to za celé obcí spravované správní území, dále zřizované organizace, školy, složky integrovaného záchranného systému a partneři projektu Digitální mapa veřejné správy Plzeňského kraje.

Více informací o projektu Digitální mapa veřejné správy Plzeňského kraje najdete na adrese <http://dmvs.plzensky-kraj.cz>.



Letecký snímek nemocnice v Klatovech

# ROZHOVOR S ŘEDITELEM HORNOBŘÍZSKÉ STŘEDNÍ ŠKOLY KARLEM SUDOU

Hornobřízská střední škola byla založena už v roce 1949 jako Odborné učiliště Západočeských keramických závodů. Za 62 let zde získalo střední vzdělání s výučním listem nebo maturitou více než 4700 mladých lidí, v posledních čtyřech letech pak ještě 150 dospělých, kteří absolvovali rekvalifikační kurz či dálkové maturitní nástavbové studium. Od roku 2001 je zřizovatelem školy Plzeňský kraj. V šedesátém roce své existence, tedy v roce 2009, byl změněn název školy na Střední škola Horní Bříza.

**Veřejnost nejvíc zajímá, v jakých oborech se mohou žáci u vás vzdělávat. Co v současné době nabízíte?**

Bez nadsázky mohu říci, že škola nabízí jedinečné obory vzdělání, tj. takové, které jiné školy v PK ve své nabídce nemají. Kromě maturitních oborů s uměleckým zaměřením a maturitního nástavbového studia pro absolventy tříletých keramických oborů vzdělání, škola nabízí vyučení v oborech Obkladač, Kamnář a Keramik. Nabídka pak doplňuje technické obory Zámečník a Elektrikář a dvouletý učební obor Elektrotechnická výroba. Dospělým zájemcům nabízíme rekvalifikační kurzy na profesi Kamnář, o které je veliký zájem a navštěvují je i zájemci ze zahraničí (Itálie, Francie, USA, Slovensko), specializační kurzy v oboru Obkladač a v rámci projektu UNIV 2 K bylo zahájeno pilotní ověřování vzdělávacího programu v oboru Keramik.

**Pamatujete na Vaši školu také na rodiče?**

Ano, zástupci školy se zúčastňují třídních schůzek k volbě povolání v základních školách i prezentací středních škol z našeho kraje. V tomto školním roce jsme se zúčastnili prezentace v Rokycanech, Klatovech, Tachově, Stodě a v Plzni. Kromě toho organizujeme

každoročně od listopadu do února dny otevřených dveří. Škola se prezentuje i v rámci výstav keramických prací našich žáků a při keramických trzích. Máme svoji expozici i v Muzeu keramiky a města přímo v Horní Bříze. Prezentujeme se také na školních webových stránkách [www.stredniskolahb.cz](http://www.stredniskolahb.cz)

**Rozhodující je také uplatnitelnost absolventů na trhu práce. Jaká je vaše spolupráce s potenciálními zaměstnavateli vašich žáků?**

Škola spolupracuje s více než dvaceti firmami, které školu materiálně i jinak podporují. V některých firmách má škola smluvní pracoviště na odbornou výuku. Určitě i díky této spolupráci byl k 30. červnu 2011 v evidenci ÚP Plzeň pouze jediný absolvent naší školy.

**Spolupracujete i s jinými sociálními partnery a institucemi?**

Ano, bez spolupráce s profesními svazy by nebyla možná kvalitní odborná příprava žáků ani dospělých. Škola je členem Silikátového svazu a Čechu obkladačů ČR, Hospodářské komory ČR, Svazu podnikatelů ve stavebnictví, kde jsem členem pracovní skupiny na podporu odborného školství. Nesmím zapomenout na spolupráci s Cechem kamnářů ČR. To vše mělo jistě vliv i na úspěch naší školy v soutěži HK ČR Patron 2010. Dne 4. října 2011 jsem převzal za školu tuto prestižní cenu z rukou ministra školství Josefa Dobeše.

**Jaké plány a cíle si kladete do budoucna?**

Byli bychom rádi, aby letošní maturanti navázali na vynikající výsledek v loňských maturitách, kdy naši žáci maturovali s úspěšností 91%. To je řadí na 1. a 2. místo v PK a mezi nejlepších 50 hodnocených tříd z 2800 v ČR



Hornobřízská střední škola

v netechnických oborech vzdělání. Letos nás čeká obhájení certifikátu kvality IES, a tak je naším cílem dosáhnout i na další dva roky hodnocení „Spolehlivá instituce, dosahující trvale dobrých výsledků“. To jsme získali v roce 2005 a od té doby ho pravidelně obhajujeme. V rámci ROP NUTS II JZ stavíme novou budovu dílen pro žáky a pro oblast celoživotního vzdělávání za 37 mil. Kč. Byli bychom rádi, aby dodavatel zkrátil harmonogram výstavby a předal nám ji už k novému školnímu roku. Daří se nám realizovat také projekty financované z ESF a státního rozpočtu ČR. Za posledních 6 let tak škola získala téměř 55 mil. Kč.

## ZMĚNY V PŘIJÍMACÍM ŘÍZENÍ

I letos se v tomto období rozhodují žáci 9. tříd základních škol, jaké povolání si zvolí a jakou střední školu musí pro splnění svého přání studovat. V systému přijímacího řízení došlo oproti minulému roku k některým změnám.

Zásadní je, že pro první kolo přijímacího řízení je možné podat pouze dvě přihlášky. Tiskopis je k dispozici v prodejnách SEVTu nebo na internetu. Vyplněnou přihlášku je nutné odevzdat řediteli střední školy do 15. března 2012. Do tohoto data nesmí žáci zapomenout na zvednutí zápisového lístku na základní škole.

Pokud se na střední škole konají přijímací zkoušky, obdrží žák pozvánku 14 dní před jejich termínem. První kolo těchto zkoušek se bude konat v pracovních dnech v době od 22. dubna do 7. května 2012.

Seznam přijatých uchazečů, který je považován za rozhodnutí o přijetí, bude zveřejněn na školách. Do 10 dnů po jeho zveřejnění je



Jako každý rok i letos se žáci 9. tříd musí rozhodnout, na jaké střední škole chtějí studovat.

žák povinen odevzdat škole řádně vyplněný zápisový lístek. Pokud tak neučiní, vzdává se práva být na školu přijat.

Uchazečům, kteří nebyli na školu přijati, zašle ředitel rozhodnutí o nepřijetí. Žák pak může podat odvolání.

V případě, že se na škole nebudou konat přijímací zkoušky, zjistí si žák informaci o přijetí či nepřijetí ke studiu od 22. dubna 2012.

Předpokládá se, že druhá kola přijímacího řízení budou vyhlášena na většině středních škol Plzeňského kraje.

Veškeré potřebné informace jsou zveřejněny na [www.plzensky-kraj.cz](http://www.plzensky-kraj.cz) nebo na stránkách střední školy, kterou si žák ke studiu vybral.

S případnými dotazy se můžete obrátit také na Odbor školství, mládeže a sportu KÚPK, Škroupova 18, Plzeň, 3. patro, č. dveří P308, tel. 377 195 447.

## DOBROVOLNICKÁ REGIONÁLNÍ AGENTURA DoRa ZAHÁJILA ČINNOST

Pod záštitou radního Plzeňského kraje a starosty MO Plzeň 1 Mgr. Miroslava Brabce zahájila s příchodem nového roku svou činnost nová organizace sdružující dobrovolníky z celého Plzeňského kraje, dobrovolnická regionální agentura DoRa. Zájemci se prostřednictvím dobrovolnické agentury mohou dovědět vše o možnostech dobrovolné výpomoci v organizacích, o právech a povinnostech dobrovolníků, o různorodosti dobrovolnické práce.

Chcete pomáhat znevýhodněným dětem tak, že je budete doučovat nebo se stanete jejich kamarádem a společníkem? Chcete vést volnočasové aktivity a sportovní kroužky pro děti nebo hendikepované? Chcete být společníkem seniorům v domovech, sociálních ústavech nebo nemocnicích? Máte chuť pomoci osamělým seniorům? Pak se staňte dobrovolníkem!

DoRa nabízí všem dobrovolníkům pevné a stabilní zázemí, pomoc sociálních pracovníků a supervizní podporu. Pro dobrovolníky pořádá společné akce, přednášky či workshopy, na kterých se mohou seznámit s ostatními, převzít zkušenosti jiných dobrovolníků, dozvědět a naučit se mnoho nového pro své působení v organizacích.

Zájemci o dobrovolnictví si mohou domluvit schůzku přímo v dobrovolnické regionální agentuře. Na první schůzce je čeká rozhovor s koordinátorem, během kterého získají všechny potřebné informace, na základě kterých se mohou rozhodnout, zda se chtějí stát dobrovolníkem, a jaký druh činnosti budou vykonávat.

KONTAKTOVAT NÁS MŮŽETE:

Dobrovolnická regionální agentura DoRa  
Sokolovská 62, Plzeň  
dora-plzen@seznam.cz  
tel. 373 543 479



Miroslav Brabec (ČSSD), radní Plzeňského kraje pro sociální oblast

Krajský úřad Plzeňského kraje, odbor sociálních věcí, zahajuje v souvislosti s připravovanou novelou zákona č. 359/199 Sb., o sociálně-právní ochraně dětí, pravidelné dny otevřených dveří pro zájemce o náhradní rodinnou péči.

**Dny otevřených dveří se budou konat každé první pondělí v měsíci od 16.00 do 18.00 hodin, v kanceláři č. 161 v budově Krajského úřadu Plzeňského kraje, Škroupova 18, Plzeň.**

Zájemci o náhradní rodinnou péči zde získají základní informace o zprostředkování pěstounské péče, pěstounské péče na přechodnou dobu a o osvojení.

Setkání se mohou zúčastnit i stávající pěstounské a osvojitelské rodiny, které jsou ochotny se podělit o své praktické zkušenosti a seznámit se se změnami v náhradní rodinné péči.

V programu bude prostor i pro zajímavé besedy, přednášky a semináře.

Na setkání s Vámi se těší kolektiv oddělení sociálních věcí:

Mgr. Roman Mašek, vedoucí oddělení  
Mgr. Božena Horníková, psycholog  
Mgr. Iva Šalická, sociální pracovník  
Bc. Petr Žíla, sociální pracovník



### Katalog poskytovatelů sociálních služeb v Plzeňském kraji

Krajský úřad Plzeňského kraje v těchto dnech připravuje nové vydání **Katalogu poskytovatelů sociálních služeb v Plzeňském kraji.**

Jedná se již o druhou, aktualizovanou verzi tohoto stručného přehledu poskytovatelů sociálních služeb, kteří mají sídlo či působí na území kraje. Tato publikace je určena všem, kteří se potřebují rychle zorientovat v nabídce sociálních služeb poskytovaných právě na území Plzeňského kraje.

V první části katalogu jsou uvedeny sociální služby, které jsou řazeny do kapitol podle zákonem vymezených druhů. V druhé části je pak obsažen přehled mateřských a rodičovských center působících na území kraje.

U jednotlivých poskytovatelů služeb jsou kromě základních údajů, jako jsou telefonické kontakty, e-mailové adresy či internetové stránky, uvedeny i stručné informace o nabízených službách, například pro jakou cílovou skupinu je služba určena nebo jakou formou je poskytována.

Katalog bude k dispozici na odboru sociálních věcí krajského úřadu a na obcích II. a III. stupně.



# KDO JE TO HACKER?



V posledních týdnech se setkáváme v médiích se zprávami o hackerech a pirátech, kteří bojí proti zákazu nelegálního stahování filmů, hudby a dalších souborů z internetu. Jako odplatu proti domnělé nespravedlnosti tyto „hackeři“ blokovali mj. webové stránky české a slovenské vlády, či web Ochranného svazu autorského (OSA). Nelze se divit, že se tak pro většinu lidí stal pojem hacker (čti hekr) synonymem pro zločince či záškodníka. Je tomu ale opravdu tak?

Termín „hacker“ se ve svém původním smyslu objevil na přelomu 50. a 60. let minulého století. Označovali se jím odborníci v oboru výpočetní techniky, kteří zkoumali možnosti a limity jednotlivých počítačových programů, nebo zabezpečení sítí. Byli a jsou to lidé s hlubokými technickými znalostmi a bravurními počítačovými dovednostmi. První hackeři pocházeli z univerzitního prostředí, kdy svými útoky testovali zabezpečení počítačové sítě své univerzity. Mezi těmito studenty byl i spoluzakladatel společnosti Microsoft Bill Gates, či spoluzakladatel společnosti Apple Steve Jobs. Z nejmladší generace zmiňme Marka Zuckerberga, spoluzakladatele současné největší sociální sítě světa Facebook.

Hackeři jsou tedy v první řadě počítačová experti. Své dovednosti však využívají na základě rozdílné motivace. Hackery můžeme rozdělit do tří základních skupin. Mezinárodně uznávaná terminologie je člení na černé, šedé a bílé klobouky (black, grey, white hats). Mezi

černé klobouky patří právě ti, o kterých nyní slyšíme ve zprávách. Jsou to lidé, kteří své schopnosti zneužívají pro svůj vlastní prospěch. Napadají počítačové sítě cizích organizací. Z nich pak kradou citlivá data, odstraňují ochranná zabezpečení produktů (počítačové hry, CD, software), mění nastavení webových stránek či interního systému firmy, nebo „jen“ blokují přístup oprávněným uživatelům. Cílem je finančně se obohatit, prodávají ukradená data další straně (např. při průmyslových špiónážích), nebo sdílejí na webu díla podléhající autorskému zákonu. Zisk mají z placených reklam na webu určeného pro sdílení těchto dat. Pro tuto skupinu by se správně měl používat termín cracker, nikoli hacker.

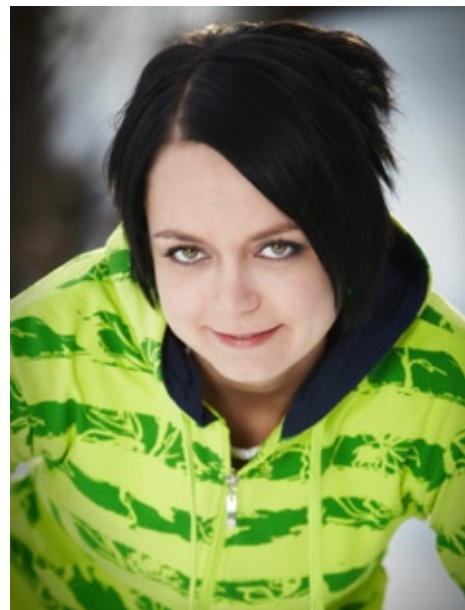
Bílé klobouky stojí na opačném pólu než crackeři. Tito lidé provádějí své hackerské útoky na systém firmy po předchozí dohodě a s vědomím této firmy. Pracují na základě platné smlouvy. Pro firmy, vládní i nevládní organizace je velice výhodné si takového počítačového experta najmout, dokáže odhalit chyby v zabezpečení počítačového systému či programů, které navíc dokáže opravit, čímž zabrání oněm černým kloboukům provést úspěšný útok. Tyto opravdové hackery si nyní najal například i realizační tým Letních olympijských her 2012 v Londýně.

Šedé klobouky stojí mezi crackery a hackery. Typickým příkladem je situace, kdy počítačový expert napadne systém některé významné firmy a prolomí její zabezpečení. Pak do této

firmy zavolá, přizná se a firmě nabídne své služby, díky kterým se zabezpečení opraví a vylepší. Mnoho firem pak s tímto šedým kloboukem opravdu pracovní smlouvu uzavře.

**Mgr. Nina Moravcová**

Pedagogicko-psychologická poradna Klavoty a projekt Kápézet



## DESATERO FIS: JAK DODRŽOVAT BEZPEČNOST NA SJEZDOVCE

Všechna lyžařská střediska v ČR hlásí skvělé podmínky. Jak zajistit, abychom si pobyt na horách nejen skvěle užili, ale současně také minimalizovali nebezpečí hrozícího úrazu? Vedle vhodného vybavení bychom měli dodržovat základní pravidla, která jsou shrnuta v Desateru FIS (Fédération Internationale de Ski):

1. Lyžař či snowboardista se musí chovat tak, aby neohrožoval a nepoškozoval někoho jiného,
2. musí jet s dostatečnou vzdáleností od ostatních; musí přizpůsobit svou rychlost a způsob jízdy svým schopnostem a také terénu, sněhovým a povětrnostním podmínkám i hustotě provozu,
3. přijíždějící zezadu musí zvolit svou jízdní stopu tak, aby neohrožoval lyžaře a snowboardistu, který jede před ním,
4. smí předjíždět ze shora anebo ze zdola, zprava anebo zleva, avšak vždy jen s takovou vzdáleností, která ponechává předjížděnému lyžaři anebo snowboardistovi dostatečný prostor pro všechny jeho pohyby,
5. který chce najet na lyžařskou sjezdovku nebo se po zastavení chce opět rozjet dolů anebo pohybovat svahem nahoru, musí se ve směru nahoru i dolů ujistit, že to může

učinít bez dalšího ohrožení/nebezpečí jak pro sebe, tak i ostatní,

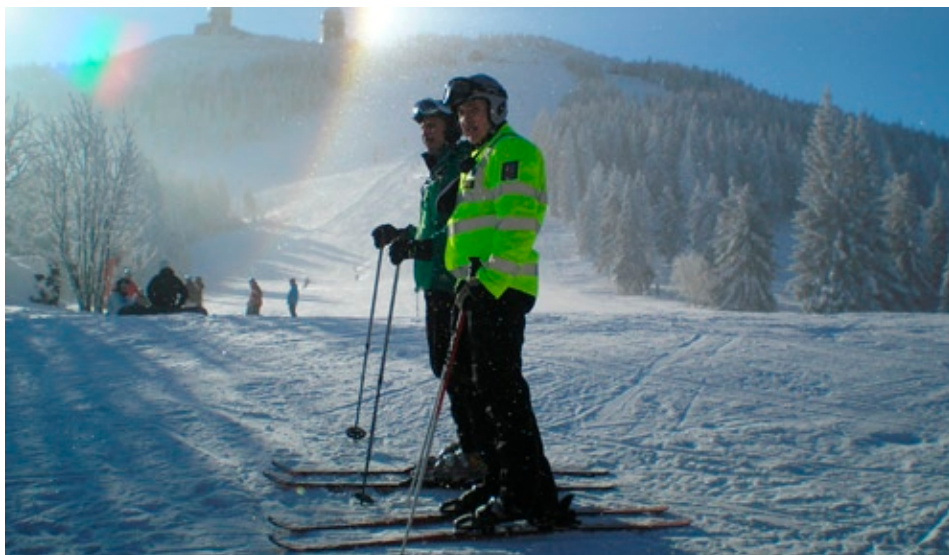
6. musí zabránit tomu, aby se v jiných než nouzových stavech zdržoval na úzkých a nepřehledných místech sjezdovky; ten, kdo upadl, musí takové místo co možná nejrychleji opustit,
7. který vystupuje nahoru nebo sestupuje dolů pěšky, musí používat okraj sjezdovky,
8. musí dbát na značení a na signalizaci,

9. je povinen při nehodách poskytnout pomoc,

10. musí vždy uvést v případě nehody své osobní údaje.

Více podrobností k těmto pravidlům můžete získat například na webových stránkách Horské služby ČR [www.hscr.cz](http://www.hscr.cz)

**Mgr. Zdeněk Weber**  
koordinátor projektu



# MUZEUM ŠUMAVY SE PYŠNÍ SVĚTOVÝM UNIKÁTEM

V Muzeu Šumavy v Kašperských Horách byla slavnostně pokřtěna ojedinělá kniha sklářských stříhů firmy Lötz z let 1900-1914. Publikace za více než milion korun je dílčím a zároveň stěžejním výstupem několikaletého projektu záchranu archivu sklářských stříhů firmy Lötz z Klášterského Mlýna. Plzeňský kraj knihu financoval částkou 400 tisíc korun. Otevřeny byly také zrekonstruované prostory muzea určené pro novou stálou expozici šumavského sklářství. Rekonstrukci kraj financoval částkou více než 34 milionů korun.

Kniha, jejíž autorkou je historička skla PhDr. Jitka Lněničková, je světovým unikátem, protože jinde dosud neexistuje tak rozsáhlý archiv s tímto tématem. Vznikla v rámci projektu Digitalizace a záchranu sklářských stříhů, který byl zahájen v roce 2005 a finančně byl podpořen generálem Christianem Clausenem (vysoký představitel NATO a rakouský diplomat v USA) a Plzeňským krajem. „Publikace

obsahuje zhruba 80 tis. položek originálních stříhů a vzorníků sklárny Lötz. Stříhy zachycují produkci sklárny v období od 70. let 19. století do roku 1947, kdy sklárna ukončila definitivně svou činnost,“ informuje radní Plzeňského kraje Václav Koubík. Autorka knihy také

čerpala ze sbírky sklářských stříhů uložených v depozitáři muzea v Kašperských Horách. Sbírkou obsahuje i stříhy na zakázky významných firem z celé Evropy jako jsou např. Paříž, Londýn nebo Mnichov. Součástí sbírky jsou originály a návrhy skel od významných světově uznávaných autorů, např. Franz Hofstät-

ter, Leopold Bauer, Marie Kirschnerová, Otto Prutscher, Josef Hoffmann. Stříhy obsahují také cenné zápisy o provedení dekoru, autorovi, datu výroby, počtu vyrobených kusů, o cenách i o odběratelích.

Podstatná část archivu je v současné době již uložena v novém klimatizovaném depozitáři v krabicích z nekyselého papíru. Vybraná část stříhů a několik zakresových knih prošlo v loňském roce restaurátorským zásahem.

Dále se chystá kniha doplněná fotografiemi, která shrne dosavadní výsledky projektu a představí téma odborné i laické veřejnosti. Po slavnostním křtu si všichni prohlédli zrekonstruované prostory muzea. Rekonstrukce probíhala ve třech etapách od roku 2006. Zbourány byly nevyhovující staré depozitáře a další objekty ve dvoře. Na jejich místě byl postaven nový moderní depozitář s kancelářem a studovnou. Ve druhé etapě prošla úpravami tzv. Galerie, kde byla využívána především velká výstavní síň v přízemí. Zde budou i nadále výstavní prostory, ve zbylé části objektu pak nová rozsáhlá stálá expozice šumavského sklářství. Vyřešilo se také budoucí propojení tohoto objektu se sousední budovou čp. 140 (současná stálá expozice), bezbariérové vstupy a umístění výtahu.

V současné době se připravuje třetí etapa rekonstrukce, při které projde obnovou hlavní budova muzea se stálou expozicí. Začít by měla ještě letos a její náklady se odhadují na 20 milionů korun.



Křest publikace: (zprava) senátorka J. Rippelová, hejtman M. Chovanec (oba ČSSD), P.Fencel (studio G2, tisk) a autorka J. Lněničková

ter, Leopold Bauer, Marie Kirschnerová, Otto Prutscher, Josef Hoffmann. Stříhy obsahují také cenné zápisy o provedení dekoru, autorovi, datu výroby, počtu vyrobených kusů, o cenách i o odběratelích.

## Mistři Plakátu

„Plakáty období Belle Époque  
ze sbírky Západočeského muzea v Plzni.“

Kurátoři uměleckoprůmyslového oddělení Západočeského muzea v Plzni připravili výstavu věnovanou počátku plakátové tvorby a jejímu vrcholu na přelomu 19. a 20. století. Vývoj moderního světového plakátu byl v tomto období na vrcholu a na jeho tvorbě se podíleli mnozí významní umělci jako například Alfons Mucha, Vojtěch Hynais, František Kupka či Augustin Němejc. Kromě těchto uznávaných jmen je ve sbírce také řada zajímavých prací neznámých autorů. Vedle rozměrných divadelních a kabaretních plakátů jsou vystaveny i běžné soudobé reklamní plakáty na výstavy, knihy, periodika, nápoje a další výrobky.

**Od 27.1. do 25.3. 2012**

**Denně mimo pondělí od 10.00 do 18.00**

První patro levého křídla Západočeského muzea v Plzni,  
Kopeckého sady 2

Přednáška s praktickou ukázkou tisku litografie

**Pátek 2. března 2012 v 16.00**

Západočeské muzeum připravilo jako doprovodný program výstavy Mistři plakátu ve spolupráci s Ústavem umění a designu přednášku spojenou s praktickou ukázkou přípravy a tisku litografie, určenou pro všechny studenty a výtvarníky, kteří se chtějí s touto grafickou i reprodukční technikou blíže seznámit.

Přednášející: Grafický umělec doc. Akad. mal. **Mikoláš Axmann**,  
Mgr. MgA. **Bedřich Kocman**



## KRÁSKA V BÍLÉM SPATŘILA SVĚTLO SVĚTA NA HOLIDAY WORLD 2012



Václav Koubík (ČSSD), radní pro oblast kultura, památková péče a cestovní ruch prezentuje knihu *Kráska v bílém* na Holiday World 2012.

**Nová reprezentativní publikace o Plzeňském kraji vychází po pěti letech ve zcela novém kabátě a prvně byla představena na 21. ročníku středoevropského veletrhu cestovního ruchu, Holiday World, kde se od 9. do 12. února prezentoval také Plzeňský kraj.**

Na první pohled zaujme modifikovaným formátem A4 s vazbou na kratší straně, ale i zcela novými a neotřelými fotografiemi, které zachycují památky a přírodní krásy Plzeňského kraje. Celobarevnou publikaci v nákladu dvou tisíc kusů vydává Plzeňský kraj. „Kraj lákavých cílů i tak se dá stručně vystihnout kouzlo, které v sobě Plzeňský kraj beze sporu skrývá,“ charakterizuje obsah již na první pohled lákavé publikace Václav Koubík (ČSSD), krajský radní pro oblast kultura, památková péče a cestovní ruch. Naleznete zde téměř vše, co potřebujete k ideálnímu prožití vaší dovolené. Kouzelná šumavská příroda vám nabízí od hlubokých lesů, tajuplných

slatí, divokých horských říček až po ledovcová jezera a vyhlídkové vrcholy. Každý z návštěvníků má možnost najít si zde prostor jak si Šumavu vychutnat po svém. Na své si zde přijdou lyžaři, vodáci, či sportovní rybáři, neustále rozvíjející se síť turistických a cyklistických tras uspokojí vyznavače pěší i cykloturistiky. „Ti z vás, kteří rádi poznávají památky, si při prohlížení nové publikace uvědomí, jaké kulturní poklady Plzeňský kraj skrývá. Manětín, Kladruby, Horšovský Týn, Mariánská Týnice, Rabí, Velhartice, Švihov, Kozel a řadu dalších. Ke kulturnímu fondu patří vedle hradů a zámků také muzea, galerie a technické památky. Svoje osobité kouzlo má i zdejší příroda s četnými zajímavostmi,“ doplňuje Václav Koubík. Nová reprezentativní publikace o Plzeňském kraji je rozdělena na několik částí. Sídlní město, Královská historie, Spirituální krása, Poklady stavebního umění, Síla ducha, Esence přírody, Krajina jako lidský výtvar, Vyrobeno v Plzeňském kraji, Kulturní zážitky, Svět relaxace, Evropa bez hranic. Kniha obsahuje texty a popisky k fotografiím ve čtyřech jazykových mutacích. O tom, že Plzeňský kraj má nejen svá specifika, ale také určité osobní kouzlo, se můžete ostatně přesvědčit sami již během vaší dovolené.

## SOUTĚŽ REGION 2012 PROVĚŘILA ZNALOSTI ŽÁKŮ

Střední odborná škola obchodu užitého umění a designu v Plzni již potřetí převzala roli organizátora soutěže Region, aby prověřila odborné znalosti žáků oborů zaměřených na cestovní ruch a to hned ze třech krajů České republiky.

Soutěž letos poprvé proběhla ve dvou dnech. Důvodem byl i velký počet přihlášených tříčlenných družstev – celkem 12 ze 7 škol. Mezi účastníky byli studenti ze Středních odborných škol a učilišť z Plzně, Prahy, Ústí nad Labem, Příbrami, Sušice a Poděbrad. Po prezentaci všech soutěžních družstev proběhla první část soutěže, znalostní test z oblasti zeměpisu cestovního ruchu, dějin kultury a služeb cestovního ruchu. Po ubytování byla pro studenty zajištěna prohlídka města Plzně a opomenut nebyl ani Plzeňský pivovar. Na slavnostním večerním zahájení účastníky soutěže REGION 2012 osobně pozdravil mimo jiné také Jiří Struček (ČSSD), náměstek hejtmána pro oblasti školství, mládež, sport a ekonomika krajského úřadu.

Další den se soutěžící pustili do druhé části soutěže, zpracování produktu a jeho následné prezentace. V 15 hodin byly známé výsledky a slavnostního vyhlášení vítězů soutěže REGION 2012 včetně předání cen se zúčastnila i Jaroslava Havlíčková, vedoucí Odboru školství, mládeže a sportu krajského úřadu Plzeňského kraje. Na bronzové umístění dosáhla stejným počtem konečných bodů dvě družstva vyslaná Soukromou střední odbornou školou Start, s.r.o., Praha a Střední školou obchodu a služeb z Ústí nad Labem. Druhou příčku obsadilo družstvo Střední odborné školy obchodu, už-

tého umění a designu z Plzně a vítězem celé soutěže se stal tým z Vyšší odborné školy hotelnictví a turismu z Poděbrad ve složení Tomáš Žitek, Ivo Kruliš, Monika Nežádalová. „Zárukou dalšího rozvoje cestovního ruchu nejsou jen finance, ale především lidé, jejich talent a nápaditost a jsem rád, že právě takoví mladí lidé se soutěže zúčastnili. O účast v soutěži Region je mezi středními školami stále

větší zájem a to podporuje myšlenku dát této akci více prostoru,“ uvedl krajský radní Václav Koubík pro oblast kultura, památková péče a cestovní ruch. „Již druhým rokem jsme rádi podpořili konání této soutěže, připravili jsme ceny a propagační materiály pro vítěze. Pracovnice oddělení cestovního ruchu zasedaly v odborných porotách při hodnocení úrovně zpracovaného produktu,“ doplnil Koubík.



Vítězný tým z Vyšší odborné školy hotelnictví a turismu z Poděbrad ve složení Tomáš Žitek, Ivo Kruliš, Monika Nežádalová.



# SKONČILA V. ZIMNÍ OLYMPIÁDA DĚTÍ A MLÁDEŽE

Hostitelem Her V. zimní olympiády dětí a mládeže ČR se letos stal Moravskoslezský kraj. Výprava Plzeňského kraje získala dvě zlaté, stejný počet stříbrných a tři bronzové medaile. Výprava čítala sedmdesát sportovců a sedmáct trenérů.

bronzovou medaili na stejně dlouhé trati klasicky. Obdivuhodný výkon odvedl při štafetách žáků, kdy na poslední úsek přebíral štafetu na 13. místě a během posledního okruhu ji stáhl na bodované šesté místo.

prvním kole byla diskvalifikována za neprojetí branky, ve druhém kole pak dosáhla nejlepšího času a stála na stupni nejvyšším. Také pro mladší zátkyni Gabrielu Krůsovou bylo úspěšné druhé kolo, po němž se ze čtvrtého místa posunula na medailový bronzový stupínek.



Výprava Plzeňského kraje společně s týmem běžců na lyžích

Všem účastníkům poděkoval radní Jiří Struček. „Můžeme být pyšní na naše nadějně sportovce, kteří na zimní olympiádě rozhodně nezklamali. Ti mladší o sobě určitě dají výrazně vědět na další zimní olympiádě. Moc se na to těším,“ konstatoval Jiří Struček. Jak dodal, Plzeňský kraj se bude snažit mladé sportovce podporovat i nadále. „Aktivní trávení volného času je pro rozvoj dětí nesmírně důležité. Finanční prostředky, které vynakládáme na rozvoj mládežnického sportu, jsou zcela jistě dobrou investicí do příštích generací.“

## Dvojnásobnými medailisty se stali rychlobruslař a běžec na lyžích

Již tradičním sportovním odvětvím, ve kterém přivázejí sportovci Plzeňského kraje medaile, je rychlobruslení. Po čtyřnásobném medailovém úspěchu z minulých olympiád byl výsledek skromnější, ale vzhledem k obtížnosti konkurence velmi cenný. Dosáhl jej Lukáš Vlček v závodě na tři kola, kde získal zlatou medaili, a v závodě na jedno kolo, kde získal medaili stříbrnou. I pro trenéra rychlobruslařů Jaroslava Šolara, který absolvoval již svoji třetí zimní olympiádu, byla tato akce velkou výzvou. Devět medailí ze zimních olympiád je úctyhodný výkon a Jaroslav Šolar se zařazuje mezi nejúspěšnější trenéry mládeže zimních her. Vynikající sportovní výkon předvedl běžec na lyžích Tomáš Kalivoda ze Strážova. Pod vedením svého otce a osobního trenéra vybojoval doslova na cílové pásce stříbrnou medaili v běhu na 4 km volnou technikou a o den později

## Překvapily snowboardistky

Závody ve snowboardingu se odehrály na slunečném svahu areálu v Bílé. V závodě, v němž se počítal lepší čas z dvou kol, zabojovala ve druhém kole starší zátkyně Petra Vidláková. V

## Vojtěch Novotný navázal na úspěchy Tolara a Vališové

Rychlostní závod mladších žáků byl úspěšný pro Vojtěcha Novotného. Ve sřeleckých položkách byl čistý, nemusel na žádné trestné kolečko. Přesto do posledního okruhu vjížděl na páté pozici, a po mohutném povzbuzování trenéra vybojoval třetí místo.

## Naděje na umístění zmařily závěrečné dvě minuty

Za očekávání zůstali hokejisté. Trenéři velmi dobře hodnotili herní projev hráčů. Definitivní naděje na zápasy o pořadí do 6. místa ale zmařily závěrečné dvě minuty v zápase s Jihočeským krajem, kdy soupeř v závěrečné power play vyrovnal dvěma góly na 3 : 3. V turnaji zvítězil domácí Moravskoslezský kraj ve finále s Prahou.

## Doprovodné soutěže

Dívky z plzeňského tanečního týmu Unique pod vedením Evy Vysloužilové přispěly čtvrtým místem sedmičlenných týmů a šestým místem tanečních duet do hodnocení krajů. Šachisté v sedmikolovém klání sice jako družstvo neuspěli, ale starší zátkyně Jitka Jánková se svým bodovým ziskem stala v celkovém hodnocení jednotlivců nejlepší hráčkou turnaje ve své kategorii. Nedařilo se alpským lyžařům i vzhledem k zdravotním indispozicím největších nadějí. Bodovaného umístění se tak dočkal jen Milan Korytář pátým místem v obřím slalomu.



Náměstek hejtmana Plzeňského kraje pro oblasti školství, mládež a sport Jiří Struček (ČSSD) se soutěžním týmem UNIQUE a jeho trenérkou Evou Vysloužilovou

## SOUTĚŽ O VSTUPENKY NA VYHLÁŠENÍ HUDEBNÍCH CEN ŽEBŘÍK 2011

Aktuální soutěž s měsíčníkem Plzeňský kraj nabízí jejím účastníkům možnost vyhrát celkem tři vstupenky na vyhlášení hudebních cen Žebřík 2011, které se koná 16. března v plzeňském Parkhotelu a CD skupiny Mandrage, která je jedním z koncertních hostů večera.

### NAŠE OTÁZKA ZNÍ: Jak se jmenuje moderátor vyhlášení hudebních cen Žebřík 2011?

Výhercem se stává soutěžící, který správně odpoví na otázku, nebo který se nejvíce přiblíží správné odpovědi. V případě shody ve správných odpovědích u více soutěžících, vyhrává ten soutěžící, který své odpovědi doručil na adresu [redakce@plzensky-kraj.cz](mailto:redakce@plzensky-kraj.cz) jako 15., 25. a 35. v pořadí ze správných. Do předmětu zprávy prosím napište: Soutěž Žebřík. Jména výherců budou zveřejněna nejpozději 10. 3. 2012 na internetových stránkách Plzeňského kraje [www.plzensky-kraj.cz](http://www.plzensky-kraj.cz) Výherce bude kontaktován výzvou pro převzetí ceny.



## VYHLÁŠENÍ VÍTĚZE Z MINULÉHO ČÍSLA: Soutěž s Plzeňským krajem

Přinášíme vám správnou odpověď na naši soutěžní otázku, která v lednovém čísle zněla: Kolikátý ročník reprezentačního plesu Plzeňského kraje se letos koná?

**Správná odpověď zní: Letos se koná již devátý ročník reprezentačního plesu Plzeňského kraje.**

Vítězové soutěže jsou: Josef Pelíšek, Milošlav Šlouf a Magdaléna Čermáková

Vítězové od nás získávají dvě vstupenky na reprezentační ples Plzeňského kraje, který se koná 3. března 2012 v Parkhotelu. Výhercům blahopřejeme.

1	2	3	4	5	6	7	8	9
P		P		P		P		P
A			N		A			N

1. vrstva v úlu, 2. vaječný pokrm,  
3. prodleva v práci, 4. vodní skluzavka,  
5. zpěvačka, 6. sedmikráska,  
7. vedení páry, 8. název písmene Y, 9. advokát

## HŘEBENOVKA S HUDEBNÍMI CENAMI ŽEBŘÍK 2011

V naší hřebenovce naleznete odpověď na otázku: Jak se jmenuje jeden z vítězů 19. ročníků ankety Žebřík, který se kromě hudebních cen těšil i z triumfu v kategorii Film roku za snímek Ženy v pokušení?



VÁS ZVOU — SLAVNOSTNÍ VYHLÁŠENÍ HUDEBNÍCH CEN

# ŽEBŘÍK

2 0 1 1

iREPORT MUSIC AWARDS

## PÁTEK 16. BŘEZNA

### PARKHOTEL PLZEŇ

¡ TOMÁŠ HANÁK A KLÁRA VYTISKOVÁ

# TATA BOJS ■ TOMÁŠ KLUS

best of

# NAVIGATORS ■ MANDRAGE

# CHARLIE STRAIGHT

a mnoho dalších

DJ STAGE + AFTER PARTY

[www.anketazebrik.cz](http://www.anketazebrik.cz)

# ŠUMAVSKÝ NÁRODNÍ PARK

Krajská zastupitelstva, podobně jako vláda a poslanci mají právo navrhnout zákony neb jejich novelizaci. V roce 2011 vypracovalo a schválilo Zastupitelstvo plzeňského kraje návrh zákona o Šumavském národním parku.

Národní park Šumava byl založen před více než dvaceti lety prohlášením tehdejší vlády. Hospodářské monokulturní lesy se staly ze dne na den národním parkem, ve kterém nemá nikdo právo zasahovat. Tento park se potom rozšiřoval, každý ministr životního prostředí měl možnost prohlásit další části Šumavy za národní park. Tak se i stávalo. Dnešní park se skládá z mnoha nespojitých částí, na nichž se nesmí bojovat proti kůrovci, na nichž se nesmí odstraňovat polomy nehledě na výchovnou činnost. Hajní a lidé mající blízko k lesu z toho jsou celkem nešťastní, ekologové to považují za velmi zajímavý pokus. Příroda si přeci pomůže sama. Kůrovec, který je též částí přírody se může bez problému rozšiřovat a napadat i stromy, které rostou mimo národní park. Nějak to dopadne, až všechny stromy uschnou, zmizí i kůrovec.

Návrh Plzeňského kraje ještě nebyl v par-

lamentu projednán, ale díky němu začalo ministerstvo životního prostředí připravovat vládní návrh zákona o Šumavě. V poslední době došlo k mnoha jednáním mezi ministerstvem, obecními zastupiteli, ekologi, lesní správou a jinými odborníky, kteří ještě před krátkou dobou nebyli ochotni a schopni spolu mluvit a jednat. Pomalu se dochází ke kompromisnímu řešení. Národní park by měl být celistvý, přehledný s přesnou definicí jeho rozlohy. Potom nebude možno jednoduchým rozhodnutím ministra měnit jeho hranice či rozlohu.

Co se stane se stromy a s krajinou národního parku, jestli národní park zcela uschne, uvidíme v několika málo letech. Bude-li se vyvíjet v nádherný les, ukáže budoucnost. My se toho již asi nedožijeme, to rozhodnutí naše děti neb naši vnuci. Jisté je, že v příštích desetiletích se budeme kochat pohledem na uschlé stromy, na neuklizené polomy, na zdánlivě mrtvou přírodu. Těch několik málo let, třeba i sto let, je v přírodě krátká doba, vývoj přírody bez lidského zásahu trvá často mnoho století. Vyhlášením národního parku jsme se dobrovolně zapojili do dění přírody, která má jiná časová

měřítka než dnešní moderní člověk.

**Jaroslav Lobkowicz**

*zastupitel PK za TOP 09*



## ZACHOVAT MOŽNOSTI VÝBĚRU

Události ve školství v poslední době hýbou veřejným míněním, zvláště v našem kraji. Ochránci a odpůrci právnické fakulty plní ulice i stránky novin, odborná veřejnost kritizuje ministra Dobeše za úspory ve školství a mnohdy jí ani nevdají, že rapidně ubývají žáci ve všech typech škol.

Mladí učitelé chválí Dobeše za zvýšení platů, za což ho naopak kritizují ti starší a zkušenější. Prý nezohledňuje životní zkušenosti. Dobeš tedy těm starším platy dorovná a znovu sklídí kritiku - tentokrát z rovnostářství, které bere motivaci k sebevzdělávání. Co se toho popsalo o škodlivosti a zbytečnosti státních maturit a testování žáků - a dnes už je bere jako samozřejmost a potřebné ověřování kvality školy. Módou posledních dní jsou školské eurodotace, kde jakoby hlavním úkolem dne je čerpat, čerpat a utrácet. Nikdo už nezkoumá, na co mají být europeníze vydávány a zda je to vůbec potřebné a přínosné. Jakoby obsah nebyl důležitý, zkoumá se pouze kdo za co může a krvelační kritici číhají na klopýtnutí hlavních aktérů jak hladový pes u špaluku.

V pozadí toho všeho a bez velké pozornosti se však připravují dokumenty, které mohou vzdělávání našich dětí ovlivnit více, než se může na první pohled zdát. Za dramatického propadu dospívající populace a tím i značného úbytku žáků na našich školách, se totiž připravuje Dlouhodobý záměr vzdělávání

a rozvoje vzdělávací soustavy Plzeňského kraje (DZ PK), který na příští léta ovlivní zejména základní a střední školství v našem kraji.

Přestože DZ PK je rozsáhlý materiál - významně si dvou důležitých témat, která se paradoxně týkají protilehlých pólů vzdělávací soustavy - vzdělávání nadaných (víceletá gymnázia) a naopak méně bystrých dětí (bývalé „zvláštní“ školy).

Dnešní moderní snahy o „inkluzivní“ integraci všech dětí do jedné třídy mohou být možná dobře míněné, ale ve skutečnosti mohou lehce sklouznout k průměrnosti až podprůměrnosti ve výsledku vzdělávání. Mnohý učitel by mohl povyprávět, jak „hůře vzdělávatelný“ či sociálně nepřízpůsobivý žáček brzy po svém začlenění do běžné školy přestane zvládat učení a počáteční nedostatek vědomostí záhy nahradí nezvladatelným chováním. Rozvrat třídního klimatu pak nepomůže průměrným ani nadaným žákům, ale paradoxně ani těm slabším. Z výuky se často stává trauma a z učitele hlídač.

Snaha státních institucí o téměř 50% redukci víceletých gymnázií na straně jedné, zrušení bývalých „zvláštních“ škol pro intelektuálně „slabší“ žáky a jejich společné začleňování do jedné „inkluzivní“ třídy, musí mít rozumné meze. Měla by zde zůstat dostatečná a rozumně rozmístěná síť „výběrových“ i „zvláštních“ škol tak, aby si žáci a jejich rodiče mohli

vybrat nejvhodnější a nejcitlivější způsob vzdělávání pro své děti.

A protože připravovaný návrh DZ PK, který bude projednáván na březnovém zasedání Zastupitelstva Plzeňského kraje, obě tato kritéria splňuje, stojí za podporu.

**Jiří Kalista**

*zastupitel PK za ODS*



# PŘEHLED BĚŽECKÝCH TRAS

## v Plzeňském kraji

### 1 ZHŮŘÍ

oblíbená lyžařská stopa přes louku a les do Horské Kvildy  
Okružní trasa působitěm šumavského obru – Seppa Rankla:  
Horská Kvilda – Pláně – Zlatá Studna – Zhůř – Horská Kvilda  
Délka 20,5 km

### 2 VYHLÍDKOVÉ MOLO NA JEZEŘE LAKA (1096 M), V POZADÍ PLEŠNÁ – LACKENBERG (1337 M)

Průběhová trasa se třemi parádními jezedy:  
Prácheň – Laka – Hórecká olnice – Železná Ruda  
Délka 21,5 km

### 3 RÁNO NA MODRAVSKÝCH SVAZÍCH

Průběhová trasa:  
Modrava – (Poledník) – Prácheň  
Délka 17,5 km

### 4 HADÍ VRCH

kopec pro šumavské fajšmekry  
Průběhová trasa:  
Ze Špičáku do Alžbětina přes Hadí vrch  
Délka 33 km

### 5 OVČÍ LOUKY A KAPLIČKA NA SUCHÝCH STUDÁNKÁCH

Průběhová trasa:  
Ze Zelené Lhoty do Alžbětina – Zelená Lhota  
Délka: 30 km

### 6 VELKÝ ROKLÁN A VELKÝ JAVOR Z ČERNÉ HORY.

trasa jako stvořená pro daleké výhledy  
Okružní trasa:  
Přes Černou horu a prameny Vltavy – Rokyta  
Délka 29,0 km

### 7 STROJOVĚ UDRŽOVANÁ LYŽAŘSKÁ STEZKA PODĚL SILNICE – NOVÁ HŮRKA – GERLOVA HUŤ

Okružní trasa:  
Na prahu sezóny náco malého pro kontrolu formy  
Délka 27 km

### 8 POHLED Z HORSKÉ KVILDY NA SOKOL (Antýgl, 1253 m) – HURU S NEZAMĚNITELNÝM PROFEM

Okružní trasa:  
Modrava – Horská Kvilda – Kvilda – Modrava  
Délka 27 km

### 9 UDRŽOVANÉ STOPY NA GOLFOVÝCH GREENECH U ZÁVIŠINA

Okružní trasa:  
Zimní lyžařské běžecké areál Marlánské Lázně:  
4 obousměrné upravené okruhy, start u golfového hřiště.  
Na trasách velké množství kombinací tras a stop.

### 10 POHLED Z PANČIRE PŘES NOVÝ BRUNST K PAMFEROVĚ HUTI, K POLOMU A PLEŠNÉ HOŘE

Průběhová trasa:  
Špičák – Gerlova Huť – Hůrka – Polom – Železná Ruda  
Délka 28 km

### 11 PANORAMATICKÉ VÝHLÉDY ZE STODŮLEK NA HŘEBENY I DO ÚDOLÍ KŘEMELNĚ

Okružní trasa s dalekými výhledy k Poledníku i ke Kašperku:  
Rovina – Stodůlky – Paště – Babelon – Březník – Rovina  
Délka 18,5 km

Rovina = parkoviště s restaurací Chata Rovina na vrcholu stoupání  
mezi Škelnou a Dobrou Vodou

### 12 BĚŽECKÁ ŠUMAVSKÁ MAGISTRÁLA MEZI GERLOVOU HUTÍ A POPELNÍMI DOMKY V POZADÍ PANČIR

Okružní trasa:  
Gerlova Huť – Hůrka – Zámecký les – Železná Ruda

Délka 17,5 km

Z TIM Nad Šamotami se lze pokračováním ve stopě po 6 km vrátit do východiště  
Gerlova Huť, parkoviště, BUS.

### 13 LDKY S KAPLÍ NAD ŠINDLOVEM, V POZADÍ VYSOKÝ STOLEC A KNÍŽECÍ PLÁNĚ

Jednodenní přejezd šumavy pro zdatné běžkaše:

Antýgl, most BUS (0) – po modré údolím Hamerského potoka na Horskou Kvildu (9,5)  
– Zlatá Studna – po červené na Pláně (10) – strojlově upravenou stopou přes Nové Hutě  
na Šindlov (14,5) – po žluté k TIM V Srncím, rozc. (17,5)  
– po modré do Lipky, ŽST (20,5).

### 14 SKI AREÁL TĚŠKOV (ROKYCANSKO, JIŽNÍ SVAHY RADČE)

Cca 25 km od Plzně nebo půl hodiny vlakem. Je atraktivní lokalitou, kde si všichni  
běžkaři můžou užít strojlově upravené stopy. Obec Těškov ve spolupráci s cyklistic-  
kým týmem AC SPARTA Praha připravila strojlově upravené stopy jak pro vyznače  
klasického, tak volného stylu (bruslení).

### 15 SKIAREÁL ČERCHOV – GIBACHT

Kvalitní lyžařské okruhy pro rekreační běžkaše v přeshraniční lyžařské oblasti  
Čerchov – Gibacht  
Oblast se nalézá na rozhraní vrcholové partě Českého a Bavorského lesa, pro svoji  
přítomnou nadmořskou výšku (600 – 1000 m) nazývanou „Zelené střecha Evropy“.  
Nejvýznamnějšími vrcholy jsou Čerchov (1042 m) na straně české a Gibacht  
(938 m) na straně německé.

### 16 DRSNÉ DOVEDE BÝT I NA PLÁNÍCH

Okružní trasa kolem bý. sklárny Staré Hutě, přes Kvildu a vrch Pňlbu.  
Délka 21 km

### 17 LYŽOVÁNÍ NA CAPARTICÍCH OKRUŽÍCH

Haltava a běžecké okruhy v Caparticích:  
Z caparticického parkoviště (0) po červené značce mírným stoupáním na Šádek a dále  
po hřebeni Haltavy přes Škamanku (nejvyšší bod 888 m) a Vranovské sedlo ke  
zříc. hradu Starý Herštejn (10 km) s výhledem do příhraniční oblasti.

Haltava - 6 km dlouhý horský hřeben mezi Caparticemi a Pivoní ve výšce 800-900  
m, je součástí souvlehlého pásma kopců v jižní části CHKO Český les.



zdroj: KČT Plzeňského kraje