

ÚNOR 2018

ČÍSLO 2

ROČNÍK XVI

Plzeňský kraj

www.plzensky-kraj.cz



Andrea
Sestini
Hlaváčková

**Doma
jsem tam,
kde mám
své věci**

2 » Obsah

3	Úvodník hejtmana Nová technika pro hasiče Miliony pro vodovody a kanalizace Kotlíkové dotace ještě běží
4	Výstava Má vlast cestami proměn 2018 100PY československého století Paměť národa přišla do Plzně Hudební ceny Žebřík
5	Mariánská Týnice bude národní kulturní památkou Děti z domovů si zalyžovaly na Špičáku
6	Studium i výdělek
7	Vzdělávací program Enersol 2018 Nový atletický tunel
8	Důležité informace k přijímacím zkouškám na střední školu
9	Zimní údržba na komunikacích Plzeňského kraje
10	Rozhovor s Andreou Sestini Hlaváčkovou
12	Nehmotné kulturní dědictví kraje Ples pomohl postiženým
13	Kraj láká filmaře Kraj na veletrhu Muzea čeká omlazení
14	Čelem k masám!? Kraj slaví sté výročí republiky
15	Oslavy v režii muzeí
16	Hydepark
18	Pohotovostní zdravotnické služby



Plzeňský kraj

Vydává:

Plzeňský kraj

Náklad:

271 800 kusů

Redakční rada:

Miroslav Anton, Světlana Budková,
Václav Cinádr, Markéta Čekanová,
Jana Filípková, Ivo Grüner,
Jiří Leščínský, Michal Marek,
Alena Marešová, Jindra Radová,
Aneta Vaňousová,

Eva Šafránková, Jan Šašek,
Václav Štekl, René Zeithaml

Grafická úprava – NAVA s.r.o.

E-mail: redakce@plzensky-kraj.cz

Registrováno pod číslem:

MK ČR E 14873

Distribuce výtisků zdarma

Neoznačené články jsou

redakčními materiály

Foto na titulní straně:

Josef Adlt

ŠPIČÁK
SKI & BIKE

KONCERT POD ŠIRÝM NEBEM

**NAROZENINOVÁ
PÁRTY MARKA
ZTRACENÉHO
NA SJEZDOVCE**

Kdy? Sobota 24/2/2018 v 19.00
Kde? Ski&Bike Špičák, dojezd Spodní Šance

VSTUPNÉ ZDARMA. POŘÁDÁ SKI&BIKE ŠPIČÁK VE SPOLUPRÁCI S MARKEM ZTRACENÝM.

Soutěž o vouchery na lyžování na Špičáku

Soutěžní otázka zní:

Jakou novinku letos v zimě otevřel Ski&Bike Špičák na sjezdovce Spodní Šance?

- a) zábavnou fun line
- b) měřený slalom
- c) koncertní pódium

Dva výherci získají **voucher na lyžování ve Ski&Bike Špičák** pro dvě osoby na celý den s platností do 31. 3. 2018. Svoje odpovědi zasílejte na email: redakce@plzensky-kraj.cz do 20. 2. 2018.



Renata, Lukáš, Josef, Adéla, Eliška, Luděk, Pavlík a děti ze speciální školy v Merklíně. To jsou lidé, ke kterým život nebyl milosrdný a musí se potýkat buď s následky náhlé choroby, nebo postižením, jež jim nedovolí plnohodnotný život. Jsou to také lidé, kterým Plzeňský kraj díky svým partnerům mohl jejich osud ulehčit, a to prostřednictvím příspěvku na vybavení, které nutně potřebují a nemohou si ho dovolit. Charitativní akci uspořádal Plzeňský kraj jako každý rok v rámci krajského reprezentačního plesu. Letos se podařilo vybrat téměř 300 tisíc korun.

Přímo na plesu si šeky převzalo osobně šest z osmi obdarovaných a mně bylo potěšením jim finanční příspěvek předat. Jsou to stateční lidé a zaslouží si nejen naši podporu, ale také obdiv, s jakou vůlí svůj hendikep zvládají.

Moc rád jsem se s takovými lidmi osobně setkal.

*Josef Bernard
hejtman Plzeňského kraje*

Nová technika a vybavení pro hasiče



Nové vozidlo nepomuckých hasičů

V loňském roce měly jednotky sboru dobrovolných hasičů opět možnost čerpat z několika dotačních titulů. Dotace plynuly od ministerstva vnitra i z rozpočtu Plzeňského kraje z dotačního titulu „Podpora jednotek SDH obcí Plzeňského kraje“ a z evropských fondů z programu IROP. „Díky těmto dotacím byl umožněn nákup například mobilní požární techniky, zásahové obuvi a zásahových obleků,“ uvedl Petr Poncar, tiskový mluvčí HZS Plzeňského kraje. „Probíhala i rekonstrukce požárních zbrojnic a byla provedena rozsáhlá oprava čtyř automobilových stříkaček, nákup dvou nových cisternových stříkaček a nákup 24 dopravních automobilů.“ Menšími opravami prošly i dvě cisternové automobilové stříkačky. Na věcné vybavení byly rozděleny téměř čtyři miliony korun pro 108 jednotek SDH obcí, což dělá v průměru 36 639 korun na jednotku. Na stavbu či rekonstrukci požárních zbrojnic bylo rozděleno mimo dotační krajský program 9 379 000 korun. „Plzeňský kraj se stal nejúspěšnějším žadatelem o dotaci z programu IROP na nákup mobilní požární techniky. Počet úspěšných žádostí tvořil více než 22 % z celkového počtu úspěšných žádostí v rámci celé ČR,“ upřesnil Petr Poncar. Ve výsledku to znamená, že byla schválena dotace na 13 cisternových automobilových stříkaček a 28 dopravních automobilů.

Miliony pro vodovody a kanalizace

Bezmála sedmdesát milionů korun vyčlenil kraj na výstavbu vodovodů, kanalizací a čistíren odpadních vod v obcích a městech. Jde o historicky nejvyšší částku určenou na vodohospodářskou infrastrukturu. Rada kraje tak rozhodla proto, že Plzeňský kraj patří mezi kraje s nižším procentuálním napojením obyvatel na vodovody a kanalizace. Žádosti o dotaci je možné podávat od 1. do 29. března a maximální částka na jednoho žadatele činí 5 milionů korun.

Kotlíkové dotace ještě běží

Plzeňský kraj prodloužil termín pro příjem žádostí o takzvané kotlíkové dotace. Pokud byste chtěli do svého rodinného domu pořídit místo starého kotle na pevná paliva, do kterého musíte přikládat ručně, kotel na biomasu, tepelné čerpadlo, automatický kombinovaný kotel na uhlí a biomasu nebo plynový kondenzační kotel, můžete od kraje získat až 127 500 korun.

Žádosti se přijímají až do 29. června, a to elektronicky prostřednictvím aplikace eDotace, kterou naleznete na webových stránkách Plzeňského kraje www.plzensky-kraj.cz. V případě dotazů se můžete obracet na telefonní číslo 377 195 099 nebo na email kotliky@plzensky-kraj.cz.

Výstava **MÁ VLAST** **CESTAMI PROMĚN 2018**



Máte ve svém okolí místo či budovu, která se v poslední době proměnila k nepoznání? Prošla rekonstrukcí či revitalizací a z ošklivého káčátka se stala krásnou labutí? Přihlaste je na výstavu Má vlast cestami proměn. Její jubilejní desátý ročník odstartuje v polovině května v Praze na Vyšehradě. Výstava představuje podařené proměny zanedbaných míst v místa pří-

jemná pro život. Mohou se na ní prezentovat proměny budov, veřejných prostranství, kulturních památek a dalších lokalit. Uzávěrka přihlášek je 28. února a proměněná místa mohou přihlašovat obce nebo vlastníci staveb.

Zahájení nového ročníku je pokaždé spojeno s bohatým kulturním programem i ochutnávkou regionálních potra-

vin a letos se ponese v duchu oslav sta let od vzniku republiky. Po celý den jsou otevřeny všechny, jindy nepřístupné, prostory celého vyšehradského areálu. Následně výstava putuje po celé republice.

Podrobnosti a registrační formulář najdete na webových stránkách www.cestamipromen.cz v záložce Přihlásit proměnu.

100PY československého století

Poněkud zvláštním názvem 100PY nazvali tvůrci výstavu ke sto letům samostatné republiky, která bude instalována letos v létě na nádvoří DEPO2015 v Plzni. Půjde o doprovodný program k interiérové

výstavě 100 let Československa očima 5 plzeňských generací a bude mít dvě části. Část výstavní počítá s umístěním osmi výrazných objektů, které jsou různými způsoby spojeny s důležitými mezníky ve stole-

té historii Plzně, kraje i republiky. Část dětská pak přiblíží vybrané etapy prostřednictvím prolézaček a herních prvků, na nichž si v té které době děti venku hrály. Kraj podpořil tuto výstavu sto tisíci korun.

Paměť národa přišla do Plzně

Vzpomínky na dvacáté století, které sbírá organizace Post Bellum ve známém projektu Paměť národa, se nově budou natáčet i ve speciálním filmovém studiu v Plzni. S novým rokem se rozjždějí pobočky Paměti národa v regionech a Plzeň je první, která je vybavena kamerou a další nezbytnou technikou. Kancelář se studiem vznikla i díky podpoře Plzeňského kraje.



Hudební ceny Žebřík letos slaví již čtvrtstoletí své existence, během kterých se anketa stala jednou z nejprestižnějších tuzemských hudebních cen! Během února mohou hudební fanoušci na webu www.anketazebrik.cz hlasovat pro své favority v několika kategoriích, jejichž vítězové obdrží ceny 9. března na vyhlášení v DEPO2015, které proběhne pod moderátorskou taktovkou Tomáše Hanáka a Jitky Schneiderové. Během šestihodinové show budou oceněni tři nejlepší interpreti a kapely v každé kategorii. Koncertními hosty večera budou tentokrát například Michal Hrůza s Kapelou Hrůzy, Olympic, Lenny nebo skupina Wohnout a chybět samozřejmě nemůže ani DJ stage či pověstná afterparty s hvězdami Žebříku. Vstupenky na www.plzenskavstupenka.cz.

Mariánská Týnice bude národní kulturní památkou

Mariánská Týnice se od 1. července stane národní kulturní památkou. Je jedním z devatenácti poutních areálů, pro něž tento stupeň ochrany schválila koncem ledna vláda.

Jde o významná poutní místa, která představují architektonické dominanty různých typů staveb v krajině, a to včetně dochovaného duchovního významu. Plzeňský kraj má mezi nově prohlášenými národními kulturními památkami barokní klenot severního Plzeňska, poutní areál Mariánská Týnice s kostelem Zvěstování Panny Marie.

Mariánskou Týnici dal vybudovat plaský klášter podle projektu Jana Blažeje Santiniho v letech 1711-1768. Na začátku dvacátého století byl areál na pokraji zkázy, protože po zruše-



ní plaského kláštera, k němuž patřil, nenašel od roku 1785 odpovídající využití a chátral, až se v roce 1920 zřítla kupole kostela. Spásou pro nádhernou, ale zanedbanou památku, bylo zřízení muzea, které sídlí v prostorách probošství od roku

1952. Od roku 1993 probíhá památková obnova a Mariánská Týnice prošla během posledních sta let téměř zázračnou proměnou, kdy se ze zdevastované ruiny stala obdivovanou památkou, která patří k nejlépe udržovaným v Plzeňském kraji.

Národní kulturní památky představují nejvýznamnější součást kulturního bohatství národa, přičemž na území Plzeňského kraje se nyní nachází 22 nemovitých národních kulturních památek a k tomu dvě movité.

DĚTI Z DOMOVŮ SI ZALYŽOVALY NA ŠPIČÁKU



Spousta sněhu, lyžovačka i bobování, takový byl den pro stovku dětí z dětských domovů, které zřizuje Plzeňský kraj. Na šumavském Špičáku si koncem ledna děti zalyžovaly, menší z dětského domova Trnová si užily bobování a také se všichni setkali s hejtmanem Josefem Bernardem, který malé i velké pozdravil přímo na kopci. Poté se hejtman sešel s ředitelem Střední školy zemědělské a potravinářské Klatovy Vladislavem Smolíkem. Studenti klatovské školy připravili pro děti z dětských domovů vynikající oběd a svačinu.



Studium i výdělek

Studovat a zároveň si v oboru už i vydělávat. Po této kombinaci touží tisíce studentů včetně těch, kteří nyní zvažují, kam už brzy pošlou přihlášku na střední, vyšší či vysokou školu. Perspektivní obor, kde se jim přání zaručeně splní, jsou zdravotnická studia. Ve spolupráci s rodinnými nemocnicemi Plzeňského kraje si mohou různou formou finančně přilepšit studenti všech zdravotnických škol v kraji.

„V příštím akademickém roce nabízíme osm bakalářských

a dva magisterské obory. Jejich absolventi mají všichni uplatnění i v krajských nemocnicích. S nimi má naše škola uzavřené rámcové smlouvy o spolupráci. A nemocnice našim studentům nabízí programy se zajímavými finančními benefity,“ říká proděkanka Fakulty zdravotnických studií Západočeské univerzity v Plzni Jaroslava Nováková. Stejně programy platí i pro studenty plzeňské lékařské fakulty a středních zdravotnických škol včetně těch v Domažli-

cích či Klatovech, tedy městech, kde působí dvě z celkem šesti krajských nemocnic.

Odborné praxe

Odborné praxe v krajských nemocnicích jsou vhodné zejména pro studenty pocházející z daných lokalit. I kdyby školu studovali jinde, povinnou praxi mohou absolvovat blízko svého bydliště. A výběr je pestrý: interní i chirurgické obory, intenzivní péče, pediatrie, rehabilitace, laboratoře, zobrazovací metody i takzvaná kolečka po různých odděleních.

Stipendia

A už přitom mohou být na jakési výplatní listině nemocnic. „Studentům nabízíme stipendia až pět tisíc korun měsíčně nebo v případě, že se někdo profiluje ve své profesi a aktivně se zapracovává nad rámec běžného

vzdělávání, může to být v kombinaci s dalšími programy i více,“ vysvětluje manažerka lidských zdrojů nemocnic Plzeňského kraje Kateřina Tobiášová Mattasová a doplňuje, že v případě nástupu mohou absolventi získat i náborový příspěvek.

Trainee programy

Poměrně čerstvou nabídkou krajských nemocnic jsou trainee programy. Uchazeč si v nich může vybrat konkrétní zaměření, jakému by se chtěl věnovat. Nemocnice mu pak připraví odbornou a zároveň placenou trainee stáž přímo na míru. Student se může v rámci třech modulů programu pod vedením mentora rozvíjet v teoretické i praktické oblasti a za aktivitu v programu je i náležitě honorován. Kromě toho je podstatnou výhodou programu i možnost seznámit se s reálným pracovním prostředím a již v rámci studia navázat osobní vztahy se zkušenými kolegy.

Brigády

V neposlední řadě nabízí krajské nemocnice studentům klasické brigády, které studenti vykonávají ve svém volném čase - o víkendech, prázdninách, případně v odpoledních hodinách. „Chodí k nám už z prvního ročníku zdravky. Kromě toho, že dostávají práci zaplacenou, tak je pro ně dobré, že se rychleji adaptují v prostředí a zvládají lépe reálné situace,“ popisuje hlavní sestra Domažlické nemocnice Jana Boučková.

Potvrzuje to i studentka druhého ročníku domažlické školy Aneta Hofmeisterová: „Naučila jsem se nebát komunikovat s pacienty, manipulovat s nimi a vlastně pod dozorem dělat skutečné úkony, nejen na figurínách, jak je to možné ve škole. A je mi to dobré už získávat pracovní návyky a tempo pracovního kolektivu,“ říká studentka (na snímku).

Tip na perspektivní vzdělání

Lékařská fakulta v Plzni UK (lfp.cuni.cz)

Fakulta zdravotnických studií ZČU v Plzni (fzs.zcu.cz)

Střední zdravotnická škola Domažlice (www.oadomazlice.cz)

Střední zdravotnická škola Klatovy (www.oakt.cz)

Střední zdravotnická škola a Vyšší odborná škola zdravotnická Plzeň (www.zdravka-plzen.cz)

Vzdělávací program **ENERSOL 2018**

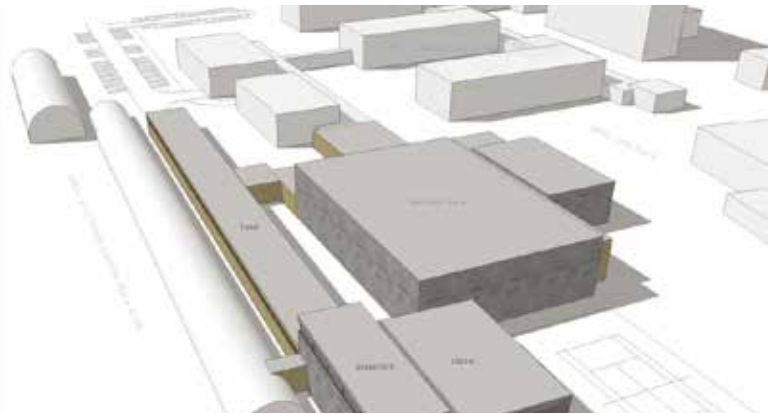
V kinosále SOU elektrotechnického Plzeň ve Skvrňanech proběhne 22. až 23. března celorepublikové kolo projektu ENERSOL 2018. Tento jubilejní 15. ročník vzdělávacího projektu je zaměřen na alternativní energetiku, možnosti a způsoby realizace úspor, snižování emisí v dopravě a odvážné projekty. „Mladá generace má tak šanci získat nové po-

znatky z reálného prostředí moderních technologií, a ty otevřeně prezentovat,“ uvedl ředitel SOU Jaroslav Černý a dodal: „Projekt Enersol 2018 spojuje žáky s podnikatelskou sférou, firmami. Spolupráce dokáže vytvářet nové vzdělávací sítě a kontakty mezi školami a firemním světem.“ Výše uvedená témata budou vybráni žáci středních škol z celé

republiky osobně prezentovat před odbornou porotou, pozvanými hosty, svými učiteli a spolužáky. Ti nejodvážnější dovezou do Plzně i modely a technologie, které budou k vidění a vyzkoušení. „Součástí akce bude nejen samotná přehlídka soutěžních prací, ale i volnočasový program pro soutěžící žáky a pedagogy,“ upřesnil Jaroslav Černý.

„Žáci aktivně prožijí odpoledne v Techmanii, pedagogové a hosté navštíví významné firmy charakteristické pro Plzeňský kraj. Večer proběhne porada soutěžních týmů pedagogů a žákovská družstva se navzájem mezi sebou utkají v bowlingu.“ Dvoudenní akce bude ukončena přehlídkou soutěžních prací a slavnostním vyhlášením výsledků.

NOVÝ ATLETICKÝ TUNEL



V letošním roce bude Plzeňský kraj jako investor řešit projektovou přípravu atletického tunelu a stavební povolení. Tunel vznikne jako přístavba areálu Sportovního gymnázia v Plzni. V případě získání dotace ze státní pokladny se realizace

stavby samotné předpokládá už v příštím roce 2019. Předpokládaná výše dotace činí 80 % ceny. „Kapacity atletic-

kých sportovišť především pro zimní přípravu jsou nedostatečné, o atletiku je veliký zájem,“ říká ředitelka školy Mi-

lena Majerová. Tunel i s doskočišti má celkovou délku 125 m. V jižní části bude 6 běžeckých drah, z toho tři stometrové dráhy a tři zkrácené o plochu doskočiště pro skok daleký a trojskok. Severní konec je navržen pro šplh, doskočiště pro skok o tyči a vrhačské disciplíny. Oproti jižní části tunelu má tato část světlou výšku zvětšenou na 10 metrů. Chybět nebude ani zázemí se šatnami, saunovým světem či masážemi. Celkem stavba atletického tunelu a souvisejících prací vyjde na cca 60 milionů korun.



Nemocnice
Plzeňského
kraje

Domažlice | Horažďovice
Klatovy | Rokycany
Stod | Svatá Anna

Nemocnice Plzeňského kraje nabízí studentům
**ODBORNÉ PRAXE, TRAINEE PROGRAMY,
STIPENDIA, STÁŽE, BRIGÁDY.**

Naše nemocnice najdete ve městech **Domažlice,
Horažďovice, Klatovy, Rokycany, Stod a Planá.**

www.nemocnicepk.cz



KONTAKT:
Mgr. Kateřina Tobiášová Mattasová
Katerina.Tobiasova@nemocnicepk.cz

Photography: freepik.com

Důležité informace k přijímacím zkouškám na střední školu

- Pro první kolo přijímacího řízení může uchazeč podat nejvýše dvě přihlášky, které musí být totožné.
- Přihláška se podává řediteli střední školy nejpozději do 1. března.
- Přihlášky jsou k dispozici na webových stránkách Plzeňského kraje v sekci Školství a sport, spolu s přehledem středních škol a jejich vzdělávací nabídkou.

V oborech vzdělání s maturitní zkouškou se koná vždy jednotná přijímací zkouška z českého jazyka a literatury a z matematiky. Každý uchazeč může jednotnou zkoušku konat dvakrát, a to v prvním stanoveném termínu ve škole uvedené na přihlášce v prvním pořadí, ve druhém termínu ve škole uvedené na přihlášce ve druhém pořadí. Uchazeči se do celkového hodnocení přijímacího řízení

Termíny přijímacích zkoušek:

Studium	První termín	Druhý termín	Náhradní termín k prvnímu termínu	Náhradní termín k druhému termínu
Čtyřleté a nástavbové	12. dubna 2018	16. dubna 2018	10. května 2018	11. května 2018
Šestileté a osmileté	13. dubna 2018	17. dubna 2018	10. května 2018	11. května 2018

započítává lepší výsledek písemného testu z českého jazyka a z matematiky. Obsah a forma přijímací zkoušky odpovídají rámcovému vzdělávacímu programu pro základní vzdělávání. Ilustrační testy a další informace k jednotné přijímací zkoušce jsou k dispozici na www.cer-mat.cz.

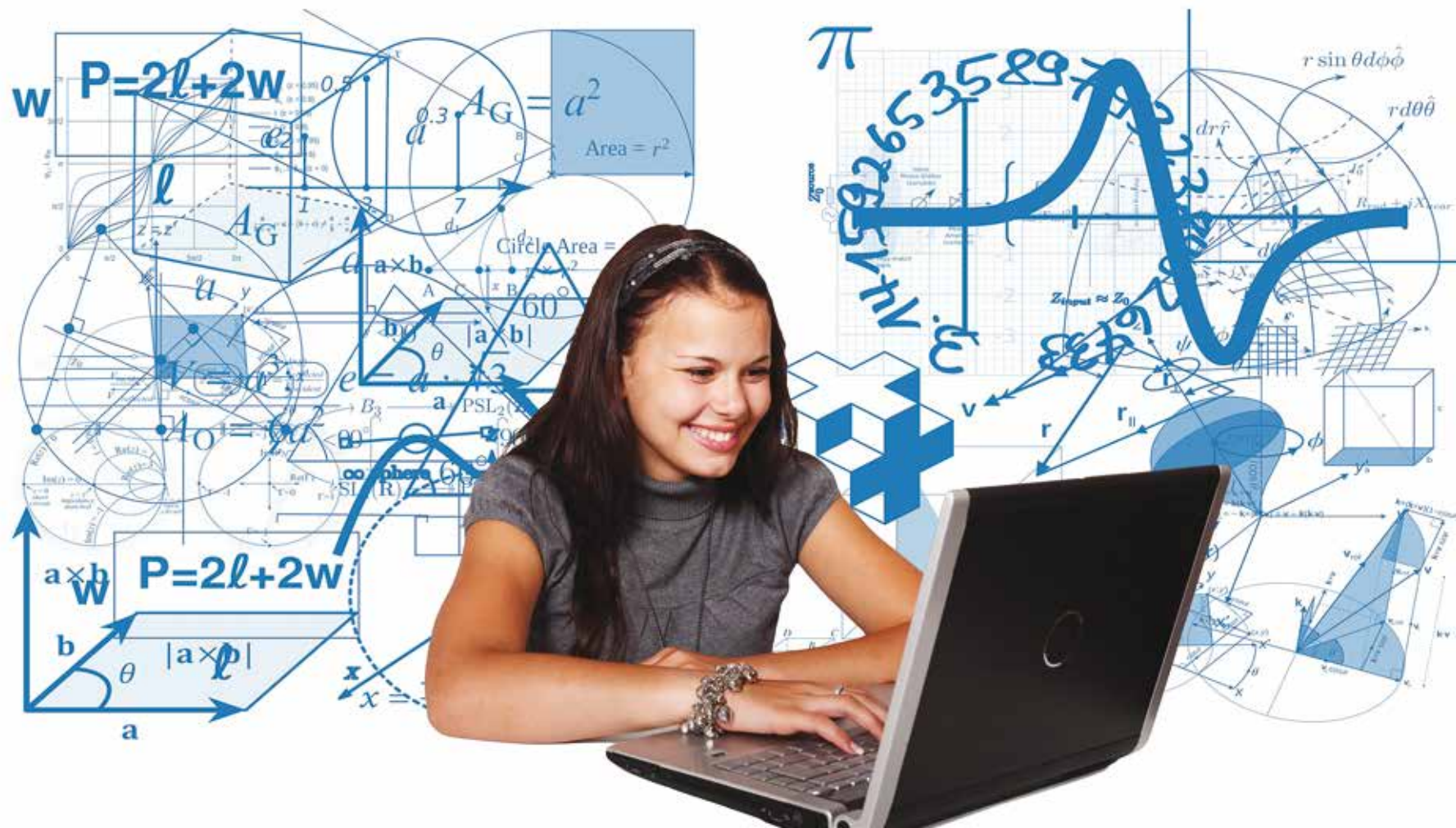
- Po vyhodnocení výsledků přijímacího řízení budou na veřejně přístupném místě ve škole a na internetových stránkách příslušné školy zveřejněny seznamy přijatých uchazečů, které jsou

považovány za rozhodnutí o přijetí ke studiu.

- Do deseti pracovních dnů od zveřejnění seznamu přijatých uchazečů je žák povinen odevzdat střední škole řádně vyplněný zápisový lístek. Pokud tak neučiní, vzdává se práva být na školu přijat.
- Uchazeč, který je žákem základní školy, obdrží jeden zápisový lístek ve své škole, ostatním uchazečům vydá zápisový lístek krajský úřad příslušný dle trvalého bydliště.
- Uchazečům, kteří nebyli na školu přijati, zašle ředitel rozhodnutí o nepřijetí. Žák pak

může do 3 pracovních dnů od jeho doručení podat odvolání proti nepřijetí podle informací, které jsou v rozhodnutí uvedeny.

Veškeré potřebné informace o přijímacím řízení na střední školy jsou zveřejněny na webových stránkách www.plzensky-kraj.cz nebo na stránkách střední školy, kterou si žák ke studiu vybral. Pokud ještě váháte, jaký obor studia si vybrat, a máte technické vloh, zkuste navštívit nový webový portál Plzeňského kraje www.technika-remeslo.cz.



Zimní údržba na komunikacích **Plzeňského kraje**

Zimní údržba všeobecně

Zimní údržbu v Plzeňském kraji zajišťuje Správa a údržba silnic Plzeňského kraje (SÚSPK). Podstatou údržby je zajištění sjízdnosti silnic v pořadí podle důležitosti a dále odstranění závad, které vznikají na komunikacích vlivem povětrnostních podmínek. Tam, kde to přírodní živly nedovolí, jde aspoň o zmírnění nepříznivého stavu. Koordinaci veškerých činností provádí dispečink SÚSPK. „Zimní období pro nás začíná 1. listopadu a trvá do 31. března následujícího roku,“ říká Jiří Mužík ze Správy a údržby silnic Plzeňského kraje. „Po tuto dobu je na telefonu 24 hodin denně přítomen dispečer, jehož hlavním úkolem je řízení zásahů zimní údržby včetně všech souvisejících činností.“ Dispečer podává hlášení o sjízdnosti, poskytuje informace, přijímá podněty apod. V případě poruchy posypového vozu musí upravit trasy dalších aut tak, aby údržba probíhala podle plánu nebo podle aktuální potřeby.

Zimní období 2017-2018

Správa a údržba silnic Plzeňského kraje musí v letošním zimním období zajistit údržbu celkem na 4 616 km silnic. Ve skladech je k dispozici přes 30 tisíc tun soli a 40 tisíc tun inertního posypu. Nepřetržitá služba je zajišťována 6 dispečinky. „Na celé zimní období máme vyčleněno 180 milionů korun. Náklady předpokládáme ve stejné výši jako v loňském roce. V rozpočtu máme připravenou finanční rezervu, která bude použita na zimní údržbu v případě horších povětrnostních podmínek,“ pokračuje Jiří Mužík. Dosavadní náklady na údržbu silnic II. a III. tříd za



listopad a prosinec 2017 činily kolem 80 milionů korun.

Nová technika pomáhá

K zajištění zimní údržby používá SÚSPK nákladní vozidla se sypací nástavbou a radlicí, sněhové frézy, nakladače posypových materiálů, traktory a další techniku. „Pořídili jsme z investičních prostředků 7 nových kompletů sypacích vozidel. Komplet sypacího vozu sestává z podvozku, sypací nástavby a sněhového pluhu,“ doplňuje Jiří Mužík. „Tyto nové komplety nahradí již opotřebené a staré sypací vozy. Používáme standardní posypové materiály: posypovou sůl, Inertan E a dva druhy drtě.“ Pokud nastane mimořádná sněhová kalamita nebo se tvoří sněhové jazyky a závěje, využívá SÚSPK na výpomoc

dohody s externími fyzickými i právníckými osobami.

Plán zimní údržby

V plánu zimní údržby jsou silnice rozděleny podle pořadí důležitosti. Prioritu mají silnice I. třídy a dopravně důležité silnice II. třídy. Jako druhé jsou v pořadí zbývající úseky silnic II. třídy a dopravně významné silnice III. třídy. Třetí přicházejí na řadu ostatní silnice III. třídy udržované zpravidla jen pluhováním. Neudržované zůstávají silnice malého dopravního významu, kde není osobní linková doprava.

Lhůty údržby

První mechanismy vyjíždějí v zimním období do 30 minut od zjištění závady na silnici (nesjízdnost, zhoršené počasí, překážka na komunikaci). Posypové vozy pracují v ča-

sových limitech do 2 hodin (dálnice a rychlostní silnice), do 3 hodin (silnice zařazené v prvním pořadí), do 6 hodin (silnice zařazené do druhého pořadí) a do 12 hodin na silnice zařazené do třetího pořadí.

Technologie

Jednotlivé silnice jsou sestaveny z celistvých okruhů, které se rozlišují podle druhu použité technologie údržby – chemické, inertní nebo se udržují pouze pluhováním, případně bez zimní údržby. Každý okruh obsahuje přesnou trasu, kterou musí řidič s posypovým vozem projet. Délka okruhu zpravidla bývá až 50 km. Není proto reálné, aby například hodinu od začátku kalamity, sněžení nebo třeba náledí byly sjízdné v daný moment všechny silnice okresu.

Doma jsem tam, kde mám své věci

S Andreou Sestini Hlaváčkovou jsme se domluvily, že po jejím návratu z Australian Open zajdeme na kávu a popovídáme si o tenise, cestování, o Plzni a o tom, kde je vlastně doma. Témata zůstala, jen místo kávy jsme pily ovocnou šťávu.

„Já kávu vůbec nepiju,“ řekla Andrea omluvně.

Máte ji zakázanou kvůli životosprávě?

To ne. Prostě mi nevoní a nechutná. Nikdy jsem ji neochutnala. Ale těším se, až se ji pít naučím.

Proč?

Jednak si myslím, že člověka nabíjí energií, což já doháním colou. Ale hlavně pití kávy je určitý rituál. Mám pocit, že jít na kávu je něco docela jiného než jít na džus. Že si to lidé užívají. Že je to něco, co lidé dělají spolu, je to něco hezkého.

Jak hodnotíte své letošní Australian Open?

Rozdělila bych to na dvě věci: jak se mi dařilo a jak jsem si to užila. Dařilo se velmi dobře. Na to, že to byl začátek spolupráce s novou parťačkou, s Latishou Chan, vyšlo to skvěle. Další tým jsme neporazili ani ne tak proto, že bychom byli horší, jako spíš v tom vidím trochu smůly. Pro



mne s Latishou to byl test, jestli spolu budeme v sezoně dál pokračovat. Mohlo se stát, že se ukáže, že si nesedíme a museli bychom teď řešit nějaký plán B. Proto jsem cítila i trochu nervozity a o to míň jsem si celý turnaj užila. Ale s Latishou to bylo moc fajn, hodně jsme spolu trénovaly a povídaly si. Ona zápasy hodně řeší, připravuje se na ně dopředu, rozebírá je po skončení a to jsem nikdy nezažila. Pro mé předchozí parťačky byl prioritou singl.

Máte pocit, že jste konečně našla ideální partnerku?

Spíš jsem našla tým, který jde za společným cílem. Na to, zda je Latisha ideální partnerka, je ještě příliš brzy. To si povíme po sezoně. Latisha je fajn, rozumíme si, dobře se nám spolu hraje, ale moje zkušenost je nechválit dne před večerem.

Jak se vůbec hledá parťačka pro čtyřhru? Vypíše se konkurs nebo se napíše na facebook, že někoho hledáte?

Funguje tichá pošta. Od půlky sezony se bavíme o tom, jak to vidíme na sezonu další. Pak se zkontaktujeme s lidmi, kteří jsou nám herně blízcí nebo se kterými jsme se o spolupráci už někdy dřív bavili. S Latishou to bylo tak, že se dozvěděla, že já budu hledat novou parťačku a oslovila mě, protože její parťačka Martina Hingis končila.

Berete si na potenciálního partnera další reference? Pídíte se víc po tom, jaký je jako člověk, jaké má slabé a silné stránky?

Latishu znám spoustu let, od juniorského věku, takže jsem věděla, do čeho jdu. Ovšem takzvaně za zavřenými dveřmi je vždycky každý člověk trochu jiný. Proto jsem se na ni ptala Martiny Hingis. Zajímalo mě, jestli tam není něco, na co bych si měla dát pozor, jestli třeba ráda trénuje hodně nebo naopak málo, jestli věci řeší. Abych jí nenarušila její systém.

Je nějaká lidská vlastnost, kterou byste u parťačky rozhodně nesnesla a kvůli níž byste i jinak skvělé herní partnerství byla schopna ukončit?

Měla jsem už spoustu parťaček a s nimi různé vztahy. Dokážu ale nad všechno postavit, jak se nám spolu hraje. Jediné, co bych tedy nesnesla, by bylo, kdyby se nám spolu špatně hrálo.

Takže nemusíte být kamarádky na život a na smrt?

To určitě ne. Ráda se s nimi vidím, ale určitě spolu nechodíme na večere nebo na nákupy. Výjimkou byl začátek vztahu s Lucií Hradeckou, který byl založen na kamarádství a pak teprve přišel profesionální vztah.

Vzpomenete si na svou vůbec první čtyřhru v životě?

Bylo mi devět a hrála jsem s Lucií Šafářovou a pamatuju si to dodnes. Dali nás dohromady, protože její starší sestra se znala s mojí trenérkou. Postavili nás na kurt proti starším holčákům a Lucka říkala: Musíme si pořad zavazovat tkaničky, tím je rozhodíme. Zavazovaly jsme, ale stejně jsme dostaly 6:0, 6:0. Ale nakonec se debl stal mojí disciplínou. Vždycky mi šel líp, vždycky jsem k němu tíhla.

Tyhle začátky patří na tenisové kurty Slavie v Plzni na Borech?

Tenhle konkrétní zápas ne, ten se hrál někde na Moravě. Ale tenisové začátky jako takové ano.

Jaké bylo tohle tenisové dětství?

To byla nádhera. Maminky nás přivedly na kurty a my jsme tam každé odpoledne žili. Někdy v průběhu toho odpoledne se odehrál i trénink, ale hlavně jsme tam leželi po stromech, stavěli jsme bunkry, běhali jsme, hráli jsme si, budovali jsme si domečky za zdí.

Takže žádný dril, žádné dětství vyměněné za hodiny tréninků, posiloven a odříkání?

Vůbec ne. Do nějakých třinácti, čtrnácti let jsme měli jeden kondiční trénink týdně, a to ve

skupině. Vedl nás trenér, který to pojímal formou hry. My jsme si vlastně pořad hráli a byli jsme parta. Dodneška mi z těch dob zůstala spousta kamarádek, ať už se věnují tenisu dál, nebo ne. Na kurtu jsem doslova vyrostla třeba s Barborou Strýcovou.

Kam dnes vůbec jedete, když řeknete: Jedu domů? Je to Plzeň, Amerika, Itálie?

Doma je pro mne tam, kde mám nejvíc svých věcí. Což je nejnověji v Praze. Ale taky mám doma u rodičů v Plzni, mám doma v Monaku, kde bývám dost často, mám doma na Floridě u manžela. K Plzni mám ale samozřejmě jiný vztah. Tady jsem vyrostla. Na kurtech na Slavii a v Borském parku vím, co se skrývá pod každým kamenem. Dospívání jsem prožila na Slovanech a v Hradišti. Miluju Rodyně. Myslím, že pro rodinný život je to tady nejlepší.

Uvažovala jste už o tom, kde jednou budete vychovávat děti?

O tom radši moc nepřemýšlím. Situaci budeme řešit aktuálně a plánovat dál než na dva roky nemá smysl. Člověk neví, co ho kdy potká. Můj muž pracuje na Floridě, já po celém světě a nikdo neví, co přijde třeba za půl roku.

Když takhle hodně cestujete za tenisem po celém světě, máte čas vidět něco i jako turista?

Hraju už dlouho, takže jsem v městech, kde se hrají turnaje, byla už mockrát. Na turistické vycházky tu tedy už nechodím. Ale pokud za mnou přijede třeba máma, vezmu ji na hezká místa. V Sydney jsme se šly podívat na operu nebo do přístavu. **Srovnáváte cizinu s tím, jak to vypadá v Čechách?**

To určitě ano, tomu se člověk neubrání. Ale nijak zvlášť to neřeším. Spíš jsem ráda, když někdo jiný přijede do Čech a pak mi říká, jak se mu tu líbilo.

A co říkají?

Že Praha je nejkrásnější město na světě. Někteří znají i Plzeň,

skoro všichni znají plzeňské pivo. A někteří i překvapí. Třeba když mi řeknou, že byli ve Znojmě.

Co jim doporučujete k návštěvě?

Plzeň, pivovar a jeho sklepy. A vřele doporučuji i všem Plzeňákům, aby si své město jednou užili jako turisté. Já tu žiju třicet let, chodila jsem tu do školy a o historii jsem se samozřejmě učila. Když přijela manželova rodina, vzali jsme je na prohlídku města s průvodcem a já jsem při výkladu žasla a doslova jsem objevovala své rodné město. Například jsem se já, holka ze staré pivovarské rodiny, teprve tehdy dozvěděla o právozárečných domech a o vzniku měšťanského pivovaru.

Můžeme tohle vůbec zveřejnit? Nebude se tatínek zlobit?

Určitě ne. Ale znáte to: kovářova kobyla...

Jaký je váš vztah k pivu? Nebo i tady jste kovářova kobyla?

To ne, pivo piju. Ne že bych se opíjela, ale k českému jídlu prostě patří. A navíc je to pro mne iontový nápoj se spoustou vitamínů, který si klidně dám i po zápase. Když jedu někam, kde to neznám, nechám si od táty poradit, jaké pivo bych si tam měla dát a jaké naopak ne. Abych se nenapálila.

Už se vám to stalo?

Vůbec mi nechutnají piva v Americe.

Co vás čeká dál v letošní sezoně?

Teď jsem ráda, že mám takovou mikropauzu a můžu být doma v Plzni a v Praze. A pak už přijdou turnaje na blízkém Východě, tour v Americe a dlouhá šňůra v Evropě. Na tu se těším hodně. Budu sice pořad po turnajích, ale je to Evropa, evropské jídlo, žádný posun času, prostě jsem doma.

**Rozhovor připravila
Markéta Čekanová**

Nehmotné kulturní dědictví kraje

Plzeňské loutkářství

Plzeň je městem s dlouhou a slavnou loutkářskou tradicí, reprezentovanou především Loutkovým divadlem feriálních osad a jmény lidového loutkáře Karla Nováka, profesora Josefa Skupy a jeho žáka Jiřího Trnky. Proto mezi zapsané kulturní statky našeho regionu patří i Plzeňské loutkářství, jehož nositelem je Divadlo Alfa.

Plzeňské loutkářství je originální a nezaměnitelné a silně ovlivnilo vývoj celého českého loutkářství. Předává se z generace na generaci. I díky němu bylo české loutkářství v roce



2016 připsáno do reprezentativního seznamu světového nehmotného kulturního dědictví UNESCO. Dodnes je ceněno pro svou rozmanitost, ať už jsou jeho zástupci reprezentanty neprofesionálního divadelního proudu, nebo se jedná

o špičkově profesionální loutkové divadlo Alfa. Současný tvůrčí tým upřednostňuje komediální pojetí divadla a loutku stále považuje za dominantní nebo alespoň podstatný prostředek v celkové jevištní syntéze. Cílem je žánrová i stylová

pestrost a oslovení co nejširší divácké obce – od předškoláků po dospělé. Od roku 1967 je divadlo spolupořadatelem festivalu Skupova Plzeň, který se postupně vyprofiloval do podoby přehlídky českého profesionálního loutkového divadla.



Ples pomohl postiženým

Téměř tři sta tisíc korun věnovali partneři Plzeňského kraje do charitativní akce, která se každoročně koná při příležitosti reprezentačního plesu kraje. Jubilejní 15. ročník reprezentačního plesu Plzeňského kraje s podtitulem Filmové milénium se uskutečnil 3. února v plzeňském Parkhotelu.

Osobně si z rukou hejtmana kraje Josefa Bernarda převzali šeky zástupci šesti obdarovaných z celkových osmi. Díky finančnímu příspěvku tak bude možné například zakoupit dopravní automobil pro speciální školu v Merklíně, speciální lůžko pro nemocnou Elišku nebo software pro zrakově postiženého Josefa.

Kraj láká filmaře

V kraji začala fungovat Regionální Filmová Kancelář. Stejnomený spolek chce do našeho kouta republiky lákat české i zahraniční filmaře, čemuž Plzeňský kraj vyjádřil podporu v podobě memoranda o spolupráci. Kancelář bude aktivně propagovat Plzeňský kraj formou filmové turistiky, pomáhat hledat atraktivní filmové lokace a pomůže filmařům i se sháněním nezbytných povolení.

Kraj na veletrhu



Plzeňský kraj se znovu představil v Brně na veletrhu cestovního ruchu Go a Regiontour. V loňském roce se zapojil se svojí expozicí do celonárodní kampaně agentury Czech-Tourism na téma baroko, letos je aktuálním tématem 100 let republiky. Nadšení návštěvníci se tu mohli zapojit do vědomostní hry, kde odpovídali na otázky z historie od roku 1918 až do současnosti. Ve čtenářském koutku zase s chutí nahlédli do historických denních tisků.



Současné expozice Národopisného muzea se brzy promění

Muzea čeká omlazení

Vlastivědné muzeum Dr. Hostaše v Klatovech má šanci mít novou stálou expozici a plzeňské Národopisné muzeum čeká revitalizace. Rada kraje podpořila jejich žádosti o peníze z Integrovaného regionálního operačního programu (IROP).

Stálá expozice Historie Klatovska vznikla v roce 1996 a dnes je už obsahově i technicky zastaralá. Proto byla v roce 2016 odstraněna a na její místo přišla dočasná výstava. Koncem letošního roku by zde měla začít vznikat expozice zbrusu nová, moderní. Od letošního července do poloviny roku 2021 projde druhé nadzemní podlaží stavebními úpravami, které umožní, aby zde mohla být instalována expozice na úrovni třetího tisí-

ciletí. Zároveň vybrané sbírkové předměty čeká restaurátorské a konzervátorské ošetření, bude se vyrábět nový výstavní nábytek a expoziční prvky. V kancelářích se mezi tím bude připravovat komplexní program propagace nejen nové expozice, ale činnosti celého muzea. Celkem novinky v klatovském muzeu vyjdou na necelých třicet milionů korun, z čehož deset procent zaplatí kraj.

Národopisné muzeum Plzeňska čeká rozsáhlá rekonstrukce jeho historických objektů v centru Plzně, nová prezentace sbírek a zlepšení služeb pro návštěvníky na úroveň dnešní doby.

Národopisné muzeum Plzeňska je součástí Západočeského

muzea v Plzni a je umístěno ve dvou domech v centru města, v domě Chotěšovském a Gerlachovském, které jsou propojeny zadními trakty do jednoho celku. Od počátku 20. století byly oba domy pouze udržovány a nikdy zde nebyla provedena stavební rekonstrukce pro účely veřejně přístupného objektu. Prezentace sbírek venkovské i městské etnografie je v téměř nezměněné podobě jako při otevření muzea v roce 1919 a neodpovídá současným požadavkům na muzejní instituci. Proto muzeum čeká celková rekonstrukce, včetně řešení expozic. Celkem si to vše vyžádá 115 milionů korun a i v tomto případě kraj uhradí desetinou.

Čelem k masám!?



Letos si připomínáme sté výročí vzniku republiky, ale v její historii jsou jak výročí, která slavíme radostně, tak ta, za nimiž se raději neohlížíme. K těm druhým patří například sedmdesáté výročí Února 1948. Fakulta designu a umění Ladislava Sutnara (FDULS) právě k němu přichystala originální připomenutí skrze umělecké metafory. „V manéži Svět se v poslední době s pojmem lidská svoboda doslova žongluje nad propastí vazalství. Víme, že toto téma je bohužel znovu hořce aktuální. Pro umělce obzvlášť. Neexistuje větší výzva, než před tímto společenským trendem varovat,“ říká Jiří Beránek, vedoucí ateliéru Socha a prostor, iniciátor ojedinělé instalace.

Komponovaný večer proběhne v budově FDULS v úterý 27. února od 19:30 hodin. Díky instalaci zahrnující díla studentů všech ateliérů školy se budova a její okolí promění v mimořádně působivé memento. V jeho kulisách zazní v podání Plzeňské filharmonie díla autorů poplatných režimu v roce 1948, skladatelů, kteří pokračovali ve své tvorbě mimo tzv. oficiální linii, i těch, kteří byli takzvaně na indexu. Hudební produkci rozzáří videomappingová projekce Jana Morávka a orámují ji vstupy pracovníků Ústavu pro studium totalitních režimů, kteří seznámí posluchače s podstatnými fakty i kontexty vážícími se k tomuto období.

Vstupenky lze zakoupit na webu www.plzenskavstupenka.cz.

Kraj slaví **sté výročí republiky**

Do stých narozenin samostatné republiky zbývá ještě skoro tři čtvrtě roku, ale oslavy se už rozjíždějí. Plzeňský kraj vydal brožuru 100 let republiky, která čtenáře provází jednotlivými obdobími módy, historií, regionálními značkami, cestováním a životním stylem lidí v uplynulém sto-

letí. Publikace je příspěvkem Odboru kultury, památkové péče a cestovního ruchu KÚPK k 100. výročí vzniku Československa v roce 1918 a připomíná též historické osmičkové roky. Jedná se o fotografickou publikaci přinášející nejen stručnou historii, ale především proměnu každodennosti a ži-

votního stylu za posledních sto let.

Publikované fotografie pocházejí převážně ze sbírek muzeí Plzeňského kraje, z fondů Státního oblastního archivu v Plzni a Archivu města Plzně. Některé fotografie z dobových časopisů byly poskytnuty ze soukromých sbírek.

Oslavy v režii muzeí

Letošní mimořádně slavnostní rok se odráží i v programové nabídce krajských muzeí a galerií. Každé z těchto zařízení se tématu chopilo po svém, takže si návštěvníci mohou osmičkové a stoleté oslavy užít opravdu pestře.



Bohumil Konečný – BIMBA, 1918–2018

Muzeum a galerie severního Plzeňska v Mariánské Týnici připomene klíčovou osobnost československého komiksu, která ovlivnila i Káju Saudka. Výstava Bohumil Konečný – BIMBA představí tvorbu významného českého malíře a ilustrátora knih Jaroslava Foglara nebo Otakara Batličky. Přístupná bude od června do srpna.

Cesty legionářů

Výstava sušického muzea se zaměří na osudy legionářů v době I. světové války a po jejím skončení. Neopomene ani osudy legionářů ze Sušice a takzvanou železnorudskou vzpouru. Jako doprovodný program budou uspořádány tři přednášky s legionářskou tematikou.

Zlatá éra první republiky

Do muzea v Blovicích můžete v září a říjnu zamířit na výstavu, která vás přenesení do první republiky se vším všudy. Poznáte život v té době, pochopitelně s akcentem na jižní Plzeňsko a Blovicko.

První republika na Tachovsku

Muzeum Českého lesa v Tachově chystá na podzim cyklus přednášek věnovaných dvaceti letům od roku 1918 do roku 1938. Přednášky jsou určeny studentům všeho věku nejen na Tachovsku.

Konec starých časů

Výstava v klatovském muzeu si vypůjčila název od románu Vladislava Vančury. Připomene zánik rakousko-uherského mocnářství a vznik Československé republiky na Klatovsku. Jako doprovodný program přidá komentované prohlídky a cyklus přednášek k letům 1914–1918. Výstava začne 5. října.

Masopustní veselí

- 10. 2. Klenčí pod Čerchovem
- 10. 2. Žihle
- 10. 2. Chříč
- 10. 2. Sulislav
- 13. 2. Bor u Tachova
- 13. 2. Kožlany
- 17. 2. Přeštice
- 17. 2. Zbiroh
- 17. 2. Bezdrůžice
- 17. 2. Holovousy a Všehrdy
- 25. 2. Plzeň



Kalendář akcí

10

10. února, Kozojedy
Zimní Ledfest
Rockový festival.

18

18. února, Plzeň
Operní gala
Operní árie v podání pěvců z Kanady.

18. února, Plzeň
Svatební korzování
Netradiční svatební veletř.

1

Od 1. března, Plzeň
Smetanovské dny
Festival nejen vážné hudby.

9

9. března, Plzeň
Žebřík
Vyhlášení výsledků hudební ankety.



Pozvání k tanci

- | | | |
|--------|-----------|-------------------------------|
| 16. 2. | Nepomuk | Sportovní ples |
| 17. 2. | Klatovy | Ples města |
| 17. 2. | Žihle | Hasičský ples |
| 17. 2. | Kralovice | Ples fotbalistů |
| 24. 2. | Tachov | Zahradkářský ples |
| 24. 2. | Klatovy | Pekařský ples |
| 24. 2. | Sušice | Benefiční ples sušických škol |
| 24. 2. | Stříbro | Rybářský ples |
| 2. 3. | Plzeň | Divadelní ples |
| 2. 3. | Tachov | Ples Policie ČR |
| 3. 3. | Sušice | Sportovní ples |
| 10. 3. | Domažlice | Chodský bál |
| 10. 3. | Nepomuk | Hasičský bál |





Josef BERNARD
(ČSSD)

hejtman Plzeňského kraje



František TRHLÍK
(KSČM)

zastupitel Plzeňského kraje



Petr VANKA
(ANO)

zastupitel Plzeňského kraje

Tématem únorového Hyde parku byla bezpečnost občanů. V krajské samosprávě se týká především složek Integrovaného záchranného systému, tedy zejména policie, záchranné služby a hasičů. Debaty se tentokrát zúčastnili hejtman Josef Bernard a zastupitelé František Trhlík a Petr Vanka.

Je podle vás pomoc Plzeňského kraje složkám IZS dostatečná?

BERNARD: Myslím, že o tomto tématu se nám bude dobře mluvit. Celkově vzato je Česká republika podle mezinárodních statistik šestá nejbezpečnější země na světě. A my se snažíme jako kraj i na regionální úrovni. Já jezdím často do Bavorska a musím říct, že náš integrovaný záchranný systém chválí, dokonce nám propojenost složek trochu závidí. My jsme se v posledních letech zaměřili hlavně na hasiče. Pro srovnání – před dvěma lety kraj uvolnil 40 milionů korun na nákup nové techniky, letos dáваме přes 50 milionů.

TRHLÍK: Jako starosta obce musím potvrdit, že technické a materiální zabezpečení je na dobré úrovni. Možná by stálo za to přidělovat finanční dotace za zásahy jednotkám sboru dobrovolných hasičů na začátku roku respektive v I. čtvrtletí. Dosud je dostáváme na obcích koncem roku a musíme jednotky předfinancovat. Týká se to především JSDH kategorie II, kde hasiči jsou vůči obci

v pracovním vztahu. Zároveň bychom měli řešit s ředitelstvím HZS zvýšení této částky pro jednotky a velitele od státu.

VANKA: Také si myslím, že IZS funguje dobře. Byl jsem se podívat u několika tzv. malých jednotek a vím, že mají dobrou techniku. Těch lidí, kteří v této oblasti pracují, si velmi vážím.

Plzeňský kraj patří k regionům, které mají na svou plochu poměrně řídké osídlení. V oblasti příhraničí jsou odlehlejší místa, kde ale také bydlí lidé. Je i pro ně bezpečnost dostupná?

BERNARD: V kraji máme momentálně 26 výjezdových míst zdravotnické záchranné služby. A systém je nastaven tak, aby dojezd na místo ohrožení byl do dvaceti minut. Máme velmi dobrou leteckou záchrannou službu, kterou provozuje armáda. Co se týká finanční podpory, tak do vybavení ZZS investoval kraj v posledních dvou letech zhruba 20 milionů korun. Nakoupilo se šest nových sanitních vozů, které jsou špičkově vybaveny. Jako laik bych řekl, že to jsou takové malé nemocnice. V tom trendu



V kraji máme 26 výjezdových míst zdravotnické záchranné služby

chceme samozřejmě pokračovat snižováním dojezdových dob a nákupem nové techniky.

TRHLÍK: Pokud vím, tak v letošním roce by měla být postavena nová stanice ZZS v Plané, což je samozřejmě dobře, protože Tachovsko nemá okresní nemocnici a potřebuje v tomto směru posílit. A je pravda, že se uvažuje i o Stankově na Domažlicku kde v této síti ZZS předepsanou dobu dojezdu nedosahují, pane hejtmane?

BERNARD: V nejbližší době to v plánu nemáme. Já vím, že by to rádi viděli někteří starostové, ale my musíme také uvažovat v parametrech cena/výkon. Mimořádně, výjezdů záchranné služby bylo v roce 2016 šedesát tisíc, v roce 2017 šedesát pět tisíc, a to ještě nemáme úplnou statistiku. Chci upozor-

nit v téhle souvislosti na jeden nešvar. Lidé často záchrannou službu zneužívají, jsou schopni zavolat, když mají třeba zvýšenou teplotu. My máme nastavený určitý systém a víme o lidech, kteří volají častěji bez vážnějších důvodů. Na druhé straně nemůžeme výjezdy omezit jen kvůli pocitu, že je někdo zneužívá. Pětkrát vyjede záchranná služba zbytečně a po šesté může jít opravdu o malér.

Zdravotnická záchranná služba vyjíždí buďto se zdravotnickým nebo lékařským personálem. Je lékařské zajištění dostatečné? Nebo víte o nějakém případě, kdy bylo třeba na místě lékaře a ten momentálně nebyl k dispozici?

BERNARD: Tady hraje velkou úlohu centrální dispečink, který sídlí v Plzni. Specialisté na telefonu komunikují s pacientem a jsou schopni podle typu vyžádané pomoci určit, jestli stačí zdravotník nebo je potřeba lékař. Podle situace mohou poslat na místo třeba i druhý vůz s lékařem nebo stáhnout nějakou sanitku z méně závažného případu.

Pojďme k dalšímu tematickému bloku. Mluví se hodně o tom, že roste drobná kriminalita v místech, kde jsou zaměstnanecké ubytovny pro cizince, kteří pracují v kraji průmyslových zónách. Jaká je vaše zkušenost?

VANKA: Vráťím se k loňskému podzimu, kdy se situace v Plzni projednávala za účasti ministra Chovance. Za hlavního viníka byly označeny zaměstnanecké agentury. V Plzni prý v té době působilo 183 zaměstnaneckých agentur, což je ne skutečné množství. Je jasné, že vznikaly a zanikaly podle toho, jak se jim to hodilo. Následně k tomu ministerstvo vnitra vydalo metodický pokyn, který je dost úsměvný. Pravděpodobně ho dělal někdo od stolu. Doporučují na patnácti stránkách obcím, kde působí zaměstnanecké agentury, aby si zřídily městskou nebo obecní policii a vyjmenovávají, co policie může a nemůže. Případně doporučují vznik místa jakéhosi sociálního asistenta pro komunikaci s cizinci. Takový pokyn obcím asi moc nepomůže.

TRHLÍK: Podstata problému je v tom, že vláda ho neuchopila systémově. Zaměstnanecké ubytovny nemají kvalitně vymezený legislativní rámec. Obce s nimi vlastně nemohou pořádně komunikovat, pokud chceme udělat někde kontrolu na ubytovně, tak jediný způsob je kontrola kapacity odpovídající minimálně hygienickým předpisům. Můžeme ale něco ovlivnit preventivně. U nás v Ostrově u Stříbra například chce zaměstnanecká agentura ve stávajících dvou nemovitostech, které odkoupila, vybudovat školicí středisko pro cizí zaměstnance, přičemž si myslíme, že to měla být spíše skrytá ubytovna.

Proto dostali maximální kapacitu 30 lidí. V další nové výstavbě už počítáme s regulativy v souladu s územním plánem, veřejným projednáním s občany, kde jeden z kompromisů pro zpracování územních studií bude zapracován. To znamená, že status stavby bude penzion s maximální kapacitou šestnáct osob a běžné rodinné domy. A tam už může na kontrolu hygiena, stavební úřad i obec.



Čeká nás mravenčí, dlouhodobá a trpělivá práce, jednoduché řešení neexistuje.

A je tedy kriminalita cizinců velký problém, nebo je v mezech normy? Eventuálně, nejedná se o nafouknutou bublinu?

TRHLÍK: Nemůžu mluvit za všechny lokality, kde jsou průmyslové zóny. K nám popravdě prozatím žádné davy cizinců, kteří páchají kriminalitu, neproudí. Ale prevence je důležitá. Nezapomínejte, že na venkově logicky lidé hůře přijímají něco, co se vymyká jejich běžnému životu.

BERNARD: Plzeňský kraj má velkou průmyslovou tradici, ve které svým způsobem pokračuje. Zahraniční firmy u nás zakládají pobočky, protože je tady slušný potenciál odborníků a řemeslníků. To s sebou nese jednu výhodu, a sice že máme po Praze druhou nejmenší nezaměstnanost. A také druhé nejvyšší průměrné mzdy.

Nevýhodou je naopak to, že levná pracovní síla k nám přichází odjinud. V současné době je to kolem 40 000 cizinců. Drobná kriminalita a rušení veřejného pořádku v oblasti průmyslových zón a ubytoven je problémem. My, jako Plzeňský kraj, ten problém řešit musíme, protože lidé v dotčených obcích ztrácejí pocit bezpečí. Přesto, že krajská samospráva nemá oficiálně žádnou pravomoc. Nicméně můžeme poskytnout nějaké finanční prostředky na to, aby byla posílena obecní a městská policie v lokalitách, které jsou řeckněme problémové. Předpokládá to domluvu obcí, protože takoví příslušníci by měli na starost větší oblast než jen jedno město. V legislativě musíme znovu přijít s návrhem zákona, který upraví činnost zaměstnaneckých agentur. Mně je hrozně líto, že zákon zatím neprošel, protože zřejmě zapůsobil lobbing agentur. V Plzeňském kraji zkrátka nastane nulová tolerance vůči všem, kteří se nebudou chovat podle pravidel.

V souvislosti s bezpečností se také často mluví o sociálně vyloučených lokalitách. V některých regionech zejména v severních Čechách a na severní Moravě je to velký problém. Mohl by to být i problém Plzeňského kraje?

VANKA: Myslím si, že je to spíš problém Plzně jako takové, protože je tu anonymnější prostředí než v menších místech, kde mají starostové větší přehled. Víme, že v Plzni přibývají bezdomovci z ciziny, kteří ztratili práci. Tím pádem roste i drobná kriminalita.

TRHLÍK: Vezmu to obecně. Každá lokalita, kde je větší koncentrace problémových lidí, je riziková. Na úrovni obcí

můžeme vznik takových lokalit ošetřit územním plánem nebo zvýšenou kontrolou. Ale už neovlivníme vznik nějakého ghetta na soukromém pozemku nebo v jiném vlastnictví. Nejdůležitější je podle mě reagovat hned na začátku. Jakmile někde takový objekt vznikne a vzroste koncentrace problémových osob, bývá pozdě. Nesmí váznout žádná forma komunikace a musíme hlavně vyhledávat autoritativní, kontaktní lidi s vlivem na ostatní.

BERNARD: Sociálně vyloučené lokality považuji za tikající bombu. Uprchlíci, kterých se řada lidí bojí, to zaručeně nejsou. V těch ghettech vyrůstají děti, které nechodí do školy, nemají pracovní návyky a souvisí s nimi problémy, o kterých se bavíme. V Plzeňském kraji máme bohužel takovou lokalitu v Nemanicích, které leží na pomezí s Horní Falcí. Čtyři vybydlené baráky, kde už ani nevíme, kolik lidí tam bydlí a kolik dětí chodí do školy. Z 90 % se jedná o Romy, ale rád bych v téhle souvislosti zdůraznil, že jsem proti tzv. „cikanismu“, to jest proti jakýmkoliv radikálním řešením a vyvolávání démonů typu: „Tak je odtud vyžeňte.“ Se sociálně vyloučenými lokalitami si musíme poradit všichni – stát, kraj, obce. Právě proto jsem vyvolal jednání s filozofickou fakultou ZČU. Sestavili jsme expertní tým, který ve spolupráci s vládou a obcí připraví projekt revitalizace Nemanic a navrhne jednotlivá řešení. Zapojí se i Horní Falc, protože v lokalitě bydlí i Němci, které problém taky trápí. Každopádně nás čeká mravenčí, dlouhodobá a trpělivá práce, jednoduché řešení neexistuje.

Diskusi vedl Miroslav Anton

Pohotovostní zdravotnické služby

LÉKAŘSKÁ POHOTOVOSTNÍ SLUŽBA PRO DOSPĚLÉ

Domažlická nemocnice, a.s.
Kozinova 292, Domažlice
tel.: **379 710 294, 379 710 323**
po-pá **15:30-7:00***
so, ne, sv **nepřetržitě**
Bez návštěvní služby

Klatovská nemocnice, a.s.
Plzeňská 929, Klatovy
tel.: **376 335 103**
po-pá **15:30-7:00***
so, ne, sv **nepřetržitě**
Bez návštěvní služby

*provoz včetně ústavní
pohotovosti

Stodská nemocnice, a.s.
Hradecká 600, Stod
tel.: **778 744 194**
po-pá **15:30-7:00**
so, ne, sv **nepřetržitě**
Bez návštěvní služby

Rokycanská nemocnice, a.s.
Voldušská 750, Rokycany
tel.: **371 762 122**
po-pá **15:30-7:00**
so, ne, sv **nepřetržitě**
Bez návštěvní služby

Nemos Sokolov s.r.o.
- nemocnice Sušice
Chmelenská 117, Sušice
tel.: 376 530 110
po-pá **16:00-7:00**
so, ne, sv **nepřetržitě**
Bez návštěvní služby

EUC Klinika Plzeň s.r.o.
- poliklinika Denisovo nábřeží
Denisovo nábřeží 4, Plzeň
tel.: 378 218 300
po-pá **18:00-6:00**
so, ne, sv **nepřetržitě**
Bez návštěvní služby

**Městská poliklinika Plzeň, spol.
s r.o. - poliklinika
Slovany**
Francouzská tř. 4, Plzeň
tel.: **378 014 111**
po-pá **18:00-6:00**

so, ne, sv **nepřetržitě**
Bez návštěvní služby

ZZSPK - VZ Kralovice
Manětínská 493, Kralovice
tel.: 373 396 048
so **7:00-11:00**
ne, sv **14:00-18:00**
Bez návštěvní služby;
ošetřuje lékař RLP, v ordinaci
hodiny LPS je při výjezdu RLP
přítomna sestra

Poliklinika Bor, p.o.
Přimdská 501, Bor
tel.: **374 704 155**
po-čt **17:00-22:00**
pá **15:00-22:00**
od soboty **7:00** do neděle **22:00**
sv **7:00-22:00**
Návštěvní služba vždy jen
do 22:00

OMEGA CENTRUM s.r.o.
- poliklinika Tachov
Václavská 1560, Tachov
tel.: **374 722 222**
po-pá **16:00-7:00**
so, ne, sv **nepřetržitě**
Vč. návštěvní služby

ZZSPK - VZ Stříbro
Forstova 1595, Stříbro
tel.: **374 622 489**
po-čt **17:00-22:00**
pá **19:00-7:00**
so, ne, sv **nepřetržitě**
Bez návštěvní služby;
ošetřuje lékař RLP, v ordinaci
hodiny LPS je při výjezdu
RLP přítomna sestra

ZUBNÍ POHOTOVOSTNÍ SLUŽBA

EUC Klinika Plzeň s.r.o.
- poliklinika Denisovo nábřeží
Denisovo nábřeží 4, Plzeň
tel.: **378 218 171, 378 218 174**
po-pá **18:00-24:00**
so, ne, sv **6:00-18:00**

**Poskytovatelé zdravotních
služeb v oboru zubní lékařství
v okrese Domažlice**
so, ne, sv **8:00-12:00**



V soukromých ordinacích
dle rozpisu služeb, rozpis
služeb k nahlédnutí
na stránkách České
stomatologické komory:
www.dent.cz

Poskytovatelé zdravotních služeb v oboru zubní lékařství v okrese Klatovy

so, ne, sv **8:00-12:00**
V soukromých ordinacích
dle rozpisu služeb, rozpis
služeb k nahlédnutí
na stránkách České
stomatologické komory:
www.dent.cz

LÉKAŘSKÁ POHOTOVOSTNÍ SLUŽBA PRO DĚTI A DOROST

Domažlická nemocnice, a.s.
Kozinova 292, Domažlice
tel.: **379 710 224**
po-pá **15:30-7:00***
so, ne, sv **nepřetržitě**
Bez návštěvní služby

Klatovská nemocnice, a.s.
Plzeňská 929, Klatovy
tel.: **376 335 109**
po-pá **15:30-7:00***
so, ne, sv **nepřetržitě**
Bez návštěvní služby

*provoz včetně ústavní
pohotovosti

Stodská nemocnice, a.s.
Hradecká 600, Stod
tel.: **377 193 595**
po-pá **15:30-7:00**
so, ne, sv **nepřetržitě**
Bez návštěvní služby

Rokycanská nemocnice, a.s.
Voldušská 750, Rokycany
tel.: **371 762 110**
po-pá **15:30-7:00**
so, ne, sv **nepřetržitě**
Bez návštěvní služby

Nemos Sokolov s.r.o.
- nemocnice Sušice
Chmelenská 117, Sušice
tel.: **376 530 110**
po-pá **15:00-7:00**
so, ne, sv **nepřetržitě**
Bez návštěvní služby

Nemocnice u Sv. Jiří s.r.o.
Staniční 74, Plzeň, vjezd
do areálu z Opavské ul.
tel.: **377 266 647, 377 263 965,
377 262 970**
po-pá **17:00-7:00**
so, ne, sv **nepřetržitě**
Bez návštěvní služby

**Poliklinika Tachov, p.o. - areál
bývalé nemocnice v Plané**
Bezdrůžická 274, Tachov
tel.: **374 718 183**
po-pá **16:00-7:00**
so, ne, sv **nepřetržitě**
Vč. návštěvní služby

Soutěžíme s měsíčníkem

**Soutěžní otázka na měsíc únor zní:
Jak se jmenovala slečna hlavního
hrdiny této komedie?**

Správné odpovědi zasílejte do
26. 2. 2018 pod heslem „Pension“
na adresu: Krajský úřad Plzeňského
kraje, Odbor kancelář hejtmana,
Škroupova 18, 306 13, Plzeň nebo
na: redakce@plzensky-kraj.cz

**Soutěžíme o 2 vstupenky na divadlo
„Pension pro svobodné pány“.**

Podmínky soutěže naleznete na
www.plzensky-kraj.cz.

Správná odpověď z minulého čísla:
Letos proběhne 25. ročník ankety
ŽEBŘÍK.

Výherci z lednového čísla:
Jana Petráková, Strakonice
Mária Moravcová, Plzeň-Doubravka
Michal Šmíd, Blovice



MĚŠTANSKÁ
BESEDA



8. 3. PENSION PRO SVOBODNÉ PÁNY

Novinka Divadla Palace s P. Děrgelem, L. Příkazkým a M. Doležalovou či A. Fialovou



"Usmívej se Marie, jsme ve filmu"

PLZEŇSKÝ KRAJ

KRAJSKÝ PŮLMARATON

21. dubna 2018

PŮLMARATON

KRAJSKÁ DESÍTKA

KRAJSKÁ PĚTKA

DĚTSKÉ BĚHY

ŠTAFETA

registrace spuštěny

<http://pulmaraton.plzensky-kraj.cz> 

