

KVĚTEN 2019

ČÍSLO 5

ROČNÍK XVII

Plzeňský kraj

www.plzensky-kraj.cz



Lukáš
Bojčuk

Podlahy na hradě
leštíme dvakrát týdně

3	Úvodník hejtmána Hejtmán ocenil zachránce životů Půlmaraton se běžel i v chladu
4	Rozhovor s Radkou Trylčovou
5	Krajský úřad navštívila trojčata Velká cena osvobození
6	Plzeňský kraj se v Erbu neztratil Venkovský dům láká na produkty z jarního kvítí a bylinek
7	Kraj podporuje vydávání knih Tipy na akce
8	Falešné hranice – Akce „Kámen“
9	Industry Open, to je průmysl a cestovní ruch
10	Rozhovor s Lukášem Bojčukem
12	Gymnázium v Klatovech otevřelo zrekonstruované učebny Sportovní talent Dny vědy a techniky míří poprvé do Klatov
13	Kempy a kurzy pro nadané žáky slaví 10 let Nejlepší mladí angličtináři se utkali v nové soutěži KONTEXT
14	Rozhovor s Markem Kýhosem Do krajských nemocnic míří desítky mediků
15	V Plzni se otevírá Centrum duševního zdraví Fenka Víga pomáhá pacientům v Nemocnici Svatá Anna
16	Hydepark na téma Sociální věci
18	Na výlet veřejnou dopravou
19	Soutěžíme s měsíčníkem



Plzeňský kraj

Vydává:
Plzeňský kraj
Náklad:
271 800 kusů

Redakční rada:

Miroslav Anton, Světlana Budková,
Václav Cinádr, Markéta Čekanová,
Jana Filípková, Ivo Grüner,
Jiří Leščinský, Michal Marek,
Alena Marešová, Jindra Radová,
Aneta Vaňousová,
Eva Šafránková, Jan Šašek,
Václav Štekl, René Zeithaml
Grafická úprava – NAVA s.r.o.
E-mail: redakce@plzensky-kraj.cz
Registrováno pod číslem:
MK ČR E 14873
Distribuce výtisků zdarma
Neoznačené články jsou
redakčními materiály
Foto na titulní straně:
Josef Adlt

Pro talentované v oblasti hudby,
tance a výtvarného umění.

perla
PLZEŇSKÉHO KRAJE

Přihlášky zasílejte do 15. 6. 2019
Více informací naleznete na perla.radovanek.cz

**Hejtmán
Plzeňského kraje
vyhlašuje
II. ročník umělecké soutěže
Perla Plzeňského kraje**

RADOVÁNEK PLZEŇSKÝ KRAJ STORM BALLET díky dětem

Letos již 10. ročník soutěže Regionální potravina

*Vyrábíte kvalitní potraviny?
Jste malá nebo střední provozovna?
Tak neváhejte a přihlaste se do soutěže
Regionální potravina Plzeňského kraje.
Přijem přihlášek do 17.5.2019
Hodnotitelská komise 30.5.2019*

Úhlava, o.p.s., Plánická 174, Klatovy
Tel.: 724 734 957, regionalnipotravina@uhlava.cz
Více informací na: www.regionalnipotravina.cz

Regionální potravina
Plzeňský kraj

MINISTERSTVO ZEMĚLSTVÍ PLZEŇSKÝ KRAJ



Měsíc květen je v Plzni a v celém Plzeňském kraji spojen s oslavami osvobození našeho regionu americkou armádou. Je zajímavé vidět, jak se město na těch pár dní promění a opravdu slaví. Ano, vždyť máme co oslavovat, a hlavně oslavovat můžeme! Nemělo by se totiž zapomínat na to, že nám dlouhé roky bylo podsunováno, že našimi osvoboditeli nebyli Američané, ale sovětská vojska.

Jsem rád, že tu dobu máme za sebou, ale zapomínat bychom neměli, proto se letos Plzeňský kraj pustil do přípravy oslav, které budou připomínat výročí 30 let od listopadu 1989. Jednou z prvních akcí je venkovní výstava fotografií přímo před budovou Krajského úřadu Plzeňského kraje. Výstava s názvem Falešné hranice – Akce „Kámen“ byla připravena podle knihy Václavy Janděčkové. Výstava mapuje jednu z největších provokativních akcí Státní bezpečnosti proti občanům Československa, kteří chtěli po únoru 1948 opustit republiku. Před budovou úřadu bude výstava do konce května. Přijďte se podívat a nezapomínejte!

Josef Bernard
hejtman Plzeňského kraje

Hejtman ocenil zachránce životů

Jan Vondraš, Jan Janouškovec, Matyáš Mihulka, Radek Lukáč, Marek Fišer, Marie Hejduková a Michaela Gaea Čolakovová jsou osobnosti, které se mohou pochlubit Cenou hejtmana Plzeňského kraje za záchranu života za rok 2018.

Na základě nominací veřejnosti předal hejtman Josef Bernard bronzovou pamětní medaili a šek v hodnotě 10 tisíc korun šesti oceněným, kteří svým jednáním a pohotovostí pomohli lidem, jejichž život byl v ohrožení. Jan Vondraš poskytl masáž srdce kolegovi, u nějž došlo v zaměstnání k zástavě srdce. Jan Janouškovec resuscitoval muže, který zkolaboval na zastávce MHD v Plzni. Matyáš Mihulka vytáhl z vody spolužáka, pod nímž se propadl led, když zachraňoval psa. Radek Lukáč a Marek Fišer provedli v autokempu masáž srdce německé-



mu turistovi. A Marie Hejduková s Michaelou Gaeou Čolakovou poskytly pomoc zraněným

v osobním automobilu, který se poblíž ZČU srazil s kamionem.

Půlmaraton se běžel i v chladu



Tisícovka běžců se letos vydala na trať Krajského půlmaratonu navzdory chladnému počasí. Z areálu Škodalandu startovala OMEXOM Krajská pětka, Krajská desítka a půlmaraton. Nejlepším běžcem Plzeňského kraje mezi muži se stal a loňské ví-

tězství tak obhájil Tomáš Eisner s časem 1:13:58. Nejlepší běžkyně Plzeňského kraje mezi ženami byla Eliška Rosenbaumová s časem 1:25:57, která byla také vůbec nejrychlejší ženou závodu. Absolutním vítězem mezi muži se stal Sam Blake

s časem 1:11:04. Všichni registrovaní běžci se zúčastnili slosování o věcné ceny, mezi nimiž bylo horské kolo Specialized Crosstrail 16 v ceně několika desítek tisíc korun a zapůjčený automobil Suzuki na celý víkend. Vítězové se radovali i z finanční prémie.



Musíme zadržet každou kapku vody

Sucho. Slovo, které se v posledních týdnech skloňuje častěji než kdykoli dřív. Klimatické změny nás prostě dohonyly. Proto se i Plzeňský kraj snaží mít k dispozici nástroje, díky nimž bude možné se suchem bojovat. Podle radní pro životní prostředí Radky Trylčové jde především o dotační tituly zaměřené na vodohospodářskou infrastrukturu.

„V poslední době přibývá obcí, které hlásí problémy s úbytkem pitné vody. Nouzové zásobování je řešením krátkodobým. My to musíme řešit aktivně. Proto máme dotační titul na výstavbu nových vodovodů a propojování stávajících. Jde o vůbec největší položku v rozpočtu životního prostředí kraje,“ říká naléhavě.

Je to v Plzeňském kraji už vážný problém, nebo jde zatím jen o první vlaštovky?

Jde o první vlaštovky signalizující vážný problém. Problémy s pitnou vodou se objevují i v oblastech, kde nás to překvapilo. Například v podhůří Českého lesa nebo na severním Plzeňsku. Někde zdroje vody vysychají, jinde se kvalita vody zhoršuje a objevují se v ní třeba pesticidy.

Jak to chce kraj řešit?

Nechali jsme zpracovat technicko-ekonomickou studii propojování vodárenských soustav. Řada lidí má vlastní studnu a z různých důvodů se nechtějí na obecní vodovody napojovat. Situace se ale začíná měnit. Studny vysychají, voda se zhoršuje. A tak zájem o napojení na vodovod roste a do budoucna bude určitě ještě vyšší. Jenže ne všechny obce mají finance na vybudování vlastního vodovodu nebo jeho vybudování brání geomorfologie terénu. Proto je třeba hledat variantní řešení. Každá obec si může nechat zpracovat vlastní studii a kraj jí zaplatí jak studii, tak projekt i vybudování. Ale když už v obci



zdroje pitné vody vysychají, je i tohle všechno málo. Je třeba tam odněkud vodu dovést. A to je právě myšlenka propojování vodárenských soustav, kdy by bylo možné dostat vodu z přehrad i do vzdálenějších míst.

Takže by v případě nouze bylo možné přetáhnout vodu z jednoho konce kraje na druhý?

Přesně tak. Například Nýrská přehrada má velkou kapacitu a výbornou vodu, kterou by mohly využívat i další obce směrem k Plzni nebo k Domažlicím. **Ale přehrady samy o sobě nic neřeší, pokud voda prostě není. Musí napršet nebo pramenit. Náš kraj leží na horních tocích řek, které nám tu pramení. Jak zajistit, aby nám odtud neodtékala?**

V minulosti jsme narovnávali toky řek, ničili jsme tůně, rozorávali jsme meze a polní cesty. Teď

se chceme vrátit zpět a podporujeme revitalizaci toků, meandry a tůně, výsadbu stromů podél polních cest. Jednáme se zemědělci o jejich hospodaření, protože například kukuřice způsobuje velký odtok vody z krajiny, pole se neorají příčně, aby se voda v brázdách udržela, těžká mechanizace půdu udusává. Ve městech diskutujeme o možnostech zelených střech a fasád, o budování retenčních nádrží na dešťovou vodu.

Velkým problémem jsou i rozlehlé odkanalizované plochy, které dešťovou vodu odvádějí co nejrychleji pryč. Co s nimi?

Dlouhá léta jsme s tímhle neuměli zacházet. Vodu posíláme kanalizací do řek – a jak tam jednou je, už ji zpátky nedostaneme. Klíčové prostě je zadržet každou kapku vody v krajině.

O VÁLEČNÉ HROBY PEČUJÍ VZORNĚ

Ministerstvo obrany ocenilo ty, kteří se starají o válečné hroby v našem kraji. Pamětní plaketu Péče o válečné hroby obdrželo deset osob, včetně hejtmana Josefa Bernarda. V Plzeňském kraji je 1 500 pomníčků, válečných hrobů a pamětních desek, o které se starají instituce, města, obce i jednotlivci. Plaketa je malým uměleckým dílem, na kterém je vyobrazen tvar kapky. Ta může symbolizovat plamen svíčky na hrobech padlých, ale i prolitou slzu.

ŠUMAVOU POJEDOU ZELENÉ AUTOBUSY

Tři sta tisíc korun poskytne Plzeňský kraj na provoz Zelených autobusů NP Šumava. O prázdninách budou jezdit na linkách mezi Špičákem a Kvildou, Horskou Kvildou a Bučinou a Novou Pecí a Jeleními Vrchy.

OBĚDY PRO DĚTI

Plzeňský kraj chce podpořit školní stravování dětí ze sociálně slabých rodin v mateřských a základních školách ve věku 3–15 let, a to podáním žádosti do Operačního programu potravinové a materiální pomoci MPSV o podporu projektu „Obědy do škol v Plzeňském kraji 2019/2020“. Projekt s předpokládanými výdaji 1,99 mil. korun zastřeší Plzeňský kraj.

Víte, že...

...hodnota majetku Plzeňského kraje se za poslední dva roky zvýšila o bezmála tři miliardy korun? Ke konci loňského roku dosahovala 30,1 miliard korun.

PŘÍHRANIČÍ JAKO VZOR PRO EVROPU

Místa zajímavých česko-bavorských aktivit na Tachovsku, Domažlicku a v Horní Falcí navštívili účastníci mezinárodního setkání projektu EPICAH, jehož posláním je zlepšit koordinaci přeshraniční spolupráce a péče o přírodní a kulturní dědictví v příhraničních regionech Evropy. Partneři z Portugalska, Španělska, Itálie, Maďarska, Rumunska, Řecka a Estonska odjíždějí domů plni silných dojmů a s mnohými náměty. Prohlédli si například jízďárnu Světce u Tachova, historický park v Bärnau a kulturní centrum Bavaria Bohemia v Schönsee nebo zmizelou vesnici Lučina / Grafenried, na jejímž místě vzniká naučná stezka a místo společného setkávání Čechů a Bavorů.

KRAJ PODPOŘÍ VČELAŘE A CHOVATELE

Více než 400 tisíc korun rozdělil kraj mezi spolky, které působí v oblasti životního prostředí. Podpořil tak práci myslivců, zahrádkářů, včelařů, kaktusářů a chovatelů. Peníze jsou určeny především na jejich akce pro veřejnost.

Krajský úřad navštívila trojčata



Být trojnásobnými rodiči není v současné době žádná legrace. V Plzeňském kraji se v roce 2015 narodila trojčátka manželům Kučerovým. Kluci Jakub, Matyáš a Vojta přišli na svět ve Fakultní nemocnici Plzeň 10. prosince a byli od roku 2010 prvními trojčátky. V roce 2017 k nim přibyla trojice slečen Elly, Emmy a Anny Kohoutových, které přišly na svět 20. prosince. Za Plzeňský kraj, který podpořil obě rodiny finančním darem 10 000 Kč, se s rodiči i dětmi setkali radní pro oblast zdravotnictví Milena Stárková a předseda výboru pro výchovu, vzdělávání a zaměstnanost Jaroslav Šobr.

Velká cena osvobození

Armádní střelecký stadion Lobzy byl od 1. do 5. května 2019 dějištěm 50. ročníku Velké ceny osvobození ve sportovní střelbě. Do Plzně se sjelo na 850 špičkových závodníků z 38 zemí světa, kteří soutěžili v olympijských disciplínách. Velká cena osvobození Plzně je součástí každoročních Slavností svobody.



Aimtec Open Race

Šlápněte s námi do pedálů!

18. 5. 2019

AimtecOpenRace.cz

 aimtec



Plzeňský kraj se v Erbu neztratil

V soutěži o nejlepší webové stránky Zlatý erb a Junior erb ani letos nechyběli zástupci našeho kraje v řadách finalistů.

Do letošního ročníku soutěže Zlatý erb bylo přihlášeno 435 projektů ze všech krajů ČR. Soutěžilo se i o Cenu ministryně pro místní rozvoj za nejlepší

turistickou prezentaci. V Plzeňském kraji bylo přihlášeno 38 projektů, z toho sedm z oblasti turistických prezentací, z nichž dva postoupily do celostátního finále. Počtem přihlášených soutěžních projektů se Plzeňský kraj řadí mezi nejlepší v České republice.

V celostátním kole Junior erb, tedy soutěže studentů středních škol, bylo hodnoceno sedm projektů. Finalisté krajských kol si kromě věcných cen odnesli také pamětní listy Senátu Parlamentu ČR. Z Plzeňského kraje byl nejúspěšnější Jaromír Hanuš ze SPŠE Plzeň,

který se s neoficiálními stránkami rozhledny Chlum <http://rozhlednachlum.8u.cz/> umístil na bronzové příčce. V kategorii turistické atraktivity získalo 1. místo město Starý Plzenec za oficiální stránky královského hradu Radyně www.hrad-radyne.cz.

Venkovský dům láká na produkty z jarního kvítí a bylinek

Venkovský dům Plzeňského kraje v areálu DEPO2015 se naladil na atmosféru jarních dnů. Je libo originální lízátko nebo hračky a polštářky pro uklidnění a krásné sny?



Šumavské skleněnky

Naprosto unikátním zbožím, které ve Venkovském domě můžete zakoupit, jsou Šumavské skleněnky. Pod tímto názvem se skrývají jedinečná lízátka s jedlými jarními kvítky či se sušeným ovocem. Vyrábí je Kateřina Macháčková z Prášil na Šumavě, která za ně získala Cenu o nejlepší inovativní potravinářský výrobek roku 2018.

Skleněnky nabízejí skutečný kus Šumavy; Kateřina jedlé kvítky a ovoce do lízátek pěstuje v srdci šumavských hvozdů. Lízátko obsahuje isolmalt, což je náhražka cukru, která má pouze malý vliv na hladinu glukózy v krvi a nepodporuje zubní kaz.

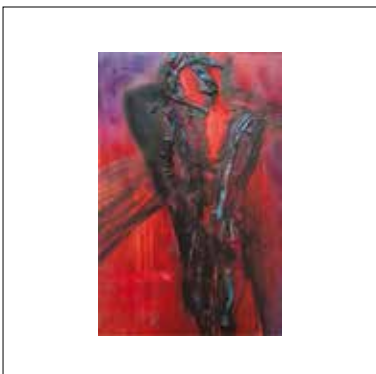
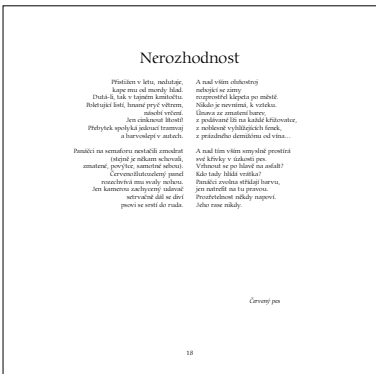
Voňavé hračky z Olbramova

Olbramov je malá vesnička, jejíž obyvatelé pořádají pravidelné kulturní akce, podporují rozvoj cestovního ruchu v regionu anebo vyrábějí ekologické hračky pro nejmenší. Autorkou myšlenky je bývalá starostka obce Miroslava Válová, která chtěla šít drobné textilní hračky plněné ovčí vlnou a směsí bylin. Veškerý materiál na náplň hraček pochází z místního prostředí - hračky jsou plněné smě-



si deseti bylin, které uklidňují a jsou vhodné nejen pro dospělé, ale i pro děti do postýlky nebo jako aromaterapie. Ve Venkovském domě jsou k dostání malé figurky panenek, andělů, kočiček, panáčků nebo šašků, ale také pytlíčky proti molům. Kromě toho šijí výrobci také bylinkové polštářky a pohankové polštářky, které lze nahřívát.

Kraj podporuje vydávání knih



Na konci dubna skončil sběr žádostí do prvního kola oblíbeného dotačního programu Plzeňského kraje na podporu literární tvorby a publikační činnosti. Sešlo se jich celkem čtyřicet a nyní probíhá jejich hodnocení. O podporu žádají autoři různých druhů literatury – sbírky veršů, sci-fi nebo kriminálního románu, ale též literatury faktu či odborných publikací. Vždy se jedná o autorskou tvorbu žadatelů z Plzeňského kraje nebo vážící se k Plzeňskému kraji. Podávat žádosti do tohoto průběžného dotačního programu je možné ještě do 31. července letošního roku, a to v okruzích – původní autorská tvorba vztahující se k Plzeňskému kraji (poezie, próza, drama), odborné autorské publikace (prezentace a dokumentace historického a kulturního dědictví kraje, zejména architektury, historických osobností a událostí) nebo dokumentačně historické publikace obcí a spolků s podílem autorského textu minimálně 50 % obsahu díla (např. prezentace historie, archivních materiálů, vzpomínky pamětníků apod.).

V loňském roce kraj takto podpořil například vydání jedinečné knihy *Obrazně řečeno*, v níž se snoubí verše plzeňského básníka Jaromíra Komorouse s obrazy Květy Monhartové. Jaromír Komorouš napsal verše na sto jejích obrazů a kniha byla připravena k vydání v roce 2017. Bohužel Jaromír Komorouš náhle zemřel. Kniha vyšla letos.

Tipy na akce

14

14. května, Plzeň

Sportovní hry seniorů

Zahájení her od 9:00 hodin, hřiště u hokejbalové haly, ul. Žlutická.

17

17. května, Plzeň

3D modely památek

Vernisáž výstavy v Regionálním informačním centru Plzeňského kraje a Bavorska.

17. a 19. května, Losiná

Růže z Argentiny

Soubor Jirásek uvádí rozpustilou operetu.

17.–19. května, Konstantinovy Lázně

Zahájení 216. lázeňské sezony

Víkend v duchu starých lázeňských časů.

18

18. května, Dobřív

Hamernický den

Tradiční kovářská akce pro celou rodinu.

18. května, Klatovy

Den muzeí

Program ve Vlastivědném muzeu dr. Hostaše.

18. května, Plzeň

Běh pro Paměť národa

Benefiční běh na 5 a 10 km na Ranči Šídlovák.

18. května, Potvorov

Varhanní koncert Michala Novenka

Koncert v kostele sv. Mikuláše.

24

24. května

Noc kostelů

Ožívají kostely v různých místech kraje.

25

25. května, hrad Krašov

Dětský den na hradě Krašov

Zábava pro malé rytíře a princezny.

30

30. května, ZOO Plzeň

Den dětí s ROP Jihozápad

Celodenní program pro celou rodinu.

2

2.–18. června, Plzeň, Kladruby, Manětín

TANEC PRAHA

11. mezinárodní festival současného tance.

15

15. června, Nebílový

Festival hasičských přípravků

Den s dobrovolnými hasiči.

Falešné hranice – Akce „Kámen“

Na chodníku před budovou Krajského úřadu Plzeňského kraje se můžete začíst do panelů výstavy nazvané Falešné hranice – Akce „Kámen“.

Výstava Václavy Janděčkové mapuje téměř neznámou nezákonnou činnost Státní bezpečnosti z přelomu 40. a 50. let 20. století a vychází z příběhů, které autorka publikovala v knihách Kámen a Falešné hranice.

„Jako spisovatelka a badatelka na mnoha osobitých příkladech popisují příběhy účastníků i zákulisí zákeřných zločinů, které spočívaly v organizování pastí pro předem vytipované oběti vyprovokované k útěku z Československa. StB vymyslela akci „Kámen“, aby mohla vyslýchat vyhlédnuté osoby na falešných německých celnicích v domnělých úřadovnách americké vojenské kontrarozvědky. S usvědčujícími materiály pak byly osoby, které se domnívaly, že skutečně překročily státní hranici, za nedovolený „přechod“ zatčeny. Nešlo o náhody, nýbrž o široce

uplatňovaná opatření bezpečnostního aparátu, který skrytě porušoval vlastní zákony. Naším záměrem je přiblížit rafinanost, která se v chápání státně bezpečnostní práce stávala samozřejmostí. Navzdory faktu, že se jednalo o nejutajovanější represivní akce komunistického režimu, odhaluje nové oběti i pachatele, nastiňuje vývoj akce „Kámen“ v čase i prostoru, dokládá škálu důvodů pro její využití. Unikátní archivní materiály jsou konfrontovány s pozdějšími výpověďmi svědků. Postupy tajné policie tak představujeme v novém světle,“ popisuje výstavu autorka Václava Janděčková.

Výstava před Krajským úřadem Plzeňského kraje na devíti oboustranných výstavních panelech potrvá do 31. května. Je součástí putovní výstavy, která vznikla za podpory Plzeňského kraje, města Kdyně,



Autorka výstavy V. Janděčková s M. Šíkolou, obětí akce Kámen



města Klatovy, městyse Všeruby, obce Tři Sekery a soukromých dárců.

Výstavu připravila Společnost pro výzkum zločinů komunismu, grafické práce vytvořila

společnost Czech Artists Management International. Další verze výstavy, interiérová česko-německá, je instalována ve Studijní a vědecké knihovně Plzeňského kraje.

INDUSTRY OPEN

TO JE PRŮMYSL A CESTOVNÍ RUCH

Spojení na první pohled neslučitelného: průmyslu a cestovního ruchu. O tom je Industry Open 2019, první ročník festivalu, který proběhne od 14. do 16. června a na němž technické památky a průmyslové podniky otevřou své dveře návštěvníkům i do jinak veřejnosti nepřístupných objektů.

Festival umožní lidem dozvědět se zajímavosti z historie průmyslu, výroby i provozu, i zajímavosti o nových technologiích. Návštěvníci si užijí architektonické procházky, komentované prohlídky provozů, jízdy v historických vozidlech, výlety do regionu a zážitky přinese dětem i dospělým také doprovodný program festivalu. Slavnými plzeňskými značkami u nás



a po celém světě jsou Pilsner Urquell a Škoda. Ale plzeňský region kromě pivovarnictví a strojírenství disponuje i dalšími tradičními obory, jakými jsou například hornictví, keramická výroba nebo knihtisk. V červnu uplyne již 150 let od chvíle, kdy Emil Škoda koupil od Valdštejnů plzeňskou strojírnou a 150. narozeniny v letošním roce slaví také pivovar Gambrinus. Celému festivalu předchází 13. června 2. ročník Industry Open konference 2019 pro odbornou veřejnost.

Hornický skanzen ve Stříbře
Stříbrná ruda se v královském horním městě Stříbře těžila již ve 12. století, což připomíná

naučná stezka, na níž se turisté dostanou až o 600 let zpět do historie.

Centrum stavitelského dědictví v Plasích

Areál někdejšího klášterního pivovaru se proměnil v prostor pro kurzy a zážitkové workshopy, úžasné jsou i dobově zařízené dílny vytvářející Dvůr stavebních řemesel.

Hromnické jezírko

Jedinečné jezírko je sterilní a bez života díky vodě, která je slabým roztokem kyseliny sírové. Vzniklo 60 m pod úrovní okolního terénu závalem odvodňovací štoly krátce po zastavení těžby břidlice.

Kaolinový důl v Nevřeni

Kaolin se v Nevřeni těžil 27 let, během nichž vznikl labyrint důlních chodeb. Historii nevřeňského dolu přibližuje Centrum Caolinum Nevřeň, kde se nachází stálá expozice. V roce 2018 se v dole natáčela filmová pohádka režiséra Marka Najbrta o krásné Markétce a čertu Bonifácovi nesoucí název Čertí brko.

Nahlédnutí do výroby

Nahlédnout veřejnosti do výroby umožní výrobce interiérů do letadel Safran Cabin CZ nebo jedna z největších keramických firem, chlumčanské RAKO.



Podlahy na hradě leštíme dvakrát týdně

O hradu Švihově je známo, že tu žila Popelka nebo Půta Švihovský. Teď už tu čtrnáct let žije kastelán Lukáš Bojčuk.



Na památkách doslova vyrostl. Už jako kluk jezdil v létě tam, kde měli tehdy památkáři možnosti ubytování. „Maminka mého nejlepšího kamaráda pracovala na Krajském středisku památkové péče, takže jsem jezdil s nimi na dovolené nebo víkendy. Později se přidal

tábor na hradě Svojanov. Ale hlavní zlom přišel za studií, kdy jsem měl možnost dělat nočního hlídače na zámku v Náchodě a průvodce v Opočně a na hradě Litice. Po dvou, třech sezónách tady jsem si řekl, že by bylo hezké mít nějakou památku pro sebe,“ vzpomíná.

Takže jste i svá studia orientoval tímhle směrem?

Vůbec ne. Studoval jsem Fakultu aplikovaných věd, kde jsem dokončil bakalářský stupeň a pak jsem pracoval několik měsíců jako dělník na zámku v Náchodě. Tehdy ještě existovala náhradní vojenská služba,

takže jsem si ji domluvil na Kunětické hoře. Působil jsem tam rok a půl a pak bylo vypsáno výběrové řízení na kastelána na Švihov. Tak jsem se přihlásil.

Čím vás památky okouzly?

Líbilo se mi prostředí, stejně jako být mezi lidmi, něco jim říkat a ukazovat. Ale vřdy-

ky tam byla i příjemná parta lidí, dalších průvodců. V tomto prostředí jsem se ocitl ve věku, kdy člověk ještě pořádně neví, čím chce být, a mě to moc ovlivnilo. Ovšem i svá technická studia už jsem při práci hodně využil.

Jak?

Zrovna minulý týden jsme potřebovali přestěhovat pokladnu. Bylo třeba sestavit a zprovoznit pokladní systémy. Člověk se při kastelánské práci vůbec dostane ke spoustě rozmanitých činností. Od uklízení, přes účetnictví až po stavební práce. A v řadě z nich se technické vzdělání hodí.

Takže život na zámku, nebo ve vašem případě na hradě, není romantika?

Svým způsobem ano. Prostředí je tu krásné, život tady má své výhody a hezké chvíle. Ale lidé si to často idealizují. Je to také normální práce a normální bydlení. Manželka v jednom rozhlasovém rozhovoru na otázku, jaké to je bydlet na hradě, odpověděla, že to je jako bydlet v rodinném domku, kde vám po zahradě chodí davy lidí.

Dokážete si vůbec jako návštěvník užít návštěvu nějaké jiné památky? Nebo už všude vidíte jen práci?

Naopak! S manželkou jezdíme na památky rádi a užíváme si každou, na níž nejsem v roli zaměstnance. Ale je pravda, že se asi chováme trochu jinak. Já si třeba fotím cedulky, které můžu využít pro inspiraci, bavíme se o tom, co by kde mohli udělat jinak. Takže ano, určitou deformaci mám.

Závidíte nějakému kolegovi kastelánovi jeho zámek, protože je hezčí?

Určitě ne. Každý objekt je jiný a každý má své.

Mezi kastelány neexistuje tedy nějaké kastovníctví, jako že třeba nejvýš je být kastelánem na zámku, pod tím jsou hrady a úplně nejniž zříceniny?

Když se nás sejde všech sto, tak tam určité rozdíly vidět jsou. Každý jsme jiný, ale nikdo není výš nebo níž. Každý je na místě, které ho oslovuje. Takže rivalita nebo závist tu určitě nepanuje. I když někdy se stane, že kolega z menšího objektu po nějakém zaučení přejde na objekt větší. Ovšem příliš často se to neděje.

Takže nějaký kariérní postup, na jehož vrcholu by byl třeba Karlštejn, taky nemáte?

Karlštejn je zrovna hodně speciální památka, co se řízení týče. Já si takový provoz na Švihově představit nedokážu.

Čerpáte inspiraci z toho, jak fungují památky v zahraničí?

Málo. Na takové cestování nemáme dost času. Ale tu a tam se nám podaří vyjet na památky do Rakouska nebo do Německa. Jenže tam je situace úplně jiná.

Co vás tam třeba zaujalo?

Loni jsme cestovali po státních hradech a zámcích v Sasku. Měl jsem tam pocit mnohem větší pohody. Mají tam třeba příjemnou hospůdku pro návštěvníky, pivovar a vůbec dovedou návštěvníkům prostředí památky zpříjemnit. V Rakousku jsme zase nedávno navštívili dva úžasné hrady v soukromých rukou. Překvapilo mě, že vůbec neřeší návštěvnícký komfort nebo zázemí. Ale i tam byla atmosféra plná pohody a prohlídky byly úžasné.

K památkám neodmyslitelně patří různé legendy nebo strašidla. Jak se s tímhle potenciálem dá pracovat směrem k návštěvníkům?

U nás straším hlavně já.

Počkejte, Půtu Švihovského jste tam nikdy nepotkal?

To se nedá úplně říct... Když žijete ve starém domě delší dobu, zažijete spoustu událostí, které by se daly vyprávět milovníkům paranormálních jevů. Já o tom ale mluvím nerad, protože lidé mají tendenci z toho dělat senzaci. Při prohlídce se s legendami nebo strašidly sa-

mozřejmě pracovat dá. Jen je třeba to dobře podat, aby si návštěvník o Švihově zapamatoval i něco jiného než jen, že Půtu Švihovského odnesl čert. Ale třeba i to, že je to hrad vodní a poslední u nás postavený.

Zmínil jste se, že jste působil na několika památkových objektech. Čím vás ovlivnily, co jste se kde naučil?

Na každém něco jiného. V Náchodě to bylo dobrodružné. Prožil jsem tam začátek povodní v roce 1997. Všude kolem přšelo a voda stoupala, jen nad zámek, který stojí na kopci, nepršelo. Mně bylo osmnáct a byl jsem tam sám s vlčákem coby noční hlídač. To samé léto jsem přešel na Opočno, kde jsem poprvé prováděl. Musel jsem se naučit postavit před lidi a mluvit.

Jak dlouho trvá, než se člověk naučí průvodcovský text?

To je různé. My naše průvodce učíme, že si nemají biflovat text nazpaměť, ale že s ním mají pracovat. Není nic horšího než průvodce typu rádio.

Zaskočil vás někdy nějaký návštěvník svým dotazem nebo poznámkou?

Vždycky říkám, že za ta léta mě už nic nezaskočí – a vždycky mě něco zaskočí. Ale na ty nejběžnější otázky na Švihově jsme už zvyklí a připravení.

Na co se lidé ptají?

Na střechy, čím leštíme podlahy a jestli je vybavení původní.

A čím leštíte podlahy?

Běžným leštidlem na parkety.

Normálně jdete do drogerie a koupíte? Nic dobového? Žádná tajná receptura?

Ne. Lidem říkáme, že když budou cihlové podlahy na chalupě čtyřicet let dvakrát týdně leštit tím nejběžnějším leštidlem na podlahu, taky se jim budou takhle lesknout.

Na hradě se leští podlahy dvakrát týdně?

My pokračujeme v tom, jak to dělali naši předchůdci. Většina

podlah na hradě je z cihelné dlažby napuštěné voskem. Dvakrát týdně se tyhle podlahy leští a jednou za jeden až dva měsíce je třeba doplnit vrstvu lešticí pasty.

Jak často se na hradech a zámcích myjí okna?

My je myjeme dvakrát za sezonu. Po zimě a po řepce, jak říká jedna moje kolegyně. Naštěstí jich moc nemáme a jsou maličká. Loni jsme si na okna pořídili bateriový vysavač, což práci hodně urychlilo. Dřív mytí oken zabralo dva dny.

A myjete jen vodou se saponátem?

Přesně tak.

Ale údržba textilií určitě takhle jednoduchá není. Ty asi nejde prostě nastrkat do pračky.

Jak které. Ubrusy, které nejsou historické, v pračce normálně pereme. Naproti tomu historické koberce se musí čistit opatrně, velké čištění provádějí jediné restaurátory.

A co takový čalouněný nábytek?

Ten se nepoužívá, takže velká údržba není nutná. Ale sedá na něj prach. A ten se nejjednodušeji odstraňuje vysavačem.

Dřevěné části nábytku taky udržujete tím, co koupíte v drogerii?

U nás ho moc nemáme, ale kupujeme si na něj běžné spreje se včelím voskem. Jen si musíme dávat pozor na složení. Nesmějí být mastné a musí se dobře setřit, protože by se pak na nábytek příliš usazoval prach.

Takže ani třeba cínové nádoby nijak výjimečně neleštíte?

Jen ho zbavujeme nánosů prachu. Pokud chceme, aby tu ty předměty byly ještě za dalších pět set let, musíme s nimi nakládat šetrně. A jakkoli leštadlo by je obrušovalo a vlastně ničilo.

**Rozhovor připravila
Markéta Čekanová**

Gymnázium v Klatovech otevřelo zrekonstruované učebny



Moderní učebny pro výuku přírodních věd, jazyků, digitálních technologií či elektrotechniky a robotiky otevřelo v půdní vestavbě klatovské Gymnázium J. Vrchlického. Jedno z největších gymnázií v Plzeňském kraji přibližně s 660 žáky ve čtyřletém, šestiletém a osmiletém studiu získalo na projekt za 16,5 milionu korun evropskou dotaci. Zhruba třemi miliony se podílel Plzeňský kraj, který je zřizovatelem školy. Ve čtvrtém nadzemním podlaží nyní vznikla například jazyková počítačová učebna s 20 stanovišti s počítači. Další nová třída je věnována přírodním vědám a jsou v ní například přístroje na testování a zjišťování obsahu různých látek. I tato učebna je doplňko-

vá. Pro výuku biologie už má gymnázium specializovanou učebnu a laboratoř, stejně tak má samostatné učebny a laboratoře také pro chemii a fyziku. Třída pro digitální technologie je vybavena především výkonnými počítači, na nichž mohou žáci například editovat fotografie a videa, speciální vybavení má také učebna elektrotechniky a robotiky, kde mohou žáci sestavovat vlastní roboty. K dispozici mají například 3D tiskárnu. Třídy jsou určené zejména pro žáky vyšších ročníků, kteří mají specializované semináře. Vybírají si je s ohledem na obor, který chtějí studovat na vysoké škole. Učebny budou sloužit také žákům, kteří se účastní různých odborných soutěží.

Sportovní talent

V této rubrice představujeme talentované jedince, kteří reprezentují Plzeňský kraj.

Jakub Sochor (19 let) je členem Českého střeleckého svazu a závodí za klub Olymp Plzeň. Student Gymnázia Blovice, který letos maturuje, již spolupracuje s Přírodovědeckou fakultou UK i Akademií věd ČR. V roce 2017 získal 1. místo na mistrovství ČR ve sportovní i libovolné pistolí.

Úspěchy v roce 2018:

- 9. místo na juniorském MS v Koreji
- Mistrovství Evropy, kategorie VzPi junioři – 5. místo
- Grand Prix of Pilsen – vítězství v kategorii VzPi 60 junioři
- Cena rektora ZČU při vyhlášení nejlepších mládežnických sportovců Sportovec Plzně 2018

Jakub Sochor patří mezi sportovce, které podpořil Plzeňský kraj prostřednictvím Akademie individuálních sportů. Akademie pečuje o talentované sportovce, kteří reprezentují Plzeňský kraj na mezinárodní úrovni.



Dny vědy a techniky míří poprvé do Klatov

Že věda nemusí být žádná vážná věda, ale naopak to může být i poučná zábava, dokazuje v Plzni už třináct let oblíbený festival Západočeské univerzity v Plzni (ZČU) Dny vědy a techniky. Letos se díky podpoře Plzeňského kraje po-

prvé rozšiřuje i do regionů a 13. června zamíří do Klatov.

Na malé, větší i velké čeká trasa městem, spojující Střední průmyslovou školu Klatovy a Střední školu zemědělskou a potravinářskou Klatovy, přičemž na stanovištích potkají

zástupce fakult ZČU, klatovských škol i průmyslových partnerů. Stánky prostřednictvím pokusů přiblíží návštěvníkům chemii, fyziku a další vědecké disciplíny. Co si sami nevyzkoušejí, to alespoň uvidí pořádně zblízka.

Dny vědy a techniky budou v Klatovech trvat celý den a vstup bude zdarma. V Plzni se letošní Dny vědy a techniky uskuteční na podzim, 13. a 14. září. Jejich tradičním dějištěm je náměstí Republiky a prostor před Západočeským muzeem.

Kempy a kurzy pro nadané žáky slaví 10 let

V Plzeňském kraji běží letos již desátým rokem projekt, jehož cílem je podporovat a rozvíjet odborný růst mimořádně nadaných žáků z Plzeňského kraje a jejich pedagogů v oblastech přírodovědných, společenských, jazykových, uměleckých a řemeslných. Cílovou skupinou jsou mimořádně nadaní žáci základních, středních a základních uměleckých škol, tj. ti žáci, kteří se probíjeli do krajských a vyšších kol předmětových a uměleckých soutěží, a dále pak pedagogičtí pracovníci, kteří připravují žáky na soutěže. Letos se kempy a kurzy uskuteční opět na konci školního roku. Jako první se rozběhnou v květnu a červnu řemeslné kempy určené pro nadané truhláře, strojní mechaniky, obráběče kovů, automechaniky, elektromechaniky a opraváře zemědělských vozidel. Následovat budou předposlední srpnový týden kempy pro znalce českého jazyka a kurzy pro hudebníky, nejúspěšnější



Miroslava Novoveská z Masarykova gymnázia v Plzni, zlatá medailistka z Mezinárodní chemické olympiády 2018, účastnice Chemického kempu

účastníky soutěží určených pro žáky základních uměleckých škol. Poslední srpnový týden přivítáme v Plzni talentované matematiky, fyziky, astrono-

my, chemiky, biologie, geografy, historiky, znalce angličtiny, němčiny, francouzštiny a nově ruštiny a španělštiny. Výstupem každého ročníku projek-

tu jsou sborníky z jednotlivých kempů, které jsou přístupné na webových stránkách projektu všem zájemcům (www.podporatalentu.cz).

Nejlepší mladí angličtináři se utkali v nové soutěži KONTEXT

Zbrusu novou on-line soutěž v porozumění anglickému odbornému textu pro žáky středních škol připravil Plzeňský kraj ve spolupráci se Západočeskou univerzitou v Plzni. 27 škol z Plzeňského kraje do ní přihlásilo celkem 1 105 žáků. Ti byli rozděleni do 5 kategorií podle typu školy a věku. V rámci finále soutěžící prokazovali porozumění dvěma různými texty: první text byl řešen on-line v počítačové učebně obdobně jako ve školních kolech soutěže, druhý text si finalista po vyloso-



vání přečetl a odpovídal na otázky soutěžní komise. Součástí finálového dne byla také exkurze do laboratoří Západočeské univerzity v Plzni. Všichni umístění na stupních vítězů ve finále si odnesli poukázky na nákup elektroniky od Plzeňského kraje a za první místa v jednotlivých kategoriích dárkové poukázky na jazykový kurz od Západočeské univerzity v Plzni. K nejúspěšnějším školám patřily Gymnázium Blovice, SOŠ Stříbro, Obchodní akademie Plzeň a SPŠ strojnická a SOŠ prof. Švejcara Plzeň.

Krajské nemocnice jsou v dobré kondici



Pane předsedo, v jaké kondici je krajské zdravotnictví?

Pracujeme na tom, aby bylo v co nejlepší kondici a naše nemocnice poskytovaly zdravotnickou péči hodnou 21. století. Investujeme do nich, například teď jsme díky evrop-

V aktuálním čísle našeho magazínu vám přinášíme rozhovor s předsedou představenstva zdravotnického holdingu Nemocnice Plzeňského kraje Markem Kýchosem.

ské dotaci z IROPu nakoupili přístroje do našich nemocnic za 160 milionů korun. Aktivně rozvíjíme i Rokycanskou nemocnici a menší nemocnice v Horažďovicích a ve Svaté Anně v Plané.

Jak funguje zdravotnický holding a co všechno má pro letošní rok na starosti?

Nemocnice Plzeňského kraje jsou akciovou společností, která zabezpečuje zejména ekonomický dohled nad jednotlivými nemocnicemi. Z letošního rozpočtu budeme mimo jiné financovat činnosti, které musel holding převzít za zrušené pozice v nemocnicích. Jedná se například o centrální nákup, díky kterému celkově ušetříme desítky milionů korun ročně, o finanční controlling a úhrady od zdravotních po-

jišťoven. Zaměstnanci holdingu jsou přímo zapojeni do řídicích procesů v našich šesti nemocnicích, cestujeme tedy více než dříve a také platíme právní konzultace na činnosti, které jsou přímo určené pro nemocnice.

Kolik má holding zaměstnanců a kdo zabezpečuje dohled nad jeho fungováním?

Někde jsem se dočetl, že počet zaměstnanců se zvýšil o 21. To je nesmysl. Oproti stavu v roce 2016 jsme nabrali dva nové zaměstnance, a to z důvodu výše uvedeného. Klesl ale například počet členů představenstva, a to z pěti na čtyři. Dohled nad holdingem má Plzeňský kraj. Z důvodu politického rozhodnutí Rady Plzeňského kraje se v roce 2017 zvýšil počet členů dozorčí rady v holdingu ze tří na devět. V tomto případě tedy ne-

šlo o rozhodnutí managementu holdingu. Také se někde psalo, že náš rozpočet je 34 milionů korun. Není to pravda. Jsou to účelové nepravdy, které mají za cíl zpochybnit fungování holdingu.

Co plánuje holding do budoucna?

Chceme nadále do nemocnic investovat a rozvíjet je v rozsahu péče, kterou poskytují. Jednou z variant dalšího vývoje je fúze tří velkých nemocnic v Klatovech, Domažlicích a ve Stodě se zdravotnickým holdingem. Tímto krokem bychom mohli stabilizovat úhrady od zdravotních pojišťoven. Soustředíme se také na intenzivní spolupráci s Lékařskou fakultou a Fakultou zdravotnických studií, abychom byli atraktivní i pro budoucí lékaře a zdravotní sestry.

Do krajských nemocnic míří desítky mediků

Nemocnice Plzeňského kraje uzavřely s Lékařskou fakultou v Plzni Univerzity Karlovy rámcovou smlouvu o zabezpečení odborné praxe. Studenti 6. ročníku tak budou každý rok vykonávat v krajských nemocnicích akutní péče praxi.

První studenti začnou vykonávat praxi v souladu se smlouvou od akademického roku 2019/20. „Je to oboustranně výhodná spolupráce. Aby se ze studentů stali lékaři, musí se už na škole naučit pracovat v běžném provozu zdravotnického zařízení. A praxe v malé nemocnici má své nesporné přínosy,“ říká děkan lékařské fakulty Jindřich Fínek. Studenti vykoná-

vají praxi téměř výhradně ve velkých nemocnicích. Praxe v nemocnicích okresního typu je spíše výjimečná. Má přitom své přednosti. „Jednak se studenti díky menším kolektivům rychleji dostanou k širokému spektru výkonů, ale také mají jedinečnou možnost naučit se diagnostikovat pacienty takzvaně z ulice. To je pro každého začínajícího lékaře velká zku-

šenost,“ doplnil děkan Jindřich Fínek. Právě malá koncentrace studentů na jednom pracovišti je předností nemocnic Plzeňského kraje. „Školící lékař se jim věnuje individuálně a oni se mohou daleko intenzivněji zapojit do jednotlivých činností na oddělení. Stejně tak se dostanou velmi blízko k diagnostickým metodám i intervenčním výkonům,“ říká předseda před-

stavenstva Stodské nemocnice Alan Sutnar s tím, že dosavadní reakce praktikujících studentů jsou v krajských nemocnicích vesměs pozitivní. Dle smlouvy fakulta každým rokem osloví a navrhne do každé z akutních nemocnic kraje zhruba desítku studentů na praxi ve čtyřech základních oborech: interně, chirurgii, pediatrii a gynekologii.

V Plzni se otevírá Centrum duševního zdraví

Lidé s duševním onemocněním, kteří žijí v Plzni, mohou nově využívat služeb zdravotně sociálního týmu Centra duševního zdraví. Jeho provozovatelem je známý spolek Ledovec ve spolupráci se společností Psychiatrie-ambulance. Centrum nabízí služby lidem s vážným duševním onemocněním,

kteří potřebují pravidelně podporu v oblasti zdraví i v dalších oblastech každodenního života. Jedná se o dlouho chybějící prvek, který propojuje zdravotní služby s těmi sociálními. V centru pracují psychiatři, psycholog, zdravotní sestry, sociální pracovníci i člověk s vlastní zkušeností s dušev-

ním onemocněním. Centrum má veškeré zázemí na Lochotíně, kde Ledovec již dlouhodobě provozuje své služby. Zde jsou k dispozici ordinace psychiatra a psychologa, konzultační místnosti i společná kancelář celého týmu. Hlavní váha však stojí na poskytování podpory v terénu.

Centra duševního zdraví jsou novým prvkem péče o lidi s duševním onemocněním. V rámci Reformy psychiatrické péče v ČR jejich pilotní provoz platí Ministerstvo zdravotnictví ČR z prostředků Evropské unie - Evropského sociálního fondu. Z projektu je hrazeno prvních 18 měsíců pilotního provozu.

Fenka Viga pomáhá pacientům v Nemocnici Svatá Anna



Nemocnice následné péče Svatá Anna nabízí svým klientům další novou službu. Je jí canisterapie, která si získala oblibu jako jedna z medicínských metod. Do Svaté Anny bude jednou týdně

docházet paní Kateřina Cibulková s fenkou německého ohaře Vigou, která pomůže pacientům například s rozvojem citových schopností a také s rozvojem pohybových schopností a jemné

motoriky. Pomocí hlazení, mazlení se se psem a komunikace s ním se mohou pacienti zbavit některých obtíží. Viga bude s paníčkou do Svaté Anny docházet vždy ve středu v dopoledních

hodinách a dle potřeb pacientů. Canisterapie není v nemocnicích Plzeňského kraje úplně novinkou. V současné době dochází pejskové již do nemocnic v Domažlicích, Klatovech a Stodu.



Pavel ČÍZEK
(STAROSTOVÉ A PATRIOTI)
náměstek hejtmána
pro oblast dopravy



Zdeněk HONZ
(ČSSD)
náměstek hejtmána pro oblast
sociálních věcí



Zdeňka LIŠKOVÁ
(KSČM)
zastupitelka Plzeňského kraje



Jiří LODR
(KPPK)
zastupitel Plzeňského kraje

Financování sociálních služeb patří k prioritám rozpočtu Plzeňského kraje. Jaká je podle vás situace v poslední době a jaká je podpora institucí přímo zřizovaných krajem a institucí z nestátního sektoru?

HONZ: V první řadě musíme připomenout, že sociální služby jsou financovány vícezdrojově. Na financování se podílí klienti, zřizovatelé, stát, potažmo také zdravotní pojišťovny – ty zejména v pobytových službách. V uplynulých letech došlo k razantnímu navýšení financí ze strany státního rozpočtu, protože tato oblast byla podfinancována v době působení ministra Drábka. V letošním roce je to 735 milionů oproti roku 2013, kdy stát uvolnil pouze 246 milionů. Už teď ale víme, že tyto finanční prostředky nebudou stačit, protože vládní rozhodnutí z konce minulého roku zvyšuje mzdy a platy zaměstnanců v sociálních službách.

LODR: K navýšení financí skutečně došlo, ale důležitá je startovací čára, která je rozdílná. Příspěvkové organizace zřizované krajem musí samozřejmě okamžitě reagovat na vládní nařízení a zvýšit platy. U non-profitních situací je to složitější, ale i tady se musíme snažit, aby se rozdíl v odměňování vyrovnávaly. My bychom se měli držet střednědobého plánu kraje na rozvoj sociálních slu-

žeb, ale ten se zatím moc nerozvíjí, právě proto, že musíme dofinancovat situaci z minulých let. Zhruba tři roky se přešlapuje i nad zvýšením příspěvku od uživatelů sociálních služeb, který by měl zhodnotit pozvolný nárůst důchodů.

ČÍZEK: Já se na ten složitý finanční problém pokusím podívat trochu jednodušeji. Myslím, že osobní těžkosti se mají řešit tam, kde vznikají. Takže v první fázi by se měla o handicapované postarat rodina. A veřejná správa musí rodině pomáhat. Stát dává příspěvek na péči a obec spolu s neziskovými organizacemi by měla zajistit domácí péči. A také například krátkodobý pobyt v nějakém stacionáři, aby rodina péči zvládla. Jako druhý stupeň bych viděl pomoc obce, pokud je potřebný sám nebo už rodina péči nezvládne. Obec by měla zajistit levné bydlení v samostatných bezbariérových bytech, kde je zajištěn dojezd terénní sociální a zdravotní služby. Teprve v případě, kdy ani toto nestačí, nastupuje dlouhodobý pobyt v zařízení s 24 hodinovou službou. Taková zařízení provozuje např. kraj. Finančně je nejlevnější péče v rodině. Snížené nájemné a služby v bytech zajištěných obcemi je také schopna zaplatit každý potřebný z důchodu či příspěvku na péči. Nejdražší je samozřejmě pobyt ve speciálním po-

bytovém zařízení s trvalou péčí.

PIKNER: Myslím, že se všichni shodneme na tom, že sektor sociálních služeb je pořád ještě podfinancovaný. Největší chybu vidím v tom, že pokud se vydá nařízení o zvýšení mezd, tak je nutné k tomu říci, odkud mají přijít zdroje. Což stát neudělal. Není možné nechat hledání zdrojů na krajských samosprávách, případně na provozovatelích služeb.

KARPIŠEK: Velmi souhlasím s tím, aby i těžce handicapovaní lidé mohli zůstat v domácnosti. Tomu ale musí odpovídat i finanční příspěvek, který dovolí rodinám příslušníkům plnohodnotně a v podstatě nepřetržitě se starat o těžce postižené. I když byl příspěvek na péči zvýšen, jak upozornil pan Honz, nestačí to na to, aby někdo z rodiny mohl opustit své zaměstnání. A nestačí ani na to, aby pokryl potřeby terénních služeb nebo péči v pobytových službách. Přitom víme, že tyto základní služby musíme naopak rozvíjet, protože populace stárne a handicapovaných bude přibývat. Potřebujeme ze strany státu garanci, že s určitým předstihem budeme vědět, kolik peněz se bude rozdělovat na sociální služby v dlouhodobějším období. Dá se to stanovit například určitým koeficientem. Zřizovatelé sociálních služeb by tím

pádem mohli lépe dlouhodoběji plánovat a nemuseli by se řídit ad hoc každý rok státním rozpočtem.

LIŠKOVÁ: My si tady povídáme o financování, ale já bych ráda upozornila, že lidi především zajímá, jakou službu kde najdou. Je dobré, že Plzeňský kraj provozuje web, zaměřený na sociální služby a tištěný katalog, kde lidé najdou spoustu informací. Například dostupnost některých služeb, kde, podle zveřejněné analýzy na webu, na tom nejsme v Plzeňském kraji nejlépe. Podle údajů z loňského roku jsme například měli v kraji pouze 175 míst v denních stacionářích, což je naprosto nedostačující. Je otázka, jestli dosavadní zvýšení příspěvku na domácí péči bude motivovat rodinné příslušníky k tomu, aby pečovali o postižené doma. Totéž se týká dostupnosti zmiňovaných terénních služeb. Pokud budou málo dostupné v určitých lokalitách, nepomůže ani zvýšený příspěvek.

VANKA: Ze své vlastní zkušenosti vím, že denní nebo týdenní stacionáře dokážou rodinám s postiženými neskutečně pomoci. Proto je důležitá dostupnost a četnost této služby, protože o víkendů se rodina o handicapovaného dokáže postarat, ale v běžném pracovním režimu je to mnohem těžší. V téhle souvislosti mě napadá,



Pavel KARPÍŠEK
(ODS)

člen Výboru pro zdravotnictví a sociální věci Zastupitelstva Plzeňského kraje



Richard PIKNER
(TOP 09)

zastupitel Plzeňského kraje



Petr VANKA
(ANO)

zastupitel Plzeňského kraje

jestli by sociální služby a zdravotnictví neměly být v gesci jednoho radního (v současnosti je rezort zdravotnictví a sociálních věcí oddělen mezi dva radní, pozn. red.). Myslím, že by to zjednodušilo i vyjednávání s ministerstvy, protože zdravotnictví a sociální věci by se projednávaly jako jeden celek.

LODR: Ta cesta, která propojí problematiku zdravotnictví a sociálních věcí, trvá na úrovni státu už dvacet let. Existuje množství koncepčních materiálů, ale zatím schází odvaha přijmout zákon, který by to umožnil. Věřme tomu, že se to podaří, a pak budeme mocí reagovat i my na krajích. Důležitý krok, který právě probíhá, je příprava nového zákona o sociálních službách. Měl by přinést zásadní změnu, totiž to, že financování sociálních služeb by přešlo do oblasti mandatorních výdajů státu. Kraje by pak mohly rozvíjet sociální služby daleko pružněji a reagovat na momentální potřeby. Ještě poznámka ke stacionářům. Charita provozovala několik stacionářů, ale narazili jsme na problém stále vzrůstajícího počtu seniorů, kteří trpí Alzheimerovou chorobou. A ti už potřebují trvalou péči v jednom prostředí, kde se jakžtakž

orientují a poznávají lidi kolem sebe. I když jejich rodiny měly snahu brát si je třeba na víkend domů, vedlo to u nich naopak k ještě větší dezorientaci a psychicky to bylo náročné pro všechny, protože postižení svoje blízké nepoznávají.



Myslím, že se všichni shodneme na tom, že sektor sociálních služeb je pořád ještě podfinancovaný.

Richard Pikner

Několikrát tady padla zmínka o střednědobém plánu sociálních služeb. Můžeme být konkrétnější?

HONZ: Střednědobý plán existuje a bude se rozvíjet samozřejmě i dál. Momentálně jsme museli vzhledem k růstu platů a mezd zakonzervovat rozvoj sociálních služeb v kraji. Důvod je prostý. Potřebujeme udržet odborný personál. Za Plzeňský kraj mohu vést, že v roce 2018 nejkvalitější pečovatelky a zdravotnice

dosáhly na plat až 29 800, ty méně kvalifikované měly kolem 26 000. Ale my nesmíme zapomenout na to, že v zařízeních pracují i další profese – kuchaři, pradleny, uklízečky a údržbáři. Je dobré, že jsme mohli zvýšit platy, ale tím pádem už nemáme prostředky na další rozvoj služeb.

PIKNER: To, o čem hovořil pan Honz, se týká sociálních služeb, které jsou v přímé gesci kraje. Tady je řada dalších poskytovatelů sociálních služeb, kterých se to týká také, a kteří horko těžko mohou zvýšit mzdy, natož, aby rozšiřovali služby. Navíc já se nedomnívám, že kraj by měl být primárně zřizovatelem služeb. Měl by být spíše koordinátorem, stanovitelem podmínek a kontrolorem. Logicky se tak dostává do střetu zájmů, protože má svoje příspěvkové organizace, do kterých může investovat. Proti nim stojí jiné organizace, které takové možnosti nemají. Je dobře, že kraj svoje organizace dofinancovává, ale tím se vytváří určitý systém nerovnováhy.

HONZ: V loňském roce kraj intervenoval do svých zařízení minimálně. Naopak jsme podpořili více tzv. neziskový sektor.

KARPÍŠEK: V souvislosti s financováním bych připomněl ještě jednu věc. Řada služeb spadala v minulém období mezi tzv. individuální projekty. Ty do jisté míry doplňovaly nabídku základních služeb a byly kvalitní. Jejich podpora ze strany evropských dotací ale končí a my se musíme ptát co dál. Nemyslím, že by bylo dobré, aby zanikly. Analýza rozvoje sociálních služeb byla na úrovni kraje zpracována kvalitně a všichni, kteří se v této oblasti pohybujeme, víme, kde nás tlačí bota. Skutečně je velmi důležité, aby stát zahrnul financování sociálních služeb do mandatorních výdajů, pak můžeme myslet i na rozvoj.

LODR: Stávající situace je taková, že sociální služby stojí na tzv. vyrovnávacích platbách. Stává se, že poskytovatel služby je najednou v situaci, kdy má k dispozici jenom 60 % potřebných financí. Kdyby se to stalo dejme tomu v dopravě, tak dopravci jednoduše nevyjedou. V péči o potřebné si to nemůžeme dovolit, takže se musíme obracet se žádostmi na dofinancování na obce, kraj, komerční sféru a jiné dárce. Čili jde skutečně o systémovou změnu ve financování, která tuto nestabilitu ukončí.

PIKNER: Já myslím, že se shodneme všichni na tom, že stát selhává v převedení kompetencí a zdrojů na krajskou samosprávu. Na jedné straně říká, předal jsem vám sociální služby, tak se starejte, na druhé straně k tomu nedá zdroje. Asociace krajů by měla opravdu tvrdě tlačit na to, aby ta nerovnováha skončila.

Diskusi vedl
Miroslav Anton

Na výlet veřejnou dopravou

Turistická sezóna se kvapem blíží, ale už na jaře vyjíždí řada spojů pro milovníky turistiky i cykloturistiky.

Cyklobusy

Na své pravidelné trasy už vyrazily první cyklobusy: z Plzně přes Spálené Poříčí, Rožmitál pod Třemšínem do Příbrami a z Plzně přes Stříbro, Bor, Tachov až na Starou Knížecí Huť. Oba cyklobusy jsou po území Plzeňského kraje zařazeny do systému IDP a platí na nich nejen předplatné jízdné IDP, ale také celodenní přestupní jízdenky Turista Plzeňskem. Za dopravu kola je nutné zaplatit, není v ceně jízdenky Turista. V cyklobusu z Plzně přes Poběžovice a Železnu na Přimdu, který rovněž vyjíždí 27. dubna, jízdenka Turista zatím neplatí, počítá se spuštěním platnosti jízdenky Turista od 9. června v úseku z Bělé nad Radbuzou

do Železné a Přimdy. Cyklobus totiž bude od tohoto data sloužit jako přípoj od turistického vlaku. Přesné informace budou k dispozici na www.poved.cz.

Rekreační vlaky

Pro velký zájem turistů vyjede znovu na svou trasu i rekreační vlak z Plzně do Bělé nad Radbuzou. Spěšný vlak bude jezdit každou sobotu od 18. května do 29. září přes Stříbro, Svojsín a Bor (obousměrně). V motorové jednotce je místo i pro zhruba deset kol (již nebude jezdit speciální vagon na kola). Na přelomu dubna a května vyjíždí také víkendové vlakové spoje z Plzně do Stříbra, Plané a Mariánských Lázní či rychlík z Plzně do Plas, Žihle a Mostu. V květnu

zahájí provoz i turistická autobusová přeshraniční linka z Nýrska do německého Lamu a Drachselsriedu. Na celé trase linky je také uznávána jízdenka Turista Plzeňskem.

S jízdenkou Turista výhodně

Jízdenka Turista Plzeňskem přináší v této sezóně řadu novinek. Kromě osobních a spěšných vlaků platí nově také v rychlících a expresech v celém obvodu IDP a ve všech autobusech objednávaných Plzeňským krajem. Neplatí pouze v expresech z Plzně do Domažlic a ve vlacích IC Pendolino. Jízdenku lze zakoupit ve vybraných prodejních místech dopravců v Plzni, Rokycanech, Domažlicích, Klatovech a Železné Rudě.

Ceny turistické jízdenky

- jednotlivec bez MHD Plzeň **130 Kč**
- jednotlivec včetně MHD Plzeň **180 Kč**
- skupina bez MHD Plzeň **250 Kč**
- skupina včetně MHD Plzeň **350 Kč**

Další turistické spoje vyjedou se začátkem letních prázdnin. Nově vyjede například expresní autobusový spoj z Plzně do Sušice, Horské Kvildy a Kvildy, který pojedou denně v červenci a srpnu. Nově je posíleno také autobusové spojení o víkendech z Plzně do Manětína či ze Sušice do Hartmanic, Prášil a Železné Rudy.



Soutěžíme s měsíčníkem

**Soutěžní otázka v tomto čísle zní:
Ve kterém roce vstoupila kapela Lucie
na hudební scénu?**

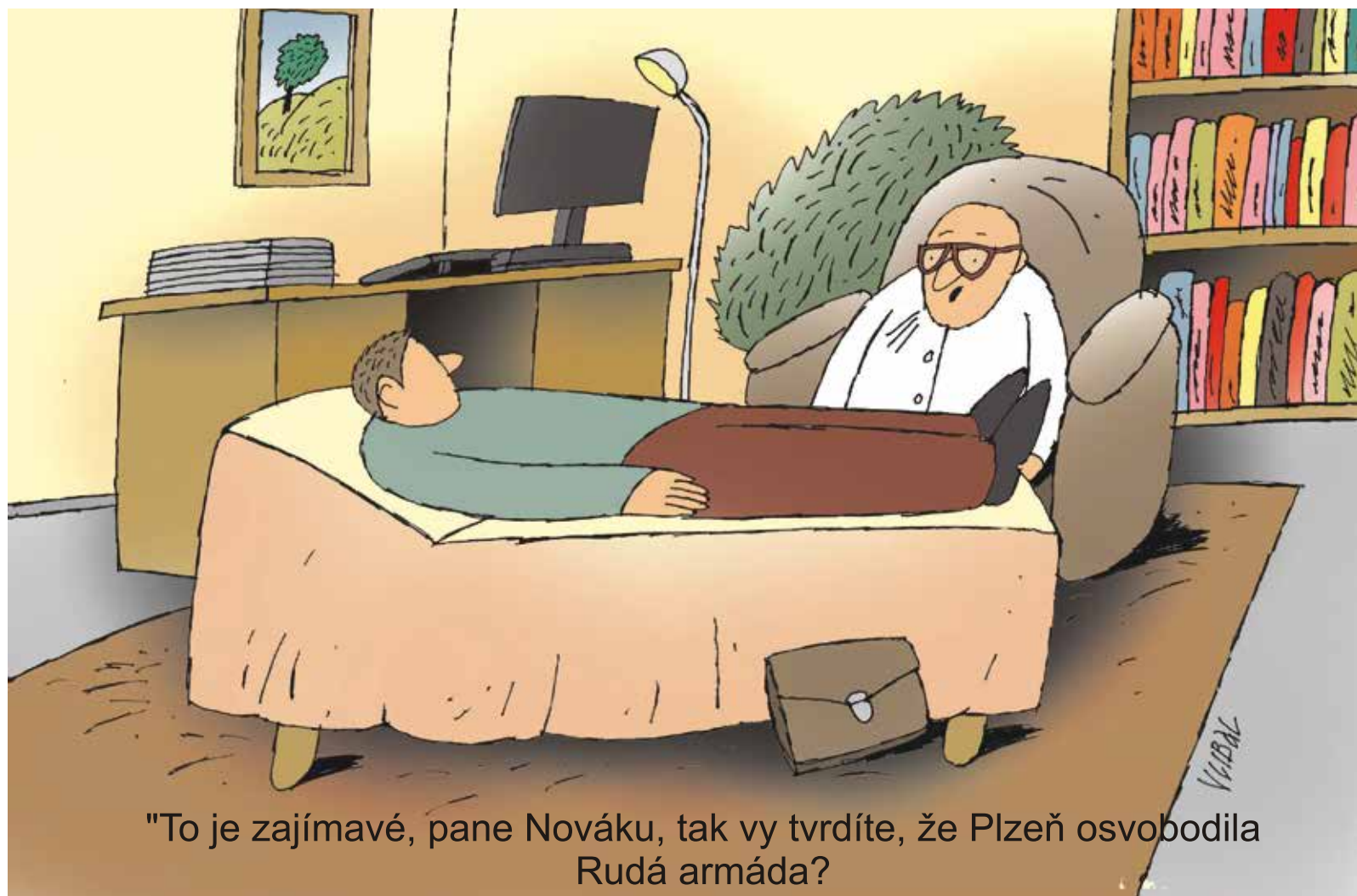
Odpovědi zasílejte do **30. 5. 2019** pod
heslem „Lucie“ na adresu:
Krajský úřad Plzeňského kraje,
Odbor kancelář hejtmána,
Škroupova 18, 306 13, Plzeň
nebo na: redakce@plzensky-kraj.cz

**Soutěžíme o 3x 2 vstupenky na
OPEN AIR koncert kapely Lucie,
Amfiteátr Lochotín, Plzeň.**

Podmínky soutěže naleznete na
www.plzensky-kraj.cz.

**Správná odpověď z minulého čísla:
10 překážek**

**Výherci z minulého čísla:
Pavel Šteiner
Věra Naušová**



LETNÍ BAROKNÍ FESTIVAL 2019

v Plzeňském kraji



Mariánská Týnice

7. 6. - Barokní podvečer v Mariánské Týnici

Zelená Hora u Nepomuka

15. 6. - Barokní koncert se sborem Boni Pueri

Klatovy

21. 6. - Barokní svatojánská noc

Plasy

22. 6. - Kočárová slavnost aneb ke chvále a slávě devatenácti řemesel

Tachov

12. 7. - Barokní klášterní slavnost

Dvůr Gigant v Záluží u Stoda

27. 7. - Pod křídly baroka

Hrádek u Sušice

2. 8. - Barokní slavnost na Zámku Hrádek

Svojsín

3.-4. 8. - Zahradní slavnosti aneb Květy baroka

Manětín

17. 8. - Barokní den na zámku v Manětíně

Blovice

7. 9. - Stopy baroka

Chotěšov

14. 9. - Zakončení letní barokní sezóny 2019



Západočeské
baroko

Procházky uměním – cyklus koncertů vážné hudby

20. 6. - Plasy | 13. 7. - Rabštejn nad Střelou | 19. 7. - Březín | 26. 7. - Luková | 30. 8. - Dolní Bělá | 6. 9. - Manětín

Více informací naleznete na
www.zapadoceskebaroko.cz

22. června 2019 Plzeň

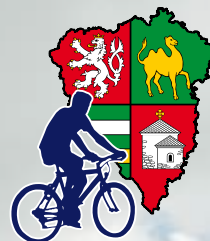
silniční kola: 340, 250, 180, 140, 100 a 50 km

horská kola: 180, 135, 100, 62 a 42 km

PLZEŇSKÝ KRAJ

Sportovní Plzeň

AC Heating
absolutely clever heating



KRAJSKÝ CYKLO FANATIK

cyklistická dálková jízda pod záštitou hejtmana Plzeňského kraje



přijmi výzvu, zjisti, co v tobě je...

Baví Vás zdolávat výzvy?
Chcete zkusit ujet trať,
kterou jste ještě nezdolali?
Akce pro širokou veřejnost.
Není to závod!

www.fanatik-plzen.cz



Ojedinělá akce svého druhu v ČR