



Plzeňský kraj

region příležitostí

› Vážení čtenáři,

nahlížíte do publikace, která si dala za úkol představit Vám ve stručnosti náš region.

Plzeňský kraj má bohatou historii i současnost. Od dávných věků se na jeho území mísily různé kultury a střetávaly různé národy. Naši předkové postupně vytvořili odkaz, který je patrný v celém regionu. Plzeňsko patří k nejstarším územněsprávním útvarům v České republice. Základy hranic, ve kterých dnes leží, vznikly už v počátcích raného středověku.

Od roku 2000 spravuje Plzeňský kraj nově koncipovaný samosprávný orgán. Jeho úloha spočívá především v zachování kontinuity krajinného a kulturního dědictví a ve vytvoření podmínek k dalšímu harmonickému rozvoji.

Předurčuje nás k tomu poloha našeho regionu. Symbolicky se můžeme považovat za bránu do středoevropského prostoru. Z hlediska rozvoje v posledních letech patří náš kraj k nejprogresivněji se vyvíjejícím regionům v České republice. Představitelé Plzeňského kraje si jsou vědomi historického odkazu svých předků a své odpovědnosti ve správě věcí, které jim byly svěřeny.

Budeme rádi, když k lepší informovanosti o našem regionu přispějí i následující stránky.



Obsah



Z historie západních Čech

2



Současnost Plzeňského kraje

4



Zahraniční vztahy Plzeňského kraje

6



Rozvoj Plzeňského kraje

8



Památky, kultura, vzdělanost

10



Kontakty

12



Z historie západních Čech

› Počátky osídlení

Doklady o osídlování Plzeňského kraje máme až z doby středního paleolitu (250 - 40 tisíc před n.l.). Jsou to ojedinělé archeologické nálezy, převážně zbytky kamenných nástrojů.

V období pozdního paleolitu a mezolitu (10 - 7 tisíc před n.l.) nacházíme stopy po loveckých skupinách především na území města Plzně. Kromě této lokality byly nalezeny pazoukové artefakty na Horažďovicku, v okolí Domažlicka, hraničních přechodů Rozvadov a Svatá Kateřina. Z období mladší doby kamenné (6. - 4. tisíciletí před n.l.) byla v Plzni - Liticích prokázána existence dosud nejstarší fáze neolitické kolonizace v západočeském regionu. Datována je zhruba rokem 5000 před n.l.

› Keltové

Keltové pronikli do západních Čech v posledním století před n.l. a jejich vysoká kultura ovlivnila celou oblast. Zbytky mečů, pásů, šperků a jiných předmětů keltské výroby byly nalezeny u Stříbra, Kralovic,



Stoda, Chlumu u Rokycan či Kyšic u Plzně. Pozdně laténská sídliště nacházíme v okolí Plzně u Červeného Hrádku, Doubravky, Vejprnic, Líni a Kozolup. Ojedinělý je náález hrobu keltského bojovníka u Radčic.



› Germáni

V prvních čtyřech stoletích našeho letopočtu byly Čechy osídleny ozbrojenými skupinami Germánů. Území Plzeňského kraje zřejmě příliš neobývali, protože po nich nemáme mnoho památek. Pouze v okolí ulic Velešlavínovy, Saské, Sedláčkovy, Pražské v Plzni a na sídlišti Plzeň - Vinice byly objeveny malé žárové hřbitovy z doby stěhování národů (400 - 600 n.l.). Z této doby známe ještě sídliště ve Vejprnicích a hrob v Plzni - Skvrňanech.

› Slované

Slované přišli do západních Čech patrně v období 625 - 800 n.l. Jedno z nejstarších hradíšť z 9. století na Plzeňsku bylo nalezeno u Bezemína u Konstantinových Lázní. Další známá hradíště se rozkládala v Březině u Rokycan, Hradci u Stoda, Štitarech u Horšovského Týna, Třebouz u Všerub, Smolova



na Domažlicku, u Měčina, Žinkov, poblíž Bělé nad Radbuzou, na Hůrce ve Starém Plzenci aj.

› Počátky většího osídlení

S větším osídlováním západních Čech začal až přemyslovský kmen Čechů. Nad dnešním Starým Plzencem vzniklo v 10. století rozsáhlé hradíště s mohutným opevněním - hrad Plzeň, který se stal střediskem celé oblasti. Ležel na významné cestě z německého Řezna, kudy přicházeli do Čech obchodníci. Do osídlení kraje významně zasáhli Chodové, kteří se stali strážci hranic. Postupně obsadili pohraniční pásmo od všerubského průsmyku po celé délce Českého lesa až na Tachovsko.

› Zemské stezky

Zemské stezky vznikaly v dobách, kdy Šumava a Český les tvořily téměř neproniknutelný prales. Sloužily jako obchodní cesty a byly důležitým zdrojem státního příjmu, protože se na nich vybíralo clo.



Klášter v Kladrubech

Na hranicích mezi Čechami a Bavorskem byly vybudovány zemské brány chráněné strážnicemi, později pohraničními hrady. Nejstarší zemskou stezkou z Bavor do Čech byla Domažlická stezka, kterou od 8. století využívali i franští obchodníci. Stezka vedla z Řezna a do Čech vstupovala dvěma rameny - přes Furt im Wald a Waldmünchen.

› Kolonizace území

Ve 12. století začali čeští panovníci v zájmu kolonizace zvát do země mnišské řády, které zakládaly nové osady, a tím urychlovaly rozvoj území. Oblast západních Čech kolonizovaly řády cisterciáků, benediktinů a premonstrátů. Význam regionu začal vzrůstat ve středověku, zejména po založení královského města Plzně, které patřilo k опорám panovníků v českých zemích. Platilo to i v dobách husitských bouří v 15. století a za třicetileté války v 17. století.

› Židovský vliv

První zmínky o židovských obyvatelích regionu pocházejí ze 14. - 15. století. Na území Plzeňského kraje se nachází množství zejména architektonických památek, z nichž k nejznámějším patří třetí největší synagoga na světě, která stojí



Vodní hamr v Dobřívě

v Plzni. Synagogy se nalézají také v Hartmanicích, Kdyni, Klatovech či Radnici. V Dobré Vodě bylo v rodném domě doktora filosofie a historika, rabína Šimona Adlera roku 1997 pro veřejnost otevřeno muzeum věnované životu židovské menšiny v šumavském pohraničí.

› Tragické události moderních dějin

Kontinuita osídlení, rozvoje a tradice regionu byla silně narušena ve dvacátém století v důsledku 2. světové války a čtyřiceti let trvajícího komunistického režimu. Byla zničena přirozená vazba lidí ke krajině. Především na Šumavě zaniklo mnoho venkovských sídel, která byla po staletí obývána lidmi. V posledních letech přibývá obnov a rekonstrukcí památek v příhraničí i v jiných místech bývalých Sudet. Alespoň částečně se tak vrací paměť místům, která kdysi tvořila přirozenou součást střední Evropy.



Současnost Plzeňského kraje

Geografie

Plzeňský kraj je možné charakterizovat z hlediska hlavních vodních toků a přírodního reliéfu. Největší část oblasti tvoří povodí Berounky - historické Plzeňsko, Kralovicko, Tachovsko, Domažlicko, Rokycansko a část Klatovska. K povodí horní Otavy patří Sušicko a zbytek Klatovska. Dominantním přírodním fenoménem je pásmo pohraničních pohoří na jihozápadě - Šumava a Český les, na severovýchodě je to pak Plzeňská kotlina. Ostatní území kraje tvoří Plzeňská pahorkatina a část Brdské vrchoviny. Plzeňský kraj sousedí na severozápadě s Karlovarským, na severu



s Ústeckým, na severovýchodě se Středočeským a na jihovýchodě s Jihočeským krajem. Nejdlejší hranici má na jihozápadě s německým Bavorskem.

Životní prostředí

Z celkového pohledu je životní prostředí Plzeňského kraje pro jeho rozvoj a prosperitu příznivé. Hodnoty měrných emisí a znečištění

ÚDAJE O ROZLOZE A OBYVATELSTVU PLZEŇSKÉHO KRAJE

Rozloha	7 561 km ²
Počet obyvatel (k 31.12. 2001)	549 600
Podíl obyvatelstva ve věku: 0 - 14 let	16,5 %
Podíl obyvatelstva ve věku: 15 - 59 let	64,8 %
Podíl obyvatelstva ve věku: 60 a více let	18,7 %
Počet obyvatel na 1 km ²	73
Počet obcí	501
Počet částí obcí	1 537
Podíl městského obyvatelstva (obce se statutem města)	67,3 %
Podíl obyvatelstva ve městech s 10 000 a více obyvateli	43,8 %

vodních toků v regionu dosahují poměrně nízkých hodnot. Výjimku tvoří Plzeň a její okolí, což je způsobeno vysokou koncentrací průmyslových aktivit a silniční dopravou. K nejméně zatíženým oblastem náleží horské partie Šumavy, Českého lesa, západní Brdy a oblast v okolí Manětína a Nečtin. Ochranu přírody na Šumavě zabezpečuje Národní park a Chráněná krajinná oblast Šumava. Na území se nachází 162 maloplošných chráněných území. Pro zachování rozmanitosti krajiny jsou také vyhlášeny přírodní parky.

Obyvatelstvo a osídlení

Svou rozlohou je Plzeňský kraj třetím největším krajem v České republice. Počtem obyvatel se řadí na deváté místo. Na celkovém počtu obyvatel České republiky se podílí 5,4 %. Po Jihočeském kraji je druhým nejdříve zalidněným krajem.

Sídelní struktura je nevyvážená - na metropolitní Plzeň navazuje drobná venkovská struktura. Schází města střední velikosti. Typickým rysem území je vysoký počet malých sídel. Katastrální území obcí do 2 000 obyvatel tvoří více než 4/5 rozlohy kraje a žije v nich přes 30 % obyvatelstva. Kromě Plzně plní funkci center města: Klatovy, Domažlice, Tachov, Rokycany. Vzhledem

k nízké hustotě zalidnění mají význam i malá města jako jsou například Sušice, Stříbro, Plasy, Kdyně, Kralovice, Horšovský Týn, Přeštice, Nepomuk aj.

Plzeň

Plzeň slouží jako důležité průmyslové, obchodní, správní a kulturní centrum regionu. Město má velmi příznivou polohu na hlavní dopravní trase mezi Prahou a Norimberkem, je v dobré dopravní dosažitelnosti Prahy (88 km), Šumavy (70 km), atraktivních lázeňských měst Karlových Varů (79 km) a Mariánských Lázní (74 km). Hranice s Bavorskem je vzdálena jen 75 km. V současnosti je Plzeň čtvrtým největším městem v České republice. Žije zde 167 000 obyvatel, což je více než 30 % obyvatelstva Plzeňského kraje.

Plzeňský kraj a veřejná správa

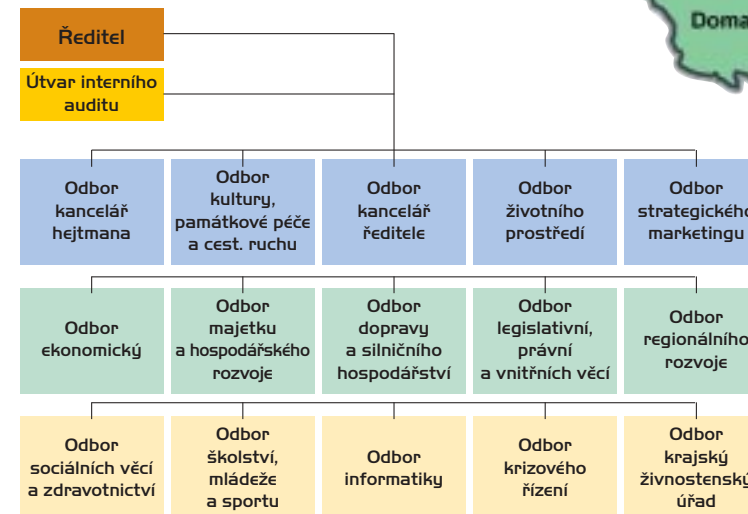
Plzeňský kraj je jedním ze čtrnácti samosprávných krajských celků. Jejich vznik a činnost jsou od roku 2000 důležitým prvkem veřejné správy v České republice. Podle Zákona o krajích č. 129/2000 Sb. je nejvyšším orgánem kraje zastupitelstvo, které má 45 členů. Ze svého středu si volí devítičlennou radu. V čele kraje stojí hejtmán. Výkon veřejné správy zajišťuje Krajský úřad Plzeňského kraje.



Obce pověřené státní správou

Od začátku roku 2003 vstoupila na území České republiky v platnost reforma veřejné správy. Výkonem státní správy byly pověřeny konkrétní obce. Kromě Plzně, která je statutárním městem od roku 1990, vykonává státní správu v Plzeňském kraji dalších 14 obcí: Blovice, Domažlice, Horažďovice, Horšovský Týn, Klatovy, Kralovice, Nepomuk, Nýřany, Přeštice, Rokycany, Stod, Stříbro, Sušice, Tachov.

Struktura Krajského úřadu





Zahraniční vztahy Plzeňského kraje

Spolupráce v příhraničí

Plzeňský kraj spolu s Jihočeským krajem tvoří územní jednotku NUTS II potřebnou pro statistické sledování ze strany Evropské unie. Oba kraje spojují především společné zájmy v oblasti Šumavy a spolupráce s německými příhraničními oblastmi. Města a obce Plzeňského kraje v uplynulém desetiletí významně rozvíjely partnerské vztahy s městy a obcemi Evropské unie. Řada z nich se podílela formou úspěšných projektů na čerpání z předstrukturálních fondů Evropské unie.

V příhraniční oblasti fungují dva euregiony - Šumava-Bavorský les - Mühlviertel a Egrensis.

Informace a aktivity organizací v souvislosti s Evropskou unií

Velkou úlohu při zpracování projektů podle evropských norem hraje Regionální rozvojová agentura Plzeňského kraje, Regionální rozvojová agentura Šumava a sdružení Šance pro Jihozápad. Úlohu při šíření informací o Evropské unii (EU) z podnikatelského prostředí plní Euro Info Centrum (EIC), které je součástí Podnikatelského a inovačního centra (BIC)



komor a dalších institucí. Mezi pravidelné akce v rámci této spolupráce patří především regionální konference o přeshraniční spolupráci, které se střídavě v Německu a v České republice.



Plzeň. Jeho úkolem je zprostředkování veškerých informací směřujících k uplatnění českých firem na jednotném evropském trhu, podpora spolupráce podnikatelů s partnery v zemích EU a pomoc při přípravě malých a středních podniků na vstup České republiky do EU. Vedle aktivní výměny informací v rámci evropské i národní sítě spolupracuje EIC Plzeň také s řadou dalších organizací poskytujících informace o EU i s organizacemi podporujícími ekonomický rozvoj regionu.

Významné kontakty s evropským prostředím udržuje Západočeská univerzita v Plzni. Je zapojena do programů internacionalizace studia prostřednictvím projektů mezinárodní výměny studentů s různými univerzitami ve světě. Spolupráce se uskutečňuje v rámci bilaterálních dohod a různých projektů EU.

Spolupráce Plzeňského kraje s italskou provincií Bergamo

Plzeňský kraj udržuje styky s italskou provincií Bergamo, která je součástí regionu Lombardie v severní Itálii. Při příležitosti

první oficiální návštěvy představitelů Plzeňského kraje v Bergamu bylo podepsáno Memorandum o přátelství. V současné době probíhá spolupráce na několika úrovních v oblasti kultury a zdravotnictví, přínosem jsou také výměnné pracovní stáže zaměstnanců úřadů.

Spolupráce Plzeňského kraje s bavorskými regiony



V roce 2001 navázal Plzeňský kraj oficiální styky s vládami Horního Falcka a Dolního Bavorska. Konkrétní oblasti spolupráce se rozvíjí především v šesti pracovních skupinách, kde ke stěžejním tématům patří hospodářství, cestovní ruch, doprava, ochrana životního prostředí, zemědělství a komunální spolupráce. Členy pracovních skupin jsou nejen zástupci vlád Horního Falcka, Dolního Bavorska a Plzeňského kraje, ale také regionální účastníci z obcí, hospodářských



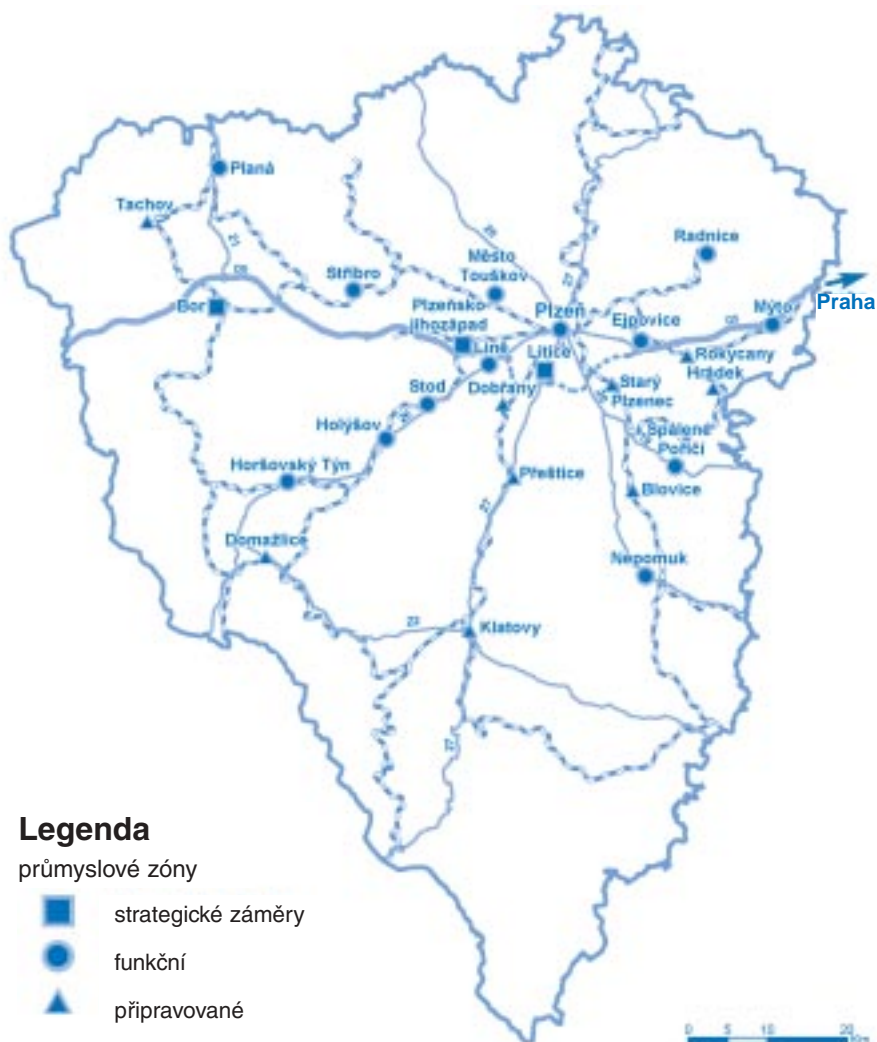


Rozvoj Plzeňského kraje

Základním rozvojovým dokumentem Plzeňského kraje je Program rozvoje Plzeňského kraje přijatý krajským zastupitelstvem 18.6. 2002 jako střednědobý strategický dokument. Program je nástrojem samosprávy k rozhodování o způsobech stimulace ekonomického, sociálního a kulturního rozvoje na území kraje. Kromě finančních nástrojů využívá i nástroje nefinanční povahy, jako jsou politika, organizační opatření a legislativa. Program rozvoje Plzeňského kraje je vymezen pěti základními odvětvovými okruhy: Ekonomika, Lidské zdroje, Územní rozvoj, Venkov a Životní prostředí.

Ekonomické údaje

Plzeňský kraj se na tvorbě HDP České republiky podílí 5,2 %. V podílu HDP na 1 obyvatele v Kč zaujímá po Praze druhé místo. Významné umístění Plzeňského kraje ovlivňuje vysoká ekonomická výkonnost města Plzně. V Plzni je soustředěna téměř třetina průmyslových subjektů regionu. Průmysl v okolí Plzně zahrnuje výrobu papíru a celulózy, dřevozpracující, potravinářskou a stavební výrobu. Porovnáme-li jednotlivá průmyslová odvětví z hlediska objemu tržeb v kraji, zaujímá významné postavení průmysl potravinářský a elektrotechnický. Zásoby nerostných surovin, které představují základní potenciál pro rozvoj zpracovatelského průmyslu, jsou soustředěny zejména ve vnitrozemí (oblast kolem Plzně). Jedná se o zásoby černého uhlí, žáruvzdorné a keramické jíly a stavební kámen. V oblasti podhůří Šumavy se nalézá vápenec.



Legenda

průmyslové zóny

- strategické záměry
- funkční
- ▲ připravované

Průmyslové zóny

Program rozvoje Plzeňského kraje usiluje o rovnovážnější pracovní příležitosti zejména stimulací nabídek investorům v lokalitách příznivých pro budování průmyslových zón a center služeb. V řadě míst už plní průmyslové zóny svoji funkci, jinde jsou v projektovém řízení. Nejznámějším komplexem rozvoje průmyslu a služeb jsou Borská pole v Plzni.



Borská pole



Zemědělství

Pro zemědělství jsou v kraji poměrně příznivé podmínky. Zemědělská půda pokrývá cca 51 % celkové rozlohy kraje (z toho podíl orné půdy 35 %). Podíl zalesněné plochy na celkové rozloze kraje činí 39 % (zejména vlivem lesnatých ploch Šumavy, Českého lesa a Brdské vrchoviny). Lesní hospodářství je charakteristické dostatečnými přírodními zdroji dřeva. Z celkového objemu těžební činnosti v ČR zaujímá Plzeňský kraj třetí místo mezi kraji.

Podniky

K významným podnikům Plzeňského kraje patří Plzeňský Prazdroj, Stock Plzeň, Bohemia Sekt Českomoravská vinařská. Mezi další důležité průmyslové podniky, které ovlivňují ekonomiku kraje, se řadí Škoda Plzeň, Chlumčanské keramické závody, Keramika Horní Bříza, Matsushita Television Central Europe, Vishay Electronic či Západočeská energetika. V západních Čechách se rovněž daří navázat na strojírenskou tradici kraje - nové strojírenské firmy se rozvíjejí v několika menších městech a obcích.

Cestovní ruch

Rozvoj cestovního ruchu představuje jednu ze základních priorit rozvoje Plzeňského kraje. Podmínkou je zlepšení dopravní infrastruktury, služeb, ubytovacích kapacit a nabídky volnočasových aktivit. Dominantní postavení v rozvoji cestovního ruchu mají zatím příhraniční oblasti, zejména Šumava. Prosažují se zde nové produkty v oblasti cestovního ruchu jako agroturistika, hipoturistika, kongresová, sportovní, kulturní či pozná-

vací turistika. Během zimního období poskytuje Šumava ideální podmínky pro sjezdové lyžování i běžkaře.

Místa zastavení

Tradičními místy vhodnými pro návštěvu jsou především větší města: Domažlice, Klatovy, Sušice, Tachov, Rokycany, Stříbro, Horažďovice, ale i menší města a obce s dochovanými památkami a lidovou architekturou. O větší atraktivitu pro turisty usiluje město Plzeň. Ve městě vzrůstá počet stylových restaurací a klubů, které vytváří image města s dobrou pohostinností. K němu patří neodmyslitelně Plzeňský Prazdroj, pivovar, kde se vaří jedno z nejvyhlášenějších piv na světě. Stále

Brána Plzeňského pivovaru



větší renomé i za hranicemi regionu si získává unikátní spojení zoologické a botanické zahrady. Věhlas provází meditační zahradu Luboše Hrušky, která svým Památníkem obětím zla připomíná dobu komunistických zločinů v 50. letech 20. století. Tradici osídlení západních Čech připomíná „Židovská cesta“ - kulturně naučná trasa vedoucí po židovských památkách v regionu.



Památky, kultura, vzdělanost



Manětín

Historické dědictví

Turisty lákají do Plzeňského kraje historické sakrální i světské památky. K nejvýznamnějším patří díla barokních stavitelů Santiniho a Dientzenhofera: kláštery v Kladrubech a Plasích, bývalé probošství v Mariánské Týnici. Rekonstrukcí prochází i klášter v Chotěšově. Perlou západočeského baroka je nazýváno město Manětín. V děkanském kostele sv. Jana Křtitele se nacházejí obrazy



Synagoga v Plzni

Petra Brandla.

Dobu hradů a zámků připomínají například románský hrad Přimda, gotické Rabí, vodní hrad Švihov, Velhartice, zámky v Horšovském Týně, na Kozlu aj. Postupná rekonstrukce historického městského jádra v Plzni zvýšila nabídku pamětihodností krajské metropole. Patří k nim historické podzemí, chrám svatého Bartoloměje s nejvyšší věží v České republice (102 metrů), renesanční radnice, druhá největší synagoga v Evropě, gotické Masné krámy, pivovarské muzeum aj.

Západočeská univerzita

Střediskem vzdělanosti regionu je Západočeská univerzita v Plzni. Patří k nejdynamičtěji se vyvíjícím vysokým školám v České republice. ZČU nabízí širokou škálu technických a humanitních oborů. Má sedm fakult: aplikovaných věd, elektrotechnickou, strojní, ekonomickou, právnickou, humanitních studií a pedagogickou. V současné době studuje na ZČU kolem 13 tisíc studentů.



Od roku 2000 zřizuje univerzita Výzkumné centrum nových technologií (NTC). Těžiště jeho práce spočívá v podpoře výzkumu s vazbami na mezinárodní vývojové týmy.

Lékařská fakulta Univerzity Karlovy

V Plzni je od roku 1945 umístěna Lékařská fakulta Univerzity Karlovy.



Patří mezi pět lékařských fakult, které univerzita provozuje v České republice. Má kolem 1 500 studentů. Na fakultě jsou dva studijní obory - všeobecné lékařství a stomatologie.

Kultura, umění

V oblasti kultury je s krajem spjata řada významných akcí. Známé jsou tradiční Chodské slavnosti v Domažlicích a mezinárodní folklórní festival v Klatovech. Každoroční produkce se konají v Plzni: Oslavy osvobození konce 2. světové války, jazzové, folkové a divadelní přehlídky na scénách pod širým nebem.



Mezinárodní rozměr má festival Divadlo, na kterém hrají známé evropské divadelní soubory. Filmový festival Finále a přehlídka loutkových divadel Skupova Plzeň patří k předním festivalům v České republice. Tradičním svátkem klasické hudby je Kladrubské hudební léto. V turistické sezóně připomínají středověk akce na hradech Rabí, Kašperk, Velhartice.



Historické slavnosti se konají i v Tachově. Depozitář Západočeské galerie v Plzni nabízí řadu děl významných českých výtvarníků. K nejpozoruhodnějším galeriím v kraji patří Galerie Klenová v Klatovech zaměřená na současné české umění. Rovněž na Klenové se v letních měsících konají festivaly alternativní hudby a divadel.



Mezinárodní festival Divadlo
International festival Theatre



finále plzeň
festival českých filmů



Kontakty

Plzeňský kraj

Škroupova 18, 306 13 Plzeň
Telefon: +420 377 195 111
Fax: +420 377 195 078
e-mail: posta@kr-plzensky.cz
web: www.kr-plzensky.cz

Regionální rozvojová agentura Šumava

Stachy 206, 384 73 Stachy
Telefon: +420 388 428 242
Fax: +420 388 428 242
e-mail: rra.sumava@tiscali.cz
web: www.rra-sumava.cz

Regionální rozvojová agentura Plzeňského kraje

Riegrova I, 306 25 Plzeň
Telefon: +420 377 237 679
Fax: +420 377 235 320
e-mail: info@rra-pk.cz
web: www.rra-pk.cz

Sdružení měst a obcí Plzeňského kraje

Riegrova I, 306 25 Plzeň
Telefon: +420 377 237 679
Fax: +420 377 235 320
e-mail: info@rra-pk.cz
web: www.plzen-city.cz/smopk

Západočeská univerzita v Plzni

Univerzitní 8, 306 14 Plzeň
Telefon: +420 377 631 111
Fax: +420 377 631 112
e-mail: rozvoj@rek.zcu.cz
web: www.zcu.cz

Lékařská fakulta UK v Plzni

Husova 3, 306 05 Plzeň
Telefon: +420 377 593 440
Fax: +420 377 593 449
e-mail: office@lfp.cuni.cz
web: www.lfp.cuni.cz

Plzeňská diecéze

nám. Republiky 35, 301 14 Plzeň
Telefon: +420 377 223 112
Fax: +420 377 321 917
e-mail: biskplz@biskplz.top.cz
web: www.top.cz/biskplz

BIC Plzeň s.r.o.

Riegrova I, 301 16 Plzeň
Telefon: +420 377 235 379
Fax: +420 377 235 320
e-mail: bic@bic.cz
web: www.bic.cz

Hospodářská komora Plzeň

Šafaříkovy sady 5, 301 15 Plzeň
Telefon: +420 377 220 642
Fax: +420 377 222 886
e-mail: hkplzen@hkplzen.cz
web: www.hkplzen.cz

Městské informační středisko Plzeň

nám. Republiky 41, 301 16 Plzeň
Telefon: +420 378 032 750
Fax: +420 378 032 752
e-mail: infocenter@mmp.plzen-city.cz
web: <http://info.plzen-city.cz/>

Šance pro Jihozápad

Klenčí pod Čerchovem 118,
345 34 Klenčí pod Čerchovem
Telefon: +420 376 794 511
Fax: +420 376 794 511
e-mail: sance@jz.cz
web: www.jz.cz

Magistrát města Plzně

nám. Republiky I, 306 32 Plzeň
Telefon: +420 378 031 111
Fax: +420 378 032 002
e-mail: e-podatelna@plzen-city.cz
web: <http://info.plzen-city.cz>

Městský úřad Blovice

Masarykovo nám. 143, 336 01 Blovice
Telefon: +420 371 516 111
Fax: +420 371 522 227
e-mail: mu-blovice@iol.cz
web: www.municipal.cz/blovice

Město Domažlice

nám. Míru I, 344 01 Domažlice
Telefon: +420 379 719 111
Fax: +420 379 722 763
e-mail: podatelna@mesto-domazlice.cz
web: <http://mesta.obce.cz/>

Městský úřad Horažďovice

Mírové nám. I, 341 01 Horažďovice
Telefon: +420 376 547 521-2,
+420 376 512 601
Fax: +420 376 547 529
e-mail: urad@urad.horazdovice.cz
web: www.sumava.net/horazdovice

Městský úřad Horšovský Týn

nám. Republiky 52, 346 01 Horšovský Týn
Telefon: +420 379 422 521-4,
+420 379 422 300
Fax: +420 379 422 300
e-mail: podatelna@horsovskytyn.cz
web: www.horsovskytyn.cz/mesto

Městský úřad Klatovy

nám. Míru 62, 339 01 Klatovy
Telefon: +420 376 347 111
Fax: +420 376 347 342
e-mail: info@mukt.cz
web: www.klatovy.cz

Městský úřad Kralovice

Markova tř. 2, 331 41 Kralovice
Telefon: +420 373 300 261
Fax: +420 373 300 262
e-mail: kralovice@kralovice.cz
web: www.kralovice.cz

Městský úřad Nepomuk

nám. Augustina Němejce 63, 335 01 Nepomuk
Telefon: +420 371 519 711
Fax: +420 371 591 422
e-mail: podatelna@urad-nepomuk.cz
web: www.nepomucko.cz

Městský úřad Nýřany

Benešova třída 295, 330 23 Nýřany
Telefon: +420 377 832 301 - 325
Fax: +420 377 832 300
e-mail: podatelna@mesto-nyrany.cz
web: www.nyrany.cz

Městský úřad Přeštice

Masarykovo nám. 107, 334 01 Přeštice
Telefon: +420 377 332 555
Fax: +420 377 982 000
e-mail: podatelna@prestice-mesto.cz
web: www.prestice-mesto.cz

Městský úřad Rokycany

Masarykovo nám. I, 337 01 Rokycany
Telefon: +420 371 706 111
Fax: +420 371 722 361
e-mail: posta@rokycany.cz
web: www.rokycany.cz

Město Tachov

Rokycanova I, 347 01 Tachov
Telefon: +420 374 722 621
Fax: +420 374 722 381
e-mail: tachov@tachov-mesto.cz
web: www.tachov-mesto.cz

Městský úřad Stod

nám. ČSA 294, 333 01 Stod
Telefon: +420 377 901 430
Fax: +420 377 901 318
e-mail: obec.stod@volny.cz
web: www.mestostod.cz

Městský úřad Stříbro

Masarykovo nám. I, 349 01 Stříbro
Telefon: +420 374 801 111
Fax: +420 374 801 331
e-mail: podatelna@mustribro.cz
web: www.mustribro.cz

Městský úřad Sušice

nám. Svobody I, 342 01 Sušice
Telefon: +420 376 540 111, 376 526 561
Fax: +420 376 540 112
e-mail: podatelna@mususice.cz
web: www.susicenet.cz/mususice



Legenda

hranice kraje

vodní plochy

vodní toky

Silniční, dálniční a železniční síť

dálnice D5

silnice 1. třídy

dálnice (ve výstavbě)

železnice

Rabi atraktivní místa regionu

Letiště

mezinárodní

sportovní

