

STEM - Středisko empirických výzkumů, Sabinova 3, 130 02 Praha 3



Plzeňský kraj

**Závěrečná zpráva z výzkumu STEM
pro Krajský úřad Plzeňského kraje**

V Praze dne 30. srpna 2011

Obsah

1. ÚDAJE O VÝZKUMU	3
2. ZÁKLADNÍ POZNATKY	5
3. CELKOVÉ ZHODNOCENÍ VÝVOJE V PLZEŇSKÉM KRAJI	7
4. PRIORITY ROZVOJE KRAJE A INFORMAČNÍCH POTŘEB	17
5. FINANCOVÁNÍ PLZEŇSKÉHO KRAJE	24
6. BEZPEČNOST	31
7. SAMOSPRÁVA	49

1. Údaje o výzkumu

Typ výzkumu:	reprezentativní výzkum
Cílová skupina:	obyvatelé Plzeňského kraje starší 18 let
Metoda výběru:	kvótní výběr podle kritérií pohlaví, věku, vzdělání, velikostního pásma bydliště a okresu
Technika dotazování:	standardizované osobní rozhovory (face-to-face) provedené školenými tazateli STEM
Termín konání výzkumu:	23. června-7. července 2011
Výsledný soubor:	741 respondentů

Složení a reprezentativnost výběrového souboru (údaje v %)

1. Pohlaví

	Populace Plzeňského kraje	Soubor STEM
Muži	49	49
Ženy	51	51

2. Vzdělání

	Populace Plzeňského kraje	Soubor STEM
Základní	14	12
Vyučen (bez maturity)	40	38
Maturita	35	36
VŠ	11	14

3. Věkové kategorie

	Populace Plzeňského kraje	Soubor STEM
18-29 let	20	20
30-44 let	28	29
45-59 let	26	25
60 a více let	26	26

4. Velikost místa bydliště

	Populace Plzeňského kraje	Soubor STEM
Do 999 obyv.	22	25
1 000 – 1 999	11	11
2 000 – 4 999	16	16
5 000 – 19 999	18	17
20 000 – 49 999	4	5
Plzeň	29	26

5. Okresy

	Populace Plzeňského kraje	Soubor STEM
Domažlice	11	12
Klatovy	16	16
Plzeň-město	32	31
Plzeň-jih	11	9
Plzeň-sever	13	15
Rokycany	8	7
Tachov	9	10

2. Základní poznatky

Celkové zhodnocení vývoje v Plzeňském kraji

- Zhruba dvě pětiny obyvatel kraje pocítují z vývoje v kraji po roce 1989 uspokojení a skoro 50 % dalších smíšené pocity. Nespokojených je jen asi desetina.
- Obyvatelé Plzeňského kraje se hlásí i tomu, že v rámci Česka se jim žije poměrně dobře – třetina radí život v Plzeňském kraji nad ostatní kraje ČR, šestina pod průměr.
- Výrazný podíl na této celkové spokojenosti mají obyvatelé krajského města.
- Nejpriznivěji hodnotí lidé zajištění zdravotní péče, stav školství a životního prostředí. Pod průměrem jsou naopak podpora a obnova venkova a zejména stav komunikací a zajištění pracovních příležitostí.

Priority rozvoje kraje a informačních potřeb

- Z priorit krajské rozvojové strategie má jasně největší podporu u veřejnosti snaha udržet solidní ekonomickou výkonnost kraje, následuje zlepšení podmínek pro vzdělání a pracovní uplatnění. Menší důraz kladou občané na vybavenost obcí a hlavně na životní prostředí.
- Větší pozornost by si podle mínění lidí zasluhovaly venkovské oblasti kraje než města a Plzeň. Tento poměr je ovlivněn podíly lidí, kteří v těchto typech sídel bydlí, protože většina logicky hájí zájmy a potřeby „svého“ typu. Ovšem i nezanedbatelná část obyvatel Plzně (čtvrtina) soudí, že by měl kraj věnovat pozornost především venkovu.
- Informace o zdravotnictví a dostupnosti zdravotnických zařízení jsou nejžádanějšími zprávami z usnesení kraje. Zájem mají lidé dále o sféru sociální a zdravotní péče, bezpečnost a nabídku pracovních příležitostí na venkově. Nejmenší zájem je o rozvoj cestovního ruchu, podporu podnikání, technickou infrastrukturu obcí.

Financování Plzeňského kraje

- Trvající nezádluženost kraje má jasnou, skoro 90procentní podporu obyvatel. Jen asi čtvrtina lidí uznává za potřebné, aby se kraj do budoucna zadlužil a investoval více do svého rozvoje. Podpora ekonomické vyváženosti jde napříč populací.

- Pokud by se kraj zadlužil, pak by lidé nejčastěji souhlasili s tím, aby zapůjčené prostředky investoval do běžných oprav silnic nebo jejich celkové modernizace, případně do udržení rozsahu veřejné dopravy v kraji. Následují potlačování kriminality, sociální služby a zdravotnictví – modernizace zdravotnických zařízení a pokrytí dluhů zdravotnických zařízení kraje. Nejnižší prioritu má oblast životního prostředí.
- Obyvatelé Plzně by poněkud častěji půjčené peníze investovali do boje s kriminalitou a do zlepšení stavu životního prostředí, pro venkov je nejvyšší prioritou náprava špatného stavu silnic, celková modernizace a rekonstrukce silniční sítě a zachování veřejné dopravy.

Bezpečnost

- Čtyři pětiny obyvatel regionu mají ve své obci pocit bezpečí. Bezpečno je na vesnicích, častěji se negativně vyjadřovali obyvatelé Plzně a menších měst.
- V posledních dvou letech se bezpečnostní situace v kraji podle mínění veřejnosti prakticky nezměnila, hlasy pro zlepšení a zhoršení jsou v rovnováze a tři pětiny lidí rovnou uvedly, že situace je stejná.
- Nejproblémovějším okresem z hlediska vývoje bezpečnosti je v regionu zřejmě Tachov.
- O programu kraje „Plzeňský kraj – bezpečný kraj“ ví asi třetina obyvatel, nejvíce v Plzni a na Tachovsku.
- Jeho základní myšlenku (rozdělení kraje na bezpečnostní okrsky a posílení spolupráce s občany) tři čtvrtiny lidí považují za správný směr k posílení bezpečnosti.
- Z konkrétních opatření realizovaných v oblasti bezpečnosti krajem ví skoro 40 % osob o pořízení bezpečnostních řetízků pro seniory, znalost dalších opatření je kolem 20 %. Znalost opatření souvisí s celkovým povědomím o krajském bezpečnostním programu, nejvíce jsou o konkrétních opatřeních informováni lidé v okrese Tachov.

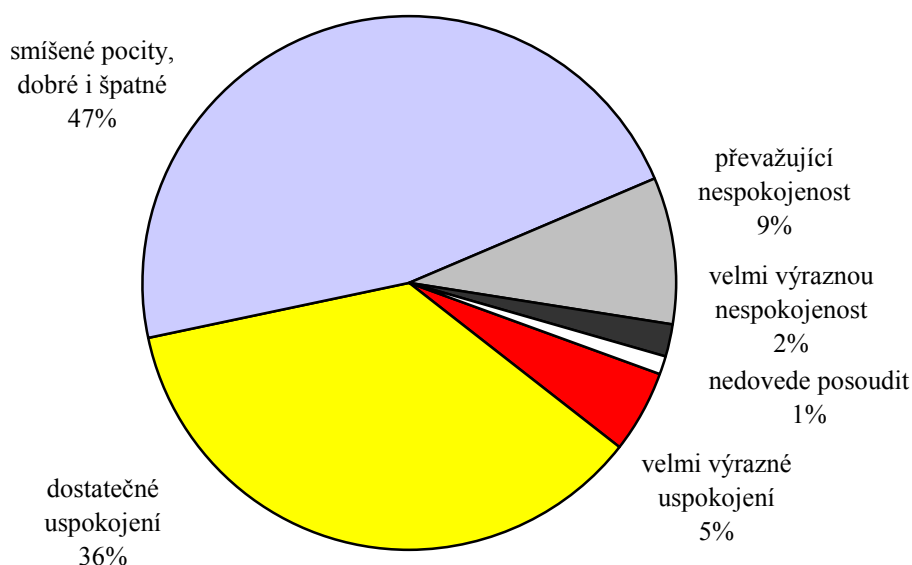
Samospráva

- Znalost kompetencí kraje je nízká, jen necelá čtvrtina lidí se spíše váhavě hlásí k tomu, že ví, která rozhodnutí jsou v kompetenci kraje a které činnosti jsou z rozpočtu kraje financovány.
- Stranické složení zastupitelstva Plzeňského kraje zná 13 % občanů.
- O tom, že ČSSD je jedinou stranou, z které se skládá Rada Zastupitelstva Plzeňského kraje, ví pouze 5 % obyvatel kraje.

3. Celkové zhodnocení vývoje v Plzeňském kraji

Výsledky výzkumu v Plzeňském kraji ukazují, že prakticky polovina občanů má smíšené pocity z polistopadového vývoje v kraji. Poměr „spokojených“ a „nespokojených“, kteří tvoří druhou polovinu, je však příznivý: velmi výrazné a dostatečné uspokojení z vývoje v kraji deklaruje 41 % občanů, nespokojenost 11 %.¹

"Zamyslíte-li se nad vývojem v Plzeňském kraji v posledních dvaadvaceti letech, tj. od listopadu 1989, pocít'ujete Vy osobně:"

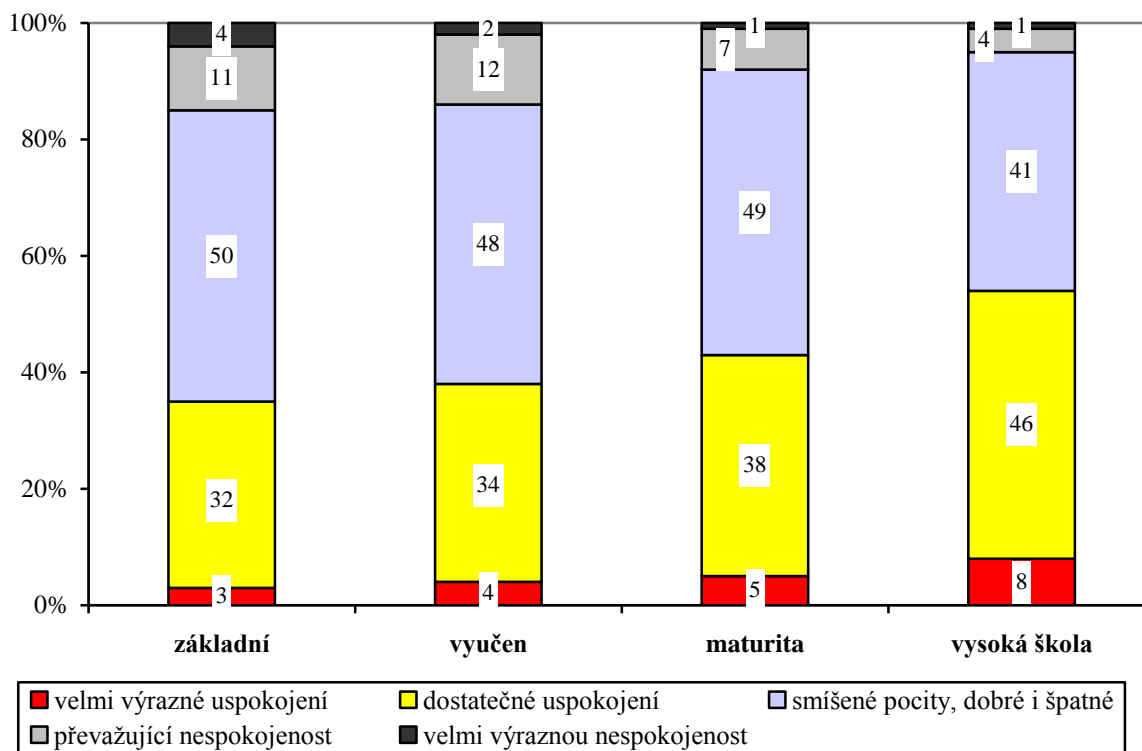


Pramen: STEM, Plzeňský kraj 2011, n=741 respondentů

Podrobnější analýza ukazuje, že spokojenost s polistopadovým vývojem v kraji stoupá s úrovní dosaženého vzdělání, s čímž souvisí i vyšší spokojenost jednak lidí se zájmem o politiku, jednak lidí žijících v materiálně dobře zajištěných domácnostech. Výrazně spokojenost souvisí i s politickou orientací: podprůměrně spokojeni jsou lidé řadící se doleva (ale i do středu), nadprůměrně naopak ti, kteří se hlásí k pravici.

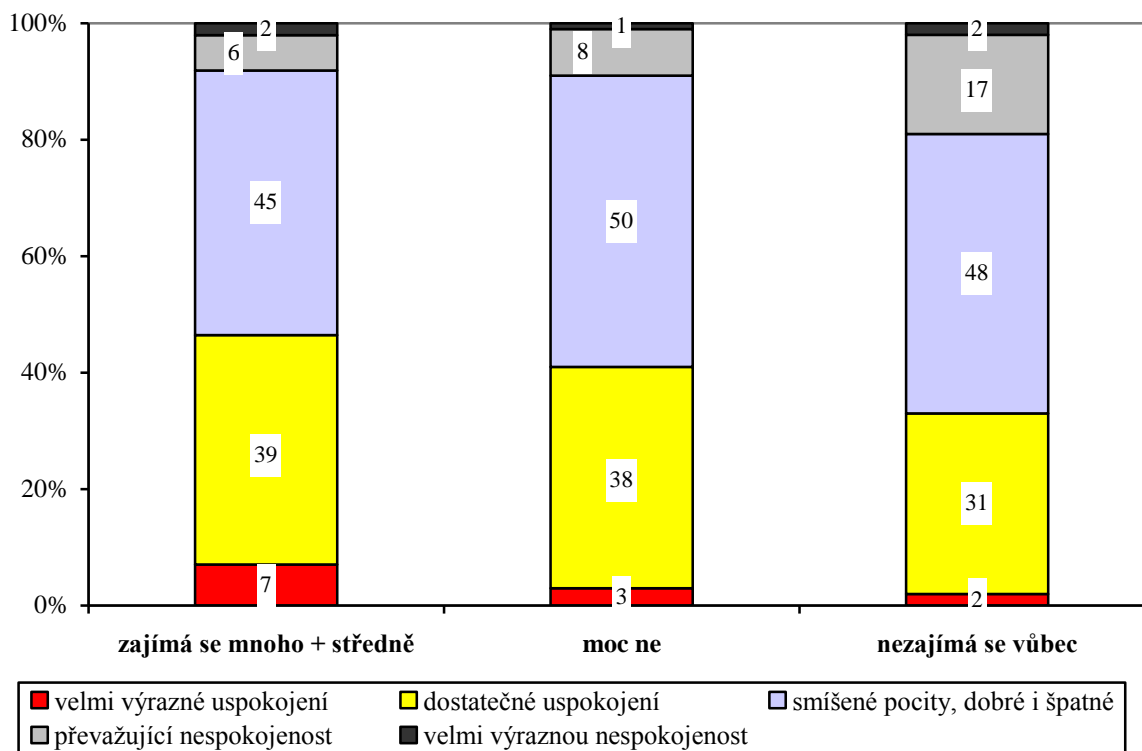
¹ Společnost STEM pokládá ve svých celostátních průzkumech otázku bilancující období po sametové revoluci už od roku 1997. Výsledky ukazují, že zhruba polovina lidí stabilně vnímá polistopadový vývoj s pocity smíšenými. Ve zbylé polovině měli nespokojení nad spokojenými nejprve mírně navrch, od roku 2005 se poměr sil zhruba vyrovnává a poslední data získaná 20 let po sametové revoluci potvrdila další příklon lidí k celkovému pocitu uspokojení z polistopadového vývoje: „spokojených“ bylo 30 %, „nespokojených“ 22 %. Aktuální příznivější výsledky v Plzeňském kraji je však třeba přičíst i jiné optice respondentů: v případě dotazu na vývoj v kraji nehodnotí celkový politický, ekonomický, sociální apod. vývoj ve státě, nýbrž pravděpodobně spíše konkrétní projevy v každodenním životě a v obraze sídel a krajiny.

„Zamyslíte-li se nad vývojem v Plzeňském kraji v posledních dvaadvaceti letech, tj. od listopadu 1989, pociťujete Vy osobně:“ (podle vzdělání)



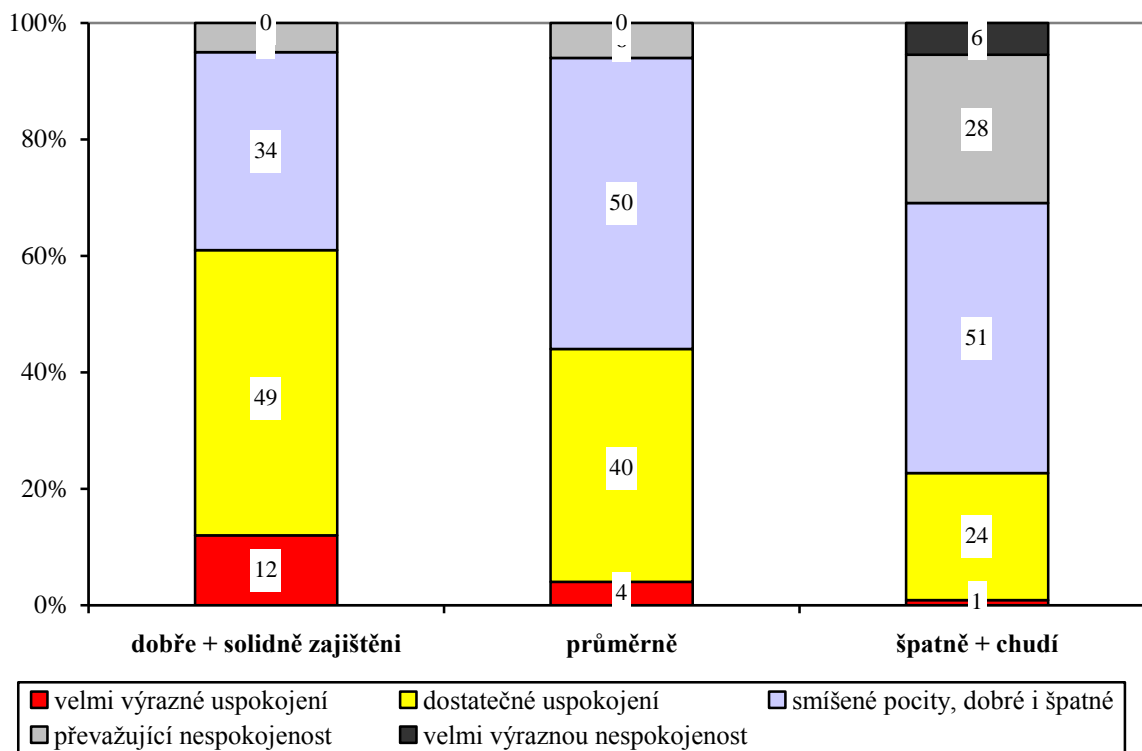
Pramen: STEM, Plzeňský kraj 2011, n=741 respondentů, bez těch, co nedovedli posoudit

„Zamyslíte-li se nad vývojem v Plzeňském kraji v posledních dvaadvaceti letech, tj. od listopadu 1989, pociťujete Vy osobně:“ (podle zájmu o politiku)



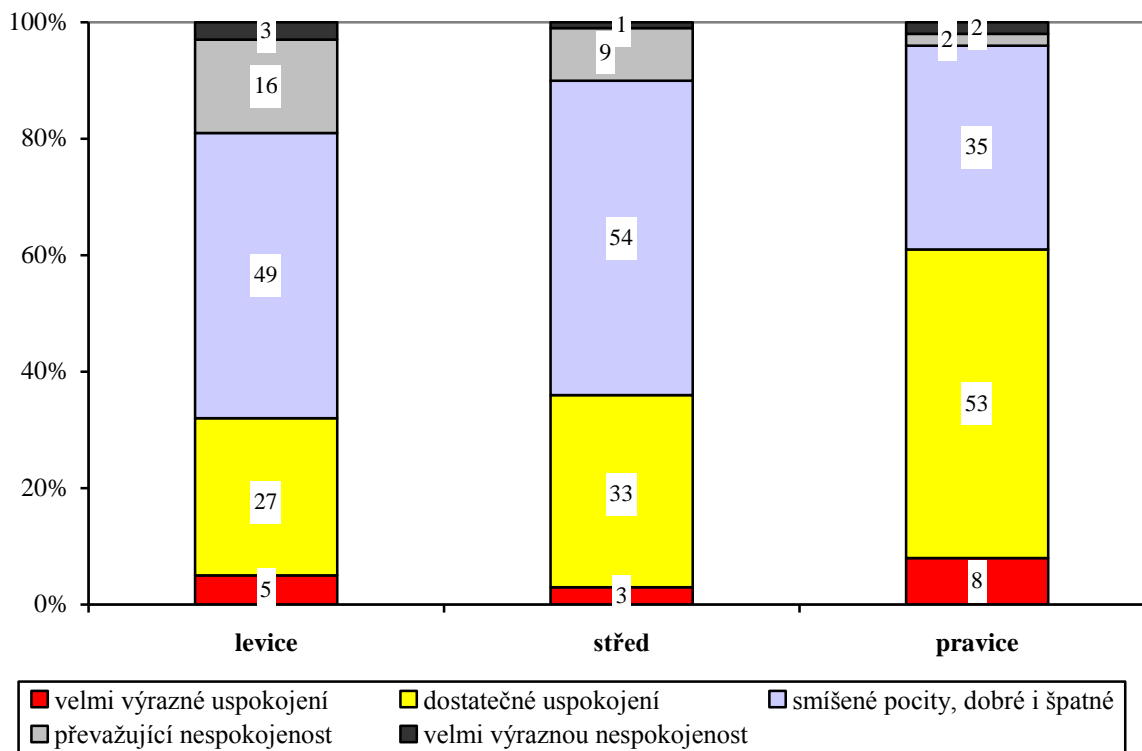
Pramen: STEM, Plzeňský kraj 2011, n=741 respondentů, bez těch, co nedovedli posoudit

„Zamyslíte-li se nad vývojem v Plzeňském kraji v posledních dvaadvaceti letech, tj. od listopadu 1989, pociťujete Vy osobně:“ (podle mater. zajištění)



Pramen: STEM, Plzeňský kraj 2011, n=741 respondentů, bez těch, co nedovedli posoudit

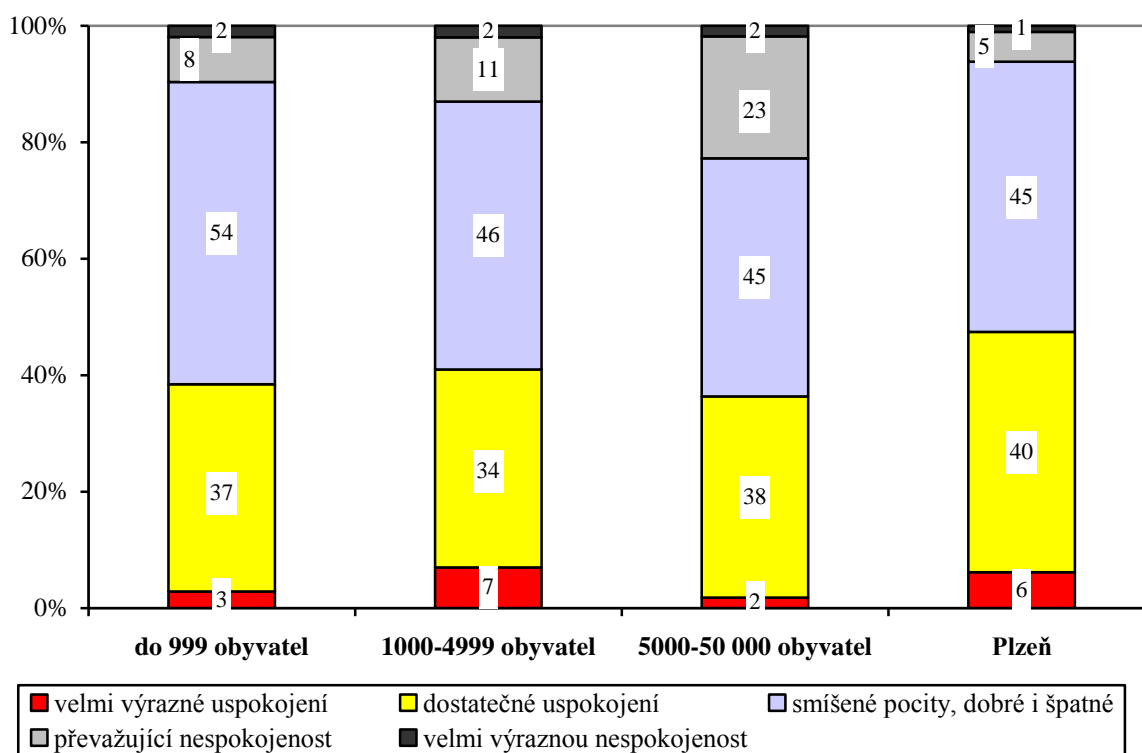
„Zamyslíte-li se nad vývojem v Plzeňském kraji v posledních dvaadvaceti letech, tj. od listopadu 1989, pociťujete Vy osobně:“ (podle politického zařazení)



Pramen: STEM, Plzeňský kraj 2011, n=741 respondentů, bez těch, co nedovedli posoudit

Třídění odpovědí podle velikostních skupin obcí neukazuje na zásadní rozdíly v názorech, naznačuje se jen poněkud vyšší podíl nespokojených s polistopadovým vývojem v kraji ve městech s 5-50 tis. obyv. a naopak častější spokojenost u obyvatel krajského města. Pokud se pokusíme na odpovědi podívat z hlediska okresů, větší spokojenost vidíme kromě Plzně-města i v okrese Plzeň-jih, méně spokojeni jsou obyvatelé okresů Klatovy, Tachov, Rokycany a Plzeň-sever.

„Zamyslíte-li se nad vývojem v Plzeňském kraji v posledních dvaadvaceti letech, tj. od listopadu 1989, pociťujete Vy osobně:“ (podle velikosti místa bydliště)

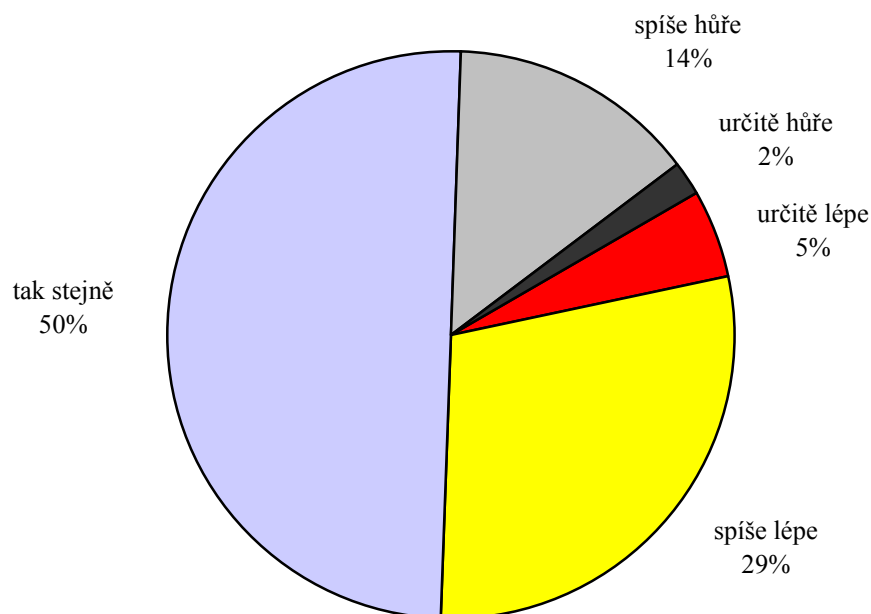


Pramen: STEM, Plzeňský kraj 2011, n=741 respondentů, bez těch, co nedovedli posoudit

Vcelku příznivý pohled obyvatel Plzeňského kraje na život ve svém kraji dokumentují i odpovědi na otázku, jak se žije lidem v Plzeňském kraji ve srovnání s obyvateli ostatních krajů ČR. Polovina má za to, že se jim žije „tak stejně“. Ve druhé polovině převažuje mínění, že obyvatelům Plzeňského kraje se žije lépe než lidem ve „zbytku“ republiky. Těchto příznivých názorů STEM naměřil přibližně dvakrát více než opačných mínění, že se v Plzeňském kraji žije hůře.

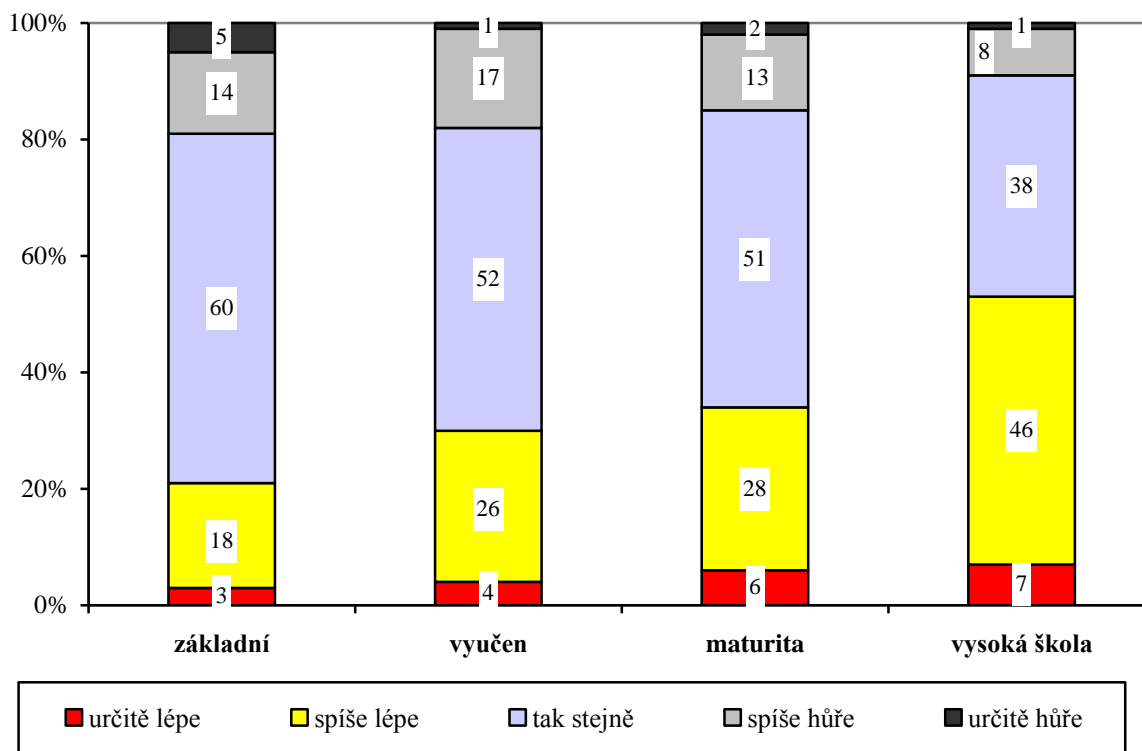
Podobně jako v otázce na hodnocení vývoje v kraji po listopadu 1989 jsou názory tím příznivější, čím má respondent vyšší dosažené vzdělání, čím více se zajímá o politiku a čím lépe materiálně je zajištěna jeho domácnost. Lépe vidí život v kraji také lidé, kteří se politicky řadí napravo, a rovněž obyvatelé krajské metropole. Častější negativní názor byl zaznamenán zejména mezi obyvateli okresu Tachov.

"Řekl(a) byste, že lidem v Plzeňském kraji se žije lépe, stejně nebo hůře než obyvatelům ostatních krajů České republiky?"



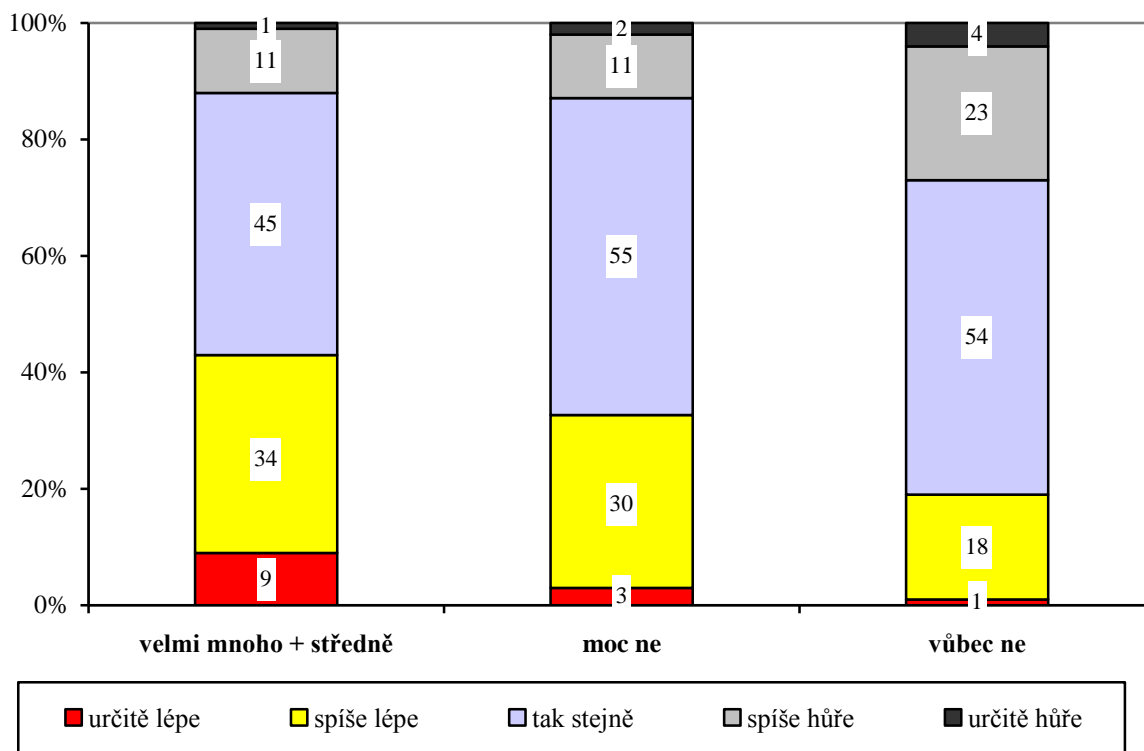
Pramen: STEM, Plzeňský kraj 2011, n=741 respondentů

„Řekl(a) byste, že lidem v Plzeňském kraji se žije lépe, stejně nebo hůře než obyvatelům ostatních krajů České republiky?“ (podle vzdělání)



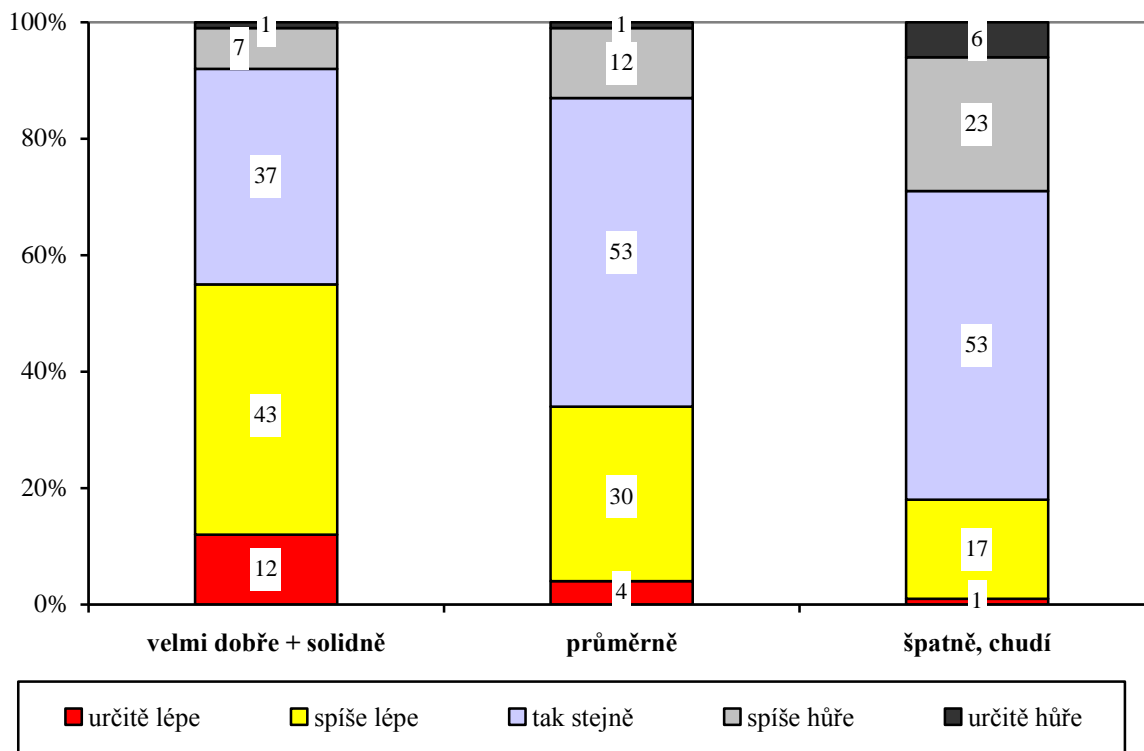
Pramen: STEM, Plzeňský kraj 2011, n=741 respondentů

„Řekl(a) byste, že lidem v Plzeňském kraji se žije lépe, stejně nebo hůře než obyvatelům ostatních krajů České republiky?“ (podle zájmu o politiku)



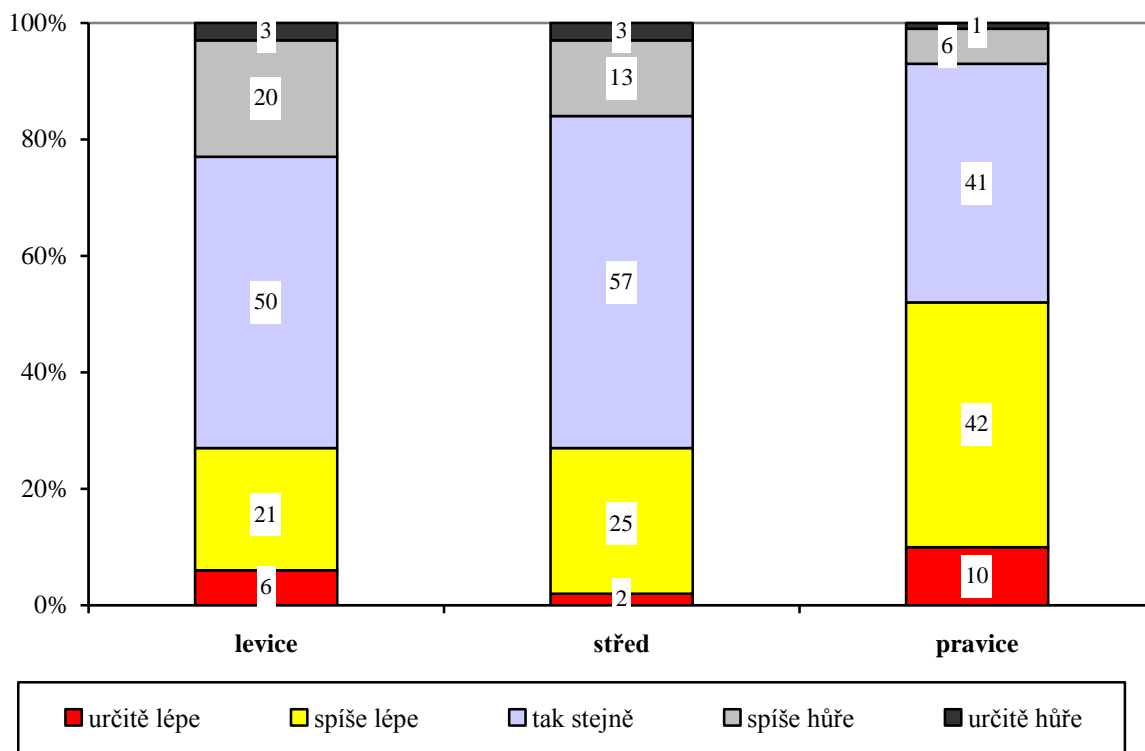
Pramen: STEM, Plzeňský kraj 2011, n=741 respondentů

„Řekl(a) byste, že lidem v Plzeňském kraji se žije lépe, stejně nebo hůře než obyvatelům ostatních krajů České republiky?“ (podle materiálního zajištění)



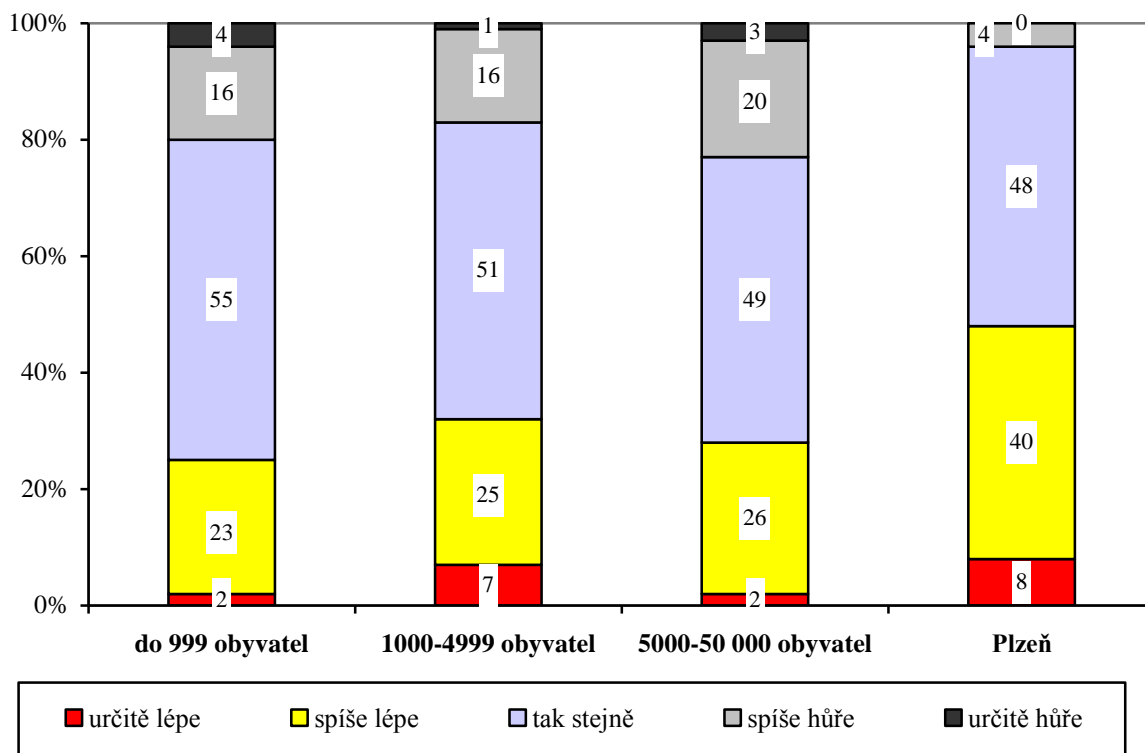
Pramen: STEM, Plzeňský kraj 2011, n=741 respondentů

„Řekl(a) byste, že lidem v Plzeňském kraji se žije lépe, stejně nebo hůře než obyvatelům ostatních krajů České republiky?“ (podle politické orientace)



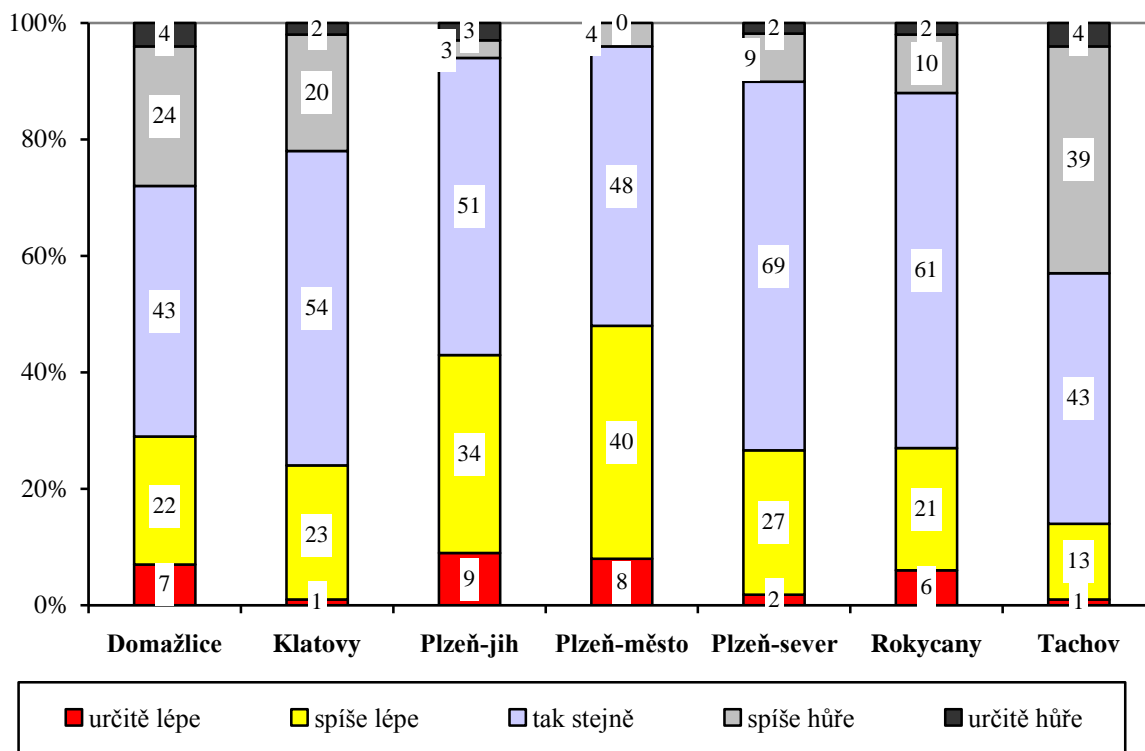
Pramen: STEM, Plzeňský kraj 2011, n=741 respondentů

„Řekl(a) byste, že lidem v Plzeňském kraji se žije lépe, stejně nebo hůře než obyvatelům ostatních krajů České republiky?“ (podle velikosti místa bydliště)



Pramen: STEM, Plzeňský kraj 2011, n=741 respondentů

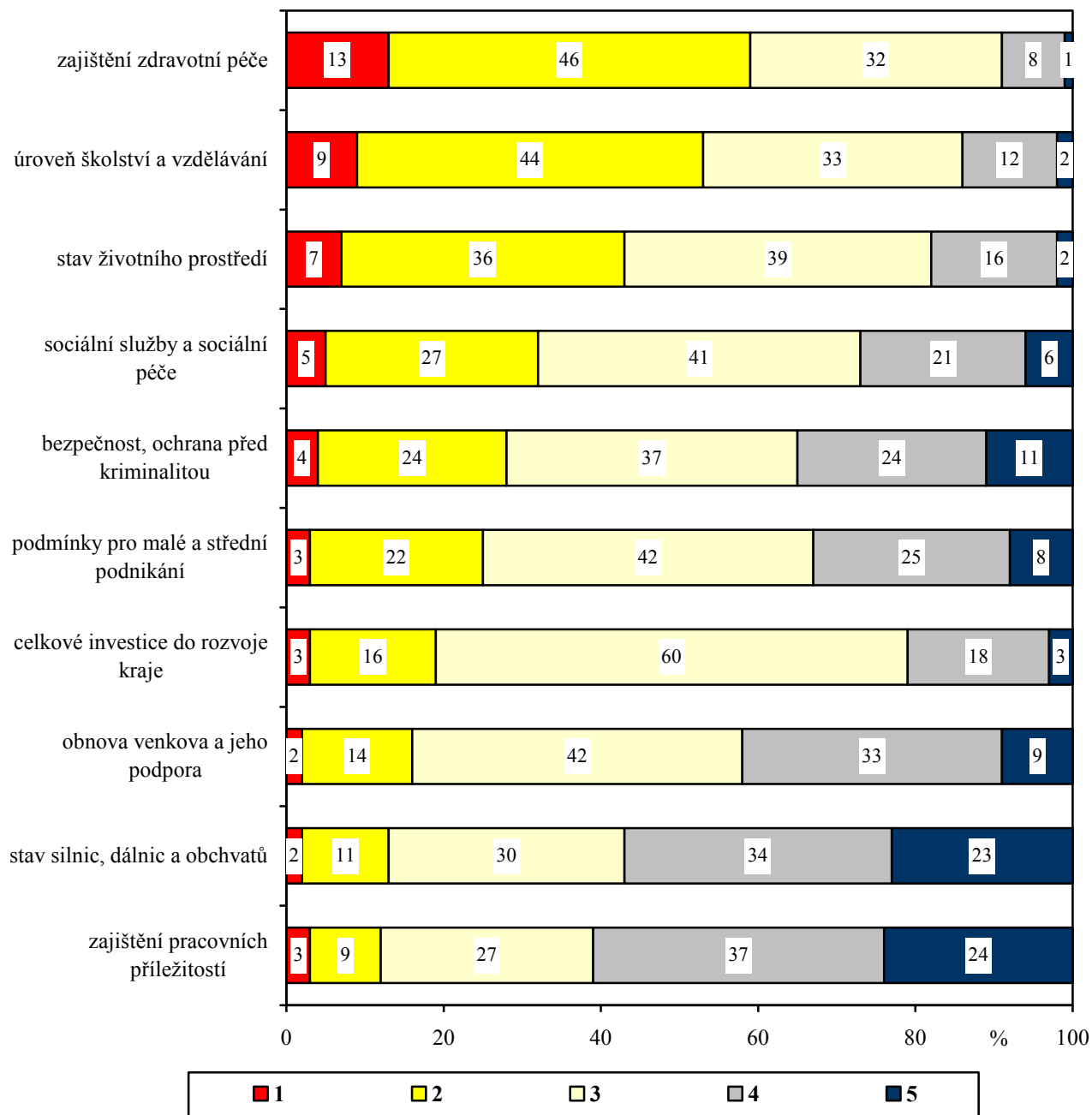
„Řekl(a) byste, že lidem v Plzeňském kraji se žije lépe, stejně nebo hůře než obyvatelům ostatních krajů České republiky?“ (podle okresů)



Pramen: STEM, Plzeňský kraj 2011, n=741 respondentů

Respondenti se ve výzkumu vyjadřovali rovněž k jednotlivým oblastem života v kraji. Na základě hodnocení pomocí školních známek lze konstatovat, že nejlépe oceňovanou oblastí je zajištění zdravotní péče (průměrná známka by byla 2,40). Poměrně příznivě jsou dále hodnoceny úroveň školství a vzdělávání (2,54), stav životního prostředí (2,70) a sociální služby a péče (2,96). Následují celkové investice do kraje (3,04), bezpečnost a ochrana před kriminalitou (3,13) a podmínky pro malé a střední podnikání (3,14). Kritičtěji je hodnocena podpora venkova a jeho obnova (3,32) a za nejhůře hodnocené oblasti lze považovat stav silnic, dálnic a obchvatů (3,64) a zajištění pracovních příležitostí (3,69). Následující graf ukazuje podrobné výsledky.

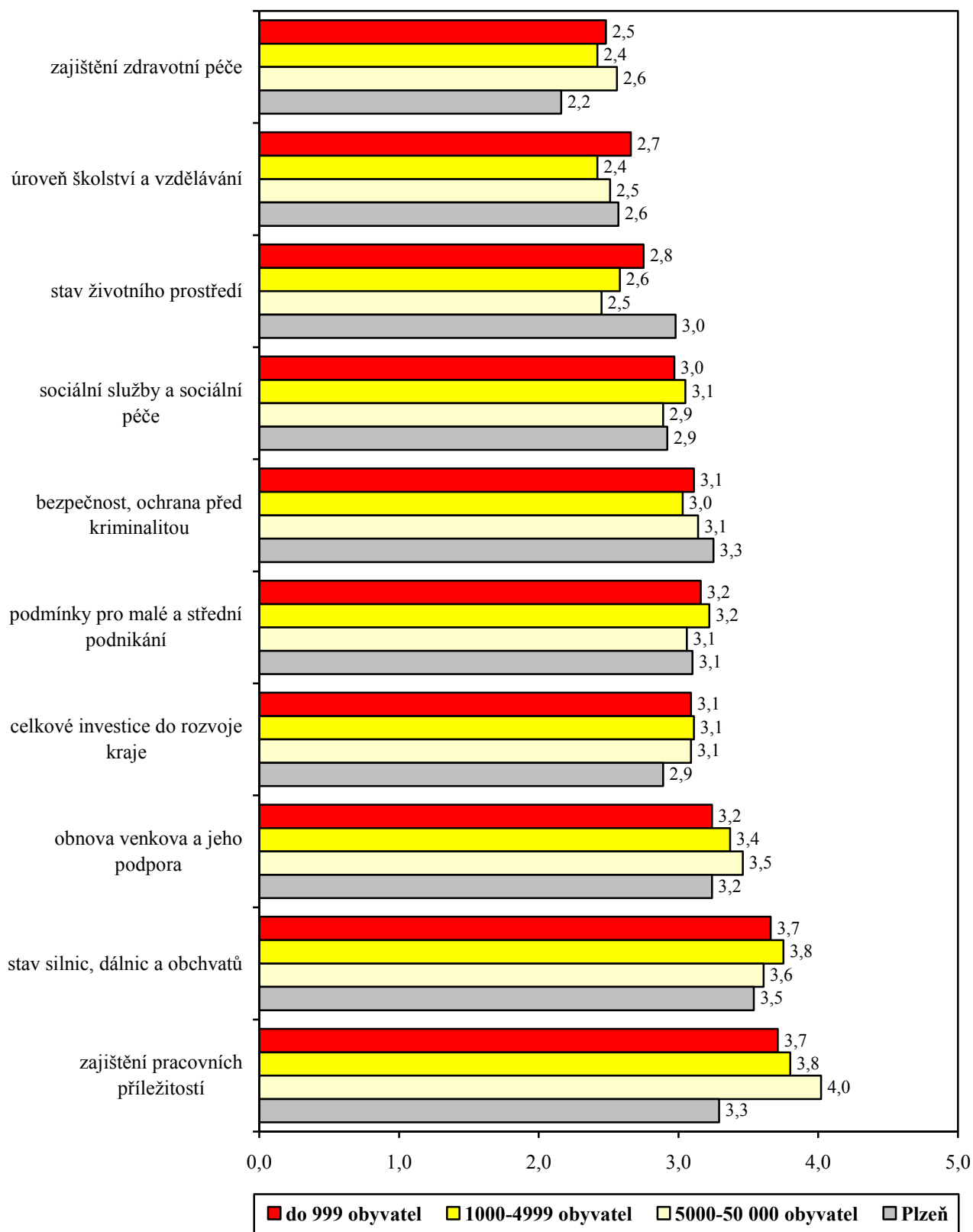
„Nyní Vám budu postupně číst vybrané oblasti života v kraji. U každé z nich, prosím, ohodnoťte pomocí školních známek současnou situaci v Plzeňském kraji.“



Pramen: STEM, Plzeňský kraj 2011, n=741 respondentů

Rozdíly v hodnocení situace v jednotlivých oblastech života podle sledovaných skupin respondentů nejsou nijak zásadní. Upozorníme jen na mírné odlišnosti v závislosti na velikosti místa bydliště. Z následujícího grafu lze vyčíst menší spokojenost obyvatel krajské metropole s životním prostředím a s bezpečností, dále menší spokojenost občanů z měst s 5-50 tis. obyv. se zajištěním pracovních příležitostí a zdravotní péče, i problematičtější hodnocení úrovně školství v nejmenších obcích do 999 obyvatel.

„Nyní Vám budu postupně číst vybrané oblasti života v kraji. U každé z nich, prosím, ohodnoťte pomocí školních známek současnou situaci v Plzeňském kraji.“
 (podle velikosti obce, vážené aritmetické průměry školních známek 1-5)

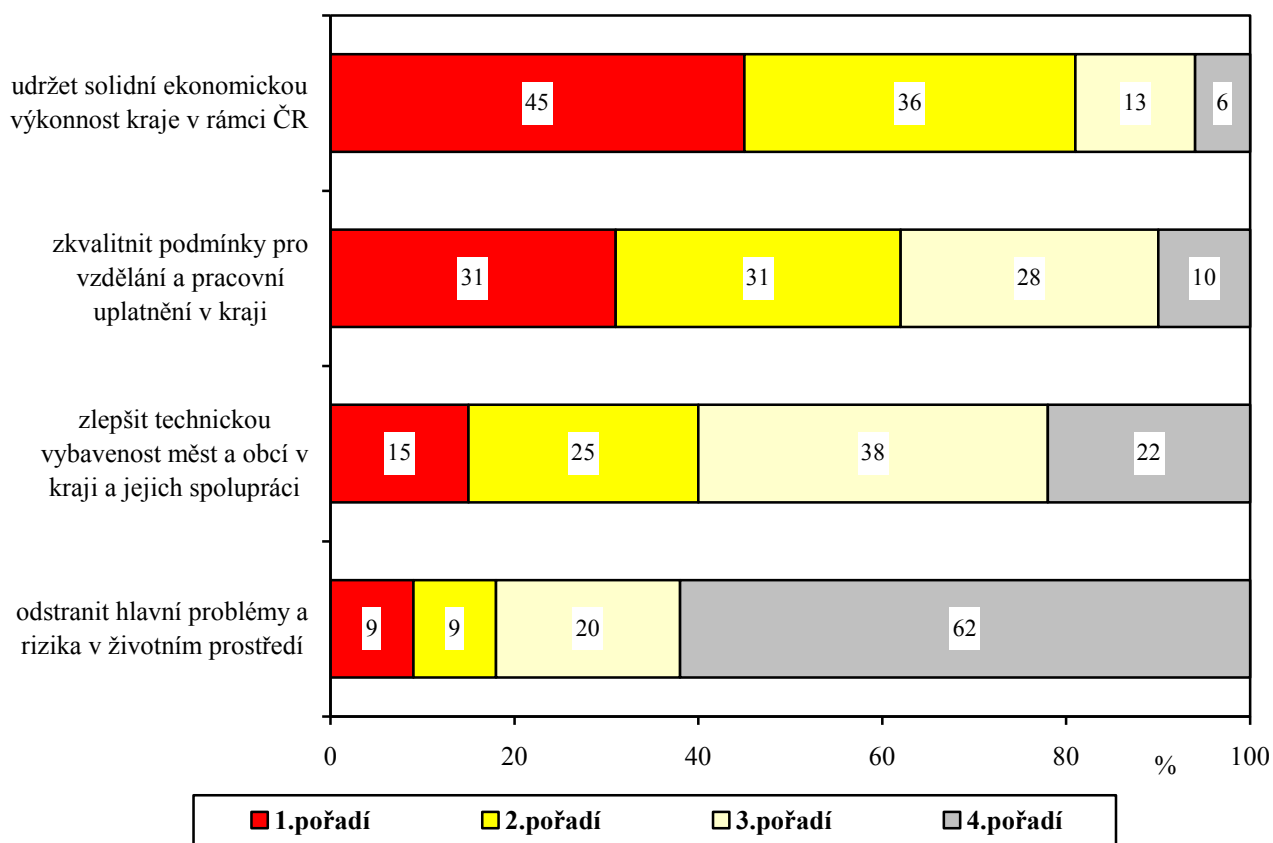


Pramen: STEM, Plzeňský kraj 2011, n=741 respondentů

4. Priority rozvoje kraje a informačních potřeb

Účastníci výzkumu se měli vyjádřit rovněž k prioritám rozvoje kraje, čili k hlavním programům obsaženým v rozvojové strategii regionu. Ze získaných výsledků vyplývá, že nejdůležitějším cílem je podle názorů obyvatel kraje udržení solidní ekonomické výkonnosti kraje v rámci ČR. Za nejdůležitější ho považuje bezmála polovina dotázaných. Výraznou podporu má dále zkvalitnění podmínek pro vzdělávání a pracovní uplatnění v kraji. To je nejdůležitější pro každého třetího, stejný podíl řadí tento program na druhé místo. Relativně méně často občané vyzdvihují důležitost zlepšení technické vybavenosti měst a obcí v kraji a jejich spolupráci. Na posledním místě se pak ocitá odstranění hlavních problémů a rizik v životním prostředí. Podle téměř dvou třetin respondentů jde o program, který je ze čtyř posuzovaných ten nejméně důležitý.

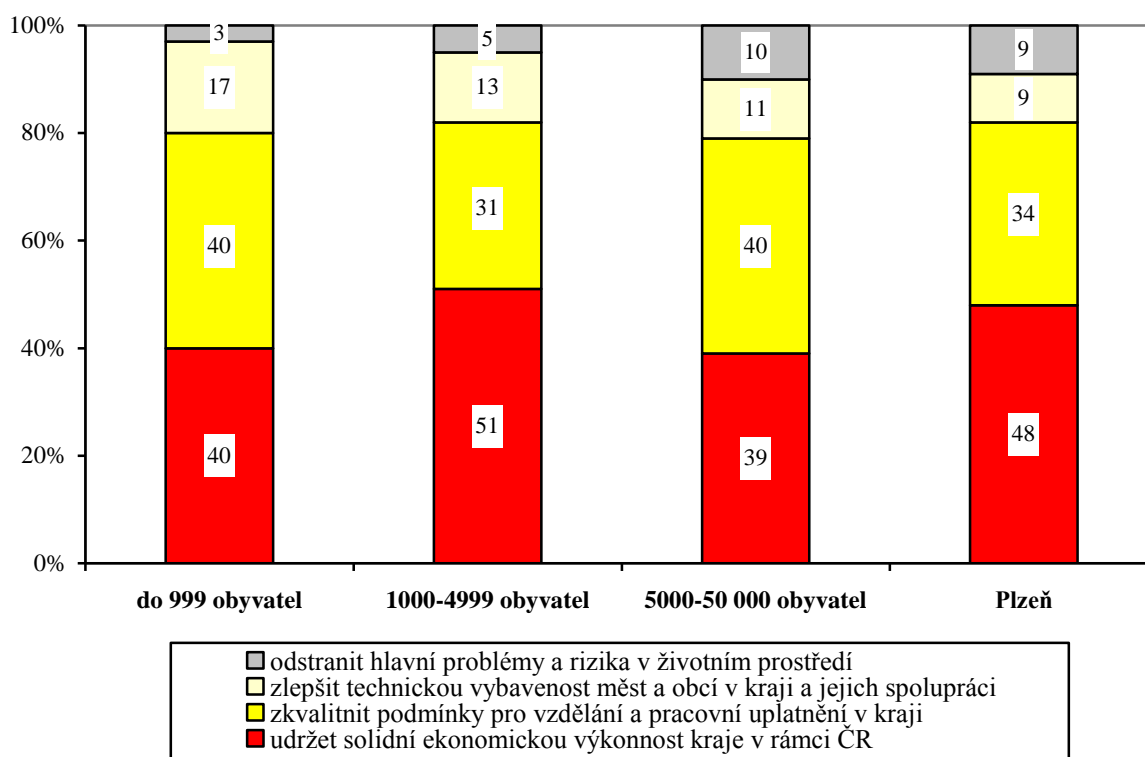
„Plzeňský kraj má zpracovanou rozvojovou strategii regionu s cílem zvýšit kvalitu života obyvatel kraje. Který z následujících hlavních programů považujete Vy osobně pro další rozvoj kraje za nejdůležitější, který je druhý, třetí, a který podle Vás čtvrtý v pořadí?“



Pramen: STEM, Plzeňský kraj 2011, n=741 respondentů

Podrobnější třídění odpovědí neukazuje na velké rozdíly v názorech podle sociodemografických a dalších kritérií. Naznačují se pouze menší nuance v prioritách, které mohou vypovídat o pocíťovaném deficitu v dané skupině. Týká se to poněkud častějšího důrazu na zkvalitnění podmínek pro vzdělávání a pracovní uplatnění mezi mladými lidmi do 29 let, mezi lidmi se základním vzděláním bez vyučení a mezi obyvateli okresů Plzeň-sever a Tachov. Z hlediska velikosti místa bydliště lze vysledovat zejména trend zvyšování akcentu na technickou vybavenost obcí s tím, jak se velikost sídla zmenšuje.

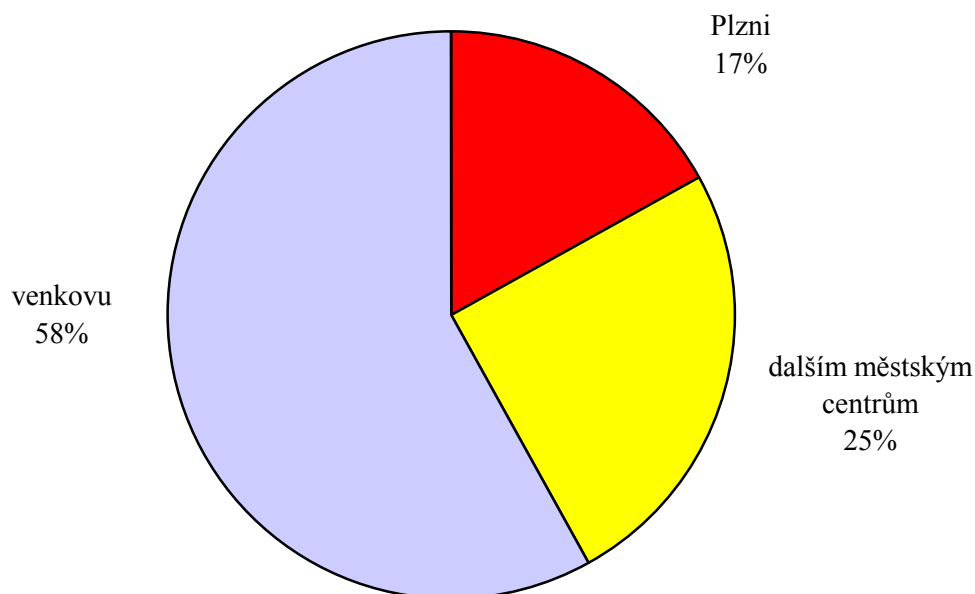
„Plzeňský kraj má zpracovanou rozvojovou strategii regionu s cílem zvýšit kvalitu života obyvatel kraje. Který z následujících hlavních programů považujete Vy osobně pro další rozvoj kraje za nejdůležitější, který je druhý, třetí, a který podle Vás čtvrtý v pořadí?“
(odpovědi v 1. pořadí, podle velikosti místa bydliště)



Pramen: STEM, Plzeňský kraj 2011, n=741 respondentů

Jestliže se občanů Plzeňského kraje zeptáme, rozvoji kterého typu sídel by se měl Plzeňský kraj ve své činnosti věnovat především, nejvíce hlasů (něco přes polovinu) získává venkov. Na druhém místě jsou městská centra mimo Plzeň, jejichž rozvoj preferuje čtvrtina, a na třetím místě je krajské město Plzeň.

"Rozvoji kterého typu sídel, s ohledem na současnou situaci, by se podle Vás měl Plzeňský kraj věnovat ve své činnosti především?"

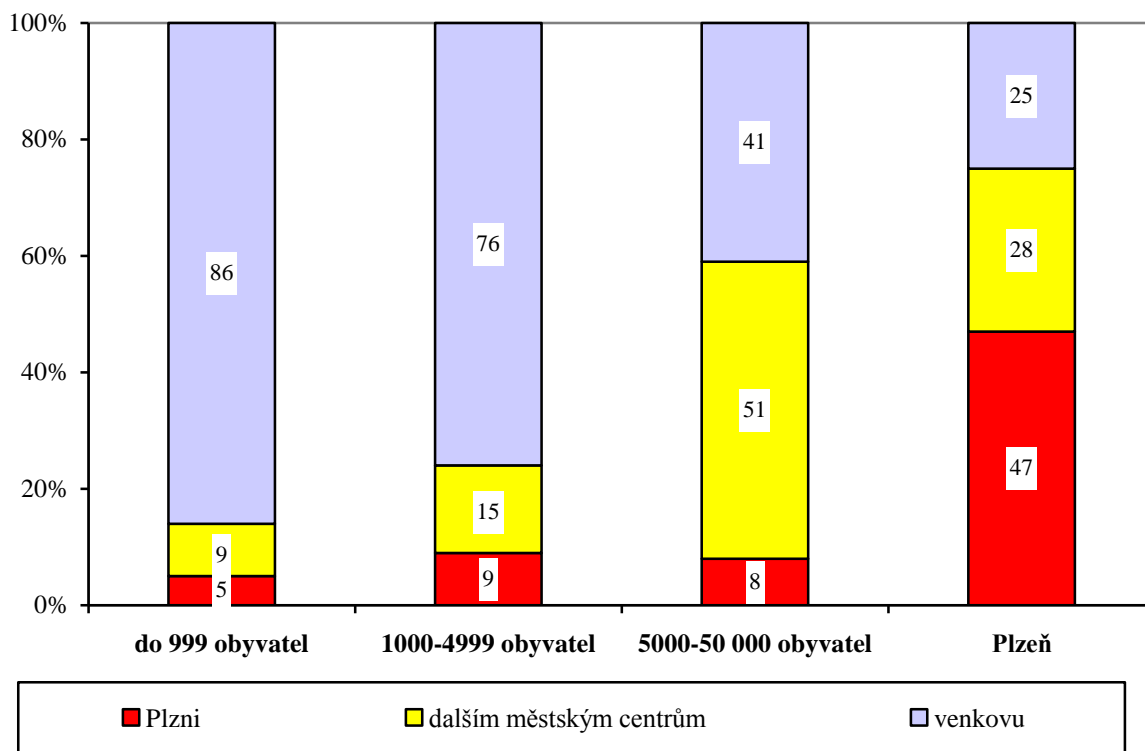


Pramen: STEM, Plzeňský kraj 2011, n=741 respondentů

Nepřekvapí, že výsledky se liší především s ohledem na velikostní skupinu obcí, tedy vlastně typ sídla. Obyvatelé Plzně by rozvoj svého města preferovali podstatně častěji než obyvatelé dalších obcí. Totéž lze říci o obyvatelích měst od 5 tis. obyvatel, kteří by z poloviny upřednostnili právě rozvoj městských center (kromě Plzně). Čím je obec menší, tím spíše by pak její obyvatelé dali přednost rozvoji venkova. Mezi obyvateli obcí do 4999 obyv. má venkov podporu naprosté většiny. Dlužno však dodat, že i mezi obyvateli větších obcí, ba i samotné Plzně, preferuje rozvoj venkova nemalá část.

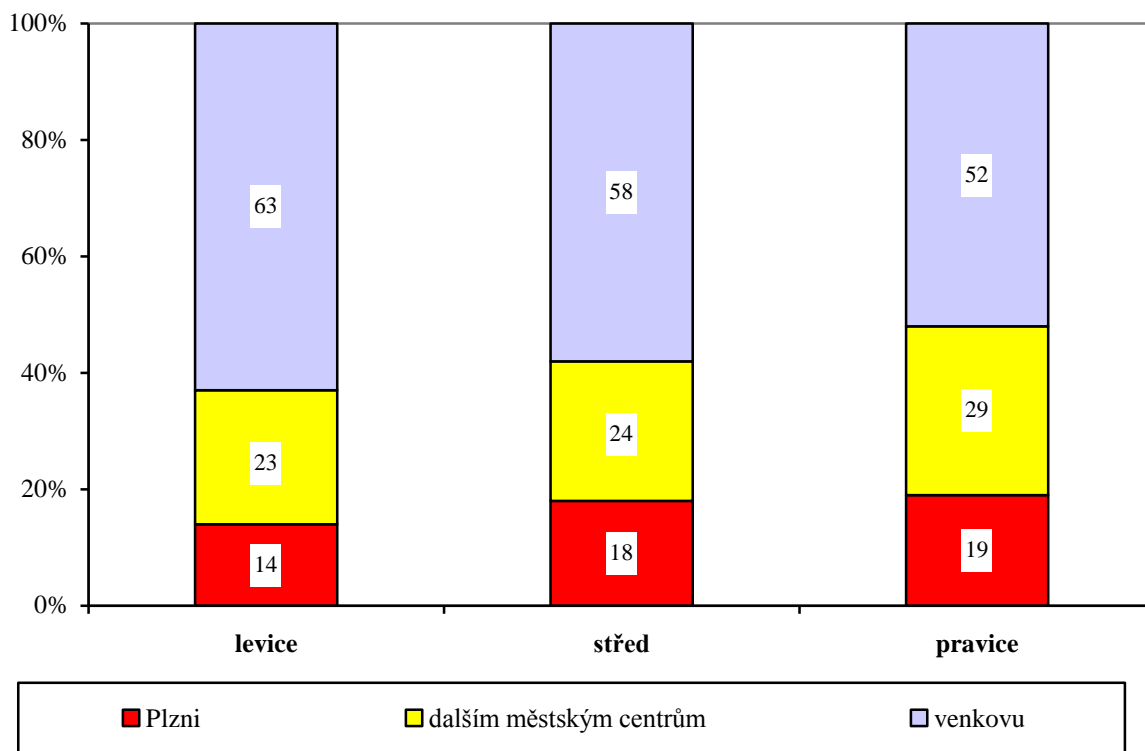
Z hlediska politické orientace kladou důraz na rozvoj venkova zejména lidé orientovaní levicově, což je však dáno i jejich vyšším podílem právě ve venkovských lokalitách.

„Rozvoji kterého typu sídel, s ohledem na současnou situaci, by se podle Vás měl Plzeňský kraj věnovat ve své činnosti především?“ (podle velikosti místa bydliště)



Pramen: STEM, Plzeňský kraj 2011, n=741 respondentů

„Rozvoji kterého typu sídel, s ohledem na současnou situaci, by se podle Vás měl Plzeňský kraj věnovat ve své činnosti především?“ (podle politické orientace)

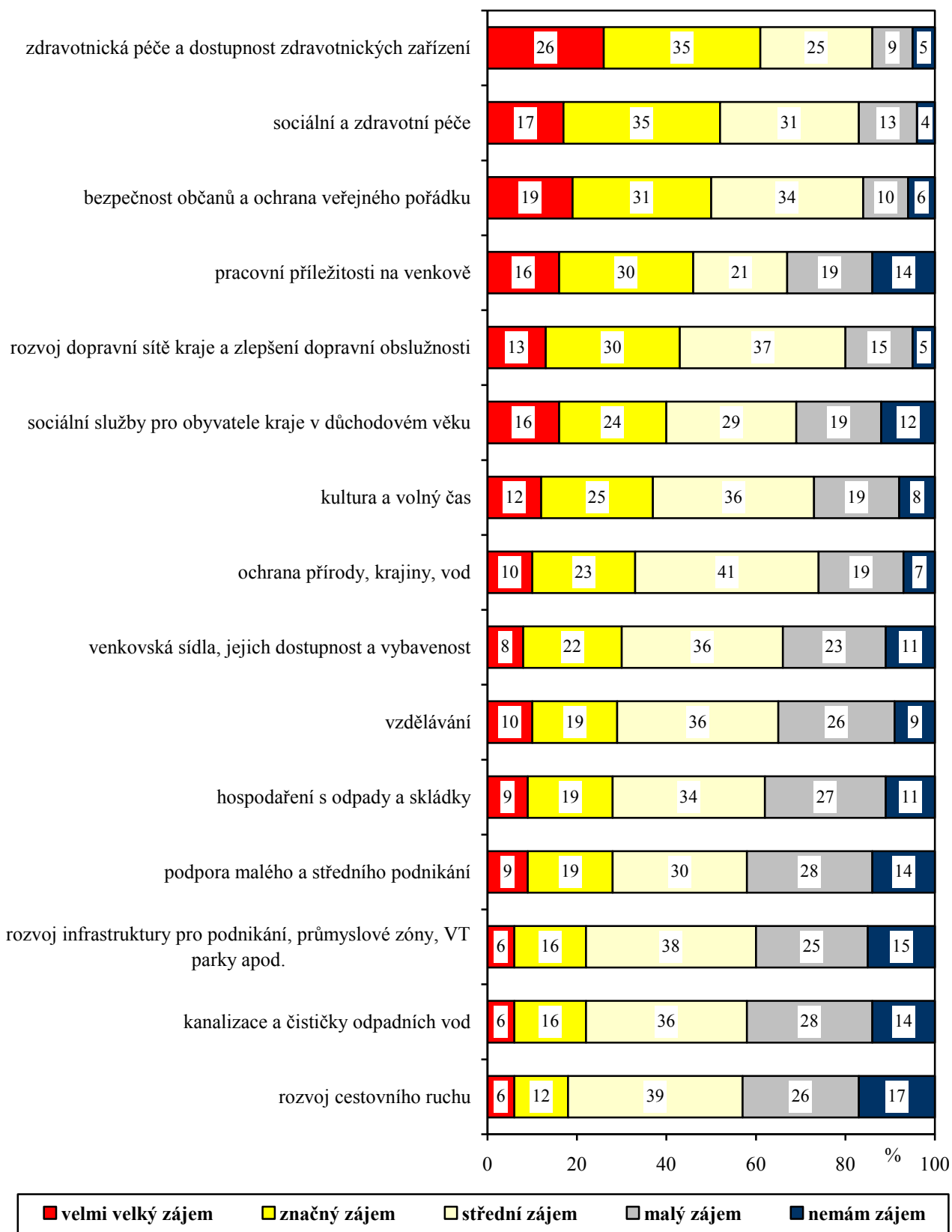


Pramen: STEM, Plzeňský kraj 2011, n=741 respondentů

Pokud jde o informace o rozhodování kraje, občané mají největší zájem o opatření krajské samosprávy v oblasti zdravotnické péče a dostupnosti zdravotnických zařízení. Velmi velký nebo značný zájem jeví téměř dvě třetiny populace kraje. Přibližně polovina má velmi velký nebo značný zájem o informace z oblasti sociální a zdravotní péče, stejná část se velmi nebo značně zajímá o informace z oblasti bezpečnosti občanů a ochrany pořádku a téměř polovina jeví takovýto zájem o informace týkající se pracovních příležitostí na venkově. O něco nižší je zájem obyvatel kraje o rozvoj dopravní sítě kraje a zlepšení dopravní obslužnosti a také o sociální služby pro obyvatele v důchodovém věku. Zhruba třetina občanů má velmi velký nebo značný zájem o opatření kraje v oblasti kultury a volného času, stejný podíl se přinejmenším značně zajímá opatření v ochraně přírody, krajiny a vod. Téměř třetina se takto zajímá o informace týkající se venkovských sídel, jejich dostupnosti a vybavenosti, oblasti vzdělávání, oblasti hospodaření s odpady a skládek nebo podpory malého a středního podnikání. Zbývají ty oblasti, u nichž informace o připravovaných či přijímaných opatřeních kraje zajímají velmi nebo značně asi pětinu obyvatel. Jde o rozvoj infrastruktury pro podnikání, průmyslové zóny a vědeckotechnické parky, o kanalizaci a čističky odpadních vod a o rozvoj cestovního ruchu.

Zájem o informace je dán zejména stupněm vzdělání – čím je vyšší, tím častěji lidé jeví zájem o informace ze všech oblastí. Pozitivní úlohu sehrává i zájem o politiku a účast ve veřejném dění.

**„Krajská samospráva připravuje nebo přijímá různá opatření k rozvoji Plzeňského kraje.
Jak velký zájem máte Vy osobně o informace o rozhodování kraje v následujících
oblastech?“**



Pramen: STEM, Plzeňský kraj 2011, n=741 respondentů

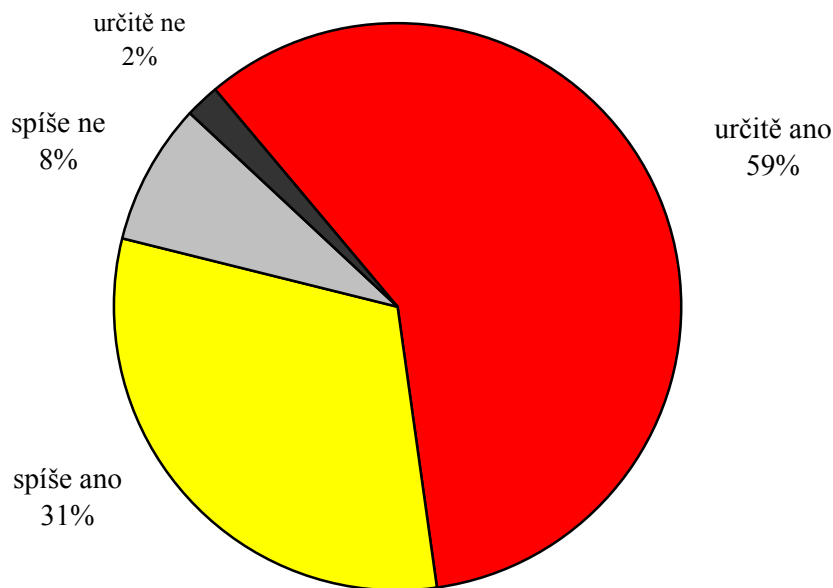
Podrobnější analýza ukazuje na specifika zájmu jednotlivých sociodemografických a socioekonomických skupin o různé oblasti informací.

Oblast:	Častěji mají velmi velký nebo značný zájem:
Zdravotnická péče a dostupnost zdravotnických zařízení	Ženy (67 %) 45-59 let (67 %) 60 a více let (74 %) VŠ (69 %) Levicově orientovaní (71 %)
Sociální a zdravotní péče	Ženy (57 %) Špatně materiálně zajištění (61 %)
Bezpečnost občanů a ochrana veřejného pořádku	Ženy (54 %) Města s 5000-49 999 obyv. (60 %) Plzeň (59 %)
Pracovní příležitosti na venkově	Obce do 4999 obyv. (62 %)
Rozvoj dopravní sítě kraje a zlepšení dopravní obslužnosti	Muži (45 %) Dobře materiálně zajištění (48 %)
Sociální služby pro obyvatele kraje v důchodovém věku	60 let a více (72 %) Levicově orientovaní (51 %)
Kultura a volný čas	Do 29 let (57 %) VŠ (51 %)
Ochrana přírody, krajiny, vod	VŠ (53 %)
Venkovská sídla, jejich dostupnost a vybavenost	Obce do 4999 obyv. (38 %)
Vzdělávání	Ženy (33 %) Do 29 let (44 %) VŠ (53 %)
Hospodaření s odpady a skládky	VŠ (39 %)
Podpora malého a středního podnikání	Muži (32 %) Pravicově orientovaní (34 %)
Rozvoj infrastruktury pro podnikání, průmyslové zóny, VT parky apod.	VŠ (32 %)
Kanalizace a čističky odpadních vod	VŠ (36 %)
Rozvoj cestovního ruchu	Do 29 let (29 %) VŠ (34 %)

5. Financování Plzeňského kraje

Plzeňský kraj hospodaří s vyrovnaným rozpočtem a nemá dluhy. Naprostá většina obyvatel kraje to považuje za správný postup, tři pětiny lidí to prohlašují jednoznačně.

"Téměř všechny kraje v ČR se zadlužují, vypůjčují si velké peníze na svůj rozvoj. Je podle Vás dobře, že Plzeňský kraj je v tomto směru výjimkou a hospodaří s vyrovnaným rozpočtem?"

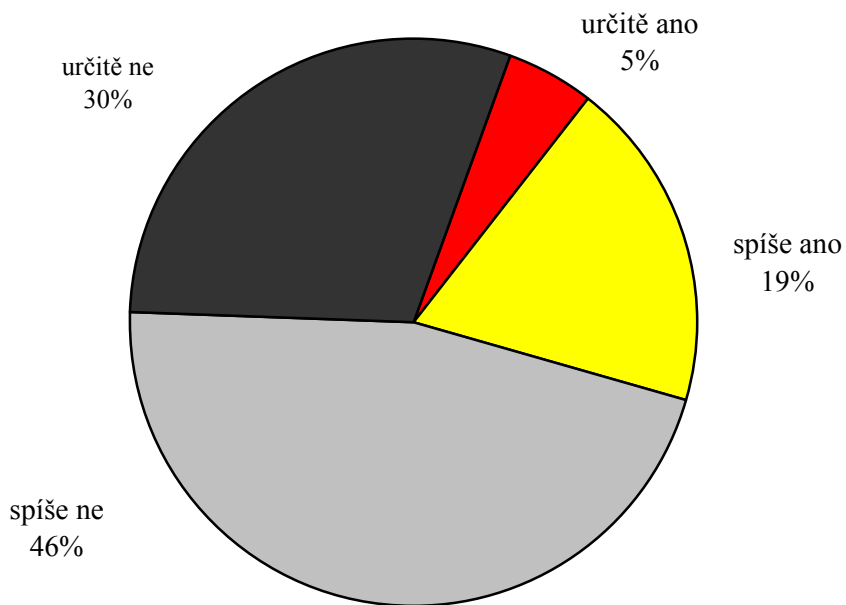


Pramen: STEM, Plzeňský kraj 2011, n=741 respondentů

Velká většina obyvatel kraje si zadlužování nepřeje ani do budoucnosti, i kdyby půjčené peníze měly sloužit investicím do rozvoje jejich kraje. Pro dluh s účelem investovat do rozvoje je jen asi čtvrtina respondentů a velká většina z nich se k tomu hlásí opatrně, nikoli kategoricky.

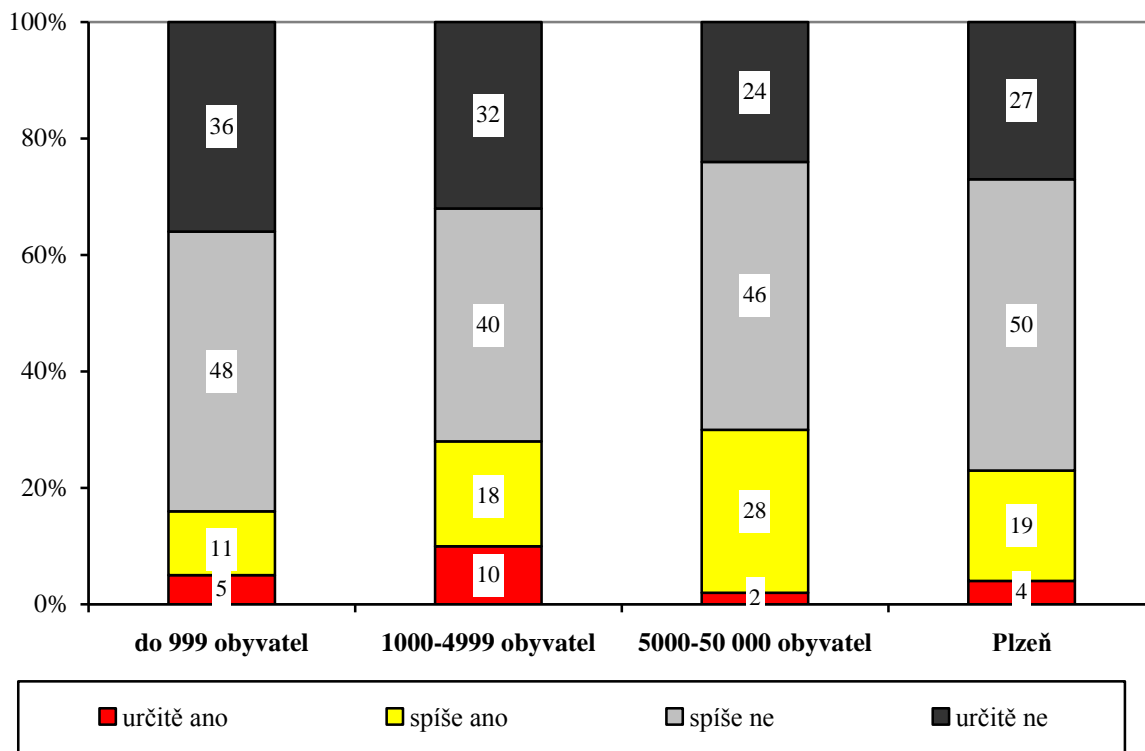
Mezi různými skupinami populace kraje nejsou v ochotě vypůjčit si peníze a investovat do rozvoje kraje významné rozdíly. Nejsou ani mezi lidmi, kteří se hlásí k pravici, a těmi, kteří se řadí k levici, nejsou větší rozdíly ani mezi obcemi a krajským městem. Určitý gradient je patrný mezi věkovými skupinami – mladí lidé projevují větší ochotu vytvořit dluh než nejstarší generace. To může mít příčinu – jak ukazují jiné výzkumy STEM – v celkově větší toleranci „žít na dluh“ u mladých lidí a možná i v tom, že starší generace zdůrazňují jistotu v přítomnosti, zatímco investice do budoucna se jich už tolik netýkají.

"Je podle Vás potřebné, aby se do budoucna Plzeňský kraj zadlužil a investoval větší měrou do rozvoje kraje?"



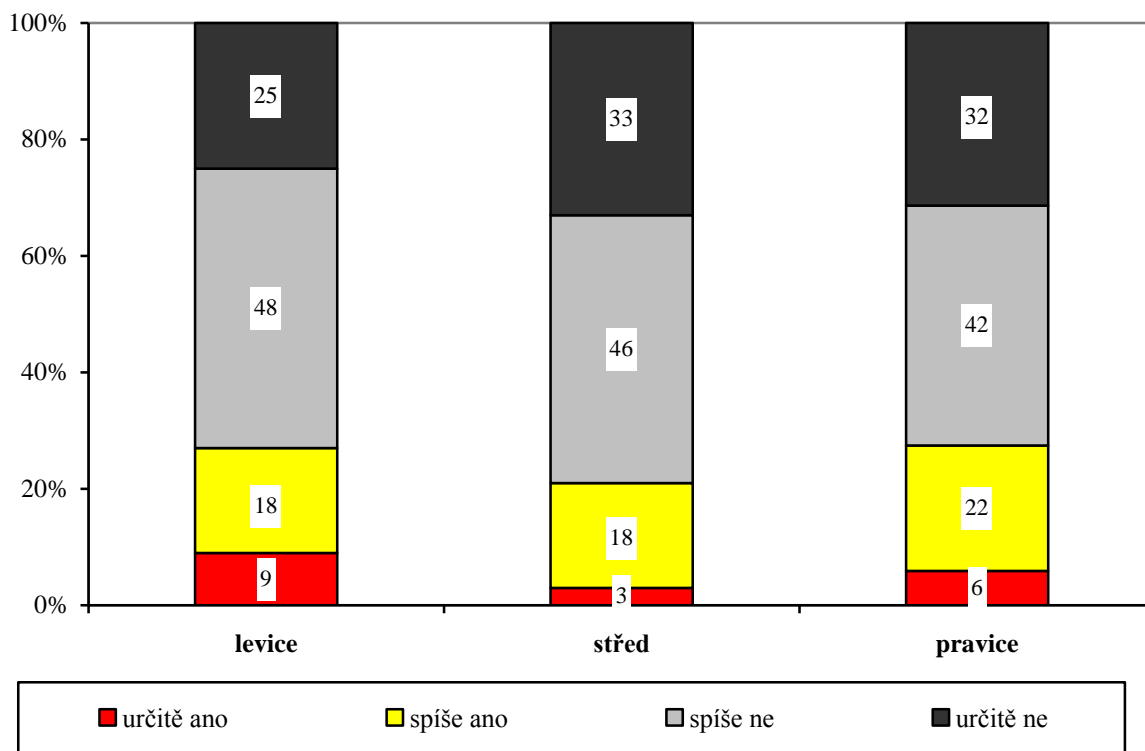
Pramen: STEM, Plzeňský kraj 2011, n=741 respondentů

„Je podle Vás potřebné, aby se do budoucna Plzeňský kraj zadlužil a investoval větší měrou do rozvoje kraje?“ (podle velikosti místa bydliště)



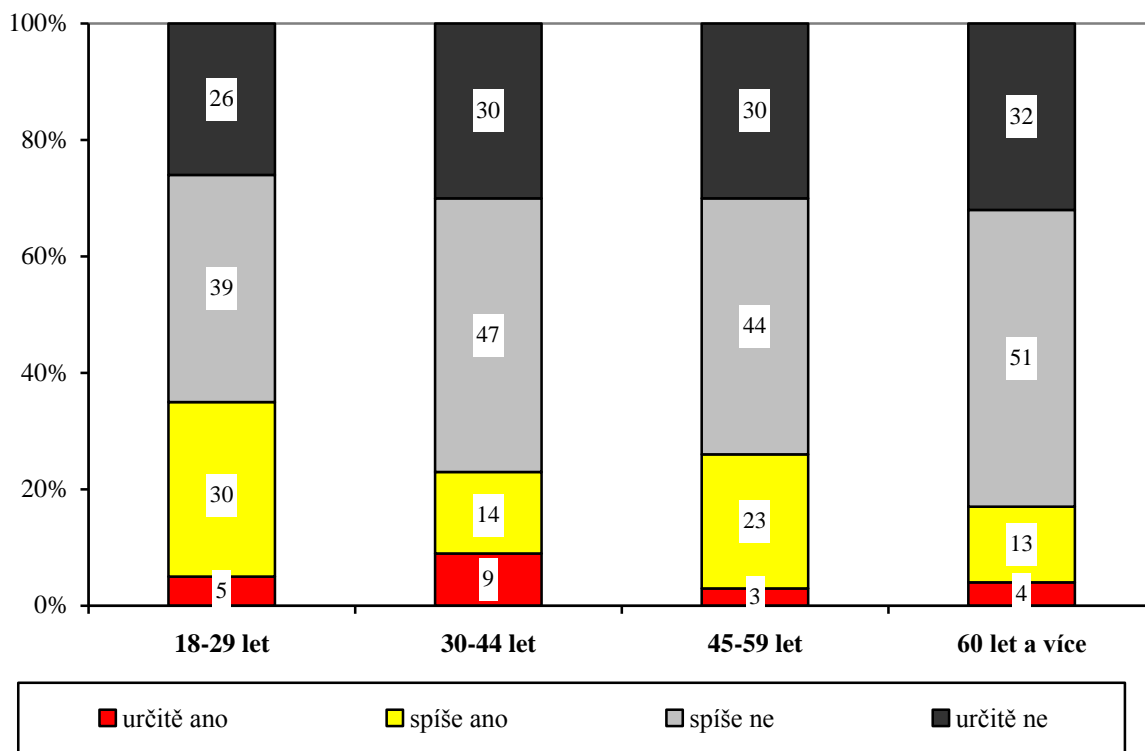
Pramen: STEM, Plzeňský kraj 2011, n=741 respondentů

„Je podle Vás potřebné, aby se do budoucna Plzeňský kraj zadlužil a investoval větší měrou do rozvoje kraje?“ (podle politické orientace)



Pramen: STEM, Plzeňský kraj 2011, n=741 respondentů

„Je podle Vás potřebné, aby se do budoucna Plzeňský kraj zadlužil a investoval větší měrou do rozvoje kraje?“ (podle věku)



Pramen: STEM, Plzeňský kraj 2011, n=741 respondentů

Všem respondentům regionálního průzkumu, bez ohledu na to, zda se vyslovili pro možnost budoucího zadlužení kraje, byl předložen seznam investic a oblastí, do nichž by půjčené prostředky mohly být vloženy, a měli posoudit, zda by souhlasili s využitím půjčených peněz na tyto účely.

Jasně největší podporu z potenciálních „investic na dluh“ mají běžné opravy a údržba silnic, případně jejich rozsáhlejší rekonstrukce a modernizace. Není to věc překvapivá, pokud připomeneme, že právě „stav silnic, dálnic a obchvatů“ byl nejhůře hodnocenou oblastí života kraje.

Vysokou podporu pro využití vypůjčených peněz mají dále také zachování veřejné dopravy financované krajem, ochrana obyvatelstva před kriminalitou a sociální služby. Až za nimi jsou v pořadí investice do zdravotnictví (modernizace zdravotnických zařízení kraje a pokrytí ztráty zdravotnických zařízení kraje), což opět odráží celkové, v tomto případě velmi dobré, hodnocení této oblasti obyvateli kraje. Za nejméně potřebné považují lidé v Plzeňském kraji využít půjčené prostředky do ochrany přírody a zejména do středních škol.

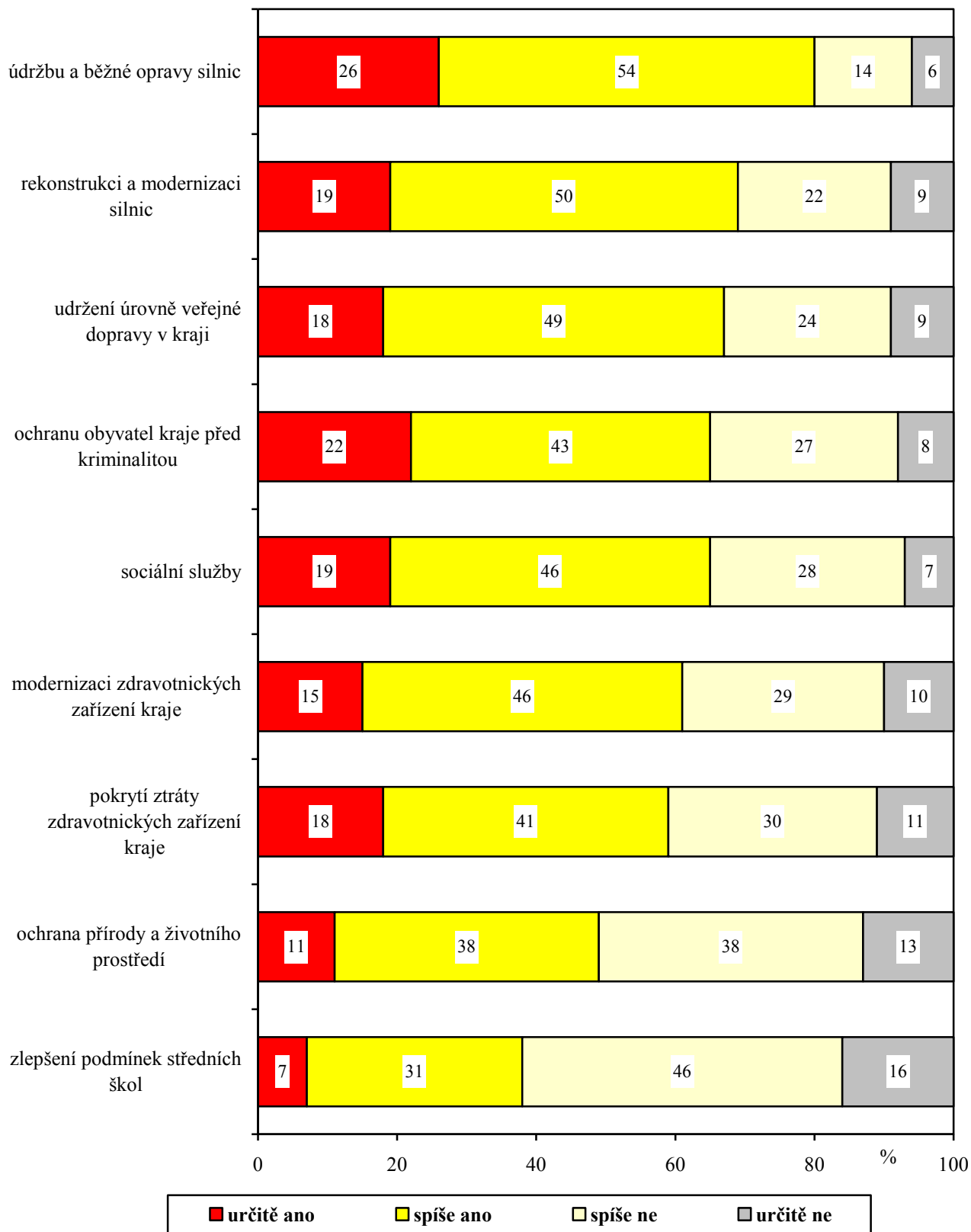
Podobné pořadí ochoty vložit peníze do jednotlivých oblastí a investic jako u celé populace ukazuje žebříček sestavený jen z odpovědí lidí, kteří byli pro účelné zadlužení kraje. Rozdíly mezi oblastmi jsou výraznější, velmi vysokou podporu mají investice do oprav silniční sítě, do rekonstrukcí silnic a do zachování veřejné dopravy v kraji, naopak jen poměrně málo lidí z této skupiny (pod 40 %) uznává, že by bylo účelné půjčit si peníze proto, aby se více investovalo do ochrany přírody a životního prostředí anebo do zlepšení podmínek středních škol.

Relativně hodně stoupců možnosti zadlužit kraj podporuje ložení vypůjčených prostředků do zdravotnictví, zvláště pak do pokrytí dluhu zdravotnických zařízení kraje. To naznačuje, že někteří lidé souhlasí s vytvořením dluhu právě na tento účel, aby nedocházelo k omezování zdravotních služeb.

Je logické, že se i v otázce potenciálních investic „na dluh“ poněkud liší priority obyvatel krajského města a menších sídel. Pro obyvatele Plzně je relativně velkým problémem kriminalita a citlivěji také vnímají potřebu dávat peníze do ochrany životního prostředí, naopak obyvatelé venkova zdůrazňují jednoznačně nezbytnost opravovat silniční síť a uchovat rozsah veřejné dopravy.

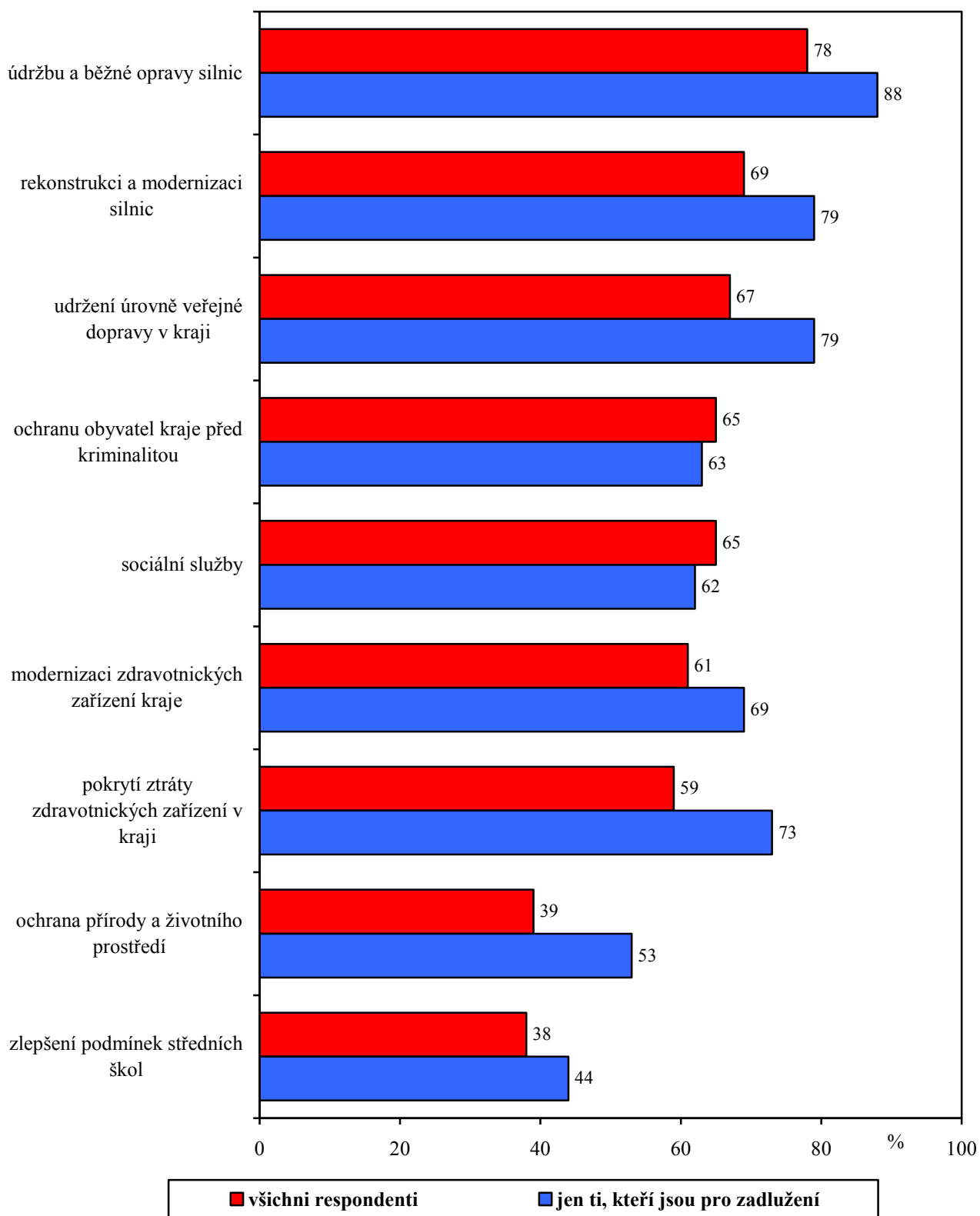
Právě tak je v souladu s očekáváním, že lidé sociálně slabší a starší by investovali vypůjčené peníze spíše do sociální oblasti nebo do udržení rozsahu krajem financované veřejné dopravy, lépe situovaní by podpořili větší rekonstrukce a také by přednostně zaplatili dluh zdravotnických zařízení.

„Z úvěrů nelze zaplatit všechno. Pokud by se Plzeňský kraj zadlužil, souhlasil(a) byste s tím, aby půjčené peníze vynaložil na:.“



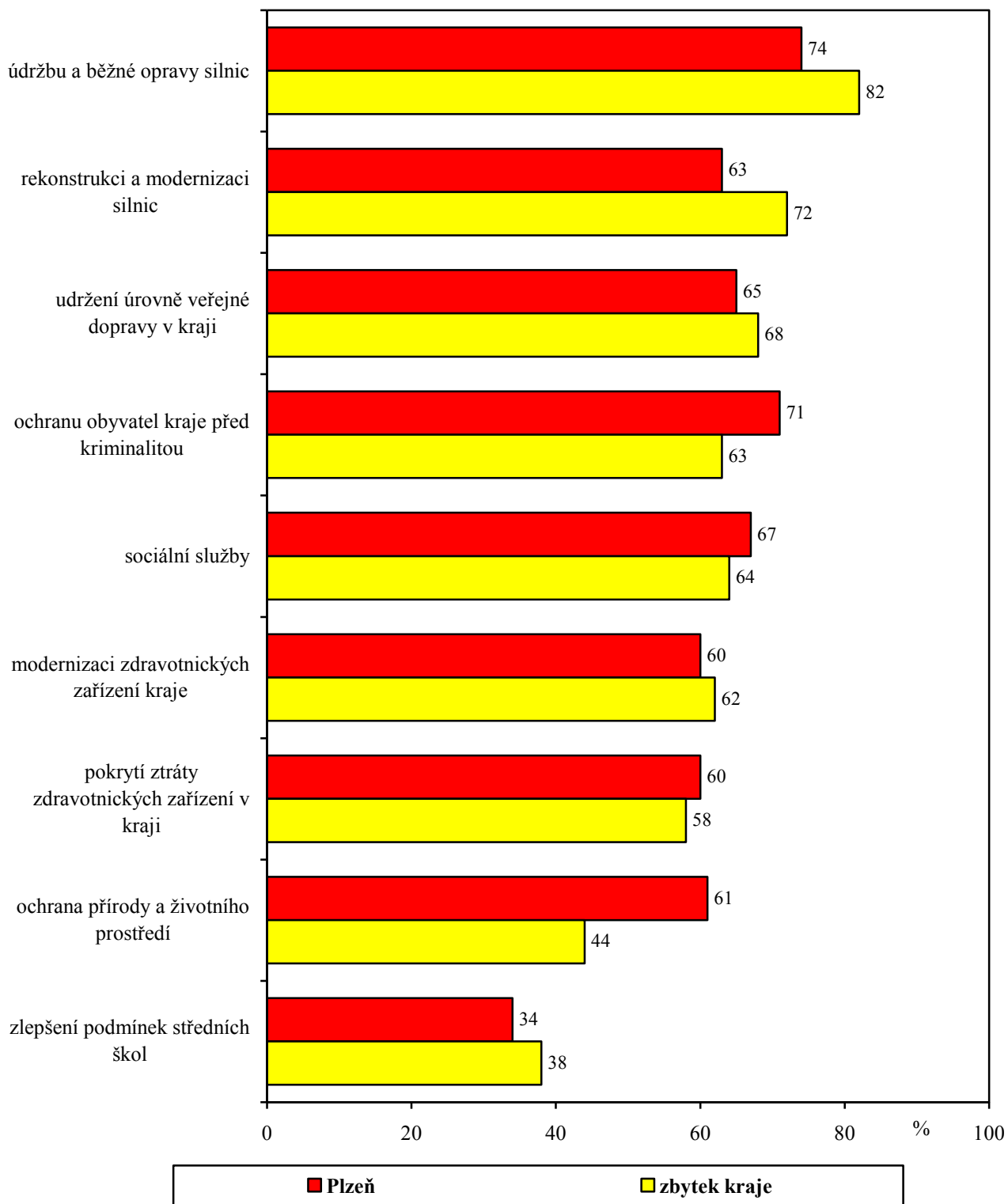
Pramen: STEM, Plzeňský kraj 2011, n=741 respondentů

„Z úvěrů nelze zaplatit všechno. Pokud by se Plzeňský kraj zadlužil, souhlasil(a) byste s tím, aby půjčené peníze vynaložil na:“
 (podíly „určitě ano“ + „spíše ano“)



Pramen: STEM, Plzeňský kraj 2011, n=741 respondentů

„Z úvěrů nelze zaplatit všechno. Pokud by se Plzeňský kraj zadlužil, souhlasil(a) byste s tím, aby půjčené peníze vynaložil na:“
(podíly „určitě ano“ + „spíše ano“)



Pramen: STEM, Plzeňský kraj 2011, n=741 respondentů

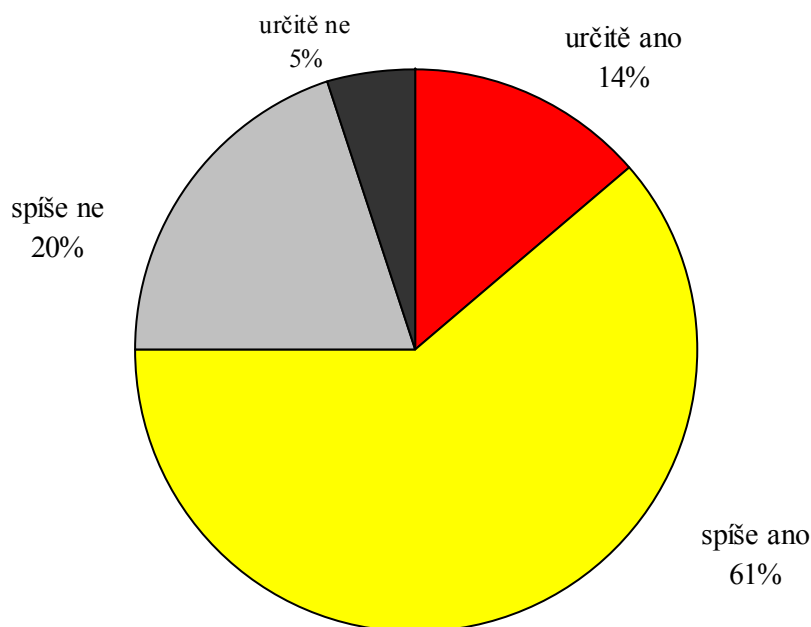
6. Bezpečnost

Čtyři pětiny mají v obci nebo městě, kde trvale žijí, pocit bezpečí. Obecně platí, že v obcích je pocit bezpečí silnější než ve městech, přičemž situace v krajském městě se neliší od jiných sídel kraje „městské velikosti“, tedy nejméně s pěti tisíci obyvateli.

Analyzovat podrobně, jaká je situace v jednotlivých městech či dokonce obcích, není vzhledem k velikosti souboru respondentů možné (samozřejmě s výjimkou Plzně), orientačně lze hodnotit situaci v okresech. Téměř bezproblémová je situace v okolí krajského města, kriminalita se tedy soustřeďuje zřejmě hlavně do centra a není „exportována“ do jeho okolí. Relativně nejhorší je situace v okrese Tachov a přímo v Plzni, kde podíl lidí cítících se ve své obci bezpečně klesá pod 70 %, rozdíly však nejsou dramatické.

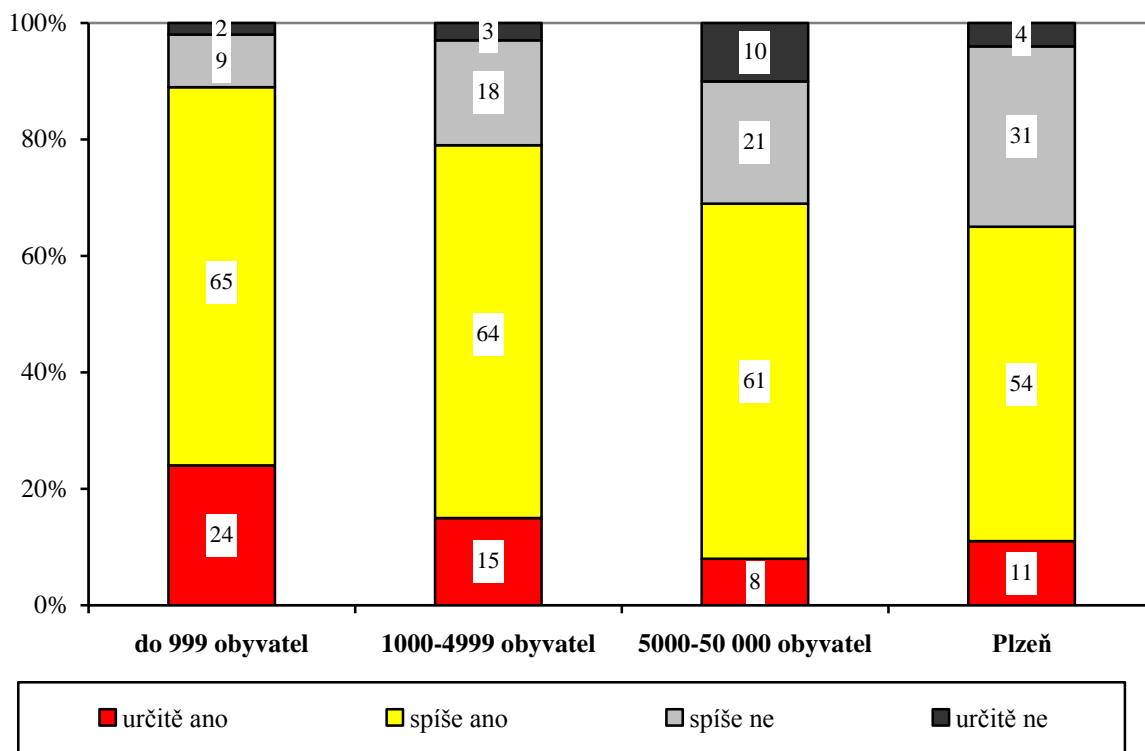
Jinak se v průzkumu potvrdilo, že lidé, kteří jsou slabší nebo jsou svým způsobem života více vystaveni potenciálnímu ohrožení (senioři, osoby se špatným materiálním zajištěním), se cítí poněkud méně bezpečně než lidé mladí, s vyšším životním standardem, nicméně ani mezi těmito skupinami obyvatelstva nejsou rozdíly v intenzitě pocitu bezpečí ve své obci nějak zásadní.

"Řekl(a) byste, že Vy osobně máte ve Vašem městě, obci pocit bezpečí?"



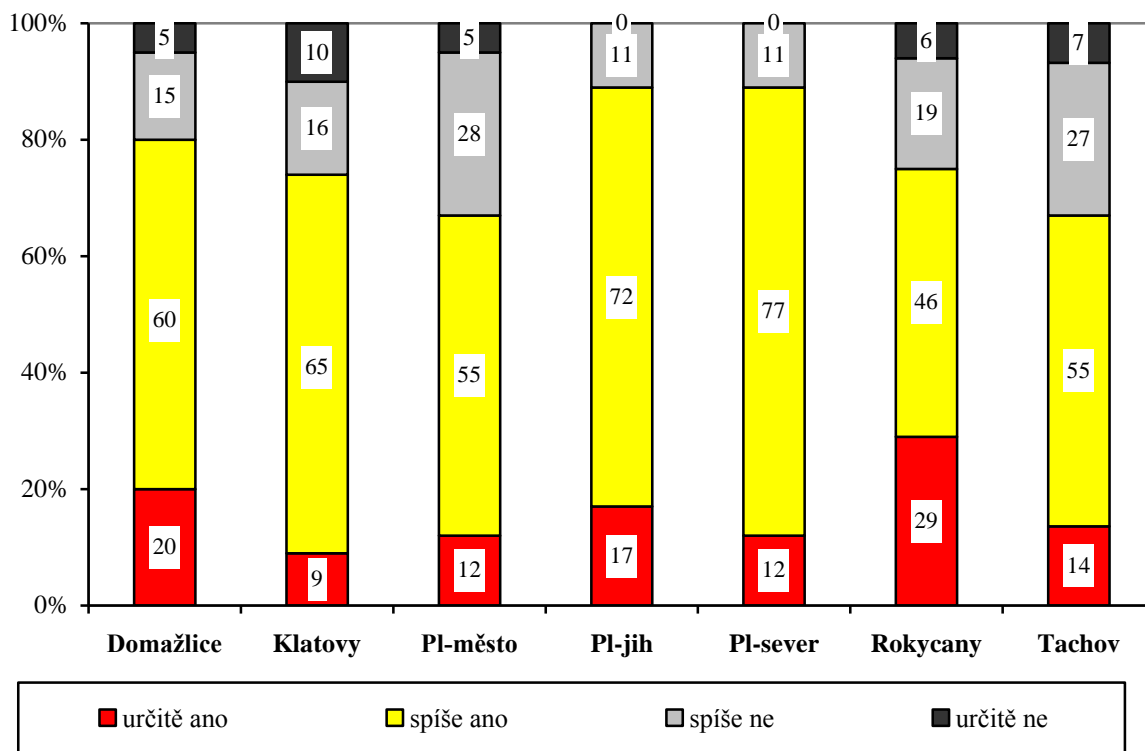
Pramen: STEM, Plzeňský kraj 2011, n=741 respondentů

„Řekl(a) byste, že Vy osobně máte ve Vašem městě, obci pocit bezpečí?“
(podle velikosti místa bydliště)



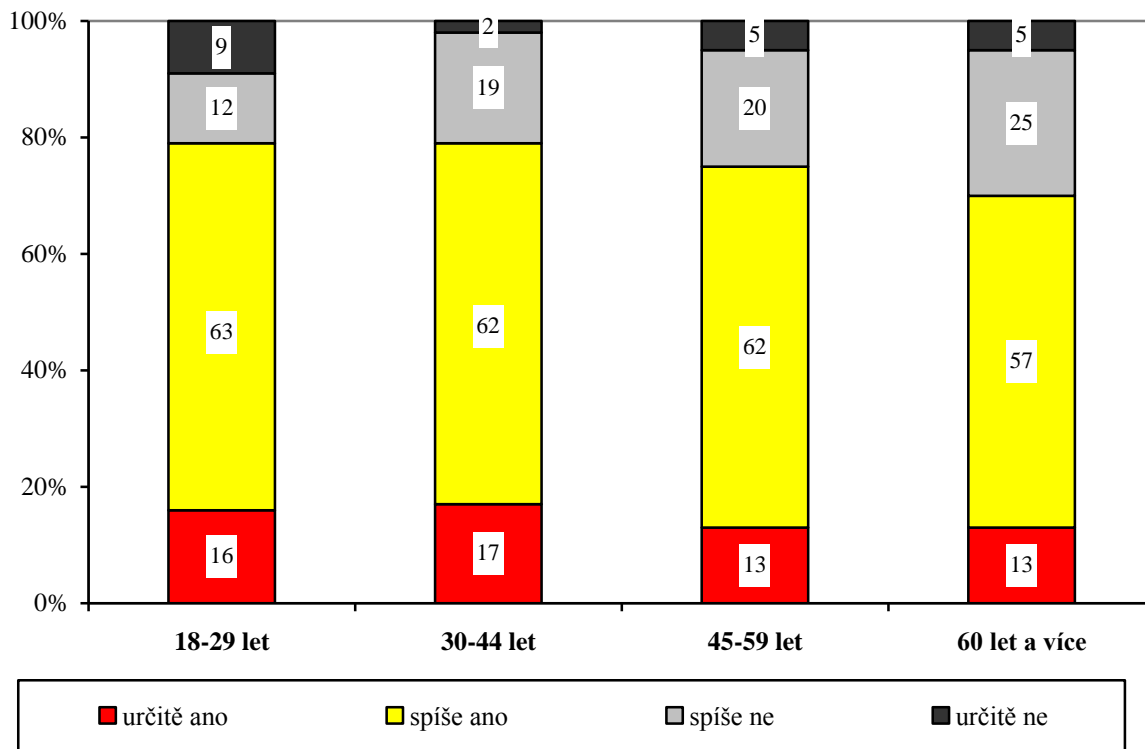
Pramen: STEM, Plzeňský kraj 2011, n=741 respondentů

„Řekl(a) byste, že Vy osobně máte ve Vašem městě, obci pocit bezpečí?“
(podle okresu)



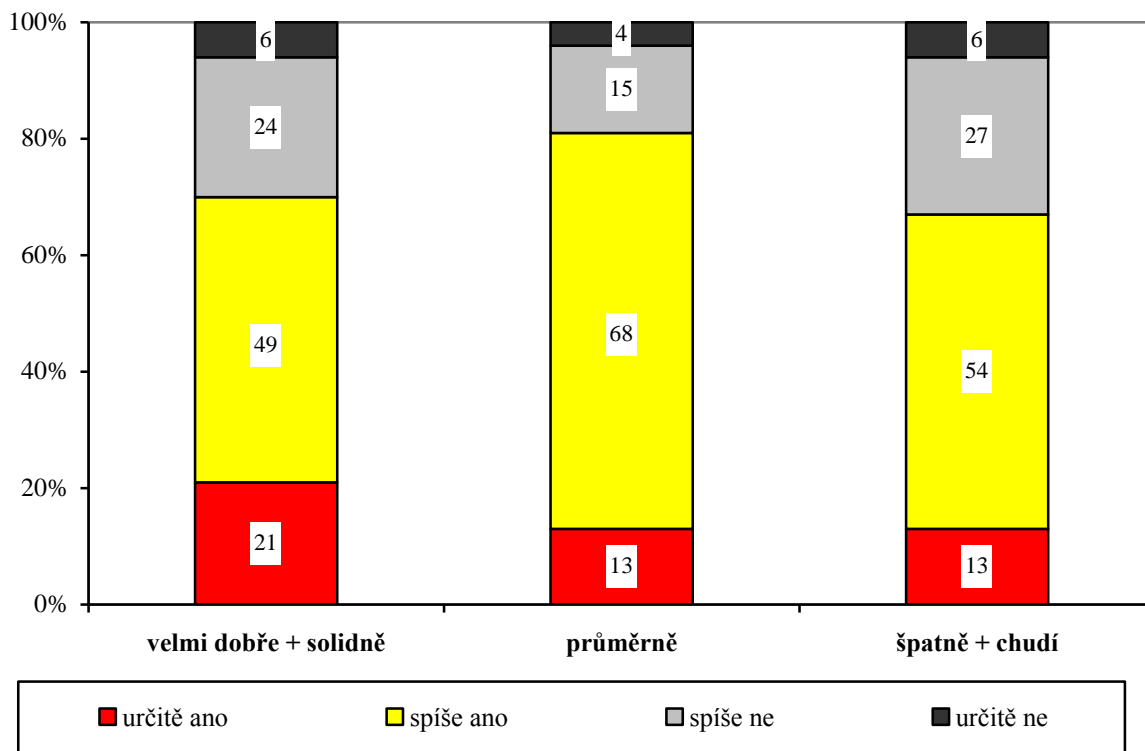
Pramen: STEM, Plzeňský kraj 2011, n=741 respondentů, údaje jsou orientační

**„Řekl(a) byste, že Vy osobně máte ve Vašem městě, obci pocit bezpečí?“
(podle věku)**



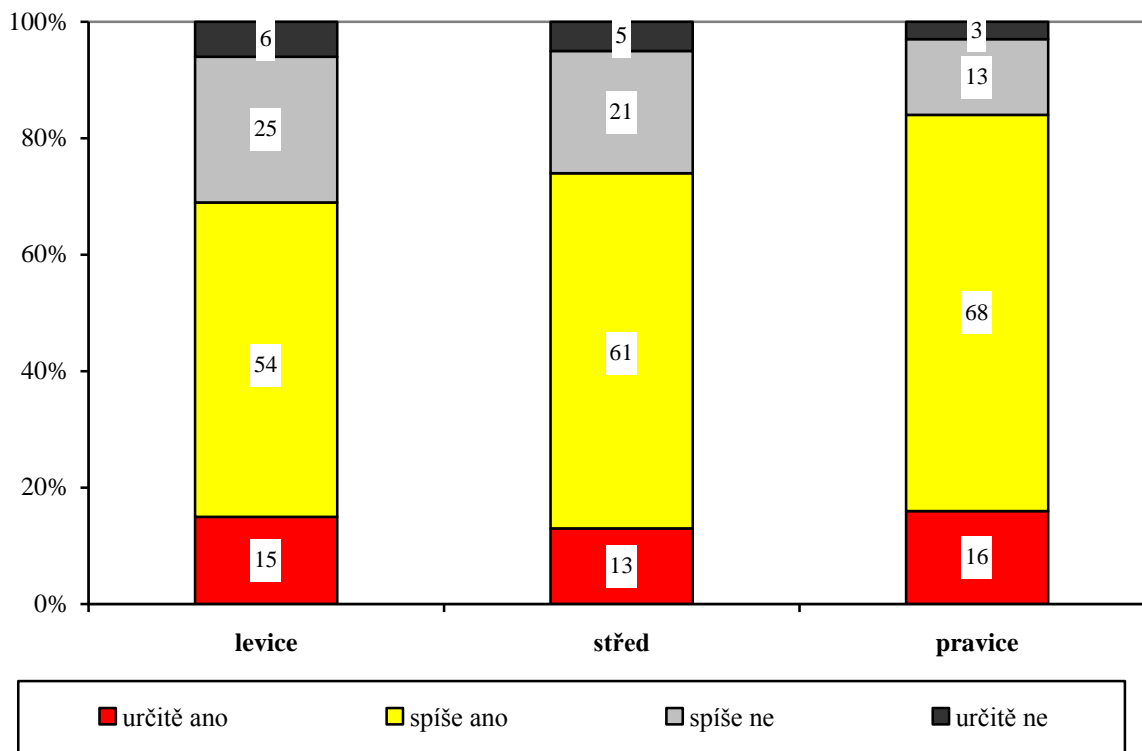
Pramen: STEM, Plzeňský kraj 2011, n=741 respondentů

**„Řekl(a) byste, že Vy osobně máte ve Vašem městě, obci pocit bezpečí?“
(podle materiálního zajištění)**



Pramen: STEM, Plzeňský kraj 2011, n=741 respondentů

„Řekl(a) byste, že Vy osobně máte ve Vašem městě, obci pocit bezpečí?“
(podle politické orientace)



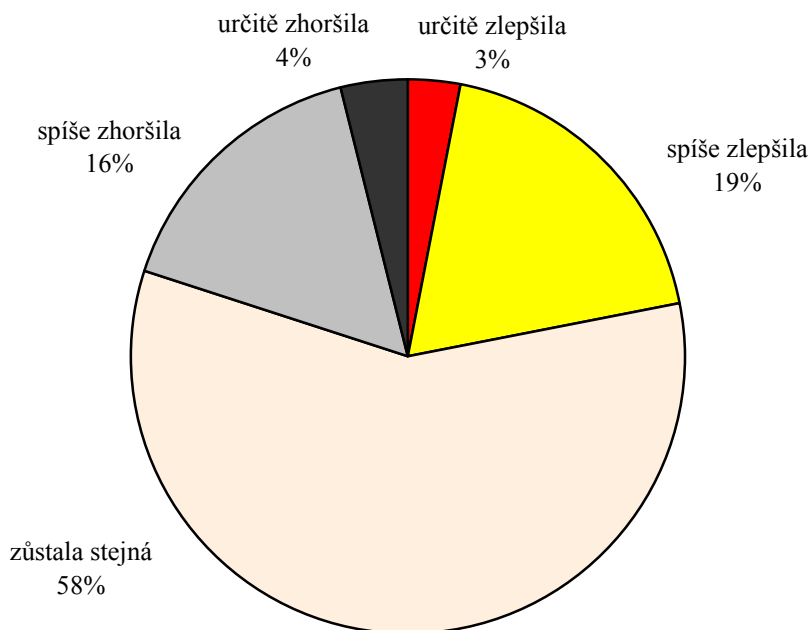
Pramen: STEM, Plzeňský kraj 2011, n=741 respondentů

V posledním roce se bezpečnostní situace v kraji podle mínění respondentů v podstatě nezměnila – tři pětiny lidí změnu v bezpečnosti občanů v jejich obci nebo městě neregistrují, hlasy pro zlepšení a zhoršení jsou vyrovnané. Mizivé jsou i rozdíly mezi názorem lidí mladších a starších nebo lépe a hůře zabezpečených.

Jisté rozdíly naznačuje hodnocení obyvatel různě velkých sídel a obyvatel jednotlivých okresů. Hlasy, že se situace zlepšila, převažují ve velkých obcích (1 – 5 tisíc obyvatel), naopak v menších městech (nad 5 tisíc obyvatel s výjimkou Plzně) se situace podle mínění obyvatel spíše zhoršila.

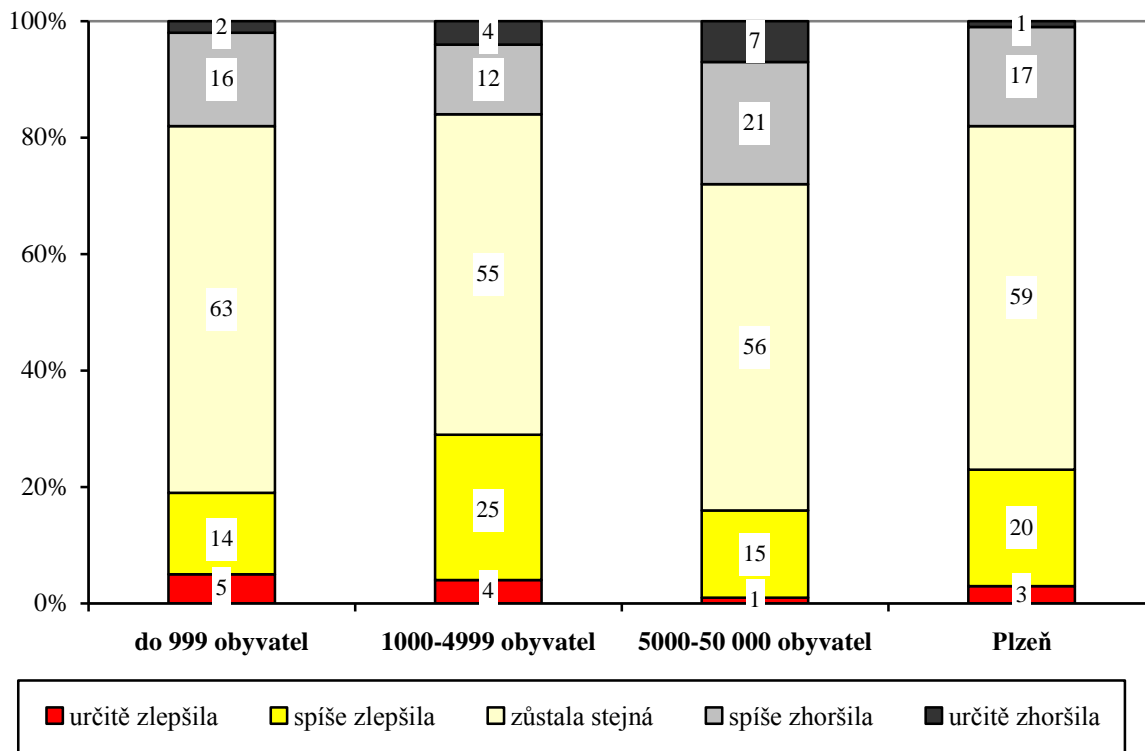
Nejproblémovějším okresem kraje z hlediska bezpečnosti je zřejmě Tachov, kde je aktuální situace vnímána obyvateli relativně špatně (podíl osob cítících se ve své obci bezpečně) a kde se situace v posledním roce spíše zhoršila. Je však třeba připomenout, že data z jednotlivých okresů je třeba hodnotit velmi opatrně, soubory respondentů (50 – 100 osob) jsou velmi malé.

"Máte pocit, že bezpečnost občanů ve Vašem městě, obci, se v průběhu posledního roku zlepšila, zůstává stejná, nebo se naopak zhoršila?"



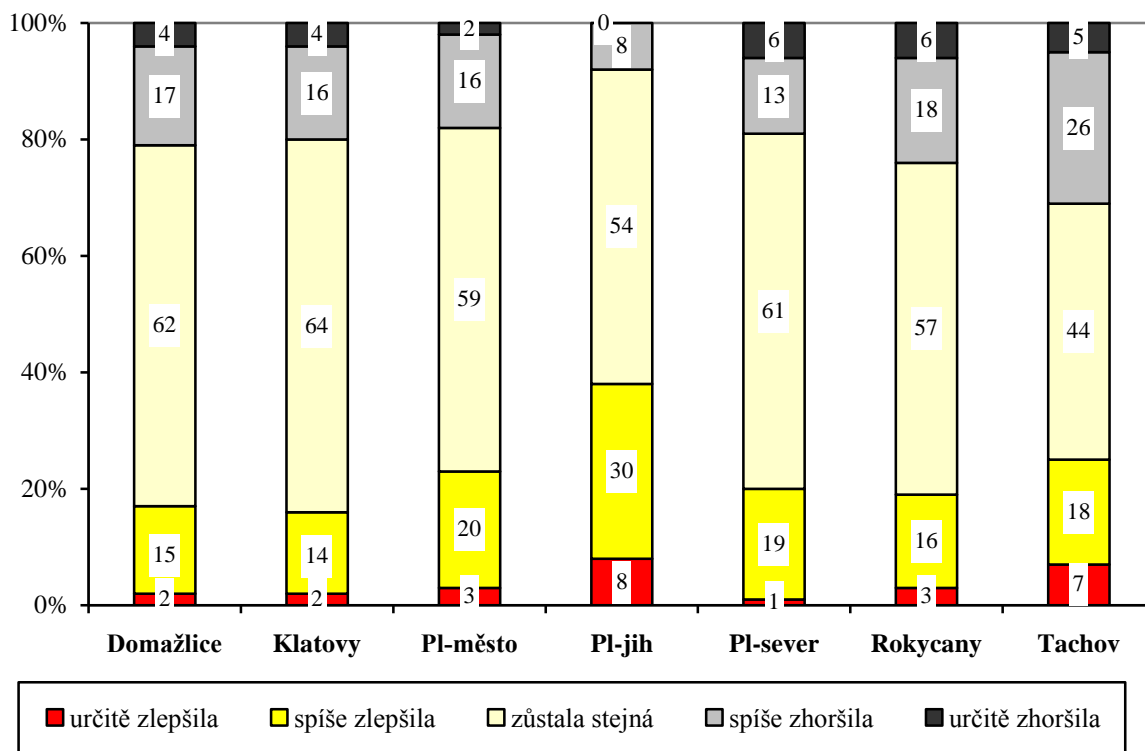
Pramen: STEM, Plzeňský kraj 2011, n=741 respondentů

„Máte pocit, že bezpečnost občanů ve Vašem městě, obci, se v průběhu posledního roku zlepšila, zůstává stejná, nebo se naopak zhoršila?“ (podle velikosti místa bydliště)



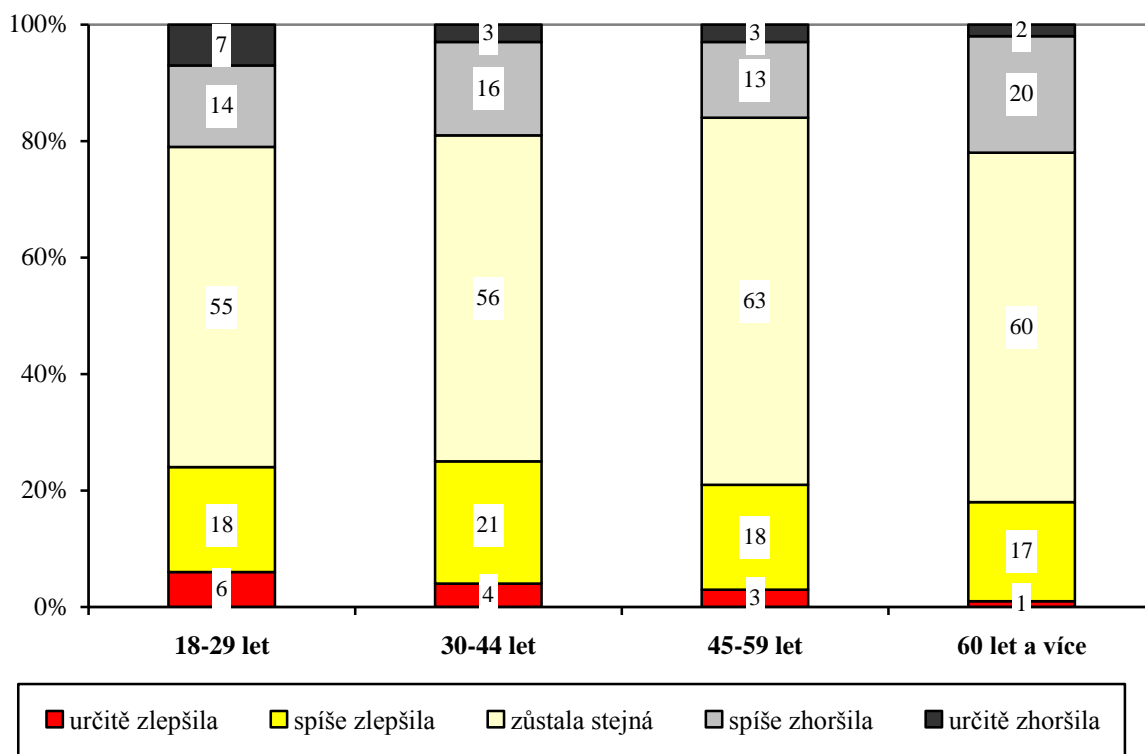
Pramen: STEM, Plzeňský kraj 2011, n=741 respondentů

„Máte pocit, že bezpečnost občanů ve Vašem městě, obci, se v průběhu posledního roku zlepšila, zůstává stejná, nebo se naopak zhoršila?“ (podle okresu)



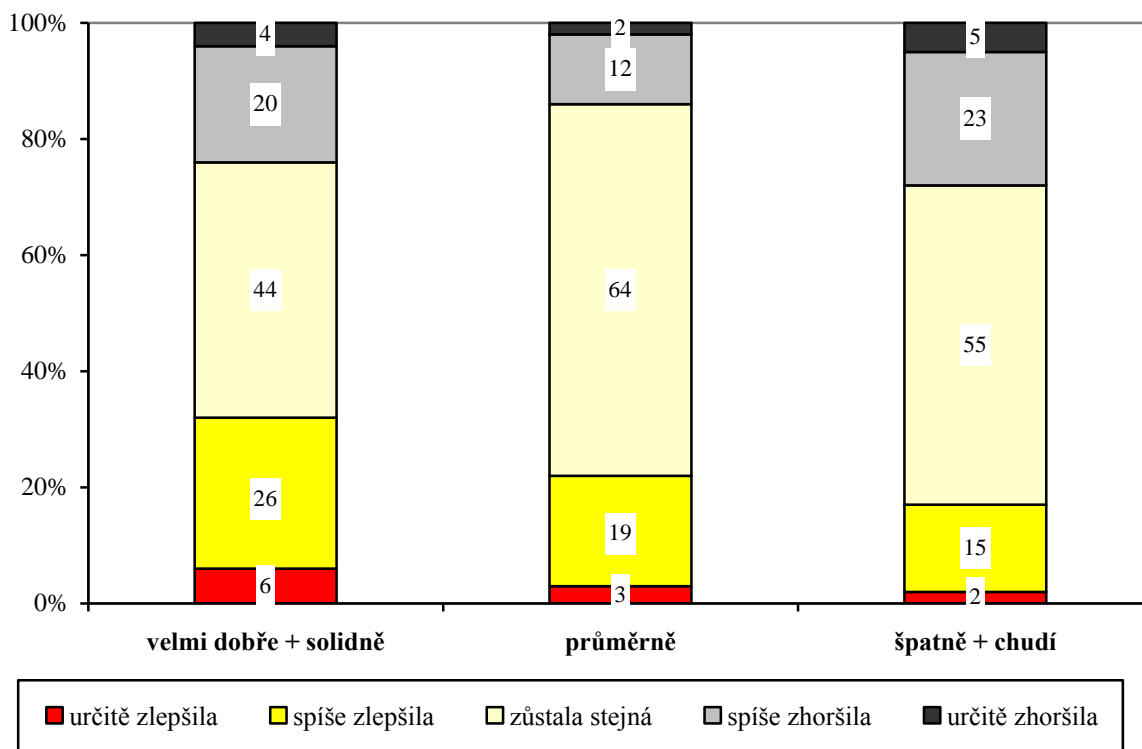
Pramen: STEM, Plzeňský kraj 2011, n=741 respondentů

„Máte pocit, že bezpečnost občanů ve Vašem městě, obci, se v průběhu posledního roku zlepšila, zůstává stejná, nebo se naopak zhoršila?“ (podle věku)



Pramen: STEM, Plzeňský kraj 2011, n=741 respondentů

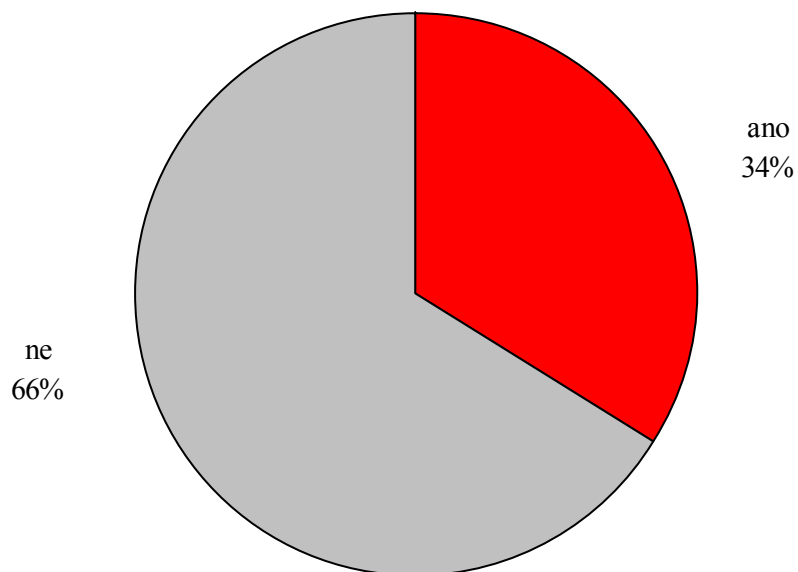
„Máte pocit, že bezpečnost občanů ve Vašem městě, obci, se v průběhu posledního roku zlepšila, zůstává stejná, nebo se naopak zhoršila?“ (podle materiálního zajištění)



Pramen: STEM, Plzeňský kraj 2011, n=741 respondentů

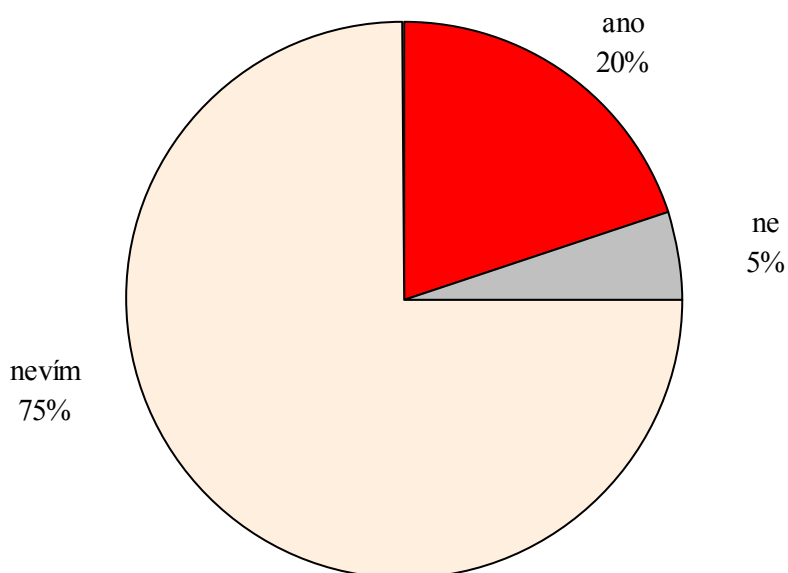
Vedení kraje ve snaze posílit bezpečnost občanů vyhlásilo program s názvem „Plzeňský kraj – bezpečný kraj“. Existenci programu zaregistrovala asi třetina obyvatel kraje. Velká většina lidí (75 %) neví, zda jejich obec se do kraje zapojila. Z 20 % respondentů, kteří uvedli, že jejich obec nebo město se do programu zapojilo, je polovina lidí z krajského města, v němž je povědomí o programu nejvyšší. Poměrně hodně lidí ví o programu také na Tachovsku, kde je bezpečnost občanů zjevně významným tématem.

"Slyšel(a) jste někdy o projektu „Plzeňský kraj – bezpečný kraj?“



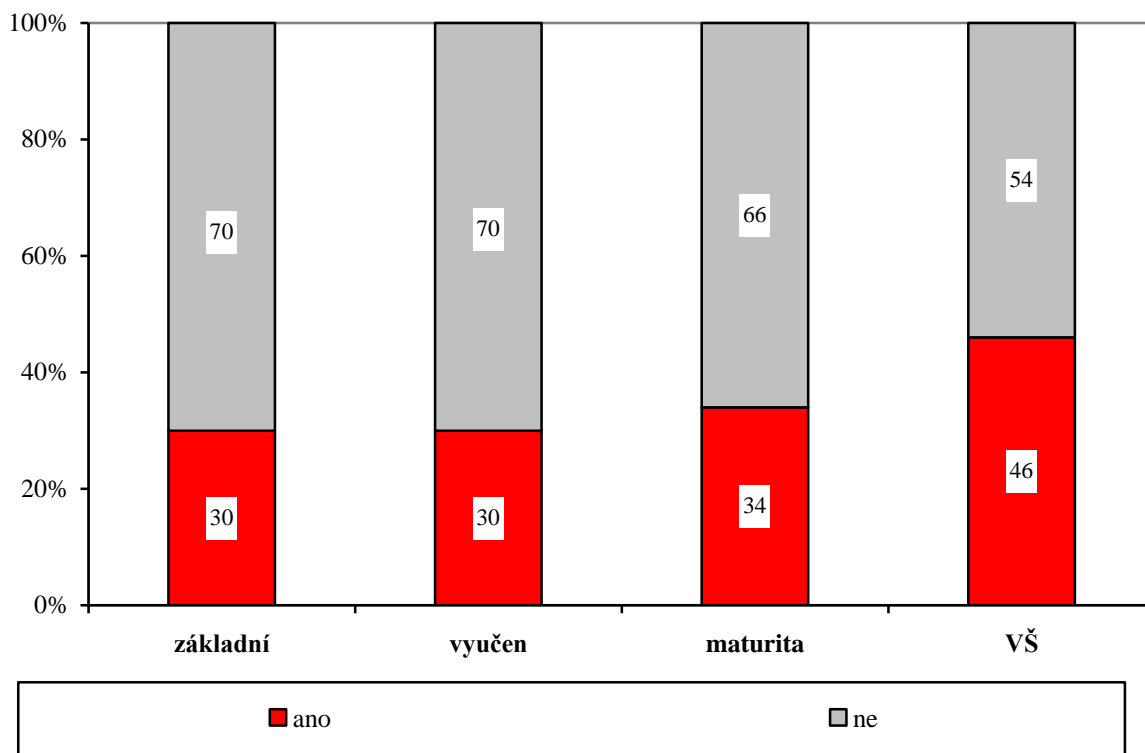
Pramen: STEM, Plzeňský kraj 2011, n=741 respondentů

"Je do projektu „Plzeňský kraj – bezpečný kraj“ zapojeno město, obec Vašeho bydliště?"



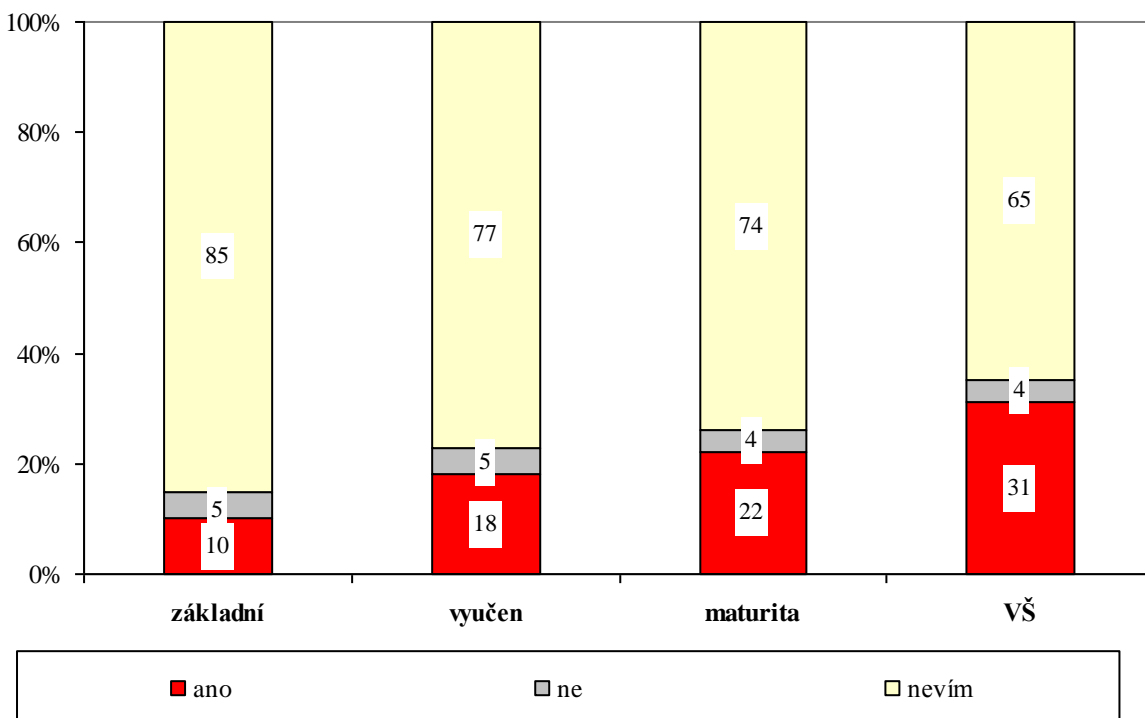
Pramen: STEM, Plzeňský kraj 2011, n=741 respondentů

**„Slyšel(a) jste někdy o projektu „Plzeňský kraj – bezpečný kraj?“
(podle vzdělání)**



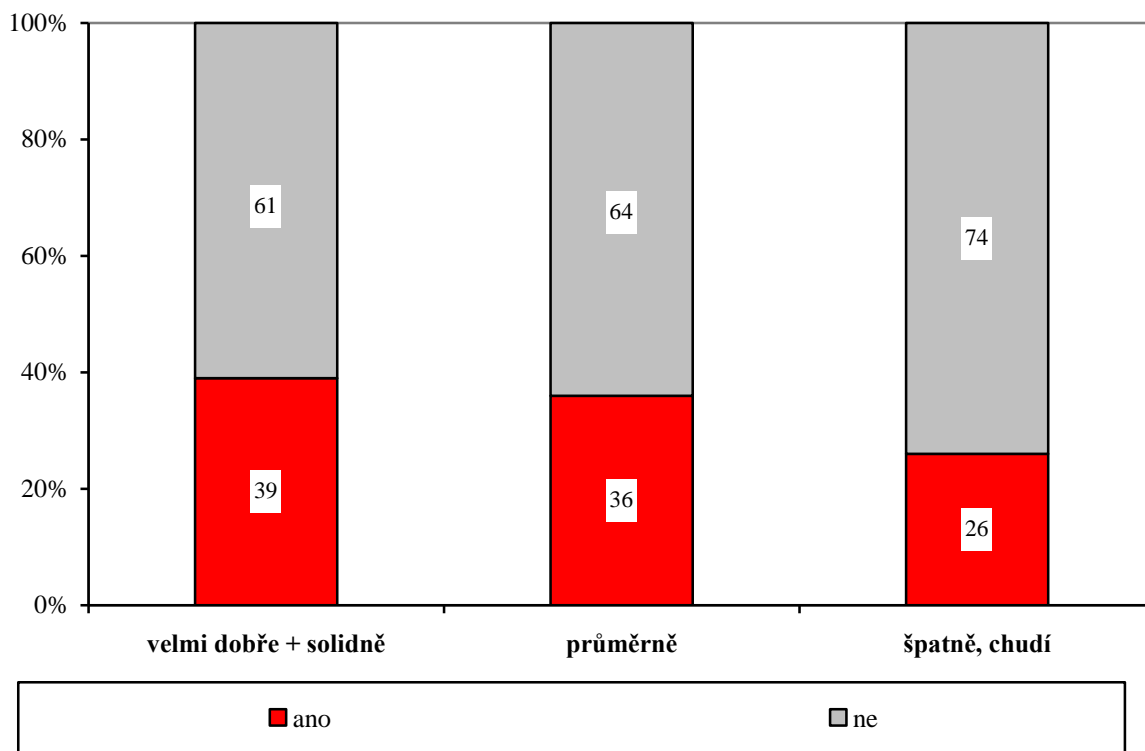
Pramen: STEM, Plzeňský kraj 2011, n=741 respondentů

**„Je do projektu „Plzeňský kraj – bezpečný kraj“ zapojeno město, obec Vašeho bydliště?“
(podle vzdělání)**



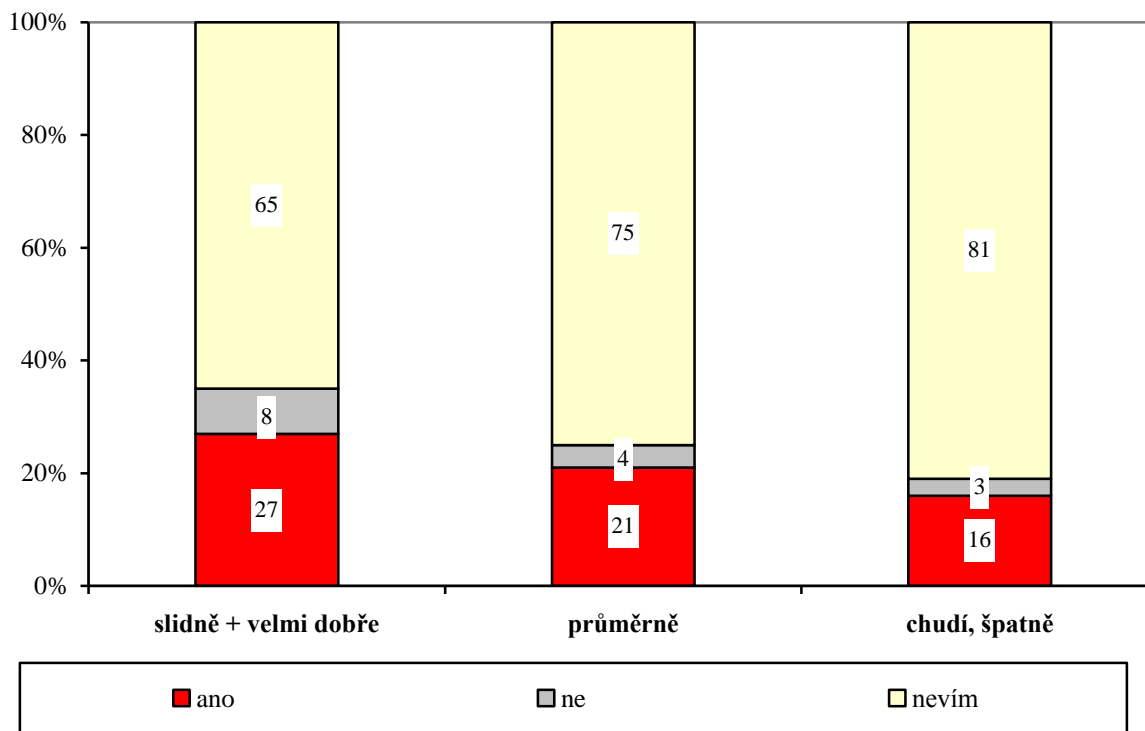
Pramen: STEM, Plzeňský kraj 2011, n=741 respondentů

**„Slyšel(a) jste někdy o projektu „Plzeňský kraj – bezpečný kraj?“
(podle materiálního zajištění)**



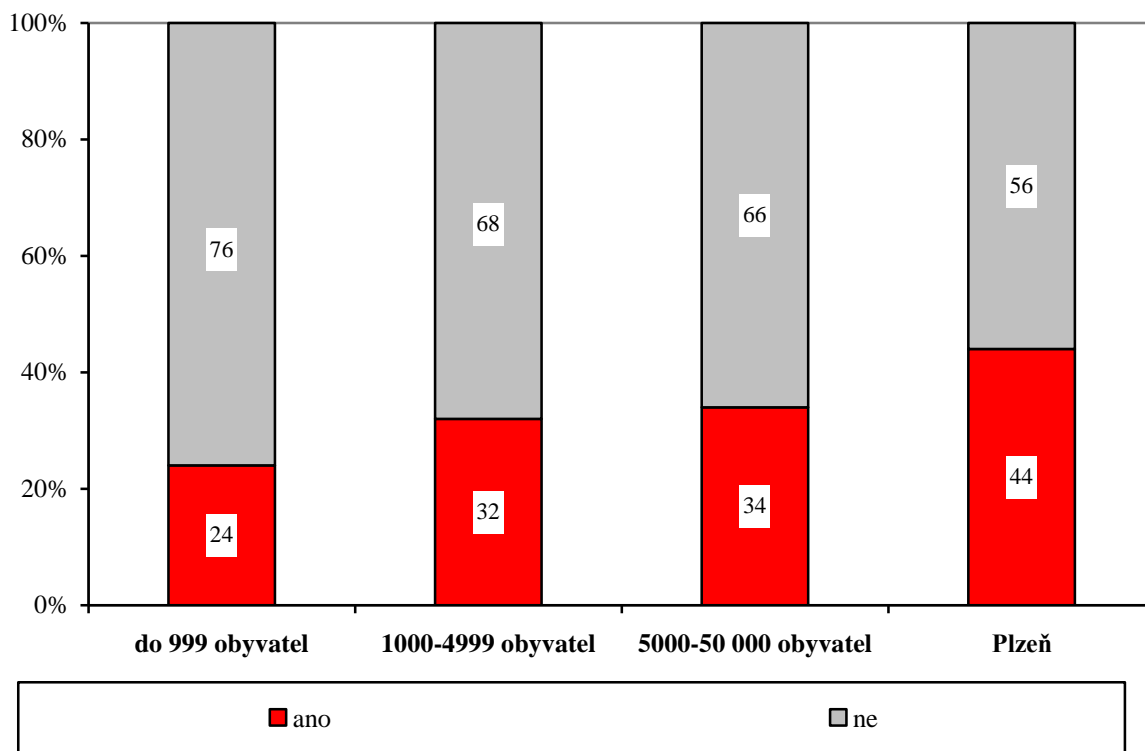
Pramen: STEM, Plzeňský kraj 2011, n=741 respondentů

**„Je do projektu „Plzeňský kraj – bezpečný kraj“ zapojeno město, obec Vašeho bydliště?“
(podle materiálního zajištění)**



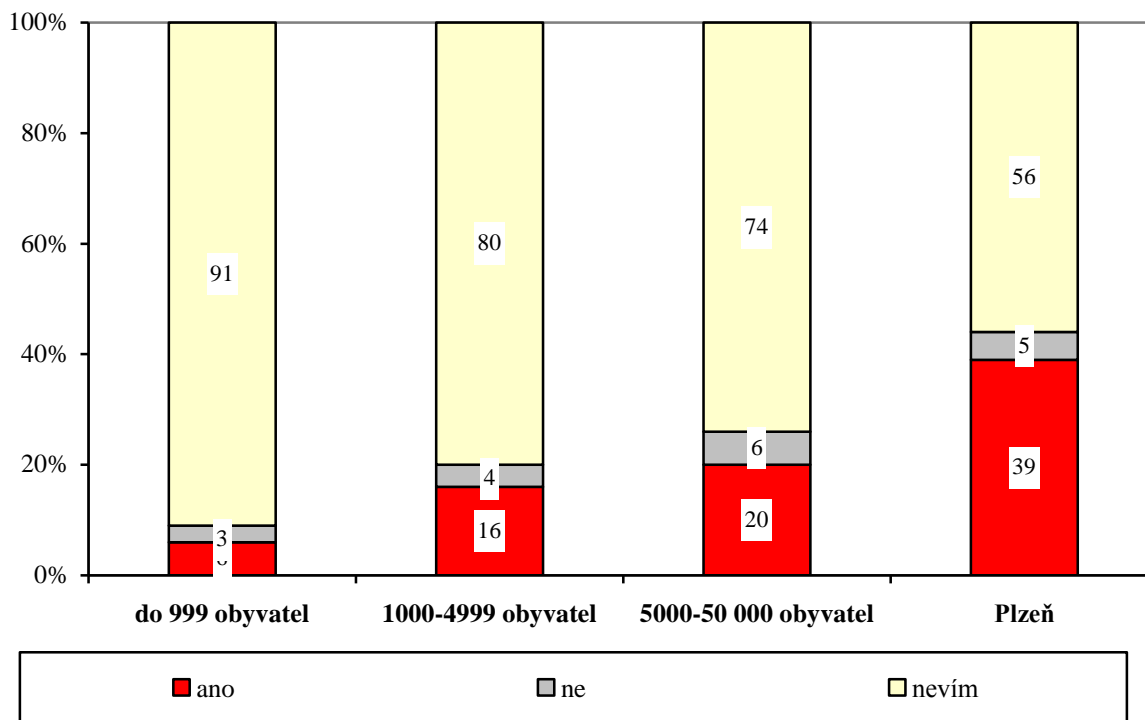
Pramen: STEM, Plzeňský kraj 2011, n=741 respondentů

**„Slyšel(a) jste někdy o projektu „Plzeňský kraj – bezpečný kraj?“
(podle velikosti místa bydliště)**



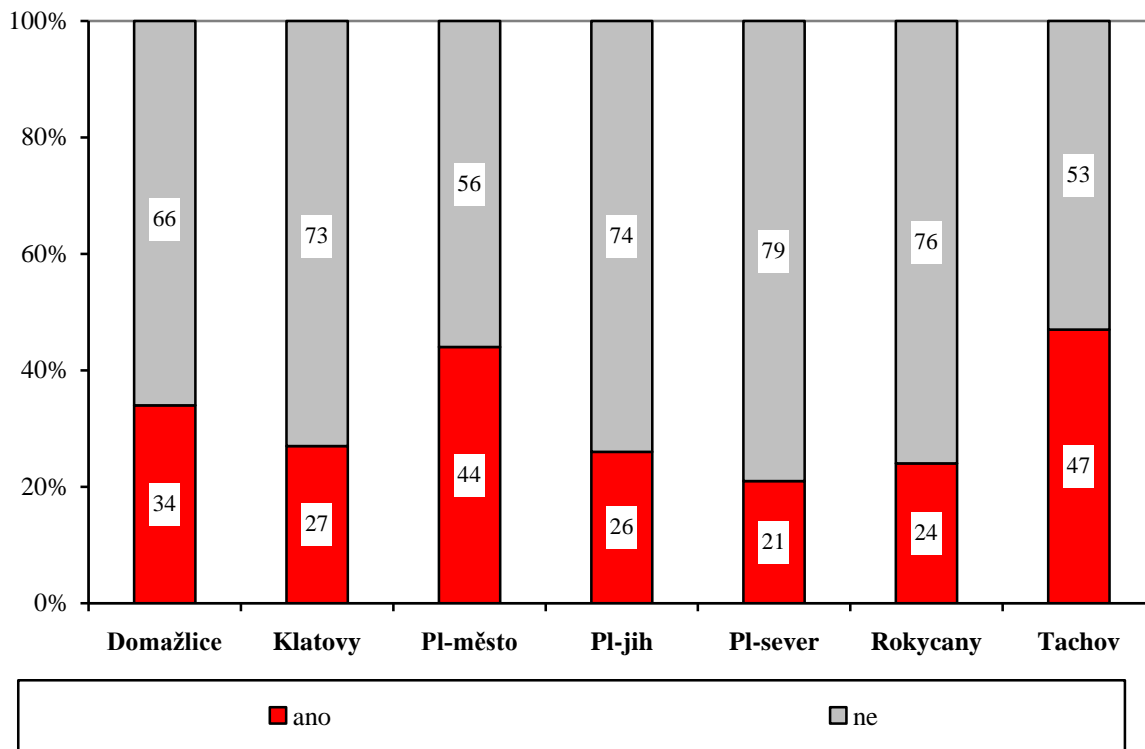
Pramen: STEM, Plzeňský kraj 2011, n=741 respondentů

**„Je do projektu „Plzeňský kraj – bezpečný kraj“ zapojeno město, obec Vašeho bydliště?“
(podle velikosti místa bydliště)**



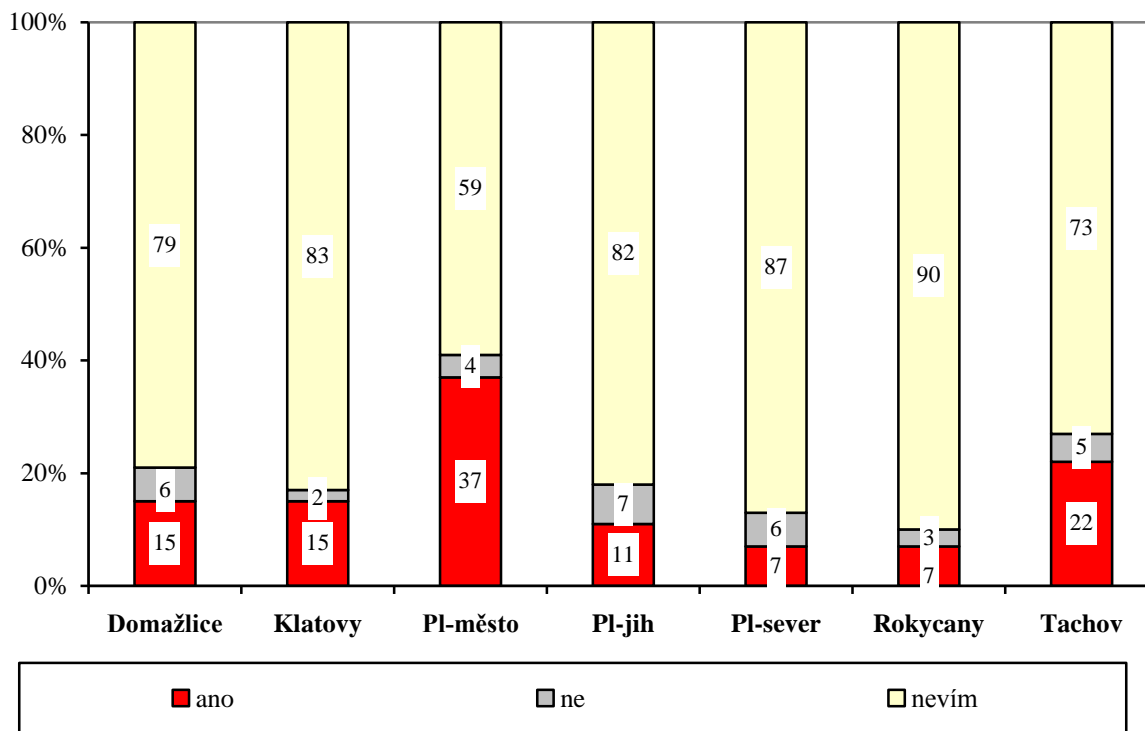
Pramen: STEM, Plzeňský kraj 2011, n=741 respondentů

**„Slyšel(a) jste někdy o projektu „Plzeňský kraj – bezpečný kraj?“
(podle okresu)**



Pramen: STEM, Plzeňský kraj 2011, n=741 respondentů

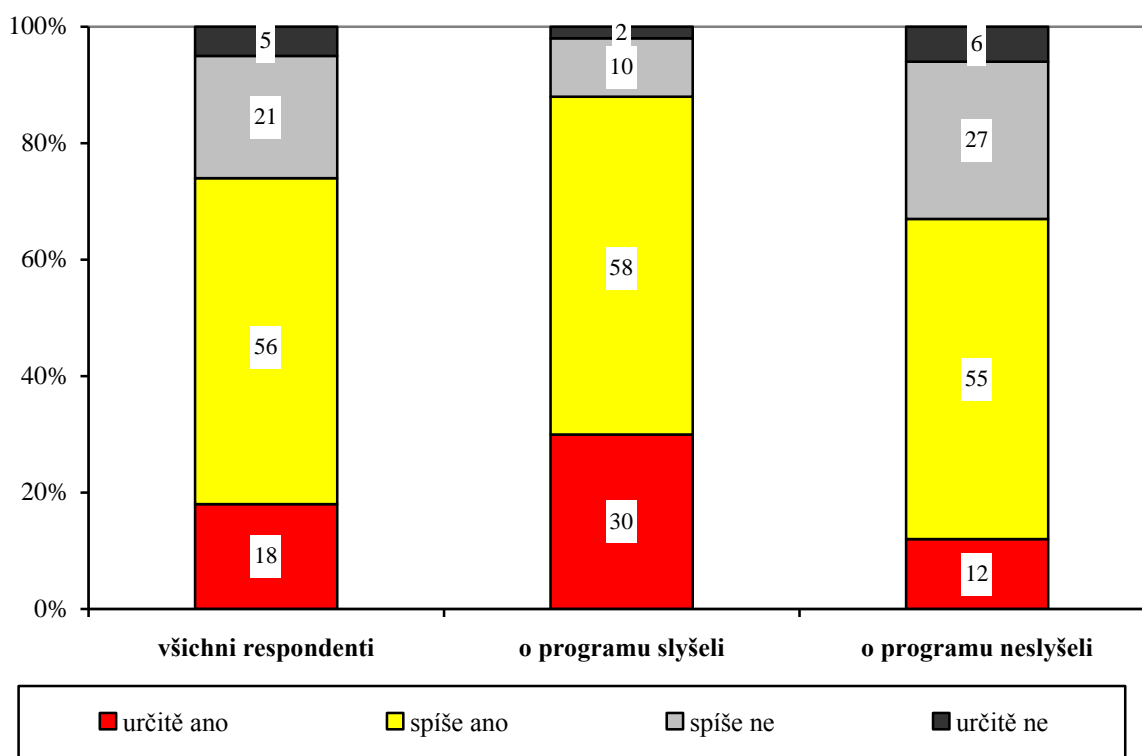
**„Je do projektu „Plzeňský kraj – bezpečný kraj“ zapojeno město, obec Vašeho bydliště?“
(podle okresu)**



Pramen: STEM, Plzeňský kraj 2011, n=741 respondentů

Základní myšlenku programu „Plzeňský kraj – bezpečný kraj“, tj. rozdělení území kraje na bezpečnostní okrsky, v nichž se budou úřady a občané více angažovat v řešení otázek bezpečnosti, považuje většina obyvatel kraje (zhruba tři čtvrtiny) za správnou. Lidé se k této otázce vyjadřují ovšem opatrně, v naprosté většině převažují umírněná hodnocení „spíše ano“ případně „spíše ne“. Výraznější a jednoznačnější podporu hlavní myšlenky programu „Plzeňský kraj – bezpečný kraj“ vyslovují lidé, kteří tento program znají, jen minimální podíl z nich ústřední téma programu nepovažuje za správnou cestu ke zvýšení bezpečnosti.

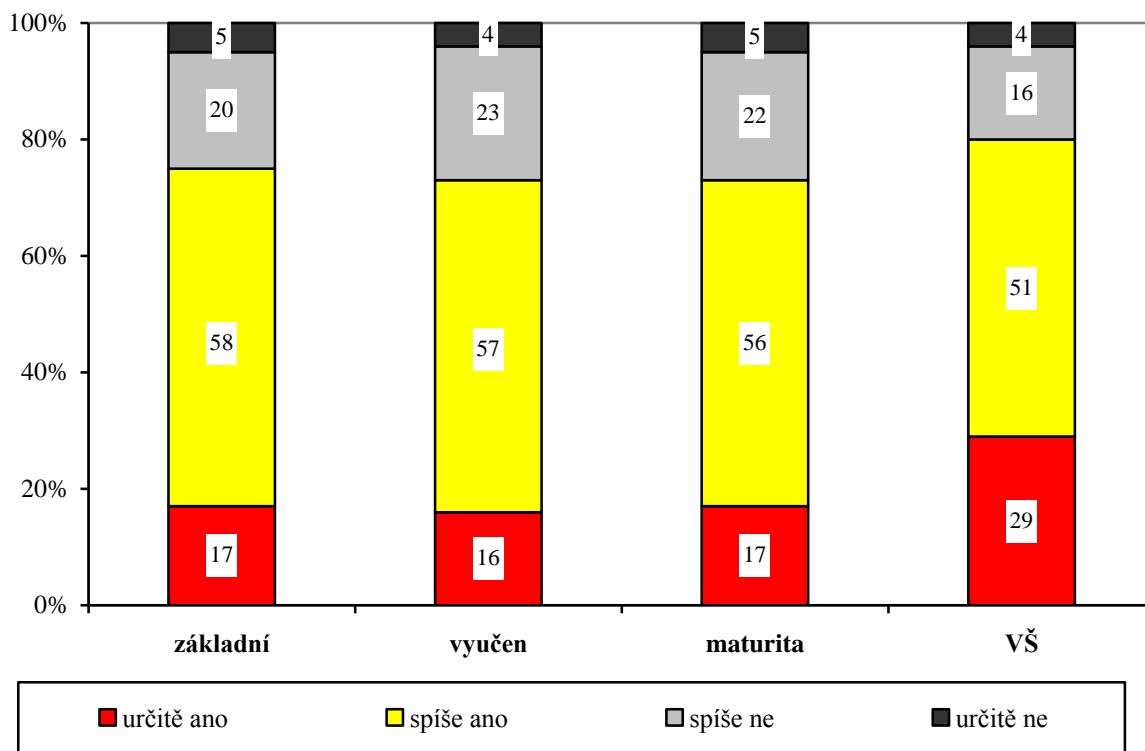
„Nejdůležitější myšlenkou projektu „Plzeňský kraj – bezpečný kraj“ je snaha rozdělit území kraje na relativně malá území – bezpečnostní okrsky – a v těchto okrscích více zapojit úřady i občany do řešení otázek bezpečnosti. Považujete Vy osobně tento projekt za správnou cestu k zvýšení bezpečnosti v kraji?“
(podle toho, zda o programu vědí)



Pramen: STEM, Plzeňský kraj 2011, n=741 respondentů

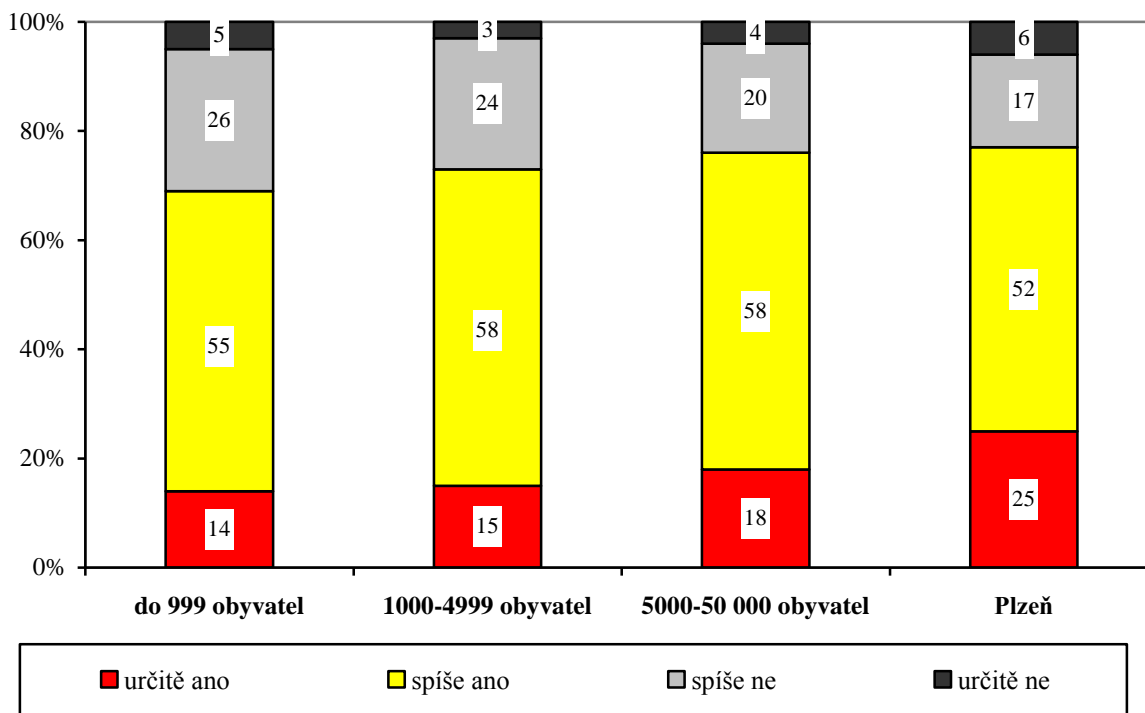
Podpora hlavní myšlenky programu „Plzeňský kraj – bezpečný kraj“ v jednotlivých skupinách obyvatelstva závisí do značné míry na tom, jak velký podíl lidí z dané skupiny o programu ví. Nejsilnější podporu má proto hlavní téma programu mezi lidmi s vysokoškolským vzděláním, z velikostních pásem sídel v Plzni. Podpora v okresech je vyrovnaná, trochu slabší je na Rokycansku a v okrese Plzeň-sever.

**„Považujete Vy osobně tento projekt za správnou cestu k zvýšení bezpečnosti v kraji?“
(podle vzdělání)**



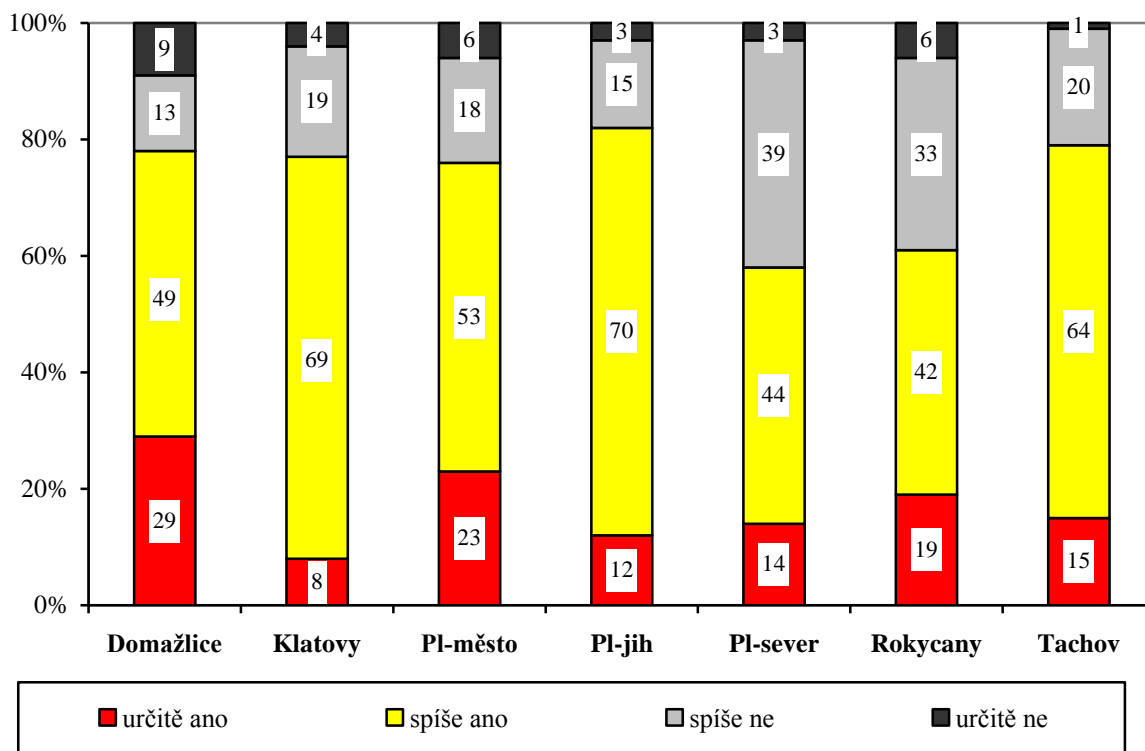
Pramen: STEM, Plzeňský kraj 2011, n=741 respondentů

**„Považujete Vy osobně tento projekt za správnou cestu k zvýšení bezpečnosti v kraji?“
(podle velikosti místa bydliště)**



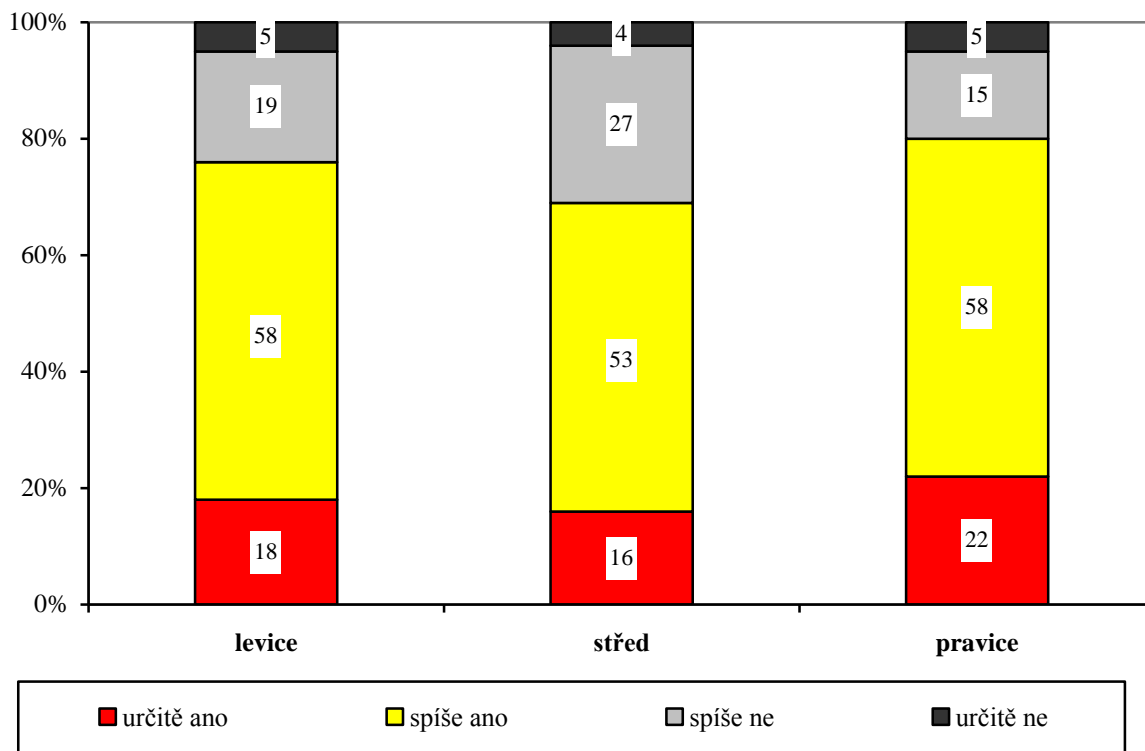
Pramen: STEM, Plzeňský kraj 2011, n=741 respondentů

**„Považujete Vy osobně tento projekt za správnou cestu k zvýšení bezpečnosti v kraji?“
(podle okresu)**



Pramen: STEM, Plzeňský kraj 2011, n=741 respondentů

**„Považujete Vy osobně tento projekt za správnou cestu k zvýšení bezpečnosti v kraji?“
(podle politické orientace)**



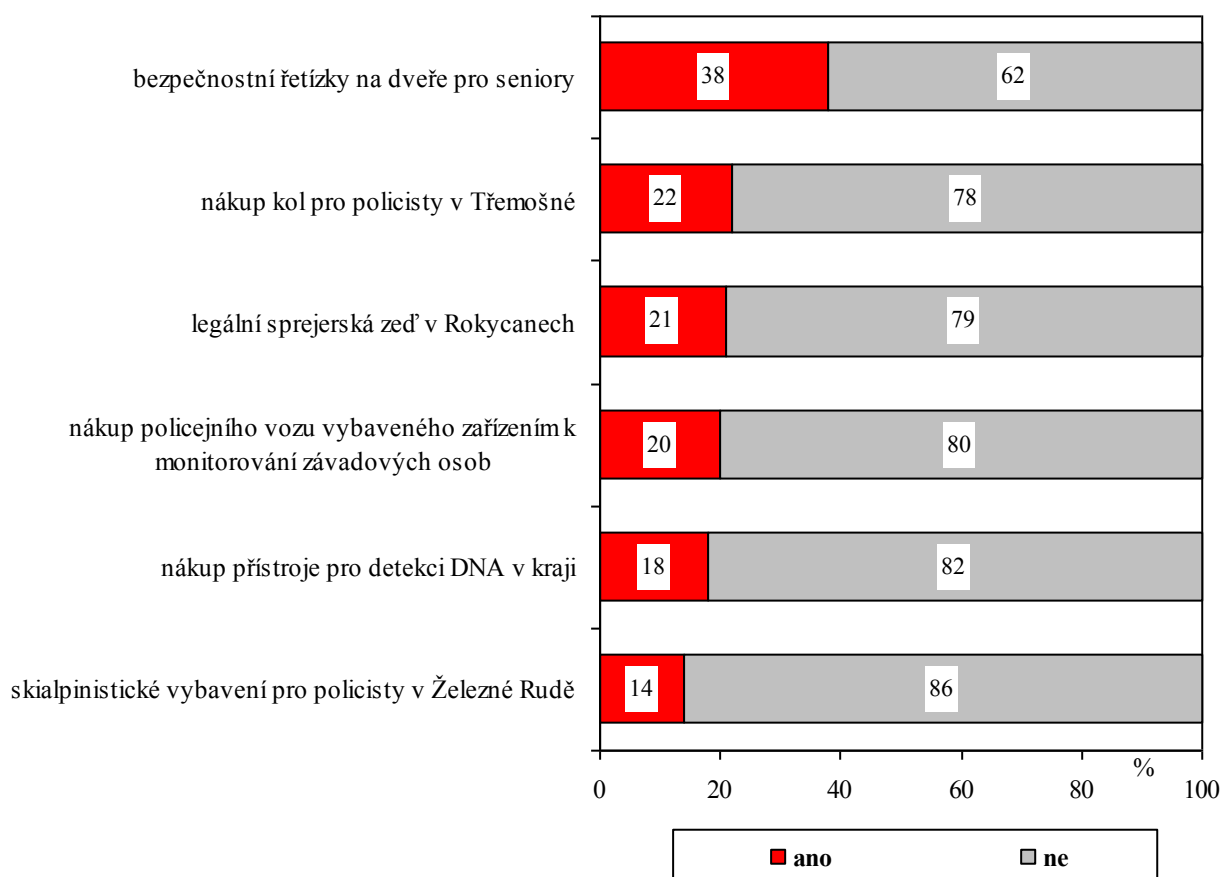
Pramen: STEM, Plzeňský kraj 2011, n=741 respondentů

Z konkrétních bezpečnostních opatření, které kraj realizoval pro zlepšení bezpečnostní situace, ví nejvíce lidí o zajištění seniorů bezpečnostními řetízky (skoro dvě pětiny obyvatel kraje a všichni si to pochvalují). Nejméně lidí ví o tom, že policisté v Železné Rudě dostali skialpinistické vybavení. O ostatních opatřeních ví zhruba pětina obyvatel kraje.

Znalost jednotlivých opatření souvisí s celkovým zájmem o veřejné dění či politiku, a pochopitelně také s povědomím o programu „Plzeňský kraj – bezpečný kraj“. Pořadí znalosti opatření se však prakticky nemění.

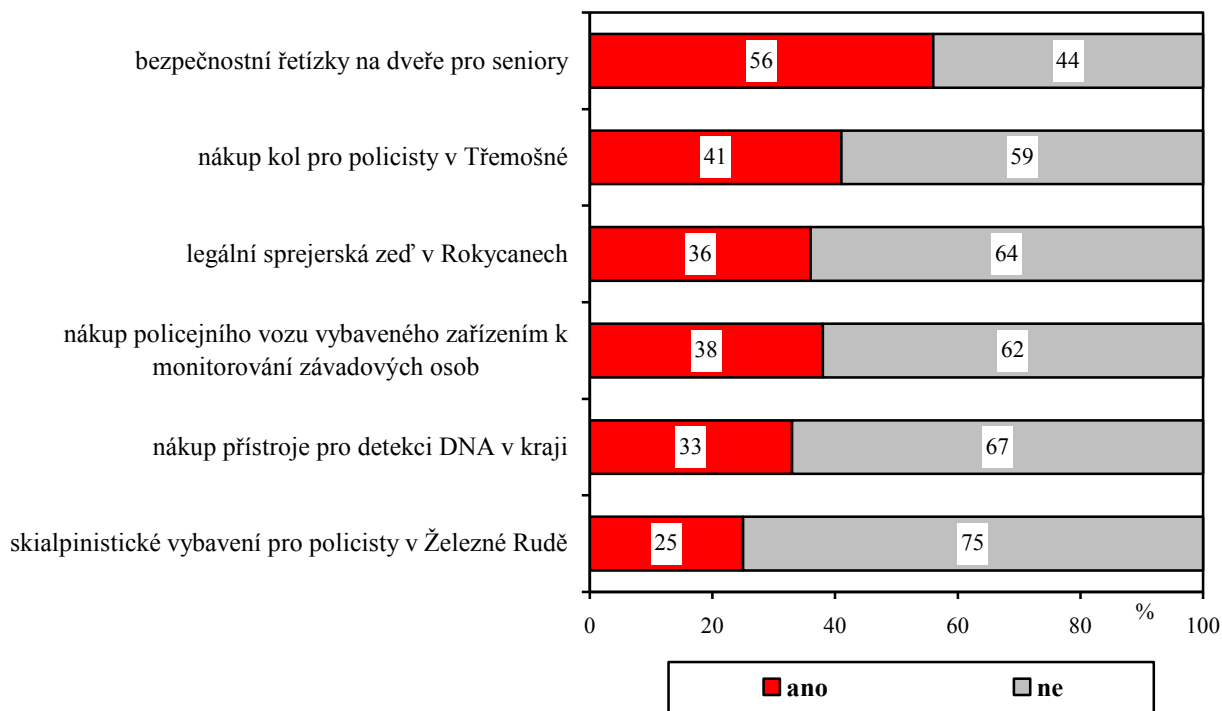
Rozdíly ve znalosti konkrétních opatření v jednotlivých okresech jsou závislé spíše na celkovém povědomí o programu než na tom, v kterém okrese se některá opatření realizovala. O speciálním vybavení pro vysokohorské policisty v Železné Rudě však skutečně ví nejvíce lidí v okrese Klatovy, kam Železná Ruda patří.

„Slyšel(a) jste někdy o následujících aktivitách směřujících k zlepšení bezpečnostní situace a veřejného pořádku v Plzeňském kraji?“



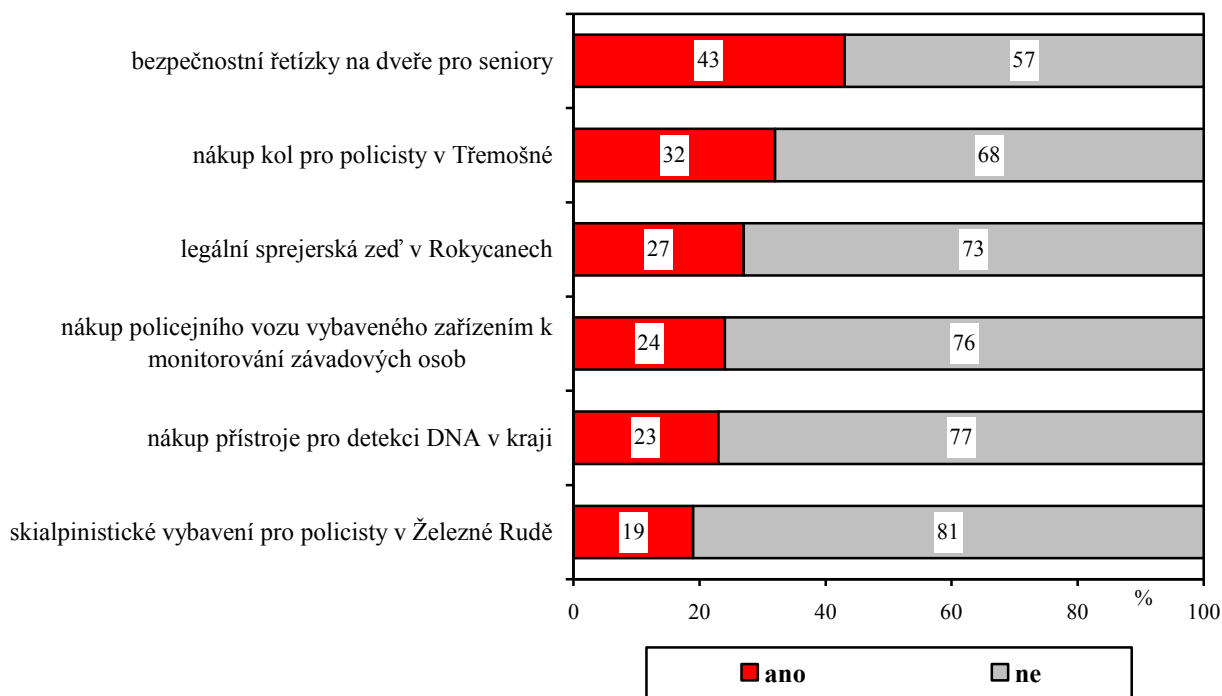
Pramen: STEM, Plzeňský kraj 2011, n=741 respondentů

„Slyšel(a) jste někdy o následujících aktivitách směřujících k zlepšení bezpečnostní situace a veřejného pořádku v Plzeňském kraji?“ (jen osoby znající projekt PK-BK)



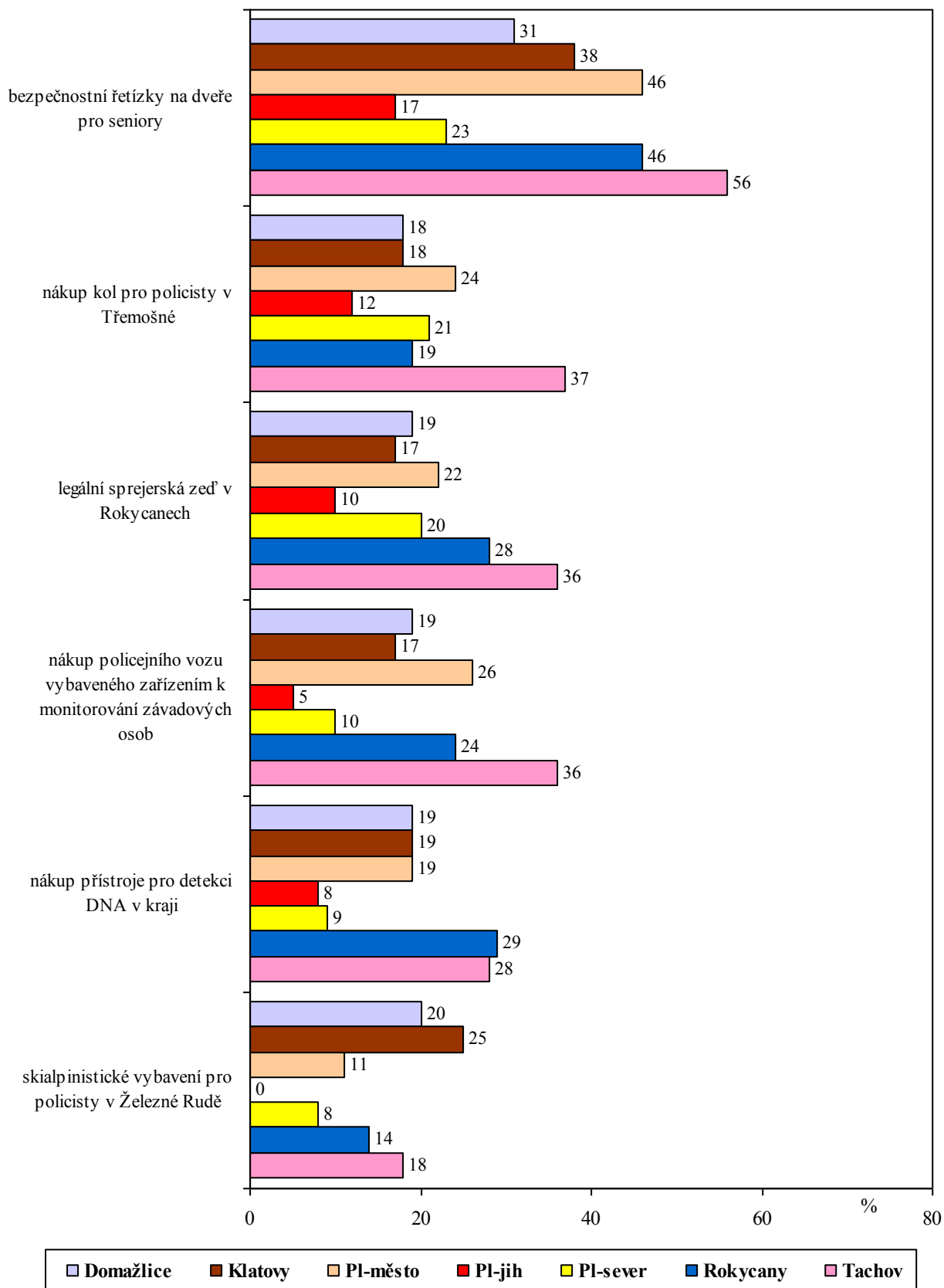
Pramen: STEM, Plzeňský kraj 2011, n=741 respondentů

„Slyšel(a) jste někdy o následujících aktivitách směřujících k zlepšení bezpečnostní situace a veřejného pořádku v Plzeňském kraji?“ (lidé, kteří se středně a velmi zajímají o politiku)



Pramen: STEM, Plzeňský kraj 2011, n=741 respondentů

„Slyšel(a) jste někdy o následujících aktivitách směřujících k zlepšení bezpečnostní situace a veřejného pořádku v Plzeňském kraji?“ (podle okresu)

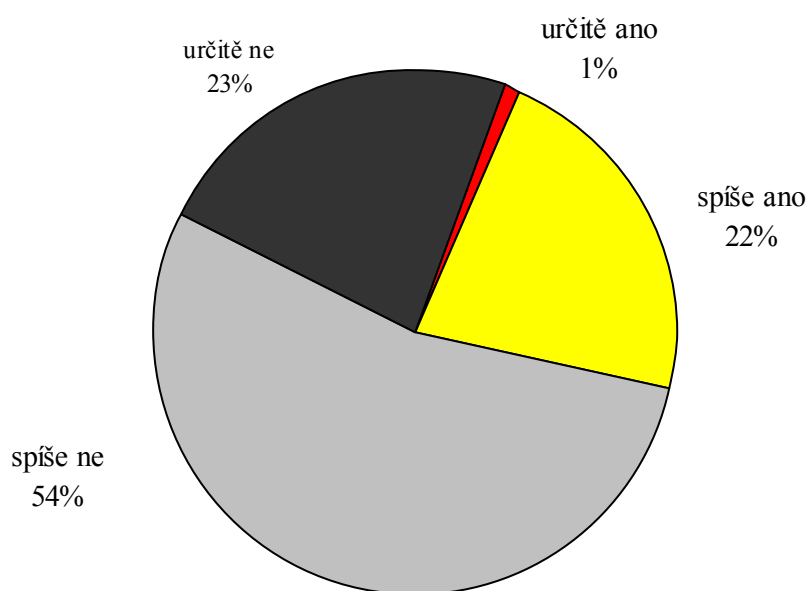


Pramen: STEM, Plzeňský kraj 2011, n=741 respondentů

7. Samospráva

Znalost kompetencí kraje je – jak STEM může doložit i z jiných, dřívějších průzkumů – v české populaci obecně nízká. V průzkumu názorů obyvatel Plzeňského kraje se jen necelá čtvrtina lidí s jistým váháním („spíše“) hlásí k tomu, že ví, která rozhodnutí jsou v kompetenci kraje a které činnosti jsou z rozpočtu kraje financovány.

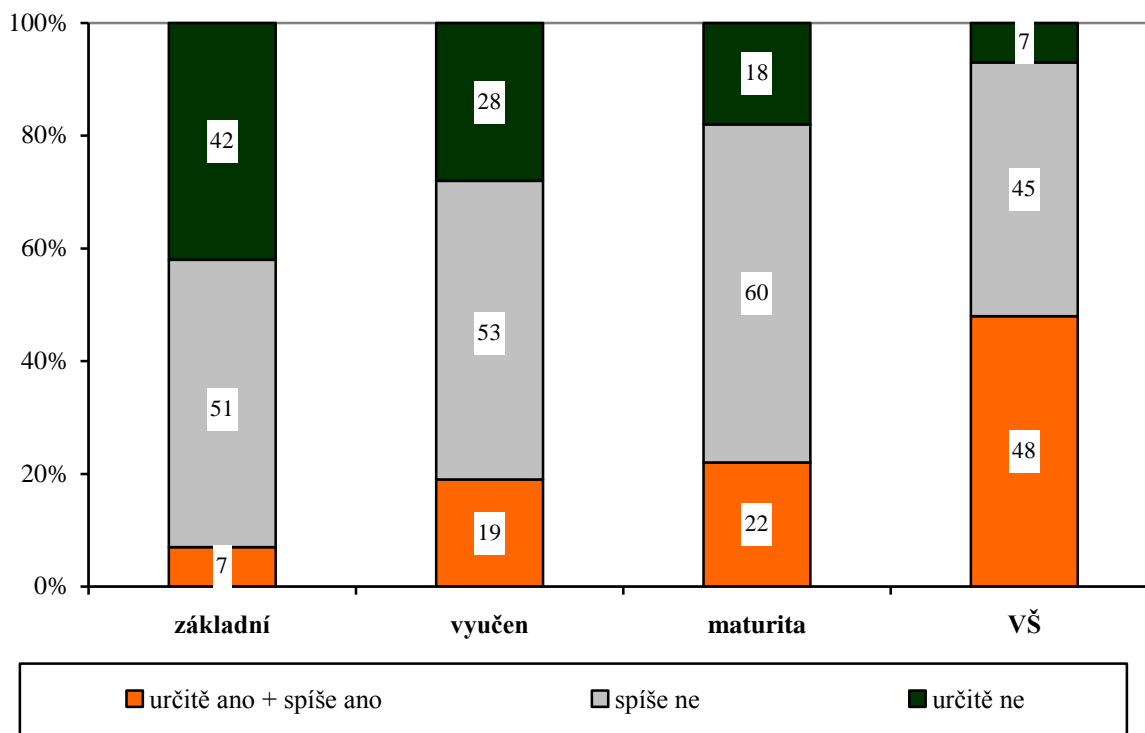
"Víte, co je v kompetenci kraje a které činnosti jsou z rozpočtu kraje financovány?"



Pramen: STEM, Plzeňský kraj 2011, n=741 respondentů

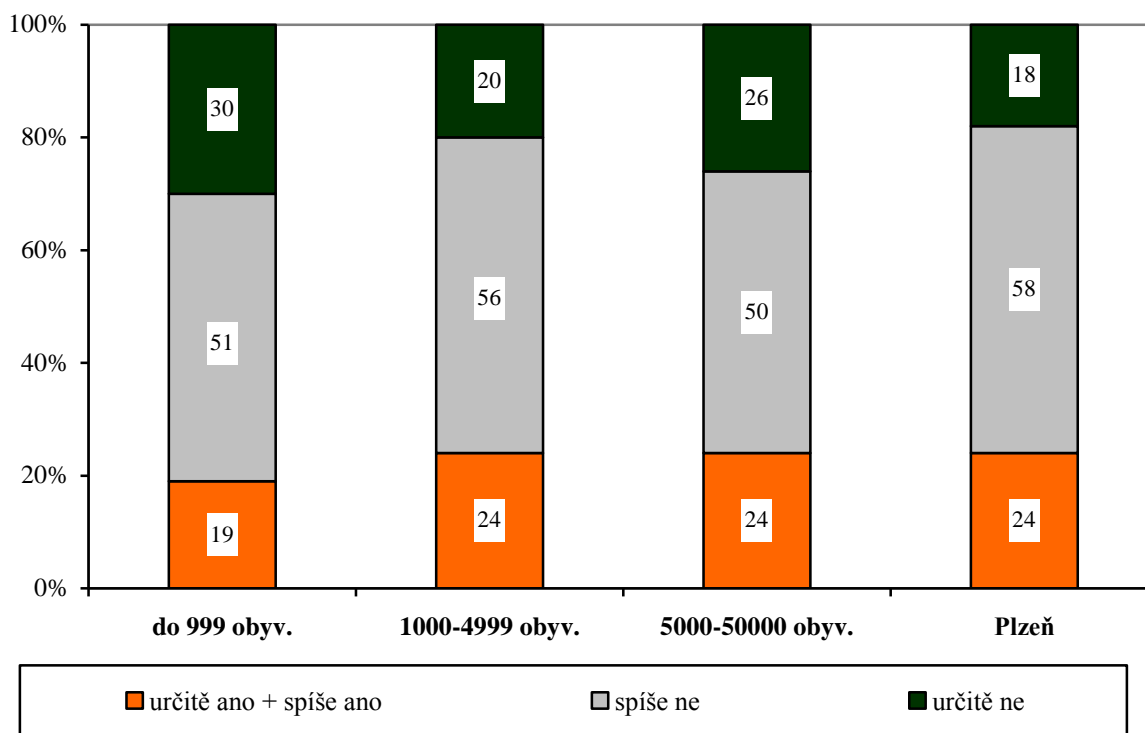
O znalostech kompetencí kraje jsou lépe informováni zejména lidé s vysokoškolským vzděláním, osoby s dobrým materiálním zajištěním a obecně lidé, kteří se zajímají o politiku. Ale i z lidí, kteří se „hodně“ nebo alespoň „středně“ zajímají o politiku, jen zhruba třetina jasně prohlašuje, že má přehled o tom, jaké má kraj kompetence.

**„Víte, co je v kompetenci kraje a které činnosti jsou z rozpočtu kraje financovány?“
(podle vzdělání)**



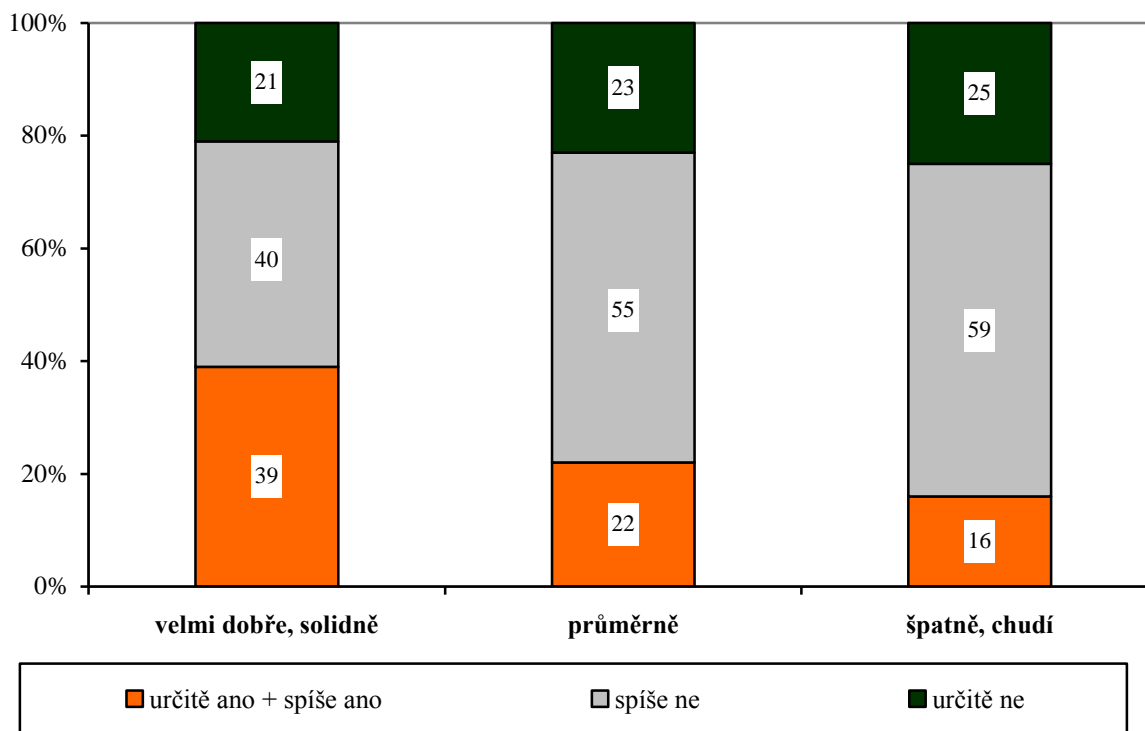
Pramen: STEM, Plzeňský kraj 2011, n=741 respondentů

**„Víte, co je v kompetenci kraje a které činnosti jsou z rozpočtu kraje financovány?“
(podle velikosti místa bydliště)**



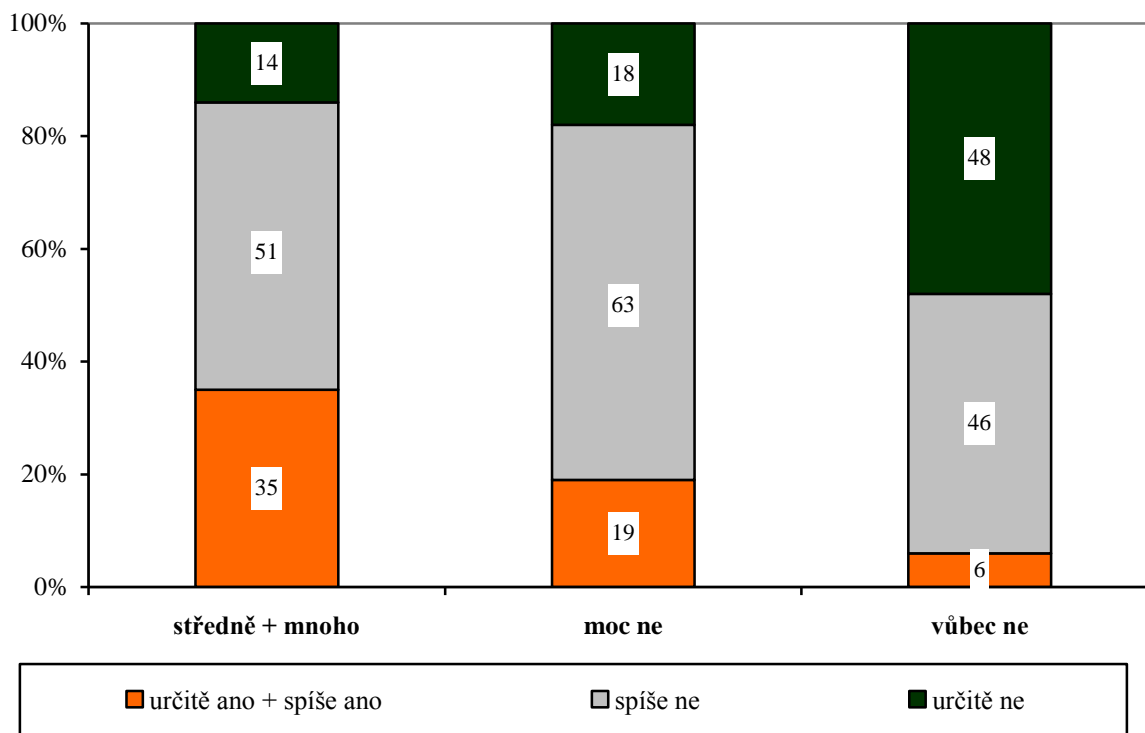
Pramen: STEM, Plzeňský kraj 2011, n=741 respondentů

**„Víte, co je v kompetenci kraje a které činnosti jsou z rozpočtu kraje financovány?“
(podle materiálního zajištění)**



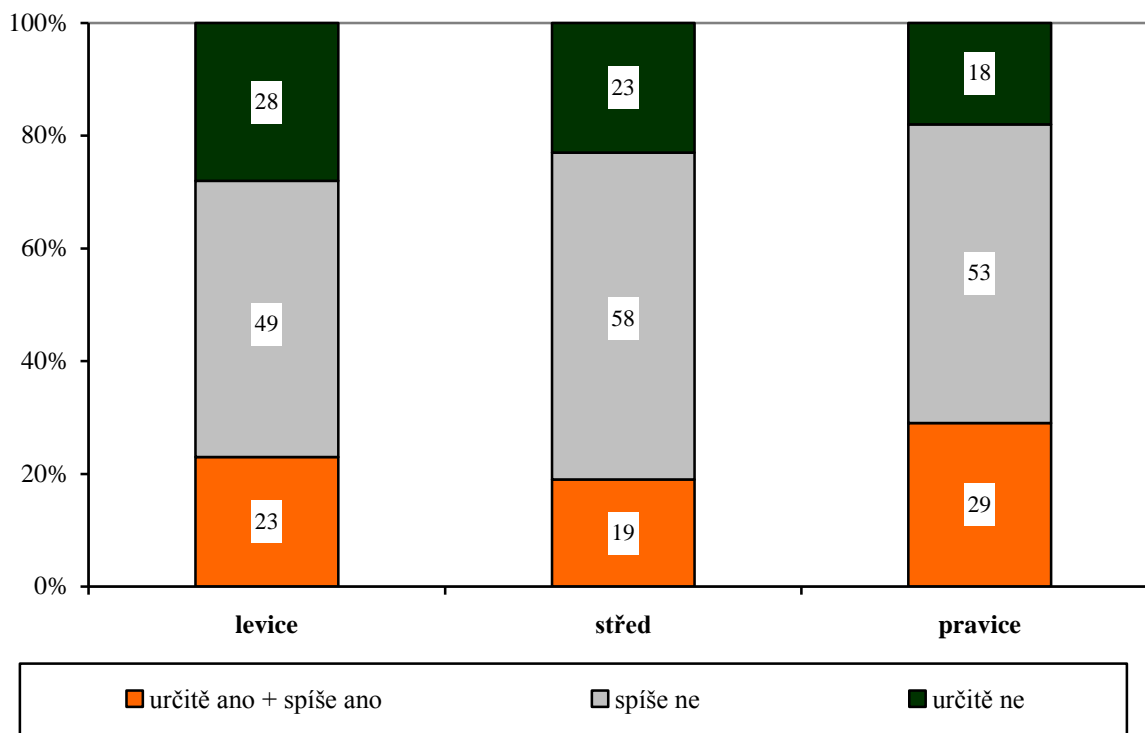
Pramen: STEM, Plzeňský kraj 2011, n=741 respondentů

**„Víte, co je v kompetenci kraje a které činnosti jsou z rozpočtu kraje financovány?“
(podle zájmu o politiku)**



Pramen: STEM, Plzeňský kraj 2011, n=741 respondentů

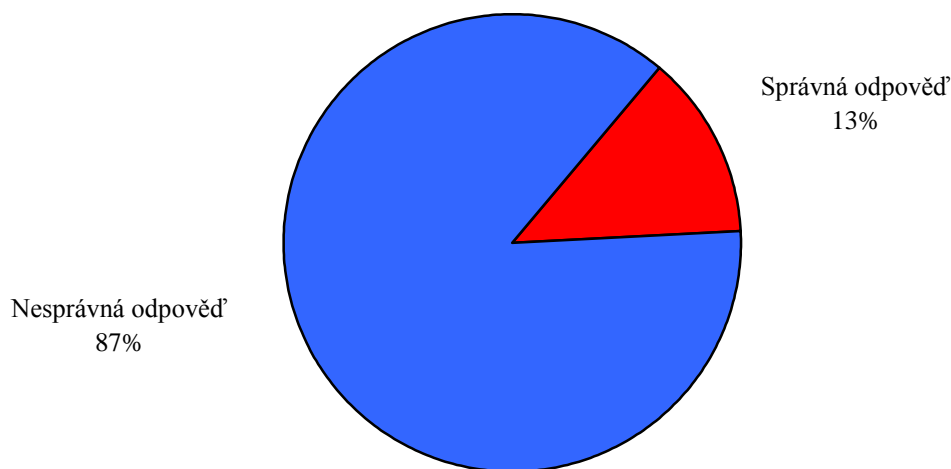
**„Víte, co je v kompetenci kraje a které činnosti jsou z rozpočtu kraje financovány?“
(podle politické orientace)**



Pramen: STEM, Plzeňský kraj 2011, n=741 respondentů

V zastupitelstvu Plzeňského kraje jsou zastoupeny ČSSD, KSČM, ODS a KPPK (KDU/SNK). Výzkum se zaměřil na zjištění spontánní znalosti tohoto složení. Danou kombinaci politických stran v zastupitelstvu zná 13 % obyvatel kraje.

"Víte, které strany jsou zastoupeny v zastupitelstvu Plzeňského kraje?"



Pramen: STEM, Plzeňský kraj, 2011, n = 741

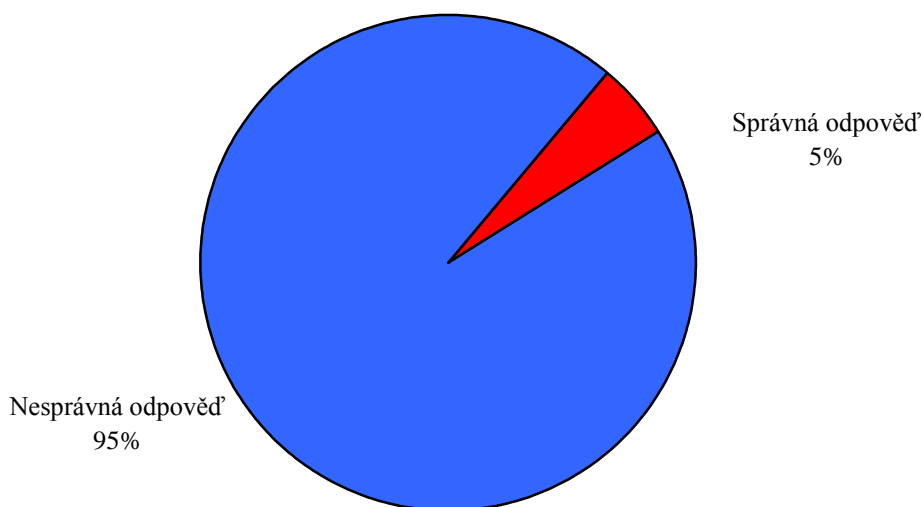
Lidé nejčastěji věděli, že v zastupitelstvu jsou zastoupeny ODS (74 % dotázaných uvedlo tuto stranu) a ČSSD (73 %). Polovina lidí věděla o zastoupení KSČM (50 %). Výrazně méně lidí vědělo o zastupitelných koalici KDU-ČSL (23 %) a SNK ED (3 %). Mylně si občané Plzeňského kraje často mysleli, že v zastupitelstvu Plzeňského kraje je zastoupena TOP 09 (29 %) a VV (15 %).

Nejmenší znalost je charakteristická pro nejmladší občany (správnou odpověď uvedlo 7 % lidí ve věku 18-29 let).

Znalost složení zastupitelstva do jisté míry souvisí se zájmem o politiku. Ovšem ani mezi lidmi, kteří se o ni velmi nebo středně zajímají, neodpověděla správně zdaleka většina – správné složení uvedlo jen 16 % z nich.

Navazující otázka se týkala složení rady. Rada Zastupitelstva Plzeňského kraje se skládá pouze z politiků ČSSD. Mírná většina respondentů (52 %) věděla, že v radě zastupitelstva je ČSSD, ale současně uváděla i další strany (nejčastěji ODS - 65 % a KSČM – 32 %). ČSSD jako jedinou stranu, z jejichž zástupců se Rada Zastupitelstva Plzeňského kraje skládá, uvedlo pouze 5 % obyvatel kraje.

"Víte, které strany jsou zastoupeny v radě zastupitelstva Plzeňského kraje?"



Pramen: STEM, Plzeňský kraj, 2011, n = 741

Mírně vyšší znalost o zastoupení stran v radě zastupitelstva deklarují lidé ve věku 30-44 let (7 %). Znalost však nesouvisí se vzděláním ani s materiálním zajištěním. Ani mezi lidmi s velkým nebo středním zájmem o politiku není znalost stranického složení rady významně vyšší.