

LISTOPAD 2019

ČÍSLO 10

ROČNÍK XVII

Plzeňský kraj

www.plzensky-kraj.cz



**Miroslava
Novoveská**
**Z Cambridge
jsem nadšená**



2 » Obsah

3	Úvodník hejtmána Strašidelný rej Kapely s příběhem
4	Čas malých nemocnic přijde
5	Šumavský řezbář Karel Tittl Baroko a krajina Manětínska ve filmu
6	Uspěť může každý, kdo se nebojí Škola bude mít atletickou halu
7	Opera Historica pro Mariánskou Týnici
8	Do Plzně se vrátila totalita Sobě ke cti, umění ke slávě Západočeská galerie je v edici Director's Choice
9	Vydejte se na pouť po stezkách Památka Plzeňského kraje 2019
10	Rozhovor s Miroslavou Novoveskou
12	Sportovní talent AIS Chytrá klíčenka může pomoci zachránit lidský život Akademici zvou na hokejovou Bitvu o Plzeň
13	Projekt EU Erasmus+ spojuje
14	V Klatovské nemocnici rozšiřují péči o pacienty Světový den záchrany života
15	Pomoc pečujícím osobám Raná péče Diakonie
16	Hyde park
18	Přestupní terminály v kraji Změny jízdních řádů veřejné dopravy



Plzeňský kraj

Vydává:

Plzeňský kraj

Náklad:

283 938 kusů

Redakční rada:

Miroslav Anton, Světlana Budková,
Václav Cinádr, Markéta Čekanová,
Jana Filípková, Ivo Grüner,
Jiří Leščinský, Michal Marek,
Alena Marešová, Jindra Radová,
Aneta Vaňousová,
Eva Šafránková, Jan Šašek,
Václav Štekl, René Zeithaml
Grafická úprava – NAVA s.r.o.
E-mail: redakce@plzensky-kraj.cz
Registrováno pod číslem:
MK ČR E 14873
Distribuce výtisků zdarma
Neoznačené články jsou
redakčními materiály
Foto na titulní straně:
Adam Kůs



SOUTĚŽ O MIKULÁŠSKOU NADÍLKU PLZEŇSKÉHO KRAJE

HEJTMAN JOSEF BERNARD
V ROLI SVATÉHO MIKULÁŠE
V DOPROVODU ANDĚLA S ČERTEM
DONESE 5. PROSINCE MIKULÁŠSKOU
NADÍLKU OD PLZEŇSKÉHO
KRAJE DĚTEM AŽ DOMŮ.

Soutěžní otázka zní:
Kdo doprovází 5. prosince
Svatého Mikuláše
při jeho obchůzkách?

PLZEŇSKÝ KRAJ
www.plzensky-kraj.cz

Své odpovědi zaslejte do 20. listopadu 2019 na emailovou adresu redakce@plzensky-kraj.cz
pod heslem „MIKULÁŠ“ a nezapomeňte připsat křestní jméno a věk dítěte, adresu bydliště
a telefonický kontakt. Výherce budeme kontaktovat.

PLZEŇSKÁ KRAJSKÁ RADA
DĚTÍ A MLÁDEŽE
POŘÁDÁ

DĚTI A MLÁDEŽ DNES

KONFERENCE NEJEN PRO PRACUJÍCÍ
V (NE)FORMÁLNÍM VZDĚLÁVÁNÍ

jak motivovat **top hry** **jak nevyhořet**

teambuilding **zpětná vazba**

práce a osobní život **dětský psycholog**

PLZEŇSKÝ KRAJ

PLZEŇ
30.11.
2019





Vážené dámy, vážení pánové, připomínáme si 101 let Československa, respektive České republiky, neboť společný stát se Slováky, který nám odkázali legionáři a státníci v čele s T. G. Masarykem, jsme nebyli schopni udržet. Další dědictví masarykovské republiky, tedy svobodu a demokracii, se snažíme rozvíjet již 30 let. Tolik času bez přerušení válkou či komunistickou totalitou se nám nikdy nedostalo. Zdá se, že podléháme iluzi o jakémsi pevně daném a neměnném demokratickém status quo.

Masaryk říkal, že potrvá 50 let, než bude demokracie pevná. Německý sociolog Ralf Dahrendorf uváděl dokonce 60 let, než se vytvoří základ každé demokracie a autentická občanská společnost, která obstojí i v těžkých časech. Jsme tedy v poločase, nic není vyhráno a nic není jisté. Přesto této zemi a jejím lidem věřím. Mohutné vzednutí občanského hnutí z poslední doby mě naplňuje nadějí.

Neplatí hloupá hesla V jednotě je síla a klid na práci, ale naopak, známkou každé vyspělé demokracie je neustálá všeobecná diskuze a stav, kdy je naprosto normální rozdílnost názorů. Přeji si, abychom takovou vyspělou společnost vytvářeli i my.

Josef Bernard
hejtman Plzeňského kraje

(Část projevu, který zazněl při příležitosti vzpomínkového aktu na náměstí TGM v Plzni dne 28. října 2019.)

Strašidelný rej pomáhal i letos

Strašidla, čarodějky a kostlivci obsadili první listopadovou neděli Parkhotel v Plzni. Druhý ročník akce pořádané Plzeňským krajem pro děti Strašidelný rej nesl i letos charitativní podtext. Výtěžek ze vstupného ve výši 15 000 Kč obdrží Základní



škola speciální a Praktická škola Diakonie ČCE Merklín. Šek z rukou hejtmána převzala ředitelka merklínské školy osobně na pódiu. Malá i velká strašidla si pak zaskočila s kapelou Písko-

mil se vrací, unikátní balónková show s Balónkovou Evičkou nadchla přítomné a pohádkové postavičky z balónků provázely malé návštěvníky akce i cestou domů.

Kapely s příběhem



Plzeňské náměstí Republiky se v pátek 25. října zaplnilo tisícovkami lidí, kteří si přišli poslechnout koncert Kapely

s příběhem. Koncert byl dárkem Plzeňského kraje všem jeho obyvatelům nejen k říjnovým oslavám vzniku re-



publiky, ale také ke 30. výročí listopadu 1989. Zahráli na něm kapela COP, Jiří Dědeček a Spirituál kvintet.

Čas malých nemocnic přijde

Kvalita a dostupnost zdravotních služeb a jejich rozsah - to je neustále opakované téma, které zajímá většinu z nás. Radní pro zdravotnictví Plzeňského kraje Ing. Mileně Stárkové jsme položili několik otázek.

Jakou část zdravotnictví máte na starosti, za co kraj odpovídá?

Zákon krajům ukládá povinnost zajistit fungování zdravotnické záchranné služby, také Lékařskou službu první pomoci (pohotovost), záchytku a službu koronera (ohledání zemřelých). Záchranku, jako naši největší příspěvkovou organizaci, provozujeme po celém území. Náklady každým rokem rostou, ale daří se nám personálně zajistit službu tak, aby sanitka dojela ke každému pacientovi. Provoz protialkoholní záchytné stanice a práci koronera kraj vybral prostřednictvím veřejné zakázky. Stejně tak pohotovost, která funguje v regionech podle toho, jak se povedlo lékaře, ochotné pracovat po nocích a o víkendech, nasmlouvat.

Ordinace praktických a dětských lékařů či zubařů na starosti nemáte?

Za dostupnost ambulantní a lůžkové péče je odpovědná zdravotní pojišťovna. Vyjmenované odbornosti patří do tzv. primární péče, ta by měla být pacientovi nejbližší. K zubaři, praktickému lékaři pro děti či dospělé a také ke gynekologovi bychom měli dojet nejdéle za 35 minut. Že už to dávno není pravda, to všichni vědí, ale stát rychlé řešení k nápravě nemá. Abychom zmírnili úbytek lékařů na venkově, kraj přispívá (letos poprvé) na rekonstrukci či vybavení ordinací ve městech a obcích do 7,5 tisíce obyvatel. Smys-



lem je udržet či přilákat doktory do míst, kde pro ně není praxe tak lukrativní jako třeba v Plzni. Příští rok dotační titul zopakujeme.

Ambulantních specialistů je dostatek?

Jak kde. Náš kraj nemá padesátitisícová města a zdravotní péče se hodně centralizuje v Plzni. Jde o celorepublikový jev, lékařům se snadněji podniká v metropoli než na venkově. Občas se na mne obracují starostové menších obcí s tím, že za lékaře, který odešel do penze, náhrada není. Krajský úřad může pomoci radou a informací, kde lékaře oslovit.

Pomyslným vrcholem pyramidy zdravotnictví jsou nemocnice. Plzeňský kraj jich vlastní a provozuje celkem šest. Jaká je jejich role a jak bojují s nedostatkem personálu?

Nejlepší předpoklady dalšího rozvoje má nemocnice v Klatovech. Je dobře dostupná, má akreditované obory pro vzdělá-

vání lékařů a moderní vybavení. Bez pravidelné dotace z krajského rozpočtu by ale existovat nemohla! Patří k nemocnicím, které mají historicky nejnižší úhrady a zatím se nedaří stav výrazně zlepšit. Myslím, že tohle pacienta ale vůbec nezajímá. Zda nemocnici platí kraj, stát či pojišťovna, neřeší. Chce dostat kvalitní péči, slušnou stravu a čistou postel. Další bývalé okresní nemocnice (v Domažlicích, Stodu a Rokycanech) jsou na tom personálně hůře, ale snaží se o poskytování maximálně možné péče pro občany regionu. Stejně tak obě nemocnice následné péče. Situace není jednoduchá, problémy mají nemocnice v celé zemi. Systémové řešení musí přijít z Prahy.

Co čeká malé nemocnice v příštích letech?

Každý občan má možnost svobodně si zvolit lékaře a nemocnici. Pokud s touto vymožeností nezacházíme racionálně, ničíme tak nevědomky celý systém. Měli bychom pečovat o své zdraví, nemocem předcházet preventivně, nezneužívat zdravotnickou záchrannou službu. Naopak - využít nejprve lékaře praktika. Jedeme-li s banalitou hned do největší nemocnice, neznamená to vždy, že se dočkáme nejrychlejší a nejkvalitnější péče. A malá nemocnice, pokud v nějaké podobě přežije krizi ve zdravotnictví, tady bude vždy poskytovat lidem základní péči v blízkosti jejich bydliště.

KOTLÍKOVÉ DOTACE BĚŽÍ

Stále je možné podávat žádosti o příspěvek na nové ekologické vytápění v domácnostech. Otevřený je takzvaný Zásobník, na nějž kraji přislíbilo peníze ministerstvo životního prostředí. Žádosti se i v tomto případě přijímají výhradně elektronicky prostřednictvím aplikace eDotace.

DESET TISÍC ZA KOMÍN



Topná sezona je zase tady a s ní i starosti a povinnosti kolem údržby komínů. Za uplynulých dvanáct měsíců vyjžděli hasiči v kraji celkem ke 48 požárům komínů, přičemž ve více než polovině případů nemohli majitelé či uživatelé objektu dokázat, že jim komín pravidelně prohlíží kominík. Takové pochybení je v rozporu se zákonem a může být pokutováno až deseti-tisícovou pokutou.

Víte, že...

...Centrální nákup Plzeňského kraje slaví deset let svého fungování? Za tu dobu ušetřil kraji více než půl druhé miliardy korun ve více než 2 700 zakázkách.

Šumavský řezbář Karel Tittl

Ve Venkovském domě Plzeňského kraje v DEPO2015 najdete kromě jiného zajímavého zboží i výrobky šumavského řezbáře Karla Tittla z Horské Kvildy.

Zálibu v práci se dřevem má už od mládí, po vyučení pracoval 20 let v lesnictví a ke dřevu se profesionálně dostal až po roce 1990. Zkušenosti a nápady získával z rozmanitých zdrojů, od jiných řezbářů, z literatury a výstav. Nemalou měrou napomohli v jeho hledání i řezbáři z Německa pocházející z Horské Kvildy. Spolu s Pavlem Svobodou, synem Martinem a dalšími kolegy se například podílel na výrobě slavného Sušického mechanického betlému, který je v předvánočním čase k vidění v Muzeu Šumavy v Sušici. Dnešní řezbářství se od dávných



časů liší v tom, s jakým dřevem se pracuje. Dříve řezbáři pracovali s mokřím dřevem, které se po vyřezání nechalo sušit. Dnes se naopak pracuje především

s dobře vysušeným materiálem, který snižuje riziko popraskání během vysychání. Výsledné dílo se dále ošetřuje vosky, oleji, laky, ale i pastami a fermeží. Kresbu

řezbář zvýrazní za pomoci šelaku, jantaru, kopálu nebo laku. Výsledkem pak jsou vyřezávané dekorační předměty, ale třeba i lžice či dřevěné misky.

Baroko a krajina Manětínska ve filmu

Manětínsko - kraj stolových hor a barokních soch láká filmaře už dlouhá léta. Mezi neaktuálnější příklad se řadí natáčení nové minisérie České televize o životě Boženy Němcové, ve které si zahrají Anna Kameníková a Anna Geislerová. Natáčelo se na Rabštejně a v Manětíně v polovině října letošního roku.

„Manětínský kraj je oblastí, jejíž umístění přímo předurčuje k úzké spolupráci s filmovými štáby. Kromě velké řady barokních památek nabízí dosud filmaři neprozkoumané přírodní destinace, ale také téma Sudet, jejichž genius loci je doposud nevyužitý, a fe-

nomén zaniklých sudetských vesnic se navrácí do zorného pole filmařů,” uvádí Radka Šámalová z Regionální Filmové Kanceláře Plzeňského kraje.

Výjimečný není pouze samotný Manětín či Rabštejn, ale i okolní krajina. Tu velkou měrou zakomponoval do své filmové trilogie režisér Tomáš Vorel,

kteří zde po čtyři roční období natáčel film Cesta domů. „Svémi příběhy mě inspirovali místní revírník, sedlák Weber a místní šamanka, která bydlí v Černé Hati. Jde o příběhy tří skutečných rodin z okolí, z kterých je spletený celý příběh,” uvedl Tomáš Vorel v rozhovoru pro ČTK.

Hledáte-li tip na podzimní výlet za filmovou lokací, pak doporučujeme zavítat právě do okolí Manětína a Rabštejna. Za výlet stojí i kostel duchů ve vsi Lučková, kde v loňském roce natáčeli španělští producenti dokumentární pořad pro BBC Chanel, nebo třeba stolová hora Kozelka, která láká místní horolezce.



Uspěť může každý, kdo se nebojí

Živnostníkem roku v Plzeňském kraji se letos stala Lenka Havlová, titulem Firma roku se pyšní společnost PEŠEK Machinery. V anketě Vodafon Firma roku a Moneta Živnostník roku tak zaujala výroba zdravých svačinek mūsLenky a konstrukce speciálních strojů. Jakkoli jsou obory jejich podnikání odlišné, oba vítěze, Lenku Havlovou a Michala Peška, spojuje stejný přístup k podnikání i jeho začátky.

Lenka Havlová začala během své rodičovské dovolené, kdy řešila, co dát dětem ke svačince. Müsli tyčinky z obchodů ji svým složením spíše



děsily, a tak začaly první pokusy o vlastní výrobu. „Když je ochutnali kamarádi, řekli mi, že jsou tak dobré, že bych se tím mohla živit, a já si řekla, že to není vůbec špatný nápad,“ vzpomíná Lenka Havlo-

vá. Dnes nabízí tyčinky v řadě variant, včetně bezlepkových.

Ani Michal Pešek neměl začátky podnikání jednoduché. Bylo mu čtyřicet, měl dvě malé děti, málo peněz do začátků, minimální praxi a žádné kontakty. „Začínal jsem od nuly v montérkách v garáži. I přesto jsem nikdy nelitoval toho, že jsem začal podnikat pod svým jménem. Moje jméno je jedna z nejcennějších věcí, co mám a půjde se mnou celým životem. Rozhodl jsem se tedy postavit se na vlastní nohy a rozhodovat o tom, jak bude mé jméno po zbytek života vnímáno,“ říká výrobce

speciálních strojírenských výrobků pro rozmanitá průmyslová odvětví.

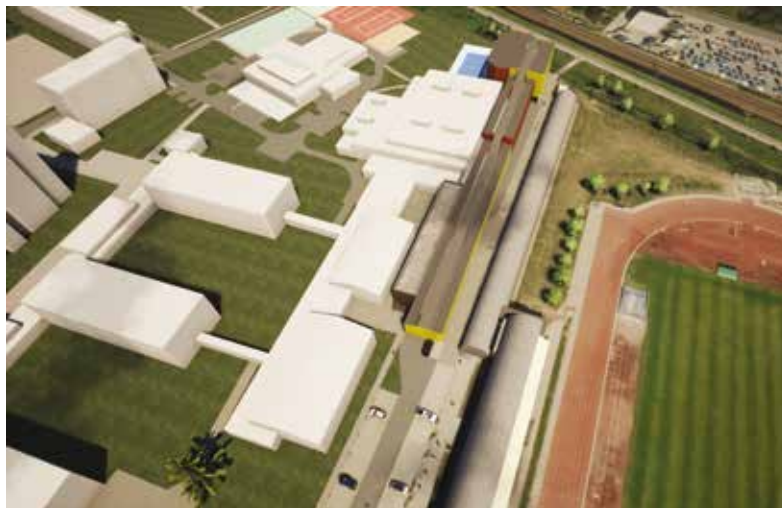
Oba se také shodují v tom, co by poradili všem začínajícím podnikatelům a živnostníkům: „Vytrvalost. Důležité je nevzdávat se při prvním neúspěchu. A ani při druhém. Jen ti, co vydrží a budou pracovat na zdokonalování se na základě předchozích chyb, mají šanci na dlouhodobý úspěch,“ říká Michal Pešek a Lenka Havlová dodává: „Když jsem mohla uspět já, která do svých 40 let byla buď v kanceláři u PC, nebo na mateřské, může uspět kdokoliv.“

Škola bude mít atletickou halu

Sportovní gymnázium v Plzni se dočká haly pro běžecké a technické disciplíny. Její výstavba vyjde kraj na 120 milionů korun a první sportovce by měla přivítat do roka a půl.

„Jsme šťastní, že se to povedlo. Zásadně se tím zlepší tréninkové podmínky pro naše atlety v zimním období,“ říká nadšeně ředitelka školy Milena Majerová. Na sportovním gymnáziu v současné době studuje 78 atletických nadějí, které až dosud musely v zimě trénovat v tělocvičnách gymnázia a elektrotechnického učiliště nebo v tunelu na atletickém stadionu. Ten však mohli studenti využívat pouze dopoledne. Tyčkaři dokonce museli jezdit až do Prahy.

Atletická hala vznikne jako přístavba ke stávajícímu objektu školy v Plzni – Skvrňanech a bude propojena i se sousedním areálem atletického stadi-



nu. „Bude mít světové parametry, takže tu budou moci probíhat i mezinárodní závody,“ zdůrazňuje ekonomická náměstkyně hejtmána Marcela Krejsová.

V hale bude šest stometrových běžeckých drah, sektory pro skokanské disciplíny a místo pro hod diskem a koulí. V zázemí pak budou nejen šatny,

ale i relaxační prostor, sauny a prostor pro zdravotní cvičení. Využívat ji budou moci nejen studenti gymnázia, ale i sportovci AK Škoda Plzeň a dalších sportovních oddílů a veřejnost. Podle Mileny Majerové škola počítá i s kroužky pro děti.

„Jsem ráda, že zastupitelé odhlasovali, že se hala postaví a že ji budeme financovat z rezervního fondu. Protože tím nepomáháme jen sportovnímu gymnáziu v Plzni. Předpokládám, že v zimě budou halu využívat i atleti z oddílů třeba z Domažlic, z Klatov a z dalších měst,“ uzavírá Marcela Krejsová, která návrh na tuto investici zastupitelstvu předkládala.

Opera Historica pro Mariánskou Týnici



Muzeum severního Plzeňska získalo prestižní cenu za obnovu barokního areálu Mariánské Týnice, jejíž třicetiletý průběh nyní vrcholí dostavbou východního ambitu dle původních plánů Jana Blažeje Santiniho. Cenu převzali ve Španělském sále Pražského hradu ředitelka muzea Irena Bukačová a architekt Jan Soukup.

Mariánská Týnice se tak ocitla ve skvělé společnosti dalších oceněných rekonstruovaných památek, jako je pražské Národní muzeum, klášter premonstrátů v Teplé, Národní hřebčín v Kladrubech, Památník Tomáše Bati ve Zlíně nebo parostrojní pivovar v Lobči u Mšena.

Rozsvěcení vánočních stromů

28. listopad, Kralovice

29. listopad, Klatovy

30. listopad, Domažlice,
Rokycany

1. prosinec, Plzeň,
Tachov, Nepomuk,
Starý Plzenec

Tipy na akce

12

12. listopad, Kralovice
Lampionový průvod městem
Tradiční akce u kašny na náměstí.

14

14. listopad, Sušice
Listopad 1989 v Sušici
Film ze vzpomínek pamětníků a beseda s nimi.

19

19. listopad, Planá
Listopad 1989
Beseda s režisérem Janem Kačerem a výtvarníkem Vladimírem Líbalem.

20

20. listopad, Plzeň
Veřejná debata k 15. výročí ČR v EU
Diskuse se zajímavými hosty ve Studijní a vědecké knihovně.

22

22. a 23. listopad, Plzeň
Adventní tvoření v Regionálním infocentru PK a Bavorska, náměstí Republiky Plzeň
Vánoční akce pro kreativní duše.

22. listopad, Plasy
Cestovatelská show: Zikmund 100
Cestovatelská show po stopách Hanzelky a Zikmunda.

23

23. listopad, Chrást u Plzně
Vánoční Jarmark
Jarmark plný vánočního zboží a dárků z Fler.cz.

23. listopad, Dešenice
Dešenické tvrzení
Tvoření ve tvrzi.

28

28. listopad, Horažďovice
Petra Janů
Koncert první dámy českého rocku.

30

30. listopad, Žihle
Záchranářský kynologický ples
Taneční zábava s kapelou Mettronom.

2

2. prosinec, Klatovy
Vánoční koncert Václava Neckáře
Koncert populárního zpěváka.

7

7. prosinec, Nekmíř
Slavnostní setkání u Památníku bitvy Jana Žižky v Nekmíři
Součástí programu je rekonstrukce této bitvy.

Do Plzně doputovala „Totalita“

Návrat do doby totalitního Československa let 1948 – 1989 umožnil lidem v Plzni nafukovací projekční dóm na náměstí Republiky. Šlo o putovní projekt Totalita, jehož byla Plzeň třetí zastávkou. Návštěvníci tu leželi na plážových lehátkách a sledovali 3D projekci v kopuli. „Dóm má atraktivní podobu pro mladé lidi do 30 let. Většina z nich má jen velmi mlhavou představu o tom, jak se žilo v totalitním Československu před rokem 1989, třeba o letech 1948 a 1968, o kolektivizaci, politických věznicích a o tom, v čem spočívala perzekuce,“ uvedl hejtman Josef Bernard. Podle něj je to také oslava aktivní občanské společnosti, jejíž představitelé nakonec dokázali, že lidé v roce 1989 se studenty a herci vyšli do ulic.

Sobě ke cti, umění ke slávě



Antonín Mánes, *Krajina (Bouře u Cibulky)*, 1840, Moravská galerie v Brně

Na stejnojmenné výstavě představuje Západočeská galerie v Masných krámech sbírky a sběratele mezi lety 1600 až 1960. Připomíná jména barokních šlechtických sběratelů, často vázaných k západním Čechám, jako byli Černínové, Lažanští, Šternberkové či Lob-

kowiczové, milovníky umění z měšťanských kruhů 19. století a rovněž slavné sběratele spojené především s moderním uměním, jakými byli Vincenc Kramář, Emanuel Hloupy, František Čeřovský či Václav Butta. Výstava propojuje čtyři staletí umělecké tvorby; díla

starých mistrů českého i zahraničního původu jsou na ní konfrontována s uměním 19. století a české moderny. Návštěvník tu uvidí renesanční skvosty ze sbírky Rudolfa II. stejně jako díla českého kubismu ze sbírky Vincence Kramáře.

Západočeská galerie je v edici Director's Choice

Západočeská galerie se stala druhou českou institucí zařazenou do světové edice Director's Choice. Publikace vydaná ve spolupráci s londýnským nakladatelstvím Scala Arts & Heritage je součástí edice představující významná světová muzea a galerie pohledem jejich ředitelů. Nejnovější přírůstek do této edice představuje v české a anglické verzi 37 významných děl uchovávaných ve sbírkách

Západočeské galerie, která vbral její ředitel Roman Musil.

V knize jsou zastoupena umělecká díla od poloviny 14. století do konce 20. století. Reprezentují výběr toho nejlepšího z rozsáhlých uměleckých kolekcí této instituce, které obsahují 10 000 děl.

Západočeská galerie se tak dostala do exkluzivního výběru světových institucí, jako je vídeňská Albertina, londýnská



National Gallery, Alte a Neue Pinakothek v Mnichově, newyor-

ská Frick Collection či obrazárna berlínských Staatliche Museen. Ve stejném roce jako publikace Západočeské galerie v Plzni vychází i kniha petrohradské Ermitáže a Guggenheimova muzea v Bilbau. Západočeská galerie je teprve druhou českou institucí a první českou galerií, která byla do této prestižní edice zařazena. První bylo v roce 2017 Uměleckoprůmyslové museum v Praze.

Vydejte se na pouť po stezkách

Plzeňským krajem vede několik poutních stezek, například Svatojakubská cesta, Vintířova stezka, Husova cesta nebo Sv. Jan Nepomucký. Putováním po nich člověk překonává fyzickou zátěž, je vnímavější k duchovním prožitkům a je blíže k přírodě.

Svatojakubská cesta vede z různých částí Evropy do Santiaga de Compostela v severním Španělsku a jde o třetí nejvýznamnější křesťanské poutní místo. Podle legendy jsou zde uloženy ostatky svatého Jakuba.

Husova cesta symbolicky následuje mistra Jana Husa na jeho poslední životní pouti z Čech do německé Kostnice, kde byl v roce 1415 upálen. Stezka vede z pražské Betlém-

ské kaple přes hrad Krakovec, Tachov a Bärnau až do Kostnice.

Svatý Jan Nepomucký, jeden z patronů české země, je rodák z Plzeňského kraje. Jeho rodiště, město Nepomuk, se stejně jako svatovítská katedrála v Praze, kde jsou uloženy jeho ostatky, stalo cílem mnoha poutníků z minulosti i v dnešní době.

Se svatým Wolfgangem je v Plzeňském kraji neodmyslitelně svázán vrchol kopce Žďár na Chudenicku s rozhlednou Bolfánek a kaplí. Ve skalním masivu je zde možno nalézt otisky stop a berle tohoto zakladatele prvního biskupství v Čechách. Jedná se o jedno z nejvýznamnějších poutních míst spjatých s tímto středověkým světcem. Česko-bavorská Vintířova stez-

ka propojuje významná místa spjatá se středověkým poustevníkem svatým Vintířem. Žil v 10. až 11. století a na konci své cesty se usadil na vrchu Březník v Dobré Vodě, kde v poustevně Březnice 9. 10. 1045 zemřel. Vintířova stezka začíná u Dunaje v městě Niederalteich, v domovském klášteře sv. Vintíře a vede přes Dobrou Vodu u Hartmanic do Břevnovského kláštera v Praze, kde je svatý Vintíř pochovaný.

Tradičním barokním poutním místem s mariánskou tradicí je Mariánská Týnice. Slovo mariánská nebo mariánský v názvu vždy odkazují ke kultu Panny Marie, který řád cisterciáků šířil po celé Evropě. Cisterciácké kostely byly tradičně zasvěcovány Panně Marii.



Památka Plzeňského kraje 2019

Plzeňský kraj vyhlašuje třetí ročník soutěže o nejlepší realizaci obnovy nemovité kulturní památky. Oceněna bude obnova nemovité kulturní památky,

kteřá byla dokončena v letošním roce. Soutěžit bude možné ve dvou kategoriích – drobná architektura a sochy nebo stavby. Veřejnost může hlaso-

vat vždy pro jednu památku, a to prostřednictvím internetových stránek: <http://soutezpamatka.plzensky-kraj.cz>, a to do 30. listopadu.

KRSY - NÁŠ DOMOV

V prosinci vychází kronika česko-německého osídlení farnosti Krsy. S využitím edic středověkých historických pramenů, Soupisu poddaných podle víry na panství Švamberk, Berní ruly, urbářů panství, map, kronik far, obcí a škol, historických geografii, místopisných slovníků a matričních údajů 16 farností mapuje nejen historii vesnic a památek, ale i proměny v česko – německém složení obyvatelstva.

NAUČNÁ STEZKA BIJADLA

V nevyužitém prostoru bývalého zemědělského družstva v historické lokalitě Merklína u Přeštic zvané Bijadla vznikla nová naučná stezka. Chátrající budovy a haly pro chov zvířat prošly částečnou rekonstrukcí a nachází se v nich expozice zemědělství a starých řemesel a expozice o přírodě, zvěři a myslivosti. Ve venkovních výbězích se pohybují jeleni, daňci, mufloňi, divoká prasata, bažanti, kachny, holubi nebo divocí králíci.

DĚTI POZNÁVALY KRAJ

Regionální infocentrum Plzeňského kraje a Bavorska přivítalo ve svých prostorech žáky čtvrtých tříd. Ti se tu seznámili s Plzeňským krajem a nechyběla ani vědomostní soutěž. Součástí programu byla i videa o krásách Plzeňského kraje, památkách, přírodních zajímavostech, městech a dalších historicky cenných místech.



Z Cambridge jsem nadšená

Miroslava Novoveská miluje chemii. Vystudovala plzeňské Masarykovo gymnázium a s podzimem nastoupila na vysokou školu. Na anglickou Cambridge.

Cesta na ni vedla přes vítězství v řadě chemických soutěží a olympiád. „Myslím, že bych si na většinu vzpomněla, kdybych chtěla, přece jen těch chemických soutěží není tolik. Každopádně jsou pro mě nejcennější medaile z Přírodovědné olympiády zemí EU a z Mezinárodní chemické olympiády,“ říká.

Kdo nebo co stálo na začátku vašeho zájmu o chemii?

Na nižším gymplu jsem se účastnila různých předmětových olympiád a můj zájem o přírodní vědy vykristalizoval tak nějak z toho. Taky musím říct, že jsme na mojí bývalé škole měli, co se týče chemie, skvělé zázemí, což rozhodně hrálo svoji roli. Zlom nastal asi někdy v kvintě, kdy jsem se právě kvalifikovala na Přírodovědnou olympiádu zemí EU a zjistila, že jsem v chemii vlastně docela dobrá.

Milovat chemii a ještě k tomu v ní excelovat není u dívek úplně běžné. Jak vás vnímali spolužáci na gymnáziu? Měli vás za šprtka, za podivína, nebo vás žádali o pomoc, když jim něco nešlo?

Na začátku je to dost možné, ale už je to tak dávno, že si to moc nepamatuji. Poslední roky mi přišlo, že mě spolužáci docela respektují a že chápou rozdíl mezi tím, když někomu něco jde a když ně-

kdo tráví hodiny učením, aby dostal dobrou známku. Sem tam jsem někomu s něčím pomohla, když nastala například panika posledních pár minut před testem, a byli i lidé, kterým jsem pomáhala trochu víc. Jen ty olympiády byly dost časově náročné, takže jsem ve škole příliš mnoho času ne-trávila.

Myslíte si, že se chemie učí z pohledu dětí zajímavě a srozumitelně?

V tomhle ohledu záleží hrozně moc na učitelích. Učivo v chemii není na základní a střední škole příliš o současné chemii, hodně se dbá na názvosloví a tak. To je na jednu stranu velmi užitečná znalost, ale rozhodně by se v tom učitelé neměli příliš vyžívat, přece jen je to jen prostředek komunikace. Mnoho konceptů je v chemii dost špatně představitelných, tak si myslím, že je důležité, aby se to učitel snažil žákům co nejvíce přiblížit – třeba pomocí experimentů. Co mi přijde, že u mnoha učitelů schází, je znalost současného dění v chemii a tak trochu rozhled okolo. Je obrovská škoda, že se nezmiňují o spoustě zajímavých současných metod. Ty jsou sice trochu obtížnější k pochopení, ale určitě daleko lépe reprezentují, o čem chemie skutečně je.

Kdybyste měla někomu absolutně neznalému, řekněme šestiletému dítěti vysvětlit, co je to chemie – co byste řekla?

Řekla bych mu, že chemie se zajímá o takové neskutečně malé částičky, ze kterých se každá věc skládá, že se pokouší pochopit, jak se ty částičky chovají, proč se tak chovají a jak se to projevuje v našem světě. A taky, že se pokouší přimět ty částičky, aby dělaly věci, které můžeme pak využít, a tak dále. Pokud by si dokázalo představit, že se svět skládá z malých částíček, dalo by se pokračovat s příklady ze života, které by některé koncepty demonstrovaly. Pokud ne, asi bych se pokusila mu tu představu přiblížit také tím, co vidí okolo sebe.

Kterou část chemie máte nejraději? Organiku, anorganiku...?

Hodně mě baví fyzikální chemie, ale i koncepty z ostatních částí chemie mi přijdou velmi zajímavé. Jen biochemie není úplně můj šálek čaje, i když i v ní jsou věci, které mě zaujaly.

Proč?

Mám velmi ráda, když si věci můžu spočítat. A hlavně mě hodně zajímá, proč se věci dějí, a ve fyzikální chemii se člověk v tomhle ohledu dostane asi nejlouběji.

Je naopak nějaká oblast chemie, která vám někdy nešla?

Musím přiznat, že občas zápasím s organikou. Aby v ní byl člověk opravdu dobrý, musí mít neskutečnou základnu vědomostí a zkušeností s organickými reakcemi, které jsou přece jen daleko hůře vysvětlitelné než to ostatní. Organiku mi tohle ale nikdy neznechutilo, za což jsem opravdu ráda.

Splnil se vám sen a studujete na Cambridgi. Jaké to je? Jaké tu kladou na studenty nároky?

Jsem tu opravdu nadšená. Přejde mi tu přístup všech daleko více osobní. Není to jen o tom, že vás tu něco naučí, ale prostě jste tu součástí komunity. Jsem tu teprve krátce, tak nevím, jak moc je můj názor schopný reflektovat realitu, ale je to tu dost náročné. Alespoň co se týče oboru přírodní vědy, což je prý jeden z oborů s nejvíce kontaktními hodinami – přednášky jsou každý den kromě neděle, laborky, supervize, což je něco jako cvičení, ale s menším počtem studentů. A kromě toho člověk dostává dost práce

okolo – na všechny supervize je potřeba vyřešit několik příkladů, množství závisí na supervizorovi. Je toho opravdu hodně.

Jaké to vůbec je studovat v zahraničí? Jaké má česká holka pocity, když stojí s kufrem v ruce před kolejí?

Nepřijdu si tu nijak zvláště, přece jen je Anglie docela blízko od domova. A kromě jazyka mi to tu nepřipadá nijak výrazně odlišné. Ze začátku jsem byla dost nervózní, ale zabydlet se tu bylo hrozně jednoduché.

Co vás na životě v Anglii baví?

Jak už jsem zmiňovala, jsem tu teprve krátce a škola mi zabírá prakticky veškerý čas, tak jsem ještě neměla moc času na nic jiného. Co mi tu přijde super, je trochu odlišná nabídka jídla, protože člověk má možnost vyzkoušet spoustu nových zajímavých věcí.

Co vás tu nejvíc překvapilo?

Pokud jde o Anglii, tak mě asi nejvíc překvapilo, jak je matoucí, že se tu jezdí v opačném směru. Teď už si trochu zvykám, ale ze začátku jsem byla dost zmatená a přecházení ulice byl oříšek. Často jsem si vyhlídla nějakého sebevědomého člověka, který věděl, co dělá, a následovala ho. Co se týče univerzity jako takové, začíná tu týden ve čtvrtek. Ale netuším, proč.

Jak vypadá studentský život na jedné z ikonických evropských univerzit?

Těch příležitostí je tu obrovské množství, existuje tu mnoho sportovních a dalších spolků – já jsem například součástí několika vědeckých, ty pořádají zajímavé přednášky navíc a další aktivity. Hodně se vás tu pokoušejí uplatit jídlem, když na nějakou jejich akci půjdete. Musím říct, že to je rozhodně dobrá strategie.

Víte, jak bude vaše studium pokračovat v souvislosti s Brexitem? Mají zahraniční studenti jasno, nebo visíte v nejistotě?

Co se týče výše školného, tak ta by pro mne měla zůstat stejná po celou dobu studia, což je asi nejdůležitější. Myslím, že v současné době mě to zase až tak neovlivní, uvidíme, jestli bude třeba si někdy zařizovat vízum. Každopádně si jsem docela jistá, že ať už budou důsledky jakékoli, univerzita udělá hodně pro to, aby ty nepříznivé zmírnila, anebo nám nějak pomohla.

Třeba tenhle náš rozhovor teď čte nějaký student, který zvažuje, zda jít studovat do zahraničí, nebo jeho rodiče, kteří váhají, zda své dítě do ciziny pustit. Co byste jim řekla?

Jít studovat do zahraničí je ohromně cenná zkušenost a já jsem moc vděčná, že mám možnost tu být. Volba školy je v tomhle ohledu hodně důležitá, takže by mi třeba přišlo škoda jít sem studovat na školu, která je horší než ty, co máme v ČR, protože i u nás jsou kvalitní školy. Nicméně mezinárodní prostředí nese nesporné výhody, hlavně co se týče příležitostí do budoucna. Řekla bych jim, aby se nad tou volbu zamysleli, a pokud by měli dojem, že jim to studium v zahraničí dá víc, tak aby do toho rozhodně šli.

Rozhovor připravila Markéta Čekanová



Sportovní talent AIS

V této rubrice představujeme talentované jedince, kteří reprezentují Plzeňský kraj.



Tereza Schejbalová (19 let) závodí za AK Škoda Plzeň. Je studentkou Sportovního gymnázia Plzeň. V roce 2018 získala 2x stříbro na atletickém mistrovství ČR /tyč U 22, družstva ženy/.

Pozoruhodná „obojživelnice“ špičkově zvládá 2 sporty: atletiku a OCR – překážkové běhy.

Úspěchy v roce 2019:

- finalistka ME juniorů Boras /Švédsko/
- 1. místo halové juniorské mistrovství ČR ve skoku o tyči
- 1. místo MČR juniorek – tyč
- reprezentantka ČR v atletice
- 1. místo MČR OCR – překážkové běhy

Tereza Schejbalová patří mezi sportovce, které podpořil Plzeňský kraj prostřednictvím Akademie individuálních sportů PK. Akademie pečuje o talentované sportovce reprezentující Plzeňský kraj na mezinárodní úrovni.

Chytrá klíčenka může pomoci zachránit lidský život

Jedna událost, která se stala před deseti lety, docela změnila Martinu Prachařovi studentský život. Společně se třemi spolužáky z Vyšší odborné školy a Střední průmyslové školy elektrotechnické Plzeň Janem Pilařem, Markem Princlem a Václavem Steinerem vymyslel takzvanou chytrou klíčenku, která může pomoci zachránit lidský život. S tímto nápadem vybojovali 1. místo v mezinárodním finále soutěže studentských firem Social Innovation Relay. Jedná se o mimořádný úspěch českých středoškoláků v zahraniční konkurenci. „Jedná se o chytrý čip, který sice nese žádná citlivá data, avšak díky připojení k aplikaci mohou záchranáři během chvíle zjistit identitu a důležité údaje o zdravotním stavu člověka,



ke kterému byli povoláni;“ říká Pavla Bystřická, učitelka ekonomických předmětů. Nápad na chytrou klíčenku vznikl postupně od letošního února. „Na 3D tiskárně jsme vyrobili pouz-

dro a do něho vložili čip;“ popisuje Jan Pilař. „Cílovou skupinou jsou senioři, kteří příliš nepoužívají smartphony. Důležité je, aby je chytrá klíčenka nezatěžovala a nosili ji u sebe třeba právě na svazku klíčů;“ zdůrazňuje. Nápad středoškoláků zaujal nejen ve studentských soutěžích. Jeho autoři už jednali například s městem Plzní a různými společnostmi zapojenými do zdravotnického systému o jeho využití v praxi. Úspěšný tým středoškoláků studuje obor Podnikání v informačních technologiích VOŠ a SPŠE Plzeň. V letošním školním roce ho čeká maturitní zkouška. Výtěžek z činnosti studentských firem působících při VOŠ a SPŠE Plzeň ve výši 12 000,- Kč věnovali žáci neziskové společnosti Pomocné tlapky o.p.s.

Akademici zvou na hokejovou Bitvu o Plzeň

Hokejově zdatní studenti osmi českých univerzit letos poprvé hrají Univerzitní ligu ledního hokeje. Mezi nimi i tým Akademici Plzeň, který sdružuje vysokoškoláky ze Západočeské univerzity a Lékařské fakulty Univerzity Karlovy. Zápasovým i tréninkovým programem má liga skloubit hokej s vysokoškol-



ským vzděláváním. Akademici Plzeň ale mimo soutěž sehraji mimořádné utkání, v němž se rozdělí do týmů reprezentujících svou alma mater. Tradiční Bitvu o Plzeň svedou ZČU a LF UK 27. listopadu v plzeňské Log-Speed CZ Aréně od 18:30 hodin. Veškeré informace najdete na webu www.plzenskabitva.cz

Pozvánka na besedu s Barborou Strýcovou

AIS PK pořádá besedu s tenistkou Barborou Strýcovou, která

je aktuálně nejlepší světovou deblistkou. 19. listopadu 2019,

13:00, Sportovní gymnázium Plzeň – zájemci vítáni.

Projekt EU Erasmus+ spojuje

Učitelé z domažlického gymnázia získávali zkušenosti v zahraničí

V rámci programu Evropské unie Erasmus+ mohou mateřské, základní a střední školy vysílat své pracovníky do zahraničí, a umožnit jim tak další profesní rozvoj. Od roku 2014, kdy byl tento program spuštěn, se Gymnáziu J. Š. Baara v Domažlicích podařilo získat grantové prostředky již podruhé. V období 2017–2019 se do projektu s názvem „Jazyky pro 21. století“ zapojilo šest učitelů včetně pracovníků vedení školy, kteří absolvovali vzdělávací kurzy anglického, francouzského a německého jazyka. Uskutečnily se ve Vídni, v Regensburgu, v Edinburgu, ve francouzském Brestu, ve městě Norwich v Anglii a ve Sliemě na Maltě.

Zatímco ryze jazykové kurzy rozvíjely především jazykové kompetence a dovednost komunikovat v různých situacích, metodicko-jazykové kurzy poskytly jejich účastníkům nápady do projektového vyučování, seznámily je s novými metodami



výuky (CLIL, efektivní metody čtení a psaní, hry) nebo s využitím moderních technologií ve výuce. Díky ubytování v rodině měli učitelé možnost poznat životní styl a kulturu navštíve-

né země, ochutnali kulinářské speciality, slyšeli mluvený jazyk nebo diskutovali s rodilým mluvčím i mimo školu. Po vyučování dále navštívili zajímavá místa nebo kulturní události

a získané poznatky i fotografie později využijí ve výuce reálií.



Je to náš svět – starej se o něj

Projekt „Je to náš svět – starej se o něj“ začal v září letošního roku a bude trvat až do srpna 2021. Účastní se ho učitelé a studenti ve věku 15–17 let. Cílem projektu je využití moderních technologií a metod týmové práce studentů i učitelů a zlepšení komunikačních schopností v cizích jazycích. Chce také odhalit dopad lidské činnosti na naši planetu. Autorem a hlavním koordinátorem



Autorem projektu v programu Erasmus+ je Střední odborné učiliště elektrotechnické v Plzni, ke kterému se připojily školy z Polska, Itálie a Španělska. Projekt obsahuje čtyři vzdělávací aktivity zaměřené na rovnost mužů a žen, alternativní zdroje energie, hodnotu vody pro planetu a změny klimatu. Témata se týkají světového povědomí o životě, takže budou snad-

no integrována do škol. Hlavní používanou metodou bude zkušenostní vzdělávání, které umožňuje podporu kreativních přístupů, aktivních vyjednávání, vytváření neformálních vztahů a učení se ze zkušeností. Základní činností projektu budou workshopy. Učitelé pak budou používat všechny výše uvedené metody ve svých hodinách a pro svou budoucí práci.

V Klatovské nemocnici rozšiřují péči o pacienty

Klatovská nemocnice rozšiřuje péči o pacienty s poruchami žláz s vnitřní sekrecí, s cukrovkou a o pacienty s onemocněními pohybového aparátu včetně řídnutí kostí. V prostorách polikliniky před hlavním nemocničním areálem byly od září zprovozněny dvě ordinace, v nichž mají nově zázemí ambulance endokrinologie s diabetologií a revmatologie s osteologií. Jejich ordinační doba se ještě upřesňuje. Aktuální bude vždy na webu nemocnice.

„Poptávka po této péči se zvyšuje a je třeba na to reagovat a rozvíjet nemocnici i tímto směrem. Shodli jsme se na tom s vedením nemocnice, které má velký podíl na tom, že se podařilo získat nejen nové prostory, ale také posílit lékařský tým o specialisty,“ říká Jan Vachek, primář interního oddělení, pod



které odbornosti spadají. Endokrinologie se zabývá vyšetřením a léčbou žláz s vnitřní sekrecí, nejčastěji štítné žlázy, ale také hypofýzy nebo nadledvin. Dosud byla součástí péče interních ambulancí a nemohla nabízet potřebný rozsah vyšetření ani léčby. Nově se ale podařilo nasmlouvat rozšíření této péče u zdravotních pojišťoven a ambulance se prakticky osamostatnila. V jedné ordinaci se bude střídat s odborně blízkou

diabetologií, která je v rámci Klatovské nemocnice úplnou novinkou. „Můžeme se pyšnit, že garanty obou odborností a též ošetřujícími lékaři jsou dva profesori – přední český endokrinolog a imunolog prof. MUDr. Ivan Šterzl, CSc., a prof. MUDr. Zdeněk Rušavý, PhD., což je diabetolog, endokrinolog a odborník na klinickou výživu,“ pokračuje primář Jan Vachek s tím, že odbornou kvalifikaci pro oba obory mají i další tři

lékaři. Revmatologie se zabývá diagnostikou a léčbou nechirurgických onemocnění pohybového aparátu a některých systémových onemocnění. Také ta se přesouvá ze sdílených prostor do nového. Kromě toho personálně posílila o dvě erudované revmatoložky, které přišly do Klatov z Plzně. „Osteologie má stabilní tým, který bude jen využívat nové prostory a dojde k logickému propojení s revmatologickou ambulancí,“ doplňuje Vachek. Skupinu nových ambulancí doplní během podzimu ještě nutriční ambulance. Pro ni se vyškolili dva lékaři v pražských fakultních nemocnicích. Budou pečovat jak o ambulantní pacienty, tak výraznou měrou rovněž o pacienty hospitalizované. Výživa je totiž velmi důležitá součást jakékoli zdravotní péče.

Světový den záchrany života

Téměř každý z nás se s touto situací alespoň jednou v životě setká. Doma, na hřišti nebo třeba v tramvaji. V naší blízkosti zkolabuje člověk. Dochází k zástavě oběhu, pacient nedýchá. Voláme záchrannou službu. Jak si však poradit do jejího příjezdu?

Na tuto otázku odpovídali krajští zdravotničtí záchranáři dětem ze škol i široké veřejnosti během Světového dne záchrany života, který se letos v Plzni uskutečnil 10. října. V sídle Zdravotnické záchranné služby PK na Klatovské třídě 200 bylo opravdu rušno. Kolem



poledne si laickou resuscitaci přijel osobně vyzkoušet také hejtman Plzeňského kraje Josef Bernard společně s vedoucím Odboru zdravotnictví KÚ PK Janem Karáskem. „Zjistil jsem, že

laická resuscitace sice vypadá jednoduše, ale vyžaduje opravdu dobrou fyzickou,“ konstatoval hejtman Josef Bernard, který aktivně pravidelně sportuje. „Stlačovat hrudník ve správném tempu není snadné, ale většina dětí to zvládla na výbornou.“ Náhlá zástava oběhu přichází často bez varování a postihuje nejen staré lidi, ale často třeba i mladé sportovce. V nedávné minulosti veřejnost zaznamenala například několik náhlých úmrtí mladých fotbalistů. Proto vznikl za podpory Evropského parlamentu před lety Evropský den záchrany života, který se

v roce 2018 rozšířil do celého světa. Cílem kampaně je zvýšit povědomí o potřebě výuky laické KPR, jak u dětí na základních školách, tak u široké veřejnosti. Dojde-li totiž k zástavě oběhu, srdce přestane pumpovat do těla krev, orgány a tkáně nejsou okysličovány. Už po pěti minutách bez kyslíku se začnou na mozkou projevovat nezvratné změny. Není na co čekat, každá vteřina se počítá. Je potřeba zahájit resuscitaci a začít bojovat o život. Profesionální záchranáři jsou jistě už na cestě, ale než dorazí, je nutné začít stlačovat hrudník.

Pomoc pečujícím osobám – odlehčovací služby

Plzeňský kraj začíná od 1. ledna 2020 nově poskytovat pobytové odlehčovací služby v rámci svých tří příspěvkových organizací – Centrum sociálních služeb Tachov, Domov pro osoby se zdravotním postižením Horní Bříza a Dům seniorů Kdyně.

Odlehčovací služby jsou terénní, ambulantní nebo pobytové služby poskytované po určité časově omezenou dobu osobám, které mají sníženou soběstačnost z důvodu věku, chronického onemocnění nebo zdravotního postižení, o které je jinak pečováno v jejich přirozeném sociálním prostředí; cílem těchto služeb je podpora setrvání i nesoběstačného člověka v domácím přirozeném prostředí v kruhu rodiny a blízké komunity. Tato sociální služba je především určena jako pomoc pro pečující osoby. Tím, že se školení odborníci postarají o osobu, o kterou se jinak starají členové rodiny či jiní blízcí, je umožněno pečujícím osobám načerpat novou energii, posta-



rat se sám o sebe nebo si třeba v klidu zařídit potřebné na úřadech. Tato služba např. umožní pečující osobě bez obav odjet na dovolenou; osoba, o kterou se stará, bude mít zajištěnu od-

povídající podporu a péči, stravu i ubytování. Jedná se o službu placenou, kdy maximální možné úhrady činí 210 Kč denně za ubytování; 170 Kč denně za celodenní stravu a 130 Kč za ho-

dinu péče, dle skutečně spotřebovaného času. Pro podrobnější informace včetně možnosti rezervace služby na konkrétní termín se obraťte přímo na konkrétního poskytovatele služby.

Raná péče Diakonie

V Sušici provozuje Diakonie českobratrské církve evangelické službu tzv. rané péče. Jde o terénní a ambulantní sociální službu pro rodiny pečující o dítě s opožděným nebo ohroženým vývojem, s mentálním, pohybovým, případně kombinovaným postižením či poruchami autistického spektra v raném věku (do 7 let). Kromě individuálních konzultací v rodinách pořádá služba také kurz znakování a provozuje půjčovnu pomůcek.

Poskytovatelé odlehčovacích služeb a kontakty na ně:

	www stránky	telefon
Diakonie ČCE - středisko Západní Čechy	www.diakoniezapad.cz	773 683 191
Městské centrum sociálně rehabilitačních služeb - domov pro seniory (Domažlice)	www.soc-sluzbymestadomazlice.cz	379 484 510
Sociální služby města Sušice	www.socialni-susice.cz	376 547 312
Sdružení občanů Exodus	www.exodus.cz	377 856 539
CENTRUM HÁJEK	www.centrumhajek.eu	602 692 763
Oblastní charita Sušice	www.charitasusice.cz	732 250 018
Domov - plzeňská hospicová péče	www.domov-plzen.cz	733 300 455
Dům seniorů Kdyně *	www.dskdyne.cz	379 791 111
Centrum sociálních služeb Tachov *	www.csstachov.cz	374 630 133
Domov pro osoby se ZP Horní Bříza *	www.domovhornibriza.cz	377 338 233

* služba poskytována od 1. 1. 2020



Ivana BARTOŠOVÁ
(KPPK)

náměstkyně hejtmana pro oblast školství a cestovního ruchu



Pavel ČÍŽEK
(STAROSTOVÉ A PATRIOTI)

náměstek hejtmana pro oblast dopravy



Ivo GRÜNER
(ČSSD)

náměstek hejtmana pro oblasti regionální rozvoj, fondy EU a informatiku



Marcela KREJSOVÁ
(ODS)

náměstkyně hejtmana pro oblast ekonomiky, investic a majetku

Jak jste spokojeni s výší investic v letošním roce a s oblastmi, kam směřovaly?

KREJSOVÁ: V letošním roce jsme naplánovali investice do několika kategorií. V první řadě šlo o investice do vlastního majetku, který spravují naše příspěvkové organizace. Šlo o částku 145 milionů korun. Některé akce ale přecházejí do příštího roku, což je dáno tím, že se objevují problémy v průběhu realizace nebo se nepodaří včas sehnat firmu pro vypsanou zakázku. Konkrétní příklad – chtěli jsme rekonstruovat od září budovu konzervatoře v Tylově ulici v Plzni, ale když se odhalily vodorovné konstrukce, přišlo se na to, že budova je promořená dřevomorkou. Čili původní záměr jsme museli předělat na nový projekt, který bude sice dražší, ale oprava v důsledku efektivnější.

BARTOŠOVÁ: Já jsem jako rezortní garant školství s investicemi do této oblasti spokojená. Nejen, že kraj investuje ze svých zdrojů, ale řada projektů je dotována financemi z EU – konkrétně programu IROP. Jde o 33 projektů za více než 300 milionů korun. V programu v oblasti životního prostředí máme připravené a částečně realizované projekty za téměř 350 milionů. Díky tomu můžeme investovat do vnějšího vzhledu budov, energetické náročnosti do vybavení a do odborného zázemí.

Za všechny připomenu nedávno otevřenou halu stavebního učiliště v Plzni.

GRÜNER: Pro mě je zásadní, abychom investovali kromě Plzně i do celého regionu. Je to důležité pro obyvatele i pro mladé lidi, kteří by v budoucnosti chtěli bydlet mimo krajské město.

LIŠKOVÁ: Daňové výnosy šly v posledních letech nahoru, takže i v letošním roce měl kraj z čeho investovat. Z vlastní zkušenosti vím, že některé akce musí přecházet do dalšího roku, protože sehnat kvalitní firmu bývá problém, někdy se musí vypisovat výběrová řízení dvakrát až třikrát. Osobně jsem ráda, že jsme se zaměřili na rekonstrukci a opravy vlastního majetku, protože ho máme opravdu hodně. Problém vidím v tom, že do budoucna bychom se měli více věnovat vodohospodářské infrastruktuře na venkově, ale ta není v našem majetku.

STROLENÝ: Je logické, že největší prostředky investujeme do tří nejdůležitějších oblastí – školství, zdravotnictví a doprava. Ale do budoucna nás čekají problémy například se suchem, takže souhlasím s tím, že musíme být připraveni na investice do životního prostředí.

ČÍŽEK: Já jsem za svůj rezort s investicemi v letošním roce spokojený, protože největší investice šly skutečně do dopravy. Dostali jsme se přes 600 mi-

lionů, plus 180 milionů přišlo od Státního fondu dopravní infrastruktury. Navíc dobíhají některé dotace z evropských fondů. V kraji momentálně probíhá kolem 100 dopravních staveb, které kraj realizuje prostřednictvím SÚSPK.

PIKNER: S investicemi v letošním roce celkem souhlasím, ale rezervy vidím v redukci provozních nákladů Plzeňského kraje. A za oblast zdravotnictví absolutně postrádám generel investic do zdravotnických zařízení, kam a proč investovat v krajských nemocnicích. Zatím přeskakujeme z Rokycan do Stoda, Domažlic apod. podle momentální situace. Schází dlouhodobější vize, do kterého místa je efektivní investovat. Totéž si myslím o dalších oblastech v oblasti rozvoje venkova.

GRÜNER: Dlouhodobější vize v krajském zdravotnictví je komplikovaná celkovým systémem řízení v České republice. Zdravotnictví je v podstatě živý organismus, který se neustále vyvíjí a dá se dost těžko odhadnout, jak bude vypadat situace v konkrétním zařízení za několik let. Například před deseti lety jsme investovali významnou částku do Klatovské nemocnice s tím, že jsme neuvažovali o nějakém dalším rozšíření. Dneska si myslím, že Klatovská nemocnice je zásadním zdravotnickým zařízením Plzeňského kraje a je třeba do ní dále investovat.

KREJSOVÁ: Zásadní problém je, že my jako krajská samospráva jsme závislí na daňových výnosech, a podle nich se můžeme rozhodovat, kam a kolik investovat. Všichni víme, že ekonomika probíhá v sinusoidách, jednou jsme výše, jindy níže. Momentálně jsme na jednom z vrcholů, takže můžeme v řadě oblastí pomáhat i rozvoji venkova. Program stabilizace a obnovy venkova měl v letošním roce rekordní rozpočet. Vedle toho investujeme i do vodohospodářské infrastruktury, v příštím roce to bude 85 milionů, což je opravdu významná částka. A připomněla bych ještě investice do oblastí, kde se potkávají potřeby Plzně a venkova – investice do ubytovacích zařízení středních škol a učilišť v Plzni, kam dojíždějí studenti z regionu. Některé byly v takovém stavu, že bych vám je nepřála vidět.

Kam by tedy podle vás měly směřovat investice v roce 2020?

KREJSOVÁ: Stručně řeknu jen rámeček: Počítáme s investicemi ve výši 3 miliardy 155 milionů včetně evropských fondů. Z toho půjde 1,5 miliardy do oprav a rekonstrukcí silnic. Z daňových výnosů bychom měli získat 6 miliard 650 milionů.

LIŠKOVÁ: Zatím ještě nebyla řeč o oblasti sociálních věcí. V příštím roce je nutné investovat do sociálního zařízení v Liblíně, kde kromě rekonstrukce



Zdeňka LIŠKOVÁ
(KSČM)
zastupitelka Plzeňského kraje



Richard PIKNER
(TOP 09)
zastupitel Plzeňského kraje



Pavel STROLENÝ
(ANO)
zastupitel Plzeňského kraje

stávající budovy je nutné postavit nové pavilony. Podobné je to s domem sociální péče v Kralovicích.

KREJSOVÁ: Opět stručně. Oba projekty jsou v různé fázi přípravy. V Kralovicích se začne v roce 2021, Liblín přijde na řadu v roce 2022.

BARTOŠOVÁ: V oblasti školství budeme pokračovat v rozpracovaných projektech a zahájíme řadu dalších. Namátkou – v tachovském gymnáziu se bude stavět nová tělocvična, v Sušici se chystá velká investice do místního gymnázia i učiliště, dokončíme robotickou stáj v učilišti v Horšovském Týně, modernizace potravinářské školy v Klatovech apod. Řadu projektů zahájíme ve speciálním školství na pracovištích v Blovicích, Rokycanech a Tachově. V Plzni jsou plánované velké investice do strojnické a elektrotechnické průmyslovky. U sportovního gymnázia a učiliště ve Vejpnické ulici se počítá s rekonstrukcí společenského sálu.

ČÍZEK: Já jsem pevně přesvědčený, že v příštím roce musíme z krajského rozpočtu dát do oprav a rekonstrukcí silnic II. a III. třídy stejnou částku jako letos, tj. 640 milionů. My přitom máme připravené projekty za 1,2 miliardy velmi často

ve spolupráci s obcemi, které investují do chodníků, vjezdů, parkovacích míst a kanalizací a vodovodů.

KREJSOVÁ: Podle mě není možné, aby si doprava uzurpovala 50 % výnosů krajského rozpočtu. Nezapomínejme, že dopravní obslužnost nám vzrostla o 200 milionů. Podle mě musí pro příští rok stačit silničářům 550 milionů.

ČÍZEK: V tomhle ohledu nejsme ve shodě.

STROLENÝ: Každopádně by měly být podpořeny opravy krajských silnic, které vedou středem obcí. Mě může vzít čert, když jedu po opravené silnici a pak přijedu do vesnice, kde je silnice všelijak vyspravená, protože asi místní úřad neměl finance na spoluúčast.

ČÍZEK: Právě proto jsme domluveni se starosty, že prioritně budou v obcích investovat do míst, kde vede krajská silnice. Čili oni připravují a platí si projekty k územnímu rozhodnutí a opravují svůj majetek. SÚSPK pak od nich převezme dokumentaci a dotahuje to ke stavebnímu řízení, aby celý úsek byl postaven komplexně. Byla by škoda, kdyby si obec opravila chodníky a prostranství kolem silnice, a my jsme jim potom řekli, že na opravu mezi chodníky nemáme peníze.

PIKNER: Bavili jsme se o investicích do vodohospodářské infrastruktury ve výši 85 milionů na venkově. Tak si řekněme, co to reálně znamená. Vybudování vodovodu nebo kanalizace v malé obci s cca 300 obyvateli přijde řádově na 10 milionů, to znamená, že pomůžeme maximálně 7-8 vesnicím. Pokud by šlo o menší částky, podpoříme maximálně 20 obcí.

KREJSOVÁ: Takovéto investice jsou vždycky kofinancovány, to znamená, že částečně pomáhají i dotace z oblasti životního prostředí a podílejí se samozřejmě i obce.

GRÜNER: Já bych řekl obecně, že musíme počítat s tím, že máme jen jeden rozpočet. Také mám na stole žádosti obcí na různé projekty v řádu desítek procent nad to, co si můžeme dovolit. Je pravda, že většina projektů je kofinancována, ale podmínky pro realizaci jsou různé. Metr nové kanalizace v Plzni stojí sice stejně jako v malé obci, ale těch obcí s počtem obyvatel menším než 500 máme v kraji více než 350, a tam je získání dotace vždycky složitější. K investicím do dopravy v příštím roce mám jednu poznámku. Největší stavbou bude západní okruh kolem Plzně. Kvůli tomu, že se neustále oddalovalo zahájení, se investi-

ce hodně prodražila. Kdyby se okruh začal stavět dřív, mohli jsme na opravy silnic v celém kraji dát více. Chápu ale, že zdražení nezpůsobil Plzeňský kraj, výkupy pozemků měla na starosti Plzeň.

Existují kromě západního kruhu kolem Plzně konkrétní projekty, do kterých by měl Plzeňský kraj investovat prioritně v nejbližších letech?

KREJSOVÁ: Máme obrovský dluh v investici do stavby Západočeské galerie. Já pevně věřím, že získáme dotaci od státu, protože z vlastních prostředků galerie postavit nemůžeme. Připomenu, že jsme stávající budovu získali v roce 2003 včetně obrovských sbírek uměleckých děl nesmírné hodnoty. Podle zákona je máme chránit, pečovat o ně a prezentovat je. Ve stávajících prostorách je to skoro nemožné. Přitom už v této chvíli se Západočeská galerie dostala svými 37 výtvarnými díly do prestižní londýnské publikace vybraných galerií z celého světa. Bude tak prezentována společně s tak proslulými galeriemi, které jsou v New Yorku, Londýně, Bilbau nebo Petrohradě.

BARTOŠOVÁ: Za oblast školství si myslím, že musíme nadále investovat kromě obnovy budov především do vybavení škol a moderních technických pomůcek.

PIKNER: Pořád si myslím, že je nutné ve spolupráci s Fakultní nemocnicí v Plzni připravit generel rozvoje zdravotnictví v kraji. Prioritou by měla být kvalita a rozsah péče, což se bez investic neobejde.

STROLENÝ: Já jsem rád, že se do budoucna počítá s investicemi do životního prostředí, především investic do hospodaření s vodou.

**Hyde Park vedl
Miroslav Anton**

Přestupní terminály v kraji

Letos na podzim byly dokončeny tři přestupní terminály a to v Přešticích, Nýřanech a Nepomuku. Největším přínosem pro cestující jsou přehledné zastávky autobusů poblíž železničních stanic, které tak zlepšují cestujícím přestup z vlaku na autobus.

Letos na podzim byly dokončeny tři přestupní terminály: v Přešticích, Nýřanech a Nepomuku. Největším přínosem pro cestující jsou přehledné zastávky autobusů poblíž železničních stanic, které tak zlepšují cestujícím přestup z vlaku na autobus.

Nýřany

V Nýřanech kromě přestupní zastávky autobusů před vlakovým nádražím bylo vybudováno i menší parkoviště s parkovacím systémem „zaparkuj a jed“ (P+R) včetně stojanů na kola. Celkové náklady projektu činily 15,2 milionu korun.



Přeštice

Nový přestupní terminál v Přešticích vyšel na cca na 27 milionů korun. „Vzniklo zde devět moderních zastřešených autobusových zastávek, 72 parkovacích míst, z toho 63 v režimu „zaparkuj a jed“ a 78 parkovacích míst pro kola i v unikátních dvoupatrových systémech. Kromě jiného doufám,

že se sníží alespoň o trochu intenzita dopravy na silnici I/27, která prochází Přešticemi,“ řekl starosta města Karel Naxera.

Nepomuk

Za 25 milionů korun vzniklo v Nepomuku-Dvorci šest zastávek pro autobusy, 33 parkovacích míst, z toho šest v režimu „přijed, vystup a zase

odjed“, 50 stání pro bicykly a 6 uzamykatelných boxů. Cyklisté by se v budoucnosti mohli dočkat i přímého připojení z nádraží do centra Nepomuku po plánované cyklostezce.

Blovicce

V době uzávěrky tohoto čísla našeho měsíčníku finišovaly práce na přestupním terminálu v Blovicích. Také na tomto terminálu budou vybudovány zastávky typu P+R a stojany na kola. Stejně jako ve výše uvedených případech je stavba spolufinancována městem, Plzeňským krajem a podpořena finančními prostředky EU.

Změny jízdních řádů veřejné dopravy

Železnice

Od 15. prosince dochází k úpravám jízdních řádů vlaků a autobusů. Hlavním důvodem je, že v ejpovickém tunelu budou moci jezdit vlaky rychleji. Tím na území kraje dojde ke zkrácení jízdních dob vybraných vlaků a u dalších dojde k časovým posunům tak, aby byly zachovány návaznosti v důležitých uzlech.

Největší novinka čeká cestující na trase Plzeň – Klatovy, kde budou moci využít každou hodinu rychlík nebo spěšný vlak téměř po celý den. Většina těchto spojů je trasována přímo do/z Prahy.

- Posílení spojení Plzeň – Rokycany a Plzeň – Přeštice zejména v ranních a odpoledních hodinách.

- Nový spěšný vlak po 8. hodině ranní z Horažďovic předměstí do Plzně vedený moderní jednotkou RegioPanter.

- Nové školní spoje v 7:30 jak do Klatov, tak do Sušice na trase Klatovy – Sušice.

- Nové přípoje na hraničním přechodu v Železné Rudě-Alžbětíně.

- Mírné přidání počtu spojů prakticky na území celého kraje.

Autobusy

V autobusové dopravě dochází k několika zásadním úpravám, zejména v okresech Plzeň – jih, Domažlice a Klatovy. Velkou novinkou bude přestupní uzel Bory na tramvajové trati na Borská pole, kam pojedou linky od Dobřan, Přeštic a nově i od Zbůchu. Autobusy zde budou navazovat na autobusové linky a na páteřní tramvajovou linku č. 4.

Další významné změny

- Proklad autobusové linky Klatovy – Plzeň s rychlíky a osobními vlaky.

- Posílení dopravy na trase Plzeň – Dobřany – Merklín.

- Posílení dopravy na trase Plzeň – Chlumčany – Oplot.

- Zavedení návazností v Merklíně na trase Stod – Merklín a Merklín – Přeštice.

- Úprava spojení a posílení dopravy na trase Domažlice – Kdyně – Klatovy, zavedení návazností na další dopravu.

- Změna jízdních řádů na trase Klatovy – Nýrsko a Klatovy – Strážov.

- Úprava autobusového spojení mezi Klatovy a Sušicí.

- Změna návazností autobusů v Sušici na vlaky.

Soutěžíme s měsíčníkem

Soutěžní otázka v tomto čísle zní:
Kolik vydaných CD má na svém kontě pop operní trio La Gioia?

Odpovědi zasílejte do **25. 11. 2019** pod heslem „**Vánoční Galakonzert**“ na adresu: Krajský úřad Plzeňského kraje, Odbor kancelář hejtmána, Škroupova 18, 306 13, Plzeň nebo na: redakce@plzensky-kraj.cz

Soutěžíme o 2x 2 vstupenky.

Podmínky soutěže naleznete na www.plzensky-kraj.cz.

Správná odpověď z minulého čísla: podruhé

Výherci z minulého čísla:
Milena Kuhnová
Tomáš Kopička
Marie Pšeničková



Vánoční Galakonzert

LA GIOIA & host

EVA URBANOVÁ



Dále účinkují:
 Simple Lounge Quartet
 Pěvecký sbor Andílci

1. 12. 2019, 19:00

Parkhotel Plzeň

Část ze vstupného bude věnovaná Dobrému skutku v Plzni

DOBRÝ SKUTEK

KONCERT SE KONÁ POD ZÁŠTITOU HEJTMANA PLZEŇSKÉHO KRAJE JOSEFA BERNARDA A NÁMĚSTKYNĚ PRIMÁTORA ELIŠKY BARTÁKOVÉ

MEDIÁLNÍ PARTNER:









PARTNERI KONCERTU: JOZEF MARČOK



Změna programu vyhrazena.





PLZEŇSKÝ KRAJ

Vánoční trhy

na Krajském úřadě Plzeňského kraje

28. listopadu 2019

13:30 – 16:30 hodin

Škroupova 18, Plzeň

- vánoční cukroví
- perníčky a další dobroty
- dekorace
- ozdoby

od studentů

středních odborných škol

a neziskových organizací

z Plzeňského kraje

