

# POPLATKY SOCIO- EKONOMICKÝ VÝVOJ KRAJŮ, VEŘEJNÉ FINANCE A MÍSTNÍ POPLATKY



MasterCard  
Worldwide

---

2013  
česká centra  
rozvoje

---



# SOCIO- EKONOMICKÝ VÝVOJ

# OBSAH

<b>ÚVODNÍ SLOVO</b>	<b>4</b>	<b>VEŘEJNÉ FINANCE</b>	<b>54</b>
<b>METODIKA A AUTORSKÝ TÝM</b>	<b>6</b>	Metodika a ukazatele	54
<b>SOCIOEKONOMICKÝ VÝVOJ KRAJŮ</b>	<b>6</b>	Státní rozpočet	54
Ukazatele	6	Krajské rozpočty	57
Celkové výsledky	23	DSO, rady regionů soudržnosti	64
Hlavní město Praha	26	Obce	65
Jihočeský kraj	28	Krajská města	71
Jihomoravský kraj	30	Srovnání hospodaření státu, obcí, krajů a krajských měst	81
Karlovarský kraj	32	Rychlost růstu zadlužení	82
Kraj Vysočina	34	<b>MÍSTNÍ POPLATKY</b>	<b>86</b>
Královéhradecký kraj	36	<b>V KRAJSKÝCH MĚSTECH</b>	<b>86</b>
Liberecký kraj	38	Metodika a ukazatele	86
Moravskoslezský kraj	40	<b>ZÁVĚR</b>	<b>90</b>
Olomoucký kraj	42	<b>POUŽITÉ ZDROJE</b>	<b>102</b>
Pardubický kraj	44	<b>RECENZE SMO ČR</b>	<b>105</b>
Plzeňský kraj	46		
Středočeský kraj	48		
Ústecký kraj	50		
Zlínský kraj	52		



## MIROSLAV LUKEŠ



Jedním z pilířů aktivit MasterCard je poskytovat poradenství a posouvat byznys a ekonomiku kupředu. Nesoustředíme se jen na vztahy mezi obchodníky a bankami, ale jak dokládá i tato studie, snažíme se podporovat růst celé ekonomiky.

Šestý ročník projektu MasterCard česká centra rozvoje poskytuje velmi zajímavé poznatky hned z několika oblastí. Analýza socioekonomického vývoje krajů od jejich vzniku nám dává možnost zjistit, který z krajů svou pozici vylepšil či naopak. V druhé části je zhodnocen vývoj veřejných financí. Čtenář má možnost se například dozvědět, zda je větším dlužníkem stát či kraj. Tuto část doplňuje velmi inovativní pohled na místní poplatky krajských měst.

Při posuzování hotovostních a bezhotovostních plateb na úřadech jsme v řadě měst narazili na významné administrativní překážky související s platbami kartou. Výsledky studie nás inspirovaly k hledání systému, který dokáže ve městech a krajích automaticky propojovat bezhotovostní platby s účetnictvím a usnadnit tak související administrativu. Věříme, že v budoucnosti bude i sledování výdajů snazší.

Doufáme, že příložená studie bude přínosná nejen pro města a kraje, ale především pro občany, kteří v nich žijí.

Ing. Miroslav Lukeš, MA, MBA  
generální ředitel Mastercard Europe  
pro Českou republiku a Slovensko

## DAN JIRÁNEK



Svaz měst a obcí České republiky má jako jeden z cílů obhajobu společných zájmů obcí a měst spolu s posilováním ekonomické samostatnosti samospráv. Aby tomu tak mohlo být, potřebuje kvalitní informace o současném stavu. Předkládaná publikace projektu MasterCard česká centra rozvoje právě takovéto cenné informace přináší, a to z oblasti veřejných financí krajů, krajských měst v České republice a obcí. Studie přináší zajímavé údaje prostřednictvím řady analytických ukazatelů a jejich porovnání v čase i meziregionálně. Dožívají se ženy více na Jižní Moravě či na Liberecku? O kolik se liší medián hrubých mezd v Praze a na severní Moravě? Jaký je vývoj zadluženosti českých obcí? Kolik se platí za svoz odpadu či psa v Českých Budějovicích nebo Plzni? Odpovědi na tyto otázky a mnohé další naleznete právě v předkládané studii.

Věřím, že publikace bude užitečná nejen pro představitele krajských a obecních samospráv, ale také pro laickou veřejnost, která se může takto snadno dovědět o hospodaření s veřejnými prostředky v jednotlivých místech naší země.

Ing. Dan Jiránek  
předseda Svazu měst a obcí České republiky

# METODIKA A AUTORSKÝ TÝM

V roce 2013 projekt MasterCard česká centra rozvoje 2013 poskytuje spojení ne příliš tradičně souvisejících problematik. V první části se studie zaměřuje na porovnání aktuálního stavu krajů z hlediska socioekonomické úrovně s obdobím jejich vzniku v roce 2001. V navazující části je socioekonomická úroveň dána do souvislosti s vývojem veřejných financí se specifickým pohledem na výši místních poplatků v krajských městech. Studii zpracoval řešitelský tým ve složení Ing. Milan Damborský, Ph.D., vedoucí řešitelského týmu, prof. RNDr. René Wokoun, CSc., RNDr. Jana Kouřilová, Ph.D., Ing. Taťána Hornychová, Bc. Jaroslav Paznocht, Bc. Tereza Prokešová a Ing. Polina Petkova, MPP, všichni pracovníci Střediska regionálních a správních věd při Národohospodářské fakultě Vysoké školy ekonomické v Praze.

## SOCIOEKONOMICKÝ VÝVOJ KRAJŮ

### UKAZATELE

V rámci analýzy socioekonomického vývoje krajů se řešitelský tým zaměřil na srovnání stavu vybraných ukazatelů ve výchozím roce 2001 (popř. 2002) a nejnovějšími daty (roky 2011 a 2012). Cílem je zhodnotit socioekonomický vývoj krajů v uvedeném období. Do analýzy bylo zahrnuto všech 14 krajů. Pro zhodnocení bylo využito celkem 15 indikátorů. Vzhledem k tomu, že socioekonomický vývoj je zde chápán v širším pojetí, byly přiřazeny také 3 environmentální ukazatele.

Tabulka č. 1: Přehled použitých ukazatelů

Ukazatel	Jednotka	Zdroj	Sledované období	
<b>Ekonomická oblast (váha 45 %)</b>				
Regionální hrubý domácí produkt na obyvatele	Kč	ČSÚ	2001	2011
Míra nezaměstnanosti k 31. 12.	%	MPSV	2001	2011
Průměrná hrubá měsíční mzda	Kč	ČSÚ	2001	2012
Počet vydaných stavebních povolení na 1 tis. obyvatel	stavební povolení	ČSÚ	2001	2012
Čistý disponibilní důchod domácností na obyvatele	Kč	ČSÚ	2001	2011
<b>Sociální oblast (40 %)</b>				
Naděje na dožití (muži)	rok	ČSÚ	2001	2011
Naděje na dožití (ženy)	rok	ČSÚ	2001	2011
Podíl dlouhodobě nezaměstnaných (12 měsíců a více) na celkovém počtu nezaměstnaných v % k 31. 12.	%	MPSV	2001	2012
Počet uchazečů na 1 volné pracovní místo k 31. 12.	uchazeč	MPSV	2001	2012
Medián hrubých mezd	Kč	ČSÚ	2002	2012
Podíl osob s VŠ vzděláním v poměru k věkové kategorii 20+	%	ČSÚ	2001	2011
Trestné činy na 1 tis. obyvatel	trestný čin	ČSÚ	2001	2012
<b>Environmentální oblast (15 %)</b>				
Emise oxidu siřičitého	t/km <sup>2</sup>	ČSÚ	2001	2011
Oxidy dusíku	t/km <sup>2</sup>	ČSÚ	2001	2011
Emise oxidu uhelnatého	t/km <sup>2</sup>	ČSÚ	2001	2011

Zdroj: MasterCard česká centra rozvoje 2013

Pro statistické hodnocení je v rámci vybrané oblasti vždy sestaven index. Index pracuje na bázi srovnávání hodnot daného regionu s nejpříznivější hodnotou (nejlepším regionem). Využívá se jednoduchého vzorce (pro hodnoty, kdy platí, že vyšší hodnota je příznivější):

$$P_i = \frac{I_i}{I}$$

kde  $P$  vyjadřuje procentní podíl  $i$ -tého regionu vůči nejlepšímu regionu ( $I$ ). Nejlepší region tak dosahuje hodnoty 100 %. Tímto způsobem jsou získána standardizovaná data pro další výpočet.

V případě, že nižší hodnota je příznivější, má vzorec tvar:

$$P_i = \frac{I}{I_i}$$

Dalším krokem při konstrukci MasterCard indexu je stanovení vah indikátorů. V daném případě byly pro hodnocení stanoveny hodnoty expertní metodou upravené za využití směrodatné odchylky. Váhy jsou stanoveny tak, aby celková suma vah jednotlivých indikátorů dosahovala hodnoty 100 %.

Úprava za využití směrodatné odchylky se provádí využitím následujícího vzorce:

$$u_j = \frac{v_j}{\sigma_j}$$

kde  $u$  představuje upravenou váhu indikátoru,  $v$  expertně stanovenou váhu indikátorů,  $\sigma$  značí směrodatnou odchylku hodnot v rámci indikátoru a  $i$  představuje indikátor. Tímto krokem je zrušena dominance indikátorů s vysokým rozptylem. Na tuto úpravu navazuje dělení konstantou tak, aby celková suma vah dosahovala znovu 100 %. Výsledkem je výsledná váha  $c$ .

Závěrečnou částí sestavení indexu je stanovení bodů pro jednotlivé regiony. Tento výpočet je stanoven vzorcem:

$$R_i = \sum_{j=1}^n P_{ij} * c_{ij}$$

kde  $R$  představuje hodnotu indexu.

## Hrubý domácí produkt

Hrubý domácí produkt na obyvatele patří mezi tradičně sledované ukazatele ekonomické výkonnosti regionu. V České republice v tomto ukazateli jednoznačně dominuje hl. m. Praha. Zajímavé jsou rozdíly v postavení krajů. Nejvyšší posun směrem nahoru zaznamenal Moravskoslezský kraj (z 13. na 5. pozici). Naopak největší pokles zaznamenal Liberecký kraj (ze 7. na 13. pozici). Váha tohoto indikátoru v celkovém indexu byla stanovena na 9 procent.

Tabulka č. 2: Regionální hrubý domácí produkt na obyvatele (v Kč)

Pořadí	Kraj	2001	Pořadí	Rozdíl	Kraj	2011
1.	Hl. m. Praha	485 777	1.	0	Hl. m. Praha	786 057
2.	Středočeský	225 171	2.	3	Jihomoravský	340 093
3.	Plzeňský	223 156	3.	0	Plzeňský	325 753
4.	Královéhradecký	222 603	4.	-2	Středočeský	322 868
5.	Jihomoravský	221 410	5.	8	Moravskoslezský	318 155
6.	Jihočeský	218 392	6.	-2	Královéhradecký	315 316
7.	Liberecký	213 143	7.	4	Zlínský	309 386
8.	Vysočina	206 220	8.	-2	Jihočeský	309 006
9.	Pardubický	203 456	9.	-1	Vysočina	300 309
10.	Karlovarský	200 404	10.	-1	Pardubický	296 796
11.	Zlínský	200 205	11.	1	Ústecký	292 658
12.	Ústecký	193 880	12.	2	Olomoucký	279 902
13.	Moravskoslezský	187 524	13.	-6	Liberecký	279 039
14.	Olomoucký	187 090	14.	-4	Karlovarský	259 180

Zdroj: MasterCard česká centra rozvoje 2013 (na základě dat ČSÚ)

## Míra nezaměstnanosti

Míra nezaměstnanosti představuje tradičně sledovaný ukazatel velmi flexibilně reagující na aktuální trendy v ekonomice. Ukazatel kvantifikuje nevyužité ekonomické zdroje. V pořadí krajů dle míry nezaměstnanosti nenastaly tak významné změny jako v případě hrubého domácího produktu.

O dvě pozice se zlepšily Plzeňský, Středočeský, Pardubický a Jihomoravský kraj. Naopak o dvě pozice si pohoršily Jihočeský a Královéhradecký kraj. Váha tohoto indikátoru v celkovém indexu byla stanovena na 9 procent.

Tabulka č. 3: Míra nezaměstnanosti k 31. 12. (v %)

Pořadí	Kraj	2001	Pořadí	Rozdíl	Kraj	2011
1.	Hl. m. Praha	3,39	1.	0	Hl. m. Praha	4,52
2.	Jihočeský	6,03	2.	2	Plzeňský	7,31
3.	Královéhradecký	6,30	3.	2	Středočeský	7,52
4.	Plzeňský	6,52	4.	-2	Jihočeský	8,36
5.	Středočeský	6,76	5.	-2	Královéhradecký	8,61
6.	Vysočina	7,02	6.	2	Pardubický	9,16
7.	Liberecký	7,35	7.	-1	Vysočina	10,23
8.	Pardubický	7,93	8.	-1	Liberecký	10,26
9.	Zlínský	8,51	9.	2	Jihomoravský	10,42
10.	Karlovarský	8,71	10.	-1	Zlínský	10,42
11.	Jihomoravský	9,73	11.	-1	Karlovarský	10,84
12.	Olomoucký	11,78	12.	0	Olomoucký	11,86
13.	Moravskoslezský	15,11	13.	0	Moravskoslezský	12,34
14.	Ústecký	15,83	14.	0	Ústecký	14,02

Zdroj: MasterCard česká centra rozvoje 2013 (na základě dat MPSV)

## Průměrná mzda

Výše průměrných mezd se řadí mezi tradičně sledované ukazatele. Výše mezd je odrazem produktivity práce. Jednoznačně nejvyšší hrubou měsíční mzdu vykazuje hl. m. Praha. Z porovnání let 2001 a 2012 vychází nejlépe Vysočina, která si zlepšila pozici o 3 místa. Naopak o 3 místa si pohoršily Zlínský a Karlovarský kraj. Váha tohoto indikátoru v celkovém indexu byla stanovena na 9 procent.

Tabulka č. 4: Průměrná hrubá měsíční mzda (v Kč)

Pořadí	Kraj	2001	Pořadí	Rozdíl	Kraj	2012
1.	Hl. m. Praha	20 800	1.	0	Hl. m. Praha	34 420
2.	Středočeský	14 407	2.	0	Středočeský	26 097
3.	Moravskoslezský	14 049	3.	2	Jihomoravský	25 281
4.	Plzeňský	13 977	4.	0	Plzeňský	24 885
5.	Jihomoravský	13 619	5.	-2	Moravskoslezský	24 479
6.	Ústecký	13 553	6.	0	Ústecký	23 816
7.	Jihočeský	13 528	7.	0	Jihočeský	23 722
8.	Liberecký	13 463	8.	0	Liberecký	23 709
9.	Královéhradecký	13 183	9.	0	Královéhradecký	23 687
10.	Zlínský	13 148	10.	3	Vysočina	23 298
11.	Karlovarský	13 042	11.	1	Pardubický	23 230
12.	Pardubický	12 868	12.	2	Olomoucký	23 129
13.	Vysočina	12 848	13.	-3	Zlínský	22 881
14.	Olomoucký	12 800	14.	-3	Karlovarský	22 122

Zdroj: MasterCard česká centra rozvoje 2013 (na základě dat ČSÚ)

## Počet vydaných stavebních povolení

Počet stavebních povolení je ukazatelem, který vykresluje investiční aktivitu ekonomických subjektů v regionu. Jednoznačně nejvyšší pokles zaznamenal Olomoucký kraj (o 8 míst) a dále hl. m. Praha (o 4 místa). Naopak pozičně si polepšil Pardubický kraj (o 4 místa). Váha tohoto indikátoru v celkovém indexu byla stanovena na 9 procent.

Tabulka č. 5: Počet vydaných stavebních povolení na 1 tisíc obyvatel

Pořadí	Kraj	2001	Pořadí	Rozdíl	Kraj	2012
1.	Středočeský	23,95	1.	0	Středočeský	14,13
2.	Plzeňský	18,51	2.	2	Jihočeský	11,97
3.	Vysočina	18,05	3.	0	Vysočina	11,30
4.	Jihočeský	16,42	4.	-2	Plzeňský	11,29
5.	Olomoucký	15,69	5.	4	Pardubický	9,88
6.	Jihomoravský	15,46	6.	2	Karlovarský	9,33
7.	Královéhradecký	14,26	7.	-1	Jihomoravský	8,96
8.	Karlovarský	13,14	8.	-1	Královéhradecký	8,76
9.	Pardubický	12,34	9.	2	Liberecký	8,63
10.	Hl. m. Praha	12,20	10.	2	Zlínský	7,59
11.	Liberecký	11,06	11.	3	Ústecký	7,57
12.	Zlínský	11,03	12.	1	Moravskoslezský	7,50
13.	Moravskoslezský	10,32	13.	-8	Olomoucký	7,31
14.	Ústecký	8,80	14.	-4	Hl. m. Praha	5,75

Zdroj: MasterCard česká centra rozvoje 2013 (na základě dat ČSÚ)

## Čistý disponibilní důchod domácností

Čistý disponibilní důchod domácností na obyvatele představuje prostředky pro spotřebu či úspory domácností. Patří mezi základní makroekonomické ukazatele. Nejvyšší poziční zlepšení zaznamenala jednoznačně Vysočina (o 7 míst). Naopak o 5 míst si pohoršil Karlovarský kraj. Váha tohoto indikátoru v celkovém indexu byla stanovena na 9 procent.

Tabulka č. 6: Čistý disponibilní důchod domácností na obyvatele (v Kč)

Pořadí	Kraj	2001	Pořadí	Rozdíl	Kraj	2011
1.	Hl. m. Praha	168 441	1.	0	Hl. m. Praha	251 275
2.	Středočeský	131 887	2.	0	Středočeský	207 776
3.	Plzeňský	128 746	3.	0	Plzeňský	188 536
4.	Královéhradecký	128 194	4.	1	Jihomoravský	185 617
5.	Jihomoravský	125 244	5.	2	Jihočeský	181 975
6.	Liberecký	124 268	6.	7	Vysočina	181 133
7.	Jihočeský	123 222	7.	-3	Královéhradecký	180 585
8.	Karlovarský	122 063	8.	-2	Liberecký	179 818
9.	Zlínský	120 938	9.	0	Zlínský	178 902
10.	Olomoucký	118 051	10.	1	Pardubický	177 875
11.	Pardubický	117 486	11.	3	Moravskoslezský	177 283
12.	Ústecký	117 291	12.	-2	Olomoucký	173 350
13.	Vysočina	116 024	13.	-5	Karlovarský	172 605
14.	Moravskoslezský	115 894	14.	-2	Ústecký	171 738

Zdroj: MasterCard česká centra rozvoje 2013 (na základě dat ČSÚ)

## Naděje dožití (střední délka života)

Naděje dožití představuje souhrnný ukazatel sociální úrovně regionu. Je odrazem nejen zdravotní péče, ale také kvality pracovních míst. Váha ukazatele naděje dožití je stanovena na 10 procent (5 procent ženy a 5 procent muži).

Nejvyšší naději dožití mužů vykazuje v roce 2001 i 2011 hl. m. Praha. Největší poziční pokles zaznamenal Plzeňský kraj (o 5 míst). Nejlepší vylepšení pozice zaznamenal Liberecký kraj (3 místa).

**Tabulka č. 7a: Naděje dožití (muži), v letech**

Pořadí	Kraj	2001	Pořadí	Rozdíl	Kraj	2011
1.	Hl. m. Praha	73,58	1.	0	Hl. m. Praha	76,46
2.	Pardubický	72,70	2.	1	Vysočina	75,54
3.	Vysočina	72,70	3.	1	Královéhradecký	75,47
4.	Královéhradecký	72,63	4.	2	Jihomoravský	75,14
5.	Jihočeský	72,40	5.	2	Plzeňský	75,06
6.	Jihomoravský	72,27	6.	-1	Jihočeský	74,96
7.	Plzeňský	72,17	7.	-5	Pardubický	74,84
8.	Středočeský	71,65	8.	3	Liberecký	74,77
9.	Olomoucký	71,49	9.	-1	Středočeský	74,64
10.	Zlínský	71,44	10.	-1	Olomoucký	74,14
11.	Liberecký	71,27	11.	-1	Zlínský	73,72
12.	Karlovarský	70,68	12.	0	Karlovarský	73,23
13.	Moravskoslezský	70,35	13.	1	Ústecký	72,76
14.	Ústecký	70,19	14.	-1	Moravskoslezský	72,71

Zdroj: MasterCard česká centra rozvoje 2013 (na základě dat ČSÚ)

V roce 2001 vykazoval nejvyšší naději dožití žen Královéhradecký kraj (o 0,01 před hl. m. Prahou a Jihomoravským krajem). V roce 2011 tyto kraje však vykazaly vyšší hodnotu. Nejvyšší pokles zaznamenal Pardubický kraj ze 7. na 11. místo, který si tak prohodil pozici s Libereckým krajem.

**Tabulka č. 7b: Naděje dožití (ženy), v letech**

Pořadí	Kraj	2001	Pořadí	Rozdíl	Kraj	2011
1.	Královéhradecký	79,04	1.	1	Hl. m. Praha	81,66
2.	Hl. m. Praha	79,03	2.	0	Jihomoravský	81,46
2.	Jihomoravský	79,03	3.	-2	Královéhradecký	81,33
4.	Zlínský	78,80	4.	0	Zlínský	81,30
5.	Vysočina	78,72	5.	0	Vysočina	81,26
6.	Olomoucký	78,64	6.	2	Jihočeský	80,80
7.	Pardubický	78,61	7.	4	Liberecký	80,77
8.	Jihočeský	78,45	8.	-2	Olomoucký	80,67
9.	Plzeňský	78,08	9.	1	Středočeský	80,58
10.	Středočeský	78,01	10.	-1	Plzeňský	80,37
11.	Liberecký	77,92	11.	-4	Pardubický	80,34
12.	Moravskoslezský	77,88	12.	0	Moravskoslezský	79,86
13.	Karlovarský	76,97	13.	0	Karlovarský	79,47
14.	Ústecký	76,57	14.	0	Ústecký	78,70

Zdroj: MasterCard česká centra rozvoje 2013 (na základě dat ČSÚ)



## Podíl dlouhodobě nezaměstnaných a celkové nezaměstnanosti

Podíl dlouhodobé nezaměstnanosti je klíčový ukazatel v sociální oblasti. Dlouhodobá nezaměstnanost je velmi nežádoucím jevem. Dlouhodobě nezaměstnaný ztrácí pracovní návyky a jeho návrat mezi zaměstnané je velmi problematický. Nejnižší podíl dlouhodobé nezaměstnanosti vykazuje hl. m. Praha, která vystřídala Jihočeský kraj. Třetí pozici udržel Královéhradecký kraj. Nejvíce zlepšil svou pozici Plzeňský kraj. Nejvyšší podíl dlouhodobé nezaměstnanosti dlouhodobě vykazují Moravskoslezský a Ústecký kraj. Váha indikátoru byla stanovena na 6 procent.

Tabulka č. 8: Podíl dlouhodobě nezaměstnaných na celkové nezaměstnanosti k 31. 12. (v %)

Pořadí	Kraj	2001	Pořadí	Rozdíl	Kraj	2012
1.	Jihočeský	23,7	1.	1	Praha	26,8
2.	Praha	24,0	2.	-1	Jihočeský	27,5
3.	Královéhradecký	25,5	3.	0	Královéhradecký	28,0
4.	Liberecký	27,9	4.	2	Pardubický	31,1
5.	Vysočina	31,2	5.	4	Plzeňský	32,0
6.	Pardubický	31,8	6.	2	Středočeský	33,4
7.	Karlovarský	32,3	7.	-2	Vysočina	34,1
8.	Středočeský	32,6	8.	2	Zlínský	34,2
9.	Plzeňský	33,3	9.	-5	Liberecký	36,2
10.	Zlínský	33,5	10.	1	Jihomoravský	36,3
11.	Jihomoravský	34,9	11.	-4	Karlovarský	37,2
12.	Olomoucký	39,1	12.	0	Olomoucký	38,2
13.	Moravskoslezský	46,2	13.	0	Moravskoslezský	40,2
14.	Ústecký	47,0	14.	0	Ústecký	42,1

Zdroj: MasterCard česká centra rozvoje 2013 (ČSÚ)

## Počet uchazečů na 1 volné pracovní místo

Ukazatel počtu uchazečů na jedno volné pracovní místo patří mezi tradiční sociální ukazatele. Hodnota je ukazatel možnosti nezaměstnaných vrátit se mezi zaměstnané. Dlouhodobě nejpříznivější situaci vykazuje hl. m. Praha. Hned u několika krajů se projevilo podstatné zhoršení situace. Zatímco v roce 2001 bylo na Vysočině evidováno 6,5 uchazeče na 1 volné pracovní místo, v roce 2012 je to už 40,6, což je druhá nejvyšší hodnota. Nejhorší situace byla v r. 2012 v Olomouckém kraji, kde na 1 volné pracovní místo připadalo téměř 50 uchazečů. Váha tohoto indikátoru v celkovém indexu byla stanovena na 6 procent.

Tabulka č. 9: Počet uchazečů na 1 volné pracovní místo k 31. 12.

Pořadí	Kraj	2001	Pořadí	Rozdíl	Kraj	2012
1.	Hl. m. Praha	2,8	1.	0	Hl. m. Praha	3,7
2.	Středočeský	4,0	2.	2	Plzeňský	9,8
3.	Královéhradecký	4,4	3.	3	Jihočeský	11,7
4.	Plzeňský	5,3	4.	1	Liberecký	13,2
5.	Liberecký	6,0	5.	-3	Středočeský	13,5
6.	Jihočeský	6,5	6.	2	Pardubický	13,6
7.	Vysočina	6,5	7.	2	Karlovarský	17,9
8.	Pardubický	7,3	8.	-5	Královéhradecký	22,5
9.	Karlovarský	10,0	9.	5	Moravskoslezský	24,3
10.	Olomoucký	11,4	10.	1	Zlínský	25,3
11.	Zlínský	11,4	11.	1	Jihomoravský	29,0
12.	Jihomoravský	14,8	12.	1	Ústecký	34,5
13.	Ústecký	20,6	13.	-6	Vysočina	40,6
14.	Moravskoslezský	36,7	14.	-4	Olomoucký	49,9

Zdroj: MasterCard česká centra rozvoje 2013 (na základě dat MPSV)

## Medián hrubých mezd

Medián mezd představuje střední hodnotu. Na rozdíl od průměru však neodráží extrémní rozdíly (vysoké mzdy) a lze jej tak využít jako sociálního ukazatele. Jihomoravský kraj si dle tohoto ukazatele polepšil o 7 pozic a postoupil z 12. na 5. místo. Naopak nejvíce si pohoršil Karlovarský kraj, který se dostal ze 7. místa až na poslední 14. místo. Váha tohoto indikátoru v celkovém indexu byla stanovena na 6 procent.

Tabulka č. 10: Medián hrubých mezd (v Kč)

Pořadí	Kraj	2002	Pořadí	Rozdíl	Kraj	2012
1.	Hl. m. Praha	19 240	1.	0	Hl. m. Praha	27 198
2.	Středočeský	15 963	2.	0	Středočeský	22 808
3.	Plzeňský	15 893	3.	0	Plzeňský	22 198
4.	Moravskoslezský	15 425	4.	0	Moravskoslezský	22 010
5.	Ústecký	15 290	5.	7	Jihomoravský	21 647
6.	Liberecký	15 036	6.	0	Liberecký	21 473
7.	Karlovarský	15 011	7.	-2	Ústecký	21 334
8.	Jihočeský	14 998	8.	1	Královéhradecký	21 315
9.	Královéhradecký	14 671	9.	-1	Jihočeský	21 190
10.	Zlínský	14 611	10.	1	Olomoucký	21 085
11.	Olomoucký	14 547	11.	2	Pardubický	21 006
12.	Jihomoravský	14 487	12.	2	Vysočina	20 956
13.	Pardubický	14 135	13.	-3	Zlínský	20 503
14.	Vysočina	13 859	14.	-7	Karlovarský	19 885

Zdroj: MasterCard česká centra rozvoje 2013 (na základě dat ČSÚ)

## Podíl vysokoškolsky vzdělaných obyvatel

Podíl vysokoškolsky vzdělaných je klasickým ukazatelem rozvoje znalostní společnosti. Pro tento ukazatel existuje několik možných modifikací. Jednou z těchto variant je podíl osob s VŠ vzděláním v poměru k věkové kategorii 20 let a více. Jednoznačně nejvyšší podíl vysokoškolsky vzdělaných vykazuje hl. m. Praha. Nejvyšší poziční nárůst podílu VŠ vzdělaných zaznamenal Středočeský, který postoupil z 10. na 3. místo. Jihomoravský kraj si dokázal udržet druhou pozici. Váha tohoto indikátoru v celkovém indexu byla stanovena na 6 procent.

Tabulka č. 11: Podíl osob s VŠ vzděláním v poměru k věkové kategorii 20+ (v %)

Pořadí	Kraj	2001	Pořadí	Rozdíl	Kraj	2011
1.	Hl. m. Praha	22,24	1.	0	Praha	32,56
2.	Jihomoravský	12,09	2.	0	Jihomoravský	18,96
3.	Moravskoslezský	9,03	3.	7	Středočeský	14,42
4.	Olomoucký	8,71	4.	0	Olomoucký	14,06
5.	Královéhradecký	8,43	5.	3	Pardubický	13,13
6.	Jihočeský	8,25	6.	1	Plzeňský	13,01
7.	Plzeňský	8,17	7.	2	Zlínský	12,96
8.	Pardubický	8,11	8.	-5	Moravskoslezský	12,84
9.	Zlínský	7,95	9.	2	Liberecký	12,80
10.	Středočeský	7,54	10.	-5	Královéhradecký	12,75
11.	Liberecký	7,35	11.	-5	Jihočeský	12,65
12.	Karlovarský	6,53	12.	1	Vysočina	12,01
13.	Vysočina	6,37	13.	1	Ústecký	9,39
14.	Ústecký	5,63	14.	-2	Karlovarský	7,85

Zdroj: MasterCard česká centra rozvoje 2013 (na základě dat ČSÚ)

## Počet trestných činů na 1 tis. obyvatel

Počet trestných činů na 1 tis. obyvatel je ukazatelem, který zobrazuje celkový pocit bezpečí občanů. Nejvíce si pozici dle tohoto ukazatele vylepšil Středočeský kraj (z 13. na 10. místo). Naopak o 3 pozice klesl Moravskoslezský kraj. Nejnižší počet trestných činů na 1 tis. obyvatel vykazují Vysočina a Zlínský kraj. Váha tohoto indikátoru v celkovém indexu byla stanovena na 6 procent.

Tabulka č. 12: Počet trestných činů na 1 tis. obyvatel

Pořadí	Kraj	2001	Pořadí	Rozdíl	Kraj	2012
1.	Vysočina	16,2	1.	1	Zlínský	15,1
2.	Zlínský	20,7	2.	-1	Vysočina	16,7
3.	Pardubický	20,8	3.	0	Pardubický	17,4
4.	Královéhradecký	23,4	4.	0	Královéhradecký	19,5
5.	Olomoucký	25,3	5.	1	Jihočeský	22,0
6.	Jihočeský	27,0	6.	1	Plzeňský	22,4
7.	Plzeňský	28,0	7.	-2	Olomoucký	22,5
8.	Jihomoravský	28,2	8.	2	Karlovarský	25,1
9.	Moravskoslezský	29,7	9.	-1	Jihomoravský	25,3
10.	Karlovarský	33,4	10.	3	Středočeský	27,6
11.	Liberecký	33,7	11.	0	Liberecký	29,6
12.	Ústecký	35,7	12.	-3	Moravskoslezský	33,1
13.	Středočeský	36,3	13.	-1	Ústecký	33,2
14.	Hl. m. Praha	85,1	14.	0	Hl. m. Praha	58,0

Zdroj: MasterCard česká centra rozvoje 2013 (na základě dat ČSÚ)

## Emise oxidu siřičitého, oxidu dusíku, oxidu uhelnatého

Emise oxidu siřičitého, oxidu dusíku a oxidu uhelnatého patří mezi tradiční ukazatele environmentální situace v regionu. Každému z těchto ukazatelů byla přidělena váha 5 procent.

Velmi příznivé hodnoty emisí oxidu siřičitého vykazují Vysočina a Jihomoravský kraj. Během sledovaného období si svou pozici nejvíce vylepšil Liberecký kraj, který se posunul z 8. na 3. místo.

Tabulka č. 13: Emise oxidu siřičitého (t/km<sup>2</sup>)

Pořadí	Kraj	2001	Pořadí	Rozdíl	Kraj	2011
1.	Jihomoravský	0,5	1.	1	Vysočina	0,4
2.	Vysočina	0,8	2.	-1	Jihomoravský	0,5
3.	Jihočeský	1,3	3.	5	Liberecký	0,8
4.	Olomoucký	1,6	4.	0	Olomoucký	0,8
5.	Plzeňský	1,6	5.	0	Plzeňský	1,0
6.	Královéhradecký	2,1	6.	-3	Jihočeský	1,0
7.	Zlínský	2,1	7.	0	Zlínský	1,2
8.	Liberecký	2,3	8.	-2	Královéhradecký	1,3
9.	Středočeský	2,6	9.	0	Středočeský	2,1
10.	Pardubický	4,2	10.	0	Pardubický	2,9
11.	Moravskoslezský	5,2	11.	2	Karlovarský	2,9
12.	Hl. m. Praha	5,9	12.	0	Hl. m. Praha	3,1
13.	Karlovarský	6,6	13.	-2	Moravskoslezský	4,1
14.	Ústecký	16,7	14.	0	Ústecký	10,9

Zdroj: MasterCard česká centra rozvoje 2013 (na základě dat ČSÚ)

V pořadí krajů dle emisí oxidu dusíku lze identifikovat několik významných změn v pozicích krajů. Zatímco Liberecký kraj se posunul ze 7. na 2. pozici, Vysočina a Jihomoravský kraj si naopak o 4 pozice pohoršily (tabulka viz následující strana).

Tabulka č. 14: Emise oxidu dusíku (t/km<sup>2</sup>)

Pořadí	Kraj	2001	Pořadí	Rozdíl	Kraj	2011
1.	Vysočina	0,4	1.	1	Jihočeský	1,2
2.	Jihočeský	0,5	2.	5	Liberecký	1,3
3.	Královéhradecký	0,7	3.	2	Plzeňský	1,6
4.	Jihomoravský	0,7	4.	-1	Královéhradecký	1,7
5.	Plzeňský	0,7	5.	-4	Vysočina	1,8
6.	Olomoucký	0,8	6.	2	Zlínský	1,9
7.	Liberecký	0,9	7.	-1	Olomoucký	2,0
8.	Zlínský	1,0	8.	-4	Jihomoravský	2,4
9.	Středočeský	1,7	9.	1	Karlovarský	3,2
10.	Karlovarský	2,7	10.	-1	Středočeský	3,2
11.	Pardubický	3,1	11.	0	Pardubický	3,6
12.	Moravskoslezský	4,1	12.	0	Moravskoslezský	5,1
13.	Hl. m. Praha	8,1	13.	1	Ústecký	10,8
14.	Ústecký	11,7	14.	-1	Hl. m. Praha	13,9

Zdroj: MasterCard česká centra rozvoje 2013 (na základě dat ČSÚ)

Zatímco Jihomoravský kraj v roce 2001 vykazoval nejnižší emise oxidu uhelnatého ze všech krajů, v roce 2011 spadl až na 10. pozici. Naopak Karlovarský kraj se posunul z 10. na 2. pozici.

Tabulka č. 15: Emise oxidu uhelnatého (t/km<sup>2</sup>)

Pořadí	Kraj	2001	Pořadí	Rozdíl	Kraj	2011
1.	Jihomoravský	1,0	1.	1	Jihočeský	2,2
2.	Jihočeský	1,8	2.	8	Karlovarský	2,4
3.	Vysočina	1,8	3.	3	Plzeňský	2,6
4.	Zlínský	1,9	4.	0	Zlínský	2,7
5.	Olomoucký	2,1	5.	0	Olomoucký	3,1
6.	Plzeňský	2,4	6.	-3	Vysočina	3,1
7.	Středočeský	2,8	7.	2	Pardubický	3,4
8.	Královéhradecký	3,0	8.	3	Liberecký	3,5
9.	Pardubický	3,1	9.	-1	Královéhradecký	3,5
10.	Karlovarský	3,3	10.	-9	Jihomoravský	3,6
11.	Liberecký	3,3	11.	0	Ústecký	4,6
12.	Ústecký	3,6	12.	-5	Středočeský	4,9
13.	Hl. m. Praha	13,9	13.	1	Moravskoslezský	25,4
14.	Moravskoslezský	25,0	14.	-1	Hl. m. Praha	30,8

Zdroj: MasterCard česká centra rozvoje 2013 (na základě dat ČSÚ)

## CELKOVÉ VÝSLEDKY

Na základě výše uvedených dat byly sestaveny dva indexy vycházející ze stejných indikátorů při stejné stanovených vahách. První index hodnotí situaci v době vzniku krajů (2001), zatímco druhý index vychází z posledních dostupných dat a hodnotí tak aktuální situaci.

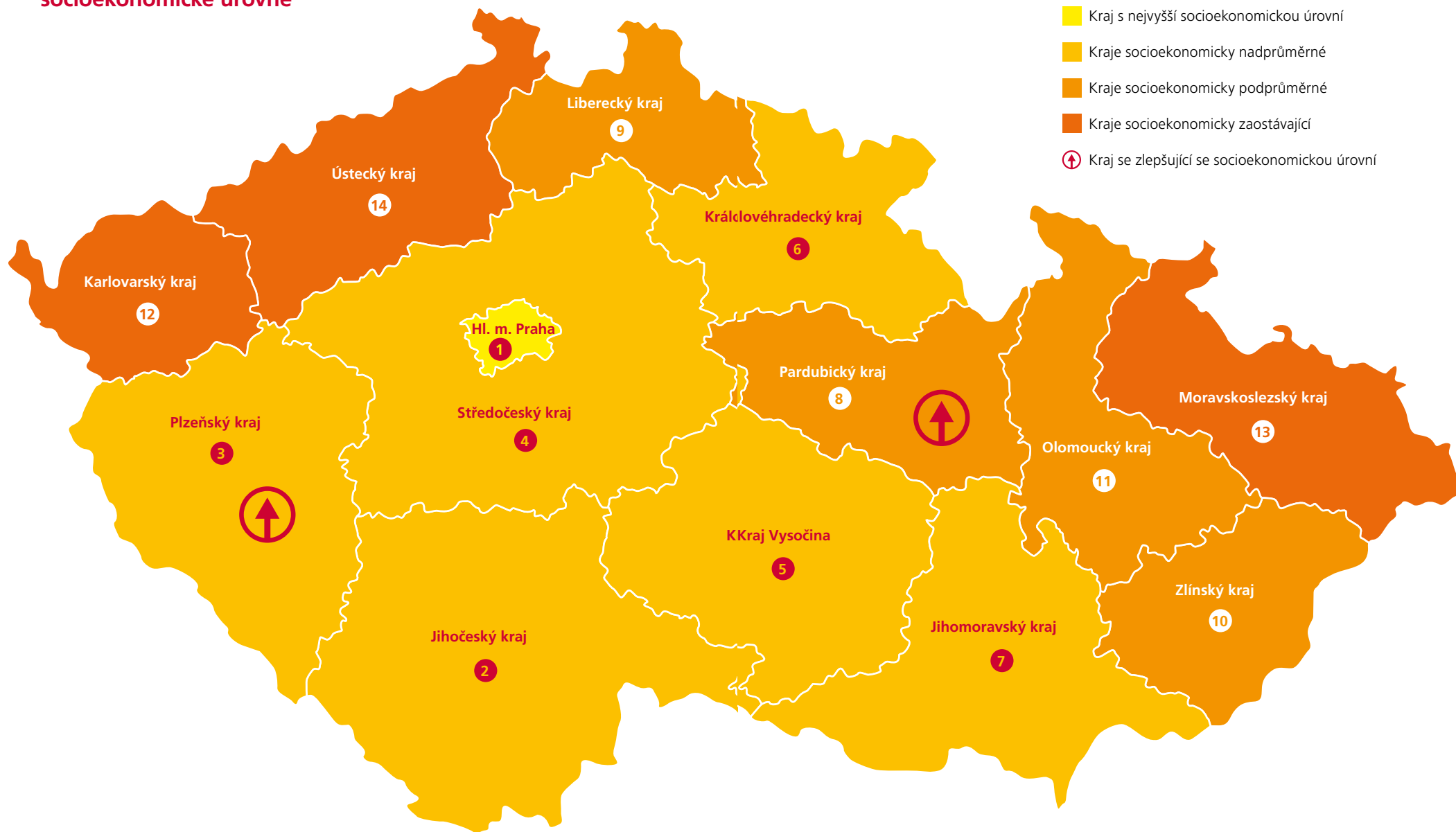
Z porovnání postavení krajů vyplývá, že situace je dlouhodobě stabilní. Jedinou výraznější výjimkou je Plzeňský kraj, který se posunul o 4 místa ze 7. na 3. pozici. O 2 místa zlepšil své postavení také Pardubický kraj. Naopak o 2 místa si pohoršily Zlínský, Jihomoravský kraj a Vysočina.

Tabulka č. 16: Celkové výsledky

Pořadí	Kraj	Původní	Pořadí	Rozdíl	Kraj	Aktuální
1.	Hl. m. Praha	93,31 %	1.	0	Hl. m. Praha	93,14 %
2.	Jihočeský	84,98 %	2.	0	Jihočeský	85,41 %
3.	Vysočina	84,83 %	3.	4	Plzeňský	85,28 %
4.	Středočeský	84,63 %	4.	0	Středočeský	85,21 %
5.	Jihomoravský	84,63 %	5.	-2	Vysočina	84,29 %
6.	Královéhradecký	84,57 %	6.	0	Královéhradecký	83,87 %
7.	Plzeňský	84,40 %	7.	-2	Jihomoravský	83,85 %
8.	Zlínský	81,66 %	8.	2	Pardubický	82,58 %
9.	Liberecký	81,64 %	9.	0	Liberecký	82,40 %
10.	Pardubický	81,54 %	10.	-2	Zlínský	82,25 %
11.	Olomoucký	81,28 %	11.	0	Olomoucký	80,80 %
12.	Karlovarský	79,66 %	12.	0	Karlovarský	79,37 %
13.	Moravskoslezský	78,15 %	13.	0	Moravskoslezský	78,63 %
14.	Ústecký	76,95 %	14.	0	Ústecký	77,32 %

Zdroj: MasterCard česká centra rozvoje 2013 (na základě dat ČSÚ a MPSV)

## Postavení krajů České republiky z hlediska hodnocení socioekonomické úrovně



Zdroj: MasterCard česká centra rozvoje 2013

# Hlavní město Praha

Hlavní město Praha potvrdilo roli ekonomické jedničky v České republice. Dominuje ve všech ekonomických ukazatelích s výjimkou počtu vydaných stavebních povolení na 1 tis. obyvatel. Podle tohoto ukazatele je až na posledním místě, což je dáno omezenou rozlohou ploch pro výstavbu a také velikostí projektů, které jsou v Praze realizovány. K tomu navíc přispívá výstavba v bezprostředním zázemí hlavního města. Také v sociální oblasti vykazuje hlavní město velmi příznivé hodnoty. Výjimku tvoří pouze trestné činy na 1 tis. obyvatel, kde Praha vykázala vůbec nejvyšší hodnotu. Tato situace odpovídá evropským i světovým standardům, kdy největší město je přirozeným pólém kriminality. V Praze došlo ve sledovaném období k podstatnému zvýšení naděje dožití žen a Praha se tak posunula na nejvyšší místo. Celkové hodnocení Prahy zhoršují environmentální ukazatele dané koncentrací ekonomických aktivit a s tím související význam dopravy.

## SILNÉ STRÁNKY:

- Přirozené ekonomické a administrativní centrum České republiky
- Přirozené investiční centrum pro vybrané oblasti služeb (bankovníctví, poradenství apod.)
- Potenciál cestovního ruchu
- Kvalita zdravotní a sociální péče

## SLABÉ STRÁNKY:

- Omezený rozsah rozvojových ploch
- Vysoká kriminalita

Tabulka č. 17: Hl. m. Praha, přehled výsledků

Ukazatel	Jednotka	Zdroj	Rok	Pořadí	Hodnota	Rok	Pořadí	Hodnota	Rozdíl v pořadí
Regionální hrubý domácí produkt na obyvatele	Kč	ČSÚ	2001	1.	485 777	2011	1.	786 057	0
Míra nezaměstnanosti k 31. 12.	%	MPSV	2001	1.	3,39	2011	1.	4,52	0
Průměrná hrubá měsíční mzda	Kč	ČSÚ	2001	1.	20 800	2011	1.	34 420	0
Počet vydaných stavebních povolení na 1 tis. obyvatel	stav. povolení	ČSÚ	2001	10.	12,20	2011	14.	5,75	-4
Čistý disponibilní důchod domácností na obyvatele	Kč	ČSÚ	2001	1.	168 441	2011	1.	251 275	0
Naděje dožití (muži)	rok	ČSÚ	2001	1.	73,58	2011	1.	76,46	0
Naděje dožití (ženy)	rok	ČSÚ	2001	2.	79,03	2011	1.	81,66	1
Počet uchazečů na 1 volné pracovní místo k 31. 12.	uchazeč	MPSV	2001	1.	2,82	2012	1.	3,68	0
Medián hrubých mezd	Kč	ČSÚ	2002	1.	19 240	2012	1.	27 198	0
Podíl osob s VŠ vzděláním v poměru k věkové kategorii 20+	%	ČSÚ	2001	1.	22,24	2011	1.	32,56	0
Trestné činy na 1 tis. obyvatel	trestný čin	ČSÚ	2001	14.	85,1	2012	14.	58,0	0
Emise oxidu siřičitého	t/km <sup>2</sup>	ČSÚ	2001	12.	5,9	2011	12.	3,1	0
Emise oxidu dusíku	t/km <sup>2</sup>	ČSÚ	2001	13.	8,1	2011	14.	13,9	-1
Emise oxidu uhelnatého	t/km <sup>2</sup>	ČSÚ	2001	13.	13,9	2011	14.	30,8	-1

Zdroj: MasterCard česká centra rozvoje 2013 (na základě dat ČSÚ a MPSV)



## Jihočeský kraj

Jihočeský kraj patří k plošně největším krajům České republiky s nejnižší hustotou zalidnění. Kraj má velký potenciál pro rozvoj cestovního ruchu a rekreace. Nachází se zde několik chráněných území, zejm. Národní park Šumava a také několik památek UNESCO. Kraj patří od svého vzniku k ekonomicky nejstabilnějším s příznivou průmyslovou strukturou (v kraji je jen minimálně zastoupen těžký průmysl). Průmyslová výroba se soustřeďuje do významných sídel a jejich okolí, jako jsou České Budějovice, Písek a Tábor. Ačkoliv kraj dle ekonomické výkonnosti, měřené HDP na obyvatele, je až na osmém místě, vykazuje čtvrtou nejnižší míru nezaměstnanosti. Kromě uvedeného hrubého domácího produktu a podílu vysokoškolsky vzdělaných obyvatel se Jihočeský kraj umístil v první polovině hodnocení. Silnou stránkou kraje je životní prostředí. Ve dvou ze tří sledovaných ukazatelů dosahuje nejpříznivějších hodnot.

### SILNÉ STRÁNKY:

- Dlouhodobě ekonomicky velmi stabilní kraj
- Příznivá situace na trhu práce
- Potenciál cestovního ruchu

### SLABÉ STRÁNKY:

- Nedokončená dopravní infrastruktura
- Slabé pracovní uplatnění vysokoškolsky vzdělaného obyvatelstva

Tabulka č. 18: Jihočeský kraj, přehled výsledků

Ukazatel	Jednotka	Zdroj	Rok	Pořadí	Hodnota	Rok	Pořadí	Hodnota	Rozdíl v pořadí
Regionální hrubý domácí produkt na obyvatele	Kč	ČSÚ	2001	6.	218 392	2011	8.	309 006	-2
Míra nezaměstnanosti k 31. 12.	%	MPSV	2001	2.	6,03	2011	4.	8,36	-2
Průměrná hrubá měsíční mzda	Kč	ČSÚ	2001	7.	13 528	2011	7.	23 722	0
Počet vydaných stavebních povolení na 1 tis. obyvatel	stav. povolení	ČSÚ	2001	4.	16,42	2011	2.	11,97	2
Čistý disponibilní důchod domácností na obyvatele	Kč	ČSÚ	2001	7.	123 222	2011	5.	181 975	2
Naděje dožití (muži)	rok	ČSÚ	2001	5.	72,40	2011	6.	74,96	-1
Naděje dožití (ženy)	rok	ČSÚ	2001	8.	78,45	2011	6.	80,80	2
Počet uchazečů na 1 volné pracovní místo k 31. 12.	uchazeč	MPSV	2001	6.	6,47	2012	3.	11,74	3
Medián hrubých mezd	Kč	ČSÚ	2002	8.	14 998	2012	9.	21 190	-1
Podíl osob s VŠ vzděláním v poměru k věkové kategorii 20+	%	ČSÚ	2001	6.	8,25	2011	11.	12,65	-5
Trestné činy na 1 tis. obyvatel	trestný čin	ČSÚ	2001	6.	27,0	2012	5.	22,0	1
Emise oxidu siřičitého	t/km <sup>2</sup>	ČSÚ	2001	3.	1,3	2011	6.	1,0	-3
Emise oxidu dusíku	t/km <sup>2</sup>	ČSÚ	2001	2.	0,5	2011	1.	1,2	1
Emise oxidu uhelnatého	t/km <sup>2</sup>	ČSÚ	2001	2.	1,8	2011	1.	2,2	1

Zdroj: MasterCard česká centra rozvoje 2013 (na základě dat ČSÚ a MPSV)

# Jihomoravský kraj

Jihomoravský kraj patří rozlohou i populací k největším krajům České republiky. Dominantním centrem kraje je Brno, jehož ekonomický, správní, politický i kulturní význam přesahuje hranice kraje. Jihomoravský kraj poskytuje příznivé přírodní podmínky pro rozvoj zemědělství vč. vinařství a ovocnářství. Průmyslová tradice je zejména v severní části kraje. Těžební průmysl je zastoupen např. v okrese Hodonín. Jihomoravský kraj má dobré předpoklady pro rozvoj cestovního ruchu díky množství přírodních zajímavostí (NP Podyjí, chráněné krajinné oblasti) a historických a kulturních památek včetně 2 památek zapsaných na seznam UNESCO. Ekonomika kraje jako celek je velmi výkonná, avšak s velkými vnitřními rozdíly. Ekonomicky výkonné Brno kontrastuje se zaostávajícími jižními částmi kraje, zejména okresy Hodonín a Znojmo. Kraj vylepšil svou pozici hned v několika ekonomických a sociálních ukazatelích, což lze doložit na mediánu hrubých mezd, kde se kraj posunul o 7 míst. Naopak ke zhoršení došlo v oblasti životního prostředí, a to ve všech ukazatelích.

## SILNÉ STRÁNKY:

- Postavení Brna jako vzdělávacího centra a centra znalostní ekonomiky
- Dopravní napojení
- Investiční atraktivnost

## SLABÉ STRÁNKY:

- Vnitřní ekonomické rozdíly (Brno vs. jižní část kraje)



Tabulka č. 19: Jihomoravský kraj, přehled výsledků

Ukazatel	Jednotka	Zdroj	Rok	Pořadí	Hodnota	Rok	Pořadí	Hodnota	Rozdíl v pořadí
Regionální hrubý domácí produkt na obyvatele	Kč	ČSÚ	2001	5.	221 410	2011	2.	340 093	3
Míra nezaměstnanosti k 31. 12.	%	MPSV	2001	11.	9,73	2011	9.	10,42	2
Průměrná hrubá měsíční mzda	Kč	ČSÚ	2001	5.	13 619	2011	3.	25 281	2
Počet vydaných stavebních povolení na 1 tis. obyvatel	stav. povolení	ČSÚ	2001	6.	15,46	2011	7.	8,96	-1
Čistý disponibilní důchod domácností na obyvatele	Kč	ČSÚ	2001	5.	125 244	2011	4.	185 617	1
Naděje dožití (muži)	rok	ČSÚ	2001	6.	72,27	2011	4.	75,14	2
Naděje dožití (ženy)	rok	ČSÚ	2001	2.	79,03	2011	2.	81,46	0
Počet uchazečů na 1 volné pracovní místo k 31. 12.	uchazeč	MPSV	2001	12.	14,82	2012	11.	29,02	1
Medián hrubých mezd	Kč	ČSÚ	2002	12.	14 487	2012	5.	21 647	7
Podíl osob s VŠ vzděláním v poměru k věkové kategorii 20+	%	ČSÚ	2001	2.	12,09	2011	2.	18,96	0
Trestné činy na 1 tis. obyvatel	trestný čin	ČSÚ	2001	8.	28,2	2012	9.	25,3	-1
Emise oxidu siřičitého	t/km <sup>2</sup>	ČSÚ	2001	1.	0,5	2011	2.	0,5	-1
Emise oxidu dusíku	t/km <sup>2</sup>	ČSÚ	2001	4.	0,7	2011	8.	2,4	-4
Emise oxidu uhelnatého	t/km <sup>2</sup>	ČSÚ	2001	1.	1	2011	10.	3,6	-9

Zdroj: MasterCard česká centra rozvoje 2013 (na základě dat ČSÚ a MPSV)



# Karlovarský kraj

Karlovarský kraj se dle ekonomických ukazatelů tradičně spolu s Ústeckým a Moravskoslezským krajem umísťuje na posledních místech. To potvrzuje také provedená analýza. Karlovarský kraj bývá tradičně spojován s lázeňstvím, neboť na území kraje se nacházejí naše nejvýznamnější lázně, zejména tzv. lázeňský trojúhelník Karlovy Vary–Mariánské Lázně–Františkovy Lázně. Díky lázeňství míří do Karlovarského kraje ve větší míře zahraniční návštěvníci. Na druhé straně se v kraji těží hnědé uhlí (okres Sokolov), což ovlivňuje nejen vzhled krajiny. Karlovarský kraj má rozvinutý potravinářský průmysl, významná je výroba porcelánu a skla. Nicméně vzhledem k dlouhodobě nepříznivým ekonomickým ukazatelům se Karlovarský kraj řadí ke strukturálně postiženým regionům. Ve sledovaném období si kraj zhoršil svou pozici hned v několika ukazatelích ekonomické a sociální oblasti. Dle HDP na obyvatele se kraj propadl z 10. až na poslední místo. Dle čistého disponibilního důchodu domácností se kraj propadl z 8. na 13. místo a dle mediánu hrubých měst byl tento pokles dokonce o 7 míst (ze 7. na 14. pozici). Naopak poměrně příznivý je vývoj environmentálních ukazatelů a také relativní vývoj trestné činnosti.

## SILNÉ STRÁNKY:

- Potenciál cestovního ruchu, zejména lázeňství
- Relativně dobrá ekonomická situace krajského města Karlovy Vary

## SLABÉ STRÁNKY:

- Slabé postavení kraje ve vzdělávacím systému ČR
- Špatná dopravní dostupnost
- Situace na trhu práce



Tabulka č. 20: Karlovarský kraj, přehled výsledků

Ukazatel	Jednotka	Zdroj	Rok	Pořadí	Hodnota	Rok	Pořadí	Hodnota	Rozdíl v pořadí
Regionální hrubý domácí produkt na obyvatele	Kč	ČSÚ	2001	10.	200 404	2011	14.	259 180	-4
Míra nezaměstnanosti k 31. 12.	%	MPSV	2001	10.	8,71	2011	11.	10,84	-1
Průměrná hrubá měsíční mzda	Kč	ČSÚ	2001	11.	13 042	2011	14.	22 122	-3
Počet vydaných stavebních povolení na 1 tis. obyvatel	stav. povolení	ČSÚ	2001	8.	13,14	2011	6.	9,33	2
Čistý disponibilní důchod domácností na obyvatele	Kč	ČSÚ	2001	8.	122 063	2011	13.	172 605	-5
Naděje dožití (muži)	rok	ČSÚ	2001	12.	70,68	2011	12.	73,23	0
Naděje dožití (ženy)	rok	ČSÚ	2001	13.	76,97	2011	13.	79,47	0
Počet uchazečů na 1 volné pracovní místo k 31. 12.	uchazeč	MPSV	2001	9.	10,04	2012	7.	17,93	2
Medián hrubých mezd	Kč	ČSÚ	2002	7.	15 011	2012	14.	19 885	-7
Podíl osob s VŠ vzděláním v poměru k věkové kategorii 20+	%	ČSÚ	2001	12.	6,53	2011	14.	7,85	-2
Trestné činy na 1 tis. obyvatel	trestný čin	ČSÚ	2001	10.	33,4	2012	8.	25,1	2
Emise oxidu siřičitého	t/km <sup>2</sup>	ČSÚ	2001	13.	6,6	2011	11.	2,9	2
Emise oxidu dusíku	t/km <sup>2</sup>	ČSÚ	2001	10.	2,7	2011	9.	3,2	1
Emise oxidu uhelnatého	t/km <sup>2</sup>	ČSÚ	2001	10.	3,3	2011	2.	2,4	8

Zdroj: MasterCard česká centra rozvoje 2013 (na základě dat ČSÚ a MPSV)



## Kraj Vysočina

Vysočina patří k nejmenším krajům s nízkou hustotou zalidnění. Ke konkurenceschopnosti a investiční atraktivnosti kraje přispívá dálnice D1, která tvoří významnou rozvojovou osu. V ekonomice kraje je zastoupen průmysl strojírenský a kovodělný, textilní, dřevozpracující a potravinářský. I když podmínky pro zemědělství nejsou ideální, vyznačuje se Kraj Vysočina relativně vysokým podílem zaměstnaných v zemědělství. Vysočina vykazuje v obou sledovaných obdobích třetí nejvyšší počet stavebních povolení a dokonce druhou nejvyšší naději dožití mužů. Příznivé jsou také ukazatele vztahující se k životnímu prostředí. Z hlediska čistého disponibilního důchodu domácností na obyvatele si kraj polepšil o 7 míst. S tím souvisí také zlepšení pozice dle průměrné mzdy a mediánu hrubých mezd. Negativní očekávání podnikatelů zhoršilo pozici kraje dle počtu uchazečů na jedno volné pracovní místo.

### SILNÉ STRÁNKY:

- Procházející rozvojová osa Praha–Brno
- Kvalita životního prostředí

### SLABÉ STRÁNKY:

- Dopravní infrastruktura v periferních částech regionu
- Postavení Jihlavy jako vzdělávacího centra

Tabulka č. 21: Vysočina, přehled výsledků

Ukazatel	Jednotka	Zdroj	Rok	Pořadí	Hodnota	Rok	Pořadí	Hodnota	Rozdíl v pořadí
Regionální hrubý domácí produkt na obyvatele	Kč	ČSÚ	2001	8.	206 220	2011	9.	300 309	-1
Míra nezaměstnanosti k 31. 12.	%	MPSV	2001	6.	7,02	2011	7.	10,23	-1
Průměrná hrubá měsíční mzda	Kč	ČSÚ	2001	13.	12 848	2011	10.	23 298	3
Počet vydaných stavebních povolení na 1 tis. obyvatel	stav. povolení	ČSÚ	2001	3.	18,05	2011	3.	11,30	0
Čistý disponibilní důchod domácností na obyvatele	Kč	ČSÚ	2001	13.	116 024	2011	6.	181 133	7
Naděje dožití (muži)	rok	ČSÚ	2001	3.	72,70	2011	2.	75,54	1
Naděje dožití (ženy)	rok	ČSÚ	2001	5.	78,72	2011	5.	81,26	0
Počet uchazečů na 1 volné pracovní místo k 31. 12.	uchazeč	MPSV	2001	7.	6,51	2012	13.	40,61	-6
Medián hrubých mezd	Kč	ČSÚ	2002	14.	13 859	2012	12.	20 956	2
Podíl osob s VŠ vzděláním v poměru k věkové kategorii 20+	%	ČSÚ	2001	13.	6,37	2011	12.	12,01	1
Trestné činy na 1 tis. obyvatel	trestný čin	ČSÚ	2001	1.	16,2	2012	2.	16,7	-1
Emise oxidu siřičitého	t/km <sup>2</sup>	ČSÚ	2001	2.	0,8	2011	1.	0,4	1
Emise oxidu dusíku	t/km <sup>2</sup>	ČSÚ	2001	1.	0,4	2011	5.	1,8	-4
Emise oxidu uhelnatého	t/km <sup>2</sup>	ČSÚ	2001	3.	1,8	2011	6.	3,1	-3

Zdroj: MasterCard česká centra rozvoje 2013 (na základě dat ČSÚ a MPSV)

# Královéhradecký kraj

Z hlediska rozlohy a počtu obyvatel patří kraj k průměrným. Naopak z hlediska socioekonomické úrovně patří tento kraj dlouhodobě mezi nadprůměrné. V Královéhradeckém kraji jsou různorodé přírodní podmínky od horských oblastí (Krkonose, Orlické hory) po nížiny (Polabí), což je využíváno pro rozvoj cestovního ruchu a rekreace. Ekonomice kraje napomáhá téměř dokončené napojení Hradce Králové na dálniční síť. Ekonomika kraje je dlouhodobě velmi stabilní. Kraj vykazuje příznivé hodnoty ve většině ukazatelů, zejména se to týká naděje dožití mužů i žen a také počtu trestných činů na 1 tis. obyvatel. Ve sledovaném období si kraj pohoršil zejména v dvou ukazatelích – počet uchazečů na 1 volné pracovní místo a také podíl vysokoškolsky vzdělaných obyvatel.

## SILNÉ STRÁNKY:

- Stabilní ekonomické prostředí
- Propojení s regionální ekonomikou hlavního města
- Kvalita zdravotní a sociální péče

## SLABÉ STRÁNKY:

- Nedokončená dopravní infrastruktura



Tabulka č. 22: Královéhradecký kraj, přehled výsledků

Ukazatel	Jednotka	Zdroj	Rok	Pořadí	Hodnota	Rok	Pořadí	Hodnota	Rozdíl v pořadí
Regionální hrubý domácí produkt na obyvatele	Kč	ČSÚ	2001	4.	222 603	2011	6.	315 316	-2
Míra nezaměstnanosti k 31. 12.	%	MPSV	2001	3.	6,30	2011	5.	8,61	-2
Průměrná hrubá měsíční mzda	Kč	ČSÚ	2001	9.	13 183	2011	9.	23 687	0
Počet vydaných stavebních povolení na 1 tis. obyvatel	stav. povolení	ČSÚ	2001	7.	14,26	2011	8.	8,76	-1
Čistý disponibilní důchod domácností na obyvatele	Kč	ČSÚ	2001	4.	128 194	2011	7.	180 585	-3
Naděje dožití (muži)	rok	ČSÚ	2001	4.	72,63	2011	3.	75,47	1
Naděje dožití (ženy)	rok	ČSÚ	2001	1.	79,04	2011	3.	81,33	-2
Počet uchazečů na 1 volné pracovní místo k 31. 12.	uchazeč	MPSV	2001	3.	4,41	2012	8.	22,49	-5
Medián hrubých mezd	Kč	ČSÚ	2002	9.	14 671	2012	8.	21 315	1
Podíl osob s VŠ vzděláním v poměru k věkové kategorii 20+	%	ČSÚ	2001	5.	8,43	2011	10.	12,75	-5
Trestné činy na 1 tis. obyvatel	trestný čin	ČSÚ	2001	4.	23,4	2012	4.	19,5	0
Emise oxidu siřičitého	t/km <sup>2</sup>	ČSÚ	2001	6.	2,1	2011	8.	1,3	-2
Emise oxidu dusíku	t/km <sup>2</sup>	ČSÚ	2001	3.	0,7	2011	4.	1,7	-1
Emise oxidu uhelnatého	t/km <sup>2</sup>	ČSÚ	2001	8.	3	2011	9.	3,5	-1

Zdroj: MasterCard česká centra rozvoje 2013 (na základě dat ČSÚ a MPSV)



## Liberecký kraj

Liberecký kraj patří k nejmenším krajům České republiky, a to jak rozlohou, tak i počtem obyvatel. Liberecký kraj je typický nízkým podílem zemědělství, což je ovlivněno tím, že kraj je převážně hornatý s vysokou mírou zalesnění. Kraj má dobré předpoklady pro rozvoj cestovního ruchu. Chráněná území pokrývají téměř třetinu rozlohy kraje. V minulosti byl kraj typický vysokým podílem textilního průmyslu, výrobou skla a bižuterie. V současnosti je v kraji silně zastoupen automobilový průmysl. Ekonomické hodnocení kraje výrazně ovlivnilo zhoršení pozice dle HDP na obyvatele. Kraj se posunul ze 7. až na 13. místo. Naopak velmi příznivý vývoj kraj zaznamenal v ukazatelích souvisejících s kvalitou života, zejména v environmentálních ukazatelích a v naději dožití mužů a žen.

### SILNÉ STRÁNKY:

- Posilování Liberce jako centra znalostní ekonomiky
- Příznivé životní prostředí
- Blízkost růstových center Prahy a Mladé Boleslavi
- Potenciál cestovního ruchu

### SLABÉ STRÁNKY:

- Horší situace na trhu práce

Tabulka č. 23: Liberecký kraj, přehled výsledků

Ukazatel	Jednotka	Zdroj	Rok	Pořadí	Hodnota	Rok	Pořadí	Hodnota	Rozdíl v pořadí
Regionální hrubý domácí produkt na obyvatele	Kč	ČSÚ	2001	7.	213 143	2011	13.	279 039	-6
Míra nezaměstnanosti k 31. 12.	%	MPSV	2001	7.	7,35	2011	8.	10,26	-1
Průměrná hrubá měsíční mzda	Kč	ČSÚ	2001	8.	13 463	2011	8.	23 709	0
Počet vydaných stavebních povolení na 1 tis. obyvatel	stav. povolení	ČSÚ	2001	11.	11,06	2011	9.	8,63	2
Čistý disponibilní důchod domácností na obyvatele	Kč	ČSÚ	2001	6.	124 268	2011	8.	179 818	-2
Naděje dožití (muži)	rok	ČSÚ	2001	11.	71,27	2011	8.	74,77	3
Naděje dožití (ženy)	rok	ČSÚ	2001	11.	77,92	2011	7.	80,77	4
Počet uchazečů na 1 volné pracovní místo k 31. 12.	uchazeč	MPSV	2001	5.	5,97	2012	4.	13,21	1
Medián hrubých mezd	Kč	ČSÚ	2002	6.	15 036	2012	6.	21 473	0
Podíl osob s VŠ vzděláním v poměru k věkové kategorii 20+	%	ČSÚ	2001	11.	7,35	2011	9.	12,80	2
Trestné činy na 1 tis. obyvatel	trestný čin	ČSÚ	2001	11.	33,7	2012	11.	29,6	0
Emise oxidu siřičitého	t/km <sup>2</sup>	ČSÚ	2001	8.	2,3	2011	3.	0,8	5
Emise oxidu dusíku	t/km <sup>2</sup>	ČSÚ	2001	7.	0,9	2011	2.	1,3	5
Emise oxidu uhelnatého	t/km <sup>2</sup>	ČSÚ	2001	11.	3,3	2011	8.	3,5	3

Zdroj: MasterCard česká centra rozvoje 2013 (na základě dat ČSÚ a MPSV)

# Moravskoslezský kraj

Moravskoslezský kraj je tradičně vnímán jako průmyslové centrum České republiky s významným podílem těžkého a těžebního průmyslu, který ale v kraji zhoršuje ekologickou situaci (jak také dokládá níže uvedená statistika). Přirozeným správním, ekonomickým, kulturním a vzdělávacím centrem regionu je třetí největší město České republiky, Ostrava. Význam krajského města přesahuje hranice kraje. Kromě průmyslových center se v regionu nachází několik ekologicky cenných území, zejména Beskydy a Jeseníky. Ve sledovaném období si kraj vylepšil pozici dle hlavního makroekonomického ukazatele, kterým je HDP na obyvatele. Kraj se posunul ze 13. na 5. místo. Naopak negativně lze hodnotit vysokou míru nezaměstnanosti. Odrazem vysokého podílu povolání s negativním vlivem na zdraví je nejnižší naděje dožití mužů a třetí nejnižší naděje dožití žen. Také trestná činnost v regionu je nadprůměrná.

## SILNÉ STRÁNKY:

- Posilování krajského města Ostravy jako centra znalostní ekonomiky a vzdělávání
- Kvalitně zpracované projekty na podporu investic, zejména průmyslové zóny
- Přítomnost velkých průmyslových podniků
- Rozvoj automobilového průmyslu

## SLABÉ STRÁNKY:

- Situace na trhu práce
- Situace v periferní části regionu (zejména Bruntálsko)

Tabulka č. 24: Moravskoslezský kraj, přehled výsledků

Ukazatel	Jednotka	Zdroj	Rok	Pořadí	Hodnota	Rok	Pořadí	Hodnota	Rozdíl v pořadí
Regionální hrubý domácí produkt na obyvatele	Kč	ČSÚ	2001	13.	187 524	2011	5.	318 155	8
Míra nezaměstnanosti k 31. 12.	%	MPSV	2001	13.	15,11	2011	13.	12,34	0
Průměrná hrubá měsíční mzda	Kč	ČSÚ	2001	3.	14 049	2011	5.	24 479	-2
Počet vydaných stavebních povolení na 1 tis. obyvatel	stav. povolení	ČSÚ	2001	13.	10,32	2011	12.	7,50	1
Čistý disponibilní důchod domácností na obyvatele	Kč	ČSÚ	2001	14.	115 894	2011	11.	177 283	3
Naděje dožití (muži)	rok	ČSÚ	2001	13.	70,35	2011	14.	72,71	-1
Naděje dožití (ženy)	rok	ČSÚ	2001	12.	77,88	2011	12.	79,86	0
Počet uchazečů na 1 volné pracovní místo k 31. 12.	uchazeč	MPSV	2001	14.	36,72	2012	9.	24,32	5
Medián hrubých mezd	Kč	ČSÚ	2002	4.	15 425	2012	4.	22 010	0
Podíl osob s VŠ vzděláním v poměru k věkové kategorii 20+	%	ČSÚ	2001	3.	9,03	2011	8.	12,84	-5
Trestné činy na 1 tis. obyvatel	trestný čin	ČSÚ	2001	9.	29,7	2012	12.	33,1	-3
Emise oxidu siřičitého	t/km <sup>2</sup>	ČSÚ	2001	11.	5,2	2011	13.	4,1	-2
Emise oxidu dusíku	t/km <sup>2</sup>	ČSÚ	2001	12.	4,1	2011	12.	5,1	0
Emise oxidu uhelnatého	t/km <sup>2</sup>	ČSÚ	2001	14.	25	2011	13.	25,4	1

Zdroj: MasterCard česká centra rozvoje 2013 (na základě dat ČSÚ a MPSV)



## Olomoucký kraj

Olomoucký kraj lze rozdělit na severní hornatou a jižní nížinnou část. Toto členění lze využít také z ekonomického hlediska. Severní část kraje (zejména okres Jeseník) patří mezi nejperifernější území ČR, což doprovází řada problémů zejména na trhu práce a v rozvoji podnikatelských aktivit. Tradičními průmyslovými odvětvími v Olomouckém kraji jsou průmysl potravinářský, dále oděvní průmysl, výroba strojů a zařízení, průmysl optiky a optických zařízení. Díky přírodním podmínkám zejména v severní části a historickým a kulturním památkám má kraj dobré předpoklady pro rozvoj cestovního ruchu. Nejvýznamnějším sídlem a socioekonomickým centrem kraje je Olomouc. Předností kraje je jeho dopravní dostupnost (s výjimkou severní části). Krajem prochází hlavní silniční i železniční koridory. Slabou stránkou kraje je ekonomická výkonnost. Ve sledovaných ukazatelích v ekonomické oblasti se kraj 4krát umístil na 12. místě a dle počtu vydaných stavebních povolení dokonce až na 13. místě. Dle tohoto ukazatele si kraj pohoršil o 8 míst. Příznivé hodnoty zaznamenal kraj v environmentální oblasti. Významná je také 4. pozice dle podílu vysokoškolsky vzdělaných obyvatel, kterou si dokázal kraj udržet.

### SILNÉ STRÁNKY:

- Dopravní dostupnost centrální části kraje
- Příznivý podíl vysokoškoláků

### SLABÉ STRÁNKY:

- Ekonomická situace na Jesenícku
- Dlouhodobě nízká investiční atraktivnost regionu

Tabulka č. 25: Olomoucký kraj, přehled výsledků

Ukazatel	Jednotka	Zdroj	Rok	Pořadí	Hodnota	Rok	Pořadí	Hodnota	Rozdíl v pořadí
Regionální hrubý domácí produkt na obyvatele	Kč	ČSÚ	2001	14.	187 090	2011	12.	279 902	2
Míra nezaměstnanosti k 31. 12.	%	MPSV	2001	12.	11,78	2011	12.	11,86	0
Průměrná hrubá měsíční mzda	Kč	ČSÚ	2001	14.	12 800	2011	12.	23 129	2
Počet vydaných stavebních povolení na 1 tis. obyvatel	stav. povolení	ČSÚ	2001	5.	15,69	2011	13.	7,31	-8
Čistý disponibilní důchod domácností na obyvatele	Kč	ČSÚ	2001	10.	118 051	2011	12.	173 350	-2
Naděje dožití (muži)	rok	ČSÚ	2001	9.	71,49	2011	10.	74,14	-1
Naděje dožití (ženy)	rok	ČSÚ	2001	6.	78,64	2011	8.	80,67	-2
Počet uchazečů na 1 volné pracovní místo k 31. 12.	uchazeč	MPSV	2001	10.	11,40	2012	14.	49,87	-4
Medián hrubých mezd	Kč	ČSÚ	2002	11.	14 547	2012	10.	21 085	1
Podíl osob s VŠ vzděláním v poměru k věkové kategorii 20+	%	ČSÚ	2001	4.	8,71	2011	4.	14,06	0
Trestné činy na 1 tis. obyvatel	trestný čin	ČSÚ	2001	5.	25,3	2012	7.	22,5	-2
Emise oxidu siřičitého	t/km <sup>2</sup>	ČSÚ	2001	4.	1,6	2011	4.	0,8	0
Emise oxidu dusíku	t/km <sup>2</sup>	ČSÚ	2001	6.	0,8	2011	7.	2	-1
Emise oxidu uhelnatého	t/km <sup>2</sup>	ČSÚ	2001	5.	2,1	2011	5.	3,1	0

Zdroj: MasterCard česká centra rozvoje 2013 (na základě dat ČSÚ a MPSV)

# Pardubický kraj

Pardubický kraj patří svou rozlohou k menším krajům ČR. Dle ekonomické výkonnosti lze kraj zařadit mezi průměrné regiony. Kraj je investičně zajímavý zejména pro elektrotechnický průmysl, který má zde tradici stejně jako průmysl chemický. V ekonomice kraje jsou zastoupeny také zemědělské aktivity. Specifikem Pardubického kraje je výrazná zaměstnanost v sektoru dopravy. Dle základního makroekonomického ukazatele HDP na obyvatele se kraj zhoršil o jednu příčku a je tak až na 10. místě. Dle ukazatelů mezd (průměr a medián) je kraj až na 11. pozici. Mezi pozitiva kraje naopak patří 6. nejnížší míra nezaměstnanosti a pátý počet uchazečů na jedno volné pracovní místo nebo 3. nejnížší kriminalita.

## SILNÉ STRÁNKY:

- Potenciál rozvoje znalostní ekonomiky navazující na tradiční elektrotechnický průmysl
- Nízká kriminalita
- Dopravní dostupnost

## SLABÉ STRÁNKY:

- Přetrvávající ekonomické problémy v periferních částech kraje



Tabulka č. 26: Pardubický kraj, přehled výsledků

Ukazatel	Jednotka	Zdroj	Rok	Pořadí	Hodnota	Rok	Pořadí	Hodnota	Rozdíl v pořadí
Regionální hrubý domácí produkt na obyvatele	Kč	ČSÚ	2001	9.	203 456	2011	10.	296 796	-1
Míra nezaměstnanosti k 31. 12.	%	MPSV	2001	8.	7,93	2011	6.	9,16	2
Průměrná hrubá měsíční mzda	Kč	ČSÚ	2001	12.	12 868	2011	11.	23 230	1
Počet vydaných stavebních povolení na 1 tis. obyvatel	stav. povolení	ČSÚ	2001	9.	12,34	2011	5.	9,88	4
Čistý disponibilní důchod domácností na obyvatele	Kč	ČSÚ	2001	11.	117 486	2011	10.	177 875	1
Naděje dožití (muži)	rok	ČSÚ	2001	2.	72,70	2011	7.	74,84	-5
Naděje dožití (ženy)	rok	ČSÚ	2001	7.	78,61	2011	11.	80,34	-4
Počet uchazečů na 1 volné pracovní místo k 31. 12.	uchazeč	MPSV	2001	8.	7,30	2012	6.	13,60	2
Medián hrubých mezd	Kč	ČSÚ	2002	13.	14 135	2012	11.	21 006	2
Podíl osob s VŠ vzděláním v poměru k věkové kategorii 20+	%	ČSÚ	2001	8.	8,11	2011	5.	13,13	3
Trestné činy na 1 tis. obyvatel	trestný čin	ČSÚ	2001	3.	20,8	2012	3.	17,4	0
Emise oxidu siřičitého	t/km <sup>2</sup>	ČSÚ	2001	10.	4,2	2011	10.	2,9	0
Emise oxidu dusíku	t/km <sup>2</sup>	ČSÚ	2001	11.	3,1	2011	11.	3,6	0
Emise oxidu uhelnatého	t/km <sup>2</sup>	ČSÚ	2001	9.	3,1	2011	7.	3,4	2

Zdroj: MasterCard česká centra rozvoje 2013 (na základě dat ČSÚ a MPSV)



## Plzeňský kraj

Plzeňský kraj potvrdil image konkurenceschopného regionu s vysokou investiční atraktivností. Tuto pozici mu zajišťuje zejména krajské město Plzeň, které je významným strojírenským, potravinářským a elektrotechnickým výrobním centrem České republiky. Plzeňský kraj dlouhodobě získává z dobrého dopravního napojení na hlavní město Prahu a také z blízkosti ekonomicky silného Bavorska. Na druhou stranu rozložení obyvatelstva v kraji je značně nerovnoměrné s velkou koncentrací obyvatel v krajském městě Plzni a jejím zázemí a naopak nízkou hustotou osídlení v periferní části kraje. Plzeňský kraj se ve 14 z 15 sledovaných ukazatelů umístil v horní polovině. Výjimkou je pouze naděje dožití žen. Silnou stránkou kraje je ekonomický výkon, zejména druhá nejnižší míra nezaměstnanosti a třetí nejvyšší HDP na obyvatele a disponibilní důchod domácností. Také ostatní ukazatele trhu práce jsou relativně příznivé, zejména druhý nejnižší počet uchazečů na jedno volné pracovní místo a třetí nejvyšší medián hrubých mezd.

### SILNÉ STRÁNKY:

- Investiční atraktivnost regionu
- Kvalifikovaná pracovní síla
- Dopravní dostupnost krajského města

### SLABÉ STRÁNKY:

- Ekonomická situace v periferních částech regionu

Tabulka č. 27: Plzeňský kraj, přehled výsledků

Ukazatel	Jednotka	Zdroj	Rok	Pořadí	Hodnota	Rok	Pořadí	Hodnota	Rozdíl v pořadí
Regionální hrubý domácí produkt na obyvatele	Kč	ČSÚ	2001	3.	223 156	2011	3.	325 753	0
Míra nezaměstnanosti k 31. 12.	%	MPSV	2001	4.	6,52	2011	2.	7,31	2
Průměrná hrubá měsíční mzda	Kč	ČSÚ	2001	4.	13 977	2011	4.	24 885	0
Počet vydaných stavebních povolení na 1 tis. obyvatel	stav. povolení	ČSÚ	2001	2.	18,51	2011	4.	11,29	-2
Čistý disponibilní důchod domácností na obyvatele	Kč	ČSÚ	2001	3.	128 746	2011	3.	188 536	0
Naděje dožití (muži)	rok	ČSÚ	2001	7.	72,17	2011	5.	75,06	2
Naděje dožití (ženy)	rok	ČSÚ	2001	9.	78,08	2011	10.	80,37	-1
Počet uchazečů na 1 volné pracovní místo k 31. 12.	uchazeč	MPSV	2001	4.	5,26	2012	2.	9,82	2
Medián hrubých mezd	Kč	ČSÚ	2002	3.	15 893	2012	3.	22 198	0
Podíl osob s VŠ vzděláním v poměru k věkové kategorii 20+	%	ČSÚ	2001	7.	8,17	2011	6.	13,01	1
Trestné činy na 1 tis. obyvatel	trestný čin	ČSÚ	2001	7.	28,0	2012	6.	22,4	1
Emise oxidu siřičitého	t/km <sup>2</sup>	ČSÚ	2001	5.	1,6	2011	5.	1,0	0
Emise oxidu dusíku	t/km <sup>2</sup>	ČSÚ	2001	5.	0,7	2011	3.	1,6	2
Emise oxidu uhelnatého	t/km <sup>2</sup>	ČSÚ	2001	6.	2,4	2011	3.	2,6	3

Zdroj: MasterCard česká centra rozvoje 2013 (na základě dat ČSÚ a MPSV)



# Středočeský kraj

Středočeský kraj má specifickou pozici. Rozlohou i populací se jedná o největší kraj České republiky, který však obklopuje hlavní město. Tyto kraje jsou ekonomicky propojeny a Praha je přirozeným ekonomickým, vzdělanostním i kulturním centrem Středočeského kraje. Středočeský kraj pak k rozvoji hlavního města přispívá volnými rozvojovými plochami, využitelnými například pro logistická centra. Středočeský kraj také vytváří rekreační zázemí hlavního města. Ve Středočeském kraji se nachází významná centra automobilového, chemického a potravinářského průmyslu, zejména automobilové centrum Mladá Boleslav. Kraj má také příznivé podmínky pro zemědělskou výrobu. Středočeský kraj má velmi příznivé hodnoty v ekonomické oblasti. Kraj vykazuje v obou sledovaných obdobích vůbec nejvyšší počet stavebních povolení, po Praze druhou nejvyšší průměrnou hrubou měsíční mzdu, třetí nejnižší míru nezaměstnanosti a 4. nejvyšší HDP na obyvatele. Naopak dle naděje dožití mužů i žen a počtu trestných činů se kraj umístil až v druhé polovině tabulky. Také environmentální ukazatele nejsou příliš příznivé.

## SILNÉ STRÁNKY:

- Dlouhodobá vysoká investiční atraktivnost regionu
- Propojení s regionální ekonomikou hlavního města
- Dostatek rozvojových ploch

## SLABÉ STRÁNKY:

- Negativa plynoucí z komerční suburbanizace

Tabulka č. 28: Středočeský kraj, přehled výsledků

Ukazatel	Jednotka	Zdroj	Rok	Pořadí	Hodnota	Rok	Pořadí	Hodnota	Rozdíl v pořadí
Regionální hrubý domácí produkt na obyvatele	Kč	ČSÚ	2001	2.	225 171	2011	4.	322 868	-2
Míra nezaměstnanosti k 31. 12.	%	MPSV	2001	5.	6,76	2011	3.	7,52	2
Průměrná hrubá měsíční mzda	Kč	ČSÚ	2001	2.	14 407	2011	2.	26 097	0
Počet vydaných stavebních povolení na 1 tis. obyvatel	stav. povolení	ČSÚ	2001	1.	23,95	2011	1.	14,13	0
Čistý disponibilní důchod domácností na obyvatele	Kč	ČSÚ	2001	2.	131 887	2011	2.	207 776	0
Naděje dožití (muži)	rok	ČSÚ	2001	8.	71,65	2011	9.	74,64	-1
Naděje dožití (ženy)	rok	ČSÚ	2001	10.	78,01	2011	9.	80,58	1
Počet uchazečů na 1 volné pracovní místo k 31. 12.	uchazeč	MPSV	2001	2.	4,04	2012	5.	13,46	-3
Medián hrubých mezd	Kč	ČSÚ	2002	2.	15 963	2012	2.	22 808	0
Podíl osob s VŠ vzděláním v poměru k věkové kategorii 20+	%	ČSÚ	2001	10.	7,54	2011	3.	14,42	7
Trestné činy na 1 tis. obyvatel	trestný čin	ČSÚ	2001	13.	36,3	2012	10.	27,6	3
Emise oxidu siřičitého	t/km <sup>2</sup>	ČSÚ	2001	9.	2,6	2011	9.	2,1	0
Emise oxidu dusíku	t/km <sup>2</sup>	ČSÚ	2001	9.	1,7	2011	10.	3,2	-1
Emise oxidu uhelnatého	t/km <sup>2</sup>	ČSÚ	2001	7.	2,8	2011	12.	4,9	-5

Zdroj: MasterCard česká centra rozvoje 2013 (na základě dat ČSÚ a MPSV)

# Ústecký kraj

Ústecký kraj patří mezi kraje s nejvyšší hustotou zalidnění. V ekonomice kraje hrají důležitou roli těžba uhlí, strojírenství, chemický průmysl. Kraj je energetickým centrem České republiky. Ačkoliv je velmi rozmanitý, většina obyvatel ČR si území kraje spojuje zejména s těžbou hnědého uhlí a se sociálními problémy. V současnosti dochází k rekultivaci oblastí po těžbě a k pomalému zlepšování životního prostředí. Přestože se na území kraje nacházejí významné přírodní zajímavosti a kulturní památky, negativní image jako důsledek minulosti zatím brzdí rozvoj cestovního ruchu a rekreace. V kraji se nachází hned dvě strategické průmyslové zóny (Most Joseph a Žatec Triangle). Kraj se dlouhodobě potýká s vysokou mírou nezaměstnanosti, která je vůbec nejvyšší mezi kraji. Také dle čistého disponibilního důchodu na obyvatele, naděje dožití žen a emisí oxidu siřičitého se kraj umístil na posledním místě. Pozitivně lze naopak hodnotit průměr a medián mezd.

## SILNÉ STRÁNKY:

- Významné projekty pro podporu investic, např. strategické průmyslové zóny Most Joseph a Žatec Triangle
- Projekty na podporu cestovního ruchu a rekreace navazující na rekultivační aktivity v oblastech těžby uhlí

## SLABÉ STRÁNKY:

- Situace na trhu práce
- Zhoršené životní prostředí

Tabulka č. 29: Ústecký kraj, přehled výsledků

Ukazatel	Jednotka	Zdroj	Rok	Pořadí	Hodnota	Rok	Pořadí	Hodnota	Rozdíl v pořadí
Regionální hrubý domácí produkt na obyvatele	Kč	ČSÚ	2001	12.	193 880	2011	11.	292 658	1
Míra nezaměstnanosti k 31. 12.	%	MPSV	2001	14.	15,83	2011	14.	14,02	0
Průměrná hrubá měsíční mzda	Kč	ČSÚ	2001	6.	13 553	2011	6.	23 816	0
Počet vydaných stavebních povolení na 1 tis. obyvatel	stav. povolení	ČSÚ	2001	14.	8,80	2011	11.	7,57	3
Čistý disponibilní důchod domácností na obyvatele	Kč	ČSÚ	2001	12.	117 291	2011	14.	171 738	-2
Naděje dožití (muži)	rok	ČSÚ	2001	14.	70,19	2011	13.	72,76	1
Naděje dožití (ženy)	rok	ČSÚ	2001	14.	76,57	2011	14.	78,70	0
Počet uchazečů na 1 volné pracovní místo k 31. 12.	uchazeč	MPSV	2001	13.	20,55	2012	12.	34,48	1
Medián hrubých mezd	Kč	ČSÚ	2002	5.	15 290	2012	7.	21 334	-2
Podíl osob s VŠ vzděláním v poměru k věkové kategorii 20+	%	ČSÚ	2001	14.	5,63	2011	13.	9,39	1
Trestné činy na 1 tis. obyvatel	trestný čin	ČSÚ	2001	12.	35,7	2012	13.	33,2	-1
Emise oxidu siřičitého	t/km <sup>2</sup>	ČSÚ	2001	14.	16,7	2011	14.	10,9	0
Emise oxidu dusíku	t/km <sup>2</sup>	ČSÚ	2001	14.	11,7	2011	13.	10,8	1
Emise oxidu uhelnatého	t/km <sup>2</sup>	ČSÚ	2001	12.	3,6	2011	11.	4,6	0

Zdroj: MasterCard česká centra rozvoje 2013 (na základě dat ČSÚ a MPSV)

# Zlínský kraj

Zlínský kraj je jedním z nejmenších krajů ČR. Území kraje je velmi rozmanité. Více než 30 % území kraje je chráněno. Ve východní části převládá hornatý reliéf, naopak kolem řeky Moravy se nachází nížinaté území vhodné pro zemědělskou výrobu. Zlínský kraj má tradici nejen v obuvnickém průmyslu (v současnosti má toto odvětví minimální význam), ale také v kovářském, gumárenském, dřevozpracujícím a elektrotechnickém průmyslu. Na území kraje se nachází strategická průmyslová zóna Holešov, která má vzhledem ke svému rozsahu potenciál zásadním způsobem ovlivnit ekonomiku kraje. Správním centrem kraje je město Zlín. Spádově jsou pro území kraje dále významná města Brno, Ostrava a také dobře dopravně dostupná Olomouc. Ve sledovaném období si kraj v celkovém hodnocení pohoršil o 2 místa. K tomu přispěl zejména vývoj mezd a míry nezaměstnanosti. Naopak dle HDP na obyvatele si kraj vylepšil svou pozici o 4 místa.

## SILNÉ STRÁNKY:

- Dopravní dostupnost západní části kraje
- Rozvojový potenciál strategické průmyslové zóny Holešov
- Rostoucí význam Univerzity Tomáše Bati

## SLABÉ STRÁNKY:

- Zhoršená situace na trhu práce
- Dopravní dostupnost východní části kraje



Tabulka č. 30: Zlínský kraj, přehled výsledků

Ukazatel	Jednotka	Zdroj	Rok	Pořadí	Hodnota	Rok	Pořadí	Hodnota	Rozdíl v pořadí
Regionální hrubý domácí produkt na obyvatele	Kč	ČSÚ	2001	11.	200 205	2011	7.	309 386	4
Míra nezaměstnanosti k 31. 12.	%	MPSV	2001	9.	8,51	2011	10.	10,42	-1
Průměrná hrubá měsíční mzda	Kč	ČSÚ	2001	10.	13 148	2011	13.	22 881	-3
Počet vydaných stavebních povolení na 1 tis. obyvatel	stav. povolení	ČSÚ	2001	12.	11,03	2011	10.	7,59	2
Čistý disponibilní důchod domácností na obyvatele	Kč	ČSÚ	2001	9.	120 938	2011	9.	178 902	0
Naděje dožití (muži)	rok	ČSÚ	2001	10.	71,44	2011	11.	73,72	-1
Naděje dožití (ženy)	rok	ČSÚ	2001	4.	78,80	2011	4.	81,30	0
Počet uchazečů na 1 volné pracovní místo k 31. 12.	uchazeč	MPSV	2001	11.	11,43	2012	10.	25,30	1
Medián hrubých mezd	Kč	ČSÚ	2002	10.	14 611	2012	13.	20 503	-3
Podíl osob s VŠ vzděláním v poměru k věkové kategorii 20+	%	ČSÚ	2001	9.	7,95	2011	7.	12,96	2
Trestné činy na 1 tis. obyvatel	trestný čin	ČSÚ	2001	2.	20,7	2012	1.	15,1	1
Emise oxidu siřičitého	t/km <sup>2</sup>	ČSÚ	2001	7.	2,1	2011	7.	1,2	0
Emise oxidu dusíku	t/km <sup>2</sup>	ČSÚ	2001	8.	1	2011	6.	1,9	2
Emise oxidu uhelnatého	t/km <sup>2</sup>	ČSÚ	2001	4.	1,9	2011	4.	2,7	0

Zdroj: MasterCard česká centra rozvoje 2013 (na základě dat ČSÚ a MPSV)

## METODIKA A UKAZATELE

V současnosti se objevuje řada komentářů týkajících se hospodaření státní správy a samosprávy. Otázku „jak je toto hospodaření propojeno a zda spolu souvisí“ řeší následující část studie. Veřejný sektor je rozdělen na státní správu, která zahrnuje hospodaření ministerstev a dalších organizací státní správy, a samosprávu, do které jsou zahrnuty kraje, obce, rady regionů soudržnosti a dobrovolné svazky obcí. V následujících kapitolách je popsán vývoj dluhu státního rozpočtu, krajských rozpočtů a obecních rozpočtů. V případě obcí a roku 2012 jsou uvažována data před konsolidací (data po konsolidaci budou k dispozici na podzim roku 2013).

## STÁTNÍ ROZPOČET

Státní rozpočet ČR vykazuje každoroční schodky pravidelně od roku 1996. Akcelerace nárůstu začala po roce 1998. Od tohoto roku již nikdy nekleslo tempo růstu dluhu pod 10 %. V roce 2000 nárůst dosáhl nejvyšší hodnoty 26,7 %, v roce 2003 24,6 % a v roce 2004 pak 20,2 %. Od roku 2009 se růst schodku zpomaluje, ale přesto přesahuje 11 %. Od roku 1993 (bez očištění o inflaci) narostl tedy na více než desetinásobek hodnoty z roku 1993. Kumulovaný schodek rozpočtu v roce 2012 byl 1667,6 mld. Kč (viz tabulka č. 31 a 32).

Tabulka č. 31: Příjmy a výdaje státního rozpočtu (v mil. Kč)

Ukazatel	2003	2004	2005	2006	2007
Příjmy	699 665	769 207	866 460	923 060	1 025 883
Výdaje	808 718	862 892	922 798	1 020 640	1 092 275
Saldo	-109 053	-93 685	-56 338	-97 580	-66 392
Ukazatel	2008	2009	2010	2011	2012
Příjmy	1 063 941	974 615	1 000 377	1 012 755	1 051 387
Výdaje	1 083 944	1 167 009	1 156 793	1 155 526	1 152 387
Saldo	-20 003	-192 394	-156 416	-142 771	-101 000

Zdroj: MasterCard česká centra rozvoje 2013 (na základě dat MFČR)

Jak je patrné z tabulky č. 31, příjmy státního rozpočtu se nejvíce propadly v roce 2009 a ještě stále nedosáhly příjmů roku 2008. Naopak výdaje narostly, ale od roku 2009 se mírně snižují, stejně tak jako rozpočtový schodek.

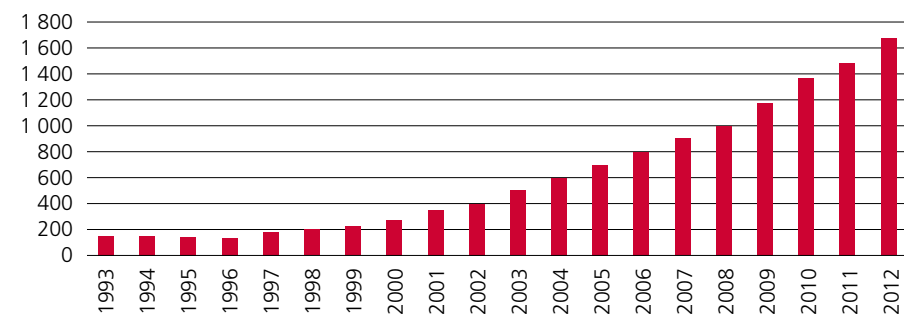
Tabulka č. 32: Výše dluhu a jeho růst, mld. Kč (v %)

Rok	Dluh (mld. Kč)	Změna (%)	Rok	Dluh (mld. Kč)	Změna (%)
1993	158,8		2003	493,2	24,58 %
1994	157,3	-0,94 %	2004	592,9	20,21 %
1995	154,4	-1,84 %	2005	691,2	16,58 %
1996	155,2	0,52 %	2006	802,5	16,10 %
1997	173,1	11,53 %	2007	892,7	11,24 %
1998	194,7	12,48 %	2008	999,8	12,00 %
1999	228,4	17,31 %	2009	1 178,2	17,84 %
2000	289,3	26,66 %	2010	1 344,1	14,08 %
2001	345,0	19,25 %	2011	1 499,4	11,55 %
2002	395,9	14,75 %	2012	1 667,6	11,22 %

Zdroj: MasterCard česká centra rozvoje 2013 (na základě dat MFČR)

Jedním ze základních a nejvíce používaných ukazatelů je podíl státního dluhu k hrubému domácímu produktu (HDP). Tempo nárůstu poměru bylo nejrychlejší v letech 1999–2004 a následně od roku 2009. V roce 2010 dosáhl státní dluh 43,54 % HDP, což fakticky znamená, že k umoření tohoto dluhu by bylo potřeba téměř poloviny všech vyrobených statků a služeb za rok (viz graf č. 1 a tabulka č. 33).

Graf č. 1: Vývoj státního dluhu (kumulovaného), 1993–2012 (v mld. Kč)



Zdroj: MasterCard česká centra rozvoje 2013 (na základě dat ČSÚ)

## KRAJSKÉ ROZPOČTY

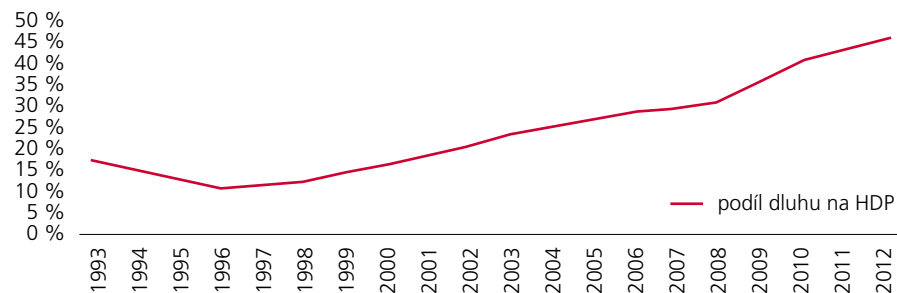
Tabulka č. 33: Podíl dluhu na HDP, 1993–2012 (v %)

Rok	Podíl na HDP	Změna	Rok	Podíl na HDP	Změna
1993	13,87 %	–	2003	18,35 %	18,99 %
1994	11,89 %	–14,32 %	2004	20,24 %	10,32 %
1995	10,07 %	–15,31 %	2005	22,18 %	9,59 %
1996	8,81 %	–12,49 %	2006	23,94 %	7,91 %
1997	9,18 %	4,23 %	2007	24,37 %	1,83 %
1998	9,44 %	2,84 %	2008	25,98 %	6,59 %
1999	10,63 %	12,54 %	2009	31,51 %	21,28 %
2000	12,75 %	19,93 %	2010	35,60 %	12,99 %
2001	14,09 %	10,54 %	2011	39,22 %	10,15 %
2002	15,42 %	9,44 %	2012	43,54 %	11,01 %

Zdroj: MasterCard česká centra rozvoje 2013 (na základě dat ČSÚ a MFČR)

Hospodářské politiky státu často podporují rychlý růst pomocí zvyšování dluhu, pokud se poměr dluhu a HDP nemění, tato strategie funguje. Při pohledu na Českou republiku je však patrné, že od roku 1997 se poměr mění v neprospěch těchto úvah. Nejprudší nárůst, který byl způsoben celosvětovým hospodářským útlumem, nastal v roce 2009. České zadlužení ve výši zhruba 45 % HDP patří spíše mezi nižší v rámci OECD (např. Velká Británie 90,7 %, USA 101,6 %, Slovensko 52,1 %, Eurozóna 90,6 % Švédsko 38,2 %, dle www.economics.com).

Graf č. 2: Podíl státního dluhu na HDP, 1993–2012 (v %)



Zdroj: MasterCard česká centra rozvoje 2013 (na základě dat ČSÚ a MFČR)

Do analýzy krajských rozpočtů není zařazeno Hlavní město Praha, protože plní i municipální funkci. Od roku 2003 se většina krajů potýká se zadlužením, výjimku tvoří kraj Plzeňský, jehož dluhy jsou minimální. Nejvyšší zadlužení vykazuje Olomoucký kraj s téměř čtyřmi miliardami korun, následuje Středočeský a Ústecký. Posledně jmenovaný zvýšil svůj dluh za období let 2008–2012 více než šestkrát (viz tabulka č. 34). Středočeský kraj ve stejném období zvýšil dluh čtyřikrát. Některé kraje meziročně zvyšují či snižují své zadlužení skokově. Zvýšení je v některých případech způsobeno přijetím úvěru na důležité (např. infrastrukturní) a v budoucnu přínosné projekty, nelze proto samotný jev zadlužení vnímat pouze negativně. Situaci také významně ovlivňují projekty EU, které je nutno předfinancovat.

Tabulka č. 34: Vývoj dluhu dle krajů, 2002–2012 (v mld. Kč)

Kraj/Rok	2005	2006	2007	2008	2009	2010	2011	2012
Jihočeský	0,041	0,416	0,805	0,637	0,955	0,709	0,297	0,785
Jihomoravský	0,43	1,697	1,901	2,397	2,443	1,741	2,163	2,293
Karlovarský	0,424	0,734	0,621	0,968	0,983	1,519	1,917	2,098
Královéhradecký	0,282	0,583	0,841	1,057	1,145	1,216	1,225	1,179
Liberecký	0,285	0,679	0,915	1,107	0,978	0,828	0,779	0,94
Moravskoslezský	0,175	0,615	0,831	1,294	1,104	1,43	1,603	2,404
Olomoucký	0,08	0,546	0,954	1,781	2,312	2,562	3,289	3,906
Pardubický	0,766	1,253	1,899	2,172	2,429	2,457	2,308	2,015
Plzeňský	0,006	–	0,001	0	0	0,001	0	0
Středočeský	–	–	0,004	0,926	2,94	3,131	3,719	3,577
Ústecký	0,089	0,185	0,299	0,421	1,969	0,992	2,36	2,682
Vysočina	0,05	0,206	0,55	0,708	1,838	0,841	1,034	0,95
Zlínský	0,252	0,769	0,737	1,124	1,755	1,68	1,597	1,646
<b>Celkem</b>	<b>2,88</b>	<b>7,683</b>	<b>10,359</b>	<b>14,594</b>	<b>20,851</b>	<b>19,107</b>	<b>22,291</b>	<b>24,475</b>

Zdroj: MFČR

Růst zadlužení krajů probíhá od počátku sledování tohoto ukazatele v roce 2002. Všechny kraje kromě kraje Plzeňského postupně navyšovaly dluh. Avšak Středočeský, Královéhradecký, Pardubický a Vysočina svůj dluh v roce 2012 snížily. V absolutních hodnotách vykazuje nejvyšší dluh kraj Olomoucký, téměř 4 miliardy Kč, druhý nejzadluženější je Středočeský s více než 3,5 miliardy Kč.

**Tabulka č. 35: Vývoj dluhu na obyvatele, 2005–2012 (v Kč)**

Kraj/Rok	2005	2006	2007	2008	2009	2010	2011	2012
Jihočeský	65	662	1 275	1 004	1 499	1 111	467	1 234
Jihomoravský	380	1 500	1 674	2 096	2 124	1 510	1 857	1 965
Karlovarský	1 392	2 410	2 032	3 137	3 192	4 938	6 316	6 936
Královéhradecký	515	1 062	1 528	1 910	2 065	2 194	2 211	2 131
Liberecký	665	1 580	2 118	2 540	2 232	1 884	1 778	2 143
Moravskoslezský	140	492	665	1 035	884	1 149	1 300	1 957
Olomoucký	125	854	1 489	2 775	3 602	3 993	5 148	6 124
Pardubický	1 515	2 472	3 731	4 228	4 709	4 754	4 471	3 902
Plzeňský	11	–	2	0	0	2	0	0
Středočeský	–	–	3	761	2 372	2 490	2 921	2 782
Ústecký	108	225	362	505	2 355	1 187	2 848	3 242
Vysočina	98	403	1 073	1 376	3 567	1 634	2 020	1 857
Zlínský	427	1 304	1 249	1 902	2 968	2 845	2 709	2 798

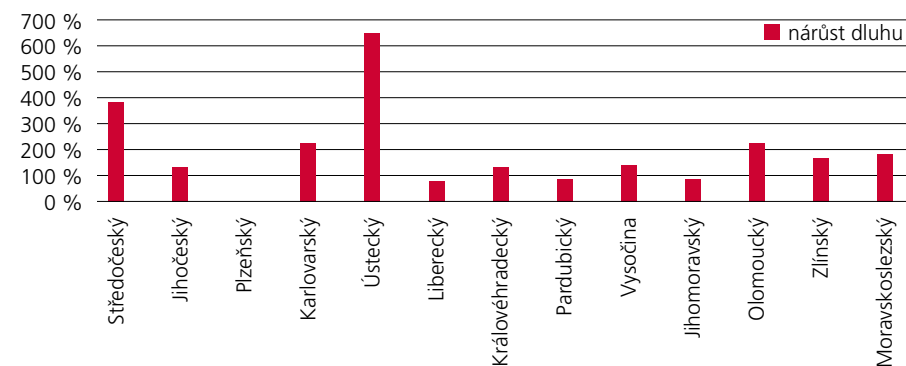
Zdroj: MFČR

Největší zadlužení krajů po přepočtu na 1 obyvatele vykazuje v r. 2012 Karlovarský kraj, téměř 7 tisíc korun na osobu. Olomoucký kraj přesahuje 6 tisíc Kč. Z dalších krajů vykazuje dluh vyšší než 3 tisíce Kč pouze Pardubický kraj s 3 902 Kč a Ústecký s 3 242 Kč na osobu, s výrazným odstupem následují kraje Pardubický a Středočeský. Naopak nulový dluh vykazuje kraj Plzeňský, druhý nejméně zadlužený v přepočtu na obyvatele je kraj Jihočeský (viz tabulka č. 35).

Za období let 2007–2012 činí saldo na obyvatele Olomouckého kraje přes čtyři a půl tisíce korun (viz následující tabulka). Karlovarský kraj patří mezi nejvíce podporované evropskými fondy, proto také dochází k vysoké míře spolufinancování a předfinancování.

V posledních třech letech má zadlužení vzestupný trend v Karlovarském, Ústeckém, Jihomoravském, Olomouckém, Moravskoslezském kraji a na Vysočině, trend sestupný zaznamenal pouze Plzeňský a Zlínský kraj.

**Graf č. 3: Nárůst dluhu mezi lety 2008–2012 (v mld. Kč)**



Zdroj: MasterCard česká centra rozvoje 2013 (na základě dat MFČR)

Při zaměření se na posledních pět let je patrný výrazný rozdíl v tempu nárůstu dluhu mezi kraji. V průměru vzrostl přibližně 1,7krát. Liberecký kraj svůj celkový dluh snížil o 15 %, Pardubický a Jihomoravský o 7 % respektive o 4 %. Naopak Ústecký kraj dluh navýšil více než 6-krát, Středočeský téměř 4krát (viz graf č. 3).

Příjmy jednotlivých krajů přepočtené na osobu se nacházely v posledních šesti letech v rozsahu od 12,2 tis. Kč v roce 2007 v Jihomoravském kraji až po téměř 21 tisíc Kč na Vysočině v r. 2010. V průměru za sledované období vykazoval nejvyšší příjmy na obyvatele Kraj Vysočina (17,7 tis. Kč), o necelé čtyři tisíce méně vykazaly kraje Jihomoravský a Moravskoslezský. Celkový průměr za všechny kraje v letech 2007–2012 byl 15,1 tisíce korun (tabulka č. 36).

**Tabulka č. 36: Vývoj rozpočtových příjmů krajů na obyvatele, 2007–12 (v tis. Kč)**

Kraj	2007	2008	2009	2010	2011	2012	Průměr
Jihočeský	15,16	15,91	16,37	16,02	16,58	16,81	16,14
Jihomoravský	12,20	13,03	13,51	13,15	12,87	13,25	13,00
Karlovarský	14,46	15,52	15,55	17,57	18,23	17,21	16,43
Královéhradecký	14,72	15,34	16,70	17,09	16,04	15,82	15,95
Liberecký	13,69	14,20	15,06	16,45	14,98	15,63	15,00
Moravskoslezský	12,35	13,09	13,84	12,91	13,63	13,35	13,20
Olomoucký	13,83	14,24	15,72	15,58	14,87	14,79	14,84
Pardubický	14,34	14,49	15,07	15,67	14,76	14,82	14,86
Plzeňský	13,87	14,41	14,49	14,37	15,53	15,89	14,76
Středočeský	13,65	14,57	14,85	14,78	14,51	15,24	14,60
Ústecký	15,49	15,42	14,29	16,95	14,96	14,43	15,26
Vysočina	15,97	16,97	17,14	20,99	17,72	17,37	17,69
Zlínský	13,14	13,34	15,15	14,78	14,79	14,32	14,25

Zdroj: MasterCard česká centra rozvoje 2013 (na základě dat ČSÚ a MFČR)

Žádný z krajů nedokázal v celém období 2007–2012 každoročně hospodařit s přebytkem. Pětkrát během zkoumaného období jej vykazala Vysočina, třikrát kraj Plzeňský, Pardubický a Zlínský. Za zmiňované období se nejméně zadlužoval Jihočeský kraj, neboť jeho celkové saldo příjmů a výdajů je přes 400 milionů Kč. Kladné saldo vykazuje již jen Liberecký kraj. Nejhorší výsledky vykazuje Středočeský s celkovým záporným saldem přes tři a čtvrt miliardy Kč, následovaný Olomouckým (2,9 mld. Kč) a Ústeckým krajem (2,2 mld. Kč). U Olomouckého kraje je potřeba vzít v potaz i druhé nejvyšší zadlužení na 1 obyvatele, přičemž také Středočeský i Ústecký kraj dosahují v rámci tohoto ukazatele nadprůměrných hodnot (tabulka č. 37).

**Tabulka č. 37: Celkové saldo příjmů a výdajů, 2007–2012 (v tis. Kč)**

Kraj	Celkem	Na obyvatele (v Kč)	Kraj	Celkem	Na obyvatele (v Kč)
Jihočeský	403 943	0,635	Pardubický	-9 289	-0,018
Jihomoravský	-534 752	-0,458	Plzeňský	-305 782	-0,534
Karlovarský	-699 242	-2,312	Středočeský	-3 284 755	-2,814
Královéhradecký	-538 418	-0,973	Ústecký	-2 184 080	-2,64
Liberecký	19 806	0,045	Vysočina	-578 293	-1,13
Moravskoslezský	-460 744	-0,375	Zlínský	-740 061	-1,258
Olomoucký	-2 880 905	-4,517	Průměr	-955 529	-1,452

Zdroj: MasterCard česká centra rozvoje 2013 (na základě dat ČSÚ)

Za období 2007–2012 bylo přepočteno celkové saldo příjmů a výdajů na střední stav obyvatel kraje v roce 2012. Nejvyšší saldo příjmů a výdajů na obyvatele vykázal kraj Olomoucký, následuje kraj Středočeský. Přestože Vysočina pouze v jednom z uvedených roků hospodařila se schodkem, je celkové saldo záporné. Ve srovnání s jinými kraji dosahuje vyrovnaných rozpočtů kraj Pardubický.

Při porovnání kumulovaného dluhu s příjmy je patrné, že v roce 2012 vykazují nejméně příznivé hodnoty kraje Olomoucký a Karlovarský. V této souvislosti je třeba opět dodat, že tento údaj nemusí mít odpovídající vypovídací hodnotu, protože např. investiční projekty financované z prostředků EU se proplácí až po jejich uskutečnění (tabulka č. 38).

**Tabulka č. 38: Kumulovaný dluh jako procento příjmů v roce 2012**

Kraj	Dluh/Příjem	Kraj	Dluh/Příjem
Jihočeský	7 %	Pardubický	23 %
Jihomoravský	15 %	Plzeňský	0 %
Karlovarský	40 %	Středočeský	20 %
Královéhradecký	13 %	Ústecký	22 %
Liberecký	14 %	Vysočina	11 %
Moravskoslezský	15 %	Zlínský	20 %
Olomoucký	41 %		
<b>Průměr</b>			<b>19 %</b>

Zdroj: MasterCard česká centra rozvoje 2013 (na základě dat MFČR)

Nejbohatším krajem dle evidovaného majetku kraje (aktiv) byl v roce 2012 kraj Středočeský, následovaný krajem Ústeckým a Jihočeským. Středočeský kraj také nejrychleji zvýšil v posledních dvou letech svůj majetek, o celých 46 %, dlouhodobý hmotný majetek vzrostl o 36 %. Pokud přepočítáme majetek na 1 obyvatele kraje, tak je nejbohatším Karlovarský kraj (a taky nejzadluženějším), dále Jihočeský a Ústecký. Nejmenší majetek na obyvatele mají kraje Jihomoravský a Plzeňský (tabulka č. 39). Tento ukazatel je však třeba brát s rezervou, protože je do určité míry determinován postojem krajské samosprávy k oceňování majetku. Některé kraje mají tendenci majetek spíše přeceňovat, některé přistupují k ocenění spíše pesimisticky.

**Tabulka č. 39: Majetek dle krajů, 2010–2012 (v tis. Kč)**

Kraj	2010	2011	2012	Nárůst/ pokles 2010–2012	Majetek na obyvatele (2012)
Jihočeský	16 871 296	11 883 410	13 478 937	-20,11 %	21,18061
Jihomoravský	5 027 203	5 377 563	5 892 190	17,21 %	5,048392
Karlovarský	7 445 291	7 518 046	7 867 150	5,67 %	26,00848
Královéhradecký	8 324 751	7 541 887	6 944 185	-16,58 %	12,55071
Liberecký	11 140 198	4 740 990	5 655 887	-49,23 %	12,89553
Moravskoslezský	8 391 367	9 390 101	11 096 674	32,24 %	9,034533
Olomoucký	7 232 855	5 579 499	5 919 865	-18,15 %	9,281156
Pardubický	7 661 546	7 187 294	6 929 509	-9,55 %	13,41864
Plzeňský	4 977 681	4 947 443	5 034 761	1,15 %	8,791471
Středočeský	10 425 619	13 224 777	15 228 349	46,07 %	11,84215
Ústecký	15 047 080	14 236 661	13 960 043	-7,22 %	16,87387
Vysočina	8 197 835	6 673 157	6 709 204	-18,16 %	13,11347
Zlínský	9 356 145	8 421 827	8 472 878	-9,44 %	14,40233

Zdroj: MasterCard česká centra rozvoje 2013 (na základě dat MFČR)

Ministerstvo financí nabízí i další srovnání, tj. hodnotu aktiv na obyvatele kraje, které zahrnuje nejen majetek kraje, ale i obecní majetek. Z tohoto pohledu byl v roce 2011 nejbohatším Karlovarský kraj s 271 tis. Kč na obyvatele, druhý Plzeňský kraj se 195 tis. Kč, třetí Jihočeský kraj, jehož obyvatele obrazně vlastnil majetek za 193 tisíc korun.



Podíl cizích zdrojů na aktivech (majetku kraje) nám určuje, do jaké míry může kraj splácet své závazky majetkem. Čím více se blíží jedné, tím hůře může splácet své závazky. Nejvyšších hodnot dosahuje Olomoucký kraj, jehož aktiva přesahovala v roce 2012 cizí majetek pouze o necelá dvě procenta. O něco lépe byl na tom Jihomoravský kraj s 76% zadlužením. Nejlépe si vedly kraje Jihočeský a Vysočina.

**Tabulka č. 40: Podíl cizích zdrojů na aktivech v roce 2012**

Kraj	Cizí zdroje / aktiva	Kraj	Cizí zdroje / aktiva
Jihočeský	0,18	Pardubický	0,36
Jihomoravský	0,76	Plzeňský	0,23
Karlovarský	0,3	Středočeský	0,56
Královéhradecký	0,34	Ústecký	0,33
Liberecký	0,48	Vysočina	0,22
Moravskoslezský	0,45	Zlínský	0,37
Olomoucký	0,98		
<b>Průměr</b>			<b>0,43</b>

Zdroj: MasterCard česká centra rozvoje 2013 (na základě dat MFČR)

## DSO, RADY REGIONŮ SOUDRŽNOSTI

Rozpočty rad regionů soudržnosti a dobrovolných svazků obcí patří mezi nejstabilnější v rámci veřejných financí. Regionální rady soudržnosti prakticky nevlastní žádný majetek a slouží jen k administraci evropských dotací. V posledních pěti letech vykazovaly dohromady dluh kolem 1 milionu korun (pouze v roce 2008 7 mil. Kč), avšak v roce 2012 vystřelila částka na 125,5 mil. Kč v souvislosti s přijetím úvěrů dvou rad regionů soudržnosti, proto došlo k navýšení dluhu o 124,4 mil. Kč.

Dobrovolné svazky obcí vznikají většinou za účelem čerpání peněz z dotací, popř. společných investičních projektů k rozvoji regionu (především rozvoj infrastruktury, odpadové hospodářství a projekty zvyšující atraktivitu území). Celkový dluh DSO se v posledních letech pohyboval kolem 2,5 miliardy Kč. V roce 2011 došlo k mírnému poklesu oproti r. 2010 (2,7 mld. Kč).

## OBCE

V České republice se nachází zhruba šest a čtvrt tisíce obcí, jejich počet se měnil v posledních 10 letech o jednotky. Celková zadluženost obcí dlouhodobě roste. V tabulce č. 39 lze identifikovat, že souhrnný dluh všech obcí velmi pomalu a v roce 2011 se mírně snížil. Největší část dluhu obcí tvoří úvěry, jejichž význam dlouhodobě stoupá. Velký nárůst nastal především mezi lety 2011 a 2012 (opět souvisí s využitím evropských fondů). Komunální dluhopisy využívají pouze Praha, Ostrava a Liberec.

**Tabulka č. 41: Souhrnné údaje o dluhu obcí ČR, 2001–2012 (v mld. Kč)**

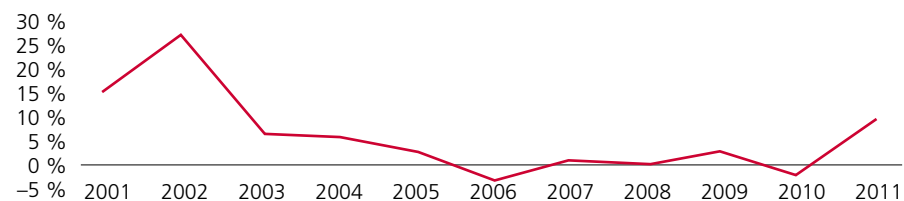
Ukazatel	2001	2002	2003	2004	2005	2006
Úvěry	22,6	27,3	35,2	38,5	43,7	47,1
Komunální dluhopisy	13,3	15,9	21,7	23,9	23,5	22,9
Přijaté návratné fin. výpomoci a ost. dluhy	12,4	12,6	13,5	12,4	11,8	10,9
<b>Celkem</b>	<b>48,3</b>	<b>55,8</b>	<b>70,4</b>	<b>74,8</b>	<b>79</b>	<b>80,9</b>
Změna	–	15,5 %	26,2 %	6,2 %	5,6 %	2,4 %

Ukazatel	2007	2008	2009	2010	2011	2012
Úvěry	46,7	47,4	55,8	59,9	60,9	68,3
Komunální dluhopisy	22,6	22,7	14,7	15,8	14	13,8
Přijaté návratné fin. výpomoci a ost. dluhy	9,9	10	10,1	7,6	7,5	7,9
<b>Celkem</b>	<b>79,2</b>	<b>80,1</b>	<b>80,6</b>	<b>83,3</b>	<b>82,4</b>	<b>90</b>
Změna	–2,1 %	1,1 %	0,6 %	3,3 %	–1,1 %	9,2 %

Zdroj: MasterCard česká centra rozvoje 2013 (na základě dat MFČR)

Ministerstvo financí také hodnotí počty zadlužených obcí, v roce 2012 bylo zadluženo 3 217 obcí, což znamená 51,5 % (obce, které vykazovaly jakýkoli dluh).

**Graf č. 4: Tempo růstu dluhu, 2001–2012 (v %)**



Zdroj: MasterCard česká centra rozvoje 2013 (na základě dat MFČR)

Od roku 2001 vzrostl dluh nejvíce v prvních letech měření, z posledních let pak v loňském roce, téměř o 9,2 %. Snížil se pouze v roce 2006 a 2011. Obce jsou velmi závislé na dotačních programech státu, krajů či EU, a proto je obtížné hodnotit jejich hospodaření na roční bázi.

**Tabulka č. 42: Vývoj podílu dluhu hl. m. Prahy, Plzně, Brna a Ostravy na celkovém dluhu obcí, 2001–2012 (v mld. Kč)**

Ukazatel	2001	2002	2003	2004	2005	2006
Celková zadluženost ČR	48,3	55,8	70,4	74,8	79	80,9
Zadluženost 4 největších měst	24,2	29,6	42,4	45,9	48,4	47,4
% podíl 4 největších měst na celkové zadluženosti	50,1 %	53 %	60,2 %	61,4 %	61,3 %	58,6 %

Ukazatel	2007	2008	2009	2010	2011	2012
Celková zadluženost ČR	79,2	80,1	80,6	83,3	82,4	90
Zadluženost 4 největších měst	46,3	45,8	39,3	40,1	38,4	45,5
% podíl 4 největších měst na celkové zadluženosti	58,5 %	57,2 %	48,8 %	48,1 %	46,6 %	50,6 %

Zdroj: MasterCard česká centra rozvoje 2013 (na základě dat MFČR)

Významná část zadlužení je způsobena 4 největšími městy (Praha, Brno, Ostrava a Plzeň). Tato města vytvářejí zhruba polovinu dluhu všech obcí, přičemž zde žije pouze cca 20 % obyvatel ČR (přes 2 mil. obyvatel). V loňském roce po několikaletém snižování podílu velkých měst došlo k opětovnému nárůstu (tabulka č. 42).

Ministerstvo financí provádí každoroční monitoring obcí, kde hodnotí celkovou likviditu obcí a zároveň obce, jejichž podíl cizích zdrojů a přijatých návratných finančních výpomocí k celkovým aktivům je vyšší než 25 %. V roce 2011 bylo vyhodnoceno zvýšené riziko zhruba u 550 obcí (9 %), z toho 84 obcí (1,4 % všech obcí) vykazovalo vyšší míru rizika hospodaření. Za problémové byly vyhodnoceny obce Bublava, Prameny a Turovice, které většinou špatně posoudily investiční riziko při přípravě velkých projektů. Naopak nejbohatšími obcemi vzhledem ke svým aktivům jsou Modrava, kde na každého občana připadá přes 8 a čtvrt milionu korun (rok 2011), druhý je Boží Dar s 2,320 mil. Kč a třetí Hamr na Jezeře se 1,7 mil. Kč.

**Tabulka č. 43: Rizikové obce dle monitoringu MF ČR, 2008–2011**

	2008	2009	2010	2011
Rizikové hospodaření	241	367	648	559
Vyšší míra rizika	26	44	62	84

Zdroj: MasterCard česká centra rozvoje 2013 (na základě dat MFČR)

Tabulka č. 44 ukazuje celkovou bilanci obcí agregovaných dle krajů. Jak je vidět, hospodaření obcí se velmi liší. Nejvyšší schodek vykazuje hl. m. Praha a obce v Libereckém kraji. Značí to, že obce v tomto kraji vytvářely dlouhodobě dluhy a jejich výdaje za posledních 9 let převážily příjmy. V tabulce nejsou zařazeny údaje za rok 2012 (MF ČR vydává zprávy pravidelně na podzim).

**Tabulka č. 44: Souhrnné saldo obcí v rámci kraje přepočteno na jednoho obyvatele, 2003–2011**

Kraj	2003	2004	2005	2006	2007	2008	2009	2010	2011	Celkem
Jihočeský	-496	-855	98	55	1 004	1 231	-2 078	1 262	446	<b>667</b>
Jihomoravský	-455	-1 792	656	-407	722	1 122	-1 007	582	956	<b>377</b>
Karlovarský	-453	215	649	-696	1 783	712	-3 286	-302	-499	<b>-1 877</b>
Královéhradecký	332	-7	493	47	413	394	-2 239	-310	483	<b>-395</b>
Liberecký	-479	-397	58	679	1 058	106	-1 084	-3 086	-172	<b>-3 318</b>
Moravskoslezský	-108	-1000	15	-755	991	650	-1 221	-1 109	287	<b>-2 251</b>
Olomoucký	-3	159	492	-828	418	909	-1 906	270	-199	<b>-687</b>
Pardubický	-18	-337	613	186	413	1 275	-1 599	576	-621	<b>488</b>
Plzeňský	-398	-424	1 019	183	1 182	803	-2 332	781	190	<b>1 002</b>
Praha	-3 149	-4 435	1 799	1 174	1 716	5 903	-3 248	-1 627	-1 597	<b>-3 463</b>
Středočeský	6	-147	399	-404	791	1 234	-897	-348	27	<b>661</b>
Ústecký	-147	134	1 558	617	38	837	-2 075	-837	-704	<b>-580</b>
Vysočina	-37	-251	667	-227	338	1 591	-1 002	752	-2	<b>1 828</b>
Zlínský	596	-302	469	-1 571	820	651	-1 159	-59	-149	<b>-711</b>

Zdroj: MasterCard česká centra rozvoje 2013 (na základě dat MFČR)

Nejvyšší příjmy na obyvatele po rozdělení obcí do velikostních skupin mají občané Prahy, zde ovšem dochází ke křížení pozice kraje a obce. Města nad 100 000 (bez Prahy) mají v průměru 34 574 tis. Kč na obyvatele. Naopak nejmenší obce do 100 obyvatel vykazují příjem 27,5 tisíce Kč. U těchto nejmenších obcí zasahuje do hodnot vysoká variabilita příjmů obcí a nízký počet obyvatel (33,7 tisíce v roce 2011). Do této kategorie patří i nejbohatší česká obec Modrava. Překvapivě nízký příjem mají i města mezi 50–100 tisíci obyvateli. Příjem se příliš neliší ani mezi obcemi od 101 do 5 000 obyvatel. V takto velikých obcích bydlí téměř 4 miliony obyvatel. Na občana dostávají průměrně polovinu příjmů největších měst nad 100 000 (bez Prahy, tabulka č. 45). V absolutních číslech dostává Praha téměř čtvrtinu všech finančních prostředků obcí, naopak nejmenší obce pouze 0,3 %.

**Tabulka č. 45: Příjem na obyvatele dle velikostní skupiny obcí, 2011 (v Kč)**

Velikostní skupina	Příjem na obyvatele	Velikostní skupina	Příjem na obyvatele
0–100	27 521	10 001–50 000	24 550
101–500	17 583	50 001–100 000	22 553
501–1 000	17 137	Nad 100 000	34 574
1 001–5 000	17 521	Praha	51 662
5 001–10 000	23 231	<b>Průměr</b>	<b>236 331</b>

Zdroj: MasterCard česká centra rozvoje 2013 (na základě dat MFČR)

Nárůst příjmů na obyvatele dle velikostních skupin byl v průměru 59 %, avšak toto číslo táhnou nahoru nejmenší obce, které mají velmi malou váhu. Nárůst byl nejnižší u největších obcí, jen příjmy Pražanů rostly rychleji než příjmy občanů menších sídel, kromě těch nejmenších. U nejmenších obcí je problémem vysoký nárůst i při relativně malé dodatečné částce. Nejvyšší příjmy obcí byly v r. 2011. (tabulka č. 46).

**Tabulka č. 46: Změna příjmu na obyvatele dle velikostní skupiny obcí mezi lety 2001 a 2011 (v Kč)**

Velikostní skupina	Příjem na obyvatele	Velikostní skupina	Příjem na obyvatele
0–100	169 %	10 001–50 000	41 %
101–500	75 %	50 001–100 000	29 %
501–1 000	58 %	Nad 100 000	27 %
1 001–5 000	31 %	Praha	60 %
5 001–10 000	41 %	<b>Průměr</b>	<b>59 %</b>

Zdroj: MasterCard česká centra rozvoje 2013 (na základě dat MFČR)

V případě příjmů z dotací je neúspěšnější Praha s 16 tis. Kč na osobu, následovaná obcemi mezi 5 000 a 50 000 obyvateli, které dokázaly v roce 2011 získat přes 10 tis. Kč na obyvatele. Nejhůře na tom jsou obce mezi 101 a 5 000 obyvateli.

**Tabulka č. 47: Příjmy z dotací na obyvatele dle velikostní skupiny obcí, na obyvatele, 2011 (v Kč)**

Velikostní skupina	Dotace na obyvatele	Velikostní skupina	Dotace na obyvatele
0–100	9 460	10 001–50 000	10 031
101–500	4 921	50 001–100 000	7 873
501–1 000	4 679	Nad 100 000	9 040
1 001–5 000	5 268	Praha	16 103
5 001–10 000	10 142	<b>Průměr</b>	<b>8 613</b>

Zdroj: MasterCard česká centra rozvoje 2013 (na základě dat MFČR)

V roce 2011 měly vyšší příjmy než výdaje obce nad 100 000 obyvatel a zároveň obce mezi 101 a 5 000 obyvateli. Naopak ostatní kategorie skončily v záporných číslech. Avšak částky nejsou vysoké.

**Tabulka č. 48: Rozdíl příjmů a výdajů dle velikostní skupiny obcí, na obyvatele, 2011 (v Kč)**

Velikostní skupina	Saldo	Velikostní skupina	Saldo
0–100	–309	10 001–50 000	–225
101–500	911	50 001–100 000	–770
501–1 000	580	Nad 100 000	1 080
1 001–5 000	42	Praha	1 597
5 001–10 000	–236	<b>Průměr</b>	<b>479</b>

Zdroj: MasterCard česká centra rozvoje 2013 (na základě dat MFČR)

## KRAJSKÁ MĚSTA

V případě součtu všech rozdílů příjmů a výdajů zjistíme, že mezi lety 2000–2011 s největším deficitem hospodařily obce nad 100 000 obyvatel (kromě Prahy). Se snižujícím se počtem obyvatel se snižuje i kumulované saldo (viz tabulka č. 49). Speciálním příkladem jsou nejmenší obce, kde byl v roce 2009 příjem na obyvatele 12,1 tisíce Kč, pravděpodobně především v některých obcích (Modrava měla příjem 494 mil. Kč, téměř 40 % příjmů dané velikostní skupiny).

**Tabulka č. 49: Kumulovaný rozdíl příjmů a výdajů dle velikostní skupiny obcí, na obyvatele, 2000–2011 (v Kč)**

Velikostní skupina	Saldo	Velikostní skupina	Saldo
0–100	14 067	10 001–50 000	–2 350
101–500	2 078	50 001–100 000	–4 585
501–1 000	1 391	Nad 100 000	–7 839
1 001–5 000	–223	Praha	8 407
5 001–10 000	–1 388	<b>Průměr</b>	<b>1 062</b>

Zdroj: MasterCard česká centra rozvoje 2013 (na základě dat MFČR)

Tabulka č. 50 ukazuje podíl salda na příjmech obce. Největší změnou je nárůst příjmů v kategorii obcí do 100 obyvatel v roce 2009, celou třetinu příjmů dané obce neutratily, ale uspořily. Avšak, jak je již výše vysvětleno, největší zásluhu na tom má obec Modrava. Pro ostatní velikostní skupiny byl rok 2009 špatným rokem, protože vyjma Prahy a nejmenších obcí byly všechny v minusu. Rok 2011 znamenal největší ztrátu pro obce mezi 50 tisíci a 100 tisíci obyvatel (3,4 % příjmů).

**Tabulka č. 50: Podíl salda na příjmech dle velikostní skupiny obcí, 2006–2011 (v %)**

Velikostní skupina	2006	2007	2008	2009	2010	2011
0–100	0,7 %	9,0 %	15,5 %	34,6 %	–3,4 %	–1,1 %
101–500	2,1 %	6,5 %	5,5 %	–7,5 %	5,8 %	5,2 %
501–1 000	5,0 %	4,6 %	5,7 %	–5,0 %	3,2 %	3,4 %
1 001–5 000	–1,9 %	4,9 %	5,6 %	–6,4 %	3,7 %	0,2 %
5 001–10 000	–0,5 %	3,5 %	5,2 %	–7,2 %	–0,4 %	–1,0 %
10 001–50 000	–4,4 %	3,3 %	4,7 %	–7,5 %	–2,0 %	–0,9 %
50 001–100 000	–1,5 %	0,4 %	–0,7 %	–10,3 %	–5,4 %	–3,4 %
Nad 100 000	–1,2 %	3,2 %	3,3 %	–7,7 %	–4,8 %	3,1 %
Praha	–2,4 %	–3,3 %	–10,8 %	6,2 %	3,0 %	3,1 %

Zdroj: MasterCard česká centra rozvoje 2013 (na základě dat MFČR)

Česká republika má 13 krajských měst, přičemž hlavní město Praha je zároveň i krajem. Vzhledem k českému systému přerozdělování financí nemají krajská města žádné finanční prostředky navíc oproti jiným městům stejné velikosti. Dokonce ani všechna krajská města nepatří mezi 13 největších měst v České republice. Jihlava i Karlovy Vary jsou v pořadí podle počtu obyvatel až na 18. a 19. příčce, přičemž jsou menší než Havířov, Kladno nebo např. Most.

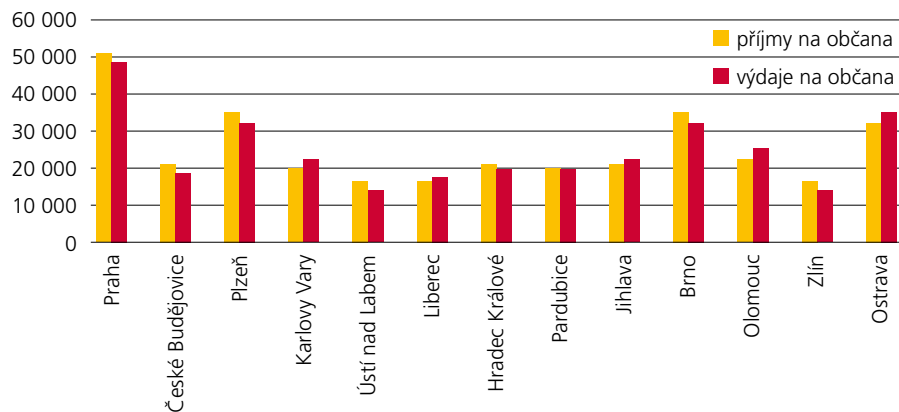
**Tabulka č. 51: Příjmy krajských měst v roce 2012 (v tis. Kč)**

Město	Příjmy		Výdaje		Saldo	
	Celkem	Na občana	Celkem	Na občana	Celkem	Na občana
Brno	13 435 140	35,45	12 120 862	31,98	1314 278	3,47
České Budějovice	1 984 807	21,20	1 780 599	19,02	204 207	2,18
Hradec Králové	2 077 818	22,23	1 942 929	20,78	134 889	1,44
Jihlava	1 055 970	20,84	1 081 448	21,34	–25 479	–0,50
Karlovy Vary	1 022 383	20,21	1 157 480	22,88	–135 097	–2,67
Liberec	1 729 793	16,96	1 760 347	17,26	–30 554	–0,30
Olomouc	2 208 683	22,19	2 419 420	24,31	–210 737	–2,12
Ostrava	10 001 860	33,38	10 288 998	34,34	–287 138	–0,96
Pardubice	1 791 606	20,01	1 787 639	19,96	3 967	0,04
Plzeň	5 852 835	34,98	5 433 858	32,48	418 977	2,50
Praha	62 989 822	50,73	61 266 441	49,34	1723 381	1,39
Ústí nad Labem	1 642 549	17,43	1 423 914	15,11	218 635	2,32
Zlín	1 415 049	18,70	1 274 013	16,84	141 036	1,86

Zdroj: MasterCard česká centra rozvoje 2013 (na základě dat MFČR)

Z tabulky č. 51 vyplývá, že celkové příjmy Prahy za rok 2012 jsou šestinásobné oproti dvěma dalším největším českým městům. Tento rozdíl vychází jak z počtu obyvatel, tak systému přerozdělení daní, ale je dán i faktem, že hlavní město je zároveň krajem. Pokud jsou data přepočtena na jednoho obyvatele města, je vidět, že čím větší město, tím větší příjmy. Což ovšem neplatí pro dvě nejmenší krajská města, která svými příjmy patří k průměru. Pokud příjmy přepočteme na obyvatele, pak nejmenší příjmy měla města Ústí nad Labem, Zlín a Liberec. Největší rozdíl příjmů a výdajů vykazují Brno, Karlovy Vary a Olomouc. Naopak pozitivní hodnoty vykazovala města Plzeň, Ústí nad Labem a České Budějovice.

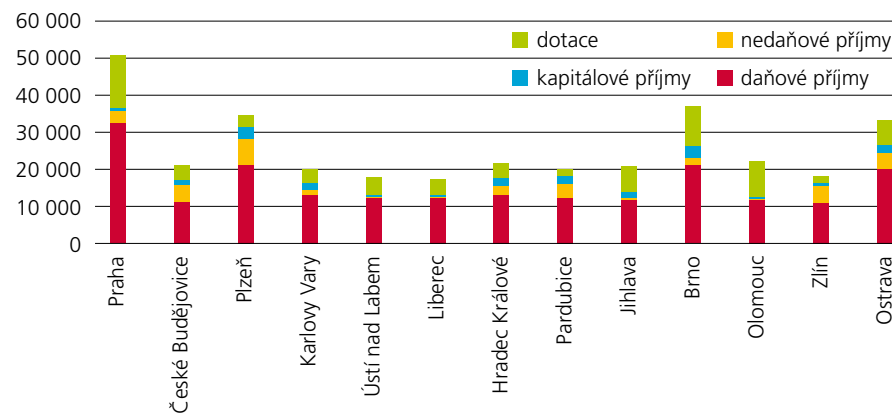
**Graf č. 5: Příjmy a výdaje na obyvatele, 2012 (v Kč)**



Zdroj: MasterCard česká centra rozvoje 2013 (na základě dat MFČR)

Nejztrátovější hospodaření v roce 2012 mělo město Karlovy Vary, jehož hospodaření skončilo v záporných číslech – 2,67 tis. Kč na obyvatele, Olomouc byla ve ztrátě 2,12 tis. Kč na obyvatele. Naopak Brno hospodařilo s příjmy vyššími o 3,47 tisíce Kč/obyv., než byly jeho výdaje.

**Graf č. 6: Příjmy krajských měst v roce 2012 na obyvatele dle druhů (v Kč)**



Zdroj: MasterCard česká centra rozvoje 2013 (na základě dat MFČR)

V roce 2012 byl nejvýznamnějším příjmem krajských měst výnos ze sdílených daní. V Liberci to bylo až 75 % příjmů, v Ústí nad Labem 73 %, naopak v Brně, Českých Budějovicích a Jihlavě 58 %. Nedaňové příjmy využívali nejvíce v Českých Budějovicích a Plzni (19 %), nejméně v Ústí nad Labem (2 %). Nejvyšší příjmy z kapitálu v roce 2012 měl Hradec Králové (11 %), Ústí nad Labem, Liberec a Olomouc neměly žádné kapitálové příjmy. Největší část rozpočtu pocházející z dotací měla Olomouc (37 %), Jihlava (28 %) a Praha (27 %).

Z tabulky č. 52 vyplývá, že krajská města jsou svými rozpočty nejvíce závislá na daňových příjmech, v průměru 56 % jejich rozpočtu je z daní. Největší díl příjmů zabírají daně v Praze, nejmenší naopak v Jihlavě. Nedaňové příjmy tvoří zhruba 9 % celkových příjmů, nejvíce v Českých Budějovicích a Plzni a nejméně v Olomouci a Ústí nad Labem. Kapitálové příjmy nemají žádnou váhu v Praze ani Olomouci, naopak tvoří 10 % příjmů Pardubic, 9 % Hradce Králové i Jihlavy. Dotace tvořily ve sledovaném období 29 % příjmů, nejvíce v Ústí nad Labem – 42 %, v Olomouci (40 %) nebo v Karlových Varech (39 %).

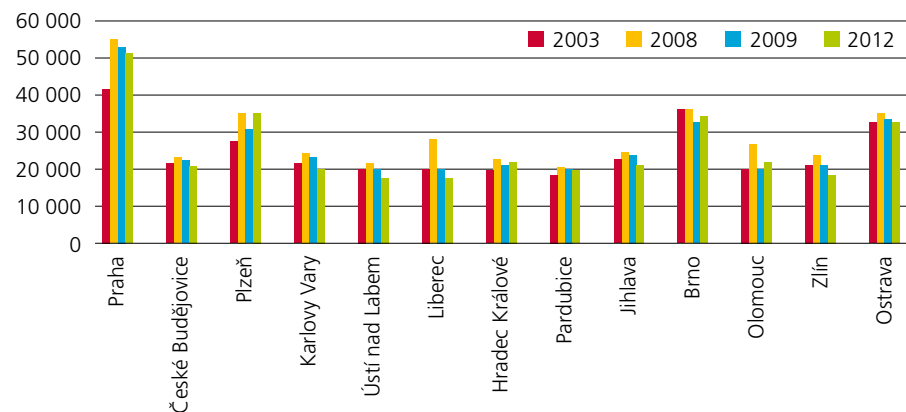
**Tabulka č. 52: Souhrnné příjmy krajských měst dle druhů, 2003–2012 (v %)**

Město	Daňové příjmy	Nedaňové příjmy	Kapitálové příjmy	Dotace
Brno	56 %	8 %	7 %	29 %
České Budějovice	54 %	17 %	3 %	26 %
Hradec Králové	56 %	14 %	9 %	21 %
Jihlava	50 %	10 %	9 %	31 %
Karlovy Vary	53 %	7 %	1 %	39 %
Liberec	53 %	7 %	8 %	33 %
Olomouc	57 %	3 %	0 %	40 %
Ostrava	55 %	11 %	5 %	30 %
Pardubice	60 %	6 %	10 %	24 %
Plzeň	63 %	17 %	6 %	14 %
Praha	66 %	4 %	0 %	30 %
Ústí nad Labem	54 %	3 %	1 %	42 %
Zlín	54 %	14 %	8 %	24 %

Zdroj: MasterCard česká centra rozvoje 2013 (na základě dat MFČR)

Jak je vidět z grafu č. 7, došlo v roce 2009 k velkému výkyvu v příjmech, způsobenému snížením výběru daní díky poklesu ekonomiky. Vrcholu dosáhly kraje v roce 2008 a následně i 2010. V roce 2012 měly vyšší příjmy než v roce 2003 jen Praha, Plzeň, Pardubice, Hradec Králové a Olomouc. Ostatní města si pohoršila, nejvíce Liberec (o 15 %) a Ústí nad Labem (o 14 %). Naopak nejlépe na tom jsou Plzeň s nárůstem o 27 % a Praha s 20 %. Celkově vzrostly příjmy v průměru jen o 2 %.

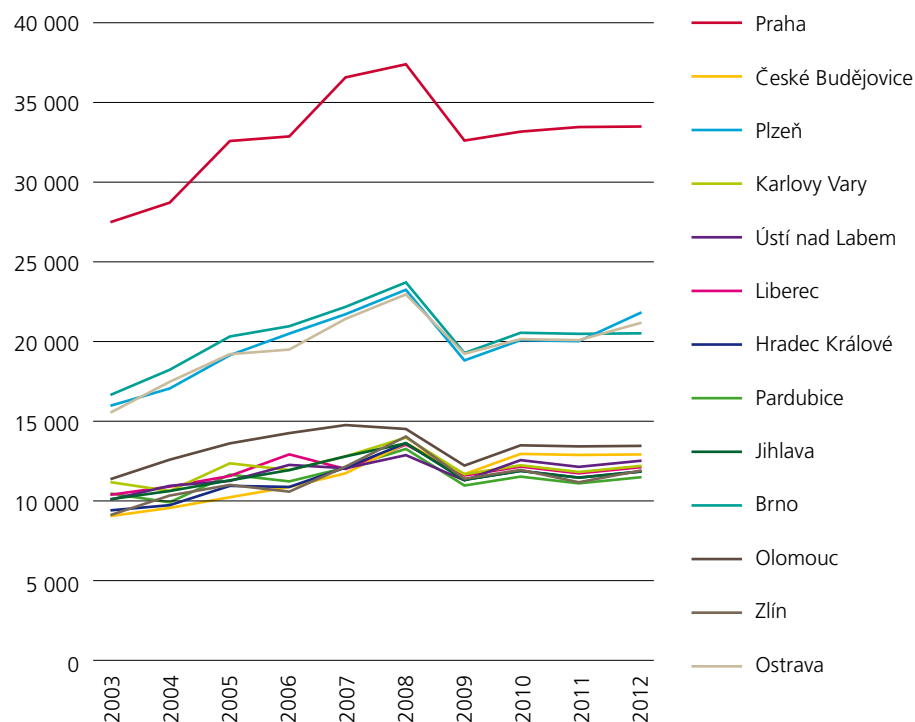
**Graf 7: Příjmy na obyvatele ve vybraných letech (v Kč)**



Zdroj: MasterCard česká centra rozvoje 2013 (na základě dat MFČR)

Graf č. 8 představuje vývoj daňových příjmů na obyvatele. Nejvyšší daňové příjmy byly na vrcholu konjunktury v roce 2008, následoval prudký pád. Přesto všem městům vzrostl daňový příjem mezi lety 2003 a 2012 nominálně v průměru o 30 %, nejvíce Hradci Králové (o 47 %) a Pardubicím (o 41 %), nejméně pak Olomouci o 19 % a Karlovým Varům o 20 %. Graf také ukazuje, že daňové příjmy obcí odpovídají vývoji příjmů státního rozpočtu.

**Graf č. 8: Vývoj daňových příjmů na osobu, 2003–2012 (v Kč)**



Zdroj: MasterCard česká centra rozvoje 2013 (na základě dat MFČR)

Výdaje krajských měst se dělí do šesti kategorií. Nejvýznamnější jsou služby obyvatelstvu, jejich váha ve výdajích města se liší od 52,5 % v Liberci až po 36,3 % v Českých Budějovicích. Průmyslová a ostatní odvětví hospodářství mají v průměru druhou nejvyšší váhu a opět široký rozsah od 38,4 % v Praze po 13,6 % v Jihlavě. Třetí nejvýraznější je veřejná správa, v průměru dosahuje téměř 20 % výdajů, v Ostravě 26,2 %, v Praze 13 %. Sociální věci a politika zaměstnanosti ročně stojí Jihlavu 15,7 % rozpočtu, zatímco Prahu necelých 5 %. Na bezpečnost státu a právní ochranu vydává největší díl výdajů Ostrava (4,1 % výdajů), nejméně Liberec (2,43 %). Zemědělství má ve městech velmi malou váhu, která nedosahuje nikde ani 0,6 % výdajů (více tabulka č. 53).

**Tabulka č. 53: Souhrnné výdaje krajských měst, 2003–2012 (v %)**

Město	Zemědělství, lesní hospodářství a rybařství	Průmyslová a ostatní odvětví hospodářství	Služby pro obyvatelstvo	Sociální věci a politika zaměstnanosti	Bezpečnost státu a právní ochrana	Všeobecná veřejná správa a služby
Brno	0,12 %	26,69 %	36,79 %	9,26 %	2,57 %	24,56 %
České Budějovice	0,27 %	28,81 %	36,33 %	14,18 %	2,81 %	17,60 %
Hradec Králové	0,57 %	19,40 %	50,63 %	10,69 %	2,83 %	15,88 %
Jihlava	0,59 %	13,59 %	43,31 %	15,68 %	2,31 %	24,51 %
Karlovy Vary	0,52 %	18,78 %	46,12 %	12,57 %	3,56 %	18,44 %
Liberec	0,12 %	16,77 %	52,52 %	8,16 %	2,43 %	20,00 %
Olomouc	0,25 %	32,89 %	37,67 %	8,40 %	2,53 %	18,27 %
Ostrava	0,16 %	19,19 %	37,10 %	13,26 %	4,14 %	26,15 %
Pardubice	0,19 %	20,14 %	44,24 %	11,10 %	3,40 %	20,94 %
Plzeň	0,12 %	35,65 %	38,13 %	6,53 %	2,92 %	16,65 %
Praha	0,12 %	38,40 %	40,38 %	4,87 %	3,19 %	13,04 %
Ústí nad Labem	0,28 %	17,41 %	42,85 %	14,06 %	3,56 %	21,84 %
Zlín	0,39 %	15,42 %	50,74 %	12,06 %	3,59 %	17,80 %
Průměr	0,28 %	23,32 %	42,83 %	10,83 %	3,06 %	19,67 %

Zdroj: MasterCard česká centra rozvoje 2013 (na základě dat MFČR)

Vývoj příjmů a výdajů determinuje zadlužení. To je charakterizováno souhrnným saldem (viz tabulka č. 54). Z tabulky vyplývá, že v posledních 9 letech vykazovalo nejvyšší negativní souhrnné saldo město Karlovy Vary, celkově zadlužilo každého svého obyvatele téměř 25 tisíci Kč. Téměř 14 tis. Kč zadlužil své obyvatele Liberec a cca 13 tis. Kč Olomouc. V průměru krajská města zadlužila svého občana 4 600 Kč.

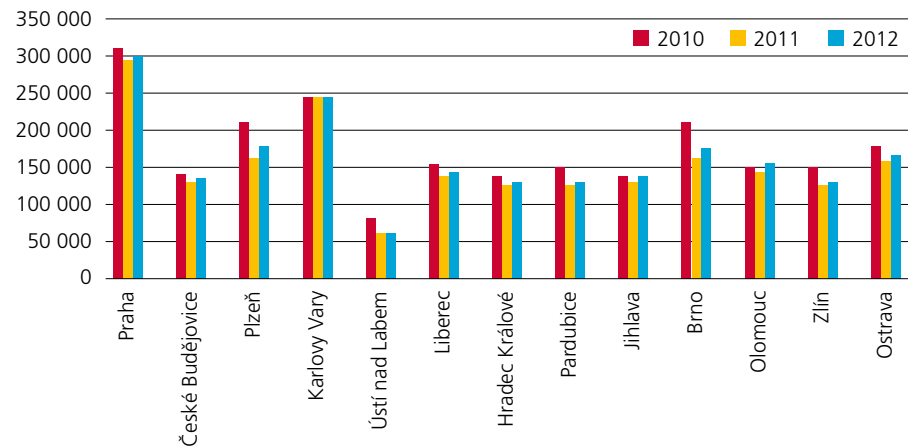
**Tabulka č. 54: Souhrnné saldo krajských měst na jednoho občana, 2003–2012 (v Kč)**

Město	Suma 2003–12	Město	Suma 2003–12
Brno	-5 179,30	Ostrava	-7 604,90
České Budějovice	-1 099,10	Pardubice	1 091,20
Hradec Králové	-689,9	Plzeň	187,1
Jihlava	4 164,80	Praha	-4 851,40
Karlovy Vary	-24 969,10	Ústí nad Labem	2 555,60
Liberec	-13 850,00	Zlín	3 243,40
Olomouc	-12 806,00		
<b>Průměr</b>	<b>-4 600,60</b>		

Zdroj: MasterCard česká centra rozvoje 2013 (na základě dat MFČR)

Z grafu č. 9 je patrné, že ve většině měst mezi lety 2010 a 2012 klesla hodnota aktiv, pouze v Olomouci se o 5 % zvýšila. Nejhůře dopadlo Ústí nad Labem, kde se snížil majetek o 25 %, následované Brnem se snížením o 17 %, Plzní o 16 % a Pardubicemi o 15 %. Celkově se majetek krajských měst snížil o 9 %. V této souvislosti je však třeba opět zmínit, že hodnota aktiv je dána také postoji města k oceňování majetku. Některá města mají k majetku spíše pozitivní náhled a nadceňují jej, jiná naopak. Města mají poměrně velký prostor pro vlastní přístup.

**Graf č. 9: Aktiva na osobu, 2010–2012 (v Kč)**



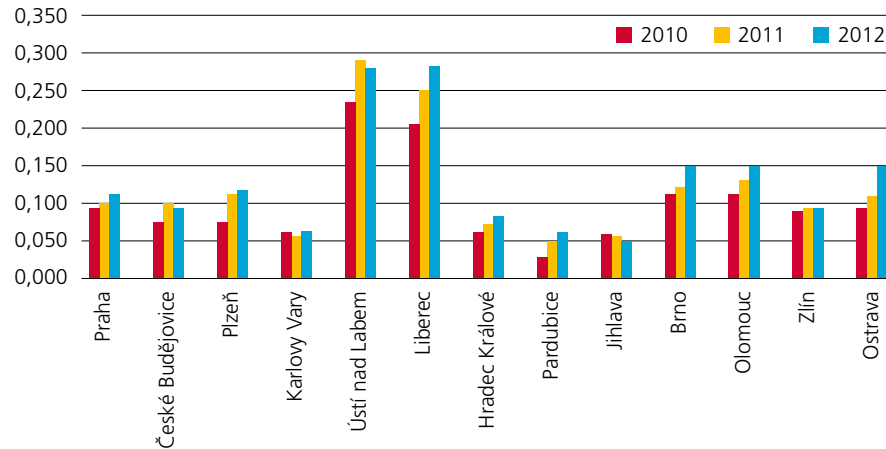
Zdroj: MasterCard česká centra rozvoje 2013 (na základě dat MFČR)



# SROVNÁNÍ HOSPODAŘENÍ STÁTU, OBCÍ, KRAJŮ A KRAJSKÝCH MĚST

Podíl cizích zdrojů a aktiv je ukazatel, který vyjadřuje, jak moc ještě může daný subjekt splácet své závazky prodejem majetku. Pokud dosáhne hodnoty 1, subjekt dluží stejně jako vlastní (administrativně). Nejméně příznivé hodnoty za roky 2010–2012 vykazují města Liberec a Ústí nad Labem, naopak příznivě lze hodnotit Jihlavu, Pardubice a Karlovy Vary. Poměr se ztelně zhoršil v roce 2012 v Brně, Ostravě a Olomouci.

**Graf č. 10: Poměr cizích zdrojů a aktiv, 2010–2012**



Zdroj: MasterCard česká centra rozvoje 2013 (na základě dat MFČR)

Vzhledem k dlouholetému sporu, zda Praha získává ze státního rozpočtu na obyvatele více než zbytek republiky, byl sečten příjem krajů na obyvatele s průměrným příjmem na obyvatele obcí v rámci krajů. Jak je vidět z tabulky č. 55, dostává Praha zhruba o třetinu více finančních prostředků na obyvatele než průměrná česká obec. Ale existuje mnoho výjimek (např. Plzeň), které v součtu měly vyšší příjem než Praha či menší obce s výrazným příjmem mimo daňový systém (sklárny, spalovny).

**Tabulka č. 55: Součet příjmů obcí a krajů na občana, 2007–2012 (v Kč)**

Kraj	2007	2008	2009	2010	2011	2012	Změna	Průměr
Jihočeský	36 534	38 765	38 373	41 643	40 435	37 135	1,6 %	38 814
Jihomoravský	35 323	38 085	37 756	39 083	37 810	35 684	1,0 %	37 290
Karlovarský	35 106	37 307	36 478	40 736	39 549	35 741	1,8 %	37 486
Královéhradecký	34 215	35 392	36 676	39 034	36 356	33 653	-1,6 %	35 888
Liberecký	34 337	36 198	34 520	38 760	36 603	33 768	-1,7 %	35 698
Moravskoslezský	34 758	37 048	37 713	38 124	38 539	34 700	-0,2 %	36 814
Olomoucký	33 821	34 958	36 154	37 706	34 830	32 398	-4,2 %	34 978
Pardubický	32 906	34 686	34 022	38 055	34 969	32 567	-1,0 %	34 534
Plzeňský	38 251	40 818	39 429	40 438	40 114	40 144	4,9 %	39 866
Praha	51 315	54 798	52 065	54 735	51 662	50 730	-1,1 %	52 551
Středočeský	32 575	34 518	34 062	34 385	34 122	31 746	-2,5 %	33 568
Ústecký	35 362	36 003	33 263	38 621	35 847	31 282	-11,5 %	35 063
Vysočina	35 328	38 328	37 707	43 285	38 224	34 997	-0,9 %	37 978
Zlínský	32 446	33 847	35 028	36 306	34 653	30 534	-5,9 %	33 802

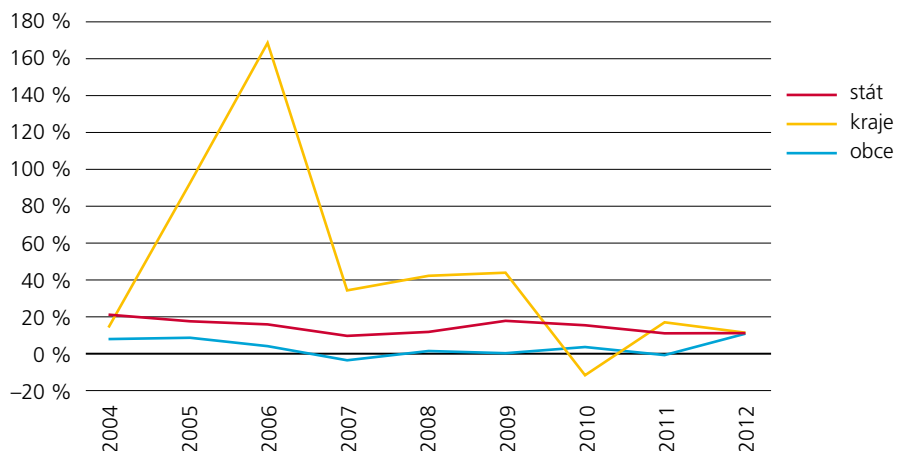
Zdroj: MasterCard česká centra rozvoje 2013 (na základě dat MFČR)

Z tabulek v předchozích kapitolách je také zřejmé vysoké zadlužení (poměr cizích zdrojů k majetku) mezi kraji oproti krajským městům. Všechny obce v ČR měly v roce 2011 průměrné zadlužení 0,063, samostatná krajská města 0,12 a kraje 0,451.

# RYCHLOST RŮSTU ZADLUŽENÍ

Z přehledu růstu zadlužení je patrné, že obce a stát představují poměrně stabilní prvky. Mnohem bouřlivější vývoj má hospodaření krajů. Toto však nemá na ekonomiku zásadní vliv. Výše dluhu státu, v hodnotě 1 667,6 mld. Kč, je podstatně vyšší než zadlužení samosprávy, které za obce činí 90 mld. Kč a za kraje 24,5 mld. Kč. Rychlost zadlužování se v posledních letech srovnala na hodnoty kolem 10 %.

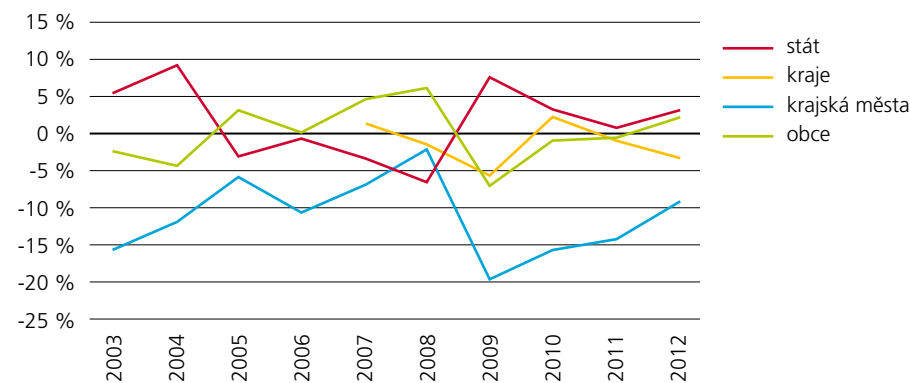
**Graf č. 11: Tempo zadlužování státu, krajů a obcí, 2004–2012 (v %)**



Zdroj: MasterCard česká centra rozvoje 2013 (na základě dat MFČR)

Další možné srovnání zadlužování jednotlivých složek veřejného sektoru je poměr schodku rozpočtu vůči příjmům. Graf ukazuje, že hospodářský pokles po roce 2008 velmi zasáhl jak stát, tak i samosprávu. Jen krajská města byla zasažena propadem již o rok dříve.

**Graf č. 12: Poměr schodku/salda vůči příjmům, 2003–2012 (v %)**



Zdroj: MasterCard česká centra rozvoje 2013 (na základě dat ČSÚ a MFČR)

Veřejné finance jsou komplikovaným systémem, v němž lze jen těžko odlišit, zda je zadlužení zaviněno špatným hospodařením či naopak racionalizačními investicemi, které se v budoucnu vyplatí. V současné době hospodaření krajů významně ovlivňuje použití fondů EU, které předpokládají předfinancování, tj. prostředky jsou získány až po realizaci projektu.

Stát vytrvale navyšuje své schodky již od roku 1996. Rychlost zadlužování od roku 1997 nebyla nikdy pomalejší než 11 % a v letech 2000, 2003 a 2004 přesáhla 20 %. V období hospodářského poklesu mezi lety 2008 a 2009 se tempo zadlužování přiblížilo až k 17 %. A v roce 2012 činilo 11,22 %.

Podíl státního dluhu a HDP je lepším ukazatelem než nominální růst dluhu. Ani v tomto ukazateli si stát nevede nejlépe. V roce 2000 byl tento podíl 12,75 %, v současnosti dosahuje 43,54 % a roste tempem kolem 10 %. Zatím ale nedosahujeme vysokých hodnot západní Evropy či USA.

Krajské rozpočty jsou stále ještě novou součástí rozpočtové soustavy. Jejich zadlužování se v minulém roce zrychlilo a kraje již dlužily 24,5 mld. Kč. V přepočtu na obyvatele nejvíce dlužily kraje Karlovarský a Olomoucký, 3krát více než Vysočina a 5krát více než Jihočeský kraj. Plzeňský kraj regeneruje žádné dluhy. V posledních pěti letech vzrostl dluh nejrychleji v Ústeckém kraji (více než šestinásobně) a Středočeském (téměř čtyřnásobně). Snížil se pouze v Libereckém, Pardubickém a Jihomoravském kraji. Žádný z krajů také v období let 2007–2012 nedokázal hospodařit každoročně s přebytkem.

Příjmy krajů přepočítány na obyvatele jsou velmi rozdílné. Nejvíce v průměru let 2007–2012 (nominálně) získával Kraj Vysočina (17,7 tis. Kč), zatímco Jihomoravský dosahoval 13 tisíc Kč.

Nejvyšší majetek kraje přepočtený na obyvatele byl v roce 2012 v kraji Karlovarském (26 tis. Kč) a Jihočeském (21,2 tis. Kč). Nejmenší majetek na obyvatele měl kraj Jihomoravský (5 tisíc. Kč). V případě započítání majetku kraje, rad regionů soudržnosti, dobrovolných svazků obcí i obcí je stále nejbohatší obyvatel Karlovarského kraje s 271 tis. Kč, druhý je obyvatel Plzeňského kraje se 195 tis. Kč.

Celkové zadlužení (podíl cizích zdrojů na aktivech) za rok 2012 měl nejvyšší Olomoucký kraj, jehož cizí zdroje dosahují 98 % celkového majetku (v roce 2011 88 %). Naopak kraj Jihočeský vykazoval zadluženost pouze 18 %, Vysočina 22 %, Plzeňský kraj 23 %.

Dobrovolné svazky obcí udržují dlouhodobě stabilní výši dluhu oscilující kolem 2,5 miliardy Kč. Rady regionů soudržnosti fungují spíše jako most mezi EU a cílovými příjemci dotací, proto je jejich majetek minimální.

Obce v ČR od roku 2001 téměř zdvojnásobily svůj nominální dluh ze 48,3 mld. Kč na 90 mld. Kč v roce 2012, ovšem v roce 2007 a 2011 došlo k mírnému poklesu. V roce 2012 bylo zadluženo (vykazovalo dluh) 51,5 % všech obcí. Na této zadluženosti má největší podíl čtveřice největších měst, v roce 2012 tento podíl činil 50,6 %, v roce předchozím 46,6 %, přestože zde žije pouze pětina obyvatel ČR.

Monitoring zadlužených obcí prováděný Ministerstvem financí ČR zjistil v roce 2011 84 obcí s vyšší mírou rizika hospodaření, o 22 více než v předchozím roce. Celkový počet obcí se zvýšeným rizikem se v roce 2011 snížil o 89 (z 648 v r. 2010). V kritickém stavu jsou finance obcí Bublava, Prameny a Turovice, které pravděpodobně přecenily své investiční možnosti. Naopak nejbohatší obcí je Modrava, kde na každého obyvatele připadá 8 a čtvrt mil. Kč majetku (2011), druhý je Boží Dar s 2,320 mil. Kč na obyvatele a třetí Hamr na Jezeře s 1,7 mil. Kč na obyvatele.

Krajská města mají prakticky stejné možnosti jako jiné obce v ČR. Nejvyšší příjem na občana vykazuje hlavní město Praha, a to i po započtení příjmů na obyvatele. Druhý nejvyšší příjem na obyvatele v roce 2012 mělo Brno, následované Plzní a Ostravou, nejnižší příjmy na obyvatele mezi krajskými městy má Liberec. Deficitní rozpočet v roce 2012 vykazovalo 5 krajských měst. Nejvýznamnějším zdrojem financování krajských měst jsou sdílené daně (v rozmezí mezi 75 % příjmů v Liberci a 58 % v Brně), následují dotace (v rozmezí mezi 37 % v Olomouci a 9 % v Pardubicích) a nedaňové příjmy (nejvíce České Budějovice a Plzeň – 19 %, nejméně Ústí nad Labem – 2 %). Nejmenší vliv na rozpočty mají příjmy kapitálové (10 % v Pardubicích, v Praze a Olomouci nulové).

Nejvyšší aktiva na obyvatele má hlavní město Praha (je zároveň krajem i obcí), druhé nejvyšší Karlovy Vary. Nejmenší majetek má Ústí nad Labem. Poměr cizích zdrojů a aktiv u krajských měst vychází lépe než u krajů. Nejhorší výsledky mají Ústí nad Labem a Liberec, které ovšem nedosahují ani hodnoty 0,3. Naopak nejlepší výsledky mají Jihlava a Pardubice.

Po sečtení příjmů na obyvatele obcí v rámci kraje a kraje jako takového vyšla v průměru let 2007–2012 Praha jako největší příjemce s částkou 52,5 tisíce Kč, druhý je Plzeňský kraj s 39,9 tisíce Kč. Nejméně naopak dostávají kraj Středočeský a Zlínský. Zajímavé je, že ve sledovaném období příjmy spíše stagnovaly, v Ústeckém kraji se snížily dokonce o 11,5 %, vzrostly pouze ve 4 krajích, nejvíce v Plzeňském o 4,9 %.

Skupina nejmenších obcí do 100 obyvatel je velmi náchylná na výkyvy příjmů. V roce 2009 zvýšila obec Modrava s 60 obyvateli své příjmy na 494 milionů Kč, čímž úplně vychýlila příjmy dané skupiny. Z kumulovaného salda je patrné, že v záporu se drží velké obce, kromě Prahy, a že se snižujícím se počtem obyvatel v obci se snižují schodky rozpočtu. Při porovnání růstu zadlužení státu, obcí a krajů vychází, že nejrychleji se od roku 2004 do roku 2012 zadlužovaly kraje, které ovšem mají poměrně „mladé“ finance a první roky svého působení stabilizovaly své rozpočty. V roce 2012 se sblížily s růstem zadlužení obcí i státu.

Jako jeden z porovnatelných ukazatelů byl zvolen poměr příjmů a salda rozpočtu. Tento ukazatel byl ve sledovaném období (2003–12) velmi nestabilní a vykazoval velké extrémy. Přesto jasně ukazuje, že nejhůře je na tom dlouhodobě stát, který ovšem od roku 2009 zlepšuje svou pozici. Zlepšení pozice vykazují i obce a krajská města, od roku 2010 sledujeme mírný pokles ukazatele u krajů.

Veřejné finance ČR bohužel dlouhodobě vykazují růst zadlužení, především státní rozpočet zvyšuje velmi rychle podíl zadlužení na HDP. Kraje vykazují vysoký podíl cizích zdrojů na svém majetku. Pozice obcí je velmi rozdílná, od velice zadlužených obcí jako např. Prameny, jejichž cizí kapitál šestinásobně přesahuje majetek obce, až po Modravu, která každý rok vykazuje velmi vysoké přebytky.

# MÍSTNÍ POPLATKY V KRAJSKÝCH MĚSTECH

## METODIKA A UKAZATELE

Následující část studie se zaměřuje na řešení místních poplatků v krajských městech České republiky.

V České republice je možné rozdělit poplatky zavedené v krajských městech na místní a správní. Místní poplatky jsou pro krajská města dobrovolné a obce se řídí podle zákona č. 565/1990 Sb., o místních poplatcích.

Správní poplatky jsou určeny zákonem č. 634/2004 Sb., o správních poplatcích a vztahují se na příslušné správní orgány, které jsou oprávněny tyto poplatky vybírat. Výše poplatků jsou v tomto zákoně zadány a příslušné orgány se podle těchto výší poplatků řídí. Proto jsou například poplatky na matrice stejné v celé České republice. Město si je fakticky samo neurčuje.

Podle zákona č. 565/1990 Sb., o místních poplatcích mohou obce vybírat následující poplatky:

- poplatek ze psů,
- poplatek za lázeňský nebo rekreační pobyt,
- poplatek za užívání veřejného prostranství,
- poplatek ze vstupného,
- poplatek z ubytovací kapacity,
- poplatek za povolení k vjezdu z motorovým vozidlem do vybraných míst a částí měst,
- poplatek za provoz systému shromažďování, sběru, přepravy, třídění, využívání a odstraňování komunálních odpadů,
- poplatek za zhodnocení stavebního pozemku možností jeho připojení na stavbu vodovodu nebo kanalizace.

**Poplatek ze psů** platí držitel psa. Držitelem je fyzická nebo právnická osoba, která má trvalý pobyt nebo sídlo na území České republiky. Poplatek se platí ze psů starších 3 měsíců. Od poplatku ze psů je osvobozen držitel psa, kterým je osoba nevidomá, bezmocná a osoba s těžkým zdravotním postižením, jež je držitelem průkazu ZTP/P podle zvláštního právního předpisu, osoba provádějící výcvik psů určených k doprovodu těchto osob, osoba provozující útulek zřízený obcí pro ztracené nebo opuštěné psy nebo osoba, které stanoví povinnost držení a používání psa zvláštní právní předpis.

Sazba poplatku ze psů činí až 1 500 Kč za kalendářní rok a jednoho psa. Sazba poplatku ze psa, jehož držitelem je poživatel invalidního, starobního, vdovského nebo vdoveckého důchodu, který je jeho jediným zdrojem příjmů, anebo poživatel sirotčího důchodu, činí až 200 Kč za kalendářní rok. U druhého a každého dalšího psa může obec horní hranici sazby zvýšit až o 50 %. V případě držení psa po dobu kratší než jeden rok se platí poplatek v poměrné výši, která odpovídá počtu i započatých kalendářních měsíců.

**Poplatek za lázeňský nebo rekreační pobyt** platí fyzické osoby, které přechodně a za úplatu pobývají v lázeňských místech a v místech soustředěného turistického ruchu za účelem léčení nebo rekreace, pokud tyto osoby neprokáží jiný důvod svého pobytu. Poplatku za lázeňský nebo rekreační pobyt nepodléhají (a) osoby nevidomé, bezmocné a osoby s těžkým zdravotním postižením, které jsou držiteli průkazu ZTP/P podle zvláštního právního předpisu, a jejich průvodci, (b) osoby mladší 18 let a starší 70 let nebo osoby, na které náleží přídavky na děti (výchovné). Sazba poplatku za lázeňský nebo rekreační pobyt činí až 15 Kč za osobu a za každý i započatý den pobytu, není-li tento dnem příchodu. Obec může stanovit poplatek týdně, měsíčně nebo ročně paušální částkou.

**Poplatek za užívání veřejného prostranství** se vybírá za zvláštní užívání veřejného prostranství, kterým se rozumí provádění výkopových prací, umístění dočasných staveb a zařízení sloužících pro poskytování prodeje a služeb, pro umístění stavebních nebo reklamních zařízení, zařízení cirkusů, lunaparků a jiných obdobných atrakcí, umístění skládek, vyhrazení trvalého parkovacího místa a užívání tohoto prostranství pro kulturní, sportovní a reklamní akce nebo potřeby tvorby filmových a televizních děl. Z akcí pořádaných na veřejném prostranství, jejichž výtěžek je určen na charitativní a veřejně prospěšné účely, se poplatek neplatí. Poplatku za užívání veřejného prostranství spočívajícího ve vyhrazení trvalého parkovacího místa nepodléhají osoby zdravotně postižené. Sazba poplatku za užívání veřejného prostranství činí až 10 Kč za každý i započatý m<sup>2</sup> užívaného veřejného prostranství a každý i započatý den. Za užívání veřejného prostranství k umístění prodejních nebo reklamních zařízení, lunaparků a jiných atrakcí může obec zvýšit sazbu až na desetinásobek. Obec může stanovit poplatek týdně, měsíčně nebo ročně paušální částkou.

**Poplatek ze vstupného** se vybírá ze vstupného na kulturní, sportovní, prodejní nebo reklamní akce, sníženého o daň z přidané hodnoty, je-li v ceně vstupného obsažena. Vstupným se pro účely tohoto zákona rozumí peněžitá částka, kterou účastník akce zaplatí za to, že se jí může zúčastnit. Z akcí, jejichž celý výtěžek je určen na charitativní a veřejně prospěšné účely, se poplatek neplatí. Sazba poplatku ze vstupného činí až 20 % z úhrnné částky vybraného vstupného. Obec může po dohodě s poplatníkem stanovit poplatek paušální částkou.

**Poplatek z ubytovací kapacity** se vybírá v obcích a městech v zařízeních určených k přechodnému ubytování za úplaty. Sazba poplatku z ubytovací kapacity činí až 6 Kč za každé využití lůžka a den. Obec může po dohodě s poplatníkem stanovit poplatek ročně paušální částkou.

**Poplatek za povolení k vjezdu s motorovým vozidlem** do vybraných míst a částí měst platí fyzická nebo právnická osoba, které bylo vydáno povolení k vjezdu s motorovým vozidlem do vybraných míst. Sazba poplatku za povolení k vjezdu s motorovým vozidlem do vybraných míst činí až 20 Kč za den. Obec může po dohodě s poplatníkem stanovit poplatek také paušální částkou.

**Poplatek za provoz systému shromažďování, sběru, přepravy, třídění, využívání a odstraňování komunálních odpadů** představuje nejvýznamnější poplatek v hospodaření měst. Za fyzické osoby tvořící domácnost může poplatek platit jedna osoba. Za fyzické osoby žijící v rodinném nebo bytovém domě může poplatek platit vlastník nebo správce. Sazbu poplatku tvoří částka až 250 Kč za osobu a částka stanovená na základě skutečných nákladů obce předchozího kalendářního roku na sběr a svoz netříděného komunálního odpadu (až 750 Kč za osobu).

**Poplatek za zhodnocení stavebního pozemku možností jeho připojení na stavbu vodovodu nebo kanalizace** platí vlastník stavebního pozemku zhodnoceného možností připojení na obcí vybudovanou stavbu vodovodu nebo kanalizace po nabytí účinnosti zákona o vodovodech a kanalizacích. Má-li k tomuto stavebnímu pozemku vlastnické právo více subjektů, jsou povinny platit poplatek společně a nerozdílně. Sazba poplatku nesmí přesáhnout rozdíl ceny stavebního pozemku bez možnosti připojení na obcí vybudovanou stavbu vodovodu nebo kanalizace a ceny stavebního pozemku s touto možností. Cena stavebního pozemku v obci se stanoví podle zvláštního právního předpisu v kalendářním roce, ve kterém nabylo právní moci kolaudační rozhodnutí pro stavbu vodovodu nebo kanalizace obcí vybudované. Výše sazby na 1 m<sup>2</sup> zhodnoceného stavebního pozemku stanoví obec v obecně závazné vyhlášce. Tento poplatek je jen těžko uplatnitelný v praxi a města jej využívají jen mimořádně.

Řešení poplatků v České republice představuje velmi komplikovaný systém. Místní samospráva má při stanovení poplatků značné možnosti uplatnit vlastní kreativitu. Města často využívají diferenciací poplatků dle lokality a často také dle charakteristik osoby, která má poplatek uhradit (např. věk).

Rozdílnost poplatků lze doložit na první pohled velmi jednoduchém poplatku ze psů. Zatímco v Liberci zaplatí chovatel za prvního psa 600 Kč a za každého dalšího psa 1 500 Kč, v Pardubicích zaplatí majitel žijící v rodinném domě za prvního psa 100 Kč a dalšího 150 Kč. Maximální sazbu uplatňuje hlavní město Praha, tj. 1 500 Kč za prvního psa a 2 250 Kč za druhého a dalšího psa. Sníženou sazbu mají chovatelé v rodinných domech. Toto snížení sazby je poměrně obvyklé. Příkladem je Hradec Králové, kde je sazba pro majitele v rodinných domech čtvrtinová. Dále je obvyklá také diferenciací dle jednotlivých městských částí, příkladem je Zlín, Ostrava nebo Brno. V Brně se poplatek pohybuje od 100 do 1 500 Kč za prvního psa podle různých částí města.

Jak bylo řečeno v úvodu, lázeňský poplatek mají zavedena lázeňská místa a místa soustředěného turistického ruchu za účelem léčení nebo rekreace. Sazba poplatku za lázeňský nebo rekreační pobyt činí až 15 Kč za osobu a za každý i započatý den pobytu, není-li tento dnem příchodu. Obec může stanovit poplatek týdenní, měsíční nebo roční paušální částkou. Tento poplatek mají zavedena tato krajská města: Praha, Olomouc, Liberec, Brno, Karlovy Vary a České Budějovice, všechna ve výši 15 Kč.

Poplatek za užití veřejného prostranství je řešen ve městech rozdílně a tvoří tak poměrně komplikovaný systém. Krajská města jej navíc nestanovují jen podle druhu, ale také podle městské části či dokonce podle ulice. Do následujících propočetů dle modelových příkladů byly zařazeny poplatky plynoucí ze stavební činnosti, parkovací místa a poutače. Také v případě poplatku za zábor veřejného prostranství města poplatky diferencují dle městské části.

Poplatek ze vstupného je možno uplatnit až do výše 20 % ceny vstupného. Praha tuto sazbu uplatňuje u kulturních akcí spojených s restauračním provozem a u akcí, jako jsou módní přehlídky, diskotéky, taneční party, vystoupení DJ, taneční zábavy, plesy, vystoupení artistů, erotické podívané a podniky lidové zábavy (např. lunaparky, cirkusy a poutě). Dále pak se za prodejní akce pokládají burzy, veletrhy, aukce, prodejní výstavy (mimo děl výtvarných a fotografických); za reklamní akce pokládají akce mající za cíl podporu podnikatelské činnosti, zejména podporu spotřeby nebo prodeje zboží, výstavby, pronájmu nebo prodeje nemovitostí, prodeje nebo využití práv nebo závazků, podporu poskytování služeb, propagaci ochranné známky, tj. např. předvedení či jiná prezentace výrobků a služeb, kontrakční výstavy a veletrhy, módní přehlídky směřující k prodeji a spotřebě módního zboží.

Sazbu 10 % Praha uplatňuje u sportovní akce – utkání, či vystoupení celostátní sportovní a tělovýchovné soutěže dospělých, např. první liga, extraliga, mistrovství republiky, celostátní pohárová soutěž apod., a to ve všech sportovních odvětvích, a dále všechna mezinárodní či mezistátní utkání dospělých nebo jejich benefiční a exhibiční vystoupení.

Nejnižší sazbu 5 % Praha stanovila pro kulturní veřejnosti přístupné akce, provádění literárních a uměleckých děl, která jsou výsledkem tvůrčí činnosti autora, zejména děl slovesných, divadelních, hudebních, tanečních, výtvarných, designérských (včetně děl módního návrhářství), audiovizuálních, fotografických a kartografických a vystoupení výkonných umělců (pokud se konají v prostorách s kapacitou nad 3 000 osob).

Obdobně také Hradec Králové uplatňuje nejvyšší sazbu pro pořádání diskoték, fonoték a provoz nočních a erotických klubů. Prodejní a propagační výstavy, reprezentační plesy a společenské akce mají sazbu 5 % stejně jako sportovní akce. Olomouc stanovila jednotnou sazbu 15 %. Také České Budějovice stanovily maximální sazbu pro diskotéky. V případě výstav je zde sazba 10 %. Ústí nad Labem stanovuje poplatek za vstupné na prodejní a reklamní akce ve výši 20 % z úhrnné částky vybraného vstupného. Brno diferencuje poplatky dle městských částí. Maximální sazbu uplatňuje Brno-střed, ale například Starý Lískovec poplatek ze vstupného nemá.

Poplatek z ubytovací kapacity je v Praze, Plzni, Karlových Varech a Jihlavě stanoven na 6 Kč za každý započatý den a osobu. V Olomouci, Liberci a Českých Budějovicích je poplatek nižší, a to 4 Kč za každý započatý den a osobu. Nejnižší poplatek je stanoven v Hradci Králové a činí 2 Kč za každý započatý den a osobu. V Brně je poplatek opět členěn dle městských částí až do výše 6 Kč, přičemž některé městské části poplatek nevybírají (např. Ořešín).

Poplatek za povolení k vjezdu s motorovým vozidlem do vybraných míst a částí měst slouží zejména k regulaci dopravy. Obvykle je sazba rozdělena na osobní a nákladní vozidla. Například Karlovy Vary stanovují poplatek také dle délky povolení. Na den je to 20 Kč, na 30 dní je to 500 Kč, na 90 dní 1 tis. Kč a roční sazba je 3 500 Kč. Obdobně je sazba také stanovena ve městě Brně. Zatímco na čtvrtletí je sazba stanovena na 1 500 Kč (pro osobní vozidlo), roční sazba je 5 tis. Kč.

Pro města má zásadní význam poplatek za provoz systému shromažďování, sběru, přepravy, třídění, využívání a odstraňování komunálních odpadů.

Specifický systém uplatňuje hl. m. Praha, která nezaplatňuje odpad dle zákona o místních poplatcích, ale dle zákona č. 185/2001 Sb., o odpadech. V Praze si každý občan může vybrat četnost svozu a objem odpadní nádoby.

Veškeré příjmy, které plynou městu Praha z vybraných poplatků za svoz odpadu, jsou na příslušné výdaje spojené s odstraněním odpadu po celém území hlavního města Prahy. Tyto příjmy však nepokrývají veškeré náklady a město na odstranění odpadu doplácí ze svého rozpočtu. Obdobně je také řešen svoz odpadu v Karlových Varech.

Město Plzeň aktuálně nechává řešení svozu a likvidaci odpadu na svých občanech, avšak město již uvažuje o změně. V současné době se příslušná vyhláška projednává a bude zavedena při spuštění spalovny odpadu. Ostatní města mají stanovenu základní sazbu od 492 Kč ve městě Liberec po 700 Kč v Jihlavě. V Liberci je částka fakticky kompenzována maximálním koeficientem daně z nemovitosti. Jihlava tuto částku stanovuje s ohledem na vyčíslené náklady, které činí 706 Kč (rozdíl doplácí stejně jako další města ze svého rozpočtu). Zakulacenou částku 500 Kč stanovila města Hradec Králové, Ústí nad Labem, Pardubice a Zlín. V případě města Zlína se tato částka blíží opět vyčísleným nákladům. Město tak doplácí hlavně na občany ve věku nad 65 let a děti do 18 let (poplatek je snížen o 40 %). Město Pardubice s poplatkem 500 Kč na osobu na řešení odpadu doplácí. Podle magistrátu by tento poplatek byl dostačující, pokud by pokrýval náklady spojené pouze s komunálním odpadem domácností. Avšak odpadové hospodářství zahrnuje také tříděný odpad, odpadkové koše a odstraňování černých skládek. Proto město doplácí ze svého rozpočtu. Také Olomouc na řešení odpadu doplácí, i když je poplatek stanoven na 660 Kč. Obdobná situace je i v Českých Budějovicích (680 Kč). Druhý nejnižší poplatek má město Ostrava (498 Kč) a na služby spojené s odpadovým hospodářstvím také doplácí. Město Brno razí strategii vyrovnaného rozpočtu a s poplatkem ve výši 675 Kč na odpadové hospodářství nedoplácí. S ohledem na složitost a administrativní náročnost žádné z krajských měst nemá zaveden poplatek za zhodnocení stavebního pozemku možností jeho připojení na stavbu vodovodu nebo kanalizace.

K místním poplatkům byla přiřazena také sazba vodného a stočného, a to s ohledem na skutečnost, že sazba vodného a stočného se místnímu poplatku velmi blíží. Vodné a stočné je v krajských městech stanoveno v následujících částkách (Kč) za m<sup>3</sup>. V tabulce jsou uvedeny aktuální částky pro rok 2013, které se v jednotlivých městech liší až o 17 Kč na m<sup>3</sup>.

**Tabulka č. 56: Cena vodného a stočného v krajských městech ČR (v Kč)**

Město	Kč/m <sup>3</sup>
Brno	67,61
Liberec	88,99
Pardubice	80,00
Karlovy Vary	70,66
Jihlava	82,04
České Budějovice	76,18
Ostrava	71,66
Praha	74,35
Plzeň	87,89
Ústí nad Labem	88,99
Hradec Králové	88,05
Zlín	84,01
Olomouc	78,53

Zdroj: Vodárenství

Vzájemné porovnání poplatků je s ohledem na jejich různorodost velmi obtížné. Proto byly vytvořeny čtyři modelové subjekty a následně propočteny celkové výše poplatků vodného a stočného.

Prvním subjektem je „student“. Je mu 22 let a má trvalé bydliště v rodičů mimo krajské město. Pracuje při studiu na částečný úvazek v IT firmě (čistý příjem 10 tis. Kč měsíčně). Má pronajatou třetinu bytu 3+1 (90 m<sup>2</sup>) v panelovém domě s 30 byty. Celková produkce odpadu panelového domu je 4 500 litrů odpadu týdně<sup>1</sup>. V bytě student platí poměrnou část. Denně spotřebovává 90 litrů vody. V průběhu roku navštíví třikrát velký rockový koncert s průměrnou cenou vstupenky 500 Kč.

**Tabulka č. 57: Místní poplatky hrazené „studentem“ (v Kč)**

Město	Odpad	Poplatek ze vstupného	Poplatky celkem	Vodné, stočné	Poplatky a vodné, stočné celkem
Brno	0	0	0	2 191	2 191
České Budějovice	0	0	0	2 468	2 468
Hradec Králové	0	75	75	2 853	2 928
Jihlava	0	0	0	2 658	2 658
Karlovy Vary	1 159 <sup>2</sup>	0	0	2 289	3 448
Liberec	0	0	0	2 883	2 883
Olomouc	0	225	225	2 544	2 769
Ostrava	0	0	0	2 322	2 322
Pardubice	0	0	0	2 592	2 592
Plzeň	službu neposkytuje	0	0	2 848	2 848
Praha	607	75	682	2 409	3 091
Ústí nad Labem	0	0	0	2 883	2 883
Zlín	0	0	0	2 722	2 722

Zdroj: MasterCard česká centra rozvoje 2013 (na základě vyhlášek měst)

Z příkladu studenta je zřejmý důsledek rozdílu mezi reálným a evidovaným obyvatelstvem. Pokud není občan evidován, neodvádí ani poplatek za odpad. Výjimkou jsou pouze hl. m. Praha a Karlovy Vary, kde je zpoplatnění odpadu realizováno ne na základě zákona o místních poplatcích, ale dle zákona o odpadech, takže je poplatek vybírán za služby. Město Plzeň nechává řešení odpadu na občanech, kteří mohou využít služeb hned několika společností. Poplatek ze vstupného vybírají pouze tři města, kterými jsou Praha, Hradec Králové a Olomouc. Nejvyšší vodné a stočné vykazují města Ústí nad Labem a Liberec, naopak nejnižší cenu vykazují Brno. Z hlediska „studenta“ je dle poplatků a vodného a stočného nejpříznivější město Brno. Naopak nejvyšší náklady má ve městě Karlovy Vary (Plzeň není uvažována).

<sup>1</sup> V případě Prahy to znamená, že panelový dům má nádobu 1 100 litrů se svozem 5x týdně. Cena svozu je 4 550 Kč, která je dělena 30 bytovými jednotkami. Poplatek tak činí 151,7 Kč/měsíčně nebo 1 820 Kč/rok na jeden byt. Student platí jednu třetinu.

<sup>2</sup> Počítáno obdobně jako v případě Prahy.

Druhý subjekt je nazván „seniorka“. Seniorce je 68 let. Je v důchodu a pobírá 10 tis. Kč měsíčně. Bydlí ve vlastním bytě 2+1 (60 m<sup>2</sup>) v domě se 4 byty v blízkosti centra. Má jednoho psa. 5 dní v roce stráví v městských lázních. Produkce odpadu je 80 litrů za dva týdny a má vlastní 80litrovou nádobu na odpad. Spotřeba vody je 70 litrů na den.

**Tabulka č. 58: Místní poplatky hrazené „seniorkou“ (v Kč)**

Město	Odpad	Pes	Lázeňský poplatek	Poplatky celkem	Vodné, stočné	Poplatky a vodné, stočné celkem
Brno	675	200	75	950	1 704	2 654
České Budějovice	680	200	75	955	1 920	2 875
Hradec Králové	500	200	0	700	2 219	2 919
Jihlava	700	200	0	900	2 067	2 967
Karlovy Vary	1 536	200	75	1 811	1 781	3 592
Liberec	492	200	75	767	2 243	3 010
Olomouc	660	200	75	935	1 979	2 914
Ostrava	498	200	0	698	1 806	2 504
Pardubice	500	200	0	700	2 016	2 716
Plzeň	službu neposkytuje	200	0	200	2 215	2 415
Praha	1 044	200	75	1 319	1 874	3 193
Ústí nad Labem	500	200	0	700	2 243	2 943
Zlín	300	200	0	500	2 117	2 617

Zdroj: MasterCard česká centra rozvoje 2013 (na základě vyhlášek měst)

Města mají možnost ve svých poplatcích zohlednit také věk poplatníka. V případě poplatku za odpad k tomuto přistoupilo město Zlín, které snížilo poplatek z 500 na 300 Kč. I díky tomu má město Zlín z hlediska místních poplatků z pohledu „seniorky“ nejnižší náklady. Po přičtení vodného a stočného je nejméně nákladným město Ostrava (Plzeň není uvažována). Naopak nejnákladnější je opět město Karlovy Vary.

Třetí sociální subjekt je „rodina s malým dítětem“. Tu tvoří žena a muž (34 a 36 let, oba pracují) a jedno dítě (4 roky). Celkový společný čistý příjem je 35 tis. Kč. Bydlí v nájemním bytě 3+1 (80 m<sup>2</sup>) v panelovém domě. Vytvoří 120 litrů odpadu za týden, denní spotřeba vody je 240 litrů.

**Tabulka č. 59: Místní poplatky hrazené „rodinou s malým dítětem“ (v Kč)**

Město	Odpad	Vodné, stočné	Celkem
Brno	2 025	5 842	7 867
České Budějovice	2 040	6 582	8 622
Hradec Králové	1 000	7 608	8 608
Jihlava	2 100	7 088	9 188
Karlovy Vary	2 196	6 105	8 301
Liberec	1 476	7 689	9 165
Olomouc	1 650	6 785	8 435
Ostrava	1 494	6 191	7 685
Pardubice	1 000	6 912	7 912
Plzeň	službu neposkytuje	7 594	7 594
Praha	2 232	6 424	8 656
Ústí nad Labem	1 500	7 689	9 189
Zlín	1 300	7 258	8 558

Zdroj: MasterCard česká centra rozvoje 2013 (na základě vyhlášek měst)

Z hlediska „rodiny s malým dítětem“ hraje významnou roli snížení (nebo dokonce osvobození) od poplatku za odpad pro dítě. Plně osvobození uplatňují Pardubice a Hradec Králové. Olomouc a Zlín pro děti poplatky snižují. Z hlediska „rodiny s malým dítětem“ je městem s nejnižšími výdaji na místní poplatky, vodné a stočné opět Ostrava (7 685 Kč).

Čtvrtým subjektem je „podnikající rodina“, kterou tvoří žena (43 let), muž (45 let) a dvě děti (16 a 18 let) žijící ve společné domácnosti. Obě děti studují. Celkový čistý měsíční příjem rodiny je 100 tis. Kč. Bydlí ve vlastním rodinném domě na okraji města. V daném roce přistavěli malý zahradní domek, na což potřebovali mít před domem na veřejném prostranství složený stavební materiál po dobu 120 dnů na rozloze 20 m<sup>2</sup>. V RD mají firmu zaměřující se na účetnictví, ekonomické a právní poradenství. K tomuto účelu mají trvale vyhrazena 2 parkovací místa. Na lokalizaci firmy upozorňují 2 poutače, každý o velikosti 0,2 m<sup>2</sup>, umístěné na sloupech veřejného prostranství. Rodina vlastní 2 psy, vytvoří 240 litrů odpadu 2x týdně a spotřebuje 400 litrů vody za den.

**Tabulka č. 60: Místní poplatky hrazené „podnikající rodinou“ (v Kč)**

Město	Odpad	Psi	Stavební materiál	Poutače	Parkovací místa	Poplatky celkem	Vodné, stočné	Poplatky a vodné, stočné celkem
Brno <sup>3</sup>	2 700	2 500	19 200	4 380	40 000	68 780	9 736	78 516
České Budějovice	2 720	2 000	12 000	4 000	30 000	50 720	10 970	61 690
Hradec Králové	2 000	600	24 000	6 000	30 000	62 600	12 679	75 279
Jihlava <sup>4</sup>	2 800	1 500	4 800	8 640	25 920	43 660	11 814	55 474
Karlovy Vary	8 784	2 000	2 400	5 260 <sup>5</sup>	7 200	25 644	10 175	35 819
Liberec <sup>6</sup>	1 968	2 100	24 000	21 900	20 000	69 968	12 815	82 783
Olomouc <sup>7</sup>	2 640	500	24 000	3 120	14 400	44 660	11 308	55 968
Ostrava	1 992	625	12 000	12 000	4 800	31 417	10 319	41 736
Pardubice	2 000	250	24 000	14 600	15 000 <sup>8</sup>	55 850	11 520	67 370
Plzeň	službu neposkytuje	2 000	21 600	8 872 <sup>9</sup>	43 800 <sup>10</sup>	76 272	12 656	88 928
Praha	7 032	1 500	24 000	21 900	87 600 <sup>11</sup>	142 032	10 706	152 738
Ústí nad Labem	2 000	700	12 000	7 300	36 000	58 000	12 815	70 815
Zlín <sup>12</sup>	1 800	1 250	24 000	14 600	19 000	60 650	12 097	72 747

Zdroj: MasterCard česká centra rozvoje 2013 (na základě vyhlášek měst)

Nejvyšší rozdíly jsou ve zpoplatnění parkovacích míst, ale také další ukazatele vykazují velké rozdíly. Zatímco v Olomouci jsou zpoplatněny poutače ve výši 3 120 Kč, v Liberci dosahuje poplatky za poutače desetinásobku. Zatímco v Karlových Varech zaplatí za místní poplatky, vodné a stočné „podnikající rodina“ necelých 36 tis. Kč, v Praze je tato částka více než čtyřikrát vyšší.

<sup>3</sup> Městská část Brno Židenice – lokalita I

<sup>4</sup> Město Jihlava – III. zóna dle vyhlášky

<sup>5</sup> Cena bez DPH, řešeno smluvně (ne jako místní poplatek)

<sup>6</sup> Město Liberec – zóna B

<sup>7</sup> Město Olomouc – zóna B

<sup>8</sup> Aritmetický průměr z vymezené úrovně cen dle vyhlášky

<sup>9</sup> Cena bez DPH, řešeno smluvně (ne jako místní poplatek)

<sup>10</sup> Ostatní území Plzně dle vyhlášky a doplňujícího dokumentu „Parkovací řád“

<sup>11</sup> Parkovací místo se počítá z roměrů 2,4 m x 5 m = 12 m<sup>2</sup>

<sup>12</sup> Město Zlín – zóna A, mimo zvláštní předpis



**Tabulka č. 61: Příjmy krajských měst z místních poplatků v roce 2012 (v tis. Kč)**

Město	Poplatek ze psů	Poplatek za lázeňský nebo rekreační pobyt	Poplatek za užívání veřejného prostranství	Poplatek ze vstupného	Poplatek z ubytovací kapacity	Poplatek za povolení k vjezdu s motorovým vozidlem do vybraných míst a částí měst	Poplatek za provoz systému shromažďování, sběru, přepravy, třídění, využívání a odstraňování komunálních odpadů
Ostrava	10 230	0	36 723	1	0	0	131 085
Zlín	1 979	0	388	0	0	0	30 990
Olomouc	2 403	631	5 371	8	1 278	0	43 530
Brno	11 255	1 270	48 020	6 145	6 188	4 188	180 893
Jihlava	1 554		2 941	0	534	0	23 903
Praha	48 203	139 280	251 627	35 125	85 859	0	687 902
České Budějovice	3 232	688	136	1 152	1 111	0	43 932
Plzeň	5 341	0	10 059	0	5 573	0	0
Karlovy Vary	2 011	23 191	11 660	0	6 246	7 002	0
Ústí nad Labem	2 781	0	2 105	67	0	0	39 461
Liberec	2 855	1 091	3 581	0	1 396	0	44 722
Hradec Králové	3 197	0	2 688	0	854	0	37 591
Pardubice	2 713	0	5 573	0	0	280	39 159

Zdroje: MasterCard česká centra rozvoje 2013 (na základě dat MFČR)

Celkové příjmy krajských měst z jednotlivých poplatků dokládá tabulka č. 59. Poplatek ze psů mají zavedena všechna krajská města. Jednoznačně nejvyšší příjem z tohoto poplatku vykazuje hl. m. Praha (48 mil. Kč), naopak ve Zlíně tento poplatek nedosahuje ani 2 mil. Kč. Poplatek za lázeňský nebo rekreační pobyt má stanoveno 6 měst. Tento poplatek je významný zejména v Praze, kde znamená příjem více než 139 mil. Kč, a také v Karlových Varech, kde představuje příjem více než 23 mil. Kč. Příjmy z poplatku za užití veřejného prostranství vykazují velké rozdíly. Zatímco Českým Budějovicím přinesl tento poplatek 136 tis. Kč., Praze více než 251 tis. Kč. Také v případě poplatku ze vstupného dosahuje jednoznačně nejvyššího příjmu Praha (35 mil. Kč). Poplatek za ubytování neuplatňuje Ostrava, Zlín a Pardubice. Kromě Prahy je tento poplatek relevantním příjmem pro Karlovy Vary a Brno (více než 6 mil. Kč). Poplatek za povolení k vjezdu s motorovým vozidlem do vybraných míst a částí měst je uplatňován v Karlových Varech,

Pozn.: v případě Prahy se jedná o poplatek za komunální odpad

Brně a Pardubicích. V Pardubicích dosahuje pouze 280 tis. Kč. Poplatek za provoz systému shromažďování, sběru, přepravy, třídění, využívání a odstraňování komunálních odpadů neuplatňují města Plzeň a Karlovy Vary. Tento poplatek nemá také hl. m. Praha, která postupuje dle zákona o odpadech.

**Tabulka č. 62: Příjmy krajských měst z místních poplatků v roce 2012 na obyvatele (v Kč)**

Město	Poplatek ze psů	Poplatek za lázeňský nebo rekreační pobyt	Poplatek za užívání veřejného prostranství	Poplatek ze vstupného	Poplatek z ubytovací kapacity	Poplatek za povolení k vjezdu s motorovým vozidlem do vybraných míst a částí měst	Poplatek za provoz systému shromažďování, sběru, přepravy, třídění, využívání a odstraňování komunálních odpadů
Ostrava	34,143	0,000	122,564	0,003	0,000	0,000	437,501
Zlín	26,156	0,000	5,128	0,000	0,000	0,000	409,596
Olomouc	24,144	6,340	53,964	0,080	12,840	0,000	437,360
Brno	29,699	3,351	126,714	16,215	16,329	11,051	477,334
Jihlava	30,670	0,000	58,043	0,000	10,539	0,000	471,748
Praha	38,821	112,172	202,653	28,289	69,148	0,000	554,016
České Budějovice	34,523	7,349	1,453	12,305	11,867	0,000	469,259
Plzeň	31,924	0,000	60,125	0,000	33,311	0,000	0,000
Karlovy Vary	39,748	458,375	230,462	0,000	123,453	138,396	0,000
Ústí nad Labem	29,504	0,000	22,332	0,711	0,000	0,000	418,649
Liberec	27,989	10,696	35,106	0,000	13,686	0,000	438,429
Hradec Králové	34,196	0,000	28,752	0,000	9,135	0,000	402,086
Pardubice	30,295	0,000	62,232	0,000	0,000	3,127	437,277

Zdroj: MasterCard česká centra rozvoje 2013 (na základě vyhlášek měst)

V přepočtu příjmů z místních poplatků na 1 obyvatele se v případě poplatku ze psů města téměř vyrovnala. V poplatku za lázeňský a rekreační pobyt vykazují nejvyšší hodnotu Karlovy Vary (458 Kč) stejně jako v případě poplatku za využití veřejného prostranství (230 Kč), poplatku z ubytovací kapacity a povolení k vjezdu. Příjmy z poplatku ze vstupného na 1 obyvatele vykazuje Praha. Příjmy z poplatku za provoz systému shromažďování, sběru, přepravy, třídění, využívání a odstraňování komunálních odpadů se pohybují od 402 Kč v případě Hradce Králové po 477 Kč v případě města Brna.

Pozn.: v případě Prahy se jedná o poplatek za komunální odpad

# ZÁVĚR

V roce 2013 projekt MasterCard česká centra rozvoje 2013 poskytuje spojení ne příliš tradičně souvisejících problematik, kterými jsou socioekonomický vývoj krajů od jejich vzniku, vývoj veřejných financí a místní poplatky. Pro socioekonomickou analýzu vývoje krajů bylo použito 15 indikátorů a na jejich základě byl sestaven výsledný index pro výchozí období (vznik krajů) a aktuální období (nejnovější dostupná data).

Z hlediska socioekonomického vývoje si Praha drží dlouhodobě nejlepší pozici. Hlavní město Praha potvrdilo roli ekonomické jedničky v České republice. Dominuje ve všech ekonomických ukazatelích s výjimkou počtu vydaných stavebních povolení na 1 tis.

Na druhé místo byl zařazen Jihočeský kraj, kterému se tak podařilo udržet velmi příznivou pozici před třetím v pořadí, tj. Plzeňským krajem, který ve sledovaném období dokázal zlepšit svou pozici o čtyři místa.

Jihočeský kraj patří od svého vzniku k ekonomicky nejstabilnějším krajům s příznivou průmyslovou strukturou (v kraji je jen minimálně zastoupen těžký průmysl). Plzeňský kraj potvrdil image konkurenceschopného regionu s vysokou investiční atraktivností. Tuto pozici mu zajišťuje zejména krajské město Plzeň, které je významným strojírenským, potravinářským a elektrotechnickým výrobním centrem České republiky. Plzeňský kraj dlouhodobě získává z dobrého dopravního napojení na hlavní město Prahu a také z blízkosti ekonomicky silného Bavorska.

O dvě místa si polepšil také Pardubický kraj (z 10. na 8. místo). Kraj je investičně zajímavý, zejména pro elektrotechnický průmysl, který má zde tradici stejně jako průmysl chemický. Specifikem Pardubického kraje je výrazná zaměstnanost v sektoru dopravy. Mezi pozitiva kraje patří 6. nejnížší míra nezaměstnanosti a pátý počet uchazečů na jedno volné pracovní místo nebo 3. nejnížší kriminalita.

Na socioekonomickou analýzu navazuje analýza veřejných financí, která se zaměřuje jak na státní správu, tak samosprávu. Státní rozpočet ČR vykazuje každoroční schodky pravidelně od roku 1996. Akcelerace nárůstu začala po roce 1998. Od tohoto roku již nikdy nekleslo tempo růstu dluhu pod 10 %. V roce 2000 nárůst dosáhl nejvyšší hodnoty 26,7 %, v roce 2003 24,6 % a v roce 2004 pak 20,2 %. Od roku 2009 se růst schodku zpomaluje, ale přesto přesahuje 11 %.

Největší zadlužení na 1 obyvatele mezi kraji vykazoval v roce 2012 Karlovarský kraj, téměř 7 tisíc korun na osobu (není zařazena Praha). Dluh Olomouckého kraje přesahuje 6 tisíc Kč na 1 obyvatele. Z dalších krajů vykazuje dluh vyšší než 3 tisíce Kč pouze Pardubický kraj s 3 902 Kč a Ústecký s 3 242 Kč na osobu, s výrazným odstupem následují kraje Zlínský a Středočeský. Naopak nulový dluh vykazuje kraj Plzeňský, druhý nejméně zadlužený v přepočtu na obyvatele je kraj Jihočeský. V posledních třech letech má zadlužení vzestupný trend v Karlovarském, Ústeckém,

Jihomoravském, Olomouckém, Moravskoslezském kraji a na Vysočině, trend sestupný zaznamenal pouze Plzeňský a Pardubický kraj. Zadlužení kraje je ovlivněno celoevropským ekonomickým poklesem, který ovlivňuje příjmovou stranu rozpočtu krajů, a také systém čerpání fondů EU, které předpokládají předfinancování projektů.

Žádný z krajů nedokázal v celém období 2007–2012 každoročně hospodařit s přebytkem. Pětkrát během zkoumaného období jej vykazala Vysočina, třikrát kraj Plzeňský, Pardubický a Zlínský.

Dle evidovaného majetku na 1 obyvatele kraje je nejbohatším Karlovarský kraj, dále Jihočeský a Ústecký. Nejmenší majetek na obyvatele mají kraje Jihomoravský a Plzeňský. Tento ukazatel je však třeba brát s rezervou, protože je do určité míry determinován postojem krajské samosprávy k oceňování majetku. Některé kraje mají tendenci majetek spíše přeceňovat, některé přistupují k ocenění spíše pesimisticky.

Dle hodnoty aktiv na obyvatele kraje, která zahrnují nejen majetek kraje, ale i obecní majetek, byl v roce 2011 nejbohatším Karlovarský kraj s 271 tis. Kč na obyvatele, druhý Plzeňský kraj se 195 tis. Kč, třetí Jihočeský kraj, jehož obyvatele obrazně vlastnil majetek za 193 tisíc korun.

Regionální rady soudržnosti, představující specifickou část samosprávy, prakticky nevlastní žádný majetek a v posledních pěti letech vykazovaly dohromady dluh kolem 1 milionu korun (pouze v roce 2008 7 mil. Kč), avšak v roce 2012 vystřelila částka na 125,5 mil. Kč v souvislosti s přijetím úvěrů dvou rad regionů soudržnosti, proto došlo k navýšení dluhu o 124,4 mil. Kč.

Dobrovolné svazky obcí vznikají většinou za účelem čerpání peněz z dotací, popř. společných investičních projektů k rozvoji regionu (především rozvoj infrastruktury, odpadové hospodářství a projekty zvyšující atraktivitu území). Celkový dluh DSO se v posledních letech pohyboval kolem 2,5 miliardy Kč. V roce 2011 došlo k mírnému poklesu oproti r. 2010 (2,7 mld. Kč).

V rámci analýzy veřejných rozpočtů byly porovnány příjmy hl. m. Prahy a ostatních krajů (na obyvatele). Z analýzy vyplývá, že Praha dostává zhruba o třetinu více finančních prostředků na obyvatele než průměrná česká obec. Ale existuje mnoho výjimek (např. Plzeň), které v součtu měly vyšší příjem než Praha či menší obce s výrazným příjmem mimo daňový systém (skládky, spalovny).

Z přehledu růstu zadlužení je patrné, že obce a stát představují poměrně stabilní prvky. Mnohem bouřlivější vývoj má hospodaření krajů.

Veřejné finance ČR bohužel dlouhodobě vykazují růst zadlužení, především státní rozpočet zvyšuje velmi rychle podíl zadlužení na HDP. Kraje vykazují vysoký podíl cizích zdrojů na svém

majetku. Pozice obcí je velmi rozdílná, od velice zadlužených obcí jako např. obec Prameny, jejíž cizí kapitál šestinásobně přesahuje majetek obce, až po Modravu, která každý rok vykazuje velmi vysoké přebytky.

Poslední část studie se zaměřuje na řešení místních poplatků v krajských městech České republiky.

Podle zákona č. 565/1990 Sb., o místních poplatcích mohou obce vybírat poplatek ze psů, poplatek za lázeňský nebo rekreační pobyt, poplatek za užívání veřejného prostranství, poplatek ze vstupného, poplatek z ubytovací kapacity, poplatek za povolení k vjezdu s motorovým vozidlem do vybraných míst a částí měst, poplatek za provoz systému shromažďování, sběru, přepravy, třídění, využívání a odstraňování komunálních odpadů, poplatek za zhodnocení stavebního pozemku možností jeho připojení na stavbu vodovodu nebo kanalizace. K místním poplatkům byla přiřazena také sazba vodného a stočného, a to s ohledem na skutečnost, že sazba vodného a stočného se místnímu poplatku velmi blíží.

Řešení poplatků v České republice představuje velmi rozmanitý systém. Zatímco poplatek ze psů či poplatek za využití veřejného prostranství využívají všechna města, poplatek za zhodnocení stavebního pozemku možností jeho připojení na stavbu vodovodu nebo kanalizace pro jeho složitost a administrativní náročnost nevyužívá žádné z krajských měst.

Vzájemné porovnání poplatků je s ohledem na jejich různorodost velmi obtížné. Proto byly vytvořeny čtyři modelové subjekty a následně propočteny celkové výše poplatků a vodné a stočné. Těmito modelovými subjekty byli „student“, „seniorka“, „rodina s malým dítětem“ a „podnikající rodina“.

Modelový příklad „student“ dokládá význam mezi evidovaným a ve městě fakticky bydlícím obyvatelstvem. To lze doložit zejména na poplatcích spojených s odpadem. Výjimkou je Praha, kde tento poplatek není stanoven na základě zákona o místních poplatcích, ale dle zákona o odpadech. Zajímavou skutečností je, že pro „studenta“ je z hlediska místních poplatků, vodného a stočného nejvýhodnějším univerzitním centrem Brno.

V rámci modelového subjektu „seniorka“ se objevují další poplatky, kterými jsou poplatek za psa a lázeňský poplatek. Ani jeden z nich nemá však na celkový výsledek zásadní vliv. Města mají možnost ve svých poplatcích zohlednit věk poplatníka. V případě poplatku za odpad k tomuto přistoupilo město Zlín, které snížilo poplatek z 500 na 300 Kč.

Třetí sociální subjekt je „rodina s malým dítětem“. Z hlediska „rodiny s malým dítětem“ hraje významnou roli snížení (nebo dokonce osvobození) od poplatku za odpad pro dítě. Plné osvobození uplatňují Pardubice a Hradec Králové. Olomouc a Zlín pro děti poplatek snižují. Z hlediska „rodiny s malým dítětem“ je městem s nejnižšími výdaji na místní poplatky, vodné a stočné Ostrava (7 685 Kč).

Čtvrtým subjektem je „podnikající rodina“, která jednoznačně odvádí nejvyšší místní poplatky, vodné a stočné. Tento modelový subjekt vykazuje také nejvyšší rozdíly. Zatímco v Praze zaplatí téměř 153 tis. Kč, v Karlových Varech je to necelých 36 tis. Kč.

Ačkoliv místní poplatky nejsou nejvýznamnější částí rozpočtu, představují zajímavý finanční doplněk.

Poplatek ze psů mají zavedena všechna krajská města. Jednoznačně nejvyšší příjem vykazuje hl. m. Praha (48 mil. Kč). Poplatek za lázeňský nebo rekreační pobyt má stanoveno 6 měst. Tento poplatek je významný zejména v Praze, kde znamená příjem více než 139 mil. Kč, a také v Karlových Varech, kde představuje příjem více než 23 mil. Kč. Příjmy z poplatku za užití veřejného prostranství vykazují velké rozdíly. Zatímco v Českých Budějovicích přinesl tento poplatek 136 mil. Kč, Praze tento poplatek přinesl více než 251 mil. Kč. Poplatek za ubytování neuplatňuje Ostrava, Zlín a Pardubice. Kromě Prahy je tento poplatek relevantním příjmem pro Karlovy Vary a Brno (více než 6 mil. Kč). Poplatek za povolení k vjezdu s motorovým vozidlem do vybraných míst a částí měst je stanoven v Karlových Varech, Brně a Pardubicích.

V přepočtu příjmů z místních poplatků na 1 obyvatele se v případě poplatku ze psů téměř vyrovnaly. V poplatku za lázeňský a rekreační pobyt vykazují nejvyšší hodnotu Karlovy Vary (458 Kč) stejně jako v případě poplatku za využití veřejného prostranství (230 Kč), poplatku z ubytovací kapacity a povolení vjezdu. Příjmy z poplatku ze vstupného na 1 obyvatele vykazuje Praha. Příjmy z poplatku za provoz systému shromažďování, sběru, přepravy, třídění, využívání a odstraňování komunálních odpadů se pohybují od 402 Kč v případě Hradce Králové po 477 Kč v případě města Brna.

Námět k dalším úvahám dává vzájemná korelace mezi aktuální socioekonomickou situací krajů (dle MasterCard indexu) a dluhem na obyvatele kraje v roce 2012. Negativní korelace  $-0,55$  (bez Prahy) znamená, že socioekonomicky lépe postavená města vykazují menší dluh. Naopak korelace mezi socioekonomickou úrovní a zadlužeností obcí a vyšší místních poplatků se neprokázala.

# POUŽITÉ ZDROJE

## Dokumenty měst:

- Obecně závazná vyhláška č. 8/2003, o místních poplatcích ze psů, za užívání veřejného prostranství a ze vstupného města Ústí nad Labem
- Obecně závazná vyhláška č. 8/2011, o místním poplatku za užívání veřejného prostranství na území města Liberec
- Obecně závazná vyhláška č. 1/2012, o místním poplatku za užívání veřejného prostranství města Jihlavy
- Obecně závazná vyhláška č. 5/2011, Sb. hl. m. Prahy, o místním poplatku za užívání veřejného prostranství
- Obecně závazná vyhláška č. 22/2010, o místních poplatcích v Brně
- Obecně závazná vyhláška č. 2/2010, o místních poplatcích v Českých Budějovicích
- Obecně závazná vyhláška č. 5/2012, o místním poplatku za provoz systému shromažďování, sběru, přepravy, třídění, využívání a odstraňování komunálních odpadů města Ústí nad Labem
- Obecně závazná vyhláška statutárního města Liberec č. 6/2010, o místním poplatku ze psů
- Obecně závazná vyhláška Statutárního města Liberec č. 4/2012, o místním poplatku za provoz systému shromažďování, sběru, přepravy, třídění, využívání a odstraňování komunálních odpadů
- Obecně závazná vyhláška statutárního města Liberec č. 9/2010, o místním poplatku z ubytovací kapacity
- Obecně závazná vyhláška statutárního města Liberec č. 7/2010, o místním poplatku za lázeňský nebo rekreační pobyt
- Obecně závazná vyhláška statutárního města Jihlavy č. 2/2011, o místním poplatku z ubytovací kapacity
- Obecně závazná vyhláška statutárního města Jihlavy č. 5/2010, o místním poplatku ze psů
- Obecně závazná vyhláška č. 4/2012, o poplatku za provoz systému shromažďování, sběru, přepravy, třídění, využívání a odstraňování komunálních odpadů
- Obecně závazná vyhláška o místním poplatku ze psů č. 23/2003 hl. m. Prahy
- Obecně závazná vyhláška č. 2/2005 Sb. hl. m. Prahy, kterou se stanoví poplatek za komunální odpad
- Obecně závazná vyhláška č. 6/2011 Sb. hl. m. Prahy, o místním poplatku z ubytovací kapacity
- Obecně závazná vyhláška č. 27/2003 Sb. hl. m. Prahy, o místním poplatku za lázeňský nebo rekreační pobyt, ve znění pozdějších předpisů
- Obecně závazná vyhláška č. 10/2011 hl. m. Prahy, o místním poplatku ze vstupného
- Obecně závazná vyhláška statutárního města Karlovy Vary č. 1/2013, kterou se mění a doplňuje obecně závazná vyhláška č. 7/2012, o místním poplatku za užívání veřejného prostranství
- Obecně závazná vyhláška Statutárního města Karlovy Vary č. 6/2012, o místním poplatku za povolení k vjezdu s motorovým vozidlem do vybraných míst a částí města
- Obecně závazná vyhláška Statutárního města Karlovy Vary č. 4/2012, o místním poplatku ze psů
- Obecně závazná vyhláška města Karlovy Vary č. 19/2010, o místním poplatku za lázeňský nebo rekreační pobyt
- Obecně závazná vyhláška města Karlovy Vary č. 18/2010, o místním poplatku z ubytovací kapacity
- Obecně závazná vyhláška č. 7/2010, o místním poplatku ze psů, ve znění obecně závazné vyhlášky č. 13/2011 města Pardubice
- Obecně závazná vyhláška o místním poplatku za povolení vjezdu s motorovým vozidlem do vybraných míst a částí města č. 10/2010 města Pardubice
- Obecně závazná vyhláška č. 9/2010, o místním poplatku za užívání veřejného prostranství, ve znění obecně závazné vyhlášky č. 10/2011 města Pardubice
- Obecně závazná vyhláška č. 8/2010, o místním poplatku za provoz systému shromažďování, sběru, přepravy, třídění, využívání a odstraňování komunálních odpadů města Pardubice
- Obecně závazná vyhláška č. 12/2012, o místním poplatku za provoz systému shromažďování, sběru, přepravy, třídění, využívání a odstraňování komunálních odpadů města Ostravy
- Obecně závazná vyhláška statutárního města Ostravy č. 12/2010, o místním poplatku ze psů
- Obecně závazná vyhláška č. 13/2010, o místním poplatku za užívání veřejného prostranství města Ostravy
- Obecně závazná vyhláška č. 5/2012, o místním poplatku za provoz systému shromažďování, sběru, přepravy, třídění, využívání a odstraňování komunálních odpadů města Olomouc
- Obecně závazná vyhláška č. 3/2011, o místním poplatku za užívání veřejného prostranství města Olomouc
- Obecně závazná vyhláška č. 8/2010 ve znění obecně závazné vyhlášky č. 16/2010, o místním poplatku ze psů města Olomouc
- Obecně závazná vyhláška č. 9/2010, o místním poplatku za lázeňský nebo rekreační pobyt města Olomouc
- Obecně závazná vyhláška č. 12/2010, o místním poplatku z ubytovací kapacity města Olomouc
- Obecně závazná vyhláška č. 11/2010 ve znění obecně závazné vyhlášky č. 16/2010, o místním poplatku ze vstupného ve městě Olomouc

- Obecně platná vyhláška statutárního města Plzně č. 2/2012, kterou se mění vyhláška statutárního města Plzně č. 22/2004, o místním poplatku ze psů, ve znění vyhlášek statutárního města Plzně č. 10/2007 a 9/2010
- Obecně platná vyhláška statutárního města Plzně č. 1/2012, kterou se mění vyhláška statutárního města Plzně č. 2/2004, o místním poplatku za užívání veřejného prostranství, ve znění vyhlášek statutárního města Plzně č. 7/2004, 10/2005, 16/2005, 9/2006, 8/2010 a 4/2011
- Obecně platná vyhláška statutárního města Plzně č. 2/2011, kterou se mění vyhláška statutárního města Plzně č. 11/2003, o poplatku z ubytovací kapacity, ve znění vyhlášek statutárního města Plzně č. 16/2004 a 2/2010
- Obecně závazná vyhláška města Hradec Králové č. 8/2012, o místním poplatku za užívání veřejného prostranství
- Obecně závazná vyhláška města Hradec Králové č. 5/2012, kterou se mění obecně závazná vyhláška statutárního města Hradec Králové č. 5/2010, o místním poplatku za provoz systému shromažďování, sběru, přepravy, třídění, využívání a odstraňování komunálních odpadů
- Obecně závazná vyhláška č. 3/2008 města Hradec Králové, kterou se mění obecně závazná vyhláška města Hradec Králové č. 4/2003, o místním poplatku ze psů, ve znění pozdějších úprav
- Obecně závazná vyhláška č. 6/2003 města Hradec Králové, o místním poplatku z ubytovací kapacity
- Obecně závazná vyhláška č. 5/2003 města Hradec Králové, o místním poplatku ze vstupného
- Obecně závazná vyhláška č. 13/2007, o místním poplatku za užívání veřejného prostranství města Zlín
- Obecně závazná vyhláška č. 8/2012, o místním poplatku za provoz systému shromažďování, sběru, přepravy, třídění, využívání a odstraňování komunálních odpadů města Zlín
- Obecně závazná vyhláška č. 9/2012, o místním poplatku ze psů města Zlín
- Zákon č. 565/1990 Sb., o místních poplatcích
- Zákon č. 634/2004 Sb., o správních poplatcích

### Internetové zdroje:

- Vodárenství, [www.vodarenstvi.com/vodne-a-stocne-2013.php](http://www.vodarenstvi.com/vodne-a-stocne-2013.php)
- Český statistický úřad, [www.czso.cz](http://www.czso.cz)
- Ministerstvo financí ČR, [www.mfcr.cz](http://www.mfcr.cz)
- Ministerstvo práce a sociálních věcí ČR, [www.mpsv.cz](http://www.mpsv.cz)

## RECENZE SMO ČR

### MasterCard česká centra rozvoje 2013 – Socioekonomický vývoj krajů, veřejné finance a místní poplatky

Studie poskytují uživatelsky komfortní a informačně nabitou analýzu socioekonomického postavení českých krajů ve spojení s přesahem k veřejným financím a doplněnou analýzou místních poplatků v krajských městech. Důležitá je dynamická analýza vývoje veličin v čase, která čtenáři umožňuje širší náhled na problematiku a tvoří také jakési zpětné zrcátko krajským reprezentacím, přičemž jsou patrné rozdíly mezi jednotlivými kraji. Zajímavé a nevšední jsou například ukazatele přepočtu majetku na obyvatele v jednotlivých regionech či ukazatel salda příjmů a výdajů rozpočtů za poslední období nebo podíl dluhu na celkových příjmech krajských rozpočtů. Přínosný je přehled příjmů obcí podle velikostních kategorií, v tomto ohledu bude zajímavé sledovat vývoj i v dalších letech, především za rok 2013, kdy došlo ke změně zákona o rozpočtovém určení daní.

Publikace přináší také komparaci ekonomického vývoje a hospodaření jednotlivých krajských měst. Vidíme, že jednotlivá města hospodaří rozdílně, jsou schopna zajistit si rozdílné množství dotací či nedaňových příjmů. Autoři přicházejí s inovativními daty např. v podobě růstu zadluženosti jednotlivých úrovní státní správy, můžeme tak porovnat, jestli je lepším hospodářem vláda, nebo obce. Praktický rozměr i pro laiky nabízí závěrečná část publikace, v níž čtenáři najdou modelové porovnání plateb komunálních poplatků v jednotlivých krajských městech různými sociálními skupinami obyvatel (student, podnikatel, důchodce apod.). I když se celkové příjmy z místních poplatků pohybují v malé výši, najdeme rozdíly u jednotlivých místních poplatků napříč republikou.

Ing. Mgr. David Sláma  
specialista financování obcí  
Svaz měst a obcí České republiky





Studii zpracoval v rámci projektu **MasterCard česká centra rozvoje 2013** tým autorů:

Ing. Milan Damborský, Ph.D., vedoucí řešitelského týmu

prof. RNDr. René Wokoun, CSc.

RNDr. Jana Kouřilová, Ph.D.

Ing. Taťána Hornychová

Bc. Jaroslav Paznocht

Bc. Tereza Prokešová

Ing. Polina Petkova, MPP

# POPLATKY SOCIO- EKONOMICKÝ VÝVOJ KRAJŮ, VEŘEJNÉ FINANCE A MÍSTNÍ POPLATKY

Vaše případné dotazy či připomínky ke studii **MasterCard česká centra rozvoje** prosím směrujte na níže uvedené kontakty:

**Organizátor:**

**MasterCard Europe**

Anna Suchá, manažerka projektu  
tel.: 221 998 226  
e-mail: anna.sucha@ogilvy.com

**Metodický tým:**

**Vysoká škola ekonomická v Praze**

Ing. Milan Damborský, Ph.D.  
vedoucí zpracovatelského týmu  
tel.: 777 565 599  
e-mail: milan.damborsky@vse.cz



**MasterCard**  
Worldwide

---

2013  
česká centra  
rozvoje

---

[www.centrarozvoje.cz](http://www.centrarozvoje.cz)

*„Studie nabízí hodnotné aktuální informační penzum, její přečtení lze doporučit nejen odborníkům-analitikům, pracovníkům ve veřejném sektoru či studentům, ale také široké veřejnosti se zájmem o vývoj veřejných financí na krajské a municipální úrovni.“*

**Ing. Mgr. David Sláma,**  
**Svaz měst a obcí České republiky**

# SOCIO- EKONOMICKÝ VÝVOJ