

# **VÝROČNÍ ZPRÁVA O REALIZACI PROTIDROGOVÉ POLITIKY PLZEŇSKÉHO KRAJE ZA ROK 2016**

**Krajský úřad Plzeňského kraje  
Odbor sociálních věcí**

**Zpracovala:**

Ing. Pavlína Kučerová  
krajský protidrogový koordinátor  
koordinátor prevence kriminality

**Schválil:**

Mgr. Filip Zapletal  
vedoucí odboru sociálních věcí  
Krajského úřadu Plzeňského kraje

Dne:

30. 5. 2017

**Kraj: Plzeňský**

**Výroční zpráva za rok: 2016**

**Zpracoval /jméno a funkce/: Ing. Pavlína Kučerová, krajský protidrogový koordinátor a koordinátor prevence kriminality**

**Dne: 30. 5. 2017**

**Projednáno a/nebo schváleno (kým): Mgr. Filip Zapletal, vedoucí odboru sociálních věcí**

<b>1</b>	<b>OBCENÁ CHARAKTERISTIKA KRAJE (DEMOGRAFICKÉ A SOCIOEKONOMICKÉ UKAZATELE) .....</b>	<b>3</b>
1.1	OBYVATELSTVO .....	4
1.2	NEZAMĚSTANOST.....	4
1.3	POČET VYPLACENÝCH SOCIÁLNÍCH DÁVEK ZÁVISLÝCH NA VÝŠI PŘÍJMU ZA ROK 2016 .....	5
<b>2</b>	<b>KRIMINALITA V PLZEŇSKÉM KRAJI.....</b>	<b>6</b>
2.1	SOCIÁLNĚ VYLOUČENÉ LOKALITY .....	8
2.2	INFORMACE KE STŘEDISKŮM PROBAČNÍ A MEDIAČNÍ SLUŽBY (PMS) V PŮSOBNOSTI PLZEŇSKÉHO KRAJE .....	8
2.3	INFORMACE Z ODBORU ŠKOLSTVÍ, MLÁDEŽE A SPORTU .....	9
<b>3</b>	<b>SITUACE NA DROGOVÉ SCÉNĚ.....</b>	<b>9</b>
3.1	ZHODNOCENÍ SÍTĚ SLUŽEB .....	9
<b>4</b>	<b>KOORDINACE PROTIDROGOVÉ POLITIKY .....</b>	<b>15</b>
4.1	INSTITUCIONÁLNÍ ZAJIŠTĚNÍ.....	15
<b>4.1.1</b>	<b><i>Krajské</i>.....</b>	<b>15</b>
<b>4.1.2</b>	<b><i>Místní</i>.....</b>	<b>16</b>
4.2	HLAVNÍ ZAMĚŘENÍ STRATEGICKÝCH DOKUMENTŮ PROTIDROGOVÉ POLITIKY PLZEŇSKÉHO KRAJE .....	16
4.3	HODNOCENÍ STRATEGICKÝCH DOKUMENTŮ PROTIDROGOVÉ POLITIKY KRAJE .....	17
4.4	ZADANÉ/REALIZOVANÉ ANALÝZY/STUDIE V OBLASTI DROGOVÉ POLITIKY A DROGOVÉ SITUACE.....	17
4.5	DALŠÍ VÝZNAMNÉ AKTIVITY OBLASTI PROTIDROGOVÉ POLITIKY V ROCE 2016 NA KRAJSKÉ I MÍSTNÍ ÚROVNI .....	18
<b>5</b>	<b>FINANČNÍ ZAJIŠTĚNÍ PROTIDROGOVÉ POLITIKY .....</b>	<b>18</b>
5.1	ZPŮSOB ZAJIŠTĚNÍ SLUŽEB PRO UŽIVATELE NÁVYKOVÝCH LÁTEK A OSOBY OHROŽENÉ PROBLÉMOVÝM HRÁČTVÍM.....	18
<b>5.1.1</b>	<b><i>Způsob financování služeb krajem</i>.....</b>	<b>18</b>
<b>5.1.2</b>	<b><i>Způsob financování služeb ze strany obcí</i>.....</b>	<b>19</b>
<b>6</b>	<b>SLUŽBY POSKYTOVANÉ UŽIVATELŮM NÁVYKOVÝCH LÁTEK, PROBLÉMOVÝM HRÁČŮM A OSOBÁM ZÁVISLOSTÍ OHROŽENÝM.....</b>	<b>20</b>
<b>7</b>	<b>ANALÝZA PROTIDROGOVÉ POLITIKY NA ÚZEMÍ PLZEŇSKÉHO KRAJE .....</b>	<b>23</b>
7. 1	CENTRUM PROTIDROGOVÉ PREVENCE A TERAPIE, O.P.S. (INFORMACE POSKYTNUTY ORGANIZACÍ CPPT, O.P.S.) .....	23
<b>7. 1. 1</b>	<b><i>Kontaktní centrum</i> .....</b>	<b>23</b>
<b>7. 1. 2</b>	<b><i>Drogové poradenství ve věznicích</i>.....</b>	<b>24</b>
<b>7. 1. 3</b>	<b><i>Program následné péče</i>.....</b>	<b>25</b>
7. 2	POINT 14, Z.S. (INFORMACE POSKYTNUTY ORGANIZACÍ POINT 14, Z.S.).....	26
<b>7. 2. 1</b>	<b><i>Středisko následné péče</i> .....</b>	<b>26</b>
<b>7. 2. 2</b>	<b><i>Terénní program</i> .....</b>	<b>27</b>
<b>7. 2. 3</b>	<b><i>Kontaktní centrum</i> .....</b>	<b>28</b>
7. 3	STŘEDISKO KŘESŤANSKÉ POMOCI PLZEŇ (INFORMACE POSKYTNUTY ORGANIZACÍ SKP PLZEŇ).....	29
<b>7. 3. 1</b>	<b><i>Pracovní a sociální agentura</i> .....</b>	<b>29</b>
<b>7. 3. 2</b>	<b><i>Terapeutická komunita Vršiček</i>.....</b>	<b>29</b>
7. 4	SPOLEK ULICE PLZEŇ (INFORMACE POSKYTNUTY ORGANIZACÍ SPOLEK ULICE PLZEŇ) .....	30
<b>7. 4. 1</b>	<b><i>Substituční centrum Plzeň</i> .....</b>	<b>30</b>
<b>7. 4. 2</b>	<b><i>Terénní program Plzeň</i> .....</b>	<b>31</b>
7. 5	KOTEC O.P.S. (INFORMACE POSKYTNUTY ORGANIZACÍ KOTEC O.P.S.).....	33
<b>7. 5. 1</b>	<b><i>Kontaktní centrum</i> .....</b>	<b>33</b>
<b>7. 5. 2</b>	<b><i>Terénní program</i> .....</b>	<b>33</b>
<b>7. 6</b>	<b>POROVNÁNÍ VYBRANÝCH UKAZATELŮ: .....</b>	<b>34</b>
<b>8</b>	<b>RŮZNÉ - DALŠÍ ÚDAJE .....</b>	<b>35</b>

## 1 Obecná charakteristika kraje (demografické a socioekonomické ukazatele)

Plzeňský kraj se rozprostírá na jihozápadě České republiky. Sousedí na severozápadě s Karlovarským, na severu s Ústeckým, na severovýchodě se Středočeským a na východě s Jihočeským krajem. Nejdlejší hranici má na jihozápadě se SRN (Bavorskem). Velmi výhodná je poloha regionu mezi hlavním městem Prahou a zeměmi západní Evropy. Svou rozlohou je Plzeňský kraj třetím největším krajem v České republice, avšak počtem obyvatel se řadí na deváté místo. Na celkovém počtu obyvatel České republiky se podílí 5,4%. Po Jihočeském kraji je druhým nejméně zalidněným krajem v České republice.

Údaje o rozloze a obyvatelstvu Plzeňského kraje: rozloha 7 649 km<sup>2</sup>, počet obyvatel 578 629, počet obyvatel na 1 km<sup>2</sup> 76, počet obcí s rozšířenou působností 15, počet obcí s pověřeným obecním úřadem 35, počet obcí 501, průměrná hrubá mzda 26 498 Kč, nezaměstnanost 3,6%.

Přirozeným centrem regionu už od doby svého vzniku je Plzeň. Město Nová Plzeň bylo založeno na příkaz českého krále Václava II. roku 1295 na soutoku řek Radbuzy, Mže, Úhlavy a Úslavy. Od počátku se stalo důležitým obchodním střediskem na významné křižovatce cest do Norimberka a Řezna. Průmyslový a technologický rozmach Plzně začíná v polovině 19. století. Postupně se zařazuje mezi nejvýznamnější města státu. V současnosti je Plzeň čtvrtým největším městem v Česku. Žije zde 188 000 obyvatel, což je více než 30% obyvatelstva Plzeňského kraje. Sídlí zde Západočeská univerzita a biskupství. Kromě Plzně plní funkci center města Klatovy, Domažlice, Tachov, Rokycany. Vzhledem k nízké hustotě zalidnění mají význam i malá města jako jsou například Sušice, Stříbro, Plasy, Kralovice, Horšovský Týn, Přeštice, Nepomuk aj. Plzeňský kraj se vyznačuje rozmanitými přírodními podmínkami. Tato pestrost je podmíněna především reliéfem. Dominantním přírodním fenoménem je pásmo pohraničních pohoří na jihozápadě (Šumava a Český les) a Plzeňská kotlina na severovýchodě kraje. Ostatní území kraje tvoří pahorkatiny Plzeňská pahorkatina a část Brdské vrchoviny. Členíme-li Plzeňský kraj podle hlavních vodních toků, největší část tvoří povodí Berounky – historické Plzeňsko, Kralovicko, Tachovsko, Domažlicko, Rokycansko a část Klatovska. K povodí horní Otavy patří Sušicko a zbytek Klatovska. Na území se nachází řada maloplošných chráněných území. Pro zachování rozmanitosti krajiny jsou vyhlášeny přírodní parky.

Plzeňský kraj patří mezi průměrně ekonomicky rozvinuté kraje v ČR, na tvorbě HDP České republiky se podílí cca 5,5%. V podílu tvorby HDP na obyvatele zaujímá v porovnání s ostatními kraji páté místo, a to především díky vysoké ekonomické výkonnosti města Plzně, která dle odhadů vytváří téměř dvě třetiny celkového HDP Plzeňského kraje. Mezi nejvýznamnější průmyslové odvětví zastoupená v Plzeňském kraji patří strojírenství, potravinářství, průmysl stavebních hmot a keramiky, výroba a distribuce energií, hutnictví. Společnosti s účastí zahraničního kapitálu představují cca 3,4% podíl na celkovém počtu průmyslových podniků v kraji, tato hodnota dvojnásobně převyšuje celorepublikový průměr.

V Plzeňském kraji působí tři vysoké školy: Západočeská univerzita, Lékařská fakulta Univerzity Karlovy v Praze a Metropolitní univerzita. Tyto školy vysokou kvalitou výuky a zaměřením vyučovaných oborů přitahují studenty nejen z Plzeňska, ale i z jiných regionů ČR a zahraničí. Plzeňský kraj zaujímá strategicky významnou polohu ve spojení východ-západ Evropy. Největší význam na území kraje má silniční doprava. Dopravní síť v regionu má výrazné radiální uspořádání a město Plzeň je významným dopravním uzlem. Poloha Plzeňského kraje je také významná pro rozvoj cestovního ruchu. K hlavním cílovým skupinám klientů cestovního ruchu patří občané SRN a v rámci domácího cestovního ruchu pravidelně se vracející obyvatelé větších měst ČR. Největší počet zahraničních turistů přichází do Plzeňského kraje z Německa přes hraniční přechody Rozvadov, Folmava a Železná Ruda. Sousedství Bavorska, jednoho z nejvyspělejších regionů EU s podobnými přírodními podmínkami, vyvolává potřebu zmírnování přeshraničních socio-ekonomických rozdílů před vstupem do EU. Města a obce příhraničních území na české a německé straně vytváří dva Euroregiony: Šumava - Bavorský les - Mühlviertel a Egrensis. V rámci přípravy systému regionální politiky v ČR ve vazbě na plánovaný vstup do EU bylo v souladu se zákonem o podpoře regionálního rozvoje vytvořeno 8 statistických jednotek území NUTS II, které jsou složeny ze dvou až tří krajů. Plzeňský kraj vytváří územní jednotku NUTS II Jihozápad spolu s Jihočeským krajem. Návštěvníci a obyvatelé Plzeňského kraje mohou využít nejen mnoha kulturních zařízení, jako jsou divadla, kina, galerie, muzea, hrady a zámky, ale také výborných podmínek pro sport - v létě pro turistiku a cykloturistiku, v zimě pak pro sjezdové i běžecké lyžování.

Plzeňský kraj je jedním ze čtrnácti samosprávných krajských celků. Jejich vznik a činnost jsou od roku 2000 důležitým prvkem veřejné správy v České republice. Kraje jsou samosprávné celky, to znamená, že je nespravuje stát, ale zvolené zastupitelstvo daného kraje. To by mělo přinést občanům kraje větší kontrolu nad jeho činností a více možností ovlivňovat dění na území, na kterém žijí. Kraj pečuje o všestranný rozvoj svého území a o potřeby svých občanů. Při plnění svých úkolů chrání též veřejný zájem vyjádřený v zákonech a jiných právních předpisech. Kraj jako instituce má velmi podobnou strukturu jako město či obec. Podle zákona č. 129/2000 Sb., o krajích je nejvyšším rozhodujícím orgánem krajské zastupitelstvo. Zastupitelstvo Plzeňského kraje se skládá ze 45 členů (počet zastupitelů je stanoven podle počtu obyvatel kraje). Zastupitelé ze svého středu zvolili hejtmana kraje, hlavního představitele, který kraj navenek reprezentuje a je oprávněn jeho jménem jednat. Jeho pozice v kraji odpovídá zhruba pozici starosty či primátora ve městě či obci. Zastupitelstvo dále volilo radu kraje (svou funkcí odpovídá radě města či obecní radě), která připravuje podklady pro rozhodování zastupitelstva nebo sama rozhoduje v dílčích záležitostech. Rada Plzeňského kraje je devítičlenná (počet členů je také stanoven podle počtu obyvatel kraje). Jedním z orgánů kraje je krajský úřad. Krajský úřad vykonává přenesenou působnost s výjimkou věcí, které jsou zákonem svěřeny zastupitelstvu nebo zvláštnímu orgánu. Krajský úřad plní úkoly samostatné působnosti uložené mu zastupitelstvem a napomáhá činnosti výborů a komisí. Funkce krajského úřadu jsou vymezeny v § 67 zákona č. 129/2000 Sb., o krajích. Krajský úřad tvoří ředitel a zaměstnanci kraje, zařazení do krajského úřadu. Krajský úřad se člení na odbory a oddělení.

Od začátku roku 2003 vstoupila na území České republiky v platnost další etapa reformy veřejné správy. Zanikly okresní úřady, místo nich byly výkonem státní správy pověřeny tzv. obce s rozšířenou působností. Kromě Plzně, která je statutárním městem od roku 1990, vykonává státní správu v Plzeňském kraji dalších 14 obcí: Blovice, Domažlice, Horažďovice, Horšovský Týn, Klatovy, Kralovice, Nepomuk, Nýřany, Přeštice, Rokycany, Stod, Stříbro, Sušice, Tachov.



## 1.1 Obyvatelstvo

**Počet obyvatel v Plzeňském kraji v letech 2013 - 2016**

	2013	2014	2015	2016
Počet obyvatel celkem (k 31. 12.)	573 469	575 123	576 616	578 629
muži	283 647	284 689	285 647	286 667
ženy	289 822	290 434	290 969	291 962

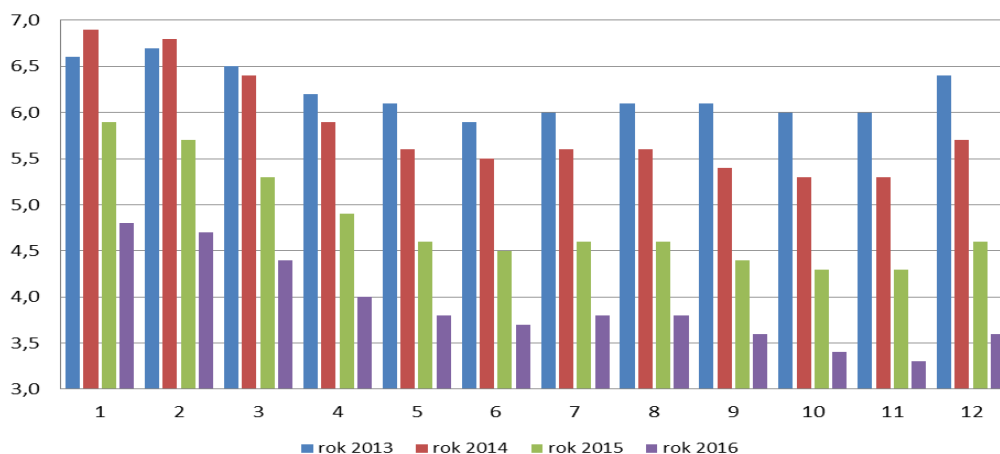
## 1.2 Nezaměstnanost

V rámci ČR patří Plzeňský kraj k oblastem s nižším podílem nezaměstnaných. K 31. 12. 2016 bylo evidováno úřadem práce 14 655 uchazečů o zaměstnání. Porovnáme-li ostatní kraje ČR podle podílu nezaměstnaných, zaujímá Plzeňský kraj s mírou nezaměstnanosti 3,6 % druhé místo (po Hlavním městě Praze - 3,4 %). Nejvyššího podílu nezaměstnaných dosahuje okres Tachov (4,9 %), naopak nejnižší podíl nezaměstnanosti je zastoupen v okresech Plzeň-město (3,0 %) a Plzeň-jih (3,2 %). K 31. 12. 2016 bylo v Plzeňském kraji 10 210 volných míst, na 1 volné pracovní místo připadlo v průměru 1,4 uchazečů. Mezi jednotlivými okresy Plzeňského kraje připadlo nejméně uchazečů na jedno volné pracovní místo v okresech Tachov a Plzeň-město - v průměru 1,2 a naopak nejvíce uchazečů na jedno volné pracovní místo byl vykázan v okrese Plzeň-sever - v průměru 2,0. Nezaměstnaných absolventů a mladistvých bylo v Plzeňském kraji k 31. 12. 2016 celkem 699, což je 4,8 % z celkového počtu nezaměstnaných uchazečů. Podporu v nezaměstnanosti pobíralo k 31. 12. 2016 celkem 4 712 uchazečů o zaměstnání, tj. 32,2 % všech uchazečů vedených v evidenci. Z hlediska struktury pracovních sil nejobtížněji hledají zaměstnání zaměstnanci s nízkou kvalifikací, osoby se zdravotním omezením, absolventi škol a administrativní pracovníci se středoškolským vzděláním. Naopak nedostatek pracovníků převládá v technických profesích. Ani při strukturalizaci zaměstnávání cizinců nedochází k výrazným výkyvům.

**Základní charakteristika vývoje nezaměstnanosti a volných pracovních míst v Plzeňském kraji**

ukazatel		stav k		
		31. 12. 2015	30. 11. 2016	31. 12. 2016
evidování uchazečů o zaměstnání		18 587	13 643	<b>14 655</b>
z toho	ženy	9 675	7 614	<b>7 631</b>
	absolventi a mladiství	934	776	<b>699</b>
	uchazeči se zdravotním postižením	3 045	2 788	<b>2 825</b>
uchazeči s nárokem na PvN		5 368	3 954	<b>4 712</b>
podíl nezaměstnaných osob v %		4,6	3,3	<b>3,6</b>
volná pracovní místa		8 458	10 251	<b>10 210</b>
počet uchazečů na 1 volné pracovní místo		2,2	1,3	<b>1,4</b>

**Vývoj podílu nezaměstnaných v Plzeňském kraji  
v letech 2013 - 2016 (%)**



**1.3 Počet vyplacených sociálních dávek závislých na výši příjmu za rok 2016**

Pro potřeby analýzy jsou sčítány následující dávky:

1. dávky hmotné nouze: příspěvek na živobytí, doplatek na bydlení, mimořádná okamžitá pomoc (na úhradu nezbytných nákladů, odůvodněné náklady, úhrn jednorázových výdajů, sociální vyloučení, postižení mimořádnou událostí, újma na zdraví)
2. dávky státní sociální podpory: příspěvek na bydlení.

**Přehled celkově vyplacených sociálních dávek v Plzeňském kraji za rok 2016**

Dávky hmotné nouze rok 2016								
KrP Plzeň	Příspěvek na živobytí	Doplatek na bydlení	MOP úhr. nezab. nákladů	MOP odův. náklady	MOP úhr. jednor. výdaj	MOP soc. vyloučení	MOP post. mimoř. událost	MOP újma na zdraví
Domažlice	4 222	625	1	11	15	11	2	1
Klatovy	4 130	1 385	8	28	191	27	7	12
Plzeň - jih	5 374	2 003	35	31	34	32	1	1
Plzeň - sever	17 585	8 784	132	40	157	104	6	0
Rokycany	4 690	2 194	29	26	138	27	1	9
Sušice	3 825	1 496	8	13	72	6	0	5
Tachov	5 020	1 689	6	7	58	22	0	4
<b>Celkem</b>	<b>51 489</b>	<b>20 727</b>	<b>282</b>	<b>211</b>	<b>838</b>	<b>252</b>	<b>20</b>	<b>60</b>

Dávky státní sociální podpory a pěstounské dávky rok 2016										
KrP Plzeň	RodP	PByd	PnD	Por.	Pohř.	Odměna pěstouna	PPPD	PÚPD	PZMV	PPUPP
Domažlice	17 897	5 301	20 874	88	17	831	10	1 049	1	2
Klatovy	17 052	5 642	23 311	113	10	879	12	1 132	1	5
Plzeň - jih	17 962	6 020	20 017	112	11	994	19	1 354	2	3
Plzeň - město	59 050	35 731	55 923	314	43	2 721	55	3 398	2	14
Plzeň - sever	24 690	7 492	26 720	140	15	1 215	21	1 531	2	9
Rokycany	14 132	5 243	11 978	78	9	850	22	1 031	3	3
Sušice	6 901	5 762	13 289	50	8	513	5	647	1	0
Tachov	16 063	7 411	21 811	109	5	1 127	14	1 382	1	10
<b>Celkem</b>	<b>173 747</b>	<b>78 602</b>	<b>193 923</b>	<b>1 004</b>	<b>118</b>	<b>9 130</b>	<b>158</b>	<b>11 524</b>	<b>13</b>	<b>46</b>

RodP= rodičovský příspěvek; PByd = příspěvek na bydlení; PnD = příspěvek na dítě; Por = porodné; Pohř. = pohřebné; PPPD = příspěvek při převzetí dítěte; PÚPD = příspěvek na úhradu potřeb dítěte; PZMV = příspěvek na zakoupení motorového vozidla; PPUPP = příspěvek při ukončení pěstounské péče

**Nepojistné sociální dávky (NSD)**

	stav k		
	31. 12. 2015	30. 11. 2016	31. 12. 2016
doplatek na bydlení	8 943 625	6 641 442	6 928 181
příspěvek na živobytí	19 193 395	14 636 379	14 591 624
příspěvek na péči	101 580 500	117 628 120	116 317 760
příspěvek na mobilitu	6 067 200	5 919 200	5 990 000
příspěvek na zvl. pomůcku	3 259 564	3 268 367	3 512 555
<b>celkem (vybrané příspěvky) v Kč</b>	<b>139 044 284</b>	<b>148 093 508</b>	<b>147 340 120</b>
<b>celkem (všechny příspěvky) v Kč</b>	<b>139 617 421</b>	<b>148 483 288</b>	<b>147 716 677</b>

### Podpora v nezaměstnanosti (PvN)

	stav k	
	31. 12. 2015	31. 12. 2016
<b>podpora v nezaměstnanosti v Kč</b>	<b>32 966 930</b>	<b>29 798 541</b>

### Státní sociální podpora (SSP)

	stav k		
	31. 12. 2015	30. 11. 2016	31. 12. 2016
příspěvek na bydlení	24 116 982	18 719 155	24 539 803
přídavek na dítě	9 883 210	7 609 797	8 701 680
rodičovský příspěvek	97 952 532	98 691 851	100 119 419
odměna pěstouna	5 792 795	6 754 647	6 233 895
přísp. na úhradu potřeb dítěte	4 842 410	5 335 510	5 233 171
<b>celkem (vybrané příspěvky) v Kč</b>	<b>142 587 929</b>	<b>137 110 960</b>	<b>144 827 968</b>
<b>celkem (všechny příspěvky) v Kč</b>	<b>146 732 142</b>	<b>141 252 220</b>	<b>148 981 538</b>

### Vývoj všech vyplacených dávek (NSD + PvN + SSP)

	stav k	
	31. 12. 2015	31. 12. 2016
<b>Všechny výdaje celkem v Kč</b>	<b>319 316 493</b>	<b>326 496 756</b>

Celkem bylo v Plzeňském kraji na všechny dávky (tzn. NSD, PvN a SSP) za celý rok 2016 vyplaceno 3 883 895 887,- Kč (v roce 2015 to bylo 3 853 296 096,- Kč).

### Vyplacené dávky NSD za KrP Plzeň r. 2016

Doplatek na bydlení	86 198 022 Kč
Příspěvek na živobytí	192 183 374 Kč
Příspěvek na péči	1 302 302 160 Kč
Příspěvek na mobilitu	71 338 300 Kč
Příspěvek na zvláštní pomůcku	46 434 870 Kč
<b>Celkem (vybrané dávky NSD) v Kč</b>	<b>1 698 456 726 Kč</b>
<b>Celkem (všechny dávky NSD) v Kč</b>	<b>1 703 008 423 Kč</b>

## 2 Kriminalita v Plzeňském kraji

V roce 2016 policisté v Plzeňském kraji zaevidovali celkem 9 679 trestných činů. Ve srovnání s rokem 2015 je to o 833 případů méně. V Plzeňském kraji zaznamenáváme v posledních letech, stejně jako v celé České republice, pokles kriminality. Z celkového počtu trestných činů se podařilo objasnit 4 931 případů, což činí téměř 60%. Škoda způsobená trestnou činností byla vyčíslena na částku 528 milionů korun.

Z hlediska porovnání jednotlivých územních odborů a městského ředitelství lze konstatovat, že nejvíce trestných činů řešili policisté našeho krajského města, které je zatíženo mnoha kriminogenními faktory. Na Městském ředitelství policie Plzeň zapsali do statistik policisté v roce 2016 téměř polovinu z celkového nápadu trestné činnosti (4 730). Naopak nejméně trestných činů šetřili v rámci Územního odboru Rokycany, a to 626 případů.

Stejně jako v předchozích letech se pachatelé nejvíce dopouštěli majetkové trestné činnosti. Z celkového množství se jedná o více jak 50% evidovaných trestných činů. V roce 2016 bylo policisty zapsáno do statistik 4 510 případů majetkových deliktů, tedy o 1 075 případů méně než v roce 2015. Převážná část této kriminality spadá pod kategorii tzv. krádež prostou. Nejčastěji se jedná o krádeže věcí z automobilů (553), krádeže jízdních kol (198), krádeže dvoustopých motorových vozidel (164) a krádeže na osobách (235). Mezi sledované oblasti majetkové kriminality patří krádeže vloupáním, přičemž se nejčastěji pachatelé vloupali do rodinných domů (148), víkendových chat soukromých osob (115), bytů (111) a obchodů (79).

Násilných trestných činů řešili policisté v roce 2016 méně než v roce 2015. Na území Plzeňského kraje bylo evidováno 859 případů násilného charakteru, přičemž v roce 2015 bylo evidováno těchto trestných činů 872. Do statistických údajů bylo v roce 2016 zaznamenáno na území našeho kraje 5 případů vražd. Z další násilné trestné činnosti se policisté Plzeňského kraje zabývali ve 111 případech loupežemi. Mezi další časté násilné trestné činy lze řadit úmyslné ublížení na zdraví (270x), nebezpečné vyhrožování (120x), porušování domovní svobody (197x) a vydírání (55x).

V oblasti hospodářské kriminality šetřili policisté zejména trestné činy proti daňové soustavě, proti měně, podvody a další. Celkem bylo v roce 2016 evidováno 1 144 případů, což je nepatrný nárůst oproti roku 2015, kdy bylo zaevidováno 1 087 případů. Ve 239 případech pachatelé v roce 2016 neoprávněně drželi platební prostředek, ve 184 případech spáchali úvěrový podvod a například zpronevěra byla zjištěna ve 117 případech.

Dalším velmi sledovaným druhem trestné činnosti je mravností kriminalita. Zde bylo v roce 2016 zaznamenáno celkem 127 případů a téměř 73 % této trestné činnosti podařilo policistům objasnit.

Ostatní a zbývající trestné činy zaujímají početně rozsáhlou oblast různých typů protiprávního jednání. Například z maření výkonu úředního rozhodnutí a vykázání policisté obvinili 595 osob. V 633 případech zapsali do statistik přečin ohrožení pod vlivem návykové látky, oproti roku 2015 se jedná o mírný nárůst této trestné činnosti. Jako každoročně řešili i v roce 2016 policisté trestný čin zanedbání povinné výživy (495x), výtržnictví (204x) a sprejství (198x).

V souvislosti s drogovou problematikou bylo evidováno 212 případů. Stejně jako v roce 2015 mezi nejčastější případy patří nedovolená výroba a držení psychotropních látek a jeďů (150).

Během roku 2016 bylo na území Plzeňského kraje spácháno 915 trestných činů pod vlivem alkoholu, nebo pod vlivem omamné a psychotropní látky.

Ve 2 423 případech se trestné činnosti dopustili pachatelé, kteří již v minulosti měli problémy se zákonem tzv. recidivisti. Nárůst trestné činnosti evidujeme u nezletilých i mladistvých. Nezletilí mají na svědomí 84 evidovaných případů a mladiství 135.

#### Krajské ředitelství policie Plzeňského kraje – porovnání kriminality 2014 - 2016

<i>Porovnání kriminality</i>	Plzeňský kraj	Domažlice	Klatovy	Plzeň-město	Plzeň-venkov	Rokycany	Tachov
<b><i>Násilná kriminalita</i></b>							
2014	853	65	102	393	120	76	97
2015	872	58	66	458	138	77	75
2016	859	52	83	452	133	62	77
<b><i>Mravnostní kriminalita</i></b>							
2014	107	8	11	57	17	4	10
2015	104	14	9	44	20	8	9
2016	127	13	9	49	32	10	14
<b><i>Krádeže vloupáním</i></b>							
2014	2 517	169	360	1197	376	178	237
2015	1 835	107	200	1028	274	90	136
2016	1 118	98	127	518	202	79	94
<b><i>Krádeže prostě</i></b>							
2014	3 581	213	327	2025	469	269	278
2015	3 180	203	253	1920	400	157	247
2016	2 704	179	184	1684	291	166	200
<b><i>Majetkové činy celkem</i></b>							
2014	6 791	449	758	3633	912	479	560
2015	5 585	356	523	3268	722	278	438
2016	4 510	347	382	2562	571	298	350
<b><i>Ostatní kriminalita</i></b>							
2014	1 572	180	302	546	268	127	149
2015	1 283	151	170	494	249	97	122
2016	1 331	155	180	591	182	70	153
<b><i>Zbývající kriminalita</i></b>							
2014	1 687	244	241	514	294	172	222
2015	1 581	248	238	456	303	129	207
2016	1 707	209	282	529	368	116	202
<b><i>Hospodářská kriminalita</i></b>							
2014	981	95	101	446	138	63	138
2015	1 087	113	139	524	121	75	115
2016	1 144	104	149	546	174	70	100
<b><i>Celková kriminalita</i></b>							
2014	11 991	1 041	1 515	5 589	1 749	921	1 176
2015	10 512	940	1 145	5 244	1 553	664	966
2016	9 679	880	1 085	4 730	1 460	626	896

#### Data o vybraných druzích přestupků v Plzeňském kraji

Data o všech uvedených přestupcích byla dodána subjekty, v jejichž kompetenci je řízení o jednotlivých druzích přestupků, tj. obce s rozšířenou působností (včetně dat z městských policií), obce a Policie ČR.

druh	přestupky – abs. počet			index na 10 tis. obyv.		
	2015	2016	změna 2015-2016	2015	2016	změna-index 2015-2016
Projednané přestupky podle jednotlivých paragrafů zákona č. 200/1990 Sb., ve znění pozdějších předpisů	875	<b>831</b>	- 44	15,13	<b>14,37</b>	-0,76
Proti veřejnému pořádku	2 557	<b>2 372</b>	- 185	44,22	<b>41,02</b>	-3,18
Proti občanskému soužití	6 534	<b>7 564</b>	1 030	113,00	<b>130,82</b>	17,82
Proti majetku	10 739	<b>10 242</b>	- 497	185,73	<b>177,14</b>	-8,59
Přestupky projednané podle zvláštních právních předpisů	7 505	<b>8 854</b>	1 349	129,80	<b>153,13</b>	23,33
Přestupky na úseku ochrany před alkoholismem a jinými toxikomaniemi	1 551	<b>1 225</b>	- 326	26,82	<b>21,19</b>	-5,63
Úhrnem všechny projednané přestupky	55 977	56 195	218	968,14	<b>971,91</b>	3,77

## 2.1 Sociálně vyloučené lokality

Společnost GAC spol. s r. o. od ledna 2014 do března 2015 v návaznosti na zmapování sociálně vyloučených lokalit z roku 2006 zpracovala projekt Analýza sociálně vyloučených lokalit v České republice. Tento výzkumný projekt, jehož zadavatelem bylo MPSV, řešil GAC ve spolupráci s odborníky z Přírodovědecké fakulty UK a jeho výstupem je interaktivní mapa kumulující množství demografických charakteristik a jiných informací o sociálně vyloučených lokalitách s možností pravidelné aktualizace dat.

Tato mapa je jedním z hlavních výstupů výzkumného projektu Ministerstva práce a sociálních věcí - Analýza sociálně vyloučených lokalit v ČR, který byl realizován společností GAC spol. s r. o.

MPSV k realizaci tohoto projektu dodává: „Projekt si kladl za cíl identifikovat a popsat sociálně vyloučené lokality a porovnat jejich stav s rokem 2006, kdy se realizovalo první velké mapování. Cílem bylo vyhodnotit vývoj a změny v rozmístění sociálně vyloučených lokalit od stavu zachyceného původní Analýzou a Mapou do současnosti s ohledem na aktuální či očekávaný vznik nových lokalit, možný zánik stávajících či změnu jejich charakteru co do počtu obyvatel, velikosti a kvality života v nich. Stojíme na prahu nového období využívání prostředků z Evropského sociálního fondu, který se stal díky objemu poskytnutých financí i svým zaměřením zásadním zdrojem pro podporu sociálního začleňování, zaměstnatelnosti, ale i vzdělávání. To s sebou nese potřebu aktuálních a komplexních informací o vývoji a charakteru sociálního vyloučení v ČR. Pro efektivní využití peněz dostupných pro období 2014 - 2020 hodláme využít nově získané informace a nastavit výzvy pro předkládání projektů v souladu s výstupy nové Analýzy sociálně vyloučených lokalit v ČR. Doufáme, že i tato Mapa a informace v ní obsažené budou praktickým nástrojem a podkladem pro klíčové aktéry zabývající se problematikou sociálního vyloučení, kteří budou připravovat projekty“.

**Přehled sociálně vyloučených lokalit v Plzeňském kraji 2016**

ORP	Počet sociálně vyloučených	Počet obyvatel v sociálně vyloučených lokalitách
ORP Domažlice	6	100 - 400
ORP Horažďovice	1	0 - 100
ORP Horšovský Týn	4	0 - 200
ORP Klatovy	4	100 - 200
ORP Nýřany	4	200 - 300
ORP Plzeň	4	800 - 900
ORP Rokycany	2	200 - 300
ORP Tachov	5	200 - 500
ORP Stříbro	6	200 - 300
ORP Přeštice	4	0 - 200
ORP Stod	2	0 - 100

Zdroj: Analýza sociálně vyloučených lokalit v ČR

## 2.2 Informace ke střediskům Probační a mediální služby (PMS) v působnosti Plzeňského kraje

V Plzeňském kraji sídlí pět středisek Probační a mediální služby (v Rokycanech, Domažlicích, Klatovech, Tachově a v Plzni), celkem v nich pracuje 25 zaměstnanců. PMS byla zřízena k 1. 1. 2001. V přípravném řízení a řízení před soudem pracuje s pachatelem i poškozeným, dojednává možnosti řešení vzniklého konfliktu, vč. náhrady škody. Ve vykonávacím řízení provádí dohled a kontrolu nad plněním alternativních trestů (např. obecně prospěšné práce, podmíněné odsouzení a podmíněné propuštění s dohledem, domácí vězení, trest zákazu vstupu na sportovní, kulturní a jiné společenské akce) a současně kontroluje plnění uložených povinností a omezení (užívání návykových látek apod.). Mimo práce s pachateli trestných činů se PMS věnuje také poškozeným (obětem trestných činů dle Zákona č. 45/2013, o obětech trestných činů) - poskytuje jim podporu a informační servis, kontakty na potřebné instituce a odborníky, pomáhá např. uzavírat dohody o náhradě škody apod. Ve všech fázích trestního řízení nabízí PMS také možnost mediací (mimosoudní zprostředkování řešení konfliktu mezi poškozeným a pachatelem za účasti třetí osoby). PMS spolupracuje s širokou škálou nestátních neziskových organizací, státních institucí, odborných lékařů apod. Za zmínku stojí spolupráce s organizací Člověk v tísni, o.p.s., která poskytuje resocializační program JINOÚ CESTOU, jež je zaměřený především na podmíněně odsouzené a podmíněně propuštěné. V oblasti mládeže pracuje PMS jak s mladistvými, tak s dětmi mladšími 15 let. Ve vykonávacím řízení především provádí dohled. Nejčastějšími opatřeními, která PMS navrhuje v přípravném řízení, jsou společensky prospěšné činnosti (ve prospěch neziskových organizací) a účast v probačních programech, v Plzeňském kraji fungují akreditované programy pro mládež. Ve všech střediscích se na pravidelných setkáních multidisciplinárních týmů pro mládež scházejí odborníci na práci s rizikovou mládeží z řad PMS, Policie ČR, státních zastupitelství, soudů, dále např. ze střediska výchovné péče, pedagogicko-psychologické poradny apod. V níže uvedeném přehledu je výčet nejčastějších činností Probační a mediální služby v posledních dvou letech (jedná se o součty nových případů pěti středisek PMS působících v Plzeňském kraji):

DOSPĚLÍ: Práce v přípravném řízení a řízení před rozhodnutím soudu:

	Zprostředkování řešení konfliktu (práce v přípravném řízení, předjednání možnosti obecně prospěšných prací a trestu domácího vězení)	Náhrada vazby dohledem
<b>2015</b>	610	61
<b>2016</b>	563	63

DOSPĚLÍ: Práce ve vykonávacím řízení (po pravomocném rozhodnutí):

	Obecně prospěšné práce	Podmíněné odsouzení s dohledem	Podmíněné propuštění z výkonu trestu odnětí svobody s dohledem	Domácí vězení	Příprava podkladů pro podmíněné propuštění z výkonu trestu odnětí svobody
<b>2015</b>	567	380	64	10	29
<b>2016</b>	518	431	66	14	20



MLÁDEŽ: (mladiství a děti mladší 15 let): Práce v přípravném řízení a řízení před rozhodnutím soudu:

	Zprostředkování řešení konfliktu (práce v přípravném řízení) - mladiství i děti mladší 15 let	Náhrada vazby dohledem
2015	63	3
2016	63	0

MLÁDEŽ: (mladiství a děti mladší 15 let): Práce ve vykonávacím řízení (po pravomocném rozhodnutí):

	Trestní opatření obecně prospěšné práce	Trestní opatření podmíněné odsouzení s dohledem a výchovné opatření dohled probačního úředníka	Domácí vězení	Dohled probačního úředníka (děti mladší 15 let)
2015	11	9	0	11
2016	3	12	0	8

V Plzni se nachází jediná věznice Plzeňského kraje. V současné době je ve věznici umístěno cca. 1 100 vězňenských osob a věznice je, co se týče ubytovací kapacity, největším vězeňským zařízením v České republice. Nelze zjistit, kolik propuštěných zůstává v Plzni, i když mají jinou adresu trvalého bydliště. Věznice v rámci preventivně osvětové činnosti spolupracuje mj. s Centrem protidrogové prevence a terapie, o.p.s., zejména v sociální rehabilitaci uživatelů drog po propuštění na svobodu.

Věznice zajišťuje výkon vazby u obviněných mužů a v důvodných případech i žen, včetně mladistvých pro Krajský soud Plzeň a okresní soudy Domažlice, Klatovy, Plzeň-město, Plzeň-jih, Plzeň-sever, Rokycany a Tachov. Věznice Plzeň je profilována jako věznice s ostrahou. V souladu se zákonem jsou zde dále zřízena oddělení pro odsouzené v typu věznice s dozorem, se zvýšenou ostrahou, oddělení specializované pro výkon trestu odsouzených s poruchou osobnosti a chování, způsobenou užíváním návykových látek ve věznici s ostrahou a dále je zde zřízeno oddělení specializované pro výkon trestu odsouzených trvale pracovní nezařaditelných ve věznici se zvýšenou ostrahou.

### 2.3 Informace z odboru školství, mládeže a sportu

Pedagogicko-psychologická poradna, Plzeň, Částkova 78 má detašované pracoviště v každém okrese, tj. tedy 7 odločených pracovišť. Údaje o poskytovaných službách lze nalézt ve Výroční zprávě o stavu a rozvoji vzdělávací soustavy v Plzeňském kraji ve školním roce 2015/2016 zveřejněné na portálu Plzeňského kraje [www.plzensky-kraj.cz](http://www.plzensky-kraj.cz). Dětský diagnostický ústav a Středisko výchovné péče, základní škola a školní jídelna Plzeň, Karlovarská 67 má odločené pracoviště středisko výchovné péče v Domažlicích a Plzni.

Střediska volného času (SVC) - v Plzeňském kraji funguje celkem 21 SVC, z toho 6 zřízených Plzeňským krajem, 14 zřízených obcemi a Salesiánské středisko mládeže - dům dětí a mládeže Plzeň. Bližší informace lze nalézt ve výše zmíněné Výroční zprávě a na [www.plzensky-kraj.cz](http://www.plzensky-kraj.cz). Zájmová a sportovní činnost - nabídka SVC je doplněna mimo jiné i školními družinami a kluby. Plzeňský kraj vyhláší od roku 2003 dotační titul na podporu volnočasových aktivit. Cílem programu je rozšířit a podpořit provoz klubů v organizacích pracujících s dětmi a mládeží zřízených Plzeňským krajem, obcemi, církvemi, občanskými sdruženími a jinými subjekty, dále pak podpořit volnočasové aktivity v současných i v nově vzniklých klubech na území celého Plzeňského kraje, přednostně však v oblastech, které dosud nejsou dostatečně pokryty činností zařízení pro zájmové vzdělávání dětí a mládeže. Více informací získáte na [www.plzensky-kraj.cz](http://www.plzensky-kraj.cz).

Plzeňský kraj vyhláší každoročně dotační program zaměřený na podporu preventivních aktivit a výchovy k toleranci. Cílem programu je podpora realizace aktivit v oblasti primární prevence rizikového chování, zejména programů všeobecné, selektivní a indikované prevence rizikového chování zaměřené na děti a mládež na území Plzeňského kraje, adaptačních pobytů zejména žáků 1. a 6. ročníků základních škol a studentů 1. ročníků středních škol, dále podpora projektů zaměřených na vzdělávání pedagogických pracovníků škol v oblasti primární prevence rizikového chování, specializační studium školních metodiků prevence či supervizi pedagogických sborů.

## 3 Situace na drogové scéně

### 3.1 Zhodnocení sítě služeb

Plzeňský kraj, Odbor sociálních věcí Krajského úřadu Plzeňského kraje, každoročně vypisuje dotační program „Program podpory projektů protidrogové prevence v Plzeňském kraji“. Tento program reaguje na způsob a výši poskytování dotací ústředními orgány organizací realizujících projekty protidrogové prevence. Realizace programu napomáhá k udržení a realizaci projektů protidrogové prevence v Plzeňském kraji. Podpoření jsou zejména realizátoři protidrogových projektů, kteří mají platnou certifikaci odborné způsobilosti poskytovatelů služeb pro uživatele omamných a psychotropních látek uznávanou Radou vlády pro koordinaci protidrogové politiky (RVKPP) a podali si žádost na RVKPP o finanční podporu a prostřednictvím poskytovaných služeb pomáhají na území kraje řešit sekundární či terciární drogovou problematiku. Projekty primární prevence jsou financovány z dotačního titulu OŠMS KÚPK. V kapitole Finanční zajištění protidrogové politiky naleznete informace o výši poskytované dotace nejen z krajského rozpočtu, ale i z rozpočtu obcí podle typu poskytovaných služeb a to za období let 2015 a 2016.

Plzeňský kraj se snaží o zachování stávající sítě protidrogových služeb, podporuje všechny typy poskytovaných služeb a spolupracuje s obcemi na finančním dofinancování regionálních projektů, které jsou realizovány na území Plzeňského kraje. Každoročně se na schvalování výše dotace shodne odborná komise, je pořízen Zápis z jednání odborné komise pro rozdělení finančních prostředků v rámci „Programu podpory projektů protidrogové prevence v Plzeňském kraji“. Odborná komise také určuje prioritu projektů podle aktuální situace v daném roce, která ovlivňuje konečnou výši dotace na jednotlivé projekty.

### Užívání návykových látek v obecné populaci, ve školní populaci:

Centrum protidrogové prevence a terapie, o.p.s.: Není primárně zaměřeno na monitorování užívání návykových látek v populaci dětí a dospívajících. Na základě práce P-centra CPPT o.p.s. s třídními kolektivy, pedagogy a rodinami přetrvává trend posledních let - v rámci služby individuálního a rodinného poradenství se nejčastěji na služby P-centra CPPT, o.p.s. obracují rodiny či jednotlivci, kteří uvádějí jako primární problém obtížné vztahy v rodině, dále s obtížemi ve školním prostředí (zvládnutí školní zátěže) v souvislosti s užíváním marihuany a pervitinu u mladých členů rodiny, hráčství a nadužívání internetu a sociálních sítí. Typické je, že

v závislostních činnostech užívání alkoholu vč. opilosti a kouření cigaret nevidí dospívající ani jejich rodinní příslušníci problém. Ve sledovaném období se ve zvýšené míře obraceli na organizaci rodiče dětí, které spadají do věkové kategorie mladých dospělých a jednotlivci této věkové kategorie.

**POINT 14, z.s.:** Ve školní populaci ve věku 14-18 let (dle lektorů primární prevence, nejedná se o oficiální průzkum nebo studii) se objevuje užívání alkoholu, tabákových výrobků a marihuany, kterou často tato věková skupina nevnímá jako drogu. Na středních školách a učilištích se v některých případech objevuje i experimentování s psychostimulanty (pervitinem a extází).

**Spolek Ulice Plzeň:** TP: Uživatelé opiátů a opioidů tvoří mezi klienty jen 25%. Pervitin je jednoznačně nejvíce zneužívanou látkou. Tomu odpovídá i počet prvkontaktních TP Ulice s uživateli drog, 60% jich jako základní drogu uvádělo pervitin. Hlavní opiátovou drogu zůstává lék Vendal retard. I v roce 2016 pokračoval nárůst klientů užívajících injekčně fentanylové náplasti. Pokračuje také injekční užívání léku Palladone. Nově se objevuje injekční užívání roztoku z náplastí obsahujících buprenorfín.

**KOTEC o.p.s.:** TP: Obecná populace: v regionu Tachovsko a Stříbro převažují v současné době uživatelé pervitinu a marihuany. Způsoby aplikace se mění, většinou šňupání a kouření. V regionu je dle klientů špatná kvalita pervitinu (uvádí i fyzické potíže), z tohoto důvodu ho někteří klienti kombinují s jinými legálními nebo nelegálními drogami nebo psychofarmaky. Školní populace: u mladých lidí převládá konzumace alkoholu a marihuany. Z neformálních rozhovorů pracovníků organizace s mladými lidmi vyplynulo mnoho strategií, jak si alkohol či konopí obstarávají. V některých restauračních zařízeních je prodej mladistvým tolerovanou záležitostí. Jako komplikace uvádí psychické potíže (v regionu je obtížné využít odbornou pomoc včas, kvůli dlouhým čekacím dobám). Tyto obtíže jsou zároveň důvodem k užívání drog (určitá forma sebeléčby). Dále uvádějí jako důvod k užívání alkoholu, drog nemožnost smysluplného trávení volného času.

Průměrný věk klientů terénního programu (TP) Tachovsko a Stříbrsko dle užívané NL: Alkohol - 37,17 let (podíl klientů dle primární drogy 12%); Pervitin a jiné amfetaminy - 28,59 let (podíl klientů dle primární drogy 34%); THC - 31,11 let (podíl klientů dle primární drogy 54%). Průměrný věk klientů Kontaktního centra v Tachově dle užívané NL: Alkohol - 36,0 let (podíl klientů dle primární drogy 6%); Pervitin a jiné amfetaminy - 27,35 let (podíl klientů dle primární drogy 75%); THC - 24,75 let (podíl klientů dle primární drogy 12%). S klienty mladšími 15ti let není pracováno.

**Město Horažďovice:** V roce 2016 byly zaznamenány některé změny oproti roku 2015. Jednalo se o návrat několika jedinců z výkonu trestu odnětí svobody, kteří měli drogovou minulost. Všichni pobývali na ubytovně ve Strakonické ulici, proto i nadále jako v předchozích letech, byl monitorován větší výskyt uživatelů právě v této sociálně vyloučené lokalitě. Dalším problémem nadužívání alkoholu bylo rovněž ve zmíněné lokalitě. Na ubytovně byla v roce 2016 velká fluktuace lidí. Bylo to v souvislosti se změnou výplaty doplatku na bydlení, kdy nedostali ubytování souhlas od města k užívání ubytovny. Skupinky uživatelů se začínaly tvořit rovněž před nonstop hernou barem JOLLY. Tato situace byla monitorována ve spolupráci s MP a PČR. Zůstávají i stejná místa, kde dochází ke schůzkám mezi uživateli, jedná se o „parčík U Hlaváčků“, prostor ve Skateparku na Lipkách, vyhlídku na „Roletě“, lavičky v parku na „Tržišti“ nebo parkoviště u smuteční síně. Tato místa jsou více či méně navštěvovaná. Nové místo je v zámeckém „Parkánu“. Zde se konaly soukromé akce, na které se sjížděli uživatelé ze širokého okolí. Nebezpečí tohoto fenoménu spočívalo v nárůstu uživatelů a samozřejmě také k vyšší či častější konzumaci návykových látek. Příčina této situace byla ve změně provozovatele vinárny Rock Club, která se nachází v prostoru zámku a parkánové zdi. Zjištěné informace byly předány městu Horažďovice, protože se jednalo o prostor ve vlastnictví města a rada města ukončila provozovateli pronájem v září 2016.

**Město Domažlice:** Spolek Network East-West, z.s. provozuje na Domažlicku terénní program Centrum JANA, jehož cílovou skupinou jsou oběti obchodu s lidmi, osoby komerčně zneužívané, osoby, které vedou rizikový způsob života nebo jsou tímto způsobem života ohroženy. Pro své klienty pohybující se na prostituční scéně Centrum JANA již v roce 2014 zavedlo výměnu injekčního materiálu. Postupně pracovníce spolku vyhledaly i další uživatelé drog mimo tuto scénu a pravidelně vyměňují injekční materiál, především dochází jednotlivci a vyměňují pro větší skupinu lidí (komunitu). Od roku 2017 je služba také registrována v rámci rozšíření terénní činnosti o tuto službu. Dochází k výměně injekčního materiálu 13 uživatelům, kteří vyměňují stříkačky vždy pro větší skupinu lidí, asi pro pět až šest. Jejich věk by se mohl odhadovat v průměru na 30 let, dochází však klient i výrazně starší nebo mladší. Všichni se zdržují v Domažlicích. V terénu vyměňují injekční materiál 3 prostitutkám. Klienti jsou uživateli pervitinu. V komunikaci s klienty pracovníci centra pozorují, že si pečlivě střeží hranici, za kterou nehodlají zajít. Zjistit konkrétní informace je tedy prakticky nemožné. Dále pracovníce centra zjistily v lékárnách na Domažlicku, že každá oslovená měsíčně prodá mezi 20 - 30 ks jehel. V roce 2016 bylo vyměněno celkem 5 597 kusů stříkaček pro 18 uživatelů, kteří do centra docházeli. Problémem do budoucna bude finanční zajištění této služby, neboť prostředky na její provoz se ztenčují. O rozšíření služeb na drogové scéně bude město jednat v rámci 3. etapy komunitního plánování, která bude realizována od roku 2018. Jinak je Centrum JANA každoročně podporováno i Městem Domažlice formou grantu. Za stávající situace zůstane Centrum JANA pouze u výměny injekčního materiálu a své služby pro drogově závislé nebude nijak rozšiřovat, např. o pomoc rodinám uživatelů drog, kterou běžně poskytují kontaktní centra. Činnostmi v oblasti prevence se zabývat nebudou. Na základních školách probíhají preventivní protidrogové programy pod záštitou Policie ČR, Městské policie či Pedagogicko-psychologické poradny. V roce 2016 probíhaly také přednášky v 9. třídách základních škol ve spolupráci kurátorky pro děti a mládež orgánu SPOD a Probační a mediační služby na téma Trestní odpovědnost mládeže, kde taktéž byla zmíněna drogová problematika.

**Město Blovice:** V rámci výkonu sociálně-právní ochrany dětí nebyl úřadem řešen žádný problém s užíváním drog dětí, ze strany školských zařízení nebyl oznámen žádný problém s užíváním návykových látek jejich žáky.

**Město Nepomuk:** Ve věku dětí školní populace řeší OSPOD 2 děti.

#### **Užívání drog v prostředí zábavy, nočního života:**

**KOTEC, o.p.s.:** V rámci terénního programu probíhají noční terény s nabídkou HR služeb. Cílem je hlavně monitoring, navázání nových kontaktů a poskytování standardních služeb. „Noční terény“ proběhly v Tachově, Plané u M. L., Boru u Tachova, Stříbře. Probíhají na veřejných prostranstvích a v hernách, barech. V roce 2017 se budou pracovníci organizace orientovat na malé, lokální techno párty. Na užívání drog v tomto prostředí má vliv více faktorů. Maloměstské prostředí tvoří měnící se drogovou scénu, většinou uzavřenou. Došlo a dochází k policejním zátahům, užívání drog se děje tedy na „toxi“ bytech. Do klubů (v Tachově se jedná pouze o tři kluby) přicházejí již pod vlivem (alkoholu nebo drog) z ekonomických důvodů, aby ušetřili. Na klubech je běžné užívání - Extáze, konopí, LSD ve formě tripů v kombinaci s alkoholem.

**POINT 14, z.s.:** Spolupráce s klubem Darkside, kde se jednou měsíčně realizuje projekt Be Safe - intervence v prostředí noční zábavy. Pracovníci nabízejí poradenství v oblasti bezpečnějšího užívání (kombinace návykových látek, účinky, rizika a jak je minimalizovat) a bezpečného sexu (nabídka kondomů), osoby mohou využít alkoholtester nebo testování na infekční choroby. V případě open-air akce je navíc zřízena chill-zóna, kde je možné si odpočinout od hluku.

### **Problémové formy užívání drog:**

**Spolek Ulice Plzeň:** TP Ulice pracoval v roce 2016 se 382 problémovými uživateli drog (pervitin 288, Vendal retard 67, heroin 2, buprenorfin 7, metadon 1, fentanyl 17). Z toho 346 bylo injekčních uživatelů. Z těch, kteří neužívají injekčně, je jedna žena na metadon legálně a 35 na pervitinu. Ti, co užívají opiáty, si aplikují všichni jehlou. Pracovníci TP Ulice v roce 2016 vyměnili 140 512 stříkaček při 3 493 výměnách. Většina klientů programu jsou injekční uživatelé. I tak ale dochází k výdeji materiálu pro alternativní aplikaci. Alobal sil vzalo 176 lidí. Počet vydaných kusů byl 1 322. Alobal není jen pro neinjekční uživatele, ale i pro ty, kteří užívají injekčně (obzvláště polyvalentní uživatele) a ne každou dávku si aplikují jehlou. Často se stává, že polyvalentní uživatelé opiátů si aplikují opiát injekčně a k tomu kouří pervitin přes alobal. Oproti minulému roku jde o pokles jak v kusech, tak počtu lidí, kteří si ho užíli. S tím souvisí i pokles vydávání trubiček, 158 osobám bylo vydáno 1 117 trubiček. Kapsle dostalo 72 osob, kterým bylo vydáno 428 balíčků s pěti kapslemi (tj. 2 140 kapslí). Ve srovnání s loňským rokem je to stejné množství kapslí avšak vydané menšímu počtu klientů, což může souviset s menším množstvím uživatelů pervitinu. Je zajímavé, že o kapsle mají zájem především pervitinoví uživatelé z majority, kteří navštěvují kancelář programu (alobalů a trubiček se zde moc nevydává). Polyvalentní uživatelé na bytech a v centru města pro alternativní způsob aplikace volí raději alobal a trubičku. Přestože se z alobalů kouří převážně pervitin, vezmou si ho nejvíc uživatelé opiátů či polyvalentní uživatelé (v tomto případě romská minorita). Opiát si aplikují injekčně a pervitin kouří. Mezi problémovými uživateli drog TP Ulice je skupina 87 osob (23%), které užívají opiáty a stimulanty zároveň. 71 z nich má základní drogu opiáty a 16 pervitin. 76% opiátových klientů TP Ulice užívá zároveň pervitin (tento trend se v posledních letech ukazuje i při nástupu do substituce, kdy jim pak užívání pervitinu komplikuje dodržovat pravidla). Pracovníci TP Ulice se často setkávají s tím, že klienti kombinují základní drogu s dalšími léky, nejčastěji se jedná o Rivotril, dále pak Neurol, Xanax, Diazepam, Tramal či Tralgit. Substituční centrum Plzeň nezaznamenalo žádné výkyvy. U uživatelů, kteří vstupují do substituční léčby je primární látkou opioidní analgetikum – v preferenci vede Vendal retard, dále se stále častěji objevují zkušenosti s fentanylovými náplastmi (3 žadatelé o léčbu ho určili jako primární drogu). Problémoví uživatelé více kombinují různé psychoaktivní látky, z toho důvodu jde těžko určit primárně užívanou návykovou látku. Uživatelé opioidů často nahrazují jejich výpadek pervitinem.

**KOTEC o.p.s.:** TP: Vzhledem ke změnám kvality pervitinu (vnímá horší kvalitu pervitinu většina u.d., kteří užívají dlouhodobě a můžou srovnávat - nestandardní nájezdy, výrazné zhoršení psychického stavu, délka a intenzita intoxikace) dochází k nadužívání, nebo kombinaci s dalšími látkami (nejčastěji marihuana, alkohol a léky). Způsob užívání je standardně nitrožilní. Kontakty jsou ale navazovány s čím dál větším počtem uživatelů pervitinu, kteří šňupají a běžně kombinují s marihuanou, alkoholem. Užívání je mnohdy nárazové, podle dostupnosti drogy a finančních prostředků. Zvyšuje se počet klientů užívající psychofarmaka (Rohypnol, Diazepam, Lexaurin apod.). Co se týká užívání konopí, je větší poptávka než nabídka. Část uživatelů je zaměřena na pěstování přírodní marihuany (venkovka) pro vlastní potřebu. Většina užívá tzv. skunk. V některých lokalitách se objevuje syntetická marihuana. Tradiční užívání kouřením či bongo. KC: Mezi klienty K-centra převládají nitrožilní uživatelé pervitinu, s rizikovým způsobem aplikace (do krku, třísel apod.) se pracovníci organizace nesetkali. Vzhledem ke špatné kvalitě i dostupnosti mnoho bývalých uživatelů pervitinu přechází (třeba i jen na nějaké období) na jiné NL, nejčastěji na alkohol v menší míře marihuanu a různé kombinace NL a psychofarmak.

**Centrum protidrogové prevence a terapie, o.p.s.:** Viz srovnávací tabulka pro sledování vývojových trendů v užívání návykových látek klienty KC CPPT, o.p.s. (evidence je vedena podle látek, které jednotliví klienti označují jako primární):

NL	Rok 2013	Rok 2014	Rok 2015	Rok 2016
Pervitin	56%	65%	69%	60%
Heroin (včetně preparátů Fentanyl a Vendal Retard)	13%	14%	19%	23%
Buprenorfin	10,5%	7%	2%	1%
THC (zpravidla plus alkohol)	5,5%	6%	4%	9%
Alkohol (zpravidla plus THC nebo léky)	13%	5%	2%	1%
Těkavé látky	2%	3%	4%	6%

**POINT 14, z.s.:** Služeb KC využilo v roce 2016 celkem 446 uživatelů návykových látek, z toho 167 intravenózních uživatelů. Služeb TP využilo v roce 2016 celkem 558 uživatelů návykových látek, z toho 297 intravenózních uživatelů. Jako primární droga dominuje pervitin (235 klientů KC a 233 klientů TP). Oproti loňsku se zvýšil počet uživatelů opiátů (15 heroin, 14 fentanyl apod.). Klienti obou služeb jsou ve většině polyvalentními uživateli návykových látek. To znamená, že drogy kombinují - užívají to, co je zrovna přístupné (alkohol, pervitin, opiáty, toluen). Je sledován vysoký nárůst klientů, kteří užívají toluen, 5 z nich jej dokonce uvádí jako primární drogu.

### **Užívání drog ve specifických skupinách:**

**KOTEC o.p.s.:** TP: Vzhledem k rozšiřování průmyslového parku na Nové Hospodě u Boru a velké nabídce zaměstnání vzrostl počet cizinců zvláště na Tachovsku. Běžné je užívání alkoholu na ubytovnách. Dle neformálních rozhovorů s klienty, kteří mají kontakt s cizinci (většinou bulharské, polské, ukrajinské národnosti) mají snadný přístup většinou k pervitinu. Veřejnost vnímá nárůst počtu cizinců negativně především kvůli úbytku možnosti ubytování a rizikovému chování cizinců. V rámci TP je nabízen informační servis, pracovní poradenství a dále HR služby především výměnný program a testování na infekční choroby. Někdy obtížná komunikace, v regionu chybí poradna pro cizince. KC: Klienti jsou v naprosté většině (kvalifikovaný odhad 95%) občané ČR, nejvíce z regionu. Výjimečně se stane, že se klientem stane i občan Slovenské či Polské národnosti, který sem přišel za prací. Tito agenturní zaměstnanci spíše nadužívají alkohol. Klienti romské národnosti či jiných národnostních menšin jsou registrováni také velmi výjimečně (kvalifikovaný odhad 5%).

**Spolek Ulice Plzeň:** TP: Zhruba 50% všech klientů náleží k romské menšině. Při práci na bytech uživatelů (což je doména práce TP Ulice) jsou kontaktované osoby z 95% Romové. TP Ulice poskytoval v roce 2016 služby i 28 uživatelům drog, kteří byli cizí státní příslušníci (6 ženy, 22 muži). I mezi nimi je nejužívanější drogou pervitin. Jednalo se o 20 Slováků, 2 Rusy, 2 Poláky, 1 Bulhara, 1 Maďara, 1 Rumuna a 1 Ukrajince. Na Substituční centrum Plzeň se více obracují pracující cizinci (zaměstnaní různými personálními agenturami) s prosbou o pomoc při léčbě. V roce 2016 byli v léčbě 4 cizinci. Z rozhovorů s klienty má organizace informace o užívání metamfetaminu na ubytovnách i v práci. S těmito klienty je složitější plánovat terapeutický plán, upřednostňují práci před léčbou, abstinenci porušují pervitinem. Ten užívají, aby vydrželi pracovní tempo. V této skupině je víc zájemců o léčbu, když jsou však seznámeni pravidly, o léčbu nemají zájem.

**POINT 14, z.s.:** V roce 2016 nebyl přístupný automat na injekční materiál, který využívali zejména cizinci a skrytá populace.

#### **Sociálně vyloučené lokality (SVL):**

**Spolek Ulice Plzeň:** TP Ulice navštěvoval v rámci terénní sociální práce v roce 2016 následující lokality: Plac, Petrohrad, Jateční (ubytovny Sklárna a Sever), Domažlická ulice (oblast Zátíši), Karlov. Z velké části se jedná o klienty z romské minority žijící na ubytovnách. Poskytován je zde především výměnný injekční program, screeningové testování na infekční nemoci, poradenství a prováděny jsou výkony označované jako sociální práce. Pracovníci organizace se účastnili pracovní skupiny „Plac“, kterou koordinuje Odbor bezpečnosti MMP.

**POINT 14, z.s.:** TP je realizován na squatech v okrajových částech města, kde se zdržují klienti, kteří nejsou v kontaktu s žádnou jinou odbornou institucí.

**KOTEC o.p.s.:** TP: V těchto lokalitách se jedná především o mladé romské nitrožilní uživatele drog. V lokalitách působí služba TP s nabídkou HR služeb, standardní sociální práce, zprostředkování dalších odborných služeb (lokality Staré Sedliště, Velké Dvorce, Bor).

#### **Uživatelé drog v léčbě a ve službách:**

**POINT 14, z.s.:** V roce 2016 bylo v nízkoprahových službách sjednáno 13 nástupů do léčby.

**Spolek Ulice Plzeň:** V Substitučním centru Plzeň nedošlo v roce 2016 k výrazným změnám. Počet klientů je nižší o 5 klientů než v roce 2015. Tento pokles se poté projevuje i ve výkonech. Na druhou stranu ale stále narůstá průměrná doba léčby klientů, což je pozitivní ukazatel stabilizace služby. V roce 2016 žádalo o vstup do programu 29 žadatelů, z toho do programu nastoupilo 11. Zbytek nedokončil přijímací pohovory nebo nedodržel podmínky pro vstup do léčby (nedostavil se na pohovor). Došlo k poklesu výdejů substituční látky v souvislosti s tím, že je více klientů v režimu výdejů substitučních látek domů. Klienti jsou více stabilizovaní, 4 klienti jsou ve vysazovacím režimu a směřují k plné abstinenci. Jeden klient postupně snižoval léčbu metadonem, nyní je v následné péči. Primární návykovou látkou je pořád Vendal Retard. U 6 žadatelů o léčbu byla zaznamenána zkušenost s fentanylem (3 žadatelé ho udávali jako primární užívanou látku).

**KOTEC o.p.s.:** KC: V rámci pravidelných poradenství se pracuje s klienty dvěma základními směry, buď se jedná o podporu v abstinenci u klientů, kteří prošli pobytovou léčbou. Tímto se doplňují doléčovací programy, které jsou nejbližší v Plzni a klienti si nemohou dovolit dojíždět. Nebo formou motivace k abstinenci, kdy klient přemýšlí o tom, že by přestal užívat, je ve fázi rozhodnutí, ale potřebuje podporu a vytvořit si copingové strategie. Někteří klienti zvládnou abstinenci s ambulantní podporou, u některých je nutná pobytová léčba. Individuální poradenství pro uživatele NL využilo v roce 2016 celkem 29 klientů. V roce 2016 bohužel nikdo z klientů neměl zájem o zprostředkování léčby.

**Centrum protidrogové prevence a terapie, o.p.s.:** viz příloha str. 36.

#### **Infekční onemocnění v souvislosti s užíváním drog:**

**Centrum protidrogové prevence a terapie, o.p.s.:** Orientační testování na infekční nemoci v Kontaktním centru CPPT, o.p.s. V roce 2016 bylo provedeno celkem 167 vyšetření u 64 klientů KC. Zjištěno bylo celkem 9 reaktivních výsledků (9x virové hepatitidy C). Po zjištění nejasného (reaktivního) výsledku u orientačního testu je klientům nabízena možnost zprostředkování konfirmačního testu na infekčním oddělení FN Plzeň. Pokud se klient rozhodne tento test podstoupit, je mu nabídnuta asistence - doprovod do nemocnice. V roce 2016 využil 1 klient asistenci a zprostředkování následné péče využili 4 klienti.

Orientační test na infekční onemocnění	Počet vyšetření	Reaktivní výsledek	Negativní výsledek
HIV/AIDS	50	0	50
virová hepatitida C (HCV)	58	9	49
virová hepatitida B (HBV)	17	0	17
syfilis	42	0	42
CELKEM	167	9	158

**POINT 14, z.s.:** V TP bylo otestováno 77 osob na HCV, HBV, HIV a syfilis, 39 z nich vyšel reaktivní test na HCV. V KC bylo otestováno 22 osob na HCV, HBV, HIV a syfilis, 4 z nich vyšel reaktivní test na HCV.

**Spolek Ulice Plzeň:** V průběhu roku 2016 zprostředkoval TP Ulice klientům celkem 711 testů – 186 na HIV, 167 na HCV, 182 na syfilis, 175 na HBV a 1 na HAV (virová hepatitida A). Testováno bylo celkem 138 osob. Z testovaných klientů bylo 57 aktuálních uživatelů nelegálních návykových látek. Na trase se podařilo otestovat 24 žen, (10 uživatelky drog, 14 neuživatelky). Otestováno bylo 41% klientek organizace, které se věnují pouliční prostituci. Co se týká reaktivních výsledků na HIV, HBV a HAV, nebyl žádný reaktivní výsledek. Na syfilis vyšel jeden reaktivní test, avšak při konfirmačních testech se toto onemocnění nepotvrdilo. Na HCV bylo reaktivních 16 osob, jedná se o aktivní injekční uživatele drog. Organizace se zapojila do kampaně Evropský týden testování na HIV, který pořádá SZÚ. V rámci něj mimo jiné pracovníci organizace uskutečnili, ve spolupráci s plzeňským pracovištěm SZÚ (Státní zdravotní ústav), testování spojené s poradenstvím v místním gay klubu.

**KOTEC o.p.s.:** TP: Vzrostl počet klientů s reaktivními orientačními testy na žloutenku typu C (4 reaktivní výsledky v roce 2016). Dále výskyt TBC s následným úmrtím (2 klienti zemřeli). Pracovníci i klienti v blízkém kontaktu s nakaženými byli na vyšetřeních s negativními výsledky. Testování TP nabízí, dostupné je pro klienty v ORP Tachov a v ORP Stříbro. KC: Nabízena možnost orientačního testování na HIV, VHC, VHB z kapilární krve. Zájem o tuto službu stoupá. V roce 2016 se organizace zapojila do akce

EVROPSKÉHO TÝDNE TESTOVÁNÍ NA HIV A ŽLOUTENKY v termínu 21., 22., 24. 11., kdy se mohl nechat otestovat kdokoliv z veřejnosti. Akce využilo 14 lidí, z toho 4 testy vyšly reaktivně na VHC, všechny ostatní výsledky byly negativní.

Město Horažďovice: V souvislosti s návratem osob z výkonu trestu odnětí svobody na ubytovnu se vyskytly případy nakažení virovou hepatitidou typu C, informaci podali přímo klienti, kteří tímto onemocněním trpí. Nejedná se však o nově nakažené. Nebyl zaznamenán žádný případ předávkování či smrti v důsledku užívání návykových látek. V roce 2016 nebyl evidován nález injekčních jehel strážníky městské policie nebo policisty PČR. V roce 2016 byl poskytnuta pomoc se zařízením léčby pouze jednomu klientovi, jednalo se o závislost na alkoholu.

#### **Předávkování, včetně smrtelných:**

KOTEC o.p.s.: S předávkování se pracovníci TP i KC nesetkali.

Spolek Ulice Plzeň: TP Ulice: Vzhledem k tomu, jak funguje, respektive nefunguje systém včasného varování, takovéto informace se k pracovníkům ve službách nedostanou.

#### **Další zdravotní komplikace v souvislosti s užíváním drog:**

POINT 14, z.s.: V rámci nízkoprahových služeb jsou nejčastěji ošetřovány drobné rány, popáleniny, abscesy a vši..

Spolek Ulice Plzeň: TP Ulice nezaznamenal v roce 2016 úmrtí žádného z klientů. Zdravotní komplikace, se kterými se setkávali pracovníci TP Ulice v roce 2016, byly následující: abscesy, trombózy, bércové vředy, přechozený zápal plic, řezné rány a tržné rány, které se zanítí, otřes mozku, zánět močového měchýře, otoky končetin, gynekologické obtíže, samovolný potrat, problémy se zuby (v důsledku absence péče o ně a to včetně obtížného vyhledávání lékařské péče), poštipání od hmyzu z ubytoven, kapavka. V Substitučním centru Plzeň je dlouhodobě pozorován jak u klientů substituční léčby, tak u žadatelů o léčbu zhoršující se zdravotní stav (žilní systém, bércové vředy, dýchací problémy apod.). V roce 2016 pracovníci organizace řešili u 2 klientů psychotický stav, přičemž se ukázal problém s hospitalizací klientů substituovaných metadonem (v případě PN Dobřany obecně substituovaných) a u 2 klientů byl zařízen výdej substituční látky přes agenturu domácí péče. U obou klientů v souvislosti s dlouhodobě nepříznivým zdravotním stavem, který znemožňoval denní docházku do centra (komplikované bércové vředy, opakované výrony v souvislosti s hemofilii). Tato praxe se osvědčila. Co se týče psychóz, dlouhodobě má organizace dobrou spolupráci s PK FN Plzeň, kde vycházejí vstříc s hospitalizací klientů v substituční léčbě.

KOTEC o.p.s.: TP: Ze zdravotních komplikací se nejčastěji jedná o modřiny, jizvy po vpichu, řezné rány, popáleniny, abscesy, psychické problémy, depresivní stavy, úzkosti, paranoidní stavy. Někteří klienti potřebují základní krizovou intervenci, jedná se o sebevražedné jednání, sebepoškozování a emočně labilní klienty. KC: Podobně jako TP. Jeden klient byl v roce 2016 na operaci kvůli trombóze, způsobené nitrožilním užíváním.

#### **Jiné nové trendy a fenomény:**

POINT 14, z.s.: Zvýšil se počet uživatelů toluenu a opiátů jako je fentanyl a Vendal Retard.

Spolek Ulice Plzeň: Je poněkud zavádějící, mluvit v současnosti v Plzni o nějaké základní droze mezi uživateli opioidů. Všichni užívají opioidní analgetika a záleží, k čemu zrovna mají největší přístup (Vendal Retard, fentanylové náplasti, buprenorfinové náplasti, Palladone). Od roku 2013 se poměrně pravidelně pracovníci organizace setkávají s tím, že klienti vyvaňují fentanylové náplasti a tento roztok si pak injekčně aplikují. Pro některé klienty se fentanyl stal základní drogou, jiní ho užívají příležitostně dle momentální situace na černém trhu. U sedmnácti uživatelů drog byl určen fentanyl jako jejich základní droga. Jeho užívání zmiňovalo ale 41 dalších klientů (a určitě zůstávají tací, o kterých se to neví), především v období, kdy není k sehnání Vendal. V těchto časech jeho nedostatek také vykrývají lékem Palladone, kde je účinnou látkou hydromorfon. Novým trendem je také vyvaňování buprenorfinových náplastí. Fentanyl se stává normálnější pro stále více lidí. Mnoho z těch, kteří ještě vloni tvrdili, že by se toho báli, se již nyní nebojí. Od opiatových klientů se pracovníci organizace občas doslechnou, že se objevil heroin v obstojné kvalitě a že si díky němu trochu zavzpomínají na staré časy. Podle jejich výpovědí se ale jedná spíše o něco, co je „na chuť“ a ne pro příliš široký okruh uživatelů. Klienti zmiňují, že dealer prodá tři dávky v ucházející kvalitě a další je již tak nečistá, že se to nevyplatí kupovat.

KOTEC o.p.s.: TP: Rizikovým trendem je tolerance k užívání konopí a alkoholu (běžně se objevují v centrech obcí skupinky kouřící marihuany nebo pijící alkohol). Z náhodných rozhovorů v rámci kvalitativního šetření vyplynulo, že je běžně tolerováno užívání pervitinu u pracovníků některými zaměstnavateli. Vzhledem k úbytku tzv. vařičů, dochází k prodeji šizeného, řezaného (sůl, paracetamol apod.) pervitinu. Dále pro nedostatek zdrojů volí uživatelé drog kombinaci látek (například alkohol a marihuana, léky a alkohol). Pervitin užívají spíše jednotlivci a páry v soukromí, ve svých bytech.

Město Blovice: Pozitivní testy na návykové látky byly zjištěny u matky při porodu. Orgán sociálně-právní ochrany dětí byl několikrát kontaktován porodnicí v souvislosti se zjištěním návykových látek v krvi u rodičky. Situace řešena v rámci výkonu sociálně-právní ochrany dětí. Navázána spolupráce s neziskovou organizací ohledně dobrovolného testování matky.

#### **Nové syntetické drogy:**

POINT 14, z.s.: Situace syntetických drog bude mapována v rámci projektu Intervence v prostředí noční zábavy. TP: V regionu se pracovníci organizace nesetkávají s poptávkou po nových drogách. Z rozhovorů klienti uvádějí obavy a mají zájem o kvalitní pervitin. Většinou pouze experimentují, pokud mají možnost, ale vracejí se primárně k pervitinu. KC: Pracovníci organizace se nesetkávají s novými syntetickými drogami, kromě neidentifikovaných příměsí v pervitinu. Klienti KC z 75% užívají pervitin. Heroin se vůbec neobjevuje.

#### **Hazardní hraní:**

Centrum protidrogové prevence a terapie, o.p.s.: Program Následné péče od roku 2014 poskytuje specifický segment služeb zaměřených na následnou péči pro patologické hráče. Statistické údaje za rok 2015 a 2016 jsou uvedeny viz str. 36. Od roku 2015 organizace poskytuje základní poradenské a terapeutické služby pro patologické hráče rovněž při K-centru (statistické údaje za rok 2015 a 2016 viz str. 36). Od pololetí roku 2016 realizuje CPPT projekt Stand By, zaměřený na snižování rizik spojených s nadužíváním virtuálních médií u dětí a mladistvých.

KOTEC o.p.s.: KC: Dva klienti v roce 2016 využili poradenství zaměřené na gambling, jejich primární závislost je na hracích automatech. Gambling se objevuje u klientů KC většinou jako přidružený problém k závislosti na OPL nebo alkoholu. Pod vlivem

intoxikace hrají automaty, pokud nejsou pod vlivem, nemají chuť hrát hazardní hry. S fenoménem gamblingu se téměř vždy poji zadluženost. Město Tachov má vyhlášku o omezení výherních automatů. Ale její účinnost se odvíjí od smluv na provoz s MF. Počet mírně klesá. Gamblerů využívají služby KC jen výjimečně - tvoří pouze 4 % klientů. Povědomí o tom, že organizace poskytuje službu i gamblerům je malé.

**Město Rokycany:** Město veřejnou vyhláškou 6/2012 zakázalo provozování výherních automatů na území města.

**Město Blovice:** Sociální pracovník úřadu neřešil žádného klienta, jehož zdravotní, finanční a sociální problémy by souvisely s hraním sázkových a hazardních her. Sociální odbor nevyhledal žádný klient, který by se sám zařadil mezi hazardní hráče a žádal o pomoc a spolupráci při řešení své situace související s jeho závislostí.

#### **Drogová kriminalita:**

**Krajské ředitelství policie Plzeňského kraje:** V souvislosti s drogovou problematikou bylo evidováno 212 případů. Stejně jako v roce 2015 mezi nejčastější případy patří nedovolená výroba a držení psychotropních látek a jedů (150). Během roku 2016 bylo na území Plzeňského kraje spácháno 915 trestných činů pod vlivem alkoholu, nebo pod vlivem omamné a psychotropní látky. Ve 2 423 případech se trestné činnosti dopustili pachatelé, kteří již v minulosti měli problémy se zákonem tzv. recidivisti. Nárůst trestné činnosti evidujeme u nezletilých i mladistvých. Nezletilí mají na svědomí 84 evidovaných případů a mladiství 135.

**Město Horažďovice:** Na základě znalosti místních poměrů bylo zjištěno, že PCR došlo k odhalení nelegální pěstírny marihuany v ulici Monsignora Fořta. Informace od klientů vypovídá o bytě v ulici Komenského, který byl obýván osobami údajně distribuujícími omamné a psychotropní látky. Tito uživatelé se během roku 2016 odstěhovali.

#### **Informace o trestné činnosti v souvislosti s užíváním drog za rok 2016 (Krajské státní zastupitelství v Plzni):**

1. Trestný čin nedovolená výroba a držení omamných a psychotropních látek a jedů podle § 187 trestního zákona či nedovolená výroba a jiné nakládání s omamnými a psychotropními látkami a jedy podle § 283 trestního zákoníku

Počet trestných činů celkem: 298; vedeno řízení proti: 263 osobám

(z toho: trestně stíháno 253 osob (v tom 49 žen, 7 mladistvých); obžalováno 244 osob (v tom 48 žen, 6 mladistvých);

zastaveno 1 osoba (podm. zastaveno - 4 osoby); přerušeno 0 osob; návrh na schválení dohody o vině a trestu 0 osob).

Věková skladba obžalovaných osob: 15-17 let - 6osob;18-19 let - 6 osob; 20-24 let - 37 osob; 25-29 let - 50 osob; 30-39 let - 91 osob; 40-49 let - 46 osob; 50 a více let - 8 osob.

Zkrácené přípravné řízení celkem: 4 osoby (v tom 0 žen, 0 mladistvých); podán návrh na potrestání: 3 osoby (v tom 0 žen).

2. Trestný čin přechovávání omamné a psychotropní látky a jedy podle § 284 trestního zákoníku

Počet trestných činů celkem: 65; vedeno řízení proti: 65 osobám

(z toho: trestně stíháno 33 osob (v tom 5 žen); obžalováno 31 osob (v tom 4 ženy);

Věková skladba obžalovaných osob: 15-17 let - 2 osoby; 18-19 let - 0 osob; 20-24 let - 0 osob; 25-29 let - 12 osob; 30-39 let - 7 osob; 40-49 let - 3 osoby; 50 a více let - 1 osoba.

Zkrácené přípravné řízení celkem: 27 osob; podán návrh na potrestání: 24 osob (v tom 3 ženy).

3. Nedovolené pěstování rostlin obsahujících omamnou nebo psychotropní látku podle § 285 trestního zákoníku

Počet trestných činů celkem: 18; vedeno řízení proti: 18 osobám

(- z toho: trestně stíháno 11 osob (v tom 1 žena, 0 mladistvých); obžalováno 8 osob (v tom 0 žen, 0 mladistvých);

zastaveno 0 osoby (v tom 1 podmíněně zastaveno).

Věková skladba obžalovaných osob: 15-17 let - 0 osob; 18-19 let - 0 osob; 20-24 let - 1 osoba; 25-29 let - 0 osob; 30-39 let - 5 osob; 40-49 let - 1 osoba; 50 a více let - 1 osoba.

Zkrácené přípravné řízení celkem: 7 osob; podán návrh na potrestání: 6 osob.

4. Trestný čin výroba a držení předmětu k nedovolené výrobě omamné a psychotropní látky a jedy podle § 286 trestního zákoníku

Počet trestných činů celkem: 9; vedeno řízení proti: 9 osobám

(- z toho: trestně stíháno 9 osob (v tom 0 žena, 0 mladistvých); obžalováno 9 osob (v tom 0 žena, 0 mladistvých).

Věková skladba obžalovaných osob: 15-17 let - 0 osob; 18-19 let - 0 osob; 20-24 let - 0 osob; 25-29 let - 1 osoba; 30-39 let - 4 osoby; 40-49 let - 4 osoby; 50 a více let - 0 osob.

Zkrácené přípravné řízení celkem: 0 osob; podán návrh na potrestání: 0 osob.

5. Trestný čin šíření toxikomanie podle § 287 trestního zákoníku

Počet trestných činů celkem: 3; vedeno řízení proti: 3 osobám

(- z toho: trestně stíháno 2 osoby (v tom 0 žen, 1 mladistvých); obžalováno 2 osoby (v tom 0 žen, 1 mladistvých).

Věková skladba obžalovaných osob: 15-17 let - 1 osoba (z toho žádná dívka); 18-19 let - 0 osob; 20-24 let - 0 osob; 25-29 let - 0 osob; 30-39 let - 0 osob; 40-49 let - 1 osoba; 50 a více let - 0 osob.

**Drogové přestupky:** (zdroj dat: obce Plzeňského kraje)

**Celkový počet přestupků podle § 30, odst. 1, písm. j) a písm. k) ke zpracování v r. 2016: 79**

**Celkový počet přestupků podle § 30, odst. 1, písm. j) a písm. k) projednaných v r. 2016: 67**

**Počet pachatelů přestupků projednaných v r. 2016 podle § 30, odst. 1, písm. j) zákona č. 200/1990 Sb.**

Přestupky držení drog § 30 odst. 1, písm. j	Věk osoby	
	Do 18 let	Přes 18 let
Konopné drogy	4	47
Pervitin	1	18
Extáze	0	1
Heroin	0	0
Kokain	0	1
Subutex/Subuxone	0	0
Houby obsahující OPL	0	0
Jiná OPL	1	0
<b>Celkem osob</b>	<b>6</b>	<b>61*</b>

**Počet pachatelů přestupků projednaných v r. 2016 podle § 30, odst. 1, písm. k) zákona č. 200/1990 Sb.**

Přestupky pěstování rostlin a hub § 30 odst. 1, písm. k	Věk osoby	
	Do 18 let	Přes 18 let
Rostliny konopí	1	6
Jiné rostliny nebo houby obsahující OPL	0	0
<b>Celkem osob</b>	1	6

**Množství drog zajištěných v rámci projednaných přestupků podle § 30, odst. 1, písm. j) a k) zákona č. 200/1990 Sb.**

Druh drogy	Celkové množství
Konopné drogy (g)	5 143,81
Rostliny konopí (ks rostlin)	3
Pervitin (g)	8,62
Extáze (ks tablet)	4
Heroin (g)	0
Kokain (g)	0
Subutex/Subuxone (ks tablet)	0
Houby obsahující OPL (ks)	0
Jiné rostliny obsahující OPL (ks)	0

**Počet pachatelů přestupků projednaných v r. 2016 na úseku ochrany před alkoholismem a jinými toxikomaniami podle § 30 odst. 1, zákona č. 200/1990 Sb.**

Přestupek	Počet osob/pachatelů
§ 30, odst. 1, písm. a)	20
§ 30, odst. 1, písm. b)	1
§ 30, odst. 1, písm. d)	1
§ 30, odst. 1, písm. e)	2
§ 30, odst. 1, písm. f)	0
§ 30, odst. 1, písm. p)	0

**Počet pachatelů správních deliktů podle zákona č. 379/2005 o opatřeních k ochraně před škodami způsobenými tabákovými výrobky, alkoholem a jinými návykovými látkami.**

Správní delikt	Počet osob/pachatelů
§ 4: Prodej tabáku pomocí automatu, u kterého nelze	1
§ 6 Prodej tabáku osobám mladším 18 let	0
§ 8 Zákaz kouření na veřejných a jiných zákonem	0
§ 12 Zákaz prodeje alkoholu (mladším 18 let, pomocí	0
§ 13 Zákaz prodeje alkoholu na veřejných akcích s	0
§ 15 Zákaz vstupu osob zjevně pod vlivem alkoholu	0

\*Poznámka: "Celkem osob" nemusí být součtem osob ve sloupci, protože jedna osoba mohla být sankcionována za držení více drog zároveň. Např. 1 osoba, která byla sankcionována zároveň za držení konopných drog, pervitinu a extáze, bude vykázána v každém řádku podle typu drogy, ale jen jednou v řádku „Celkem osob“.

## 4 Koordinace protidrogové politiky

### 4.1 Institucionální zajištění

#### 4.1.1 Krajské

Krajský protidrogový koordinátor Plzeňského kraje (dále také protidrogový koordinátor) je v organizační struktuře Krajského úřadu Plzeňského kraje zařazen na Odboru sociálních věcí. V roce 2010 byla agendou protidrogového koordinátora pověřena Ing. Pavlína Kučerová, tel. 377 195 087, 733 698 688, e-mail: pavlina.kucerova@plzensky-kraj.cz, přímý nadřízený: vedoucí oddělení správního a realizace projektů Mgr. Hana Jílková. Velikost pracovního úvazku: 0,5, další agenda: koordinátor prevence kriminality. Rada Plzeňského kraje neustavila protidrogovou komisi.

V prosinci roku 2016 byla zřízena stálá Pracovní skupina prevence kriminality Plzeňského kraje, jejímiž členy jsou krajský koordinátor prevence KŘP ČR, krajský koordinátor prevence kriminality, krajský protidrogový koordinátor, krajský metodik sociální prevence, krajský školský koordinátor prevence, krajský romský koordinátor, koordinátor projektu Plzeňský kraj - bezpečný kraj, regionální vedoucí Probační a mediační služby a další členové, kteří jsou přizváni k účasti na jednání podle potřeby, rozšířena o zástupce organizací, které pro Plzeňský kraj zabezpečují protidrogové služby. Na základě tohoto rozšíření došlo ke změně názvu - **Pracovní skupina protidrogová a prevence kriminality Plzeňského kraje**. Pracovní skupina se zabývá i problematikou alkoholu i hazardního hraní. Počet jednání v roce 2016: 4.

Protidrogový koordinátor spolupracuje s Komisí pro oblast sociálních věcí a národnostních menšin Rady Plzeňského kraje a s Výborem pro zdravotnictví a sociální věci Zastupitelstva Plzeňského kraje při projednání protidrogové politiky v kraji a při předkládání projektů k získání dotací ze státního rozpočtu. Protidrogový koordinátor se zabývá též agendou prevence kriminality. Protidrogový koordinátor také spolupracuje s krajským školským koordinátorem prevence, který pracuje na Odboru školství, mládeže a sportu KÚPK. Vzájemně si předávají informace o preventivních programech, o organizacích, které provádí prevenci na školách. Protidrogový koordinátor při získávání informací kooperuje s KHS, ZZS, ÚZIS v Plzni, Psychiatrickou klinikou FN Plzeň, Policií ČR, NPC, Krajským soudem, Státním zastupitelstvím Plzeň a Probační a mediační službou a jinými institucemi.

#### 4.1.2 Místní

Na patnácti obecních úřadech obcí s rozšířenou působností Plzeňského kraje pracují pověřeni pracovníci zajišťující protidrogovou agendu. Pracovníci jsou zařazeni jako kurátoři pro mládež, kurátoři pro mládež a dospělé a vedoucí odboru sociálních věcí a zdravotnictví. Pracovní úvazky 0,05 - 0,5. Na Magistrátu města Plzně pracuje protidrogová koordinátorka na pracovní úvazek 0,5.

Název a adresa	Jméno pracovníka	Úvazek	Zařazení ve struktuře obecního úřadu/telefon	e-mail
MěÚ Blovice, Masarykovo nám. 143, 336 01 Blovice	Blanka Kepková	0,1	OSVZ/371516138	blanka.kepkova@mublovice.cz
MěÚ Domažlice, nám Míru 1, 344 01 Domažlice	Bohuslava Šperlová, DiS.	0,2	OSVZ/379719285	bohuslava.sperlova@mesto-domazlice.cz
MěÚ Horažďovice, Mírové nám 1, 341 01 Horažďovice	Bc. Eva Šišková	0,05	OSVZ/371430532	siskova@muhorazdovice.cz
MěÚ Horšovský Týn, n. Republiky 52, 346 01 Horšovský Týn	Zdeněk Doktor, DiS.	0,1	OSV/379415164	z.doktor@muht.cz
MěÚ Klatovy, nám. Míru 62, 339 01 Klatovy	Mgr. Lenka Partinglová	0,2	OSVZ/376347257	lpartinglova@mukt.cz
MěÚ Kralovice, Manětínská 493, 331 41 Kralovice	Anděla Bučková	0,2	OSVZ/373300206	buckova.andela@kralovice.cz
MěÚ Nepomuk, nám. A. Němejce 63, 335 01 Nepomuk	Petra Járová	0,1	OSVZ/371519738	jarovapetra@urad-nepomuk.cz
MěÚ Nýřany, pracoviště Plzeň, Americká 39, 304 66, Plzeň	Ing. Zdeňka Kleknerová	0,2	OSVZ/377168049	zdenka.kleknerova@nyrany.cz
Mag. města Plzně, Náměstí Republiky 16, 306 32 Plzeň	Mgr. Andrea Gregorová	0,5	OBPK/378032256	gregorova@plzen.eu
MěÚ Přeštice, Masarykovo nám. 107, 334 01 Přeštice	Bc. Monika Dobrovolná	0,05	OSVZ/377332539	dobrovolna@prestice-mesto.cz
MěÚ Rokycany, Masarykovo nám. 1, 337 01 Rokycany	PhDr. Blanka Kohoutová	0,05	OSZ/371706260	blanka.kohoutova@rokycany.cz
MěÚ Stod, nám. ČSA 294, 333 01 Stod	Bc. Hana Valachovičová	0,05	OSVZ/379209444	valachovicova@mestostod.cz
MěÚ Stříbro, Masarykovo nám. 1, 349 01 Stříbro	Bc. Alena Ratajová	0,05	OSV/374801170	ratajova@mustribro.cz
MěÚ Sušice, nám. Svobody 138, 342 01 Sušice	Bc. Ivana Geigerová	0,05	OSVZ/376540198	igeigerova@mususice.cz
MěÚ Tachov, Rokycanova 1, 347 01 Tachov	Ing. Marcela Němcová	0,05	OSVZ/374774200	marcela.nemcova@tachov-mesto.cz

V roce 2016 se konalo VII. Pracovní setkání místních protidrogových koordinátorů s organizacemi poskytujícími protidrogové služby za přítomnosti krajského protidrogového koordinátora v budově Krajského úřadu Plzeňského kraje s cílem prohloubit vzájemnou spolupráci mezi organizacemi poskytujícími protidrogové služby a místními protidrogovými koordinátory. Účast místních protidrogových koordinátorů, stejně tak jako účast zástupců organizací poskytujících protidrogové služby, byla opět téměř stoprocentní. Po prezentaci služeb organizací poskytujících protidrogové služby měli místní protidrogoví koordinátoři možnost ihned a pružně reagovat na chybějící službu ve svém městě, a to ať již v oblasti primární prevence ve školských zařízeních i mimo ně, v oblasti snižování rizik či v oblasti léčby a resocializace. Tohoto prostoru na diskusi plně využili a pohovořili se zástupcem dané organizace o problémech ve svém městě a společně navrhli řešení chybějící služby.

Stálá pracovní skupina protidrogové prevence města Plzně se zabývá řešením aktuální situace v oblasti protidrogové prevence a prevence kriminality na území města Plzně a to na všech třech úrovních - primární, sekundární i terciární, tzn. i problematikou alkoholu a hazardního hraní. Pracovní skupinu řídí a svolává manažer prevence kriminality a protidrogový koordinátor města Plzně, jehož pozice je v organizační struktuře Magistrátu města Plzně zařazena pod Odborem bezpečnosti a prevence kriminality. Členové pracovní skupiny se podíleli na vzniku Koncepce prevence kriminality a protidrogové prevence města Plzně 2016 - 2020, kterou schválilo Zastupitelstvo města Plzně usnesením č. 131 ze dne 14. 4. 2016. Pravidelně se rovněž podílejí na vyhodnocení plnění strategické části Koncepce a její úpravě dle aktuální situace v oblasti prevence kriminality a protidrogové prevence. Členové pracovní skupiny jsou mimo jiné také odborníci v oblasti adiktologie a dalších sociálních služeb a institucí zabývajících se drogovou problematikou. Činnost pracovní skupiny je úzce propojena s činností Komise protidrogové a prevence kriminality (KPPK) Rady města Plzně. V oblasti protidrogové prevence je v současné době řešeno závažné téma „Posílení ambulantních služeb v oblasti péče o děti a mladistvé do 18 let ohrožené závislostmi a zároveň pro jejich rodinné příslušníky“. Složení: protidrogový koordinátor a manažer prevence kriminality MMP; zástupce Odboru školství, mládeže a tělovýchovy MMP; zástupce Odboru sociálních služeb MMP; zástupce Odboru státní sociální péče MMP; zástupce Sociálního odboru ÚMO Plzeň 1; zástupce Odboru sociálního ÚMO Plzeň 2; zástupce Odboru služeb - Oddělení sociálních služeb ÚMO Plzeň 3; zástupce Odboru sociálního ÚMO Plzeň 4; protidrogový koordinátor a koordinátor prevence kriminality KÚPK; zástupce Odboru školství, mládeže a sportu KÚPK; zástupce Městské policie Plzeň; zástupce Policie ČR - Městského ředitelství Plzeň; zástupce Probační a mediační služby Plzeň; zástupce Pedagogicko-psychologické poradny Plzeň; zástupce DDÚ Plzeň; zástupce Azylového domu MáTa; zástupce Psychiatrické kliniky při FN Plzeň - odd. detoxifikace; zástupci NNO - Centrum protidrogové prevence a terapie, o.p.s., Spolek Ulice Plzeň, POINT 14, z.s., Středisko křesťanské pomoci Plzeň, Člověk v tísni, o.p.s.; zástupci škol - ŠMP ZŠ a SŠ; zástupce Komise protidrogové a prevence kriminality RMP. Počet jednání v roce 2016: 4.

#### 4.2 Hlavní zaměření strategických dokumentů protidrogové politiky Plzeňského kraje

Protidrogová problematika Plzeňského kraje byla zařazena do širšího dokumentu s názvem Koncepce prevence kriminality a sociálně patologických jevů Plzeňského kraje na léta 2013 - 2016. Nová **Koncepce prevence kriminality a sociálně patologických jevů Plzeňského kraje na léta 2017 - 2020**, která byla zpracována Pracovní skupinou protidrogovou a prevence kriminality Plzeňského kraje, obsahuje údaje o protidrogové problematice od roku 2015 (data o finančním zajištění protidrogové politiky od roku 2013). Část koncepce, zabývající se protidrogovou prevencí a situací v oblasti protidrogové politiky Plzeňského kraje za daný rok, je sestavena na stejné struktuře jako výroční zprávy kraje o realizaci protidrogové politiky Plzeňského kraje. Koncepci prevence kriminality a sociálně patologických jevů Plzeňského kraje na léta 2017 - 2020 schválilo Zastupitelstvo Plzeňského kraje usnesením č. 1382/16 dne 12. 9. 2016, [www stránky dokumentu ke stažení: http://www.plzensky-kraj.cz/cs/kategorie/socialni-veci](http://www.plzensky-kraj.cz/cs/kategorie/socialni-veci). Strategický dokument se zabývá problematikou nelegálních drog, problematikou hazardního hraní a okrajově i problematikou alkoholu a tabáku. Síť sociálních služeb je v Plzeňském kraji definována ve **Střednědobém plánu rozvoje sociálních služeb v Plzeňském kraji na období 2015 - 2018**, ve znění dodatků, včetně podporovaných kapacit jednotlivých poskytovatelů sociálních služeb.

Plán primární prevence rizikového chování Plzeňského kraje (2017 - 2019), schválen Radou Plzeňského kraje usnesením č. 426/17 ze dne 20. 3. 2017, zveřejněn na: <http://www.plzensky-kraj.cz/cs/clanek/plan-primarni-prevence-rizikoveho-chovani-plzenskeho-kraje-2017-2019> je okrajově zaměřen na problematikou alkoholu a problematikou tabáku.



Koncepce prevence kriminality a protidrogové prevence města Plzně 2016 - 2018, schválena dne 14. 4. 2016 usnesením ZMP č. 131, [www stránky dokumentu ke stažení: http://www.bezpecnaplzen.eu/bezpecna-plzen-1/strategicke-dokumenty/strategicke-dokumenty.aspx](http://www.bezpecnaplzen.eu/bezpecna-plzen-1/strategicke-dokumenty/strategicke-dokumenty.aspx). Koncepce prevence kriminality a protidrogové prevence města Plzně 2016 - 2020 je vytvořena v souladu se strategickými dokumenty v oblasti prevence kriminality a protidrogové prevence - Strategii prevence kriminality v České republice na léta 2016 - 2020 a Národní strategií protidrogové politiky na období 2010 - 2018. Priority a opatření strategické části byly stanoveny na základě SWOT analýzy v návaznosti na aktuální situaci v oblasti prevence kriminality a protidrogové prevence ve městě Plzni. Tento strategický dokument se zabývá problematikou nelegálních drog, problematikou alkoholu, problematikou tabáku, problematikou hazardního hraní.

#### 4.3 Hodnocení strategických dokumentů protidrogové politiky kraje

Hodnocení **Koncepce prevence kriminality a sociálně patologických jevů Plzeňského kraje na léta 2013 - 2016** probíhá každoročně vypracováním Bezpečnostní analýzy, vč. hlavních bezpečnostních problémů Plzeňského kraje a vypracováním Výroční zprávy o realizaci protidrogové politiky Plzeňského kraje doplněnou o Analýzu protidrogové politiky na území Plzeňského kraje. Pracovní skupina protidrogová a prevence kriminality města Plzně provedla vyhodnocení strategické části za rok 2016 **Koncepce prevence kriminality a protidrogové prevence města Plzně 2016 - 2020**. Vyhodnocení bylo schváleno RMP usnesením č. 68 ze dne 19. 1. 2017.

#### 4.4 Zadané/realizované analýzy/studie v oblasti drogové politiky a drogové situace

**Název:** Kutálková, P., Frýbert, J., Poláková, J. (2016). *Jde to i jinak! Analýza vztahů sexuální práce, zákonů a policie*. Praha: Rozkoš bez rizika.

**Realizátor:** Rozkoš bez rizika, Spolek Ulice Plzeň

**www stránky analýzy/studie ke stažení:** <http://www.rozkosbezrizika.cz/ke-stazeni/knihy/soubory/knihy/publikace-r-r-jde-to-i-jinak/detail>

**Popis:** Publikace je výsledkem projektu Spojme se proti násilí na ženách ze sexbyznysu, který usiloval o hledání cest k potírání strukturálního násilí na sexuálních pracovnicích.

**Stručné výsledky/závěry:** Publikace shrnuje výsledky výzkumu k tématu násilného a nekorektního chování strážníků a policie vůči sexuálním pracovnicím, věnuje se vlivu represivních politik na bezpečí v prostoru, kde ženy pracují a také dopadům do oblasti lidských práv sexuálních pracovnic. První část knihy se detailněji zabývá vlivem legislativy (zákonů a vyhlášek) na pracovní a osobní život žen, které poskytují sexuální služby, včetně dopadu na jejich důvěru v instituce, jako je policie či strážníci. Druhá část publikace se věnuje konkrétní podobě strukturálního násilí, jež se v praxi projevuje jako přímé násilí, zneužívání pravomocí či jiné problematické jednání směřované vůči ženám poskytujícím sexuální služby ze strany strážníků či policie. Problematické jednání ze strany zmiňovaných složek není jednorázovým selháním jednotlivců, ale systémovým problémem, který se opakuje.

Publikace se věnuje taktéž sexuálním pracovnicím, které jsou uživatelkami drog a popisuje jejich specifické problémy a strategie. Publikace mimo jiné obsahuje Sedm vzkazů pro policii a strážníky od organizací poskytujících sociální služby sexuálním pracovnicím, kde je v několika bodech přímo upozorňováno na přístup k uživatelkám drog.

**Název:** Frýbert, J. (2016). *Rizika při zneužívání opioidních léků injekčními uživateli drog*. *Drugs and Forensics Bulletin*, 22(2), 58-63.

**Realizátor:** Spolek Ulice Plzeň

**www stránky analýzy/studie ke stažení:** <http://www.policie.cz/clanek/bulletin.aspx>

**Popis:** Cílem textu bylo popsat nové opioidní léky, které začali uživatelé drog v Plzni nakupovat na černém trhu místo heroínu a které si taktéž aplikují injekčně, přestože k tomu nejsou určeny.

**Stručné výsledky/závěry:** Text popisuje zkušenosti terénního sociálního pracovníka při práci s injekčními uživateli drog, kteří heroín nahradili opioidními léky. Předkládané poznatky jsou založeny na každodenní praxi Terénního programu Ulice ve městě Plzni, kde se s tímto fenoménem setkávají od konce roku 2010. Heroín se zde stal nedostatkovým zbožím a ten, který byl na ulici k dostání, byl natolik nekvalitní, že uživatelé dali přednost jiným preparátům. Postupně byl nahrazen analgetiky, která se dostanou na černý trh a k jejichž zneužívání následně dochází (Vendal Retard, transdermální fentanylové náplasti, Palladone). Jsou popsány somatické obtíže, které jejich užívání způsobuje z pohledu lékařů. Dále pak výhody a nevýhody jejich užívání z pohledu pracovníka i uživatele drog. Obtíže a rizikové situace, které jejich užívání přináší, jsou demonstrovány na dvou kazuistikách.

**Název:** Frýbert, J. (2016). *Jak snižujeme rizika užívání drog u injekčních uživatelů na Plzeňsku?* In Hanková, O. (ed). *Snižování škod a drogy (71-77)*. Sananim: Praha.

**Realizátor:** Spolek Ulice Plzeň

**www stránky analýzy/studie ke stažení:** <http://sananim.cz/ke-stazeni/publikace-sananimu.html>

**Popis:** Text byl původně přednesen jako příspěvek na konferenci Snižování škod a drogy, kterou v dubnu 2016 pořádal Sananim, z.ú. Následně vyšel ve sborníku, který soustředí příspěvky ze zmiňované konference.

**Stručné výsledky/závěry:** Autor nejdříve shrnuje jednotlivé zákony a další dokumenty, které terénním programům ukládají snižovat rizika uživatelů služby, avšak zjišťuje, že jednotlivé předpisy příliš nespecifikují, co konkrétně si pod tím představit a jak to udělat. Autor v textu tedy popisuje, jak naplňování zmiňovaných dokumentů pojmají v TP Ulice. Vybral několik témat, která jsou pro ně specifická, a představuje činnosti, v kterých se odlišují od jiných programů. Jedná se o snižování rizik při injekčním zneužívání opioidních analgetik, práci na bytech uživatelů drog a práci s injekčními uživatelkami drog na trase. Kromě nabídky příkladů dobré praxe se v závěru zmiňuje i o tom, co se při snižování rizik nedaří a jaké výzvy spatřuje v oblasti snižování rizik v následujících letech.

#### 4.5 Další významné aktivity oblasti protidrogové politiky v roce 2016 na krajské i místní úrovni

Název aktivity	Realizátor	Cílová skupina	Popis aktivity
VII. Pracovní setkání místních protidrogových koordinátorů s organizacemi poskytujícími protidrogové služby	OSV KÚPK	místní protidrogoví koordinátoři	Prezentace služeb, seznámení s novými službami organizací poskytujících pro Plzeňský kraj protidrogové služby.
Komponovaný preventivní program Den s Ulicí	Spolek Ulice Plzeň	studenti plzeňských středních škol a učilišť	Dvě divadelní představení TK Advaita s následnou diskusí studentů s klienty v léčbě. Dvě představení TK White Light I. s následnou diskusí studentů s klienty v léčbě.
IX. AT Konference v Plzeňském kraji	CPPT, o.p.s., Spolek Ulice Plzeň, POINT 14, z.s., Středisko křesťanské pomoci Plzeň	pracovníci ve službách, úředníci, politici	Pravidelná (1x za 2 roky) platforma pro sdílení odborných zkušeností, rozvoj dobré praxe, sledování trendů na krajské úrovni s celostátní účastí.
Projekt Čistý podchod	POINT 14, z.s. ve spolupráci s Odborem bezpečnosti a prevence kriminality MMP	klienti terénního programu	Projekt se snaží o to, aby společnost začala vnímat uživatele návykových látek z pozitivnějšího úhlu pohledu a nejen jako ty, kteří jen využívají peněz daňových poplatníků a nic nedělají. Přínosem projektu je postupné získávání pracovních návyků klientů, jejich motivace k léčbě získáním větší sebedůvěry pomocí pracovní činnosti, kterou vnímají jako aktivum pro společnost.
Projekt „Spojme se proti násilí na ženách ze sexbyznysu.“	Rozkoš bez rizika, Spolek Ulice Plzeň	ženy prodávající sexuální služby, příslušníci PČR a strážníci MP	Cílem je zlepšit postavení žen pracujících v sexbyznysu, které čelí strukturálnímu násilí, a umožnit jim přístup ke spravedlnosti prostřednictvím otevření odborné diskuse a poskytováním pomoci v dané oblasti.
Evropský týden testování na HIV	SZÚ – Spolek Ulice a CPPT, o.p.s., KOTEC o.p.s. - organizace, které se zapojily do projektu	uživatelé drog, lidé v prostituci, gay komunita a veřejnost chovající se rizikovým způsobem	Zprostředkování screeningových testů na infekční choroby.
Plzeň „Respektuj 18!“	Odbor bezpečnosti a prevence kriminality MMP, Plzeňský Prazdroj, a.s. a CPPT, o.p.s. (odborný garant)	dospělá populace (zejména prodejci alkoholu), děti a mladiství	Projektová kampaň zaměřená na snížení tolerance dospělé populace ke konzumaci alkoholu mladistvými a snížení dostupnosti alkoholu mladistvým.
Rokycany - terénní sociální práce	Spolek Ulice Plzeň	uživatelé drog	Snížení rizika uživatelů drog i většinové populace.
Rokycany - přednáška, besedy	Spolek Ulice Plzeň, Nízkoprahový klub pro děti a mládež Rokycany	děti a mládež ohrožená sociálním vyloučením	Prevence.
Horáždovice „Bezpečná lokalita“	OSPOD, PČR, MP Horáždovice	děti a mladiství	Zaměřeno na dodržování zákazu podávání alkoholických nápojů osobám mladším 18ti let (jeden pozitivní případ v roce 2016).

## 5 Finanční zajištění protidrogové politiky

### 5.1 Způsob zajištění služeb pro uživatele návykových látek a osoby ohrožené problémovým hráčstvím

#### 5.1.1 Způsob financování služeb krajem

Rada Plzeňského kraje schválila usnesením č. 4236/15 ze dne 14. 12. 2015 vyhlášení „Programu podpory projektů protidrogové prevence v Plzeňském kraji 2016“ od 16. 12. 2015 pro realizátory protidrogových projektů v Plzeňském kraji.

Žadatelem dotace mohl být pouze subjekt, který má oprávnění k poskytování sociálních služeb (rozhodnutí o registraci) dle zákona č. 108/2006 Sb., o sociálních službách, ve znění pozdějších předpisů. Žadatelem nemohl být subjekt, který má závazky po lhůtě splatnosti vůči orgánům státní správy, samosprávy a zdravotním pojišťovnám.

Rada Plzeňského kraje dne 21. 3. 2016 usnesením č. 4603/16 odsouhlasila rozdělení dotací realizátorům protidrogových projektů v Plzeňském kraji a následně Zastupitelstvo Plzeňského kraje dne 11. 4. 2016 schválilo usnesením č. 1222/16 přidělení těchto dotací. Program byl podpořen částkou 2 600 000 Kč. Počet žádostí o poskytnutí neinvestiční dotace je 11, počet programů 11. Dotaci obdrželo 5 žadatelů (Centrum protidrogové prevence a terapie, o.p.s., Středisko křesťanské pomoci Plzeň, POINT 14, z.s., Spolek Ulice Plzeň a KOTEC o.p.s.).

Na základě usnesení RPK č. 4668/16 ze dne 25. 4. 2016 a usnesení ZPK č. 1263/16 ze dne 13. 6. 2016 bylo schváleno rozdělení finančních prostředků v rámci programu „Podpora preventivních aktivit a výchovy k toleranci v roce 2016“. Program byl podpořen částkou 900 000 Kč. Bylo posuzováno celkem 46 žádostí o dotaci. Tu obdrželo 27 žadatelů.

Plzeňský kraj uzavřel smlouvu s Městskou poliklinikou Plzeň, s.r.o., jejímž účelem je zajištění poskytování služeb protialkoholní záchytné stanice dle zákona č. 379/2005 Sb., o opatřeních k ochraně před škodami působenými tabákovými výrobky, alkoholem a jinými návykovými látkami a o změně souvisejících zákonů, ve znění pozdějších předpisů. Za rok 2016 bylo z rozpočtové oblasti Zdravotnictví na zajištění poskytování Protialkoholní záchytné stanice Plzeň vyčerpáno 2 668 182 Kč.

### 5.1.2 Způsob financování služeb ze strany obcí

Město Plzeň dlouhodobě a systematicky podporuje program protidrogové politiky. Finanční prostředky na protidrogovou politiku v rámci města Plzně jsou vynakládány na základě rozpočtu města Plzně schváleného Zastupitelstvem města Plzně pro konkrétní rok. Tyto finanční prostředky jsou zahrnuty převážně do rozpočtu Odboru bezpečnosti a prevence kriminality MMP (BEZP MMP).

Rozpočet BEZP MMP tvoří: Městský program prevence kriminality (MPPK); projekt Bezpečná Plzeň; Komise protidrogová a prevence kriminality RMP. V rámci MPPK je každoročně vyhlašován dotační titul pro poskytovatele protidrogových služeb a služeb v oblasti prevence kriminality. Poskytování dotací v oblasti protidrogové prevence se řídí: interní směrnici MMP QS 61-27 Zásady poskytování dotací z rozpočtu statutárního města Plzně; pravidly pro poskytování dotací v oblasti protidrogové prevence; podporování jsou zejména žadatelé s registrovanými sociálními službami.

V rámci KPPK RMP je rovněž každoročně vyhlašován dotační titul pro oblast protidrogové prevence, který se řídí obdobnými pravidly jako dotační titul MPPK. Podporovány jsou zejména projekty: primární prevence s cílovou skupinou dětí a mládeže se zvýšeným rizikem výskytu sociálně patologických jevů; sekundární a terciární prevence drogových závislostí; jiné projekty reagující na aktuální situaci na drogové scéně ve městě Plzni.

Město Klatovy poskytuje finanční příspěvek na provozní náklady spojené s poskytováním služeb terénní sociální práce v oblasti sekundární a terciární prevence na území města Klatovy. S organizací Spolek Ulice Plzeň je uzavřena smlouva o poskytnutí finančního příspěvku. Příjemce se zavazuje poskytnout poskytovateli průběžně čtvrtletní zprávy a závěrečnou zprávu, společně s vyúčtováním přidělených prostředků do 31. 1. následujícího roku, tj. do 31. 1. 2017. Participace obcí (v regionu Klatovy) na financování v rámci komunitního plánování byla ve výši 58 243 Kč. Město Klatovy poskytlo Spolku Ulice Plzeň ze svého rozpočtu účelovou dotaci ve výši 120 000 Kč k financování běžných výdajů souvisejících s poskytováním služby sociální prevence - terénního programu pro uživatele návykových, omamných nebo psychotropních látek.

Město Horažďovice podporuje preventivní programy na ZŠ Blatenská a ZŠ Komenského. Výdaje na protidrogovou politiku činí 5 000 Kč, jedná se o příspěvek na prevenci základním školám obdobně jako v předchozích letech. Dále v rámci prevence jsou pořádány přednášky na místní střední škole, které realizuje Mgr. Petra Janečková (do roku 2015 protidrogový koordinátor).

Město Rokycany má uzavřenou smlouvu o výkonu terénní sociální práce s neziskovou organizací Spolek Ulice Plzeň. Smlouva je uzavírána vždy na 3 roky již od roku 2005. Poslední prodloužení - dodatkem č. 3 z 21. 7. 2014 na dobu od 1. 1. 2015 do 31. 12. 2017. Na základě této smlouvy je poskytována organizaci ze strany města dotace ve výši 85 000 Kč.

Město Sušice od roku 2014 je realizován terénní program, který zajišťuje organizace POINT 14. Na TP byla ze strany města poskytnuta dotace ve výši 75 000 Kč.

V roce 2016 byly financovány služby těmito obcemi: Statutární město Plzeň: 6 602 800 Kč PP, TP, KC, OSP, TK, SNP; Tachov: 59 607,67 Kč KC; Rokycany: 85 000 Kč TP; Klatovy: 120 000 Kč TP; Sušice: 75 000 Kč TP; Nýrsko: 54 000 Kč TP; Přeštice: 20 000 Kč TP; Horažďovice ve výši 5 000 Kč PP.

#### Výdaje z rozpočtu kraje 2016

Rozpočtový zdroj	Popis	Výše výdajů (v Kč) na návykové látky	Výše výdajů (v Kč) na hazardní hraní
Program podpory projektů protidrogové prevence v Plzeňském kraji 2016	Program podpory projektů protidrogové prevence v Plzeňském kraji 2016	2 600 000	0
Podpora preventivních aktivit a výchovy k toleranci v roce 2016	Podpora preventivních aktivit a výchovy k toleranci v roce 2016	900 000	0
„Podpora sociálních služeb dle § 101a zákona č. 108/2006 Sb., o sociálních službách, ve znění pozdějších předpisů, pro rok 2016 - Plzeňský kraj“	„Podpora sociálních služeb dle § 101a zákona č. 108/2006 Sb., o sociálních službách, ve znění pozdějších předpisů, pro rok 2016 - Plzeňský kraj“	4 212 322	0
Záchytné stanice 2016	Zajištění poskytování služeb protialkoholní záchytné stanice	2 668 182	0
<b>Celkem:</b>	...	<b>10 380 504</b>	<b>0</b>

#### Výdaje z rozpočtu obcí 2016

Obce	Popis	Výše výdajů (v Kč) na protidrogovou	Výše výdajů (v Kč) na hazardní
Statutární město Plzeň	PP, TP, KC, OSP, TK, SNP	6 532 800,00	70 000,00
Ostatní obce Plzeňského	PP, TP, KC	418 607,67	0,00
<b>Celkem: 7 021 407,67</b>	...	<b>6 951 407,67</b>	<b>70 000,00</b>

#### Výdaje z rozpočtu evropských fondů 2016

Operační program	Nástroj	Výše výdajů (v Kč) na protidrogovou politiku	Výše výdajů (v Kč) na hazardní hraní
OPZ, ROP, IOP, OP VK, atd.	Individuální projekt kraje	232 818	0
<b>Celkem: 232 818</b>	...	<b>232 818</b>	<b>0</b>

## Souhrn výdajů podle typu služeb/podle účelu 2015/2016

Typ služeb/rozpočet kraje, obcí, evropské fondy (v Kč)	Rozpočet kraje	Rozpočty obcí	Evropské fondy	Rozpočet kraje	Rozpočty obcí	Evropské fondy
	<b>2015</b>			<b>2016</b>		
<b>Primární prevence</b>	<b>900 000</b>	<b>1 933 500</b>	<b>0</b>	<b>900 000,00</b>	<b>1 521 800,00</b>	<b>0</b>
Primárně-preventivní programy škol	700 000	665 000		610 000,00	505 000,00	
Primárně-preventivní programy NNO	200 000	1 168 500		290 000,00	1 016 800,00	
Jiné a nezařazené preventivní programy		100 000				
<b>Harm reduction celkem</b>	<b>4 101 603</b>	<b>2 519 833</b>	<b>0</b>	<b>4 283 638,50</b>	<b>3 035 607,67</b>	<b>232 818</b>
Terénní programy	1 983 581	1 309 000		2 060 313,50	1 645 000,00	232 818
Kontaktní centra	2 018 022	1 160 833		2 223 325,00	1 320 607,67	
Sloučené programy KC a TP						
Jiné a nezařazené harm reduction programy (hazardní hraní KC)	100 000	50 000			70 000,00	
<b>Ambulantní služby</b>	<b>485 261</b>	<b>563 000</b>	<b>0</b>	<b>373 453,00</b>	<b>587 000,00</b>	<b>0</b>
Ambulantní služby zdravotní						
Ambulantní služby sociální						
Jiné a nezařazené ambulantní služby (subst. léčba)	485 261	563 000		373 453,00	587 000,00	
<b>Preventivní a léčebné služby ve vězení</b>	<b>393 520</b>	<b>160 000</b>	<b>0</b>	<b>354 189,00</b>	<b>160 000,00</b>	<b>0</b>
<b>Rezidenční služby</b>	<b>650 000</b>	<b>1 003 000</b>	<b>0</b>	<b>388 290,00</b>	<b>988 000,00</b>	<b>0</b>
Lůžkové zdravotní služby						
Terapeutické komunity	650 000	1 003 000		388 290,00	988 000,00	
Jiné a nezařazené rezidenční služby						
<b>Služby následná péče</b>	<b>1 218 646</b>	<b>834 000</b>	<b>0</b>	<b>1 372 105,00</b>	<b>729 000,00</b>	<b>0</b>
Následná péče ambulantní	415 594	346 900		497 976,00	316 900,00	
Následná péče pobytová	703 052	487 100		874 129,00	412 100,00	
Jiné a nezařazené služby následné péče (hazardní hraní SNP)	100 000					
<b>Sociální podniky</b>						
<b>Záchytné stanice a ošetření intoxikovaných osob</b>	<b>2 899 160</b>	<b>0</b>	<b>0</b>	<b>2 668 182,00</b>	<b>0</b>	<b>0</b>
<b>Prevence drogové kriminality</b>	<b>0</b>	<b>0</b>	<b>0</b>	<b>0</b>	<b>0</b>	<b>0</b>
<b>Koordinace/výzkum/informace</b>	<b>0</b>	<b>0</b>	<b>0</b>	<b>0</b>	<b>0</b>	<b>0</b>
<b>Jiné nezařazené (Pracovní a sociální agentura- SKP Plzeň)</b>	<b>32 974</b>	<b>29 221</b>	<b>0</b>	<b>40 646,50</b>	<b>0</b>	<b>0</b>
<b>CELKEM</b>	<b>10 681 164</b>	<b>7 042 554</b>	<b>0</b>	<b>10 380 504,00</b>	<b>7 021 407,67</b>	<b>232 818</b>

### 6 Služby poskytované uživatelům návykových látek, problémovým hráčům a osobám závislosti ohroženým

#### Programy primární prevence v roce 2016 (mimo škol a školských zařízení)

Název projektu/programu	Realizátor	Typ služby*	Cílová skupina	Charakteristika aktivit	Počet akcí/osob	Certifikace (ano/ne)
Primární prevence	POINT 14	VP	Žáci 9. tříd ZŠ, 1. ročníků SŠ a SOU, pedagogové, rodiče	Dlouhodobý program pro žáky, edukativní semináře pro pedagogy	90/746	Ano
Dlouhodobý program primární prevence, roční program	CPPT, o.p.s.	VP	Žáci 5. tříd ZŠ, žáci 2. stupně ZŠ (vč. víceletých gymnázií)	Viz níže	259 výkonů 567 dětí/56 dalších osob	Ano
Program včasné intervence pro třídní kolektivy	CPPT, o.p.s.	SP	Žáci 2. stupně ZŠ, studenti SŠ, SOU, OU	Viz níže	390 výkonů 406 dětí/100 dalších osob	Ano
Individuální a rodinné poradenství	CPPT, o.p.s.	IP	Děti a dospívající do 18 let, rodiče, zákonní zástupci, blízké osoby	Viz níže	937 výkonů (vč. konzultací po telefonu, e-mailem) 27 klientů/87 dalších osob	Ano
Konzultační a informační servis	CPPT, o.p.s.	VP, SP, IP	Odborná a laická veřejnost	Viz níže	158 výkonů 102 klientů	Ne
Specializační kurz	CPPT, o.p.s.	VP	Školní metodici prevence, pedagogové	Viz níže	142 hodin 13 klientů	Akreditace MŠMT

\* VP – všeobecná prevence, SP – selektivní prevence, IP – indikovaná prevence

CPPT, o.p.s.: **Dlouhodobý program primární prevence** je zaměřen na prevenci vzniku rizikového chování u třídních kolektivů 2. stupně, bez rozlišení míry rizika. Program je čtyřletý, trvá od 6. do 9. ročníku. V každém školním roce se uskuteční 4 bloky/tematicky orientovaná setkání se třídou. Témata se netýkají pouze návykových látek, ale i dalších sociálních situací a jevů, ve kterých může dojít k ohrožení přirozeného vývoje dítěte. Program je interaktivní, využívá skupinových procesů a dynamiky, předpokladem je aktivní zapojení účastníků. Metody práce se přizpůsobují účastníkům programu/žákům vzhledem k jejich věku, schopnostem a možnostem, dané situaci. Spolupráce je podmíněna objednávkou a uzavřenou smlouvou. Součástí programu je informační a konzultační servis pro pedagogy, popř. rodiče dětí zapojených do programu. **Roční program primární prevence** je nová služba, která vznikla na základě poptávky škol. Program je pro třídní kolektivy 5. až 9. tříd a víceletých gymnázií. Nově může být zapojena kterákoliv třída. V jednom školním roce se uskuteční tři setkání s časovou dotací 3 výukové hodiny (135 minut/setkání), tj. 9 hod přímé práce. Setkání tematicky navazují a vzájemně se doplňují. Programy probíhají za přítomnosti pedagoga. Programy jsou zajištěny pracovníky P-centra, jiný subjekt se na realizaci nepodílí. Žadatel má certifikát odborné způsobilosti služby. **Program včasné intervence pro třídní kolektivy** (program selektivní prevence) je zaměřen na předcházení vzniku nebo rozvoji konkrétní formy rizikového chování u těch tříd, kde je identifikováno zvýšené ohrožení. Podnět k zahájení programu může vzniknout ze strany školy (nejčastěji pedagoga, popř. rodiče či dospívajícího) nebo ze strany zaměstnance P-centra. Spolupráce je uzavřena objednávkou, smlouvou. Program je interaktivní, je zaměřen na konkrétní oblast prevence rizikového chování (zdravé normy ve třídě, vzorce a modely chování, pravidla, vrstevnické vztahy, vztahy k autoritám, atd.) Program zahrnuje intenzivní práci s třídním kolektivem a jejich pedagodem na základě zakázky. Součástí programu je konzultační a informační servis pro pedagoga - nejčastěji třídního učitele. Služba selektivní prevence je poskytována v rámci školní docházky. Programy se přizpůsobují délce vyučování, rozvrhu hodin dané třídy (preferenci některých předmětů oproti preventivnímu programu), prázdninám, volnům. S jedním třídním kolektivem se pracuje cca 2 měsíce, jednotlivé bloky probíhají ideálně v rozsahu 1 setkání za týden. Většina těchto služeb je realizována dvojicí pracovníků - s ohledem na efektivitu práce a náročnost tohoto typu programu. Součástí programu může být také sociometrické šetření zaměřené na mapování vztahů ve třídě formou standardizované metody SORAD nebo nestandardizovanými metodami. **Program včasné intervence pro děti, dospívající a osoby jim blízké/individuální a rodinné poradenství** (program indikované prevence) se zaměřuje na cílenou a kontinuální práci s dětmi se zvýšenou mírou rizika pro vznik a vývoj rizikového chování, jejich pedagogy a rodiče/rodiny. Jedná se

o aktivitu mimo rámec školní docházky. Aktivita je realizována formou individuálních odborných konzultací nebo rodinných konzultací, kterých mohou využít pedagogové, děti i jejich rodiče (rodiče a učitelé/sekundární cílová skupina PP, mají přímý vliv na vývoj rizikového chování jedince, práce s nimi je prostředkem pro úspěšné výchovné a vzdělávací působení.) Specifickým cílem je dle zakázky klienta vyhledání zdrojů k řešení konkrétních situací, posílení silných stránek, sociální učení, atp., které mají napomáhat ke zmírnění nebo zastavení dalšího rizikového chování. **Konzultační a informační servis** (telefonický, osobní, email): v oblasti primární prevence, týkající se drogové problematiky a dalších forem rizikového chování, případové poradenství (oblast krátkodobého poradenství a krizové intervence, kontakt na návaznou odbornou péči). Konzultace a informační servis pedagogům poskytujeme rovněž v návaznosti na poskytované služby selektivní prevence (před zahájením spolupráce, v jejím průběhu i po skončení). **Specializační kurz prevence rizikového chování IV běh (SKIV)** jedná se o dvouleté studium tvořené 14 tematicky zaměřenými semináři a odbornou stáží ve střediscích CPPT, o.p.s. Semináře vedou osvědčení lektori s dlouholetou odbornou praxí z různých oblastí práce s lidmi. Délka studia je 255 výukových hod. Podmínkou pro úspěšné absolvování kurzu je nutná účast na min. 215 hod vzdělávání (40 hod možné absence) a složení závěrečné zkoušky. Závěrečná zkouška se skládá z přezkoušení z okruhů vzdělávání a obhajoby písemné práce před zkušební komisí. Cílem kurzu je rozvoj kompetencí školních metodiků prevence a dalších pedagogických pracovníků v oblasti primární prevence a rizikového chování.

- **hlavní nedostatky v poskytování služeb v kraji v roce 2016:**

**Centrum protidrogové prevence a terapie, o.p.s.:** Je potřeba pokračovat v koordinaci institucí (definovat síť) na poli primární prevence a zajistit kontinuální financování PPP oddělené od NNO a od školských zařízení a definovat „koncept“ na úrovni zřizovatelů škol (obce, kraj) ve vztahu k pozici VPP.

**Služby v oblasti snižování rizik v roce 2016**

Název projektu/ programu	Realizátor	Typ služby*	Cílová skupina	Počet osob, kt. služby využily/z toho UD	<sup>2</sup> Počet kontaktů	<sup>3</sup> Počet výměn	Počet vydaných inj. stř.	Územní působnost, spádovost	Certifikace (ano/ne)
Kontaktní centrum	POINT 14, z.s.	KPS	Uživatelé NL a jejich blízké osoby (rodiče, partneři)	675/446	9 114	30	121 – od 12/2016	Plzeň	Ano
Terénní program	POINT 14, z.s.	TP	Uživatelé NL	558/518	2 329	1 239	9 772	Plzeň, Nýrsko, Sušice	Ano
K-centrum, kontaktní a poradenské služby	CPPT, o.p.s.	KPS	Uživatelé návykových látek od 15 let a jejich blízcí	549/480	10 149	3 622	98 998 (+ 3 474 kapslí)	Plzeňský kraj	Ano
K-centrum základní poradenské a terapeutické služby pro patologické hráče	CPPT, o.p.s.	KPS	Osoby ohrožené závislostí na hře a jejich blízcí	75/46 patologických hráčů	1 129	-	-	Plzeňský kraj	Ne
TP Ulice	Spolek Ulice Plzeň	TP	Osoby ohrožené závislostí nebo závislé na nelegálních návykových látkách, osoby komerčně zneužívané	593/462	5 599	3 493	140 512	Plzeň, Rokycany, Klatovy, Přeštice	Ano
Kontaktní centrum Tachov	KOTEC o.p.s.	KPS	Osoby ohrožené závislostí a osoby závislé na NL	48/32	896	331	14 849	ORP Tachov, ORP Stříbro	Ne
Terénní program Tachovsko	KOTEC o.p.s.	TP	Osoby ohrožené závislostí a osoby závislé na NL	71/68	497	111	1 975	ORP Tachov, ORP Stříbro	Ano

\* TP – terénní programy, KPS – kontaktní centra, KPS a TP – sloučené programy

<sup>2</sup>Kontakt: každá návštěva/situace, při které dochází k interakci mezi klientem a pracovníkem programu (tzn. poskytnutí určité služby, informace nebo poradenství, vč. skupinového). Příjem telefonického hovoru není kontakt.

<sup>3</sup>Výměna: kontakt, při kterém dochází k výměně (příp. jen odevzdání či výdej) jedné nebo více injekčních jehel.

- **zhodnocení sítě služeb v oblasti snižování rizik v kraji v roce 2016:**

**POINT 14, z.s.:** KPS: V Plzni je síť služeb dostačující, služby jsou pro klienty dostupné. V Plzeňském kraji je naopak síť služeb nedostatečná. Ve větších městech úplně chybí KC a jejich absenci se snaží vynahrazovat TP POINT 14, z.s. a Spolek Ulice Plzeň. I přesto v některých městech nízkoprahové služby a programy HR úplně chybí. TP: V Plzni je terénní program a služby HR poskytován POINT 14, z.s. a Spolkem Ulicí Plzeň, který má svoji specifickou klientelu etnické menšiny a osoby žijící se prostitucí.

**KOTEC o.p.s.:** KC: Kapacita služeb v oblasti snižování rizik je v okrese Tachov dostatečná, služba KPS a TP má naplněnou kapacitu, ale není žádný žadatel o službu, který by byl z důvodu kapacity odmítnut a řazen do pořádku čekatelů. Chybí doléčovací programy, které jsou suplovány a programy zaměřené specificky na gamblery.

**Spolek Ulice Plzeň:** TP: V roce 2016 poskytovány služby v Plzni, Rokycanech, Klatovech a Přešticích, vyměněno 140 512 stříkaček při 3 493 výměnách, pracováno s 382 problémovými uživateli drog. Novinkou roku 2016 bylo zahájení práce s uživateli konopí (57 klientů) a uživateli alkoholu (23 klientů) v regionálních městech. V základních sledovaných položkách došlo ve vztahu k minulému roku v některých ukazatelích k poklesu (počet kontaktů, počet výměn), v jiných naopak k nárůstu (počet vyměněných stříkaček, počet prvokontaktů, počet klientů). Uživatelé opiátů a opioidů tvoří mezi klienty jen 25%. Pervitin je jednoznačně nejvíce zneužívanou látkou. Tomu odpovídá i počet prvokontaktů TP Ulice s uživateli drog, 60% jich jako základní drogu uvádělo pervitin. Hlavní opiátovou drogou zůstává lék Vendal Retard. I v roce 2016 pokračoval nárůst klientů užívajících injekčně fentanylové náplasti. Pokračuje také injekční užívání léku Palladone. Nově se objevuje injekční užívání roztoku z náplasti obsahujících buprenorfin.

- **hlavní změny v poskytování služeb, zaniklé nebo nové programy v kraji v roce 2016:**

**POINT 14, z.s.:** Realizace programu Be Safe - intervence v prostředí noční zábavy.

**KOTEC o.p.s.:** KC: Síť služeb je stejná jako v roce 2015.

**Centrum protidrogové prevence a terapie, o.p.s.:** V roce 2016 byly služby pro patologické hráče poskytovány v rámci základních poradenských služeb pro při Kontaktním centru. Od roku 2017 budou poskytovány v rámci ambulantních služeb Krajského centra pro nelátkové závislosti, s vyšší personální kapacitou.

- **hlavní nedostatky v poskytování služeb v kraji v roce 2016:**

**POINT 14, z.s.:** Velkým nedostatkem je ambulantní léčba pro drogově závislé, jak v Plzni, tak v Plzeňském kraji. Chybí kontaktní a poradenské služby ve městech Plzeňského kraje. Pracovníci OSPODů v krajských městech mají problémy s řešením drogových problémů svých klientů a s jejich odkazováním do dalších služeb. Hlavním důvodem je vzdálenost organizace realizující testování na přítomnost metabolitů drog v moči (je komplikované pro klienta Plzeňského kraje pravidelně se dopravovat do Plzně) a dalším důvodem je nedostatek financí neziskových organizací, jelikož je tato činnost pouze činností vedlejší a nevztahuje se na ně Pověření výkonem služeb obecného hospodářského zájmu. Terénní programy plzeňských organizací působí pouze v některých městech a jen v omezeném čase a nemají kapacitu (finance, personál) pokrýt potřeby klientů.

**KOTEC o.p.s.:** KC: V okrese Tachov není žádná sociální služba, která by se zaměřovala na cílovou skupinu osoby s duševním onemocněním. Nedostatek či nedostupnost psychiatrů a psychologů. Neexistuje zde žádná noclehárna ani azylový dům a ani chráněné či podporované bydlení pro skupinu lidí s duševním onemocněním či ohrožených závislostí. Není zde možnost najít podporované (chráněné) zaměstnávání či sociální podnik. Všechny toto jmenované služby souvisí i s cílovou skupinou, protože mezi klienty KC/TP jsou osoby s více problémy, nejčastěji s duševním onemocněním, nezaměstnaní, bezdomovci.

**Služby v oblasti ambulantní léčby v roce 2016**

Název projektu/programu	Realizátor	Typ služby*	Cílová skupina	Kapacita <sup>4</sup>	Počet osob, kt. služby zař. využily	Počet nově evid. žádostí o léčbu	Územní působnost, spádovost	Certifikace (ano/ne)
Substituční centrum Plzeň	Spolek Ulice Plzeň	SL	Osoby závislé na opioidech	40	43	4	Plzeňský kraj Karlovarský kraj	Ano

\*AL – ambulantní léčba, SL – substituční léčba, SP – stacionární program

<sup>4</sup>Kapacita: uvádí se u těch služeb, kde je to relevantní. Kapacita znamená, pro kolik klientů současně je program maximálně určen; počet míst v zařízení/programu.

**Služby v oblasti rezidenční léčby v roce 2016**

Název projektu/programu	Realizátor	Typ služby*	Cílová skupina	Kapacita <sup>5</sup>	Počet osob, kt. služby zař. využily	Počet nově evid. žádostí o léčbu	Územní působnost, spádovost	Certifikace (ano/ne)
Terapeutická komunita Vršiček	SKP Plzeň	RPTK	Muži a ženy 18-45 let závislé na NL	15	27	16	ČR	Ano

\*DXT – detoxifikace, LZS – lůžkové zdravotní služby, RPTK – terapeutické komunity, DSZR – domovy se zvláštním režimem, - jiné

Kapacita<sup>5</sup>: pro kolik klientů současně je program maximálně určen; počet míst v zařízení/programu

**Služby v oblasti následné péče v roce 2016**

Název projektu/programu	Realizátor	Typ služby*	Cílová skupina	Kapacita <sup>4</sup>	Počet osob, kt. služby zař. využily	Počet nově evid. žádostí o léčbu	Územní působnost, spádovost	Certifikace (ano/ne)
Středisko následné péče	POINT 14, z.s.	Ambulantní i pobytová	Osoby závislé na drogách, alkoholu nebo haz. hraní	9 amb./9 lůžek	11 amb./23 pobytová	47	Plzeňský kraj	Ano
Program následné péče vč. chráněného bydlení	CPPT, o.p.s.	Ambulantní i pobytová služba	Osoby min. 3 měsíce abstinující, rodiče, partneři a blízké osoby	Pobytová část: 11 lůžek Amb. část: 40 měsíčně	105/3 550 kontaktů	43/41** neuspokojených žádostí z důvodu naplněné kapacity	ČR	Ano
Následná péče pro patologické hráče - PNP	CPPT, o.p.s.	Ambulantní i pobytová služba	Osoby min. 3 měsíce abstinující, rodiče, partneři a blízké osoby	Pobytová část: 1 lůžko Amb. část: 5 měsíčně	31/467 kontaktů	11	ČR	Ne

\*ambulantní – následná péče ambulantní, pobytová – následná péče pobytová, jiné

\*\* pro centrální registr 0 (všichni klienti plynule navazují z léčebného zařízení, již jsou evidováni)

**Ostatní specializované programy v roce 2016**

Název projektu/programu	Realizátor	Typ služby*	Cílová skupina	Kapacita <sup>4</sup>	Počet osob, kt. služby zař. využily	Počet nově evid. žádostí o léčbu	Územní působnost, spádovost	Certifikace (ano/ne)
Drogové poradenství ve věznici	CPPT, o.p.s.	Služby ve vězení	Osoby starší 15 let, kt. se pro užívání drog dostaly do konfliktu se zákonem a jsou ve VV či VTOS, rodinní příslušníci, blízcí	2 osoby momentální kapacita	236/1 946 kontaktů	103	Plzeňský kraj Karlovarský kraj Středočeský kraj	Ano

\*služby ve vězení, sociální podniky, záchranné stanice apod.

## 7 Analýza protidrogové politiky na území Plzeňského kraje

### 7.1 CENTRUM PROTIDROGOVÉ PREVENCE A TERAPIE, O.P.S. (INFORMACE POSKYTNUTY ORGANIZACÍ CPPT, O.P.S.)



CENTRUM  
PROTIDROGOVÉ  
PREVENCE  
A TERAPIE, o.p.s.

#### 7.1.1 Kontaktní centrum

##### Popis služby dle § 59 zákona 108/2006 Sb., o sociálních službách:

Kontaktní centra jsou nízkoprahová zařízení poskytující ambulanci, popřípadě terénní služby osobám ohroženým závislostí na návykových látkách. Cílem služby je snižování sociálních a zdravotních rizik spojených se zneužíváním návykových látek.

##### Služby poskytované K - Centrem CPPT, o.p.s.:

Poskytované služby snižují rizika a důsledky zneužívání návykových látek, umožňují klientům najít bezpečný prostor pro řešení aktuálních problémů a hledání přijatelných cest ke zmírnění rizik dosavadního životního stylu a pro motivaci k životu bez návykových látek.

Dále Kontaktní centrum poskytuje odborné i laické veřejnosti informace, stáže, spolupracuje na výzkumech atd. se záměrem demytizace drogové problematiky a podporování společenské platformy pro racionální protidrogovou politiku.

##### Cíle programu:

1. Navázat kontakt a vytvořit vztah důvěry s uživateli návykových látek
2. Zvýšit u klientů povědomí o zdravotních a sociálních rizicích aplikace návykových látek
3. Snižovat sociální a zdravotní poškození uživatelů návykových látek, předcházet destruktivnímu chování a jednání uživatelů návykových látek
4. Podpořit motivaci uživatelů ke změně směrem k méně rizikovému životu
5. Podpořit uživatele motivované k abstinenci k léčbě závislosti a návratu do běžného života bez drog
6. Podpořit klienty při překonávání náročných životních situací
7. Podpořit klienty při zvyšování kompetencí na řešení problémů spojených s užíváním návykových látek
8. Prevence rozpadu a zhoršení sociálních aj. podmínek rodin v kontaktu se závislostí
9. Demytizování drogové problematiky, podpora racionální protidrogové politiky

##### Cílová skupina:

1. Osoby starší 15 let, které v důsledku užívání návykových látek hledají odborné informace, poradenství a jiné sociální a zdravotnické služby k provedení změn směrem k návratu do společnosti a k životu bez zneužívání návykových látek.
2. Rodinní příslušníci a blízcí uživatelů návykových látek, kteří potřebují orientaci v problematice a odbornou podporu.
3. Od roku 2015 služba dále poskytuje základní poradenské a terapeutické služby patologickým hráčům a jejich blízkým v samostatném segmentu služeb

Kontaktní centrum	2012	2013	2014	2015 <sup>1</sup>	2016 <sup>1</sup>
rozpočet	3 000 000	3 087 400	3 199 500	3 561 333	3 626 225
počet klientů*	499/105	482/101	547/72	581/98	549/68
počet kontaktů	7 000	7 432	7 358	7 594	9 920
počet výměn	3 170	3 535	3 730	3 547	3 622
vyměněné stříkačky**	83 900/8 900	114 075/10 380	108 941/7 962	105 921/4 135	97 998/3 474
kapacita služby***	7 100	7 300	7 300	7 400	7 500
odmítnuté kontakty	752	652	741	615	130
úvazky****	5,3	4,8	5	5,5	5,5
dotace PK	255 000	376 400	370 000	320 000	372 725
dotace RVKPP	1 623 000	1 719 000	1 630 000	1 761 000	1 868 000

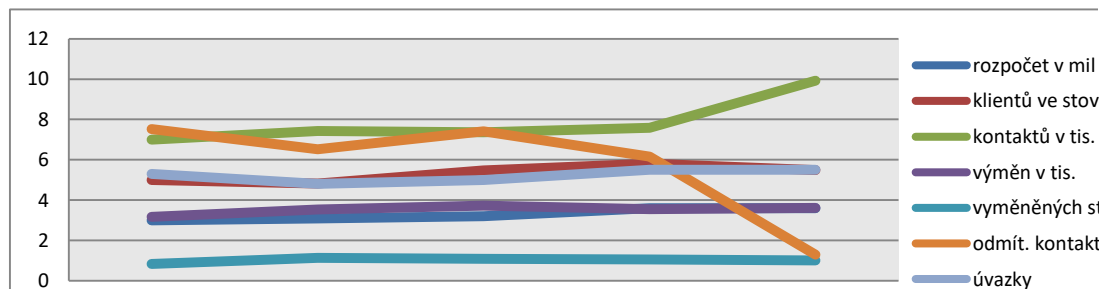
\*počet klientů uváděn v poměru drogový/z toho nedrogový

\*\*nabídka kapslí oproti výměnnému inj. materiálu, bezpečnější užívání. Vydání materiálů + toho kapsle

\*\*\*kapacita služby na počet kontaktů/rok

<sup>1</sup> včetně segmentu služeb proktologické hráče

\*\*\*\* pouze úvazky služby bez podílu managementu



##### Současný stav programu:

Kontaktní centrum je stabilní službou v Plzeňském kraji. Od roku 2015 realizuje dále segment služeb pro patologické hráče a jejich blízké. Pokud se budou finanční prostředky pohybovat kolem cca 3,6 mil Kč a cca 5,5 HPP pracovníků v přímé péči (včetně segmentu pro patologické hráče) je možné zajistit kvalitní poskytování služby bez omezení. V roce 2016 se značně zvýšila poptávka po službách pro patologické hráče. V souladu se strategií RVKPP bude od roku tento segment služeb osamostatněn a vznikne Krajské centrum pro nelátkové závislosti.

## Podfinancování služby by mělo za následek:

- V krátkodobém horizontu:
  - Přesunutí již nakontaktovaných klientů zpět do terénu;
  - Injekční materiál bude více sdílen mezi klienty nebo někde ponechán bez možnosti sterilně jej zlikvidovat;
  - Snížení počtu osob, které byli se službou v kontaktu;
  - Snížení kontaktního času, v rámci kterého měli pracovníci možnost s uživateli drog pracovat na změně životního stylu, které přináší rizika pro ně samotné, ale i pro veřejné zdraví;
  - Omezení poradenských služeb pro uživatele drog a především jejich rodiče a blízké, kteří jsou v tíživé životní situaci;
- V dlouhodobém horizontu:
  - V případě zrušení/uzavření služby by kvalifikovaní zaměstnanci odešli do jiných služeb. Pokud by se daná služba měla znovu otvírat, prvotní investice na její otevření by byly mnohem vyšší, než je běžný roční provoz.
  - Kvalita pracovníků je zajištěna dlouhodobou prací s cílovou skupinou, absolvováním dlouhodobého vzdělávání v oblasti krizové intervence, psychologických výcviků, atd. Tito pracovníci by nebyli při znovuotevření KC k dispozici a trvalo by několik let, než by se noví pracovníci stali kvalifikovanými odbornými pracovníky;
  - Napojení se znovu na dotační systém například RVKPP by byl značně problémový, protože například RVKPP již několik let nepodporuje nově vzniklé služby. Znamenalo by to, že by město Plzeň, popřípadě Plzeňský kraj museli suplovat finanční prostředky RVKPP.

## 7. 1. 2 Drogové poradenství ve věznici

### Popis služby:

V Plzeňském kraji je program Drogové poradenství ve věznici jediným programem zacíleným na dlouhodobou systematickou poradenskou práci s uživateli drog ve výkonu vazby a výkonu trestu odnětí svobody. Program poskytuje své služby ve Věznici Plzeň na základě formální smlouvy o spolupráci, uzavřené s věznicí v roce 2008.

### Cíle programu:

- Zvýšení kompetencí klienta při řešení problémů spojených s užíváním návykových látek a pobytem ve vězení;
- Změna současného chování klienta směrem k péči o vlastní zdraví, zlepšení vztahů s lidmi, abstinenci od návykových látek, léčbě závislosti apod.;
- Zlepšení orientace klientů v nové životní situaci po propuštění z vězení a stabilizace sociální situace klienta tak, aby nedocházelo k zacyklení nežádoucího životního stylu vedoucího zpět do vězení;
- Zlepšení vzájemné komunikace klientů s rodinnými příslušníky a jinými blízkými osobami, které podpoří jejich návrat do společnosti bez návykových látek.

### Cílová skupina:

- Osoby, které se svým rizikovým způsobem života spojeným s užíváním návykových látek dostaly do konfliktu se zákonem a jsou toho času: ve výkonu vazby nebo výkonu trestu, případně ti, kterým lze pomoci navázat spolupráci s Probační a mediační službou a přispět k využití alternativních způsobů trestání či ochranné léčby.
- Osoby po výstupu z výkonu trestu, které nyní hledají podporu ke změně životního stylu směrem k abstinenci, zapojení se do společnosti s možností nástupu na léčbu závislosti.
- Rodinní příslušníci a další blízké osoby uživatelů návykových látek ve výkonu vazby či výkonu trestu.

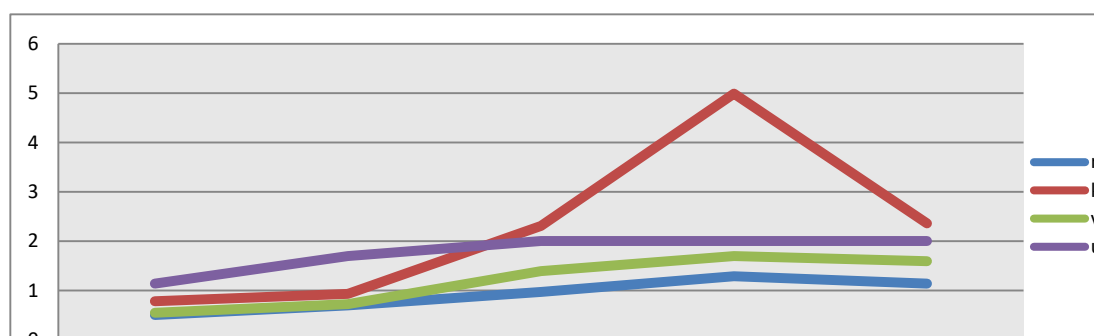
Drogové poradenství ve věznici	2012	2013	2014	2015	2016
rozpočet	500 000	698 000	971 300	1 290 492	1 144 189
počet klientů	78	93	231	499	236****
počet výkonů*	546	724	1 393	1 698	1 589
kapacita služby**	100/500	100/1 000	300/1 500	300/1 500	300/2 000
odmítnutí klienti	14	21	32	42	104
úvazky***	1,14	1,7	2,0	2,0	2,0
dotace PK	185 000	158 200	160 000	150 000	140 189
dotace RVKPP	0	0	0	0	21 000

\*výkony představují: ind. poradenství, info servis, krizová intervence, vstupní zhodnocení stavu klienta, sociální práce, korespondenční práce

\*\*kapacita: počet klientů/počet rozhovorů/rok

\*\*\* pouze úvazky služby bez podílu managementu

\*\*\*\* snížení indikátoru počet klientů a proporcí zvýšení indikátoru počet odmítnutých klientů souvisí v roce 2016 zejména s koncepční změnou vedoucí k zintenzivnění programu pro jednoho klienta (vyšší objem práce) za účelem zvýšení efektivity. Dále prošel Tým DPV personální obměnou, která si vyžádala dočasné snížení výkonu služby.





### Návaznost, kam služba odkazuje:

Klienti jsou připravováni na návrat z vězení především do léčby. Záměrem služby je umožnit klientovi návrat do společnosti tak, aby bylo minimalizováno riziko jeho návratu k užívání návykových látek, a s tím spojenému páčání trestné činnosti.

### Současný stav programu:

Od roku 2014 poskytuje Drogové poradenství ve věznici své služby ve Věznicích Plzeň, Horní Slavkov, ostrov nad Ohří a Oráčov. Své služby směřuje přednostně ke klientům s trvalým pobytem na území Plzeňského kraje, kteří se po výkonu VTOS hodlají vracet do místa trvalého pobytu. Na úseku postpenitenciární péče se věnuje klientům pobývajícím na území města Plzně a v Plzeňském kraji. Od roku 2014 pracuje služba v úvazkové kapacitě 2,0 HPP. Tento stav současně představuje nutné minimum pro zajištění služeb. V roce 2015 a 2016 služba rapidně navýšila výkon a nezbytně by potřebovala personálně posílit, neboť poptávka výrazně převyšuje dostupnou kapacitu.

### Dopady v případě uzavření služby:

Sociální pracovníci věznice nejsou školeni na práci s uživateli drog. Z tohoto důvodu vznikl program Drogového poradenství ve věznici. Jeho zrušení představuje několik rizik:

- Neexistence spolupráce se sociálními pracovníky věznice a následně s rodinou při delegování klienta do léčby po ukončení trestu a tím snížení recidivy;
- Neexistence zahájení spolupráce s klientem na motivaci řešit svoji závislost;
- Ukončení projektu a jeho znovu obnovení bude daleko nákladnější, než jeho stávající udržení;
- Přísné podmínky na praxi odborníků vstupujících do věznice (věk 25 let, odborná praxe v drogové oblasti minimálně 1 rok nebo 2 roky v jiné sociální službě, povinné absolvování 200 hodin vzdělávacích aktivit ještě před zahájením činnosti v rámci služby). Znovu otevření služby představuje nejdříve vyškolení odborného personálu, aby splňovali podmínky vstupu a následně teprve přímá práce;
- Napojení se znovu na dotační systém například Ministerstva spravedlnosti by byl značně problémový, protože Ministerstvo spravedlnosti již několik let nepodporuje nově vzniklé služby. Znamenalo by to, že by město Plzeň, popřípadě Plzeňský kraj museli splňovat finanční prostředky Ministerstva spravedlnosti.

### 7. 1. 3 Program následné péče

#### Popis služby dle § 64 108/2006 Sb., o sociálních službách:

Služby následné péče jsou ambulantní nebo pobytové služby poskytované osobám s chronickým duševním onemocněním a osobám závislým na návykových látkách, které absolvovaly ústavní léčbu ve zdravotnickém zařízení, absolvovaly ambulantní léčbu nebo se jí podrobují, nebo osobám, které abstinují.

#### Vlastní popis služby:

Program následné péče CPPT, o.p.s. poskytuje svými odbornými sociálními službami podporu lidem, kteří se rozhodli pro život bez návykových látek ve chvíli přechodu od závislosti k osobní svobodě. Jsme přesvědčeni, že odborný individuální přístup v tomto nelehkém období výrazně pomáhá snížit riziko návratu k užívání návykových látek a poškozujícímu chování k sobě i společnosti. Svými službami podporujeme klienty při začleňování zpět do společnosti v souladu s jejich potřebami v oblasti zaměstnání, studia, samostatného bydlení, rodinných a přátelských vztahů a v neposlední řadě při obnovování, budování a udržení si zdravého životního stylu a k vyrovnání se s nedávnou minulostí.

#### Cíle programu:

Cílem služeb PNP je podpořit klienta v období návratu do běžného života a k osobní svobodě. Základním prvkem je uvědomění si omezujících aspektů závislostního jednání a jeho změna směřující pokud možno k úplné nezávislosti na institucionální podpoře a léčebném procesu.

#### Cílová skupina:

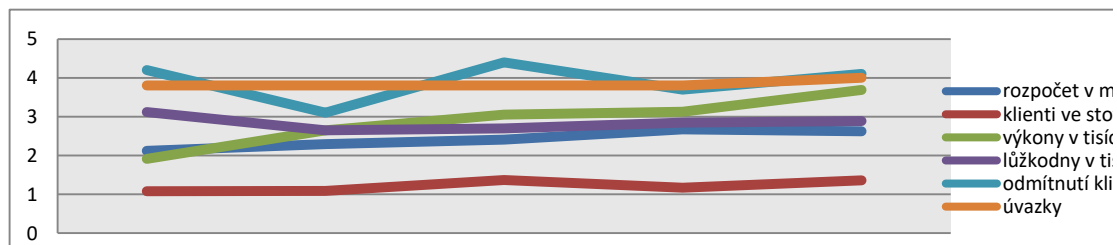
- Osoby, které se rozhodli pro život bez návykových látek, minimálně 3 měsíce abstinují nebo absolvovali léčbu závislosti na návykových látkách a hledají podporu pro udržení této životní změny.
- Rodiče, partneři a blízcí těchto osob.
- Od roku 2014 samostatný segment následné péče pro patologické hráče (pobytovou i ambulantní formou) a jejich blízké.

Program následné péče	2012	2013	2014 <sup>1</sup>	2015 <sup>1</sup>	2016 <sup>1</sup>
rozpočet	2 119 000	2 286 800	2 410 400	2 665 000	2 622 987
počet klientů	108	109	137	117	136
počet výkonů	1 913	2 654	3 049	3 125	3 695
počet lůžkodnů	3 122	2 650	2 701	2 851	2 886
kapacita služby	40/10	40/10	40/11	40/11	40/11
odmítnutí klienti	42	31	44	37	41
úvazky	3,8	3,8	3,8	3,8	4,0
dotace PK	560 000	512 000	460 000	400 000	409 063
dotace RVKPP	445 000	475 000	441 000	530 000	582 000

<sup>1</sup> od roku 2014 včetně segmentu služeb pro patologické hráče

### Návaznost, kam služba odkazuje

Následná péče o osoby léčící se ze závislosti zvyšuje úspěšnost léčebného snažení o 40-60%. Již vlastní doba následné péče často znamená výraznou finanční společenskou úsporu - uživatelé služby jsou vedeni k co nejrychlejšímu návratu na trh práce, aktivního řešení případné trestně-právní a dluhové problematiky. Cílový stav po řádném absolvování představuje plná nezávislost na další institucionální podpoře.



### Současný stav programu:

Služba od roku 2012 setrvale mírně roste co do nominálního výkonu. Tento stav je možný jen díky opakované změně struktury poskytovaných služeb. Dlouhodobě stabilnímu a vysoce kvalifikovanému týmu. Od roku 2014 poprvé dochází k omezování příjmu klientů do ambulantních služeb a obdobně jako u pobytové složky je veden pořadník zájemců (zejména pak o intenzivní doléčování se skupinovou terapií). Otevírací doba bez předchozího objednání je pro vysokou vytíženost týmu zcela zrušena a do služeb je možné vstupovat pouze po předchozím telefonickém objednání. Od roku 2014 služba realizuje segment pro patologické hráče a jejich blízké, který ročně setrvale mírně roste. Pro bezpečné fungování služby je nezbytné udržovat alespoň úvazkovou kapacitu 4,0 HPP. Za optimální úvazkovou kapacitu lze považovat stav 5,0 HPP

### Dopady podfinancování služby:

1. Dopady v krátkodobém horizontu:
  - a. Uzavření služeb Programu následné péče (PNP) nebude mít v krátkodobém horizontu (1/2 roku - rok) viditelné přímé dopady na populaci.
  - b. Základní problém bude spočívat ve skutečnosti, že vzhledem k veřejnému závazku služby je vlastní uzavírání služby dlouhodobý proces (program klienta trvá 8 - 18 měsíců, chráněné bydlení 6 měsíců). Ukončit probíhající program klienta, tak aby dostal platnému kontraktu a vedl k bezpečnému ukončení či předání do péče bude trvat 1 - 3 měsíce. Samotné ukončování je tedy nákladné.
  - c. V krátkodobém horizontu pocítí uzavření služeb především rodiče a blízcí uživatelů návykových látek, a to v podobě zrušení rodičovské skupiny a poradenství pro rodiče a blízké.
2. Dopady v dlouhodobém horizontu:
  - a. Uzavření následné péče v dlouhodobém horizontu představuje pro společnost ztrátovost v efektivitě léčebných intervencí. Doléčování zvyšuje úspěšnost léčebného pokusu o 40-60%. Klient, který je v doléčování, je zpravidla přes 50% času stráveného doléčováním již produktivní (legálně pracuje a platí pojištění a daně). Pokud klient nenastoupí doléčování lze předpokládat, že v případě obtíží v abstinenci vyhledá léčebnou intervenci - bude ve stavu nemocných, nebo bude čerpat sociální dávky a bude tedy neproduktivní.
  - b. Současně je případné znovuzavření služeb nákladné. Vzhledem k dlouhodobému průběhu programu efektivního doléčování trvá dosažení plné naplněnosti služby 1 - 2 roky. Dojde-li k uzavření služby, dojde ke ztrátě kvalifikovaného personálu, jeho budování při znovuzavření může posunout dosažení plné efektivnosti služby k horizontu 3 - 5 let.

7. 2 POINT 14, Z.S. (INFORMACE POSKYTNUTY ORGANIZACÍ POINT 14, Z.S.)



### 7. 2. 1 Středisko následné péče

#### Popis služby:

Středisko následné péče pomáhá a podporuje bývalé uživatele návykových látek po léčbě v osamostatnění, odpovědnosti, abstinenci a v návratu do života ve společnosti prostřednictvím poradenství, individuální, skupinové a rodinné terapie a volnočasových aktivit.

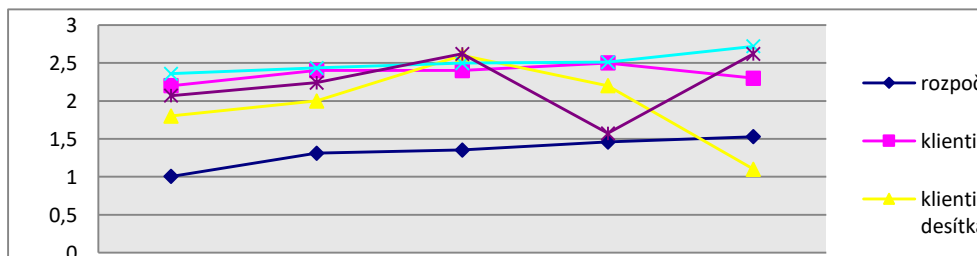
#### Cíle programu:

1. stabilizace sociální situace klienta (vzdělání, zaměstnání, finanční závazky)
2. stabilizace psychického a somatického stavu klienta
3. podpora sociálních vazeb klienta
4. stabilizace v abstinenci a zvládání relapsu
5. uvědomování si odpovědnosti a její aplikace v životě klienta, nejen po dobu trvání programu, ale i po jeho ukončení

#### Cílová skupina:

Cílovou skupinu SNP tvoří muži a ženy od 18 do 64 let, kteří absolvovali léčbu závislosti (nelegální látky, alkohol, patologické hráčství), abstinují alespoň tři měsíce a jsou motivováni k dalšímu životu bez návykových látek. Služby jsou poskytované i rodičům s dítětem/děti. Služby nabízíme také rodinným příslušníkům a osobám blízkým.

SNP POINT 14, z.s.	2012	2013	2014	2015	2016
rozpočet	1 005 634	1 310 545	1 354 316	1 458 485	1 528 946
počet klientů	22	24	24	25	23
počet lůžkodnů	2 358	2 434	2 498	2 510	2 719
počet klientů ambulantní péče	18	20	26	22	11
kapacita (pobytová)	8	8	8/9	9	9
kapacita (ambulance)	10	10	10	10	10
odmítnutí klienti	0	0	31	30	18
úvazky	2,07	2,24	2,62	1,572	2,62
dotace PK	200 000	140 000	134 000	100 000	283 042
dotace RVKPP	0	0	0	0	0



#### Návaznost služby:

Středisko následné péče je posledním článkem v celém systému léčby závislých klientů. V práci s klienty reagujeme na jejich specifické problémy a odkazujeme je na odborníky a organizace, se kterými spolupracujeme.

#### Dlouhodobé podfinancování:

- Dlouhodobé podfinancování by mělo za důsledek zkrácení pracovních úvazků a tím omezení provozu v pobytové i ambulantní části služby - dopad na kvalitu poskytované služby.
- Snížení kapacity v obou službách (pobytová, ambulantní).
- Postupné chátrání budovy.

#### Zánik služby:

- Narušení kontinuity v systému poskytování sociálních služeb.
- Zvýšení počtu klientů opakujících léčbu.
- Snížení úspěšnosti léčby.
- Snížení počtu klientů, kteří by se po léčbě začlenili na trh práce.

### 7. 2. 2 Terénní program

#### Popis služby dle § 69 zákona 108/2006 Sb., o sociálních službách:

Terénní programy jsou terénní služby poskytované osobám, které vedou rizikový způsob života nebo jsou tímto způsobem života ohroženy. Služba je určena pro problémové skupiny osob, uživatele návykových látek nebo omamných psychotropních látek, osoby bez přístřeší, osoby žijící v sociálně vyloučených komunitách a jiné sociálně ohrožené skupiny. Cílem služby je tyto osoby vyhledávat a minimalizovat rizika jejich způsobu života. Služba může být osobám poskytována anonymně.

#### Služby poskytované terénním programem:

individuální poradenství, informační servis, distribuce HR materiálu, asistenční služba, zdravotní ošetření, krizová a situační intervence, potravinová pomoc, testování na HIV, HEP B a C v terénu, sběr infekčního materiálu.

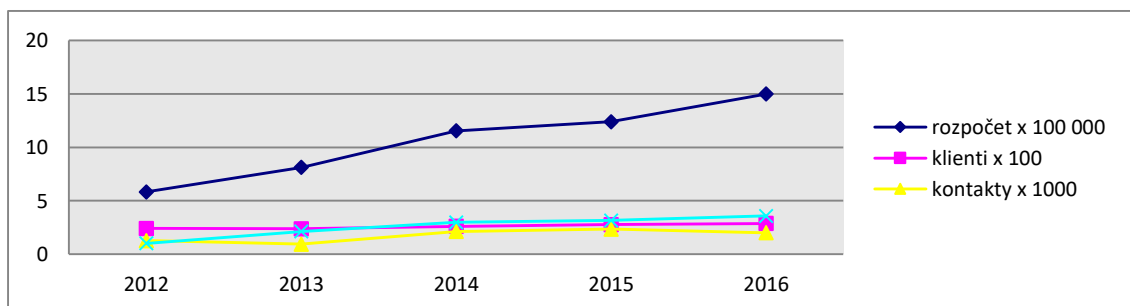
#### Cíle programu:

Navázat kontakt s klienty, kteří se vyskytují na drogové scéně, motivovat je k návštěvě odborného zařízení, motivace klienta ke komunitní či jiné léčbě, motivace k integraci, popř. reintegraci do společnosti, řešení problémů dle individuálních potřeb klienta, snižování/redukce/odstranění rizik (zdravotních, sociálních apod.) spojených s užíváním drog, dočasné či trvalé zvýšení životní úrovně a sociálních podmínek klienta (bydlení, zaměstnání, rodinné zázemí, předejití či zastavení trestné činnosti).

#### Cílová skupina:

Osoby ohrožené závislostí nebo závislé na návykových látkách.

Terén POINT 14, z.s.	2012	2013	2014	2015	2016
rozpočet	582 357,00	812 011	1 154 106	1 238 955	1 498 170
počet klientů	241	238	261	278	288
počet kontaktů	1 277	942	2 138	2 352	2 019
kapacita služby	200	200	200	200	200
počet vydaných stříkaček	0	0	2 778	2 351	9 772
odmítnutí klienti	0	0	0	0	0
úvazky	1,03	2,13	2,98	3,17	3,59
dotace PK	0	161 000	299 000	270 000	247 000
dotace RVKPP	210 000	150 000	189 000	178 000	194 000



#### Návaznost služby:

Služba terénního programu je navázána zejména na Kontaktní centrum POINT 14, z.s..

Kontaktované klienty pravidelně odkazujeme do Kontaktních center (POINT 14, z.s., CPPT, o.p.s.). Hlavním cílem terénních aktivit je motivace klienta ke změně životního stylu a navázání na další služby v síti poskytovaných soc. služeb.

**Současný stav Terénního programu:** V roce 2016 bylo možné financovat tři pracovníky na HPP a jednoho na DPČ, služba je dostatečně personálně zabezpečena.

**Možnosti negativních dopadů při úplném uzavření služby:**

- Ohrožení fungování návazných služeb, spousta klientů by zůstala bezprizorní (bez pomoci), protože by se o možnosti pomoci nemuseli dozvědět.
- Narušení sítě sociálních služeb.
- Riziko navýšení počtu nakažených infekčně a pohlavně přenosnými chorobami.
- Menší šance na vyléčení klienta ze závislosti - problém by nebyl včas podchycen, jestli vůbec.
- Menší (nebo žádná) osvěta klientů v oblasti bezpečného užívání NL, bezpečného sexu, v oblasti zdraví celkově - tzn. zanedbaná péče o zdraví, vyšší možnost nákazy HIV, HEP, Syfilis.

**7. 2. 3 Kontaktní centrum**

**Popis služby dle § 59 zákona 108/2006 Sb., o sociálních službách:**

Kontaktní centra jsou nízkoprahová zařízení poskytující ambulanti, popřípadě terénní služby osobám ohroženým závislostí na návykových látkách. Cílem služby je snižování sociálních a zdravotních rizik spojených se zneužíváním návykových látek.

**Popis služby:**

Kontaktní centrum je nízkoprahové zařízení, které nabízí celé spektrum služeb určených nejen pro klienty ve fázi sociálního a zdravotního debaklu, ale také pro klienty, jejichž sociální status je zachován (přestože užívají návykové látky) a pro rodiny (rodiče i nezletilé) ohrožené závislostí. Služby centra se nezaměřují jen na poskytování Harm reduction služeb (nicméně tyto služby považujeme za nezbytné), ale zaměřují se zejména na navázání kontaktu s klientem a motivaci klienta ke změně životního stylu.

**Cílová skupina:**

- osoby ohrožené závislostí nebo závislé na návykových látkách,
- osoby, které vedou rizikový způsob života anebo jsou tímto způsobem života ohroženy

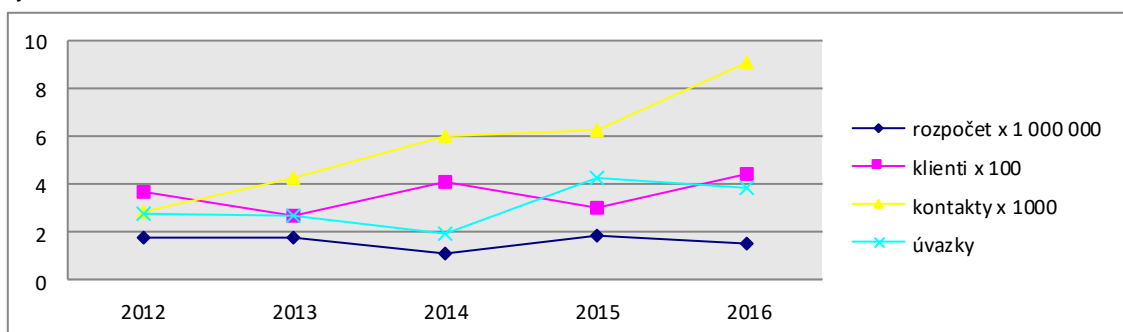
**Cíle programu:**

- stabilizace sociálních podmínek uživatele pro jeho následnou abstinenci např. v oblasti bydlení, zaměstnání, rodinné zázemí, apod.,
- minimalizace sociálních rizik souvisejících s užíváním drog,
- změna rizikového chování uživatelů drog směrem k méně rizikovému,
- minimalizace rizika somatického poškození, popřípadě jeho odstranění či redukce,
- podpora vlastní aktivity a motivace uživatelů k řešení jejich sociální situace.

Kontaktní centrum POINT 14, z.s.	2012	2013	2014	2015	2016
rozpočet	1 791 347	1 729 002	1 114 867	1 823 793	1 477 472*
počet klientů	364	266	411	301	446
počet kontaktů	2 867	4 287	6 040	6 233	9 114**
kapacita služby/okamžitá	10	10	10	10	10/3
počet vydaných stříkaček (automat)	6 016	6 704	8 284	9 345	121
odmítnutí klienti	0	0	0	0	0
úvazky	2,725	2,64	1,94	4,23	3,85
dotace PK	461 000	84 000	33 000	300 000	232 870
dotace RVKPP	0	0	0	0	0

\* reálné náklady na hlavní činnost

\*\* celkový počet výkonů



**Návaznost služby:**

Služba kontaktního centra je navázána zejména na terapeutické komunity v celé ČR a jiná odborná zařízení poskytující odbornou léčbu závislosti.

**Současný stav Kontaktního centra:**

Služba je z důvodu podfinancování personálně velmi oslabena, je potřeba finančních prostředků pro pracovníka v přímé péči.

**Možnosti negativních dopadů při úplném uzavření služby:**

- Ohrožení fungování návazných služeb, spousta klientů by zůstala bezprizorní (bez pomoci), protože by se o možnosti pomoci nemuseli dozvědět.
- Narušení sítě sociálních služeb.
- Riziko navýšení počtu nakažených infekčně a pohlavně přenosnými chorobami.
- Menší šance na vyléčení klienta ze závislosti - problém by nebyl včas podchycen, jestli vůbec...
- Menší (nebo žádná) osvěta klientů v oblasti bezpečného užívání NL, bezpečného sexu, v oblasti zdraví celkově - tzn. zanedbaná péče o zdraví, vyšší možnost nákazy HIV, HEP, Syfilis.



### 7. 3. 1 Pracovní a sociální agentura

#### Popis služby:

Pracovní a sociální agentura (dále jen PSA) poskytovala **podporované zaměstnání** (na základě pracovní smlouvy) pro nezaměstnatelné klienty přicházející z Terapeutické komunity Vršíček (či zařízení podobného typu) a klienty hledající zaměstnání.

Od roku 2013 přestala organizace zajišťovat podporované zaměstnání, služba byla neudržitelná z důvodu nedostatku finančních prostředků. Pracovníci organizace jsou nadále přesvědčeni o potřebě podporovaného zaměstnání, které vrací klienty na trh práce. Stále je poskytováno pracovní a sociální poradenství, osobní asistence při jednání s úřady, pomoc při hledání pracovního místa.

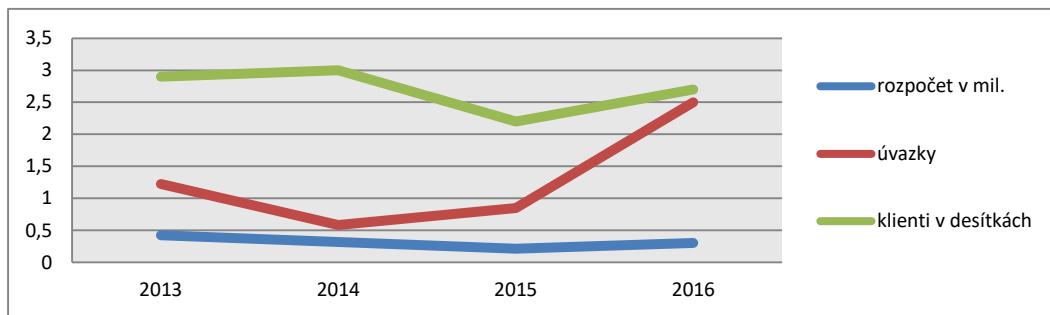
#### Cíle programu:

Cílem je pomoci klientům k dosažení samostatnosti, nezávislosti a soběstačnosti.

#### Cílová skupina:

Služba je určena pro dospělé osoby v nepříznivé sociální situaci nebo nesnadno zařaditelné na trhu práce, kteří nejsou schopni řešit tuto situaci vlastními silami. Služba je určena i pro osoby ohrožené závislostí nebo závislé na návykových látkách. Věk 18 až 64 let.

PSA SKP	2012	2013	2014	2015	2016
rozpočet	982 071	422 000	316 000	209 779	1 361 828
počet klientů	48	29	30	22	144
kapacita služby/okamžitá	14	14	14	14	14/3
odmítnutí klienti	1	0	0	0	0
úvazky	3,1	1,223	0,583	0,85	2,5
dotace PK	0	0	0	0	0
dotace RVKPP	0	0	0	0	0



#### Změny v roce 2016 – komentář k tabulce:

PSA v roce 2016 fungovala jako sociální rehabilitace (SR). Projekt nevyžadoval dělení klientů na klienty závislé na NL a na ostatní. Tím se podstatně zvýšil počet všech klientů. V roce 2016 se PSA jako taková už nevěnuje zaměstnávání klientů, ale poradenství v oblasti hledání zaměstnání. Tato praxe vychází ze změny potřeb klientů a ze změn na pracovním trhu v Plzeňském kraji. Tato služba není hrazená z prostředků určených na protidrogovou prevenci, ale je financovaná prostřednictvím MPSV, IP a z KÚPK soc. odbor.

#### Návaznost, kam služba odkazuje:

ÚMO 2. ÚMO 3, ÚP, Charita a jiné organizace poskytující ubytování. SR je nadále v úzkém kontaktu s terapeutickou komunitou. V loňském roce využili tuto službu všichni klienti terapeutické komunity v rámci finančního a dluhového poradenství, při hledání práce či využívání možností rekvalifikace.

### 7. 3. 2 Terapeutická komunita Vršíček

#### Popis služby dle § 68 zákona 108/2006 Sb., o sociálních službách:

Terapeutické komunity poskytují pobytové služby i na přechodnou dobu pro osoby závislé na návykových látkách nebo osoby s chronickým duševním onemocněním, které mají zájem o začlenění do běžného života.

#### Vlastní popis služby:

Terapeutická komunita Vršíček (dále jen TKV) poskytuje pobytový, **resocializační program** pro muže a ženy ve věku 18 - 45 let se závislostí na návykových látkách. Program je založen na bio-psycho-socio-spirituálním modelu závislosti - situace a problémy klienta jsou vnímány a řešeny z těchto úhlů pohledu. Klienti při odchodu z komunity uvádějí obvykle zlepšení své situace ve všech těchto čtyřech oblastech svého života.

TKV je jediná terapeutická komunita v Plzeňském a Karlovarském kraji.

#### Služby poskytované Terapeutickou komunitou Vršíček:

Poskytnutí stravy, poskytnutí ubytování, zprostředkování kontaktu se společenským prostředím, sociálně terapeutické činnosti, pomoc při uplatňování práv, oprávněných zájmů a při obstarávání osobních záležitostí.

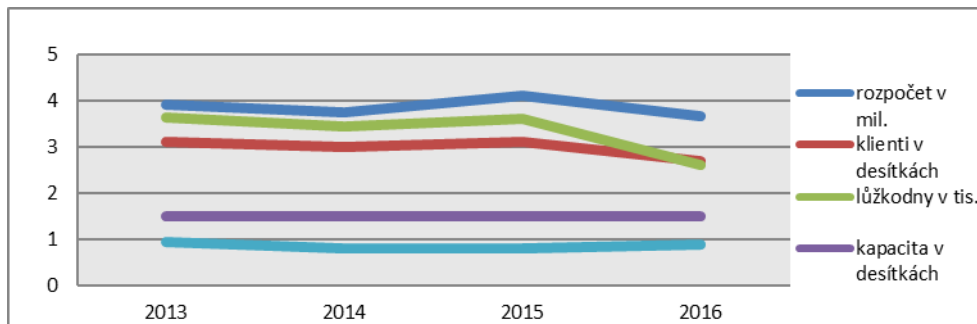
#### Cíle programu:

1. Harmonizace osobnosti podpora stylu života bez drog a položení základů pro návrat do společnosti.
2. Změna chování a myšlení, které vyčleňují klienta ze společnosti a způsobují jemu i jeho okolí psychickou a fyzickou újmu.

#### Cílová skupina:

1. Osoby ohrožené závislostí nebo závislé na návykových látkách.

TKV SPK	2012	2013	2014	2015	2016
rozpočet	3 570 000	3 918 000	3 754 000	4 100 000	3 664 000
počet klientů	26	31	30	31	27
počet lůžkodnů	3 330	3 653	3 445	3 602	2 573
využití lůžek	78 %	67%	63%	66 %	47%
kapacita služby	15	15	15	15	15
odmítnutí klienti	0	0	0	0	0
úvazky	10,61	9,304	7,951	8,002	8,967
dotace PK	938 000	611 000	553 000	650 000	338 000
dotace RVKPP	0	191 000	229 000	188 000	453 000



#### Návaznost, kam služba odkazuje:

Klienti, kteří nastupují do TKV mají trvalá bydliště po celé ČR. Před nástupem se však dlouhodobě zdržují v Plzni a jejím okolí, kde páchají trestnou činnost nebo obtěžují okolí jako bezdomovci v parcích a jinde. Naši klienti k nám přicházejí zejména z kontaktních center (především POINT 14, z.s.), detoxů (především detoxifikační oddělení FN Plzeň - Lochotín) a psychiatrických léčeben (z toho především Dobřany). Po dokončení programu mohou klienti přejít do doléčovacího centra Středisko následné péče - Chráněné bydlení. Klienti ve třetí fázi využívají služeb sociální rehabilitace (poradenství v oblasti získávání zaměstnání, rekvalifikace apod.). Výsledkem této spolupráce je téměř stoprocentní zaměstnanost našich klientů při odchodu z TK.

#### Co se stane, když se bude muset TKV zavřít:

1. Klienti, kteří nenastoupí do TK, budou "na ulici" v Plzni a budou pravděpodobně páchat trestnou činnost a zvýší se kriminalita. Momentálně jde o 13 osob, které máme v komunitě. Celkově cca o 35 osob, které k nám v průběhu roku nastoupí.
2. S klienty se nezačne pracovat na hrazení svých závazků vůči státu, městu apod.
3. Propustí se sehraný terapeutický tým, který se v případě získání nových finančních prostředků již ze stejných lidí znovu nevytvoří.
4. Obecně léčba v terapeutické komunitě vychází pro město, kraj i stát nepoměrně levněji, než rizikový uživatel návykových látek, pohybující se na hraně zákona a svým rizikovým způsobem života ohrožující majetek a zdraví občanů.

#### 7. 4 SPOLEK ULICE PLZEŇ (INFORMACE POSKYTNUTY ORGANIZACÍ SPOLEK ULICE PLZEŇ)



##### 7. 4. 1 Substituční centrum Plzeň

#### Popis služby:

Substituční léčba je standardní léčebný postup (svou charakteristikou patří do principu harm reduction). Jedná se o náhradu dosud užívané nelegální látky (drogy opiátového typu) látkou, která má podobné účinky a je podávána legálním a bezpečným způsobem. Substituční program má nezastupitelné místo v síti sociálně zdravotních služeb pro osoby závislé na OPL. Jedná se o jediný program svého druhu v Plzeňském kraji.

#### Cíle programu:

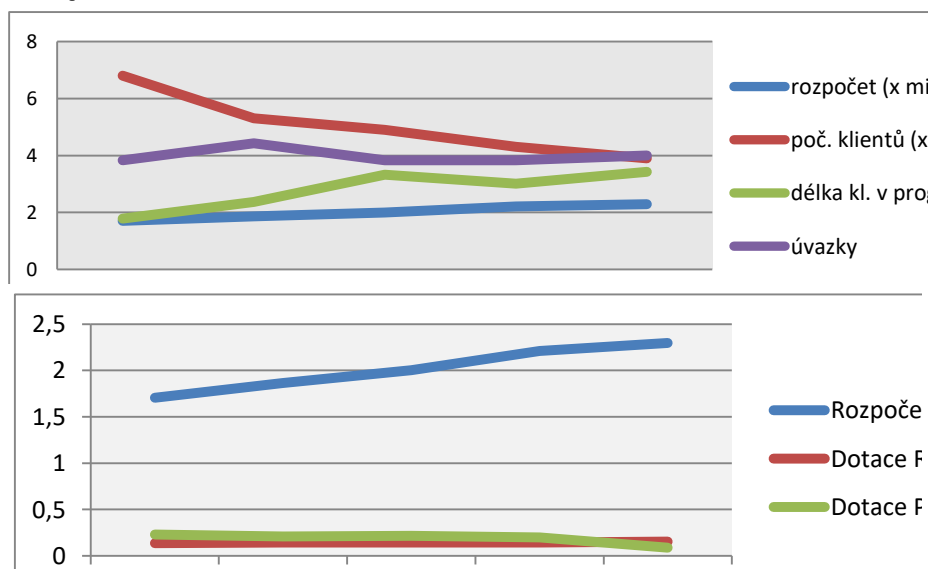
Ambulantní, farmakologická a psychosociální léčba opiátových závislostí.

#### Cílová skupina:

Osoby s indikovanou závislostí na opioidech.

Substituce Ulice	2012	2013	2014	2015	2016
rozpočet	1 707 000	1 864 420	2 001 680	2 210 184	2 297 184
počet klientů	68	53	49	43	39
průměrná doba klienta v programu	179	237	333	301	343
kapacita služby/okamžitá	40	40	40	40	40/1
odmítnutí klienti	0	0	0	0	0
úvazky	3,83	4,43	3,83	3,83	4
dotace PK	232 000	210 000	215 000	200 000	88 453
dotace RVKPP	136 000	143 000	144 000	145 000	155 000

Poznámka: Počet klientů udává, kolik klientů se v daný rok léčilo v SL. Vyšší počet klientů znamená kratší dobu trvání léčby. Substituční léčba je udržovací terapie, proto čím delší doba léčby, tím kvalitnější program. Průměrná doba léčby je udávána ve dnech. Od roku 2016 je kapacita okamžitá. Uváděné dotace od PK pocházejí z Odboru sociálních věcí.



#### Návaznost, kam služba odkazuje:

Substituční centrum je především návaznou institucí. Asi nejdůležitější službou, do které odkazovala, byla Pracovní a sociální agentura SKP Plzeň.

#### Současný stav Substitučního centra:

Centrum je na hranici své kapacity. Ta je stanovená velikostí prostoru, ve kterém se nachází. Klesající počet uživatelů léčby je pozitivním indikátorem kvality poskytovaných služeb. Pokud je v SL vysoký počet klientů nad kapacitu, znamená to jejich velkou fluktuaci. Dalším pozitivním jevem je vzrůstající průměrná doba klienta v programu.

Substitučnímu programu pomalu narůstá rozpočet, což je dáno zkušenými pracovníky zdr. personálu (narůstá mzda) a také vedlejší službou testování klientů pro potřeby OSPOD (jednotlivá UMO, PMS). Díky změně systému financování však klesá finanční podpora od Plzeňského kraje, který finančně podporuje pouze základní činnosti sociální služby.

#### Rizika podfinancování služby:

1. Dlouhodobé podfinancování:
  - a. Snížení počtu zaměstnanců, snížení kapacity služby, její dosažitelnosti, snížení počtu klientů.
  - b. Zvýšení počtu uživatelů opiátů v Plzni, obnovení vztahu klient + dealer, nárůst pocitu nebezpečí obyvatel Plzně.
  - c. Nárůst drobné kriminality ve městě a znásobení finančního dopadu, volně pohozených injekčních stříkaček.
  - d. Zvýšení výskytu infekčních chorob ve městě - HIV, syfilis, žloutenky B, C.
  - e. Narušení spolupráce s OSPOD.
2. Zánik služby:
  - a. Zánik jediného substitučního centra v západních Čechách.
  - b. Zánik důležité alternativy k léčbě opiátových závislostí.
  - c. Výrazné zvýšení drobné kriminality v Plzni.
  - d. Předimenzování psychiatrického oddělení ve FN Plzeň.

#### 7. 4. 2 Terénní program Plzeň

##### Popis služby dle § 69 zákona 108/2006 Sb., o sociálních službách

Terénní programy (TP) jsou terénní služby poskytované osobám, které vedou rizikový způsob života nebo jsou tímto způsobem života ohroženy. Služba je určena pro problémové skupiny osob, uživatele návykových látek nebo omamných psychotropních látek, osoby bez přístřeší, osoby žijící v sociálně vyloučených komunitách a pro jiné sociálně ohrožené skupiny. Cílem služby je tyto osoby vyhledávat a minimalizovat rizika jejich způsobu života. Služba může být osobám poskytována anonymně.

##### Služby poskytované terénním programem Spolku Ulice Plzeň:

TP poskytuje své služby klientům v Plzni, Rokycanech, Klatovech a v Přešticích. Mezi služby patří: individuální poradenství, informační servis, kontaktní práce, krizová intervence, krizová intervence po telefonu, sociální práce, zprostředkování screeningových testů na infekční nemoci (HCV, HBV, HIV, syfilis), úkony potřebné pro zajištění práce s klientem, zhodnocení stavu klienta, výměnný injekční program, základní zdravotní ošetření, neodkladná první pomoc, zhodnocení stavu a potřebnosti drogové služby. Kromě výše vyjmenovaných služeb, poskytuje i další služby, které však nemá certifikované. Jedná se o besedy, individuální poradenství pro rodiče a osoby blízké klientům, interaktivní semináře, komponované preventivní programy, korespondenční práci, přednášky, telefonické, písemné a internetové poradenství, vzdělávací semináře.

##### Cíle programu:

1. Vyhledávat a kontaktovat cílovou skupinu a v případě zakázek překračujících poslání programu je odesílat do sítě sociálních služeb
2. Zlepšit či zachovat zdravotní stav klienta
3. Zlepšit či zachovat sociální situaci klienta
4. Ochraňovat veřejné zdraví

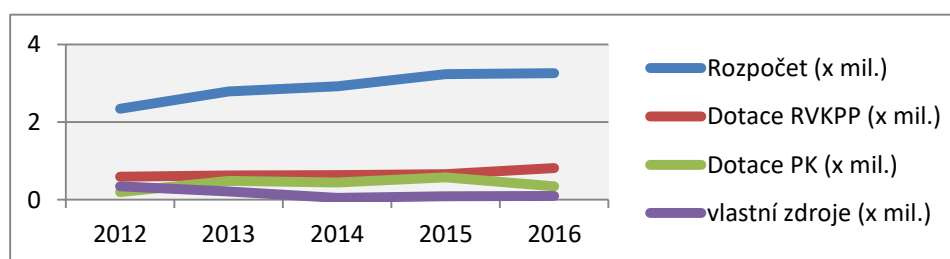
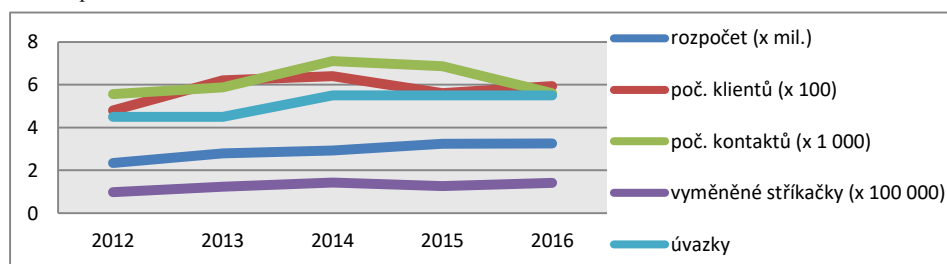
##### Cílová skupina:

1. Osoby ohrožené závislostí nebo závislé na návykových látkách
2. Osoby komerčně zneužívané a osoby pohybující se v sex-businessu

Terénní program Ulice	2012	2013	2014	2015	2016
rozpočet	2 342 348	2 788 435	2 916 466	3 231 667	3 256 480
vlastní zdroje (zaokr.)	344 00	210 235	46 466	88 335	92 000
počet klientů	330/480	447/621	467/640	405/561	439/593
počet kontaktů	5 563	5 879	7 106	6 859	5599
počet vydaných stříkaček	98 381	123 201	142 047	126 308	140 512
kapacita služby/okamžitá	200	200	200	200	200/2
odmítnutí klienti	0	0	0	0	0
úvazky	4,5	4,5	5,5	5,5	5,5
dotace PK	190 000	485 000	445 000	574 064	339 346
dotace RVKPP	586 000	626 000	634 000	653 000	806 000

Poznámka: počet klientů uváděn v poměru drogový/celkový (včetně nedrogových); kapacita služby je nastavena na 200 kontaktů za týden při přímé práci s klienty. Od roku 2016 je kapacita okamžitá. Od 2014 pracuje program na žádost PK v Plzni a 3 regionálních městech, 2015 došlo k nárůstu mezd z rozhodnutí MPSV.

Graf rozpočet vs. služba; 2. Graf rozpočet vs. dotace



### Návaznost, kam služba odkazuje:

Terénní program Ulice je prvním záchytným bodem pro klienty, kteří nejsou zachyceni v síti sociálních služeb. V tomto ohledu je zcela nezbytným krokem pro vstup do prostoru sociálních služeb pro ty, kteří toho nejsou schopni sami. Odkazuje dále na služby, jakými jsou např. substituční centrum, detoxifikační oddělení FN Plzeň, terapeutické komunity, K-centrum CPPT, o.p.s., do programů POINT 14, z.s., služby hygienické a venerologické stanice, apod.

### Současný stav Terénního programu:

Terénní program je na první pohled finančně stabilní, jeho rozpočet dokonce roste. Bohužel od roku 2010 je dofinancován z vlastních zdrojů. Podle grafu se zdá, že program dosáhl svého maxima v roce 2014. V roce 2016 opět dochází k nárůstu, ale rok 2014 byl nejsilnější. Program má velmi vysoký počet klientů, s menším počtem kontaktů, avšak výměny zůstávají okolo 140 000 stříkaček. Tzn. delší jednotlivý kontakt s každým klientem, řešení sociálních zakázek více než v minulosti. Od roku 2014 program pracuje kromě Plzně také v dalších 3 regionálních městech. Velmi aktivně se věnuje se výzkumu a publikování odborných textů.

### Rizika podfinancování programu:

1. Dlouhodobé podfinancování:
  - a. Snížení počtu zaměstnanců, snížení kapacity služby, její dosažitelnosti, snížení počtu klientů.
  - b. Nárůst osob, uživatelů drog, sociálně vyloučených nezachycených v síti sociálních služeb.
  - c. Nárůst drobné kriminality ve městě, volně pohozených injekčních stříkaček.
  - d. Nárůst pocitu nebezpečí obyvatel Plzně.
  - e. Zvýšení výskytu infekčních chorob ve městě - HIV, syfilis, žloutenky B, C.
  - f. Předimenzování návazných služeb kontaktních center, terénních programů, snížení počtu osob léčených substituční léčbou, přeplnění detoxifikačního oddělení FN Plzeň.
2. Zánik služby:
  - a. Zánik jediného terénního výměnného a prostitučního programu v Plzni a okolí.
  - b. Narušení sítě sociálních služeb, jejího systému prvotního záchytu.
  - c. Výrazné zvýšení drobné kriminality a šíření infekčních chorob v Plzni.
  - d. Průměrných 600 klientů bez služby, nebo přejde do služby podobné, návazné.
  - e. Předimenzování návazných služeb vysoko nad hranici udržitelnosti.
  - f. Narušení základního pilíře protidrogové politiky země.
  - g. Velmi problematická obnovitelnost programu.
  - h. Negativní PR města





### 7. 5. 1 Kontaktní centrum

**Popis služby dle § 59 zákona 108/2006 Sb., o sociálních službách:** Kontaktní centra jsou nízkoprahová zařízení poskytující ambulantní, popřípadě terénní služby osobám ohroženým závislostí na návykových látkách. Cílem služby je snižování sociálních a zdravotních rizik spojených se zneužíváním návykových látek.

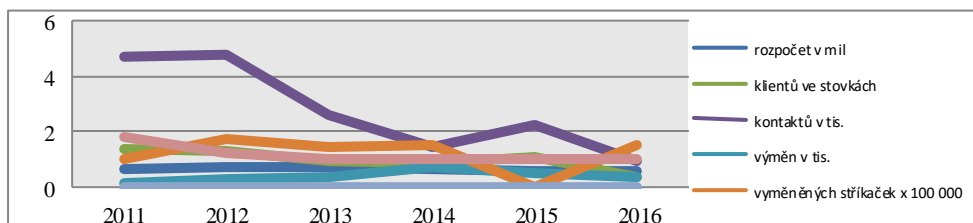
**Služby poskytované K-centrem Tachov:**

**Cíle programu:** Cílem programu je snižování rizik u uživatelů drog, ochrana veřejného zdraví, a pokrytí základních životních potřeb pro uživatele programu.

**Cílová skupina:** uživatelé drog, především problémoví a rizikoví, většinou bez kontaktu s jinými institucemi.

K-centrum Tachov	2012	2013	2014	2015	2016
rozpočet	696 000	690 000	595 100	554 986	539 840
počet klientů*	131/10	89/23	82	109	31/16
počet kontaktů	4 811	2 620	1 411	2 258	892
počet výměn	224	308	729	510	331
počet vydaných stříkaček	17 078	14 032	15 369	0	14 849
kapacita služby	200	200	200	200	200
odmítnuté kontakty	0	0	0	0	0
úvazky	1,2	0,965	1,0	1,0	1,0
dotace PK	195 000	0	92 000	60 000	55 630
dotace RVKPP	0	0	0	0	0

\*počet klientů uváděn v poměru drogový/nedrogový



**Současný stav programu:** V současné době je provoz kontaktního centra v podstatě možný jen díky provázanosti s provozem nízkoprahového denního centra, protože sdílejí stejné prostory a personál, a tím se výrazně snižují náklady programu (v dopoledních hodinách běží provoz NDC, v odpoledních KC).

Kontaktní centrum nabízí všechny standardní činnosti - snižování rizik, hygienický program, potraviny, možnost pobytu na kontaktní místnosti včetně využití PC a připojení k internetu. Pracovníci poskytují především základní sociální poradenství a připravují klienty k nástupu do léčby. Tým KC a NDC tvoří celkem 3 pracovníci, z toho personální obsazení KC je 0,7 úvazku. Kontaktní centrum nemá platný certifikát odborné způsobilosti RVKPP ČR.

Bez kombinace financování KC a NDC není možné kontaktní centrum udržet. Udržitelnost KC se po roce 2015 vyvíjí směrem k ukončení činnosti v Tachově a přesunu klientů do minimální péče v terénu. Rizikem minimální péče je nemožnost poskytnout klientům hygienický servis a v chladných obdobích pobyt na kontaktní místnosti.

### 7. 5. 2 Terénní program

**Popis služby dle § 69 zákona 108/2006 Sb., o sociálních službách:** Terénní programy jsou terénní služby poskytované osobám, které vedou rizikový způsob života nebo jsou tímto způsobem života ohroženy. Služba je určena pro problémové skupiny osob, uživatele návykových látek nebo omamných psychotropních látek, osoby bez přístřeší, osoby žijící v sociálně vyloučených komunitách a jiné sociálně ohrožené skupiny. Cílem služby je tyto osoby vyhledávat a minimalizovat rizika jejich způsobu života. Služba může být osobám poskytována anonymně.

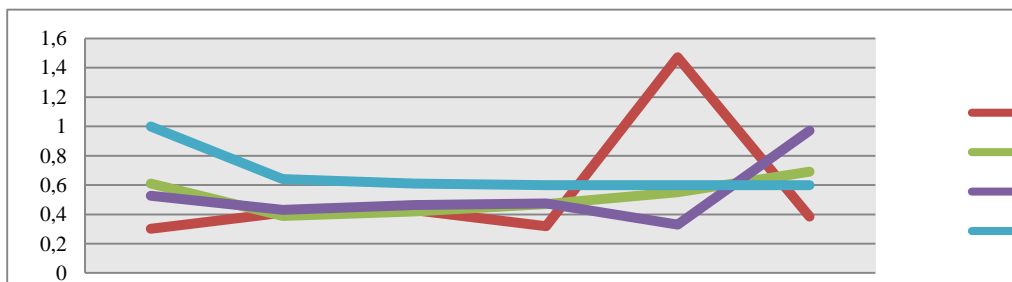
**Služby poskytované terénním programem Kotec, o.p.s.:**

**Cíle programu:** Hlavním cílem části programu pro uživatele drog je snižování rizik a ochrana veřejného zdraví.

**Cílová skupina:** Uživatelé drog, především problémoví, rizikoví, ti, kteří nejsou v kontaktu s kontaktním centrem, nebo s ním v kontaktu být nemohou.

Terénní program	2012	2013	2014	2015	2016
rozpočet	412 000	429 126	318 500	1 472 230,66	384 400
počet klientů	39	42	47	55	69
počet kontaktů	431	464	474	329	972
kapacita služby*	440	440	440	440	2
počet vydaných stříkaček	7 072	19 348	16 468	9 083	1 975
odmítnutí klienti	0	0	0	0	0
úvazky	0,64	0,61	0,6	0,6	0,6
dotace PK	132 000	0	84 000	70 000	43 392
dotace RVKPP	0	0	0	0	41 004

\* Kapacita je uvedena jako roční, společná pro TP UD i TSP SVL, dle Rozhodnutí o registraci.



**Návaznost služby:** Služba je navázána na KC Tachov, OSV MÚ Tachov a OSV MÚ Stříbro, KHS Plzeňského kraje, SZÚ Plzeň, a návazné odborné služby poskytovatelů Ulice o. s., CPPT o. p. s. Plzeň a TK Vršíček.

**Současný stav Terénního programu:** Terénní program v současnosti působí v ORP Tachov a ORP Stříbro, přičemž vyhledává rizikové skupiny osob a skupiny uživatelů drog, aby naplňoval svůj hlavní cíl snižování rizik. Pracovníci poskytují činnosti snižování rizik v podobě výměnného programu, zdravotní výchovy, dále základní sociální poradenství a doporučení do návazných služeb, popř. asistenci. Úvazek TP na práci s uživateli drog je cca 0,8.

**Možnosti negativních dopadů při úplném uzavření služby:** Pokud nebudou v TP poskytovány základní činnosti, lze očekávat zvýšení pravděpodobnosti výskytu následujících jevů:

- osoby nakažené hepatitidou typu C a virem HIV, z důvodu sdílení použitého injekčního materiálu.
- osoby s akutní potřebou ošetření zánětu žil, náklady na ošetření nemohou být hrazeny ze ZP - uživatelé drog mají na ZP většinou dluhy,
- drobná majetková kriminalita, z důvodu opatření peněz na drogy, ale také na sterilní zdravotnický materiál,
- výskyt kontaminovaného materiálu v lokalitách, kde se pohybuje nezasažená populace, z důvodu malé zdravotní výchovy a nemožnosti odpad odevzdat na tomu určených místech.

## 7. 6 POROVNÁNÍ VYBRANÝCH UKAZATELŮ:

Název organizace	Následné péče v Plzeňském kraji					
	Centrum protidrogové prevence a terapie, o. p. s.			POINT 14, z.s.		
rok	2014	2015	2016	2014	2015	2016
rozpočet	2 410 400	2 665 000	2 622 987	1 354 316	1 458 485	1 528 946
počet klientů	137	117	136	24	25	23
počet lůžkodnů	2 701	2 851	2 886	2 498	2 510	2 719
kapacita služby*	40/11	40/11	40/11	10/9	10/9	10/9
odmítnutí klienti	44	37	41	31	30	18
úvazky	3,8	3,8	4,0	2,62	1,572	2,62
dotace PK	460 000	400 000	409 063	134 000	100 000	283 042
dotace RVKPP	441 000	530 000	582 000	0	0	0

Název organizace	Kontaktní centra v Plzeňském kraji								
	CPPT, o.p.s.			POINT 14, z.s.			KOTEC o.p.s.		
rok	2014	2015	2016	2014	2015	2016	2014	2015	2016
rozpočet	3 199 500	3 561 333	3 626 225	1 114 867	1 823 793	1 477	595 100	554 986	539 840
počet klientů*	547/72	581/98	549/68	411	301	446	82	109	31/16
počet kontaktů	7 358	7 594	9 920	6 040	6 233	9 114	1 411	2 258	892
kapacita služby	7 300	7 400	7 600	10	10	10/3	200	200	10
počet vydaných stříkaček	108 941	105 921	97 998	8 284	9 345	121	15 369	0	14 849
odmítnutí klienti	741	615	102	0	0	0	0	0	0
úvazky	5,0	5,5	5,5	1,94	2,33	3,85	1,0	1,0	1,0
dotace PK	370 000	320 000	372 725	33 000	300 000	232 870	92 000	60 000	55 630
dotace RVKPP	1 630 000	1 761 000	1 868 000	0	0	0	0	0	0

\* Počet klientů je uváděn v poměru drogový/nedrogový

Název organizace	Terénní programy v Plzeňském kraji								
	Spolek Ulice Plzeň			KOTEC o.p.s.			POINT 14, z.s.		
rok	2014	2015	2016	2014	2015	2016	2014	2015	2016
rozpočet	2 916 466	3 231 667	3 256 480	318 500	1 472 230	384 400	1 154 106	1 238 955	1 498 170
počet klientů	467/640	405/561	439/593	47	55	69	261	278	288
počet kontaktů	7 106	6 859	5 599	474	329	972	2 138	2 352	2 019
kapacita služby*	200	200	200	440	440	2	200	200	200
počet vydaných stříkaček	142 047	126 308	140 512	16 468	9 083	1 975	2 778	2 351	9 772
odmítnutí klienti	0	0	0	0	0	0	0	0	0
úvazky	5,5	5,5	5,5	0,6	0,6	0,6	2,98	3,17	3,59
dotace PK	445 000	480 000	339 346	84 000	70 000	43 392	299 000	270 000	247 000
dotace RVKPP	634 000	653 000	806 000	0	0	41 004	189 000	178 000	194 000

\* každá organizace má uvedenou kapacitu na jiné časové období (KOTEC - roční, Ulice - týdenní, POINT 14 uvádí denní kapacitu 9) - ambulance/pobytová

\*\* kapacita je uvedena jako roční, společná pro TP UD i TSP SVL, podle rozhodnutí o registraci

**Organizace:** **Centrum protidrogové prevence a terapie, o.p.s.**  
**Celé jméno:** PhDr. Petr Hrouzek, Ph.D.  
**Funkce:** ředitel  
**Adresa (zam.):** Plzeňská 663/13, 301 00 Plzeň  
**Zaměstnání/fax:** 377 421 034/377 421 374  
**Mobilní:** 724 890 076  
**E-mail:** hrouzek@cppt.cz  
**Webová stránka:** http://www.cppt.cz  
**Projekty:** P-centrum, středisko primární prevence CPPT, o.p.s. (Plachého 6, 301 00 Plzeň, Mgr. Jana Kadlecová – Bučilová, DiS., vedoucí, telefon: 377 220 325, e-mail: prevence@cppt.cz)  
 Kontaktní centrum CPPT, o.p.s. (Havířská 11, 301 00 Plzeň, Bc. Klára Šalomová, DiS., vedoucí, telefon/fax: 377 421 374, e-mail: kcentrum@cppt.cz)  
 Drogové poradenství ve věznici CPPT, o.p.s. (Havířská 11, 301 00 Plzeň, Jana Repková, DiS., vedoucí, telefon: 377 421 034, 724 890 073, e-mail: vezeni@cppt.cz)  
 Program následné péče CPPT, o.p.s. (Doudlevecká 71, 301 00 Plzeň, Bc. Pavla Zárybnická, vedoucí, telefon: 377 321 051, e-mail: ambulance@cppt.cz)  
 Krajské centrum pro nelátkové závislosti CPPT, o.p.s. (Plzeňská 13, 326 00 Plzeň, Bc. Lucie Peschiková, vedoucí, telefon/fax: 724 384 461, e-mail: poradna@cppt.cz)

**Organizace:** **KOTEC o.p.s.**  
**Celé jméno:** Mgr. Markéta Černá  
**Funkce:** výkonná ředitelka  
**Adresa (zam.):** Nádražní náměstí 299, 353 01 Mariánské Lázně  
**Mobilní:** 608 656 543  
**E-mail:** projekty@kotec.cz  
**Webová stránka:** http://www.kotec.cz  
**Projekty:** Nízkoprahový klub pro děti a mládež, Centrum podpory rodiny, Provoz terénního programu Tachovsko a kontaktního centra, Rokycanova 131, 347 01 Tachov (Mgr. David Klaus, vedoucí, telefon: 608 656 538, e-mail: vs.tp.tachov@kotec.cz), Denní centrum, Prev-centrum, Projekty

**Organizace:** **Středisko křesťanské pomoci Plzeň**  
**Celé jméno:** Mgr. Marek Novotný  
**Funkce:** ředitel  
**Adresa (zam.):** Husova 14, 301 00 Plzeň  
**Zaměstnání:** 377 235 526  
**Mobilní:** 777 785 461  
**E-mail:** office@skp-plzen.cz  
**Webová stránka:** http://www.skp-plzen.cz  
**Projekty:** Terapeutická komunita Vršiček (Lítohlavy 50, 307 01 Rokycany, kontaktní osoba: Miloslav Čech, vedoucí terapeutické komunity, telefon: 774 455 988, e-mail: cech@skp-plzen.cz)  
 Pracovní a sociální agentura (Božkovská 20, 326 00 Plzeň, kontaktní osoba: Růžena Hausnerová, DiS., telefon: 777 256 133, e-mail: hausnerova@skp-plzen.cz)

**Organizace:** **POINT14, z.s.**  
**Celé jméno:** Karel Nyerges  
**Funkce:** ředitel  
**Adresa (zam.):** Husova 14, 301 24 Plzeň  
**Zaměstnání/fax:** 377 235 526/ 377 223 913  
**Mobilní:** 777 642 312  
**E-mail:** office@point14.cz  
**Webová stránka:** http://www.point14.cz  
**Projekty:** Kontaktní a poradenské služby, Terénní programy, Primární prevence (kontaktní osoba: Mgr. Michaela Hlavová, vedoucí střediska, telefon: 377 235 526, 777 064 473, e-mail: hlavova@point14.cz)  
 Služby následné péče (Sušická 75, 326 00 Plzeň, kontaktní osoba: Soňa Černá, DiS., vedoucí střediska, telefon: 777 570 658, e-mail: cerna@point14.cz)

**Organizace:** **Spolek Ulice Plzeň**  
**Celé jméno:** Mgr. Martin Parula  
**Funkce:** výkonný ředitel  
**Adresa (zam.):** Úslavská 31, 326 00 Plzeň  
**Mobilní:** 728 243 690  
**E-mail:** martin.parula@ulice-plzen.com  
**Webová stránka:** http://www.ulice-plzen.com  
**Projekty:** Terénní program Ulice (Úslavská 31, 326 00 Plzeň, kontaktní osoba: PhDr. Jiří Frýbert, vedoucí terénního programu, telefon: 725 705 073, e-mail: jirka@ulice-plzen.com)  
 Substituční centrum Plzeň (Kaznějovská 51, 323 00 Plzeň; kontaktní osoba: Mgr. Markéta Ackrmannová, vedoucí programu; telefon: 725 178 656; e-mail: marketa@ulice-plzen.com)

**Link na internetovou prezentaci kraje věnovanou drogám:** <http://www.plzensky-kraj.cz/article.asp?sec=2052>

**Statistiky CPPT, o.p.s.:**

Drogové poradenství ve věznici a Program Následné péče přijímá klienty z celé ČR – uváděné statistické ukazatele proto neodráží situaci v Plzeňském kraji, jsou ale statisticky významné v rámci sítě služeb v ČR

<b>Statistické ukazatele služeb Drogového poradenství ve věznici CPPT, o.p.s. - Klienti ve vazbě nebo výkonu trestu odnětí svobody - meziroční srovnání:</b>	<b>2015</b>	<b>2016</b>
Počet klientů - uživatelů drog	449	234
- z toho prvních kontaktů	339	103
- z toho mužů	419	193
- z toho injekčních uživatelů drog	336	208
- z toho se základní drogou heroin	32	2
- z toho se základní drogou pervitin	344	191
- z toho se základní drogou kanabinoidy	31	16
- z toho se základní drogou těkavé látky	6	6
- z toho se základní látkou Subutex získávaný jiným způsobem	0	7
- z toho se základní drogou alkohol	19	7
- z toho barbituráty, benzodiazepiny	8	0
Průměrný věk klienta	33,5	33
- z toho blízkých osob klientů	9	9

<b>Statistické ukazatele nízkoprahových služeb Kontaktního centra CPPT, o.p.s. - meziroční srovnání:</b>	<b>2015</b>	<b>2016</b>
Celkový počet klientů	560	528
Počet klientů - uživatelů nealkoholových drog (počet jednotlivých uživatelů drog, kteří využili v daném období alespoň	489	480
- z toho mužů	328	295
- z toho injekčních uživatelů drog	395	404
- z toho se základní drogou heroin/jiné opiáty	6/74	5/105
- z toho se základní drogou pervitin	352	285
- z toho se základní drogou kanabinoidy	15	45
- z toho se základní drogou těkavé látky	15	30
- z toho se základní látkou Subutex nelegálně	7	5
Průměrný věk klientů - uživatelů nealkoholových drog <sup>1</sup>	25,8	25
Počet klientů - uživatelů alkoholu	7	5
Počet klientů - neuživatelů drog, kteří využili alespoň jednou služeb programu	50	48

<b>Statistické ukazatele základních poradenských služeb pro patologické hráče při Kontaktním centru CPPT, o.p.s. - meziroční srovnání:</b>	<b>2015</b>	<b>2016</b>
Celkový počet klientů	34	75
Počet klientů - patologických hráčů (počet jednotlivých uživatelů, kteří využili v daném období alespoň jednou služeb programu)	21	46
- z toho mužů	21	40
- z toho gambling bez látkové závislosti	17	41
- z toho gambling v kombinaci s látkovou závislostí	4	5
Průměrný věk klientů - uživatelů patologických hráčů	23,7	33
Průměrný věk klientů - uživatelů s kombinovanou závislostí	29	26
Počet klientů - neuživatelů drog, kteří využili alespoň jednou služeb programu	13	29

<b>Statistické ukazatele základních služeb následné péče pro patologické hráče při PNP CPPT, o.p.s. - meziroční srovnání:</b>	<b>2015</b>	<b>2016</b>
Celkový počet klientů	16	31
Počet klientů - patologických hráčů (počet jednotlivých uživatelů, kteří využili v daném období alespoň jednou služeb	10	15
- z toho mužů	9	12
- z toho gambling bez látkové závislosti	10	15
Průměrný věk klientů - uživatelů patologických hráčů	34	33
Počet klientů - neuživatelů drog, kteří využili alespoň jednou služeb programu	6	16

<b>Statistické ukazatele služeb Programu následné péče CPPT, o.p.s. - meziroční srovnání:</b>	<b>2015</b>	<b>2016</b>
Počet klientů celkem	101	105
Počet klientů - návykových látek (počet jednotlivých uživatelů, kteří využili v daném období alespoň jednou služeb programu)	77	72
- z toho mužů	47	55
- z toho injekčních uživatelů drog	26	29
- z toho se základní drogou heroin	6	6
- z toho se základní drogou pervitin	34	31
- z toho se základní drogou kanabinoidy	0	2
- z toho jiná látková závislost	3	1
Průměrný věk klientů - uživatelů nealkoholových drog	30	28
Počet klientů - uživatelů alkoholu	34	32
Počet klientů - neuživatelů drog, kteří využili alespoň jednou služeb programu	24	33