

LISTOPAD 2020

ČÍSLO 10

ROČNÍK XVIII

Plzeňský kraj

www.plzensky-kraj.cz



**Jana
Rubášová**
**Ráno se
do práce
těším**

3	Úvodník hejtmana Ceny Patria Nostra
4	Šumavské perle
5	ŘOPík pod Šipínem je jako nový Linka pro seniory funguje každý den
6	Princezna ze mlejna a z kaznějovského lomu
7	Shlédněte na svět z výšky!
8	Adolf Loos: 150. výročí narození
9	Knihovny ve 21. století Svatojakubské cesty v Plzeňském kraji
10	Rozhovor s Janou Rubášovou
12	V Křimicích vznikne nový multifunkční sportovní areál Školní statek Horšov má novou robotickou stáj pro praktickou výuku
13	Výuková kuchyně a prodejna na Odborné škole výroby a služeb Plzeň Sportovní talent AIS
14	Odběr rekonvalescentní plazmy k léčení nemoci covid-19
15	Laboratorní vyšetřování u choroby covid-19 v Klatovské nemocnici
16	Poklady ze sbírek Západočeské galerie v Plzni
18	Vypočítejte si cenu jízdného v IDPK Pokračuje stavba obchvatu kolem Plzně
19	Nanomasky



Plzeňský kraj

Vydává:

Plzeňský kraj

Náklad:

283 938 kusů

Redakční rada:

Miroslav Anton, Světlana Budková,
Václav Cinádr, Markéta Čekanová,
Jana Filípková, Ivo Grüner,
Jiří Leščínský, Michal Marek,
Alena Marešová, Jindra Radová,
Aneta Vaňousová,
Eva Šafránková, Jan Šašek,
Václav Štekl, René Zeithaml
Grafická úprava – NAVA s.r.o.
E-mail: redakce@plzensky-kraj.cz
Registrováno pod číslem:
MK ČR E 14873
Distribuce výtisků zdarma
Neoznačené články jsou
redakčními materiály
Foto na titulní straně:
Zdeněk Vaiz



Pomáhám pečovat

Pečovatel v záloze

Přihlaste se do kurzu

„Moderní ošetřovatelství v praxi“

a pomáhejte, kde je potřeba.

www.cck-plzen.cz/zvladnemeto

Český červený kříž ve spolupráci s Plzeňským krajem
pro vás připravil kurz „Moderní ošetřovatelství v praxi“.

V kurzu se naučíte zvládat základní jednoduchou péči o nemocné.

V případě nejvyšší nouze tak můžete výrazně ulehčit práci
kvalifikovaným odborníkům, kteří se budou moci
věnovat závažněji nemocným.

PLZEŇSKÝ KRAJ





Všechno je jinak! Ano, tento rok je opravdu všechno jiné, nové, neznámé a všichni se s těmito změnami učíme žít. I pro mě se letos hodně věcí změnilo a musela jsem si poradit se záležitostmi, které bych nepředpokládala, že budu kdy řešit. V červnu jsem převzala úlohu zastupující hejtmanky, což kromě jiného znamenalo stanout v čele krizového štábu, připravovat s hejtmany ostatních krajů podněty pro vládu či vést pracovní skupiny, které se podílí na tom, aby fungovaly odběry, nemocnice, zařízení sociálních služeb a další potřebné služby v době koronakrizy. Pro všechny to je nová a náročná situace, kdy od října denně absolvujeme několik videokonferencí a jednání, abychom zajistili dostatek personálních kapacit, odběrového materiálu, mobilní týmy a mnoho jiných záležitostí. Musím ale říci, že díky zaměstnancům úřadu, nemocnic, krajské hygieny a dalších zařízení vše funguje a systém zdravotní a sociální péče je zatím připraven situaci zvládnout. Všem moc děkuji za jejich práci, kterou skvěle zvládají. Setkala jsem se vždy s lidmi, kteří jsou na svém místě a rozumí tomu, co dělají.

Užijte si barevný podzim a věřte, že to spolu zvládneme!

*Marcela Krejsová,
náměstkyně vykonávající
funkci hejtmanky
Plzeňského kraje*

Ceny Patria Nostra pro most a dvůr Gigant



Rekonstrukce železničního mostu v Pňovanech a vybudování lávky pro cyklisty a záchrana a obnova Dvora Gigant v Záluží získaly letos Cenu Patria Nostra za příkladný investiční a architektonický počín přispívající k rozvoji venkova a uspokojování potřeb jeho obyvatel a návštěvníků. Slavnostně rozsvícený Španělský sál Pražského hradu se ovšem stal dějištěm ceremoniálu bez laureátů. Kvůli koronavirovým omezením si ceny nemohl přijít nikdo převzít.

Ocenění udílejí hejtmani jednotlivých krajů, resortní ministerstva a pražské arcibiskupství. V našem kraji byli oceněni architekti a projektanti Jiří Svoboda, Libor Marek, Ondřej Lojík, Petr Popsimov a Vladan Michalík za rekonstrukci železničního mostu v Pňovanech a vybudování lávky pro cyklisty.

Cenu ministra zemědělství pak získala rodina Korcových a Jan Holoubek za záchranu a obnovu Dvora Gigant v Záluží.

Zároveň s cenami Patria Nostra byla udělena Cena Jože Plečnika za celoživotní přínos v obnově venkova, rozvíjení jeho

tradic a obnově kulturního dědictví. Mezi patnácti laureáty z celé ČR byl i Miloslav Michalec z krajského úřadu Plzeňského kraje. Uznání se mu dostalo zejména za podporu venkova a za publikaci Zaniklé venkovské školy.



První zasedání zastupitelstva

První zasedání nového Zastupitelstva Plzeňského kraje se uskuteční ve čtvrtek 12. listopadu od 10 hodin. V sále ovšem nebude moci být přítomna veřejnost, sledovat jednání bude

možné na www.plzensky-kraj.cz. Na začátku jednání složí všichni zastupitelé slib. Poté je čeká volba hejtmána a rady a ustavení nových výborů. Volit se budou také předsedové výbo-

rů a členové výboru finančního. Zastupitelstvo Plzeňského kraje má 45 zastupitelů, protože náš kraj má méně než 600 tisíc obyvatel. Rada je devítičlenná.

Tip na české Vánoce: šumavské perle



Korálky a ozdoby ze skla se v historii vyráběly téměř ve všech kulturách. Byla jim dokonce přisuzována magická a ochranná moc. Na Šumavě se tříděním a navlékáním skla ještě v minulém století často živily celé

rodiny a řemeslo zde zůstalo dodnes. V Nezdicích u Kašperských Hor najdete ateliér Wudy, kde šperkařka Jana Wudy vytváří z korálků nádherná díla. Ta najdete i ve Venkovském domě v DEPO2015 v Plzni.



Jana Wudy ke skleněným produktům tíhla již od dětství. Schraňovala poklady blyštivých kamínek, střípků a sklíčků. Ve své činnosti se autorka zaměřuje především na tvorbu vinutek a takzvaných lampovek. Jedná se o ručně zpracovávané korálky různých tvarů a velikostí, které se řadí mezi jednu z nejkvalitnějších bižuterií. Při výrobě lampovek se používá sklářská lampa a kahan a naopak vinutky získaly svůj název od toho, že se sklo při jejich výrobě ovíjí na kovovou tyčku. Výrobky Jany Wudy získaly ocenění Originální produkt Šumavy, které garantuje jejich původ a jedinečnost vyplývající z vazby na region svou tradicí a ručním zpracováním.

KRAJ POŽÁDAL STÁT O PENÍZE

O rychlou účelovou dotaci ve výši deseti milionů požádal Plzeňský kraj Ministerstvo financí. Jde o peníze na pokrytí prvotních nákladů na akce a nezbytná opatření přijatá v rámci řešení krizové situace během nouzového stavu. Od jara již kraj na boj s covid-19 vynaložil bezmála 34 milionů korun ze svých rezerv a více než 10 milionů z dotací od Ministerstva financí a Ministerstva práce a sociálních věcí.

NOTEBOOKY PRO HYGIENU

Plzeňský kraj pomohl Krajské hygienické stanici s vybavením pracovníků call pracovišť v souvislosti s pandemií koronaviru. Bezplatně jim na tři roky zapůjčil patnáct notebooků.

KNIHOVNA OPRAVÍ SMETANOVU SÍŇ

Smetanova síň Studijní a vědecké knihovny se konečně dočká rekonstrukce. Tento přednáškový a kulturní sál má dnes již nevyhovující vybavení, a proto již léta svému účelu nemůže sloužit. Historicky hodnotné vybavení bohatě intarzovaného interiéru bude restaurováno a doplněno moderními technologiemi. Práce by měly být zahájeny v roce 2021.

Víte, že...

... ve vstupní hale krajského úřadu je bezplatný automat na roušky, kde si roušku vyrobíte sami?

ŘOPík pod Šipínem je jako nový

Za Úterským potokem u Dudákovského mlýna pod šipínskými serpentinami najdete jeden z dlouhé řady ŘOPíků, tedy malých bunkrů předválečného opevnění Československa. Ve starých vojenských mapách má číslo osm a v reálu dnes vypadá stejně jako kdysi.

Členové Military car clubu Plzeň totiž prostudovali historické materiály, včetně jedné unikátní dobové fotky, a pevnůstku opatřili historickým maskováním.

Do vnitřních prostor tohoto ŘOPíku se muselo vejít sedm mužů obsluhy. A k tomu všechno potřebné pro vedení boje: na každý kulomet náhradní hlaveň a 5 000 nábojů, několik signálních a osvětlovacích raket, krabice nábojů do pistolí velitele a kulometčiků, bednička s granáty, dva střelecké stolky s potřebami pro kulomet

a pod stolkem nádoba s vodou na chlazení vystřelených nábojnic, pět pušek vz. 24 a sedm torren obsluhy, sekera, kosa a srp s brouskem, palice na kůly překážek a štípací kleště. A také odmořovací souprava s gumovými rukavicemi a holinkami, mast na



postižení yperitem a lékárnička, balíček svíček a petrolejka, konzervační prostředek na zbraň, várnice na vodu s vědrem, praporky lehké signální soupravy a telefon. Počítalo se i s radiovysílačkou. Chybět nemohla ani železná zásoba konzerv, sucharů, soli a cukru.

Jak známo, bunkry lehkého opevnění republiky nikdy svému účelu nesloužily. Ty v našem kraji asi nejvíc využívaly celé generace plzeňských trempů. Vznikly tak i romantické dřevěné přístavby k původnímu betonu. Například nad Hlaváčkovým mlýnem. Tento typ ŘOPíku se na obývání hodil nejvíc; je méně vnitřně členitý a má snazší instalaci kamen na topení. V Holýšově zase jeden bunkr posloužil jako sokl pro stavbu zahradní chaty.

Dle podkladů Jiřího Kalisty

Linka pro seniory funguje každý den



S podzimní vlnou koronaviru opět spojily své síly Linka seniorů, organizace Elpida a skauti. Na telefonické lince **800 200 007** přijímají poptávky od seniorů a dospělí skauti se v jednoduché aplikaci přihlašují k pomoci konkrétním lidem ve svém okolí. Jde o bezplatnou telefonickou pomoc pro seniory a osoby, které o ně pečují.

Dobrovolníci pomáhají s nákupem potravin a dalších základních potřeb, vyzvedáváním léků v lékárnách nebo třeba s platbou složenek. Důležitý je však již samotný kontakt s dobrovolníkem, který může být pro seniory povzbuzením.

Výhodou Linky seniorů a Skautské pomoci je, že senioři mohou vyřídit vše po telefonu, nemusí umět pracovat s internetem a mít k němu přístup.

**Linka seniorů
tel.: 800 200 007
- každý den
od 8 do 20 hodin**



Princezna ze mlejna a z kaznějovského lomu



V roce 1994 natočil režisér Zdeněk Troška pohádku Princezna ze mlejna, ve které se v jedné z hlavních rolí objevila herečka plzeňské činohry Andrea Černá. Ve filmu ztvárnila postavu mlynářovy dcery Elišky, o jejíž srdce se ucházeli nejen vodník z nedalekého potoka a čert z přilehlých lesů, ale také nafoukaný starý knížepán. V dějové lince však figuruje i mladý chasník Jindřich a láska nakonec v příběhu zvítězí nejen nad kouzly a čáry, ale i nad mamonem.

Druhý díl téhle oblíbené pohádky se natáčel nejen



v režisérovy rodny jižních Čechách, ale výběr padl i na kaolinový důl u Kaznějova. Nedaleko Plzně tak došlo k filmové bitvě proti turecké armádě. Určitě si při svých toulkách krajem nenechte tohle místo ujít! Nad lomem se tyčí vyhlídka s tabulí informující o zdejší těžbě a dokonce i o pohádkovém natáčení.

Lom nedávno představila Regionální filmová kancelář Plzeňského kraje i dalším filmařům. Loni kancelář filmařům představovala Sudety, letos se zaměřila na téma dolů, lomů a industriálního dědictví vůbec.

Shlédněte na svět z výšky!

Nadhled je v životě důležitý. Nadhled nad problémy a starostmi všedních dnů vám pomohou získat třeba i rozhledny, z nichž můžete shlížet na svět shůry, kochat se krásou krajiny, a přitom vidět jen to opravdu podstatné. Neobyčejné výhledy jich v našem kraji nabízí na pět desítek, z nichž nejedna je přístupná celoročně.



Rozhledna Havran, Tachov



Kotel u Rokycan, foto: Petr Wohlmuth



Rozhledna Špičák

Radost u Dobříče

Dřevěná stavba na návrší mezi obcemi Jarov a Dobříč je vysoká 9,2 m, přičemž na vyhlídkový ochoz vede 11,3 m dlouhé schodiště.

Na Vrchách v Břasích

Z 15 m vysokého datového převaděče v Břasích na Rokycansku se stala oblíbená rozhledna. Jako rozhledna slouží čtvrté patro budovy. Není to však nevzhledná technická budova, ale moderní dřevěná konstrukce, která se stává stále oblíbenější turistickou atrakcí. Nabízí pohled na okolní vesnice a vrcholky, výhled na Šumavu nebo do Krušných hor.

Rozhledna na Kotli

K rozhledně je možné se dostat po modré turistické značce z Rokycan a od rokycanského nádraží je to 5 km jižním směrem. Elegantní štíhlá osmadvacetimetrová konstrukce je tvarem podobná Eiffelově věži.

Šťastná věž u Spáleného Poříčí

Zděná rozhledna s dřevěnou nástavbou se tyčí do výšky 20 metrů a na vrcholu vede 106 ocelových schodů. Z vrcholu rozhledny je vidět na celé Spálené Poříčí včetně zámku, rybník Hvižďalku, vrch Kokšín nebo třeba na buddhistickou stúpu u Těnovic.

Rozhledna Dlačov

Nachází se na vrchu sv. Markéty a vyrostla na místě, kde za první republiky už dřevěná věž stála, ale později byla odstraněna.

Vyhliídka Díly

Česko-německá vyhlídková terasa v obci Díly na Domažlicku byla otevřena loni v létě na budově zdejší radnice.

Rozhledna Špičák

Ocelová konstrukce je opláštěna dřevem. Měří 26,5 m a na ochoz vede 135 schodů. Z rozhledny je za dobrého počasí vidět až k Plzni, na sušické straně na Boubín a Poledník a na německé straně Dachsteinské Alpy.

Vyhliídky v NP Šumava

Správa Národního parku Šumava staví v posledních letech malé vyhlídkové věže na místech, odkud je krásný výhled. Jedno z nich je například na úpatí Zelené hory u Srní, další na Černé hoře u Modravy.

Havran

Na nejvyšším vrcholu Tachovska, Havranu, těsně u německých hranic, bývala za studené války radarová armádní věž. Zchátrala a nahradila ji 24,4 m vysoká věž pro ryze mírumilovné turistické účely. Nově je u rozhledny instalován foto-point.

Rekonstrukce Semlerovy rezidence



V první polovině prosince roku 1870 bylo v rodině brněnského kamenosochaře Loose živo: desátého se mu narodil syn Adolf. Po ukončení obecné školy vysřídil tři různá gymnázia. Nakonec zamířil na průmyslovou školu do Liberce a konečně dostudoval v Brně. Krátce ještě studoval na technické univerzitě v Drážďanech, ale praxe ho lákala víc. Ve třidvaceti letech odešel do Ameriky, kde se živil, jak se dalo. Nakonec se usadil ve Vídni, odkud ho v roce 1907 pozvali do Plzně bratrance O. Beck a V. Hirsch.

Oba podnikatelé si nechali realizovat interiéry svých bytů.

Díky nim zanechal Loos významnou stopu i v Plzni, která má vedle Vídně nejvíce realizací a také jej plzeňské projekty uvedly do Prahy, kde mimo jiné navrhl např. Müllerovu vilu.

GALERIE OSLAUVJE ARCHITEKTA

Západočeská galerie v Plzni se zapojila do oslav 150. výročí Loosova narození přednáškami, výstavním projektem s Českými centry a především každodenní prací na záchraně

Semlerovy rezidence, která je nejrozsáhlejším zhmotněním myšlenky raumplanu v Plzeňském kraji. V současné době zde probíhá celková rekonstrukce exteriéru i interiéru, včetně restaurování původního mobiliáře. Jako bonusový dárek pro veřejnost bude v interiéru Semlerovy rezidence natočena komentovaná prohlídka s Petrem Domanickým, který odhalí aktuální stav rekonstrukce.

VÝSTAVA LOOS AND PILSEN

Ve spolupráci s Českými centry připravila galerie výstavu Loos and Pilsen, která bude představena ve světových metropolích. Multimediální výstava, pojatá formou dotykových obrazovek a výstavních panelů, upozorní na unikátní interiéry a příběhy rodin zadavatelů. Prostřednictvím historických fotografií a textů přibližuje autor výstavy Petr Domanický, díky čemu se stal Adolf Loos nadčasovým.

Slavnostní zahájení proběhne přesně na den Loosova narození – 10. prosince ve Vídni. Dalšími zastávkami budou Tel Aviv, New York, Paříž, Tokio, Brusel, Berlín a Mnichov.

SEMLEROVA REZIDENCE JAKO NOVÁ

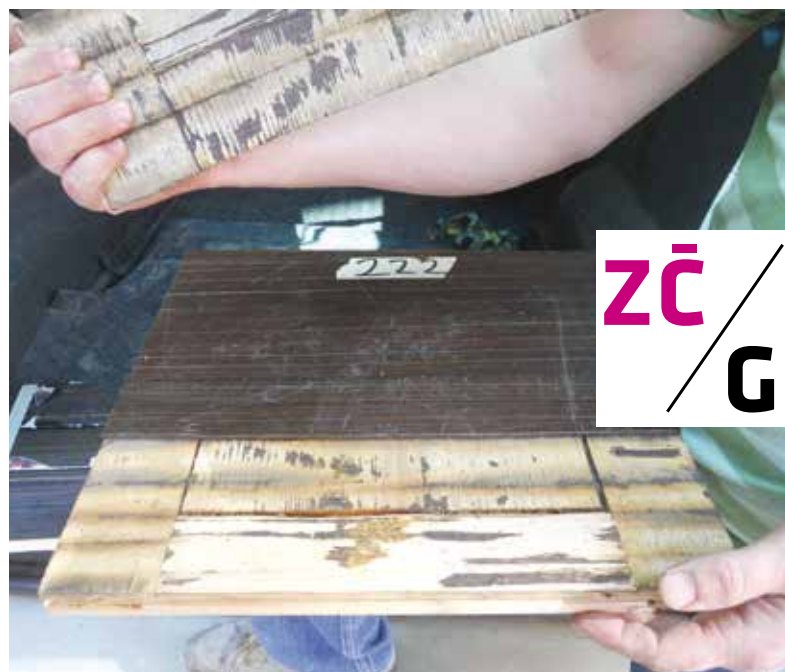
Když se Západočeská galerie v Plzni začala v roce 2009 zabývat architekturou hlouběji, stala se středem zájmu badatelů také Loosova činnost. Už v roce 2011 galerie uspořádala výstavu Loos – Plzeň – souvislosti a v roce 2012 převzala do správy Semlerovu rezidenci. Dům se stal státem chráněnou kulturní památkou, která byla po prvních opravách částečně zpřístupněna v roce 2015.

Na jaře 2019 začala zásadní část celkové opravy domu. „Nejnáročnější je restaurování bytového interiéru, které probíhá i s využitím původních plánů, fotografií a vzpomínek Willa Semlera, s nímž je galerie dlouhodobě v kontaktu. Restaurátorské práce zahrnují téměř dvě desítky prostor, které jsou pečlivě uváděny do původní podoby včetně specifické barevnosti. Raritou je například záchrana původních tapet z přírodních trav,

obkladů stěn jídelny z mahagonu a podlahy obytné haly ze vzácného ebenu makasar. Původní vestavěný nábytek se obnovuje také v dětských pokojích, unikátní bude opravená kuchyně s přípravnou, koupelna, ale například také jídelní výtah,“ uvedl Petr Domanický, historik architektury ZČG.

Po dokončení, které se předpokládá asi na jaře 2022, se stane objekt sídlem Centra pro výzkum architektury v Západočeském regionu. Nabídne expozici architektury, která by měla odrážet dramatické proměny střední Evropy ve 20. století, jichž je celý soubor Loosových interiérů v Plzni unikátním svědkem. Nejpodstatnější částí prohlídkového okruhu však bude zpřístupněný restaurovaný bytový interiér, jehož rozsah představuje dvojnásobek proti součtu všech ostatních Loosových interiérů, které jsou zatím přístupné.

Více informací o rekonstrukci na www.semmler.cz.



Knihovny ve 21. století

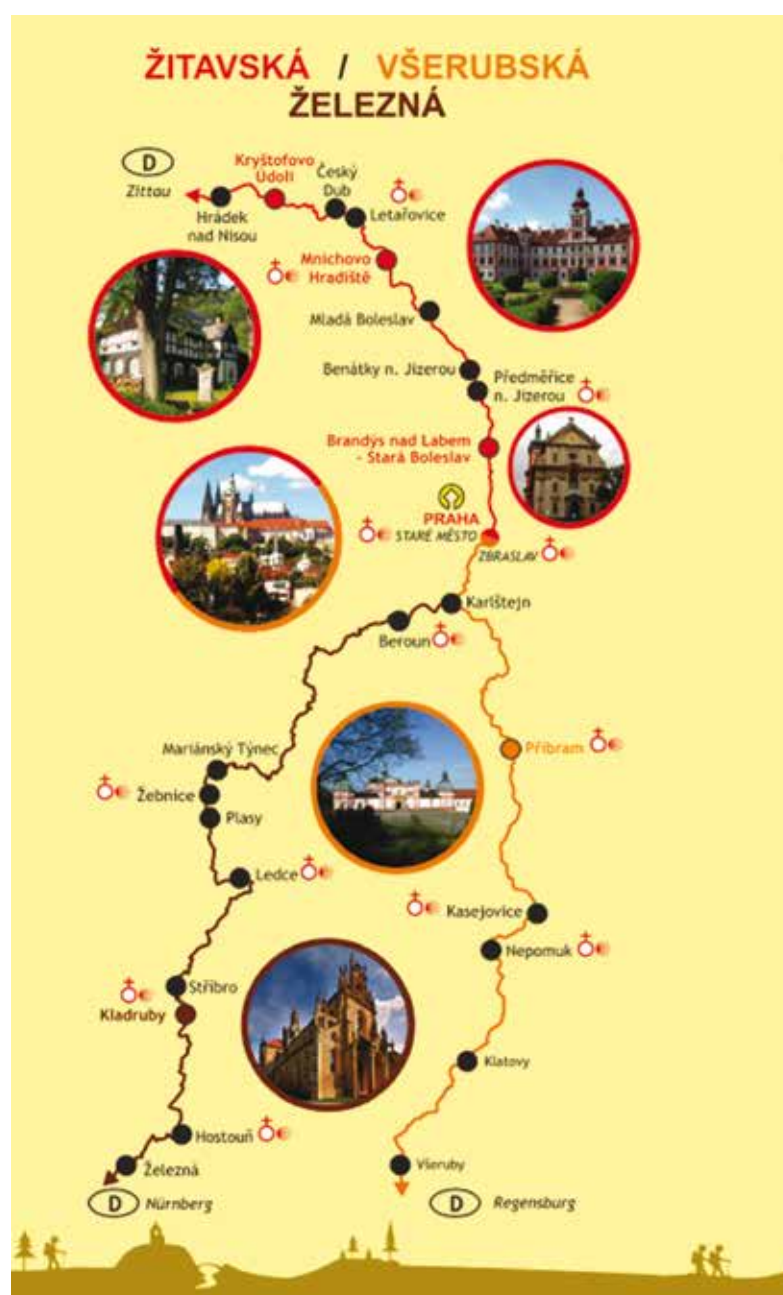
I v dnešní době elektronických médií a snadné dostupnosti knih hrají knihovny nezastupitelnou roli. Studijní a vědecká knihovna Plzeňského kraje (SVK PK) plní funkci krajské knihovny; je zřízena a financována krajem. Vedle knihovnických a informačních služeb pro veřejnost je rovněž krajským centrem meziknihovních služeb a spolupracuje s dalšími odbornými knihovnami. Důležitá je spolupráce s knihovnami pověřenými výkonem regionálních funkcí, které by se daly charakterizovat jako pomoc velkých knihoven těm malým. Aktuálně koordinuje SVK PK činnost šestnácti dalších knihoven, které například pro malé knihovny nakupují a odborně zpracovávají nové knihy, aby se knihovníci mohli soustředit na vlastní výpůjční služby a přípravu akcí třeba pro školky a školy či lekce virtuální univerzity třetího věku. Z dotace od kraje se nakupují knihy, z nichž metodicky sestavují výměnné soubory. Ty následně rozvázejí do menších knihoven. Takových souborů je aktuálně k dispozici 472. V praxi si to lze představit jako velké bedny plné knih, které se převážejí mezi malými knihovnami, a tak i čtenáři v nejmenších obcích mají přístup ke knižním novinkám. Oddělení vzdělávání a organizace knihovnictví SVK PK se zaměřuje zejména na odborné poradenství, zajišťuje statistické údaje, hodnotí činnost knihoven a je jedním z garantů dalšího vzdělávání jejich pracovníků.

Svatojakubské cesty v Plzeňském kraji

Svatojakubská cesta je název historické sítě dvanácti poutních cest, které vedou ke hrobu svatého Jakuba Staršího v katedrále v Santiagu de Compostela ve španělské Galicii. Naším krajem procházejí dvě: Železná vede severem a míří do Norimberka, Všerubská míří na jih a do Regensburgu.

Začínají v centru Prahy u kostela sv. Jakuba Většího. Železná směřuje do Plzeňského kraje za architektonickými perlami Jana Blažeje Santiniho-Aichela. Mine monumentální stavbu Mariánské Týnice a cisterciácký klášter v Plasích, kolem kaolínového lomu dovede poutníka ke kostelu Sv. Jakuba a pak dál přes Krkavec, Hracholusky a Stříbro do Kladrub, kde se nachází další kostel sv. Jakuba a bývalý benediktinský klášter, na jehož přestavbě se Santini také podílel. Přehlídka celkem sedmi svatojakubských kostelů na Železné cestě se uzavírá v Hostouni. Odtud trasa vede přes starý kamenný most v Bělé nad Radbuzou až k Parku smíření při hraničním přechodu Železná.

Všerubská cesta vede poutníka lesy a poli údolím Berounky na Karlštejn. Odtud pak přes Berounku a brdské Hřebeny k poutnímu areálu Skalka nad Mníškem pod Brdy. Z lesů pokračuje do Rožmitálu pod Třemšínem a dále ke dvěma kostelům sv. Jakuba v Kasejovicích až do Nepomuku, Plánice a Klatov. Odtud vede přes řadu obcí s německou a židovskou minulostí do Kdyně k poutnímu místu



s kostelem sv. Anny – Tanaberk. Poté mírným sestupem sbíhá do Všerubského průsmyku na hranici s Německem.

Plzeňský kraj podpořil grantem projekt spolku Ultraia

Poutnické informační budky. Na území plzeňského regionu tak bylo instalováno dvanáct budek s turistickým razítkem se svatojakubskou tematikou.

Ráno se do práce těším

Zdravotníci jsou velkými hrdiny letošního roku, ale co o jejich práci doopravdy víme? Jak vypadá jejich den? A jejich život? Jana Rubášová je zdravotní sestrou na interně klatovské nemocnice a také maminkou dvou dcer školou povinných.

„V současné době jsem na covid pracovišti,“ upřesňuje.

Jak takové pracoviště vypadá? Z televize vím, že tam chodíte v oblecích, v nichž vypadáte skoro jako kosmonauti.

My jsme standardní lůžkové oddělení, kde to není tak intenzivní. Na jednotkách intenzivní péče je asi situace mnohem napjatější. Ale i my máme k dispozici kombinézy, nosíme jednorázové pláště, používáme respirátory, brýle a ochranné štíty. Nejsme v tom ale celý den. Bereme si to na sebe pouze, když jdeme k pacientům.

To je kdy?

Když pacient zazvoní a něco potřebuje, když mu jdeme podat léky nebo vyměnit infuzi. Chráníme sebe i pacienty.

Jaké byly vaše první pocity, když bylo u vás v nemocnici zřízeno covid pracoviště a vy jste tam nastoupila? Pociťovala jste strach nebo respekt? Anebo to pro vás byla práce jako každá jiná?

Možná tam byl trošku i strach, určitě respekt. Jsme sice zvyklí mít na oddělení infekční pacienty, ale covid je nová věc. Tak jsme si řekli: Neovlivníme to, jsme v tom, musíme pracovat. A víc jsme nad tím nepřemýšleli.

S jakými jinými infekčními onemocněními běžně přicházíte v práci do styku?

S různými průjmovitými onemocněními, salmonelózami, se stafylokokem.

Jaká atmosféra panuje mezi pacienty na covid oddělení? Mají stejná přání a potřeby jako



jiní pacienti, nebo se v něčem liší?

Myslím, že jsou stejní. Jediná jejich specifická potřeba je potřeba kyslíku. Ale ani to pro nás není nic výjimečného. Starší pacienti s plicními onemocněními také potřebují kyslík, i když nemají covid-19.

Jak dlouho pracujete v nemocnici?

Od roku 1998 jsem tu byla osm let na lůžkovém oddělení interny. Pak jsem byla sedm let s dětmi doma a potom jsem

šest let pracovala na transfúzním oddělení. A před rokem jsem se vrátila zpátky na internu.

Celý pracovní život jste tedy v nemocnici? Nikdy jste neměla chuť jít pracovat do ambulance, třeba k praktickému lékaři?

Ne, to mě nikdy nelákalo. I když nabídku jsem měla. Ale raději jsem šla pracovat k lůžku.

Proč?

Prostě jsem chtěla. Chtěla jsem pomáhat lidem.

Práce sestřičky v nemocnici byl tedy váš dětský sen?

To bych neřekla. Na konci základní školy jsem moc nevěděla, co bych chtěla dělat. Věděla jsem jen, že nechci na vysokou, že chci jít po maturitě hned pracovat. S rodiči jsme vybírali, jaká škola by pro mne byla nejlepší, a nakonec jsme se přiklonili ke zdravce. Byl to trochu risk a zkouška, jestli mě to vůbec bude bavit. A vyšlo to.

Během studia už jste našla zalíbení v nějakém oboru, zatoužila jste pracovat na nějakém konkrétním oddělení nemocnice, nebo i tady jste se ještě hledala?

Operační obory mě nelákaly. Tíhla jsem spíš k péči o starší lidi.

Kde se to ve vás bralo? Rodinná tradice, nebo domácí péče o babičku?

Vůbec ne. Vlastně sama nevím. Jsem velmi citlivá povaha a odtud asi pramení moje slabost pro nemohoucí.

Jak vůbec vypadá běžný pracovní den sestry v nemocnici?

Vstávám v pět, pracuji od šesti. Naštěstí mám jen osmihodinové směny, protože mám dvě děti, které jsou teď doma na distanční výuce. Pracuju od šesti do půl třetí, výjimečně jdu vypomoct na dvanáctihodinovou směnu. Z práce jdu domů, cestou něco vyřídím a nakoupím a doma vařím, věnuju se domácnosti a taky se musím s dcerami chvíli učit. A je večer.

Jak distanční výuku zvládáte?

Starší dceři je třináct, mladší devět. Ta má navíc ADHD, takže ve škole má asistenta. Ale

musím říct, že distanční výuku obě dvě obdivuhodně zvládají! A nejen to: bez problémů se o sebe postarají po celé dopoledne, kdy jsem v práci. I jídlo si ohřejou.

Má dcera k dispozici asistenta i teď, když se učí na dálku?

V on-line hodině asistentka je přítomna, ale dcera musí pracovat sama. Není to tak, že by asistentka byla během hodiny u nás doma.

Jak moc se pak odpoledne musíte ještě s dcerami učit vy?

S tou mladší denně. Vyjmenovaná slova, násobilku, pořad dokola. Ale i ta starší potřebuje občas s něčím poradit.

Jak vám látka pro čtvrtou a sedmou třídu jde?

Někdy tápu! Člověk dělá spoustu věcí automaticky. Píšete a už nad tím nepřemýšlíte. A pak se vás najednou dítě zeptá, jaké i se v tom a tom slově píše, a vy znejistíte: měkké, nebo tvrdé? A proč? Stejně tak už dávno nepoužívám spoustu věcí ze školní matematiky, takže to hned z paměti nevylovím.

Jaký byl váš nejoblíbenější školní předmět?

Šla mi čeština, ale rozhodně mým nejoblíbenějším předmětem nebyla. Nejraději jsem měla tělocvik a další předměty, při kterých se člověk uvolnil. Nebyla jsem zrovna studijní typ.

A teď vám to osud vrací, když musíte s dcerami absolvovat základní školu podruhé.

Přesně tak!

Jaké předměty baví vaše dcery?

Tu starší dějepis. Mladší se moc učit nechce a dává přednost hudební výchově a tělocviku.

Už se starší řešíte, čím chce být?

Zatím neví. Ale říká, že asi bude jako já a půjde taky na zdravku.

Zná vaši práci zblízka? Chodí s vámi někdy do práce?

Teď to samozřejmě nejde, ale na transfúzní stanici se mnou párkrát byla a byla se podívat na odběry krve a plazmy.

Jak to na ni působilo?

Nedělalo jí to zrovna dobře. Ale po pravdě řečeno, mně to zpočátku, na zdravce, taky nedělalo dobře. Z náběrů jsem neměla dobrý pocit, ale zvládla jsem to, za což sama sebe chválím.

Jak dlouho vám trvalo, než jste se s tím srovnala?

Díky tomu, že jsem hned po škole nastoupila do praxe, tak to šlo nějak samo. Muselo. Moc mi pomohl i kolektiv, který tehdy na oddělení byl.

Bylo tohle to nejtěžší, co vás při práci zdravotní sestry potkalo?

Asi ano. Píchnout injekci a neublížit, nic nezaměnit. To bylo v počátcích velmi stresující.

Hned po maturitě, to je člověku devatenáct, dvacet let a je postaven do situace, kdy může ublížit, nebo dokonce i zabít. Měla jste strach?



Určitě. Ale nepracovala jsem úplně sama. Chodily se mnou starší kolegyně, dávaly na mne pozor, radily, pomáhaly. Strach a respekt tam ale byl. Přeci jen jde o lidské životy.

Měla jste štěstí na starší kolegyně, které vás ovlivnily pracovní nebo i v životních postojích?

Ano. Měla jsem jednu báječnou kolegyni, která je teď už v důchodu, ale pořád jsme spolu v kontaktu. Mám ji moc ráda.

Co jste se od ní naučila?

Mít nadhled a věci nehrotit. Umět udělat věci jednoduše a přitom dobře. Nasála jsem její zkušenosti, ale i smysl pro humor. Převzala jsem i její přístup k lidem, o které se staráme. To všechno bylo velmi cenné.

Naučila vás také umět se vyrovnat s obzvláště smutnými příběhy vašich pacientů, jak to takzvaně nenosit domů?

Na tohle si asi každý musí přijít sám. Samozřejmě že v těžkých případech si nějaký vztah k pacientovi nebo jeho rodině vybudujete. Už jen tím, že jim řeknete pár utěšujících slov. Ale potom si to člověk musí srovnat sám v sobě a překousnout to nebo vytěšnit.

Stane se také, že se z osudu nějakého pacienta poučíte pro svůj vlastní život?

Dodneška si ho pamatuji, dokonce i jméno vím. Byl celkem mladý a měl zánět osrdečníku. Hodně jsem si s ním povídala, takže jsem ho poznala trochu hlouběji. Jeho osud jsem si připouštěla víc než u jiných pacientů.

Jaká jste zdravotnice v rámci vlastní rodiny? Léčíte příbuzenstvo?

To víte, že ano! S dětmi se snažím neběhat hned k lékaři a léčím je v první chvíli sama. Což neznamená, že jim podomácku nabírám krev.

O práci lékařů a sester má většina z nás představu formovanou především televizními seriály. Sledujete je?

Už moc ne.

Nakolik se blíží realitě?

Ani z poloviny.

V čem se nejvíc liší?

V množství personálu. Tolik nás v nemocnicích není. V seriálu je pacientovi pořád někdo na blízku, na každého se hned dostane řada, všechno se vyřeší a dopadne to dobře. A leckdy tam jsou i dost podivné diagnózy nebo vysloveně nepravdivé věci.

Kdybyste měla své dceři nebo jiné mladé dívce, která zvažuje práci zdravotní sestry, říct, v čem je tahle práce skvělá – co byste jim řekla?

Kdo to má v sobě, bude cítit, že tuhle práci prostě dělat potřebuje. Snad pro svoje svědomí. Nebo jako zálibu. Ale čím bych je navadila? Že při práci zdravotní sestry vidí i uzdravování, a to ve většině případů.

Nosí vám pacienti po uzdravení bonboniéry, bábovky nebo květiny?

Ano, to se dělá stále. Přicházejí poděkovat a je to milé.

Takže i po těch patnácti letech se ráno těšíte do práce?

Rozhodně. Ten poslední rok, co jsem zpátky na interně, se do práce opravdu těším.

**Rozhovor připravila
Markéta Čekanová**

V Křimicích vznikne nový multifunkční sportovní areál

Rekonstrukcí sportovního areálu Střední průmyslové školy dopravní v Plzni-Křimicích vznikne nový multifunkční sportovní areál, který bude sloužit žákům SPŠ dopravní Plzeň (včetně ubytovaných v domově mládeže), žákům Základní školy Plzeň-Křimice (ZŠ je v areálu SPŠ dopravní, Plzeň) i veřejnosti. Hlavními investory celého sportovního areálu jsou Plzeňský kraj, který na tuto akci v letošním roce vyčlenil přes 5 milionů, a Úřad městského obvodu Plzeň 5 – Křimice, který přispěl milionem korun. Celá akce se vyplhá na 26 milionů korun a zatím je rozložena do tří etap. V první etapě bude vybudována komunikace a zpevněné plochy, areálové rozvody inženýrských sítí, přípojka kanalizace, oprava vodovodní přípojky, část oplocení. V druhé etapě budou vybudována vlastní sportoviště (tartano-



vé hřiště, tenisové kurty). Třetí etapa zahrnuje běžecký ovál, zázemí pro sportovce a správce areálu, dětské a dopravní hřiště, parkoviště a bude dokonče-

no oplocení areálu. S otevřením sportovního areálu se počítá v roce 2022. V rámci nového sportovního areálu bude také vybudována dobíjecí stanice pro

elektromobily, která bude sloužit veřejnosti. Střední průmyslová škola dopravní Plzeň vlastní elektro automobil Kia Soul, který získala z projektu.

Školní statek Horšov má novou robotickou stáj pro praktickou výuku

Moderní výukovou robotickou stáj pro skot má školní statek v Horšově. Stáj pro 50 kusů skotu bude sloužit k praxi studentům oborů Agropodnikání a odbornému výcviku žáků oboru Zemědělec-farmář krajem zřizovaného zařízení SOŠ a SOU Horšovský Týn. Stáj má kapacitu 50 kusů hovězího dobytka, z toho 23 dojníc. Je vybavena moderní technologií, dojícím robotem Lely Astronaut a krmným systémem Lely Vector. V současné době je ve



stáji umístěno 20 vysokobřezích jalovic plemene Jersey. Součástí stáje je také učebna se zázemím a výroba mléčných produktů. Hlavním cílem projektu „Výstavba výukové stáje s ukázkovou výrobou mléčných produktů“ je zkvalitnění výuky zemědělských oborů. Celkové náklady na stavbu včetně technologie dosáhly 37 milionů Kč, dotace z IROP pokryla 18 milionů Kč. Zbývajících 19 milionů Kč dofinancoval z vlastních zdrojů Plzeňský kraj.

Výuková kuchyně a prodejna na Odborné škole výroby a služeb Plzeň

Na Odborné škole výroby a služeb Plzeň využívají žáci výukovou prodejnu. Zajímavostí je, že téměř veškeré práce zde vznikly svépomocí žáků SOU elektrotechnického a SOU stavebního pod vedením učitelů odborného výcviku. Zbytek pak zrealizovaly odborné firmy. Stavební práce začaly na jaře roku 2019. Nejdříve byly vybourány staré podlahy, vybudovány a vyspádovány nové podlahy, do kterých byly zabudovány podlahové vpusti. Dále byly pro-

vedeny nové rozvody elektroinstalace a vody. Na strop byly instalovány sádkartonové podhledy a vzduchotechnika na odvod par. V březnu 2020 se kvůli mimořádným opatřením stavební práce na výukové kuchyni zastavily. Dokončení kuchyně se pak podařilo díky firmě Progastr, která zajistila finální úpravy a dodala veškeré zařízení. Finanční náklady výukové kuchyně činily 2,2 milionů korun. Z rozpočtu zřizovatele byla poskytnuta částka 1,5 milionů korun, zbytek byl

financován Odbornou školou výroby a služeb. Finanční náklady výukové prodejny činily 340 000 korun, z toho finanční příspěvek od zřizovatele na vybavení 120 000 korun. Vybudováním výukové kuchyně a prodejny vzniklo v přízemí budovy nové výukové centrum pro gastronomické obory školy. Toto centrum má velký význam pro praktické ověřování teoretických znalostí žáků, kteří při své činnosti neruší teoretické vyučování probíhající v dalších patrech budovy.



Sportovní talent AIS

V této rubrice představujeme talentované jedince, kteří reprezentují Plzeňský kraj.



Linda Hettlerová (19 let), sprinterka. Je členkou atletického oddílu AK Škoda Plzeň. V letošním roce úspěšně maturovala na Sportovním gymnáziu Plzeň.

V roce 2019 se stala mistryní ČR juniorek. Vytvořila oddílový a národní rekord ČR ve štafetě na 4x100 m. Účastnila se juniorského mistrovství Evropy. V letošním roce získala celkem 6 medailí z Mistrovství ČR, z toho 4 zlaté. Obhájila mistrovský titul v juniorské kategorii a zvítězila na Mistrovství ČR kategorie U 22. Je reprezentantkou ČR. Linda Hettlerová patří mezi sportovce, které podpořil Plzeňský kraj prostřednictvím Akademie individuálních sportů Plzeňského kraje. Akademie pečuje o talentované jedince reprezentující Plzeňský kraj na mezinárodní úrovni.

Odběr rekonvalescentní plazmy k léčbě nemoci covid-19



Ilustrační foto

Klatovská nemocnice odebírá od listopadu takzvanou rekonvalescentní plazmu. Jedná se o plazmu dárců, kteří prodělali a úspěšně se vyléčili z onemocnění covid-19. Jejich plazma totiž obsahuje protilátky, které zvyšují schopnost organismu bojovat s koronavirovou infekcí, a transfuze tak může být u vybraných pacientů vhodnou léčebnou metodou. Odběr absolvovaly v Klatovech už desítky lidí. Nemocnice ale vyzývá i ostatní vhodné dárce, aby pomohli s léčbou dalších nemocných. Může se jednat o pravidelné dárce plazmy či krve, ale vítáni jsou i prvodárci. „Při koronavirové infekci si vytvářejí někteří lidé specifické obranné protilátky proti tomuto virovému onemocnění. Nej-

vyšší koncentrace protilátek bývá u těch, kteří v souvislosti s onemocněním měli vysoké horečky či jiné významné příznaky nebo byli s tímto onemocněním hospitalizováni,“ popisuje vhodné dárce vedoucí lékařka pracoviště transfuzních služeb Klatovské nemocnice Jana Zítková. K dárcovství

zve zejména ty, kteří onemocněli covid-19 prodělali v druhé vlně pandemie, tedy zhruba od srpna do současnosti. Odběr mohou absolvovat alespoň se 14denním odstupem od skončení nemoci, respektive od ukončení izolace. Odběr rekonvalescentní plazmy lze v Klatovské nemocnici provést dvě-

ma tradičními způsoby. V první řadě přístrojovým odběrem samotné plazmy takzvanou plazmaferézou, anebo standardním odběrem krve, z níž se následně plazma oddělí. „Pro získání rekonvalescentní plazmy je vhodnější první varianta. Získáme z ní tři jednotky plazmy, zatímco z krve jen jednu jednotku, a odběr plazmy lze opakovat už po týdnu, zatímco odběr krve nejdříve po dvou měsících. Taková prodleva už ale snižuje výskyt protilátek,“ doplňuje vedoucí lékařka. Zájemce o darování v Klatovské nemocnici se mohou na odběru domluvit telefonicky na linkách 376 335 863 nebo 732 916 196. Rekonvalescentní krev odebírá v kraji i Fakultní nemocnice Plzeň.

PŘEDPOKLADY PRO DÁRCOVSTVÍ REKONVALESCENTNÍ PLAZMY

- Uzdravení po nemoci covid-19 s příznakovým průběhem v druhé vlně pandemie (od srpna do současnosti)
- Věk 18 až 60 let a hmotnost 50 kg a více
- Celkem dobrý zdravotní stav – bez dlouhodobých onemocnění
- Muži a ženy, kteří nikdy předtím nedostali transfuzi krve
- Ženy, které nebyly nikdy těhotné

Laboratorní vyšetřování u choroby covid-19 v Klatovské nemocnici

Existují dvě skupiny testů, kterými se testuje přítomnost viru SARS-COV-2 způsobující onemocnění covid-19.

a) První skupina prokazuje přítomnost virové RNA metodou real time PCR či LAPM, nebo přítomnost virové bílkoviny – antigenní testy.

b) Druhá skupina testů detekuje protilátky, které produkují lidské B lymfocyty na obranu před virovým onemocněním.

První skupina tedy prokazuje probíhající onemocnění, zatímco druhá skupina prokazuje, zda jsme již nemoc prodělali. Realtime PCR (rtPCR) a LAMP testy jsou testy, které se provádí z výtěru z nosohltanu a měří přítomnost virové RNA. Pomnoží se dva typické geny pro vir SARS-COV-2 a do množících se kopií se přidává fluorescenční látka. Ta pak vydává světelný signál. Rychlost vzniku a intenzita je úměrná množství přítomného viru. Pokud ve vzorku vir vůbec není, žádný signál nevznikne. Metoda LAMP používá jiný způsob pomnožení virové RNA, je rychlejší, ale může být méně citlivá. Antigenní se provádí také z výtěru z nosohltanu, virové částice ze vzorku se nakapou na počátek destičky. Pak v určené dráze migrují a jsou zastaveny specifickými protilátkami, na určeném místě. Pokud dojde k zastavení virového proteinu specifickými protilátkami, místo se zabarví. Vznik barevného proužku svědčí pro přítomnost virového proteinu. Ani jedna z metod nemůže posoudit, zda je vir živý, ale prokazuje jeho přítomnost v odebraném ma-

teriálu. Kromě nosohltanu se dá odebírat z krku, či ze slin, ale vir je v tomto typu odběru nepřítomen o 20-30 % častěji, než je tomu u výtěru z nosohltanu. Proto na výtěru z nosohltanu trváme.

PROTILÁTKY

Metody stanovující přítomnost protilátek ať kvantitativně nebo kvalitativně rychlotestem nás informují o prodělání choroby covid-19.

a) Protilátky typu IgM a IgA se tvoří v počáteční fázi onemocnění a slouží k přímému boji s virovou nákazou. Tvoří se ně-

kdy mezi 4.–6. dnem od začátku příznaků. Tyto protilátky neposkytují dlouhodobou ochranu a po vyléčení individuálně klesají a často také do 6 měsíců od infekce vymizí.

b) Ale typ protilátek IgG má dlouhodobou ochrannou funkci. Jejich tvorba u covid začíná mezi 10.–14. dnem a poskytují po vyléčení dlouhodobou ochranu. IgG protilátky zůstávají v těle řadu měsíců i let po infekci. V čase IgG protilátky klesají, mohou i vymizet. A ochrana je pak zajištěna paměťovými buňkami. Měření protilátek nejdříve po 14 dnech od příznaků pomáhá určit jedince, kteří chorobu pro-

dělali, a také ty, kteří mají vysoké koncentrace protilátek a mohli by darovat plazmu k léčbě.

V Klatovské nemocnici používáme rtPCR testy k prokázání aktivní choroby, na příjmové ambulanci je nám velkou pomocí i rychlý antigenní test. Je-li antigenní test pozitivní u pacienta, choroba probíhá. Pokud trvají příznaky déle než 5-7 dnů, bývá tento test často negativní, i když pacient má covid-19 zápal plic. Je to zřejmě známka sice menšího množství viru, ale rozvíjejícího se poškození plic imunitním systémem, který přehnaně reaguje.



Nemocnice Plzeňského kraje
Domažlice | Horažďovice
Klatovy | Rokycany
Stod | Svatá Anna

NPK hledá **v souvislosti s epidemiologickou situací**

**DOBROVOLNÍKY
Z ŘAD ZDRAVOTNÍKŮ**
na pozice **lékař, sanitář, ošetřovatel, sestra**

KONTAKT | katerina.tobiasova@nemocnicepk.cz | 605 234 294

Poklady ze sbírek Západočeské galerie v Plzni

ZČ
G

Západočeská galerie v Plzni byla založena jako samostatná Krajská galerie v Plzni v roce 1953, dnes patří k nejvýznamnějším galerijním institucím v České republice. Jako jediná krajská organizace obdržela v roce 2012 od Rady pro výzkum, vývoj a inovaci ČR status výzkumné organizace, což koresponduje s jejími odbornými aktivitami na poli velkých badatelských, výstavních a publikačních projektů. Její sbírky pokrývají období od 14. století po současnost a vedle jednotlivých špičkových děl obsahují kvalitní soubory umění 19. století, umění přelomu století a české moderny. Mimořádně kvalitní a početná je sbírka českého kubismu, která je vnímána jako jedna z nejhodnotnějších v Čechách. Sbírkový fond čítá v současnosti na 10 000 děl.

K výstavním účelům využívá Západočeská galerie dva historické objekty v centru města. Masné krámy, někdejší středověkou tržnici, která slouží jako výstavní síň od roku 1972, a goticko-renesanční dům č. p. 13 v Pražské ulici. Výběr těch nejhodnotnějších děl ze sbírek provedl ředitel ZČG Roman Musil již v roce 2019 pro nakladatelství SCALA, jež vydalo světově uznávanou publikaci Director's Choice, kterou se představují zásadní muzea a galerie moderního umění z celého světa. Čtenářům poskytujeme část tohoto výběru. Další ukázky ze sbírek ZČG naleznete na www.zpc-galerie.cz.



Preisler Jan

Jaro (triptych), 1900

Olej, plátno, 112 x 70 cm, 112 x 186 cm, 112 x 70 cm

Jana Preislera lze charakterizovat jako jednu z vůdčích osobností umělecké generace přelomu 19. a 20. století v Čechách. Preisler razil moderní typ malby, vycházející ze syntézy dosavadních výtvarných tendencí secese, symbolismu, naturalismu a impresionismu.

Kupka František

Ukřižovaný dělník, 1901

Tužka, křída, tuš, akvarel, papír, 31 x 22,5 cm



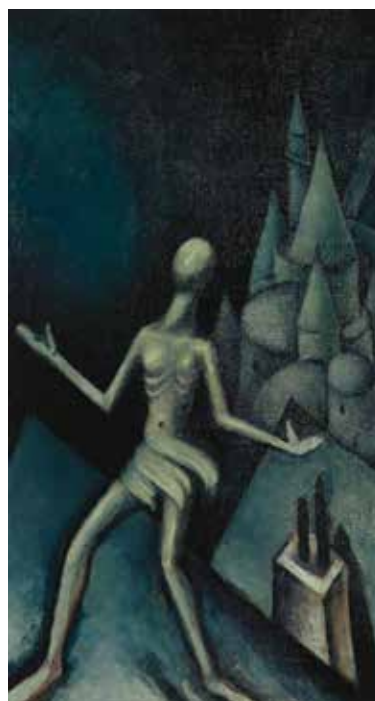
František Kupka, průkopník abstraktní malby, je dnes považován za jednoho z nejvýznamnějších světových výtvarných umělců českého původu první poloviny 20. století. Jeho raná tvorba kolem roku 1900, vycházející z akademicky precizní kresby, byla ovlivněna symbolismem, ale také silnými sociálněkritickými postoji k tehdejší kapitalistické společnosti. Téma dělníka se v Kupkově díle objevuje ještě několikrát.



Filla Emil

Láhev, sklenice a dýmka, 1913
Olej, uhel, plátno, 51 x 42 cm

Emil Filla patří k předním představitelům českého kubismu, byl nejen malířem, ale také agilním organizátorem a glosátorem uměleckého života. Filla byl fascinován Piccasovým kubismem, který považoval za převratný výtvarný koncept a budoucnost nového umění.



Zrzavý Jan

Náměsíčník, 1913

Olej, plátno, překližka, 79,5 x 44 cm

Jan Zrzavý zaujímá v českém umění zvláštní místo, navázal na tradici symbolismu a v nových formách ji přenesl do moderního umění 20. století. Zůstal věrný primitivizující a klasicizující hladké malbě. Zrzavému šlo po celou dobu tvůrčí činnosti především o produchovnění umění, symboliku skrytou za věcmi, ztvárnění niterných vizí.



Kubišta Bohumil
Vzkříšení Lazara, 1911-1912
Olej, plátno, 163,5 x 126,5 cm

Bohumil Kubišta patří k hlavním postavám moderního umění v Čechách. Spoluzakladatel první pražské avantgardní skupiny Osma (1907–1908) do dalších uskupení již nevstoupil a šel vlastní cestou hledání uměleckého i teoretického jazyka, který zachytí duchovní principy moderního světa.



Špála Václav
Tři ženy u vody, 1919
Olej, plátno, 75 x 80,5 cm

Václav Špála byl impulzivním malířem, pro kterého byla barva základním výtvarným prostředkem, v oblibě měl především barvy smyslových kvalit modrou a zelenou. V období vzniku obrazu Tři ženy u vody experimentoval s kubistickými principy.



Šíma Josef
Mlno, 1929
Olej, plátno, 60 x 37 cm

Josef Šíma byl bytostný malíř a přední osobnost moderního evropského výtvarného umění, prožil většinu svého života ve Francii, kde spoluzaložil skupinu Vysoká hra (Le Grand Jeu). Její členové vycházeli z vědomí jednoty člověka, světa a vesmíru a svými experimenty, mimo jiné také s drogami, hledali nový způsob vidění, vnímání a poznání. Mlno je dnes už nepoužívané slovo, vycházející z praslovanského jazykového kořene a označující blesk, později i elektrinu; tímto slovem se Šíma vracel k počátkům, tentokrát jazyka.



Gutfreund Otto
Úzkost, 1911-1912
Bronz, v. 148 cm, š. 50 cm, h. 50 cm

Otto Gutfreund je jediným českým sochařem, který se v prvním desetiletí 20. století přiklonil k francouzskému kubismu.

Socha Úzkost je ztvárněna jako ženská postava schoulená do sebe, jako by se bránila vnějšímu světu.



Čapek Josef
Námořník, 1913
Olej, plátno, 90,5 x 55,5 cm

Josef Čapek byl všestranným umělcem: básníkem, spisovatelem, malířem i výtvarným kritikem. Inspiroval se kubismem, který inovoval vlastním přístupem, kdy redukoval tvary i linie. Náměty čerpal z jednoduchosti dětské kresby nebo z černošského umění.



Toyen
Obraz, 1932
Olej, plátno, 101 x 81 cm

Malířka Toyen spojila svou tvůrčí dráhu s Jindřichem Štyrským. Oba se stali ve dvacátých letech členy avantgardního uměleckého svazu Devětsil vedeného Karlem Teigem, oba odjeli v roce 1925 do Paříže a také se roku 1934 stali v Praze členy Skupiny surrealistů.

Vypočítejte si cenu jízdného v IDPK

JÍZDNÉ PŘES INTERNET

Cenu jednotlivého jízdného v systému Integrované dopravy Plzeňského kraje (IDPK) si nově můžete vypočítat na internetových stránkách www.idpk.cz v sekci Výpočet jízdného. V kalkulátoru zadáte trasu odkud a kam cestujete, vyberete danou trasu (pro některé relace existuje více tras), zvolíte, v jaké jste kategorii cestujícího a případně zvolíte, zda máte nahranou na Plzeňské kartě

slevu po Plzni. Cenu zjistíte i v případě, že máte na část trasy předplacené na Plzeňské kartě.

Předplacené lze využívat na úrovni jednoho spoje, pokud máte nahrané všechny zóny, kterými spoj projíždí z nástupní do výchozí zastávky. Cenu si můžete vypočítat i pomocí mobilní aplikace Virtuální karta, která je dostupná pro telefony s operačním systémem Android a iOS.

Městský okruh Křimická-Karlovarská

Pracovní ruch na stavbě tzv. západního okruhu kolem Plzně pokračuje. Byla dokončena pilotáž – vrtání pilot pro most v km 2,574 a pro estakádu v inundačním území řeky Mže.

Stavebně byla dokončena přeložka silnice III/18050 v Radčicích. K 5. 10. 2020 byla ukončena uzavírka v prostoru přeložky, nadále však jsou v platnosti dopravní omezení související

s výstavbou hlavní trasy komunikace, jako snížená rychlost a průjezd stavenišťem.

V následujícím období budou probíhat zemní práce, štětové jímky, podkladové beto-

ny, vázaní armatury základů a dříků pilířů. Provádějí se hlavní terénní úpravy po celé délce budoucí komunikace. Zahajují se práce na úpravách meliorací.



Nanomasky

Správa a údržba silnic Plzeňského kraje zajistila pro své zaměstnance ochranné prostředky dýchacích cest v podobě špičkových obličejových nanomasek českého výrobce, společnosti WPA Nano Technologies. Masky byly dodány zaměstnancům na střediska v celém Plzeňském kraji. Cílem je minimalizace šíření viru a karantén či hospitalizace pracovníků SÚSPK. To by totiž nutně vedlo k omezení údržby vozovek během zimního období a mohlo by v kalamitných povětrnostních podmínkách vyústit až v nesjízdnost silnic.

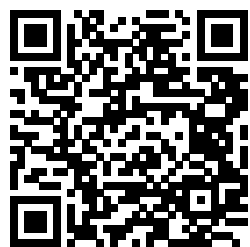


"Neboj, Marie, před deštěm jsem se schoval, ale bohužel, už vůbec nerostou!"

Výzva Plzeňského kraje

Hledáme zdravotníky, lékaře
a pracovníky v sociálních službách!

Máte čas a chcete pomoc? Hledáme zdravotníky,
lékaře a pracovníky v sociálních službách,
kteří v současné době nepracují v těchto oborech.



Přihlaste se do naší databáze
načtením QR kódu nebo jděte
na www.plzensky-kraj.cz

