



PLZEŇSKÝ KRAJ ZÁVĚREČNÝ ÚČET PLZEŇSKÉHO KRAJE ZA ROK 2010

Závěrečný účet Plzeňského kraje za rok 2010

Rozpočet Plzeňského kraje za rok 2010 byl sestaven v souladu s platnými právními předpisy upravujícími financování krajů (zákon č. 129/2000 Sb., o krajích, ve znění pozdějších předpisů, zákon č. 250/2000 Sb., o rozpočtových pravidlech územních rozpočtů, ve znění pozdějších předpisů a zákon č. 243/2000 Sb., o rozpočtovém určení daní, ve znění pozdějších předpisů). Součástí závěrečného účtu je též „Zpráva o výsledku přezkoumání hospodaření Plzeňského kraje za rok 2010“, zpracovaná Ministerstvem financí ČR.

Závěrečný účet Plzeňského kraje za rok 2010 se projednává následovně:

- 11. 5. 2011 předložení návrhu závěrečného účtu za rok 2010 Radě PK
- 16. 5. 2011 zasedání Finančního výboru ZPK
- 24. 5. 2011 vyvěšení návrhu Závěrečného účtu PK na úřední desce
- 9. 6. 2011 předložení návrhu Závěrečného účtu PK za rok 2010 ke schválení Zastupitelstvu Plzeňského kraje

Rozpočet Plzeňského kraje na rok 2010 byl schválen usnesením ZPK č. 297/09 dne 14. prosince 2009 jako schodkový s tím, že krytí schodku bude zajištěno použitím vlastních a návratných zdrojů. Během roku 2010 bylo provedeno celkem 382 rozpočtových opatření (Příl. č. 1), kterými byl navýšen objem příjmů na 8 223 981,60 tis. Kč a objem výdajů na 9 479 476,15 tis. Kč.

Bilance plnění příjmů a výdajů Plzeňského kraje za rok 2010 (v tis. Kč)

	Schválený rozpočet	Upravený rozpočet	Plnění 31. 12. 2010	% plnění k upravenému rozpočtu
Třída 1 - Daňové příjmy	3 274 000,00	3 365 673,04	3 360 198,12	99,84%
Třída 2 - Nedaňové příjmy	61 515,00	118 624,13	121 959,42	102,81%
Třída 3 - Kapitálové příjmy	5 000,00	20 000,00	21 384,05	106,92%
Třída 4 - Přijaté dotace	79 293,00	4 719 684,43	4 717 053,04	99,94%
Příjmy celkem	3 419 808,00	8 223 981,60	8 220 594,63	99,96%
Třída 5 - Běžné výdaje	2 631 767,00	7 628 768,05	7 360 792,54	96,47%
Třída 6 - Kapitálové výdaje	1 636 292,00	1 850 708,10	1 387 861,91	74,99%
Výdaje celkem	4 268 059,00	9 479 476,15	8 748 654,45	92,29%
Saldo příjmy - výdaje po konsolidaci	-848 251,00	-1 255 494,55	- 528 059,82	42,06%
Financování +/-	848 251,00	1 255 494,55	528 059,82	42,06%



PLZEŇSKÝ KRAJ ZÁVĚREČNÝ ÚČET PLZEŇSKÉHO KRAJE ZA ROK 2010

Skutečné plnění příjmů po konsolidaci k 31.12.2010 dosáhlo výše 8 220 594,63 tis. Kč a skutečné plnění výdajů po konsolidaci k 31.12.2010 dosáhlo výše 8 748 654,45 tis. Kč. Saldo celkových příjmů a výdajů kraje vykazuje za rok 2010 schodek ve výši 528 059,82 tis. Kč. Tato částka v sobě zahrnuje použití vlastních zdrojů peněžních fondů kraje (Fond zaměstnavatele, Rezervní fond PK a Fond financování Klatovské nemocnice).

Rozpočtové hospodaření běžného roku 2010 lze zjistit úpravou dosaženého schodku o hospodaření fondů takto:

Pozn.: (pokud je výdej fondu větší než příjem fondu, snižuje saldo příjmů a výdajů rozpočtového roku)

Saldo příjmy - výdaje	- 528 059,82 tis. Kč
Fond zaměstnavatele	+ 4 713,68 tis. Kč
Rezervní fond	+ 274 522,22 tis. Kč
<u>Fond financování Klatovské nemocnice</u>	<u>+ 496 707,40 tis. Kč</u>
Celkem použití fondů	+ 775 943,30 tis. Kč
Upravené saldo činí přebytek	+ 247 883,48 tis. Kč

Stav na běžných účtech PK (úč. 231..):

Počáteční stav běžných účtů k 1. 1. 2010	+ 807 719,69 tis. Kč
Konsolidace příjmů a výdajů	- 879 575,07 tis. Kč
Upravené saldo - přebytek	+ 247 883,48 tis. Kč
Převod termínovaného vkladu na BÚ (po započtení úroků, které jsou součástí příjmů)	+ 278 356,77 tis. Kč
<hr/> Konečný stav běžných účtů k 31. 12. 2010	<hr/> + 454 384,87 tis. Kč
Konečný stav běžných účtů PK k 31. 12. 2010	454 384 867,35 Kč
Účelově vázané finanční prostředky	- 121 281 534,50 Kč
Finanční vypořádání roku 2010	- 584 075,32 Kč
Disponibilní zůstatek běžných účtů	332 519 257,53 Kč



1. Příjmy Plzeňského kraje v roce 2010 (Příl. č. 4)

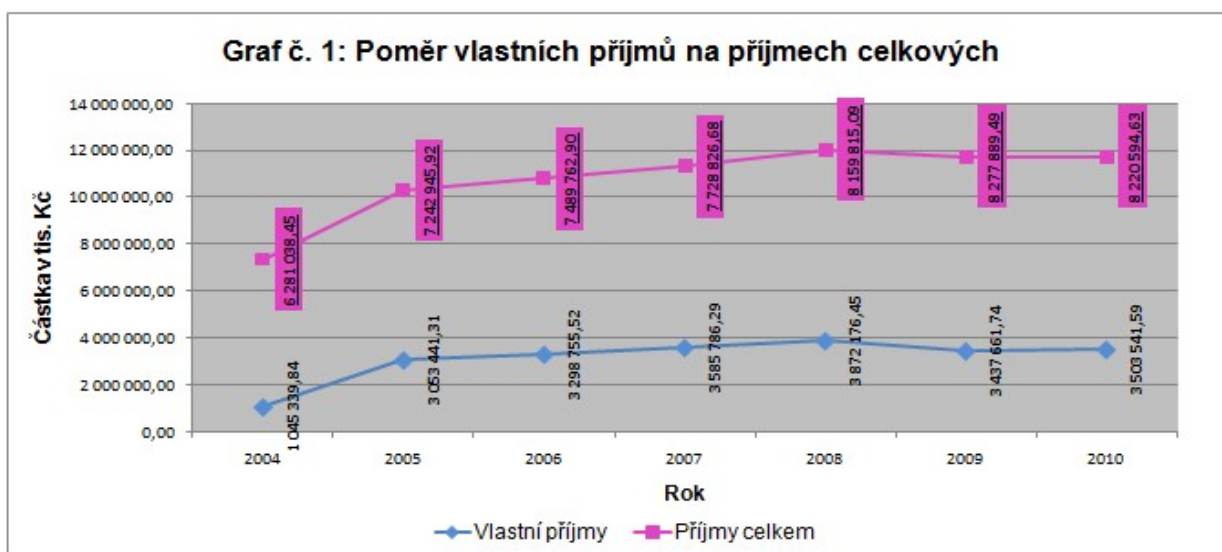
Celkové příjmy Plzeňského kraje v roce 2010 činily 8 220 594,63. Kč, tj. plnění na 99,96 %. Rozdíl skutečnosti příjmů oproti upravenému rozpočtu příjmů činí 3 386,97 tis. Kč, což bylo způsobeno propadem daňových příjmů v poslední tranši v samém závěru roku 2010.

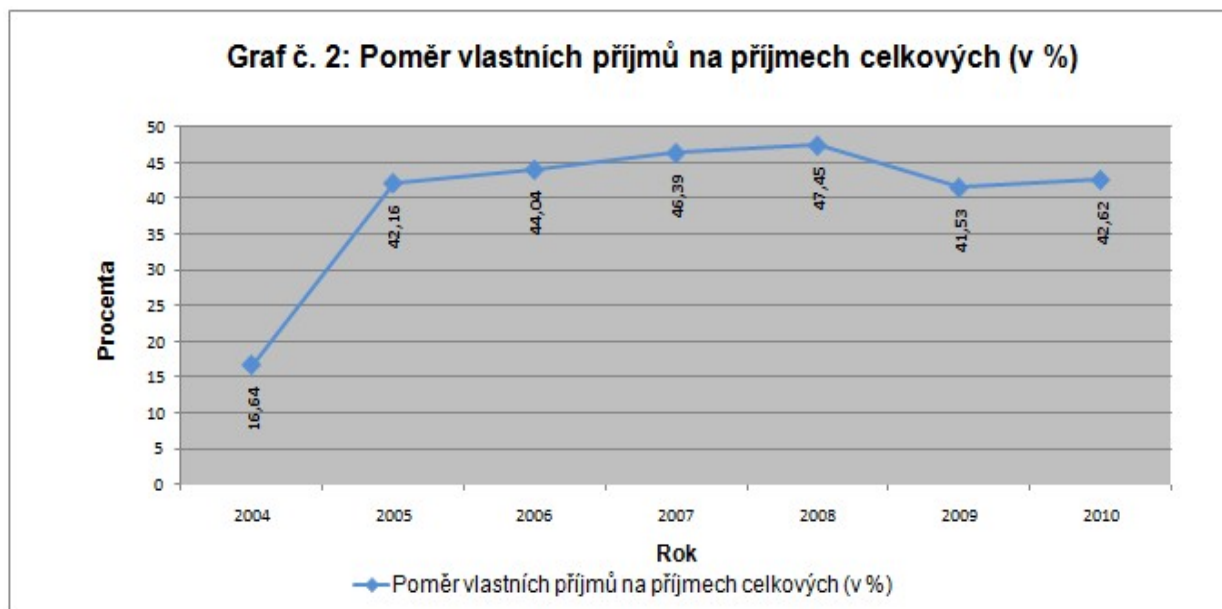
1.1 Vlastní příjmy

Vlastní příjmy rozpočtu roku 2010 činily 3 503 541,59 tis. Kč a jsou tvořeny převážně daňovými příjmy od státu. Z příložené tabulky č. 1 je zřejmý snížený poměr vlastních příjmů k ostatním příjmům (dotacím) v roce 2009 na 41,53 %, v roce 2010 mírný nárůst na 42,62%. Vlastní příjmy kraje byly z 95,87 % naplňovány daňovými příjmy, převážně příjmy daně z přidané hodnoty (51,54% celkových daňových příjmů).

Tabulka č. 1: **Poměr vlastních příjmů na příjmech celkových - r. 2004 - 2010 (v tis. Kč)**

Text	Rok	2004	2005	2006	2007	2008	2009	2010
Vlastní příjmy		1 045 339,84	3 053 441,31	3 298 755,52	3 585 786,29	3 872 176,45	3 437 661,74	3 503 541,59
ostatní příjmy		5 235 698,61	4 189 504,61	4 191 007,38	4 143 040,39	4 287 638,63	4 840 227,75	4 717 053,04
Příjmy celkem		6 281 038,45	7 242 945,92	7 489 762,90	7 728 826,68	8 159 815,09	8 277 889,49	8 220 594,63
Poměr vlastních příjmů na příjmech celkových (v %)		16,64	42,16	44,04	46,39	47,45	41,53	42,62





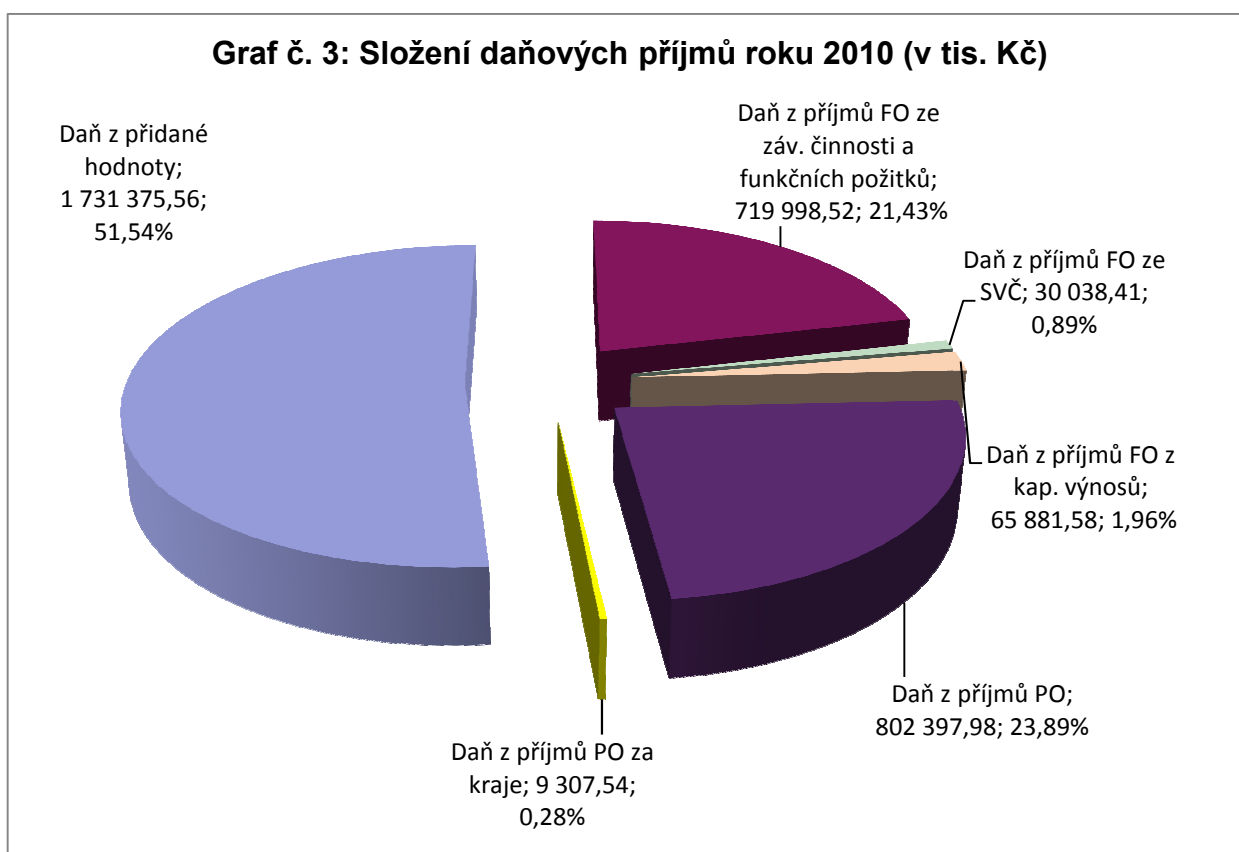


1.1.1 Daňové příjmy

V roce 2010 bylo inkasováno ze sdílených daňových výnosů (Příl. č. 5 a 6 – rozepsáno dle jednotlivých měsíců) celkem 3 358 999,59 tis. Kč, tj. 99,86 % upraveného rozpočtu.

Správní poplatky činily 1 198,53 tis. Kč, tj. 59,93% schváleného rozpočtu (nejsou součástí níže uvedeného grafu).

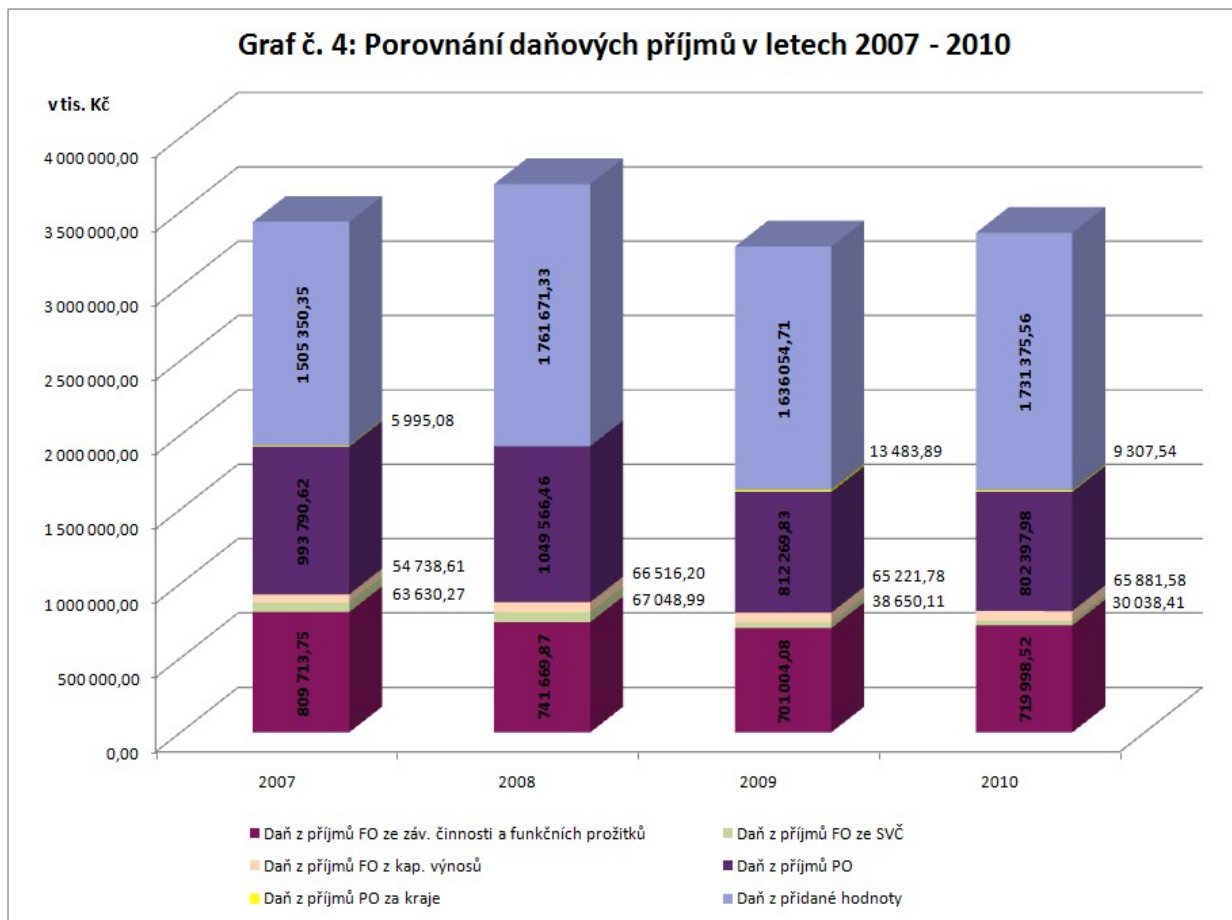
Konkrétní výši a složení daňových příjmů znázorňuje následující graf č. 3.





PLZEŇSKÝ KRAJ ZÁVĚREČNÝ ÚČET PLZEŇSKÉHO KRAJE ZA ROK 2010

Podíl jednotlivých daňových příjmů se v průběhu let mění. Grafické znázornění podílů jednotlivých daňových příjmů za poslední čtyři roky znázorňuje následující graf č. 4.



1.1.2 Nedaňové příjmy

Nedaňové příjmy v roce 2010 dosáhly výše 121 959,42 tis. Kč, tj. 102,81 % upraveného rozpočtu. Největšími položkami jsou příjmy z finančního vypořádání minulých let mezi krajem a obcemi, příjmy z úroků, přijaté vratky transferů, odvody příspěvkových organizací, platby za odebrané množství vody.

I tyto příjmy doznaly proti roku předchozímu propad necelých 30 milionů Kč.

1.1.3 Kapitálové příjmy

Proti předcházejícímu roku bylo prodejem majetku inkasováno o 2 978,28 tis. Kč více. Celkový příjem v roce 2010 činil 21 384,05 tis. Kč, tj. 106,92% upraveného rozpočtu. Z toho prodej nemovitostí dosáhl částky 20 884 tis. Kč.



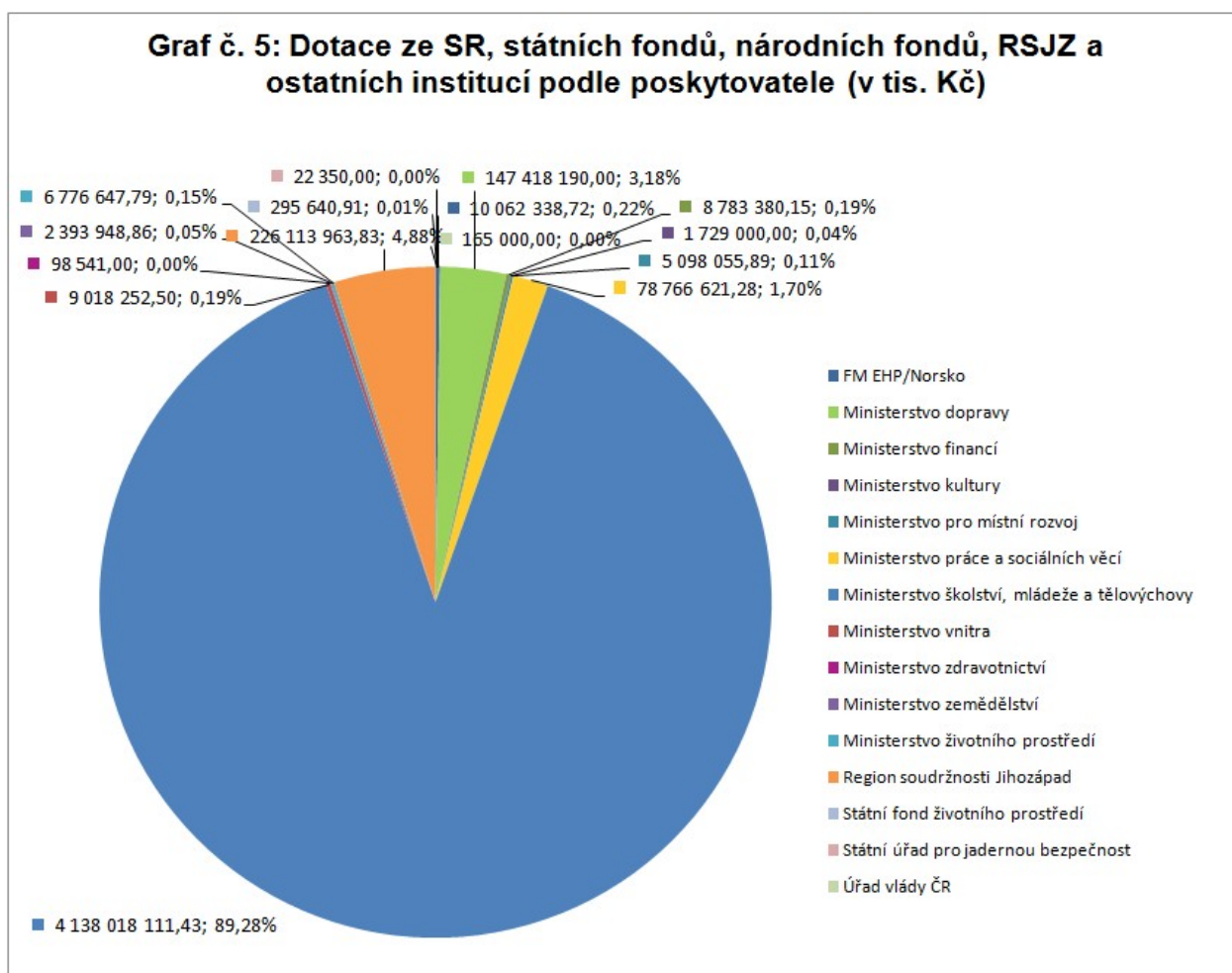
1.2 Přijaté dotace (bez kompenzačních plateb)

K 31. 12. 2010 bylo přijato na účty PK celkem 4 717 053,04 tis. Kč investičních a neinvestičních transferů ze státního rozpočtu, Národního fondu, regionálních rad a obcí, což je 99,96% upraveného rozpočtu.

Součástí je příjem v rámci souhrnného dotačního vztahu od Ministerstva financí ve výši 79 293,00 tis. Kč, což je proti roku předchozímu o 5 tis. Kč více. Částka 3 000 tis. Kč byla poskytnuta Statutárním městem Plzeň na zajištění výkonu lékařské služby první pomoci na území města.

Objem finančních prostředků poskytnutých Plzeňskému kraji se v roce 2010 v porovnání s rokem 2009 snížil (rok 2009 celkem 4 840 227,75 tis. Kč).

Podrobná struktura a výše přijatých dotací je uvedena na následujícím grafu č. 5.





PLZEŇSKÝ KRAJ ZÁVĚREČNÝ ÚČET PLZEŇSKÉHO KRAJE ZA ROK 2010

Struktura přijatých dotací ze státního rozpočtu v rámci souhrnného dotačního vztahu se v roce 2010 nezměnila. V souhrnném dotačním vztahu nadále zůstal pouze příspěvek na výkon státní správy. Objem finančních prostředků poskytnutých Plzeňskému kraji se oproti roku 2009 téměř nezměnil. Neinvestiční přijaté transfery z všeobecné pokladní správy státního rozpočtu a ostatní investiční a neinvestiční přijaté transfery ze státního rozpočtu za rok 2010 v souhrnu meziročně klesly (o 4,02 %). Největší podíl na těchto transferech tvořily přímé náklady na vzdělávání ve školství, a to ve všech obdobích existence kraje, konkrétně v roce 2010 tvořily 89,78 %. Další výraznější část přijatých transferů tvořila dotace z Ministerstva dopravy účelově určená jako příspěvek na ztrátu dopravce z provozu veřejné osobní drážní dopravy a taktéž některé dotace z Ministerstva školství, mládeže a tělovýchovy - např. dotace pro soukromé školy, dotace na předfinancování projektů technické pomoci a projektů příjemců podpor v globálních grantech Operačního programu Vzdělávání pro konkurenceschopnost, atd. Větší část transferů (226 mil. Kč) tvořily finanční prostředky obdržené jako zpětné platby za výdaje projektů uskutečněné v minulých obdobích krajem v rámci programů spolufinancovaných Evropskou unií (Regionálního operačního programu NUTS II Jihozápad). Transfery za realizované projekty z tohoto programu byly poskytovány kraji z rozpočtu Regionální rady regionu soudržnosti Jihozápad.

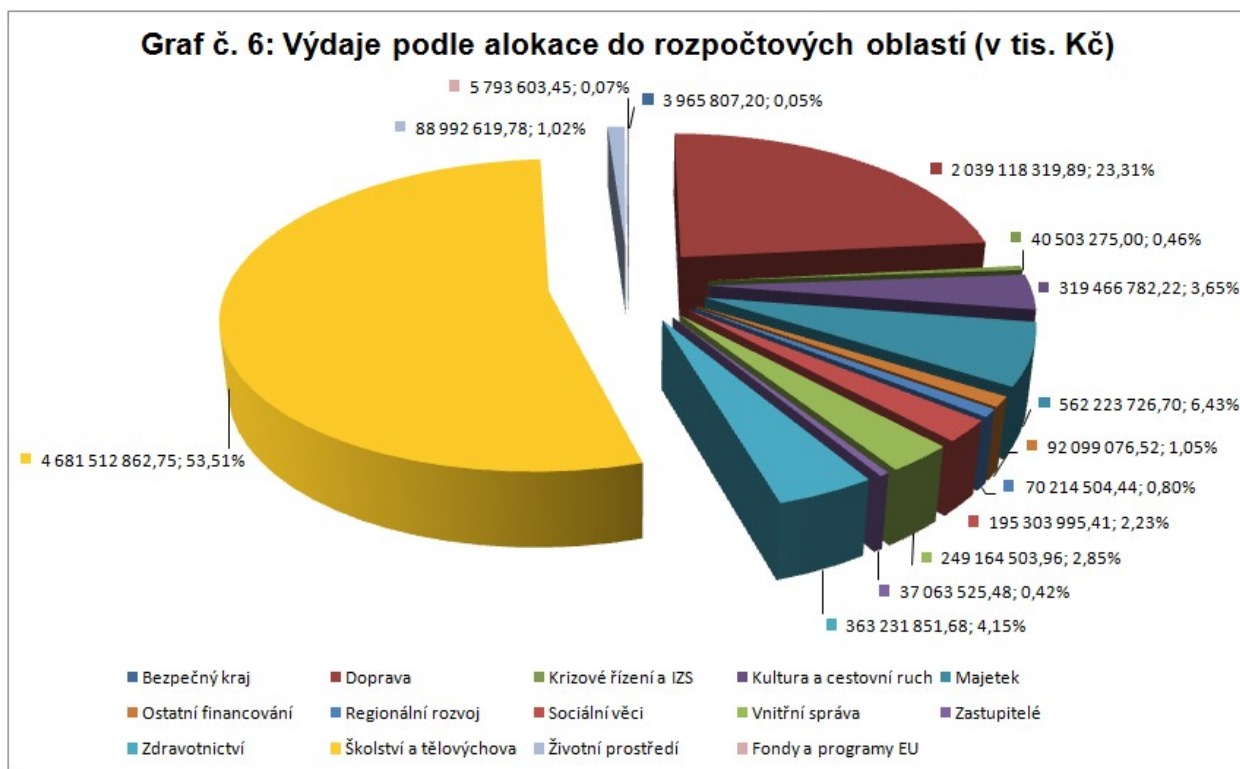
Finanční prostředky přijaté ze státních fondů v roce 2010 činily téměř 296 tis. Kč, což je o 199 tis. Kč více než v roce 2009. Konkrétně se jedná o investiční finanční prostředky ze Státního fondu životního prostředí, který poskytl spolufinancování na úhradu výdajů projektu kraje, realizovaném v rámci Operačního programu životní prostředí.

2. Výdaje Plzeňského kraje v roce 2010 (Příl. č. 8)

Celkové výdaje Plzeňského kraje v roce 2010 činily 8 748 654,45 tis. Kč, tj. plnění na 92,29 % upraveného rozpočtu, z toho běžné výdaje činily 7 360 792,54 tis. Kč, tj. plnění upraveného rozpočtu na 96,47 % a kapitálové výdaje činily 1 387 861,91 tis. Kč, tj. plnění upraveného rozpočtu na 74,99 %.

Z dále uvedeného grafu č. 6 je patrné, kam byly výdaje Plzeňským krajem vynakládány. Tak jako v předchozích letech je nutno konstatovat, že převládají výdaje do školství (53,51 %) a dále do dopravy (23,31 %).

Celkové členění výdajů dle rozpočtové skladby je uvedeno v Příl. č. 19.



2.1. Běžné výdaje

Ve všech obdobích existence kraje zaujímaly první místo mezi běžnými výdaji prostředky směřované do oblasti Školství, převážně díky přímým nákladům ve vzdělávání. Za poslední tři roky se podíl výdajů do Školství ustálil na hodnotě přibližně 60 % celkových běžných výdajů. Výdaje do oblasti Dopravy se drží na poměrně vysoké úrovni a v roce 2010 zaznamenaly dokonce nárůst o 0,18%. Další oblasti, které zaznamenaly největší nárůst oproti roku 2009, byla oblast Zdravotnictví (nárůst o 0,93%) a oblast Sociální věci (nárůst o 0,44%). Doprava je však v poměru k celkovým běžným výdajům druhou nejvýraznější oblastí v rámci běžných výdajů, její podíl činí 22,61%. Ostatní oblasti dosahují v % k celkovým běžným výdajům pouze jednociferných hodnot.

Běžné výdaje roku 2010 lze rozdělit do dvou skupin. Výdaje poskytované z vlastních prostředků kraje a výdaje hrazené z prostředků účelově určených (s účelovým znakem). Účelově určené výdaje představovaly 60,25 %, což představuje pokles oproti roku 2009 o 1,56 %.

- účelově určené běžné výdaje (s UZ)

Na financování přímých výdajů v regionálním školství Plzeňského kraje (t.j. na platy, zákonné odvody z mezd, na výdaje vyplývající z pracovněprávních vztahů, na učební



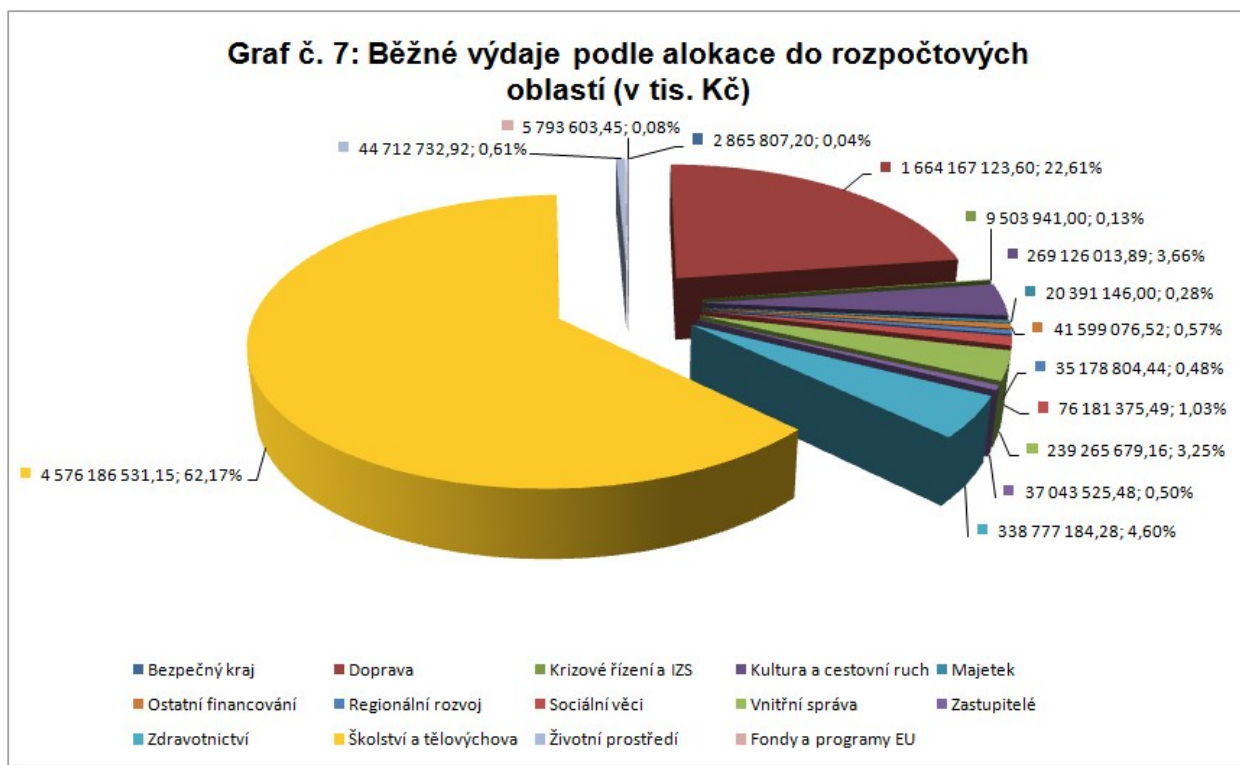
PLZEŇSKÝ KRAJ ZÁVĚREČNÝ ÚČET PLZEŇSKÉHO KRAJE ZA ROK 2010

pomůcky, učebnice a školní potřeby) pro školy a školská zařízení zřízená Plzeňským krajem a také pro školy a školská zařízení zřízená obcemi v Plzeňském kraji byly v roce 2010 poskytnuty ze státního rozpočtu účelové dotace v celkové výši 3 949 121,8 tis. Kč. Z dotací, které se vypořádávají se státním rozpočtem za rok 2010 a byly poskytnuty z MŠMT jak kraji, tak i obcím, DSO, soukromým školám a ostatním subjektům prostřednictvím kraje, a to včetně dotací poskytnutých na projekty spolufinancované z rozpočtu EU, v celkové výši 4 107 807,7 tis. Kč byla na účty MŠMT zaslána v rámci finančního vypořádání nevyčerpaná částka ve výši 416 960,59 Kč. Z poskytnutých dotací zůstaly u škol a školských zařízení nevyužity zejména finanční prostředky z rozvojových programů „Hustota a specifika“, programu „Bezplatná příprava dětí azylantů, účastníků řízení o azyl a dětí osob se státní příslušností jiného členského státu EU k začlenění do základního vzdělávání“, programu „Asistenti pedagogů pro děti, žáky a studenty se sociálním znevýhodněním a programu „Pokusné ověřování maturitní zkoušky v roce 2010“. U „Dotace pro soukromé školy“ účelový znak 33155 byly požadované účelové finanční prostředky ve IV. čtvrtletí roku 2010 zvýšeny o rezervu, která nebyla vyčerpána v plném rozsahu. Do oblasti školství tak v roce 2010 bylo převedeno 95,22% všech účelově určených běžných výdajů s účelovým znakem prostřednictvím rozpočtu Plzeňského kraje.

Další oblastí, kam byl směřován větší objem neinvestičních prostředků je účelově určený příspěvek na ztrátu dopravce z provozu veřejné osobní drážní dopravy poskytnutý z Ministerstva dopravy v celkové výši 135 172 tis. Kč (3,05 % z celkových účelově určených běžných výdajů). Z těchto prostředků byla částka v celkové výši 86 103,83 Kč vrácena jako nevyužitá část v rámci finančního vypořádání na běžný účet cizích prostředků Ministerstva dopravy.

- ***běžné výdaje poskytované z rozpočtu kraje (bez UZ)***

Dle oblastí, na které byly vynakládány Plzeňským krajem největší výdaje, lze seřadit údaje následovně: Doprava (52,10% celkových běžných výdajů z rozpočtu PK), Zdravotnictví (11,66%), Vzdělávání a školské služby (10,51%), Vnitřní správa, Zastupitelstvo kraje a Regionální rada regionu soudržnosti NUTS II Jihozápad (9,45%), Kultura (8,54%) a Sociální služby (2,18%). Finanční prostředky do ostatních oblastí představovaly méně než jedno procento celkových běžných výdajů poskytnutých z rozpočtu Plzeňského kraje v roce 2010.



2.2. Kapitálové výdaje

Kapitálové výdaje v předcházejících letech existence kraje byly vynakládány převážně do oblastí Doprava, Vzdělávání a školské služby, Zdravotnictví a Sociální služby, a to v různém pořadí v jednotlivých letech podle aktuálních potřeb kraje. Největší nárůst za rok 2010 ve srovnání s rokem předchozím byl u oblasti Zdravotnictví (o 19,55%). Tento nárůst je spojen s výdaji související s výstavbou nové nemocnice v Klatovech, jejíž výstavbu financuje Plzeňský kraj z vlastních prostředků naspořených z předchozích let. Druhý největší nárůst po oblasti Zdravotnictví zaznamenala oblast Sociální věci (o 0,96%). Naopak k poklesu vynaložených finančních prostředků oproti roku 2009 došlo u oblastí Doprava (o 9,54%) a Vzdělávání a školské služby (o 6,86%). Přesto, že oblast Doprava zaznamenala v roce 2010 v procentním vyjádření pokles, tak v absolutních číslech zaujímá druhé místo za oblastí Zdravotnictví.

Taktéž kapitálové výdaje roku 2010 lze rozdělit do dvou skupin, stejně tak jako běžné. Výdaje poskytované z vlastních prostředků kraje a výdaje hrazené z prostředků účelově určených (s účelovým znakem). Účelově určené výdaje představovaly 2,50% celkových kapitálových výdajů. Poměr mezi účelově určenými prostředky a prostředky poskytovanými z vlastních zdrojů kraje za poslední roky neustále klesá. To znamená, že se snižuje částka, která je poskytována ze státního rozpočtu pod účelovými znaky. Ke značnému poklesu účelových prostředků ze státního rozpočtu oproti roku 2009 došlo v oblasti Kultury (16,77%) a Sociálních věcí (5,18%). Naopak největší nárůst účelových prostředků v porovnání s rokem předchozím zaznamenala oblast Doprava (19,66%).



- **účelově určené kapitálové výdaje (s UZ)**

Nejvýraznější část výdajů s účelovým znakem v oblasti investic představovaly prostředky na financování výdajů v rámci programového financování ISPROFIN (74,04%). Od roku 2009 skončila realizace projektů Plzeňského kraje realizovaných prostřednictvím programu SROP a ani v roce 2010 nebyly na tento účel vynakládány žádné finanční prostředky. V novém programovacím období 2007 – 2013 vznikly nové Regionální operační programy v rámci České republiky. Plzeňský kraj a jím řízené organizace realizují projekty v rámci Regionálního operačního programu NUTS II Jihozápad. Jedná se o projekty, které zaujímají největší objem finančních prostředků vynaložených v rámci předfinancování podílu Evropské unie a státního rozpočtu. Zpětné proplacení finančních prostředků za předfinancování podílu Evropské unie a státního rozpočtu probíhá z rozpočtu Regionální rady regionu soudržnosti Jihozápad nikoliv ze státního rozpočtu. Z tohoto důvodu již nejsou výdaje na tyto projekty označeny státními účelovými znaky.

- **kapitálové výdaje poskytované z rozpočtu kraje (bez UZ)**

Vývoj kapitálových výdajů poskytovaných z rozpočtu kraje byl plně v souladu s prioritami kraje. Nejvýraznější část zaujímaly prostředky plynoucí do oblasti Zdravotnictví (38,85%) dále pak do oblasti Doprava (28,98%), Vzdělávání a školské služby (8,16%), Sociální věci (7,61%), Kultura (4,41%) a Vnitřní správa, Zastupitelstvo kraje a Regionální rada regionu soudržnosti NUTS II Jihozápad (4,26%). Výdaje do ostatních oblastí nedosáhly hranice 4 % kapitálových výdajů poskytovaných z rozpočtu kraje. Nárůst v roce 2010 je u oblasti Zdravotnictví spojen s výstavbou nové nemocnice v Klatovech, jejíž výstavbu financuje Plzeňský kraj z vlastních prostředků z předchozích let. Nejmarkantnější nárůst v porovnání s rokem 2009 dosáhla oblast Zdravotnictví (o 19,99%), naopak oproti roku 2009 došlo k největšímu poklesu u oblastí doprava (o 10,40%) a vzdělávání a školské služby (o 7,20%).



3. Příspěvkové organizace Plzeňského kraje

Z vlastních prostředků PK bylo formou příspěvků v roce 2010 poskytnuto vlastním příspěvkovým organizacím zřízených krajem celkem 2 232 534,05 tis. Kč (v roce 2009 poskytnuto 2 169 586,94 tis. Kč, tj. nárůst v roce 2010 o 2,9%). Podrobně podle jednotlivých příspěvkových organizací a jednotlivých oblastí je uvedeno v Příl. č. 9.

V Příl. č. 10 jsou uvedeny příspěvky pro školy a školská zařízení PK na přímé náklady ve vzdělávání a v Příl. č. 11 účelové příspěvky organizacím PK dle jednotlivých oblastí.

V Příl. č. 12 je uveden přehled o majetku, pohledávkách a závazcích a dosažených hospodářských výsledcích všech příspěvkových organizací PK k datu 31. 12. 2010.



4. Obchodní společnosti založené Plzeňským krajem

Nemocnice založené Plzeňským krajem - výsledky hospodaření za roky 2007 – 2010 (v tis. Kč)				
Společnost	rok 2007	rok 2008	rok 2009	rok 2010
<i>Domažlická nemocnice, a.s.</i>	-2 027,15	-2 856,54	-6 706,00	-5 456,54
<i>Klatovská nemocnice, a.s.</i>	-12 445,99	-39 495,71	-33 167,00	-29 540,24
<i>Stodská nemocnice, a.s.</i>	344,86	365,59	-9 043,00	-2 972,09
<i>Rokycanská nemocnice, a.s.</i>	-10 755,93	-11 397,59	-5 625,00	-7 103,00
<i>NNP LDN Horažďovice, s.r.o.</i>	503,25	210,85	113,46	23,73
<i>NNP Svatá Anna, s.r.o.</i>	257,77	209,76	-446,00	-689,68
Celkem	-24 123,19	-52 963,64	-54 873,54	-45 737,82

Přehled je zpracován na základě účetních závěrek jednotlivých organizací.

Školní statky účetní závěrku kalendářního roku předkládají ke schválení RPK v souladu s ustanovením zákona č. 513/1991 Sb. nejpozději do 6 měsíců od posledního dne účetního období.

5. Vztah rozpočtu kraje ke státnímu rozpočtu, státním fondům, rozpočtu ostatních krajů a obcí

5.1 Vztah rozpočtu kraje ke státnímu rozpočtu, státním fondům, národním fondům, Regionu soudržnosti Jihozápad a ostatním institucím

Plzeňský kraj obdržel v průběhu roku 2010 na běžné účty účelové dotace v celkové výši 4 714 053,04 tis. Kč (Příl. č. 2 a 4), včetně příspěvku na výkon státní správy. Z toho na čerpacím účtu byl otevřen limit kumulativně za všechny akce v rámci programu ISPROFIN v souhrnné výši 27 147 tis. Kč (Příl. č. 2).

Čerpání účelových dotací a výše vratek při finančním vypořádání je uvedeno v Příl. č. 2 a č. 3, včetně přehledu nedočerpaných limitů v rámci programu ISPROFIN.



5.2 Vztah rozpočtu kraje k rozpočtům obcí a dobrovolných svazků obcí PK (bez kompenzačních plateb)

- Obce

Účelové dotace ze státního rozpočtu obcím PK činily 22 509,96 tis. Kč (Příl. č. 15).

Z rozpočtu kraje bylo obcím Plzeňského kraje poskytnuto v roce 2010 celkem 153 056,61 tis. Kč (Příl. č. 16). Porovnání poskytnutých dotací obcím po okresech PK za roky 2005 – 2010 je uvedeno na následující str. 16 (tabulka, graf).

Příjem dotace ve výši 3 000 tis. Kč od Statutárního města Plzeň na zabezpečení lékařské služby první pomoci na území města (zahrnuto v Příl. č. 4)

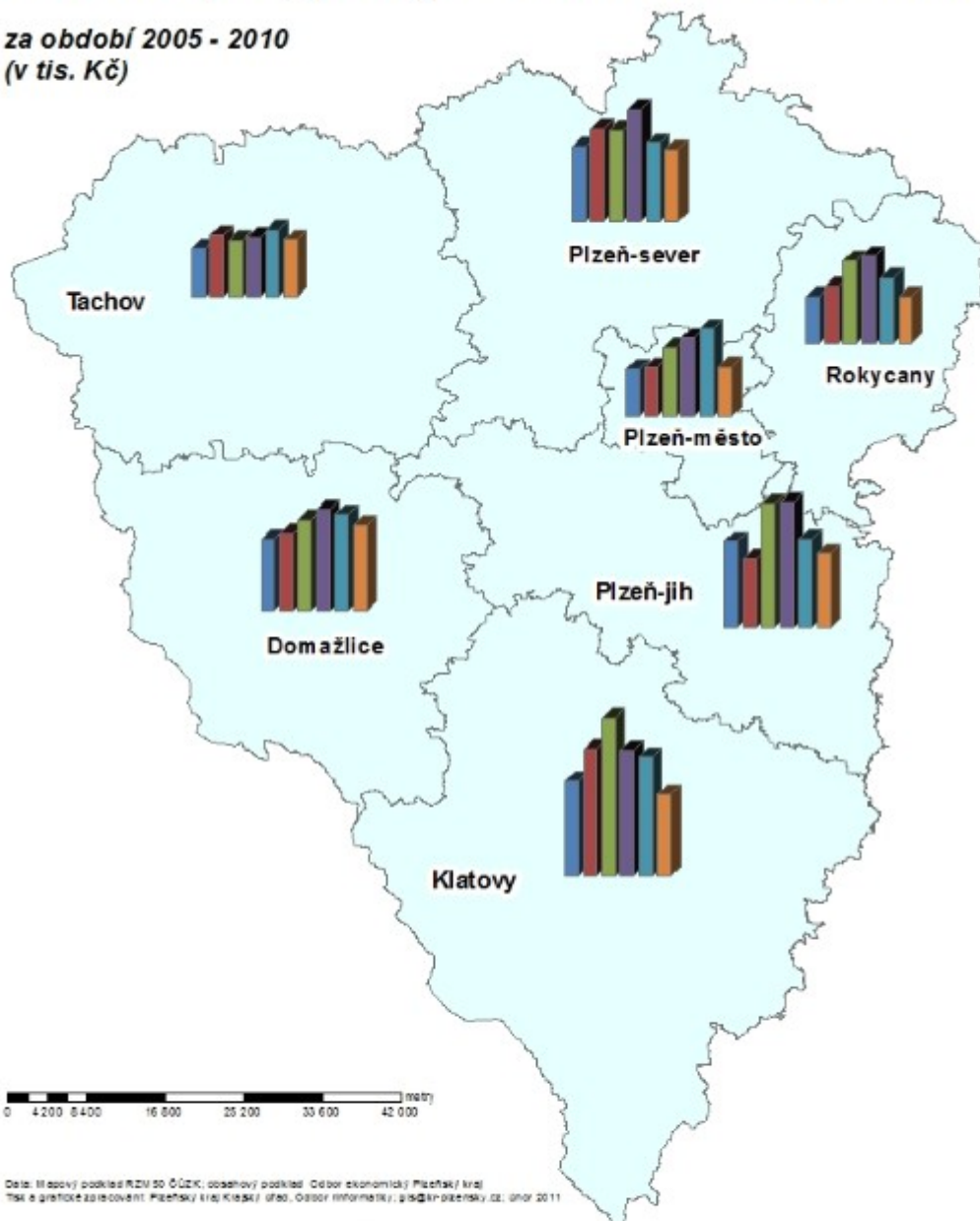
- Dobrovolné svazky obcí

Dobrovolným svazkům obcí působícím na území Plzeňského kraje bylo poskytnuto z účtů kraje celkem 4 941 tis Kč (v roce 2009 poskytnuto 2 930 tis. Kč) - Příl. č. 17.



Dotační programy PK obcím v okresech

za období 2005 - 2010
(v tis. Kč)

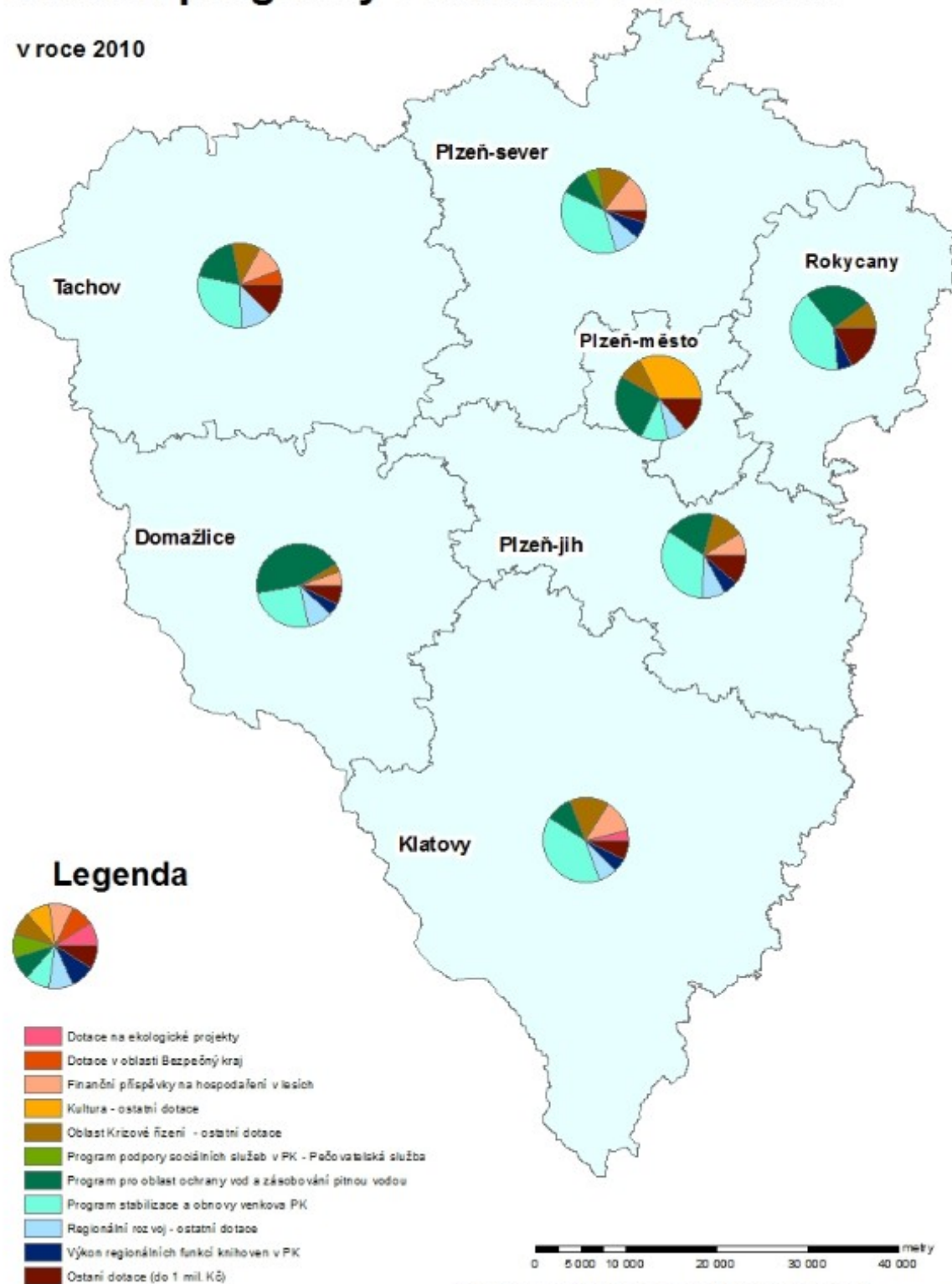


Okres	2005	2006	2007	2008	2009	2010
Domažlice	23 643,03	25 398,33	29 747,84	33 175,82	31 595,13	28 095,02
Klatovy	31 190,56	41 794,64	52 019,33	41 176,30	38 986,65	26 886,87
Plzeň-jih	28 417,00	22 813,14	40 923,36	41 382,83	29 061,60	24 521,23
Plzeň-město	15 471,43	16 023,06	22 519,94	25 858,24	28 616,32	16 162,44
Plzeň-sever	24 590,90	30 408,95	29 796,28	36 596,19	25 829,26	23 506,84
Rokycany	15 278,21	18 537,44	27 190,36	28 602,41	21 528,82	15 062,11
Tachov	15 969,41	20 326,45	18 568,26	19 606,61	21 838,48	18 822,11
Celkem	154 560,53	175 302,00	220 765,36	226 398,39	197 456,25	153 056,61



Dotační programy PK obcím v okresech

v roce 2010





6. Cizí zdroje

Plzeňský kraj za celou dobu své existence nepřijal žádný úvěr ani půjčku.

7. Hospodaření s majetkem Plzeňského kraje

Plzeňský kraj hospodaří s majetkem v účetní hodnotě 3 174 066 tis. Kč. Účetní hodnota budov a staveb činí 1 649 184 tis. Kč. V rámci finančních možností rozpočtu PK je prováděna údržba a opravy majetku, nové investice a rekonstrukce. Objemy finančních prostředků do majetku podle oblastí jsou uvedeny v Příl. č. 8.

Plzeňský kraj je od 01. 05. 2009 plátcem daně z přidané hodnoty. Za rok 2010 byla podána daňová přiznání v celkové hodnotě 104 595,72 tis. Kč, z toho byly v témže roce vráceny finanční prostředky ve výši 22 851,88 tis. Kč a za rok 2009 částka 1 360,38 tis. Kč. Zbývající částka bude uhrazena Finančním úřadem v roce 2011.

Největší podíl na nadměrném odpočtu DPH vzniká z investiční činnosti PK, tj. převážně výstavbou Klatovské nemocnice, kde se vrácené finanční prostředky použijí.

8. Klatovská nemocnice

Výstavba Klatovské nemocnice je financována z vlastních prostředků uložených ve Fondu výstavby Klatovské nemocnice.

Rozpočtované výdaje na rok 2010 :	636 822 tis. Kč
Skutečně bylo proinvestováno :	498 981 tis. Kč

Vyvolané investice Klatovské nemocnice:

Rozpočtované výdaje na rok 2010 :	10 000 tis. Kč
Skutečně bylo proinvestováno :	1 266 tis. Kč

V průběhu roku 2010 byly dokončeny hrubé stavby všech objektů. Jedná se o objekty SO 01 – Komplement, SO 02 – Lůžkový objekt, SO 03 – Skladový objekt, SO 05 – Sklad medicinálních plynů, SO 06 - Parkovací objekt.

U všech těchto objektů byly dokončeny hrubé nosné konstrukce a střešní krytiny. Zároveň byly zahájeny vnitřní práce na rozvodech inženýrských sítí (voda, kanalizace, elektroinstalace, slaboproudé rozvody, rozvody medicinálních plynů apod.) a práce ve vnitřních prostorech (příčky, přepážky, podkladové vrstvy budoucích podlahových krytin, vnitřní omítky, malby, nátěry, obklady). Pokračovala i realizace technologických dodávek. Především probíhala realizace nového připojení elektrické sítě VN (22 kV) a s tím související vyzbrojování nové trafostanice, která by měla zásobovat elektrickou



energií celý nemocniční areál a po zokruhování eliminovat možné výpadky v dodávkách elektrické energie.

U venkovních inženýrských sítí došlo k plánovaným přeložkám sítí a vybudování nových přípojek (teplovod, parovod), postupně byly realizovány hrubé terénní úpravy a připravovány podkladní vrstvy pro budoucí komunikace.

Zároveň dochází k úpravě původní projektové dokumentace formou revizí, neboť na základě požadavků lékařů Klatovské nemocnice jsou upravována některá stavební řešení tak, aby lépe vyhovovala lékařské činnosti.

Veškeré stavební práce jsou realizovány v souladu s harmonogramem stavby a je předpoklad dokončení stavby dle uzavřených smluv.

9. Individuální projekty

Pro rok 2010 bylo v rozpočtu PK v oblasti Ostatní financování alokováno 564 000 tis. Kč na individuální projekty, tj. projekty Plzeňského kraje spolufinancované z fondů a programů Evropské unie. Z této oblasti rozpočtu bylo převedeno do jednotlivých oblastí 460 830,83 tis. Kč a nebylo dočerpáno 103 169,17 tis. Kč.

Vzhledem k rostoucím možnostem financování pomocí prostředků z EU rostl i zájem o předfinancování projektů z rozpočtu kraje a v roce 2010 se zvýšil jejich počet z původních 42 projektů na 122 projektů. Toto se projevilo zvýšením požadavku na rozpočet roku 2011 zvýšením o 1 185 999 tis. Kč, tj. na 1 749 999 tis. Kč.

Pro evidenci projektů, požadavků na rozpočet Plzeňského kraje a sledování skutečností čerpání byla v průběhu roku 2010 pod vedením Ekonomického odboru a ve spolupráci s ostatními odbory zcela nově zavedena centrální Evidence projektů (Kevis).

Dne 08.11.2010 Výbor Regionální rady regionu soudržnosti Jihozápad schválil k podpoře seznam projektů, které uspěly v přehodnocené 5. výzvě ROP Jihozápad. Celkem jde o 140 projektů, z toho 60 projektů podaných žadateli v Plzeňském kraji v celkovém objemu 1,325 miliardy korun. Přímo u Plzeňského kraje jako realizátora, případně jeho příspěvkových organizací, se jedná o 17 projektů v celkové výši 1,046 miliardy korun. Hlavním příjemcem je Krajská správa a údržba silnic, které bylo schváleno 9 projektů v celkové výši 505,4 milionu korun. Dalším významným příjemcem podpory je projekt Plzeňského kraje dostavba Klatovské nemocnice ve výši 413,5 milionu korun. Dva projekty byly zařazeny jako náhradní (v celkové výši 26,5 milionu korun).



10. Přezkum hospodaření Plzeňského kraje za rok 2010

Součástí závěrečného účtu Plzeňského kraje je zpráva o výsledku přezkoumání hospodaření Plzeňského kraje za rok 2010.

Přezkoumání hospodaření Plzeňského kraje bylo provedeno Ministerstvem financí ČR na základě ustanovení § 20 zákona č. 129/2000 Sb., o krajích (krajské zřízení), ve znění pozdějších předpisů a v souladu se zákonem č. 420/2004 Sb., o přezkoumávání hospodaření územních samosprávných celků a dobrovolných svazků obcí, ve znění pozdějších předpisů.

Závěr z přezkoumání hospodaření zní:

- „nebyly zjištěny chyby a nedostatky“



Přílohy:

- 1 – Seznam rozpočtových opatření za rok 2010
- 2 – Dotace s UZ zahrnuté v rozpočtu PK na rok 2010
- 3 – Vratky dotací
- 4 – Příjmy po konsolidaci
- 5 – Převody výnosů daní do rozpočtu PK v roce 2010
- 6 – Převody výnosů daní do rozpočtu PK v roce 2010 – graf
- 7 – Přehled dotací poskytnutých z jednotlivých kapitol SR prostřednictvím čerpacích účtů v roce 2010 – ISPROFIN
- 8 – Výdaje po konsolidaci
- 9 – Příspěvky z vlastních prostředků PK organizacím zřizovaným krajem dle jednotlivých oblastí
- 10 – Příspěvky pro školy a školská zařízení zřizovaná PK na přímé náklady ve vzdělávání – účelový znak 33005, 33353 a 33354
- 11 – Účelové příspěvky poskytnuté prostřednictvím rozpočtu PK organizacím zřizovaným krajem a soukromým školám bez přímých výdajů na školství
- 12 – Přehled hospodářských výsledků a stavů fondů PO zřizovaných PK
- 13 – Účelové prostředky ze státního rozpočtu poskytnuté prostřednictvím PK na přímé náklady ve vzdělávání pro školy a školská zařízení zřizovaná obcemi
- 14 – Účelové prostředky poskytnuté prostřednictvím PK školským organizacím zřizovaným obcemi
- 15 – Ostatní účelové dotace obcím PK poskytnuté prostřednictvím PK
- 16 – Dotace obcím PK z rozpočtu PK – bez účelového znaku
- 17 – Dotace dobrovolným svazkům obcí PK z rozpočtu kraje
- 18 – Účelové prostředky poskytnuté prostřednictvím PK soukromým školám působícím na území kraje
- 19 – Detailní členění výdajů PK po konsolidaci dle položek rozpočtové skladby
- 20 – Fondy PK
- 21 – Rezervní fond PK – čerpání podle oblastí
- 22 – Rezervní fond PK – čerpání dle příspěvkových organizací