

www.plzensky-kraj.cz

SPECIÁL

PLZEŇSKÉHO KRAJE

ČERVENEC
SRPEN 2022



Zdravá krajina Plzeňského kraje

Strana 10 a 11

TIPY PRO VOLNÝ ČAS

Strana 20 a 21

ROZHOVOR S DESIGNÉREM
LEGA MILANEM REINDLEM

Strana 26 a 27

RECEPT NA JELENÍ MASO
OD TOMÁŠE POPPA

OBSAH

- | | |
|----|--|
| 03 | Úvodní slovo
Nové funkce virtuální karty |
| 04 | Nový web kraje ukazuje příklady péče o krajinu |
| 05 | Akademie individuálních sportů PK |
| 06 | S jízdenkou turista Plzeňskem a Bavorskem na výlet do Německa
Duha jako symbol odstranění železné opony |
| 07 | Tatra do škol
Komfortnější silniční doprava na Střibřsku |
| 08 | Užijte si léto se stříbrným plátnem |
| 09 | V Nepomuku to před prázdninami žilo |
| 10 | Tipy pro volný čas |
| 12 | Rozhovor s Jaroslavem Samsonem Lenkem |
| 14 | Století PanEvropy |
| 20 | Rozhovor s Milanem Reindlem |
| 22 | Dálkové trasy na veletrhu ITEP |
| 24 | Co včera prosperovalo, to je dnes zapomenuto |
| 26 | Recept od Tomáše Poppa |
| 28 | Slavnost starých stromů v ovocném sadu
Pohádku o Karkulce bych před vlky nevyprávěl |
| 29 | Seznamte se s netopýry |
| 30 | Kvíz Plzeňského kraje |

Festival na ulicích

MULTIŽÁNROVÝ FESTIVAL
V ULICÍCH PLZEŇ

19. – 27. 8. 2022

www.festivalnaulici.cz

Vstup zdarma

PROGRAM
FESTIVALU




PLZEŇSKÝ KRAJ

Plzeňský kraj, Škroupova 1760/18, 301 00 Plzeň
IČO: 70890366

Redakční rada: Miroslav Anton, Markéta Čekanová,
Helena Frintová, Eva Mertlová, Patrik Pátek,
Inesa Plassová, Jindra Radová, Štěpánka Szabó

Náklad: 283 900 ks
Datum vydání: 20. 7. 2022
Místo vydání: Plzeň
Grafická úprava: NAVA Tisk s.r.o.
E-mail: redakce@plzensky-kraj.cz
Distribuce výtisků zdarma
Foto na titulní straně: Tatána Týplová
Neoznačené články jsou redakčními materiály.

ZA FINANČNÍ PODPORY

Kulturní Plzeň

HLAVNÍ PARTNER

SKUPINA ČEZ

PARTNEŘI



MEDIÁLNÍ PARTNEŘI





ÚVODNÍ SLOVO

Vážení čtenáři,
obyvatelé Plzeňského kraje,

do rukou se vám dostává letní speciál informačního magazínu Plzeňského kraje. Jsou v něm obsažena témata vhodná ke čtení ve volném čase i na dovolené. Snažili jsme se pro vás vybrat taková, která jsou inspirací pro pobyt v přírodě, vybízí k účasti na regionálních i společenských akcích, i třeba si udělat díky jednotné „turistické jízdence“ krásný výlet po Šumavě a Bavorsku. Je toho mnoho, co pro vás máme na léto připraveno - užijte si volný čas a budete-li mít chuť, zalistujte v našem letním speciálu.

Věříme, že si v něm něco, co vás zaujme, najdete.

Hezké léto vám přeje hejtman
Plzeňského kraje

Rudolf Špoták
společně s Radou PK

NOVÉ FUNKCE VIRTUÁLNÍ KARTY

Od 11. července mají uživatelé k dispozici nové funkce v aplikaci Virtuální karta. Ta dosud sloužila zejména pro cestující plzeňskou MHD, nově jsou funkce rozšířené pro dopravu v rámci celého Plzeňského kraje, tj. pro autobusovou a železniční dopravu v rámci IDPK (Integrované dopravy Plzeňského kraje).

Co nového uživatelé získají?

„Největší novinkou je možnost předplatného pro všechny zóny IDPK. Nebude tak již nutné mít u sebe plastovou Plzeňskou kartu, zóny nově jdou nahrávat i do mobilu. Další novinkou je integrovaný vyhledávač spojení, který pro vyhledané spojení rovnou nabídne možnost nákupu jízdného. Lze zakoupit přestupní i nepřestupní jízdné, ale také jízdné pro více cestujících. To je výhodné zejména pro cestování větších skupin, kdy postačí, když jízdenku zakoupí pouze jeden ze skupiny,“ uvedl Martin Fencel, dopravní specialista IDPK.

Významnou novinkou je rovněž možnost rezervace míst pro jízdní kola ve spojích, která přepravují kola (platí pro autobusové linky). Spolu s nákupem jízdného má cestující možnost zaškrtnout rovněž i místenku pro kolo. Letos je počet cyklobusů v Plzeňském kraji rekordní, nově vyjel do provozu například cyklobus linky 423 z Plzně přes Přeštice a Klatovy do Práší a Modravy.

Poslední velkou novinkou je možnost objednání spoje na zavolání. V současné době si cestující může objednat spoj na zavolání přes informační linku IDPK, přes webový formulář u řidiče. Nově tedy i v aplikaci Virtuální karta.

To vše a další funkce najdete v modernizované aplikaci Virtuální karta. Aplikace funguje v mobilních telefonech s iOS a Android, stáhnout si ji můžete na App Store a v Google Play. Další podrobnosti o funkci Virtuální karty naleznete na: www.idpk.cz/virtualni-karta



Od 11. července
mají uživatelé
k dispozici nové
funkce v aplikaci
Virtuální karta.

NOVÝ WEB KRAJE UKAZUJE PŘÍKLADY PÉČE O KRAJINU

04

O tom, že česká krajina není v dobrém stavu, se mluví čím dál častěji. Sucho, eroze, povodně, prudké a nenadálé klimatické změny, to všechno jsou negativní vlivy, které pocítujeme všichni a zasahují nás mnohem více než kdy v minulosti. Krajíně je třeba vrátit její původní funkci a rozmanitost. Pomoci mohou všichni. Pro krajskou samosprávu je péče o krajinu samozřejmou povinností. Kromě mnoha praktických kroků k ochraně přírody se Plzeňský kraj rozhodl spustit nový web s tematikou péče o krajinu. Důvodem je, aby byla veřejnost více informována o činnosti v této oblasti.

Web Zdravá krajina (www.zdravakrajina.cz) nabízí tipy na různá opatření, která může realizovat každý občan sám nebo ve spolupráci s vedením obce, spolkem, institucí apod. Jedním z příkladů dobré praxe je obnova historické polní cesty u Mariánské Týnice. Dříve tudy cesta vedla, ale za komunismu ji jako mnoho dalších pohltila kolektivizace a scelování menších pozemků. Polní cesty přitom měly svůj nezpochybnitelný význam v krajině již v minulosti. Kromě zajištění přístupu k polnostem sedláků a drobných rolníků představovaly ještě před výstavbou silniční sítě často jedinou komunikační trasu mezi sídly na venkově.

Fotografie dalších příkladů dobré praxe naleznete na straně 15-18.

Trasa u Mariánské Týnice byla velmi významná. V novověku propojovala důležitá místa severního Plzeňska – dvůr Hubenov a klášter v Plasích. Část této trasy – od Mariánské Týnice až k místní památce, Zelenému kříži – byla obnovena. Cesta zůstala zakreslena v katastru a vedení města Kralovice se jí rozhodlo vrátit z mapy do krajiny. I přes počáteční těžkosti se povedlo přesvědčit hospodařící subjekty, že takováto obnova polní cesty má pro krajinu svůj nezpochybnitelný význam. Stalo se tak v průběhu roku 2021 a obnovená cesta byla osázena stromy, které mají nejen estetický význam, ale napomáhají zadržovat vodu v krajině, tvoří stín. Zároveň to jsou medonosné rostliny, takže vytvářejí i pyl pro včelstva.

Díky obnovené cestě se zpřístupnila další část krajiny, do které se člověk předtím dostal jen stěží. Obnova staré cesty je důkazem, že neutěšený stav krajiny kolem nás není neměnný, můžeme jej zlepšit a efekt je patrný na první pohled. Zaoraných původních cest je v krajině mnoho. Kdyby se je podařilo alespoň zčásti obnovit, prospělo by to nejenom krajině, ale přibýly by i nové vycházkové trasy pro širokou veřejnost.

Foto: František Zvoneček



AKADEMIE INDIVIDUÁLNÍCH SPORTŮ PLZEŇSKÉHO KRAJE V POLOLETÍ 2022

AIS Plzeňského kraje vstoupila do pátého roku své činnosti. Z počátečních podporovaných 39 sportovců se jejich počet v roce 2022 rozrostl na 56 reprezentantů Plzeňského kraje ve 20 individuálních sportech. Akademici dosud přivezli z mistrovství České republiky úctyhodných 451 medailí, navíc 24 z vrcholných mezinárodních klání světa či Evropy. Nejúspěšnějšími sporty jsou plavání a atletika. Pozoruhodnou skutečností jsou „obojživelné“ sportovkyně, úspěšné hned ve dvou sportech, a to na medailové úrovni ČR. Kristýna Dvořáková – triatlon, atletika, Viktorie Jílková – box, lední hokej a Veronika Voříšková – kanoistika, vzpírání.

Atletika	Kristýna Dvořáková, Valerie Dzurová, Jonáš Fleisig, Viktorie Jánská, Jakub Peterka, Petra Sičáková, Jan Škarban, Štěpán Trávníček
Box	Viktorie Jílková
Lukostřelba	Monika Továrnická
Lyžování	David Janda
Plavání	Tomáš Chocholatý, David Kratochvíl
Snowboarding	Vanessa Volopichová
Šerm	Matěj Vachovec
Tenis	Lukáš Janoušek, Eliška Forejtková
Vzpírání	Veronika Voříšková

Pátý rok funguje projekt, který byl dlouho jen snem a nyní pomáhá realizovat sny nejlepším z nejlepších mladých sportovců v Plzeňském kraji. Osobně jsem rád, že počet jmen, která mají šanci startovat už na OH v Paříži 2024 a v Itálii 26, se tak úspěšně rozrůstá, ale nechtěl bych někoho jmenovat na úkor druhých. Každý sportovec zařazený být jen na rok do programu AIS PK má svůj příběh a svoji cestu, ve které se náš projekt ke sportovci připojí a snaží se spolu s oddílem, rodiči, trenéry, školou podpořit jeho cestu za snem.

Jsmo pyšní, že jsme podpůrným týmem tenistek, které vyhrávají mezinárodní turnaje, cyklistek a cyklistů, kteří stojí na stupních vítězů při světových pohárech, že do Plzeňského kraje box přinesl velký titul, na který Česká republika čekala mnoho let, že sportovní střelci trefují medaile v Evropě i národní rekordy, atleti běhají jako rovní se světovou špičkou a další a další.

Projekt AIS PK se těší velké podpoře a my jsme za to za všechny sportovce i lidi kolem nich moc rádi.

Roman Čech,
hlavní trenér Akademie

JÍZDENKA TURISTA PLZEŇSKEM A BAVORSKEM

Rodina, nebo jednotlivec? Máte chuť podívat se po době dlouhých Romezení alespoň na chvíli k našim bavorským sousedům? Kupte si jízdenku Turista Plzeňskem a Bavorskem a vaše přání se stane realitou. Jízdenku můžete využít vždy 24 hodin od začátku času její platnosti a mezi spoji libovolně přestupovat. Pořízení jízdenky je velice jednoduché – například u průvodčího ve vlaku, u řidiče autobusu, na pokladně ČD, ale také na e-shopu ČD, v mobilní aplikaci Můj vlak a v neposlední řadě také v mobilní aplikaci Virtuální karta.

Ve vybraných vlacích na německém území je jízdenka Turista Plzeňskem a Bavorskem možné využívat do 30. září 2022, ve vybra-

ných autobusech neomezeně do konce roku 2022. Jedná se o pilotní provoz, přičemž tyto termíny jsou dány smluvními možnostmi na německé straně. Je tak možné svézt se například celou turisticky atraktivní sítí železnic Waldbahn na bavorském území nebo usnadnit si přiblížením autobusem výšlap na Velký Javor. V neposlední řadě lze turisticky využít i ojedinělou přímou přeshraniční linku 982 Klatovy – Bodenmais, která na bavorské straně prochází též unikátní turistickou oblastí Šumavy a v Klatovech má dobré připoje ve a ze směru Plzeň.

Jízdenka Turista Plzeňskem a Bavorskem – ceník:

- 240 Kč **jednotlivec**
- 360 Kč **skupina (max. 2 dospělí + max. 3 děti do 15 let)**

Na českém území IDPK lze jízdenku využít neomezeně. Na německém území v níže uvedených vlacích a autobusech při respektování stanovených termínů uznávání. Výčet linek, kde se v Německu jízdenka Turista Plzeňskem a Bavorskem uznává a další informace najdete na www.idpk.cz/bavorsko. Dobrou zprávou je i to, že výhodná nabídka cestování do Německa po letošním létě neskončí, právě naopak. S německou stranou budou pokračovat jednání tak, aby jízdenky Turista Plzeňskem a Bavorskem byly uznávány v dalších letech již trvale bez ohledu na letní či zimní sezonu.



DUHA JAKO SYMBOL ODSTRANĚNÍ ŽELEZNÉ OPONY

Evropská hraniční akce „Duha 2000“ malíře a akčního umělce Aloise Öllingera připomněla 2. července odstranění železné opony u hraničního potoka Bystřice mezi Bavorskem a Českou republikou.

Před 30 lety, 2. července 1992, se u hraničního potoka Bystřice mezi Bavorskem a Českou republikou uskutečnila první přeshraniční umělecká akce „Duha“. Výtvarný koncept této akce připravil výtvarník Alois Öllinger. Za pomoci hasičských sborů z Furth im Waldu a Domažlic byl nad hraničním potokem vytvořen vodní dóm jako sjednocující symbol. Zároveň byla vytvořena duha coby znamení smíření. V roce 1999 byla akce rozšířena na evropskou hraniční akci podél celé bývalé železné opony a od té doby se koná každých pět let. Opakované akce se konaly v různých politických a společenských podmínkách, např. v roce 2004 při příležitosti rozšíření EU na východ.



TATRA DO ŠKOL

Už podruhé se podařilo v Plzeňském kraji uskutečnit unikátní projekt kopřivnické automobilky Tatra do škol. Projekt spočívá v tom, že ve vybraných dopravních školách žáci pomáhají montovat pod odborným dohledem kopřivnických pracovníků nakladač Tatra. Ten je po montáži diagnostikován v Kopřivnici, odzkoušen a posléze zařazen do provozu Správy a údržby silnic Plzeňského kraje. Letošní montážní tým žáků byl sestaven ze tří krajských dopravních škol – z Plzně, Kralovic



a Rokycan. Kromě samotné práce, která probíhala v dílně plzeňské dopravy v Křimicích, žákovský tým absolvoval i stáže a krátkou praxi přímo v Kopřivnici. Pro budoucí automechaniky to byla neocenitelná zkušenost.

KOMFORTNĚJŠÍ SILNIČNÍ DOPRAVA NA STŘÍBRSKU

Na Stříbrsku pokračuje modernizace silnice II/230 ze Stříbra až k dálnici D5 u Ostrova u Stříbra. První úsek byl dokončen před dvěma roky a významně zlepšil dopravu ze Stříbra k dálnici. Na silnici, která slouží jako dálniční přivaděč, je velká dopravní intenzita. Především zde narostla těžká doprava v souvislosti s největším průmyslovým centrem v Plzeňském kraji poblíž dálnice. Silnice měla nevyhovující šířku vozovky – 6,5 m a ostré poloměry zatáček. Po dokončení bude šířka vozovky 8,5 m a směrové rektifikace silničních oblouků budou odpovídat normovým parametřům. Rovněž se zvýší únosnost vozovky. Budovaný úsek má délku 3,4 km. Na stavbu získal Plzeňský kraj prostřednictvím SÚSPK dotaci ve výši 115 mil. Kč z prostředků IROP. Celková cena se bude pohybovat kolem 170 mil. Kč, zbývající částku hradí Plzeňský kraj. Největší problémy dělají stavbařům místa neúnosné nové pláne vozovky. Zde se bude provádět jejich úprava za použití směsi vápna a cementu do hloubky 50 cm. Také objemy zemních prací se tříděním a výběrem vhodného materiálu z původní vozovky, které se dále mají využít ve stavbě, jsou časově a technologicky náročnější, než se předpokládalo. Plánovaný termín dokončení v květnu 2023 bude dodržen.



UŽIJTE SI LÉTO SE STŘÍBRNÝM PLÁTNEM

Romantika pod širou oblohou. Festivalová atmosféra, kdy hvězdy chodí kolem vás. Plzeňské Finále má pro vás obojí.

Pro Plzeň nachystalo Finále Filmové večery na náplavce. Na Anglickém nábřeží, jak jinak. Promítat se bude od 30. července do 3. září každou sobotu. A kromě filmů, jako je Zátopek nebo Poslední závod, uvidíte i studentské projekce Sutnarky. Vstup je zdarma. Novinkou je i promítání v pivovaru Purkmistr v Černicích 27. července. Uvidíte snímek Vyšehrad: Fyln. Navíc ke vstupence dostanou diváci od Purkmistra pivo zdarma. Na kvalitní filmy láká i skvělá kavárna Kafe Smetanka na Homolce. Ke vstupence nachystá divákům speciální popcorn, třeba rozmarýn s uzenou solí k Amélii z Montmartru (10. srpna). Co namíchají k Bodu varu (24. srpna) a Chlastu (7. září), to se nechme překvapit. V Purkmistru i Kafe Smetanka se promítá od 21:00.

Srpnové pátky a víkendy budou po kraji ve znamení filmových projekcí na atraktivních místech. Letos se rozzáří plátno na hradě Švihov, na Kozlu, na hradě a zámku Horšovský Týn a v Selském dvoře U Matoušů v Plzni-Bolevci. Tyhle filmové večery nabídnou snímky, jako je Prezidentka, Myši patří do nebe nebo Tajemství staré bambitky 2.

Ale to všechno je vlastně jen předkrm k zářijové 35. bilanční přehlídce českých filmů Finále Plzeň 2022. Uskuteční se 23.–28. září a kromě soutěžních filmů letos láká třeba i na nejzajímavější filmy z Německa a Maďarska nebo na zahraniční projekty, na nichž se podíleli čeští tvůrci. A bohatou nabídkou pohádek jistě festival uspokojí i děti.

A na co konkrétně se mohou milovníci filmů těšit? Třeba na novinku Arvéd, která vypráví skutečný spletitý příběh českého nacistického konfidenta, který se po válce, ač ve vězení, dal do služeb komunistického režimu. Nebo na premiéru filmu Banger o jedné adrenalinové noci s Adamem Miškem v hlavní roli. Vyznavači napětí si jistě vychutnají kriminální thriller Stínohra od Petera Bebjaka o zločinu a odplatě nebo Promlčeno Roberta Sedláčka s Karlem Rodenem v hlavní roli. V předpremiéře se budou promítat filmy Hranice lásky s Hanou Vagnerovou a A pak přišla láska... s Pavlou Tomicovou. Děti zas jistě zaujme Cesta do Tvojezemí o dobrodružné cestě do říše fantazie.

Chybět samozřejmě nebudou ani besedy s tvůrci, autorská čtení, koncerty nebo večírky. Před Měšťanskou besedou, kde se bude celé Finále odehrávat, se navíc o víkend uskuteční Festival vína.

Podrobnější informace budou postupně přibývat na www.festivalfinale.cz.



Filmové večery na náplavce

Náplavka na Radbuze, Anglické nábřeží

30. 7.	Prvok, Šampon, Tečka a Karel
6. 8.	Tři Tygři ve filmu: JACKPOT
6. 8.	Shoky & Morthy: Poslední velká akce
20. 8.	Zátopek
27. 8.	Poslední závod
3. 9.	Karel

Filmové hrady a zámky

program

5. 8.	Státní hrad Švihov - Hádkovi
12. 8.	Státní zámek Kozel - Prezidentka
13. 8.	Státní zámek Kozel - Hádkovi
19. 8.	Selský dvůr U Matoušů - Tajemství staré bambitky 2
26. 8.	Státní zámek Kozel - Střídavka
27. 8.	Selský dvůr U Matoušů - Myši patří do nebe
2. 9.	Státní hrad a zámek Horšovský Týn - Prezidentka

V NEPOMUKU TO PŘED PRÁZDNINAMI ŽILO

Dvě naprosto žánrově odlišné kulturní akce proběhly v předprázdninovém období pod Zelenou Horou v Nepomuku a blízkém Klášteře.



Libuše pod širým nebem s Evou Urbanovou

Zhruba 900 diváků a další desetitisíce u televizních obrazovek TV Noe zhlédly 11. června open air představení opery Libuše v Klášteře. Nastudování Smetanova díla připomnělo 150. výročí vzniku opery. V hlavní roli vystoupila Eva Urbanová, která je legendární Libuší od roku 1995, kdy ji ztvárnila v Národním divadle. Hlavní motivací pro toto speciální uvedení Libuše bylo to, že Eva Urbanová žije ve Vrčeni nedaleko od Nepomuku, a právě tady byl objeven její nevšední talent. „Mít u nás takovou superdivu a neudělat jí Libuši doma, to by byla hodně velká ostuda,“ řekl na závěr představení za organizátory na pódiu Pavel Motejzík, manažer Mikroregionu Nepomucko. „Od šestnácti let jsem doma na Nepomucku a po loňském úspěšném koncertu Open Air Nepomuk z nepomuckého náměstí jsme vymysleli provedení opery Libuše pod širým nebem. Ráda vystupuji na venkovních scénách, protože to je výjimečná kulisa ať již ke koncertu, nebo ještě lépe k opernímu představení,“ dodala Eva Urbanová. Představení pořádaly Mikroregion Nepomucko, obec Klášter a město Nepomuk ve spolupráci se Severočeským divadlem v Ústí nad Labem a sólisty Národního divadla. Scénu a kostýmy pro inscenaci v Klášteře vytvořil přední výtvarník Josef Jelínek, Libušina bělouše zapůjčil Jezdecký klub Úslavan Blovice, který se pyšní největším soukromým chovem starokladubského plemene koní. Eva Urbanová si v dubnu letošního roku připomněla 35. výročí profesionální kariéry.

Nefestík je stálíci českých alternativních hudebních festivalů

Před dvanácti lety se rozhodla parta mladých nadšenců uspořádat v Nepomuku festival alternativních hudebních žánrů, jinak řečeno hudby, která patří k různým druhům subkultury. Na první pohled odvážný počín uspořádat něco takového v poměrně konzervativním městečku vyšel hned napoprvé. Letos se vyznavači alternativních žánrů sešli na Zelenohorské poště o víkendu 17.–19. června. „Samozřejmě, že za tu dobu se koncept Nefestíku proměnil,“ říká ředitel a dramaturg festivalu Jakub Kurc. „Začínali jsme na nepomuckém náměstí a dalších dvou malých přilehlých scénách. Posledních sedm osm let už fungujeme na Zelenohorské poště, což má výhodu v tom, že všechny stage jsou v jednom areálu včetně stanového městečka. A v budově je prostor pro čajovnu, výstavy, malé kino a další doprovodné akce.“ Co do dramaturgie se Nefestík stále snaží objevovat nové neokoukané tváře, ale zvát i hosty, kteří už v různých žánrech mají svoje jméno. Pozoruhodné na Nefestíku je i to, že stále dokáže fungovat bez komerčních sponzorů. Finanční podpora přichází z veřejných institucí – města Nepomuk, Plzeňského kraje a v posledních dvou ročnících se podařilo získat grant ministerstva kultury. „Co se týká podpory Plzeňského kraje, v posledních dvou třech letech se finanční podpora výrazně zvýšila, tak doufám, že se jim naše akce líbí a vydrží i dál,“ usmívá se Jakub Kurc. Žánrová pestrost Nefestíku je daná i tím, že pořadatelé se snaží zvát každý rok jiné interprety, kteří se průběžně objevují na nezávislé scéně. To, že Nefestík si svoje místo mezi podobnými akcemi v Česku získal, potvrzuje i fakt, že do Nepomuku se vrací hodně z těch, kteří zažili jeho začátky. Ve stanovém městečku se batolí děti účastníků, kteří sem kdysi přijeli jako mladý pár nebo se tu třeba i seznámili.



TIPY PRO VOLNÝ ČAS

16/07
Horažďovice

OPEN AIR No. 2 + food festival

Festival horažďovických kapel a food festival v centru města.

16/07
Borek u Rokycan

BorecFest

Rockový festival, na němž vystoupí Roman Dragoun, Třískáč, 7 větrů, Katr, Booreek a 1/2 rebel.

22–24/07
Poběžovice

Zámecké slavnosti

Víkendový festival připomínající osobnost a odkaz Richarda Coudenhove-Calergiho.

30–31/07
Plzeň

Mezinárodní dixielandový festival

Víkend, kdy se Plzeň proměňuje v New Orleans a slaví narozeniny Louise Armstronga.

30/07
Chudonice
- Starý czerninský zámek
Císař Josef II.
v Chudonicích

Celodenní komponovaný program o návštěvě císaře Josefa II. v Chudonicích.

Chodské slavnosti 12.–14. srpna

Největší slavnost na Chodsku je tu po covidu v plné kráse. Město rozkvetne krásou chodských krojů, rozezní se tóny dud a zavoní typickými chodskými koláči.

Důležitou součástí slavností jsou i slavné mše na Vavřínečku. Konají se v sobotu a v neděli, a to pod širým nebem. Původně šlo o klasickou církevní pouť k uctění svätce, jemuž je kostelík zasvěcen. V 19. století získávala čím dál víc i podobu zábavy.

V okolí se začaly objevovat kramářské boudy, vystupovali tu kočovní herci a konaly se tancovačky. Později přibýly i pouťové atrakce.

Letní barokní festival 2022

Do 26. srpna

Svojšíň, Manětín, Hrádek u Sušice, Cebiv, Nicov a Blovice – tam všude se ještě letos zastaví barokní festival. Cyklus Perly barokního Přesticka představí Vícov, Nezdice, Dolní Lukavici, Příchovice a Přestice. Koncerty vážné hudby rozeznají barokní prostory v Nečtinách, Dolní Bělé a Manětíně. A Radost v baroku si budete moci užít v Mladoticích a Mariánské Týnici. Pojdte zažít a ochutnat baroko prostřednictvím krásné hudby, autentického divadla, kostýmovaných prohlídek, ale i barokních ochutnávek a řemeslných workshopů.

Prázdninová štafeta Do konce prázdnin

I letos běží po celé léto Prázdninová štafeta. Ve svém 19. ročníku nabízí opět 50 turistických cílů v Plzeňském kraji i s ochutnávkou krajů sousedních. Pro zařazení do losování stačí do konce prázdnin navštívit alespoň 15 míst z uvedené padesátky. Do letošního ročníku nově přibýly i málo navštěvované naučné stezky, rozhledny či poutavé přírodní útvary, jako je naučná stezka a historický most v Bělé nad Radbuzou, poutní místo Vavříneček, Šumavský orloj na Hojsově strážnici nebo vyhlídka Kozí Bouda u Zábělé. Pro velký zájem je v nabídce i loni otevřená naučná stezka Jordán, kterou turisté najdou ve středočeské části Brd. Jihočeský kraj tu zase reprezentuje zámek Kratochvíle, Karlovarský botanickou zahradu v Bečově nad Teplou, Ústecký kraj nabízí netradiční zříceninu hradu Petršpurk s dračí slují a v Bavorsku je už tradičním cílem Historický park v Bärnau.

Historické slavnosti Tachov 1427–2022

5.–8. srpna

Víkendový program přenesse návštěvníky do dávné i nedávné historie. Dění rozproudí už v pátek Rožmitálská Venkovanka, po ní Petra Janů s kapelou Amsterdam a nakonec rocková opera Kladivo na pýchu. Sobota pak bude patřit středověku. Centrem města bude znít středověká hudba a k vidění bude středověký tanec, kejklíři, šermířská klání, bitvy a turnaje, včetně turnaje jezdeckého. V 16 h. vychází od muzea průvod. Večerní program obstará stand-up komik Lukáš Pavlásek, skupina Poetika a Blue cimbal a na závěr laserová show a DM Band.

Krajem Bohumila Konečného

15.–16. října

Víkendový výlet nadchne nejen milovníky turistiky, ale především všechny fanoušky Bohumila Bimby Konečného. Sraz bude u jeho rodného domu v Plzni ve Skrétově ulici. Odtud se půjde na II. státní reálku, kde Bimba studoval. Tady bude k vidění originál tabla, na němž ne právě uctivě zvětšil pedagogický sbor. Pak se účastníci výletu přesunou na Kobylku u Liblína, odkud po obědě vyrazí po naučné stezce na Piplův mlýn. Tady bude znovu otevřena vila, kam Bimba jezdil a kde vytvořil i svou slavnou obálku Rychlých šípů. Odpoledne je připraven křest Velké knihy komiksů Bohumila Konečného, beseda s historikem Jaroslavem Čvančarou a koncert Bédi Šedifky Röhricha.

Barokní doteky Plzeňského kraje

Do 26. srpna

Šlechta byla často považována za mecenáše, protože její bohatství umožňovalo nezištně podporovat jiné společenské skupiny bez nároku na protislužbu či jinou formu odměny. Výstava přibližující život aristokracie na Plzeňsku v době baroka je k vidění v Archaeo Centru Čechy-Bavorsko u Historického parku Bärnau-Tachov a návštěvníci se na ní seznámí s nejvýznamnějšími šlechtickými rody, které žily na západě Čech v období baroka: Morzinovy, Sinzendorfovy, Vrtby, Pöttingy, Lažanskými, Kolowraty, Šternberky, Černíny a Michny. Informace doplňuje prezentace barokních kostýmů nebo letecké snímky barokních památek. Dětskou část publika zase jistě zaujme povídání o vějířích a „tajné“ vějířové mluvě nebo hrací koutek s deskovou hrou s barokní tematikou.

13/08

Makov u Předslavi

Makovská traktoriáda 2022

8. ročník soutěže postrků a traktorů na louce u letního kina. Start závodů v 10 h.

13–14/08

Strašice

V. víkend otevřených vrat

Muzeum dopravy otevírá u příležitosti strašického posvícení všechna svoje vrata.

Do 20/08

Zbiroh

Vačkářovo hudební léto

Sobotní dechovkové proměnádní koncerty v centru Zbiroha.

Do 31/08

zámek Zbiroh

Noční prohlídky zámku

Každou prázdninovou středu můžete zažít neobvyklou prohlídku zámku.

10/09

Železná Ruda areál Za tratí

Večer pro Železnorudsko

Celodenní rockový festival.

Do 25/09

Rokycany

...bude zastřelen s celou svou rodinou

Výstava ve výstavní síni v ulici Josefa Knihy připomíná 80. výročí heydrichiády a její oběti.

Do 30/11

Mlázovy

160 Babiček v jednom místě!

Výstava 160 různých vydání knihy Babička Boženy Němcové na zámku v Mlázovech.

PÍSNÍČKY SE MI V HLAVĚ PÍŠOU SAMY

Písničky Jaroslava Samsona Lenka v sobě mají ukryté léto. Kde se tam bere? O tom jsme si povídali v Podcastu Plzeňského kraje. Řeč se ale točila i kolem Porty nebo Samsonovy lásky ke swingu. A došlo i na to, proč po silné generaci písničkářů, kam kromě Samsona patří třeba Karel Plíhal nebo Jaromír Nohavica, nepřišla žádná další.

„Moje písničky patří k létu, to je v pořádku. V zimě trpím jako zvíře a zachraňuje mě sklep plný vína. Z něj čerpám slunce pro sychravé období podzimu, zimy a jara,“ říká Jaroslav Samson Lenk.

To souvisí s tím, že ses narodil v srpnu?

Pochopitelně! Jsem typický Lev: neomalený, sebestředný blbec, který si dělá, co chce.

Písničky tedy taky píšeš jen, když je hezky?

Já už je nepíšu. Ony se mi v hlavě píšou samy. Vzbudí mě třeba ve tři hodiny ráno, jdu k počítači, naklepu tam text, který mi jde hlavou i s muzikou, nahraju si to do telefonu a ráno už jen cizeluju slova, aby to bylo dobře.

A ráno se divíš, kdo to napsal?

Ano.

Co je pro tebe nejlepší motivací k napsání písničky?

Někdy je to naštvání, láska už málokdy, protože to už by mi nikdo nevěřil. Píseň by měla být uvěřitelná vzhledem k osobě interpreta.

Takže už nehraješ třeba V devět hodin dvacet pět a jiné své staré hity?

Hraju, ale nechávám to zpívat publikum. Pokud je to vyprávění o něčem, co se stalo někdy dřív, tak to zazpívám. Ale nemůžu zpívat vidím tě teď, jsi krásná...promiň, vypadly mi zuby... To by nešlo.

Ty jsi z písničkářské generace, kam patřil Wabi Daněk, patří sem Pavel Lohonka Žalman, Karel Plíhal, Jaromír Noha-



vica. Jeden z mladších písničkářů si jednou posteskl, že jste byli silná generace, po níž nikdo další nepřišel. Máš pro to vysvětlení?

My jsme se ovlivňovali navzájem a soutěžili jsme. Když jeden napsal píseň, druhý řekl: to umím napsat líp – a sedl a napsal.

Kdo tě nejvíc inspiroval?

Všichni jsme si byli rovni a učili jsme se navzájem. Pozorovali jsme a učili jsme se z toho, co dělal kolega.

Ale to pořád není odpověď na otázku, proč nepřišel nikdo po vás. Proč tu nevyrostla další podobně silná generace písničkářů?

Protože přišli producenti, kteří znásilnili hudební průmysl a chtěli všemu velet. Všem nám nabídli výhodné smlouvy a po první desce ztratili o muzikanta zájem. Pak už chtěli prodávat jen to, co už je vyzkoušené, protože to vydělalo venku.

Vidíš tedy na hudební scéně někoho, kdo by měl šanci vyrůst nebýt těch producentů?

Vyrostli! Xindl X a Tomáš Klus.

Jste v Plzeňském kraji, a tak nemůžeme z našeho povídání vynechat festival Porta. Jak na ni vzpomínáš?

Jako na něco velmi prospěšného a zároveň strašidelného. Jako muzikant vím, že soutěžit v hudbě je nesmysl. To by museli všichni dostat stejné noty a kdo by je zahrál líp, ten by vyhrál. Portu jsem bral jako dveře do světa: když jsem ji vyhrál, dostal jsem šanci natočit své první elpíčko u Supraphonu.

To jsou vzpomínky na Portu jako na soutěž. Ale Porta byl taky obrovský svátek pro publikum. Tisíce lidí, milovníků folkové, trampské a country muziky, kteří se počátkem července sjížděli do Plzně. Jaké to bylo hrát před zaplněným lochotínským amfiteátr?

Porta byla napůl sraz trampů z celé republiky a napůl těch, kteří byli nespokojeni se životem v tehdejší režimu. V lochotínském amfiteátru v roce 1989 to vypadalo tak, že uprostřed byl ostrůvek papalášů, kteří se tvářili důležitě, a okolo bylo třicet tisíc diváků. Já jsem stál na scéně a hrál jsem Až zavládne blahobyť. V tu chvíli se těch třicet tisíc lidí dívalo na ten ostrůvek a pozorovalo, co na to papaláši. A ti se tvářili, že tam nejsou. To byla úžasná atmosféra. A když tenhle dav zařval, byl to takový tlak, že na tobě vlály tepláky dozadu.

To bylo to nejpočetnější publikum, před jakým jsi kdy hrál?

Ne, pak jsem ještě hrál v listopadu 1989 na Václavském náměstí.

Je z pohledu muzikanta zajímavější hrát na velkém festivalu před tisícíhlavým davem, nebo v malém klubu pro padesát diváků?

Na festival přišli lidé na všechny ostatní muzikanty a kapely. Na tebe osobně přišli jen někteří. Zatímco v tom klubu přišli jen na tebe. Takže tyhle koncerty mám mnohem raději.

Je nezbytné, aby ti publikum rozumělo, nebo můžeš hrát i pro posluchače, kteří neumějí česky?

Hrál jsem několikrát v Americe, v Austrálii nebo na Novém Zélandu. Stejně jako my jsme tu léta bez znalosti angličtiny poslouchali americkou muziku, tak úplně stejně oni jsou zvědaví, jak my tvoříme melodie a jak barevnou máme muziku. Když jsem jim chtěl písničku přeložit do angličtiny, tak ani nechtěli.

Jak tedy tvoji muziku přijímali?

Výborně! Dokonce jednou se nám s Hop Tropem v San Franciscu stalo, že jsme hráli a u stolu pod jevištěm seděl pár, který se pořád bavil a nás to rušilo. Tak jsme je trochu okřikli a paní povídá: „Manžel je Číňan a chce vědět, o čem zpíváte, tak mu to překládám.“

Jaká byla v zahraničí setkání s českými krajany?

Byla zajímavá v tom, že jsem zjistil, že tam rostou rozhodnutí zezdola, nikoli direktivně svrchu. Že když třeba obecně platí zákaz konzumace alkoholu na veřejnosti a jedna ulice si řekne, že oni dnes večer narazí sud a udělají si sousedské posezení, tak to mohou udělat, jen je přijde hlídat místní policie. A tak jsem pochopil, že tenhle způsob fungování komunity odspoda je demokracie.

Co z toho, o čem jsi s krajany mluvil, se dá přenést i do našeho života?

Pohled na svět. Mluvil jsem tam s jedním člověkem, který se rozhodl, že bude provozovat autodopravu. Koupil si nákladák a začal podnikat. Firma prosperovala a rostla, on měl několik nákladáků a zaměst-

nance. Jenže pak přišla krize, on musel lidi propustit a auta prodat. Zbylo mu jen jedno a i to nakonec prodal, aby doplatil leasing. A to celé mi vyprávěl s úsměvem, protože věděl, že takový život prostě je: jednou jsi dole, jednou nahoře. Lidé, kteří se dostanou nahoru a už tam zůstanou, zapomenou, jaké to je být dole.

Ty si pamatuješ svoje dole?

Samozřejmě. Například za bývalého režimu jsem byl dvakrát zakázaný a nesměl jsem hrát. Hrál jsem jenom brigády.

Co to znamená?

Hrál jsem jen za cesták. Korunu sedmdesát pět za kilometr. Nic víc.

Ty jsi už věkem důchodce. Ještě pracuješ?

No jasně! Mám dvě kapely, rádio a vydavatelství. Vůbec si nedovedu představit, že bych nic nedělal. Seděl bych na zahradě a koukal na motýly?

Se kterou ze svých kapel hraješ raději, s Hop Tropem, nebo s Partou?

Rád to střídám. Nemám pak pocit gramofonu. S Hop Tropem už hrajeme převážně starší věci a nové moc nepíšeme. Jen občas něco vyhodíme a dáme jinou písničku. S Partou teď budeme zkoušet dvě nové věci. Nejvíce experimentuju sám. Na podzim mě čeká turné s B-side bandem. Protože tihle swingoví muzikanti se přiznali, že když jedou své turné, tak si večer zalezou v hotelu na pokoj s kytarou a hulákají tam moje písničky. A tak kapelník Josef Buchta přišel s nápadem, že by mohli natočit folk-swingovou desku. Natočili jsme ji a pojedeme šňůru.

Ty máš ke swingu blízko. Před lety, když Hop Trop slavil kulaté výročí, končil váš koncert v Karlínském divadle právě swingovým orchestrem, který hrál swingové aranže vašich nejslavnějších písniček. Čím je ti tahle muzika blízká?

Přivedl mě k ní tatínek. Naše rodina byla členem Gramofonového klubu, a tak já jako malý kluk jsem poslouchal všechno, co vydával. A všechno se mi to líbilo a bavilo mě, jak je ta muzika různorodá a barevná, jak rozmanitě jde udělat. A taky to tak dělám. Není dobré oblékat písničku do jiného kabátu, než to člověk cítí.

Jaké to je slyšet pak písničku, kterou běžně hraješ sám nebo třeba s Hop Tropem, v provedení velkého orchestru?

Uvědomíš si, že třeba písničky Hop Tropu by klidně obstály v amerických westernech. Písničky Party v téhle aranži zase znějí jako velký světový pop.

Dá se aranž písnička úplně změnit, posunout nebo zlepšit?

Dá. Každé písni sluší jiný kabát a když ji špatně oblečeš, není to ono. To je jako krásná holka oblečená ve špinavém pytlí: je krásná, ale něco je špatně.

Markéta Čekanová

Podcast



S kým by si Jaroslav Samson Lenk chtěl ještě zahrát? Kdo je jeho textařským vzorem? A jak vzpomíná na povodně z roku 2002? I to se dozvíte v jednom z Podcastů Plzeňského kraje.



STOLETÍ PANEVROPY

Před sto lety uzrál v hlavě Richarda Coudenhove-Kalergiho, šlechtice ze zámku v Poběžovicích, nápad, jak by se Evropa mohla uchránit další velké války. Psal se rok 1922 a svět se pořád ještě vzpamatoval z krvavých bojů. Richard Coudenhove-Kalergi, muž z kosmopolitní rodiny, syn rakousko-uherského diplomata a křehké Japonky, formuloval zásadní myšlenku: pro udržení míru se Evropa musí spojit.

Kosmopolitní rodina

Historie rodu Coudenhove sahá až do poloviny 13. století, kdy jsou její předkové zmiňováni v listinách z dnešní Belgie a Nizozemska.

Roku 1815 udělil rakouský císař František I. hraběti Karlu Coudenhoveovi inkolát, tedy příslušnost k Českému království. Jeho synovec Franz Karel se oženil s Marií Kalergi v roce 1863 a koupil statek a zámek Poběžovice v Čechách. Jeho syn Heinrich byl c. a k. velvyslancem v Japonsku, kde se zamiloval a oženil s dcerou obchodníka, krásnou Micuko Aojama. Po roce 1918 se všichni členové rodiny stali občany Československé republiky.

Byl mezi nimi i čtyřicetiletý Richard. Ten se narodil sice v Japonsku, ale dětství a dospívání prožil v Poběžovicích. Tady silně cítil rodinnou kosmopolitní atmosféru a vnímal i duchovní a intelektuální podněty od svého otce. To vše formovalo jeho myšlení i pozdější panevropské vize.

V létě 1917 ukončil studia filozofie a historie na Vídeňské univerzitě. Když o rok později skončila válka, Richard Coudenhove-Kalergi byl šťastný. Byl nadšený, že může žít v éře Společnosti národů a Woodrowa Wilsona, ve zcela novém světě. Jenže euforie netrvala dlouho. Východ Evropy se stal obětí Leninova komunistického experimentu a ve válkou zdecimovaném Německu lidé čím dál víc podléhali hlasitým projevům Adolfa Hitlera.

Spojením proti nacionalismu

Richard Coudenhove-Kalergi cítil potřebu ozvat se proti rostoucímu nacionalismu. Publikoval svá první filozofická díla a v listopadu 1922 uveřejnil ve vídeňských a berlínských novinách programový text nazvaný Návrh Panevropy. V něm rozebral současnou situaci i příčiny staletých nepřátelství mezi evropskými státy a navrhl řešení, která podle jeho mínění mohla zajistit v Evropě trvalý mír.

O rok později své myšlenky rozšířil a propracoval a vydal je knižně. Tak přišla na svět Pan-Evropa. Jako klíčové pro vzájemné porozumění viděl vzdělání a četbu. Centrem sjednocování Evropy byly v jeho očích

univerzity a cestou k pochopení národů i lidí bylo podle něj studium jazyků a překládání významných děl národních literatur.

Své myšlenky intenzivně konzultoval i s prezidentem Masarykem, který ho velmi podporoval. Stýkali se a o panevropském hnutí čile diskutovali. Masaryk ho seznámil s dalším západočechem, s ministrem zahraničí Edvardem Benešem. Ten Richarda Coudenhove-Kalergiho vybavil československým diplomatickým pasem, díky němuž se pak dostával do nejvyšších pater evropské politiky.

Pro své panevropské myšlenky ovšem potřeboval získat nejen vysoce postavené muže své doby, ale také intelektuální elitu a pochoptelně i veřejnost. Začal proto vydávat vlastní časopis Pan-Evropa, přednášel a jednal s vlivnými osobnostmi v Evropě i USA. V roce 1924 založil Panevropskou unii, k níž patřil i Albert Einstein, Thomas Mann, Otto von Habsburg či Konrad Adenauer. Vrcholem jeho aktivit se stal 1. Panevropský kongres, který proběhl na podzim 1926 ve Vídni. Sjelo se na něj více než dva tisíce delegátů z 24 zemí, položil základy Panevropské unii a Richard Coudenhove-Kalergi byl zvolen jejím mezinárodním prezidentem.

Jenže to už se svět blížil k hospodářské krizi. Nacionalismus křížem krážem po kontinentě šířil. Richard Coudenhove-Kalergi publikoval, přednášel, jednal s politiky, organizoval další panevropské kongresy. Jenže v Německu uchvátil moc Adolf Hitler a panevropské hnutí i knihy Richarda Coudenhove-Kalergiho tam byly zakázány.

PanEvropa a nová Evropa

Po vypuknutí druhé světové války uprchl Richard Coudenhove-Kalergi s rodinou do USA. Tam pokračoval v propagaci panevropského hnutí a připravoval si půdu k návratu. Jenže po válce byl majetek rodiny v Československu znárodněn a Richard Coudenhove-Kalergi se domů už nikdy nevrátil.

Ve svých snahách o sjednocení Evropy však pokračoval i nadále. V roce 1947 založil Evropskou parlamentární unii a spolupracoval i se zakladateli Rady Evropy, Evropského společenství uhlí a oceli a Evropského hospodářského společenství. Deklaroval, že jeho panevropské hnutí bude shromažďovat evropské patrioty okolo myšlenky kontinentálního národa, založené na společné tradici a jednom společném ideálu svobody.

Richard Coudenhove-Kalergi zemřel před padesáti lety, 27. července 1972 v rakouském Schrunsu.



RICHARD
MIKULÁŠ
HRABĚ COUDENHOVE
-KALERGI

16. listopadu 1894, Tokio
– 27. července 1972, Schruns









ZAHRAJ SI OBLÍBENOU HRU NA CESTÁCH

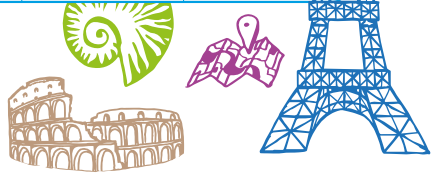


Stadt Město	Land Země	Fluss Řeka	Name Jméno	Tier Zvíře	Pflanze Rostlina	Punkte Místo




 Europaregion | Evropský region
Donau Dunaj
Moldau Vltava

GESCHÄFTSSTELLE EDM / KANCELÁŘ ERDV
 Amt der Oö. Landesregierung
 Geschäftsstelle der Europaregion Donau-Moldau
 Bahnhofplatz 1, A-4021 Linz
 edm.post@ooe.gv.at, +43 732 77 20 14 845
 www.europaregion.org, www.evropskyregion.cz

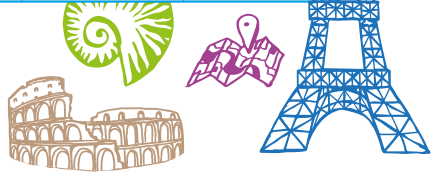


Stadt Město	Land Země	Fluss Řeka	Name Jméno	Tier Zvíře	Pflanze Rostlina	Punkte Místo




 Europaregion | Evropský region
Donau Dunaj
Moldau Vltava

GESCHÄFTSSTELLE EDM / KANCELÁŘ ERDV
 Amt der Oö. Landesregierung
 Geschäftsstelle der Europaregion Donau-Moldau
 Bahnhofplatz 1, A-4021 Linz
 edm.post@ooe.gv.at, +43 732 77 20 14 845
 www.europaregion.org, www.evropskyregion.cz



SVATOBOR JSEM NIKDY Z LEGO KOSTEK NESTAVĚL

Podle výpočtů dánského profesora matematiky Sorena Eilerse prý jdou tři klasické dílky Lega spojit 1 060 způsoby. Když si vezmete takových kostiček šest, je k dispozici už 915 milionů variant. V týmu designérů společnosti LEGO je i jeden Čech: rodák ze Sušice Milan Reindl. Ani on všechny tyhle kombinace ještě nevyzkoušel. Ale třeba Škodu Favorit už z LEGO kostek postavil.

„Při své práci se musím vcítit do duše dítěte nebo dospělého, který si jednou bude s tou vyvíjenou stavebnicí hrát. A proto s modely občas zacházíme hůř, než bychom asi měli,“ vysvětluje.

Proč?

Protože nikdy nemůžete zaručit, že se vám doma ke stavebnici pro teenagery nedostane třeba pětileté dítě a nezačne si s ní hrát. Takže

pokud dítě nezvládne takový model obsluhovat, musíme se na něj podívat znova a předělat ho tak, aby to umělo.

Jak tedy vypadá to, že se ke stavebnici chováte hůř, než by se mělo? Mlátíte s ní, oddělujete od sebe jednotlivé dílky násilím, spojete je k sobě nelogicky?

Zhruba tak. Snažíme se zkrátka být k modelům drsnější, než možná budou i děti, abychom měli jistotu, že v budoucnu niko-



mu neublíží. A zároveň že model zůstane při obvyklém zacházení vždy kompletní.

Co je pro vás při vymýšlení nového modelu největší oříšek?

Co vám nejméně nedává spát?

Vždycky vám chybí nějaký díl, který nemáte a víte, že ten rok ho už ani nevyvinete. A tak horečně přemýšlíte, jak to nahradit a přitom zachytit nějaký detail nebo specifický rys daného modelu, o kterém jste navíc přesvědčeni, že to bez něj prostě být nemůže. A to vás přivádí na nová řešení a nečekané kombinace dílků.

Vášim nejnáročnějším úkolem v kariéře designéra LEGO Technic byl dálkově ovládaný model terénního Mercedesu. V čem byl tak složitý?

Jakmile máte model na dálkové ovládání, komplikuje vám to spoustu dalších věcí. Modely LEGO jsou poháněné tužkovými bateriemi a my se snažíme, aby se nemusely měnit každých patnáct minut. A právě ten můj Mercedes měl problém při jízdě do kopce: jeho spotřeba byla v tu chvíli enormní. Proto jsem musel najít řešení, které zjednodušilo pohon tak, aby auto dokázalo jezdit na jedny baterky alespoň dvě hodiny.

Jaké znalosti a dovednosti tedy ke své práci potřebujete? Evidentně nestačí jen umět stavět ze stavebnic LEGO nebo mít představu o barvě jednotlivých dílků.

Pokud člověk chce pracovat v oddělení LEGO Technic, musí znát alespoň základy mechaniky a fyziky. Pokud rozumí aspoň trochu elektrotechnice nebo umí programovat v aplikacích, také se mu to bude hodit. Také by měl rozumět pojům, jako je například diferenciál, nebo vědět, k čemu je třeba v Mercedesu uzávěrka diferenciálu. A rozhodně by LEGO návrháři neměla chybět kreativita, trpělivost a houževnatost. Protože není výjimkou, že celý model nebo nějakou jeho část předěláváme desetkrát, padesátkrát, stokrát, než najdeme to nejjednodušší a nejlepší řešení.

Takže během vymýšlení píšete ještě vedle postup, kdy a na jaké místo umístit který dílek?

To přichází až nakonec, až když je model schválený. V téhle fázi ho představujeme dalším kolegům, kteří právě takové návody píší. Oni se rozhodnou, zda ten postup, který jsme jim přiblížili, je vhodný, nebo ne. Často to uchopí z úplně jiného konce a najdou ještě jednodušší a elegantnější způsob sestavení. Proto oni jsou experti na návody a my jsme experti na to, jak má model vypadat a fungovat.

Pocházíte ze Sušice, ale už řadu let žijete v Dánsku. Jak často se do Sušice vracíte?

Snažím se vracet čtyřikrát, pětkrát do roka, ale ne vždycky se to podaří. Rodina i Šumava mi chybí, stejně jako přátelé, které jsem tam před deseti lety zanechal. A chybí mi i řeka Otava.

Zkoušel jste někdy z LEGO dílů postavit třeba rozhlednu Svatobor nebo jinou šumavskou či sušickou dominantu?

Víte, že ne? Mě budovy nikdy moc nezajímaly a nepřitahovaly. Lákala mě auta a technika. Ale to neznamená, že bych nikdy nepostavil nic ryze českého. Kdysi jsem se vsadil s kamarádem, že mu sestrojím Škodu Favorit a skutečně jsem ji po několika měsících postavil.

Vy to něco ryze českého úspěšně propašujete na všechny své modely. Podle čeho vás můžeme identifikovat?

Na letadla a helikoptéry umísťuji českou imatrikulaci, to znamená, že na všech je OK. Na ostatní modely pak umísťuji různá data, která jsou spojená s mým životem nebo s mými příbuznými, ať už to jsou iniciály mých dětí, roky narození rodičů, odkaz na manželku a podobně.

Jak se vůbec učitel angličtiny a chemie ze Sušice stane designérem firmy LEGO?

Jako dítě jsem chtěl být vším možným. Zejména pilotem. Jenže se mi dělalo špatně i na řetězovém kolotoči, takže jsem od toho upustil. Babička ze mne chtěla mít právníka nebo lékaře. Až jsem se nakonec rozhodl, že budu studovat jazyky. Vystudoval jsem pedagogickou fakultu v Plzni, obor angličtina – ruština. LEGO stavebnice mě nijak mimořádně nezajímaly. Až do chvíle, kdy mi ho v roce 2005 moje tehdejší přítelkyně dala k Vánocům. Vznikla z toho trochu závislost. A pak jsem byl v jednu chvíli dostatečně drzý a odhodlaný, poslal jsem do Billundu svůj životopis a tak jsem tu. Ale vyšlo to až napodruhé. Musel jsem si počkat asi dva roky.

Mezitím jste stále učil?

Učil, ale také jsem stavěl modely a nosil jsem je do školy ukázat dětem, abych je inspiroval. Díky tomu se modelářský kroužek, který jsem vedl, proměnil v LEGO kroužek.

Byli v něm jen kluci, nebo i děvčata?

Byly tam i dvě dívky.

Jak jim to šlo?

Možná to někoho překvapí, ale holčičky jsou v určitém věku na stavění šikovnější než kluci. Pozoruji to i teď, když u nás děti testují nové stavebnice. Osmileté holčičky si nejdřív pečlivě roztřídí všechny dílky a zkontrolují je podle návodu. Pak začnou stavět a výsledku se doberou snadněji a s menšími chybami. Kluci jsou trochu nepořádnější a lehkovážnější. Staví impulzivně a instinktivně.

Proč je důležité, aby si děti hrály s jakoukoli stavebnicí?

V útlém věku si tím rozvíjejí motorické dovednosti. Učí se tím také rozpoznávat barvy, protože musí vzít dílek stejné barvy, jako je v návodu. A také se učí řešit problémy: pokud to, co postavily, úplně nekorresponduje s tím, co je na obrázku, musí zjistit, kde se stala chyba. A pokud se rozhodnou, že postaví něco docela jiného, pak tím určitě rozvíjejí svoji kreativitu.

Markéta Čekanová

Podcast



Poslechněte si celý rozhovor s designérem LEGA Milanem Reindlem v Podcastu Plzeňského kraje ve vaší oblíbené mobilní aplikaci. Veškeré podcasty naleznete v nabídce zde:





DÁLKOVÉ TRASY NA VELETRHU ITEP

Po strastiplných a nekonečných dvou letech je oblíbený veletrh cestovního ruchu ITEP opět zde, a navíc ve skvělé kondici. Veletrh kromě klasických lákadel nabídne zaměření na dálkové poutní trasy. S tímto tématem bude spojená i soutěž Putování po dálkových stezkách o lákavé ceny.

Veletrh proběhne v termínu 15.-17. září 2022.



Zlatá stezka

Zlatá stezka je pěší dálková turistická trasa procházející Plzeňským a Jihočeským krajem skrz Český les a Šumavu. Začíná v Chodové Plané a končí v Českých Budějovicích. Vytváří českou paralelu ke stejnojmenné německé síti Goldsteig – Zlatá stezka, dálkové turistické stezce v Bavorsku, která je nejdelší trasou v Německu a pyšní se evropským certifikátem kvality Top Trails. Obě trasy se vzájemně propojují a spojují se do unikátního a největšího systému pěších tras ve střední Evropě, který nabízí nekonečné možnosti výletních variant.

Jejich společným jmenovatelem je fascinující příroda tzv. Zelené střechy Evropy. Tento největší, souvislý, hustě zalesněný komplex ve střední Evropě táhnoucí se v hornaté krajině v linii bývalé železné opony představuje čtyři rozsáhlé celky: Český les, Hornofalcký les, Šumavu a Bavorský les.

Trasa tematicky poukazuje na bývalé historické zemské stezky, které neprostupnou příhraniční oblastí Českého lesa a Šumavy odpradávná vedly a spojovaly tak jádro českých zemí s okolními státy. Díky své rozsáhlosti trasa představuje v celé své kráse nejen nevšední půvab tohoto přírodně hodnotného regionu, ale i pohnutou historii a mnoho kulturních a historických klenotů.

Veletrh
proběhne
v termínu
15.–17. září
2022.

Husova cesta

Husova cesta symbolicky následuje mistra Jana Husa na jeho poslední životní pouti z Čech do Kostnice, kde byl v roce 1415 upálen. Vede z Prahy, místa Husova hlavního působení, přes hrad Krakovec, kde pravděpodobně strávil své poslední dny v Čechách. Následně prochází venkovskou krajinou západních Čech až na česko-německou hranici. Od prvního německého města Bärnau je možné dále pokračovat přes Norimberk a Ulm až do samotné Kostnice u Bodamského jezera na německo-švýcarském pomezí.

Pokračování na straně 24.

23

www.youtube.com/plzenskykraj_cze

Veletrh cestovního ruchu
Plzeňského kraje

Haly TJ Lokomotiva Plzeň
Čt–Pá: 10.00–18.00
So: 10.00–17.00

Vstup zdarma



15–17/09/2022

Cestovatelské přednášky
Interaktivní zábava pro děti
Kompletní turistické informace
Ochutnávky tradiční gastronomie


PLZEŇSKÝ KRAJ
TURISTŮ RÁJ

www.itep-plzen.cz

Vintířova stezka

Vintířova stezka je dálková poutní trasa vedená na motivy historických cest spjatých se středověkým poustevníkem a prvním obyvatelem Šumavy svatým Vintířem. Vintířova stezka začíná u Dunaje v bavorském městě Niederalteich, v domovském Guntherově klášteře. Dále vede přes Rinchnach a Zwiesel k česko-německému hraničnímu přechodu Gsenget, odkud míří skrz hluboké hvozdy Šumavy a její malebné podhůří do nitra Čech. Prochází přes Prášily, Hartmanice, Sušici, Horažďovice, Chanovice do Blatné, kde v terénu značení Vintířova stezka končí. Z Blatné využívá Vintířova stezka koridoru cesty Via Nova, který ji vede až do Prahy, kde je svatý Vintíř v Břevnovském klášteře pochován.

Vintířova stezka je rozdělena do 9 jednodenních etap v celkové délce 162 km, z nichž vedou 3 etapy v Německu, 1 etapa vedoucí přes hranici je společná a 5 etap vede v Čechách. Na české straně využívá převážně trasy Klubu českých turistů, v terénu je značená přímo ve směrových cedulkách KČT nápisem Vintířova stezka.

Trasa je na české straně doplněna i o 6 jednodenních pěších okruhů, které začínají i končí ve stejném bodě a dávají tak možnost využití pro jednodenní rodinný výlet, v němž lze sledovat jednak odkaz svatého Vintíře - Gunthera, ale jsou zde zařazeny další atraktivní cíle, například hrady, zříceniny, kostely, kapličky nebo studánky. Některé z nich jsou vybaveny dětskými herními prvky, milovníci technologií a příběhů si zase mohou pro některé okruhy stáhnout herní trasu v rámci geolokační hry Skryté příběhy využívající mobilní telefony.



CO VČERA PROSPEROVALO, TO JE DNES ZAPOMENUTO

Zřícenina hradu Krašova stojí na strmé skále nad Berounkou a dotváří romantický ráz tohoto kouta našeho kraje. Je tu ticho, vzduchem se nese cvrlikání ptáků a od řeky stoupá vzhůru hlahol okolo plujících vodáků.

„Jsme sedmdesát metrů nad Berounkou a je tu klid bez výtobytků techniky,“ říká lákavě Zdeněk Musil ze Spolku na ochranu přírodní rezervace a hradu Krašova. Spolek se o zříceninu stará už sto let.

Hrad Krašov byl vystavěn někdy před rokem 1232 a strážil obchodní stezku podél řeky a nedaleký královský hrad Týřov. Časem se z něj stal významný hrad, kolem nějž vyrostlo na svou dobu

téměř město. Býval tu pivovar, dva mlýny, rybárna, kovárna, cihelna, vinice, chmelnice, jabloňový sad a mnoho dalších objektů. Přicházíme-li k hradu dnes, po levé ruce mjíme zbytky vstupu do někdejšího ležáckého sklepa. Hradní komplex kdysi zabíral celé dnešní předhradí a úžlabinu Brodeslavského potoka. Pozorný návštěvník tu dodnes může v lese identifikovat místa, kde stávaly bu-

Pojďme si uvařit něco dobrého a ne úplně tradičního. Ačkoli možná že v té zaprášené, rukou psané kuchařce po prababičce, co jste ji zrovna minulý týden vystrachali na chalupě na půdě, by se podobný recept mohl také najít. Je trochu pracnější, ale pro nějakou svátečnější příležitost je jako stvořený.

PEČENÝ HŘBET Z JELENA SIKY S PERNÍKOVOU OMÁČKOU, KAROTKOU A POLENTOU

4 porce

Suroviny:

Maso

600 gramů jeleního hřbetu
2 polévkové lžíce oleje (řepkového, slunečnicového)
1 větvička tymiánu a rozmarýnu
sůl, pepř

Perníková omáčka

2 polévkové lžíce cukru (krystal)
2 decilitry červeného vína
3 polévkové lžíce švestkových povidel
1 polévková lžíce brusinkového kompotu
100 mililitrů kuřecího vývaru
1 polévková lžíce višňového džemu
1 pomeranč
½ polévkové lžíce perníkového koření
1 větvička tymiánu
2 hvězdice badyánu
sůl

Polenta

3 polévkové lžíce instantní kukuřičné polenty
3 polévkové lžíce másla
3 polévkové lžíce přepuštěného másla
50 mililitrů mléka
50 mililitrů kuřecího vývaru
sůl, pepř

Karotka

2 kusy mladé karotky
2 polévkové lžíce másla
½ polévkové lžíce cukru

Pálená šalotka

4 kusy šalotky





Jdeme na to...

Maso

Jelení hřbet osolte a opepřete. Posypejte ho nejmenno nasekanými bylinkami. Maso opečte na rozpáleném oleji ze všech stran a vložte ho do rozpálené trouby na 160 °C na 3-4 minuty. Poté nechte jelení hřbet chvíli odpočinout. Až si maso odpočine, můžete ho krájet na porce.

Omáčka

Z cukru si připravte karamel. Zalijte ho vínem a vývarem a rozvařte v hladkou omáčku. Přidejte višňový džem, švestková povidla, brusinky, šťávu z pomeranče, badyán a svařte na poloviční množství. Po svaření vyjměte tymián a badyán a vše rozmixujte. Přidejte perníkové koření a dosolte.

Polenta

Mléko a vývar přiveďte k varu, přidejte máslo, které nechte rozpustit. Za stálého míchání přisypávejte polentu. Lehce provařte. Hotovou polentu nalijte do formy a nechte vystydnout. Nakrájejte ji na porce a opečte ji na přepuštěném másle.

Karotka

Karotku blanširujte (spařte) v horké vodě přibližně 2 minuty a ihned zchladte. Nakrájejte ji na kolečka, která opečte na másle s cukrem.

Šalotka

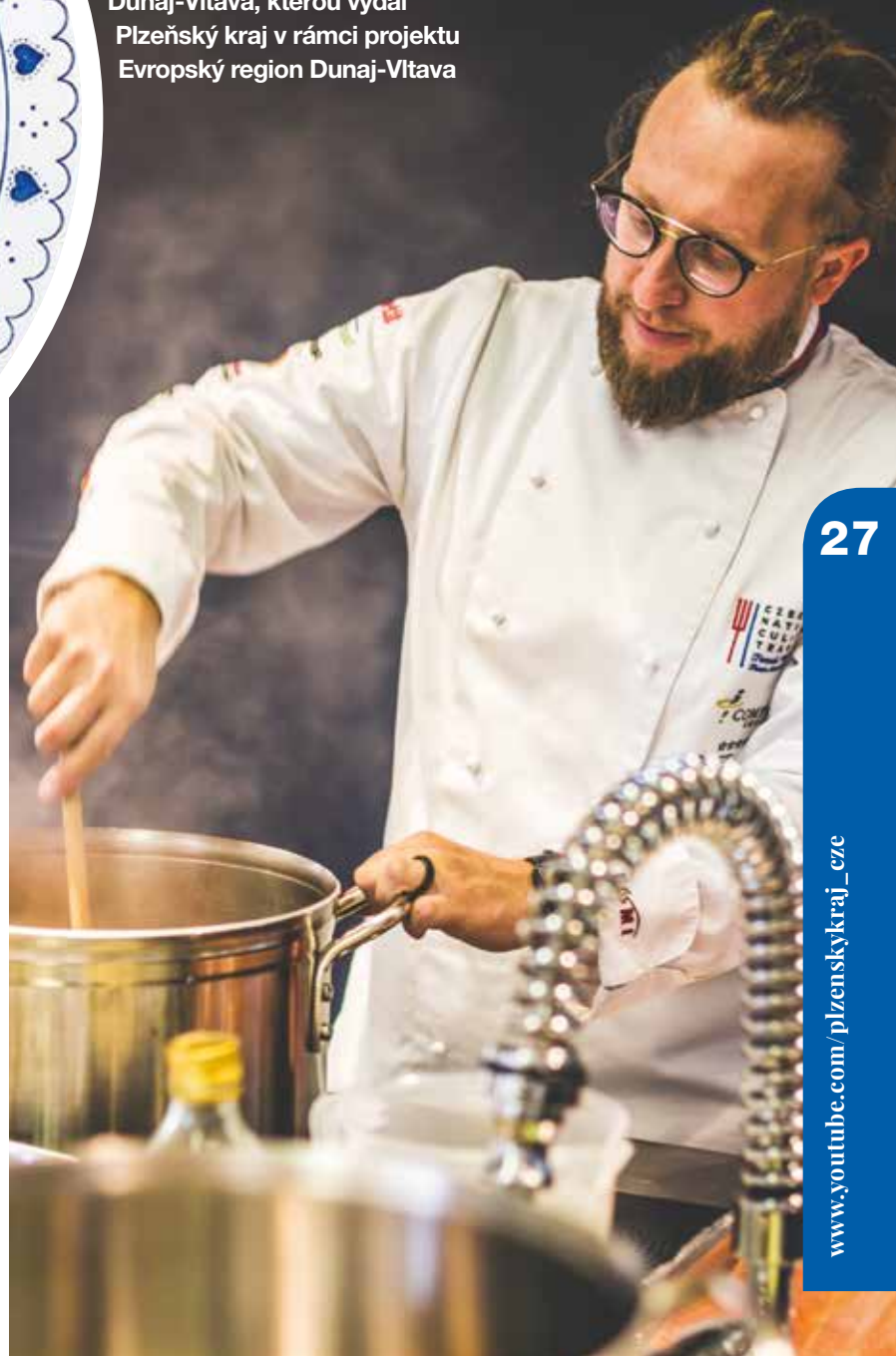
Šalotku rozeberte na lístky a opalte ji gratinovací pistolí téměř do spálená. Nebo ji prostě opečte na pánvi až do bodu, kdy bude hezky černá, skoro spálená.

Kuchařské triky & figle...

Jelení hřbet je delikátní část zvěřiny. Nemusíte ji upéct úplně „durch“. Když bude hřbet uprostřed růžový, bude to paráda.

Šalotka je krásně sladká, delikátní cibule, která se výborně hodí právě ke zvěřině.

Recept je součástí kuchařky
Chutě Evropského regionu
Dunaj-Vltava, kterou vydal
Plzeňský kraj v rámci projektu
Evropský region Dunaj-Vltava



27

www.youtube.com/plzenskykraj_cze

Tomáš POPP

Energický muž mnoha tváří. Vede Národní tým kuchařů a cukrářů AKC ČR. Miluje dobré jídlo a autentické suroviny, věnuje se vzdělávání kuchařů, cukrářů, ale i číšníků a nedávno se zamiloval do CrossFitu. Kromě kvalitního jídla z místních zdrojů nedá dopustit ještě na jedno: na svou milovanou Plzeň.

SLAVNOST STARÝCH STROMŮ V OVOCNÉM SADU

Sobota
17. září,
11:00

Den Českého lesa každým rokem představuje tento kout našeho kraje v jiném světle a v jiných souvislostech. Letos má podtitul Slavnost starých stromů v ovocném sadu a zve k návštěvě loveckého záměčku Diana.

Program pozve na exkurzi do přírodní rezervace Diana, děti potěší divadelním představením souboru Loutky bez hranic a milovníci historie si jistě nenechají ujít přednášku o historii zámku. Zahraje tu také Dixieland Planá, připravena je prezentace Kolowratových sadů a Genových sadů Tachovska. K vidění bude ukázka dřevosochařství a včelařství, kreativní návštěvníci se budou moci zapojit do výtvarných a řemeslných dílen a na děti čeká spousta soutěží.

Lovecký zámek Diana

V centru tachovské části Kolowratových lesů, uprostřed anglického parku stojí lovecký zámek Diana, pojmenovaný podle řecké bohyně lovu. První zmínka o této stavbě pochází již z roku 1742 a tehdy již patří do majetku pánů z Kolowrat. Zámek pravděpodobně nechali v první polovině 18. století vystavět František Zdeněk a František Václav z Kolowrat, kteří sem přemístili své sídlo z Velkých Dvorců. Architektem byl údajně Jan Blažej Santini-Aichel.



Ústřední barokní patrový pavilon půdorysu rovnoramenného kříže je zastřešen kupolí, která je završena kovovým sedícím jelenem. V horním patře pavilonu se nacházejí fresky vyobrazující mytologické výjevy bo-

hyně Diany a po stranách fresky holandských mistrů. Na centrální pavilon jsou krytými zděnými mosty napojena postranní křídla.

Lovecký zámek je obklopen rozsáhlým anglickým parkem plným vzácných dřevin – jsou zde exotické jehličnany, duby, červené buky, jírovce a mnoho dalších. K jihu se táhne alej jasanů, k severu alej jilmů, javorů a lip.

Kolowratové vlastnili zámek až do roku 1943, kdy byl převeden na Německou říši. V roce 1945 je navrácen zpět Jindřichu hraběti Kolowrat-Krakowskému, aby mu byl po roce 1948 opět zabaven. V roce 1960 je v záměčku zřízen domov důchodců. Když se po roce 1992 dostává lovecký zámek zpět do majetku Jindřicha hraběte Kolowrat-Krakowského, je ve velmi špatném stavu a některé stavební úpravy už není možné napravit. Přesto jej Kolowratové opravují.

POHÁDKU O KARKULCE BYCH PŘED VLKY NEVYPRÁVĚL

Vlk nežere Karkulky a nenechá se doběhnout potměšilým zajícem. Je to inteligentní zvíře, které se v posledních letech vrací i do české přírody. Zoolog Národního parku Šumava Jan Mokrý byl součástí týmu, který v roce 2022 odchytil mladou vlčí samici a nasadil jí telemetrický obojek. V Podcastu Plzeňského kraje vyprávěl nejen o tom, co se z nasbíraných dat odborníci dozvěděli, ale došlo třeba i na to, jak by se měl člověk při setkání s vlkem chovat, proč mají vlci privilegované postavení v pohádkách a mytologii nebo jestli naši předkové maso ulovených vlků jedli.

„S vlky jsem v osobním kontaktu,“ říká muž, který pracuje s vlky v zajetí. „Jsou to velmi citlivá, chytrá a vnímavá zvířata. Uvědomují si, že s nimi manipulujeme a mají před námi respekt.“

Vlk je psovitá šelma, která stojí na vrcholu potravního řetězce. Živí se divokými prasaty, ale i drobnými savci nebo ptáky. Na Šumavě má vlk dostatek potravy v podobě jelení zvěře. A čeho se vlk bojí? Kdo je v přírodě nad ním? Výš už je jen medvěd. Před ním vlci chrání svá mláďata.

„Za jakých okolností by mohl napadnout člověka?“ přemítá Jan Mokrý. „Určitě kdyby měl vzteklinu. Nebo v případě, že by byl doslova

SEZNAMTE SE S NETOPÝRY

Netopýři se netěší zrovna dobré pověsti. Tyhle létající myši neaspírují na titul krále krásy a pandemie covidu jejich reputaci taky zrovna nepřidala. Přesto si zaslouží naši pozornost.

Netopýři jsou zubatí létající savci, kteří se dožívají až čtyřicet let. Špatně vidí, visí hlavou dolů, řídí se echolokací, loví i v naprosté tmě a jsou masožraví. Živí se hmyzem, krví, malými savci, žábami a rybami. Na území České republiky žije 22 druhů netopýrů a všechny jsou chráněné, některé až kriticky ohrožené. Proto se každoročně na přelomu srpna a září koná Mezinárodní noc pro netopýry.

Vydat se na ni můžete třeba do jízdárny ve Světcích u Tachova. Čeká vás tu výstava Podivuhodný svět netopýrů, pozorování netopýrů, ukázky práce s ultrazvukovým detektorem, přednáška o životě těchto pozoruhodných tvorů nebo ukázky odchycených volně žijících netopýrů. Na závěr se bude promítat dokument *Náš soused netopýr*.

Jak můžeme netopýry chránit?

- Nepoužívat chemikálie.
- Pokud se letní kolonie usadí na půdě či ve stodole, ponechat jí stále volný průlet ven i dovnitř.
- Vyvěšovat netopýří budky čili netopýrovníky.
- Při zateplování či rekonstrukci budovy netopýrům neublížit. Řešení je jednoduché, návod i mnohé příklady lze nalézt např. na www.sousednetopyr.cz. Pokud netopýry objevíme při rekonstrukci domu, lze pro odbornou pomoc zatelefonovat na netopýří linku 737 121 672.

Pátek
2. září,
17:00



Legenda kmene Odžibwa o zrození prvního netopýra

Jednou Slunce uvízlo ve větvích a nikdo nevěděl, kde je. Až malá veverka vylezla na strom a našla tam zaklíněné Slunce. Začala přehryzávat větvičky, aby je osvobodila. Jenže Slunce svítilo a pářilo. Byl to tak velký žár, že to veverce spálilo ocásek i hustý kožíšek a oslepla. Ale Slunce nakonec osvobodila. Jak Slunce vystoupilo na oblohu, zželelo se mu veverka, která se držela stromu a neodvažovala se pohnout. A tak jí dalo dárek: křídla a schopnost orientovat se ve tmě. A tak vznikl první netopýr.

zahnán do kouta a bránil by se. Vlk není zlý. Je to masožravec, což znamená, že se živí jinými zvířaty.“

Vlci bývali hned po člověku druhým nejrozšířenějším živočišným druhem na Zemi. Časem je ale právě člověk leckde vyhubil. Na Šumavě byl poslední vlk zastřelen v roce 1874. Jejich opětovný návrat trval více než sto let.

„To se změnilo až s tím, jak si lidé začali uvědomovat, že vlci potřebují chránit. Pak teprve se začali znovu rozmnožovat a šířit se krajinou. A tak se vrátili v roce 2015 i na Šumavu,“ říká Jan Mokřý. Přesný počet šumavských vlků nikdo nezná, ale odhaduje se, že jich tu žije kolem pětadvaceti. Ovšem protože vlci neznají hranice, volně přecházejí z Čech do Bavorska, z Národního parku Šumava do Chráněné krajinné oblasti Šumava.

„Pokud vlka potkáte ve volné přírodě a pokud ho dokážete rozlišit od psa, rozhodně nepanikačte,“ radí a dodává: „Hlavně se neotáčejte zády a neutíkejte. Mohl by vás začít lovit. Zůstaňte v klidu a pozorujte ho. On udělá totéž. Zjišťuje, co se děje a s kým má tu

čest a rozhoduje se, jestli vás obejde velkým, nebo malým obloukem.“ Vlci totiž už dobře vědí, že kromě medvěda je jeho predátorem i člověk. Proto před ním mají respekt.

Ačkoli se vlci do volné přírody vracejí, přeci jen se s nimi nejspíš setkáme jen v zoologické zahradě nebo v bájích a pohádkách. „Zrovna pohádku o Červené Karkulce nebo O neposlušných kůzlátkách bych nevyprávěl. Protože navozují dojem, že vlk je špatný a zlý,“ brání Jan Mokřý vlky.

„Vzniká tak pocit, že vlci do naší krajiny nepatří. Ale nikdy jsem na Šumavě neviděl nebo neslyšel o případu, že by vlk napadl ovce ve výběhu a pak šel ještě do chléva, kde by se pustil do čeledína, do babičky nebo do Karkulky. Ani žádného turistu nikdy vlk nenařadil,“ říká rozhodně. A na závěr dodá charakteristiku, která vlky staví do docela jiného světla: „Vlk je starostlivé zvíře, které miluje svoje potomky a snaží se je zabezpečit a brání je před predátory i před jinými vlčími smečkami. Zkrátka i vlci spolu bojují. Stejně jako lidé.“

KVÍZ PLZEŇSKÉHO KRAJE

1) Plzeňský kraj leží:

- a) na jihozápadě Čech
- b) na severovýchodě Čech
- c) na jihovýchodě Čech

2) Největší část území patří

do povodí řeky:

- a) Svitavy
- b) Berounky
- c) Orlice

3) Řeka Berounka vzniká soutokem

řek:

- a) Mže, Radbuzy, Úhlavy a Úslavy
- b) Divoké Orlice, Tiché Orlice
- c) Svitavy a Svratky

4) V údolí Mže se rozkládá

přehradní nádrž:

- a) Nechranice
- b) Vranov
- c) Hracholusky

5) Chodsko je národopisná

oblast v okolí:

- a) Domažlic
- b) Rokycan
- c) Dobříše

6) Plzeňský kraj sousedí:

- a) s Německem
- b) s Polskem
- c) se Slovenskem

7) Plzeňský kraj nesousedí:

- a) s Karlovarským krajem
- b) s Jihočeským krajem
- c) s Pardubickým krajem

8) Při státní hranici s Německem leží:

- a) Bílé Karpaty a Orlické hory
- b) Jizerské hory
- c) Šumava a Český les

9) Severozápadní částí kraje prochází:

- a) Moravská brána
- b) Plzeňská pahorkatina
- c) českomoravská vrchovina

10) Velká města kraje jsou:

- a) Klatovy, Domažlice, Chrudim, Kutná Hora
- b) Klatovy, Domažlice, Rokycany, Tachov
- c) Krnov, Opava, Klatovy, Domažlice

11) Nejvyšším vrcholem Šumavy je:

- a) Klínovec - 1 244 m
- b) Smrk - 1124m
- c) Plechý - 1378 m

12) Nejdůležitějším chráněným územím v Plzeňském kraji je:

- a) Národní park Šumava
- b) CHKO Blanský les
- c) Národní park Podyjí

13) Na území kraje je řada jezer. Největší a nejhlubší z nich je:

- a) Modré jezero
- b) Černé jezero
- c) Zlaté jezero

14) Čerchov (1 042 m) je nejvyšší horou:

- a) Šumavy
- b) Plzeňské pahorkatiny
- c) Českého lesa

15) Škodovy závody se zabývají výrobou:

- a) stavebních materiálů
- b) strojírenskou - vyrábějí elektrické lokomotivy, turbíny, lodní šrouby apod.
- c) nábytku, altánů, pergol

Klíč: 1) a, 2) b, 3) a, 4) c, 5) a, 6) a, 7) c, 8) c, 9) b, 10) b, 11) c, 12) a, 13) b, 14) c, 15) b

Víte, co začíná na Modravě? ...

P: FAGOR, FUTURUM, MAIL, LCD, TRA	TOHLE	TV MIMO-ZEMŠTAN	NOTOVÝ ZÁPIS	LACHTAN	ODBORNÍK V ASTRO-NOMII	NÁZEV HLÁSKY K	TYP OBRAZOVKY	ŠELMA Z ČELEDI KOČEK	SKRBLÍCI, ŠKOTI (EXPR.)	JSOUCÍ ALPSKÉHO RÁŽU (MUŽ. ROD.)	TIHLE	STUPEŇ CITLIVOSTI FILMU (OZN.)	OPAK „PLUS“	UHLOVODÍK ETHYN	NÁZEV HLÁSKY X	LÁTERIT (KNÍŽ.)		
HORKA						PADATI K ZEMI KAUZA (DR. PS.)							POŠTA (ANGLIC.) ZVUK TRUBKY					
ZAČÁTEK TAJENKY																		
ZNAČKA ELEKTRO-SPOTŘEBIČŮ		SETNINA ZDOLANÁ JÍZDOU				VELKÝ STEPNÍ PTÁK BĚLORUSKÉ HL. MĚSTO					HEREC (JIRÍ 1946-2017) NA ŽÁDNÉ MÍSTO							
BUDOUCÍ ČAS (LÁT.)							PATŘÍCÍ ATĚ TIHLE					ZÁMEZÍ VE HŘE ASYRSKÝ BŮH VOD				MLÁDĚ KRÁVY	TEKUTINA K NARKÓZE	
A JINÉ (OZN.)			MÍT NA SOBĚ VŮZ (SLOVEN.)					ŘÍČNÍ KYTOVEC SNIŽENÝ TÓN C					OPAK „HLADOVÉ“ TEN (RUSKY)					
GIGAELEKTRONVOLT (OZN.)				K NIČEMU VEVNITŘ					NĚMECKÁ KARETNÍ HRA REŽISÉR TROŠKA (NIC.)					POHYB VZDUCHEM CUPRUM (CHEM. ZN.)				
OTÍKOVO						KONEC TAJENKY						UŠLECHTLÁ ŽELEZA						
NARÁZ						OBLEČENÍ HERCŮ						VYLAĐOVAČ RÁDIA						

Tajenka: Otavská cyklistická stezka

Správa a údržba silnic Plzeňského kraje pod záštitou hejtmána Plzeňského kraje **Rudolfa Špotáka** a náměstka hejtmána pro oblast dopravy **Pavla Čížka** pořádá

KRAJSKÉ KOLO CESTÁŘSKÉHO RODEA PLZEŇSKÉHO A KARLOVARSKÉHO KRAJE 2022

ve spolupráci s Údržbou silnic Karlovarského kraje, Karlovarským krajem, Českou silniční společností, složkami integrovaného záchranného systému, BESIP, Muzeem na demarkační linii, Českým červeným křížem a Aeroklubem Plzeň-Bory

17. září 2022 / 10:00 hod.

areál Armádní sportovní střelnice
v Plzni-Lobzích

www.suspk.eu

 [SUSPLK](https://www.facebook.com/SUSPLK)

www.plzensky-kraj.cz

 [plzensky.kr](https://www.facebook.com/plzensky.kr)



VSTUPNÉ ZDARMA
ATRAKCE PRO DĚTI A BOHATÝ DOPROVODNÝ PROGRAM



SRDEČNĚ VÁS ZVEME NA

DOŽÍNKY

PLZEŇSKÉHO
KRAJE

27. SRPEN 2022
10.00–16.00 h
CHANOVICE

UKÁZKY TRADIČNÍCH ŘEMESEL
DOŽÍNKOVÝ PRŮVOD | JIŘÍ ZONYGA

VSTUP ZDARMA
WWW.PLZENSKY-KRAJ.CZ

