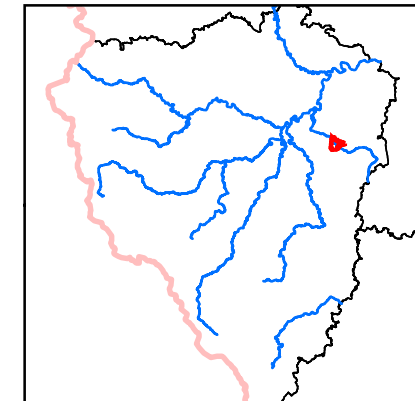


ČHP  
1-11-01-0220-0-00

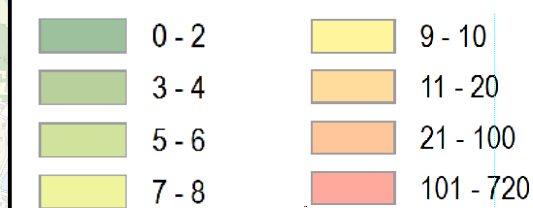
plocha 8.36 km<sup>2</sup>

pořadí v celkovém  
hodnocení 8



- vymezení prioritní oblasti
- niva vodního toku
- vodní toky - hrubé úseky
- vodní toky nižšího významu
- odtokové linie
  - úroveň 1
  - úroveň 2
  - úroveň 3
- odvodňovací zařízení
  - odvodněný pozemek
  - HOZ zatravněné
  - HOZ otevřené
  - úprava toku
  - úprava toku trubní
- kritické body při extrémních přívalemých srážkách
  - povodí kritického bodu (zdroj DPP ČR)
  - + kritický bod (zdroj DPP ČR)

Erozní smyv - stav k 1. pol. 2014



Zdroje dat  
 Základní geografická data:  
 - DIBAVOD - Digitální báze vodohospodářských dat 1: 10 000 (VÚV TGM v.v.i.)  
 - ZABAGED - Základní báze geografických dat 1: 10 000  
 - Arc ČR 500 verze 3.3 (ARCDATA PRAHA, ZÚ, ČSÚ, 2016)  
 erozní smyv www.vodavkrajine.cz  
 Popisné údaje:

Regionální strategie adaptačních opatření Plzeňského kraje  
 pro zadržení vody v krajině

Zpracoval Vodohospodářský rozvoj a výstavba a.s.,  
 z podkladů Krajského úřadu Plzeňského kraje  
 v roce 2022

**Hodnocení podle subtémat**

Půda	46 (57)
Klimatické sucho	22 (27)
Sucho ve vodních tocích	16 (19)

**Celkové hodnocení 212 (223)**

Povodně	29 (29)
Krajinný pokryv	21 (27)
Vodní toky	15 (20)

Niva	5 (15)
Humánní prostor	27 (38)
Ekosystémové služby	6 (15)

Odběry vod	13 (19)
Stav vod	12 (21)

## Charakteristiky a doporučení pro prioritní oblast:

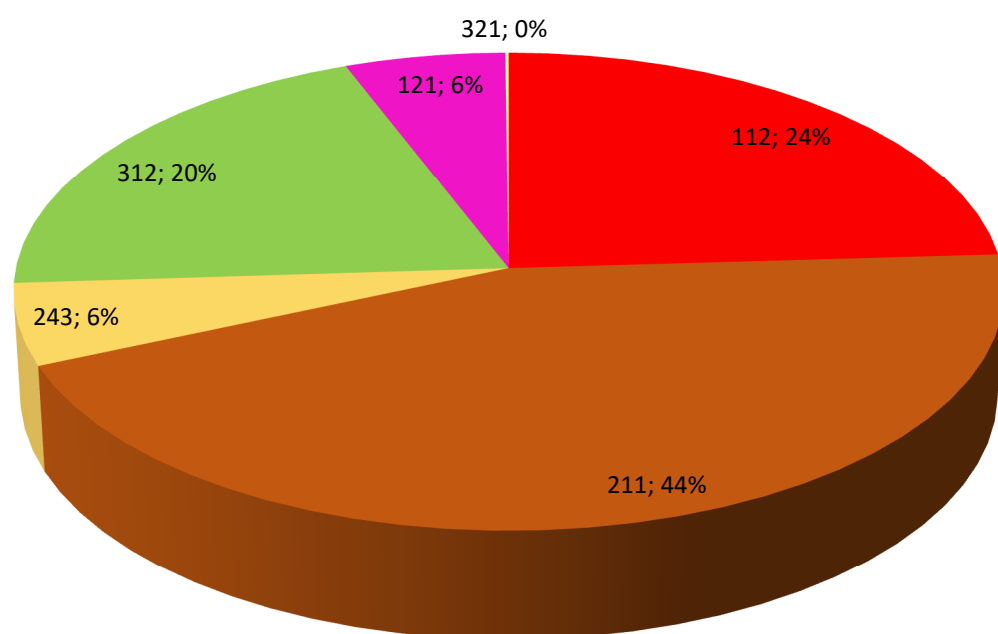
### Klabava od Kamenného újezdu pod ústí Holoubkovského potoka

#### Základní charakteristiky prioritní oblasti

Významně urbanizované povodí Klabavy v úseku ř.km 19 až 23. Niva je z větší části zastavěná roztroušenou ale i soustředěnou zástavbou, případně je využita jako odvodněná zemědělská půda. Mimo intravilán převažuje orná půda většinou odvodněná, TTP nebo lesů je málo. Intravilán má výrazně industriální charakter, je zde mnoho zpevněných ploch a plochých střech výrobních hal nebo skladů.

Prioritní oblast má průměrnou nadmořskou výšku 402 m.n.m., nejnižší bod leží v nadmořské výšce 355 m.n.m. a nejvyšší v 574 m.n.m. Průměrná sklonitost území je 6,2 %.

Využití území podle Corine Land Cover 2018 v prioritní oblasti:  
Klabava od Kamenného újezdu pod ústí Holoubkovského potoka



- 112- Souvislá sídelní zástavba
- 211- Nezavlažovaná orná půda
- 231- Louky
- 243- Zemědělské areály s podílem přirozené vegetace
- 312- Jehličnaté lesy
- 313- Smíšené lesy
- 121- Průmyslové a obchodní areály
- 311- Listnaté lesy
- 324- Přečhodné plochy keřů a lesa
- 122- Silniční a železniční síť
- 131- Areály těžby nerostných surovin
- 132- Areály skládek
- 142- Areály sportu a zařízení volného času
- 222- Ovocné sady
- 242- Zemědělské areály
- 321- Přirozené louky
- 512- Vodní plochy

## Rozbor výsledků multikriteriální analýzy

Území není nijak výrazně sklonité a orná půda se nachází na plochách s průměrným sklonem 3,8 %. Snad proto nevyhází relativní plocha půd v extrémním nebo průměrném erozním ohrožení nijak vysoká, v extrémním ohrožení je „jen“ 3,2 % plochy PO (hodnoceno stupněm 2), v průměrném pak 11,86 % (stupeň 4). Vysokých hodnot nabývají ukazatele Relativní plocha zemědělských půd nepříznivé hydrologické skupiny, Relativní plocha zemědělských půd s vysokým potenciálem k uhuštění (70,1 % patří k nejvyšším dosaženým). Stupněm 5 je také hodnocen ukazatel Relativní plocha plošného odvodnění. Průměrná retenční vodní kapacita dosahuje 294 mm což představuje 99. percentil. Vysoká retenční vodní kapacita znamená, že půdy vodu drží, nízké zastoupení půd v hydrologické skupině A znamená, že infiltrační schopnosti jsou nízké. Odvodnění pozemků tedy může být v řadě případů navrženo racionálně. Z ukazatelů subtématu klimatické sucho je do nejvyššího hodnocení zařazen ukazatel Změna průměrné roční délky zemědělského sucha v období 2014–2019 ku 1981–2010 a Poměr srážkového úhrnu období 2014–2019 ku 1981–2010. V ukazatelích subtématu sucho ve vodních tocích jsou nejvýše hodnoceny ukazatele Změna  $Q_{355d}$  mezi obdobími 1931 – 1960 a 1981 – 2010 a Změna  $Q_a$  mezi obdobími 1931 – 1960 a 1981 – 2010.

Významné téma je v této oblasti povodňové ohrožení. Klabava je vymezena jako OSVPR, nejvyšší hodnocení je v ukazateli Počet obyvatel ohrožených ZU  $Q_{20}$ , ale také v ukazateli Poměr  $Q_a$  ku ročnímu kulminačnímu maximum. Z hlediska ohrožení přívalovou povodní je sice dosaženo jen stupně 3 při dvou identifikovaných kritických bodech. Obec Kamenný Újezd nahlásila 6 výjezdů HZS v souvislosti s přívalovou povodní. (ukazatel je hodnocen stupněm 5).

Krajinný pokryv není v příliš dobrém stavu zejména kvůli vysoké relativní ploše zpevněných ploch (13,2 %, hodnoceno stupněm 5). Mimo intravilán převažuje orná půda, u které Průměrná velikost půdního bloku orné půdy činí 16,4 ha (hodnoceno stupněm 5). Mimo tok Klabavy nemá území nijak hustou síť vodních toků, i díky tomu a značné urbanizaci je ukazatel Relativní délka vodních toků evidovaných jako odvodňovací zařízení zatrubněné na stupni 5 při hodnotě 56 %. Z hlediska stavu vod je vysokého hodnocení dosaženo v ukazateli Počet EO připadajících na 1 odlehčovací komoru, který je stanoven na 1565, nutno podotknout, že jde o vypočtenou, spíše orientační hodnotu.

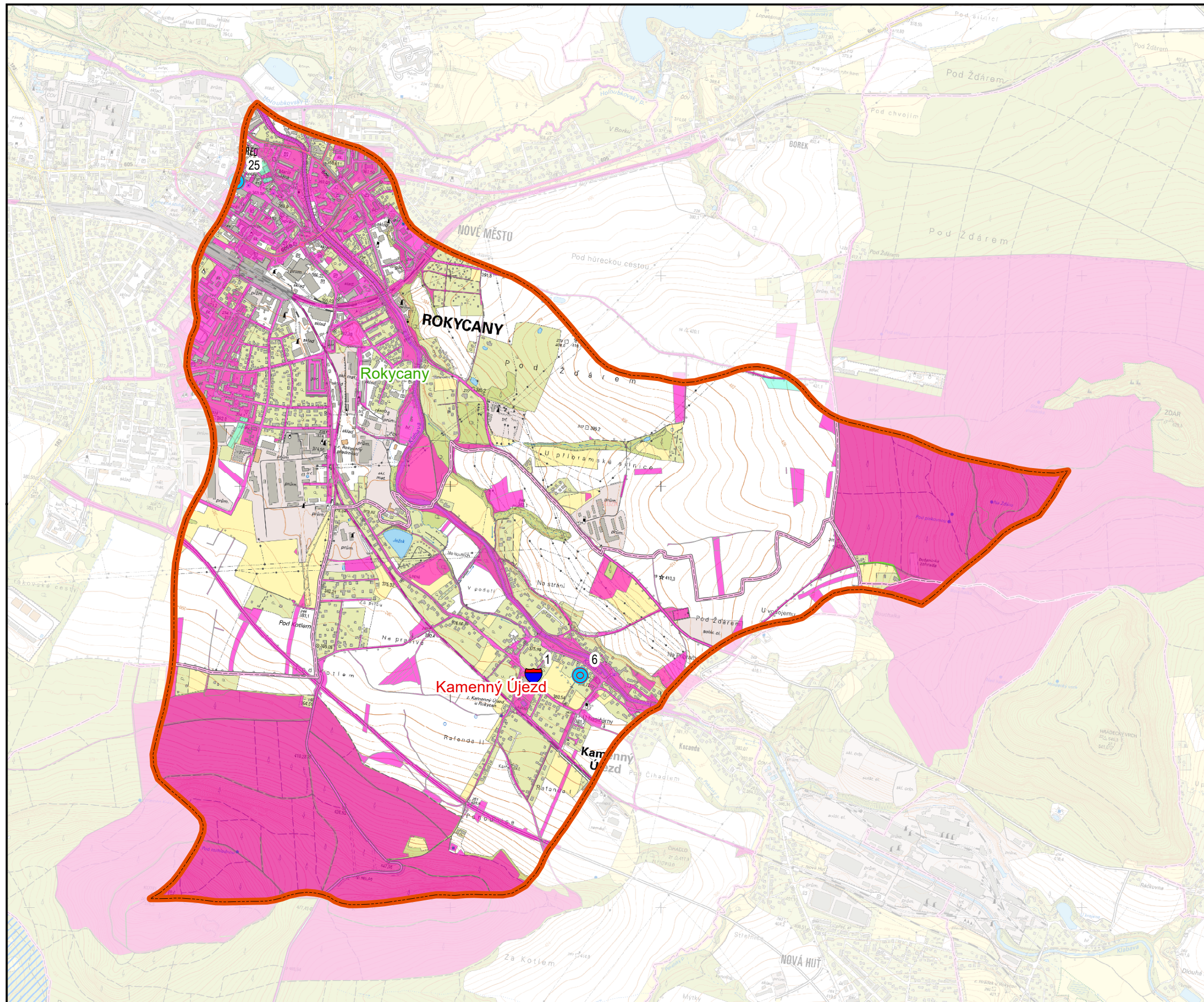
Potenciál území dále spočívá v poměrně vysokém procentu pozemků ve veřejném vlastnictví (37,3 %) i když do značné míry tyto pozemky tvoří lesy a intravilán. Území zatím nezahájilo KoPÚ.

## Hlavní problémy a doporučení pro prioritní oblast

Hlavní problémy PO souvisí s vysokou mírou urbanizace. HDV je potřeba detailně řešit pro centrum Rokycan a pro jednotlivé průmyslové areály. Při TS a detailní studii PO je vhodné se zaměřit na případné drobné vodní toky svedené do jednotné kanalizace. Nebo i dráhy soustředěného odtoku, které vstoupí do systému jednotné kanalizace uliční vpustí na okraji zástavby. Povodňové ohrožení z Klabavy řešit v souladu s DOSVPR. Zvýšit zastoupení.

## Vhodná typová opatření

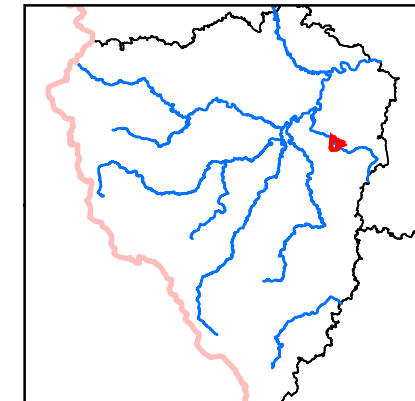
Intravilán je potřeba detailně posoudit ve *studii HDV*. Pro zlepšení krajinného pokryvu lze vycházet z opatření typu *mez, stabilizace dráhy soustředěného odtoku, liniová zeleň*. Tato opatření lze využít také jako biotechnická PEO. Posoudit stav a funkčnost odvodňovacích zařízení. Vhodnou pilotní lokalitou je povodí KB nad průmyslovým areálem v ulici Příbramská a erozně ohrožené pozemky v severní části PO. Lepší fragmentaci zemědělských ploch potom zajistit zejména v jižní části PO. Na půdách s vysokým potenciálem k uhuštění je vhodné zařadit některá z *agrotechnických opatření*.



ČHP  
1-11-01-0220-0-00

plocha 8.36 km<sup>2</sup>

pořadí v celkovém  
hodnocení 8



vymezení prioritní oblasti

obce v PO a návratnost dotazníků

obec odpověděla na dotazník

bez odpovědi

katastrální území a stav KoPÚ

nezahájená

neukončená

ukončená

vodní toky- hrubé úseky

vodní toky nižšího významu

pozemky potenciálně dostupné pro návrh opatření

Biskupství Plzeňské

Lesy ČR

Povodí Vltavy s.p.

Státní pozemkový úřad

obce

ostatní parcely v majetku ČR

výjezdy HZS k událostem způsobeným  
přivalovým deštěm (počet výjezdů)

obce hlásily problémy se zásobováním  
pitnou vodou (počet hlášení, vydatnost  
nebo jakost)

0 0.225 0.45 0.9 1.35  
km

Zdroje dat  
Základní geografická data:  
- DIBAVOD - Digitální báze vodohospodářských dat 1: 10 000  
(VÚV TGM v.v.i.)  
- ZABAGED - Základní báze geografických dat 1: 10 000  
- Arc ČR 500 verze 3.3 (ARCDATA PRAHA, ZÚ, ČSÚ, 2016)  
Popisné údaje:  
Regionální strategie adaptačních opatření Plzeňského kraje  
pro zadržení vody v krajině



Hodnocení podle subtemat		Celkové hodnocení		212 (223)	
Půda	46 (57)	Povodně	29 (29)	Niva	5 (15)
Klimatické sucho	22 (27)	Krajinný pokryv	21 (27)	Humánní prostor	27 (38)
Sucho ve vodních tocích	16 (19)	Vodní toky	15 (20)	Ekosystémové služby	6 (15)
				Odběry vod	13 (19)
				Stav vod	12 (21)

Prioritní oblast		Klabava od Kamenného újezdu pod ústí Holoubkovského potoka
Výsledky dotazníku regionální rozvojové agentury		<b>Rokycany</b>
1. Vnímáte ve Vašem městě/obci zásadní (nepříznivé) změny v posledních letech týkající se vodního režimu v krajině?	Vnímáte změny?	ano
	přívalové povodně	ano
	splach půdy z polí (půdní eroze)	ano
	nižší vydatnost či zhoršení kvality lokálních zdrojů pitné vody	ano
	sucho (např. vysychání vodních toků a ploch)	ano
	Vnímáme jiné změny.	x
	Jaké jsou to jiné změny.	x
2. Pokud se v katastru Vašeho města/obce vyskytují přívalové povodně (spojené například se splachem z polí, bahnotokem) jsou nejčastěji ohroženy:	dopravní infrastruktura (silnice, chodníky, propustky, atd.)	ano
	vodohospodářská infrastruktura (studny, kanalizace, vodovody, atd.)	ano
	zahrady, sady, hřiště	ano
	obytná zástavba, individuální bydlení nebo bytové domy	x
	občanská vybavenost, školy školky, správní budovy	x
	Jsou ohroženy jiné objekty.	x
	Přívalové povodně se v katastru naší obce nevyskytují.	x
Jaké jiné objekty jsou ohroženy?	x	
3. V případě že jste byli zasaženi přívalovou (bleskovou) povodní, byla přijata nápravná opatření?	Byly jste zasaženi bleskovou povodní?	ano
	Jaká opatření byla přijata?	dokonalejší a výkonnější informační systém směrem k občanům, protipovodňové úpravy vodních toků - zadání studií
4. Vnímáte ve Vašem městě/obci v posledních letech zásadní (pozitivní) změny týkající se využívání krajiny a vytváření její struktury?	dělení větších zemědělských pozemkových bloků	x
	vytváření přerušovacích pásů, remízků	x
	přeměna orné půdy na travnaté porosty	ano
	obnova či tvorba polních cest	ano
	údržba lučních ploch	ano
	výsadba jednotlivých stromů, alejí vč. ovocných, keřových pásů	ano
	revitalizace vodních toků	x
	vytváření či obnova vodních nádrží, tůní, pramenišť či mokřadů	x
	Vnímáme jiné pozitivní změny.	x
	Žádné pozitivní změny nevnímám.	x
Jaké jiné pozitivní změny vnímáme.	x	
5. Můžete prosím uvést 1-3 nejvýznamnější akce, které se za účelem zlepšení vodního režimu v krajině zrealizovaly ve Vašem městě/obci?		odbahnění a revitalizace Boreckého rybníka
6. Můžete prosím uvést 1-3 nejvýznamnější akce, které se za účelem zlepšení využívání a utváření krajiny zrealizovaly ve Vašem městě/obci?		vytvoření parku u Rakovského potoka včetně revitalizace potoka, úpravy kynety koryta a oprava břehů potoka žulovým obkladem
7. Můžete prosím uvést 1-3 nejvýznamnější akce, které jste v posledních letech realizovaly v rámci modrozelené		vybudování parkoviště u plaveckého bazénu z polopropustných dlaždic
8. Máte zájem zapojit se při rozvoji Vašeho města/obce do ochrany přírody s důrazem na vodní režim v krajině?	účastí na seminářích k uvedené problematice	ano
	organizací místní spolupráce (např. obec – zemědělci apod.)	ano
	zlepšením komunikace s občany	ano
	pořízením územní studie s identifikací hlavních rizik a možných řešení	x
	prosazením komplexní pozemkové úpravy	x
	přípravou investičních projektů a získáním dotací pro jejich realizaci	ano
	jiný způsob	x
Nemáme zájem.	x	
Prostor pro Vaše připomínky a náměty k tématu:		x