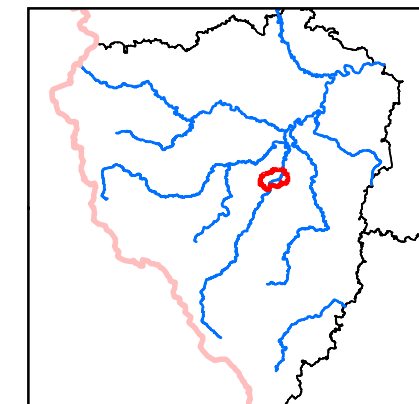


ČHP
1-10-03-0800-0-00

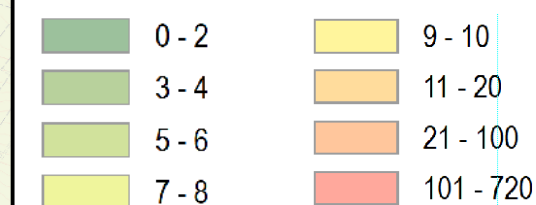
plocha 32.97 km²

pořadí v celkovém
hodnocení 10



- vymezení prioritní oblasti
- niva vodního toku
- vodní toky - hrubé úseky
- vodní toky nižšího významu
- odtokové linie
 - úroveň 1
 - úroveň 2
 - úroveň 3
- odvodňovací zařízení
 - odvodněný pozemek
 - HOZ zatrubněné
 - HOZ otevřené
 - úprava toku
 - úprava toku trubní
- kritické body při extrémních příválových srážkách
 - povodí kritického bodu (zdroj DPP ČR)
 - kritický bod (zdroj DPP ČR)

Erozní smyv - stav k 1. pol. 2014



Zdroje dat
 Základní geografická data:
 - DIBAVOD - Digitální báze vodohospodářských dat 1: 10 000 (VÚV TGM v.v.i.)
 - ZABAGED - Základní báze geografických dat 1: 10 000
 - Arc ČR 500 verze 3.3 (ARCDATA PRAHA, ZÚ, ČSÚ, 2016)
 erozní smyv www.vodavkrajine.cz
 Popisné údaje:
 Regionální strategie adaptačních opatření Plzeňského kraje
 pro zadržení vody v krajině

Zpracoval Vodohospodářský rozvoj a výstavba a.s.,
 z podkladů Krajského úřadu Plzeňského kraje
 v roce 2022

Hodnocení podle subtémat

Půda 48 (57)
 Klimatické sucho 19 (27)
 Sucho ve vodních tocích 12 (19)

Celkové hodnocení 211 (223)

Povodně 25 (29)
 Krajinný pokryv 21 (27)
 Vodní toky 16 (20)

Niva 6 (15)
 Humánní prostor 28 (38)
 Ekosystémové služby 9 (15)

Odběry vod 11 (19)
 Stav vod 16 (21)

Charakteristiky a doporučení pro prioritní oblast:

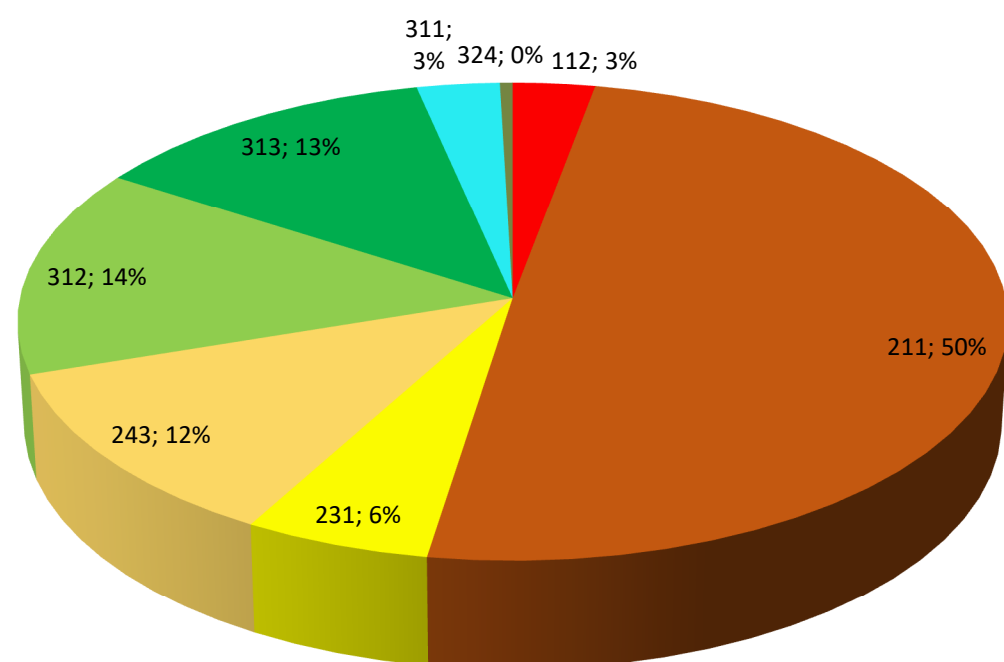
Úhlava od Divokého potoka po Čížice

Základní charakteristiky prioritní oblasti

Úhlava v úseku od ř.km 17 po ř.km 26. Trasa vykazuje minimální upravenost, niva je dobře vyvinutá. V nivě se téměř nevyskytuje zástavba ani odvodněné pozemky. Sídla v oblasti jsou charakteru roztroušené venkovské zástavby. Sídla vystavená podél drobných vodních toků vedou k vyššímu riziku ohrožení z kritických bodů. Území je vodárenským zdrojem.

Prioritní oblast má průměrnou nadmořskou výšku 397 m.n.m., nejnižší bod leží v nadmořské výšce 332 m.n.m. a nejvyšší v 524 m.n.m. Průměrná sklonitost území je 8,4 %.

Využití území podle Corine Land Cover 2018 v prioritní oblasti:
Úhlava od Divokého potoka po Čížice



- | | |
|----------------------------------------------|-------------------------------------------------------|
| ■ 112- Souvislá sídelní zástavba | ■ 211- Nezavlažovaná orná půda |
| ■ 231- Louky | ■ 243- Zemědělské areály s podílem přirozené vegetace |
| ■ 312- Jehličnaté lesy | ■ 313- Smíšené lesy |
| ■ 121- Průmyslové a obchodní areály | ■ 311- Listnaté lesy |
| ■ 324- Přechodné plochy keřů a lesa | ■ 122- Silniční a železniční síť |
| ■ 131- Areály těžby nerostných surovin | ■ 132- Areály skládek |
| ■ 142- Areály sportu a zařízení volného času | ■ 222- Ovocné sady |
| ■ 242- Zemědělské areály | ■ 321- Přirozené louky |
| ■ 512- Vodní plochy | |

Rozbor výsledků multikriteriální analýzy

Relativní plocha orné půdy v extrémním erozním ohrožení činí 19,26 %, Relativní plocha orné půdy v průměrném ohrožení činí 14,2 %. Stupněm 5 je hodnocena také Donáška ornice do vodních toků. Půdy v oblasti mají průměrnou retenční vodní kapacitu 229 mm (hodnoceno stupněm 5), naopak půd s potenciálem infiltrace je málo jen 4,1 % (stupeň 3).

Oblast nepatří mezi regiony nejvýrazněji zasažené klimatickým suchem. Z ukazatelů tohoto subtématu je stupněm 5 hodnocen jenom ukazatel Změna zásoby vody v půdě mezi 1961–1990 a 1991–2020, z ukazatelů subtématu sucho ve vodních tocích není u žádného dosaženo hodnocení stupně 5. Oblast je povodňově ohrožena, v ZUQ20 Úhlavy je podle RSO ohroženo 40 obyvatel. V oblasti je identifikováno 7 kritických bodů. O riziku přívalových povodní vypovídá četnost výjezdů HZS (Dolní Lukavice 6, Předence 3). Průměrná hodnota CN II činí 82 což odpovídá 90. percentilu, hodnoceno je stupněm 5. Relativní plocha plošného odvodnění činí 15,7 % (odpovídá 20. percentilu a je hodnoceno stupněm 4).

Průměrná velikost půdního bloku je 11 ha (hodnoceno stupněm 3) zhruba stejně velké jsou zemědělské parcely, při pohledu na leteckou mapu není krajinná mozaika nijak kvalitně vyvinutá. Relativní plocha přírodních biotopů činí 3,8 %, ukazatel je hodnocen stupněm 3. V oblasti je minimum zpevněných ploch jen 0,65 %. Stupněm 5 je hodnocen ukazatel Relativní délka vodních toků evidovaných jako odvodňovací zařízení zatrubněné, otevřených úprav je méně (jen 13 % hodnoceno stupněm 3). Úhlava v tomto úseku evidovanou úpravu nemá, nachází se zde 4 jezy. Odezva na dotazník RRA je spíše průměrná, veřejně dostupných pozemků je 35 %, s výjimkou obce Sonopšovy a Dolní Lukavice jsou KoPÚ dokončené.

Hlavní problémy a doporučení pro prioritní oblast

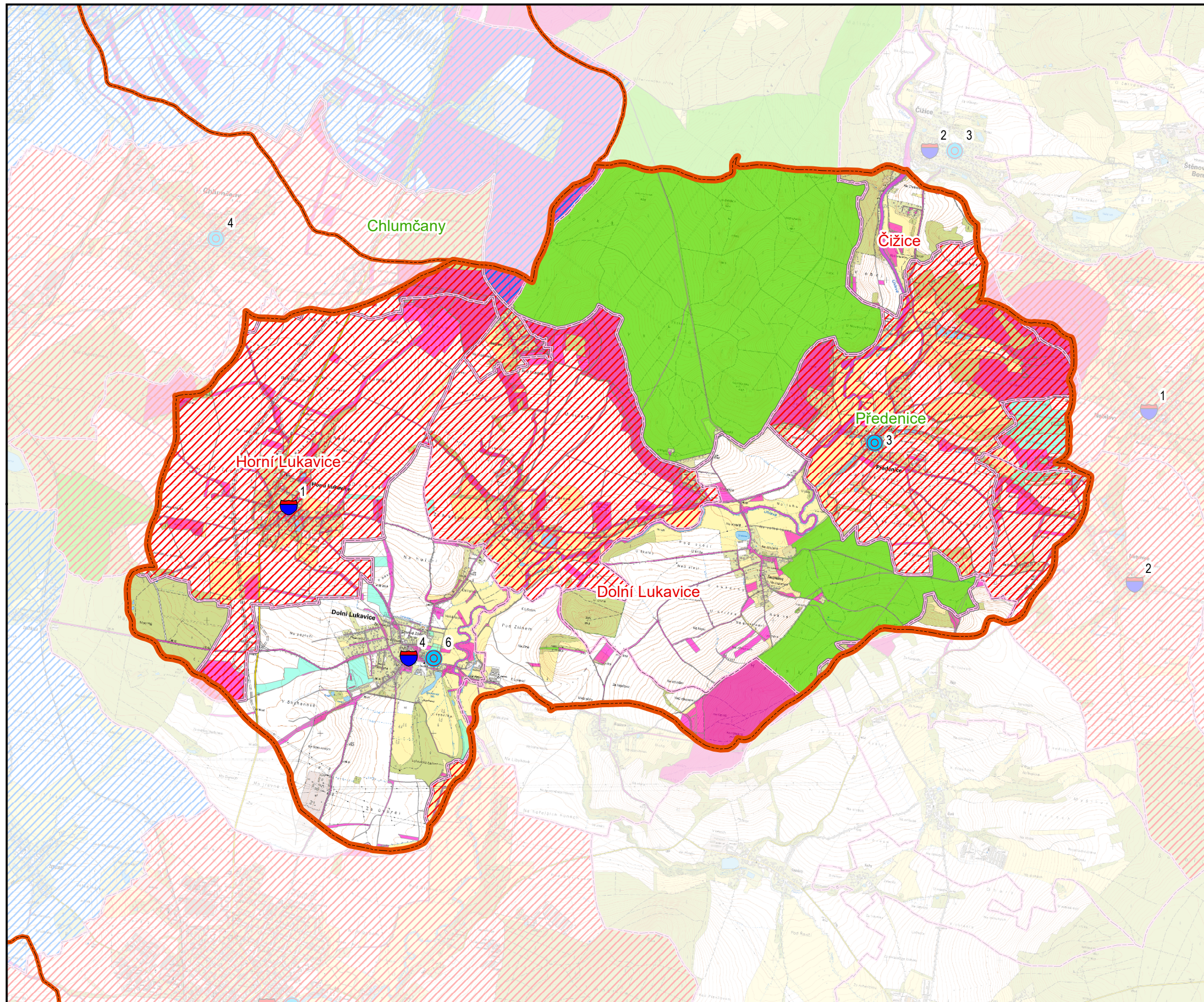
Hlavní problémy lokality vycházejí z morfologie, jde o erozní ohrožení a ohrožení obyvatel a majetku přívalovými povodněmi. Pozemky orné půdy mají minimum prvků pro zpomalení povrchového odtoku, V katastru Horní Lukavice je u jednoho pozemku vidět pásové střídání plodin jako PEO, toto opatření vzniklo někdy po roce 2015.



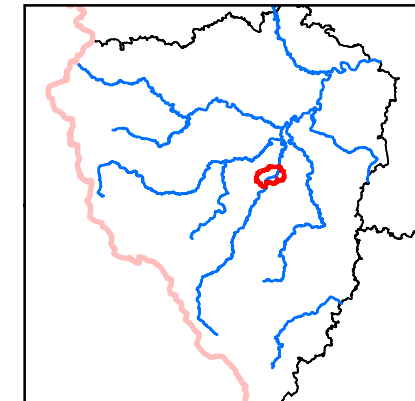
Vhodná typová opatření

Další postup je vhodné zahájit TS, které ověří kritické body, lokalizuje místa bránící odtokovým poměrům a následně výpočtem stanoví neškodné odtoky na které bude proveden návrh opatření pro retenci vody v povodích KB, tím dojde zároveň k řešení problematiky PEO. Typová opatření jsou průleh, mez, stabilizace dráhy soustředěného odtoku. Nejúčinnější retenční opatření je suchá nádrž. V případě extrémního erozního ohrožení může návrh biotechnických PEO vést k přílišné fragmentaci pozemků. Potom je potřeba pokračovat vyločením erozně rizikových plodin. Po vyřešení KB a PEO je vhodné doplnit krajinné prvky do dalších pozemků s cílem zmenšit velikost zemědělských parcel a zlepšit diverzitu krajiny. Zatrubněné HOZ v místech s výraznou údolnicí lze eliminovat samovolnou renaturací, nebo kaskádou tůní. S ohledem na možnosti podle využití zemědělských pozemků.

Vhodnou pilotní lokalitou je povodí kritického bodu na hranici intravilánu Dolní Lukavice (Lukavický potok). Mimo menší opatření v povodí, je vhodné celý potok revitalizovat, lokalita poskytuje dostatek veřejných pozemků



ČHP
1-10-03-0800-0-00
plocha 32.97 km²
pořadí v celkovém
hodnocení 10



- vymezení prioritní oblasti
- obce v PO a návratnost dotazníků
- obec odpověděla na dotazník
- bez odpovědi
- katastrální území a stav KoPÚ
- nezahájená
- neukončená
- ukončená
- vodní toky- hrubé úseky
- vodní toky nižšího významu
- pozemky potenciálně dostupné pro návrh opatření
- Biskupství Plzeňské
- Lesy ČR
- Povodí Vltavy s.p.
- Státní pozemkový úřad
- obce
- ostatní parcely v majetku ČR
- výjezdy HZS k událostem způsobeným přívalovým deštěm (počet výjezdů)
- obce hlásily problémy se zásobováním pitnou vodou (počet hlášení, vydatnost nebo jakost)

0 0.425 0.85 1.7 2.55 km

Zdroje dat
Základní geografická data:
- DIBAVOD - Digitální báze vodohospodářských dat 1: 10 000 (VÚV TGM v.v.i.)
- ZABAGED - Základní báze geografických dat 1: 10 000
- Arc ČR 500 verze 3.3 (ARCDATA PRAHA, ZÚ, ČSÚ, 2016)
Popisné údaje:
Regionální strategie adaptačních opatření Plzeňského kraje pro zadržení vody v krajině



Hodnocení podle subtémat		Celkové hodnocení		211 (223)	
Půda	48 (57)	Povodně	25 (29)	Niva	6 (15)
Klimatické sucho	19 (27)	Krajinný pokryv	21 (27)	Humánní prostor	28 (38)
Sucho ve vodních tocích	12 (19)	Vodní toky	16 (20)	Ekosystémové služby	9 (15)
				Odběry vod	11 (19)
				Stav vod	16 (21)

Prioritní oblast		Uhlava od Divokého potoka po Čižice	
Výsledky dotazníku regionální rozvojové agentury		Předence	Útušice (méně významné pro tuto PO)
1. Vnímáte ve Vašem městě/obci zásadní (nepříznivé) změny v posledních letech týkající se vodního režimu v krajině?	Vnímáte změny?	ano	ano
	přítalové povodně	x	x
	splach půdy z polí (půdní eroze)	x	ano
	nižší vydatnost či zhoršení kvality lokálních zdrojů pitné vody	ano	ano
	sucho (např. vysychání vodních toků a ploch)	ano	ano
	Vnímáme jiné změny.	x	x
	Jaké jsou to jiné změny.	x	x
2. Pokud se v katastru Vašeho města/obce vyskytují přítalové povodně (spojené například se splachem z polí, bahnotokem) jsou nejčastěji ohroženy:	dopravní infrastruktura (silnice, chodníky, propustky, atd.)	x	ano
	vodohospodářská infrastruktura (studny, kanalizace, vodovody, atd.)	x	ano
	zahrady, sady, hřiště	ano	ano
	obytná zástavba, individuální bydlení nebo bytové domy	x	x
	občanská vybavenost, školy školky, správní budovy	x	x
	Jsou ohroženy jiné objekty.	x	x
	Přítalové povodně se v katastru naší obce nevyskytují.	x	x
Jaké jiné objekty jsou ohroženy?	x	x	
3. V případě že jste byli zasaženi přítalovou (bleskovou) povodní, byla přijata nápravná opatření?	Byly jstenzasaženi blezkovou povodní?	ano	ano
	Jaká opatření byla přijata?	erozní pás a suchý poldr	zpracována studie protipovodňových opatření
4. Vnímáte ve Vašem městě/obci v posledních letech zásadní (pozitivní) změny týkající se využívání krajiny a vytváření její struktury?	dělení větších zemědělských pozemkových bloků	x	x
	vytváření přerušovacích pásů, remízků	ano	x
	přeměna orné půdy na travnaté porosty	x	x
	obnova či tvorba polních cest	x	x
	údržba lučních ploch	x	x
	výsadba jednotlivých stromů, alejí vč. ovocných, keřových pásů	ano	ano
	revitalizace vodních toků	x	x
	vytváření či obnova vodních nádrží, tůní, pramenišť či mokřadů	ano	x
	Vnímáme jiné pozitivní změny.	x	x
	Žádné pozitivní změny nevnímám.	x	x
Jaké jiné pozitivní změny vnímáme.	x	x	
5. Můžete prosím uvést 1-3 nejvýznamnější akce, které se za účelem zlepšení vodního režimu v krajině zrealizovaly ve Vašem městě/obci?	výstavba suchého poldru na Přednickém potoce	ano) výsadba aleje rozdělující pole, 2) vodní nádrž Útušice 3) zpracování studie protipovodňových opatření	
6. Můžete prosím uvést 1-3 nejvýznamnější akce, které se za účelem zlepšení využívání a utváření krajiny zrealizovaly ve Vašem městě/obci?	realizace protierozního pásu s výsadbou stromů	ano) výsadba aleje rozdělující pole, 2) vodní nádrž Útušice 3) zpracování studie protipovodňových opatření	
7. Můžete prosím uvést 1-3 nejvýznamnější akce, které jste v posledních letech realizovaly v rámci modrozelené infrastruktury (např. realizace zelených střech, budování polopropustných parkovacích stání	retence vody u místní komunikace	ano) vodní nádrž Útušice	
8. Máte zájem zapojit se při rozvoji Vašeho města/obce do ochrany přírody s důrazem na vodní režim v krajině?	účastí na seminářích k uvedené problematice	x	x
	organizací místní spolupráce (např. obec – zemědělci apod.)	x	ano
	zlepšením komunikace s občany	x	ano
	pořízením územní studie s identifikací hlavních rizik a možných řešení	x	x
	prosazením komplexní pozemkové úpravy	x	x
	přípravou investičních projektů a získáním dotací pro jejich realizaci	ano	ano
	jiný způsob	x	x
Nemáme zájem.	x	x	
Prostor pro Vaše připomínky a náměty k tématu:	x	Výrazně by pomohlo umožnění bezplatného převodu pozemků z vlastnictví státu na obce pro tyto akce.	