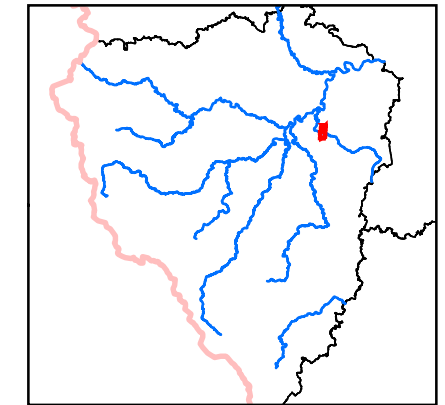


CHP
1-11-01-0361-2-00

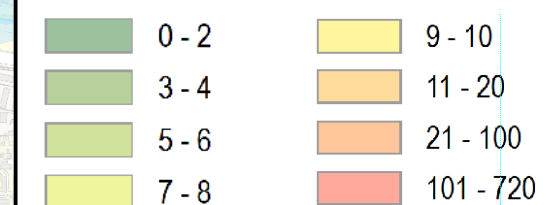
plocha 4.89 km²

pořadí v celkovém
hodnocení 15



- vymezení prioritní oblasti
- niva vodního toku
- vodní toky- hrubé úseky
- vodní toky nižšího významu
- odtokové linie
 - úroveň 1
 - úroveň 2
 - úroveň 3
- odvodňovací zařízení
 - odvodněný pozemek
 - HOZ zatravněné
 - HOZ otevřené
 - úprava toku
 - úprava toku trubní
- kritické body při extrémních příválových srážkách
 - povodí kritického bodu (zdroj DPP ČR)
 - + kritický bod (zdroj DPP ČR)

Erozní smyv - stav k 1. pol. 2014



Zdroj dat
 Základní geografická data:
 - DIBAVOD - Digitální báze vodohospodářských dat 1: 10 000 (VÚV TGM v.v.i.)
 - ZABAGED - Základní báze geografických dat 1: 10 000
 - Arc ČR 500 verze 3.3 (ARCDATA PRAHA, ZÚ, ČSÚ, 2016)
 erozní smyv www.vodavkrajine.cz
 Popisné údaje:

Regionální strategie adaptačních opatření Plzeňského kraje
 pro zadržení vody v krajinné strategii

Zpracoval Vodohospodářský rozvoj a výstavba a.s.,
 z podkladů Krajského úřadu Plzeňského kraje
 v roce 2022

Hodnocení podle subtémat

Půda	45 (57)
Klimatické sucho	21 (27)
Sucho ve vodních tocích	14 (19)

Celkové hodnocení 210 (223)

Povodně	28 (29)
Krajinný pokryv	19 (27)
Vodní toky	17 (20)

Niva	10 (15)
Humánní prostor	29 (38)
Ekosystémové služby	8 (15)

Odběry vod	8 (18)
Stav vod	11 (20)

Charakteristiky a doporučení pro prioritní oblast:

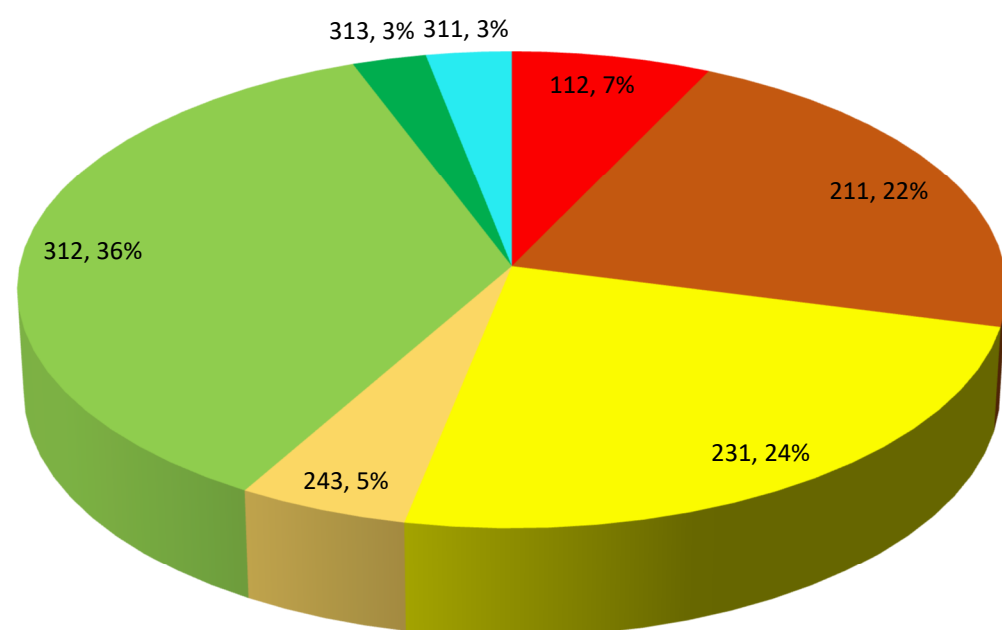
Klabava od v.n. Klabava po v.n. Ejpovice

Základní charakteristiky prioritní oblasti

Krátký úsek toku Klabavy od ř.km 13.5 po ř.km 15. Trasa toku je výrazně upravena. Výrazně ovlivněná je taky hydrologie. Niva je prakticky pouze na levém břehu, nivy nejsou odvodněné. Území nad nádrží Ejpovice nese známky dříve provozovaného lomu. Oblastí prochází dálnice D5 a železniční koridor. Severní část oblasti tvoří obec Klabava a lesní pozemky. Obec Klabava má charakter volné zástavby bez výraznější koncentrace zpevněných ploch. Jižní část je častěji využívána jako orná půda, jižně od dálnice převažuje les.

Prioritní oblast má průměrnou nadmořskou výšku 400 m.n.m., nejnižší bod leží v nadmořské výšce 334 m.n.m. a nejvyšší v 521 m.n.m. Průměrná sklonitost území je 9,1 %.

Využití území podle Corine Land Cover 2018 v prioritní oblasti:
Klabava od v.n. Klabava po v.n. Ejpovice



- | | |
|----------------------------------------------|-------------------------------------------------------|
| ■ 112- Souvislá sídelní zástavba | ■ 211- Nezavlažovaná orná půda |
| ■ 231- Louky | ■ 243- Zemědělské areály s podílem přirozené vegetace |
| ■ 312- Jehličnaté lesy | ■ 313- Smíšené lesy |
| ■ 121- Průmyslové a obchodní areály | ■ 311- Listnaté lesy |
| ■ 324- Přejídné plochy keřů a lesa | ■ 122- Silniční a železniční síť |
| ■ 131- Areály těžby nerostných surovin | ■ 132- Areály skládek |
| ■ 142- Areály sportu a zařízení volného času | ■ 222- Ovocné sady |
| ■ 242- Zemědělské areály | ■ 321- Přirozené louky |
| ■ 512- Vodní plochy | |

Rozbor výsledků multikriteriální analýzy

Relativní plocha orné půdy v extrémním erozním ohrožení je 11 % (hodnoceno stupněm 4), orné půdy je v oblasti obecně málo. Pro pozemky jižně od žel. koridoru ale platí že erozní ohrožení je reálné. Relativní plocha zemědělských půd s vysokým potenciálem k uhuštění je 64 % (hodnoceno stupněm 5). Pozemky OP jsou prakticky všechny odvodněny (hodnoceno stupněm 5). Relativní plocha zemědělských půd hydrologické skupiny A je 19 %, hodnoceno stupněm 4. Půd s vysokým potenciálem infiltrace do podloží je 8,6 % (hodnoceno stupněm 4). Průměrná retenční vodní kapacita je 226 mm, odpovídá 76. percentilu (hodnoceno stupněm 5).

Z ukazatelů subtématu klimatické sucho je významný Změna průměrné roční délky zemědělského sucha v období 2014–2019 ku 1981–2010, nebo Změna zásoby vody v půdě mezi 1961–1990 a 1991–2020. Subtéma sucho ve vodních tocích je významný Změna Q_{35sd} mezi obdobími 1931–1960 a 1981–2010, nebo Změna Q_a mezi obdobími 1931–1960 a 1981–2010.

Vysoká hodnocení mají také ukazatele ze subtématu povodně. Oblast je vymezena jako OSVPR, nicméně ZU Q_{20} neobsahuje objekty trvale obydlené. V oblasti je identifikován jeden kritický bod a obec Klabava hlásila 7 výjezdů HZS k událostem spojeným s přívalovou povodní.

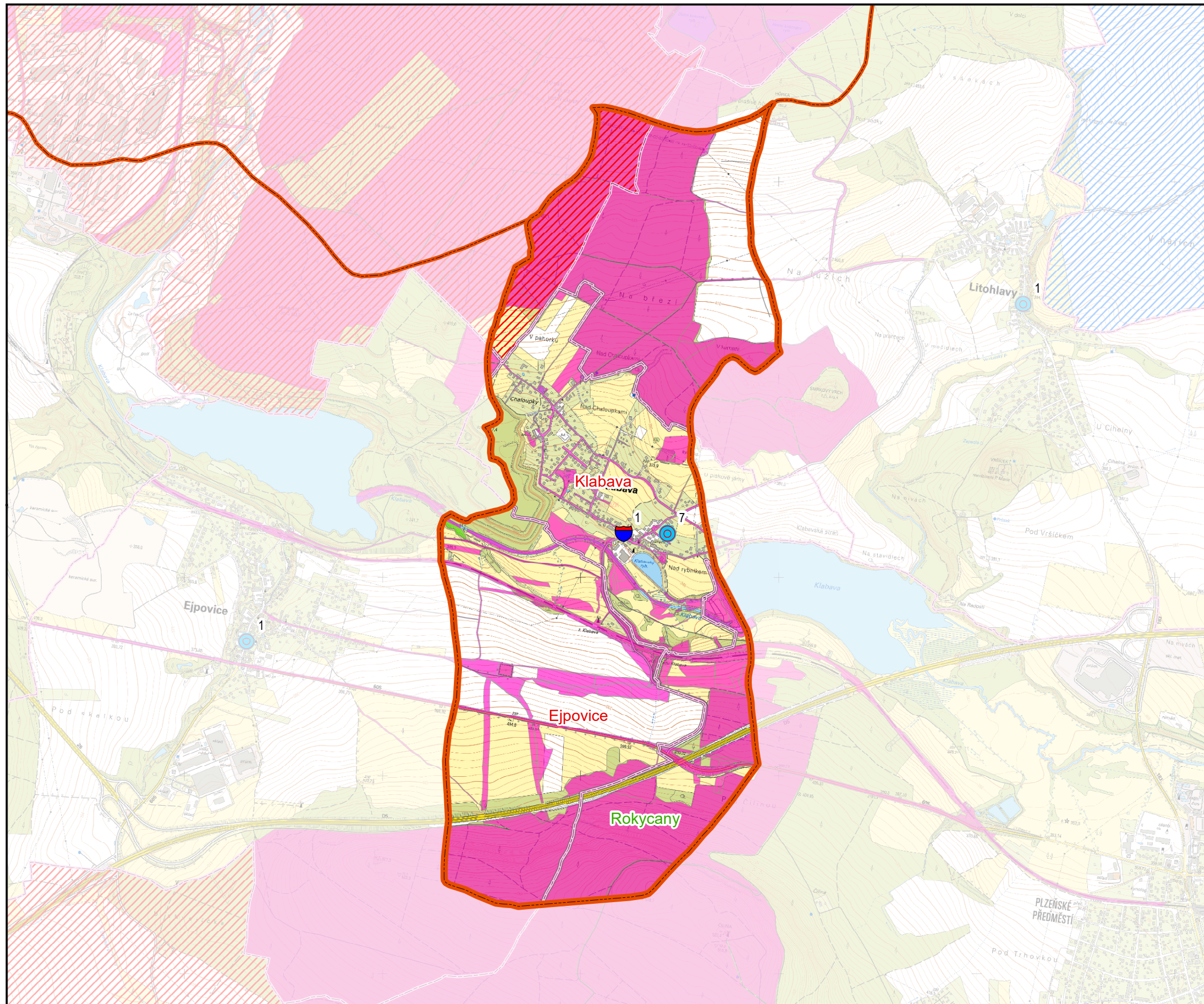
Krajinný pokryv hodnocený ukazatelem Průměrná velikost půdního bloku orné půdy má hodnotu 14 ha (hodnoceno stupněm 4). Relativní plocha zpevněných ploch je 3,6 %, hodnoceno stupněm 5. Relativní délka vodních toků evidovaných jako odvodňovací zařízení zatrubněné je 72 % (hodnoceno stupněm 5). Na Klabavě je úprava evidovaná v úseku 13,13 až 14,73 ř.km. KoPÚ nebyly zahájeny na územích Klabava a Ejpovice. Relativní plocha státních pozemků činí 50 %. Přírodní biotopy jsou soustředěné nejvíc v nivě Klabavy. V obci Klabava je podle PRVK 450 trvalých obyvatel, centrální ČOV není. Podle návrhové části PRVK se s vybudováním ČOV počítá podle možností čerpání fin. zdrojů.

Hlavní problémy a doporučení pro prioritní oblast

Hlavní problémy oblasti jsou erozní ohrožení pozemků jižně od žel. koridoru, Kritický bod, který ohrožuje Klabavu ze severu. Dále pak rozsáhlé odvodnění pozemků, zde je potřeba posoudit smysluplnost odvodnění podle lokálních hydrologických vlastností půd. Pokud bude obec v budoucnu pořizovat centrální ČOV je vhodné prověřit stav kanalizace a eliminovat vstup dešťových vod do jednotné kanalizační sítě.

Vhodná typová opatření

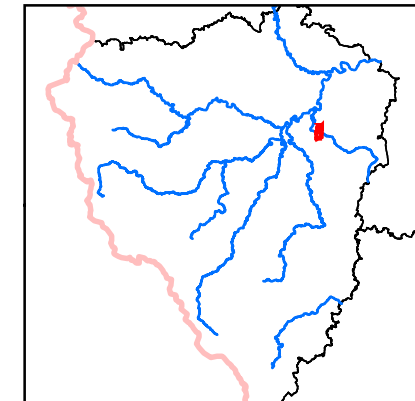
Opatření je vhodné začít TS které ověří kritické body, lokalizuje místa bránící odtokovým poměrům a následně výpočtem stanoví neškodné odtoky na které bude následně proveden návrh opatření pro retenci vody v povodích KB, tím dojde zároveň k řešení problematiky PEO. Typová opatření jsou průleh, mez, stabilizace dráhy soustředěného odtoku. Nejúčinnější retenční opatření je suchá nádrž. V případě extrémního erozního ohrožení může návrh biotechnických PEO vést k přílišné fragmentaci pozemků. Potom je potřeba pokračovat vyločením erozně rizikových plodin. Vhodnou pilotní lokalitou je pozemek OP jižně od koridoru, kde je rozsáhlá plocha státních pozemků a pozemky na L břehu Klabavy, kde je rovněž zastoupení státních pozemků v překryvu s přírodními biotopy (Údolní Jasanovo Olšové Luhy) tato plocha zasluží další rozvoj.



ČHP
1-11-01-0361-2-00

plocha 4.89 km²

pořadí v celkovém
hodnocení 15



vymezení prioritní oblasti

obce v PO a návratnost dotazníků

obec odpověděla na dotazník

bez odpovědi

katastrální území a stav KoPÚ

nezahájená

neukončená

ukončená

vodní toky- hrubé úseky

vodní toky nižšího významu

pozemky potenciálně dostupné pro návrh opatření

Biskupství Plzeňské

Lesy ČR

Povodí Vltavy s.p.

Státní pozemkový úřad

obce

ostatní parcely v majetku ČR

výjezdy HZS k událostem způsobeným
přivalovým deštěm (počet výjezdů)

obce hlásily problémy se zásobováním
pitnou vodou (počet hlášení, vydatnost
nebo jakost)



Zdroje dat
Základní geografická data:
- DIBAVOD - Digitální báze vodohospodářských dat 1: 10 000
(VÚV TGM v.v.i.)
- ZABAGED - Základní báze geografických dat 1: 10 000
- Arc ČR 500 verze 3.3 (ARCDATA PRAHA, ZÚ, ČSÚ, 2016)
Popisné údaje:
Regionální strategie adaptačních opatření Plzeňského kraje
pro zadržení vody v krajině



Hodnocení podle subtemat

Půda 45 (57)
Klimatické sucho 21 (27)
Sucho ve vodních tocích 14 (19)

Celkové hodnocení

Povodně 28 (29)
Krajinný pokryv 19 (27)
Vodní toky 17 (20)

210 (223)

28 (29)
19 (27)
17 (20)

Niva 10 (15)
Humánní prostor 29 (38)
Ekosystémové služby 8 (15)

Odběry vod 8 (18)
Stav vod 11 (20)

Prioritní oblast		Klabava od v.n. Klabava po v.n. Ejovice
Výsledky dotazníku regionální rozvojové agentury		Rokycany
1. Vnímáte ve Vašem městě/obci zásadní (nepříznivé) změny v posledních letech týkající se vodního režimu v krajině?	Vnímáte změny?	ano
	přítalové povodně	ano
	splach půdy z polí (půdní eroze)	ano
	nižší vydatnost či zhoršení kvality lokálních zdrojů pitné vody	ano
	sucho (např. vysychání vodních toků a ploch)	ano
	Vnímáme jiné změny.	x
	Jaké jsou to jiné změny.	x
2. Pokud se v katastru Vašeho města/obce vyskytují přítalové povodně (spojené například se splachem z polí, bahnotokem) jsou nejčastěji ohroženy:	dopravní infrastruktura (silnice, chodníky, propustky, atd.)	ano
	vodohospodářská infrastruktura (studny, kanalizace, vodovody, atd.)	ano
	zahrady, sady, hřiště	ano
	obytná zástavba, individuální bydlení nebo bytové domy	x
	občanská vybavenost, školy školky, správní budovy	x
	Jsou ohroženy jiné objekty.	x
	Přítalové povodně se v katastru naší obce nevyskytují.	x
Jaké jiné objekty jsou ohroženy?	x	
3. V případě že jste byli zasaženi přítalovou (bleskovou) povodní, byla přijata nápravná opatření?	Byly jste zasaženi bleskovou povodní?	ano
	Jaká opatření byla přijata?	dokonalejší a výkonější informační systém směrem k občanům, protipovodňové úpravy vodních toků - zadání studií
4. Vnímáte ve Vašem městě/obci v posledních letech zásadní (pozitivní) změny týkající se využívání krajiny a vytváření její struktury?	dělení větších zemědělských pozemkových bloků	x
	vytváření přerušovacích pásů, remízků	x
	přeměna orné půdy na travnaté porosty	ano
	obnova či tvorba polních cest	ano
	údržba lučních ploch	ano
	výsadba jednotlivých stromů, alejí vč. ovocných, keřových pásů	ano
	revitalizace vodních toků	x
	vytváření či obnova vodních nádrží, tůní, pramenišť či mokřadů	x
	Vnímáme jiné pozitivní změny.	x
	Žádné pozitivní změny nevnímám.	x
Jaké jiné pozitivní změny vnímáme.	x	
5. Můžete prosím uvést 1-3 nejvýznamnější akce, které se za účelem zlepšení vodního režimu v krajině zrealizovaly ve Vašem městě/obci?		odbahnění a revitalizace Boreckého rybníka
6. Můžete prosím uvést 1-3 nejvýznamnější akce, které se za účelem zlepšení využívání a utváření krajiny zrealizovaly ve Vašem městě/obci?		vytvoření parku u Rakovského potoka včetně revitalizace potoka, úpravy kynety koryta a oprava břehů potoka žulovým obkladem
7. Můžete prosím uvést 1-3 nejvýznamnější akce, které jste v posledních letech realizovaly v rámci modrozelené infrastruktury (např. realizace zelených střech, budování polopropustných parkovacích stání)		vybudování parkoviště u plaveckého bazénu z polopropustných dlaždic
8. Máte zájem zapojit se při rozvoji Vašeho města/obce do ochrany přírody s důrazem na vodní režim v krajině?	účastí na seminářích k uvedené problematice	ano
	organizací místní spolupráce (např. obec – zemědělci apod.)	ano
	zlepšením komunikace s občany	ano
	pořízením územní studie s identifikací hlavních rizik a možných řešení	x
	prosazením komplexní pozemkové úpravy	x
	přípravou investičních projektů a získáním dotací pro jejich realizaci	ano
	jiný způsob	x
Nemáme zájem.	x	
Prostor pro Vaše připomínky a náměty k tématu:		x