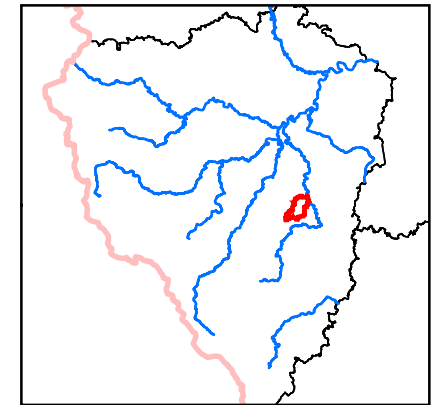


CHP
1-10-05-0360-0-00

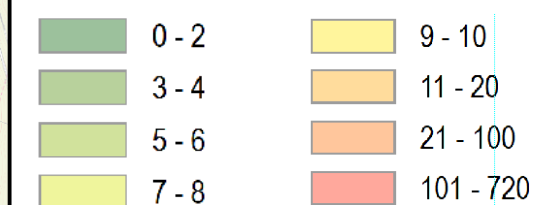
plocha 26.6 km²

pořadí v celkovém
hodnocení 17



- vymezení prioritní oblasti
- niva vodního toku
- vodní toky- hrubé úseky
- vodní toky nižšího významu
- odtokové linie
 - úroveň 1
 - úroveň 2
 - úroveň 3
- odvodňovací zařízení
 - odvodněný pozemek
 - HOZ zatravněné
 - HOZ otevřené
 - úprava toku
 - úprava toku trubní
- kritické body při extrémních přívalových srážkách
 - povodí kritického bodu (zdroj DPP ČR)
 - + kritický bod (zdroj DPP ČR)

Erozní smyv - stav k 1. pol. 2014



Zdroj dat
Základní geografická data:
- DIBAVOD - Digitální báze vodohospodářských dat 1: 10 000 (VÚV TGM v.v.i.)
- ZABAGED - Základní báze geografických dat 1: 10 000
- Arc ČR 500 verze 3.3 (ARCDATA PRAHA, ZÚ, ČSÚ, 2016)
erozní smyv www.vodavkrajine.cz
Popisné údaje:

Regionální strategie adaptačních opatření Plzeňského kraje
pro zadržení vody v krajinně strategii

Zpracoval Vodohospodářský rozvoj a výstavba a.s.,
z podkladů Krajského úřadu Plzeňského kraje
v roce 2022

Hodnocení podle subtémat

Půda 56 (57)
Klimatické sucho 20 (27)
Sucho ve vodních tocích 15 (19)

Celkové hodnocení 209 (223)

Povodně 17 (29)
Krajinný pokryv 22 (27)
Vodní toky 16 (20)

Niva 6 (15)
Humánní prostor 27 (38)
Ekosystémové služby 10 (15)

Odběry vod 13 (18)
Stav vod 7 (20)

Charakteristiky a doporučení pro prioritní oblast:

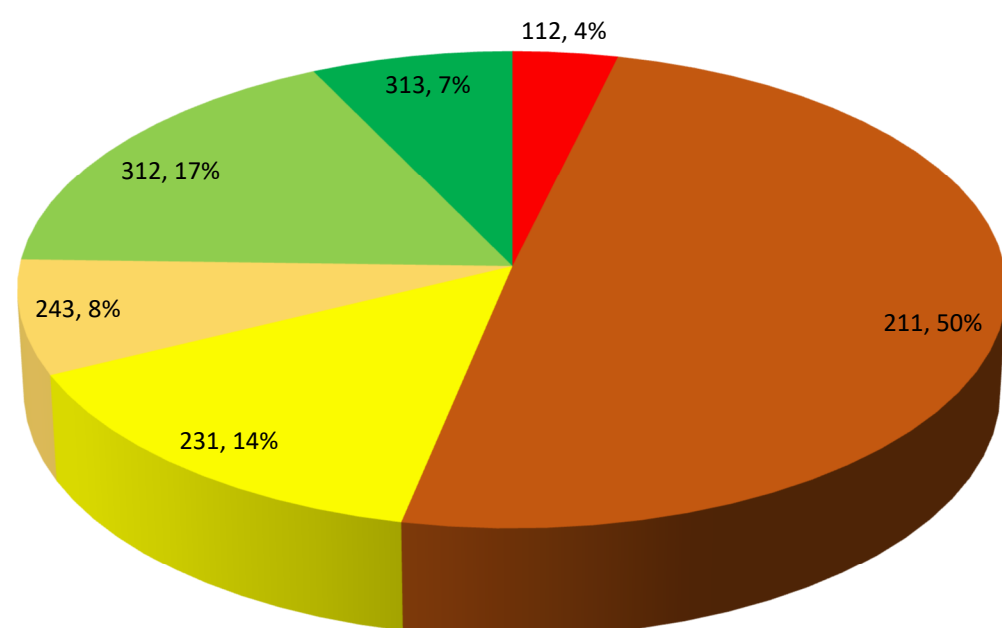
Chocenický potok od pramene po ústí do Úslavy

Základní charakteristiky prioritní oblasti

Chocenický potok v celé délce 11 km, ústí do Úhlavy v ř. km 38. Niva charakterem odpovídá středním tokům, šířka se pohybuje do 100 m. V nivě je vymezena řada přírodních biotopů hlavně údolní jasanovo-olšové luhy, vlhké pcháčové a tužebníkové louky. Protéká několika menšími obcemi, místy je tok upraven kvůli zajištění ochrany před povodní. Zemědělské pozemky v nižších polohách jsou převážně odvodněné, ve vyšších polohách jsou hlavně lesy. Z niv je odvodněno jen 13 %.

Prioritní oblast má průměrnou nadmořskou výšku 489 m.n.m., nejnižší bod leží v nadmořské výšce 382 m.n.m. a nejvyšší v 622 m.n.m. Průměrná sklonitost území je 7,2 %.

Využití území podle Corine Land Cover 2018 v prioritní oblasti:
Chocenický potok od pramene po ústí do Úslavy



- | | |
|--|---|
| ■ 112- Souvislá sídelní zástavba | ■ 211- Nezavlažovaná orná půda |
| ■ 231- Louky | ■ 243- Zemědělské areály s podílem přirozené vegetace |
| ■ 312- Jehličnaté lesy | ■ 313- Smíšené lesy |
| ■ 121- Průmyslové a obchodní areály | ■ 311- Listnaté lesy |
| ■ 324- Přechodné plochy keřů a lesa | ■ 122- Silniční a železniční sítě |
| ■ 131- Areály těžby nerostných surovin | ■ 132- Areály skládek |
| ■ 142- Areály sportu a zařízení volného času | ■ 222- Ovocné sady |
| ■ 242- Zemědělské areály | ■ 321- Přirozené louky |
| ■ 512- Vodní plochy | |

Rozbor výsledků multikriteriální analýzy

Relativní plocha orné půdy v extrémním erozním ohrožení je 24 %, to je hodnoceno stupněm 5. Relativní plocha orné půdy v průměrném ohrožení činí 9 % (hodnoceno stupněm 4). Stupněm 5 je hodnocen také ukazatel Donáška ornice do vodních toků. Relativní plocha zemědělských půd s vysokým potenciálem k uhuštění je 47 %, tato hodnota vede ke stupni 5. Vysoko hodnocen je také ukazatel Relativní plocha plošného odvodnění, která činí 25 %. Relativní plocha zemědělských půd s vysokou retenční vodní kapacitou je 45 % (hodnoceno stupněm 5) v oblasti jsou ale také plochy s potenciálem infiltrace. Relativní plocha zemědělských půd s vysokým potenciálem infiltrace do podloží je poměrně dobrá 14 % (hodnoceno stupněm 5).

Oblast nepatří mezi regiony významně zasažené klimatickým suchem ukazatele z tohoto subtématu nepřekračují stupeň 4. Sucho ve vodních tocích se projevuje v ukazatelích Poměr odteklého ročního objemu vody v letech 2014–2019 ku 1981–2010 nebo Změna Qa mezi obdobími 1931–1960 a 1981–2010.

Povodňové ohrožení vychází ze sklonitostních poměrů, užívání krajiny a významného plošného odvodnění. V oblasti jsou identifikovány 5 KB, výjezdy HZS k událostem spojeným s přivalovou povodní jsou hlášeny z Chocenice (1), z Blovic je hlášeno 16, z dostupných dat pravděpodobně ale ne všechny se udály na území této oblasti.

Území vychází významně z hlediska ukazatele Celková plocha odvodněných lesních ploch, Průměrná velikost půdního bloku orné půdy činí 15 ha, to je hodnoceno stupněm 4. Při pohledu na leteckou mapu jsou patrné lokality, kde je fragmentace krajiny poměrně dobrá, dolní tok (k.ú Komorno, Chocenická Lhota, Hradiště) je na tom z pohledu velikosti bloků OP nebo zemědělských parcel hůře. Upravenost toků je vysoká. Relativní délka vodních toků evidovaných jako odvodňovací zařízení zatrubněné je 52 %, Relativní délka vodních toků přítoků evidovaných jako odvodňovací zařízení otevřené činí 27 %. Na ř.km 5,5. leží vodní nádrž Výsovák s plochou 15 ha, vodní nádrž je vymezena jako přírodní biotop Makrofytní vegetace přirozeně eutrofních a mezotrofních stojatých vod, porosty bez ochrannářsky významných vodních makrofytů, nádrž je ale také využívána jako chovný rybník.

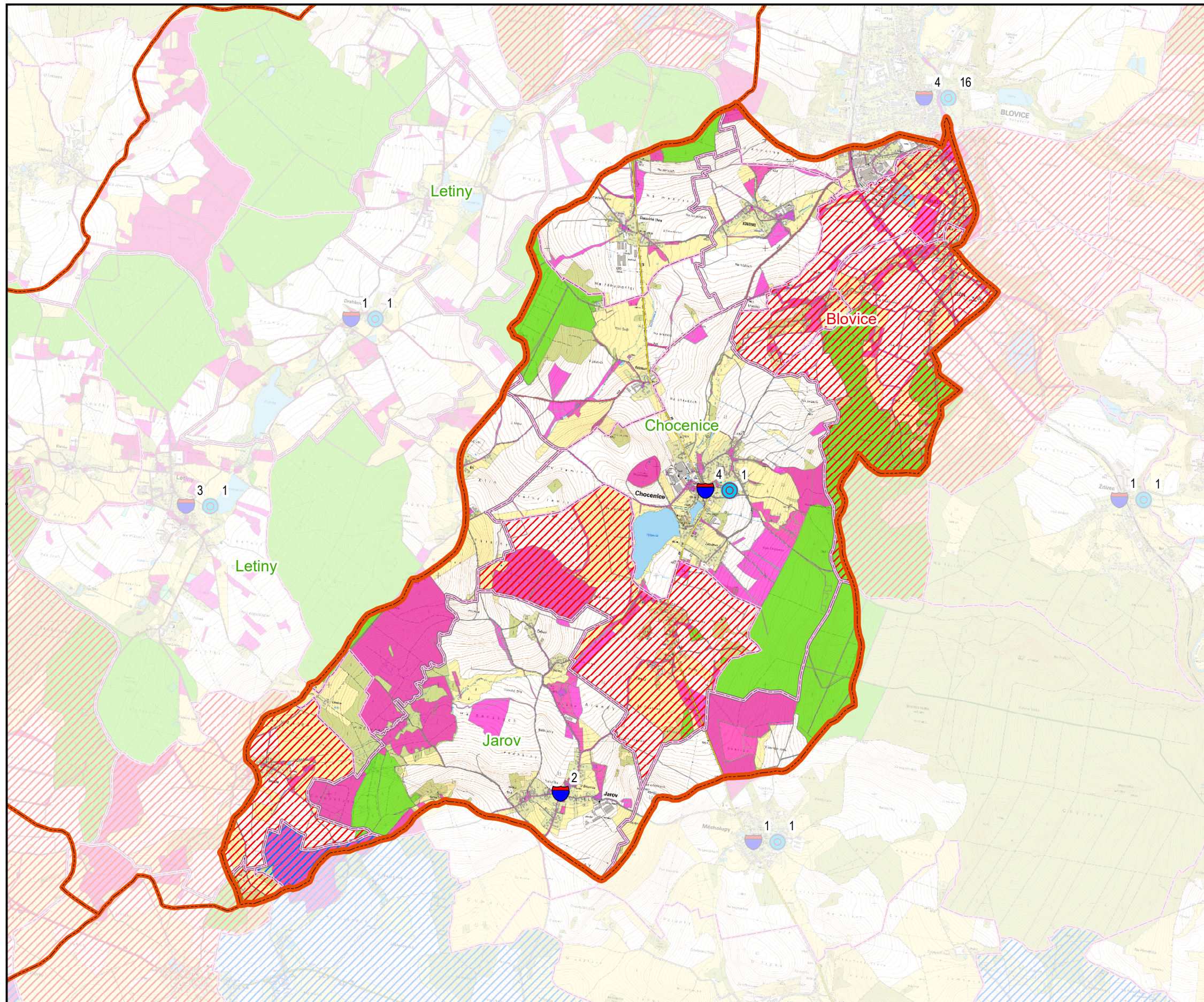
Z oblasti přišla poměrně dobrá odezva na dotazník RRA, státních pozemků je jen 32 % a jsou soustředěné převážně v lesích, přesto lze nalézt několik vhodně vedených pozemků, bývalých polních cest, v lokalitách potenciálně vhodných k návrhům retenčních opatření. KoPÚ je hotové v katastru Chocenice, Vlčice a Hradiště. V podstatné části oblasti nebyla zahájena. Dostupnost pozemků pro případné revitalizace je slabší, souvislá plocha na upraveném toku je snad jen Chocenický potok nad nádrží Výsovák. Nejvýznamnější obce v oblasti Chocenice a Jarov nemají ČOV. Podle PRVK je pořízení oddílné kanalizace a centrální ČOV navrženo.

Hlavní problémy a doporučení pro prioritní oblast

Hlavní problémy oblasti spočívají v erozním ohrožení některých pozemků. V řadě případů se překrývají plochy v extrémním erozním ohrožení, plošné odvodnění a povodí kritických bodů. Zejména v dolní části povodí je nízká fragmentace krajiny, mimo Chocenický potok a jeho břehy se krajinné prvky vyskytují jen málo. Odvodněných ploch je mnoho, při návrhu jejich eliminace bude potřeba respektovat hydrologické skupiny půd a přirozené údolnice.

Vhodná typová opatření

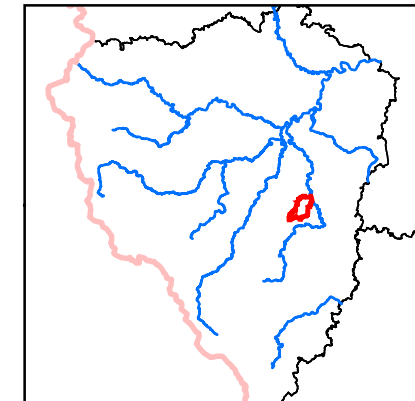
Návrh opatření musí reagovat na podrobné TS, musí být ověřena rizikovost KB, zjištěny překážky bránící odtokovým poměrům a stanoveny neškodné odtoky. V návaznosti na ně potom navržena retenční opatření v povodí, z typových opatření jde nejčastěji o průleh, mez, stabilizaci dráhy soustředěného odtoku. Nejúčinnější opatření je suchá nádrž. Většinu retenčních opatření lze využít také pro eliminaci erozního ohrožení. V případě extrémního erozního ohrožení může návrh biotechnických opatření vést k přílišné fragmentaci pozemku, potom je potřeba kombinovat s organizačním opatřením například vyloučením erozně rizikových plodin. Revitalizace Chocenického potoka v úseku 6,4 až 6,7 ř.km může být vhodnou pilotní lokalitou, dostupné pozemky v okolí by mohly umožnit velkorysou revitalizaci v novém mělkém korytě. Vhodným tokem k odtrubnění je bezejmenný tok nad obcí Komorno.



ČHP
1-10-05-0360-0-00

plocha 26.6 km²

pořadí v celkovém
hodnocení 17



vymezení prioritní oblasti

obce v PO a návratnost dotazníků

obec odpověděla na dotazník

bez odpovědi

katastrální území a stav KoPÚ

nezahájená

neukončená

ukončená

vodní toky- hrubé úseky

vodní toky nižšího významu

pozemky potenciálně dostupné pro návrh opatření

Biskupství Plzeňské

Lesy ČR

Povodí Vltavy s.p.

Státní pozemkový úřad

obce

ostatní parcely v majetku ČR

výjezdy HZS k událostem způsobeným
přivalovým deštěm (počet výjezdů)

obce hlásily problémy se zásobováním
pitnou vodou (počet hlášení, vydatnost
nebo jakost)

0 0.45 0.9 1.8 2.7 km

Zdroje dat
Základní geografická data:
- DIBAVOD - Digitální báze vodohospodářských dat 1: 10 000
(VÚV TGM v.v.i.)
- ZABAGED - Základní báze geografických dat 1: 10 000
- Arc ČR 500 verze 3.3 (ARCDATA PRAHA, ZÚ, ČSÚ, 2016)
Popisné údaje:
Regionální strategie adaptačních opatření Plzeňského kraje
pro zadržení vody v krajině



Hodnocení podle subtémat

Půda 56 (57)
Klimatické sucho 20 (27)
Sucho ve vodních tocích 15 (19)

Celkové hodnocení

Povodně 17 (29)
Krajinný pokryv 22 (27)
Vodní toky 16 (20)

209 (223)

Niva 6 (15)
Humánní prostor 27 (38)
Ekosystémové služby 10 (15)

Odběry vod 13 (18)
Stav vod 7 (20)

Prioritní oblast		Chocenický potok od pramene po ústí do Uslavy	
Výsledky dotazníku regionální rozvojové agentury		Chocenice	Jarov (Blovice)
1. Vnímáte ve Vašem městě/obci zásadní (nepříznivé) změny v posledních letech týkající se vodního režimu v krajině?	Vnímáte změny?	ano	ano
	přívalové povodně	ano	x
	splach půdy z polí (půdní eroze)	ano	ano
	nižší vydatnost či zhoršení kvality lokálních zdrojů pitné vody	ano	ano
	sucho (např. vysychání vodních toků a ploch)	ano	ano
	Vnímáme jiné změny.	x	x
	Jaké jsou to jiné změny.	x	x
2. Pokud se v katastru Vašeho města/obce vyskytují přívalové povodně (spojené například se splachem z polí, bahnotokem) jsou nejčastěji ohroženy:	dopravní infrastruktura (silnice, chodníky, propustky, atd.)	ano	ano
	vodohospodářská infrastruktura (studny, kanalizace, vodovody, atd.)	ano	ano
	zahrady, sady, hřiště	x	x
	obytná zástavba, individuální bydlení nebo bytové domy	ano	x
	občanská vybavenost, školy školky, správní budovy	x	x
	Jsou ohroženy jiné objekty.	x	x
	Přívalové povodně se v katastru naší obce nevyskytují.	x	x
Jaké jiné objekty jsou ohroženy?	x	x	
3. V případě že jste byli zasaženi přívalovou (bleskovou) povodní, byla přijata nápravná opatření?	Byly jste zasaženi bleskovou povodní?	2	2
	Jaká opatření byla přijata?	x	x
4. Vnímáte ve Vašem městě/obci v posledních letech zásadní (pozitivní) změny týkající se využívání krajiny a vytváření její struktury?	dělení větších zemědělských pozemkových bloků	ano	x
	vytváření přerušovacích pásů, remízků	x	ano
	přeměna orné půdy na travnaté porosty	ano	ano
	obnova či tvorba polních cest	ano	ano
	údržba lučních ploch	x	ano
	výsadba jednotlivých stromů, alejí vč. ovocných, keřových pásů	ano	ano
	revitalizace vodních toků	ano	x
	vytváření či obnova vodních nádrží, tůní, pramenišť či mokřadů	x	x
	Vnímáme jiné pozitivní změny.	x	x
	Žádné pozitivní změny nevnímám.	x	x
	Jaké jiné pozitivní změny vnímáme.	x	x
5. Můžete prosím uvést 1-3 nejvýznamnější akce, které se za účelem zlepšení vodního režimu v krajině zrealizovaly ve Vašem městě/obci?	žádné	vytváření přerušovacích pásů, remízků, samovolné utváření koryta potoka erozí v minulosti nevhodné regulace toku	
6. Můžete prosím uvést 1-3 nejvýznamnější akce, které se za účelem zlepšení využívání a utváření krajiny zrealizovaly ve Vašem městě/obci?	tvorba nových alejí	vytváření přerušovacích pásů, remízků, samovolné utváření koryta potoka erozí v minulosti nevhodné regulace toku	
7. Můžete prosím uvést 1-3 nejvýznamnější akce, které jste v posledních letech realizovaly v rámci modrozelené infrastruktury (např. realizace zelených střech, budování polopropustných parkovacích stání)	žádné	úprava obecních rybníků	
8. Máte zájem zapojit se při rozvoji Vašeho města/obce do ochrany přírody s důrazem na vodní režim v krajině?	účastí na seminářích k uvedené problematice	x	x
	organizací místní spolupráce (např. obec – zemědělci apod.)	ano	ano
	zlepšením komunikace s občany	ano	x
	pořízením územní studie s identifikací hlavních rizik a možných řešení	x	ano
	prosazením komplexní pozemkové úpravy	x	ano
	přípravou investičních projektů a získáním dotací pro jejich realizaci	x	x
	jiný způsob	x	x
Nemáme zájem.	x	x	
Prostor pro Vaše připomínky a náměty k tématu:	x	x	