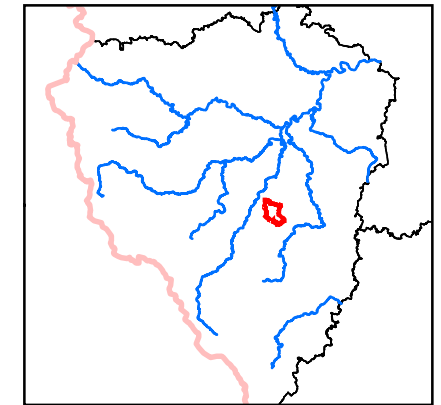
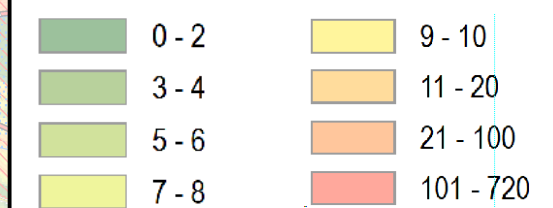


CHP
1-10-03-0730-0-00
plocha 24.16 km²
pořadí v celkovém
hodnocení 19



- vymezení prioritní oblasti
- niva vodního toku
- vodní toky- hrubé úseky
- vodní toky nižšího významu
- odtokové linie
 - úroveň 1
 - úroveň 2
 - úroveň 3
- odvodňovací zařízení
 - odvodněný pozemek
 - HOZ zatrubněné
 - HOZ otevřené
 - úprava toku
 - úprava toku trubní
- kritické body při extrémních příválových srážkách
 - povodí kritického bodu (zdroj DPP ČR)
 - kritický bod (zdroj DPP ČR)

Erozní smyv - stav k 1. pol. 2014



Zdroj dat
Základní geografická data:
- DIBAVOD - Digitální báze vodohospodářských dat 1: 10 000 (VÚV TGM v.v.i.)
- ZABAGED - Základní báze geografických dat 1: 10 000
- Arc ČR 500 verze 3.3 (ARCDATA PRAHA, ZÚ, ČSÚ, 2016)
erozní smyv www.vodavkrajine.cz
Popisné údaje:

Regionální strategie adaptačních opatření Plzeňského kraje
pro zadržení vody v krajinně strategii

Zpracoval Vodohospodářský rozvoj a výstavba a.s.,
z podkladů Krajského úřadu Plzeňského kraje
v roce 2022

Hodnocení podle subtémat

Půda	47 (57)
Klimatické sucho	23 (27)
Sucho ve vodních tocích	12 (19)

Celkové hodnocení 208 (223)

Povodně	23 (29)
Krajinný pokryv	20 (27)
Vodní toky	17 (20)

Niva	6 (15)
Humánní prostor	26 (38)
Ekosystémové služby	8 (15)

Odběry vod	12 (18)
Stav vod	14 (20)

Charakteristiky a doporučení pro prioritní oblast:

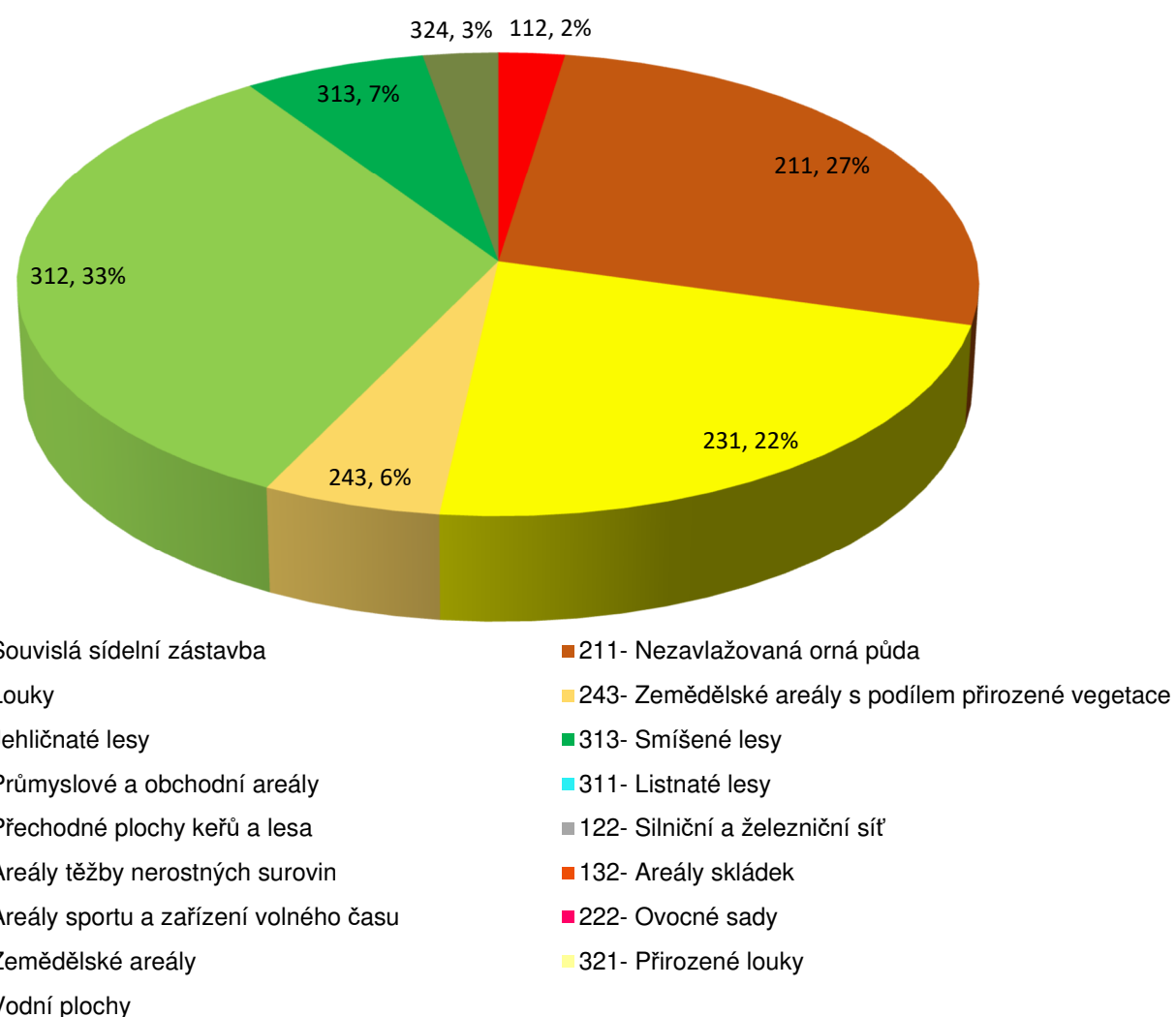
Zlatý potok od pramene po ústí do Příchovického potoka

Základní charakteristiky prioritní oblasti

Zlatý potok v celé délce, tedy od ř. km 0 po ř. km 8. Většinu úseku tvoří málo vyvinutá niva. Okolí koryta toku tvoří travní porost často odvodněný (cca 19 % odvodněno), nebo roztroušená venkovská zástavba, méně často orná půda. Oblast patří do OPVZ jakožto přítok Úhlavy. V Nivě identifikujeme malé vodní nádrže (Vitouňovský rybník- průtočná) a dvě menší boční vodní nádrže. Povodí převažují lesy, v nižších polohách se střídá orná půda a TTP v poměrně dobré krajinné mozaice. Les obsahuje množství mýtín.

Prioritní oblast má průměrnou nadmořskou výšku 492 m.n.m., nejnižší bod leží v nadmořské výšce 371 m.n.m. a nejvyšší v 614 m.n.m. Průměrná sklonitost území je 8 %.

Využití území podle Corine Land Cover 2018 v prioritní oblasti:
Zlatý potok od pramene po ústí do Příchovického potoka



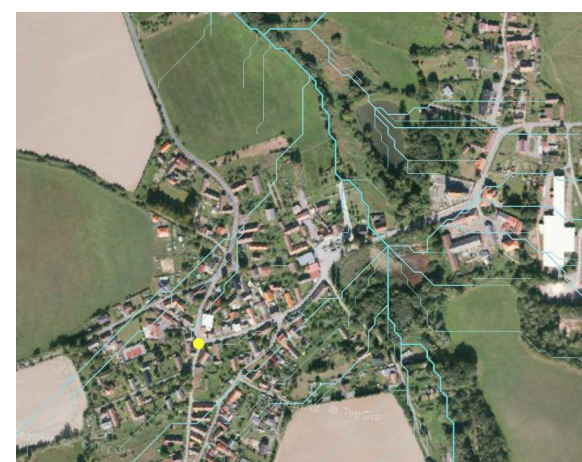
Rozbor výsledků multikriteriální analýzy

S ohledem na celkově nižší zastoupení orné půdy nedosahují ukazatele erozního ohrožení hodnocení stupně 5. Relativní plocha orné půdy v extrémním erozním ohrožení činí 13 %, Relativní plocha orné půdy v průměrném ohrožení činí 5 %. Při pohledu na mapu jsou ale patrná místa, kde je erozní ohrožení významným problémem. Toto potvrzuje ukazatel Průměrný sklon orné půdy, který je 7,5 %, a ukazatel Donáška ornice do vodních toků, oba hodnocené stupněm 5.

Ze subtématu klimatické sucha jsou významné Změna průměrné roční délky zemědělského sucha v období 2014–2019 ku 1981–2010 a Změna zásoby vody v půdě mezi 1961–1990 a 1991–2020. Z povodňového ohrožení je významné riziko spojené s KB, ty jsou v oblasti identifikovány 2, jejich význam doplňuje počet výjezdů HZS. V Horšicích byl hlášen 1 výjezd, v Radkovicích 1 výjezd a ve Skašově 3 výjezdy HZS v souvislosti s přívalovou povodní. Zajímavá je v tomto tématu nízká hodnota CN křivek, průměrně „jen“ 77, hodnoceno stupněm 2. Riziko ohrožení přívalovou povodní je ovlivněno řadou faktorů a může k němu docházet i pod povodím s učebnicovou skladbou využití území a příznivou hodnotou CN. Pro hodnocení krajinného pokryvu sledujeme, ukazatel Celková plocha lesů se špatnou buněčnou strukturou je hodnocen stupněm 5. Množství mýtín je zřejmé i při pohledu na leteckou mapu, zároveň porovnáním jednotlivých let dostupných na letecké mapě je patrné, že nejde o nově odtěžené oblasti. Průměrná velikost půdního bloku orné půdy je jen 7,9 ha, hodnoceno stupněm 3. Relativní plocha přírodních biotopů činí jen 3,3 %, ukazatel je hodnocen stupněm 3. Oblast má podle analýzy dobrý potenciál infiltrace, Relativní plocha zemědělských půd s vysokým potenciálem infiltrace do podloží činí 24,5 %, hodnoceno stupněm 5. Průměrná retenční vodní kapacita je „jen“ 202 mm, hodnoceno stupněm 4. Zlatý potok má evidovanou úpravu v úseku 2 až 4,7 ř.km. (hodnoceno stupněm 5). Přítoky jsou upravené relativně málo (HOZ otevřené 16 %, HOZ uzavřené 18 %, hodnoceno stupněm 3 a 4). Relativní plocha veřejných pozemků je 47,2 %, vysoká hodnota je do značné míry dána plochami lesů. Odezva na dotazník RRA byla spíše slabá. I přes polohu v OPVZ, je vysoký podíl obyvatel nepřipojených na ČOV. Radkovic bez ČOV (91 trvalých obyvatel), Horšice ČOV, připojeno 52 z 302 trvalých obyvatel, Skašov 228 trvalých obyvatel bez ČOV.

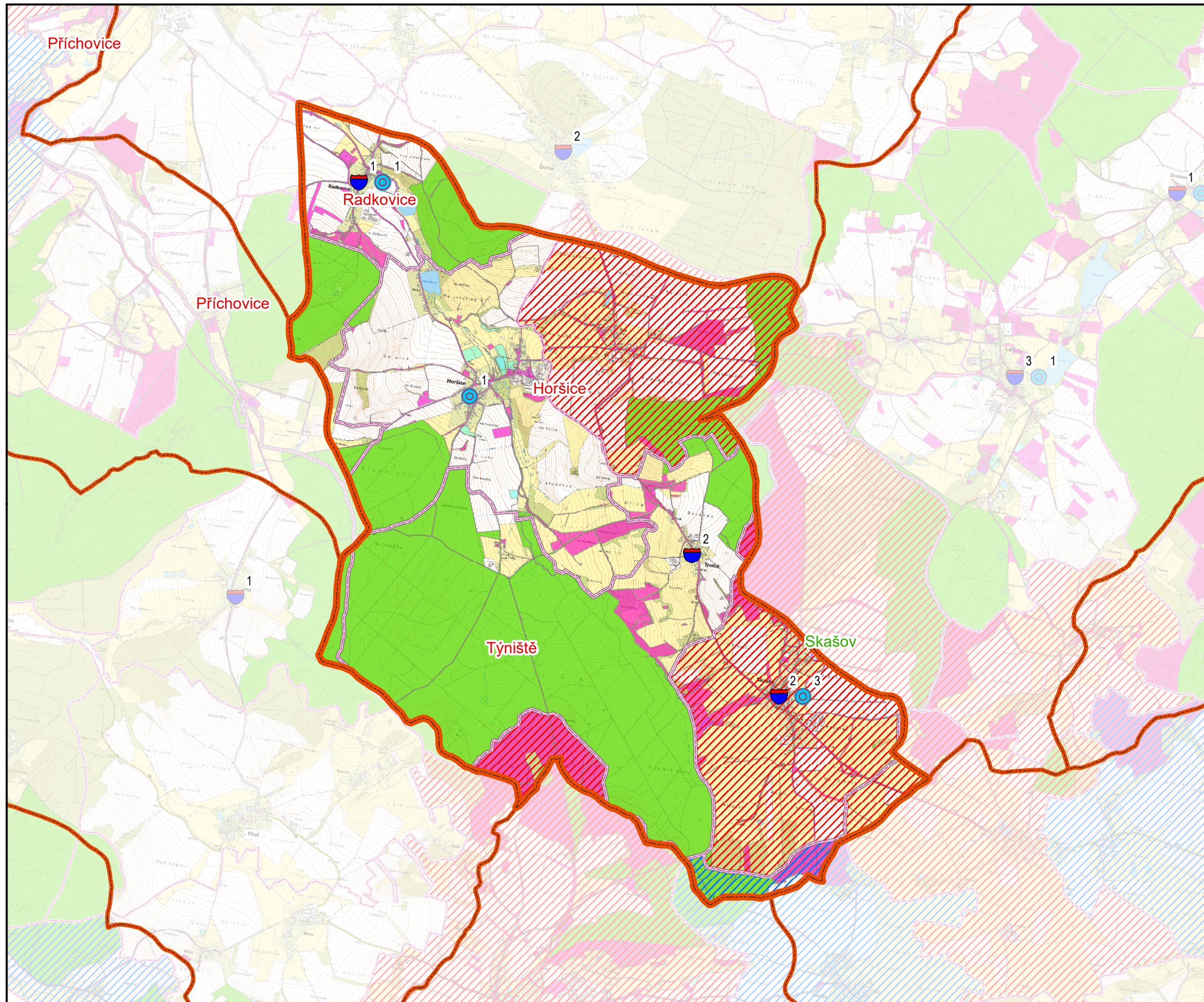
Hlavní problémy a doporučení pro prioritní oblast

Hlavní problémy oblasti jsou erozní ohrožení vybraných pozemků a riziko ohrožení obyvatel a majetku přívalovou povodní (Skašov, Újezd). Mimo to je ve špatném morfologickém stavu páteřní tok oblasti Zlatý potok. Vodní nádrže na Zlatém potoce jsou pravděpodobně vysoce zatížené odpadními vodami ze sídel v oblasti, s ohledem na umístění v OPVZ je vhodné sledovat stav nádrží. Horšice nemají zahájenou KoPÚ, oblast disponuje značnou plochou veřejných pozemků, mimo lesní plochy jich ale je poměrně málo. V nivě Zlatého potoka takřka žádné. Určitý potenciál skýtá **zaniklá vodní nádrž v Horšicích**.



Vhodná typová opatření

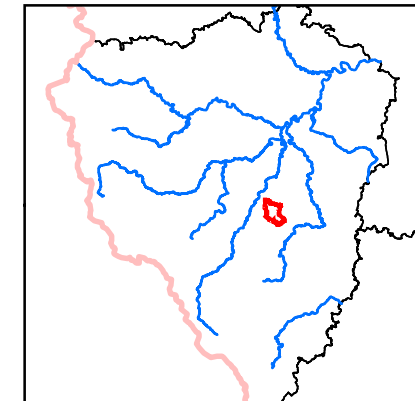
Revitalizace Zlatého potoka je z technického hlediska účelná předcházet jí ale musí KoPÚ. Zaniklou nádrž v Horšicích obnovit spíše morfologicky kvalitním mělkým korytem se soustavou bočních tůní. Terénní šetření by mělo ověřit rizika pod KB, identifikovat místa bránící odtokovým poměrům a stanovit neškodné odtoky. V závislosti na tom navrhnout opatření v povodí pro zvýšení retence. Vhodné typové opatření jsou *průlehy, meze, stabilizace drah soustředěného odtoku*. Nejefektivnější retenční opatření je *suchá nádrž*. Z hlediska jakosti i s ohledem na přítomnost OPVZ je důležitý přesný popis stávajícího stavu založený na monitoringu. Kontrolní *monitoring* by měl být proveden u Vitouňovského rybníka a nádrže pod Skašovem (která v podstatě funguje jako čistící zařízení pro 228 obyvatel).



ČHP
1-10-03-0730-0-00

plocha 24.16 km²

pořadí v celkovém
hodnocení 19



- vymezení prioritní oblasti
- obce v PO a návratnost dotazníků
- obec odpověděla na dotazník
- bez odpovědi
- katastrální území a stav KoPÚ
- nezahájená
- neukončená
- ukončená
- vodní toky- hrubé úseky
- vodní toky nižšího významu
- pozemky potenciálně dostupné pro návrh opatření
- Biskupství Plzeňské
- Lesy ČR
- Povodí Vltavy s.p.
- Státní pozemkový úřad
- obce
- ostatní parcely v majetku ČR
- výjezdy HZS k událostem způsobeným přívalem deštěm (počet výjezdů)
- obce hlásily problémy se zásobováním pitnou vodou (počet hlášení, vydatnost nebo jakost)



Zdroje dat
 Základní geografická data:
 - DIBAVOD - Digitální báze vodohospodářských dat 1: 10 000 (VÚV TGM v.v.i.)
 - ZABAGED - Základní báze geografických dat 1: 10 000
 - Arc ČR 500 verze 3.3 (ARCDATA PRAHA, ZÚ, ČSÚ, 2016)
 Popisné údaje:
 Regionální strategie adaptačních opatření Plzeňského kraje pro zadržení vody v krajině



Hodnocení podle subtémat		Celkové hodnocení		208 (223)	
Půda	47 (57)	Povodně	23 (29)	Niva	6 (15)
Klimatické sucho	23 (27)	Krajinný pokryv	20 (27)	Humánní prostor	26 (38)
Sucho ve vodních tocích	12 (19)	Vodní toky	17 (20)	Ekosystémové služby	8 (15)
				Odběry vod	12 (18)
				Stav vod	14 (20)

Prioritní oblast	Zlatý potok od pramene po ústí do Příchovického potoka	
Výsledky dotazníku regionální rozvojové agentury		Skašov
1. Vnímáte ve Vašem městě/obci zásadní (nepříznivé) změny v posledních letech týkající se vodního režimu v krajině?	Vnímáte změny?	ano
	přívalové povodně	ano
	splach půdy z polí (půdní eroze)	ano
	nižší vydatnost či zhoršení kvality lokálních zdrojů pitné vody	ano
	sucho (např. vysychání vodních toků a ploch)	x
	Vnímáme jiné změny.	x
	Jaké jsou to jiné změny.	x
2. Pokud se v katastru Vašeho města/obce vyskytují přívalové povodně (spojené například se splachem z polí, bahnotokem) jsou nejčastěji ohroženy:	dopravní infrastruktura (silnice, chodníky, propustky, atd.)	x
	vodohospodářská infrastruktura (studny, kanalizace, vodovody, atd.)	ano
	zahrady, sady, hřiště	x
	obytná zástavba, individuální bydlení nebo bytové domy	ano
	občanská vybavenost, školy školky, správní budovy	x
	Jsou ohroženy jiné objekty.	x
	Přívalové povodně se v katastru naší obce nevyskytují.	x
Jaké jiné objekty jsou ohroženy?	x	
3. V případě že jste byli zasaženi přívalovou (bleskovou) povodní, byla přijata nápravná opatření?	Byly jste zasaženi bleskovou povodní?	ano
	Jaká opatření byla přijata?	vyčištění jednotné kanalizace v obci, komunikací a odčerpání vody ze studní u občanů obce
4. Vnímáte ve Vašem městě/obci v posledních letech zásadní (pozitivní) změny týkající se využívání krajiny a vytváření její struktury?	dělení větších zemědělských pozemkových bloků	x
	vytváření přerušovacích pásů, remízků	x
	přeměna orné půdy na travnaté porosty	ano
	obnova či tvorba polních cest	x
	údržba lučních ploch	ano
	výsadba jednotlivých stromů, alejí vč. ovocných, keřových pásů	ano
	revitalizace vodních toků	x
	vytváření či obnova vodních nádrží, tůní, prameništ či mokřadů	x
	Vnímáme jiné pozitivní změny.	x
	Žádné pozitivní změny nevnímám.	x
Jaké jiné pozitivní změny vnímáme.	x	
5. Můžete prosím uvést 1-3 nejvýznamnější akce, které se za účelem zlepšení vodního režimu v krajině zrealizovaly ve Vašem městě/obci?	výsadba jednořadé aleje - cca anoano5 ovocných stromů, vytvoření tůněk v obecním lese	
6. Můžete prosím uvést 1-3 nejvýznamnější akce, které se za účelem zlepšení využívání a utváření krajiny zrealizovaly ve Vašem městě/obci?	výsadba jednořadé aleje - cca anoano5 ovocných stromů, umístění dřevěného mobiliáře do parků a volné krajiny	
7. Můžete prosím uvést 1-3 nejvýznamnější akce, které jste v posledních letech realizovaly v rámci modrozelené infrastruktury (např. realizace zelených střech, budování polopropustných parkovacích stání)	výsadba jednořadé aleje - cca anoano5 ovocných stromů, vytvoření tůněk v obecním lese	
8. Máte zájem zapojit se při rozvoji Vašeho města/obce do ochrany přírody s důrazem na vodní režim v krajině?	účastí na seminářích k uvedené problematice	ano
	organizací místní spolupráce (např. obec – zemědělci apod.)	ano
	zlepšením komunikace s občany	x
	pořízením územní studie s identifikací hlavních rizik a možných řešení	x
	prosazením komplexní pozemkové úpravy	x
	přípravou investičních projektů a získáním dotací pro jejich realizaci	ano
	jiný způsob	x
Nemáme zájem.	x	
Prostor pro Vaše připomínky a náměty k tématu:		x