

Posouzení vlivu koncepce: „Aktualizace č. 3  
Zásad územního rozvoje Plzeňského kraje“  
na evropsky významné lokality a ptačí oblasti  
podle §45i zákona č. 114/1992 Sb. o ochraně  
přírody a krajiny, v platném znění



Zpracoval: RNDr. Marek Banaš, Ph.D.  
osoba autorizovaná k provádění posouzení podle §45i zákona  
č. 114/1992 Sb., v platném znění  
(č.j.: 73458/ENV/14, 3891/630/14, rozhodnutí o prodloužení autorizace  
č.j. MZP/2019/630/2563)

Spolupráce:  
Mgr. Martin Franc – odborná spolupráce

Ekogroup Czech s.r.o., č.p. 52, Dolany 783 16

<http://www.ekogroup.cz>, tel. 605-567905, email: [banas@ekogroup.cz](mailto:banas@ekogroup.cz)



Září 2021

## Obsah:

1. Úvod.....	4
1.1 Cíl hodnocení .....	4
1.2 Zadání.....	4
2. Údaje o zásadách územního rozvoje .....	4
2.1 Název zásad územního rozvoje a údaje o pořizovateli a projektantovi.....	4
2.2 Popis vztahu k jiným koncepcím a zásadám územního rozvoje sousedních krajů .....	4
2.3 Přehled obsahu a navržených variant řešení návrhu zásad územního rozvoje a hlavních důvodů pro jejich výběr.....	5
2.4 Shrnutí případných úprav návrhu zásad územního rozvoje provedených během zpracování posouzení .....	7
2.5 Kopie stanovisek orgánů ochrany přírody podle §45i odst. 1 zákona, kterými nebyl vyloučen významný vliv návrhu zásad územního rozvoje.....	7
3. Zhodnocení dostatečnosti podkladů pro zpracování posouzení vlivů návrhu ZÚR a jejich jednotlivých variant a výčet použitých zdrojů .....	10
4. Výčet evropsky významných lokalit a ptačích oblastí, které budou pravděpodobně ZÚR ovlivněny, včetně lokalit na území cizího státu, jejich charakteristika a zdůvodnění jejich výběru .....	12
4.1 Charakteristika evropsky významné lokality Ostružná a jejích předmětů ochrany ..	13
4.2 Charakteristika evropsky významné lokality Maňovický rybník a jejích předmětů ochrany.....	14
4.3 Charakteristika evropsky významné lokality Průhonský rybník a jejích předmětů ochrany.....	15
4.4 Charakteristika evropsky významné lokality Radbuza a jejích předmětů ochrany...	16
4.5 Charakteristika evropsky významné lokality Rokycany – vojenské cvičiště a jejích předmětů ochrany.....	17
4.6 Charakteristika evropsky významné lokality Osek – rybník Labutinka a jejích předmětů ochrany.....	18
5. Identifikace předmětů ochrany evropsky významných lokalit a ptačích oblastí, které budou pravděpodobně ZÚR ovlivněny, včetně jejich charakteristiky zaměřené na současný stav území, cíle ochrany a zdůvodnění jejich výběru.....	19
6. Výsledky návštěvy a terénních šetření na území EVL a PO, které budou pravděpodobně zásadami územního rozvoje ovlivněny .....	21
7. Údaje o provedených konzultacích s odbornými osobami, zejména z hlediska jejich rozsahu a závěrů.....	21
8. Identifikace a popis předpokládaných vlivů zásad územního rozvoje na EVL, PO a jejich předměty ochrany, vyhodnocení významnosti vlivů, vč. kumulativních, synergických vlivů a spolupůsobících faktorů.....	22
8.1 Metodika hodnocení vlivů zásad územního rozvoje na evropsky významné lokality a ptačí oblasti a jejich předměty ochrany .....	22
8.2 Popis a vyhodnocení přímých a nepřímých vlivů jednotlivých součástí zásad územního rozvoje na evropsky významné lokality a ptačí oblasti a jejich předměty ochrany.....	24
8.3 Hodnocení vlivů zásad územního rozvoje na celistvost evropsky významných lokalit a ptačích oblastí.....	32
8.4 Kumulativní a synergické vlivy ostatních známých záměrů a koncepcí v zájmovém území na evropsky významné lokality a ptačí oblasti.....	33
9. Upozornění na budoucí možné střety vyplývající z vymezení územních rezerv v ZÚR.....	35
10. Porovnání variant řešení ZÚR z hlediska očekávaných vlivů .....	35

11. Opatření k prevenci, vyloučení nebo snížení očekávaných nepříznivých vlivů koncepce, včetně odůvodnění jejich stanovení .....	36
12. Porovnání míry vlivu zásad územního rozvoje bez provedení opatření k prevenci, vyloučení nebo snížení očekávaných nepříznivých vlivů s mírou vlivu v případě jejich provedení .....	37
13. Závěr posouzení z hlediska významnosti vlivu koncepce a konstatování zda návrh koncepce má významný negativní vliv na předměty ochrany anebo celistvost EVL a PO ....	38
Přílohy.....	39

#### **Vysvětlení zkratk a vybraných pojmů:**

EVL: Evropsky významná lokalita

Naturové hodnocení: dokument vypracovaný pro potřeby naturového posouzení osobou autorizovanou podle §45i odst. 3 ZOPK, který je v daných případech součástí oznámení, dokumentace, posudku anebo vyhodnocení podle ZPV.

OOP: Orgány ochrany přírody

PO: Ptačí oblast

SDO: soubor doporučených opatření

ZOPK: Zákon č. 114/1992 Sb. o ochraně přírody a krajiny, v platném znění

ZPV: Zákon č. 100/2001 Sb. o posuzování vlivů na životní prostředí, v platném znění

ZÚR PK: Zásady územního rozvoje Plzeňského kraje

ZVN: zařízení velmi vysokého napětí

*Úvodní fotografie: Vodní tok Ostružná v lokalitě EVL Ostružná – zdroj: Říš V. (2014): Souhrn doporučených opatření pro evropsky významnou lokalitu Ostružná, AOPK ČR - SCHKO Český Les a krajské středisko Plzeň, leden 2014.*

# 1. Úvod

## 1.1 Cíl hodnocení

Předmětem předkládaného naturového hodnocení dle §45i zák. 114/1992 Sb., o ochraně přírody a krajiny, v platném znění (ZOPK) je posouzení vlivu koncepce: „Aktualizace č. 3 Zásad územního rozvoje Plzeňského kraje“ (dále také: Aktualizace č. 3 ZÚR PK nebo koncepce). Cílem předkládaného hodnocení je zjistit, zda koncepce může mít významný negativní vliv na předměty ochrany a celistvost evropsky významných lokalit a ptáčích oblastí.

## 1.2 Zadání

Zadavatelem hodnocení je společnost Ateliér Cihlář-Svoboda s.r.o., sídlem Na Máchovně 1610, 266 01 Beroun, IČ: 08438391.

# 2. Údaje o zásadách územního rozvoje

## 2.1 Název zásad územního rozvoje a údaje o pořizovateli a projektantovi

Předmětem posouzení je koncepce: „Aktualizace č. 3 Zásad územního rozvoje Plzeňského kraje“. Zpracovatelem koncepce je Ateliér Cihlář-Svoboda s.r.o., sídlem Na Máchovně 1610, 266 01 Beroun, IČ: 08438391. Hlavním projektantem je RNDr. Milan Svoboda, autorizovaný architekt ČKA č. 02 463. Zpracovatelský tým tvoří: RNDr. Milan Svoboda, Ing. Jan Cihlář, Mgr. Simona Marhounová, Ing. arch. Alena Švandlíková, Mgr. Lukáš Veselý, Ing. Filip Uhlík, Ing. Pavel Beneš, Ing. Karel Baudyš, Ph.D.

## 2.2 Popis vztahu k jiným koncepcím a zásadám územního rozvoje sousedních krajů

Aktualizace č. 3 ZÚR PK aktualizuje dosud platné Zásady územního rozvoje ve znění Aktualizací č. 1, 2 a 4. Působnost koncepce je zaměřena na území Plzeňského kraje. Aktualizace č. 3 ZÚR PK nevymezuje žádné záměry na hranici se Spolkovou republikou Německo (SRN).

Směrování rozvoje Plzeňského kraje je koordinováno z hlediska širších vztahů se sousedními kraji (Jihočeským, Středočeským, Ústeckým a Karlovarským) a Spolkovou republikou Německo. Podkladem pro koordinaci rozvoje Plzeňského kraje se ZÚR sousedních krajů v Aktualizaci č. 3 ZÚR PK byly platné ZÚR Jihočeského kraje, Středočeského kraje, Ústeckého kraje a Karlovarského kraje, resp. jejich platné a rozpracované aktualizace. V průběhu procesu pořizování Aktualizace č. 3 ZÚR PK je

územně plánovací činnost na území sousedních krajů soustavně sledována a průběžně zohledňována v koordinaci územně plánovací činnosti Plzeňského kraje. Celkový přehled ploch a koridorů na hranici se sousedními kraji je součástí kap. C návrhu Odůvodnění Aktualizace č. 3 ZÚR PK. Dle analýzy textové a grafické části návrhu Aktualizace č. 3 je zajištěna koordinace všech případných kolizních záměrů při hranici krajů. Z toho důvodu není nutné vyhodnocovat koordinaci s platnými ZÚR sousedních krajů.

## 2.3 Přehled obsahu a navržených variant řešení návrhu zásad územního rozvoje a hlavních důvodů pro jejich výběr

Hodnocená Aktualizace č. 3 ZÚR Plzeňského kraje (Kolektiv 2021) je rozdělena na textovou a grafickou část. Předmětem řešení návrhu Aktualizace č. 3 ZÚR PK dle § 37 zákona č. 183/2006 Sb., o územním plánování a stavebním řádu (stavební zákon), v platném znění, je návrh 23 ploch či koridorů elektroenergetiky, silničních komunikací nebo železničních komunikací. Konkrétní nově navržené plochy či koridory v prostoru Plzeňského kraje obsažené v Aktualizaci č. 3 ZÚR PK jsou uvedeny v tabulce níže (Tab. 1).

**Tab. 1:** Přehled všech nově navržených či upravených jevů obsažených v návrhu Aktualizace č. 3 ZÚR Plzeňského kraje.

Označení plochy či koridoru	Název koridoru dle textové části
<b>ŽELEZNICE</b>	
ZD180/03	trať č. 180 - úsek Zbůch – Česká Kubice, modernizace – zdvojkolejnění a elektrizace se směrovou optimalizací
<b>SILNICE I. TŘÍDY</b>	
SD20/06	Chválenice - Seč, přeložka
SD20/10	Mohelnice, stoupací pruhy
SD21/03	Planá, západní obchvat
SD26/01	Nýřany (mimoúrovňová křižovatka s D5) - Chotěšov - Stod - Staňkov - Horš. Týn, přeložka
SD27/01	hranice kraje - Třemošná, přestavba úseku
<b>SILNICE II. TŘÍDY</b>	
SD180/07	Chotěšov, obchvat
SD199/03	východní obchvat Tachova
SD200/02	Bor, východní obchvat
SD232/01	Rokycany - Hrádek - Mirošov, nová trasa
SD232/02	Osek - Břasy - Újezd u Svatého Kříže, přeložka s obchvaty sídel
SD11721/01	napojení Strašic na dálnici
<b>ELEKTROENERGETIKA</b>	
E01	vedení VVN 110 kV Rokycany - Blovice – Nepomuk
E12	vedení VVN 110 kV Chlumčany – Úherce
E13	transformovna 110/22 kV Kdyně

E14	vedení VVN 110 kV Kdyně – Nýrsko ( - Klatovy)
E21	zdvojení vedení VVN 110 kV Nepomuk – Sušice
E22	zdvojení vedení VVN 110 kV Přeštice – Nepomuk
E23	zdvojení vedení VVN 110 kV Domažlice – Kdyně
E24	zdvojení vedení VVN 110 kV Domažlice – Bělá nad Radbuzou
E25	zdvojení vedení VVN 110 kV Tachov – Stříbro
E26	zdvojení vedení VVN 110 kV Přeštice – Chlumčany
E27	dvojitě vedení ZVN 400 kV Přeštice – Milín

Návrhem Aktualizace č. 3 ZÚR PK se na území Plzeňského kraje vymezují dvě nové plochy územní rezervy pro území chráněné pro akumulace povrchových vod (LAPV). Konkrétně se jedná o vymezení územní rezervy LAPV18-R Amerika a LAPV19-R Zaječí.

Dále je v rámci návrhu Aktualizace č. 3 ZÚR PK rušena řada návrhů koridorů a ploch, které byly součástí stávajících platných ZÚR PK ve znění Aktualizace č. 1, 2 a 4. Součástí návrhu Aktualizace č. 3 jsou další dílčí administrativní změny, které uvádějí hodnocenou územně plánovací dokumentaci do souladu s platnou legislativou a další změny, které nemají potenciál vyvolat negativní vliv na lokality soustavy Natura 2000.

Z hlediska hodnocení vlivů koncepce na lokality soustavy Natura 2000 jsou relevantní konkrétní nově navržené jevy (návrhy), jež mohou potenciálně ovlivnit území evropsky významných lokalit a/nebo ptačích oblastí, resp. jejich předměty ochrany. Jedná se o návrhy, které přináší změnu stávajícího funkčního využití území.

Navržená koncepce a s ní související změny ve využití území byly podrobeny prostorové analýze s ohledem na případnou kolizi s územím EVL a PO na území Plzeňského kraje. Dle výsledků provedeného úvodního screeningu navržených změn využití území lze konstatovat, že u pěti navržených ploch či koridorů lze vyslovit potenciální riziko negativního ovlivnění lokalit soustavy Natura 2000. Konkrétně se jedná o následující jevy:

- **E21** – prostorová kolize koridoru s EVL Ostružná  
– vedení koridoru v blízkosti EVL Maňovický rybník
- **E22** – vedení koridoru v blízkosti EVL Průhonský rybník
- **E24** – prostorová kolize koridoru s EVL Radbuza
- **SD232/01** – vedení koridoru v blízkosti EVL Rokycany – vojenské cvičiště
- **SD232/02** – prostorová kolize koridoru s EVL Osek – rybník Labutinka

Těmto částem Aktualizace č. 3 ZÚR PK byla dále věnována podrobná pozornost hodnocení. Po prostudování koncepce bylo shledáno, že další části Aktualizace č. 3 ZÚR PK negenerují potenciál významně negativních vlivů na lokality soustavy Natura 2000.

Jako potenciálně kolizní lze hodnotit i plochu územní rezervy **LAPV18-R**, která prostorově koliduje s EVL Padrt'sko. Dle § 23b zákona č. 183/2006 Sb., v platném znění, se územní rezervy při jejich vymezení neposuzují z hlediska vlivů na udržitelný rozvoj území, na životní prostředí, ani na předmět ochrany nebo celistvost evropsky významné lokality nebo ptačí oblasti; uvedené vlivy se posuzují následně při aktualizaci nebo změně územně plánovací dokumentace, která má umožnit stanovené využití. Z tohoto důvodu není územní rezerva součástí předkládaného hodnocení. Nicméně je zapotřebí upozornit, že při převedení územní rezervy do návrhové plochy je nutné prověřit vymezenou plochu z pohledu vlivu na předměty ochrany a celistvost lokalit soustavy Natura 2000.

### **Navržené varianty řešení:**

Koncepce byla předložena v jedné variantě (viz výše). Kromě navržené (aktivní) varianty lze definovat nulovou variantu, která znamená zachování stávajícího stavu, tedy absenci aktuální „Aktualizace č. 3 Zásad územního rozvoje Plzeňského kraje“ a ponechání v platnosti stávající ZÚR Plzeňského kraje ve znění Aktualizace č. 1, 2 a 4. Hodnocená koncepce (Aktualizace č. 3 ZÚR PK) je významným dokumentem územního plánování pro celý Plzeňský kraj.

## **2.4 Shrnutí případných úprav návrhu zásad územního rozvoje provedených během zpracování posouzení**

Během zpracování předloženého naturového hodnocení nedošlo k úpravám návrhu hodnocené koncepce.

## **2.5 Kopie stanovisek orgánů ochrany přírody podle §45i odst. 1 zákona, kterými nebyl vyloučen významný vliv návrhu zásad územního rozvoje**

Z došlých stanovisek příslušných orgánů ochrany přírody dle §45i zákona č. 114/1992 Sb., v platném znění (dále: zákon) vyplývá, že hodnocená koncepce může mít samostatně nebo ve spojení s jinými významný vliv na evropsky významné lokality a ptačí oblasti. Konkrétně svým stanoviskem dle §45i ZOPK (č.j. 17326/SOPK/2017 ze dne 28. 12. 2017) nevyloučil významný vliv koncepce na EVL a PO jeden z příslušných orgánů ochrany přírody (OOP) – Agentura ochrany přírody a krajiny ČR. Na základě jejího stanoviska nelze vyloučit vliv koncepce zpracované na základě návrhu Zprávy o uplatňování Zásad územního rozvoje Plzeňského kraje ve znění Aktualizace č. 1, a to z důvodu potenciálního vlivu požadavku obce Bělá nad Radbuzou – zapracování rekreační vodní nádrže na stav předmětu ochrany nebo celistvosti EVL Radbuza – Nový Dvůr – Pila, ve správní působnosti AOPK ČR (CHKO Český les).

Na základě výše uvedeného stanoviska AOPK ČR vydalo Ministerstvo životního prostředí (MŽP) pod č.j. MZP/2017/710/3197 ze dne 4.1. 2018 stanovisko a vyjádření k návrhu Zprávy o uplatňování Zásad územního rozvoje Plzeňského kraje ve znění Aktualizace č. 1. V tomto dokumentu MŽP, jakožto dotčený orgán při pořizování zásad územního rozvoje v souladu s § 10 odst. 2 ZPV, stanoví nutnost posouzení koncepce dle §45i ZOPK.

Ke Zprávě o uplatňování Zásad územního rozvoje Plzeňského kraje ve znění Aktualizace č. 1 vydal stanovisko i další dotčený OOP – KÚ Plzeňského kraje (č.j. PK ŽP/304/18 ze dne 3. 1. 2018), který vyloučil to, že koncepce může mít samostatně nebo ve spojení s jinými koncepcemi nebo záměry významný vliv na předměty ochrany nebo celistvost evropsky významných lokalit.

Níže je přiložena kopie uvedeného stanoviska AOPK ČR, kterou nebyl vyloučen vliv koncepce na předměty ochrany a celistvost lokalit soustavy Natura 2000. Stanoviska a vyjádření ostatních dotčených OOP, jsou součástí příloh předkládaného hodnocení.



Kaplanova 1931/1  
148 00 Praha 11 – Chodov  
T: 283 069 242  
F: 283 069 241  
ID DS: dkkdkkj  
[acpkcr@nature.cz](mailto:acpkcr@nature.cz)  
[www.nature.cz](http://www.nature.cz)

## Dle rozdělovníku

NAŠE ČÍSLO JEDNACÍ: 17326/SOPK/2017

VYŘIZUJE Šárka Okrouhlíková

PRAHA 28. PROSINCE 2017

### Věc: Stanovisko k návrhu „Zprávy o uplatňování Zásad územního rozvoje Plzeňského kraje“

Agentura ochrany přírody a krajiny České republiky (dále jen „Agentura“) jako orgán ochrany přírody příslušný podle ust. § 75 odst. 1 písm. e) ve spojení s § 78 odst. 1 zákona č. 114/1992 Sb., o ochraně přírody a krajiny, v platném znění (dále jen „zákon“), pro posouzení návrhu Zprávy o uplatňování Zásad územního rozvoje Plzeňského kraje (dále jen „ZUR PLK“), který předložil Krajský úřad Plzeňského kraje, Odbor regionálního rozvoje, Škroupova 18, 306 13 Plzeň, odeslaného dne 6. 12. 2017, vydává v souladu s § 45i odst. 1 zákona toto

### STANOVISKO:

Uvedený záměr může mít významný vliv na příznivý stav předmětů ochrany nebo celistvost evropsky významných lokalit a ptačích oblastí (soustavy Natura 2000) v územní působnosti AOPK ČR (viz příloha).

### ODŮVODNĚNÍ

Odbor regionálního rozvoje Krajského úřadu Plzeňského kraje se sídlem Škroupova 18, 306 13 Plzeň dne 6. 12. 2017 požádal Agenturu jako příslušný orgán ochrany přírody o posouzení ZUR PLK z hlediska jeho vlivů na soustavu Natura 2000. K žádostem byla přiložena „Zpráva o uplatňování Zásad územního rozvoje Plzeňského kraje ve znění Aktualizace č. 1“.

Cílem ZUR PLK je stanovit požadavky na účelné a hospodárné uspořádání území kraje, vymezit plochy nebo koridory nadmístního významu a stanovit požadavky na jejich využití. Zpráva o uplatňování zásad územního rozvoje (dále jen „ZUR“) obsahuje vyhodnocení uplatňování ZUR, problémy k řešení, vyhodnocení souladu ZUR s politikou územního rozvoje, vyhodnocení návrhů obcí na aktualizaci ZUR, požadavky a podmínky pro zpracování návrhu aktualizace ZUR, požadavky na zpracování variant řešení, návrhy na eliminaci,

IČ: 62933591 | Bankovní spojení ČNB Praha 1 | číslo účtu: 18228-011/0710 | [sarka.okrouhlikova@nature.cz](mailto:sarka.okrouhlikova@nature.cz) | T: 283 069 236



minimalizaci nebo kompenzací negativních dopadů na udržitelný rozvoj území, pokud byly zjištěny a návrhy na aktualizaci politiky územního rozvoje.

V předloženém materiálu je uveden požadavek obce Bělá nad Radbuzou, který spočívá v zapracování rekreační vodní nádrže (kapitola d) strana 11). Z materiálů, které má Agentura k dispozici nelze vyloučit, že tento projekt může mít významný vliv na stav předmětu ochrany nebo celistvost evropsky významné lokality Radbuza - Nový Dvůr – Pila (CZ0323166) na území CHKO Český les.

Toto stanovisko k posuzované Strategii vydává Agentura v rámci své zákonné působnosti pro území soustavy Natura 2000 ležících na území chráněných krajinných oblastí, národních přírodních rezervací a jejich ochranných pásmech, národních přírodních památek a jejich ochranných pásmech ležících na území Plzeňského kraje mimo vojenské újezdy.

Toto stanovisko nenahrazuje další potřebná stanoviska orgánů ochrany přírody, příslušných z hlediska jejich územní působnosti.

Toto stanovisko není rozhodnutím orgánu ochrany přírody vydaným ve správním řízení a nelze se proti němu odvolat.

Na vydání tohoto stanoviska se nevztahují obecné předpisy o správním řízení.

Mgr. Jaromír Kosejk

ŘEDITEL ODBORU OBEČNÉ OCHRANY PŘÍRODY A KRAJINY

**Rozdělovník:**

Ministerstvo životního prostředí, Vršovická 1442/65, 100 10 Praha 10

Krajský úřad Plzeňského kraje, Odbor životního prostředí, Škroupova 18, 306 13 Plzeň

IČ: 62933591 | Bankovní spojení ČNB Praha 1 | číslo účtu: 18228-011/0710 | sarka.okrouhlikova@nature.cz | T: 283 069 238

***Poznámka zpracovatele:** Požadavek obce Bělá nad Radbuzou na zapracování rekreační vodní nádrže podle připravované studie nebyl v návrhu Aktualizace č. 3 ZÚR Plzeňského kraje zohledněn. Zdůvodnění nezpracování požadavku do návrhu koncepce je součástí kapitoly E, písmene d) odůvodnění Návrhu Aktualizace č. 3 ZÚR PK.*

### 3. Zhodnocení dostatečnosti podkladů pro zpracování posouzení vlivů návrhu ZÚR a jejich jednotlivých variant a výčet použitých zdrojů

Z hlediska hodnocení vlivů Aktualizace č. 3 ZÚR PK na lokality soustavy Natura 2000 byla jako základní a hlavní podklad pro hodnocení použita textová a grafická část návrhu aktualizace ZÚR. Návrh Aktualizace č. 3 ZÚR nebyl předložen variantně. Pro samotné naturové hodnocení jsou relevantní konkrétní nově obsažené či změněné jevy, jež mohou potenciálně ovlivnit území evropsky významných lokalit, resp. jejich předměty ochrany. Tyto návrhy mají svůj prostorový průmět v jednotlivých výkresech (grafických přílohách).

Dále byly pro zpracování předloženého naturového hodnocení využity následující informační zdroje (seřazeno abecedně):

- AOPK ČR (2015): Souhrn doporučených opatření pro evropsky významnou lokalitu Radbuza, RP SCHKO Český les, listopad 2015.
- AOPK ČR (2017): Souhrn doporučených opatření pro evropsky významnou lokalitu Průhonský rybník, RP SCHKO Český les, červen 2017.
- AOPK ČR (2017): Souhrn doporučených opatření pro evropsky významnou lokalitu Osek – rybník Labutinka, RP SCHKO Český les, listopad 2017.
- AOPK ČR (2018): Souhrn doporučených opatření pro evropsky významnou lokalitu Maňovický rybník, RP SCHKO Český les, září 2018.
- AOPK ČR (2021a): Aktualizovaná vrstva mapování biotopů. [on-line databáze; portal.nature.cz]. [cit. 2021-09].
- AOPK ČR (2021b): Nálezová databáze ochrany přírody. [on-line databáze; portal.nature.cz]. [cit. 2021-09].
- Banaš M. (2013): Některé praktické zkušenosti s procesem hodnocení vlivu územních plánů obcí na evropsky významné lokality a ptačí oblasti z pohledu hodnotitele. EIA-IPPC-SEA, XVII, 4: s. 5-7.
- Banaš M. (2018): Posouzení vlivu koncepce „Aktualizace č. 2 ZÚR Plzeňského kraje“ na evropsky významné lokality a ptačí oblasti podle §45i zákona č. 114/1992 Sb. o ochraně přírody a krajiny, v platném znění, Dolany, únor 2018, manuskript.
- Bernotat D. (2007): Practical experience of appropriate assessment in Germany. Bundesamt für Naturschutz, Presentation at – a workshop: „European Exchange of Experience on the Assessment of Plans and Projects Significantly Affecting Natura 2000 Sites According to Article 6 (3) and (4) of the Habitats Directive (92/43/EEC), 29.-30.3.2007, Berlin.
- Culek M (ed.) (1996): Biogeografické členění České republiky. Enigma, Praha.
- Demek J (ed.) a kol. (1987): Hory a nížiny. Zeměpisný lexikon ČSR. Academia, Praha, 584s.
- Háková, A., Klauďisová, A., Sádlo J. (eds.) (2004): Zásady péče o nelesní biotopy v rámci soustavy Natura 2000. Planeta XII, 8/2004. MŽP ČR.
- Chvojková E. (2008): Zásady územního rozvoje Plzeňského kraje – Hodnocení vlivů na evropsky významné lokality a ptačí oblasti podle § 45i zákona č. 114/1992 Sb., o ochraně přírody a krajiny, v platném znění, Praha, červen 2008.
- Chvojková E. et Volf O. (2013): Aktualizace č. 1 Zásad územního rozvoje Plzeňského kraje – Hodnocení vlivů na evropsky významné lokality a ptačí oblasti podle § 45i

zákona č. 114/1992 Sb., o ochraně přírody a krajiny, v platném znění, Prusiny, březen 2013.

- Chytrý M et al. (2001): Katalog biotopů České republiky. AOPK ČR, 307 s.
- Kolektiv (2001): Péče o lokality soustavy Natura 2000: Ustanovení článku 6 směrnice o stanovištích 92/43/EHS, edice Planeta, IX/ 4.
- Kolektiv (2001a): Hodnocení plánů a projektů, významně ovlivňujících lokality soustavy Natura 2000: Metodická příručka k ustanovení článků 6(3) a 6(4) směrnice o stanovištích 92/43/EHS, edice Planeta, XII/1.
- Kolektiv (2021): Návrh Aktualizace č. 3 Zásad územního rozvoje Plzeňského kraje – textová + grafická část, Ateliér Cihlář Svoboda s.r.o., červenec 2021.
- MŽP (2007): 15. Metodika hodnocení významnosti vlivů při posuzování podle § 45i zákona č. 114/1992 Sb., o ochraně přírody a krajiny, ve znění pozdějších předpisů. Věstník MŽP ČR, částka 11, s. 1 – 23.
- MŽP (2011): Příručka k hodnocení významnosti vlivů na předměty ochrany lokalit soustavy Natura 2000. Zpracovalo: Občanské sdružení Ametyst, pobočka Prusiny pro MŽP, 97 s.
- MŽP (2018): Metodický pokyn. Postup hodnocení vlivů koncepcí a záměrů na evropsky významné lokality a ptačí oblasti, aktualizace 2018. Věstník MŽP, ročník XXVIII, listopad 2018, částka 8, s. 1-62.
- MŽP (2021a): Doporučení MŽP, ODOIMZ ohledně problematiky kumulativních vlivů při posuzování vlivů záměrů a koncepcí na předmět ochrany evropsky významné lokality Šumava podle § 45i zákona č. 114/1992 Sb. (č.j. MZP/2021/630/521 ze dne 9. 3. 2021).
- MŽP (2021b): Informace o aktualizaci ekologických informací ve Standardních Datových Formulářích lokali soustavy Natura 2000 v roce 2020 (č.j. MZP/2021/630/1273 ze dne 11. 6. 2021).
- MŽP (2021c): Problematika kumulativních vlivů při posuzování významnosti vlivů záměrů a koncepcí na předmět ochrany a celistvost evropsky významných lokalit nebo ptačích oblastí podle § 45i zákona č. 117/1992 Sb. (č.j. MZP/2021/630/1274 ze dne 11. 6. 2021).
- Percival S. M. (2001): Assessment of the Effects of Offshore Wind Farms on Birds. Ecol. Consulting, Durham, 96 p.
- Polák P, Saxa A (eds). (2005): Praznivý stav biotopov a druhov európskeho významu. ŠOP SR, Banská Bystrica, 736 s.
- Říš V. (2014): Souhrn doporučených opatření pro evropsky významnou lokalitu Ostružná, AOPK ČR - SCHKO Český Les a krajské středisko Plzeň, leden 2014.
- Říš V. (2014): Souhrn doporučených opatření pro evropsky významnou lokalitu Rokycany – vojenské cvičiště, AOPK ČR - SCHKO Český Les a krajské středisko Plzeň, březen 2014.
- Směrnice o ptácích 79/409/EHS  
Směrnice o stanovištích 92/43/EHS  
Vyhláška č. 142/2018 Sb.  
Zákon ČNR ČR č. 114/1992 Sb., o ochraně přírody a krajiny, ve znění pozdějších předpisů.  
Zákon č. 100/2001 Sb., o posuzování vlivů na ŽP, ve znění pozdějších předpisů

Byly použity také následující internetové zdroje: <http://www.natura2000.cz/>, <http://www.mzp.cz>, <http://www.cenia.cz>, <http://www.biomonitoring.cz>, <http://www.nature.cz>

**Pro provedení posouzení koncepce byly uvedené podklady dostatečné.**

## 4. Výčet evropsky významných lokalit a ptačích oblastí, které budou pravděpodobně ZÚR ovlivněny, včetně lokalit na území cizího státu, jejich charakteristika a zdůvodnění jejich výběru

Za koncepcí potenciálně dotčené evropsky významné lokality a ptačí oblasti lze považovat ty, u nichž byl při úvodním screeningu vysloven potenciál negativního dotčení ze strany nově navržených či upravených koridorů a ploch obsažených v hodnocené koncepci. Konkrétně se jedná o následující evropsky významné lokality:

- **EVL Ostružná**
- **EVL Maňovický rybník**
- **EVL Průhonský rybník**
- **EVL Radbuza**
- **EVL Rokycany – vojenské cvičiště**
- **EVL Osek – rybník Labutinka**

Agentura ochrany přírody a krajiny ČR, jakožto jeden z dotčených OOP, ve svém stanovisku dle §45i ZOPK (viz výše) nevyloučila vliv na EVL Radbuza – Nový Dvůr – Pila, a to z důvodu možnosti uplatnění požadavku obce Bělá nad Radbuzou na rekreační vodní nádrž. Tento požadavek však nebyl do návrhu Aktualizace č. 3 ZÚR PK zapracován a dle provedeného úvodního screeningu předkládaná koncepce nemá potenciál negativně ovlivnit tuto EVL.

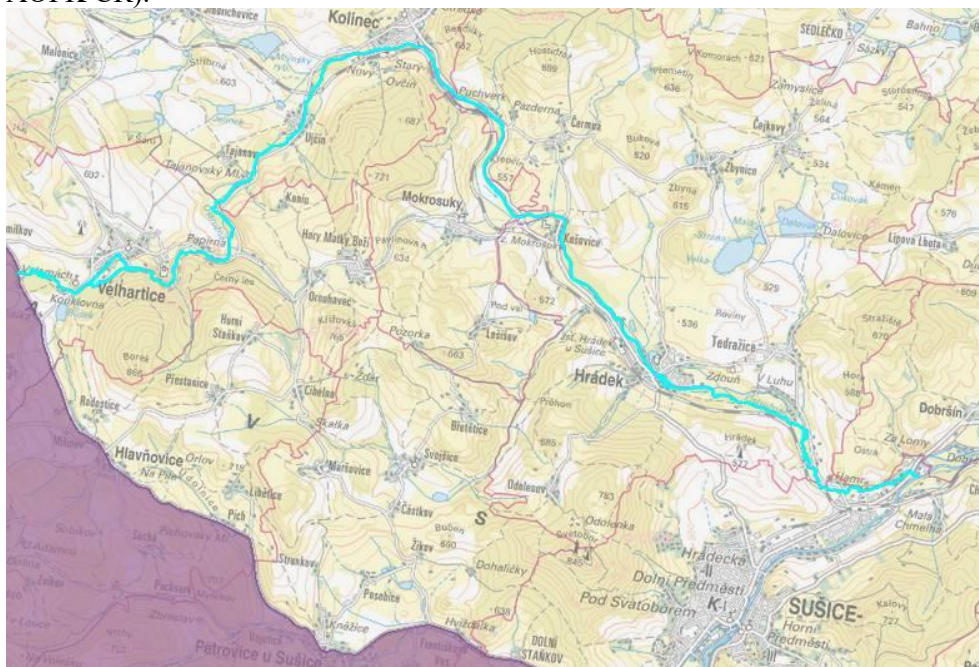
U ostatních lokalit a ptačích oblastí na území Plzeňského kraje lze vyloučit negativní vliv koncepce na jejich celistvost a předměty ochrany. Návrh Aktualizace č. 3 ZÚR PK nevymezuje žádné další plochy a koridory, jejichž realizací může dojít k jejich negativnímu ovlivnění.

## 4.1 Charakteristika evropsky významné lokality Ostružná a jejích předmětů ochrany

### Základní popis EVL Ostružná

Evropsky významná lokalita Ostružná (CZ0323824) byla vyhlášena nařízením vlády č. 318/2013 Sb., na ploše 20,27 ha ve vazbě na vodní tok Ostružná, která je levostranným přítokem Otavy. EVL je vymezena v úseku od ústí do Otavy východně od Sušice po silnici II. třídy Běšiny - Sušice, 2 km západně od Velhartic. Vodní tok je lemován břehovými porosty, které jsou tvořeny především olší lepkavou, ale zvláště ve spodní části povodí, kde v minulosti došlo k výrazným zásahům do toku a jeho nivy, se vyskytují ve zvýšené míře náletové dřeviny (topoly, javory, vrby) s ruderalizovaným podrostem (maliník, kopřiva, konopice aj.).

**Obr. 1:** Schematická mapa hranice evropsky významné lokality EVL Ostružná (zdroj: AOPK ČR).



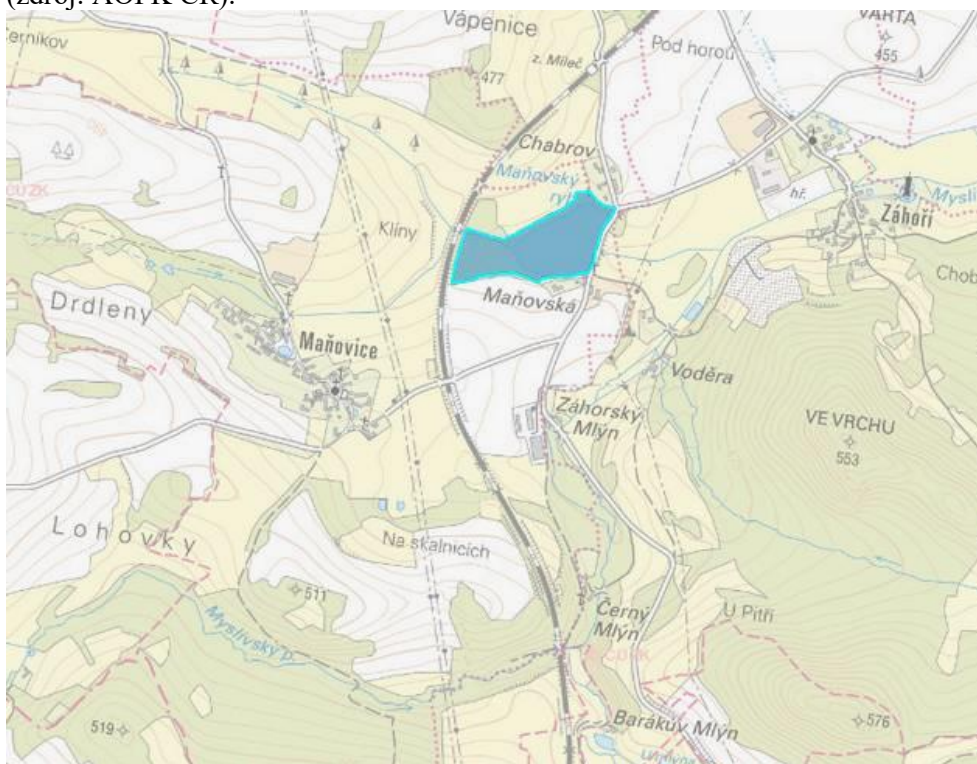
Jediným předmětem ochrany EVL Ostružná je stálá populace a biotop **mihule potoční** (*Lampetra planeri*). Předkládaná koncepce navrhuje přes EVL vedení koridoru elektroenergetiky E21 pro zdvojení stávajícího vedení vysokého napětí (VVN). Z tohoto důvodu nelze vyloučit potenciální střet konkrétního záměru s EVL Ostružná a vznik negativního vlivu na její celistvost a předmět ochrany – mihuli potoční.

## 4.2 Charakteristika evropsky významné lokality Maňovický rybník a jejích předmětů ochrany

### Základní popis EVL Maňovický rybník

Evropsky významná lokalita Maňovický rybník (CZ0322057) byla vyhlášena nařízením vlády č. 318/2013 Sb., na ploše 6,54 ha ve vazbě na rybník s přílehlými litorálními porosty, který se nachází cca 0,5 km severovýchodně od Maňovic v okrese Plzeň – jih. Jedná se v současné době o jednu ze dvou lokalit puchýřky útlé (*Coleanthus subtilis*) v západních Čechách, která je zároveň jediným předmětem ochrany EVL.

**Obr. 2:** Schematická mapa hranice evropsky významné lokality EVL Maňovický rybník (zdroj: AOPK ČR).



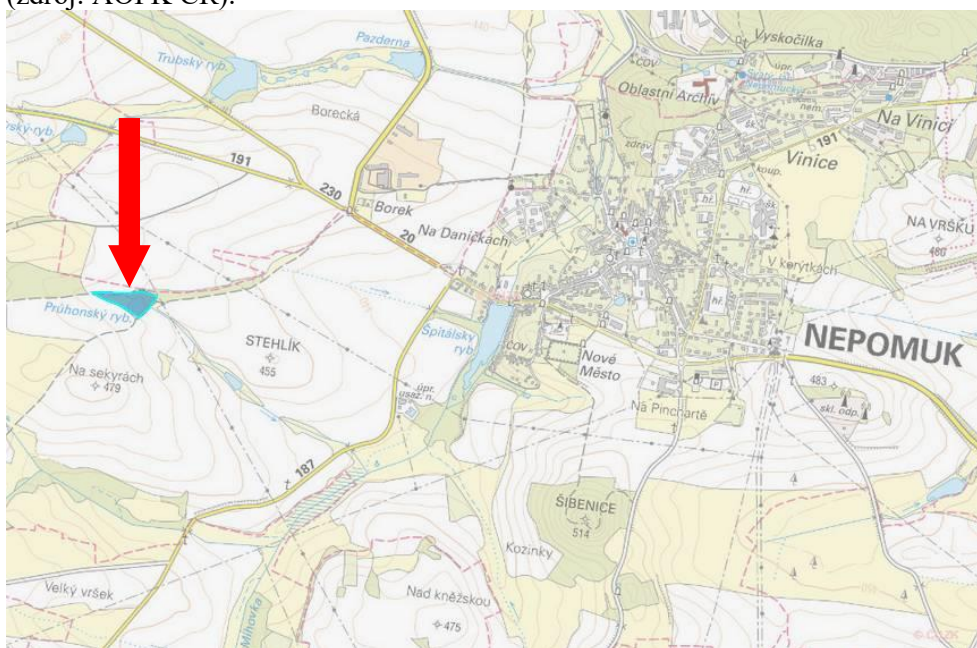
Jediným předmětem ochrany EVL Maňovický rybník je izolovaná populace rostlinného druhu **puchýřka útlá** (*Coleanthus subtilis*). Předkládaná koncepce navrhuje v blízkosti, cca 170 m západně od hranice EVL, realizaci koridoru elektroenergetiky **E21** pro zdvojení stávajícího vedení vysokého napětí (VVN). Z tohoto důvodu nelze a priori vyloučit potenciál negativního ovlivnění celistvosti a předmětu ochrany EVL Maňovický rybník.

## 4.3 Charakteristika evropsky významné lokality Průhonský rybník a jejích předmětů ochrany

### Základní popis EVL Průhonský rybník

Evropsky významná lokalita Průhonský rybník (CZ0323163) byla vyhlášena nařízením vlády č. 318/2013 Sb., na ploše 1,24 ha ve vazbě na stávající rybník a jeho okolí, který leží ve východní části Švihovské vrchoviny, cca 2 km západně od Nepomuka, 10,5 km JJV od Blovic. Lokalita je významná izolovanou lokalitou výskytu bohaté populace vrkoče útlého (*Vertigo angustior*), který je zároveň jediným předmětem ochrany EVL.

**Obr. 3:** Schematická mapa hranice evropsky významné lokality EVL Průhonský rybník (zdroj: AOPK ČR).



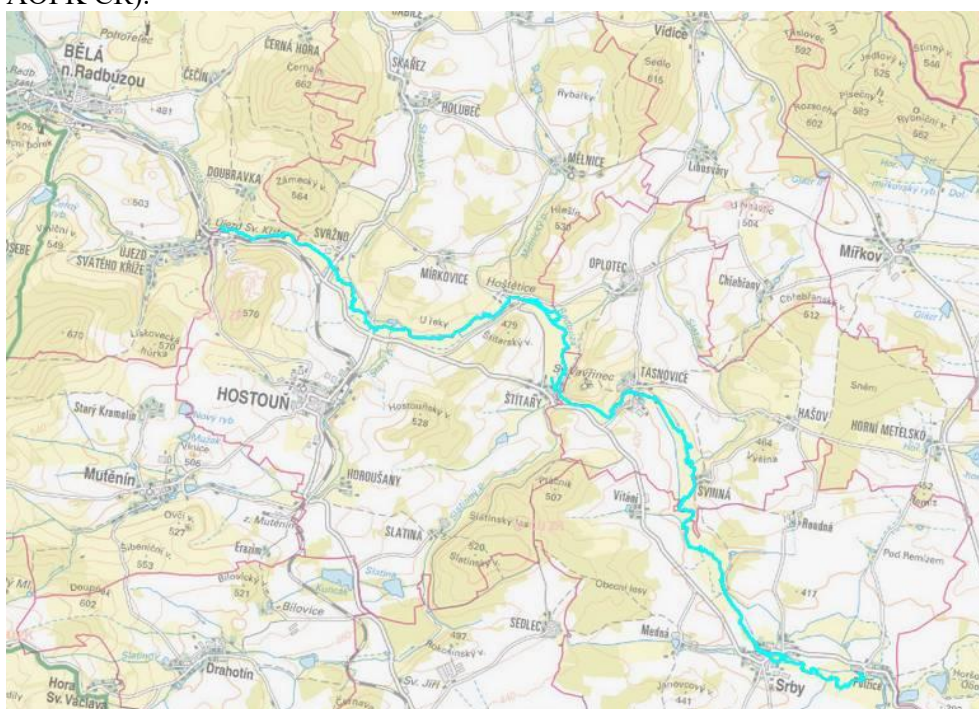
Jediným předmětem ochrany EVL Průhonský rybník je populace **vrkoče útlého** (*Vertigo angustior*). Předkládaná koncepce navrhuje v blízkosti, cca 180 m severně od hranice EVL, realizaci koridoru elektroenergetiky **E22** pro zdvojení stávajícího vedení vysokého napětí (VVN). Z tohoto důvodu nelze a priori vyloučit potenciál negativního ovlivnění celistvosti a předmětu ochrany EVL Průhonský rybník.

## 4.4 Charakteristika evropsky významné lokality Radbuza a jejích předmětů ochrany

### Základní popis EVL Radbuza

Evropsky významná lokalita Radbuza (CZ0323165) byla vyhlášena nařízením vlády č. 318/2013 Sb., na ploše 13,04 ha na horním toku řeky Radbuzy, od jezu v Polžicích (ř.km 71,9) - 5 km západně od Horšovského Týna, po soutok s Bystřickým potokem (ř.km 91,0) - u Bělé nad Radbuzou, tekoucí přibližně od západu k východu, cca 20 km SZ od Domažlic. Radbuzu v tomto úseku obývá především charakteristická vodní fauna pstruhového pásma, z ryb zastoupená např. pstruhem obecným (*Salmo trutta*) a vrankou obecnou (*Cottus gobio*), v hlinito-písčitých náplavech žijí larvy mihule potoční.

**Obr. 4:** Schematická mapa hranice evropsky významné lokality EVL Radbuza (zdroj: AOPK ČR).



Jediným předmětem ochrany EVL Radbuza je stálá populace a biotop **mihule potoční** (*Lampetra planeri*). Předkládaná koncepce navrhuje přes EVL vedení koridoru elektroenergetiky E24 pro zdvojení vedení vysokého napětí (VVN). Z tohoto důvodu nelze vyloučit potenciální střet konkrétního záměru s EVL Radbuza a vznik negativního vlivu na její celistvost a předmět ochrany – mihuli potoční.

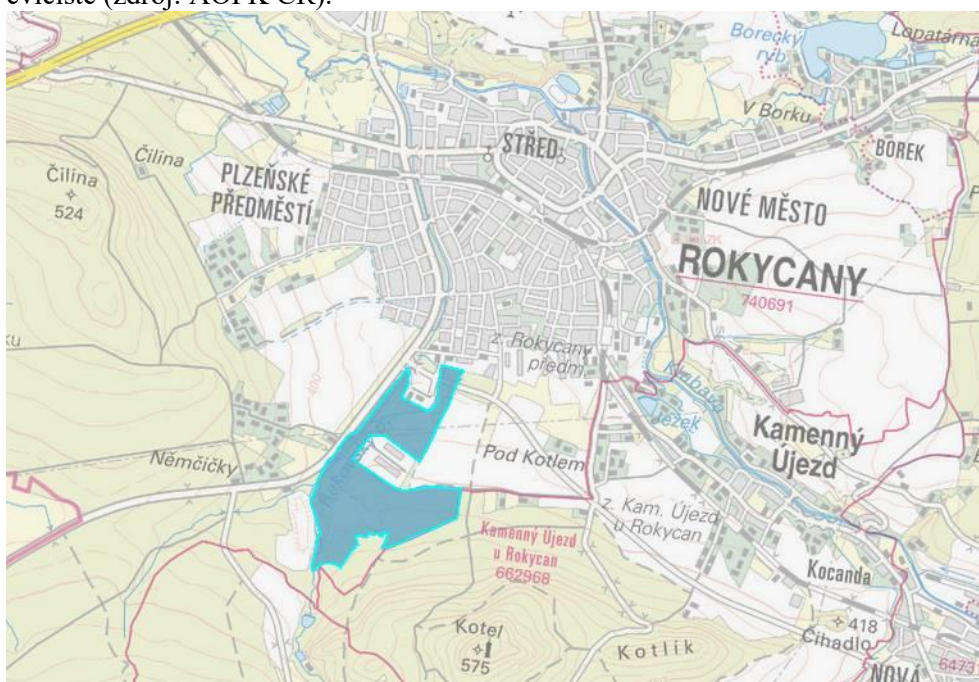


## 4.5 Charakteristika evropsky významné lokality Rokycany – vojenské cvičiště a jejích předmětů ochrany

### **Základní popis EVL Rokycany – vojenské cvičiště**

Evropsky významná lokalita Rokycany – vojenské cvičiště (CZ0323167) byla vyhlášena nařízením vlády č. 318/2013 Sb., na ploše 66,25 ha. Jedná se o území bývalého vojenského cvičiště jižně od města Rokycany. Jde o prostor mezi jižním okrajem Rokycan a lesem ve vzdálenosti asi 2 km, ohraničený v západní části Rakovským potokem a při východní hranici ornou půdou. Ještě v 80. letech 20. století byla většina území tvořena vlhkými loukami, z nichž část byla kosena. V současné době jsou tyto plochy ponechány sukcesi, která má podstatný vliv na jejich biodiverzitu.

**Obr. 5:** Schematická mapa hranice evropsky významné lokality EVL Rokycany – vojenské cvičiště (zdroj: AOPK ČR).



V prostoru EVL se nachází řada terénních depresí a tůní, které hostí řadu obojživelníků, mezi něž patří i jediný předmět ochrany EVL – **kuňka žlutobřichá** (*Bombina variegata*). Předkládaná koncepce v těsné blízkosti hranice EVL vymezuje pozměněný koridor dopravní infrastruktury pro vedení silnice II. třídy v úseku Rokycany - Hrádek – Mirošov SD232/01. Vzhledem ke skutečnosti, že je záměr veden v jednotkách metrů od hranice EVL, nelze a priori vyloučit potenciál koncepce negativně ovlivnit celistvost a předmět ochrany EVL Rokycany – vojenské cvičiště.

## 4.6 Charakteristika evropsky významné lokality Osek – rybník Labutinka a jejích předmětů ochrany

### **Základní popis EVL Osek – rybník Labutinka**

Evropsky významná lokalita Osek – rybník Labutinka (CZ0323158) byla vyhlášena nařízením vlády č. 318/2013 Sb., na ploše 14,37 ha. Jedná se rybník v zemědělské krajině na SZ okraji obce Osek, 4 km severně od Rokycan, společně s jeho břehovými porosty a navazující vegetací. Jedna z mála lokalit v Plzeňském kraji s trvalým silným zastoupením kuňky obecné (*Bombina bombina*) i k. žlutobřiché (*B. variegata*). Uvedené druhy se vyskytují kromě tohoto a dalších rybníků v soustavě i v okolních méně významných lokalitách (např. silniční příkopy).

**Obr. 6:** Schematická mapa hranice evropsky významné lokality EVL Rokycany – vojenské cvičiště (zdroj: AOPK ČR).



Předmětem ochrany EVL je dobře zachovalá populace **kuňky obecné** (*Bombina bombina*). Předkládaná koncepce navrhuje upravený koridor dopravní SD232/02 pro vedení silnice II třídy v kolizi s územím EVL. Jedná se o záměr silniční komunikace v úseku Osek - Břasy - Újezd u Svatého Kříže, přeložky s obchvaty sídel. Vzhledem ke kolizi koridoru s územím EVL nelze vyloučit potenciál koncepce negativně ovlivnit celistvost a předmět ochrany EVL Osek – rybník Labutinka.

## 5. Identifikace předmětů ochrany evropsky významných lokalit a ptačích oblastí, které budou pravděpodobně ZÚR ovlivněny, včetně jejich charakteristiky zaměřené na současný stav území, cíle ochrany a zdůvodnění jejich výběru

Na základě provedené analýzy bylo stanoveno šest potenciálně dotčených EVL a jejich předmětů ochrany (viz výše). Identifikace potenciálně dotčených předmětů ochrany jednotlivých lokalit soustavy Natura 2000 je uvedena níže.

### **Mihule potoční (*Lampetra planeri*) – EVL Ostružná, EVL Radbuza**

Mihule potoční je neparazitickým druhem vyskytujícím se výhradně ve sladkých tekoucích vodách s jemnými bahnitými náplavami, ve kterých žijí larvy (zvané minohy) zahrabány v jemném sedimentu. Úseky s písčitým až štěrkovitým dnem dospělí jedinci využívají jako místa tření. Mihule se živí především detritem, rozsvivkami, řasami a jemnými zbytky rostlin. Během čtvrtého nebo pátého roku života dochází k metamorfóze jedinců druhu, kdy se z larev stávají plodní dospělci. Dospělí jedinci již potravu nepřijímají a po tření hynou.

Areál rozšíření mihule potoční zahrnuje především severozápadní Evropu a na území ČR leží hranice evropského areálu rozšíření druhu. Na našem území se mihule potoční vyskytuje především v povodí řek Labe a Odry a následně v několika izolovaných populacích v povodí řeky Moravy. Nejvýznamnějšími faktory ohrožení pro mihuli potoční jsou nevhodné úpravy toků, při nichž dochází k likvidaci vhodných náplavů a dnového substrátu pro život minoh a také dlouhodobé znečištění některých potoků a řek a nadměrná rybní obsádka.

### **EVL Ostružná**

V evropsky významné lokalitě Ostružná se dle NDOP (AOPK ČR 2021a) a jejího SDO nachází dobře zachovalá stálá populace mihule potoční. Mihule je zde opakovaně nalézána a řeka Ostružná nabízí vhodné biotopy pro výskyt druhu. Těžiště výskytu druhu se na řece nachází v úseku Čachrov – Velhartice. V místě kolize navrženého koridoru E21 a EVL Ostružná jsou udávány pouze liniové nálezy druhu (AOPK ČR 2021a), nicméně konkrétní nálezy druhu se vyskytují níže i výše toku Ostružné. Nejbližší nález druhu se nachází přibližně 1 km níže toku Ostružné, v blízkosti města Sušice. Realizací konkrétních budoucích záměrů v rámci koridoru E21 může dojít k sekundárnímu dotčení tohoto předmětu ochrany EVL Ostružná vlivem potenciálního zásahu do vodního toku. Z hlediska řešené EVL Ostružná **je uvedený druh dále předmětem hodnocení.**

### **EVL Radbuza**

Dle SDO se v rámci EVL Radbuza nachází dobře zachovalá stálá populace mihule potoční, což potvrzují i nálezová data v NDOP (AOPK ČR 2021a). Těžiště nálezů druhu se nachází především v úseku řeky mezi Svinnou a Srby. V místě kolize navrženého koridoru E24 a EVL Radbuza jsou udávány pouze liniové nálezy druhu (AOPK ČR 2021a), nejbližší konkrétní nález druhu se nachází cca 2 km níže toku Radbuzy. Realizací konkrétních budoucích záměrů v rámci koridoru E24 může dojít k sekundárnímu dotčení tohoto

předmětu ochrany EVL Radbuza vlivem potenciálního zásahu do vodního toku. Z hlediska řešené EVL Radbuza **je uvedený druh dále předmětem hodnocení.**

#### **Puchýřka útlá (*Coleanthus subtilis*) – EVL Maňovický rybník**

Puchýřka je krátkodobě žijící, drobná tráva, která se objevuje na obnažených bahnitých nebo bahnito-písčítých dnech rybníků a řek. Vhodných říčních lokalit však v naší krajině v minulosti velmi ubylo regulací řek. Zcela vyhovujícím náhradním stanovištěm jsou obnažovaná dna letněných rybníků. Tyto biotopy je puchýřka schopná v krátké době osídlit, vyhovují jí zejména plůdkové rybníky se zkráceným letněním. K jejímu rozvoji slouží letnění nebo snížená hladina při nedostatku dešťových srážek. Příležitosti k výskytu jsou i opravy hrází nebo jiné technické zásahy vyžadující vypuštění rybníka.

Na území EVL je dle SDO přítomna dobře zachovalá izolovaná populace druhu, která zaujímá až 1 ha území EVL. Druh je na obnažených částech letněného rybníka zaznamenáván pravidelně (NDOP AOPK ČR 2021a). Zamýšlené vedení koridoru E21 prostorově nekoliduje s EVL a je situováno do území, které nepředstavuje biotop druhu. Není předpokládáno ani nepřímé negativní dotčení biotopu druhu ze strany navrženého záměru. Z tohoto důvodu **není uvedený druh dále předmětem hodnocení.**

#### **Vrkoč útlý (*Vertigo angustior*) – EVL Průhonský rybník**

Vrkoč útlý je vlhkomilný a spíše heliofilní (světломilný) druh, který obývá zejména bazické vlhké údolní louky, kde žije v trávě, rozkládající se vegetaci v opadové vrstvě, nebo ve vlhkém mechu. Vyskytuje se často na lučních prameništích, méně pak v řídkých olšinách, vždy však potřebuje více méně otevřené plochy. Vrkoč útlý osídluje často přechodovou zónu mezi loukou a mokřadem a jeho výskyt bývá omezen na úzký pás široký jen několik metrů, avšak s velmi proměnlivou délkou. Rovněž se s ním můžeme setkat na březích rybníků. Jedinci se obecně zdržují zejména ve vrstvě opadu, avšak mohou vylézat na stonky rostlin (živých či odumřelých) do výše ca 10–15 cm. V období sucha je můžeme nalézt v půdě, pod opadovou vrstvou. Živí se pravděpodobně detritem a rozkládajícím se organickým materiálem pocházejícím z rostlin, případně mikroorganismy přítomnými při rozkladu.

Stálá populace vrkoče útlého se v rámci EVL Průhonský rybník nachází v dobře zachovalém stavu. Druh se zde nachází ve vazbě na okolí stávajícího rybníku. Zamýšlené vedení koridoru E22 prostorově nekoliduje s EVL a je situováno do území, které nepředstavuje biotop druhu. Není předpokládáno ani nepřímé negativní dotčení biotopu druhu ze strany navrženého záměru. Z tohoto důvodu **není uvedený druh dále předmětem hodnocení.**

#### **Kuňka žlutobřichá (*Bombina variegata*) – EVL Rokycany – vojenské cvičiště**

Kuňka žlutobřichá žije v jezírkách v lomech a pískovnách, drobných lesních a lučních tůňkách, avšak nejčastěji v zatopených příkopech a kalužích na lesních blátivých cestách, případně v loužích na kalištích zvěře. V rybnících či požárních nádržích ji nalezneme jen v období sucha nebo po ztrátě výše uvedeného biotopu. Po vydatných deštích nezřídka opouští lesní tůňky či jiné větší vodní plochy a s oblibou vyhledává drobné kaluže na polích, kde se rozmnožuje. Po opadnutí vody se dospělci často navracejí zpět do lesa či větších vod. Druh ustoupil především v důsledku změn vodního režimu v krajině, jako jsou: odvodňování luk a lesů v rámci melioračních úprav, regulace a prohlubování koryt potoků, zatrubňování drobných vodotečí či přeměna podmáčených luk v kulturní louky nebo v pole.

Na území EVL Rokycany – vojenské cvičiště druh využívá především severní část řešené EVL s mnoha periodickými loužemi. Zamýšlený koridor SD232/01 je veden v těsné blízkosti území EVL, konkrétně při jejím severozápadním okraji. Kuňka žlutobřichá se v území vyskytuje roztroušeně, s možností výskytu i za hranicí EVL a proto nelze vyloučit vliv koridoru na tento druh. Z tohoto důvodu **je uvedený druh dále předmětem hodnocení.**

### **Kuňka obecná (*Bombina bombina*) – EVL Osek – rybník Labutinka**

Kuňka obecná je více vázána na vodní prostředí a je více náročná na kvalitu a množství biotopů v porovnání s většinou ostatních druhů obojživelníků. Většinu roku tráví v různých typech vodních biotopů - v kalužích, tůňkách i rybnících, a to v rozdílných v průběhu celého roku. Kuňka obecná se rozmnožuje obvykle v nelesních (zřídka i v lesních) rybnících a tůňkách s pozvolnými břehy a dostatkem mělkých litorálů, s vyšším zastoupením měkkých vodních makrofyt, které jsou bohaté na její hlavní potravu – komáří a pakomáří larvy. Typickým biotopem tohoto druhu je extenzivně obhospodařovaný rybník nebo větší tůň bez rybí obsádky s dobře vyvinutými litorálními porosty.

Druh na území EVL vytváří stálou, dobře zachovalou populaci v počtu vyšších desítek až stovek dospělců. Kuňka obecná se mimo EVL nachází i ve vazbě na okolní vodní plochy na Oseckém potoce. Těžiště výskytu druhu je však ve vazbě na rybník Labutinka. Navržený koridor SD232/02 okrajově zasahuje na území EVL. Negativní dotčení druhu proto nelze vyloučit. Z tohoto důvodu **je uvedený druh dále předmětem hodnocení.**

## **6. Výsledky návštěvy a terénních šetření na území EVL a PO, které budou pravděpodobně zásadami územního rozvoje ovlivněny**

Při úvodním screeningu hodnocené koncepce (viz kap. 4 a 5) bylo konstatováno, že v případě pěti koridorů obsažených v rámci předkládané koncepce lze vyslovit riziko možného ovlivnění lokalit Natura 2000. Důvodem je skutečnost, že tyto koridory se nacházejí v prostorové kolizi s území lokalit soustavy Natura 2000 nebo v jejich těsné blízkosti.

S ohledem na obsahové zaměření zásad územního rozvoje nebyl v dotčené lokalitě prováděn detailní aktuální terénní průzkum. Hodnocení se opírá o autorovu znalost dotčeného území z dříve zpracovaných hodnocení a znalost ekologie a bionomie dotčených předmětů ochrany. Klíčovým podkladem byla data uvedená v nálezkové databázi ochrany přírody – NDOP AOPK ČR. Využity byly také souhrny doporučených opatření jednotlivých potenciálně dotčených lokalit soustavy Natura 2000.

## **7. Údaje o provedených konzultacích s odbornými osobami, zejména z hlediska jejich rozsahu a závěrů**

Vzhledem k obsahu hodnocené koncepce a dostatku informací o hodnocených předmětech ochrany EVL nebylo přistoupeno ke speciálním konzultacím s externími odbornými osobami.

## 8. Identifikace a popis předpokládaných vlivů zásad územního rozvoje na EVL, PO a jejich předměty ochrany, vyhodnocení významnosti vlivů, vč. kumulativních, synergických vlivů a spolupůsobících faktorů

### 8.1 Metodika hodnocení vlivů zásad územního rozvoje na evropsky významné lokality a ptačí oblasti a jejich předměty ochrany

Cílem naturového hodnocení je obecně zjistit, zda má koncepce významný negativní vliv na celistvost a předměty ochrany evropsky významných lokalit a ptačích oblastí. Za referenční cíl pro vyhodnocení vlivu koncepce na evropsky významné lokality a ptačí oblasti bylo v souladu s metodickými doporučeními Evropské komise (viz Kolektiv 2001, Kolektiv 2001a) a platnou legislativou zvoleno: zachování příznivého stavu z hlediska ochrany pro předměty ochrany evropsky významných lokalit a ptačích oblastí (typy přírodních stanovišť, evropsky významné druhy, ptačí druhy).

Z hlediska hodnocení vlivů Aktualizace č. 3 ZÚR PK na lokality soustavy Natura 2000 jsou relevantní konkrétní nově obsažené či změněné jevy, jež mohou potenciálně ovlivnit území evropsky významných lokalit, resp. jejich předměty ochrany. Jedná se o ty jevy (záměry), jejichž realizace může vyvolat změnu stávajících přírodních podmínek v lokalitách soustavy Natura 2000 či v jejich blízkosti.

Jak vyplývá z rozboru obsahu hodnocené koncepce provedeného v kap. 2.3, bylo stanoveno, že u pěti navržených ploch či koridorů lze vyslovit potenciální riziko negativního ovlivnění lokalit soustavy Natura 2000.

Pozornost hodnocení dle § 45i ZOPK byla tedy zaměřena na vyhodnocení vlivu konkrétních jevů uvedených v Aktualizaci č. 3 ZÚR PK. Technicky bylo hodnocení řešeno prostorovou GIS analýzou průmětu navrhovaných jevů z Aktualizace č. 3 ZÚR PK ve vztahu k plochám evropsky významných lokalit a ptačích oblastí s následným slovním komentářem. Nebyl řešen pouze přímý prostorový průmět navrhovaných jevů s plochami lokalit soustavy Natura 2000, ale pozornost byla věnována i těm jevům situovaným v blízkosti hranic EVL a PO, které mohou generovat možné negativní ovlivnění předmětů ochrany či celistvosti EVL/PO.

Jako konkrétní metoda pro vyhodnocení vlivů koncepce na lokality Natura 2000 bylo zvoleno tabelární bodové vyhodnocení všech v koncepci navržených, potenciálně problémových jevů, s doprovodným komentářem.

Významnost vlivů byla hodnocena podle následující stupnice, jež je navržena metodickým doporučením MŽP ČR (viz MŽP ČR 2007):

Hodnota	Termín	Popis
-2	Významný negativní vliv	<b>Negativní vliv dle odst. 9 §45i zákona č. 114/1992 Sb., v platném znění Vylučuje realizaci koncepce (resp. koncepci je možné realizovat pouze v případech určených dle odst. 9 a 10 §45i zákona)</b> Významný rušivý až likvidační vliv na stanoviště či populaci druhu nebo její podstatnou část; významné narušení ekologických nároků stanoviště nebo druhu, významný zásah do biotopu nebo do přirozeného vývoje druhu. Vyplývá ze zadání koncepce, nelze jej eliminovat (resp. eliminace by byla možná jen vypuštěním problémového dílčího úkolu, záměru, opatření atd.).
-1	Mírně negativní vliv	Omezený/mírný/nevýznamný negativní vliv <b>Nevylučuje realizaci koncepce.</b> Mírný rušivý vliv na stanoviště či populaci druhu; mírné narušení ekologických nároků stanoviště nebo druhu, okrajový zásah do biotopu nebo do přirozeného vývoje druhu. Je možné jej vyloučit navrženými zmírňujícími opatřeními.
0	Bez vlivu	Koncepce, resp. její dílčí úkoly nemají žádný vliv.
+1	Mírně pozitivní vliv	Mírný příznivý vliv na stanoviště či populaci druhu; mírné zlepšení ekologických nároků stanoviště nebo druhu, mírný příznivý zásah do biotopu nebo do přirozeného vývoje druhu.
+2	Významný pozitivní vliv	Významný příznivý vliv na stanoviště či populaci druhu; významné zlepšení ekologických nároků stanoviště nebo druhu, významný příznivý zásah do biotopu nebo do přirozeného vývoje druhu.
?	Vliv nelze hodnotit	Díky obecnosti zadání koncepce (nebo jednotlivých úkolů) není možné hodnotit její vlivy.

Konkrétní indikátory, jež definují hladinu významného negativního vlivu dle odst. 9 § 45i ZOPK, resp. dle směrnice o stanovištích (92/43/EEC) lze stanovit na základě analogie s přístupem používaným při hodnocení míry významnosti vlivů v jiných evropských zemích (Percival 2001, Bernotat 2007).

Za významný negativní vliv je typicky považována přímá a trvalá ztráta části stanoviště druhu či typu přírodního stanoviště, které jsou předmětem ochrany EVL nebo PO. Za jedno z významných kritérií (hladina významnosti vlivu) lze konkrétně považovat likvidaci minimálně 1%, resp. řádově nižších jednotek % rozlohy typu přírodního stanoviště či 1%, resp. řádově nižších jednotek % velikosti populace evropsky významného druhu na území dané EVL nebo ptačího druhu na území ptačí oblasti (Bernotat 2007, Percival 2001, MŽP 2011).

V předloženém hodnocení jsou za indikátory významně negativního vlivu na předměty ochrany a celistvost EVL/PO považovány také eventuální významné změny určujících ekologických podmínek, jež zajišťují příznivý stav předmětů ochrany (vhodná struktura biotopu, dostatečná kvalita přírodního prostředí, dostatečná početnost předmětů ochrany apod.).

Při hodnocení vlivů obecněji pojatých koncepcí na lokality soustavy Natura 2000 je často obtížné pro některé navržené aktivity a opatření určit přesnou míru významnosti vlivu na lokality soustavy Natura 2000, resp. na jejich předměty ochrany. Důvodem je zpravidla nedostatek podrobných informací o těchto návrzích zejména z důvodu nejasné prostorové lokalizace navržených opatření a jejich rozsahu, z důvodu variantního řešení záměrů apod. U některých těchto typových záměrů může dojít k nulovému či různě významnému negativnímu ovlivnění konkrétních EVL/PO, resp. jejich předmětů ochrany, v závislosti na konkrétním provedení záměru (technických a prostorových detailech řešení). V minulosti

bylo proto u řady naturových hodnocení koncepcí z těchto důvodů používáno hodnocení „?“ („nelze hodnotit“).

V rámci předloženého naturového hodnocení Aktualizace č. 3 ZÚR Plzeňského kraje byla kladena zvýšená pozornost na respektování aktuálních metodických doporučení formulovaných např. na setkání zástupců MŽP s autorizovanými osobami, např. dne 14. 12. 2017 ve Velkém Oseku (viz zápis z tohoto jednání rozeslaný MŽP). Jde o metodická doporučení vyplývající zejména z novely stavebního zákona a souvisejících předpisů s účinností od 1. 1. 2018. Jedná se zejména o zvýšenou opatrnost při využívání hodnocení „?“ („nelze hodnotit“) dle metodiky naturového hodnocení (viz tabulka výše). Hodnocení „?“ nebylo v předloženém naturovém hodnocení aktualizace ZÚR použito.

Dále byl v předloženém naturovém hodnocení aplikován metodický přístup, kdy potenciálně problematický vymezený koridor jednoznačně ponechává na projektové úrovni prostor pro nalezení řešení, které nezpůsobí případný významný negativní vliv. V těchto případech lze (v souladu s metodickým vyjádřením zástupce MŽP – Ing. Šikoly a zápisem ze setkání autorizovaných osob v roce 2016 v Moravském krasu) pro takový záměr aplikovat stanovení mírně negativního vlivu „-1“.

## 8.2 Popis a vyhodnocení přímých a nepřímých vlivů jednotlivých součástí zásad územního rozvoje na evropsky významné lokality a ptačí oblasti a jejich předměty ochrany

Jak bylo uvedeno výše v kap. 4, dále je řešen pouze případný vliv Aktualizace č. 3 ZÚR Plzeňského kraje na předměty ochrany a celistvost **EVL Ostružná**, **EVL Maňovický rybník**, **EVL Průhonský rybník**, **EVL Radbuza**, **EVL Rokycany – vojenské cvičiště** a **EVL Osek – rybník Labutinka**. Níže je uvedeno hodnocení jednotlivých potenciálně kolizních jevů s lokalitami Natura 2000, jež jsou obsaženy v návrhu Aktualizace č. 3 ZÚR Plzeňského kraje. Prostorové souvislosti jednotlivých potenciálně kolizních situací jsou uvedeny pod tabulkou.



**Tab. 2:** Vyhodnocení vlivu jednotlivých jevů navržených v rámci Aktualizace č. 3 ZÚR Plzeňského kraje na předměty ochrany a celistvost evropsky významných lokalit a ptačích oblastí

Stupnice hodnocení: +2 – významný pozitivní vliv, +1 – mírně pozitivní vliv, 0 – bez vlivu, -1 – mírně negativní vliv, -2 – významný negativní vliv, ? – vliv nelze vyhodnotit.

Identifikace jednotlivých jevů obsažených v aktualizaci ZÚR	Bodové hodnocení vlivu navržených opatření na EVL a PO a jejich předměty ochrany	Komentář k hodnocení
E21 - zdvojení vedení VVN 110 kV Nepomuk – Sušice	<p><u>EVL Ostružná</u> mihule potoční 0 až -1</p> <p><u>EVL Maňovický</u> <u>rybník</u> puchýřka útlá 0</p>	<p>Jedná se o novou část koridoru záměru pro dvojitě vedení ZVN 400 kV Kočín – Přeštice. Koridor je vymezen v ose stávajícího jednoduchého vedení VVN. Šíře koridoru je 100 m. Samotným principem zdvojení vedení je nahrazení stávajícího vedení novým, kapacitnějším. Jedná se o jiné typy stožárů, které jsou schopné nést větší počet potahů o napětové hladině 110 kV. Stožárové konstrukce jsou zpravidla vyšší, příp. mírně širší, než u jednoduchého vedení. Nová výška stožárů se však odvíjí od typu použitých stožárů a jejich základní konstrukční výšky, umístění, konfigurace terénu, základových poměrů či jiných podmínek v území.</p> <p>Navržená trasa vedení ve své jižní části prochází přes vodní tok Ostružná, na kterém je vyhlášena <b>EVL Ostružná</b>. Jediným předmětem ochrany EVL je <u>mihule potoční</u>. Zamýšlený jev v lokalitě přechází koryto řeky Ostružná v místě stávajícího vedení VVN. Konkrétní nálezy druhu se v místě střetu záměru s EVL nevyskytují, nejbližší nálezy druhu se nachází přibližně kilometr níže toku. Při zásahu navrženého záměru do koryta vodního toku či při vlivu na vodní prostředí v řece Ostružná by hypoteticky mohlo dojít k negativnímu ovlivnění biotopu předmětu ochrany EVL. Lze však důvodně předpokládat, že výstavba nových sloupů a s tím spojené stavební práce se vyhnou korytu řeky Ostružná.</p> <p>Koridor je v úseku mezi Kvašňovicemi a Nepomukem veden cca 170 m západně od hranice <b>EVL Maňovický rybník</b>. Předmětem ochrany této EVL je <u>puchýřka útlá</u>. Navržený koridor není v prostorové kolizi s územím EVL a jeho realizací nedojde k přímému dotčení biotopu předmětu ochrany EVL Maňovický rybník. Nelze předpokládat ani nepřímé negativní ovlivnění území EVL, resp. jejího předmětu ochrany ze strany záměru. Vznik negativního vlivu realizace koridoru na předmět ochrany a celistvost EVL Maňovický rybník lze proto vyloučit.</p> <p><b>Závěr:</b> Záměr zdvojení vedení VVN, pro který je v Aktualizaci č. 3 ZÚR PK navržen řešený koridor má potenciál mírně negativně ovlivnit biotop mihule potoční – předmětu ochrany EVL Ostružná. Tento spíše hypotetický mírně negativní vliv lze však úspěšně eliminovat přijetím navržených zmírňujících opatření. Celkově je tedy konstatováno rozmezí nulového až mírně negativního vlivu. Koridor nebude generovat negativní vliv na EVL Maňovický rybník.</p> <p><b>Návrh zmírňujícího opatření:</b> Konkrétní budoucí záměr zdvojení vedení VVN realizovat s ohledem na přítomnost EVL Ostružná a při výstavbě záměru se vyhnou zásahům do koryta řeky Ostružná.</p>

Tab. 3: pokračování

Identifikace jednotlivých jevů obsažených v aktualizaci ZÚR	Bodové hodnocení vlivu navržených opatření na EVL a PO a jejich předměty ochrany	Komentář k hodnocení
E22 - zdvojení vedení VVN 110 kV Přeštice – Nepomuk	0	<p>Obsahem jevu je vymezení koridoru záměru pro zdvojení stávajícího vedení v úseku Přeštice-Nepomuk. Koridor je vymezen v ose stávajícího jednoduchého vedení VVN. Šíře koridoru je 100 m. Samotným principem zdvojení vedení je nahrazení stávajícího vedení novým, kapacitnějším. Jedná se o jiné typy stožárů, které jsou schopné nést větší počet potahů o napěťové hladině 110 kV. Stožárové konstrukce jsou zpravidla vyšší, příp. mírně širší, než u jednoduchého vedení. Nová výška stožárů se však odvíjí od typu použitých stožárů a jejich základní konstrukční výšky, umístění, konfigurace terénu, základových poměrů či jiných podmínek v území.</p> <p>Koridor je Aktualizací č. 3 navržen v blízkosti EVL Průhonský rybník, jejímž jediným předmětem ochrany je vrkoč útlý. Bez vlivu na evropsky významné lokality a ptačí oblasti – záměr nezasahuje do prostoru EVL ani do biotopu výskytu či potenciálního biotopu vrkoče útlého – předmětu ochrany EVL Průhonský rybník.</p>
E24 – zdvojení vedení VVN 110 kV Domažlice – Bělá nad Radbuzou	<p><u>EVL Radbuza</u> mihule potoční 0 až -1</p>	<p>Obsahem jevu je vymezení koridoru záměru pro zdvojení stávajícího vedení v úseku Domažlice-Bělá nad Radbuzou. Koridor je vymezen v ose stávajícího jednoduchého vedení VVN. Šíře koridoru je 100 m. Samotným principem zdvojení vedení je nahrazení stávajícího vedení novým, kapacitnějším. Jedná se o jiné typy stožárů, které jsou schopné nést větší počet potahů o napěťové hladině 110 kV. Stožárové konstrukce jsou zpravidla vyšší, příp. mírně širší, než u jednoduchého vedení. Nová výška stožárů se však odvíjí od typu použitých stožárů a jejich základní konstrukční výšky, umístění, konfigurace terénu, základových poměrů či jiných podmínek v území.</p> <p>Navržená trasa vedení se své jižní části prochází přes vodní tok Radbuza, na kterém je vyhlášena <b>EVL Radbuza</b>. Jediným předmětem ochrany EVL je <u>mihule potoční</u>. Zamýšlený jev v lokalitě přechází koryto řeky Radbuza v místě stávajícího vedení VVN. Konkrétní nálezy druhu se v místě střetu záměru s EVL nevyskytují, nejbližší nálezy druhu se nachází přibližně 2 km toku. Při zásahu navrženého záměru do koryta vodního toku či při vlivu na vodní prostředí v řece Radbuza by hypoteticky mohlo dojít k negativnímu ovlivnění biotopu předmětu ochrany EVL. Lze však důvodně předpokládat, že výstavba nových sloupů a s tím spojené stavební práce se vyhnou korytu řeky Radbuza.</p> <p><b>Závěr:</b> Záměr zdvojení vedení VVN, pro který je v Aktualizaci č. 3 ZÚR PK navržen řešený koridor má potenciál mírně negativně ovlivnit biotop mihule potoční – předmětu ochrany EVL Radbuza. Tento spíše hypotetický mírně negativní vliv lze však úspěšně eliminovat přijetím navržených zmírňujících opatření. Celkově je tedy konstatováno rozmezí nulového až mírně negativního vlivu.</p> <p><b>Návrh zmírňujícího opatření:</b> Konkrétní budoucí záměr zdvojení vedení VVN realizovat s ohledem na přítomnost EVL Radbuza a při výstavbě záměru se vyhnout zásahům do koryta řeky Radbuza.</p>

Tab. 4: pokračování

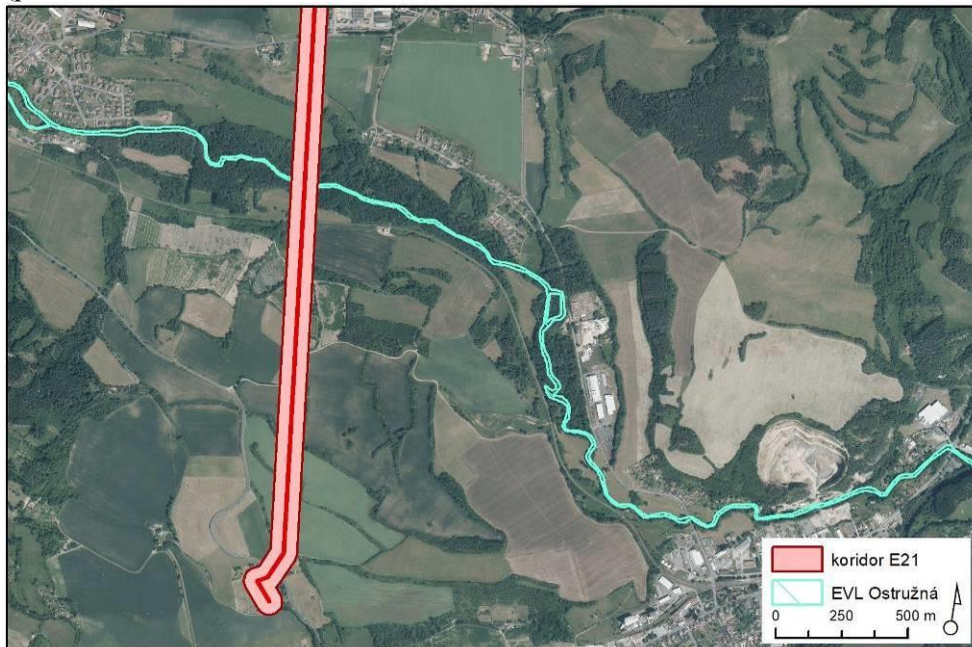
Identifikace jednotlivých jevů obsažených v aktualizaci ZÚR	Bodové hodnocení vlivu navržených opatření na EVL a PO a jejich předměty ochrany	Komentář k hodnocení
SD232/01 – Rokycany - Hrádek - Mirošov, nová trasa	<p><u>EVL Rokycany – vojenské cvičiště</u> kuňka žlutobřichá 0 až -1</p>	<p>Koridor SD232/01 v úseku Mirošov – Rokycany (ulice Štáhlavská) je v rámci Aktualizace č. 3 ZÚR PK zrušen, předmětná silnice byla realizována a uvedena do provozu (viz kolaudační souhlasy s užíváním staveb „Obchvat silnice III/11724 Rokycany – Hrádek, úsek 1“ ze dne 12. 11. 2013, spis. zn. MeRo/13000/OD/13 Ant, „III/11724 Obchvat Rokycany – Hrádek, úsek 2“ ze dne 20. 2. 2020, spis. zn. MeRo/6693/OD/20 Ant). Předmětem jevu je však zbylá část koridou SD232/01, která je v rámci Aktualizace č. 3 ZÚR PK změněna v návaznosti na požadavek na prověření a aktualizování ploch a koridorů dopravní infrastruktury, který vyplývá ze schválené Zprávy o uplatňování Zásad územního rozvoje Plzeňského kraje ve znění Aktualizace č. 1, a požadavek města Rokycany. Změnou vymezení koridoru bude zajištěno přímé silniční napojení na dálnici D5 v návaznosti na realizovaný úsek silnice III/11724, bez nutnosti průjezdu městem po stávající silnici II/183.</p> <p>Jižní část koridoru se nachází v těsné blízkosti <b>EVL Rokycany – vojenské cvičiště</b>, řádově jde o jednotky metrů. Jediným předmětem ochrany EVL je <u>kuňka žlutobřichá</u>, která se zdržuje především na disturbovaných plochách v severní části EVL. Realizací koridoru, resp. konkrétních záměrů – výstavby silniční komunikace, může docházet k negativnímu ovlivnění tohoto druhu. Při výstavbě a provozu silniční komunikace nelze vyloučit kolize vozidel s migrujícími jedinci druhu. Lze však předpokládat, že tento negativní vliv nebude významný, populace kuňky je koncentrována na území EVL, kde nebude významně dotčena a nebude negativně zasahováno do biotopu druhu. Pokud bude v rámci stavby a provozu budoucí silniční komunikace zajištěna migrační prostupnost pro obojživelníky, vliv budoucího záměru na kuňku žlutobřichou bude minimalizován.</p> <p><b>Závěr:</b> Realizace záměru, pro který je navržen koridor SD232/01, bude generovat potenciálně mírně negativní vliv na předmět ochrany EVL Rokycany – vojenské cvičiště – kuňku žlutobřichou. Při stavbě a provozu silnice může dojít ke zvýšené mortalitě kuněk, přičemž riziko může být sníženo zajištěním migrační prostupnosti silničního tělesa pro obojživelníky. Celkově je tedy konstatováno rozmezí nulového až mírně negativního vlivu.</p> <p><b>Návrh zmírňujícího opatření:</b> U konkrétního budoucího záměru výstavby silniční komunikace je žádoucí pracovat i s opatřeními pro zajištění migrační prostupnosti silničního tělesa pro obojživelníky.</p>

Tab. 5: pokračování

Identifikace jednotlivých jevů obsažených v aktualizaci ZÚR	Bodové hodnocení vlivu navržených opatření na EVL a PO a jejich předměty ochrany	Komentář k hodnocení
SD232/02 – Osek - Břasy - Újezd u Svatého Kříže, přeložka s obchvaty sídel	<p><u>EVL Osek – rybník Labutinka</u> kuňka obecná 0 až -1</p>	<p>Předmětem jevu je přeložka silnice II/232. Koridor SD232/02 je v rámci Aktualizace č. 3 ZÚR PK změněn v návaznosti na požadavek na prověření a aktualizování ploch a koridorů dopravní infrastruktury, který vyplývá ze schválené Zprávy o uplatňování Zásad územního rozvoje Plzeňského kraje ve znění Aktualizace č. 1. Změnou vymezení koridoru je reflektován současný stav projektové přípravy stavby na území obcí Litohlavy a Osek a je zajišťován soulad s územně plánovací dokumentací.</p> <p>Podkladem pro změnu vymezení koridoru na území obcí Bezděkov, Březina, Břasy Přívětice a Radnice byla územní studie Variantní řešení změn na vybrané silniční síti v Plzeňském kraji (Atelier T-plan, s.r.o., 2014), která navrhla optimalizované vedení přeložky mezi sídla Břasy a Bezděkov.</p> <p>Vymezený koridor okrajově zasahuje na území <b>EVL Osek – rybník Labutinka</b>. Předmětem ochrany EVL je <u>kuňka obecná</u>, která je zde vázána především na litorální pásmo rybníka. Realizací koridoru a konkrétních záměrů – výstavby silniční komunikace, může docházet k negativnímu ovlivnění tohoto druhu. Při výstavbě a provozu silniční komunikace nelze vyloučit kolize vozidel s migrujícími jedinci druhu. Lze však předpokládat, že tento negativní vliv nebude významný, populace kuňky je koncentrována na území EVL, kde nebude významně dotčena a nebude negativně zasahováno do biotopu druhu. Pokud bude v rámci stavby a provozu budoucí silniční komunikace zajištěna migrační prostupnost pro obojživelníky, vliv budoucího záměru na kuňku obecnou bude minimalizován.</p> <p>Realizací konkrétního budoucího záměru potenciálně může dojít i k částečné redukci výměry území EVL, z důvodu překryvu navrženého koridoru s územím EVL Osek – rybník Labutinka. Přesah koridoru do území je však okrajový a nelze předpokládat vznik významně negativního vlivu. Přijetím navržených opatření lze navíc eliminovat tento potenciální vliv na celistvost EVL.</p> <p><b>Závěr:</b> Realizace záměru, pro který je navržen koridor SD232/01, bude generovat potenciálně mírně negativní vliv na předmět ochrany a celistvost EVL Rokycany – vojenské cvičiště. Při stavbě a provozu silnice může dojít ke zvýšené mortalitě kuněk, přičemž riziko může být sníženo zajištěním migrační prostupnosti silničního tělesa pro obojživelníky. Celkově je tedy konstatováno rozmezí nulového až mírně negativního vlivu.</p> <p><b>Návrh zmírňujícího opatření:</b> Při zpřesňování koridoru na úrovni územních plánů je vhodné koridor na území obce Osek vymežit mimo území EVL Osek – rybník Labutinka. U konkrétního budoucího záměru výstavby silniční komunikace je žádoucí pracovat i s opatřeními pro zajištění migrační prostupnosti silničního tělesa pro obojživelníky.</p>

### **Prostorová analýza potenciálně kolizních jevů ve vztahu k lokalitám soustavy Natura 2000:**

**Obr. 7:** Jižní část koridoru E21 ve vztahu k EVL Ostružná na podkladu leteckého snímku (podkladová data AOPK ČR, ČÚZK, Kolektiv 2021).



**Obr. 8:** část koridoru E21 ve vztahu k EVL Maňovický rybník na podkladu leteckého snímku (podkladová data AOPK ČR, ČÚZK, Kolektiv 2021).



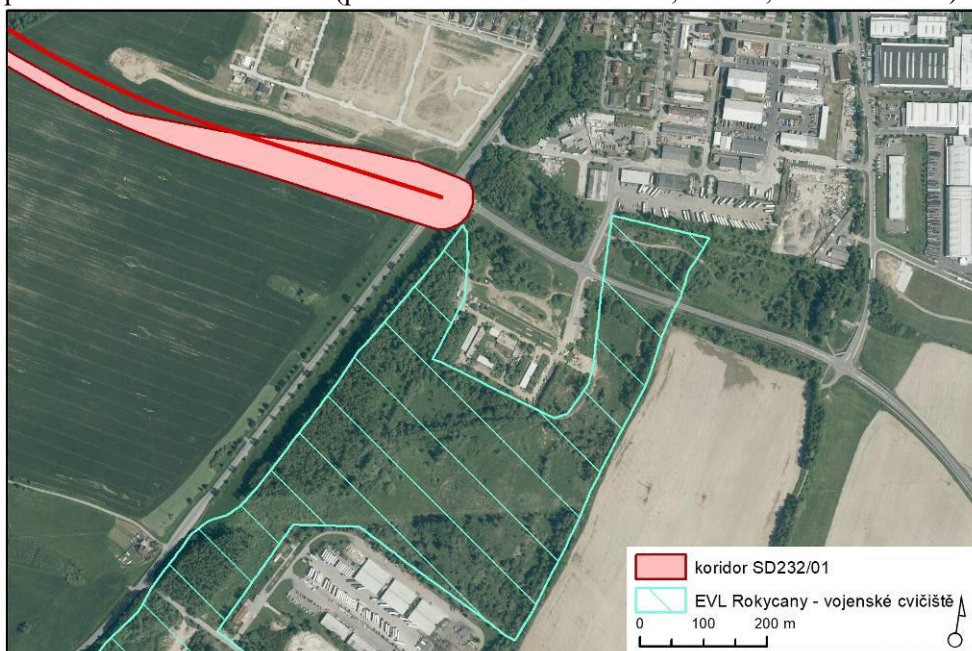
**Obr. 9:** Část koridoru E22 ve vztahu k EVL Průhonský rybník na podkladu leteckého snímku (podkladová data AOPK ČR, ČÚZK, Kolektiv 2021).



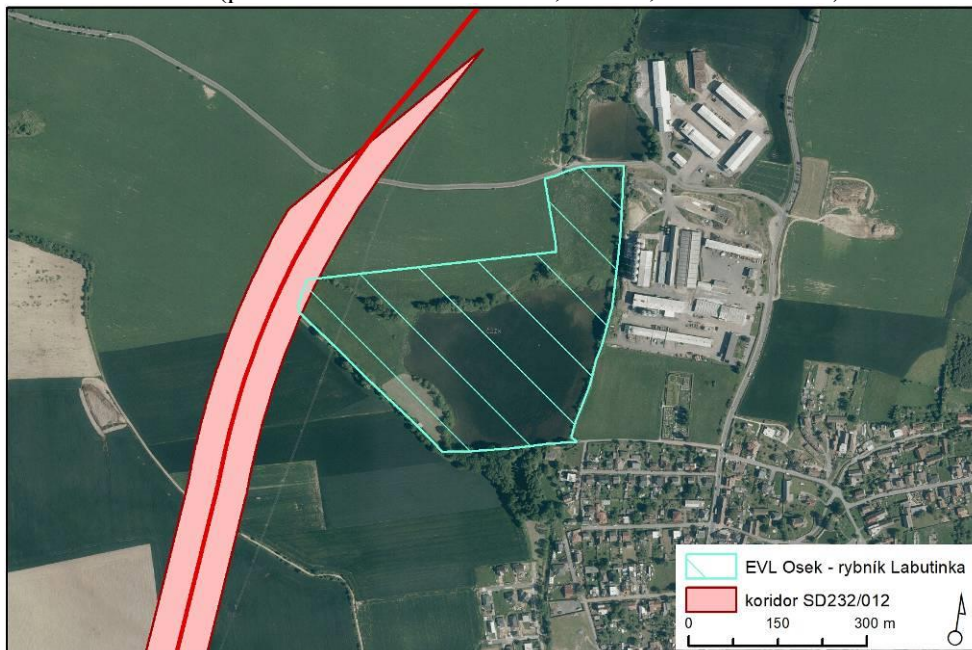
**Obr. 10:** Severní část koridoru E24 ve vztahu k EVL Radbuza na podkladu leteckého snímku (podkladová data AOPK ČR, ČÚZK, Kolektiv 2021).



**Obr. 11:** Jižní část koridoru SD232/01 ve vztahu k EVL Rokycany – vojenské cvičiště na podkladu leteckého snímku (podkladová data AOPK ČR, ČÚZK, Kolektiv 2021).



**Obr. 12:** Část koridoru SD232/02 ve vztahu k EVL Osek – rybník Labutinka na podkladu leteckého snímku (podkladová data AOPK ČR, ČÚZK, Kolektiv 2021).



Na základě provedeného hodnocení bylo v případě čtyř evropsky významných lokalit na území Plzeňského kraje vysloveno riziko jejich negativního ovlivnění předkládanou koncepcí. Konkrétně je stanoveno rozmezí **nulového až mírně negativního vlivu** (0 až -1 dle stupnice hodnocení) koncepce na předmět ochrany EVL Ostružná a předmět ochrany EVL Radbuza – mihuli potoční, na předmět ochrany EVL Rokycany – vojenské cvičiště –

kuňku žlutobřichou, a na celistvost a předmět ochrany EVL Osek – rybník Labutinka – kuňku obecnou.

U žádného z kolizních jevů nebylo a priori stanoveno **významně negativní ovlivnění** lokalit soustavy Natura 2000, resp. jejich předmětů ochrany (-2 dle stupnice hodnocení).

**Detaily** o jednotlivých možných vlivech potenciálně kolizních částí Aktualizace č. 3 ZÚR PK na evropsky významné lokality a ptačí oblasti, resp. jejich předměty ochrany, případně konkrétní doporučení pro jejich budoucí minimalizaci jsou uvedeny v hodnotící části předkládaného vyhodnocení výše, v **Tab. 3 a v kap. 11 tohoto hodnocení**.

## 8.3 Hodnocení vlivů zásad územního rozvoje na celistvost evropsky významných lokalit a ptačích oblastí

### 8.3.1 Metodika hodnocení významnosti vlivů na celistvost lokalit

Úvodem je vhodné uvést, že celistvostí u EVL/PO obecně rozumíme udržení kvality lokality z hlediska naplňování jejich ekologických funkcí ve vztahu k předmětům ochrany. V dynamickém pojetí jde o schopnost ekosystémů nadále fungovat způsobem, který je příznivý pro předměty ochrany z hlediska zachování, popř. zlepšení jejich stávajícího stavu. Celistvost lokality je zachována, pokud má lokalita vysoký potenciál pro zabezpečení cílů ochrany, má zachovány ekologické funkce, samočisticí a obnovné schopnosti v rámci své dynamiky (MŽP 2007).

V souladu s metodickým doporučením MŽP (viz MŽP 2007) se hodnocení vlivů koncepce na celistvost EVL a PO zaměřilo na zjištění, zda koncepce:

- způsobuje změny důležitých ekologických funkcí
- významně redukuje plochy výskytu předmětu ochrany EVL a PO
- redukuje diverzitu lokality
- vede ke fragmentaci lokality
- vede ke ztrátě nebo redukcí klíčových charakteristik lokality, na nichž závisí stav předmětu ochrany
- narušuje naplňování cílů ochrany lokality

### 8.3.2 Výsledky hodnocení významnosti vlivů na celistvost lokalit

Relevantní argumenty pro vyhodnocení vlivů záměru na celistvost lokalit (ekologickou integritu) jsou obsaženy již v předchozím hodnocení vlivů koncepce na předměty ochrany EVL a PO. Je tedy vhodné odkázat na zmíněné hodnocení (viz kap. 8.2). Níže jsou upřesněny některé konkrétní aspekty týkající se celistvosti dotčených EVL.

#### **Vyhodnocení eventuálního vyvolání změn důležitých ekologických funkcí EVL a PO:**

Na základě podrobného vyhodnocení vlivů realizace hodnocené koncepce lze konstatovat, že nedojde k významné změně ekologických funkcí okolních přirozených biotopů a tím pádem k významnému negativnímu ovlivnění předmětů ochrany žádné z dotčených EVL.

#### **Vyhodnocení eventuální významné redukce ploch výskytu předmětů ochrany EVL a PO:**

Lze konstatovat, že realizací předložené koncepce nedojde k významné redukcí ploch výskytu předmětů ochrany EVL.



#### **Vyhodnocení eventuální významné redukce diverzity EVL a PO:**

Za významně negativní redukci diverzity EVL a PO lze považovat případnou eliminaci výskytu či výrazné snížení početnosti některého ze stávajících předmětů ochrany (evropsky významných druhů či ptačích druhů), resp. diagnostických, typických či ochranných významných druhů na plochách výskytu typů přírodních stanovišť – předmětů ochrany v důsledku realizace koncepce.

Realizace koncepce nebude znamenat eliminaci výskytu či významné snížení početnosti předmětů ochrany EVL a PO.

#### **Vyhodnocení eventuální významné fragmentace EVL a PO:**

Jako potenciálně kolizní jevy obsažené v rámci předkládané koncepce byly stanoveny liniové stavby, které mají potenciál fragmentovat území. Navržené koridory pro vedení VVN jsou určeny k realizaci záměrů, jež nemají potenciál významně fragmentovat evropsky významné lokality EVL Ostružná a EVL Radbuza, přes které jsou koridory vedeny. Pokud budou při realizaci záměrů sloupy VNN zbudovány mimo území EVL, resp. mimo vodní koryta, lze očekávat, že k fragmentaci dotčených EVL nedojde.

Jako potenciálně kolizní byly určeny také dva koridory silniční dopravy. V případě koridoru SD232/01 nedochází k prostorovému překryvu s EVL, fragmentace EVL proto nenastane. V případě koridoru SD232/02 dochází k okrajovému zásahu do území EVL Osek – rybník Labutinka. Tento potenciální zásah je však nízký a k významné fragmentaci EVL nedojde. Navíc lze předpokládat, že budoucí silniční komunikaci lze vybudovat i bez zásahu do EVL.

#### **Vyhodnocení eventuální významné ztráty nebo redukce klíčových charakteristik EVL a PO, na nichž závisí stav předmětů ochrany:**

Realizaci předložené koncepce lze hodnotit jako nevýznamnou z hlediska redukce klíčových charakteristik EVL a PO, na nichž závisí udržení příznivého stavu předmětů ochrany EVL a PO.

#### **Vyhodnocení eventuálního významného narušení cílů ochrany EVL a PO:**

Lze konstatovat nevýznamné narušení cílů ochrany EVL a PO v důsledku realizace koncepce.

#### **Závěrečné shrnutí hodnotící míru ovlivnění celistvosti lokalit:**

Z provedeného hodnocení vyplývá, že **nedojde k významně negativnímu** ovlivnění ekologické integrity EVL a PO v důsledku hodnocené koncepce.

## **8.4 Kumulativní a synergické vlivy ostatních známých záměrů a koncepcí v zájmovém území na evropsky významné lokality a ptačí oblasti**

V kap. 8.2 bylo konstatováno, že v důsledku realizace hodnocené Aktualizace č. 3 ZÚR PK lze očekávat **nulové až mírně negativní ovlivnění** (0 až -1 dle stupnice hodnocení) předmětů ochrany EVL Ostružná, EVL Radbuza, EVL Rokycany – vojenské cvičiště a EVL Osek – rybník Labutinka. Potenciální kumulativní a synergické vlivy tak nelze vyloučit. Konkrétní realizované projekty (budoucí záměry) v rámci jednotlivých aktuálně hodnocených ploch a koridorů obsažených v Aktualizaci č. 3 ZÚR PK budou, pokud to bude vyžadováno dle zákona č. 100/2001 Sb., v platném znění (ZPV) nebo procesem dle §45h,i ZOPK, v platném znění, do budoucna posouzeny procesem EIA. V takových případech je

nezbytné důkladně posoudit také problematiku možných kumulativních vlivů na úrovni hodnocení konkrétních záměrů.

V rámci předloženého naturového hodnocení byly podrobněji řešeny vzájemné kumulativní a synergické vlivy záměrů obsažených v hodnocené Aktualizaci č. 3 ZÚR Plzeňského kraje i v původních ZÚR Plzeňského kraje. Dále byly řešeny také vzájemné kumulativní a synergické vlivy ostatních koncepcí a záměrů mimo rámec samotných posuzovaných ZÚR, které by mohly případně generovat negativní vlivy. K této analýze byla využita databáze zpracovaných naturových hodnocení na úrovni koncepcí (zejména v Plzeňském kraji, např. Plán odpadového hospodářství Plzeňského kraje pro období 2016-2026, Aktualizace Programu rozvoje Plzeňského kraje) a konkrétních záměrů s možným negativním vlivem na konkrétní EVL.

Uvažován byl zejména koridor SD187/03, který je obsažen v původních ZÚR PK pro záměr přeložky silnice II/187 Tedražice - Kašovice, přeložka s jižním obchvatem Tedražic a severním obchvatem Hrádku, a který je v potenciální kolizi s EVL Ostružná. Dle naturového hodnocení (Chvojková 2008) bylo konstatováno riziko možného negativního vlivu na EVL Ostružná (? dle stupnice hodnocení). Navržený koridor silniční komunikace je veden v údolí Ostružné a několikrát ji překračuje. Aktualizace č. 3 ZÚR PK nenavrhuje takové jevy, které by v kumulaci s tímto záměrem významně negativně ovlivnily celistvost EVL a její předmět ochrany – mihuli potoční.

Dále je brán zřetel na návrhovou rozvojovou plochu Průmyslové zóny Rokycany – jih, která se nachází v blízkosti EVL Rokycany – vojenské cvičiště a je obsažena v původních ZÚR. Naturové hodnocení ZÚR (Chvojková 2008) konstatuje riziko možného negativního vlivu na EVL (? dle stupnice hodnocení). Aktualizace č. 3 ZÚR PK nenavrhuje takové jevy, které by v kumulaci s tímto záměrem významně negativně ovlivnily celistvost EVL a její předmět ochrany – kuňku žlutobřichou. Záměry v rámci Průmyslové zóny z původní ZÚR a návrhem Aktualizace č. 3 vymezený koridor SD232/01 nejsou v prostorové kolizi s územím EVL. Potenciální vlivy jsou proto spíše sekundární, nepřímé a nemají potenciál významně ohrozit populaci předmětu ochrany na území EVL.

Kumulativní a synergické vlivy na hodnocenou koncepcí dotčené evropsky významné lokality byly hodnoceny v souvislosti s dalšími záměry, které jsou ve vazbě na jednotlivé EVL realizovány či připravovány. Z analýzy databáze informačního systému EIA/SEA (viz <http://www.cenia.cz>) vyplývá, že v případě EVL Ostružná, EVL Radbuza a EVL Osek – rybník Labutinka nejsou připravovány či realizovány žádné záměry, které by mohly negativně ovlivnit dotčené EVL. Hodnocená koncepce proto v kumulaci či synergii nebude vyvolávat významně negativní vliv na tyto evropsky významné lokality.

V případě EVL Rokycany – vojenské cvičiště byl v minulosti projednáván návrh k rozšíření sousední skládky odpadu Němčičny. Na základě informací uvedených v oznámení záměru (Skořepa 2008) byl záměr předkládán variantně – varianty A, B, C a D. K variantnímu řešení záměru vydal příslušný orgán ochrany přírody – KÚ Plzeňského kraje dne 27. 6. 2008 pod č.j. ŽP/7776/08 stanovisko, že v případě realizace variant záměru A a C nelze vyloučit významný negativní vliv záměru na EVL Rokycany – vojenské cvičiště. Nicméně na základě druhého stanoviska téhož OOP ze dne 27. 6. 2008 (č.j. ŽP/7853/08) byl v případě variant záměru B a D vyloučen významný vliv záměru na EVL. V konečném důsledku proto byla vybrána a realizována varianta B rozšíření skládky, která negeneruje negativní ovlivnění EVL Rokycany – vojenské cvičiště. Předkládaná koncepce nebude v kumulaci či synergii se zjištěným záměrem generovat významně negativní ovlivnění EVL Rokycany – vojenské cvičiště.

**Po provedené analýze nebylo shledáno, že by posuzovaná Aktualizace č. 3 ZÚR Plzeňského kraje měla v kumulaci či synergii s jinými záměry obsaženými v ZÚR Plzeňského kraje nebo v dalších koncepcích či záměrech generovat významně negativní vlivy na lokality soustavy Natura 2000.**

## 9. Upozornění na budoucí možné střety vyplývající z vymezení územních rezerv v ZÚR

V rámci Aktualizace č. 3 ZÚR Plzeňského kraje je navržena územní rezerva **LAPV18-R** pro vodní nádrž Amerika, která prostorově koliduje s EVL Padrt'sko. Dle § 23b zákona č. 183/2006 Sb., v platném znění, se územní rezervy při jejich vymezení neposuzují z hlediska vlivů na udržitelný rozvoj území, na životní prostředí, ani na předmět ochrany nebo celistvost evropsky významné lokality nebo ptačí oblasti; uvedené vlivy se posuzují následně při aktualizaci nebo změně územně plánovací dokumentace, která má umožnit stanovené využití. Z tohoto důvodu není územní rezerva součástí předkládaného hodnocení.

Je zapotřebí však upozornit, že při eventuálním převedení územní rezervy do návrhové plochy je nutné prověřit vymezenou plochu z pohledu vlivu na předměty ochrany a celistvost lokalit soustavy Natura 2000 s ohledem na EVL Padrt'sko a její předměty ochrany – přírodní stanoviště 3150, 4030, 6230, 6410, 6430, 6510, 7140, 8220, 9110, 9130, 91D0, 9410 a raka kamenáče. Realizaci vodního díla může dojít k významným zásahům do biotopu přírodních stanovišť a biotopu výskytu raka kamenáče.

## 10. Porovnání variant řešení ZÚR z hlediska očekávaných vlivů

Koncepce byla předložena v jedné variantě, která je vyhodnocena výše. Kromě navržené (aktivní) varianty lze definovat nulovou variantu, která znamená zachování stávajícího stavu, tedy absenci aktuální Aktualizace č. 3 ZÚR PK. Schválení Aktualizace č. 3 ZÚR PK (aktivní varianta) neznámá významné negativní ovlivnění žádné z evropsky významných lokalit či ptačích oblastí. Z tohoto důvodu lze konstatovat, že vliv realizace nulové či předložené (aktivní) varianty koncepce je z hlediska díky § 45i ZOPK shodný.

## 11. Opatření k prevenci, vyloučení nebo snížení očekávaných nepříznivých vlivů koncepce, včetně odůvodnění jejich stanovení

Pro minimalizaci rizika případného negativního vlivu realizace hodnocené koncepce na předměty ochrany a celistvost lokalit soustavy Natura 2000 jsou definována následující opatření:

<b>označení jevu v návrhu ZÚR</b>	<b>návrh opatření</b>
<b>E21</b>	Konkrétní budoucí záměr zdvojení vedení VVN realizovat s ohledem na přítomnost EVL Ostružná a při výstavbě záměru se vyhnou zásahům do koryta řeky Ostružná. Tímto způsobem může dojít k eliminaci spíše hypotetického negativního vlivu na předmět ochrany EVL – mihuli potoční.
<b>E24</b>	Konkrétní budoucí záměr zdvojení vedení VVN realizovat s ohledem na přítomnost EVL Radbuza a při výstavbě záměru se vyhnou zásahům do koryta řeky Radbuza. Tímto způsobem může dojít k eliminaci spíše hypotetického negativního vlivu na předmět ochrany EVL – mihuli potoční.
<b>SD232/01</b>	U konkrétního budoucího záměru výstavby silniční komunikace je žádoucí pracovat i s opatřeními pro zajištění migrační propustnosti silničního tělesa pro obojživelníky. Může tak dojít k minimalizaci rizika negativního vlivu na předmět ochrany blízké EVL Rokycany – vojenské cvičiště – kuňku žlutobřichou.
<b>SD232/02</b>	Při zpřesňování koridoru na úrovni územních plánů je vhodné koridor na území obce Osek vymezit mimo území EVL Osek – rybník Labutinka. Nedojde tak k záborům území EVL případnou výstavbou záměru silniční komunikace. U konkrétního budoucího záměru výstavby silniční komunikace je žádoucí pracovat i s opatřeními pro zajištění migrační propustnosti silničního tělesa pro obojživelníky. Může tak dojít k minimalizaci rizika negativního vlivu na předmět ochrany uvedené EVL – kuňku obecnou.

## 12. Porovnání míry vlivu zásad územního rozvoje bez provedení opatření k prevenci, vyloučení nebo snížení očekávaných nepříznivých vlivů s mírou vlivu v případě jejich provedení

V kap. 11 byla definována konkrétní opatření k prevenci, vyloučení nebo snížení očekávaných nepříznivých vlivů. V případě neprovedení opatření navržených v kap. 11 lze očekávat v případě mihule potoční (předmět ochrany EVL Ostružná a EVL Radbuza) mírně negativní vliv (-1 dle stupnice hodnocení) koncepce v důsledku možného negativního ovlivnění vodního prostředí v tocích. Při nerealizaci navržených opatření dále může dojít k mírně negativnímu ovlivnění celistvosti EVL Osek – rybník Labutinka zejména vlivem možného okrajového záboru území EVL a v dále i v případě EVL Rokycany – vojenské cvičiště riziku kolize žab s přílehlou komunikací.

V případě respektování navržených opatření lze u mihule potoční, resp. EVL Ostružná a EVL Radbuza, očekávat eliminaci potenciálně negativního ovlivnění a výsledné nulové ovlivnění koncepcí. Dále lze při realizaci vznesených opatření očekávat výsledný zanedbatelný vliv na kuňku žlutobřichou (EVL Rokycany – vojenské cvičiště) a kuňku obecnou (EVL Osek – rybník Labutinka) zejména z důvodu praktické eliminace rizika možné kolize migrujících jedinců s dopravními záměry v těsné blízkosti výskytu druhů.

Realizace navržených zmírňujících opatření je snadno proveditelná.

## 13. Závěr posouzení z hlediska významnosti vlivu koncepce a konstatování zda návrh koncepce má významný negativní vliv na předměty ochrany anebo celistvost EVL a PO

Předmětem předkládaného aktualizovaného hodnocení dle §45i zák. 114/1992 Sb., o ochraně přírody a krajiny, v platném znění je posouzení vlivu koncepce: „Aktualizace č. 3 Zásad územního rozvoje Plzeňského kraje“. Cílem předkládaného hodnocení je zjistit, zda má koncepce významný negativní vliv na předměty ochrany a celistvost konkrétních evropsky významných lokalit a/nebo ptačích oblastí.

Pozornost hodnocení dle §45i ZOPK byla zaměřena zejména na vyhodnocení vlivu konkrétních jevů, které byly shledány jako potenciálně kolizní s lokalitami Natura 2000. Po provedeném hodnocení bylo konstatováno, že u čtyř nově navržených či změněných navržených ploch či koridorů lze vyslovit potenciální riziko negativního ovlivnění lokalit soustavy Natura 2000. Konkrétně se jedná o následující jevy: E21 - zdvojení vedení VVN 110 kV Nepomuk – Sušice, E24 – zdvojení vedení VVN 110 kV Domažlice – Bělá nad Radbuzou, SD232/01 – Rokycany - Hrádek - Mirošov, nová trasa, SD232/02 – Osek - Brásky - Újezd u Svatého Kříže, přeložka s obchvaty sídel.

Jako dotčené byly na základě hodnocení výsledně označeny tyto lokality soustavy Natura 2000: EVL Ostružná, EVL Radbuza, EVL Rokycany – vojenské cvičiště a EVL Osek – rybník Labutinka. U ostatních lokalit soustavy Natura 2000 byl negativní vliv koncepce vyloučen.

V případě EVL Ostružná a EVL Radbuza byl konstatován **nulový až mírně negativní vliv** na jejich jediný předmět ochrany – mihuli potoční. V případě EVL Rokycany – vojenské cvičiště byl konstatován **nulový až mírně negativní vliv** na kuňku žlutobřichou a u EVL Osek – rybník Labutinka byl konstatován taktéž **nulový až mírně negativní vliv** na její celistvost a předmět ochrany – kuňku obecnou.

U žádné z částí návrhu Aktualizace č. 3 ZÚR PK nebylo a priori stanoveno **významně negativní ovlivnění** lokalit soustavy Natura 2000, resp. jejich předmětů ochrany (-2 dle stupnice hodnocení).

Detaily o jednotlivých možných vlivech navržených jevů na evropsky významné lokality a ptačí oblasti, resp. jejich předměty ochrany, případně konkrétní doporučení pro jejich budoucí eliminaci jsou uvedeny v hodnotící části předkládaného vyhodnocení výše, v Tab. 3 a v kap. 11 tohoto hodnocení.

Na základě vyhodnocení předložené koncepce v souladu s §45h,i zákona č. 114/1992 Sb., v platném znění lze konstatovat, že uvedená koncepce **nebude mít významný negativní vliv na celistvost a předměty ochrany evropsky významných lokalit a ptačích oblastí.**

V Dolanech dne 23. září 2021



RNDr. Marek Banaš, Ph.D.

# Přílohy

- Příloha 1: Kopie rozhodnutí MŽP ČR o udělení autorizace k provádění posouzení podle §45i zákona č.114/1992 Sb., v platném znění (prodloužení platnosti autorizace).
- Příloha 2: Kopie stanoviska §45i zákona č.114/1992 Sb., v platném znění a vyjádření MŽP k návrhu Zprávě o uplatňování Zásad územního rozvoje Plzeňského kraje ve znění Aktualizace č. 1.
- Příloha 3: Kopie stanoviska §45i zákona č.114/1992 Sb., v platném znění KÚ Plzeňského kraje k návrhu Zprávě o uplatňování Zásad územního rozvoje Plzeňského kraje ve znění Aktualizace č. 1.

## Příloha č. 1

Ministerstvo životního prostředí

**Odbor druhové ochrany  
a implementace mezinárodních závazků**  
Vršovická 65  
100 10 Praha 10

Praha dne 18. října 2019  
Č. j.: MZP/2019/630/2563  
Vyřizuje: Ing. Martin Šíkola  
Tel.: 267 122 937  
E-mail: martin.sikola@mzp.cz

Vážený pan  
**RNDr. Marek Banaš, Ph.D.**  
Dolany č.p. 52  
783 16 Dolany

### ROZHODNUTÍ

Ministerstvo životního prostředí (dále jen "ministerstvo") jako příslušný správní orgán podle § 45i odst. 3 zákona č. 114/1992 Sb., o ochraně přírody a krajiny, ve znění pozdějších předpisů (dále jen "zákon"), po provedení správním řízení vyhovuje žádosti č. j. MZP/2019/630/214, kterou podal dne 24. 1. 2019

**RNDr. Marek Banaš, Ph.D.**

narozen dne 28. 7. 1976 v Rýmařově,  
bytem Pohořany 59, 783 16 Dolany

a

**prodlužuje autorizaci  
k provádění posouzení podle § 45i zákona.**

Autorizace se v souladu s § 45i odst. 3 zákona prodlužuje o dalších 5 let, a to ode dne 18 října 2019, jakožto dne vykonatelnosti tohoto rozhodnutí. Autorizace je nepřenosná na jinou osobu.

Autorizaci je možno opakovaně prodloužit o dalších 5 let za podmínek stanovených vyhláškou č. 468/2004 Sb., o autorizovaných osobách podle zákona o ochraně přírody a krajiny (dále jen "vyhláška").

Ministerstvo životního prostředí  
Vršovická 1442/65, 100 10 Praha 10

(+420) 26712-1111  
posta@mzp.cz  
ISDS: 9gsaax4  
[www.mzp.cz](http://www.mzp.cz)



**O d ů v o d n ě n í :**

Žadatel je držitelem autorizace k provádění posouzení podle § 45i zákona na základě rozhodnutí o udělení autorizace č. j. 640/3242/04 ze dne 30. 11. 2004, která byla následně prodloužena rozhodnutím č. j. 57148/ENV/09-1837/630/09 ze dne 27. 7. 2009 a poté znovu prodloužena rozhodnutím č. j. 73458/ENV/14-3891/630/14 ze dne 21. 10. 2014.

Dne 24. 1. 2019 byla ministerstvu doručena žádost č. j. MZP/2019/630/214 o prodloužení uvedené autorizace. V souladu s ustanoveními § 45i odst. 3 zákona a § 5 vyhlášky ministerstvo ověřilo, zda žadatel splňuje podmínky pro udělení autorizace stanovené zákonem, a jelikož v období od předchozího udělení autorizace došlo ke změně skutečností rozhodných pro posouzení odborné způsobilosti autorizované osoby (od roku 2014, kdy byla autorizace prodloužena, došlo ke změnám právních předpisů souvisejících s činností autorizované osoby), nařídilo přezkoušení odborné způsobilosti žadatele.

Přezkoušení se uskutečnilo dne 18. 10. 2019 s výsledkem "vyhověl", jak je uvedeno v záznamu z přezkoušení, který je součástí podkladového spisu pro vydání tohoto rozhodnutí.

Vzhledem k tomu, že z přezkoušení nevyplývuly skutečnosti bránící prodloužení autorizace, předložená žádost obsahuje všechny náležitosti a jsou tak splněny všechny podmínky pro prodloužení autorizace k provádění posouzení podle § 45i zákona, rozhodlo ministerstvo tak, jak je uvedeno ve výroku tohoto rozhodnutí.

**P o u č e n í :**

Proti tomuto rozhodnutí lze podat rozklad ministrovi životního prostředí podáním na Ministerstvo životního prostředí, Vršovická 65, 100 10 Praha 10, a to ve lhůtě 15 dnů ode dne doručení tohoto rozhodnutí.



Ing. Jan Šíma  
ředitel odboru druhové ochrany  
a implementace mezinárodních závazků



Potvrzuji, že se vzdávám možnosti podání rozkladu proti tomuto rozhodnutí.

Datum: 18. října 2019

Podpis: 

## Příloha č. 2

---

Ministerstvo životního prostředí

### ODESÍLATEL:

Mgr. Evžen Doležal  
ředitel odboru  
posuzování vlivů na životní prostředí  
a integrované prevence  
Ministerstvo životního prostředí  
Vršovická 65  
100 10 Praha 10

### ADRESÁT:

Krajský úřad Plzeňského kraje  
Odbor regionálního rozvoje  
Škroupova 18  
306 13 Plzeň

V Praze dne 4. ledna 2018  
Č. j.: MZP/2017/710/3197  
Vyřizuje: Ing. Hejhal  
Tel.: 267 122 730

**Věc: Vyjádření Ministerstva životního prostředí (MŽP) k návrhu Zprávy o uplatňování Zásad územního rozvoje Plzeňského kraje (ZÚR PIK) ve znění Aktualizace č. 1 a Stanovisko MŽP s podrobnějšími požadavky na rozsah a obsah vyhodnocení vlivů na životní prostředí k aktualizaci ZÚR PIK**

Krajský úřad Plzeňského kraje, Odbor regionálního rozvoje (dále jen „KÚ“), jako příslušný orgán územního plánování podle ustanovení § 7 odst. 1 písm. a) zákona č. 183/2006 Sb., o územním plánování a stavebním řádu, ve znění pozdějších předpisů (dále jen „stavební zákon“) oznámil, že zpracoval dle § 42 odst. 1 stavebního zákona návrh Zprávy o uplatňování ZÚR PIK ve znění Aktualizace č. 1 (dále jen „Zpráva“) a vyzval MŽP k uplatnění vyjádření s požadavky na obsah Zprávy a dále k uplatnění stanoviska s podrobnějšími požadavky na obsah a rozsah vyhodnocení vlivů aktualizace ZÚR PIK na životní prostředí (dále také jen „AZÚR PIK“).

**I. MŽP uplatňuje na základě ustanovení § 42 odst. 1 stavebního zákona následující vyjádření s požadavky na obsah Zprávy.**

a)

Z hlediska problematiky ochrany ovzduší požadujeme do návrhu Zprávy, a to konkr. do kapitoly c) „vyhodnocení souladu zásad územního rozvoje s politikou územního rozvoje“ doplnit, že při aktualizaci ZÚR PIK bude zohledněn požadavek, uvedený v článku (39) Politiky územního rozvoje ČR, ve znění Aktualizace č. 1, který zní „V zásadách územního rozvoje nebo při jejich aktualizacích postupovat mimo jiné v souladu s Programy zlepšování kvality ovzduší, pokud to zmocnění pro obsah zásad územního rozvoje uvedené v právních předpisech umožňuje“.

---

## Ministerstvo životního prostředí

Problematika územního plánování je v Programu zlepšování kvality ovzduší zóna Jihozápad CZ03 řešena prostřednictvím opatření pod kódem ED1 – územní plánování. Při uplatňování stanovisek a při pořizování územně plánovací dokumentace je nutné zohledňovat zásady uvedené v popisu tohoto opatření.

b)

Z hlediska problematiky zvláštní územní ochrany přírody a krajiny sdělujeme, že platné ZÚR PIK byly vydány usnesením č. 437/14 Zastupitelstva Plzeňského kraje a nabývaly účinnosti dne 1. dubna 2014. Od té doby došlo ke změně podmínek na území Plzeňského kraje, na základě kterých byly ZÚR PIK vydány. K 1. lednu 2016 byla vyhlášena nařízením vlády č. 292/2015 CHKO Brdy, zároveň byly vymezeny vyhláškou MŽP č. 293/2015 zóny ochrany této CHKO. Hranice CHKO a vymezení zón je územně analytický podklad, jehož poskytovatelem je Agentura ochrany přírody a krajiny ČR. Z existence CHKO Brdy vyplývají požadavky na způsob využívání území, které je regulováno prostřednictvím základních ochranných podmínek daných zákonem č. 114/1992 Sb., o ochraně přírody a krajiny (dále jen „zákon o ochraně přírody a krajiny“), a bližšími ochrannými podmínkami danými výše uvedenou vyhláškou MŽP, což je nezbytné v aktualizaci ZÚR PIK zohlednit.

Zároveň upozorňujeme, že je Ministerstvem pro místní rozvoj v současné době finalizována Územní studie Brdy, která je podkladem pro pořizování územně plánovací dokumentace, jejich změn a aktualizací. Územní studie navrhuje např. zpřesnění územně analytických podkladů a regulaci ve využívání území např. z hlediska rozvoje rekreace, cestovního ruchu apod. Z těchto důvodů požadujeme využít výše uvedenou studii jako podklad při zpracování Zprávy.

Upozorňujeme na skutečnost, že v rámci kapitoly d) „vyhodnocení návrhů obcí na aktualizaci zásad územního rozvoje“ jsou uvedeny požadavky obcí, které se mohou dostat do rozporu s limity danými zákonem o ochraně přírody a krajiny, resp. se základními ochrannými podmínkami zvláště chráněných území či bližšími ochrannými podmínkami danými zřizovacím předpisem, a proto požadujeme AZÚR PIK posoudit z hlediska jejich vlivů na životní prostředí.

V případě požadavku obce Bělá nad Radbuzou na zpracování rekreační vodní nádrže, která se nachází ve II. zóně CHKO Český les, ve které je dle § 26 odst. 3 písm. a) zákona o ochraně přírody a krajiny mimo jiné zakázáno měnit vodní režim či provádět terénní úpravy značného rozsahu, požadujeme vypuštění tohoto záměru z návrhu Zprávy.

c)

Z hlediska problematiky obecné ochrany přírody a krajiny uplatňujeme ve smyslu ustanovení § 79 odst. 3 písm. a) a s) zákona o ochraně přírody a krajiny k návrhu Zprávy následující požadavek. V kapitole a) „vyhodnocení uplatňování zásad územního rozvoje včetně vyhodnocení změn podmínek, na základě kterých byly zásady územního rozvoje vydány (§ 5 odst. 6 stavebního zákona), a vyhodnocení případných nepředpokládaných negativních dopadů na udržitelný rozvoj území“ v části 5. „Zpřesnění vymezení ploch a koridorů v politice územního rozvoje a vymezení ploch a koridorů nadmístního významu, ovlivňujících území více obcí, včetně ploch a koridorů veřejné infrastruktury, územního systému ekologické stability a územních rezerv“ požadujeme nahradit text „Vymezený regionální územní systém ekologické stability významně přispívá k průchodnosti a ochraně krajiny a k její biologické rozmanitosti“ textem „Ve vazbě na postupně pořizované územně plánovací dokumentace obcí a jejich změny je potřebné prověřit koncepci nadregionálního

---

## Ministerstvo životního prostředí

a regionálního územního systému ekologické stability (NR a R ÚSES) a vymezené plochy a koridory NR a R ÚSES z hlediska metodického (soulad s Metodikou vymezení ÚSES vydanou ve Věstníku MŽP, částka 5, květen 2017) a rovněž tak i z hlediska potřeby zpřesnit a územně stabilizovat vymezení ploch a koridorů v územních plánech obcí se zohledněním aktuálního stavu území.

Koridory pro nadregionální biokoridory územního systému ekologické stability (dále jen „ÚSES“) jsou v ZÚR PIK vymezeny osou a rozsáhlou ochrannou zónou, což je způsob vymezení příslušný spíše oborovému podkladu (plánu ÚSES, resp. plánu nadmístního ÚSES) než územně plánovací dokumentaci kraje. Zejména koncepční vymezení koridorů pro nadregionální biokoridory (dále jen „NR“) v zásadách územního rozvoje by mělo být prověřeno z hlediska územních podmínek pro zajištění funkční spojitosti, resp. reprezentativnosti stanovišť a poté – s využitím podkladů z územních plánů obcí, kde již ke zpřesnění NR ÚSES došlo – plošně zpřesněny tak, aby ve vztahu k vytváření sítě ÚSES mohla být efektivně usměrněna další územně plánovací činnost obcí a zároveň, aby došlo k formálnímu sjednocení dosud velmi rozdílného způsobu vymezení NR a regionálního ÚSES.

d)

Z hlediska problematiky ochrany a využití nerostného bohatství sdělujeme, že požadujeme v kapitole e) návrhu Zprávy na straně 15 v části 6. „Upřesnění územních podmínek koncepce ochrany a rozvoje přírodních, kulturních a civilizačních hodnot území kraje“ změnit (doplnit) původní text pod písmenem

b/ aktualizovat zvláště chráněná území přírody a památkově chráněná území na text

b/ aktualizovat zvláště chráněná území přírody, ložiska nerostných surovin (výhradní i doložená nevýhradní včetně jejich prognózních zdrojů), chráněná ložisková území a památkově chráněná území.

Tento požadavek vyplývá z konstatování na straně 5 Zprávy, a to konkr. v části 6., kde se uvádí, že „Při řešení využití území jsou respektovány požadavky na ochranu a využívání nerostného bohatství“.

Dále požadujeme v kapitole a) návrhu Zprávy na straně 6 v části 9. „Stanovení požadavků nadmístního významu na koordinaci územně plánovací činnosti obcí a na řešení v územně plánovací dokumentaci obcí, zejména s přihlédnutím k podmínkám obnovy a rozvoje sídelní struktury“ změnit (doplnit) původní text v poslední odrážce

- využití nerostů

na text

- ochrana a využití ložisek nerostných surovin

- rizikové geofaktory (známá sesuvná a poddolovaná území)

Požadavek na ochranu ložisek vyplývá ze skutečnosti, že ložiska nerostných surovin jsou významnými, nepřemístitelnými, neobnovitelnými zdroji a zákonnými limity území. Význam ložisek nerostných surovin a jejich využití se řídí závaznou a aktualizovanou Surovinovou politikou České republiky v oblasti nerostných surovin a jejich zdrojů, schválenou usnesením vlády ČR č. 441 ze dne 14. června 2017. Ochrana ložisek nerostných surovin je tudíž veřejným zájmem a z tohoto důvodu musí být nepřemístitelnost ložisek nerostných surovin nadále respektována i v jiných řízeních týkajících se území a jeho využití. V souvislosti s nestabilitou území představují sesuvná území a skalní řícení stejně jako poddolovaná území významné přírodní riziko (tzv. rizikový geofaktor). Tato území se mohou nacházet v trase resp. poblíž tras plánovaných liniových staveb a mohou

---

## Ministerstvo životního prostředí

podstatným způsobem ovlivňovat jak výstavbu veřejně prospěšných dopravních staveb, tak i rozvoj soukromé podnikatelské a občanské výstavby. Proto je třeba dopravní záměry v krajině – zvláště v tak dynamické a geologicky pestré jako na území ČR – porovnávat s již evidovanými svahovými nestabilitami, případně s mapami účelových studií, které shromažďuje a veřejnosti poskytuje Česká geologická služba.

II. MŽP podle ustanovení § 10i odst. 2 zákona č. 100/2001 Sb., o posuzování vlivů na životní prostředí, ve znění pozdějších předpisů (dále jen „zákon o posuzování vlivů na životní prostředí“), s přihlédnutím ke kritériím přílohy č. 8 k zákonu o posuzování vlivů na životní prostředí, a to zejména k obsahu koncepce a charakteristice vlivů koncepce na životní prostředí a veřejné zdraví a charakteristice dotčeného území, požaduje posouzení AZÚR PIK z hlediska vlivů na životní prostředí a zároveň stanoví níže uvedené podrobnější požadavky na obsah a rozsah vyhodnocení vlivů AZÚR PIK na životní prostředí:

ZÚR PIK ve znění Aktualizace č. 1 mohou mít významný vliv na životní prostředí, a proto je nezbytné provést její posouzení z hlediska vlivů na životní prostředí, a to v plném rozsahu dle přílohy stavebního zákona.

### Odůvodnění:

Porovnání s relevantními kritérii pro zjišťovací řízení dle přílohy č. 8 k zákonu o posuzování vlivů na životní prostředí:

#### 1. Obsah koncepce, zejména s ohledem na:

- a. účelnost stanovených variant řešení k dosažení sledovaných cílů koncepce – bylo navrženo jednovariantní řešení AZÚR PIK. Z hlediska cílů a předmětů koncepce, její podrobnosti a jejich potenciálních vlivů na životní prostředí a veřejné zdraví je možné předpokládat, že jednovariantní řešení změny koncepce nemusí být dostačující. Nebudou-li v rámci zpracování vyhodnocení předpokládaných vlivů AZÚR PIK na udržitelný rozvoj území části B, tedy vyhodnocení vlivů na evropsky významné lokality (EVL) nebo ptačí oblasti (PO), vyloučeny významné negativní vlivy AZÚR PIK na lokality soustavy NATURA 2000, bude třeba zpracovat varianty řešení, jejichž cílem bude negativní vlivy na území vyloučit nebo v případě, že vyloučení není možné, alespoň zmírnit.
- b. míru, v jaké koncepcí stanoví rámec pro záměry a jiné činnosti, a to buď vzhledem k jejich umístění, povaze, velikosti a provozním podmínkám nebo z hlediska požadavků na přírodní zdroje – projekty realizované na základě předkládané změny koncepce stanoví rámec pro budoucí povolení záměrů uvedených v příloze č. 1 k zákonu o posuzování vlivů na životní prostředí (např. vymezení koridorů pro silnice a železnice, plochy pro vodní nádrž, koridorů nadzemního vedení elektrické energie). Ačkoliv se nemusí jednat o zásadní změny ve vymezení stávajících koridorů, nelze z povahy věci apriori vyloučit možné negativní dopady na přírodní zdroje.
- c. míru, v jaké ovlivňuje jiné koncepce – AZÚR PIK má vztah k řadě dokumentů na národní i regionální úrovni (např. Politika územního rozvoje ČR, ve znění

Aktualizace č. 1, Zásady územního rozvoje Plzeňského kraje, územní plány dotčených obcí, dopravní a rozvojové koncepce, studie a generely).

- d. význam koncepce pro začlenění požadavků na ochranu životního prostředí a veřejné zdraví, zejména s ohledem na podporu udržitelného rozvoje – Zásady územního rozvoje Plzeňského kraje, resp. AZÚR PIK, jakožto územně plánovací dokumentace, je koncepcí s významným potenciálem pro začlenění požadavků na ochranu životního prostředí a veřejného zdraví.
  - e. vliv koncepce na udržitelný rozvoj dotčeného území (včetně sociálně-ekonomických aspektů) – předmětná aktualizace koncepce může mít vliv mimo jiné na zlepšení dopravní obslužnosti dotčeného území včetně zajištění větší bezpečnosti dopravního provozu, a to prostřednictvím navrhovaných záměrů dopravní a technické infrastruktury (plánované obchvaty obcí, vymezení koridorů pro vysokorychlostní železniční dopravu, zkapacitnění vedení vysokého napětí), navrhované úpravy vymezení NR a regionálního ÚSES a prověření jeho návaznosti na území sousedních krajů, a v úhmu tedy i na zajištění předpokladů pro udržitelný rozvoj území.
  - f. problémy životního prostředí a veřejného zdraví, které jsou závažné pro koncepci – za stávající problémy životního prostředí, které jsou závažné pro koncepci lze považovat např. pokračující zábor zemědělského půdního fondu (dále jen „ZPF“) a lesních pozemků, problémy suburbanizace a nevyvážené posilování obytné funkce sídel, střety lokalit vhodných pro akumulaci povrchových vod s osídlením a hodnotami území. Dále se jedná o emise z dopravy včetně druhotného znečištění (zejména v kategorii suspendovaných částic frakce PM10 a benzo(a)pyrenu v okolí komunikací zatížených intenzivní automobilovou dopravou a v sídlech) a hluk z automobilové dopravy v okolí komunikací zatížených intenzivní automobilovou dopravou (zejména v intravilánech měst a obcí a podél zatížených komunikací).
  - g. význam koncepce pro implementaci požadavků vyplývajících z právních předpisů Evropského společenství týkajících se životního prostředí a veřejného zdraví (např. plány a programy v oblasti odpadového hospodářství nebo ochrany vod) – předkládaná aktualizace neobsahuje takové změny, které by představovaly významné dopady do oblastí uplatňování práva životního prostředí EU. AZÚR PIK má však mimo jiné naplňovat opatření vyplývající z platných plánů pro zvládnutí povodňových rizik, národních plánů povodí a také Programu zlepšování kvality ovzduší zóna Jihozápad CZ03.
2. Charakteristika vlivů koncepce na životní prostředí a veřejné zdraví a charakteristika dotčeného území, zejména s ohledem na:
- a. pravděpodobnost, dobu trvání, četnost a vratnost vlivu – v rámci předmětné AZÚR PIK lze předpokládat vlivy trvalé a nevratné, např. z hlediska záboru ZPF při úpravě tras a parametrů navrhovaných dopravních koridorů nebo možných střetů se zvláště chráněnými územími (dále jen „ZCHÚ“) při vymezení ploch a koridorů pro technickou či jinou infrastrukturu.
  - b. kumulativní a synergickou povahu vlivu – dotčené území se nachází v zastavěném území, je v něm realizována či plánována celá řada jiných záměrů,

---

**Ministerstvo životního prostředí**

a proto lze s určitostí předpokládat kumulativní a synergické vlivy, jejichž povahu je nutné vyhodnotit.

- c. **přeshraniční povahu vlivu** – vzhledem k předmětu AZÚR PIK a vzhledem k lokalizaci dotčeného území lze předpokládat přeshraniční vlivy.
  - d. **rizika pro životní prostředí a veřejné zdraví vyplývající z provedení koncepce (např. při přírodních katastrofách, při haváriích)** – v rámci provádění AZÚR PIK se nepředpokládají rizika pro životní prostředí a veřejné zdraví v souvislosti s přírodními katastrofami či haváriemi.
  - e. **závažnost a rozsah vlivu (počet obyvatel, který by mohl být pravděpodobně zasažen)** – vzhledem k velkému počtu obyvatel žijících v dotčeném území může mít předmětná AZÚR PIK potenciál závažných a rozsáhlých vlivů.
  - f. **důležitost a zranitelnost oblasti, která by mohla být zasažena, s ohledem na:**
    - i. **zvláštní přírodní charakteristiku nebo kulturní dědictví** – vzhledem k předmětu AZÚR PIK nelze vyloučit významný vliv na předměty ochrany lokalit soustavy Natura 2000, zvláště chráněná území či kulturní dědictví nacházející se v dotčeném území.
    - ii. **hustotu obyvatel, osídlení a míru urbanizace** – vzhledem k předmětu a povaze AZÚR PIK a dále vzhledem ke skutečnosti, že dotčené území má urbanizovaný charakter s větší hustotou obyvatel, lze možné negativní vlivy předpokládat.
    - iii. **překročení norem kvality životního prostředí nebo mezních hodnot** – vzhledem k předmětu AZÚR PIK lze předpokládat větší zatížení obyvatel výše zmíněnými negativními vlivy.
    - iv. **kvalitu půdy a intenzitu jejího využívání** – při úpravě či novém vymezení zejména tras dopravních koridorů lze předpokládat negativní vliv v podobě záborů půdy a současného odnětí jejich původních funkcí.
  - g. **dopad na oblasti nebo krajiny s uznávaným statusem ochrany na národní, komunitární nebo mezinárodní úrovni** – vzhledem k předmětu AZÚR PIK a z důvodu toho, že orgán ochrany přírody svým stanoviskem dle § 45i odst. 1 zákona o ochraně přírody a krajiny nevyloučil významný vliv na příznivý stav předmětu ochrany nebo celistvost EVL nebo PO, lze předpokládat negativní ovlivnění těchto chráněných území.
3. **Předpokládaný přínos posouzení koncepce ve vztahu k posouzení jiných koncepcí zpracovávaných na odlišných úrovních v téže oblasti** – posouzení AZÚR PIK z hlediska jejích vlivů na životní prostředí má především zajistit její environmentální integritu a prevenci závažných či nevratných poškození životního prostředí a lidského zdraví a zároveň podporovat udržitelný rozvoj území.

MŽP jako dotčený orgán při pořizování zásad územního rozvoje v souladu s § 10i odst. 2 zákona o posuzování vlivů na životní prostředí stanoví níže uvedené podrobnější požadavky na obsah a rozsah vyhodnocení vlivů aktualizace ZÚR PIK na životní prostředí. Obecně však platí ta zásada, že MŽP požaduje zpracovat vyhodnocení vlivů aktualizace ZÚR PIK na životní prostředí v takové podrobnosti, jaká

---

**Ministerstvo životního prostředí**

odpovídá měřítku zpracování aktualizace ZÚR PIK a ve Zprávě uvedeným návrhům na aktualizaci ZÚR PIK.

Při zpracovávání vyhodnocení vlivů aktualizace ZÚR PIK na životní prostředí doporučujeme vycházet z „Metodického doporučení pro vyhodnocení vlivů PÚR ČR a ZÚR na životní prostředí“ zveřejněného ve Věstníku MŽP (ročník XV – únor 2015 – částka 2).

1. U všech nových či upravených opatření (návrhů) požadujeme vyhodnotit jejich vlivy na životní prostředí a veřejné zdraví. Vyhodnocení vlivů na životní prostředí a veřejné zdraví musí obsahovat vyhodnocení vlivů všech nových či upravených vymezených ploch, koridorů, oblastí a os jednotlivě, a to na všechny složky životního prostředí. Posuzují se vlivy na veřejné zdraví a životní prostředí, zahmující vlivy na živočichy a rostliny (zejména vlivy aktualizace ZÚR PIK na fragmentaci krajiny; střety s migračními trasami živočichů a zachování migrační propustnosti), ekosystémy, biologickou rozmanitost, půdu, vodu, ovzduší, klima, krajinu (zejména krajinný ráz), přírodní zdroje, hmotný majetek a kulturní dědictví, a jejich vzájemné působení a souvislosti.
2. Vyhodnotit ovlivnění migrační propustnosti krajiny. Za tímto účelem využít vrstvy dálkových migračních koridorů a migračně významných území poskytovaných Agenturou ochrany přírody a krajiny ČR jako podklad dle přílohy č. 1 části A bodu 119 vyhlášky č. 500/2006 Sb., o územně analytických podkladech, územně plánovací dokumentaci a způsobu evidence územně plánovací činnosti.
3. Při novém vymezování ploch a koridorů v maximální možné míře prověřovat řešení ve variantách nebo alternativách a tyto varianty nebo alternativy následně náležitě vyhodnotit a porovnat. V případě variantního řešení záměru vyhodnotí posuzovatel všechny dostupné varianty v aktualizovaných ZÚR PIK z hlediska jejich přípustnosti (přípustné, podmíněně přípustné, nepřípustné) se zájmy ochrany přírody. U varianty podmíněně přípustné navrhne posuzovatel případná opatření, která by vyloučila, snížila, zmírnila nebo kompenzovala negativní vliv do těchto cenných částí přírody. Dále porovná varianty a stanoví jejich pořadí z hlediska vlivů na chráněná území a v závěru konstatuje nejpříjemnější variantu. V případě, že dle názoru posuzovatele je možné najít vhodnější řešení, která nejsou v aktualizovaných ZÚR PIK zahrnuta, je možné je ve vyhodnocení uvést a doporučit zařazení varianty návrhu do aktualizace.
4. Požadujeme vyhodnotit vliv nově vymezených, aktualizovaných nebo jinak upravených záměrů na dotčená ZCHÚ kategorie NP, CHKO, NPR a NPP, přičemž je nutno posoudit, zda tyto záměry respektují limity využití území. Je nezbytné vyhodnotit, zda v důsledku realizace záměrů nemůže dojít k ohrožení předmětů a cílů ochrany soustavy ZCHÚ a navrhnout případná opatření k předcházení, vyloučení či snížení (popř. kompenzaci) negativních vlivů na soustavu ZCHÚ.
5. Požadujeme objektivně posoudit a zhodnotit všechny relevantní varianty dopravních koridorů, přičemž při umísťování koridorů dopravních staveb je třeba zohlednit stávající úroveň znečištění dané lokality vzhledem k dodržování imisních limitů stanovených v příloze č. 1 zákona č. 201/2012 Sb., o ochraně ovzduší (zákon o ochraně ovzduší), ve znění pozdějších předpisů.
6. Požadujeme, aby posuzovatel v rámci vyhodnocení vlivů aktualizovaných ZÚR PIK na životní prostředí vypracoval závěry a doporučení včetně návrhu stanoviska MŽP



---

**Ministerstvo životního prostředí**

k návrhu aktualizovaných ZÚR PIK s uvedením zejména jasných výroků, zda lze z hlediska negativních vlivů na životní prostředí:

- a. s jednotlivou plochou, koridorem, oblastí či osou souhlasit nebo souhlasit s podmínkami včetně jejich upřesnění anebo nesouhlasit (pouze u nově navržených či upravených ploch, koridorů, oblastí či os),
- b. s aktualizací ZÚR PIK jako celkem souhlasit nebo souhlasit s podmínkami včetně jejich upřesnění anebo nesouhlasit.

V případě vyhodnocení variant se může výrok lišit k jednotlivým variantám.

7. V rámci vyhodnocení vlivů aktualizovaných ZÚR PIK na životní prostředí musí být provedeno i vyhodnocení kumulativních a synergických vlivů. Vyhodnocení vlivů na životní prostředí je třeba zpracovat jak na úrovni konkrétních ploch a koridorů (liniové stavby, rozvojové plochy atd.), tak je nezbytné vyhodnotit návrh aktualizovaných ZÚR PIK jako celek s ohledem na širší vztahy a vazby a v souvislosti se stavem v území a záměry v území schválenými k realizaci či záměry uvažovanými.
8. V případě, že budou navrhována protipovodňová opatření, vyhodnotit vliv protipovodňových opatření zejména s ohledem na zachování, popř. obnovení přirozené funkce niv.
9. Posoudit vliv hájených koridorů pro liniové stavby na odtokové poměry, resp. na zhoršení povodňového nebezpečí. Obdobně vyhodnotit vliv jednotlivých záměrů na dotčené vodní útvary. Vyhodnotit, zda je vyloučena možnost zhoršení stavu/potenciálu nebo nedosažení dobrého stavu/potenciálu dotčených vodních útvarů následkem realizace záměrů. Tento postup vyplývá z požadavků Rámcové směrnice o vodách 2000/60/ES, jež byla transponovaná do národního právního řádu vodním zákonem.
10. Vyhodnotit změnu vodního režimu krajiny v souvislosti s navrženými či upravenými plochami a koridory a zároveň stanovit limity pro využívání území, jejichž dodržení je nezbytné pro zachování příznivých odtokových poměrů. Především u navržených ploch a koridorů je důležité vyhodnotit vliv na charakter odvodnění oblasti v souvislosti s navrhovanou zástavbou a stanovit limity tak, aby v důsledku realizace záměrů nebylo následně nezbytné budovat technická opatření pro zadržení vody v krajině, ochranu sídel apod.
11. Požadujeme vyhodnocení záboru ZPF nově navržených či upravených ploch, koridorů, oblastí a os. Dále požadujeme zejména uvést překryv návrhových ploch s plochami I. a II. třídy ochrany ZPF a s plochami ostatních tříd ochrany.
12. U nově navržených či upravených koridorů a ploch vyhodnotit zásah do lesních porostů či ochranného pásma lesa.
13. Do grafické části vyhodnocení požadujeme promítnout plochy a koridory dopravní a technické infrastruktury nadmístního významu, plochy a koridory pro veřejně prospěšné stavby a zájmy ochrany přírody a krajiny, které vyplývají ze zákona o ochraně přírody a krajiny, a to zejména ZCHÚ, EVL a PO, přírodní parky, regionální a NR ÚSES. Z požadovaného zákresu by měly být zřejmé možné střety, které je nutno řešit.

---

**Ministerstvo životního prostředí**

14. Požadujeme vyhodnotit, zda vlivy nově navrhovaných či upravovaných koridorů a ploch mohou zasahovat i mimo území České republiky. Pokud ano, pak u těchto přeshraničních vlivů požadujeme konkretizovat míru jejich významnosti, specifikovat dopady na životní prostředí a veřejné zdraví a identifikovat dotčené území.
15. Požadujeme vyhodnotit soulad plánovaných záměrů AZÚR PIK (především vymezení koridorů dopravní infrastruktury tj. koridorů pro umístění silnic a železničních tratí) se strategickými dokumenty v oblasti ochrany ovzduší na národní a regionální úrovni, které se touto problematikou také zabývají (Národní program snižování emisí ČR a Program zlepšování kvality ovzduší zóna Jihozápad CZ03). V Programu zlepšování kvality ovzduší zóny Jihozápad CZ03 jsou uvedeny konkrétní významné dopravní záměry v kapitole E.4.1. „Opatření ke snížení vlivu silniční dopravy na úroveň znečištění ovzduší“ za kartou opatření AB1, AB2 a AB4 (viz následující odkaz: [https://www.mzp.cz/C1257458002F0DC7/cz/kvalita\\_ovzduisi\\_jihozapad\\_2016/\\$FILE/OO-Priloha\\_1\\_PZKO\\_CZ03-20160623.pdf](https://www.mzp.cz/C1257458002F0DC7/cz/kvalita_ovzduisi_jihozapad_2016/$FILE/OO-Priloha_1_PZKO_CZ03-20160623.pdf)). V Národním programu snižování emisí ČR jsou konkrétní významné dopravní záměry uvedeny v článku 18: Konkrétní opatření z PZKO s celonárodním dopadem (viz: [http://www.mzp.cz/cz/narodni\\_program\\_snizovani\\_emisi](http://www.mzp.cz/cz/narodni_program_snizovani_emisi)).
16. Požadujeme vyhodnotit, zda aktualizované ZÚR PIK naplňují cíle národních a regionálních koncepčních dokumentů v oblasti ochrany přírody a krajiny (např. Aktualizace Státního programu ochrany přírody a krajiny ČR, Aktualizace Státní politiky životního prostředí ČR 2012 - 2020, Strategie ochrany biologické rozmanitosti ČR 2016 – 2025). Dále požadujeme vyhodnotit soulad s Plánem odpadového hospodářství Plzeňského kraje pro období 2016-2026, plány oblasti povodí, plány pro zvládání povodňových rizik apod.

Jelikož příslušný orgán ochrany přírody nevyločil ve svém stanovisku dle § 45i odst. 1 zákona o ochraně přírody a krajiny významný vliv aktualizace ZÚR PIK na lokality soustavy Natura 2000, musí být aktualizace ZÚR PIK předmětem posouzení podle § 45i odst. 2 až 11 zákona o ochraně přírody a krajiny.

Nelze-li na základě posouzení vyloučit negativní vliv koncepce na lokality soustavy Natura 2000, musí předkladatel již ve fázi návrhu aktualizace ZÚR PIK před vydáním stanoviska SEA dle § 37 odst. 6 stavebního zákona zpracovat varianty řešení, jejichž cílem je negativní vliv na tato území vyloučit nebo v případě, že vyloučení není možné, alespoň zmírnit. Na základě výše uvedeného požadujeme zohlednit doručená stanoviska dle § 45i odst. 1 zákona o ochraně přírody a krajiny.

**Požadavky na vyhodnocení vlivů aktualizace ZÚR PIK na území NATURA 2000:**

17. Autorizovaná osoba musí vyhodnotit veškeré předložené varianty záměrů z aktualizovaných ZÚR PIK (popř. varianty, které byly po domluvě s ní doplněny pořizovatelem) z hlediska jejich přípustnosti (přípustné, podmíněně přípustné, nepřípustné) s ochranou EVL a PO a také jejich předmětů ochrany. U varianty podmíněně přípustné se navrhnou případná opatření, která by vyloučila, snížila, zmírnila nebo kompenzovala negativní vliv na tyto chráněné lokality. Autorizovaná osoba porovná varianty a stanoví jejich pořadí z hlediska vlivů na EVL, PO a jejich

---

**Ministerstvo životního prostředí**

předmět ochrany a územní celistvost a ve svém závěru konstatuje nejpříjemnější variantu ve vztahu k zájmům ochrany přírody. V případě, že dle jejího názoru je možné najít vhodnější řešení, která nejsou v aktualizovaných ZÚR PIK zahrnuta, je možné je ve vyhodnocení uvést a doporučit zařazení varianty záměru. Z uvedeného vyplývá, že v závěru vyhodnocení musí být provedeno porovnání hodnocených variant a doporučení té, která má co nejmenší negativní vlivy na území EVL a PO. Přitom všechny varianty mající významné negativní vlivy na území EVL a PO jsou z hlediska ochrany těchto území nepřijatelné (jestliže je aktualizace ZÚR PIK obsahuje, nemůže autorizovaná osoba navrhnout souhlasné stanovisko SEA).

18. Závěry vyhodnocení vlivů na území EVL a PO musí být zdůvodněny a jasně formulovány. To znamená, že musí být provedeno vyhodnocení nově navrhovaných či upravených záměrů v aktualizovaných ZÚR PIK ve vztahu ke konkrétním územím EVL a PO a dotčeným předmětům ochrany, avšak v podrobnosti odpovídající informacím poskytnutým ZÚR PIK. U každé hodnocené aktivity ze ZÚR PIK uvést bodové ohodnocení vlivu včetně komentáře (zdůvodnění). V závěru vyhodnocení je nezbytné uvést, zda aktualizované ZÚR PIK jako celek nebudou mít významné negativní vlivy na EVL a PO. Případně, nelze-li kvůli obecnosti ZÚR PIK (navrhovaných aktivit) vyhodnotit vlivy na území EVL a PO, je třeba v závěru vyhodnocení uvést, že toto musí být provedeno při posouzení níže postavené koncepce nebo záměru.

Mgr. Evžen Doležal v. r.

**Na vědomí:** (odesláno VS pod č. j. ENV/2018/VS/5195)

- OVSS III
- odbor zvláštní územní ochrany přírody a krajiny
- odbor obecné ochrany přírody a krajiny
- odbor druhové ochrany a implementace mezinárodních závazků
- odbor geologie
- odbor ochrany ovzduší
- odbor ochrany vod

### Příloha č. 3

**KRAJSKÝ ÚŘAD PLZEŇSKÉHO KRAJE**  
**ODBOR ŽIVOTNÍHO PROSTŘEDÍ**  
Škroupova 18, 306 13 Plzeň

KRAJSKÝ ÚŘAD Plzeňského kraje	C.dop.
Duše: - 4 -01- 2018	Zprac
CJ PK-RA/727/18 Počet listů: Počet příl.	VL.zn.

Vaše č. j.:  
Ze dne:  
Naše č. j.: PK-ŽP/304/18  
Spis. zn.: ZN/103/ŽP/18  
Počet listů: 1  
Počet příloh: 0  
Počet listů příloh: 0

Dle rozdělovníku

*PK - 1415/18*  
*Mgr. Ko*

Vyřizuje: Ing. Václav Spurný  
Tel.: 377 195 596  
E-mail: vaclav.spurny@plzensky-kraj.cz

Datum: 03. 01. 2018

#### **Stanovisko ke koncepci „Zpráva o uplatňování Zásad územního rozvoje Plzeňského kraje“**

Krajský úřad Plzeňského kraje, odbor životního prostředí, jako orgán státní správy ochrany přírody (dále „správní orgán“) věcně a místně příslušný dle ust. § 77a odst. 4 písm. n) zákona č. 114/1992 Sb., o ochraně přírody a krajiny, v platném znění (dále jen „zákon“) vydává Krajskému úřadu Plzeňského kraje, Odboru regionálního rozvoje, Škroupova 18, 306 13 Plzeň, podle § 45i odst. 1 zákona ke koncepci ve správní působnosti Krajského úřadu Plzeňského kraje „Zpráva o uplatňování Zásad územního rozvoje Plzeňského kraje“ toto stanovisko:

**Koncepce nemůže mít samostatně nebo ve spojení s jinými koncepcemi nebo záměry významný vliv na předměty ochrany nebo celistvost evropsky významných lokalit.**

#### Odůvodnění:


Koncepce Zásady územního rozvoje Plzeňského kraje je závaznou územně plánovací dokumentací, která stanovuje požadavky na účelné a hospodárné uspořádání území Plzeňského kraje, vymezuje plochy nebo koridory nadmístního významu a stanovuje požadavky na jejich využití. „Zpráva o uplatňování Zásad územního rozvoje Plzeňského kraje“ obsahuje vyhodnocení uplatňování zásad územního rozvoje včetně změn podmínek, na základě kterých byly zásady územního rozvoje vydány a vyhodnocení případných nepředpokládaných negativních dopadů na udržitelný rozvoj území, problémy k řešení v zásadách územního rozvoje vyplývající z územně analytických podkladů kraje, vyhodnocení souladu zásad územního rozvoje s politikou územního rozvoje, vyhodnocení návrhů obcí na aktualizaci zásad územního rozvoje, požadavky a podmínky pro zpracování návrhu aktualizace zásad územního rozvoje, požadavky na zpracování variant řešení, návrhy na eliminaci, minimalizaci nebo kompenzaci negativních dopadů na udržitelný rozvoj území, pokud byly zjištěny a návrhy na aktualizaci politiky územního rozvoje. Návrhy na aktualizaci (změnu) ZÚR

E-mail: [posta@plzensky-kraj.cz](mailto:posta@plzensky-kraj.cz)  
[www.plzensky-kraj.cz](http://www.plzensky-kraj.cz)

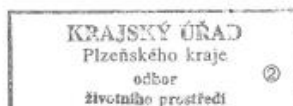
Tel.: + 420 377 195 111  
Fax: + 420 377 195 078

IČO: 70890366  
DIČ: CZ70890366

PK jsou situovány mimo evropsky významné lokality, popř. přebírají záměry z koncepcí, u kterých již byl posouzen jejich vliv na stav předmětu ochrany nebo celistvost evropsky významných lokalit. Proto je správní orgán toho názoru, že „Zpráva o uplatňování Zásad územního rozvoje Plzeňského kraje“ nemůže mít samostatně nebo ve spojení s jinými koncepcemi nebo záměry významný vliv na předměty ochrany nebo celistvost evropsky významných lokalit.



Ing. Jan Kroupar  
vedoucí oddělení ochrany přírody



**Rozdělovník:**

- Krajský úřad Plzeňského kraje, Odbor regionálního rozvoje, Škroupova 18, 306 13 Plzeň
- Ministerstvo životního prostředí, Vršovická 1442/65, 100 10 Praha 10