

Hodnocení situace a rozvojových potřeb území SO ORP Horažďovice



červenec 2023

Hodnocení situace a rozvojových potřeb území SO ORP Horažďovice

Ing. Karel Baudyš, Ph.D.

Ing. Pavel Beneš

Mgr. Martina Robotková

Ing. Viktorie Sloupová

Lenka Šlajsová

Ing. Filip Uhlík

Červenec 2023



Regionální rozvojová agentura Plzeňského kraje, o. p. s.

Obsah

Úvod2

A.	Hodnocení situace	3
1	Poloha a osídlení	3
1.1	Poloha a přírodní podmínky	3
1.2	Osídlení	3
2	Obyvatelstvo a bydlení	4
2.1	Obyvatelstvo	4
2.2	Bydlení	6
3	Občanská vybavenost	7
3.1	Vzdělávání	7
3.2	Zdravotnictví a sociální služby	9
3.3	Bezpečnost	9
3.4	Komerční vybavenost	11
4	Cestovní ruch	11
5	Trh práce a ekonomický rozvoj	12
5.1	Nezaměstnanost	12
5.2	Pracovní místa	13
5.3	Struktura podnikatelských subjektů	14
5.4	Hospodaření obcí	16
6	Doprava	17
6.1	Silniční síť a individuální automobilová doprava	17
6.2	Železniční doprava	18
6.3	Veřejná linková osobní doprava	19
6.4	Cyklistická doprava	20
7	Technická infrastruktura	20
7.1	Vodní hospodářství	20
7.2	Odpady	21
7.3	Energetika	21
7.4	Telekomunikace	22
8	Životní prostředí	22
8.1	Ochrana přírody	22
8.2	Krajina a voda v krajině	22
8.3	Půda a erozní ohrožení	23
8.4	Ekologická rizika	23
9	SWOT analýza SO ORP Horažďovice	25
B.	Rozvojové potřeby SO ORP Horažďovice	26
	Použité podklady	32

Úvod

Hodnocení situace a rozvojových potřeb území správního obvodu obce s rozšířenou působností státní správy (SO ORP) Horažďovice bylo pořízeno Plzeňským krajem na základě podnětu Ministerstva pro místní rozvoj ČR v návaznosti na Strategii regionálního rozvoje ČR 2021+ (SRR). V rámci SRR byla definována hospodářsky a sociálně ohrožená území (HSOU) v úrovni SO ORP. Rozvojové projekty, které jsou v těchto územích připravovány městy a obcemi, neziskovými organizacemi, ale i soukromými podniky by pak měly být zvýhodněny v rámci implementace národních dotačních programů.

Smyslem předloženého dokumentu je prohloubit znalosti o hlavních problémech v území SO ORP Horažďovice, doporučit vhodné směry jeho rozvoje a napomoci tak intenzivnějšímu využití nástrojů, které převážně ve formě dotačních programů obsahuje SRR. Dokument má být také využit jako nástroj argumentace pro prosazování podpory, která by území HSOU SO ORP Horažďovice měla být poskytnuta. Předpokladem ovšem je, že návrh intervencí bude vycházet z iniciativy měst a obcí, neziskových organizací i soukromých podniků působících na Horažďovicku. Proto je součástí zpracování studie také její projednání se zástupci měst a obcí spadajících do území SO ORP Horažďovice.

Východiskem pro zpracování dokumentu byla analýza zaměřená na identifikaci zásadních problémů a specifík řešeného území v oblastech podstatných pro stabilitu, popř. rozvoj území. Analytická část studie je tedy zaměřena zejména na demografické ukazatele popisující strukturu a pohyb obyvatelstva, kvalitu bydlení a dostupnost služeb v obcích, dopravní obslužnost území či zde působící ekonomické subjekty a situaci na trhu práce. Analýza území je založená na časových řadách vhodných ukazatelů a jejich porovnání s dalšími SO ORP v Plzeňském kraji i v ČR. Zdrojem analýzy byl také dotazníkový průzkum mezi starosty obcí.

Na základě výstupů analytické části byly indikovány hlavní rozvojové potřeby SO ORP Horažďovice, na které se soustředí návrhová část studie. Rozvojové potřeby území postihují velmi široké spektrum témat, a proto byly pro přehlednost rozděleny do několika oblastí a dále podrobněji rozpracovány až do úrovně konkrétních rozvojových intervencí. Také zde byl kladen důraz na zohlednění výsledků dotazníkového průzkumu, neboť navrhované intervence mohou přinést výsledky s dopadem na každodenní život obyvatel. Soubor navrhovaných intervencí vychází též z akčního plánu SRR, v němž jsou pro jednotlivé rozvojové aktivity uvedeny i zdroje jejich financování.

Součástí studie je kromě zmiňované analytické a návrhové části i rozsáhlá grafická příloha sestávající ze souboru mapových výstupů a souhrnných tabulek, které nebylo možné umístit přímo do textu studie.

A. Hodnocení situace

1 Poloha a osídlení

1.1 Poloha a přírodní podmínky

Správní obvod obce s rozšířenou působností (SO ORP) Horažďovice se nachází na jihovýchodě Plzeňského kraje u **hranice s Jihočeským krajem**. S Jihočeským krajem bylo toto území v minulosti svázáno v rámci historického správního území Prácheňský kraj, na který odkazuje soudobý mikroregion Prácheňsko. Spolu s mikroregiony Slavník a Plánice, které svými obvody také zasahují do SO ORP Horažďovice, jsou sdruženy v Místní akční skupině Pošumaví.

Město Horažďovice je dominantním sídlem a správním centrem SO ORP, ačkoli jeho poloha je silně excentrická v blízkosti jihovýchodní hranice s Jihočeským krajem (od hranice kraje je vzdálené cca 2,5 km – viz mapa 1). Centrální část města navíc neleží na hlavním železničním koridoru Plzeň – České Budějovice a spojení s krajským městem je možné pouze s přestupem. Obdobně zde chybí i přímé komunikační spojení s Plzní silnicí I. třídy.

Průběh dopravní sítě naopak podporuje stále přetrvávající vazby na Jihočeský kraj, zejména **železniční trať č. 190 Plzeň – České Budějovice** a **silnice I. třídy I/22** spojující SO ORP Horažďovice s městy Klatovy a Strakonice. Územím SO ORP Horažďovice prochází také **trať č. 185 Domažlice – Horažďovice-předměstí**.

Reliéf je zde mírně zvlněný a přechází z pahorkatin směrem k severozápadu k Plánické vrchovině a k jihu k Budětické vrchovině. **Nejvyšším vrcholem je Vidhošť se 759 m. n. m.** v jihozápadním cípu území. Mezi další významné vrcholy se řadí např. Stráž (716 m. n. m.), Stírka (706 m. n. m.), Hora (675 m. n. m.), Slavník (627 m. n. m.) či vrch Chlum u Chanovic s rozhlednou (609 m. n. m.).

Výrazným přírodním fenoménem Horažďovicka je **velké množství vodních ploch**. Největší z nich, Kovčínský rybník, je největší i v rámci Plzeňského kraje. Nejvýznamnějším vodním tokem v území je řeka Otava protékající jihovýchodním cípem území (vše viz mapa 2).

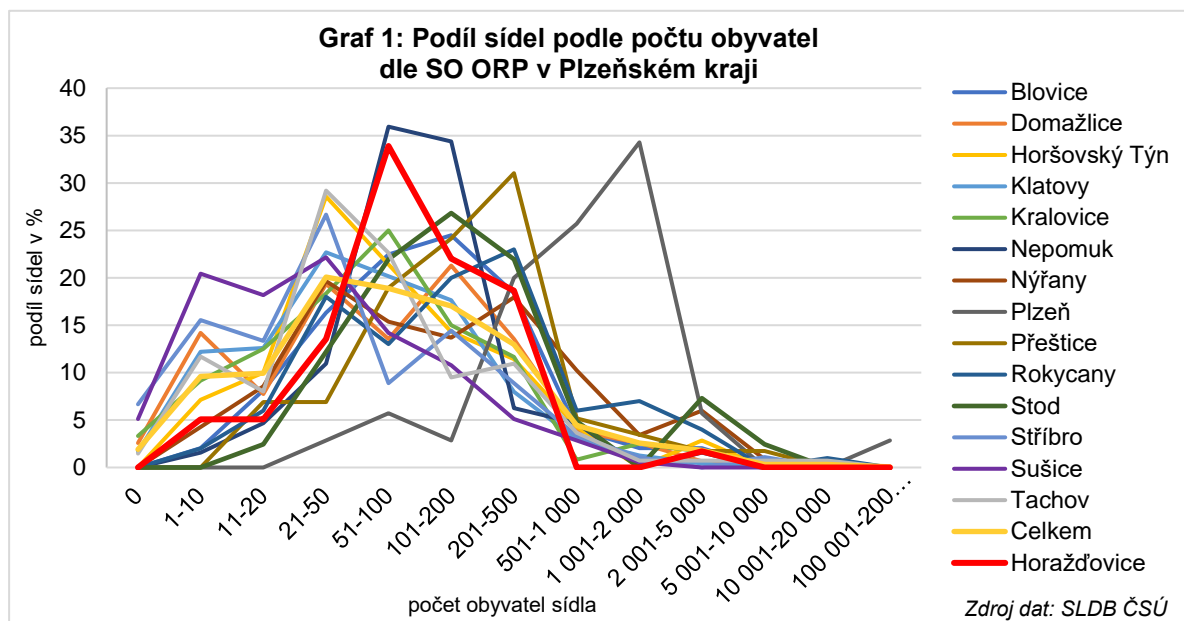
1.2 Osídlení

SO ORP Horažďovice tvoří správní území **20 obcí**, z nichž **2 mají statut města** (Horažďovice a Nalžovské Hory). Území SO ORP má rozlohu necelých 259 km² a je druhým nejmenším správním obvodem v Plzeňském kraji (po SO ORP Blovice). V území v roce 2022 žilo 11,3 tis. obyvatel (k 31.12.), což představuje druhou nejmenší populaci po SO ORP Nepomuk a pouhá 2 % z celkového počtu obyvatel kraje.

Hustota osídlení celého území činí 44,1 obyv./km² (6. nejnižší v kraji). Méně než 25 obyv./km² žije ve městě Nalžovské Hory a několika menších obcích převážně v okrajových částech SO ORP Horažďovice (viz mapa 4). **Nízká hustota osídlení města Nalžovské Hory** pramení z velké rozlohy jeho správního území, které tvoří 20 % celého území SO ORP Horažďovice. Do správy města také spadá největší počet sídel (13 částí obce), ovšem s poměrně nízkým celkovým počtem obyvatel (1 161 obyv. k 1. 1. 2022). Populačně největší je naopak město Horažďovice s více než 5 tis. obyvateli (cca 45 % všech obyvatel SO ORP), kteří žijí v 8 sídlech na necelých 17 % plochy Horažďovicka.

Celkový počet sídel (tj. částí obce) na Horažďovicku je nízký (59, tj. 5. nejnižší v kraji). Jak je patrné z mapy 3, rozložení sídel na území SO ORP je poměrně rovnoměrné a kromě 3 sídel (Krutěnice, Nový Dvůr, Zahrádka) se nachází na silniční síti nebo v její blízkosti.

V sídelní struktuře SO ORP Horažďovice **převažují malá sídla s méně než 100 obyvateli**. Téměř třetina všech sídel nemá ani 50 obyvatel. Dominantním sídlem je centrální část města Horažďovice se 4,5 tis. obyvateli, avšak zcela zde chybí jiná sídla s více než 500 obyvateli (viz graf 1).

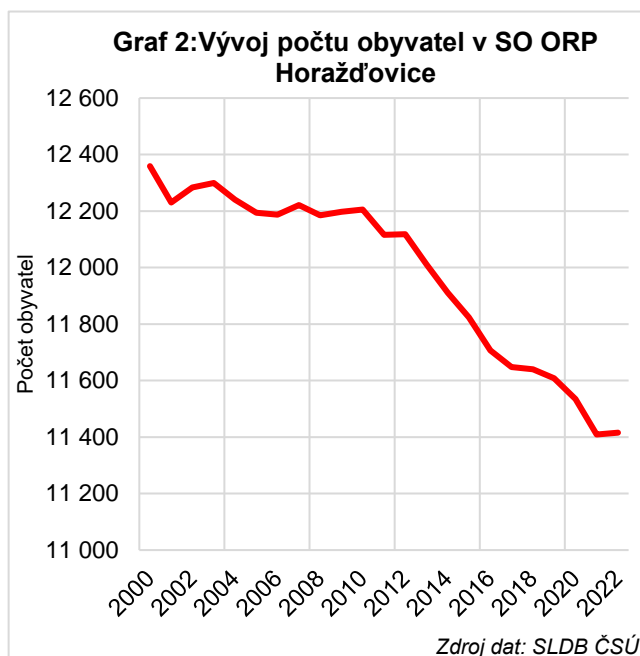


2 Obyvatelstvo a bydlení

2.1 Obyvatelstvo

SO ORP Horažďovice se vyznačuje poměrně nepříznivým populačním vývojem (viz graf 2). Po relativně stabilním období 2000-2010 se mezi roky 2012 a 2022 (k 1.1.) snížil počet obyvatel tohoto území o 5,8 % (z 12,1 tis. na 11,4 tis.), což představuje **nejvyšší relativní úbytek obyvatel v rámci Plzeňského kraje**. Velký podíl na tomto úbytku (-700 obyv.) mělo město Horažďovice (-450). Kromě Horažďovic zaznamenaly větší pokles počtu obyvatel i obce Pačejov (-77), Malý Bor (-42), Svěradice (-40), Myslív (-36), Nažovské Hory (-33) či Hejná (-31).

V několika obcích Horažďovicka se ovšem ve stejném období počet obyvatel zvýšil, i když se jednalo pouze o malé počty (Chanovice +19, Kvášňovice +10, Maňovice +9, Hradešice +9, Břežany +6, Kovčín +6). V relativním vyjádření shrnuje změnu počtu obyvatel obcí Horažďovicka mapa 5.



Na vývoj počtu obyvatel mají vliv dva faktory, migrace a přirozený přírůstek obyvatelstva. **Horažďovicko je jediným SO ORP v Plzeňském kraji se záporným migračním saldem**, které v letech 2012 až 2022 činilo -1,0/1000 obyv./rok (Ø Plzeňského kraje za stejné období +4,4/1000 obyv./rok). Relativně **největší migrační ztráty obyvatel postihly město**

Horažďovice a většinu sousedních obcí. Větší migrační přírůstek nastal především v obcích při severní hranici SO ORP (viz mapa 6). Ze změn počtu obyvatel Horažďovicka ve stejných věkových kohortách mezi roky 2012 a 2021 vyplývá, že území ztrácí obyvatele migrací především ve věku 25-45 let u mužů, a ještě větší jsou ztráty žen ve věku 25-40 let. Výrazné ztráty žen ve věku největší porodnosti se pak promítají i do relativně nízkých počtů narozených.

S malou migrací na Horažďovicku souvisí **nízký podíl cizinců na obyvatelstvu** (1,8 %, nejnižší podíl v kraji spolu s SO ORP Sušice). Kromě toho podle statistiky Ministerstva vnitra ČR pobývalo v dubnu 2023 na území SO ORP Horažďovice 204 osob s uděleným pobytovým oprávněním v souvislosti s válkou na Ukrajině, z nichž 30 % jsou děti a mladiství.

Ještě větší podíl na úbytku obyvatel Horažďovicka než migrace má tzv. přirozená měna (tj. rozdíl počtu narozených a zemřelých na 1000 obyvatel). Její průměrná hrubá míra v letech 2012 až 2022 byla -3,5/1000 obyv./rok (Ø Plzeňského kraje -0,9/1000 obyv./rok). Jedinou obcí, kde ve stejném období počet narozených převýšil počet zemřelých, byly Velké Hydčice (viz mapa 7).

S přirozenou měnou souvisí tzv. **index vitality**, který v roce 2022 činil **54 narozených na 100 zemřelých**, což je 6. nejnižší hodnota v ČR (z 205 SO ORP) a 2. nejnižší v kraji. Navíc má tento index na Horažďovicku zřetelně klesající trend již od roku 2011.

Do úbytku počtu obyvatel Horažďovicka se v posledních letech promítla také **pandemie Covid-19**. V roce 2021 došlo k navýšení průměrné míry úmrtnosti o více než 40 % oproti letům 2015–2019 (z 11,6 zemřelých/1000 obyv. v letech 2015–2019 na 16,5 zemřelých/1000 obyv.). SO ORP Horažďovice se s 24% podílem zemřelých na onemocnění Covid-19 stala 14. nejpostiženějším regionem v ČR (z 205 SO ORP).

Příčinou negativního populačního vývoje SO ORP Horažďovice je hlavně **nepříznivá věková struktura obyvatel**. Index stárí v roce 2022 dosáhl hodnoty 168 obyvatel ve věku 65 a více let na 100 obyvatel do 14 let, což je nejvyšší hodnota v Plzeňském kraji a 5. nejvyšší hodnota v ČR. Věkovou strukturu obyvatelstva v obcích SO ORP Horažďovice zobrazují mapy 8 až 11.

Kromě **nízkého podílu obyvatel do 14 let** (14 %; nejnižší v kraji a 6. nejnižší v ČR) a **vysokého podílu obyvatel starších 65 let** (24 %, 3. nejvyšší v kraji a 9. v ČR) je na Horažďovicku také **nízký podíl obyvatel v produktivním věku 15-64 let** (62 %, 3. nejnižší v kraji).

Nízký podíl mladých a jejich odchod z Horažďovicka se promítá i do struktury populace podle rodinného stavu. Je zde **velmi nízký podíl svobodných osob** (38,2 %, nejnižší v kraji a 4. nejnižší v ČR) a zároveň **velmi vysoký podíl ovdovělých osob**, které tvoří 8,7 % populace (nejvyšší podíl v kraji a 6. nejvyšší v ČR).

Vzdělanostní struktura SO ORP Horažďovice se vyznačuje **velmi malým podílem obyvatel bez vzdělání** (nejnižší podíl v Plzeňském kraji) a s dokončeným základním vzděláním (4. nejnižší podíl v Plzeňském kraji). Podíl obyvatel **s ukončeným středoškolským**

Tabulka 1: Obyvatelstvo podle nejvyššího dosaženého vzdělání

	relativně (%)				
	bez vzdělání	ZŠ	SŠ s výuč. listem	SŠ s mat.	VŠ
ČR	0,6	12,5	31,0	32,5	17,6
Plzeňský kraj	0,6	13,1	33,0	32,6	14,5
Blovice	0,5	13,4	38,3	28,9	11,9
Domažlice	0,6	14,1	36,2	30,9	10,1
Horažďovice	0,4	13,0	39,9	29,7	10,1
Horšovský Týn	0,7	14,6	40,7	27,9	7,9
Klatovy	0,5	13,0	34,8	31,1	12,9
Kralovice	0,4	13,2	40,0	29,4	10,5
Nepomuk	0,6	14,7	41,5	27,3	9,2
Plzeň	0,5	10,8	25,8	33,4	21,0
Nýřany	0,6	14,4	35,6	29,5	13,1
Přeštice	0,5	12,3	35,9	31,4	13,5
Rokycany	0,8	13,3	35,1	31,3	12,2
Stod	1,2	16,4	37,4	28,0	9,7
Stříbro	1,0	18,1	37,1	26,8	8,2
Sušice	0,5	14,3	37,0	29,9	11,8
Tachov	1,1	16,0	36,7	28,0	7,8

Zdroj dat: SLDB 2021

vzděláním (s výučním listem i maturitou) je naopak nadprůměrný. Z toho podíl obyvatel se středním vzděláním s výučním listem dosahuje 40 % a podíl obyvatel se středoškolským vzděláním s maturitou je téměř 30 %. Podíl vysokoškoláků v populaci SO ORP Horažďovice činí 10 % a je pod průměrem Plzeňského kraje (vše viz tabulka 1).

2.2 Bydlení

S vývojem počtu obyvatel, zejména pak s přírůstkem obyvatel migrací, úzce souvisí intenzita bytové výstavby v obcích. Průměrná **intenzita bytové výstavby v SO ORP Horažďovice je dlouhodobě velmi nízká.** V letech 2011–2021 činila 1 dokončený byt na 1000 obyvatel, což bylo **nejméně v kraji.** Průměrná hodnota Plzeňského kraje dosahovala 3,2 a průměr České republiky 2,8. Během celého sledovaného období (2011–2021) se na Horažďovicku intenzita bytové výstavby pohybovala výrazně níže než krajský i republikový průměr (viz graf 3).

Mapa 12 ukazuje územní rozdíly v bytové výstavbě v SO ORP Horažďovice. Nejvyšší průměrnou intenzitu výstavby lze pozorovat v obcích Břežany (2,9) a Kvášňovice (2,3).

Mírně nadprůměrný počet bytů se dokončil ve městě Nalžovské Hory (1,1) a v obci Chanovice (1,4). Ve městě Horažďovice byla průměrná intenzita bytové výstavby velmi nízká (0,7), stejně jako v obci Pačejov (0,7). V populačně nejmenších obcích Maňovice, Nehodiv, Kovčín a Tužice spolu s obcemi Hejná a Svěradice nebyl během sledovaného období 2011–2021 evidován žádný dokončený byt.

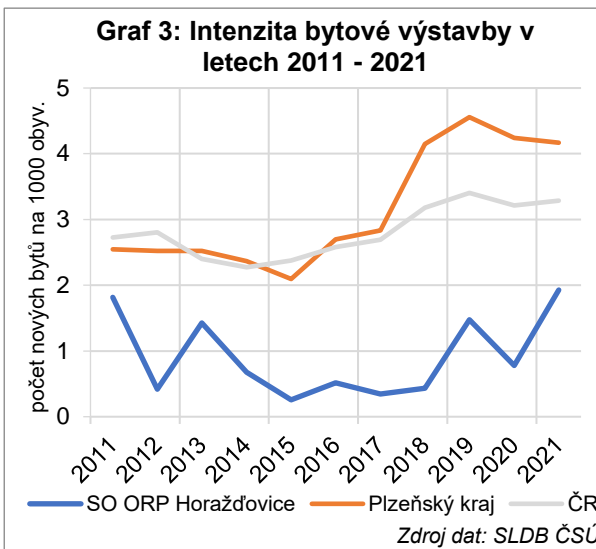
V SO ORP Horažďovice se dle SLDB 2021 nachází 4 273 domů a **v naprosté většině se jedná o rodinné domy.** Bytové domy tvoří jen 5 % ze všech obytných budov (průměr ČR i Plzeňského kraje je 9 %) a poskytují přes 1 600 bytů. To představuje čtvrtinu všech dostupných bytů na Horažďovicku (5. nejnižší podíl v Plzeňském kraji, průměr Plzeňského kraje je 46 %).

Podíl bytů v bytových domech v jednotlivých obcích Horažďovicka znázorňuje mapa 13. Ve většině obcí nedosahuje podíl bytů v bytových domech ani 10 % a více než 20% podíl najdeme jen v Horažďovicích (47 %) a Velkých Hydčicích (21 %). Většina domů byla dle SLDB 2021 v SO ORP Horažďovice ve vlastnictví fyzických osob (92 %). Ale **poměrně vysoký podíl domů patřil obci nebo státu** (3,3 %, 1.místo mezi SO ORP kraje). Naopak velmi nízký podíl bytů v SO ORP Horažďovice byl v osobním vlastnictví (11,8 %, 13. místo v kraji).

V případě bytů bylo **více než 19 % bytů pronajímáno**, což se příliš neliší od celostátního i krajského průměru (19,9 %, resp. 18,5 %). Nejvyšší podíl pronajímaných bytů v SO ORP byl ve městě Horažďovice (30 %) a v obci Velké Hydčice (20 %). Z mapy 14 je patrné, že ve většině obcí SO ORP Horažďovice se pronajímalo méně než 10 % bytů.

V SO ORP Horažďovice byl dle SLDB 2021 rovněž **velmi vysoký podíl neobydlených bytů** (30 %, tj. 7. nejvyšší v ČR). Většina neobydlených bytů se nacházela v rodinných domech, v bytových domech byla neobydlena jen 2 % bytů.

Nadpoloviční podíl neobydlených bytů měly Maňovice (57 %). Další obce s vysokým podílem neobydlených bytů (Nehodiv, Nalžovské Hory, Kovčín, Myslív) se nachází zejména v západní části SO ORP Horažďovice (viz mapa 15). Výrazně nejnižší podíl neobydlených bytů mělo město Horažďovice (10,5 %) a obec Tužice (8,3 %).



Počet neobydlených bytů se mezi SLDB 2011 a 2021 zvýšil v 19 z 20 obcí Horažďovicka. O více než 10 procentních bodů (p.b.) se zvýšil podíl neobydlených bytů v 8 obcích. Tento nárůst byl největší v Kovčíně (19 p.b.), Kvášňovicích (14 p.b.), Nehodivě (14 p.b.) a Kejnicích (12 p.b.).

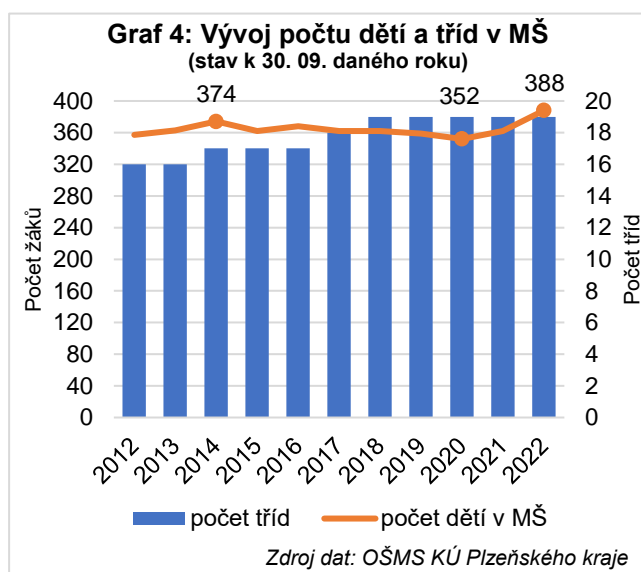
Velký podíl trvale neobydlených bytů v SO ORP Horažďovice je využíváný k rekreačním účelům. V obcích, jež se vyznačují vysokým podílem neobydlených bytů, slouží k rekreaci většina tohoto nevyužívaného bytového fondu. V těchto obcích přesahoval podíl bytů sloužících k rekreaci 20 % z celkového počtu bytů (Nehodiv 35 %, Nalžovské Hory 27 %, Slatina 27 %, Kovčín 25 %, Myslív 23 %). Výjimku mezi obcemi s vysokým podílem neobydlených bytů představuje obec Maňovice, v níž se dle SLDB 2021 žádný byt sloužící k rekreaci nenacházel.

3 Občanská vybavenost

3.1 Vzdělávání

V SO ORP Horažďovice se nachází **7 mateřských škol v 6 obcích** (viz mapa 16 a tabulka 2) a všechny jsou zřizovány příslušnou obcí.

Od roku 2014 počet dětí v MŠ na Horažďovicku mírně klesal až do roku 2020 (viz graf 4). Výraznější nárůst v roce 2022, kdy navštěvovalo MŠ celkem 388 dětí, byl zřejmě způsoben příchodem uprchlíků z Ukrajiny.



Tabulka 2: Kapacita MŠ v obcích SO ORP Horažďovice v roce 2022

Mateřská škola	kapa- cita	počet dětí	volná kapacita
Křesťanská MŠ DUHA, Horažďovice	120	119	1
MŠ Na Paloučku, Horažďovice	127	117	10
MŠ Hradešice	23	20	3
ZŠ a MŠ Chanovice	34	33	1
Šafránková ZŠ a MŠ Nalžovské Hory	55	40	15
MŠ Pačejov	56	43	13
MŠ Svěradice	25	16	9
SO ORP Horažďovice	440	388	52

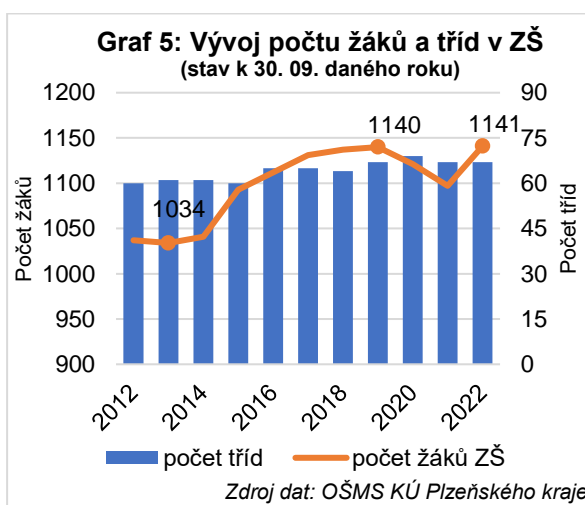
Zdroj dat: OŠMS KÚ Plzeňského kraje

Nejvíce dětí (60 %) navštěvuje dvě MŠ v Horažďovicích, zhruba desetina dětí navštěvuje MŠ v Pačejově a v Chanovicích (viz tabulka 2). Nejvyšší povolený počet dětí v mateřských školách v SO ORP v roce 2022 byl 440. V minulosti byly obě Horažďovické školky navštěvovány více dětmi, než byl jejich nejvyšší povolený počet, proto byl počet tříd MŠ v Horažďovicích zvýšen o 2 a podobně tomu bylo i v Nalžovských Horách. Přesto lze považovat **kapacity MŠ v Horažďovicích a Chanovicích za prakticky vyčerpané**, neboť naplněnost místních MŠ přesahuje 90 %.

V SO ORP Horažďovice **chybí zařízení pro děti do 3 let**, pouze v křesťanské MŠ DUHA v Horažďovicích je zřízena jedna třída pro dvouleté děti. V dotazníkovém šetření byla zmíněna i **možnost zřízení lesní školky** v Horažďovicích.

Základních škol je v SO ORP Horažďovice zřizováno 5 ve 4 obcích (viz mapa 16 a tabulka 3). Všechny základní školy jsou úplné. Jediná základní škola pro žáky se speciálními potřebami je v Horažďovicích (3 třídy). V posledních letech proběhly významné investice do modernizace odborných učeben a dílen či bezbariérového přístupu na ZŠ v Horažďovicích, Pačejově a Nalžovských Horách.

V roce 2022 základní školy v SO ORP navštěvovalo 1 141 žáků v 67 třídách (viz graf 5 a tabulka 3). Průměrný počet žáků na třídu byl 17 a ve sledovaném období se příliš neměnil (16,2 žáka v roce 2020 – 18,2 žáka v roce 2015). Celkové kapacity základních škol jsou dlouhodobě naplněny zhruba ze dvou třetin. V menších základních školách v Pačejově, Chanovicích a Nalžovských Horách jsou v posledních letech díky vyššímu počtu žáků otevírány třídy ve všech ročnících oproti minulosti, kdy se jednalo o malotřídky (zejména v letech 2012–2015).



Tabulka 3: Kapacita ZŠ v obcích SO ORP Horažďovice v roce 2022

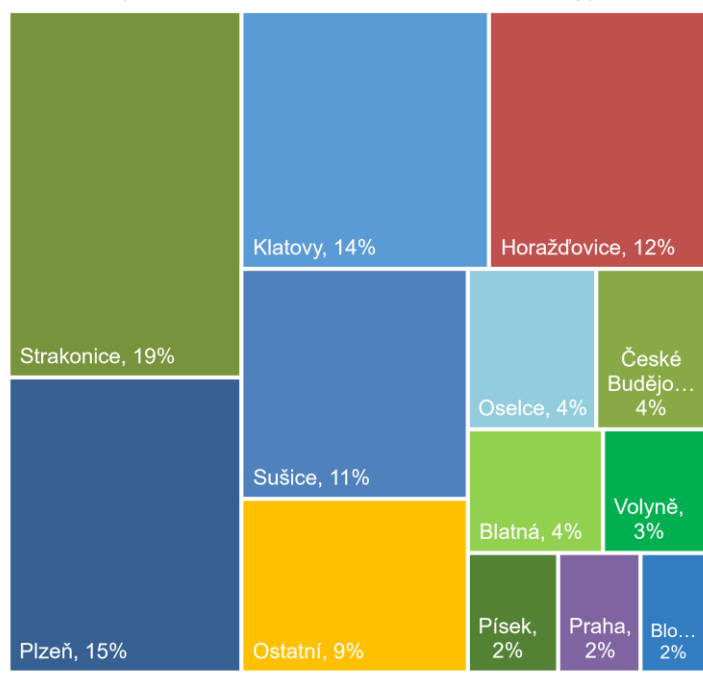
Základní škola	kapa-cita	počet žáků	volná kapacita	počet tříd
ZŠ Horažďovice, Blatenská 540	570	330	240	20
ZŠ Horažďovice, Komenského 211	570	377	193	20
ZŠ Pačejov	180	127	53	8
ZŠ a MŠ Chanovice	160	126	34	9
Šafránkova ZŠ a MŠ Nalž. Hory	230	181	49	10
SO ORP Horažďovice	1710	1141	569	67

Zdroj dat: OŠMS KÚ Plzeňského kraje

Středoškolské vzdělání v SO ORP Horažďovice poskytuje jen **Střední škola Horažďovice**, a to ve 4 oborech s výučním listem (Aranžér, Cukrář, Kuchař-číšník, Opravář zemědělských strojů), ve 2 maturitních oborech (Gastronomie, Grafický design) a v nástavbovém oboru Podnikání. Z přehledu je patrné, že pouze jeden obor je technicky zaměřený. I to je zřejmě důvod, proč pouze cca 20 % z necelých 300 žáků školy bydlí v obcích SO ORP Horažďovice a významná část žáků SŠ vyjíždí mimo SO ORP.

Ze 470 žáků SŠ bydlících v SO ORP Horažďovice jich v roce 2022 vyjíždělo mimo kraj 40 %. Největší podíl z Horažďovicka směřoval do nedalekých Strakonice (19 %), zejména na Gymnázium a za technicky zaměřenými obory na VOŠ, SPŠ a SOŠ Strakonice. V rámci Plzeňského kraje nejvíce

Graf 6: Vyjízdky žáků SŠ bydlících v obcích SO ORP Horažďovice
(podíl v roce 2022 v % podle sídla školy)



Zdroj dat: ČSÚ

středoškoláků mířilo do Plzně (15 %) a do Klatov (14 %). Až na 4. místě se umístila SŠ Horažďovice (12 %) a za ní Sušice (11 %) – vše viz graf 6.

Volnočasové aktivity a mimoškolní vzdělávání nabízí **Základní umělecká škola (217 žáků) a Dům dětí a mládeže v Horažďovicích**. Děti a mladiství mohou pro volnočasové vyžití využívat **skautské organizace v Pačejově a Horažďovicích** či **Pionýrskou skupinu Prácheň – Otaváci**.

3.2 Zdravotnictví a sociální služby

Základní zdravotní péče je v SO ORP mimo město Horažďovice dostupná **pouze ve dvou ordinacích praktických lékařů** v Nalžovských Horách a Pačejově. V Pačejově poskytuje péči také **jeden zubní lékař**. V Horažďovicích základní zdravotní péči poskytují 2 praktičtí lékaři pro děti a dorost, 3 praktičtí lékaři pro dospělé a 5 stomatologů.

Odborná zdravotní péče je dostupná v Horažďovicích v ordinacích několika specialistů v rámci polikliniky Blatenská 311 (dermatologie, gynekologie, oftalmologie, plicní, psychiatrie a stomatologie). Další ambulance se nachází v **Nemocnici následné péče LDN Horažďovice** (interní a gastroenterologická ambulance, rehabilitace, sonografie, ortopedie a chirurgie). Samotná nemocnice se zaměřuje zejména na dlouhodobou pooperační a ošetrovatelskou péči. Jsou zde poskytována lůžka následné péče, lůžka následné léčebné rehabilitace a sociální lůžka.

V Horažďovicích je možné využít i **služby fyzioterapeutů**. Nachází se zde také **dvě lékárny a výjezdové místo zdravotnické záchranné služby Plzeňského kraje**. V SO ORP zcela **chybí pohotovostní lékařská služba** jak pro děti, tak dospělé pacienty. Lokalizace zdravotnických služeb je znázorněna na mapě č. 18.

Hlavním **poskytovatelem sociálních služeb v SO ORP je Charita Horažďovice**, která zajišťuje **pečovatelskou službu, domácí zdravotní péči a odborné sociální poradenství**. Další sociální služby (např. paliativní péče) jsou sjednávány dle potřeby občanů u společností působících mimo území Horažďovicka. V současné době je **plánovaná výstavba domu pro seniory** včetně oddělení se zvláštním režimem. V Chanovicích se nachází **pobočka dětského domova Kašperské Hory**, momentálně pečující o 8 dětí. Přesto v území **většina sociálních služeb úplně chybí** (např. odlehčovací služby) nebo mají nedostatečnou kapacitu.

3.3 Kultura, sport a volný čas

Společenské a kulturní akce jsou v SO ORP Horažďovice zajišťovány zejména díky **místním spolkům**. Dlouholetou tradicí zde má **loutkové i ochotnické divadlo** (spolky TYJÁTR Horažďovice, Zmrzlík Těchonice), což podporuje každoročně konaná soutěžní přehlídka západočeských amatérských divadel s hlavní cenou Horažďovická perla. Kromě tradičních poutí, jarmarků a oslav (např. založení města, oslavy osvobození apod.) jsou v Horažďovicích pořádány **Slavnosti kaše** a **Den pro dětskou knihu**. Milovníci hudby si přijdou na své během **Pačejovského hudebního léta** nebo **Zámeckého léta v Horažďovicích**. Působí zde také **pěvecký sbor Prácheň**.

Kromě tradičních spolků (myslivecký, rybářský, včelařský apod.) v území působí i osvětový **spolek Panoráma** či **Spolek rodáků a příznivců Horažďovic**, který pro občany organizuje pravidelné besedy a poznávací zájezdy.

Význam místních spolků a sdružení pro komunitu a zvyšování kvality života v obcích si uvědomují i místní starostové a v dotazníkovém šetření často zmiňují potřebu **podpory pro jejich činnost či zajištění adekvátních prostorů**. V řadě obcí je plánovaná rekonstrukce kulturních domů, požárních zbrojnic a obecních knihoven či zřízení nových kluboven. Město

Horažďovice také připravuje **projekt na rekonstrukci spolkového domu** (bývalé kino Otava), které by sloužilo pro pořádání různorodých společenských akcí.

Také zázemí řady sportovišť na Horažďovicku neodpovídá jejich významu a vyžadovaly by větší investice do jejich modernizace či rozšíření. Město Horažďovice připravuje projekt na **revitalizaci rekreačně-sportovního areálu na Lipkách**, stejně tak i **rekonstrukci městské Sokolovny**. V minulých letech město investovalo do **modernizace školních sportovišť** a kompletní rekonstrukce **aquaparku**, který ročně využívá více než 100 000 návštěvníků. Součástí aquaparku je kromě krytého bazénu s atrakcemi i wellness zóna a **fitness centrum**. Ke sportovnímu využití ve městě slouží také **Centrum sportu** při ZŠ Komenského, lezecký klub **Balvan Boulder** a **bowling** v soukromém penzionu. Oblíbenou každoroční sportovní akcí je **Horažďovická padesátka** určená jak pro pěší, tak cyklisty. Organizované pochody pořádá **místní odbor Klubu českých turistů**.

Rozsáhlejší zázemí pro sportovce (včetně možnosti ubytování) nabízí mimo město Horažďovice klub **TJ Pfeifer v Chanovicích**, kde byla v nedávné době zrekonstruována školní tělocvična. Mezi významné sportovní sdružení se řadí také **automotoklub AMK Pačejov**, který již od 60. let pořádá pravidelné motoristické závody včetně rally na nejvyšší úrovni. Nadšence do motokrosu sdružuje **Enduro Team Horažďovice**.

Tělovýchovné jednoty a sportovní kluby působí i v dalších obcích SO ORP (např. TJ Sokol Horažďovice, FK a TK Horažďovice, TJ Sokol Hradešice, TJ Sokol Nalžovské Hory, TJ Sokol a TK Pačejov, FK Svěradice, TJ TATRAN Velké Hydčice) a přispívají tak spolu se sbory dobrovolných hasičů k zajištění **pravidelně konaných sportovních a společenských akcí i v menších sídlech**.

3.4 Bezpečnost

Na většině území SO ORP Horažďovice funguje Obvodní oddělení Policie ČR (OOP) Horažďovice. V některých sídlech při západní hranici SO ORP působí OOP Plánice.

Stávající bezpečnostní situace je v rámci SO ORP Horažďovice na velmi vysoké úrovni. **Kriminalita** v těchto obvodech je **relativně nízká**

a dlouhodobě pod celokrajským průměrem (měřeno indexem kriminality – viz tabulka 4). Objasněnost trestných činů je v rámci srovnávaných OOP poměrně vysoká. Během období 2016-2020 činila ve vybraných OOP 58, resp. 65 % a nacházela se výrazně nad celokrajským průměrem.

Z provedeného dotazníkového šetření však vyplývá, že PČR řeší jen závažné problémy a v území kromě města Horažďovice chybí městská policie. Dotazníkové šetření ukázalo **nespokojenost samosprávy s úrovní bezpečnosti provozu**, která je zejména na hlavních dopravních komunikacích s hustým provozem zcela nevyhovující. V obcích **chybí bezpečnostní prvky** (zpomalovací vjezdové brány, ukazatele s měřením rychlosti, zrcadla na křižovatkách) i **chodníky podél nejrůšnějších komunikací**. V některých obcích je také problémem **zvýšená intenzita nákladní dopravy** či pojezd zemědělské a lesní techniky.

Sbor dobrovolných hasičů působí ve všech obcích SO ORP Horažďovice. V některých obcích byly v posledních letech provedeny významné investice do vybavení a modernizace hasičských zbrojnic.

Tabulka 4: Kriminalita v SO ORP Horažďovice v období 1/2016-11/2020

	Index kriminality*	Pořadí v ČR **	Objasněnost případů
OOP Horažďovice	476,9	406	58 %
OOP Plánice	423,1	456	65 %
Plzeňský kraj	841,7	-	48 %
ČR	922,4	-	47 %

*Pozn.: *Index kriminality – počet trestných činů na 10 000 obyvatel,*

*** Pořadí dle Indexu kriminality v rámci všech 522 OOP v ČR (1. místo = nejvyšší kriminalita)*

3.5 Komerční vybavenost

SO ORP Horažďovice není příliš dobře vybaveno komerčními službami. Ty jsou většinou **dostupné pouze v Horažďovicích** (banka, bankomat, pojišťovna, realitní kancelář, apod.).

Obchodem s potravinami je vybavena polovina obcí SO ORP (11) a ve větším supermarketu lze nakoupit v Horažďovicích, Chanovicích a Pačejově. Další možnost nákupu potravin a základního zboží i v menších sídlech představuje **pojízdná prodejna** zajišťovaná Dobrovolným svazkem obcí Horažďovicko. **Restaurace či jiné stravovací zařízení je provozováno ve 13 obcích.** Některé z nich jsou ovšem spíše sezónního charakteru.

Obecní knihovny jsou vedeny ve 12 obcích a **pobočku pošty lze využít jen v 8 obcích SO ORP Horažďovice.** Přehled o dostupnosti komerčních služeb a základní občanské vybavenosti v jednotlivých obcích znázorňuje mapa 19.

Ordinace **veterinární péče** jsou dostupné pouze v Horažďovicích, stejně jako kynologická škola SIRIUS.

4 Cestovní ruch

4.1 Turistické atraktivity

Všechny obce Horažďovicka jsou zapojeny v **Turistické oblasti Pošumaví.** SO ORP Horažďovice nabízí celou řadu turistických atraktivit, z nichž většina jsou **historické památky**, ovšem nalezneme zde i cenné přírodní lokality.

Územím prochází kromě několika turistických tras a cyklotras (např. Otavská) i dálková **Vintířova stezka.** Také je zde **několik naučných stezek** (NS Maňovice, NS Příroda a lesy Pošumaví, NS Okolím Kadovského viklanu, NS Velké Hydčice-Hejná-Nezamyslice, NS Velké Hydčice – Prácheň). Lokalizaci turistických atraktivit a infrastrukturu cestovního ruchu se věnují mapy 21 a 22.

Významné **kulturní památky** v SO ORP Horažďovice reprezentují **Městská památková zóna Horažďovice, vesnické památkové zóny Břežany, Hradešice, Chanovice a Velké Hydčice** a řada zámků a sakrálních památek. V samotném městě Horažďovice jsou k vidění prvky středověkého opevnění včetně dominanty města **Červené brány.** Nejrozsáhlejší horažďovickou památkou je **zámek**, ve kterém nyní sídlí **Městské muzeum s expozicemi věnujícími se místní vlastivědě**, především mineralogii, dějinám hornictví, národopisu a loutkám. Na zámku je též pro turisty zřízeno **infocentrum s nabíjecí stanicí pro elektrokola.** K dalším památkám Horažďovic patří **masné krámy** a řada historických měšťanských domů, v těsné blízkosti města pak **Rosenauerův mlýn s Muzeem mlynářství.**

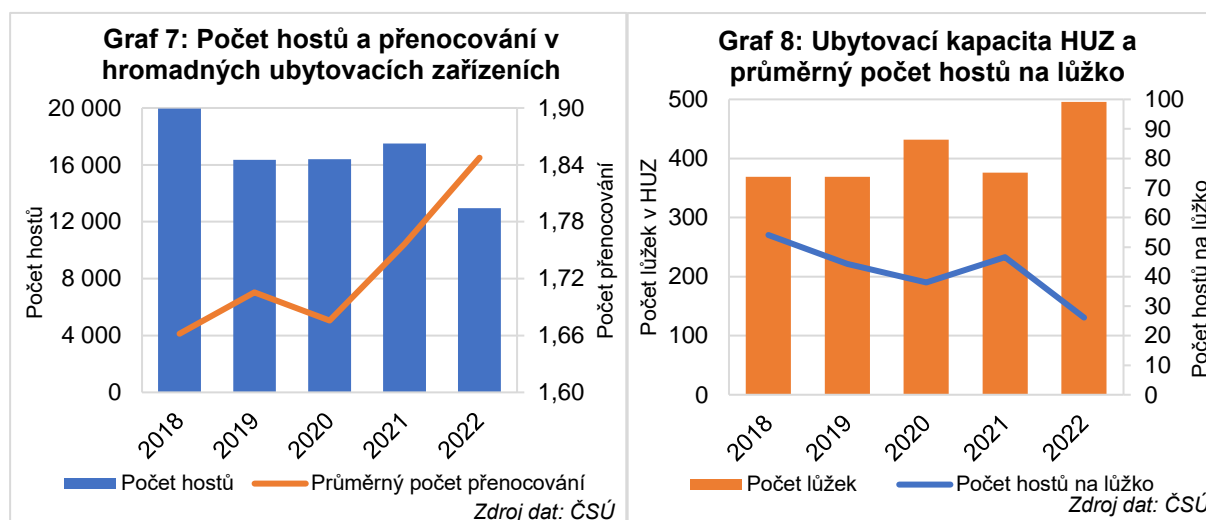
Turistickým lákadlem je i **vesnická památková zóna v Chanovicích.** Kromě zachovalých venkovských stavení a **barokní panské sýpky** zahrnuje i **zámecký areál** a venkovní **expozici lidové architektury jihozápadních Čech.** V budově chanovického zámku nalezneme také **Muzeum lidových řemesel a Galerii nositelů tradic.** Mezi Horažďovicemi a Velkými Hydčicemi se nad řekou Otavou tyčí **vrch Prácheň se zříceninou stejnojmenného gotického hradu** a kostelem sv. Klimenta, které upomínají na někdejší správní centrum Prácheňského kraje. Další turisticky atraktivní místo v SO ORP se nachází nedaleko Nalžovských Hor. Jedná se o **umělou zříceninu hradu Ballymote** (Prašivice) v lesním parku s pohádkovými sochami.

Mezi Horažďovicemi a Malým Borem se postupně rekonstruuje objekt **barokního gloriету.** Turistickým lákadlem také může být **bitevní pole bitvy u Horažďovic (1420)** v Malém Boru. V Nalžovských Horách a Defurových Lažanech (část obce Chanovice) se nachází menší zámecké objekty, veřejnosti však nejsou přístupné. V SO ORP najdeme i několik významných

sakrálních památek. Ve Svatém Poli (část města Horažďovice) můžeme navštívit **poutní kapli sv. Jáchyma a sv. Anny**, v Nalžovských Horách křížovou cestou dorazit ke kostelu sv. Kateřiny či projít část **barokní poutní stezky sv. Vintíře**. V SO ORP Horažďovice se také nachází **několik židovských památek** (židovský hřbitov a synagoga ve Svěradicích, židovský hřbitov v Horažďovicích).

4.2 Ubytovací zařízení a návštěvnost

Ubytování je na Horažďovicku poskytováno **ve 13 hromadných ubytovacích zařízeních (HUZ)**, z nichž je většina situována v Horažďovicích. Ubytovací zařízení dále nalezneme v Hradešicích, Chanovicích a Nalžovských Horách. Kromě hotelů a penzionů poskytují další ubytovací kapacity i soukromé objekty a pokoje pronajímané k rekreaci (viz mapa 20). K dispozici jsou také dvě ubytovny, jedna v Domově mládeže SŠ Horažďovice (možnost ubytování jen v době školních prázdnin) a druhá zřizovaná TJ Pfeifer v Chanovicích.



V letní sezoně je možné **ubytování ve 3 kempech v blízkosti řeky Otavy** (Velké Hydčice a Horažďovice) s celkovou kapacitou přes 400 míst, jež jsou využívány zejména vodáky. Pro zájemce o agroturistiku je možnost ubytování na statku v Krutěnicích a Sedlečku, částech města Nalžovské Hory.

V roce 2018 **počet návštěvníků** SO ORP dosáhl bezmála 20 tis., nicméně v dalších letech byl počet hostů nižší, až poklesl na **necelých 13 tis. hostů** v roce 2022 (viz graf 7). Přesto došlo k poměrně výraznému nárůstu kapacit HUZ, ve kterých se počet lůžek zvýšil na téměř 500 (viz graf 8). Jak je ovšem vidět v grafu 7, průměrný počet přenocování se v posledních letech zvyšoval až na 1,85 noci v roce 2022.

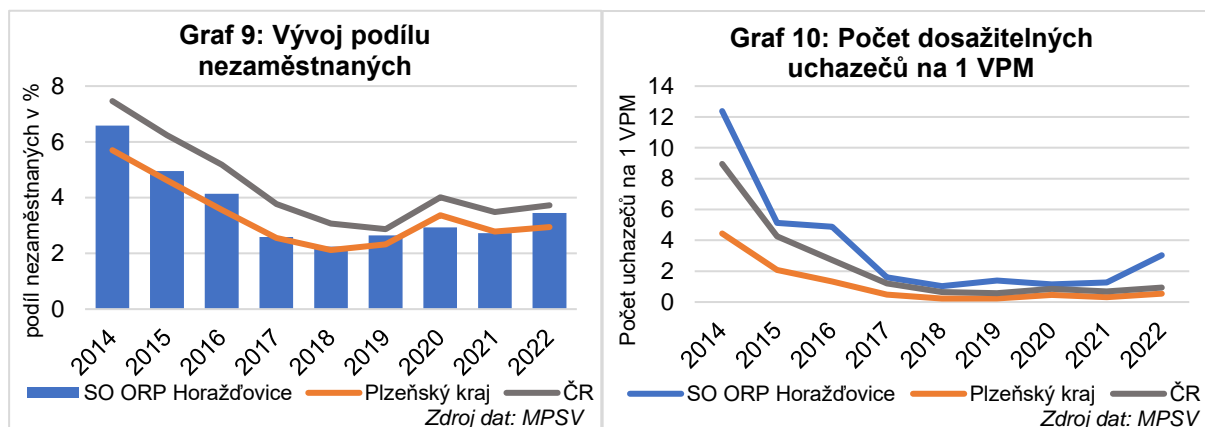
5 Trh práce a ekonomický rozvoj

5.1 Nezaměstnanost

V SO ORP Horažďovice je **z dlouhodobého hlediska nižší podíl nezaměstnaných, než je průměr České republiky**. V rámci Plzeňského kraje odpovídá vývoj podílu nezaměstnaných na Horažďovicku celokrajskému průměru. Podíl nezaměstnaných přirozeně reaguje na hospodářský cyklus celého Česka, a proto došlo mezi roky 2014 a 2018 k významnému snížení a v posledních letech se nezaměstnanost pohybuje mezi 2 a 3 % (viz graf 9).

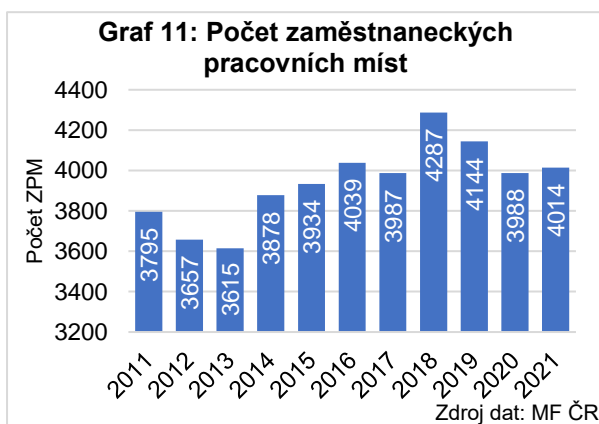
Vyšší podíl nezaměstnaných v roce 2022 vykazují obce Tužice (13 %), Kvášňovice (5,3 %), Nalžovské Hory (4,6 %), Hradešice (4,5 %) a Pačejov (4,2 %). Nejméně nezaměstnaných žije v obcích Nehodiv, Slatina, Svěradice, Olšany a Břežany (<1 %) – vše viz mapa 24.

Vyšší hodnoty v území jsou evidovány v případě ukazatele počtu dosažitelných uchazečů na 1 volné pracovní místo (VPM) v evidenci úřadu práce (viz graf 10). Zatímco průměr Plzeňského kraje dosahoval k 31. 12. 2022 velmi nízkých hodnot a na 1 VPM připadlo 0,6 dosažitelného uchazeče, v SO ORP Horažďovice činil tento poměr 3 dosažitelní uchazeči na 1 VPM (tj. 245 uchazečů o zaměstnání na 81 pracovních míst v evidenci ÚP ČR k 31.12.2022).

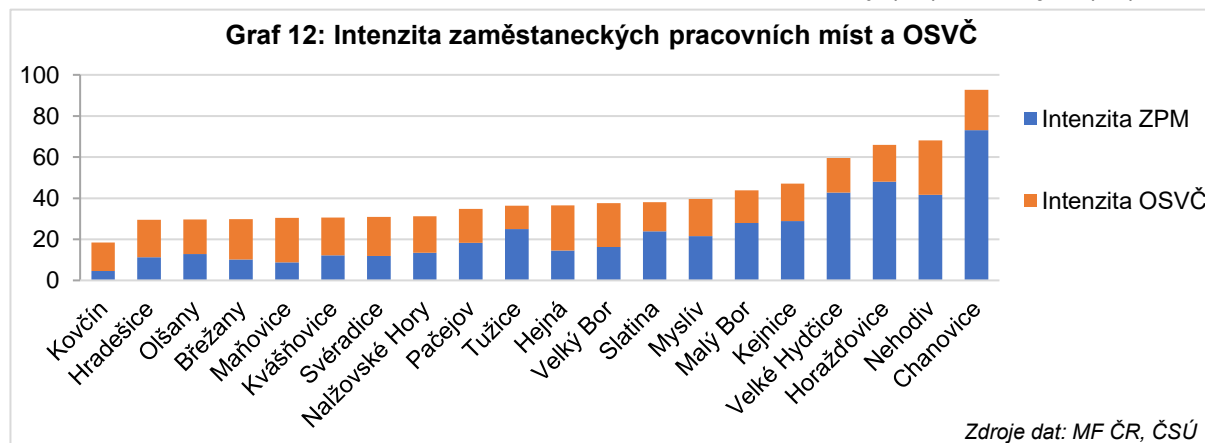


5.2 Pracovní místa

Podle dat Ministerstva financí ČR bylo v SO ORP Horažďovice k 1. 12. 2021 evidováno celkem 4014 tzv. zaměstnaneckých pracovních míst (ZPM), tj. počet osob v zaměstnaneckém poměru (bez OSVČ). Maximálního počtu ZPM bylo na Horažďovicku dosaženo v roce 2018 (4287 ZPM), ale v posledních letech se počet ustálil kolem 4 tis. (viz graf 11).



Intenzita pracovních míst, tj. počet pracovních míst v zaměstnaneckém poměru na 100 obyvatel, **byla dlouhodobě** ve správním obvodu spíše **nižší** (9. místo v rámci Plzeňského kraje v období 2011-2021), což **může indikovat vyšší podíl OSVČ** nebo **vyšší vyjíždku za prací mimo správní území**. Mezi centra s nejvyšší intenzitou pracovních míst patří obce Chanovice (73 ZPM/100 obyv.), Horažďovice (48), Velké Hydčice (43) a Nehodiv (42). Naopak velmi nízkou intenzitu PM lze pozorovat v obcích Kovčín (5), Maňovice (9) či Břežany (10). Z větších obcí vykazují dlouhodobě velmi nízkou intenzitu pracovních míst Nalžovské Hory (13) a Pačejov (18).



Podíl OSVČ je v SO ORP Horažďovice vysoký (0,50 OSVČ/ZPM, Ø kraje 0,36 OSVČ/ZPM). Nejvyšší podíl OSVČ nalezneme v obcích s nejnižší intenzitou pracovních míst – Kovčín (3 OSVČ/ZPM), Maňovice (2,5 OSVČ/ZPM) a Břežany (1,9 OSVČ/ZPM). Naopak nejnižší intenzitu OSVČ vykazují Chanovice (0,3 OSVČ/ZPM) a Horažďovice (0,4 OSVČ/ZPM). Srovnání intenzity ZPM a OSVČ v jednotlivých obcích Horažďovicka ukazuje graf 12.

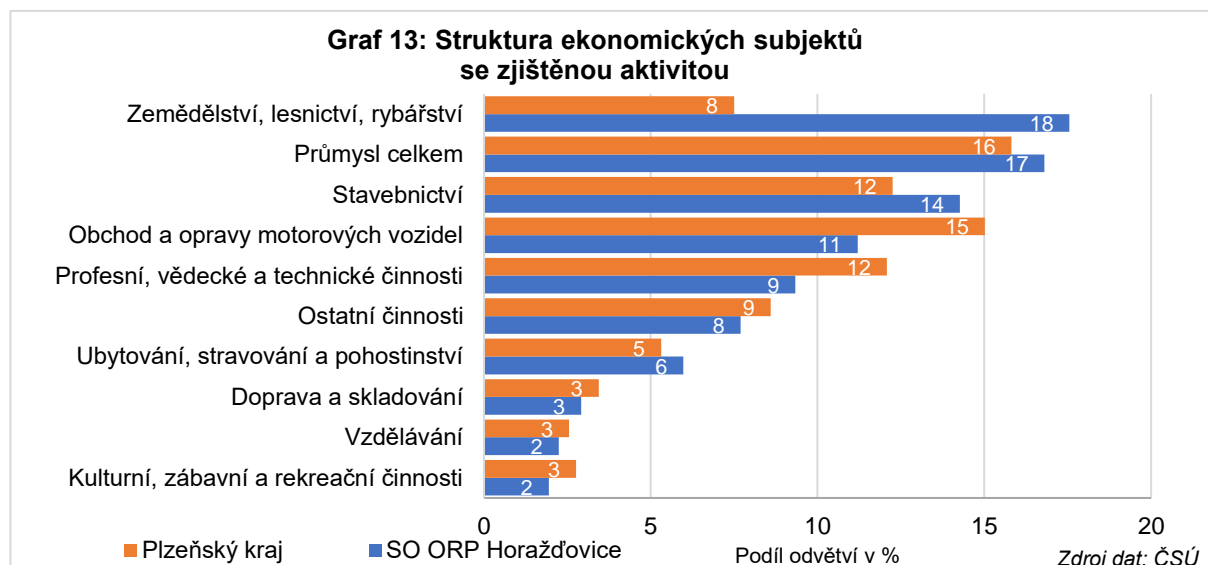
Vyjíždka za prací je také poměrně vysoká. Mimo obec s obvyklým pobytem **vyjíždí téměř 52 % zaměstnaných osob.** Zřejmá je vazba obcí Nalžovské Hory, Nehodiv a Tužice v západní části SO ORP na nedaleké Klatovsko. Vzhledem k periferní poloze SO ORP v rámci Plzeňského kraje a dobré dopravní dostupnosti sídel v Jihočeském kraji je **poměrně vysoká i vyjíždka do zaměstnání mimo kraj** (12 % zaměstnaných osob, tj. nejvyšší podíl v Plzeňském kraji). Naopak je velmi **nízká vyjíždka mimo okres v rámci kraje** (7 %, tj. 3. nejnižší v Plzeňském kraji) a týká se pouze obcí Kovčín a Myslív v blízkosti SO ORP Nepomuk (tj. vyjíždka do okresu Plzeň – jih). Podrobnější pohled na vyjíždku za prací v SO ORP Horažďovice poskytují mapy 25 a 26.

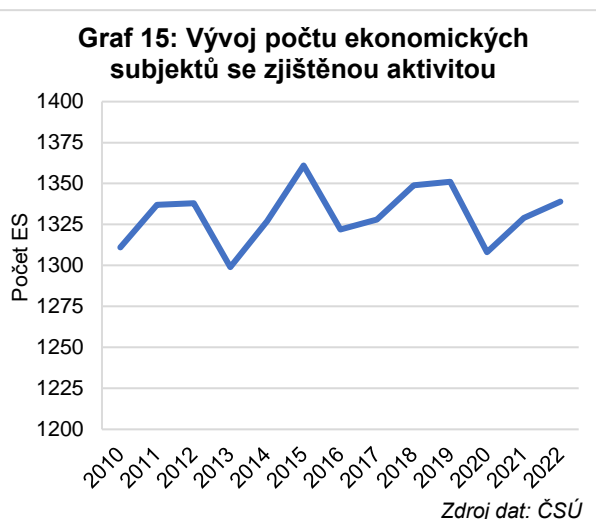
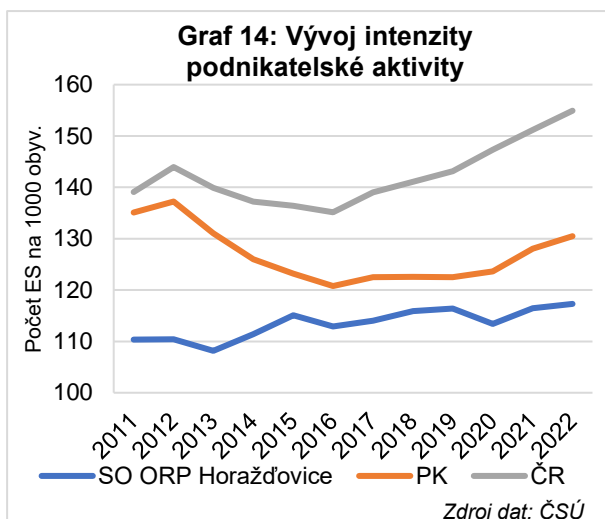
Z hlediska struktury zaměstnanců **podle hlavní třídy zaměstnání** představuje podíl kvalifikovaných pracovníků v zemědělství, rybářství a lesnictví (2,5 %) 3. nejvyšší podíl v Plzeňském kraji (23. v ČR), stejně jako podíl řemeslníků a opravářů (16,2 %; 33. v ČR). Naopak je v celokrajském srovnání na Horažďovicku 3. nejnižší podíl úředníků (5,5 %). Oproti krajskému průměru je zde také **méně specialistů** (11,9 %), **technických a odborných pracovníků** (13,8 %) a obsluhy strojů a zařízení (16,2 %).

V SO ORP **pracuje nadprůměrný počet zaměstnanců v odvětvích zemědělství, lesnictví a rybářství** (9,6 %; 4. v Plzeňském kraji, 10. v ČR) a **stavebnictví** (8,8 %; 2. v Plzeňském kraji, 24. v ČR). Naopak nízký podíl zaměstnanců pracuje v odvětví velkoobchod a maloobchod, opravy a údržba motorových vozidel (9,4 %; 3. nejnižší v PK).

5.3 Struktura podnikatelských subjektů

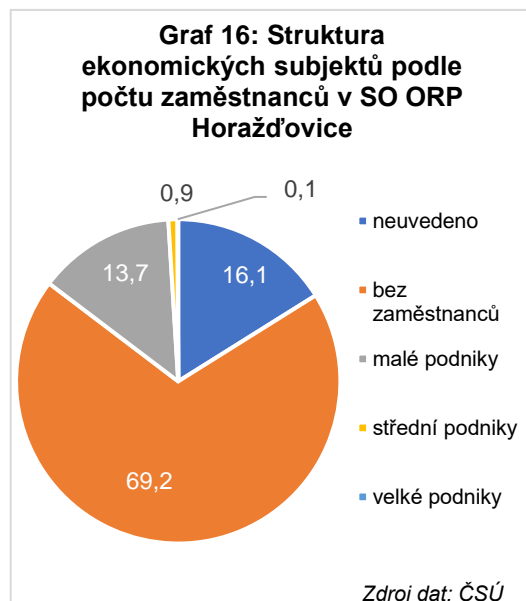
Vzhledem k zemědělskému charakteru krajiny v SO ORP Horažďovice zde působí i **nadprůměrný počet zemědělských podnikatelů**, kteří tvoří 18 % všech aktivních ekonomických subjektů v SO ORP. Kromě rostlinné výroby je v SO ORP hojně zastoupena i produkce živočišná včetně využití rybníkového chovu drůbeže a rybářství. Vyšší než celokrajský průměr je také **podíl podniků v průmyslu a ve stavebnictví**. Průmyslové podniky se věnují zejména dřevovýrobě, kovovýrobě, zpracování vápence či kamene. Kompletní srovnání struktury podnikatelských subjektů působících v SO ORP Horažďovice s Plzeňským krajem ukazuje graf 13.





Dlouhodobě je intenzita podnikatelské aktivity (tj. počet aktivních ekonomických subjektů na 1000 obyvatel) nižší, než je krajský a republikový průměr (viz graf 14). Celkem bylo v roce 2022 aktivních 1339 ekonomických subjektů. Během sledovaného období 2011-2022 **se celkový počet ekonomických subjektů výrazně nezměnil** (viz graf 15). Změnu počtu aktivních subjektů je ale možné sledovat ve struktuře subjektů např. v odvětví „Kulturní, zábavní a rekreační činnosti“, kde došlo k nárůstu o 61 %, či v odvětvích „Vzdělávání“ a „Informační a komunikační technologie“ s nárůstem přes 40 %. Největší pokles zaznamenalo odvětví „Peněžnictví a pojišťovnictví“ (- 80 %).

Mezi ekonomickými subjekty **převažují podniky bez zaměstnanců (69 %)**. Malé a střední podniky (tj. podniky do 250 zaměstnanců) tvoří necelých 15 % a 0,1 % pak velké podniky (viz graf 16). Takto **nízký podíl velkých podniků řadí Horažďovicko na 3. místo v kraji** (po SO ORP Horšovský Týn a SO ORP Sušice).



Mezi nejvýznamnější zaměstnavatele se řadí zejména **firmy ve zpracovatelském průmyslu**. Největším zaměstnavatelem je **dřezpracovatelská firma Pfeifer Holz s. r. o.** sídlící v Chanovicích, dále **Otavské strojírny a. s.** v Horažďovicích a společnost **HASIT Šumavské vápenice a omítkárny, s.r.o.** ve Velkých Hydčicích. Odvětví zemědělství zastupují **Výrobně-obchodní družstvo VELKÝ BOR** a **AGROSPOL, Malý Bor a.s.** Potravinářstvím se zabývají společnosti **LYCKEBY AMYLEX, a.s.** a **LYCKEBY CULINAR, a. s.** Největším zaměstnavatelem v oblasti stavebnictví je **ATRIUM, s. r. o.** zaměřené na dřevostavby. Výrobou a vývojem nových **farmaceutických přípravků se zabývá Neofyt, s. r. o.** v Malém Boru.

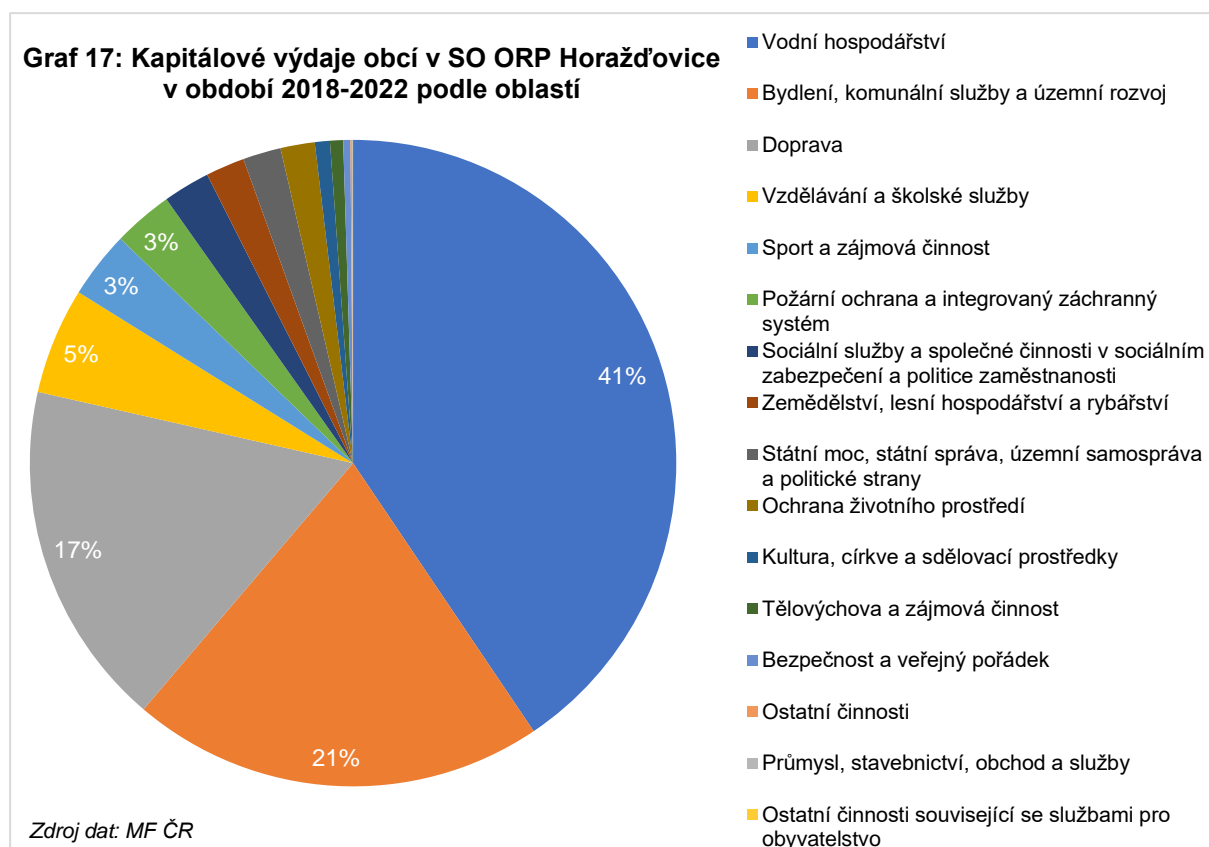
Významným zaměstnavatelem je také **Město Horažďovice** či **Nemocnice následné péče LDN Horažďovice, s.r.o.** Z oblasti školství nejvíce pracovních míst poskytují Základní škola Horažďovice, Komenského 211 a Základní škola Horažďovice, Blatenská 540. Kompletní přehled největších zaměstnavatelů působících v SO ORP Horažďovice je součástí tabulky P1 v příloze.

5.4 Hospodaření obcí

Kapitálové výdaje obcí slouží k financování dlouhodobých, běžně se neopakujících potřeb. Jedná se zejména o investice, jejichž význam přesahuje jedno rozpočtové období. Pro vyhodnocení kapitálových výdajů obcí na území SO ORP Horažďovice byl využit pětiletý průměr hodnot z období 2018-2022.

Nejvyšší průměrné absolutní hodnoty investic za zmiňované období vykazovaly obecní rozpočty obcí Horažďovice a Pačejov (viz tabulka P2 v příloze). Při relativním průměrném vyjádření kapitálových výdajů v Kč na 1 obyvatele jsou nejvyšší hodnoty lokalizovány v Pačejově a v populačně malých obcích Maňovice a Olšany. **Vyšší investiční aktivitu obcí v SO ORP Horažďovice** v porovnání s krajským průměrem dokládá i podíl kapitálových výdajů (viz tabulka P3 v příloze).

Nejvyšší podíl průměrných kapitálových výdajů za období 2018-2022 na území obcí SO ORP Horažďovice byly identifikovány **v oblasti Vodního hospodářství – 41 %** (zejm. odvádění a čištění odpadních vod a pitná voda), **Bydlení, komunální služby a územní rozvoj – 21 %** (zejm. komunální služby a územní rozvoj), a **Doprava – 17 %** celkových kapitálových výdajů obcí Horažďovicka (graf 17).



Tabulka P4 v příloze shrnuje průměrné běžné výdaje obcí v období 2018-2022 na obyvatele. **Nejvyšší výdaje vynaložily obce s menším počtem obyvatel** (Nehodiv, Slatina, Kovčín, Maňovice). Nejvyšší náklady měly obce v oblastech Bydlení, komunální služby a územní rozvoj, Odpadové a vodní hospodářství. Nejméně obce vydávaly na Sociální služby. Vyšší běžné výdaje ve školství měly pouze obce zřizující základní školy.

6 Doprava

6.1 Silniční síť a individuální automobilová doprava

Nejvýznamnější přepravní vztahy z Horažďovic se uskutečňují **na silnici I/22** na východ **do Strakonice** (6,4 tis. voz/den) a na západ **do Klatov** (3,3 tis. voz/den), nebo **na silnici II/169 do Sušice** (3,6 tis. voz/den). Silnice I/22 je pak nejvíce zatížena v průjezdním úseku města Horažďovice s intenzitou téměř 8 tis. voz/den.

Další **významné spojení z Horažďovic** představuje **silnice II/188** na sever **do Velkého Boru** (3,5 tis. voz/den) a dále přes Defurovy Lažany na silnici I/20 (2,3 – 2,5 tis. voz/den) s pokračováním **na Nepomuk a Plzeň** (s některými dopravními závadami) nebo z Velkého Boru na severovýchod po silnici II/174 (1,1 tis. voz/den) **na Lnáře a Blatnou** (s problematickým průjezdním úsekem Svěradicemi).

Dostupnost Plzně především ze západní části Horažďovicka přes Klatovy mohou podstatně zlepšit plánované nebo již realizované investice na silnicích I/22 a I/27 (zejm. východní obchvat Klatov).

Silnice II/169 a II/188 doplňující nadřazenou síť silnic I. třídy jsou s ohledem na přepravní význam zařazeny do tzv. Vybrané silniční sítě Plzeňského kraje. Na vybrané silniční síti schválené Radou Plzeňského kraje by měly být realizovány rozsáhlé **investiční akce zajišťující dosažení normových parametrů**, zejména dostatečné šířky a směrových parametrů.

Vyhovující šířku 7,5 m vykazují vybrané úseky silnic II. třídy II/139 Horažďovice – Horažďovice-předměstí, II/169 Horažďovice – Velké Hydčice, II/174 Velký Bor – hranice kraje a II/188 Horažďovice – Defurovy Lažany (viz mapa 27). Většina silnic III. třídy se vyznačuje šířkou menší než 5,5 m, u vybraných úseků se pak šířka pohybuje v rozmezí 5,5 – 6,5 m. V posledních letech dochází až na malé výjimky k postupnému zlepšování stavebního stavu silnic II. třídy. Na většině silnic III. třídy je však stále nevyhovující nebo havarijní stav (viz mapa 28).

Obecnějším problémem je bezpečnost chodců a cyklistů podél frekventovaných silnic, což potvrdil i názorový průzkum mezi starosty, kteří upozorňovali nejen na chybějící chodníky v obcích či cyklostezky propojující obce, ale i bezpečnostní prvky na frekventovaných komunikacích (např. zrcadla na křižovatkách, vjezdové brány, radary).

Na území SO ORP Horažďovice se nacházejí i dva úseky silnic II. třídy s nižším přepravním významem a intenzitou dopravy. Konkrétně se jedná o silnice II/139 a II/186. Silnice II/139 Horažďovice (– Radomyšl – Písek) má jednoznačnou vazbu na Jihočeský kraj a převážně obslužnou funkci. Vyšší intenzita dopravy je pouze v úseku Horažďovice – Horažďovice-předměstí (1 tis. voz/den). Na hranici s Jihočeským krajem je to jen 300 voz/den. Silnice II/186 (Klatovy – Plánice –) Defurovy Lažany (600 voz/den) napojuje sídla Žďár, Strážovice a Pačejov-nádraží na silnici II/188.

Jihovýchodní část SO ORP Horažďovice se vyznačuje **více než hodinovou dostupností krajského města Plzně**. K postupnému zlepšování dostupnosti Horažďovicka ve vztahu k Plzni by mělo dojít do roku 2030 po dokončení významných investic na silnici I/20 v Plzeňské aglomeraci – obchvatu Losiné a rozsáhlé přeložky u Chválenic.

V dlouhodobém horizontu lze další zlepšení dostupnosti očekávat díky předpokládané realizaci záměrů na silnici II/188 dle Zásad územního rozvoje Plzeňského kraje – směrových úprav ve Velkém Boru, u Černic a obchvatu Defurových Lažan. ŘSD také připravuje projekt severního obchvatu města Horažďovice na silnici I/22, který by byl určený především pro nákladní tranzitní dopravu zatěžující centrum města.

6.2 Železniční doprava

Hlavní osu železniční dopravy představuje **celostátní trať č. 191 Plzeň – Strakonice (– České Budějovice)** v úseku Kovčín – Pačejov – Horažďovice-předměstí. Hlavní přepravní význam této trati zařazené do globální transevropské dopravní sítě TEN-T spočívá v dálkové a regionální železniční osobní dopravě.

Železniční **trať č. 191** je na území SO ORP Horažďovice **dvoukolejná v úseku (Nepomuk -) Kovčín – Horažďovice-předměstí, v navazujícím úseku do jihočeských Strakonic je jednokolejná**. Trať je elektrizována s nejvyšší traťovou rychlostí 100 km/h, která umožňuje dosahování konkurenceschopných cestovních dob v hlavních přepravních relacích Horažďovice – Nepomuk – Plzeň a Horažďovice – Strakonice – České Budějovice.

Na trati jsou provozovány vlaky celostátní dopravy (rychlíky) linky R11 Plzeň – České Budějovice (- Jihlava – Brno) a vlaky regionální dopravy (osobní a spěšné vlaky) linky P1 Plzeň – Horažďovice-předměstí – Strakonice. Obě linky jsou přípojově provázány s linkou regionální železniční dopravy P11 (Strakonice -) Horažďovice-předměstí – Klatovy v odbočné železniční stanici Horažďovice-předměstí.

Linka dálkové dopravy **R11 Plzeň – České Budějovice** na území SO ORP Horažďovice **obsluhuje výhradně železniční stanici Horažďovice-předměstí**, kterou **spojuje** s dalšími sousedními významnými **regionálními centry Strakonice a Nepomuk a zejména s krajským městem Plzní** (významným cílem pravidelné vyjížděky). Vzhledem k parametrům trati č. 191 dosahuje linka atraktivní cestovní dobu 45 minut v relaci Horažďovice-předměstí – Plzeň. Z důvodu nutnosti přestupu ve stanici Horažďovice-předměstí v případě cest z centrální části Horažďovic do Plzně se celková cestovní doba prodlužuje na 55 minut, mimo období přepravní špičky se čtvrt hodinovou přestupní dobou až na 70 minut. Slabou stránkou linky R11 je nasazovaný vozový park, jedná se převážně o vysokopodlažní vozy bez klimatizace vyrobené v 80. letech 20. století.

Páteří **linka** regionální dopravy **P1 Plzeň – Horažďovic-předměstí – Strakonice obsluhuje všechny stanice a zastávky** na území SO ORP Horažďovice. Zastávky Jetenovice a Velký Bor jsou z důvodu nízké přepravní poptávky způsobené velkou docházkovou vzdáleností z obcí obsluhovány pouze v minimálním požadovaném rozsahu (6 párů spojů v pracovní dny).

Základní charakteristiky výše uvedených linek jsou popsány v následující tabulce.

Tabulka 5: Linky železniční osobní dopravy na trati č. 191 a 185 obsluhující SO ORP Horažďovice

Linka	Úsek	Přepravní funkce	Interval obsluhy špička / mimo špičku (min)	Obsluhované stanice a zastávky
R11 Plzeň – České Budějovice (Jihlava – Brno)	(Nepomuk –) Kovčín – Horažďovice-předměstí (– Strakonice)	Spojovací	120 / 120	Horažďovice-předměstí
P1 Plzeň – Horažďovice předměstí – Strakonice	(Nepomuk –) Kovčín – Horažďovice-předměstí (– Strakonice)	Sběrná	60 / 120	Kovčín, Pačejov, (Jetenovice, Velký Bor), Horažďovice-předměstí
P11 Strakonice – Horažďovice předměstí – Klatovy	(Strakonice –) Horažďovice-předměstí	Sběrná	Jednotlivé spoje	Horažďovice-předměstí
	Horažďovice-předměstí – Horažďovice	Sběrná	60 / 120 a další vložené spoje ve špičce s krátkou přestupní dobou ve směru i ze směru Plzeň	Horažďovice-předměstí, Horažďovice
	Horažďovice – Velké Hydčice (– Sušice)	Sběrná	60 / 120	Horažďovice, Velké Hydčice

Vybrané spoje linek P1 a P11 zajišťují i obsluhu sousedního jihočeského regionálního centra Strakonice (významného cíle pravidelné vyjížděky) a společně s linkou dálkové dopravy R11 tak umožňují v období přepravní špičky uskutečňovat cesty v relaci Horažďovice – Strakonice zpravidla každou hodinu. V rámci **linky P1 jsou** v období zvýšené přepravní poptávky **vedeny i spěšné vlaky Horažďovice-předměstí – Plzeň** s cestovní dobou přibližně 55 minut, které tak doplňují základní kostru nabídky rychlíků s možností cest každou hodinu v období přepravní špičky v této relaci s konkurenceschopnou cestovní dobou. Silnou stránkou linky P1 jsou nové nízkopodlažní klimatizované elektrické jednotky zajišťující výrazně vyšší komfort přepravy ve srovnání s původními klasickými vysokopodlažními soupravami nasazovanými do roku 2019.

V dopravní obslužnosti SO ORP Horažďovice hraje velmi důležitou roli i regionální **trať č. 185 Horažďovice-předměstí – Domažlice** v úseku Horažďovice-předměstí – Velké Hydčice (- Sušice), který je nejzatíženějším úsekem z pohledu počtu přepravených cestujících na celé trati. Trať je jednokolejná a neelektrizovaná s nejvyšší traťovou rychlostí 65 km/h. V Horažďovicích předměstí jsou každé dvě hodiny zajištěny přestupní vazby **na Nepomuk, Plzeň, Strakonice a České Budějovice**. V období přepravní špičky jsou tyto přestupní vazby zajištěny každou hodinu (s výjimkou Českých Budějovic).

Zásadním předpokladem zvýšení využitelnosti celkového potenciálu tratě č. 185 pro SO ORP Horažďovice **je modernizace přestupního uzlu v Horažďovicích** a Sušici (jako významného cíle vyjížděky z Horažďovic).

Ke zvýšení atraktivity regionální železniční dopravy by ve střednědobém horizontu měl přispět záměr Správy železnic *Revitalizace trati Horažďovice předměstí (mimo) - Sušice (včetně)*, jehož předmětem by měla být rekonstrukce a zabezpečení přejezdů, modernizace traťového zabezpečovacího zařízení, rekonstrukce železničních stanic pro zajištění bezbariérového přístupu pro cestující a zvýšení nejvyšší traťové rychlosti.

Pro zlepšení dostupnosti Plzně z regionálních center Sušice a Horažďovice bude po dokončení modernizace tratě Plzeň – České Budějovice **vhodné zavést přímé spěšné vlaky Plzeň – Horažďovice – Sušice** vedené dvouzdrojovými vozidly (elektrickými jednotkami s baterií). Přípravovaný projekt modernizace tratě Plzeň – České Budějovice nově zahrnuje i elektrizaci tříkilometrového úseku tratě Horažďovice-předměstí – Horažďovice, což již v této fázi umožní zavedení přímých vlaků v relaci Plzeň – Horažďovice-předměstí – Horažďovice provozovaných výhradně elektrickými jednotkami (bez nutnosti doplnění těchto jednotek bateriemi).

Jedním z opatření připravované modernizace tratě je i opuštění stávající zastávky Velký Bor s docházkovou vzdáleností z obce větší než 2 km a zároveň **výstavba nové zastávky Horažďovická Lhota** s výrazně kratší docházkovou vzdáleností ze zastavěného území stejnojmenné místní části Horažďovic. V minulých letech byla ještě před předpokládaným zahájením modernizace celé tratě v roce 2026 **realizována modernizace železniční stanice Pačejov** společně s autobusovou přestupní zastávkou v přednádražním prostoru a s možností odstavování osobních automobilů v režimu Park & Ride (P+R).

6.3 Veřejná linková osobní doprava

Většina regionálních autobusových linek provozovaných na území SO ORP Horažďovice **se vyznačuje** převážně **radiální strukturou** ve vztahu k městu Horažďovice, tyto linky mají ve městě výchozí nebo koncovou zastávku. Veškeré spoje v závazku veřejné služby Plzeňského kraje jsou od roku 2020 provozovány novými částečně nízkopodlažními autobusy s novou koncepcí obsluhy území. Převážná **většina linek má obslužný charakter**, zajišťují tak do center sídel s cílem dosažení dobré docházkové vzdálenosti zastávek, zároveň však

nemusí být nutně vedeny nejkratší trasou. Výjimkou jsou páteřní linky 921 Horažďovice – Plánice – Klatovy, 951 Horažďovice – Klatovy a linka 952 Sušice – Rabí – Horažďovice vhodné doplňující nabídku páteřní železniční dopravy.

Dálková autobusová doprava je zastoupena dvěma linkami v relaci Praha – Strakonice – Sušice se šesti páry spojů v pracovní dny a poněkud nepřehledným jízdním řádem ve dnech pracovního volna a pracovního klidu (sobotu a neděli).

6.4 Cyklistická doprava

V celém SO ORP, ale nejvíce v samotném městě Horažďovice a jeho nejbližším okolí, **není dostatečně kvalitní síť cyklotras a cyklostezek**. Chybí trasa z města Horažďovice do Malého i Velkého Boru, či samostatná cyklostezka propojující Horažďovice město a Horažďovice Předměstí.

Pro rozvoj cyklistické dopravy v jihovýchodní části SO ORP Horažďovice je významnou cyklostezkou *cyklotrasa č. 12 Otavská Modrava – Sušice – Horažďovice – Strakonice – Zvíkov* vycházející ze schválené aktualizované Koncepce rozvoje cykloturistiky a cyklodopravy v Plzeňském kraji.

Mezi vhodná opatření pro rozvoj cyklodopravy lze zařadit **vybavení přestupního uzlu Horažďovice parkovacím systémem Bike and Ride (B+R)** se 40 místy pro bezpečné odstavení jízdních kol a **vybavení všech ostatních železničních stanic a zastávek** v zájmovém území **10–20 uzamykatelnými stojany na kola a cykloboxy** v závislosti na denním počtu nastupujících a vystupujících cestujících. Nabízí se také možnost zřídit u nejvytíženějších cyklotras a přestupních uzlů infrastrukturu pro dobíjení elektrokol a koloběžek.

7 Technická infrastruktura

7.1 Vodní hospodářství

K veřejnému vodovodu je v SO ORP připojeno 66 % domů, což je pod krajským průměrem (70 %). **Zdrojem pitné vody jsou výhradně podzemní vody** z 26 vrtů a studní na území SO ORP Horažďovice.

Na veřejnou kanalizaci je v SO ORP Horažďovice připojen poměrně nízký podíl domů (26 %, 2. nejnižší v Plzeňském kraji). Naopak téměř polovina domů je vybavena vlastní jímkou (47 %, 3. nejvyšší podíl v Plzeňském kraji). U velmi vysokého počtu domů (23 %, 2. nejvyšší podíl v kraji) nebyl údaj o způsobu odvádění odpadních vod. V nejmenších obcích (Kovčín, Maňovice, Nehodiv, Slatina a Tužice) a obci Hejná není veřejná kanalizace k dispozici. Jak vyplývá z průzkumu mezi starosty i analýzy kapitálových výdajů obcí, bylo v posledních letech investováno do modernizace či rozšíření kanalizační sítě v celé řadě sídel.

Vlastní čistírnu odpadních vod provozuje pouze 8 z 20 obcí Horažďovicka. Z dotazníkového šetření je zřejmý zájem i připravenost některých obcí tuto neuspokojivou situaci řešit. Hlavní bariérou jsou vysoké náklady vzhledem k velikosti sídel.

V SO ORP Horažďovice se vyskytují **dvě aktivní zóny záplavového území stoleté vody** kolem řeky Otavy a Myslívského potoka a zasahují na území obcí Hejná, Horažďovice, Kovčín, Malý Bor, Myslív, Pačejov a Velké Hydčice. Mimo aktivní zóny záplavového území jsou tzv. bleskovými povodněmi ohroženy také další obce při přívalových srážkách či erozních událostech. V dotazníkovém šetření byla zmíněna potřeba tuto situaci více řešit investicemi do protipovodňových opatření.

7.2 Odpady

Produkce směsného komunálního odpadu (SKO) je v SO ORP Horažďovice **nadprůměrná**. Za rok 2021 je vykazované množství na 1 obyvatele a rok 208 kg (v kraji 190 kg/obyv./rok, v ČR 194 kg/obyv./rok). Na území SO ORP se nenachází **žádná skládka odpadů** a je nutné odpad přepravovat do vzdálených míst skládkování (Kolinec, Klatovy). Díky **překladišti v Horažďovicích** a efektivnějšímu zpracování odpadů je možné náklady na jeho svoz mírně snížit.

Dobrovolný svazek obcí Horažďovicko v posledních letech zaštiťuje **investiční projekty spojené se separací a likvidací biologicky rozložitelného komunálního odpadu (BRKO)** v jednotlivých obcích, za účelem snížení podílu bioodpadu v SKO.

V celé oblasti je v provozu **jeden sběrný dvůr odpadů**, a to v Horažďovicích, který je ve vlastnictví města, ale provozuje ho soukromá společnost Rumpold-P, s.r.o.

Hustota veřejné sítě pro oddělený sběr vybraných komodit je velmi dobrá. Na jedno sběrné místo připadá 81 obyvatel (v ČR průměrně 111 obyvatel na jedno sběrné místo, v Plzeňském kraji 109). **Problematická** může být **donášková vzdálenost** způsobená roztříštěností zástavby. Ve většině malých sídel je pouze jedno až dvě sběrná místa. To je sice na počet obyvatel dostačující, ale donášková vzdálenost je vysoce nad průměrem ČR, který je cca 100 m.

Jako celek vykazuje území SO ORP **nižší množství všech vyříděných složek odpadů na obyvatele** než Plzeňský kraj i ČR. V SO ORP je průměr 54 kg/obyv./rok, v kraji je vykazováno 64 kg/obyv./rok a republikový průměr je 72 kg/obyv./rok. Území Horažďovicka jako celek je v třídění papíru, plastů, nápojového kartonu a kovů pod průměrnou výtěžností Plzeňského kraje i pod průměrem celé ČR. Jedinou výjimkou je třídění skla, kde je množství vyříděného odpadu nad průměrem kraje i ČR.

Město Horažďovice v současné době připravuje **projekt modernizace sběrného dvora odpadů**, který zahrnuje vybudování celého areálu pro odpadové hospodářství, kde by měly být zajišťovány služby pro celé území SO ORP v oblasti nakládání s komunálními odpady, včetně BRKO a stavebního odpadu.

7.3 Energetika

Způsob vytápění jednotlivých bytů v SO ORP Horažďovice je řešen převážně pomocí ústředních topení s vlastním zdrojem tepla přímo v bytě (39 %) či společné domovní kotelně (22 %). Ústřední dálkové topení (tj. vytápění z kotelny mimo dům) je zavedeno v 18 % bytů, převážně v Horažďovicích (36 % bytů) a okrajově v Pačejově (8 %), Velkých Hydčicích (3 %), Chanovicích (2 %), Myslívě (2 %) a Velkém Boru (1 %). Pomocí lokálních topidel (tj. kamny či krbem) je na Horažďovicku vytápěno 12 % bytů, ovšem v některých obcích má tento způsob vytápění podíl mnohem větší (Maňovice 50 %, Kejnice 31 %, Kvášňovice 21 %).

Nejčastěji využívaný **hlavní zdroj energie k vytápění bytů** v SO ORP Horažďovice představuje **dřevo a dřevěné pelety** (28 %), následované uhlím, koksem a uhelnými briketami (celkový podíl 18 %). Plynem je v SO ORP Horažďovice vytápěno 15 % bytů, ovšem v Chanovicích, Velkých Hydčicích a Velkém Boru je to i více než 30 % bytů. Naopak do několika obcí Horažďovicka není plyn zavedený vůbec. Celkově je **podíl domů s přípojkou plynu z veřejné sítě jen 29 %** (2. nejnižší podíl v Plzeňském kraji).

Na území SO ORP Horažďovice se nachází **3 fotovoltaické elektrárny (FVE)**, dvě v Myslívě a jedna ve Svěradicích. Postupně také začíná přibývat malých FVE instalovaných na střechách rodinných domů, často v kombinaci s dalšími zařízeními využívající obnovitelné

zdroje energie na vytápění či ohřev vody (solární kolektory a termické systémy, tepelná čerpadla, kotle na vytápění biomasou apod.)

Vodní energie je využívána k výrobě elektrického proudu v **malé vodní elektrárně** (MVE) Rosenauerův mlýn instalované v konstrukci jezu na řece Otavě. V minulosti byla v provozu i MVE Na Zářečí a je zvažováno její obnovení.

Dalším využívaným obnovitelným zdrojem energie (OZE) jsou **bioplynové stanice** (BPS). Na Horažďovicku jsou v provozu dvě zemědělské BPS v Hradešicích a Pačejově. V Chanovicích v areálu závodu Pfeifer Holz je provozována **elektrárna na biomasu** využívající odpadní produkty z dřevovýroby.

Většímu rozvoji využití OZE brání **nevyhovující rozvodná soustava**, která nedisponuje dostatečnou kapacitou pro zpětný odběr energie z malých elektráren. Tento problém je vnímán i místními samosprávami, neboť **brání instalaci větších zařízení využívajících OZE na objekty v majetku obcí** (obecní úřady, školy, bytové domy apod.). Stejně tak obce naráží na **legislativní překážky v podobě zákona o komunitní energetice**, který dosud neumožňuje vyrobenou elektřinu sdílet.

7.4 Telekomunikace

Pro rozvoj podnikání je v dnešní době stěžejní **dostupnost vysokorychlostního připojení k internetu**. Dle dostupných dat o garantované rychlosti připojení k pevnému internetu v jednotlivých sídlech poskytovaných správcem telekomunikační sítě CETIN (březen 2023) je situace ve většině sídel **velmi dobrá** (dostupné připojení 50–250 Mb/s). Pouze v několika obcích na severozápadě území (Nehodiv, Myslív, Kovčina a Kvášňovice) není připojení k pevnému internetu zavedeno vůbec nebo se údaj nepodařilo zjistit.

Český telekomunikační úřad poskytuje mapu pokrytí území ČR veřejnou širokopásmou mobilní sítí 4G a 5G. Z ní je patrné, že jsou **jednotlivé obce v SO ORP Horažďovice pokryty minimálně sítěmi 4G**, v některých sídlech ovšem signál neposkytují všichni mobilní operátoři. Stejně tak v neobydlených územích nemusí být signál ze sítě 4G garantován a je k dispozici jen „slabší“ připojení. **Pokrytí území sítí 5G je ještě více fragmentované a dostupné jen ve větších sídlech** a v závislosti na různém pokrytí jednotlivých mobilních operátorů. Z vyjádření místních samospráv však vyplývá, že se kvalita mobilního signálu v posledních letech zhoršila a klesla i jeho dostupnost v řadě sídel.

8 Životní prostředí

8.1 Ochrana přírody

Na území SO ORP Horažďovice se **nenachází žádné velkoplošné chráněné území**. Najdeme zde několik maloplošných chráněných území v podobě **3 přírodních rezervací** (PR Prácheň, PR Pučanka, PR V Morávkách) a **2 přírodních památek** (PP Dolejší drahy a PP Svaté Pole). Do území zasahují také **3 přírodní parky Horažďovická pahorkatina, Buděticko a Plánický hřeben**.

V rámci evropské soustavy chráněných území NATURA 2000 jsou na území SO ORP vymezeny **3 evropsky významné lokality** (EVL Svaté Pole, EVL Těchonická draha a EVL V Morávkách). V území je dále chráněno **11 památných stromů**.

8.2 Krajina a voda v krajině

Z hlediska využití ploch se SO ORP Horažďovice vyznačuje **vysokým podílem zemědělské půdy**, která tvoří téměř 65 % plochy SO ORP a jedná se o největší podíl zemědělské půdy v Plzeňském kraji. Podíl orné půdy 46 % je pak třetí nejvyšší v Plzeňském kraji. Naopak **podíl**

lesů je v rámci Plzeňského kraje nejnižší, neboť tvoří jen 22 % plochy SO ORP. Souhrnně se využitím krajiny v Plzeňském kraji zabývají mapy 29 až 33.

Pro vyjádření celkové stability krajiny je používán **koeficient ekologické stability**, který vyjadřuje podíl ploch stabilních (lesy, trvalé travní porosty, sady, zahrady, vinice, chmelnice a vodní plochy) a nestabilních (orná půda, zastavěné plochy a ostatní plochy). Hodnota koeficientu ekologické stability v SO ORP dosahuje 0,8, což je 4. nejnižší hodnota v Plzeňském kraji. Poměrně nízká hodnota koeficientu je způsobena zejména úhrnným nízkým podílem lesů a vysokým podílem orné půdy, ovšem nijak nezohledňuje skutečnou krajinnou matici a distribuci jednotlivých ploch v krajině. V případě Horažďovicka se méně stabilní rozsáhlé půdní bloky rozprostírají pouze na rovinách v okolí silnice I/22. Většinu území tvoří spíše **pestrá mozaika** menších půdních bloků, mezí, remízů, vodních ploch a lesních porostů, která vytváří **hodnotnou a stabilní krajinnou strukturu**.

Z hlediska krajinářského hodnocení zde **převažuje kulturní krajina se zvýšenou nebo průměrnou estetickou hodnotou**. Výrazným fenoménem Horažďovicka je voda, která zásadně ovlivňuje podobu krajiny i její využití.

Nejvýznamnějším vodním tokem na území SO ORP je řeka Otava protékající jihovýchodní částí Horažďovicka. Ostatní vodní toky v území představují spíše drobnější potoky (Mlýnský p., Březový p., Pačejovský p., Černíčský p.).

Na Horažďovicku se nachází poměrně **velké množství vodních ploch**, jejichž podíl na celkové výměře SO ORP tvoří 3,4 % (nejvyšší podíl v Plzeňském kraji). Mezi nejrozlehlejší vodní nádrže se řadí Kovčínský rybník (104 ha), Myslívský rybník (58 ha), Břežanský Velký rybník (26 ha) či Nový rybník u Nalžovských Hor (22 ha). Kovčínský rybník je největším rybníkem v Plzeňském kraji.

Město Horažďovice uvažuje o **zpracování územní studie krajiny** správního obvodu za účelem zlepšení adaptace na klimatické změny a zlepšení retence vody v krajině.

8.3 Půda a erozní ohrožení

Půdy na většině území se **vyznačují spíše nižší až střední schopností retence vody** kromě půd na území města Horažďovice, které mají naopak retenční schopnost vysokou až velmi vysokou.

Vzhledem ke tvaru reliéfu a kvalitě půd (převažují hluboké, slabě až středně skeletovité půdy) **není většina orné půdy ohrožena vodní erozí** (viz mapa 34). Vyšší riziko hrozí na severozápadě SO ORP na území obcí Kovčín, Myslív a Nehodiv a na jihovýchodě SO ORP na území obcí Hejná, Kejnice a Velké Hydčice. Mírně jsou vodní erozí ohroženy i orné půdy jihozápadně od obce Nalžovské hory na svazích Vidhošťské vrchoviny. V databázi VÚMOP je evidováno 10 případů erozních událostí z posledních let (2018–2022). Vyskytovaly se zejména na katastrálních územích obcí Horažďovice, Malého Boru a Hradešic.

Větrnou erozí nejsou na území SO ORP ohroženy žádné půdní bloky.

8.4 Ekologická rizika

Ve SO ORP Horažďovice se nachází **několik kontaminovaných lokalit**. Jedná se především o skládky a jejich okolí, území související se zemědělskou činností nebo těžbou. Dále se kontaminovaná místa nacházejí v některých průmyslových areálech.

Dle evidence ČHMÚ o velkých zdrojích znečištění ovzduší se **na území SO ORP nachází 18 provozoven s evidovaným zdrojem znečištění**. Jedná se o místa těžby a zpracování surovin (kamenolom Nehodiv, kamenolom Slatina, vápencový lom Hejná a vápenka Velké

Hydčice), dřevovýrobu a zpracování dřeva (Chanovice, Horažďovice, pila Nalžovské Hory), kovovýroby (Horažďovice), výrobu bioplynu Hradešice či chov vepřů Hejná.

Na území SO ORP se nachází **jedna ze zvažovaných lokalit pro hlubinné úložiště jaderného odpadu** a v současné době jsou v přípravě podrobné průzkumy vytipované **lokality Březový potok**. Dle údajů SÚRAO lokalita Březový potok zasahuje na území obcí Chanovice, Velký Bor, Pačejov, Maňovice, Kovčín, Olšany, Kvášňovice, Břežany, Horažďovice a Malý Bor.

9 SWOT analýza SO ORP Horažďovice

<p style="text-align: center;">Silné stránky</p> <ul style="list-style-type: none"> - Město Horažďovice s nabídkou služeb pro spádové území - Historické a kulturní atraktivity (skanzen a Muzeum lidových řemesel Chanovice, Zámek a Městské muzeum Horažďovice) - Přítomnost SŠ - Všech 5 ZŠ je úplných - Vyšší podnikatelská aktivita a podíl OSVČ - Železniční spojení na Plzeň (trať č. 190) - Vysoká estetická hodnota krajiny a specifický krajinný ráz 	<p style="text-align: center;">Slabé stránky</p> <ul style="list-style-type: none"> - Dlouhodobý úbytek obyvatel - Velmi nízká intenzita výstavby - Převládají menší sídla do 100 obyvatel - Absence zařízení pro děti do 3 let a téměř naplněná kapacita MŠ - Horší dostupnost zdravotní péče - Omezená nabídka komerčních služeb i volnočasových aktivit - Chybějící chodníky a bezpečnostní prvky kolem páteřních komunikací v sídlech - Nedostatečné dopravní napojení na Plzeň (chybí silnice I. třídy) - Nízký stupeň napojení obyvatel na systémy čištění odpadních vod
<p style="text-align: center;">Příležitosti</p> <ul style="list-style-type: none"> - Systematická podpora území jako HSOÚ v rámci SRR 21+ - Realizace programu dostupného bydlení - Lokalizace a rozvoj inovativních malých a středních podniků - Podpora agroturistiky a dalších progresivních forem turismu - Efektivně umístěné přestupní terminály a zkvalitnění organizace dopravní obslužnosti území - Rozvoj nabídky a kapacit sociálních služeb - Využití společných zařízení v rámci pozemkových úprav ke stabilizaci krajiny - Využití obnovitelných zdrojů energie 	<p style="text-align: center;">Ohrožení</p> <ul style="list-style-type: none"> - Odchod mladých za atraktivnějším pracovním uplatněním a službami - Nedostatečné rozvojové plochy pro bydlení i podnikání - Omezování rozsahu zdravotní péče - Sezónní cestovní ruch ohrožuje stabilitu služeb - Odchod velkých zaměstnavatelů (Pfeifer Holz, Otavské strojírně) či ukončení těžby vápence (Velké Hydčice) - Důsledky změny klimatu s dopadem na stabilitu zemědělských ploch a odtokové poměry - Zřízení úložiště jaderného odpadu v lokalitě Březový potok

B. Rozvojové potřeby SO ORP Horažďovice

Cílem podpory SO ORP Horažďovice jako hospodářsky a sociálně ohroženého území by měla být eliminace hlavních problémů a využití rozvojových předpokladů, které byly identifikovány v rámci analýzy území a na základě průzkumu mezi starosty místních obcí. Návrh vhodných podpůrných nástrojů (intervencí) vychází ze Strategie regionálního rozvoje ČR a jejího Akčního plánu.

Intervenční logika SO ORP Horažďovice

Zásadním problémem z hlediska zajištění stability a případného rozvoje území Horažďovicka je odchod mladých a kvalifikovaných obyvatel mimo území, zejména do větších center. **Hlavním cílem** podpory území by tedy mělo být:

- **Zvýšit atraktivitu území pro každodenní život mladé generace.**

Vzhledem k **nepříznivé věkové struktuře** obyvatel je pro stabilizaci populace nezbytné tuto charakteristiku **zlepšit**. V první řadě je nutné **snížit podíl mladých odcházejících mimo území a nahradit ho migračním přírůstkem v této věkové kategorii**. Dlouhodobě trvající úbytek obyvatel je problémem v podstatě ve všech obcích SO ORP, včetně jeho centra města Horažďovice, a úzce souvisí s extrémně **nízkou intenzitou bytové výstavby, horší dostupností pracovních příležitostí i nedostatečnou nabídkou volnočasového vyžití pro mladé**. Postupné vylidňování sídel **ohrožuje fungování již nyní omezeně dostupných komerčních služeb a zvyšuje náklady na zachování veřejných služeb** (svoz odpadu, údržba místních komunikací, péče o veřejný prostor, hromadná doprava, pošta apod.).

Opatření vedoucí ke zvýšení atraktivity pro mladé by se měla dotýkat všech podstatných stránek života, které tvoří:

- bydlení a prostředí,
- práce,
- služby.

Bydlení a prostředí zahrnuje kromě **bydlení** také **dopravu** a vybavenost další **technickou infrastrukturou i životní prostředí**. V SO ORP je obecně velmi nízká intenzita bytové výstavby a zároveň se zde nachází poměrně vyšší podíl neobydlených bytů, které z velké části slouží k rekreaci. Oba faktory přispívají k tomu, že se vlastní bydlení stává zejména pro mladé rodiny méně dostupné. Horší dostupnost komerčních služeb, zdravotní péče i předškolního vzdělávání také snižuje atraktivitu lokality pro bydlení.

Doprava, tj. dopravní sítě a dopravní obslužnost jsou klíčovými faktory dostupnosti práce a veřejných i komerčních služeb. V území SO ORP je patrný význam železniční tratě Plzeň – České Budějovice, v jejíž blízkosti lze pozorovat pomalejší vylidňování sídel, a naopak i výstavbu nových rodinných domů (Horažďovice – Předměstí, Olšany U nádraží, Pačejov – Nádraží).

Návrh pro **oblast technické infrastruktury** se soustředí na problematiku cirkulární ekonomiky (tj. především modernizaci organizace odpadového hospodářství na úrovni obcí i v celém SO ORP Horažďovice) a energetiky s důrazem na využívání OZE. V **oblasti životního prostředí** je řešen vzhled sídel, krajinný ráz a eliminace dopadů změny klimatu na zemědělské plochy.

Možnosti **práce** jsou pro mladé obyvatele z hlediska stability také naprosto zásadní. Spíše periferní poloha Horažďovicka v rámci Plzeňského kraje (podpořená absencí spojení silnicí I. třídy s Plzní) však nevytváří dobré předpoklady pro lokalizaci atraktivních investic s vyšším podílem vysoce kvalifikované práce. Této problematice se věnují intervence v oblasti **ekonomiky**.

Také rozvoj **cestovního ruchu** v SO ORP Horažďovice může být kromě celkového zvýšení atraktivity území i příležitostí pro vznik nových pracovních míst. Stejně tak je s turismem spojen sektor služeb, jehož stávající nabídka je v území značně limitována.

Služby komerční a veřejné tvoří další významnou oblast životních podmínek obyvatel. Nízký počet obyvatel a převaha menších sídel do 100 obyvatel v SO ORP komplikuje dostupnost některých služeb, včetně základních, mimo správní centrum město Horažďovice. Velké nároky na dopravní obslužnost území ohrožují **udržitelnost základní nabídky komerčních i sociálních a zdravotních služeb**. Služby v SO ORP zároveň vytváří významnou část pracovních příležitostí. Řada poskytovatelů veřejných služeb (vzdělávání, sociální péče, zdravotnictví, veřejná správa) zde patří mezi 10 největších zaměstnavatelů.

Stejně tak je třeba řešit i **možnosti vzdělávání**. Základní školy jsou zřizovány kromě města Horažďovice jen v Chanovicích, Nalžovských Horách a Pačejově, mateřské školy navíc v Hradešicích a Svěradicích. Nabídka oborů místní střední školy se snaží reagovat na měnící se trendy v zaměstnanosti (grafický design, nástavbové studium podnikání) a poptávku po absolventech v určitých oborech s ohledem na lokální pracovní příležitosti (opravář zemědělských strojů, gastronomie, cukrář). Nicméně vysoký podíl žáků středních škol z SO ORP vyjíždí, zejména do nedalekých Strakonice, Klatov, Sušice či Plzně. Pro udržení mladých obyvatel v území je stěžejní i pestrá nabídka volnočasových aktivit zahrnující jak sportovní vyžití, tak i společenské a kulturní akce.

Návrh vhodných intervencí pro SO ORP Horažďovice

Návrh vhodných intervencí pro SO ORP Horažďovice byl proveden na základě stanovených cílů a s ohledem na Strategii regionálního rozvoje ČR, resp. její Akční plán. Za navrženými aktivitami, které jsou v souladu s Akčním plánem SRR je za názvem aktivity uvedeno číslo aktivity dle Akčního plánu. V případě, že nebyla pro formulovaný cíl nalezena vodná aktivita v Akčním plánu SRR, byla navržena nová aktivita.

Bydlení a prostředí

Bydlení

Cíl: Zajistit dostupné bydlení pro mladé a pro nejpotřebnější profese

- Podpora zajištění sociálního bydlení **(3.3.3)**
 - o v rámci střednědobého komunitního plánování rozvoje sociálních služeb v území byla shrnuta nejpalčivější témata v oblasti sociálního bydlení: absence azylového domu či krizových bytů a špatný technický stav obecních bytů.
- Podpora dostupného bydlení **(NOVĚ navrženo)**
 - o v území je nutné očekávat prohloubení nedostatku některých vysoce kvalifikovaných profesí, např. lékaři nebo učitelé (velký podíl v těsně předdůchodovém nebo důchodovém věku)
 - o pro získání či stabilizaci působení těchto specialistů je nutné nabídnout alespoň dostupné bydlení, tj. bydlení na dobu určitou s regulovaným nájemným
 - o zvýhodnění HSOÚ v rámci projektu Nová zelená úsporám Light (tj. vyšší dotace na rekonstrukci starších nemovitostí s cílem snížit jejich energetickou náročnost)
- Zlepšení koordinace strategického a územního plánování **(6.1.1)**
 - o vytváření podmínek pro výstavbu nových bytů v obcích či vzniku prostorů pro podnikatelské aktivity
 - o větší podpora státu při vydávání pozemků obcím

Doprava

Cíl: Zlepšit dopravní obslužnost v území

- Zkvalitnění plánování a organizace dopravní obslužnosti (3.2.1)
 - o využití alternativní organizace veřejné dopravy (školní autobusy, doprava seniorů za službami, doprava na zavolání)
 - o obnova zaniklých polních cest pro pohyb těžké zemědělské techniky (eliminace zátěže a znečištění silnic a místních komunikací)
- Rozvoj, rekonstrukce a údržba sítě cyklostezek (3.2.3)
 - o kromě turistické dopravy i pro dopravu místních, např. cyklotrasa č. 12 Otavská
 - o rozšíření sítě cyklostezek ve vazbě na železniční dopravu
 - o vybudování infrastruktury pro dobíjení elektrokol a koloběžek
- Výstavba efektivně umístěných přestupních terminálů (3.2.2)
 - o rekonstrukce železničních stanic a trati č. 185
 - o doplnění infrastruktury pro B+R
- Zvýšení bezpečnosti dopravy v sídlech (NOVĚ navrženo)
 - o doplnění či rekonstrukce stávajících chodníků podél hlavních silničních koridorů (zejména kolem silnic I. a II. třídy)
 - o doplnění cyklostezek v úsecích cyklotras vedených po frekventovaných komunikcích
 - o doplnění bezpečnostních zařízení (zpomalovací ostrůvky u vjezdu do obce, zrcadla na nepřehledných křižovatkách apod.) či opatření (radary, doplnění vodorovného i svislého dopravního značení) pro zajištění vyšší bezpečnosti chodců v obcích

Technická infrastruktura

Cíl: Zlepšit vybavenost obcí technickou infrastrukturou

- Zvýšení dostupnosti vysokorychlostního internetu (3.1.3)
 - o snížení podílu území bez pokrytí vysokorychlostním internetem i mobilní širokopásmou sítí 4G nebo 5G
- Komunitní energetika (3.5.1.)
 - o podpora pro využití obnovitelných energetických zdrojů (např. bioplynové stanice, obnova MVE Na Zářečí) v ostrovních/decentralizovaných systémech
- Odpadové hospodářství (NOVĚ navrženo)
 - o zvýšení třídění odpadů u komodit papíru a plastů formou individuálního sběru (podle druhu zástavby) nákupem nádob pro každou domácnost v individuální zástavbě s využitím veřejných prostředků (SFŽP)
 - o rekonstrukce a modernizace sběrného dvora (Re-use centrum umožňující podrobnější vytřídění všech složek odpadů)
- Zásobování pitnou vodou a nakládání s odpadními vodami (NOVĚ navrženo)
 - o podpora výstavby obecní kanalizace a čističek odpadních vod i v menších sídlech
 - o podpora připojení domácností na veřejný vodovod

Životní prostředí

Cíl: Udržet kvalitní a atraktivní krajinu a prostředí sídel

- Revitalizace brownfields (3.4.2)

- pro veřejné služby, podnikání, bydlení i ekosystémové služby (např. objekt fary a přilehlých hospodářských stavení v Hradešicích)
- s cílem omezit negativní vliv nové výstavby na krajinu a krajinný ráz

Cíl: Zvýšit zadržení vody v krajině

- Podpora pozemkových úprav směřujících ke stabilizaci krajiny (3.4.1)
 - aplikace pozemkových úprav ke stabilizaci krajiny i účinnější zadržení vody v krajině
- Využívání nástrojů územního plánování pro efektivní péči o krajinu v obcích (6.1.3)
 - aplikace územních studií pro návrh účinnějšího zadržování vody v krajině i v sídlech
 - zpracování územní studie krajiny

Práce

Ekonomika

Cíl: Zvýšit míru podnikavosti v území

- Zvýšení míry podnikavosti a zvýšení produktivity firem (5.1.2)
 - podpora růstu ekonomicky aktivních subjektů
 - iniciování „tradičních“ podnikání a řemesel, ale také inovativních firem
- Zlepšení dostupnosti poradenství podnikům (3.1.2)
 - nalezení vhodných finančních zdrojů na podporu poradenské činnosti podnikatelům
- Podpora příležitostí pro firmy pomocí finančních nástrojů a dalších motivačních opatření (5.1.1)
 - specifické finanční nástroje aktérům pro vznik i rozvoj podnikání
 - zajištění prostorů pro podnikání (např. vymezením nových rozvojových ploch v územním plánu, využití brownfieldů)

Cíl: Zvýšit zaměstnanost

- Podpora zaměstnanosti (5.1.5)
 - rekvalifikace a další odborné vzdělávání zaměřené na nedostatkové profese (např. řemeslné)
 - tvorba pracovních míst pro znevýhodněné skupiny obyvatel (OZP nebo se zkrácenými pracovními úvazky pro pečující osoby či matky na rodičovské dovolené), např. formou sociálního podniku

Cestovní ruch

Cíl: Využít potenciál území pro cestovní ruch při minimalizaci jeho negativních dopadů

- Zapojení organizací destinačního managementu do zvýšení potenciálu kultury a cestovního ruchu (3.3.9)
 - větší propagace méně navštěvovaných atraktivit v území a vytvoření nových návštěvnických atraktivních míst (zejm. pro rodiny s dětmi či s odkazem na poutní Vintřůvu stezku a poutní kapli sv. Anny ve Svatém Poli)
- Podpora vodáctví (NOVĚ navrženo)
 - zlepšení zázemí a ubytovacích zařízení u řeky Otavy (např. Areál Lipky)
 - zajištění splavnosti jezů a jejich bezpečnosti
- Podpora cestovního ruchu šetrného k životnímu prostředí (NOVĚ navrženo)

- koncepční rozvoj vhodné infrastruktury pro návštěvníky za spolupráce aktérů v území (obce, TIC, poskytovatelé služeb, ...)
- podpora agroturistiky a dalších alternativních forem turismu (např. glamping)

Služby

Komerční služby

Cíl: Udržet maloobchodní síť v obcích

- Podpora dostupnosti maloobchodní sítě (3.3.10)
 - podpora provozu obchodů a výdejní sítě zásilek

Vzdělávání

Cíl: Zlepšit dostupnost a atraktivitu škol

- Rozvoj dostupného vzdělávání (NOVĚ navrženo)
 - zřízení dětských skupin i pro děti mladší 3 let
 - zařízení zájmového vzdělávání pouze v Horažďovicích a v Pačejově
- Rozvoj a obnova infrastruktury a vybavenosti škol a školských zařízení (3.3.1)
 - nutná podmínka zvýšení atraktivity vzdělávací nabídky v území (např. lesní školka)
 - rozšíření nabídky oborů střední školy
 - rozšíření sportovišť a zázemí pro sport v rámci základních i mateřských škol
- Podpora kooperace základního a středního školství s podnikatelským sektorem (3.1.1)
 - nástroj omezení odlivu absolventů škol z území

Sociální služby a zdravotnictví

Cíl: Zlepšit nabídku a dostupnost zdravotnických a sociálních služeb

- Podpora zajištění primárních zdravotních služeb ve venkovských a periferních oblastech (3.3.6)
 - podpora zřízení a chodu praxí a dalších motivujících faktorů
- Rozvoj sítě paliativní péče v regionálních centrech a jejich zázemí (3.3.5)
 - podpora zvýšení počtu úvazků pracovníků v přímé péči
 - podpora terénní paliativní péče
- Zajištění kapacit sociálních služeb pro seniory (3.3.2)
 - podpora optimalizace kapacit sociálních služeb pro seniory v souladu s komunitním plánem rozvoje sociálních služeb
 - podpora vzniku alternativních řešení, deinstitucionalizace pobytových služeb
 - rozvoj odlehčovacích služeb a výstavba domova pro seniory a domova se zvláštním režimem
- Rozvoj kapacit sociálních služeb pro další skupiny klientů sociálních služeb (NOVĚ navrženo)
 - podpora optimalizace kapacit sociálních služeb pro další skupiny klientů sociálních služeb v souladu s komunitním plánem rozvoje sociálních služeb
 - např. rozvoj terénních služeb sociální prevence a sociálního poradenství nebo zajištění aktivizačních služeb pro rodiny s dětmi

Kultura a sport

Cíl: Zlepšit nabídku volnočasového vyžití

- Obnova kulturních památek (3.3.11)
 - o podpora rekonstrukce kulturních památek s ohledem na jejich možné využití pro pořádání společenských akcí či činnost místních spolků (např. Sokolovna Horažďovice)
- Revitalizace sportovišť (NOVĚ navrženo)
 - o modernizace vybavení stávajících sportovišť, jejich rozšíření o nové prvky a mobiliář
 - o investice do modernizace sportovního zařízení škol včetně podpory jejich využití širokou veřejností
- Rekonstrukce společenských sálů (NOVĚ navrženo)
 - o obnova zchátralých či nevyhovujících objektů využívaných pro pořádání kulturních a společenských akcí (např. Spolkový dům Horažďovice)
- Podpora činnosti místních spolků a sdružení (NOVĚ navrženo)
 - o zajištění adekvátních prostorů pro působení místních spolků
 - o součinnost při organizaci společenských a sportovních událostí

Legenda:

Aktivita dle AP SRR pro Regionální centra a jejich zázemí

Aktivita dle AP SRR pro Hospodářsky a sociálně ohrožená území

Aktivita dle AP SRR pro Plánování regionálního rozvoje

Nově navržené aktivity neuvedené v AP SRR

Použité podklady

Veřejná databáze ČSÚ: Sociální statistiky, demografie, nezaměstnanost, ekonomické subjekty, cestovní ruch, bytová výstavba, územní statistiky, SLDB 2021. ČSÚ. 2023. [on-line]. Dostupné z: <https://vdb.czso.cz/vdbvo2/faces/index.jsf>

Statistiky nezaměstnanosti. Měsíční statistika struktury uchazečů a volných pracovních míst. MPSV. 2023. [on-line]. Dostupné z: <https://www.mpsv.cz/web/cz/struktura-uchazecu>

Statistiky nezaměstnanosti. Měsíční statistika nezaměstnanosti. MPSV. 2023. [on-line]. Dostupné z: <https://www.mpsv.cz/web/cz/mesicni>

Bisnode – databáze firem.

Kriminalita v obcích ČR – mapa kriminality [online]. Dostupné z: <https://www.mapakriminality.cz/>

MONITOR – Informační portál Ministerstva financí. [online]. Dostupné z: <https://monitor.statnipokladna.cz/>

MIS – analytický systém CzechTourism. [online]. Dostupné z: <https://tourdata.cz/data/navstevnost-turisticky-ch-cilu-plzensky-kraj/>

Registr poskytovatelů sociálních služeb. Ministerstvo práce a sociálních věcí ČR. 2023. [on-line]. Dostupné z: <https://www.mpsv.cz/register-poskytovatelu-sluzeb>

RES – Registr ekonomických subjektů. ČSÚ. 2023. [on-line]. Dostupné z: <https://www.czso.cz/csu/res/register-ekonomicky-ch-subjektu>

Počty dětí MŠ v Plzeňském kraji. OŠMS KÚ Plzeňského kraje. 2023. [databáze].

Počty žáků ZŠ v Plzeňském kraji. OŠMS KÚ Plzeňského kraje. 2023. [databáze].

Počty žáků SŠ v Plzeňském kraji. OŠMS KÚ Plzeňského kraje. 2023. [databáze].

Pohyb do škol v Plzeňském kraji. Regionální rozvojová agentura Plzeňského kraje, o.p.s. 2021.

Zaměstnanecká pracovní místa v obcích ČR. [databáze]. MF ČR. 2023.

Socioekonomická analýza MAS Pošumaví pro potřeby SCLLD 2021–2027. MAS Pošumaví. 2020.

Koncepce rozvoje regionální silniční a železniční sítě Plzeňského kraje, RRA Plzeňského kraje. 2021. Dostupné z: <https://www.plzensky-kraj.cz/koncepce-rozvoje-regionalni-silnicni-a-zeleznicni-2>

Aktualizace koncepce rozvoje cykloturistiky a cyklodopravy v Plzeňském kraji, Jiří Ševčík, 2021. Dostupné z: <https://www.plzensky-kraj.cz/aktualizovana-koncepce-cykloturistiky-a-cyklodopr>

Tabelární jízdní řády, Správa železnic. Dostupné z: <https://www.spravazeleznic.cz/cestujici/jizdni-rad>

Webové stránky obcí SO ORP Horažďovice

Strategie regionálního rozvoje ČR 2021+. MMR ČR. Dostupné z: <https://mmr.cz/cs/microsites/uzemni-dimenze/regionalni-rozvoj/strategie-regionalniho-rozvoje-cr-2021>

Akční plán Strategie regionálního rozvoje ČR. MMR ČR. Dostupné z: <https://mmr.cz/cs/microsites/uzemni-dimenze/regionalni-rozvoj/strategie-regionalniho-rozvoje-cr-2021>

Mapa pokrytí – Zrychlujeme Česko. Rychlý internet v pevné síti. CETIN. 2023 [online]. Dostupné z: <https://zrychlujemecesko.cz/mapa-pokryti>

Mapa pokrytí – Veřejná širokopásmová mobilní síť 4G a 5G. Český telekomunikační úřad. 2023 [online]. Dostupné z: <https://digi.ctu.cz/pokryti/pokryti/pokryti/pokryti/>

Informační systém SEKM (Systém evidence kontaminovaných míst) 2023 [online]. Dostupné z: https://www.sekm.cz/portal/areasource/map_search_public/

Registr ekonomických subjektů – otevřená data. ČSÚ. 2023. [online]. Dostupné z: <https://www.czso.cz/csu/czso/registr-ekonomicky-subjektu-otvorena-data>

Archivní statistika Ministerstva vnitra ČR, MV ČR. 2023. [online]. Dostupné z: <https://www.mvcr.cz/clanek/statistika-v-souvislosti-s-vaikou-na-ukrajine-archiv.aspx?q=Y2hudW09MQ%3d%3d>

Atlas zařízení využívající OZE, Calla. 2023. [online]. Dostupné z: <http://www.calla.cz/atlas/index.php>

Mapa bioplynových stanic, Česká bioplynová asociace. 2023. [online]. Dostupné z: <https://www.czba.cz/mapa-bioplynovych-stanic.html>