

# Hodnocení situace a rozvojových potřeb území SO ORP Sušice



únor 2023

# Hodnocení situace a rozvojových potřeb území SO ORP Sušice

Ing. Pavel Beneš

Ing. Karel Baudyš, Ph.D.

Mgr. Martina Robotková

Lenka Šlajsová

Ing. Filip Uhlík

Lucie Ženíšková

Září 2022



Regionální rozvojová agentura Plzeňského kraje, o. p. s.

## Obsah

A.	Hodnocení situace.....	2
1	Poloha a osídlení.....	2
1.1	Poloha.....	2
1.2	Osídlení.....	2
2	Obyvatelstvo a bydlení.....	3
2.1	Obyvatelstvo.....	3
2.2	Bydlení.....	4
3	Občanská vybavenost.....	5
3.1	Komerční vybavenost.....	5
3.2	Vzdělávání.....	5
3.3	Sociální služby.....	8
3.4	Zdravotnictví.....	9
3.5	Bezpečnost.....	9
3.6	Volný čas.....	10
4	Cestovní ruch.....	10
4.1	Infrastruktura cestovního ruchu.....	10
4.2	Kulturní atraktivity.....	11
4.3	Přírodní atraktivity.....	12
4.4	Ekonomika cestovního ruchu.....	12
5	Trh práce a ekonomický rozvoj.....	13
5.1	Nezaměstnanost.....	13
5.2	Pracovní místa.....	14
5.3	Struktura ekonomických subjektů.....	15
5.4	Hospodaření obcí.....	16
6	Doprava.....	17
6.1	Silniční síť a individuální automobilová doprava.....	17
6.2	Železniční doprava.....	18
6.3	Cyklodoprava.....	18
7	Životní prostředí.....	19
7.1	Příroda a krajina.....	19
7.2	Voda a vodní hospodářství.....	20
7.3	Odpady.....	20
8	SWOT analýza SO ORP Sušice – hospodářsky a sociálně ohroženého území.....	21
B.	Rozvojové potřeby SO ORP Sušice – hospodářský a sociálně ohroženého území.....	22
9	Intervenční logika SO ORP Sušice.....	22
10	Návrh vhodných intervencí pro SO ORP Sušice.....	23
10.1	Bydlení a prostředí.....	23
10.2	Práce.....	25
10.3	Služby.....	26
	Použité podklady.....	28

# A. Hodnocení situace

## 1 Poloha a osídlení

### 1.1 Poloha

Správní obvod obce s rozšířenou působností (SO ORP) Sušice se nachází v jihovýchodním cípu Plzeňského kraje a jeho velká část leží na Šumavě a v Šumavském podhůří. **Na území Národního parku Šumava nebo Chráněné krajinné oblasti Šumava se nachází téměř polovina (47 %) rozlohy SO ORP Sušice** (viz mapa 1). Horské pásmo Šumavy tak výrazně ovlivnilo vývoj i současný stav celého území.

Na části území SO ORP Sušice se v minulosti nacházel **vojenský újezd Dobrá Voda**, který byl zrušen v roce 1991. Plocha bývalého vojenského újezdu zasahuje do území obcí Prášily, Hartmanice, Rejštejn a Srní (mapa 1).

Periferní polohu území podtrhuje **absence státní silniční** (silnice I. třídy) **i železniční sítě** (hlavní celostátní tratě). Horské pásmo Šumavy vytváří výraznou přírodní bariéru rovněž směrem do sousedního Bavorska, takže **na území SO ORP Sušice se nenachází žádný silniční ani železniční hraniční přechod**, pouze 1 turistický hraniční přechod (Gsenget).

Vzhledem k izolovanosti SO ORP Sušice směrem do vnitrozemí i do zahraničí lze SO ORP Sušice považovat za nejdlehlší část Plzeňského kraje.

Tato izolovanost formovala SO ORP Sušice jako poměrně autonomní území, a také posilovala jeho přirozené centrum. **Město Sušice je jediným městem v Plzeňském kraji s více než 10 tisíci obyvateli, které nebylo po roce 1960 okresním městem.**

### 1.2 Osídlení

SO ORP Sušice má rozlohu 781 km<sup>2</sup> a je rozděleno mezi 30 obcí. Na tomto území v roce 2021 žilo 23,5 tis. obyvatel. **Hustota osídlení 30 obyvatel na km<sup>2</sup> je nejnižší ze všech SO ORP v ČR!**

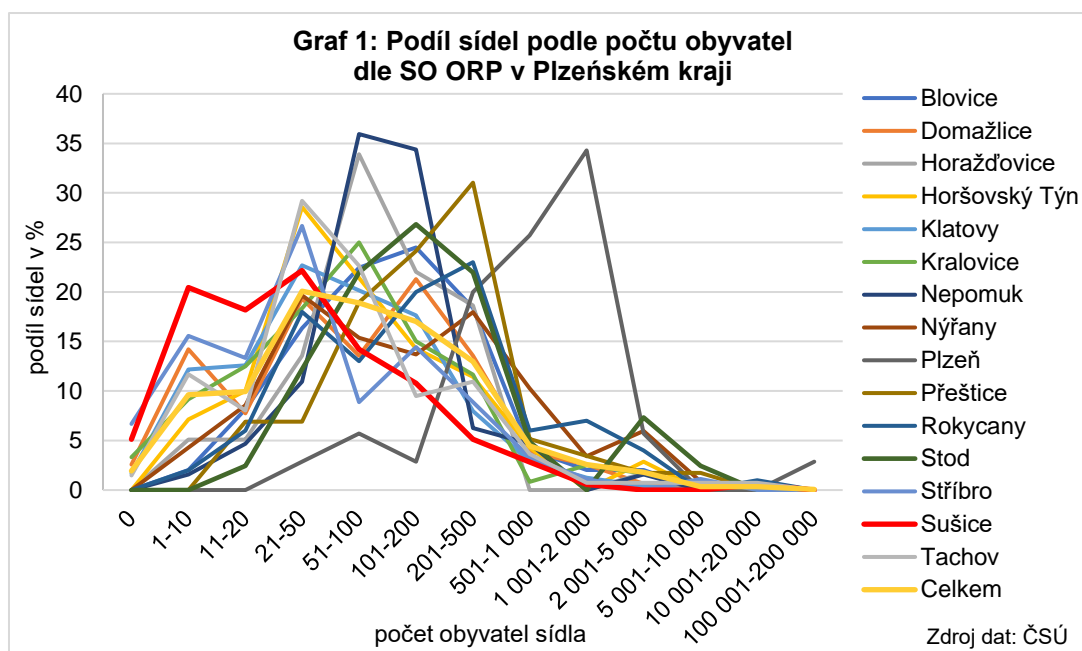
Zároveň se území vyznačuje velkým počtem sídel (178 částí obcí). V průměru **připadá na 1 obec 5,9 částí obce, což je 6. nejvyšší podíl z 205 SO ORP v ČR** a nejvyšší v Plzeňském kraji.

Minimálně v rámci kraje je SO ORP Sušice specifická také z hlediska velikostní struktury sídel a jejich rozložení (viz mapa 2). V celém SO ORP Sušice mají **největší podíl sídla do 50 obyvatel** (66 % – viz graf 1).

Z mapy 2 je zároveň zřejmé, že **v SO ORP Sušice lze odlišit tři typy území podle hustoty sídel. Území s velmi malou hu**

**stotou sídel** se nachází **na Šumavě**. V navazujícím **podhůří Šumavy** jižně a západně od města Sušice **je naopak velká hustota malých sídel**. Ve zbývající části SO ORP je hustota sídel podobná jako na většině území Plzeňského kraje. Samostatným fenoménem je město Sušice, ve kterém žije 45 % všech obyvatel SO ORP.

**Velká část malých sídel leží mimo silniční síť**, na kterou je napojena pouze místními komunikacemi (viz mapa 2). Dvacet sídel SO ORP Sušice má svůj střed více než 1 km od silniční sítě. To klade značné nároky na údržbu místních komunikací obcemi i na zajištění dopravní obsluhy.



## 2 Obyvatelstvo a bydlení

### 2.1 Obyvatelstvo

SO ORP Sušice se vyznačuje poměrně nepříznivým populačním vývojem. Mezi roky 2011 a 2021 **se snížil počet obyvatel** tohoto území o 5 % (z 24,7 tis. na 23,5 tis.), což byl 3. nejvyšší úbytek v rámci Plzeňského kraje (po SO ORP Horažďovice a Nepomuk). Rozhodující podíl na populačním poklesu SO ORP Sušice má tzv. **přirozená měna** (tj. rozdíl počtu narozených a zemřelých na 1000 obyvatel). Její průměrná hrubá míra v letech 2011 až 2021 byla **-3,6/1000 obyv.** Průměrný index vitality v letech 2018 až 2021 činil jen **65 narozených na 100 zemřelých**, což je 6. nejnižší hodnota v rámci SO ORP v ČR a nejnižší v kraji.

K vyššímu úbytku počtu obyvatel na Sušicku výrazně přispěla také **pandemie Covid-19**. SO ORP Sušice se s 26% podílem zemřelých na Covid-19 stala 9. nejpostiženějším SO ORP v ČR. Zřejmě vlivem Covid-19 zde došlo v roce 2021 k navýšení průměrné míry úmrtnosti o téměř 25 % oproti průměru let 2015–2019 (z 12,8 zemřelých/1000 obyv. na 16,0 zemřelých/1000 obyv.).

Příčinou negativního populačního vývoje SO ORP Sušice je nepříznivá věková struktura obyvatel. **Index stáří** v roce 2021 **dosáhl hodnoty 165** obyvatel ve věku 65 a více let na 100 obyvatel do 14 let, což je 9. nejvyšší hodnota mezi SO ORP v ČR. Kromě malého podílu obyvatel do 14 let (14 %; 194. místo z 205 SO ORP v ČR) a vysokého podílu obyvatel od 65 let (24 %, 7. místo v ČR) je v SO ORP také **nízký podíl obyvatel v produktivním věku 15-64 let** (62 %, 190. místo v ČR). Tuto **nepříznivou věkovou strukturu obyvatel může změnit imigrace**, ale musela by být **intenzivnější než ve sledovaném období 2011 až 2021**.

Periferní území **SO ORP Sušice však není příliš atraktivní pro trvalé bydlení**, jak naznačuje pouze mírně kladné migrační saldo v letech 2011 až 2021 (0,3/1000 obyv., v kraji 2. nejnižší po SO ORP Horažďovice). Nízký je rovněž podíl cizinců na obyvatelstvu (1,8 %, nejnižší podíl v kraji).

**Vzdělanostní struktura obyvatel SO ORP Sušice je v rámci SO ORP v Plzeňském kraji průměrná.** Pořadí SO ORP Sušice podle jednotlivých stupňů nejvyššího dosaženého vzdělání obyvatel se pohybuje mezi 6. a 8. místem (z 15 SO ORP).

## 2.2 Bydlení

Průměrná intenzita bytové výstavby v SO ORP Sušice v letech 2011-2021 činila **2,1 dokončených bytů na 1000 obyvatel**, což byla 4. nejnižší hodnota v kraji (viz mapa 3). Průměrná hodnota Plzeňského kraje byla 3,2 a průměr České republiky 2,8.

Na začátku sledovaného období (2011-2013) byla na Sušicku intenzita bytové výstavby vyšší, než byl krajský i republikový průměr, ale **mezi roky 2013 a 2014 došlo k výraznému poklesu** z 3,2 na 1,2 bytů na 1000 obyvatel (viz graf 2).

Mapa 3 ukazuje velké rozdíly v bytové výstavbě v SO ORP Sušice. **Nadprůměrný počet bytů byl dokončen v územích atraktivních pro cestovní ruch**, především v obci Modrava (22,9) a Srní (17,9). Naopak na východě území nebyl v několika obcích během sledovaného období 2011-2021 evidován žádný dokončený byt. Průměrná intenzita bytové výstavby ve městě Sušici byla výrazně podprůměrná (1,8).

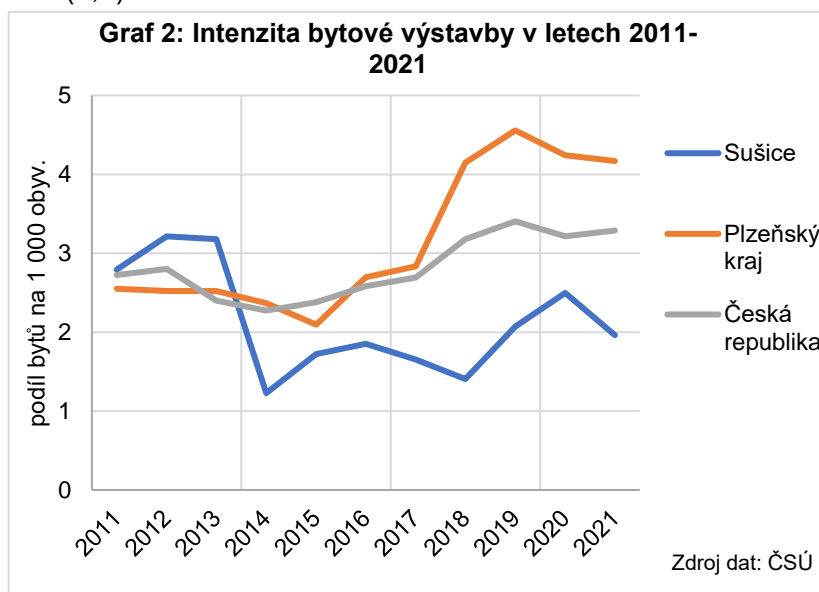
Většina domů byla dle SLDB 2021 v SO ORP Sušice ve vlastnictví fyzických osob (90 %). Poměrně vysoký podíl domů z vnitrokrasného hlediska patřil obci nebo státu (3,2 %, 2.místo mezi SO ORP kraje).

V případě bytů bylo více než **25 % bytů pronajímáno**, což byl **9. nejvyšší podíl v ČR**. Nejvyšší podíl pronajímáných bytů v SO ORP Sušice byl v obcích

Modrava (42 %), Sušice (38 %) a Kašperské Hory (30 % - vše viz mapa 4). **Obce ležící v NP Šumava**, resp. v Pošumaví měly **nadprůměrné podíly pronajímáných bytů**. Naopak velmi nízký podíl bytů v SO ORP Sušice byl v osobním vlastnictví (13,1 %, 12. místo v kraji).

V SO ORP Sušice byl rovněž velmi **vysoký podíl neobydlených bytů (31 %, tj. 5. nejvyšším v ČR)**. Nadpoloviční podíl neobydlených bytů mělo dle SLDB 2021 šest obcí ležících buď v NP Šumava nebo ve východní části správního obvodu (viz mapa 5). Nejvyšší podíl měla obec Srní (65 %). Výrazně nejnižší podíl neobydlených bytů mělo město Sušice (17,5 %).

Vysoký podíl nájemných a neobydlených bytů v obcích ležících v turisticky atraktivním území Šumavy, včetně samotné Sušice dokládá **využívání bytového fondu k rekreačnímu účelu**. To má za následek **vyšší ceny bytů**, než jsou obvyklé v okolí SO ORP Sušice, včetně např. Klatov (viz např. <https://www.reas.cz/cenova-mapa>). V důsledku jsou tyto byty zejména pro mladé rodiny často cenově nedostupné.





### 3 Občanská vybavenost

#### 3.1 Komerční vybavenost

**Obchod s potravinami měly téměř všechny obce** v SO ORP Sušice. Většina z nich spadá do řetězce COOP (mapa 6). Obchod chybí prakticky jen v nejmenších obcích (Domoraz) nebo v obcích v blízkosti centra (Rejštejn). V územích s velmi malou hustotou obyvatel je však nutno maloobchodní síť považovat za velmi citlivou na vnější změny (růst cen energií i zboží).

Širší nabídku nabízejí obchody a supermarkety v Sušici a v menší míře v Kašperských Horách a v Kolinci.

**Většina obcí nad 200 obyvatel nabízí služby České pošty.** Výjimkou jsou některé obce s dobrou dopravní dostupností do větších obcí (Hlavňovice, Budětice). Naopak poštu najdeme i v Prášilech.

Velmi **omezená** je v území SO ORP **nabídka bankovních služeb.** Banku najdeme pouze v Sušici a bankomat kromě Sušice jen ve větších obcích vytižených cestovním ruchem (Kašperské Hory, Srní, Modrava).

**Restaurace lze najít téměř ve všech obcích SO ORP Sušice.** Výjimkou jsou pouze nejmenší obce ležící mimo turisticky atraktivní oblasti (Domoraz, Bukovník).

#### 3.2 Vzdělávání

V SO ORP Sušice bylo v roce 2021 celkem **13 mateřských škol ve 12 obcích**, zřizovatelem všech je obec. Celkem MŠ navštěvovalo 699 dětí ve 32 třídách. Teoretická kapacita MŠ v SO ORP Sušice byla 889 míst (tabulka 1). **V území zcela chybí zařízení pro děti do 3 let.**

**Nejvíce dětí (306, tj. 44 %,) navštěvuje dvě MŠ v Sušici.** Desetina dětí chodila do **MŠ Kašperských Horách (68).** **V obou těchto městech nebyla v roce 2021 celková teoretická kapacita naplněna** (v Sušici zbývalo 91 a v Kašperských Horách 23 míst).

**Tabulka 1: Kapacita MŠ v obcích SO ORP Sušice v roce 2021**

Obec	kapa- cita	počet dětí	volná kapacita
Sušice	397	306	91
Kašperské Hory	91	68	23
Hrádek	54	53	1
Kolinec	48	48	0
Velhartice	50	39	11
Hlavňovice	43	37	6
Hartmanice	50	33	17
Žichovice	28	27	1
Žihobce	60	25	35
Dlouhá Ves	28	24	4
Srní	20	20	0
Rabí	20	19	1
SO ORP Sušice	889	699	190

Zdroj dat: OŠMS KÚ Plzeňského kraje

**Ve většině menších obcí SO ORP Sušice však byla kapacita MŠ naplněna.** Výjimkou byly MŠ v Žihobcích, Hartmanicích a Velharticích.

Nejvíce dětí navštěvovalo mateřské školy v SO ORP Sušice v roce 2015 (725). **V posledních letech se počty dětí stabilizovaly těsně pod 700.**

**Třídy mateřských škol** v tomto správním obvodu patřily v letech 2010-2021 mezi **nadprůměrně naplněné.**

**Základních škol v SO ORP Sušice bylo v roce 2021 celkem 13** (viz tabulka 2). Téměř všechny zřizuje obce, pouze jedna je soukromá (ZŠ Elanor v Sušici). Úplné školy sídlí v Sušici, Kašperských Horách, Kolinci a

Velharticích (celkem 5 ZŠ). Jediná základní škola pro žáky se speciálními potřebami je v Sušici. **Všechny základní školy jen s 1. stupněm a polovina základních škol úplných byla v roce 2021 školami malotřídními.**

Celkem se ve školním roce 2021/22 v SO ORP Sušice vzdělávalo 1 985 žáků základních škol. **Většina žáků (62 %) navštěvovalo základní školy v Sušici.**

**Počet žáků byl v roce 2021 nejvyšší** za celé sledované období 2010-2021 (tabulka P1). Nejméně žáků měly školy v tomto území v roce 2010 (1 462). **Během sledovaného období vzrostl počet o více než 35 %** a tento nárůst byl **2. nejvyšším** ve srovnání s ostatními SO ORP v kraji.

**Naplněnost tříd byla po většinu sledovaného období podprůměrná.** Nejméně naplněné byly třídy na začátku sledovaného období (18,7 žáků na třídu), naopak nejvíce naplněné byly v roce 2018 (21,2). Od té doby se počty pohybují pod 20 žáky na třídu.

**Tabulka 2: Základní školy v SO ORP Sušice**

Typ	Základní škola	Žáci	Třídy
spec.	ZŠ T. G. Masaryka Sušice, Dr. E. Beneše	133	10
úplná	ZŠ Sušice, Lerchova ul.	723	28
	ZŠ T. G. Masaryka Sušice, Dr. E. Beneše	383	16
	ZŠ, ZUŠ a MŠ Kašperské Hory	187	11
	ZŠ a MŠ Velhartice	118	6
	ZŠ a MŠ Kolinec	117	8
	ZŠ Elanor Hrádek	70	6
neúplná	ZŠ a MŠ Hrádek u Sušice	53	4
	ZŠ a MŠ Hlavňovice	51	3
	ZŠ Žichovice	48	3
	ZŠ a MŠ Žihobce	32	2
	ZŠ a MŠ Dlouhá Ves	31	3
	ZŠ Hartmanice	31	3
	ZŠ a MŠ Srní	8	1
SO ORP Sušice		1985	104

Zdroj dat: OŠMS KÚ Plzeňského kraje

Více než polovinu žáků základních škol tvořily **žáci 1. stupně**. Jejich počet se od roku 2010 zvyšoval a **do roku 2017 vzrostl o téměř 30 %** na 1 173 žáků. Tento **nárůst byl nadprůměrný** v krajském srovnání (tabulka P2). V roce 2021 se vzdělávalo na 1. stupni ZŠ v SO ORP Sušice 1 125 žáků.

**Počet žáků 2. stupně ZŠ v SO ORP v období 2010-2021 rostl** (tabulka P3) a v roce 2021 přesáhl 800 žáků (817). **Nárůst o 41 % byl nadprůměrný** v krajském srovnání správních obvodů.

**V SO ORP Sušice sídlí dvě střední školy.** Obě jsou zřizovány Plzeňským krajem. Celkem v roce 2021 studovalo 779 žáků, tj 3,2 % středoškoláků Plzeňského kraje (tabulka 3). Na začátku sledovaného období v roce 2010 byl tento podíl vyšší (3,7 %), při počtu žáků 993.

**Tabulka 3: Vývoj počtu žáků SŠ**

Název SŠ	2010	2011	2012	2013	2014	2015	2016	2017	2018	2019	2020	2021	IN21/ 10	IN21/ min
SOŠ a SOU Sušice	657	620	576	519	470	423	408	418	417	409	445	513	78	126
Gymnázium Sušice	336	336	330	313	308	320	321	315	319	299	280	266	79	0
<b>SO ORP Sušice</b>	<b>993</b>	<b>956</b>	<b>906</b>	<b>832</b>	<b>778</b>	<b>743</b>	<b>729</b>	<b>733</b>	<b>736</b>	<b>708</b>	<b>725</b>	<b>779</b>	<b>78</b>	<b>110</b>
Plzeňský kraj	26901	25497	23810	22789	22223	21820	22032	22213	22130	22451	22996	24011	89	110

Zdroj dat: OŠMS KÚ Plzeňského kraje

**Na Gymnáziu Sušice lze studovat dva obory gymnázia (4leté a 8leté – viz tabulka 4).** Počet žáků této školy klesl v období 2010-2021 o 21 % z 336 v letech 2010 a 2011 na 266 v roce 2021 (tabulka P4). O 37 % klesl počet žáků v případě 4letého gymnázia (ze 110 v roce 2010 na 69 v roce 2021). Relativně méně se snížil počet žáků 8letého gymnázia (-13 %), když v roce 2021 prvně klesl počet pod 200.

**Střední odborná škola a střední odborné učiliště Sušice nabízí ke studii obory téměř ve všech stupních vzdělávání,** což vytváří dobré podmínky pro **předcházení předčasným odchodům ze vzdělávání.** Počet žáků této školy v období 2010-2019 klesl ze 657 žáků na 408, tj. o 38 %. V následujících letech se podařilo počty opět zvýšit a v roce 2021 studovalo tuto střední školu více než 500 žáků (513).

**Největší skupinu tvoří žáci oborů zakončených výučním listem.** V roce 2021 jich bylo 296 v **9 oborech.** Nejpočetnějšími byly obory Kadeřník (60), Opravář zemědělských strojů (56) a Mechanik opravář motorových vozidel (51). **Tři maturitní obory** studovalo v roce 2021 celkem 133 žáků. Shodně 59 žáků měly obory Cestovní ruch a Sociální činnost, polovinu tohoto počtu



(15 žáků) pak navštěvovalo obor Elektrotechnika. Od roku 2017 je možné se vyučit v rámci **tří oborů nižšího odborného vzdělání** Zednické práce (4 žáci v roce 2021) a Stravovací a ubytovací služby (20 žáků). Obor Malířské a natěračské práce se nepodařilo naplnit. Střední škola rovněž nabízí možnost **nástavbového studia** v oboru Podnikání (60 žáků v roce 2021).

SOŠ a SOU Sušice spolupracuje s řadou firem v regionu, a to především při zajištění odborného výcviku. Dále ve spolupráci s některými firmami nabízí i stipendijní programy s nabídkami pracovních smluv.

**Tabulka 4: Vývoj počtu žáků SŠ podle oborů**

Název SŠ	Název oboru	Kód oboru	Stup.	2021
Gymnázium Sušice	Gymnázium	79-41-K/41	K	69
	Gymnázium	79-41-K/81	K	197
SOŠ a SOU Sušice	Malířské a natěračské práce	36-57-E/01	E	
	Zednické práce	36-67-E/01	E	4
	Stravovací a ubytovací služby	65-51-E/01	E	20
	Mechanik opravář motorových vozidel	23-68-H/01	H	51
	Elektrikář	26-51-H/01	H	22
	Autoelektrikář	26-57-H/01	H	29
	Truhlář	33-56-H/01	H	14
	Instalatér	36-52-H/01	H	34
	Zedník	36-67-H/01	H	7
	Opravář zemědělských strojů	41-55-H/01	H	56
	Kuchař - číšník	65-51-H/01	H	23
	Kadeřník	69-51-H/01	H	60
	Podnikání	64-41-L/51	L/5	60
	Elektrotechnika	26-41-M/01	M	15
	Cestovní ruch	65-42-M/02	M	59
Sociální činnost	75-41-M/01	M	59	

Zdroj dat: OŠMS KÚ Plzeňského kraje

**Volnočasové aktivity** nabízí v SO ORP dvě **Základní umělecké školy v Sušici a Kašperských Horách**, které jsou zřizovány obcemi. Zájmové útvary rovněž nabízí **DDM v Sušici a Velharticích**.

### Spád škol

Pro zajištění dostupnosti vzdělání v podmínkách SO ORP Sušice, tj. v rozlehlém, řídko osídleném území s mnoha malými sídly je důležité poznání alespoň hlavních spádových území škol. Při analýze dat MŠMT byly tedy hodnoceny pouze proudy, ve kterých podíl vyjíždějících přesáhl 30 % bydlících žáků (mapa 7). Zároveň byly v mapě zvýrazněny obce, které měly podíl vyjížděky mimo kraj byl vyšší než 70 %.

**Na 1. stupeň ZŠ nejčastěji žáci dojíždějí do Sušice.** Více než 50 % jich bylo z 8 obcí (včetně samotné Sušice), 30 % - 50 % jich jezdilo z dalších 3 obcí. Menší, ale podobné hlavní spádové území měly základní školy v Kašperských Horách a v Srní. V obou případech nadpoloviční podíl žáků byl ze třech obcí (opět včetně sídla ZŠ) a 30 % - 50 % žáků dojížděl z jedné obce. Spádové území zbývajících ZŠ tvořilo většinou jen sídlo ZŠ, popř. další obec. **Mimo kraj vyjíždějí žáci na 1. stupeň z obce Frymburk** a obec Domoraz byla bez žáků 1. stupně.

**Na 2. stupni ZŠ plní dominantní roli základní školy v Sušici, kam dojíždělo více jak 50 % žáků z téměř poloviny obcí SO ORP Sušice (14).** Větší spádové území pak měla jen ZŠ v Kašperských horách (6 obcí). Žáci z Frymburku a Prášil vyjížděli mimo Plzeňský kraj a část žáků z Nezamyslic do Horažďovic.

**Žáci středních škol nejčastěji dojíždějí do Sušice.** Ze 14 obcí to bylo více jak 50 % a z dalších 5 to byl podíl nižší. Do Klatov dojížděli žáci ze 7 obcí, přičemž ze 3 to bylo více než 50 % žáků SŠ.

### 3.3 Sociální služby

S ohledem na demografickou strukturu v SO ORP Sušice (jeden z **nejvyšších podílů poproduktivní složky** obyvatel v rámci celé ČR, viz kap. 2.1), ale také s ohledem na horší dopravní dostupnost některých obcí k sociálním službám je téma sociálních služeb a jeho plánování velmi podstatným tématem v zájmovém území, které je dlouhodobě řešeno prostřednictvím komunitního plánování.

**Kapacity zařízení jednotlivých sociálních služeb příliš s ukazateli demografické struktury nekorespondují a pohybují se spíše v průměrných hodnotách v rámci ČR.** Podle kapacit v domovech pro seniory (při přepočtu na 1 000 obyvatel nad 65 let) se SO ORP Sušice s hodnotou 17 nachází na 106. místě v ČR (z 205 SO ORP).

Zařízení sociálních služeb se koncentrují v rámci SO ORP Sušice především do města Sušice a dalších větších sídel (Kašperské Hory, Hartmanice, Velhartice, Kolinec) a provozuje je celkem 5 poskytovatelů sociálních služeb, viz tabulka 5.

V zájmovém území jsou provozovány pobytové sociální služby domov pro seniory (v Sušici, 94 míst), domov se zvláštním režimem (v Sušici, 33 lůžek) a odlehčovací služby (také terénní forma). Ostatní služby (viz tabulka 5) jsou poskytovány ambulantní či terénní formou v rámci širšího území.

V Sušici, Hartmanicích a Velharticích jsou provozovány domy s pečovatelskou službou (celkem 118 bytů v roce 2016 dle ČSÚ).

**Tabulka 5: Poskytovatelé sociálních služeb a jejich zařízení na území SO ORP Sušice**

Poskytovatelé/ Druh služby	Charita Sušice			Sociální služby Města Sušice, p. o.	FOKUS - Písek, z.ú.	Město Hartmanice	Obec Velhartice
	Sušice	Kašperské Hory	Kolinec	Sušice	Sušice	Hartmanice	Velhartice
Adresa zařízení							
Pečovatelská služba	x	x	x	x		x	x
Odlehčovací služba	x	x	x	x			
Odborné sociální poradenství	x	x	x	x			
SAS pro seniory a osoby se zdravotním postižením		x		x			
Domovy pro seniory				x			
Domovy se zvláštním režimem				x			
Tísňová péče				x			
Denní stacionář				x			
Sociálně terapeutické dílny					x		
Sociální rehabilitace					x		

Zdroj dat: Registr poskytovatelů sociálních služeb, MPSV

**Některé sociální služby v zájmovém území zcela chybí** (zařízení pro osoby bez bydlení, sociálně slabé seniory, návazné služby pro rodiny s dětmi, nízkoprahové zařízení pro děti a mládež) či **mají nedostatečnou kapacitu vzhledem k zájmu** (pouze 3 odlehčovací lůžka pro seniory, lůžka v domově se zvláštním režimem, terénní a pobytová forma paliativní péče).

Mezi největší nedostatky patří také **chybějící nabídka bydlení napříč cílovými skupinami** (senioři, osoby s psychiatrickým onemocněním, osoby se zdravotním handicapem) **ve formě dostupných nízkonákladových a sociálních bytů nebo bytů v DPS či chráněného bydlení.**

Financování sociálních služeb je nastaveno jako vícezdrojové financování, na kterém se podílí státní rozpočet, Plzeňský kraj, uživatelé služeb, obce a další subjekty.

Z analýzy rozpočtových výdajů obcí na sociální služby v SO ORP Sušice a jejich relativním vyjádření v přepočtu na obyvatele je zřejmé, že **z celého správního obvodu vykazovalo dlouhodobé běžné výdaje na oblast sociálních služeb pouze cca 1/3 obcí správního obvodu** (11 obcí z celkových 30), přičemž město Sušice vynakládalo v období 2011-2021 bezprostředně nejvíce (viz mapa 8). Vedle obcí, které spolufinancují sociální zařízení na svém území (Sušice, Kašperské Hory, Hartmanice, Velhartice, Kolinec), vykazovalo pravidelné výdaje na sociální služby dalších 6 obcí (Dlouhá Ves, Dobruška, Dražovice, Hlavňovice, Hrádek a Strašín). Naopak obce v jižní a severovýchodní části SO ORP Sušice vykazovaly minimální dlouhodobé výdaje z obecních rozpočtů na oblast sociálních služeb.

Je žádoucí průběžně informovat obce o sociálních službách v regionu a o potřebě finanční spoluúčasti obcí na jejich zajištění, a také hledat možnosti efektivní realizace např. prostřednictvím dotačního systému mikroregionu či dohody obcí v regionu a stanovení solidárního příspěvku od obcí formou minimální hodnoty platby.

### 3.4 Zdravotnictví

Lékařská péče je soustředěna především v centrech SO ORP Sušice. Samotné **město Sušice disponuje nemocnicí**, z lůžkových oddělení v současné době funguje pouze oddělení následné péče. Nemocnice se dlouhodobě potýká s nedostatkem lékařů. Nadále je však zachována škála praktických a odborných lékařů (mapa 6). Nemocnice disponuje rehabilitačním oddělením, které poskytuje služby, jak příchozím, tak hospitalizovaným pacientům. Zajištěna je lékařská pohotovost pro děti i dospělé. V Sušici se nachází i několik lékařů.

**Sídla Kolinec a Kašperské Hory nabízí služby praktického lékaře** a v omezené míře i **služby odborných ambulancí**, rovněž je zde lékárna. Zdravotnická záchranná služba má výjezdová místa v Sušici a dále v Modravě (mapa 6).

V celém zájmovém území **není k dispozici psychiatr pro děti a dorost**, rodiče musí za uvedenou službou dojíždět do Klatov, či Plzně. **Obtížně dostupná je také pomoc dětského psychologa** (nejbližší v Klatovech). Pedagogicko-psychologická poradna Plzeň má pracoviště v Sušici. Čekací doby na tyto služby pro děti a mládež jsou velmi dlouhé.

Jedním z dalších problémů, se kterým se toto území potýká, je **stárnutí zejména praktických lékařů, pediatrů a stomatologů a chybějící nástupci**.

Řada měst a obcí v SO ORP Sušice má **omezenou bezbariérovost pro pohyb zdravotně postižených osob** (např. chybějící výtahy, chodníky či nájezdy).

### 3.5 Bezpečnost

Stávající bezpečnostní situace je v rámci SO ORP Sušice na velmi vysoké úrovni. Správní obvod spadá do 3 obvodních oddělení Policie ČR – Sušice, Kolinec a Kašperské Hory (viz mapa 6). Kriminalita v těchto 3 obvodech je relativně nízká a dlouhodobě pod celokrajským průměrem (měřeno indexem kriminality), jak vyplývá i z tabulky 6. Objasněnost trestných činů je v rámci srovnávaných OOP poměrně vysoká. Během období

**Tabulka 6: Kriminalita v SO ORP Sušice v období 1/2016-11/2020**

	Index kriminality*	Pořadí v ČR **	Objasněnost případů
OOP Sušice	575,0	340	64%
OOP Kašperské Hory	608,5	320	62%
OOP Velhartice	355,0	495	72%
Plzeňský kraj	841,7	-	48%
ČR	922,4	-	47%

Pozn.: \*Index kriminality - počet trestných činů na 10 000 obyvatel, \*\* Pořadí dle Indexu kriminality v rámci všech 522 OOP v ČR (1. místo nejvyšší index)

2016-2020 činila ve vybraných OOP 62 až 72 % a nacházela se výrazně nad celokrajským průměrem.

### 3.6 Volný čas

**Velmi dobře je území SO ORP Sušice pokryto sítí veřejných knihoven** (viz mapa 6). Horší dostupnost této služby je v obcích ležících v jižní části regionu a chybí v nejmenších obcích.

Kino lze navštívit v Sušici a Kašperských Horách. Zajímavostí regionu je divadlo v Žihobcích s mnohaletou tradicí.

**Venkovní koupaliště** je možné využít pouze v šesti větších obcích správního obvodu, které leží **v severní části** tohoto území. V obcích Nezdice na Šumavě a Nezamyslice venkovní koupaliště nejsou v provozu. **Krytý bazén** je k dispozici pouze v **Sušici** a v omezené míře v Srní.

Kapitálové výdaje obcí v oblasti sportu a volného času v rámci správního obvodu ORP Sušice odráží dlouhodobou investiční aktivitu v této oblasti za období 2011-2021. Nejvyšší výdaje v absolutním vyjádření byly identifikovány v obci Sušice, Dlouhá Ves, Kolinec, Prášíly nebo Kašperské Hory. V relativním vyjádření byla nejvyšší intenzita výdajů na sport a volný čas lokalizována v obci Dlouhá Ves a Prášíly, Sušice a Kolinec, viz mapa 8.

## 4 Cestovní ruch

SO ORP Sušice je atraktivním regionem nadregionálním významu, a to jak pro letní, tak i zimní rekreaci. Místa atraktivní pro cestovní ruch rozdělují území SO ORP Sušice na dvě části. **V severní části správního obvodu převažují atraktivity spíše kulturně historické, na jihu v souvislosti s Národním parkem Šumava atraktivity přírodní.**

Od ledna 2021 funguje **lokální destinace Sušicko**, která zahrnuje město Sušici a dalších 12 obcí v severovýchodní části SO ORP Sušice. Cílem je vytvoření fungující platformy pro rozvoj cestovního ruchu. Kromě strategických dokumentů a plánů činnosti vznikl i webový portál pro návštěvníky <https://www.susicko.cz/>.

### 4.1 Infrastruktura cestovního ruchu

Jižní část SO ORP Sušice je celoročně turisticky vytížena a na rozdíl o severní části SO ORP Sušice je zde poměrně hustá koncentrace ubytovacích zařízení a restaurací (viz kapitola 3.1, mapa 6), naopak zde není tak bohatá nabídka obchodů a dalších služeb. **Rovněž je zde hustá síť turistických tras a cyklotras.** Bohužel v souvislosti s kůrovcovou kalamitou je část tras uzavřena. Oblast je dostupná několika linkami cyklobusů (viz mapa 9).

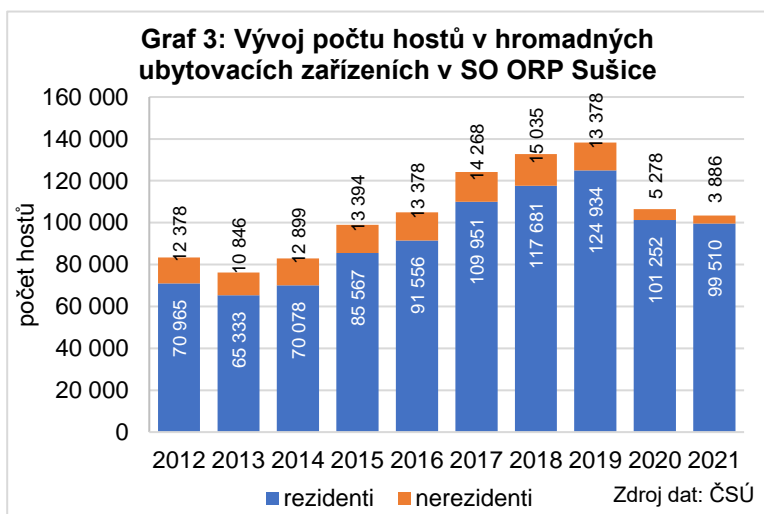
**Turisticky atraktivní obce provozují v dostatečné míře infocentra.** Výjimku tvoří především obec Velhartice, kde infocentrum chybí (viz mapa 6).

**Ubytovacími kapacitami** disponuje v určité míře **každá obec SO ORP Sušice** (mapa 6). Toto území jako celek mělo v roce 2021 třetí nejvyšší počet lůžek v hromadných ubytovacích zařízeních ve vnitrokrájském srovnání (5 136 lůžek, viz mapa 10). Z pohledu počtu **přenocování v roce 2021 byl tento počet v kaji nejvyšší** a v průměru zde hosté strávili více než 3 noci.

Z větších obcí chybí ubytovací kapacity Žichovicím a Buděticím, Obě obce však leží v blízkosti Rabí, které disponuje početnými možnostmi ubytování. Struktura ubytovacích zařízení souvisí s nabídkou cestovního ruchu. V souvislosti s vodáctvím je **v okolí řeky Otavy** poměrně pestrá nabídka **kempů, případně tábořišť**. **Hotely a penziony** s možností stravování nabízí především turisticky vytížená oblast **NP Šumava, ale i Pošumaví.**

V roce 2021 evidoval Český statistický úřad na území SO ORP Sušice celkem 5,3 tis. lůžek ve 145 hromadných ubytovacích zařízeních (HUZ), což činilo cca 17 % celkové lůžkové kapacity Plzeňského kraje (3. nejvyšší v rámci SO ORP, po Plzni a Klatovech). Nejvyšší lůžkovou kapacitu v HUZ má obec Srní, Kašperské Hory, Sušice, Modrava a Prášíly.

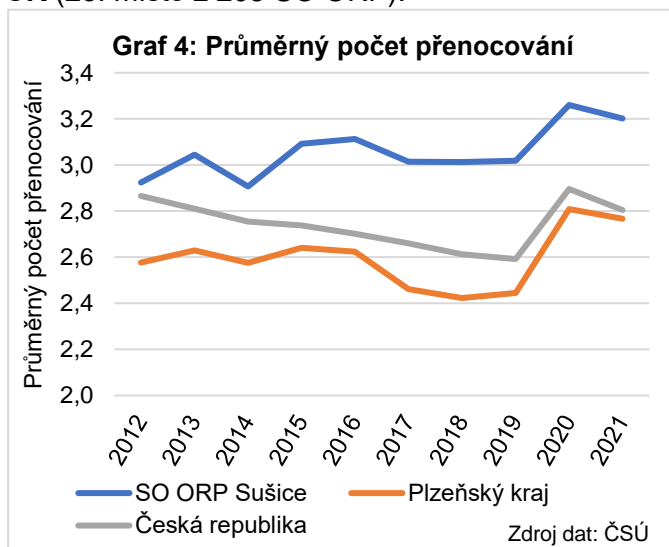
**Návštěvnost správního obvodu byla v posledních dvou letech (2020 a 2021) výrazně ovlivněna pandemií covid-19 a s ní souvisejícími restrikcemi služeb v oblasti cestovního ruchu** a pohybovala se kolem 100 tis. hostů v HUZ. (viz mapa 10) roce 2019 dosáhla návštěvnost maxima a v hromadných ubytovacích zařízeních v SO ORP Sušice bylo evidováno 138 tisíc hostů, viz graf 3.



Přesto se **SO ORP Sušice řadil v roce 2021 v návštěvnosti (resp. počtu hostů v HUZ) v kraji na 2. místo po Plzni. Významné postavení zaujímá i v rámci ČR (25. místo z 205 SO ORP).**

**Počty i podíly zahraničních hostů na celkové návštěvnosti zájmového území se v posledních 2 letech snížily (3,8 % v roce 2021, 10-15 % v předcházejících letech.)**

**Hosté v HUZ se na území SO ORP Sušice zdržují déle, než je celokrajový a republikový průměr.** Zatímco v roce 2012 se průměrný počet přenocování pohyboval v tomto území kolem 2,9 noci, v posledním sledovaném roce 2021 činil dokonce již 3,2 noci (viz graf 4).



## 4.2 Kulturní atraktivity

Mezi kulturně historické atraktivity nadregionálního významu patří především **šumavské trojhradí, kam řadíme hrady Velhartice, Rabí a Kašperské Hory**. Nejvíce navštěvovaným hradem byl státní hrad Rabí s téměř 61 tis. návštěvníky, následuje státní hrad Velhartice (kolem 53 tis.) a nejnižší návštěvnost v posledních 3 letech hrad Kašperk (46 tis. návštěvníků). Ostatní turistické cíle nejnavštěvovanější jsou uvedeny v tabulce 7.

Městskými památkovými rezervacemi je kromě výše zmíněných obcí šumavského trojhradí město Sušice. Jedinou vesnickou památkovou rezervací je obec Dobruška. V regionu se nachází několik zámků, menší část z nich je zpřístupněna (4 objekty, vše mapa 11).

Mezi významné sakrální objekty v SO ORP Sušice patří **poutní kostel Narození Panny Marie ve Strašíně**, dále pak **kaple Anděla Strážného v Sušici** s křížovou cestou. Ze židovských památek stojí za pozornost **synagoga v Hartmanicích**. Dále najdeme v celém území SO ORP

Sušice množství menších sakrálních památek (boží muka, kaple), především v Sušici a blízkém okolí, a dále v oblasti Kašperských Hor a Žichovic.

**Tabulka 7: Návštěvnost vybraných turistických cílů v SO ORP Sušice**

Název turistického cíle	2017	2018	2019	2020	2021
Hrad Kašperk	52,0	59,5	30,0	45,5	46,2
Státní hrad Rabí	56,6	59,4	63,2	65,9	61,5
Státní hrad Velhartice	45,1	46,5	46,5	50,1	53,2
Muzeum historických motocyklů Kašperské Hory	8,5	7,6	8,1	7,8	3,5
Synagoga Hartmanice			3,5	3,2	-
Návštěvnícké centrum Srní	160,1	139,8	139,7	88,3	91,4
IS a středisko environmentální výchovy Kašperské Hory	35,3	28,6	25,1	14,0	14,3

Zdroj dat: <https://tourdata.cz/data/navstevnost-turisticky-ch-cilu-2021-plzensky-kraj/>, Výroční zpráva 2017-2021 NP Šumava

V regionu je rovněž poměrně velká nabídka různých muzejních expozic. Jediným exponátem je **mechanický betlém v Sušici**. Několik expozic je zaměřeno na tradiční výroby v území, jako je sklářství, dřevařství, ale i výroba sirek. Rovněž zde najdeme expozice tematicky související s národním parkem Šumava.

### 4.3 Přírodní atraktivity

Z pohledu přírodních atraktivit je NP Šumava územím s nadregionálním významem. Sedm obcí SO ORP Šumava leží v NP Šumava (mapa 11). Hranici mezi NP Šumava a zbývajícím územím správního obvodu tvoří CHKO Šumava.

Mezi **nejnavštěvovanější turistické cíle** nacházející se na území SO ORP Sušice patří jednoznačně **návštěvnícké centrum Srní** (NP Šumava) s výběhem vlků, který před pandemií koronaviru dosahoval až 160tisícové návštěvnosti (v roce 2017). V posledních 2 letech se počet návštěvníků pohyboval kolem 90 tis. (viz tabulka 7).

Důležitým cílem turistů jsou rozhledny. Ve SO ORP Sušice najdeme tři. Původně vojenský objekt na Poledníku (obec Prášily) v současnosti slouží jako vyhlídková věž s informačním střediskem a expozicí. Zbývající dvě rozhledny se nachází na území města Sušice, a to rozhledna Svatobor u Sušice s výhledem na samotnou Sušici a okolí, a dále rozhledna Na Sedle s výhledy na panorama Šumavy.

Charakteristické především pro tuto část NP Šumava jsou slatě. Některé jsou přístupné (Tříjezerní slat'), a staly se tak významnými turistickými cíli. Velmi atraktivní je oblast Povydrří a Vchynicko-Tetovského plavebního kanálu. Významným fenoménem oblasti je vodáctví na řece Otavě.

### 4.4 Ekonomika cestovního ruchu

Jiný pohled na aktivitu cestovního ruchu ve správním obvodu poskytuje analýza poplatku z pobytu<sup>1</sup>, který prošel v roce 2020 novelou zákona o místních poplatcích. **Nejvyšší příjmy z poplatků z pobytu vykazaly** za období 2011-2021 **obce v centrální části Šumavy**. Jednalo se zejména o Srní (11,6 mil. Kč), Modravu (9,8 mil. Kč), Kašperské Hory, Horskou Kvildu a Dlouhou Ves. **V posledních dvou letech (2020-2021) se projevila stagnace či pokles příjmů z těchto poplatků** v souvislosti s pandemií koronaviru a zavedenými opatřeními

<sup>1</sup> Od roku 2020 platí novela zákona o místních poplatcích, která si kládla za cíl narovnat podmínky na trhu krátkodobého ubytování. Norma nahradila dřívější poplatky z ubytovací kapacity a za lázeňský nebo rekreační pobyt jediným poplatkem z pobytu, jemuž podléhá krátkodobý pobyt (do 60 dnů) bez ohledu na to, kde je poskytnut nebo jaký má účel. Mimo jiné se tak rozšířil okruh ubytovacích zařízení, kterých se výběr místního poplatku týkal. Nově jde například o byty, chaty, chalupy a ateliéry.



omezujícími pohyb osob. **Velká část obcí** se rovněž rozhodla podpořit místní podnikatele a **poplatek** pro rok 2021 nezvýšila, snížila, či **dočasně dokonce zcela zrušila**. Město Sušice zcela zrušilo výběr tohoto poplatku již v roce 2018.

**Příjmy obcí z tohoto poplatku výrazně převyšují průměr v rámci Plzeňského kraje**, kdy se obce správního obvodu ORP Sušice na celkových příjmech všech obcí Plzeňského kraje každoročně podílely od 20 do 30 %. Např. v roce 2021 činily příjmy z ubytovacího poplatku v zájmovém území cca 4 mil. Kč (1,8 tis. Kč na 1 obyvatele), zatímco příjmy všech obcí Plzeňského kraje necelých 13 mil. Kč (0,3 tis. Kč na 1 obyv.).

Nejvyšší příjmy z ubytovacího poplatku jsou koncentrovány v obcích v jižní a jihozápadní části správního obvodu, zatímco řada obcí ležící v severovýchodní části příjem z tohoto poplatku nemá žádný či minimální (viz mapa 8).

**Výdaje v oblasti kultury** (běžné i kapitálové), které byly analyzovány za období 2011-2021 ve všech obcích SO ORP Sušice, se ve správním obvodu pohybují **pod průměrem Plzeňského kraje**.

Nejvyšší hodnoty v absolutním (i v relativním vyjádření) vykazalo město Sušice, Kašperské Hory, Kolinec, Rabí či Velhartice. Podrobněji výdaje na kulturu v relativním vyjádření v přepočtu na 1 obyvatele ukazuje mapa 8.

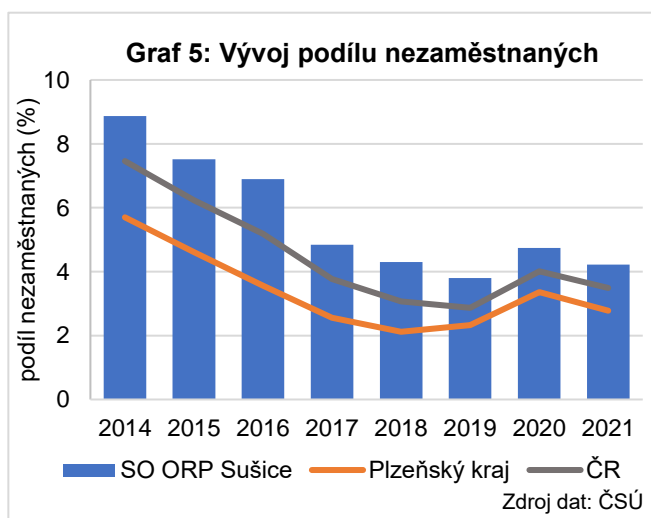
**Ochraně památek a péči o kulturní dědictví a národní a historické povědomí** se věnovaly obce ve správním obvodu ORP Sušice v období 2011-2021 s různou mírou intenzity. Toto území vykazuje **vyšší průměrné výdaje** (v relativním vyjádření v Kč na 1 obyvatele) **v porovnání s celokrajským průměrem**. Největší výdaje v období 2011-2021 vykazaly Kašperské Hory (správa hradu Kašperk), Sušice, Žihobce (Žihobecký zámek) a Strašín (Kostel Narození Panny Marie), vyšší výdaje byly identifikovány spíše v jihovýchodní části správního obvodu, zatímco obce v centrální části Šumavy měly tyto výdaje téměř minimální, viz mapa 8.

## 5 Trh práce a ekonomický rozvoj

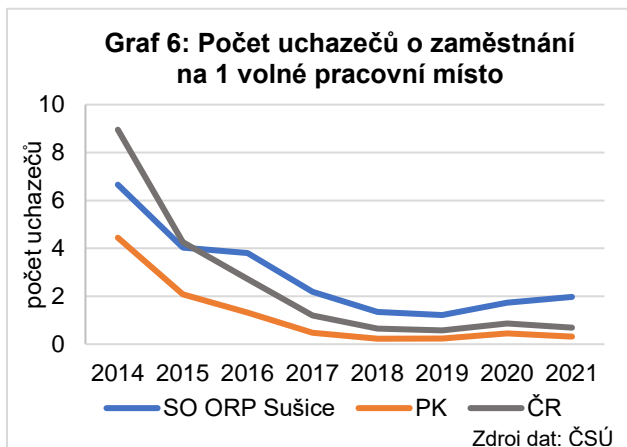
### 5.1 Nezaměstnanost

V rámci SO ORP Sušice je vykazován **dlouhodobě vyšší podíl nezaměstnaných, než je průměr České republiky i Plzeňského kraje**, což je dáno jak periferní polohou, tak i nižší nabídkou pracovních míst v místě a nutností vyjížděky za prací. V rámci Plzeňského kraje se území pravidelně umísťuje mezi SO ORP s nejvyšším podílem nezaměstnaných.

Nezaměstnanost přirozeně reaguje na hospodářský cyklus celého Česka, a proto došlo v posledních 5 letech také na Sušicku k významnému snížení podílu nezaměstnaných na 4-5 % (viz graf 5).



Minimální podíl nezaměstnaných v SO ORP Sušice byl dosažen v roce 2019 (3,8 %). V roce 2021 (k 31.12.) to bylo 4,2 %. Tím **se Sušicko drží v první ¼ všech SO ORP v ČR** podle nejvyšší hodnoty (v roce 2021 na 45. místě z 205 SO ORP v ČR).



Největší dopady pandemie covidu a restriktivních opatření se na trhu práce projeví v roce 2020.

Vyšší hodnoty jsou v SO ORP Sušice evidovány i v případě počtu dosažitelných uchazečů na 1 volné pracovní místo (VPM – viz graf 6). Zatímco průměr Plzeňského kraje dosahoval jen 0,3 dosažitelného uchazeče na 1 VPM (v ČR 0,7), tak **v rámci SO ORP Sušice činil tento poměr 2 dosažitelné uchazeče na 1 VPM** (632 uchazečů o zaměstnání na 321 pracovních míst k 31.12.2021).

## 5.2 Pracovní místa

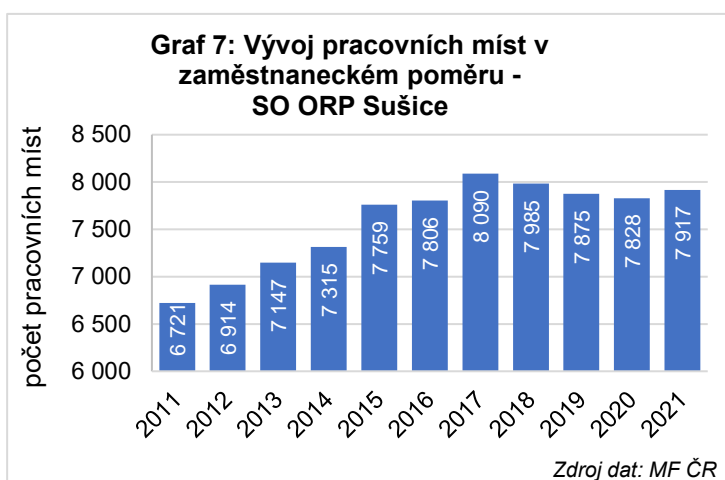
Podle MF ČR, který každoročně zveřejňuje počty zaměstnanců k 1.12. předchozího roku na úrovni jednotlivých obcí podle pracoviště, bylo v SO ORP Sušice k 1. 12. 2021 evidováno celkem 7,9 tis. pracovních míst (PM), což představovalo 2,6 % celkového počtu pracovních míst v kraji. Jedná se o osoby v zaměstnaneckém poměru (tj. nezahrnuje zejm. OSVČ).

**Maximálního počtu PM bylo dosaženo v roce 2017.** Mezi lety 2011 a 2020 vzrostl počet pracovních míst v zaměstnaneckém poměru na Sušicku o 18 %, tj. o 1,2 tis. PM (viz graf 7).

**Intenzita pracovních míst**, tj. počet pracovních míst v zaměstnaneckém poměru na 100 obyvatel, **byla v SO ORP Sušice v období 2011-2021 jedna z nejnižších v kraji** (11. místo z 15 ORP), což poukazuje jednak na **vyšší vyjížděku mimo správní území, ale také na vyšší podnikatelskou aktivitu**, viz tabulka 8.

Mezi centra s nejvyšší intenzitou pracovních míst patří obce v centrální části Šumavy (Modrava, Prášíly, Srní, Horská Kvilda, Kašperské Hory), město Sušice.

Rozvoj podnikání na Sušicku může pozitivně ovlivnit **dostupnost vysokorychlostního internetu**. Na mapě 12 je znázorněna garantovaná



**Tabulka 8: Intenzita zaměstnaneckých pracovních míst v roce 2021 (k 1.12.)**

Název ORP	Počet zaměstnaneckých prac. míst	Intenzita PM*	Pořadí dle Intenzity PM
Blovice	3 404	27,9	15
Domažlice	16 270	40,9	6
Horažďovice	4 014	35,2	9
Horšovský Týn	4 993	34,2	10
Klatovy	23 047	46,3	5
Kralovice	7 061	31,4	13
Nepomuk	3 501	31,6	12
Nýřany	17 169	29,5	14
Plzeň	144 845	76,9	1
Přeštice	8 116	36,1	8
Rokycany	19 743	40,5	7
Stod	11 518	49,7	4
Stříbro	9 014	53,8	3
<b>Sušice</b>	<b>7 917</b>	<b>33,8</b>	<b>11</b>
Tachov	21 043	58,2	2
Plzeňský kraj	301 655	52,1	-
ČR celkem	566 250	48,1	-

Zdroj dat: MF ČR

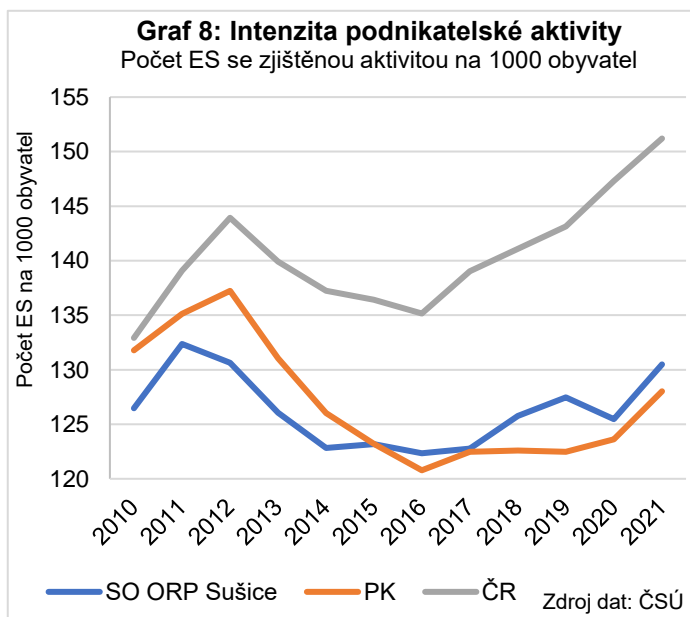
\*Počet zaměstnaneckých pracovních míst na 100 obyvatel

rychlost připojení k pevnému internetu v jednotlivých sídlech SO ORP Sušice dle dat správce telekomunikační sítě CETIN (leden 2023). Vyšší rychlost připojení na Sušicku mají zejm. sídla obcí, nižší severovýchodní části území, a také rekreačně atraktivních území obcí Modrava a Horská Kvilda

### 5.3 Struktura ekonomických subjektů

**Mezi nejvýznamnější zaměstnavatele (viz tabulka P5) patří jak průmyslové podniky (zejména se zpracovatelským průmyslem), tak tradiční dlouhodobě etablovaní zaměstnavatelé v odvětví sociálních a zdravotních služeb (Sociální Služby Města Sušice, p.o., Sušická Nemocnice, s.r.o.), vzdělávání (ZŠ, ZUŠ a MŠ Kašperské Hory, ZŠ Sušice, ZŠ T.G. Masaryka Sušice, SOŠ a SOU, Sušice) nebo zemědělství (Jihozápadní Dřevoařská, a.s., Obchodní Družstvo Soběšice a Výrobní Obchodní Družstvo Svatobor). Největším zaměstnavatelem v území je Západočeské Konzumní Družstvo Sušice působící v maloobchodu. K významným zaměstnavatelům se řadí také samotné město Sušice, které zajišťuje správní funkce pro SO ORP.**

Potenciál z hlediska možnosti nového využití ploch pro různá odvětví hospodářského rozvoje představují také rozsáhlejší území vhodná pro přestavbu (např. areál bývalé školy v přírodě Nuzerov nebo bývalá mlékárna a pivovar v Žichovicích)<sup>2</sup>.



V registru ekonomických subjektů (RES)<sup>3</sup> bylo na konci roku 2021 evidováno 3 060 subjektů se zjištěnou aktivitou se sídlem v SO ORP Sušice. Podle počtu ekonomických subjektů na 1000 obyvatel **SO ORP Sušice vykazuje 2. nejvyšší podnikatelskou aktivitu v rámci Plzeňského kraje** po SO ORP Plzeň. Od roku 2015 překračuje toto území hodnoty průměru Plzeňského kraje. Zatímco počet ekonomických subjektů v SO ORP Sušice i v celém Plzeňském kraji během posledních 10 let vykázal pokles a jen pozvolna v posledních letech roste zpět k hodnotám z let 2011-2012, v rámci ČR došlo k nárůstu (graf 8).

**Tabulka 9: Struktura ekonomických subjektů podle počtu zaměstnanců (v %)**

Území	Celkem	v tom s počtem zaměstnanců				
		neuve deno	bez zaměstnanců	malé podniky (1-49)	střední podniky (50-249)	velké podniky (nad 250)
Česká republika	100,0	20,9	61,5	16,8	0,7	0,2
Plzeňský kraj	100,0	18,1	64,7	16,1	0,8	0,2
Sušice	100,0	14,0	70,1	15,2	0,7	0,1

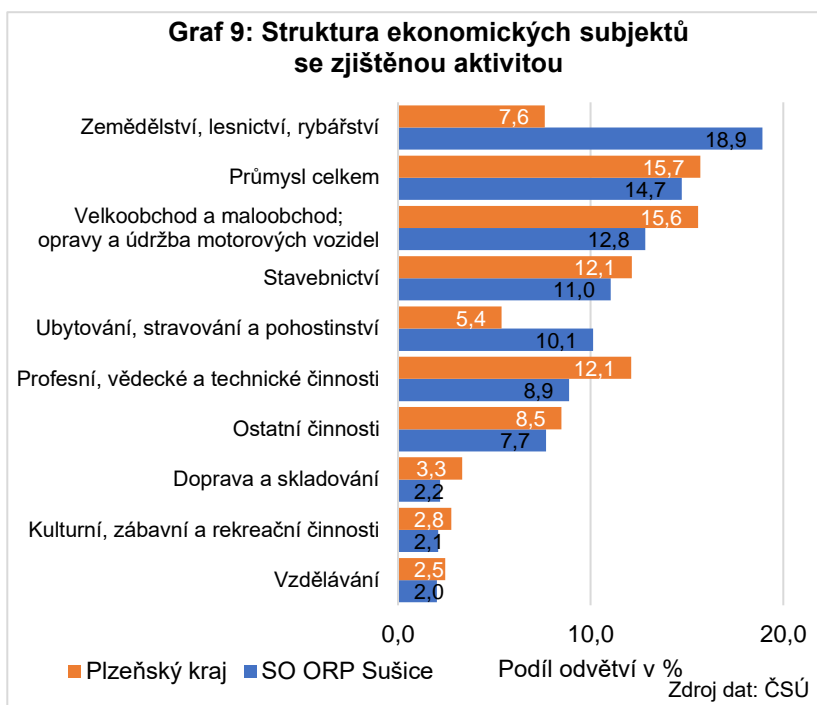
Zdroj dat: ČSÚ

<sup>2</sup> Zdroj dat: Národní databáze brownfieldů (<https://www.brownfieldy.eu/databaze-brownfieldu/>)

<sup>3</sup> V RES jsou evidovány ekonomické subjekty, tj. právnické osoby, organizační složky státu, podílové fondy a také fyzické osoby, které mají postavení podnikatele.

Ze struktury ekonomických subjektů podle počtu zaměstnanců vyplývá, že ve správním obvodu je **vyšší koncentrace ekonomických subjektů bez zaměstnanců (70,1 % ES) ve srovnání s krajským a celorepublikovým průměrem**, naopak podíl malých, středních a velkých podniků je výrazně nižší, viz tabulka 9.

**Výrazně vyšší podíl aktivních ekonomických subjektů** je v SO ORP Sušice v porovnání s krajským průměrem **v odvětvích Zemědělství, lesnictví a rybářství a Ubytování, stravování a pohostinství.** Naopak menší podíl na celkové struktuře ekonomických subjektů má území v odvětvích Profesionální, vědecké a technické činnosti a Velkoobchod a maloobchod; opravy a údržba motorových vozidel (viz graf 9).



Na Sušicku působí několik ekonomických subjektů také v oborech uměleckých řemesel. Mezi nimi mají významný vliv na zaměstnanost zejména výrobci svrchních oděvů (2 subjekty s 25-49 zaměstnanci), výrobce kožených oděvů (1 subjekt s 25-49 zaměstnanci) a výrobce obuvi (1 subjekt s 10–19 zaměstnanci) Nejvyšší počet subjektů v oboru uměleckých řemesel se věnuje zpracování kovů (8). Jedná se ovšem o OSVČ bez zaměstnanců.

#### 5.4 Hospodaření obcí

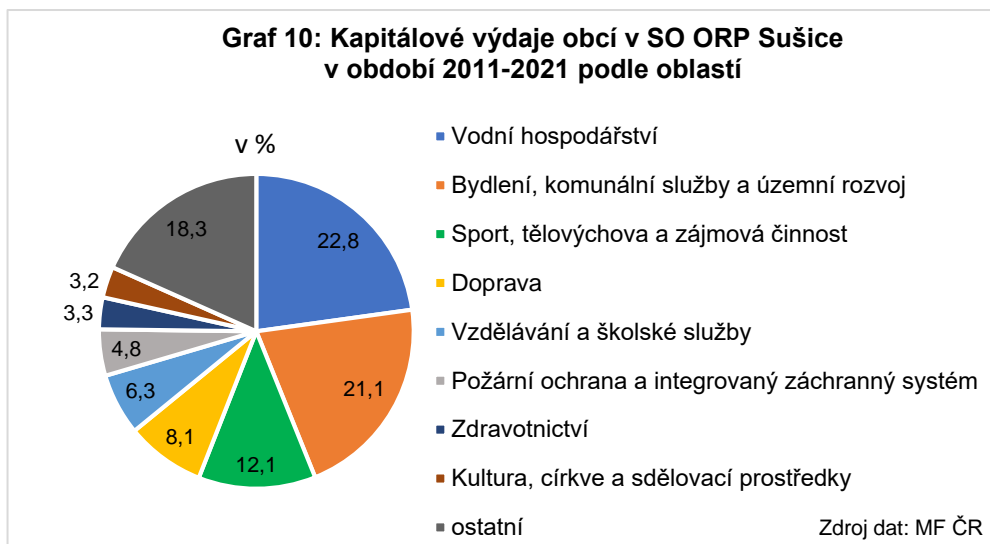
Kapitálové výdaje obcí slouží k financování dlouhodobých, běžně se neopakujících potřeb, zejména investičních, jejichž význam přesahuje jedno rozpočtové období. Pro vyhodnocení kapitálových výdajů obcí na území SO ORP Sušice bylo využito období 2011-2021. Nejvyšší absolutní hodnoty investic za zmiňované období vykazovaly obecní rozpočty obcí Sušice, Modrava a Kašperské Hory, viz tabulka P6. **Při relativním vyjádření kapitálových výdajů v Kč na 1 obyvatele jsou nejvyšší hodnoty lokalizovány zejména v centrální části Šumavy (Modrava, Srní, Prášíly, Kašperské Hory – viz mapa 8).**

**Vyšší investiční aktivitu obcí v SO ORP Sušice** v porovnání s krajským průměrem dokládá i podíl kapitálových výdajů (viz tabulka P6).

**Nejvyšší podíl kapitálových výdajů za období 2021-2021** na území obcí SO ORP Sušice byly identifikovány **v oblasti Vodního hospodářství – 22,8 %** (zejm. odvádění a čištění odpadních vod a pitná voda), **Bydlení, komunální služby a územní rozvoj – 21,1 %** (zejm. komunální služby a územní rozvoj), **Sport a zájmová činnost – 12,1 %** a **Doprava – 8,1 %** celkových kapitálových výdajů obcí správní oblasti (graf 10).

V porovnání s průměrnou investiční aktivitou všech obcí v Plzeňském kraji byly **v rámci SO ORP Sušice výrazně nižší kapitálové výdaje v relativním vyjádření (v Kč na obyv.) zejm. v oblasti Doprava**

**Graf 10: Kapitálové výdaje obcí v SO ORP Sušice v období 2011-2021 podle oblastí**



## 6 Doprava

### 6.1 Silniční síť a individuální automobilová doprava

ORP Sušice, zejména území jižně od Sušice se v porovnání s ostatním územím Plzeňského vyznačuje horší dostupností na nadřazenou silniční síť, tj. dálnice a silnice I. třídy. Město **Sušice** představuje **nejvýznamnější sídlo v Plzeňském kraji ležící nejdále od nadřazené silniční sítě**, konkrétně 17 km od silnice I/22.

**Sušicko**, zejména pak jeho jihovýchodní část se vyznačuje **více než hodinovou dostupností krajského města Plzně**. Dostupnost Sušice do Plzně by se však s předpokládanou a již uskutečněnou realizací staveb na silnicích I/22, I/27 a II/187 v následujících letech měla postupně zlepšovat (viz tabulky P7, P8 v příloze).

Nadprůměrnou intenzitu dopravy mimo města lze zaznamenat na silnicích II. třídy napojujících **Sušici od Klatov (II/187) i Horažďovic (II/169)**. Mezi nejvýznamnější vnitrookresní relace na krajské silniční síti při cestách na delší vzdálenost patří **Sušice – Klatovy, Horažďovice – Sušice a Kašperské Hory – Sušice**.

Vyhovující šířku (7,5 m) mají kromě nových (resp. nově zrekonstruovaných) úseků silnic především bývalé silnice I. třídy. V případě ORP Sušice se jedná (s dílčími výhradami) o úsek silnice II/169 Horažďovice – Sušice (mapa 13). V posledních letech dochází k postupnému zlepšování stavebního stavu silnic II. třídy<sup>4</sup>. Na většině silnic III. třídy je však stále patrný nevyhovující nebo havarijný stav (viz mapa 14).

Koncepce rozvoje regionální silniční a železniční sítě Plzeňského kraje schválená Zastupitelstvem Plzeňského kraje v dubnu 2021 navrhla drobné úpravy v uspořádání sítě silnic II. a III. třídy, konkrétně pro ORP Sušice **přehradit slabě zatížené úseky Sušice – Strašín – Frymburk (II/171) ze sítě silnic II. třídy mezi silnice III. třídy**. Zároveň byla navržena aktualizace tzv. **vybrané silniční sítě Plzeňského kraje**, která zahrnuje **nejvýznamnější silnice II. třídy** doplňující nadřazenou síť silnic I. třídy (viz mapa 15). Na vybrané silniční síti schválené Radou Plzeňského kraje by měly být realizovány rozsáhlé **investiční akce zajišťující dosažení normových parametrů**, zejména dostatečné šířky a směrových parametrů. Na území ORP Sušice jsou součástí vybrané silniční sítě Plzeňského kraje následující silnice II. třídy zajišťující propojení významných regionálních center a napojení na krajské město Plzeň:

<sup>4</sup> zejména na Vybrané silniční síti Plzeňského kraje díky realizaci významných investičních akcí na silnicích II/145, II/169 a II/187

- II/187 Sušice – Číhaň, I/22 (– Klatovy – Plzeň)
- II/169 Sušice – Horažďovice (– Strakonice)
- II/145, II/169 Sušice – Kašperské Hory, hr. kraje (– Vimperk – Prachatice)
- II/145, II/190 Sušice – Čachrov, Gerlova Hut' (– Železná Ruda – Deggendorf)

## 6.2 Železniční doprava

V případě regionálních tratí je v zájmovém území **nejperspektivnějším a nejzatíženějším úsekem** s výrazným přepravním potenciálem **Horažďovice předměstí – Sušice** následovaný úsekem Sušice – Klatovy, což se odráží i v nabídce spojení regionální železniční dopravy objednávané Plzeňským krajem:

- Horažďovice předměstí – Horažďovice
  - základní nabídka: takt 120 minut doplněný o vložené spoje v období zvýšené poptávky s možností cest každou hodinu, v odpolední špičce navíc dva páry spojů zajišťující rychlé spojení s Plzní díky krátké vazbě na linku R11
- Horažďovice předměstí – Sušice
  - základní nabídka: takt 120 minut doplněný o vložené spoje v období zvýšené přepravní poptávky s možností cest každou hodinu
- Sušice – Klatovy
  - základní nabídka: takt 120 minut doplněný o 2 páry spojů ráno a odpoledne

**Z pravidelné dojížd'ky a vyjížd'ky je i v rámci regionální železniční dopravy zřejmá silná spádovost regionálních center Horažďovice, Sušice a Klatovy.** Z vnějších vazeb je významná **vyjížd'ka ze Sušice do** silného jihočeského regionálního centra **Strakonice** a do krajského města **České Budějovice**.

Další důležitou vnější vazbou je **pravidelná dojížd'ka do Plzně a do Prahy**, která je **relevantní pro všechny významnější obce** ležící na celé trati. Nejvýznamnějšími relacemi jsou **Sušice, Horažďovice – Plzeň** a v oblasti **týdenní dojížd'ky** zejména **Sušice – Praha**.

**Zásadním předpokladem zvýšení využitelnosti celkového potenciálu tratě č. 185 pro SO ORP Sušice je výstavba přestupních uzlů v Horažďovicích a Klatovech. V Sušici by bylo vhodné současný přestupní uzel v přednádražním prostoru modernizovat.**

Ke zvýšení atraktivity regionální železniční dopravy by ve střednědobém horizontu měl přispět záměr Správy železnic *Revitalizace tratí Horažďovice předměstí (mimo) - Sušice (včetně)*, jehož předmětem by měla být rekonstrukce a zabezpečení přejezdů, modernizace traťového zabezpečovacího zařízení, rekonstrukce železničních stanic pro zajištění bezbariérového přístupu pro cestující a zvýšení nejvyšší traťové rychlosti. **Pro zlepšení dostupnosti Plzně z regionálních center Sušice a Horažďovice je po dokončení modernizace tratě Plzeň – České Budějovice vhodné zavést přímé spěšné vlaky Plzeň – Horažďovice– Sušice** vedené dvouzdrojovými vozidly (elektrickými jednotkami s baterií).

## 6.3 Cyklodoprava

Územím ORP Sušice prochází mezinárodní cyklotrasa EuroVelo 13 (Stezka Železné opony), konkrétně v úseku hraniční přechod pro pěší a cyklisty Gsenget – Prášily – Gruberg – Předěl – Bavorská cesta – Tmavý potok – Javoří Pila – Modrava – Na Ztraceném – Černá Hora – hranice Plzeňského a Jihočeského kraje. **Význam cyklostezky EV 13 je téměř výhradně cykloturistický**, přičemž stezka je vedena prakticky v celé trase mimo silnice III. třídy (kromě krátkého úseku v Prášilech).

**Další významnou cyklostezkou z pohledu cykloturistiky je nadregionální cyklotrasa č. 33 Šumavská magistrála**, která územím ORP Sušice prochází od odbočení ze silnice II/190



nad Černým potokem přes Novou Hůrku, Skelnou, Prášily, Velký Bor, Mechov, Srní, Modravu a Filipovu Huť do Jihočeského kraje. V úseku Hůrka – Mechov je cyklotrasa vedena převážně na samostatném tělese, dále do Jihočeského kraje je vedena po silnicích III. třídy. Na základě schválené Aktualizace koncepce rozvoje cykloturistiky a cyklo dopravy Plzeňského kraje však není cyklotrasa CT 33 součástí páteřních tras Plzeňského kraje. Její rozvoj a další zlepšení infrastruktury bude úkolem Národního parku Šumava.

Pro rozvoj cyklo dopravy v severovýchodní části ORP Sušice je významnou cyklostezkou cyklotrasa č. 12 Otavská Modrava – Sušice – Horažďovice – Strakonice. Na základě schválené aktualizované Koncepce rozvoje cykloturistiky a cyklo dopravy v Plzeňském kraji by měla být nově přetrasována z Annína do Kašperských hor na hranici NP Šumava. Důvodem jsou náročné terénní podmínky, cyklistický overturismus na území NP Šumava a naproti tomu snaha o zvýšení atraktivity Kašperských hor z pohledu cestovního ruchu. **Potenciál cyklotrasy č. 12 na území ORP Sušice pro cyklo dopravy lze využít zejména v úseku Dlouhá Ves – Sušice – Žichovice.**

Dalším opatřením vhodným pro rozvoj cyklo dopravy je **vybavení přestupního uzlu Sušice parkovacím systémem Bike and Ride (B+R)** s 50 místy pro bezpečné odstavení jízdních kol a **vybavení všech ostatních železničních stanic a zastávek** v zájmovém území **10–20 uzamykatelnými stojany na kola** v závislosti na denním počtu nastupujících a vystupujících cestujících.

## 7 Životní prostředí

### 7.1 Příroda a krajina

**Více než 40 % území SO ORP Sušice je součástí NP Šumava**, dalších 6 % pak CHKO Šumava. Pro cestovní ruch je národní park přínosem, avšak pro rozvoj obcí představuje určitá omezení. V SO ORP je **18 maloplošných chráněných území**. Nejvýznamnějšími jsou **Modravské slatě a Povydrí** v NP Šumava.

**Lesní pozemky se nachází na většině území SO ORP Sušice (55 %)**. Více než 80 % plochy obce pokrývají lesy v obcích Modrava (92 %), Horská Kvilda (88 %) a Prášily (82 %). **Nejméně zalesněná je severní část SO ORP Sušice** (viz mapa 16). Velkým problémem lesů a NP Šumava je kůrovcová kalamita. Zároveň jsou lesy zatíženy masovou turistikou související s atraktivitou regionu a koncentrací volnočasových aktivit.

Vysoká lesnatost vytváří dobré podmínky pro **využití dřeva jako obnovitelného energetického zdroje**. Vzhledem k rozdrobenosti sídelní struktury jsou však jen v některých větších sídlech předpoklady pro komplexnější řešení.

**Koeficient ekologické stability je v SO ORP Sušice nejvyšší v Plzeňském kraji (3,45, viz mapa 17)**. Nejvyšších hodnot dosáhly obce ležící v NP Šumava (Horská Kvilda – 77,7, Modrava 41,3). Nejnižší hodnoty měly obce ležící především ve východní části území (Domoraz – 0,6).

Území SO ORP Sušice ležící na území NP Šumava je začleněno do oblastí přírodního a jiného znevýhodnění (ANC), což umožňuje čerpat podporu subjektům hospodařících v tomto území.

Do roku 1991 byl součástí území SO ORP Sušice vojenský újezd Dobrá voda (viz mapa 1). Problémem na tomto území zůstává hrozba nevybuchlé munice v lokalitách bývalých střelnic. Na nebezpečí upozorňují informační tabule.

Ve SO ORP Sušice se nachází několik kontaminovaných lokalit (viz [https://www.sekm.cz/portal/areasource/map\\_search\\_public/](https://www.sekm.cz/portal/areasource/map_search_public/)). Jedná se především o skládky

a jejich okolí, území související se zemědělskou činností nebo těžbou. Dále se kontaminovaná místa nacházejí v některých průmyslových areálech.

## 7.2 Voda a vodní hospodářství

Území povodí řeky Otavy je do velké míry ohroženo povodněmi a erozemi. Část SO ORP Sušice, které patří do NP Šumava a CHKO Šumava je **chráněnou oblastí přírodní akumulace vod Šumava** (vymezena Nařízením vlády č. 40/1978 Sb.) Tato oblast je ochraňuje zdroje pitné vody na Úhlavě, ale výhledově také pro vodárenské využití řeky Otavy. Zejména v souvislosti s očekávanými extrémními klimatickými jevy je vhodné zvýšit schopnost zadržování vody v lesích, volné krajině i v sídlech.

Zdroje pitné vody v SO ORP Sušice jsou především podzemní (celkem 39 dle ÚAP), jako jsou studny a vrty, a jeden zdroj je povrchový – Plavební potok s úpravnou vody v Srní. Ve SO ORP Sušice bylo v roce 2021 (dle SLDB) napojeno na veřejný vodovod 80 % obydlených bytů. Bez veřejného vodovodu byly pouze obce Frymburk a Horská Kvilda.

**Jen třetina domů na Sušicku je napojena na kanalizační síť** (20. nejnižší podíl v ČR dle SLDB 2021). Více než 40 % domů odvádí odpadní vody do jímky nebo žumpy. Ve třech obcích zcela chybí napojení na kanalizační síť a v dalších pěti je podíl domů napojených na kanalizaci pod 10 % (mapa 18). Nejvyšší podíl domů napojených na kanalizaci mají obce ležící v NP Šumava a město Sušice. Současně je třeba upozornit na vysoký podíl domů s nezjištěnými údaji o odvádění odpadních vod, např. obce Domoraz a Nezdice na Šumavě byl tento podíl téměř 50 %.

## 7.3 Odpady

Specifický charakter SO ORP Sušice (zejm. vysoký podíl malých sídel a velká atraktivita jižní části území pro návštěvníky) se promítá také do nakládání s odpady. Území jako celek je v **třídění papíru a plastu pod průměrem jak Plzeňského kraje, tak i republiky**. Obce Srní a Modrava v jižní části území jsou však již více než deset let na prvních místech v třídění odpadů (přepočtena výtěžnost na trvale žijící obyvatele, zdroj EKO-KOM a.s.),

**Hustota veřejné sběrné sítě pro třídění odpadů je relativně dobrá**. Vzhledem ke struktuře osídlení je ale průměrná donášková vzdálenost v naprosté většině obcí SO ORP Sušice mnohem delší, než je průměr ČR (cca 100 m).

Na území ORP jsou v provozu **tři sběrné dvory** odpadů, a to v **Sušici, Kašperských Horách a v Kolinci, ale** vzhledem k dojezdovým vzdálenostem z ostatních obcí **jsou využívány jen minimálně**.

Dlouhodobě je problémem **SO ORP Sušice nadměrná produkce směsného komunálního odpadu** (dále jen SKO), která je cca o 50 kg SKO na obyvatele vyšší, než je průměr kraje i republiky. Ten činí cca 190 kg SKO na obyvatele a rok a v ORP Sušice je vykazováno cca 237 kg SKO na obyvatele a rok. Od roku 2021 se automaticky zvyšuje poplatek za ukládání tohoto odpadu na skládky, když obec vykazuje více jak 200 kg SKO. Svážený SKO je převážně z tohoto regionu odstraňován skládkováním na vzdálených skládkách. Na území je v provozu pouze jediná skládka v Kolinci, kde je ukládán převážně odpad z Kolince a spádových obcí. Tato situace vede k **velmi nákladnému odstraňování SKO v SO ORP Sušice**.

**Na území ORP Sušice není v provozu žádné zařízení pro materiálové využití nebo odstranění odpadů**. Pouze v **Horažďovicích je** soukromou společností Rumpold P **provozováno překladiště komunálních odpadů**. V oblasti se svozem SKO zabývají dvě společnosti – Společnost Pošumavská odpadová, vlastněná cca 34 obcemi včetně Klatov a Sušice a společnost Rumpold P, která je vlastněná rakouskou společností Saubermacher.

## 8 SWOT analýza SO ORP Sušice – hospodářsky a sociálně ohroženého území

<p style="text-align: center;"><b>Silné stránky</b></p> <ul style="list-style-type: none"> <li>- fungující a vybavené město Sušice</li> <li>- přírodní a historické atraktivity (Šumava, návštěvnická centra NP, hrady)</li> <li>- vysoká úroveň bezpečnosti</li> <li>- přítomnost SŠ</li> <li>- pestrá a relativně stabilní ekonomická struktura</li> <li>- vysoká lesnatost a ekologická stabilita území</li> <li>- zásoby pitné vody (CHOPAV)</li> </ul>	<p style="text-align: center;"><b>Slabé stránky</b></p> <ul style="list-style-type: none"> <li>- odlehlost území a nedostatečné dopravní napojení</li> <li>- nízká hustota osídlení</li> <li>- velký počet malých sídel bez napojení na silniční síť</li> <li>- nepříznivá věková struktura</li> <li>- nedostatečná vybavenost v severovýchodní části území</li> <li>- absence zařízení pro děti do 3 let</li> <li>- rozsáhlá spádová území škol</li> <li>- nízký stupeň napojení obyvatel na systémy čištění odpadních vod</li> </ul>
<p style="text-align: center;"><b>Příležitosti</b></p> <ul style="list-style-type: none"> <li>- systematická podpora území jako HSOU v rámci SRR 21+</li> <li>- realizace programu dostupného bydlení</li> <li>- zkvalitnění napojení území na nadřazenou dopravní síť a vyšší centra</li> <li>- inovace obsluhy území veřejnou dopravou</li> <li>- napojení území na nové sítě turistických tras včetně zahraničních</li> <li>- podpora nových forem sociálních služeb</li> <li>- lokalizace a rozvoj inovačních MSP</li> <li>- přeshraniční spolupráce s Bavorskem</li> </ul>	<p style="text-align: center;"><b>Ohrožení</b></p> <ul style="list-style-type: none"> <li>- odchod mladých za atraktivnějším pracovním uplatněním a službami</li> <li>- omezování rozsahu zdravotní péče</li> <li>- dominance rekreačního využití bytů i území</li> <li>- pokles zájmu klientely cestovního ruchu</li> <li>- důsledky změny klimatu s dopadem na stabilitu lesních ploch a odtokové poměry</li> <li>- nerovnoměrné zatížení území v důsledku sezónní návštěvnosti</li> </ul>

## B. Rozvojové potřeby SO ORP Sušice – hospodářský a sociálně ohroženého území

Cílem podpory SO ORP Sušicka jako hospodářsky a sociálně ohroženého území by měla být eliminace hlavních problémů a využití rozvojových předpokladů, které byly identifikovány v rámci analýzy území. Návrh vhodných podpůrných nástrojů (intervencí) vychází ze Strategie regionálního rozvoje ČR a jejího Akčního plánu.

### 9 Intervenční logika SO ORP Sušice

Zásadním problémem z hlediska zajištění stability a případného rozvoje území Sušicka je odchod mladých a kvalifikovaných mimo území zejm. do větších center. **Hlavním cílem** podpory území by tedy mělo být:

- **Stabilizovat počet obyvatel a zabránit vyliďňování sídel.**

Vzhledem k **nepříznivé věkové struktuře** obyvatel je pro stabilizaci populace nezbytné tuto charakteristiku **zlepšit**. V první řadě je nutné **snížit podíl mladých odcházejících mimo území a nahradit ho migračním přírůstkem v této věkové kategorii**. Pro území Sušicka jsou však podstatné rovněž změny v rozložení populace (i v případě její stabilizace), neboť **odchod obyvatel z některých méně atraktivních částí** území do jiných částí SO ORP, např. do Sušice, **ohrožuje jejich fungování** (provoz služeb, údržba krajiny apod.).

Opatření vedoucí ke zvýšení atraktivity pro mladé by se měla dotýkat všech podstatných stránek života, které tvoří:

- bydlení a prostředí,
- práce,
- služby.

**Bydlení a prostředí** zahrnuje kromě **bydlení** také **dopravu** a vybavenost další **technickou infrastrukturou i životní prostředí**. V dostupnosti bydlení jsou v rámci SO ORP Sušice velké rozdíly. Zatímco v méně atraktivních částech lze předpokládat vesměs relativně příznivé podmínky pro získání bydlení, v turisticky exponovaných částech zájem o druhé bydlení či investice do nemovitostí ze strany obyvatel vyšších center (Plzeň, Praha) vede k nedostatku bytů a růstu cen nemovitostí. Ty se tak stávají pro mladé nedostupnými (i k pronájmu).

Doprava, tj. **dopravní síť a dopravní obslužnost** jsou klíčovými faktory dostupnosti práce a služeb. V územích s rozdrobenou sídelní strukturou, jako je SO ORP Sušice, to platí dvojnásob. Zároveň je v těchto podmínkách zajištění dopravní obsluhy finančně náročné.

Návrh pro oblast technické infrastruktury se soustředí na efektivní využití obnovitelných zdrojů energie (dřevo) a příspěvek k cirkulární ekonomice (separace odpadů), v oblasti životního prostředí pak na vzhled sídel, krajinný ráz a eliminaci dopadů změny klimatu.

Možnosti **práce** jsou pro mladé obyvatele z hlediska stability také naprosto zásadní. Odlehlost a izolovanost Sušicka nejen v rámci Plzeňského kraje (absence silnic I. třídy i hraničních přechodů) však nevytváří dobré předpoklady pro lokalizaci atraktivních investic s vyšším podílem vysoce kvalifikované práce. Růst vzdělanosti je však obecným trendem, který se týká i Sušicka. Je proto nezbytné zajistit v území **dostatek pracovních příležitostí i jejich atraktivní strukturu**.

Ve specifických podmínkách SO ORP Sušice (vysoká lesnatost a téměř polovina území v NP nebo CHKO Šumava) vytváří nezanedbatelnou část pracovních příležitostí **cestovní ruch**, lesnictví a péče o krajinu (vč. její ochrany).

**Služby komerční a veřejné** tvoří další významnou oblast životních podmínek obyvatel. V SO ORP malá hustota osídlení a velký počet malých sídel komplikuje dostupnost některých služeb, vč. základních. Příkladem může být 2. stupeň ZŠ, který je pro 30 obcí a velké území k dispozici pouze ve 4 sídlech (Kašperské Hory, Kolinec, Sušice, Velhartice). To klade velké nároky na dopravní obslužnost. Výše zmíněné specifické podmínky SO ORP Sušice také zvyšují ceny služeb a ohrožují jejich udržitelnost.

Služby v SO ORP zároveň vytváří významnou část pracovních příležitostí. Západočeské Konzumní Družstvo Sušice je největším zaměstnavatelem na Sušicku, a také řada poskytovatelů veřejných služeb (vzdělávání, sociální péče, zdravotnictví, veřejná správa) zde patří mezi 20 největších zaměstnavatelů.

## 10 Návrh vhodných intervencí pro SO ORP Sušice

Návrh vhodných intervencí pro SO ORP Sušice byl proveden na základě stanovených cílů a s ohledem na Strategii regionálního rozvoje ČR, resp. její Akční plán. Za navrženými aktivitami, které jsou v souladu s Akčním plánem SRR je za názvem aktivity uvedeno číslo aktivity dle Akčního plánu. V případě, že nebyla pro formulovaný cíl nalezena vodná aktivita v Akčním plánu SRR, byla navržena nová aktivita.

### 10.1 Bydlení a prostředí

#### Bydlení

Cíl: Zajistit dostupné bydlení pro mladé a pro nejpotřebnější profese

- Podpora zajištění sociálního bydlení (3.3.3)
  - o velká potřeba byla potvrzena v rámci střednědobého komunitního plánování rozvoje sociálních služeb v území
- Podpora dostupného bydlení (není v AP SRR)
  - o v území je nutné očekávat prohloubení nedostatku některých vysoce kvalifikovaných profesí, např. lékaři nebo učitelé (velký podíl v těsně předdůchodovém nebo důchodovém věku)
  - o pro získání či stabilizaci i dalších mladých je nutné nabídnout alespoň dostupné bydlení, tj. bydlení na dobu určitou s regulovaným nájemným

#### Doprava

Cíl: Zlepšit dopravní obslužnost v území

- Zkvalitnění plánování a organizace dopravní obslužnosti (3.2.1)
  - o využití alternativní organizace veřejné dopravy (školní autobusy, doprava seniorů za službami, doprava na zavolání)
  - o obsluha malých sídel – každé obydlé sídlo by mělo mít autobusovou zastávku do 1 km (nebo dopravu na zavolání do sídla)
  - o přímé spojení Plzeň – Sušice rychlou regionální železniční dopravou
- Podpořit nákup vozidel pro zajištění obslužnosti odlehlých obcí (součást 3.2.1)
  - o podpora nákupu i provozu menších vozidel pro veřejnou dopravu
- Podpora zajištění dopravního napojení sídel (není v AP SRR)
  - o velký počet sídel je napojen na krajské silnice pouze místní komunikací, což klade velké nároky na jejich údržbu ze strany obcí zejm. těch malých

- Výstavba efektivně umístěných přestupních terminálů (3.2.3)
  - o modernizace přestupního terminálu v Sušici, vč. vybavení parkovacím systémem Bike and Ride (B+R)
  - o vybavení všech ostatních železničních stanic a zastávek 10–20 uzamykatelnými stojany na kola
  - o přínos pro obyvatele i cestovní ruch
- Rozvoj, rekonstrukce a údržba sítě cyklostezek (3.2.3)
  - o kromě turistické dopravy i pro dopravu obyvatel, např. cyklotrasa č. 12 Otavská
  - o nejlépe ve vazbě na železniční dopravu
- Revitalizace železničních tratí (není v AP SRR)
  - o trať Horažďovice, předměstí – Sušice

### Technická infrastruktura

Cíl: Zlepšit vybavenost obcí technickou infrastrukturou

- Zvýšení dostupnosti vysokorychlostního internetu (3.1.3)
  - o s rozvojem digitalizace by širší možnost využití vysokorychlostního internetu výrazně zvýšila atraktivitu území pro bydlení vysoce kvalifikovaných pracovních síl, pro podnikání s vyšší přidanou hodnotou i pro rozvoj služeb, vč. veřejných
- Komunitní energetika (3.5.1.)
  - o díky vysoké lesnatosti má území dobré podmínky pro využití obnovitelných energetických zdrojů (zejm. dřeva) v ostrovních/decentralizovaných systémech
- Odpadové hospodářství (není v AP SRR)
  - o zvýšení třídění odpadů u komodit papíru a plastů formou individuálního sběru (podle druhu zástavby) nákupem nádob pro každou domácnost v individuální zástavbě s využitím veřejných prostředků (SFŽP)
  - o vzhledem k odlehlosti území by bylo účelné více využívat překládací stanice odpadů

### Životní prostředí

Cíl: Udržet kvalitní a atraktivní krajinu a prostředí sídel

- Revitalizace brownfields (3.4.2)
  - o pro veřejné služby, podnikání, bydlení i ekosystémové služby
  - o s cílem omezit negativní vliv nové výstavby na krajinu a krajinný ráz
- Likvidace kontaminovaných míst (3.4.3)
  - o kontaminovaná místa různého typu v území nejen ohrožují životní prostředí, ale snižují atraktivitu daných lokalit pro cestovní ruch, bydlení i podnikání
- Zajištění podmínek pro rozvoj území bývalých vojenských újezdů (5.1.3)
  - o specifický způsob kontaminace se nachází v bývalém vojenském újezdu Dobrá Voda, zejm. na území bývalých střelnic, kde je i nevybuchlá munice
  - o jedná se o výrazné omezení rozvoje daného území, vč. nevyužití značného potenciálu pro cestovní ruch nebo jiné podnikání
- Obnova lesů s úpravou jejich druhové skladby (není v AP SRR)
  - o eliminace následků kůrovcové kalamity
  - o úprava druhové skladby lesů i v souvislosti s očekávanou změnou klimatu



- může významně přispět také eliminaci některých očekávaných projevů změny klimatu (sucho, přívalemé srážky) – viz následující cíl

Cíl: Zvýšit zadržení vody v krajině

- Podpora pozemkových úprav směřujících ke stabilizaci krajiny (3.4.1)
  - aplikace institutu pozemkových úprav ke stabilizaci krajiny i účinnější zadržení vody v krajině
- Využívání nástrojů územního plánování pro efektivní péči o krajinu v obcích (6.1.3)
  - aplikace institutu územních studií pro návrh účinnějšího zadržování vody v krajině i v sídlech

## 10.2 Práce

### Ekonomika

Cíl: Zvýšit míru podnikavosti v území

- Zvýšení míry podnikavosti a zvýšení produktivity firem (5.1.2)
  - podpora růstu ekonomicky aktivních subjektů
  - iniciování „tradičních“ podnikání a řemesel, ale také inovativních firem především v centrech
- Zlepšení dostupnosti poradenství podnikům (3.1.2)
  - nalezení vhodných finančních zdrojů na podporu poradenské činnosti podnikům v území
- Podpora příležitostí pro firmy pomocí finančních nástrojů a dalších motivačních opatření (5.1.1)
  - specifické finanční nástroje aktérům pro vznik i rozvoj podnikání
- Rozvoj podnikatelských parků (5.1.4)
  - např. město Sušice jako významné centrum má územní předpoklady (zejm. nevyužité části bývalého Sola) i dostatečnou atraktivitu pro podnikatele k vybudování úspěšného podnikatelského parku
- Vytváření kreativních a uměleckých center a klastrů (3.3.8)
  - ke zvýšení atraktivity Sušicka pro mladé a kvalifikované může podstatně přispět tato forma podpory podnikání a zaměstnanosti (i ve vazbě na SOŠ a SOU Sušice)
  - mohou úspěšně fungovat i v menších centrech, např. ve spojení s místní tradiční výrobou nebo řemesly

Cíl: Zvýšit zaměstnanost

- Podpora zaměstnanosti (5.1.5)
  - rekvalifikace a další odborné vzdělávání zaměřené na nedostatkové profese (např. řemeslné)
  - tvorba pracovních míst pro znevýhodněné skupiny obyvatel (OZP nebo se zkrácenými pracovními úvazky pro pečující osoby či matky na rodičovské dovolené), např. formou sociálního podniku

### Cestovní ruch

Cíl: Využít potenciál území pro cestovní ruch při minimalizaci jeho negativních dopadů

- Zapojení organizací destinačního managementu do zvýšení potenciálu kultury a cestovního ruchu (3.3.9)
  - o vytvoření destinačního managementu oblasti „Šumava a Pošumaví“ (podobně jako v Jihočeském kraji)
  - o rovnoměrnější rozložení návštěvnosti v území – větší propagace méně navštěvovaných atraktivit v území a vytvoření nových návštěvnických atraktivních míst (zejm. pro rodiny děti)
- Obnova kulturních památek (3.3.11)
  - o zachování a optimální forma využití kulturních památek vyžaduje jejich údržbu a obnovu, která je finančně velmi náročná
  - o v území se jich nachází relativně velké množství
- Podpora cestovního ruchu šetrného k životnímu prostředí (není v AP SRR)
  - o koncepční rozvoj vhodné infrastruktury pro návštěvníky za spolupráce aktérů v území (obce, TIC, poskytovatelé služeb, ...)
  - o na území NP Šumava a CHKO Šumava zejm. ve spolupráci se Správou NP a CHKO Šumava

### 10.3 Služby

#### Komerční služby

Cíl: Udržet maloobchodní síť

- Podpora dostupnosti maloobchodní sítě (3.3.10)
  - o podpora provozu obchodů (v malých obcích)

#### Vzdělávání

Cíl: Zlepšit dostupnost a atraktivitu škol

- Rozvoj dostupného vzdělávání (v tomto zkráceném znění není v AP SRR)
  - o chybí zařízení pro děti do 3 let
  - o 2. stupeň ZŠ ve jen 4 sídlech a zařízení zájmového vzdělávání pouze ve 3 sídlech
- Rozvoj a obnova infrastruktury a vybavenosti škol a školských zařízení (3.3.1)
  - o nutná podmínka zvýšení atraktivity vzdělávací nabídky v území
- Podpora kooperace základního a středního školství s podnikatelským sektorem (3.1.1)
  - o nástroj omezení odlivu absolventů škol z území i rozvoje podnikání a zaměstnanosti

#### Sociální služby a zdravotnictví

Cíl: Zlepšit nabídku a dostupnost zdravotnických a sociálních služeb

- Podpora zajištění primárních zdravotních služeb ve venkovských a periferních oblastech (3.3.6)
  - o podpora zřízení a chodu praxí a dalších motivujících faktorů
- Rozvoj sítě paliativní péče v regionálních centrech a jejich zázemí (3.3.5)
  - o podpora zvýšení počtu úvazků pracovníků v přímé péči
- Zajištění kapacit sociálních služeb pro seniory (3.3.2)
  - o podpora optimalizace kapacit sociálních služeb pro seniory v souladu s komunitním plánem rozvoje sociálních služeb

- podpora vzniku alternativních řešení, deinstitucionalizace pobytových služeb
- rozvoj odlehčovacích služeb
- Rozvoj kapacit sociálních služeb pro další skupiny klientů sociálních služeb **(není v AP SRR)**
  - podpora optimalizace kapacit sociálních služeb pro další skupiny klientů sociálních služeb v souladu s komunitním plánem rozvoje sociálních služeb
  - např. rozvoj terénních služeb sociální prevence a sociálního poradenství nebo zajištění aktivizačních služeb pro rodiny s dětmi
- Podpora bezbariérovosti **(není v AP SRR)**
  - bezbariérové dopravní prostředky veřejné dopravy harmonizované s infrastrukturou
  - podpora bezbariérovosti objektů veřejných služeb
  - bezbariérové trasy pro pohyb pěších – napojení veřejných a komerčních služeb na chodníky a veřejnou dopravu

Legenda:

**Aktivity dle AP SRR pro Regionální centra a jejich zázemí**

**Aktivity dle AP SRR pro Hospodářsky a sociálně ohrožená území**

**Aktivity, které nejsou v AP SRR ČR**

## Použité podklady

**Veřejná databáze ČSÚ: Sociální statistiky, demografie, nezaměstnanost, ekonomické subjekty, cestovní ruch, bytová výstavba, územní statistiky, SLDB 2021.** ČSÚ. 2022. [on-line]. Dostupné z: <https://vdb.czso.cz/vdbvo2/faces/index.jsf>

**Statistiky nezaměstnanosti. Měsíční statistika struktury uchazečů a volných pracovních míst.** MPSV. 2021. [on-line]. Dostupné z: <https://www.mpsv.cz/web/cz/struktura-uchazecu>

**Statistiky nezaměstnanosti. Měsíční statistika nezaměstnanosti.** MPSV. 2021. [on-line]. Dostupné z: <https://www.mpsv.cz/web/cz/mesicni>

**Bisnode** – databáze firem.

**Kriminalita v obcích ČR – mapa kriminality** [online]. Dostupné z: <https://www.mapakriminality.cz/>

**MONITOR – Informační portál Ministerstva financí.** [online]. Dostupné z: <https://monitor.statnipokladna.cz/>

**MIS – analytický systém CzechTourism.** [online]. Dostupné z: <https://tourdata.cz/data/navstevnost-turisticky-ch-cilu-plzensky-kraj/>

**Návštěvnost vybraných turistických cílů - Výroční zprávy 2017-2021 NP Šumava** [online]. Dostupné z: <https://www.npsumava.cz/sprava-np/rada-nps-organigram-rocenky/rocenky/>

**Registr poskytovatelů sociálních služeb.** Ministerstvo práce a sociálních věcí ČR. 2022. [on-line]. Dostupné z: <https://www.mpsv.cz/registr-poskytovatelu-sluzeb>

**RES – Registr ekonomických subjektů.** ČSÚ. [databáze] ČSÚ. 2022. [on-line]. Dostupné z: [https://www.czso.cz/csu/res/registr\\_ekonomicky-ch-subjektu](https://www.czso.cz/csu/res/registr_ekonomicky-ch-subjektu)

**Počty dětí MŠ v Plzeňském kraji.** OŠMS KÚ Plzeňského kraje. 2021. [databáze].

**Počty žáků ZŠ v Plzeňském kraji.** OŠMS KÚ Plzeňského kraje. 2021. [databáze].

**Počty žáků SŠ v Plzeňském kraji.** OŠMS KÚ Plzeňského kraje. 2021. [databáze].

**Pohyb do škol v Plzeňském kraji.** Regionální rozvojová agentura Plzeňského kraje, o.p.s. 2021.

**Zaměstnanecká pracovní místa v obcích ČR.** [databáze]. MF ČR. 2022.

**Socioekonomická analýza MAS Pošumaví pro potřeby SCLLD 2021–2027.** MAS Pošumaví. 2020.

**Strategie území správního obvodu ORP Sušice v oblasti předškolního výchovy a základního školství, sociálních služeb, odpadového hospodářství a cestovního ruchu.** Město Sušice.

**Komunitní plán rozvoje sociálních služeb pro ORP Sušice pro období 2019–2021.**

Město Sušice. Dostupné z:

[https://www.mestosusice.cz/mususice/user/Komunitni\\_plan/KP19-21.pdf](https://www.mestosusice.cz/mususice/user/Komunitni_plan/KP19-21.pdf)

**5. úplná aktualizace Územně analytických podkladů Plzeňského kraje 2021.** Plzeňský kraj [online]. Dostupné z: <https://www.plzensky-kraj.cz/5-uplna-aktualizace-uzemne-analytickych-podkladu>

**Koncepce rozvoje regionální silniční a železniční sítě Plzeňského kraje,** RRA Plzeňského kraje. 2021. Dostupné z: <https://www.plzensky-kraj.cz/koncepce-rozvoje-regionalni-silnicni-a-zeleznicni-2>

**Aktualizace koncepce rozvoje cykloturistiky a cyklodopravy v Plzeňském kraji**, Jiří Ševčík, 2021. Dostupné z: <https://www.plzensky-kraj.cz/aktualizovana-koncepce-cykloturistiky-a-cyklodopr>

**Tabelární jízdní řády**, Správa železnic. Dostupné z: <https://www.spravazeleznic.cz/cestujici/jizdni-rad>

**Cenová mapa realit**. Dostupné z: <https://www.reas.cz/cenova-mapa>

**Webové stránky obcí SO ORP Sušice**

**Strategie regionálního rozvoje ČR 2021+**. MMR ČR. Dostupné z: <https://mmr.cz/cs/microsites/uzemni-dimenze/regionalni-rozvoj/strategie-regionalniho-rozvoje-cr-2021>

**Akční plán Strategie regionálního rozvoje ČR**. MMR ČR. Dostupné z: <https://mmr.cz/cs/microsites/uzemni-dimenze/regionalni-rozvoj/strategie-regionalniho-rozvoje-cr-2021>

**Mapa pokrytí – Zrychlujeme Česko**. Rychlý internet v pevné síti. CETIN. [online]. Dostupné z: <https://zrychlujemecesko.cz/mapa-pokryti>

**Informační systém SEKM (Systém evidence kontaminovaných míst)** [online]. Dostupné z: [https://www.sekm.cz/portal/areasource/map\\_search\\_public/](https://www.sekm.cz/portal/areasource/map_search_public/)

**Aktualizace Metodiky mapování kulturních a kreativních průmyslů na lokální a regionální úrovni ČR**. MK ČR. 2022. [online]. Dostupné z: <https://www.mkcr.cz/vyhlasovaci-podminky-cs-2978>

**Registr ekonomických subjektů – otevřená data**. ČSÚ. 2022. [online]. Dostupné z: <https://www.czso.cz/csu/czso/registr-ekonomicky-subjektu-otevrena-data>