

Odbor školství, mládeže a sportu Krajského úřadu Plzeňského kraje

**DLOUHODOBÝ ZÁMĚR VZDĚLÁVÁNÍ
A ROZVOJE VZDĚLÁVACÍ SOUSTAVY
PLZEŇSKÉHO KRAJE
(2024-2028)**



OBSAH

Úvod

1. Rozvoj společnosti a vzdělávání v Plzeňském kraji

1.1 Charakteristika kraje a síť škol a školských zařízení

1.2 Ekonomický vývoj

1.3 Trh práce

1.4 Vzdělávání a demografický vývoj

2. Priority kraje

2.1 Aktivity a činnosti rozvíjející kompetenční vzdělávání ve škole

2.2 Podpora a rozvoj služeb podporující vzdělávání ve škole

3 Strategie rozvoje regionálního školství v kraji – průřezová opatření

3.1 Vzdělávání pro udržitelnost

3.2 Digitální vzdělávání

3.3 Rozvoj kompetencí a gramotností ve výuce

3.4 Well-being, duševní zdraví a bezpečné prostředí ve školách

3.5 Zajištění potřebných kapacit středních škol a jejich oborové struktury odpovídající potřebám trhu práce

4 Strategie rozvoje regionálního školství v kraji

A. Předškolní vzdělávání

B. Základní vzdělávání

C. Střední a vyšší odborné vzdělávání

D. Rozvoj pedagogických, didaktických a manažerských kompetencí pracovníků ve vzdělávání

E. Rovný přístup a efektivní podpora pro všechny žáky bez rozdílu

E.a Rovné příležitosti ve vzdělávání

E.b Dostupnost poradenství a lepší kvalita poradenských služeb

E.c Systematická podpora nadání a péče o mimořádně nadané žáky

E.d Podpora škol při začleňování a vzdělávání dětí/žáků s odlišným mateřským jazykem

F. Náhradní výchovná péče a prevence rizikového chování

G. Vzdělávání v celoživotní perspektivě

5 Strategie dalšího rozvoje sítě škol a školských zařízení

Kritéria rozvoje a optimalizace vzdělávací soustavy a struktury budoucí vzdělávací nabídky škol v kraji („rejstříková část“)

6 Souhrnný přehled opatření Dlouhodobého záměru vzdělávání a rozvoje vzdělávací soustavy Plzeňského kraje (2024-2028)

7 Přílohy:

Příloha č. 1 Vyhodnocení dosaženého stavu a naplňování Dlouhodobého záměru vzdělávání a rozvoje vzdělávací soustavy v kraji 2020-2024

Příloha č. 2 Analýzy potřeb škol a školských zařízení v Plzeňském kraji

Příloha č. 3

Úvod

Dlouhodobý záměr vzdělávání a rozvoje vzdělávací soustavy Plzeňského kraje 2024 - 2028 (dále jen DZ PK 2024 - 2028) je zpracován na základě § 9 odst. 2 a 3 zákona č. 561/2004 Sb., o předškolním, základním, středním, vyšším odborném a jiném vzdělávání (školský zákon), ve znění pozdějších předpisů. Při zpracování byla respektována vyhláška č. 15/2005 Sb., kterou se stanoví náležitosti dlouhodobých záměrů a výročních zpráv, ve znění pozdějších předpisů.

Pro zpracování DZ PK 2024 - 2028 byly vytvořeny pracovní skupiny z příslušných pracovníků odboru školství, mládeže a sportu Krajského úřadu Plzeňského kraje. Garantem každé skupiny byl člen Výboru pro výchovu, vzdělávání a zaměstnanost Zastupitelstva Plzeňského kraje. Pracovní verze DZ PK byly průběžně konzultovány s řediteli jednotlivých typů škol a školských zařízení. Návrh DZ PK také prošel veřejnou konzultací se širokou veřejností.

Při zpracování DZ PK 2024 - 2028 byly akceptovány:

- Strategie vzdělávací politiky České republiky do roku 2030+
- Dlouhodobý záměr vzdělávání a rozvoje vzdělávací soustavy České republiky 2023 – 2027
- Krajský akční plán rozvoje vzdělávání Plzeňského kraje
- Regionální inovační strategie Plzeňského kraje (RIS3 strategie)
- Program rozvoje Plzeňského kraje 2022+
- Výroční zprávy o stavu a rozvoji vzdělávací soustavy v Plzeňském kraji (školní roky 2020/21 až 2022/23)

Byly využity i další materiály:

- Regionální rozvojové agentury Plzeňského kraje
- České školní inspekce
- Úřadu práce v Plzeňském kraji
- Českého statistického úřadu
- Národního pedagogického institutu

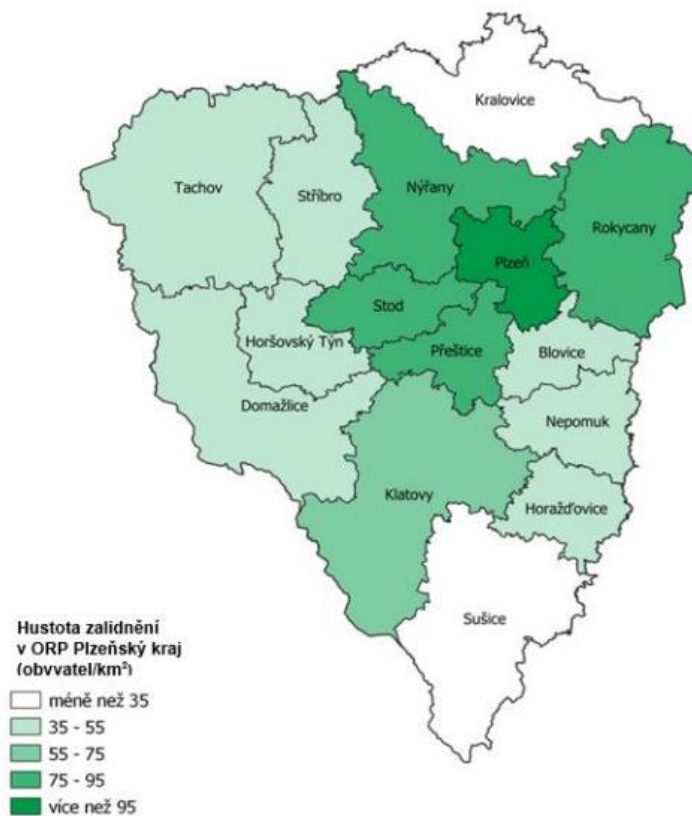
Poznámka k základním používaným pojmům: V zájmu přesnosti a srozumitelnosti upřednostňuje Dlouhodobý záměr PK 2024–2028 pojmy ukotvené vnitrostátní legislativou a terminologií ve shodě se strategickými dokumenty ČR. Zároveň obecně používá terminologii v rodě mužském, avšak v celém textu se rozumí současně i rod ženský, např. učitel i učitelka, žák i žákyně apod.

1. Rozvoj společnosti a vzdělávání v Plzeňském kraji

1.1 Charakteristika kraje a síť škol a školských zařízení

Plzeňský kraj je se svou rozlohou 7 649 km² třetím největším krajem v České republice, avšak počtem obyvatel se řadí na osmé místo v ČR. Sedm okresů kraje (Domažlice, Klatovy, Plzeň-město, Plzeň-jih, Plzeň-sever, Rokycany a Tachov) představuje územní celky výrazně se odlišující krajinným charakterem, počtem i skladbou obyvatelstva, ekonomickým potenciálem, velikostí i hustotou osídlení. Hlavní sídla kraje leží na rozvojových osách regionálního významu a na západní radiální ose, která spojuje Plzeň s Prahou a směřuje koridorem k hranici s Německem. Mimo tyto osy se nachází řídce zalidněná území s převládající obytnou a zemědělskou funkcí.

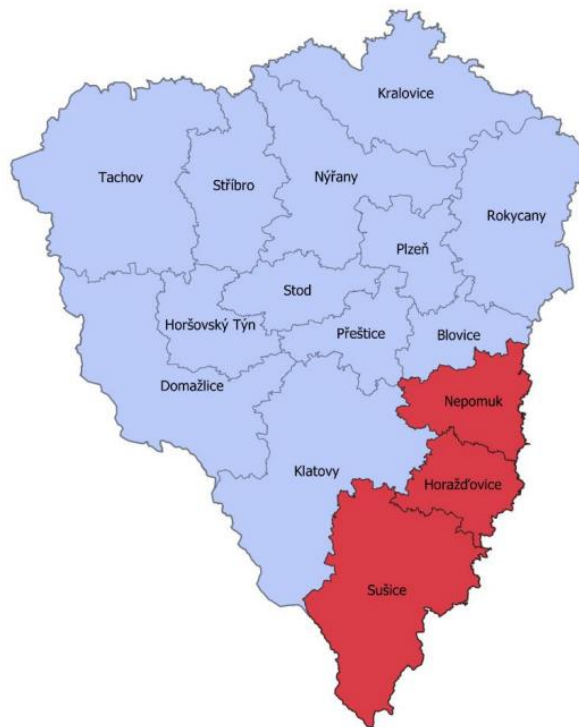
Hustota zalidnění v ORP Plzeňského kraje v roce 2020



Zdroj: vlastní zpracování podle dat Statistické ročenky Plzeňského kraje, Český statistický úřad, 2021

Jak je popsáno ve Strategii regionálního rozvoje ČR 2021+, správní obvody obcí s rozšířenou působností (ORP) jsou hodnoceny mimo jiné podle intenzity bytové výstavby, hrubé míry celkového přírůstku, indexu stáří, podílu nezaměstnaných osob a intenzity podnikatelské aktivity. Tyto regiony jsou ohroženy zhoršenými podmínkami pro život, které se negativním způsobem odrážejí na regionálním rozvoji, dochází ke zhoršení sociální struktury, zhoršené dostupnosti veřejných služeb či zhoršení občanské vybavenosti. Těmito regiony jsou v Plzeňském kraji obce s rozšířenou působností (ORP) Horažďovice, Nepomuk a Sušice, jak je znázorněno na níže uvedeném grafu. Do hospodářsky a sociálně ohrožených oblastí spadá 20 obcí v ORP Horažďovice, 26 obcí v ORP Nepomuk a 30 obcí v ORP Sušice.

Hospodářsky a sociálně ohrožená území v Plzeňském kraji dle Strategie regionálního rozvoje ČR 2021+



Zdroj: vlastní zpracování dle Strategie regionálního rozvoje ČR 2021+

Ve strategickém dokumentu Plzeňského kraje „Program rozvoje Plzeňského kraje 2022+“ dostupném na www.plzensky-kraj.cz je popsáno, že Plzeňský kraj patří ke krajům s nejvyšším počtem obyvatel žijících v obcích s méně než 250 obyvateli na 100 obyvatel ORP. Přesto se v Plzeňském kraji daří zachovat relativně stabilní počty obyvatel žijících v těchto oblastech, v některých regionech dokonce v absolutních hodnotách počet obyvatel stoupá. Tento jev se pochopitelně odráží také ve vzdělávací soustavě kraje a v dostupnosti škol a školských zařízení ve venkovských regionech. Plzeňský kraj jako zřizovatel středních škol se dlouhodobě snaží udržet širokou vzdělávací nabídku dostupnou ve všech okresech, potažmo ve všech ORP v kraji tak, aby snižoval dojezdnost žáků a umožnil všem bez rozdílu studovat obor dle svého zájmu s možností rozvinout maximální potenciál každého obyvatele. Strategii Plzeňského kraje je rozšiřovat nabídku atraktivních oborů mimo hlavní centrum kraje, tedy Plzeň-město. Příkladem může být velice žádaný obor Veterinářství nabízený pouze v městě Plasy, obor Předškolní a mimoškolní pedagogika nabízený pouze ve městě Horšovský Týn, mezinárodní studijní program IB v Rokycanech, umělecký obor Kovář v Oselcích či Přírodovědné lyceum ve Stříbře. Tato strategie se v Plzeňském kraji jeví jako efektivní a z dostupných dat lze ověřit, že se daří udržet mladé lidi ve venkovských regionech. Tento trend bude Plzeňský kraj nadále zohledňovat při zařazování nových oborů středních škol do rejstříku škol a školských zařízení.

Plzeňský kraj je s počtem obyvatel 605 388 (k 31. 12. 2022) osmým krajem v České republice a tvoří tak 5,6 % z celkového počtu obyvatel ČR. Rozložení obyvatel v rámci kraje je značně nerovnoměrné, v Plzni žije 29,9 % a dalších 24,4 % obyvatel je soustředěno do 18 měst s více než 5 tisíci obyvateli. V roce 2022 se v ČR i v Plzeňském kraji podílel na růstu obyvatel jen migrační přírůstek, který v ČR dosáhl 329 742 osob a v Plzeňském kraji 27 870 osob. Podíl Plzeňského kraje na migračním přírůstku ČR dosáhl 8,5 %.

Síť škol v kraji představuje 281 mateřských škol, 223 základních škol, 55 středních škol a 6 vyšších odborných škol. Vysokoškolské vzdělání nabízí Západočeská univerzita ve svých 9 fakultách (ekonomické, pedagogické, filozofické, právnické, aplikovaných věd, strojní, elektrotechnické, zdravotnických studií a designu a umění Ladislava Sutnara). Studenti mohou studovat na lékařské fakultě v Plzni, která patří pod Univerzitu Karlovu v Praze, dále v univerzitním středisku v Plzni, které patří pod Metropolitní univerzitu, o.p.s. v Praze, a v Klatovech, kde poskytuje vysokoškolské vzdělání provozně ekonomická fakulta, která je součástí České zemědělské univerzity v Praze. Počty školských zařízení v kraji uvádí následující tabulka.

Tabulka: Síť škol a školských zařízení v Plzeňském kraji – zdroj MŠMT

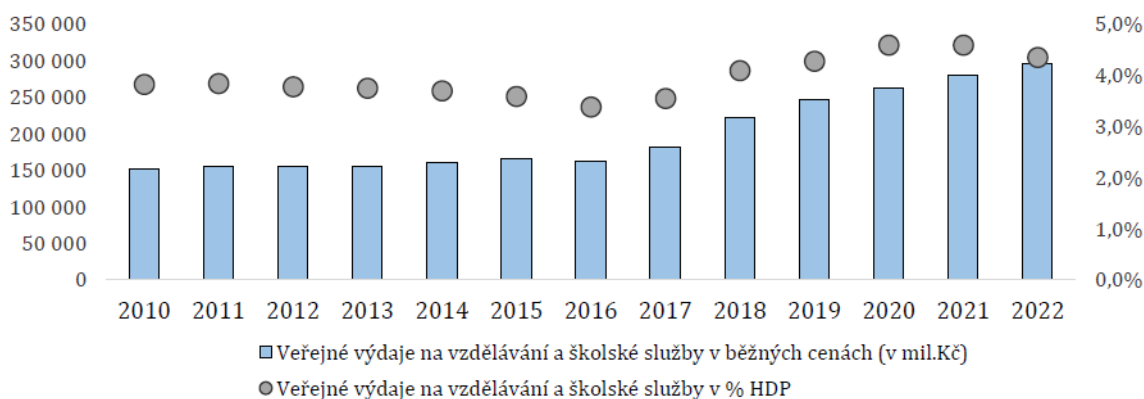
stav ke dni 1.9.2023	celkem součástí	z toho zřizovaných			
		krajem	obcemi	církví	soukr. osobou
MŠ	281	5	260	1	15
ZŠ	223	14	194	2	13
Střední školy + konzervatoř	55	43	0	3	9
Vyšší odborné školy	6	4	0	0	2
ZUŠ	34	8	23	0	3
Jazykové školy	3	2	0	0	1
DDM, SVČ	21	6	14	1	0
Ostatní zájmová zařízení (ŠD, ŠK)	241	17	208	3	13
Zařízení pro DVPP	2	1	0	0	1
Dětské domovy	7	7	0	0	0
Poradenská zařízení (PPP, SPC)	7	6	0	1	0
Zařízení školního stravování	403	43	339	3	18
Ubytovací zařízení	25	24	0	1	0
Školská účelová zařízení	7	5	2	0	0
CELKEM	1 315	185	1 040	15	75

1.2 Ekonomický vývoj

Celosvětový ekonomický vývoj prodělal řadu významných změn. Byl ovlivněn pandemií covid-19 v letech 2020–2022, která ho citelně zasáhla. Následně v únoru 2022 vypukla válka na Ukrajině, která způsobila celou řadu dalších obtíží, nejen v ekonomické oblasti. Česká ekonomika zažila největší hospodářský pokles v historii své samostatnosti, HDP kleslo v roce 2020 o 5,5 % (MF ČR, 2022), očekávané oživení ekonomiky v roce následujícím (2021) přicházelo pomalu až od 2. kvartálu roku 2021, růst ekonomiky vydržel i během roku 2022. Ale důsledky globální pandemie a války na Ukrajině tento růst utlumily. Dopady rostoucí inflace spotřebitelských cen, způsobené zejména růstem cen potravin a energií, pak zapříčinily snižování životní úrovně obyvatel, která se může negativně projevit i v oblasti vzdělávání. Průměrná roční míra inflace dosáhla v ČR v roce 2022 hodnoty 15,1 % (dle ČSÚ). V roce 2021 dosáhl Plzeňský kraj u hrubého domácího produktu na 1 obyvatele v PPS 80,9 % průměru EU-27 a v mezikrajském porovnání se umístil na čtvrtém místě. Regionální HDP na 1 obyvatele s hodnotou 504,4 tis. Kč zde meziročně vzrostl o 7,9 %.

Vývoj veřejných výdajů na školství ve sledovaném období měl i přes nepříznivou ekonomickou situaci v předchozím období vzrůstající trend (MF ČR, 2022). Investice na vzdělávání se v předchozím období zvýšily zejména v oblasti vysokoškolského vzdělávání, v regionálním vzdělávání vstoupila v platnost s jednorocním zpožděním reforma financování a i přesto, že školy a školská zařízení získaly o 20 miliard více, tak ve srovnání s průměrem EU-27 nedosahujeme vyšších než průměrných hodnot.

Graf: Přehled vývoje veřejných výdajů na školství v běžných cenách a v % HDP

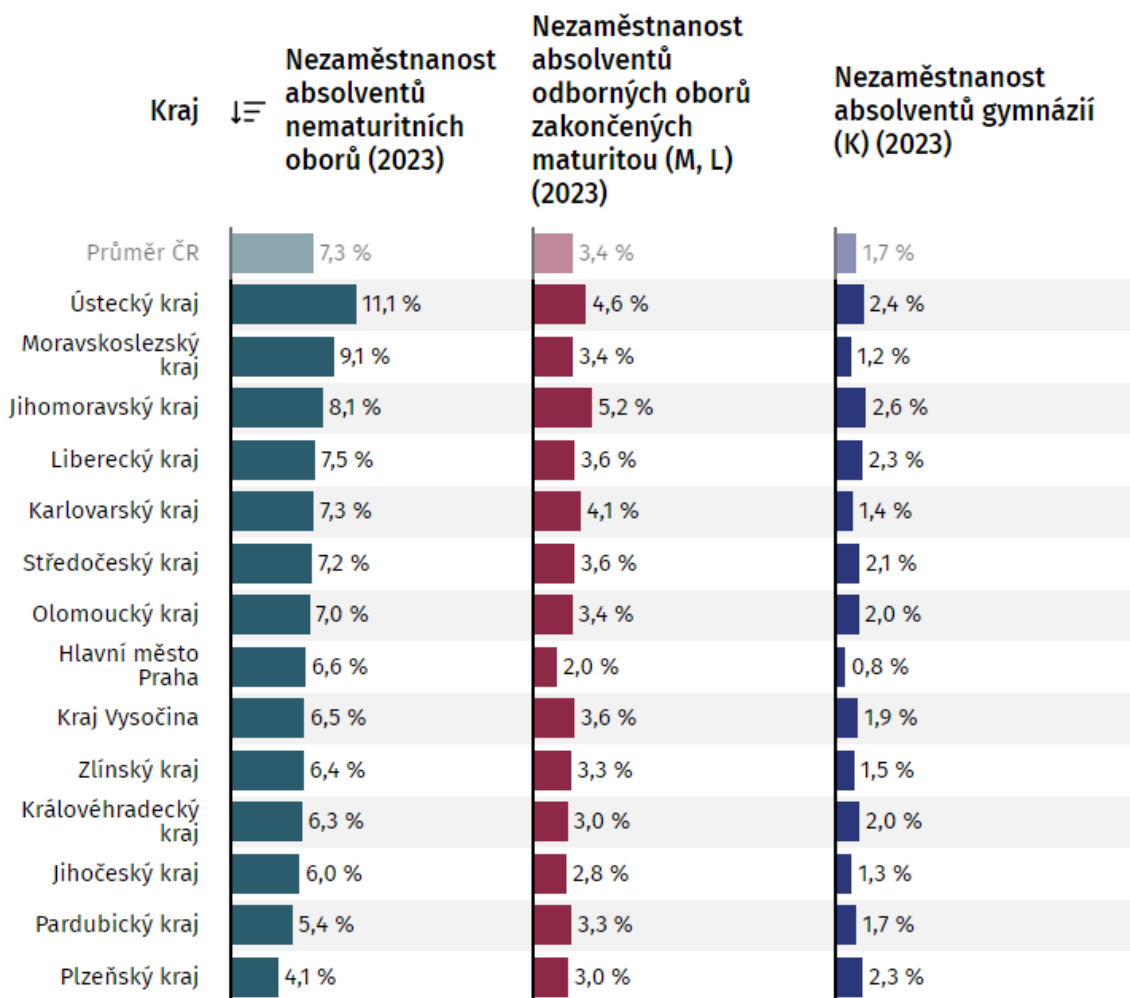


Zdroj: MŠMT, 2023; vývoj zahrnuje zdroje ze státního rozpočtu a zdroje z územních rozpočtů

1.3 Trh práce

Současný trh práce prochází zásadními změnami způsobenými zaváděním informačních technologií a robotizace do výrobních procesů, služeb i obchodu. Vzhledem k rozsahu předpokládaných změn se hovoří o 4. průmyslové revoluci. Předpokládá se snížení poptávky po méně kvalifikovaných profesích a zvyšování nároků na kvalifikaci pracovní síly. Klíčovou roli bude hrát kvalitní vzdělávací systém a především celoživotní učení. Zhoršený ekonomický výkon posledních let se projevil také v některých oblastech trhu práce. Přesto má Česká republika dlouhodobě nízkou míru nezaměstnanosti, která v roce 2019 dosáhla historického minima, a to 2 %. Ve srovnání s EU dosahuje nejnižší míry dlouhodobě a zaměstnanost v ČR roste rychleji, než je průměr v EU (MPSV, 2022).

V rámci ČR patří Plzeňský kraj k oblastem s nižším podílem nezaměstnaných. K 31. 12. 2022 zde bylo v evidenci úřadu práce registrováno 11 970 uchazečů o zaměstnání. V porovnání s ostatními kraji ČR zaujímá Plzeňský kraj s podílem nezaměstnaných 2,94 % třetí nejnižší místo. Nezaměstnaní absolventi a mladiství představovali v Plzeňském kraji 4,9 % z celkového počtu uchazečů o zaměstnání v evidenci úřadu práce. Negativním důsledkem je nedostatek kvalifikovaných pracovníků. Zaměstnavatelé se potýkají s problémem najít kvalifikované zaměstnance, především v technických profesích napříč všemi obory.



Zdroj dat: NPI ČR, MPSV

Vytvořeno v [DataPAQ](#) od PAQ Research, licence [CC BY-NC 4.0](#)

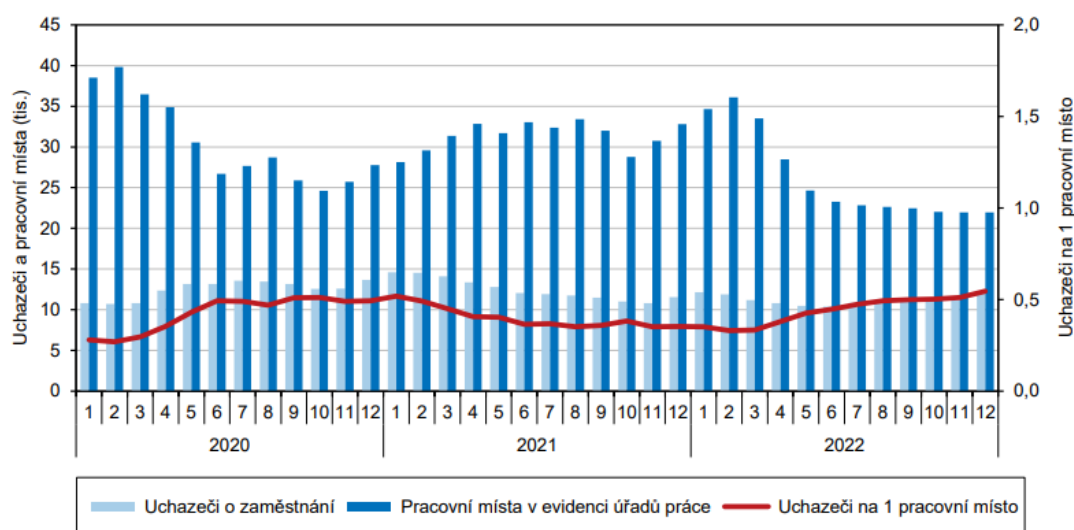


Jak vyplývá z výše uvedených dat společnosti PAQ Research z roku 2023, zauímají nezaměstnaní absolventi nematuritních oborů na trhu práce nejnižší míru nezaměstnanosti při srovnání s ostatními kraji v České republice. Stejně tak počet absolventů odborných oborů zakončených maturitní zkouškou se pohybuje pod republikovým průměrem. Naopak nezaměstnanost absolventů gymnázií je v Plzeňském kraji vyšší, než je republikový průměr.

V Plzeňském kraji je vysoká koncentrace velkých firem (nad 250 zaměstnanců), v rámci mezikrajského srovnání se Plzeňský kraj pohybuje hned na 2. místě za Prahou v intenzitě ekonomické aktivity subjektů nad 250 zaměstnanců. Mezi nejvýznamnější zaměstnavatele regionu co do počtu zaměstnanců patří Fakultní nemocnice Plzeň, ŠKODA TRANSPORTATION a.s., Plzeňský Prazdroj, a. s., Západočeská univerzita v Plzni, International Automotive Components Group s.r.o., MD ELEKTRONIK spol. s r.o., GRAMMER CZ, s.r.o., Daikin Industries Czech Republic s.r.o., BORGERS CS spol. s r.o.

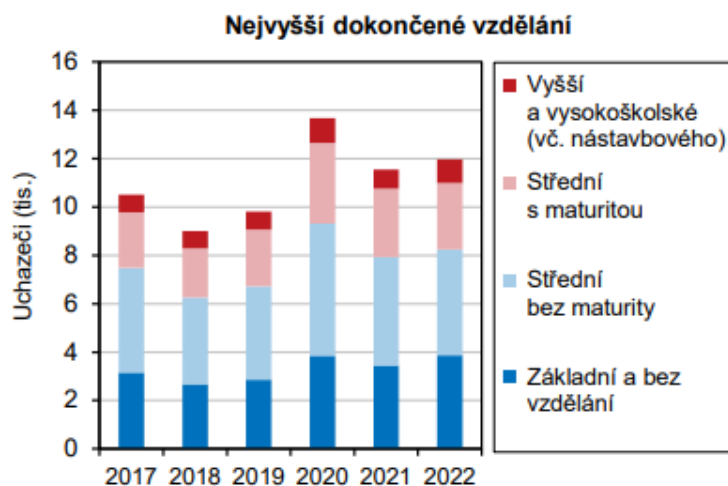
Nejvíce poptávaným oborem zaměstnání z hlediska porovnání nabídky a poptávky evidované na Úřadu práce v Plzeňském kraji je z dlouhodobého hlediska profese Obsluha strojů a zařízení (0,1 uchazeče na 1 VPM v roce 2020).

Graf: Uchazeči o zaměstnání a pracovní místa v Plzeňském kraji (Zdroj: MPSV)



Z pohledu vzdělanostní struktury se v období let 2015–2022 (stav k 31. 12.) počty nezaměstnaných uchazečů nejvíce snížily ve skupinách vyučených o 42,2 %, se středním vzděláním bez maturity o 37,6 % a se základním vzděláním o 32,6 %. Nejnižší pokles nezaměstnaných uchazečů oproti roku 2015 byl zaznamenán ve skupině uchazečů s vysokoškolským vzděláním o 22,5 %, následovaly skupiny uchazečů s vyšším odborným vzděláním o 24,3 % a vyučených s maturitou o 31,1 %. Struktura vzdělání vysokoškolských uchazečů často neodpovídá potřebám trhu práce. Neumístění vysokoškolských uchazečů při výběru studia dávali často přednost humanitním oborům vzdělání před technickými. Vzhledem k tomu, že Plzeňský kraj patří ke krajům s vysokým podílem průmyslu, uplatňují se tito absolventi na trhu práce hůře než absolventi s technickým vzděláním. Skupina uchazečů o zaměstnání s nejnižším vzděláním (bez vzdělání a neúplným vzděláním) vzrostla z 86 uchazečů v roce 2015 na 222 uchazečů v roce 2022.

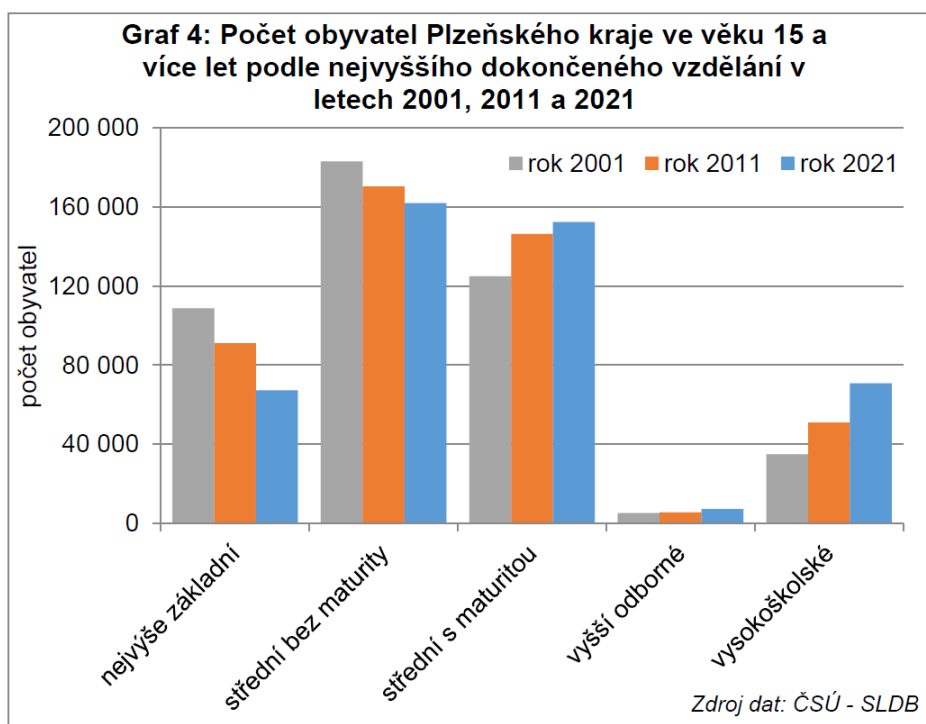
Graf: Uchazeči o zaměstnání v evidenci úřadu práce podle vzdělání v Plzeňském kraji (stav k 31. 12.) – Zroj: MPSV



1.4 Vzdělávání a demografický vývoj

Jednu z hlavních rolí při formování současného i budoucího ekonomického růstu hraje vzdělávání. Výdaje na něj charakterizují, jakou prioritu v jednotlivých zemích vzdělávání zaujímá. Význam kvalitního vzdělání souvisí nejen s uplatnitelností na trhu práce, ale také s dalším rozvojem společnosti.

Významnou charakteristikou populace, která ovlivňuje postavení pracovních sil na trhu práce, je vzdělanost. Jak vyplývá z dat SLDB z roku 2021, vzdělanost v Plzeňském kraji roste, resp. klesá počet obyvatel s nižším než maturitním vzděláním a narůstá počet absolventů maturitních oborů a vyššího a vysokoškolského vzdělání. Jak vyplývá z grafu Regionální rozvojové agentury zveřejněném v publikaci Pracovní síly v Plzeňském kraji (srpen 2023), k největšímu navýšení podílu došlo v případě vysokoškolského vzdělání. Mezi roky 2011 a 2021 se podíl těchto obyvatel na populaci ve věku 15 a více let v Plzeňském kraji zvýšil z 11 % v roce 2011 na 15 % v roce 2021 (4 % bakalářský stupeň a 11 % magisterský stupeň). Kraj si tak udržel 8. místo v rámci ČR, což je nutné hodnotit pozitivně, neboť mezi SLDB 2001 a 2011 klesl ze 4. na 8. místo a podle některých predikcí hrozil Plzeňskému kraji další pokles podle tohoto podílu.



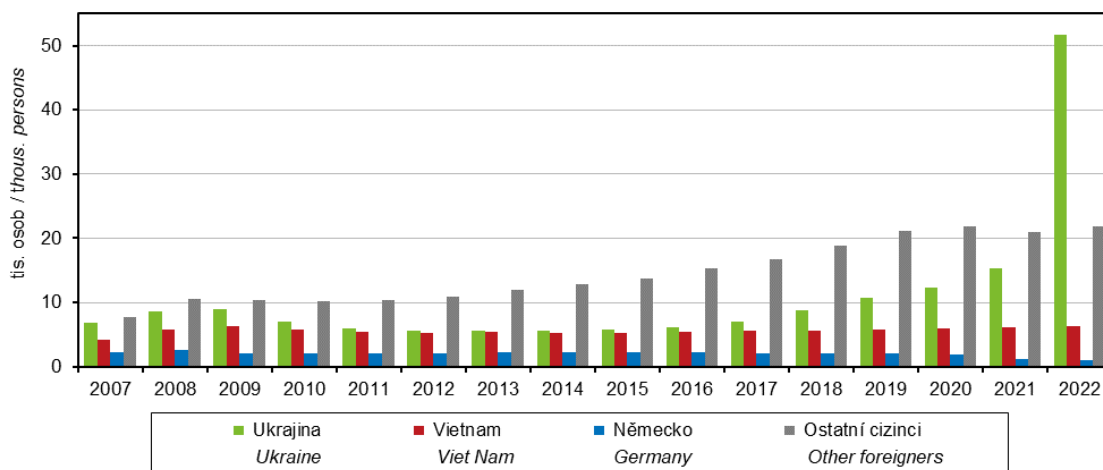
Dlouhodobý záměr vzdělávání se zaměřuje na řešení problémů, které jsou dopředu známé, jako například problematika předčasných odchodů ze vzdělávání, zvyšujícího se věku učitelů či zavádění a využívání digitálních technologií. V současné době se nejen vzdělávací systém ale musí vyrovnat také s událostmi, které nebylo možno předvídat.

Pandemie covid-19 ovlivnila vzdělávací systém především potřebou přejít na distanční vzdělávání. To poukázalo na některé slabiny ve školách a zvýraznilo problematiku sociálních nerovností, kde žáci ze slabšího socioekonomického zázemí mohli mít větší problém s přístupem k poskytování distančního vzdělávání. Válka na Ukrajině pak do škol přinesla velké množství studujících osob s odlišným mateřským jazykem. K 30. 9. 2023 se v mateřských školách v Plzeňském kraji vzdělávalo 361 dětí uprchlíků z Ukrajiny, v základních školách 2 819 žáků a ve středních školách 384 žáků uprchlíků z Ukrajiny.

Z celkového počtu 605 388 obyvatel (k 31. 12. 2022) v Plzeňském kraji bylo 95 060 dětí ve věku 0–14 let a 30 829 ve věku 15-19 let. Do Plzeňského kraje se během roku 2022 přistěhovalo 32 375 osob, z toho 28 370 z ciziny, tj. 87,6 % z přistěhovalých celkem. Podíl cizinců na obyvatelstvu Plzeňského kraje se v roce 2022 výrazně změnil, k 31. 12. 2022 zde žilo celkem 80 814 cizinců, nejvíce v okresech Plzeň-město a Tachov. Téměř dvě třetiny cizinců v kraji tvořili Ukrajinci (63,9 %). Z celkového počtu cizinců v ČR se region podílí 7,3 % a řadí na čtvrté místo mezi kraji.

Cizinci v Plzeňském kraji Foreigners in the Plzeňský Region

Zdroj: Ředitelství služby cizinecké policie
Source: Directorate of Foreign Police Service



Demografický vývoj je základním vstupním faktorem pro odhad budoucího vývoje počtu dětí, žáků a studentů v jednotlivých úrovních vzdělávacího systému. Po populačním boomu v letech 2008-2010 došlo k poklesu počtu narozených dětí v PK, od roku 2013 však jejich počet trvale stoupal až do výraznějšího poklesu v roce 2022.

Graf: Vývoj počtu narozených dětí v Plzeňském kraji – zdroj ČSÚ

