

KRAJSKÝ ÚŘAD PLZEŇSKÉHO KRAJE
ODBOR DOPRAVY A SILNIČNÍHO HOSPODÁŘSTVÍ
Škroupova 1760/18, 301 00 Plzeň

Vaše č.j.:
Naše č. j.: PK-DSH/9588/24
Spis. zn.: ZN/926/DSH/24
Počet stran: 7
Počet příloh: 2 (pro zveřejnění na úřední desce)
Počet listů příloh:
rozdělovník

Vyřizuje: Ing. Josef Holý
Tel.: 377 195 503
E-mail: josef.holy@plzensky-kraj.cz

Datum: 18.06.2024

VEŘEJNÁ VYHLÁŠKA

Oznámení

o zahájení společného územního a stavebního řízení

Stavebník – CSPPark Gama s.r.o., IČ: 06596851, se sídlem Václavské náměstí 834/17, 110 00 Praha 1 - Nové Město, kterého zastupuje na základě plné moci právnická osoba RotaGroup a.s., IČ: 27967344, se sídlem Na nivách 956/2, 141 00 Praha 4 – Michle (dále jen „žadatel“), podal dne 12.04.2024 u Krajského úřadu Plzeňského kraje, odboru dopravy a silničního hospodářství, žádost o vydání společného povolení na stavbu „**CSPPark Staňkov – veřejná dopravní infrastruktura**“ na pozemcích:

Město Staňkov, katastrální území Ohučov:

p.č. 1051 (orná půda), 1221 (ostatní plocha - silnice), 1222 (ostatní plocha - ostatní komunikace)

Město Staňkov, katastrální území Staňkov - město:

p.č. 2635 (orná půda), 2636 (ostatní plocha - ostatní komunikace), 2637 (orná půda), 2662 (ostatní plocha - jiná plocha), 2664 (ostatní plocha - silnice), 2666 (ostatní plocha – jiná plocha), 2673 (ostatní plocha – neplodná půda), 3431/3 (ostatní plocha - silnice).

Stavba obsahuje:

Projektová dokumentace pro společné územní a stavební řízení řeší úpravu stávající silnice I/26 navrženým vložением levého odbočovacího pruhu (ve směru od Staňkova na Ohučov) a pravého odbočovacího pruhu (ve směru od Ohučova na Staňkov) k budoucímu průmyslovému areálu a dále řeší vybudování účelové komunikace pro zpřístupnění tohoto areálu. Část této účelové komunikace tvaru „Y“ je v současnosti vybudována v délce cca 80 metrů včetně napojení na silnici I/26 a slouží jako sjezd na sousední pole. Na protější straně napojení této účelové komunikace je na silnici I/26

napojena komunikace Plzeňské ulice vedoucí do Staňkova, jedná se tedy o průsečnou křižovatku. Součástí výstavby účelové komunikace bude přeložka stávajícího vodovodního přivaděče DN300 a stávajícího provizorního vodovodu PE100 d160 mimo těleso navrhované účelové komunikace. Přeložky obou vodovodů budou trvalé stavby.

Zájmové území se nachází v k.ú. Staňkov - město a v k.ú. Ohučov v okrese Domažlice, mimo zastavěné území obce Staňkov.

SO 101 Úprava silnice I/26

Předmětem projektové dokumentace pro společné územní a stavební řízení je úprava stávající silnice I/26 navrženým vložením levého odbočovacího pruhu (ve směru od Staňkova na Ohučov) a pravého odbočovacího pruhu (ve směru od Ohučova na Staňkov) k budoucímu průmyslovému areálu. Úprava stávající silnice I/26 je řešena jako „větev A“ o celkové délce úpravy 610,00 m. Základní šířka jízdních pruhů je 3,50 metru. Ve staničení km 0,302 90 je na silnici I/26 vlevo (ve směru staničení od obce Ohučov) napojena stávající silnice Plzeňské ulice vedoucí do Staňkova a vpravo je napojena účelová komunikace k budoucímu průmyslovému areálu. Ve staničení km 0,250 00 bude mít silnice I/26 čtyři jízdní pruhy, vpravo (ve směru staničení) odbočovací pruh k budoucímu průmyslovému areálu, dále potom průběžný jízdní pruh ve směru od Ohučova na Staňkov, dále levý odbočovací pruh do Plzeňské ulice do Staňkova, a jízdní pruh ve směru od Staňkova na Ohučov. Po obou stranách bude krajnice ze štěrkodrti, odvodnění komunikace je řešeno jako doposud do silničních příkopů. Konstrukční vrstvy krytu vozovky jsou tvořeny třemi vrstvami asfaltobetonu proloženými spojovacím postřikem.

SO 102 Účelová komunikace

Navrhovaná veřejně přístupná účelová komunikace, označená jako „větev B“, má celkovou délku 247,0 metru. Začíná napojením na silnici I/26 a končí u hranice pozemku p.č. 1222 k.ú. Ohučov. Účelová komunikace má dva protisměrné jízdní pruhy, šířka každého pruhu je 3,75 metru, tj. šířka jízdního pásu je 7,50 m. Každý jízdní pruh má krajnici zpevněnou štěrkodrtí o šířce 0,75 metru. Od staničení km 0,200 00 se šířka každého jízdního pruhu plynule zmenšuje na 2,75 metru, krajnice zpevněná štěrkodrtí zůstává šířky 0,75 m. Konstrukční vrstvy krytu vozovky jsou tvořeny třemi vrstvami asfaltobetonu proloženými spojovacím postřikem. Od staničení km 0,222 00 do staničení km 0,235 00 bude do odvodňovacího příkopu vložen propustek tvořený obetonovanou ocelovou rourou DN800, přes který bude vybudován zemědělský sjezd šířky 6,0 metru sloužící k obsluze okolních zemědělských pozemků.

SO 301 Přeložka vodovodního řadu

V rámci navrhované veřejně přístupné účelové komunikace, označené jako „větev B“ o celkové délce této účelové komunikace 247,0 metru, dojde ke kolizi se stávajícím veřejným vodovodním řadem OC DN300 a tento vodovod bude nutné přeložit. Začátek přeložky vodovodu bude na pozemku p.č. 1222 k.ú. Ohučov. Trasa přeloženého vodovodu bude souběžná s navrženou účelovou komunikací. V blízkosti zemědělského sjezdu bude vodovod OC DN300 vložen do ocelové chráničky délky 12,60 metru. V blízkosti napojení účelové komunikace na silnici I/26 bude vodovod OC DN300 podcházet tuto účelovou komunikaci. V místě křížení bude vodovod opatřen ocelovou chráničkou o délce 31,30 metru a na obou koncích budou vybudovány šachty

a osazeny uzávěry. Konec přeložky vodovodu, tj. napojení na stávající trasu vodovodu bude provedeno na pozemku p.č. 2673 k.ú. Staňkov – město. Celková délka přeložky vodovodu DN300 bude 253,90 metru. Na tuto přeložku vodovodu DN300 bude přepojeno stávající odkalovací potrubí DN150 se šoupátkem a hydrantem.

V rámci přeložky vodovodu DN300 bude přeloženo i potrubí provizorního vodovodu PE100 d160. Začátek přeložky tohoto vodovodu je navržen v blízkosti začátku přeložky vodovodu DN300, dále bude potrubí obou vodovodů vedeno souběžně s tím, že vzájemná odstupová vzdálenost musí být 1,5 metru od líce potrubí. Konec přeložky provizorního vodovodu je umístěn na pozemku p.č. 2673 k.ú. Staňkov - město. Celková délka provizorního vodovodu PE100 d160 bude 252,80 metru. V místech, kde potrubí provizorního vodovodu bude podcházet účelovou komunikaci, bude potrubí uloženo do PE chráničky délky 31,30 metru. V blízkosti zemědělského sjezdu bude vodovod PE100 d160 vložen do PE chráničky délky 12,60 metru.

Krajský úřad Plzeňského kraje, odbor dopravy a silničního hospodářství, jako speciální stavební úřad, příslušný podle § 40 odst. 3 písm. d) zákona č. 13/1997 Sb. o pozemních komunikacích, ve znění pozdějších předpisů (dále jen zákon o pozemních komunikacích), dle § 10 a § 11 zákona č. 500/2004 Sb., o správním řízení ve znění pozdějších předpisů (dále jen správní řád) a dle § 15 odst. 1 písm. c) zákona č. 183/2006 Sb. o územním plánování a stavebním řádu, ve znění pozdějších předpisů (dále jen stavební zákon)

oznamuje

v souladu s ustanovením § 47 odst. 1 správního řádu a § 94m odst. 1 stavebního zákona zahájení společného územního a stavebního řízení.

Vzhledem ke skutečnosti, že jsou stavebnímu úřadu dobře známy poměry staveniště a předložená žádost poskytuje dostatečný podklad pro posouzení stavebního záměru, v souladu s ustanovením § 94m odst. 3 stavebního zákona upouští stavební úřad od ohledání na místě a od ústního jednání.

Dotčené orgány a účastníci řízení mohou stanoviska a námitky, popřípadě důkazy uplatnit nejpozději **do 15 dnů od doručení** tohoto oznámení. K později uplatněným námitkám, závazným stanoviskům, popřípadě důkazům nebude přihlédnuto.

Účastníci řízení mají rovněž právo nahlížet do spisu a do podkladů rozhodnutí v budově Krajského úřadu Plzeňského kraje, Škroupova 18, Plzeň, odbor dopravy a silničního hospodářství, v kanceláři č. E503, 5. patro, po telefonické domluvě na tel. 377 195 503.

V průběhu řízení speciální stavební úřad zkoumá, zda mohou být přímo dotčena vlastnická nebo jiná práva vlastníků pozemků a staveb na nich, včetně pozemků sousedních a staveb na nich.

Dle § 33 odst. 1 správního řádu má účastník řízení právo zvolit si zmocněnce. Zmocnění k zastoupení se prokazuje písemnou plnou mocí. V téže věci může mít účastník řízení současně pouze jednoho zmocněnce.

V případě, že za účastníka řízení – právnickou osobu bude jejím jménem činit úkony v řízení její zaměstnanec pověřený k tomu statutárním orgánem právnické osoby, musí tento zaměstnanec dle § 30 odst. 5 správního řádu prokázat své oprávnění.

Osoba, která je účastníkem řízení podle § 94k písm. c) až e) stavebního zákona, může uplatňovat námitky proti projednávanému stavebnímu záměru, dokumentaci, způsobu provádění a užívání stavebního záměru nebo požadavkům dotčených orgánů, pokud jimi může být přímo dotčeno jeho vlastnické nebo jiné věcné právo k pozemku nebo stavbě. Osoba, která je účastníkem řízení podle zvláštního právního předpisu, může v řízení uplatňovat námitky pouze v rozsahu, v jakém je projednávaným stavebním záměrem dotčen veřejný zájem, jehož ochranou se podle zvláštního právního předpisu zabývá. Obec uplatňuje ve společném územním a stavebním řízení námitky k ochraně zájmů obce a zájmů občanů obce. K námitkám, které nesplňují uvedené požadavky, se nepřihlíží.

Účastník řízení ve svých námitkách uvede skutečnosti, které zakládají jeho postavení jako účastníka řízení, a důvody podání námitek.

Podle § 4 odst. 4 stavebního zákona je dotčený orgán vázán svým předchozím stanoviskem nebo závazným stanoviskem. Navazující stanoviska mohou dotčené orgány v téže věci uplatňovat pouze na základě nově zjištěných a doložených skutečností, které nemohly být uplatněny dříve a kterými se podstatně změnila podmínky, za kterých bylo původní stanovisko nebo závazné stanovisko vydáno, nebo skutečností vyplývajících z větší podrobnosti pořízené územně plánovací dokumentace nebo podkladů pro rozhodnutí nebo jiného úkonu orgánu územního plánování či stavebního úřadu podle stavebního zákona, jinak se k nim nepřihlíží.

Námitky stavební úřad posoudí na základě obecných požadavků na výstavbu, závazných stanovisek, popřípadě rozhodnutí dotčených orgánů nebo technických norem, pokud taková námitka nepřesahuje rozsah jeho působnosti. O námitce občanskoprávní povahy si stavební úřad učiní úsudek a rozhodne ve věci; to neplatí v případě námitek týkajících se existence nebo rozsahu vlastnických nebo jiných věcných práv.

Pověřený zaměstnanec stavebního úřadu je podle § 172 odst. 1 stavebního zákona oprávněn vstupovat na cizí pozemky, stavby a do staveb s vědomím jejich vlastníků při opatřování důkazů a dalších podkladů pro vydání správního rozhodnutí nebo opatření.

Poučení o doručování:

Podle § 144 odst. 2 správního řádu se oznámení o zahájení řízení doručuje veřejnou vyhláškou s ohledem na velký počet účastníků řízení. Vzhledem ke skutečnosti, že stavební záměr nespadá pod dopravní infrastrukturu dle § 1 odst. 2 písm. a) zákona č. 416/2009 Sb. o urychlení výstavby dopravní, vodní a energetické infrastruktury a infrastruktury elektronických komunikací, ve znění pozdějších předpisů (dále jen zákon o urychlení výstavby), v případě řízení s velkým počtem účastníků řízení stavební úřad doručuje dle § 94m odst. 2 oznámení o zahájení řízení a další úkony v řízení účastníkům řízení podle § 94k písm. a) až d) a dotčeným orgánům jednotlivě.

Účastníci řízení podle § 94k písm. e) se v oznámení o zahájení řízení a v dalších úkonech v řízení doručovaných veřejnou vyhláškou identifikují označením pozemků a staveb evidovaných v katastru nemovitostí dotčených vlivem stavebního záměru.

Dotčeným vlastníkům neznámého pobytu nebo sídla a dotčeným vlastníkům, jimž se nepodařilo oznámení o zahájení řízení doručit postupem podle § 24 správního řádu, jakož i dotčeným vlastníkům, kteří nejsou známi, se doručuje veřejnou vyhláškou, ve které se dotčení vlastníci identifikují označením dotčených pozemků a staveb evidovaných v katastru nemovitostí, ustanovení § 32 odst. 2 a 3 správního řádu se ve vztahu k těmto dotčeným vlastníkům neuplatní. Ostatní písemnosti se doručují jednotlivě pouze žadateli, obci, na jejímž území má být záměr uskutečněn, je-li účastníkem řízení, a dotčeným orgánům; ostatním účastníkům řízení se doručují veřejnou vyhláškou.

Informace pro účastníky řízení:

Dne 1. ledna 2024 nabyl účinnosti zákon č. 283/2021 Sb., stavební zákon, ve znění pozdějších předpisů (dále jen „nový stavební zákon“), který nahradil stavební zákon č. 183/2006 Sb., ve znění pozdějších předpisů.

Podle ustanovení § 330 odst. 1 nového stavebního zákona: Řízení a postupy zahájené přede dnem nabytí účinnosti tohoto zákona se dokončí podle dosavadních právních předpisů.

Podle ustanovení § 334a odst. 3 nového stavebního zákona se za den účinnosti tohoto zákona považuje 1. červenec 2024.

Mgr. Dušan Pakandl
vedoucí odboru dopravy a silničního hospodářství

v.z.

Bc. Marcela Kaldová
vedoucí oddělení dopravně správních agend

podepsáno elektronicky

Toto oznámení o zahájení společného územního a stavebního řízení musí být vyvěšeno na úřední desce:

- Krajského úřadu Plzeňského kraje
- Městského úřadu Staňkov

a musí být vyvěšeno na dobu nejméně 15-ti dnů (pozn.: patnáctý den je posledním dnem oznámení).

Vyvěšeno a zveřejněno způsobem umožňujícím dálkový přístup dne:

Vyvěšeno dne: Sejmuto dne:

.....
Podpis a razítko oprávněné osoby potvrzující vyvěšení a sejmutí oznámení

(Krajský úřad Plzeňského kraje žádá příslušné úřady o zaslání této veřejné vyhlášky s kalendářními daty a potvrzením o vyvěšení a sejmutí z úřední desky).

Rozdělovník:

Žadatel – účastník řízení podle § 27 odst. 1 správního řádu a § 94k písm. a) (doručováno datovou schránkou)

- RotaGroup a.s., IČ: 27967344, se sídlem Na nivách 956/2, 141 00 Praha 4 - Michle, ISDS: 78hx792

zastoupení pro: CSPPark Gama s.r.o., IČ: 06596851, se sídlem Václavské náměstí 834/17, 110 00 Praha 1 - Nové Město, ISDS: nndu6es

Účastníci řízení podle § 27 odst. 1 správního řádu a § 94k písm. b) stavebního zákona (doručováno datovou schránkou)

- Město Staňkov, IČ: 00253766, náměstí T. G. Masaryka 35, 345 61 Staňkov, ISDS: xmub3pq

(Pozn.: obec je prostřednictvím obecního úřadu povinna dle ustanovením § 25 odst. 3 správního řádu bezodkladně vyvěsit toto oznámení na své úřední desce na dobu nejméně 15 dnů).

Účastníci řízení podle § 27 odst. 1 správního řádu a § 94k písm. c) a d) stavebního zákona (doručováno datovou schránkou nebo doporučeně na doručenkou)

- Ředitelství silnic a dálnic s. p., Na Pankráci 546/56, 140 00 Praha 4 - Nusle, IČ: 65993390, ISDS: zjq4rhz

- ČR, Státní pozemkový úřad, Husinecká 1024/11a, 130 00 Praha 3 - Žižkov, IČ: 01312774; ISDS: z49per3

- Karel Trnka (ročník 1965), U Čermenského lesíka 438, 345 61 Staňkov - Staňkov II

- Milan Trnka (ročník 1967), Komenského 500, 345 61 Staňkov - Staňkov II

- Vodohospodářský svazek obcí Domažlicka, Bezděkovské předměstí 388, 344 78 Domažlice, IČ: 03230333; ISDS: suvqsuh

- Chodské vodárny a kanalizace, a.s., Bezděkovské předměstí 388, 344 78 Domažlice, IČ: 49788761; ISDS: swzunqd

- Město Staňkov, náměstí T. G. Masaryka 35, 345 61 Staňkov, IČ: 00253766; ISDS: xmub3pq

- CETIN a.s., Českomoravská 2510/19, 190 00 Praha 9 - Libeň, IČ: 04084063; ISDS: qa7425t

- ČR, Úřad pro zastupování státu ve věcech majetkových, Rašínovo nábřeží 390/42, 128 00 Praha 2 – Nové Město, IČ: 69797111; ISDS: 96vaa2e

- ČEZ Distribuce, a.s., Teplická 874/8, 405 02 Děčín IV – Podmokly, IČ: 24729035, ISDS: v95uqfy
- CSPPark Network s.r.o., Václavské nám. 834/17, 110 00 Praha 1 – Nové město, IČ: 02885727; ISDS: uajgu6q

Účastníci řízení podle § 27 odst. 2 správního řádu a § 94k písm. e) stavebního zákona (doručováno veřejnou vyhláškou)

- p.č. 661/19, 1049, 1054, 1059, 1104/1 vše v katastrálním území Ohučov;
- p.č. 2601, 2602, 2638, 2640, 2641, 2642, 2643, 2665, 2674, 2676, 2690, 2702, 2703, 2704, 2774, 2779/1, 2779/2, 2724, 3431/18 vše v katastrálním území Staňkov - město;

Dotčené orgány (doručováno datovou schránkou)

- Krajský úřad Plzeňského kraje, odbor dopravy a silničního hospodářství, Škroupova 1760/18, 306 13 Plzeň, ISDS: zzjbr3p
- Krajský úřad Plzeňského kraje, odbor životního prostředí, Škroupova 1760/18, 306 13 Plzeň; ISDS: zzjbr3p
- Krajská hygienická stanice Plzeňského kraje se sídlem v Plzni, Skrétova 15, 301 00 Plzeň; ISDS: samai8a
- Policie ČR, Krajské ředitelství policie Plzeňského kraje, Odbor služby dopravní policie, Nádražní 2, 306 28 Plzeň; ISDS: 5ixai69
- Muzeum Chodska v Domažlicích, příspěvková organizace, archeologické oddělení, Chodské náměstí 96, 344 01 Domažlice – Město; ISDS: d48kqtf
- Archeologický ústav AV ČR, Letenská 123/4, 118 00 Praha 1; ISDS: fxcng6z
- Městský úřad Staňkov, náměstí T. G. Masaryka 35, 345 61 Staňkov; ISDS: xmub3pq
- Městský úřad Horšovský Týn, odbor životního prostředí, nám. Republiky 52, 346 01 Horšovský Týn; ISDS: zgibvyv
- Městský úřad Horšovský Týn, odbor výstavby a územního plánování, nám. Republiky 52, 346 01 Horšovský Týn; ISDS: zgibvyv
- Ministerstvo obrany ČR, Sekce nakládání s majetkem, odbor ochrany územních zájmů a státního odborného dozoru, Tychonova 1, 160 01 Praha 6; ISDS: hjyaavk
- Ministerstvo dopravy ČR, odbor infrastruktury a územního plánu, nábřeží Ludvíka Svobody 1222/12, 110 00 Praha 1 – Nové Město, ISDS: n75aau3
- Ministerstvo dopravy ČR, odbor liniových staveb a silničního správního úřadu, nábřeží Ludvíka Svobody 1222/12, 110 00 Praha 1 – Nové Město, ISDS: n75aau3

Na vědomí

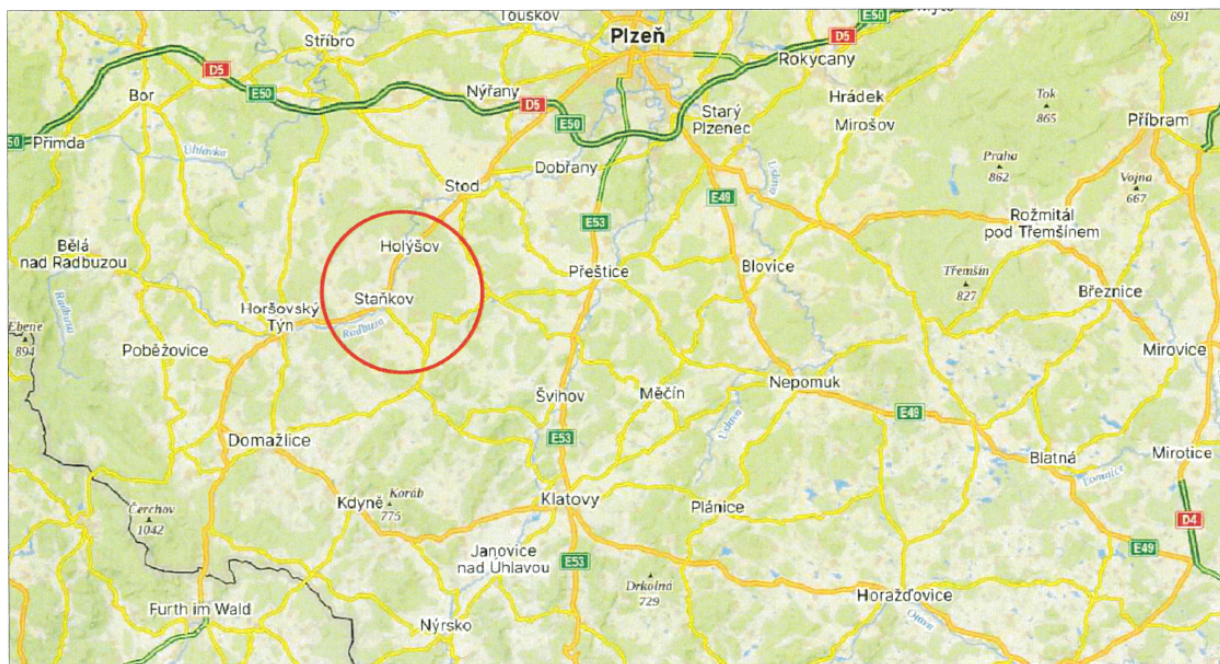
- vlastní k založení
- Děti Země - Klub za udržitelnou dopravu, Cejl 866/50a, 602 00 Brno, IČ: 67010041, ISDS: y8x9iat

Příloha pouze pro zveřejnění na úřední desce

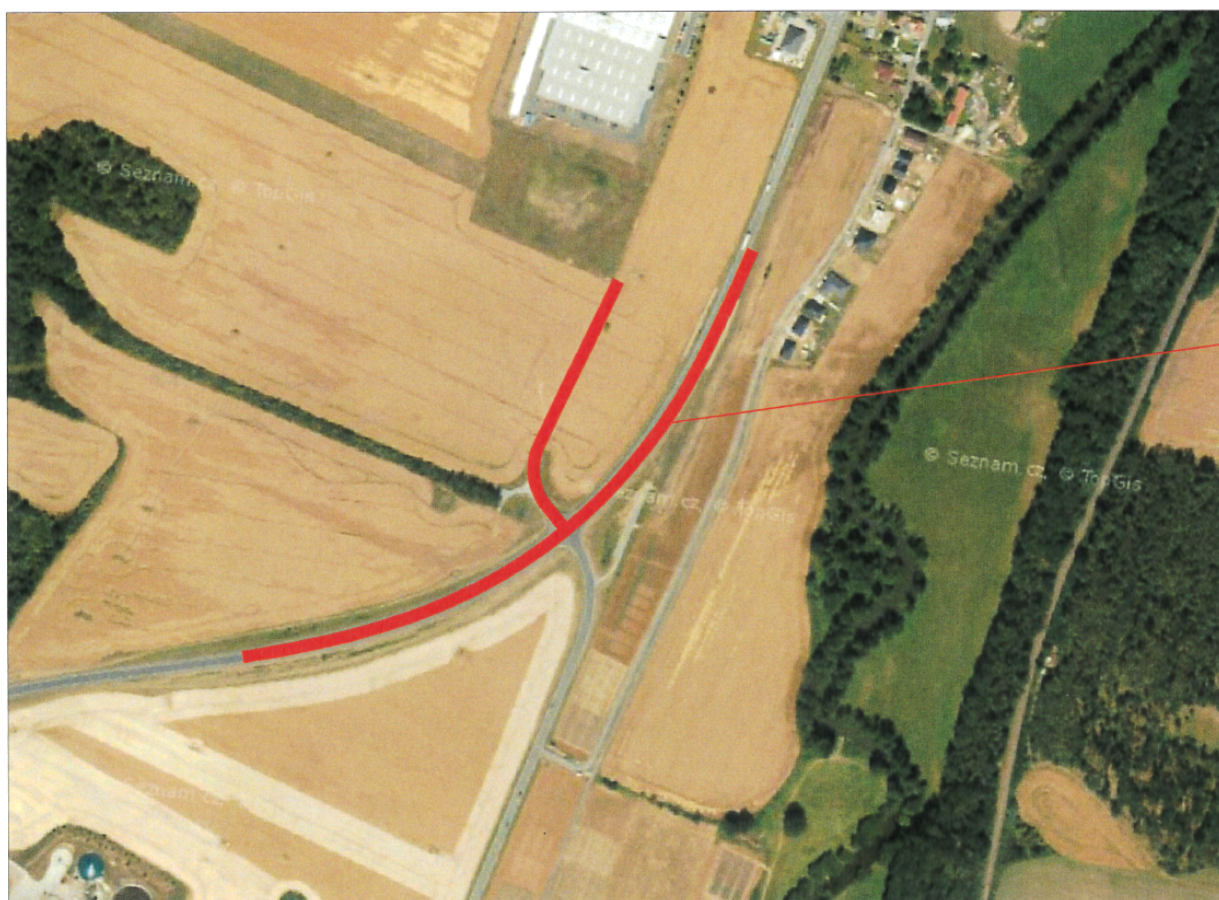
- 1x situační výkres širších vztahů
- 1x situační výkres koordinační

Příloha č. 1:

ŠIRŠÍ UMÍSTĚNÍ - PLZEŇSKÝ KRAJ



DETAIL UMÍSTĚNÍ



Příloha č. 2:

