

Životní prostředí

S Evropskou kosmickou agenturou spolupracuje kraj jako jediný v ČR v rámci Globálního monitoringu pro životní prostředí a bezpečnost.

strana 4



Evropská unie

Letos na jaře bude kraj vyhlášovat další 3 výzvy k předkládání projektů do dosud nevyčerpaných grantových schémat Plzeňského kraje.

strana 6



Cestovní ruch

Originálně se na letošním 15. ročníku mezinárodního veletrhu Regiontour v Brně představil Plzeňský kraj.

strana 8



PLZEŇSKÝ KRAJ

NÁKLAD 250 000 VÝTIŠKŮ OVĚŘEN AUDITORSKOU FIRMOU ABC

Ročník 4 • číslo 2 • 6. 2. 2006 / Pro občany Plzeňského kraje ZDARMA
Noviny jsou součástí projektu www.ceskydomov.cz

SLOUPEK RADNÍHO



Ing. Miroslav Jaroš, radní (ODS)

Vážení čtenáři,

v období let 2004–2006 má náš kraj možnost čerpat první finanční prostředky z EU v rámci programu SROP. V oblasti dopravy jsou to rekonstrukce silnic II. a III. třídy a jedná se o celkovou částku 140 milionů korun. V současné době je celá částka rozdělena na několik staveb (Částkova ulice v Plzni, most Svržno na Domažlicku, opěrná zeď Annín–Radešov, silnice Kaznějov–Mrtník, Klatovy–Pod Borem, Dobřany). Po počátečních obtížích s výběrem projektů jsme dokázali celou problematiku čerpání peněz z EU bezproblémově zvládnout.

V současné době se připravuje program ROP na období 2007–2013. Rada Plzeňského kraje považuje rozvoj dopravní infrastruktury za prioritu.

Pro rozvoj silniční sítě jsme uvažovali s částkou z ROP kolem 0,5 miliardy korun ročně, ke které bychom přidali 350 milionů korun z rozpočtu kraje, a obnova silnic by se mohla pohnout zřetelně kupředu. První projekty se již připravují.

Výsledky současného vyjednávání mezi vládou a krajem jsou však jiné. Vláda si chce při rozdělování ponechat co nejvíce peněz. Kraje původně požadovaly z celkové částky financí z EU 30 %, vláda chce „dát“ krajům pouze 12 %.

To představuje částku na silnice pro náš kraj cca 200–250 milionů korun. Plzeňský kraj připravuje několik projektů. Rozsah obnovy silnic však budeme muset oproti původním představám omezit. Zde přestává platit, že EU je Evropou regionů, jinak by do našich krajů přišel určitě vyšší podíl, než je současných 12 %. K tomu chybí jediné – politická vůle. Ta však u vlády chybí. My jsme dokázali, že čerpat prostředky z EU umíme, projekty umíme připravit a nyní je i úspěšně realizujeme. Pro nás všechny, bez výjimek.

Kraj zvažuje žalobu na stát

Kvůli převodu zadlužené nemocnice v Plané se zastupitelé obrátili na Ústavní soud

Více než dvě desítky vylučovacích žalob a následně stížností k Ústavnímu soudu ČR podal v souvislosti s převodem zadlužené nefunkční nemocnice v Plané ze státu na kraj a po následném vymáhání pohledávek věřitelé Plzeňský kraj.

Výsledek je pro nás z hlediska odůvodnění velmi podstatný. Soud ve dvou případech žalobu sice zamítl, ale zároveň konstatoval, že stát neměl převádět na kraje závazky nemocnic,“ vysvětluje náměstek hejtmana Plzeňského kraje pro ekonomiku Vladislav Vilímeček. Žaloby, které mířily na majetek kraje ze strany věřitelů, považuje soud za legitimní. Věřitel tak může očekávat uspokojení své pohledávky vůči majetku, který kraj spravuje, byť závazky neměly být na kraj převedeny. „Ten, kdo by měl skutečně zaplatit, je stát jako ručitel závazků bývalých státních příspěvkových organizací. My se teď můžeme odvolat k mezinárodnímu soudu ve Štrasburku nebo žalovat stát. Jednomu věřiteli už se podařilo v podobném případě touto cestou vůči státu uspět,“ říká náměstek.

Stížnost k Ústavnímu soudu podal kraj ze dvou důvodů. Chtěl mít jasno, jak je na tom příspěvková organizace s ručením za závazky svým majetkem, a také v maximální možné míře ochránit majetek kraje. „V prvním případě soud konstatoval, že je to



Ing. Vladislav Vilímeček, radní (ODS)

majetek kraje, ale příspěvková organizace s ním nakládá, takže je přirozené, že věřitelé chtějí své pohledávky uspokojit vůči tomuto majetku. Co se týká druhého bodu – uvažujeme o žalobě na stát, který na kraj převedl s nemocnicemi i závazky, jež při provozování nemocnic tehdy vznikly,“ doplňuje V. Vilímeček.

Ústavní soud mimo jiné také konstatoval, že by se stát neměl zbavovat odpovědnosti za dluhy,

jež vznikly v době jeho hospodaření s převádným majetkem a které jsou důsledkem předchozí ztrátové realizace vlastnického práva. Už vůbec by tak neměl činit v relaci k takovým subjektům, jako jsou kraje, jejichž prostřednictvím mají být plněny i jeho úkoly. Takové jednání prý už navozuje úvahy o zneužití státní moci na úkor územně samosprávného celku, navíc na úkor třetích subjektů (věřitelů nemocnic). Tim Ústavní soud povýšil právo věřitele nad právo veřejného vlastníka.

„Pokud po ukončení konkurzního řízení na majetek plánské nemocnice zbudou finanční prostředky a budou použity i na částečné uspokojení věřitelů, vznikne tím kraji škoda zapříčiněná špatným hospodařením státu. V tom případě budeme velmi pravděpodobně tuto škodu na státu vymáhat soudní cestou,“ míní V. Vilímeček.

Plánská nemocnice je první příspěvkovou organizací, která se dostala do konkurzu. Ukázalo se tak jasně, že vláda před lety neříkala pravdu, když neustále tvrdila, že se taková organizace do konkurzu dostat nemůže. Stalo se a žádná ochrana v takové situaci není. Nejen kraje, ale i soud poukazuje na to, že dluhy způsobily stát a měl by za ně také ručit.

DAVID HRDINA

Jízdní řád radní upravili pro školáky



Hejtmán Plzeňského kraje Petr Zimmermann (vlevo) a náměstek generálního ředitele Českých drah, a. s., pro osobní dopravu a přepravu Jiří Kolář při podpisu smlouvy o dopravní obslužnosti pro rok 2006.

Rozsah regionální železniční dopravy v Plzeňském kraji v roce 2006 se zvýšil o 65 tis. vlakových kilometrů oproti roku 2005. Mezi Plzeňským krajem a Českými drahami, a. s., se podařilo najít dohodu i v oblasti úhrady provozování regionální železniční dopravy. Částka, kterou kraj poskytne na pokrytí železniční dopravy, činí letos 310 milionů Kč. Vyplyvá to ze smlouvy, kterou 25. ledna podepsal s Českými drahami hejtmán Plzeňského kraje Petr Zimmermann. Smlouva vymezuje rozsah a financování regionální železniční dopravy, kam patří osobní a spěšné vlaky na území kraje v roce 2006.

„Při koncipování smlouvy o dopravní obslužnosti byly zohledněny požadavky jednotlivých obcí, ale i škol a různých

zaměstnavatelů. Plzeňský kraj preferoval dopravní obslužnost do škol a zaměstnání, čemuž byla také uzpůsobena skladba nyní již platného jízdního řádu,“ vysvětluje Petr Zimmermann.

Železniční doprava je v Plzeňském kraji dostupná všem významným městům a obcím. České dráhy tu obsluhují celkem 732 kilometrů tratí, 199 stanic a zastávek a 469 vlaků průměrně denně ujede více než 14 tisíc kilometrů. Systém základní dopravní obslužnosti, zahrnující jak železniční, tak linkovou autobusovou dopravu, zajišťuje Plzeňský kraj ze zákona. S dopravci má kraj uzavřené smlouvy, ke kterým se každoročně uzavírají dodatky, jímž se vymezuje právě rozsah dopravy a financování pro daný rok.

-RED-

Hasiči zasahují s novými cisternami



Získání nové cisterny bylo pro hasiče z Horšovského Týna slavnostní událostí.

Miliony korun na nákup nové techniky získali hasiči v roce 2005 z přebytku hospodaření Plzeňského kraje. Finanční prostředky ve výši 1 500 tisíc korun získali v Nýřanech a Horšovském Týně jako příspěvek na nákup nové automobilové stříkačkové cisterny. Těmto městům byla také poskytnuta na nákup cisteren státní dotace. Na stejné zařazení přispěl kraj jedním milionem i Blovcím. „Plzeňský kraj se tak snaží zpřístupnit obcím nákup finančně nákladných cisteren, pokud jsou jejich jednotky zařazeny ve vyšší kategorii požárního systému,“ říká náměstek hejtmána Vladislav Vilímeček. Dále poskytl kraj finance městu Zbiroh ve výši 400 tisíc korun na nákup hydraulického vyprošťovacího nářadí.

Zajištění bezproblémové komunikace mezi jednotkami požární ochrany podpořili krajští zastupitelé částkou 1 300 tisíc korun. Tato suma byla určena na nákup nových radiostanic, které nahradily stávající. Ty nevyhovovaly nové platné legislativě.

-RED-

Cestářům pomohou krajské peníze

Obnovu vozového parku i zlepšení technického stavu budov Správy a údržby silnic pomůže v letošním roce zajistit dotace Plzeňského kraje. Ten jako zřizovatel podpoří tyto organizace 10 miliony korun. Jednotlivé správy si vyčleňují ve svém příspěvku fond rozvoje investičního majetku.

„V Rokycanech si tak pouze z tohoto fondu pořídí nový nákladní automobil a traktor,“ říká radní pro oblast dopravy Miroslav Jaroš. V Kralovicích kraj investuje 2 500 tisíc korun do úpravy areálu a ještě přispěje na správkovou dopravu a další techniku. Významná je bezpochyby i čtyřmilionová stavební investice ve středisku Úněšov, kde probíhá dokončování areálu Správy a údržby silnic. Ve Stříbře si za

krajskou dotaci hodlají pořídit dvě nákladní auta, na stavební akce dostanou půl milionu korun a za dva miliony tu kraj vybuduje novou čerpací stanicí.

Starý Plzeňec si pro středisko Správy a údržby silnic díky příspěvku kraje může za dva a půl milionu pořídit traktobagr a novou budovu cestmistrovství v Pešticích.

Pokračování na straně 2

Lékárníci demonstrovali na plzeňském náměstí

Na tři hodiny uzavřela v pondělí 30. ledna v poledne většina lékárníků své provozovny a přišla s transparenty protestovat na plzeňském náměstí. Jejich akce byla namířena proti politice ministra zdravotnictví Davida Ratha. Ten však z ní nechtěl ustoupit. Lékárníci jsou připraveni tlak zesílit.

Nesouhlasíme s panem ministrem. Není pravda, že by jim navržené snížení marží na 29 procent zlevnilo léky. O marže se lékárny dělí s distributory a snížení zisků prostě existenčně ohrozí menší provozovny na venkově. Ty větší pak například budou muset propouštět zaměstnance, a tím se pro zákazníka zhorší služby,“ vysvětluje předseda Lékařnické komory Plzeň-město Ladislav Ruman.

Pokračování na straně 3



Demonstrující lékárníky podpořil radní Plzeňského kraje Pavel Karpišek (vlevo)



SLOVO ZASTUPITELE



Vážení čtenáři,
tak zase budeme velkými Čechy. Za dveřmi jsou zimní olympijské hry a v červnu nás čeká mistrovství světa v kopané. Na obě události vyrazí naši sportovci s nemalými ambicemi. Národ se zase probudí a zvláště v červnu budou proudit do Německa tisíce Čechů. Možná dojde i na velkoplošné obrazovky a část naší populace si bude hrát na vlastence. Škoda, že nám toto vlastenectví chybí v běžném životě. Česká republika sice není ráj na světě, ale je čím se chlubit. Ano, kolem nás se děje stále mnoho nesprávností a nečest-

ností, ale Česká republika není jen republikou, kde se vraždí, loupi, krade, podvádí, kde se hádají politici. Denně se dějí i dobré skutky a není jich málo. Česká ekonomika má vysoký růst – jeden z nejvyšších v Evropě. To umožňuje růst životní úrovně, o čemž svědčí trvalý růst spotřeby obyvatel. Stavíme více bytů, více cestujeme. Přibývá vysokoškolsky vzdělaných lidí, roste kvalita zdravotní péče, klesá kriminalita. Bohužel, s růstem životní úrovně roste i závist mezi lidmi, často podněcovaná médii. Vůbec sdělovací prostředky v honbě za zisky pod-

něcují v lidech spíše negativní vlastnosti a neinformují objektivně o dění ve společnosti. Je dobře, že Plzeňský kraj vydává své noviny a snaží se informovat občany o dění v kraji i o svých záměrech. Bohužel, až na ojedinělé výjimky, jsou zde prezentováni politici ODS či KDU-ČSL a za peníze všech daňových poplatníků si dělají zdarma svoji stranickou reklamu.

Jsem rád, že jsem Čech, ale do velkého národa musíme ještě dozárt.

VÁCLAV ŠLAJS (ČSSD)

Studenti ukázali své umění



Znalosti a dovednosti studentů a učňů různých oborů prověřil už 10. ročník Regionální soutěže oborů 2006, který se 12. ledna uskutečnil v Domě kultury Inwest v Plzni. „Blíží se termín podávání přihlášek na střední školy a odborná učiliště. Většina těchto škol má snahu se prezentovat a přilákat nové žáky. K tomu slouží například Dny otevřených dveří a předhlídky oborů vzdělávání. Jednou z největších akcí tohoto typu je právě Regionální soutěž oborů,“ vysvětluje 1. náměstek hejtmana pro oblast školství Václav Cerveň. Účast byla skutečně silná. Náš region zastupovala Integrovaná střední škola živnostenská Plzeň, Střední odborná škola a Střední odborné učiliště obchodní Plzeň a Střední odborné učiliště Domažlice společně s dalšími středními školami Plzeňského, Karlovarského, Jihočeského, Pardubického a Ústeckého kraje. Soutěžilo se v oborech Aranžérka, Kadeřník, Kosmetička, Krejčkářka, Kuchař-číšník, Oděvnictví, Prodavač, Provoz služeb. Soutěžili se zúčastnili studenti a studentky 19 středních škol. Ve foyer Domu kultury se prezentovalo svými stánky celkem 16 středních škol regionu.

Středisko pečuje o problémové děti už deset let

Den otevřených dveří připravilo na 28. 2. 2006 Středisko výchovné péče v Plzni u příležitosti 10. výročí své činnosti. Všichni zájemci, rodiče, učitelé, vychovatelé i široká veřejnost tak dostanou v době od 10.00 do 18.00 hodin příležitost poznat nejen prostory tohoto zařízení na Karlovarské třídě 67, ale mohou také pobesedovat s odbornými pracovníky o problémech spojených s výchovou dětí a dospívající mládeže.

Plzeňské středisko se za dobu své existence stalo významným pomocníkem ředitelů škol, výchovných poradců, ale především rodičů a jejich dětí v situacích, kdy výchovné problémy začínají negativně ovlivňovat jejich další zdravý vývoj. Spolupráce střediska s kurátory a dalšími pracovníky orgánů sociálně právní ochrany dětí jednotlivých městských úřadů pomáhá preventivně působit v předcházení nebo omezování projevů dětské kriminality a zároveň dává příležitost najít jiné řešení výchovných problémů, které by jinak skončily nařízením ústavní výchovy,“ vysvětluje Jan Kaše, vedoucí Střediska výchovné péče v Plzni, které působí i na území bývalých okresů Plzeň-jih, Plzeň-sever a Rokycany.

Nejčastějšími poruchami, se kterými klienti do střediska přicházejí, jsou výchovné a výukové potíže spojené s plněním povinné školní docházky nebo s přípravou na budoucí profesi. Do této skupiny patří klienti s poruchami pozornosti a poruchami pozornosti s hyperaktivitou, děti se školní demotivací, s problémy s dodržováním řádu a pravidel, děti a dospívající mající konflikty s rodiči, případně s učiteli, neplnící si domácí povinnosti, zanedbávající přípravu na školu. „Dostávají se k nám i děti s osobnostními a psychologickými problémy, úzkostné, bojácné, snadno ovlivnitelné, apatické, ty, které jsou ohroženy šikanou. Odbornou pomoc poskytují středisko také dětem s agresivním chováním, s počínajícími projevy sociálního chování,“ doplňuje J. Kaše.



Všem těmto klientům nabízí středisko odbornou pomoc psychologickou, psychoterapeutickou, etopedickou, pedagogickou a speciálně pedagogickou. Ambulantní klienti využívají i možnosti absolvovat výcvik sociálních dovedností. Pomoc tu naleznou také rodiče, jimž stře-

disko vedle výchovného poradenství nabízí i možnost absolvovat rodinnou terapii, práci v rodičovské skupině i jednorázové individuální konzultace s odborníky. Vedle ambulantní péče mohou zájemci absolvovat dvouměsíční diagnosticko terapeutický internátní pobyt.

Do silnic půjdou krajské miliony

Dokončení ze strany 1

Domažlická správa získala finance na traktor a štěpkovač a také půl druhého milionu na úpravu dvora a rekonstrukci budovy cestmistrovství v Horšovském Týně. Pro klatovskou správu jsou vyčleněny čtyři miliony korun na cestmistrovskou budovu v Sušici. V loňském roce Plzeňský kraj dotoval střediska Správy a údržby silnic celkem 17 miliony korun.



Studie přispěje ke zlepšení ovzduší

Aktualizační studii, která je jedním z podkladů pro zlepšení kvality ovzduší, musí zajistit Plzeňský kraj. „Tuto povinnost nám stanoví zákon v případě, že jsou u některé ze sledovaných látek znečišťujících ovzduší překročeny imisní limity. Pak musíme provést studii novou, která by posoudila stav zmíněné škodliviny v ovzduší a doporučila opatření ke zlepšení situace,“ vysvětluje radní pro oblast životního prostředí Boris Kreuzberg. V Plzeňském kraji byl překročen limit u benzenyrenu, což je karcinogenní škodlivina z výfukových plynů a u suspendovaných částic, tedy prachu. Jde vlastně o prach zvržený pohyby vozidel po komunikacích, včetně otěru pneumatik a povrchu vozovky. Ve studii navíc nebyl brán v potaz prach zvržený větrem a stavební činností. Tedy hodnoty znečištění jsou ve skutečnosti horší. „Vycházíme-li z Rozptylové studie Plzeňského kraje, provedené v roce 2004, byly limity překročeny zejména v okolí dálnice D5 mezi Plzní a Rokycany. Celkově je výskyt těchto prachových částic v okolí větších komunikací vyšší, zrovna tak, jako je vyšší koncentrace benzenyrenu,“ doplňuje radní.

Celkově je však stav znečištění ovzduší v Plzeňském kraji poměrně příznivý. Mimo oblast Plzně a větších měst patříme k nejčistším krajům v České republice. To znamená, že v ostatních parametrech imisí – kyslíčnick sířičitý, kyslíčnický dusík, kyslíčnický uhličitý a uhlaný, též kyslíčnický dusík, amoniak – jsme limity nepřekročili.

Radní i ekologové se soustavně zabývají otázkou, jak lze dále zlepšovat stav ovzduší při stoupajícím rozsahu dopravy a aktuálně i při rozmáhajícím se spalováním tuhých paliv, neboť ceny zemního plynu rostou. „Nutnost zlepšování stavu ovzduší si všichni uvědomujeme. Právě teď v zimních měsících s mrazivým počasím a častou inverzí, kdy smog sužuje zejména velká města. To je zjevné působení nečistění ovzduší, považují však za mnohem zákeřnější vliv stálé celoroční přítomnosti některých látek, které si ani neuvědomujeme a které ohrožují zdraví nás všech,“ doplňuje B. Kreuzberg.



Užitečné internetové odkazy

Rozvojové zóny v Plzeňském kraji

Vážení čtenářky, vážení čtenáři,

v těchto dnech vrcholí zimní sezona a zimní turista se pídí po informacích, na které sjezdovce je kolik sněhu, kde je v provozu lanovka a vleč nebo kde může protáhnout svoje tělo na běžkách v upravené bílé stopě. V této rubrice by bylo divné, kdybych se nesnažil upozornit na výhody, které internet přináší i do této oblasti. Existuje celá řada webů, kde najdete dílčí informace o konkrétní sjezdovce nebo běžkařských trasách v dané oblasti (např. na webu Národního parku Šumava na adrese <http://www.npsumava.cz/>). Bohužel ale nenajdete všechny informace na jednom místě a musíte „skákat“ mezi jednotlivými weby a hledat a hledat. Protože si Plzeňský kraj uvědomuje nedostatečnou informační podporu propagace cestovního ruchu, rozhodl se této oblasti napomáhat. V budoucnu bychom rádi, abyste všechny důležité turistické informace nacházeli na našem portálu www.turisturaj.cz, který byl již zmíněn v předchozích vydáních. Že to je cesta správným směrem, dokazuje i v tomto měsíci získané ocenění Grand Prix Regiontour 2006 v soutěži o nejlepší produkt cestovního ruchu v rámci 15. mezinárodního veletrhu turistických možností v regionech REGIONTOUR 2006 v Brně.

Přivítám, pokud mi pošlete váš názor na tuto rubriku, případně váš vlastní tip na internetový odkaz, vše na adresu vaclav.koudele@plzensky-kraj.cz.

Dražby finančních úřadů

Číslo dražby	Předmět	Podat	Odhadní cena v Kč	Výzvalová cena v Kč	Min. příloha
Automobil PEUGEOT BOXER 231 CSD	1 ks	132 300,00	44 100,00	500	

Na webu ministerstva financí (www.mfcr.cz) v sekci „Daně a cla“ je k dispozici i přehled všech dražeb, které jsou vyhlášeny jednotlivými finančními úřady. Pokud je některým finančním úřadem vyhlášena dražba na jím zabavené movité i nemovitě věci, je uveden v seznamu společně s datem konání dražby. Občan se tak dozví, že například v Karlových Varech se 8. března bude dražít budova restaurace a nebo 23. února v Praze na Jižním Městě automobil Peugeot. Ze strany Ministerstva financí počíná jistě chválný, který napomáhá zvyšovat informovanost občanů.



Pokud jste podnikatel, který hledá pozemek nebo přímo budovu vhodnou pro rozvoj vlastního podnikání, je přesně pro vás určena databáze takových vhodných lokalit, kterou najdete na portálu Plzeňského kraje na adrese <http://www.plzensky-kraj.cz/zony.asp>. O každé z lokalit se dozvíte přesné umístění, výměru plochy, odkaz na schválený územní plán a nebo kontaktní osobu pro další informace. Jako samozřejmost je u každé lokality i její zobrazení v mapě s dalšími doplňujícími informacemi.

Západočeské muzeum v Plzni

Pro všechny zájemce o historii a zajímavé výstavy a akce je určen web Západočeského muzea v Plzni na adrese <http://www.zcm.cz/>. Pokud jste doposud muzeum nenavštívili v jeho kamenné budově, máte možnost si jej prohlédnout částečně alespoň virtuálně. Oblasti činnosti muzea jsou poměrně dobře strukturovány a srozumitelně popsány. V aktualizacích se krom jiného můžete dozvědět o přechodném uzavření expozice ve zbrojnici nebo si v jiné části webu můžete přečíst výroční zprávy za předcházející roky. Z interaktivních elektronických služeb je zde k dispozici i uživatelsky velmi přívětivé elektronické objednávání muzeem vydaných publikací.



VÁCLAV KOUDELE, VEDOUČÍ ODBORU INFORMATIKY

Projekty profesního vzdělávání mají zelenou

Projekty profesního vzdělávání podpoří více než 23 miliony korun Plzeňský kraj. Stane se tak v rámci první výzvy grantového schématu s názvem Rozvoj kapacit dalšího profesního vzdělávání, které je financováno z Operačního programu lidských zdrojů.

Plzeňský kraj vyhlásil výzvu loni v květnu celkem do dvou programů. V rámci Programu podpory A podpoří aktivity zaměřené na rozvoj a zlepšení současné nabídky dalšího profesního vzdělávání včetně služeb s ním spojených. Jde především o vývoj nových programů dalšího profesního vzdělávání, pobídku pro spolupráci podniků a vzdělávacích institucí při vývoji a realizaci vzdělávacích programů, podporu modularizace vzdělávacích programů, rozvoj distančních a kombinovaných forem dalšího profesního vzdělávání, rozvoj e-learningových programů a aplikace metodik pro prognózování potřeb trhu práce a bilancování kvalifikačního potenciálu regionu, vysvětluje 1. náměstek hejtmana Václav Červený. Program podpory B grantového schématu se podle něj zaměřuje na podporu vzdělávání lektorů, konzultantů,



učitelů, metodických a řídicích pracovníků působících v oblasti dalšího profesního vzdělávání. Zde budou financovány aktivity zacílené na vývoj a realizaci programů pro tyto cílové skupiny.

V rámci prvního kola výzvy žadatelé podali celkem 28 návrhů. Přijaté projekty prošly v souladu s pravidly Operačního programu Rozvoj lidských zdrojů formálním hodnocením, hodnocením přijatelnosti a věcným hodnocením. Věcné hodnocení kvality předložených projektů provedla podle metodiky komise

jmenovaná Radou Plzeňského kraje. Ta doporučila v rámci obou programů podporu celkem 9 nejvyšších projektů. Z toho v programu A vybrala šest návrhů v celkové výši přesahující 15 milionů korun, v programu B pak tři v úhrnné hodnotě téměř 8 milionů. Konečný výběr a schválení provedly Rada a Zastupitelstvo Plzeňského kraje.

„Největším problémem při výběrovém procesu je skutečnost, že za současné situace je příspěvek pro většinu z předložených projektů veřejnou podporou. Vzhledem k dalším omezujícím skutečnostem je nezbytné v tomto případě uplatňovat především podporu de minimis. Výběrová komise vzala toto na vědomí a řídila se tím při jednání. Její členové ale konstatovali, že celý problém veřejné podpory v opatření 3.3 je nedořešený především ze strany Řídicího orgánu Operačního programu Rozvoj lidských



zdrojů a může způsobit konečným příjemcům i žadatelům velké potíže. Řídicí orgán by měl tento problém aktivně řešit, nikoliv vše nechávat na konečných příjemcích,“ míní náměstek Červený. Do dalšího kola výzvy, kterou kraj vyhlásil 1. prosince 2005, mohou být znovu předloženy projekty, jež v prvním kole nezískaly podporu. Předkladatelé však musí posoudit, zda je jejich záměr v souladu s vyhlášenou

výzvou a je zaměřen na odpovídající cílové skupiny a podporované činnosti. Dále je nutno projekty aktualizovat, přinejmenším v časovém harmonogramu, aby odpovídaly současnosti.

Podrobné informace jsou uvedeny na webových stránkách Plzeňského kraje www.plzensky-kraj.cz (přístup z hlavní stránky přes logo ESF) nebo na oficiálních stránkách Evropského sociálního fondu www.esfcr.cz. -RED-

STŘÍPKY

Plzeňsko – Krajský úřad rozhodl o zrušení křižovatky „smrti“ u Losině, kde každoročně docházelo k řadě tragických nehod. Silnice druhé třídy ze Starého Plzně směřem na Štěnovice byla zaslepena s ohledem na to, že byla vybudována přeložka, která vyústila do okružní křižovatky u Olympie.

Šumava – Správa šumavského národního parku uvažuje o tom, že v příští zimní sezóně zavede skibusy na trase Spičák – Modrava a zpět. Chtěla by tak lyžařům umožnit spojení, které v této oblasti chybí. Správa dosud provozuje v letní sezóně pět takzvaných zelených autobusových linek, nyní chce tedy služby rozšířit i na zimu, nyní hledá možnosti financování projektu. Na financování zelených autobusů se kromě správy podílí Plzeňský a Jihočeský kraj, část peněz získává z fondů Evropské unie.

Domažlicko – Čtyřicetkilometrovou cyklostezku od přechodu Follmava do Holýšova na hranicích domažlického okresu připravuje Svazek obcí Domažlicka. Stezka povede po zajímavých turistických cílech, což by mělo podnítit zájem i turistů z Německa. Cyklisté totiž často využívají hlavní silnici na státní hranici, velmi frekventovanou a nebezpečnou.

Agentura podporuje podnikání

Agenturu GLE, která se zabývá řízením a hodnocením programů a projektů Evropské unie, řízením technické pomoci strukturálních fondů, vzděláváním v oblasti řízení těchto fondů, sociální politiky, politiky zaměstnanosti a otázek regionální politiky EU, přijela na Krajský úřad Plzeňského kraje představit Madeleine Williams, ředitelka London House v Bruselu spolu s asistentkou Nathalie Guri. Oba zahraniční hosty

seznámil s Plzeňským krajem radní pro oblast regionálního rozvoje, zemědělství a podpory fondů EU Jiří Kalista, ředitel Úřadu práce Plzeň-město Zdeněk Novotný a pracovníci věnující se fondům a programům.

Účastníci jednání si vyměnili zkušenosti při tvorbě a řízení projektů a čerpání prostředků z unijních fondů. Paní Williams se zajímala o problémy, které provází tvorbu a řízení projektů a nabídla

pomoc společnosti GLE při jejich řešení včetně organizace seminářů a konferencí s cílem posílit absorpční kapacitu v oblasti čerpání prostředků strukturálních fondů. Diskutovala se také možnost stáží a programů pro studenty na zahraničních školách a společnostech. Agentura GLE funguje od září loňského roku i v Praze a zaměřuje se zejména na podporu zaměstnanosti sociálně ohrožených skupin, revitalizaci postižených oblastí, rozvoj podnikání a podporu malým a středním podnikům. -RED-

Pacienti jezdí novým výtahem

Nový lůžkový výtah usnadňuje v tomto roce provoz v horažďovické nemocnici. Toto moderní zařízení zprůměruje transport pacientům, znamená však především velkou pomoc pro personál při přepravě osob, zdravotnických prostředků i různého materiálu. „Pořízení a zprovoznění nového lůžkového výtahu si vyžádalo investici přesahující milion korun, kterou financoval Plzeňský kraj ze svého rozpočtu,“ uvedl

radní Pavel Karpíšek. Nový lůžkový výtah nahradil původní klec, která měla nízkou nosnost a pouze ručně ovládané šachetní dveře. Nové zařízení splňuje i přísné evropské normy, má nosnost 1650 kilogramů a rozměry kabiny umožňují pohodlně přepravovat pacienty přímo na nemocničním lůžku včetně doprovodného personálu. Dveře šachetní a nerezové kabinové jsou automaticky otevíratelné, teleskopické, ovládací panel s Braillo-



vým písmem má též signalizaci přetížení, nouzové osvětlení a také displej polohové a směrové signalizace. -RED-

Spolupráce nezná hranice



Inovovanou deklaraci o vzájemné spolupráci podepsali poslední lednový den v Plzni hejtmán Plzeňského kraje Petr Zimmermann (vlevo) a generální ředitel Plzeňského Prazdroje Mike Short. Poprvé představitelé obou institucí podepsali podobnou dohodu v květnu 2004 a týkala se rozvoje turistického ruchu a kultury v regionu. Nová deklarace výrazně rozšiřuje záběr spolupráce a předpokládá dokonce spolupráci Plzeňského Prazdroje s nedávno založenou kanceláří Plzeňského kraje v Bruselu.

Lékárníci demonstrovali na plzeňském náměstí

Dokončení ze strany 1

Lékárny ze svého zisku platí vysokoškolský La středoškolský vzdělaný personál, laborantky, sanitářky, servis počítačové sítě, bez které lékárna nemůže fungovat, přístroje a samozřejmě stabilní platby, například energie. „Ceny léků stanovuje Ministerstvo financí ČR, jaká část bude hrazena z veřejných zdravotních prostředků pak určuje kategorizační komise Ministerstva zdravotnictví ČR. Domníváme se, že léky nakonec nebudou levnější, ale podraží,“ dodává L. Ruman.

Před necelými dvěma stovkami protestujících vystoupil na plzeňském náměstí také radní Plzeňského kraje pro oblast zdravotnictví Pavel Karpíšek. „Osobně jsem proti nátlakovým akcím, v tomto případě ale souhlasím, protože všechny ostatní způsoby komunikace byly vyčerpány a ministr Rath není nakloněn jakékoli diskusi. Rozhoduje momentálně podle svého z pozice moci. Jeho rozhodnutí v tuto chvíli vnímám tak, že v jedné rovině se mstí



s svým kritikům a odpůrcům a zadruhé se snaží soustředit všechny penězovody do zdravotnictví a pravomoci do svých rukou. Zapomíná, že zdravotnictví není pár jeho přátel a hlavní město, ale lidé žijí také v menších městech a na venkově a veškeré jeho současné kroky jsou namířeny ve svém důsledku proti pacientovi.

Proto jsem podpořil protest lékárníků, protože je třeba lidí upozorňovat na to, co se ve zdravotnictví v poslední době děje a jaké to začíná mít dopady – jsem si jist, že pokud nedojde k nápravě, dostupnost lékařských služeb se postupně zhorší, především v méně obydlených oblastech,“ míní Pavel Karpíšek. -RED-

Kdyňsko chce zlepšit sociální služby

Projekt komunitní plánování se začíná čím dál více sklouňovat v Plzeňském kraji. Na jeho území zahájilo jako jedno z prvních tuto činnost Sdružení obcí Kdyňska s osmnácti členy a dvanácti tisíci obyvateli. Praktickým prováděním projektu se tak stalo průkopníkem v Plzeňském kraji. Akce je z devadesáti procent spolufinancována Plzeňským krajem a Evropskou unií z grantového schématu Společného regionálního operačního programu.

Projekt Komunitní plánování sociálních služeb na Kdyňsku zajišťuje poradenská společnost AgAkcent, která v regionu působí už delší dobu a zajišťuje servis řadě mikroregionů a obcí Plzeňského kraje. Pro dvacítku vybraných zástupců obecních samos-

práv, sociálních služeb, zdravotně postižených a seniorů Plzeňského kraje připravila exkurzi do Svitav. Svitavský městský úřad, respektive jeho sociální odbor a služby patří totiž k nejzajímavějším v republice. Zásluha je přičítána především tamnímu středisku Sociálních služeb Salvia, které je neziskovou organizací. Zřídilo je Sdružení pro životní prostředí zdravotně postižených v ČR a krajská organizace Pardubického kraje.

Loni na podzim se na dvou denní exkurzi do 350 kilometrů vzdáleného města z Plzeňského kraje vydal do posledního místa obsazený mikrobus. Mezi účastníky byli zástupci Poběžovicka, Bělé, Tachovska, Kdyňska, města Kdyně, Horažďovic, Klantov, krajské charitativní organi-

zace i Plzeňského kraje. Skladba účastníků tak dodržela systém komunitního plánu, který má obsahovat zájmy zadavatelů, poskytovatelů i uživatelů sociálních služeb. „Komunitní plánování ve Svitavách probíhá už rok. Zatímco ale u nás je spolufinancováno Plzeňským krajem a Evropskou unií, ve Svitavách si projekt platí samo město a provádějí ho jeho pracovníci proškolení ministerstvem. Nemusejí tedy striktně dodržovat podmínky a časový harmonogram projektu. Všechny nás proto nadchla spolupráce týmu komunitního plánování tzv. triády, to znamená zadavatel, poskytovatel, uživatel, s vedením města,“ zhodnotil exkurzi její organizátor Vlastimil Hálek. Je patrné, že v celém projektu nejde jen

o zpracování komunitního plánu, ale podstatným přínosem může už být vytvoření uceleného týmu, který se bude snažit vlastními silami zpracovanou studii v budoucnu také naplňovat. Kdyňsko nyní hodlá načerpané poznatky využít. První, úvodní etapu projektu už má za sebou, nyní se pracovní skupiny věnují přípravě praktické publikace, která přehledně popíše dostupné možnosti sociální pomoci. S jejich formou a názvy se nyní občané postupně seznamují prostřednictvím zpravodaje Kdyňsko. Kontaktním místem a takzvaným otevřeným domem pro výměnu a získávání poznatků o postupu projektu se stalo místní infocentrum. V jeho prostorách nyní probíhá výstava dětských kreseb s názvem Rodi-



Schůze pracovní skupiny v prostorách židovské synagogy ve Kdyňsku, kde funguje také infocentrum a která je kontaktním místem pro komunitní plánování sociálních služeb.

na, kde předškoláci ztvárnili své představy o sociálních vztazích. Nejvýstižnější motiv by pak se měl stát logem celého projektu

Komunitního plánování sociálních služeb na Kdyňsku. -RED-

Životnímu prostředí dává Plzeňský kraj zelenou



Celkem pětiletou činnost odboru životního prostředí Plzeňského kraje se pokusil bilancovat jeho vedoucí Vladimír Dlouhý. „Vývoj péče o životní prostředí je vidět i na růstu našeho odboru. Ten měl v roce 2001 pouze šest pracovníků s omezenými pravomocemi, nyní už zaměstnáváme 41 lidí a jejich kompetence se stále rozrůstají. Bohužel legislativa v oblasti životního prostředí zejména po vstupu do EU dále košťatí a bytí. Je otázkou, zda je to vždy ku prospěchu věci,“ míní V. Dlouhý.

Rada občanů se domnívá, že úředníci odboru mohou nařizovat obecním úřadům a snadno a rychle napravovat jejich nedostatky. Krajský úřad převážně přezkoumává rozhodnutí vydaná obecními úřady a konkrétní sankční a kontrolní činnost je převážně úkolem nezávislého orgánu – České inspekce životního prostředí. „Poměrně často se též setkáváme s názorem, že krajský úřad může řešit osobní střety a spory občanů. Tato kompetence však přísluší soudům. Prvoinstanční rozhodování je omezeno pouze na věci vyžadující vyšší odbornost nebo regionální pohled, většina rozhodnutí se odehrává na obcích s rozšířenou působností,“ vysvětluje V. Dlouhý. Významné kompetence jsou krajům svěřeny v tvorbě a přípravě koncepčních materiálů,

správě dotačních prostředků, péči o chráněná území, krajinu, posuzování projektových záměrů, integrované posuzování a prevenci, hospodaření v lesích, protipovodňové ochraně.

V uplynulých pěti letech vznikly prakticky veškeré koncepční materiály, které jsou již dnes podkladem pro tvorbu konkrétních projektů a návrhů opatření na řešení dílčích úkolů ve všech oblastech životního prostředí. Na úseku ochrany přírody byla v roce 2004 zpracována Koncepce ochrany přírody a v roce 2005 byl dokončen Generel regionálního systému územní stability Plzeňského kraje. Naprosto výjimečnou prací byla příprava podkladů pro vyhlášení CHKÚ Český les v roce 2005. Návrh byl zpracován tak, aby území Českého lesa nebylo jen statickou výkladní skříní zachovalé přírody, ale aby tu mohl probíhat i praktický život a podpora především šetrného turistického ruchu a zemědělské



CHKÚ Český les



Most přes řeku Radbuza

a lesní hospodaření. Pečuje se také o maloplošná chráněná území. Nově přibývají povinnosti spojené se zaváděním chráněných území soustavy Natura 2000 podle zásad evropské legislativy. Na úseku technické ochrany byl zpracován Plán odpadového hospodářství, Program snižování emisí a Rozptylová studie PK, což jsou pilotní dokumenty v oblasti péče o ovzduší. Bohužel právě v této oblasti je legislativa dosti bezuzdná.

„V oblasti vodního hospodářství jsme realizovali Studie starých ekologických zátěží, Ochrany podzemních a povrchových vod, Protipovodňových opatření a zejména pak Plán rozvoje vodovodů a kanalizací PK. Všechny tyto dokumenty a dále pak právě zpracované Plány povodí jsou podkladem pro nápravu stavu v této oblasti. Kraj se aktivně podílí na přípravě projektů v oblasti vodohospodářské infrastruktury, inicioval vznik sdrůžených a poskytl i významnou finanční podporu projektům Čistá Berounka I, Radbuza, Čistá Berounka II. Veškeré výsledky všech koncepcí a studií prošly veřejným projednáním a jsou průběžně

zveřejňovány na webu PK,“ doplňuje V. Dlouhý. Plzeňský kraj také formou dotačních titulů aktivně podporuje projekt a opatření v oblasti životního prostředí. Již pátým rokem je vyhlášen titul Podpora ekologických projektů, třetím rokem probíhá program Dotace PK pro ochranu vody. Tento program byl letos rozšířen i o podporu zásobování vodou pitnou. Ročně je dotován částkou přibližně 25 milionů korun. Složitou cestou v uplynulém roce prošel vývoj dotační politiky v lesním hospodářství. Na takzvané příspěvky na hospodaření v lesích nakonec kraj uvolnil ze svého rozpočtu přibližně 30 milionů korun, čímž byly pokryty všechny žádosti do výše 60 procent požadavku. Důsledkem informační kampaně i konkrétních projektů v oblasti odpadového hospo-

dáství došlo v minulých dvou letech k razantnímu nárůstu třídění odpadů a Plzeňský kraj se dostal na absolutní špičku v ČR.

„Rád říkám, že stav životního prostředí Plzeňského kraje se zlepšuje. Vše závisí na množství peněz, ale též na chování každého z nás – ruku na srdce, chováme se k životnímu prostředí vždy ohleduplně a podle pravidel?“ uzavírá V. Dlouhý.

Plánování v oblasti vod
K připomínkování veřejnosti byl vystaven

NÁVRH ČASOVÉHO PLÁNU A PROGRAMU PRACÍ
pro zpracování
PLÁNU OBLASTI POVODÍ HORNÍ VLTAVY
PLÁNU OBLASTI POVODÍ BEROUNKY

v elektronické podobě
<http://www.portal.gov.cz>
<http://www.pvl.cz>
<http://www.kr-plzensky.cz>

v listinné podobě k nahlédnutí
• na Krajském úřadu Plzeňského kraje, odbor životního prostředí, Skroupova 18, 306 13 Plzeň
• na Povodí Vltavy, státní podnik, Holečkova 8, 150 24 Praha 5, e. kanceláře 17

Plány oblasti povodí, včetně příslušných programů opatření, jsou podkladem pro výkon veřejné správy, zejména pro územní plánování, územní rozhodování a povolování staveb. Vypřipování plánů ukládá zákon a správci povodí ho vytvářejí podle své působnosti ve spolupráci s příslušnými krajskými úřady a s ústředními vodoprávními úřady.

Data z vesmíru pomáhají územnímu plánování



S Evropskou kosmickou agenturou spolupracuje Plzeňský kraj jako jediný v České republice v rámci rozsáhlé iniciativy Globální monitoring pro životní prostředí a bezpečnost (GMES). Tato agentura umožňuje na poli kosmického výzkumu i jeho praktických aplikací dosáhnout společnými silami svých členských států více, než by mohl dosáhnout každý stát samostatně. Podílí se na projektu mezinárodní kosmické stanice, vyvíjí a provozuje satelity snímající povrch země a pomáhá aplikovat takto získaná data v mnoha oblastech lidského života – v ochraně životního prostředí, zemědělství a rybolovu, dopravě, regionálním rozvoji, územním plánování

a urbanismu a mnoha dalších. Z významných projektů kosmické agentury ve spolupráci s EU z poslední doby je možno jmenovat evropský navigační systém Galileo, který bude alternativou amerického GPS, známého a rozšířeného i u nás. Evropská kosmická agentura je nezávislá a není součástí Evropské unie. Přesto existují mezi oběma organizacemi těsné vazby. Bohužel Česká republika se zatím nestala členem agentury, přesto byli její zástupci spolu s dalšími nečleny z deseti nových zemí EU přizváni k projektu GMES. „Projekt Globálního monitoringu pro životní prostředí a bezpečnost je společnou iniciativou kosmické agentury a Evropské komi-

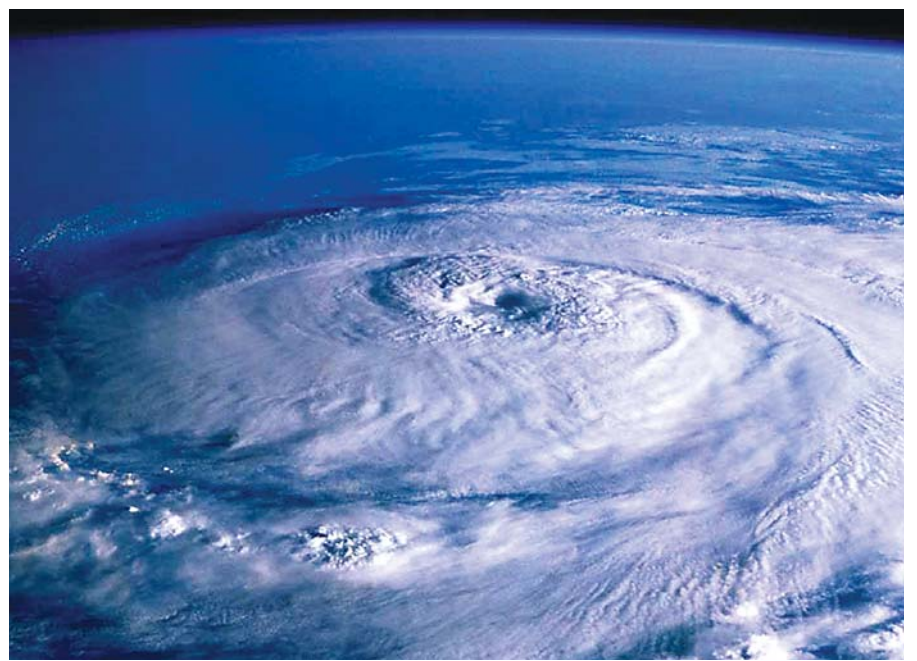
se. Jeho cílem je přinášet relevantní informace evropským politikům na všech úrovních – na evropské, národní i regionální – a zlepšit tak řešení problémů a usnadnit rozhodování. GMES zahrnuje vývoj nových družic a snímačů povrchu Země, které umožní získávání podrobnějších a přesnějších dat než dosud, a také rozvoj služeb zahrnujících zpracování a distribuci dat až na stoly rozhodovatelů,“ vysvětluje Michal Hala z odboru regionálního rozvoje Plzeňského kraje. GMES je nesmírně široká iniciativa, skládající se z řady dílčích projektů a programů, které pokrývají celou řadu oblastí – od zemědělství a životního prostředí po regionální rozvoj a územní plánování. Na národní úrovni bylo partnerem Ministerstvo zemědělství ČR. Na regionální úrovni byl osloven a vybrán Plzeňský kraj, jako jediný v České republice. „Výstupem projektu byl soubor dat typ LandCover/LandUse, což se dá zjednodušeně popsat jako digitální mapa krajinného krytu a využití území. Plzeňský kraj dostával a bude dále dostávat v rámci projektu zdarma k dispozici aktuální data, která se stávají součástí jeho informačního systému a mohou být využita v mnoha oblastech, nejčastěji při územním plánování, regionálním rozvoji, případně i v oblasti životního prostředí. Zástupci Plzeňského kraje

data hodnotí a připomínkují, a poskytují tak zpětnou vazbu zpracovatelům. Kromě toho sami hledáme a navrhujeme další alternativní způsoby analýzy a použití dat získaných v rámci projektu,“ líčí výhody účasti M. Hala a dodává: „Data ale nejsou z našeho pohledu jediným přínosem. Kromě nich získáváme zdarma pokročilé know-how, navazujeme užitečné kontakty

a zároveň je účast Plzeňského kraje ukázkou naší technologické vyspělosti a schopnosti podílet se na složitých projektech a využívat nejmodernější geoinformační technologie. Zkrátka jde také o prestiž. Jedinou investicí je čas našich lidí, což je v porovnání s přínosy zanedbatelné a zároveň nutné, protože účast na projektu je i formou jejich vzdělávání a rozvoje.“

Na poslední schůzce projektového týmu koncem loňského roku ve Varšavě byly výsledky České republiky, včetně Plzeňského kraje, hodnoceny jako jedny z nejlepších v rámci zemí bývalého východního bloku.

Internetové odkazy:
<http://www.esa.int>
<http://www.gmes.info>
<http://infoterra.de>
<http://www.gisat.cz/>



Plzeňský kraj vyhláší pro rok 2006 program

„OBNOVA HISTORICKÉHO STAVEBNÍHO FONDU V PAMÁTKOVÝCH REZERVACÍCH A ZÓNÁCH A STAVEB DROBNÉ ARCHITEKTURY NA ÚZEMÍ PLZEŇSKÉHO KRAJE“



na poskytnutí dotace k zajištění zájmů památkové péče v regionu Plzeňského kraje.

Cílem projektu je podpora obnovy a rehabilitace staveb nebo jejich částí, veřejných ploch, zeleně, památných míst na území památkových rezervací a zón a drobné architektury místního významu, které nejsou prohlášeny za kulturní památky, s důrazem na zachování památkové podstaty objektů, jejich vhodného a přiměřeného užívání v souladu s účelem zákona č. 20/1987 Sb., o státní památkové péči, v platném znění, a s koncepcí památkové péče Plzeňského kraje.

Předmět podpory:

Podpora regenerace veřejných ploch, zeleně a drobných staveb dotvářejících prostředí památkových rezervací a zón. Dotace na stavební a umělecko řemeslné práce související přímo se zachováním a obnovou původního řešení nemovitosti, která není prohlášena za kulturní památku, ale nachází se na území rezervací a zón.

Dotace na stavební a umělecko řemeslné práce související přímo se záchranou a obnovou objektů drobné architektury dotvářející kulturní krajinu, které nejsou prohlášeny za kulturní památky.

Nárok na čerpání schválené dotace může být příjemcem uplatněn až po dokončení prací na konkrétní akci, která byla předmětem žádosti a na jejíž realizaci byla dotace schválena, nejpozději však do 15. listopadu 2006. Po tomto datu nárok na čerpání dotace zaniká.

Konzultační místo na Krajském úřadu Plzeňského kraje:
Odbor kultury a památkové péče, oddělení památkové péče
Informace naleznete na: <http://www.plzensky-kraj.cz>

Kontaktní osoby:

1) Pro správní obvody obcí s rozšířenou působností Blovice, Domažlice, Horšovský Týn, Klatovy, Plzeň, Přeštice, Rokycany, Stříbro, Tachov Marie Aubrechtová, číslo dveří 471, tel. 377 195 368, e-mail: marie.aubrechtova@plzensky-kraj.cz

2) Pro správní obvody obcí s rozšířenou působností Horažďovice, Kralovice, Nepomuk, Nýřany, Stod, Sušice Marie Kubalíková, číslo dveří 471, tel. 377 195 655, e-mail: marie.kubalikova@plzensky-kraj.cz

Konzultační dny: pondělí a středa od 8.00 do 16.00 hodin

Poznámka: V těchto hodinách doporučujeme dohodnout termín případné konzultace předem. Z důvodů zajišťování agendy dotačního řízení nemohou být osobní konzultace poskytovány mimo konzultační dny.

Doručení žádostí:

Žádosti je možno podat osobním doručením v pracovních dnech v podatelně krajského úřadu nejpozději 16.00 hodin dne 15. 3. 2006 nebo zaslat poštou do termínu uzávěrky podání žádostí (rozhodující je datum podání nejpozději 15. 3. 2006)

Adresa k podání:

Krajský úřad Plzeňského kraje, Odbor kultury a památkové péče, Škroupova 18, 306 13 Plzeň

Plzeňský kraj vyhláší

„GRANTOVÝ PROGRAM PLZEŇSKÉHO KRAJE V OBLASTI KULTURY PRO ROK 2006“



Předmětem podpory jsou kulturní projekty v oblastech:

Divadlo • Hudba, tanec • Výtvarné umění • Literatura • Audiovizí (film, foto, nová informační média) • Kulturní dědictví • Postupové přehlídky neprofesionálních uměleckých aktivit (pouze akce pořádané NIPOS – ARTAMA a pořadatel z pověření MK ČR)

Konzultační místo na Krajském úřadu Plzeňského kraje:

Odbor kultury a památkové péče KÚPK, oddělení kultury
kontaktní osoba: Mgr. Pavlína Širanová
e-mail: pavlina.siranova@plzensky-kraj.cz, tel. 377 195 799
Konzultační dny: pondělí a středa od 8.00 do 16.00 hod. nebo v jiné dny po telefonické domluvě. Pro snadnější orientaci žadatelů byl k formuláři žádosti vypracován tzv. Klíč k vyplnění žádosti.

Termín podání žádosti je do 10. 3. 2006 (do 12.00 hodin osobně nebo na podatelnu krajského úřadu nebo podání poštou do téhož dne).

kvalita nejen pro zítřek

dafe plast

PLASTOVÁ A HLINÍKOVÁ OKNA • DVEŘE
ROLETY • FASÁDY • ZIMNÍ ZAHRADY

ZIMNÍ AKCE
od 1.1. do 31.3. 2006

NAVÍC S MOŽNOSTÍ PRODEJE NA SPLÁTKY A BEZ NAVÝŠENÍ*
(*platí pro akontaci 50% a dobu splácení 12 měsíců)

PLZEŇ SUŠICKÁ 118, tel. 777 787 005, tel./fax: 376 513 534

SC-518873

www.dafe.cz



Strategic Consulting, spol. s r. o., vedoucí vydavatelství tiskových
periodik pro krajskou a místní samosprávu, hledá právě vás:

Obchodní zástupce pro měsíčník **Plzeňský kraj**

Nabízíme: • práci pro prestižní krajské médium • jistotu silného
zázemu • kvalitní produktové a obchodní školení • výdělek ovlivněný
pouze vlastním výkonem • obchodní materiály

Práce je vhodná i pro studenty či seniory. Nevžadujeme živnostenské oprávnění.
Více info na www.ceskydomov.cz. Vaše profesní C.V. očekáváme na e-mailu
hendrychova@consultants.cz nebo faxem: 224 816 818

Plzeňský kraj vyhláší pro rok 2006 program

„ZACHOVÁNÍ A OBNOVA KULTURNÍCH PAMÁTEK PLZEŇSKÉHO KRAJE“

na poskytnutí dotací pro oblast péče o kulturní dědictví
jako účinného nástroje k posílení hodnoty
a atraktivitu území Plzeňského kraje.



Jeho cílem je efektivně přispívat při obnově kulturních památek Plzeňského kraje k zachování jejich kulturně historického charakteru a výpovědní hodnoty v souladu s účelem zákona č. 20/1987 Sb., o státní památkové péči, v platném znění a s koncepcí památkové péče Plzeňského kraje.

Konzultační místo na Krajském úřadu Plzeňského kraje:
Odbor kultury a památkové péče, oddělení památkové péče

kontaktní osoby:

1) Pro správní obvody obcí s rozšířenou působností Blovice, Domažlice, Horšovský Týn, Klatovy, Plzeň, Přeštice, Rokycany, Stříbro, Tachov: Marie Aubrechtová, číslo dveří 471, tel. 377 195 368, e-mail: marie.aubrechtova@plzensky-kraj.cz

2) Pro správní obvody obcí s rozšířenou působností Horažďovice, Kralovice, Nepomuk, Nýřany, Stod, Sušice: Marie Kubalíková, číslo dveří 471, tel. 377 195 655, e-mail: marie.kubalikova@plzensky-kraj.cz

Konzultační dny: pondělí a středa od 8.00 do 16.00 hodin

V těchto hodinách doporučujeme dohodnout termín případné konzultace předem. Z důvodů zajišťování agendy dotačního řízení nemohou být osobní konzultace poskytovány mimo konzultační dny.

Doručení žádostí:

Žádosti je možno podat osobním doručením v pracovních dnech v podatelně KÚPK nejpozději do 16.00 hodin dne 15. 3. 2006 nebo zaslat poštou do termínu uzávěrky podání žádostí (rozhodující je datum podání k poštovní přepravě nejpozději 15. 3. 2006);

Adresa k podání:

Krajský úřad Plzeňského kraje, Odbor kultury a památkové péče, Škroupova 18, 306 13 Plzeň

Další informace naleznete na: www.plzensky-kraj.cz

Hledáme vás,
mámo, táto

Pro opuštěné děti
hledáme rodiče,

ochotné přijmout je do rodiny,
dát jim teplo domova, lásku
a bezpečí rodinného života.

Máte-li dostatek lásky
a síly na rozdávání,
ozvěte se.



Sdružení pěstounských rodin

Anenská 10, 602 00 Brno

☎ 543 249 142

www.pestouni.cz

10. výročí Mezinárodního roku rodiny



Kraj rozdělil dalších 18 milionů korun z evropských prostředků

Na prosincovém zasedání Zastupitelstva Plzeňského kraje byly schváleny dotace na projekty předložené v rámci 2. kola výzvy do grantových schémat Společného regionálního operačního programu. Projekty bylo možné předkládat od srpna do října na oddělení grantových schémat Krajského úřadu Plzeňského kraje. V následující tabulce jsou vybrané projekty seřazeny podle toho, do jakého grantového schématu byly podány.

Podpora veřejných subjektů při rozvoji služeb v cestovním ruchu v Plzeňském kraji			
Zadatel	Název projektu	Popis projektu	Schválená dotace (Kč)
Zoologická a botanická zahrada města Plzně	Komplexní propagace Zoologické a botanické zahrady města Plzně	Projekt zajistí komplexní propagaci ZOO – reklamní kampaň a zpracování marketingové studie propagace zahrady. Bude vytvořen průvodce zahrady, umístěna reklama na www stránkách, na bill(big)boardech, v MHD a vyrobeny drobné propagační předměty. Součástí projektu je též vytvoření elektronického rezervčního systému.	2 548 252
Sportovní klub Plzeň 3eCity	Čistá Berounka – ráj turistů a rybářů	Cílem akce je přilákat více lidí k rekreačnímu vodáckému sportu a rybaření na řece Berounce a k pěší turistice a cykloturistice podél břehů řeky formou letáků a webové prezentace. Akce přesvědčuje potenciální návštěvníky o stále větší čistotě vody v řece. Předmětem akce jsou: koncepce, návrh, tisk a distribuce propagačních materiálů (i v cizím jazyce), seznam tábořišť s kompletní nabídkou služeb, značení břehů řeky – informace o stupních obtížnosti, informační cedule atd.	847 600
Plzeňský kraj	Komplexní propagace Plzeňského kraje	Předmětem akce je tvorba a distribuce turistických novin, které budou poskytovat ucelenou nabídku veškerých aktivit, kulturních, sportovních a společenských akcí a dalších produktů turismu a trávení volného času. TN zahrnují: tištěnou verzi ve 3 jazycích, elektronickou verzi a rezervční systém na webových stránkách TN.	3 022 800
CELKEM			6 418 652

Další dotace z grantových schémat „Sociální integrace v Plzeňském kraji“ a „Program pro podporu drobných, malých a středních podniků ve vymezených regionech Plzeňského kraje“ bude Zastupitelstvo Plzeňského kraje schvalovat na svém zasedání 7. února 2006.

Podpora malých a středních podniků při rozvoji služeb v cestovním ruchu v Plzeňském kraji			
Zadatel	Název projektu	Popis projektu	Schválená dotace (Kč)
INWEST-K, a. s.	Divadelní festival INWEST-K v Plzni	Cílem projektu je zahájení tradice konání opakovaného vícedenního divadelního festivalu v Plzni. Předmětem podpory je uspořádání prvních dvou ročníků v letech 2005 a 2006.	1 048 121
Caneton, s. r. o.	Dny vědy a techniky	Příprava a uspořádání prvních dvou ročníků výstavy vědeckých a technických exponátů na veřejných prostranstvích Plzně spojené s odbornou konferencí o vědecko-výzkumných příležitostech Plzeňského regionu.	2 982 860
Snowhill, s. r. o.	Propagace a rozšíření služeb lyžařského areálu Kašperské Hory	Vytvoření komplexní propagace lyžařského areálu Kašperské Hory. Jedná se o pilotní způsob prezentace zaměřené na celé území Plzeňského kraje a další části území ČR. Cílem projektu je také rozšíření poskytovaných služeb v rámci areálu.	3 000 000
Tomáš Jilek - Tommy	Podpora společného marketingu Hracholusky	Harmonizace a sjednocení obsahu, formy a média pro poskytování informací návštěvníkům lokality „Na hrází“ Hracholuské přehrady.	615 218
Ing. Radovan Sochor	Pivní slavnosti v Nepomuku	Uspořádání prvních dvou ročníků bohatého kulturně-spoločenského programu pivních slavností ve městě Nepomuku.	652 981
Metternich Freizeitcenter - MFC, s. r. o.	Integrované produkty zábavy zámeckého statku Býkov	Vytvoření ucelené nabídky aktivit, akcí a služeb cestovního ruchu v jedné z lokalit Plzeňského kraje a její následná prezentace a propagace všem cílovým skupinám.	219 420
Pošumavský auto moto klub v AČR	Mogul Šumava Rallye Klatovy 2006 – zlepšení akce	Cílem projektu je příprava, propagace a technická a organizační zajištění 41. ročníku Mogul Šumava Rallye Klatovy 2006 – významné motoristické akce v České Republice.	1 170 470
GASTRO - ZOFIN, s. r. o.	Propagace zámku Zbiroh	Cílem projektu je zajištění další etapy propagace revitalizované kulturní památky zámku Zbiroh jako kulturního, společenského a turistického centra.	1 800 000
CELKEM			11 489 070

Sportoviště dostanou letos 9 milionů



I v letošním roce budou moci zájemci požádat kraj o dotace na výstavbu víceúčelových hřišť či rekonstrukce podlah tělocvičen a hal. Na tento program je pro rok 2006 vyčleněno 9 milionů korun, což je o jeden milion více než v minulém roce. Za uplynulých pět let tak kraj podpořil výstavbu 50 víceúčelových školních hřišť a oprav povrchů tělocvičen. Díky tomu každý rok vznikne v kraji 10–15 víceúčelových sportovních ploch. „Ročně podpoříme zhruba třetinu žádostí, loni jich například přišlo na čtyři desítky,“ uvedl zástupce hejtmána Václav Červený s tím, že dotace mohou být díky přerozdělení rozpočtového přebytku loňského hospodaření ještě vyšší. O dotace se mohou ucházet kromě škol i sportovní kluby a také obce. Výše finanční podpory Plzeňského kraje se pohybuje od 20 do 80 procent, suma poskytnutá na jednu akci nepřesahuje 700 tisíc korun.

„Dotací program by měl trvat tak dlouho, dokud nebudou hřiště nebo nové podlahy hal a tělocvičen u všech škol,“ uvedl zástupce hejtmána. Podle něj je sportování jedním z nejlepších způsobů prevence kriminality.

Vybudovaná sportovní zařízení by podle Václava Červeného v žádném případě neměla být využívána a provozována pouze jednou skupinou či institucí, například občanským sdružením či klubem nebo školou. Tělocvičny či hřiště by měly mít charakter obecních sportovišť využívaných v dopoledních hodinách školami, odpoledne a ve volných dnech sportovními oddíly a sportující veřejností. Režim provozování, tedy rozdělení hodin sportujícím a výběr poplatků, by měl odrážet kladný vztah obce k volnočasovým aktivitám mládeže.

Podrobné informace lze získat na odboru školství, mládeže a sportu Krajského úřadu PK či na www.plzensky-kraj.cz.

Žádosti o granty si připravujte na jaro

Letos na jaře bude Plzeňský kraj vyhlašovat další tři výzvy k předkládání projektů do dosud nevyčerpaných grantových schémat Plzeňského kraje. Grantová schémata jsou dotační programy Plzeňského kraje, které jsou částečně financovány z přidělených finančních prostředků Evropské unie a z krajského rozpočtu. Zaměření každého grantového schématu se shoduje s nastavením priorit celorepublikového Společného regionálního operačního programu.

Během prvních dvou výzev, které proběhly v roce 2005, byla již tři grantová schémata vyčerpána. 40 milionů korun bylo rozděleno mezi malé obce na opravu a rekonstrukci místních komunikací, 15 milionů korun dostaly veřejné subjekty na rozvoj služeb v cestovním ruchu a necelých 50 milionů korun získaly malé a střední podniky na rozvoj infrastruktury cestovního ruchu v kraji.

Zkušenosti z prvních dvou kol ukazují, že v pozdějších vlnách žádostí je vždy soutěž o mnoho tvrdší, žadatelé postupně získávají zkušenosti a kvalita zpracování projektů se zvyšuje. Finanční prostředky budou přiděleny na ty projekty, které budou splňovat všechny náležitosti požadované Plzeňským krajem. Všechny důležité informace pro žadatele jsou sepsány do jednotlivých „Pokynů pro žadatele“, které budou včas k dispozici na www.plzensky-kraj.cz/ Fondy a programy EU/ včetně dalších informací týkajících se výzev. Zájemci o dotace se mohou spojit s manažery grantových schémat na níže uvedených kontaktech a dohodnout si bezplatnou konzultaci. Právě díky konzultování v rámci přípravy projektů se odstraní nejvíce chyb a nedostatků, které by následně mohly ohrozit kladné hodnocení žádostí.

Projekty budou žadatelé osobně odevzdávat na oddělení grantových schémat KÚPK, Škroupova 18 v Plzni. Ty projekty, které budou splňovat všechny náležitosti a dostanou dostatečné bodové hodnocení, budou předloženy Radě a Zastupitelstvu Plzeňského kraje ke schválení finanční podpory.

Grantové schéma	Finanční prostředky k rozdělení	Kontakt na manažera grantového schématu
Program pro podporu drobných, malých a středních podniků ve vymezených regionech Plzeňského kraje	7 200 000 Kč	Ing. Jan Příbání Tel.: 377 195 667 jan.priban@kr-plzensky.cz
Podpora sociální integrace v Plzeňském kraji	63 500 000,- Kč	Mgr. Magdalena Kolářová Tel.: 377 195 644 magdalena.kolarova@kr-plzensky.cz
Podpora malých a středních podniků při rozvoji služeb v cestovním ruchu v Plzeňském kraji	14 900 000,- Kč	Ing. Jan Příbání Tel.: 377 195 667 jan.priban@kr-plzensky.cz



Právní okénko

Dnes navazujeme na informace z předchozích čísel o veřejnoprávní a soukromoprávní ochraně majetkových práv v České republice a ochraně majetkových vztahů občanů a podnikatelů ve smírčím a rozhodčím řízení ad hoc.

Rozhodce nebo tajemník na rozhodčím nálezů vyznačuje nabytí právní moci na základě žádosti žalujícího.

Nesplněním toho, k čemu je povinován žalovaný ve stanovené lhůtě, se rozhodčí nález stává vykonatelným. Oprávněný pak může podat návrh na výkon rozhodnutí, přičemž se může rozhodnout, zda: 1. podat návrh na výkon rozhodnutí cestou obecního soudu, který svým usnesením exekuci nařídí a přidělí soudnímu vykonavateli nebo 2. podat návrh soudu, aby pověřil výkonem rozhodnutí soukromého exekutora, kte-

rého si můžete zvolit. Soud je povinen takto učinit podle zákona ve lhůtě 15 dnů.

V dalším budeme posuzovat obě možnosti co do účinnosti a nákladů.

Ve vydání Usnesení o nařízení výkonu rozhodnutí pro obě varianty nevidím problém. Obecný soud je vázán vaším návrhem, a pokud dojde k bezvýslednosti zvoleným způsobem, exekuci zastaví. To však neplatí pro pověřené soudní exekutory, kteří mohou uspokojit oprávněného z jakéhokoliv majetku povinného.

Může však dojít k situaci, kdy by byla

konstatována bezvýslednost. V tomto případě je nutné vůbec zvážit, jestli k exekuci přistoupit, či nikoliv. Je tedy nezbytné předem vědět, jestli má povinný nějaký příjem, popřípadě další majetek, ze kterého by bylo možno vaši pohledávku uspokojit, či nikoliv. Nezanedbatelné jsou také náklady vzniklé z bezvýsledné exekuce a tyto náklady jsou podstatně vyšší u pověřeného soudního exekutora.

Je třeba také dodat, že pravomocný rozhodčí nález má stejně, jako soudní rozsudek platnost k výkonu rozhodnutí 10 let po nabytí právní moci, je tedy možné v případě, že povinný získá během další doby majetek, exekuci opakovat. Náklady na opakovanou exekuci jsou pak nižší. O těchto poplatcích a ostatních nákladech je nezbytné se předem informovat, a předejít tak možným překvapením zejména při bezvýslednosti.

Závěrem bych se chtěl podělit o některé zkušenosti v oblasti ochrany majetkových práv ve smírčím a rozhodčím řízení ad hoc.

Tak jako u všeho i zde platí, když dva dělají totéž, není to totéž. Tím chci říci, že již dříve citovaným zákonem o rozhodčím řízení byla dána možnost občanům a podnikatelům vybrat si, zda svůj spor budou řešit cestou soudní s přiděleným soudcem, nebo si soudce, který případný spor bude rozhodovat, určí sami. Je tedy jejich svobodnou vůlí, pro kterou cestu se rozhodnou.

Pokud se rozhodnou jít cestou rozhodčího řízení, je třeba si uvědomit, že výběr spor budou řešit cestou soudní s přiděleným soudcem, nebo si soudce, který případný spor bude rozhodovat, určí sami. Je tedy jejich svobodnou vůlí, pro kterou cestu se rozhodnou. Pokud se rozhodnou jít cestou rozhodčího řízení, je třeba si uvědomit, že výběr spor budou řešit cestou soudní s přiděleným soudcem, nebo si soudce, který případný spor bude rozhodovat, určí sami. Je tedy jejich svobodnou vůlí, pro kterou cestu se rozhodnou.

a přesvědčit se o vhodnosti výběru způsobu řešení, tak i osoby rozhodce, protože podstatný je výsledek. Rozhodčí nález jsou vykonatelné samozřejmě i ve státech Evropské unie. Rozhodující pro výkon rozhodnutí je, zda má povinný majetek, nebo jiné majetkové hodnoty, popřípadě příjmy ze závislé činnosti.

Ještě pro úplnost je třeba zmínit rozhodčí soudy vzniklé na základě zákona, které působí v České republice. Zde se také jmenují rozhodčí, případně senáty, ale podle jiného klíče než u státního soudu.

Pokud vezmete osud řešení svého sporu do vlastních rukou, přejeme vám včasné a spravedlivé rozhodnutí.

Představujeme kulturní organizace zřizované Plzeňským krajem

Muzeum Chodska v Domažlicích

Muzeum Chodska je nejstarším muzeem na Domažlicku. Podnět k jeho založení vzešel ze zasedání rady města Domažlic 28. srpna 1883. Během pěti let svého fungování byly první exponáty provizorně umístěny v prostorách augustiniánského kláštera, od roku 1893 pak na městské radnici.

Rozhodujícím mezníkem v historii Muzea Chodska je umístění celého zařízení do objektu Chodského hradu v roce 1931. Tehdejší expozice byla orientována v duchu veřejné poptávky po vlastenecké především na národopis a částečně pak na regionální historii. Národopisná expozice získala na atraktivitu v roce 1935, kdy byla instalována figurální kompozice chodské svatby. Tento zásah do expozice byl natolik originální, že byla obnovena i po generální rekonstrukci Chodského hradu, dokonce na původních figurínách.

V době II. světové války (1939–45) bylo muzeum uzavřeno. Po celou dobu války byla v atriu Chodského hradu ukryta bronzová socha J. Š. Baara, která sem byla převezena ze zlikvidovaného pomníku na Vyhledech. Po osvobození pak neporušená mohla být opět instalována na obnovený pomník.

Po přestávce způsobené válkou byla expozice muzea opět zpřístupněna veřejnosti, navíc byla rozšířena o názornou archeologickou expozici a literárně-historickou část, věnovanou významným osobnostem, jež měly nějakou vazbu na Chodsko či Domažlice samotné. Přestože v poválečných letech docházelo k průběžnému doplňování expo-



Chodský hrad

zice o materiály připomínající dělnické hnutí nebo ostrahu státní hranice, zůstaly středem zájmu návštěvníků nadále expozice archeologická, historická a především národopisná.

Od roku 1991 bylo muzeum podruhé ve své historii veřejnosti uzavřeno, tentokrát z důvodu zmíněné generální rekonstrukce Chodského hradu. Od 8. 5. 1999 je expozice opět přístupná veřejnosti, navíc je možno v rámci prohlídky vystoupit na hradní věž nebo naopak sestoupit do hradního sklepení, kde je nově nainstalováno lapidárium.

Založení Chodského hradu spadá do období šedesátých let 13. století, tedy do stejné doby, kdy dal Přemysl Otakar II. popud k založení města Domažlic. Od počátku byla stavba určena jako sídlo královských purkrabích, kteří spravovali záležitosti Chodů – svobodných sedláků střežících hraniční pomezí. Chodský hrad často hostil české panovníky na jejich cestách do ciziny, například na počátku 30. let 14. století i Jana Lucemburského.

Funkci správního sídla plnil hrad až do počátku 16. století,

- Galerie Klatovy/Klenová
- Hvězdárna v Rokycanech
- Muzeum a galerie severního Plzeňska v Mariánské Týnici
- Muzeum Dr. Bohuslava Horáka v Rokycanech
- Muzeum Českého lesa v Tachově
- **Muzeum Chodska v Domažlicích**
- Muzeum jižního Plzeňska v Blovicích
- Muzeum Šumavy Sušice
- Stálá divadelní scéna Klatovy
- Studijní a vědecká knihovna Plzeňského kraje
- Vlastivědné muzeum Dr. Hostaše v Klatovech
- Západočeská galerie v Plzni
- Západočeské muzeum

kdy byl poničen ohněm, a od té doby pustnul. Zkázu stavby dovršil velký požár Domažlic r. 1592, jenž z hradu učinil doslova rozpadající se ruinu. Objekt nadále zůstal v majetku města, avšak po bitvě na Bílé hoře roku 1620 se stal předmětem sporů mezi vrchností a městem. Tato vleklá pře mezi domažlickými a Lamingenem z Albenreuthu, smutně proslulým z chodského dramatu, byla ukončena v roce 1671 výměnou hradu za pozemky.

V letech 1726–28 byla na místě trosk vystavěna solnice s věží, kterou měl projektovat proslulý architekt barokní doby Kilián Ignác Diezenhofer. Solnice sloužila svému účelu až do počátku 19. století. Ve druhé třetině tohoto věku byl do prostor objektu umístěn městský úřad, po opravách v roce 1850 i škola.

Po uvolnění stavby na přelomu 19. a 20. století byly prázdné místnosti předány k užívání nejprve městské knihovně a od počátku 30. let pak i muzeu, jež postupným rozšiřováním časem zabralo celou budovu. Po krátké pauze během II. světové války byl Chodský hrad – jak zní tradiční název již několik desetiletí – navrácen svému kulturnímu poslání. Po zapačatých opravách roku 1992 však v dubnu 1995 – krátce před dokončením rekonstrukce – zachvátil objekt požár. Následná obnova skončila v červnu 1998. Nová expozice je zpřístupněna od května 1999.

Otevírací doba: 15. duben–14. říjen: denně kromě pondělí 9.00–12.00, 13.00–17.00
15. říjen–31. březen: pondělí–pátek 10.00–12.00, 13.00–15.00
Jindy pouze po předchozí dohodě.

Adresa: Chodské náměstí 96, Domažlice, 344 01
Telefon: 379 776 009
e-mail: muzeum.chodska@seznam.cz

Na péči o sbírky přispějí Norové

Velkou nadějí na získání finančních prostředků z Výboru Finančních mechanismů Norska na svůj individuální projekt péče o sbírky regionálních muzeí má Plzeňský kraj.

Do posledního rozhodovacího kola totiž postoupila právě jeho žádost. „Monitorovací výbor Národního kontaktního místa Finančních mechanismů Norska při Ministerstvu financí České republiky potvrdil, že naše žádost na projekt nazvaný Zlepšení péče o movité kulturní dědictví v regionu Plzeňského kraje uložené ve sbírkách regio-

nálních muzeí a galerií zřizovaných Plzeňským krajem je v souladu s prioritou Uchování evropského kulturního dědictví a dobře zapadá i do Programu rozvoje našeho kraje,“ vysvětluje radní pro oblast kultury a památkové péče Martin Baxa. Norové podle něj také ocenili, že kraj má připravený zkušený tým, který už má praxi s projekty spolufinancovanými ze Strukturálních fondů. Udržitelnost projektu je také hodnocena jako velmi vysoká, protože Plzeňský kraj bude i v následujících letech poskytovat dotace na udržení sbírek.

-RED-

Speciální pedagogové konferovali v Německu



Už druhý ročník Speciálněpedagogické konference se koncem loňského roku uskutečnil v Badensk-Württembersku. Čeští pedagogové tak měli možnost seznámit se se speciálními škol-

stvím v této spolkové zemi a prodiskutovat nejrůznější otázky týkající se výchovy a vzdělávání dětí a žáků se speciálními potřebami.

Pedagogové navštívili v průběhu tří dnů 11 vzdělávacích zařízení, například školy pro duševně postižené, žáky s poruchami učení a chování, s poruchami řeči, pro tělesně postižené aj. „V odpoledních a večerních hodinách probíhaly přednášky a workshopy, kde čeští a němečtí kolegové diskutovali o problémech z praxe, sdělovali si své dojmy a zážitky z návštěv škol, navazovali partnerskou

spolupráci i osobní přátelství,“ nastiňuje průběh setkání 1. náměstek hejtmána Václav Červený. Také témata přednášek a workshopů byla různorodá. Mezi nejčastější patřila spolupráce školy s rodiči žáků a dalšími partnery, kompetence a možnosti Úřadu péče o mládež, který sídlí ve Stuttgartu, speciálněpedagogické služby, fungování školních psychologů a mnohé další. Mnozí pedagogové české i německé strany načerpali velmi cenné profesní i osobní zkušenosti a vyslovili přání ve spolupráci a setkávání dále pokračovat.

-RED-

Plzeňské Bienále nadchlo partnery z Bergama

Další rozšíření vzájemné spolupráce v kulturní oblasti přineslo úspěšné představení Bienále kresby Plzeň v italském Bergamu. Prezident bergamské provincie Valerio Bettoni také nabídl českým umělcům výstavní prostory v nově budovaném kulturně společenském centru. Za Plzeňský kraj se této na kontakty bohaté pracovní cesty zúčastnil mimo jiné radní pro oblast kultury Martin Baxa.

V hlavní den naší třídní návštěvy, tedy 11. ledna, jsme v doprovodu našich italských partnerů navštívili galerii moderního umění, kde jsou vystavována především díla místního sochaře Giacoma Manzú a dalších regionálních umělců 20. století. Druhá část delegace absolvovala podrobnou prezentaci fungování úřadu provincie Bergamo, včetně setkání s vedoucími úředníky provincie podle předem domluveného programu. Při této příležitosti se vyměňovaly názory a zkušenosti z fungování úřadů Plzeňského kraje a provincie Bergamo,“ popisuje průběh zahraniční návštěvy Martin Baxa (druhý zleva). Před samotným otevřením výstavy Bienále kresby Plzeň se česká delegace setkala přímo s prezidentem provincie. „Zaujal nás záměr Bergam-

ských na vytvoření zcela nového kulturního střediska, které by zahrnovalo společenské centrum a zároveň by shromažďovalo sbírky současného umění. V provozu by mělo být už od roku 2007 a nás velmi potěšila nabídka pro naše regionální umělce, aby tam v budoucnu vystavovali,“ vysvětluje M. Baxa.

Otevření výstavy Bienále kresby se za účasti představitelů provincie, zástupců výtvarné obce a médií konalo v nových výstavních prostorách provincie Bergamo, v Sala Manzú. Akce se těšila velké pozornosti. Bergamská radní pro kulturu Tecla Rondi ocenila vzájemnou spolupráci na poli výtvarného umění a vyjádřila potěšení, že výstava přispívá k vzájemnému poznání i obohacení kulturní nabídky provincie. Rovněž projevila přání, aby některý



ze současných bergamských výtvarníků byl pozván s výstavou do Plzně.

„Gabriela Hájková, ředitelka Bienále, vyzvala také bergamské umělce, aby se zúčastnili dalšího ročníku Bienále. Po slavnostních projevech byla v kuloárech navázána celá řada kontaktů, mimo jiné byla získána do poroty Bienále 2006 ředitelka galerie Academia di Carrara,“ doplňuje M. Baxa. Kromě toho delegaci

Plzeňského kraje přišla pozdravit zástupkyně regionálního kulturního spolku Rataplam, s nímž bude v roce 2006 realizována spolupráce formou kulturní výměny se souborem Jiskra 58. Zástupci Plzeňského kraje byli také Bergamskými pozváni na otevření dalších výstav. Rýsuje se i možnost, že by umělci z partnerského regionu mohli vystavovat v Západočeské galerii v Plzni.

-RED-

Krajský úřad Plzeňského kraje

P. O. BOX 313, Škroupova 18, 306 13 Plzeň
 elektronická adresa: posta@plzensky-kraj.cz

telefon

spojovatelka: 377 195 111
 provolba: 377 195; fax: 377 195 078
úřední hodiny
 pondělí 8.⁰⁰–17.⁰⁰, středa 8.⁰⁰–17.⁰⁰

ORGANIZAČNÍ SCHÉMA ÚŘADU:

Ředitel KÚPK
 Mgr. Jiří Leščínský

odbor kancelář hejtmána vedoucí odboru

Bc. Alena Šatrová
 e-mail: alena.satrova@plzensky-kraj.cz

odbor kancelář ředitele pověřena řízením

Mgr. Drahomíra Janoušková
 e-mail: drahomira.janouskova@plzensky-kraj.cz

odbor vnitřních věcí a krajský živnostenský úřad vedoucí odboru

Ing. Jan Nový
 e-mail: jan.novy@plzensky-kraj.cz

odbor cestovního ruchu a propagace vedoucí odboru

Bc. Tomáš Kotora
 e-mail: tomas.kotora@plzensky-kraj.cz

odbor informatiky vedoucí odboru

Bc. Václav Koudele
 e-mail: vaclav.koudele@plzensky-kraj.cz

odbor ekonomický vedoucí odboru

Ing. Roman Reiser
 e-mail: roman.reiser@plzensky-kraj.cz

odbor regionálního rozvoje pověřen řízením

Ing. arch. Miloslav Michalec
 e-mail: miloslav.michalec@plzensky-kraj.cz

odbor životního prostředí vedoucí odboru

Mgr. Vladimír Dlouhý
 e-mail: vladimir.dlouhy@plzensky-kraj.cz

odbor majetku vedoucí odboru

Ing. Alena Hemrová
 e-mail: alena.hemrova@plzensky-kraj.cz

odbor školství mládeže a sportu pověřena řízením

JUDr. Jaroslava Havlíčková
 e-mail: jaroslava.havlickova@plzensky-kraj.cz

odbor kultury a památkové péče vedoucí odboru

Mgr. Vlasta Frouzová
 e-mail: vlasta.frouzova@plzensky-kraj.cz

odbor sociálních věcí a zdravotnictví vedoucí odboru

Bc. Erika Kunešová
 e-mail: erika.kunesova@plzensky-kraj.cz

odbor dopravy a silničního hospodářství vedoucí odboru

Ing. Jaroslav Vejprava
 e-mail: jaroslav.vejprava@plzensky-kraj.cz

odbor krizového řízení vedoucí odboru

Ing. Milan Řihošek
 e-mail: milan.rihosek@plzensky-kraj.cz

odbor právní vedoucí odboru

JUDr. Blanka Žížková
 e-mail: blanka.zizkova@plzensky-kraj.cz

útvár interního auditu vedoucí

Ing. Martin Zaoral
 e-mail: milan.zaoral@plzensky-kraj.cz

odbor fondů a programů EU vedoucí odboru

Ing. Eva Jindrová
 e-mail: eva.jindrova@plzensky-kraj.cz

FOTOHÁDANKA

Správná odpověď na minulou fotohádku zní Nýrsko. Stavba vodního díla Nýrsko na řece Úhlavě byla zahájena koncem roku 1964 a celé vodní dílo bylo dokončeno v červenci 1969. Hlavním účelem vodního díla bylo intervenční zlepšení průtoku v dolním toku Úhlavy, zejména pak do profilu Plzeňské vodárny. Vlastní nádrž slouží také jako zdroj pitné vody pro úpravnu v Milenicích. Skupinový vodovod zásobuje oblast Klatovska a Domažlicka. Retenční prostor v nádrži slouží jako ochrana před povodněmi. Plocha povodí k profilu hráze je 94,9 km², celé povodí je hustě zalesněno a nadmořská výška se pohybuje od 500 až do 1300 m n. m.

Přehradním tělesem je balvanitá hráz s návodním železobetonovým těsnícím pláštěm na upraveném povrchu líce hráze. Sdružený věžový objekt je umístěn v tělese hráze při levém břehu se šachtovým přelivem a spodními výpustmi s příslušnými uzávěry. Ve třech etážích jsou umístěna okna pro vodárenské odběry.

Délka hráze: 320 m
Šířka v koruně: 5,0 m
Výška hráze nade dnem: 35,0 m
Zatopená plocha: 141,59 ha

Ze správných odpovědí jsme vylosovali tři výherce, kteří obdrželi pozornost od Krajského úřadu Plzeňského kraje. Jsou jimi: Dana Petřílková, Chřič; Zdeněk Šlezinger, Černotín a Helena Hájková, Kaznějov.

Tentokrát chceme znát název obce, kde stojí objekt na fotografii. Odpovědi se zpáteční adresou posílejte na: Plzeňský kraj – redakce, Husova 29, 300 00 Plzeň, e-mail: plzen@consultants.cz.



Turistů ráj získal v Brně cenu

Portál cestovního ruchu Plzeňského kraje www.turisturaj.cz získal ocenění Grand Prix Regiontour 2006 v soutěži o nejlepší produkt cestovního ruchu v rámci 15. mezinárodního veletrhu turistických možností v regionech Regiontour 2006 v Brně. Cílem soutěže, která je zaměřena na výběr nejlepších turistických nabídek v České republice, je podpora nových turistických produktů. Portál www.turisturaj.cz byl spuštěn v červenci minulého roku ve třech jazykových verzích, kromě češtiny je vytvořen také v anglickém a německém jazyce. Mimo aktualit v kraji nabízí přehled informačních center, informace o ubytování, kultuře, historických památkách či přírodě. Součástí portálu je také interaktivní mapa kombinovatelná s leteckými snímky, kde bude navíc možné po rozšíření služeb vytvořit ideální trasu pro pěší nebo cyklistický výlet. Cenu Grand Prix Regiontour 2006



za turistický portál Plzeňského kraje převzal od premiéra Jiřího Paroubka, ministra pro místní rozvoj Radko Martíňka a jihomoravského hejtmána Stanislava Juránka vedoucí odboru cestovního ruchu a propagace Krajského úřadu Plzeňského kraje Tomáš Katora (vpravo). Vyhlášením soutěže je a. s. Veletrhy Brno, záštitu nad soutěží převzalo Ministerstvo pro místní rozvoj ČR a agentura CzechTourism. Letos se konal již třetí ročník této soutěže. www.bv.cz/go -RED-

Tip na výlet po kraji – Stříbro

Tentokrát vás pozveme na procházku historickým jádrem města Stříbra, které se rozkládá na ostrožně nad hlubokým údolím řeky Mže. První písemnou zprávou o něm je listina Bedřicha Přemyslovce z roku 1183. Obchodní stezka z Prahy do Norimberka zajišťovala městu mnohé zisky, stejně jako dolování stříbra a rud.

Návštěvníky Stříbra láká krásná okolní příroda s množstvím zajímavých historických památek a blízkost západočeských lázní.

Město leží v okrese Tachov, zhruba 30 km západně od Plzně a je dostupné vlakem, autobusem a dobře také po rozvadovské dálnici.

RADNICE

Stavbou, kterou si rozhodně každý návštěvník zapamatuje, je radnice, která stojí v západní části náměstí. Původní budova, jejíž podoba se nedochovala, byla nahrazena v roce 1543 nynější renesanční stavbou. Sgrafitová výzdoba pochází z let 1823–1888. Od roku 1989 probíhala generální oprava. V roce 1997 byla radnice slavnostně otevřena.

KOSTEL VŠECH SVATÝCH

Původní svatyně, která stála v místech dnešní stavby, zanikla v pozdně gotické přestavbě z roku 1565. Ostatní části pocházejí z let 1754–1757, kdy byl objekt barokně upraven.

HRADBY A ŽIDOVSKÁ BRANKA

Městské hradby ve středověku obklopovaly staré – vnitřní město ve velkém kruhu. Součástí vnitřního opevnění města byla tzv. Židovská branka, kterou bylo možno vstoupit do židovské čtvrti.

BAŠTA

Stříbrské hradby chránící město Stříbro měly v minulosti 17 bašt, z nichž se do současnosti zachovala pouze jediná.



HŘBITOVNÍ KOSTEL NANEBEVZETÍ P. MARIE

Pod Smutečním vrchem, poblíž řeky, stojí nejstarší stříbrská církevní stavba, hřbitovní kostel Nanebevzetí P. Marie, jehož původ bezprostředně souvisel s hornickou osadou, předcházející v historii zdejšího osídlení vzniku vlastního města Stříbra.

MINORITSKÝ KLÁŠTER

Minoritský klášter je umístěn

v jihovýchodní části náměstí. Jeho zakladateli byli kolem roku 1250 Švamberkové. Nejstarší raně gotická stavba klášterního komplexu byla, jak dokazují objevy, velice kvalitní. Konvent se skládá ze čtyř patrových křídel seskupených kolem rajského dvora. Objekt stále prochází rozsáhlou rekonstrukcí. Je sídlem Městského muzea a informačního centra, nacházejí se tu expozice historie dolování, mineralogie, etnografie, archeologie, přírodovědy a užitého umění. -RED-

V Postřekově zase popraví Masopusta

Postřekovský masopust, jeden z nejvýznamnějších v celé republice, trvá čtyři dny a začíná maskárním balem, který končí až k ránu. Kromě tradičních převleků se vždy na bále objevují masky reagující na aktuální dění. Každoročně konaný masopust v Postřekově pravidelně přiláká mnoho návštěvníků. Koná se vždy koncem února – letos začíná v sobotu 25. 2. maskárním balem, pokračuje v neděli krojovaným průvodem obcí tzv. „kytičkovou“, v pondělí je babský bál, v úterý končí průvodem v maskách směrem ke hřišti, kde se Masopust popraví a večer je poslední masopustní bál, který končí po půlnoci. Popelceň středa je už jen k odpočinku.

Masopust je třídní lidový svátek, který ve své podstatě sice nemá nic společného s liturgií, ale přesto je podřízen běhu církevního kalendáře. Slavil se ve dnech předcházejících Popelceň středě, kterou začíná 40denní půst před Velikonocemi. Protože datum Velikonoc je pohyblivé, byl pohyblivým svátkem i masopust.

Přípravou na masopust býval čtvrtěk před masopustní nedělí,



nazývaný „tučný čtvrtěk“ či „tučňák“. Panovalo přesvědčení, že v tento den má člověk jíst a pít co nejvíce, aby byl celý rok při síle. Hlavní masopustní zábava začínala o „masopustní neděli“. Také toho dne byl oběd bohatý, ale netrval příliš dlouho, protože se všichni chystali do hospody k muzice. Někdy se tancovalo přímo na návsi a tanec se často protáhl až do rána. Také masopustní pondělí probíhalo ve zna-

mení zábavy a tance. V mnoha vsích se konal „mužovský bál“, kam neměla přístup svobodná chasa; tancovali jen ženatí a vdané. Vývrcholením masopustu bylo úterý. Toho dne procházely vesnicemi průvody maskar, hrála se masopustní divadelní představení, secvičená obvykle žaky. Obchůzky masek neměly závazná pravidla; záleželo na vtipu a pohotovosti „maskarádů“, jaké taškařice budou prová-

dět. Masky byly všude pohoštěny – něčím k zakousnutí a především pálenkou a pivem, které ještě zvyšovaly rozpuštělost a veselí. Bývalo však i několik tradičních masek, které se objevovaly každoročně. Mezi ně patřil např. medvěd, někdy vedený na řetězu medvědářem. Jinou tradiční maskou bývala tzv. klibna (= šiml, kobyla, koníček), skrývající často dvě osoby. Objevovala se i maska s jezdcem na koni, žid s pytlek nebo rancem na zádech, bába s nuší, kominík se žebříkem, kozel a mnoho dalších.

Téměř všude končila masopustní zábava přesně o půlnoci. Tehdy zatroubil ponocný na roh a rychtář či někdo z radních všechny vyzval, aby se v klidu rozešli domů, protože nastala středa a s ní předvelikonocní půst. Lidé věřili, že pokud budou o masopustu tancovat přes půlnoc, objeví se mezi nimi ďábel, často jako cizinec v zeleném kabátě.

O masopustních rejch z Čech i Moravy jsou dochovány písemné zprávy již ze 13. století, i když svátek je zřejmě ještě staršího data. -RED-

Kolovečský mlýn se stal hitem Regiontouru

Originálně se na letošním 15. ročníku mezinárodního veletrhu turistických možností v regionech Regiontour v Brně představil Plzeňský kraj. V rámci své expozice instaloval originální zázračný mlýn z malé vesničky Koloveč na Domažlicku. Mlýn na přemílání starých bab v krásné mladé sličné panny slavil rozhodně úspěch.

Až dosud jsme se prezentovali společně s Jihočeským krajem, se kterým nás spojuje Šumava. Pro rok 2006 jsme zvolili pro naši expozici trochu jiný záměr. Vyšli jsme z toho, že cestovní ruch je také o zábavě. A naši účast jsme pojali jako jeden velký happening, uvedla náměstkyně hejtmána Plzeňského kraje pro cestovní ruch, marketing a neziskové organizace Olga Kalčíková. Přemletí si na vlastní kůži vyzkoušela i řada

návštěvníků veletrhu, některé s větším úspěchem, jiné s menším. Jednou dokonce mlýn „vyrobil“ takovou (sex)bombu, že musel být celý pavilon evakuován.

Návštěvníci stánku Plzeňského kraje získali kromě dobré nálady i mnoho propagačních materiálů z tematické řady vycházející z Image prospektu kraje – historické památky, rozhledny, kempy atd. Pro letošní rok byla nabídka obohacena o kongresovou turistiku v Plzeň-

ském kraji a přehled míst zajímavých z hlediska gastronomie. Připravena byla i sada speciálních turistických pohledů, tzv. Výletnic s tipy na výlety po celém kraji. Součástí každé Výletnice je klasičtí pohled s jednou navrženou turistickou trasou a odtrhovací část s fotografií a popisem trasy včetně její délky a cílového místa, kterou si turisté mohou nechat na památku.

Vedle Plzeňského kraje jako celku se ve stánku samostatně prezentovala města a obce, mikroregiony a územní celky – Dobřanovo, Domažlicko, Horšovskotýnsko, Kašperskohorsko, Kdynsko, Klatovsko, město Plzeň, Pošumaví a Střední Pošumaví, Prácheňsko, Rokycansko, Severní Plzeňsko, Sušicko, Tachovsko, Zbýšovsko a Železnorudsko. Samostatný stánek

na veletrhu tak jako v předcházejících letech měl Český les.

Světověznámý mlýn byl jedním z největších lákadél letošního ročníku Regiontouru. „Kolovečský mlýn měl v Brně velký úspěch. Jsme velmi rádi, že se nám podařilo upoutat tímto nápadem domácí i zahraniční návštěvníky. A věřím, že se k nám do kraje přijedou osobně podívat,“ zhodnotila účast Plzeňského kraje na veletrhu Olga Kalčíková.

Úspěch v Brně neslavil jen stánek Plzeňského kraje, ale také portál cestovního ruchu Plzeňského kraje www.turisturaj.cz, který získal ocenění Grand Prix Regiontour 2006 v soutěži o nejlepší produkt cestovního ruchu (více viz Turistů ráj... na této straně).

