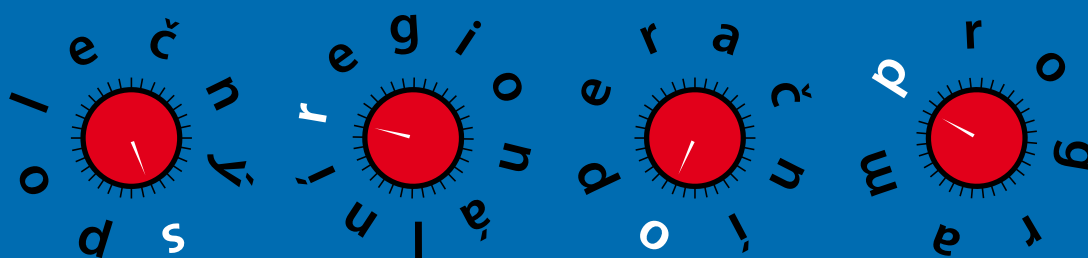


Tento manuál je spolufinancován Evropskou unií a Ministerstvem pro místní rozvoj.

## Manuál publicity v programu **SROP**



## Manuál pro publicitu a používání symboliky programu SROP a EU



Vážení příjemci dotací a realizátoři projektů financovaných v rámci programu SROP,

grafický manuál, který držíte v ruce, byl sestaven proto, aby Vám sloužil jako srozumitelný průvodce a názorná pomůcka poskytující všechny důležité informace o závazných postupech při veřejné propagaci Evropské unie a programu SROP, z nichž jste získali finanční podporu.

Doufáme, že se Vám s pomocí tohoto manuálu podaří snadněji naplňovat povinné požadavky na publicitu programu SROP, k nimž jste se jako příjemci dotace zavázali.

Součástí manuálu jsou názorné vizuální příklady označení sloužící k prezentaci a návodu, jak s jednotlivými nástroji publicity pracovat a jak jednotlivé typy projektů - investiční a neinvestiční - označovat.

**Ing. Lumíra Kafková**  
ředitelka Řídícího orgánu SROP

# Obsah manuálu

## 1. Obecná pravidla

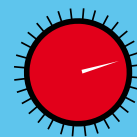
V kapitole naleznete obecná ustanovení, pravidla a povinnosti určená pro příjemce podpory z programu SROP a strukturálních fondů týkající se jejich veřejné propagace a publicity.



# 1

## 2. Pravidla pro konkrétní nástroje propagace

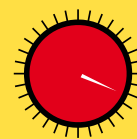
Zde se dozvíte podrobná ustanovení ohledně konkrétních způsobů propagace a ukážeme Vám, jak konkrétně postupovat při jejich realizaci.



# 2

## 3. Pravidla pro používání loga SROP

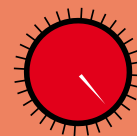
V této části manuálu naleznete podrobná, vizuálně znázorněná pravidla, jež je potřeba dodržovat při používání symboliky programu SROP a strukturálních fondů.



# 3

## 4. Kontakty

V závěrečné části uvádíme nezbytné kontakty na řídicí orgán SROP MMR ČR i na konkrétní pracoviště v regionech. Jejich průběžně aktualizovanou podobu najdete na oficiálních stránkách na adrese [www.strukturalni-fondy.cz/srop](http://www.strukturalni-fondy.cz/srop)



# 4

# 1. Obecná pravidla publicity

## A) Povinnosti příjemců

- Konečný příjemce dotace je povinen informovat veřejnost o tom, že jeho projekt byl financován ze zdrojů strukturálních fondů EU v rámci programu SROP. Za tímto účelem může dle typu projektu konečný příjemce využít jednu z následujících forem propagačních prostředků:
  - velkoplošné reklamní panely (cedule, plakety, apod.)
  - pamětní desky
  - plakáty
  - informační a propagační materiály (brožury, letáky, oznámení, skládačky, inzerce apod.)
  - informační materiály předávané elektronickou cestou nebo v podobě informační akce (webové stránky, digitální média, databázový mailing apod.).
- Informační a propagační sdělení určená pro širokou veřejnost vyžadují u různých typů investic různé způsoby realizací:
  - 1) *U investic do infrastruktury s celkovými náklady vyššími než 3 mil. € je zapotřebí těchto propagačních prostředků:*
    - postavení velkoplošných reklamních panelů (minimálně 2x2m) na místě realizace projektu
    - umístění trvalých pamětních desek na místech přístupných široké veřejnosti
  - 2) *U projektů zaměřených na vzdělávání je požadována:*
    - informace pro účastníky vzdělávacích akcí o tom, že se účastní opatření financovaného Evropskou unií a SROP
    - opatření zaměřená na to, aby si široká veřejnost uvědomila roli Evropské unie v souvislosti s financováním akcí zaměřených na odborné vzdělávání, zaměstnanost a rozvoj lidských zdrojů



3) *U investic do podniků, projektů na podporu regionálního rozvoje (infrastruktura, cestovní ruch apod.) a ostatních projektů s finanční spoluúčastí Evropské unie:*

- informace pro příjemce o jejich účasti na akci spolufinancované Evropskou unií, již podrobněji naleznete v kapitole č.2 tohoto dokumentu (Pravidla pro konkrétní propagační prostředky)

- Konečný příjemce dotace je povinen dodržovat pravidla pro jednotlivé nástroje publicity týkající se formy, vzhledu, velikosti, doby trvání těchto aktivit a jejich umístění. Informace lze nalézt také v dokumentech:

[http://www.europa.eu.int/comm/europeaid/visibility/pdf/europeaid\\_guidelines\\_en.pdf](http://www.europa.eu.int/comm/europeaid/visibility/pdf/europeaid_guidelines_en.pdf)

[http://europa.eu/abc/symbols/emblem/graphics1\\_en.htm](http://europa.eu/abc/symbols/emblem/graphics1_en.htm)

- Náklady na publicitu jsou uznatelnými výdaji projektu, pokud jsou součástí rozpočtu projektu.
- Úspěšný žadatel je povinen uchovat veškeré doklady související s publicitou a propagací projektu pro případ kontroly.
- V případě, že požadavky na publicitu programu SROP nebudou ze strany konečného příjemce řádně splněny, **může být požadováno vrácení části poskytnutých finančních prostředků.**



## B) Náležitosti propagačních materiálů

- Propagační materiál musí obsahovat informace, že daný projekt byl realizován za finanční spoluúčasti EU (může být zmíněn konkrétní fond, který spolufinancuje akce v rámci SROP: Evropský fond pro regionální rozvoj ERDF/Evropský sociální fond ESF a výše dotace z tohoto fondu). Povinností je umístění loga SROP a EU na titulní stranu propagačního materiálu. Použití loga má svá pravidla, které naleznete v kapitole 3, kde je vše názorně popsáno.
- Doporučujeme umístění loga v horní části propagačního materiálu v tomto pořadí:
  1. logo SROP
  2. logo EU
  3. dále v pořadí je možné uvést i jiná loga (MMR, kraj).

Další informace naleznete na:

<http://www.strukturalni-fondy.cz/srop/pravidla-publicity-graficky-manual-loga-srop-a-eu>  
pod odkazem „Dokumenty“ -> „pravidla pro publicitu“ a také na:

[http://europa.eu.int/abc/symbols/emblem/graphics2\\_en.htm](http://europa.eu.int/abc/symbols/emblem/graphics2_en.htm)

## 2. Pravidla pro konkrétní propagační prostředky

**Pro zajištění viditelnosti projektů financovaných ze strukturálních fondů, je konečný příjemce odpovědný za to, že jsou dodržována níže uvedená pravidla pro realizaci jednotlivých propagačních prostředků:**

### **A) Velkoplošné reklamní panely**

- je nutno umístit na místě konání investičních akcí financovaných z SROP, jejichž náklady překročí částku 3 mil. €. Velikost velkoplošných reklamních panelů by měla odpovídat rozsahu akce (min však 2x2 m)
- musí obsahovat plochu vyhrazenou pro informaci o spoluúčasti Evropské unie. Část velkoplošného reklamního panelu poukazující na spoluúčast EU musí splňovat následující kritéria:
  - zaujímá nejméně 25 % celkové plochy velkoplošného reklamního panelu
  - zobrazuje standardní logo EU a následující text, který je uspořádán takto (horizontálně i vertikálně):



*TENTO PROJEKT JE/BYL SPOLUFINANCOVÁN EVROPSKOU UNIÍ  
(EVROPSKÝM FONDEM PRO REGIONÁLNÍ ROZVOJ / SOCIÁLNÍM  
FONDEM A MINISTERSTVEM PRO MÍSTNÍ ROZVOJ)*

- logo EU musí odpovídat platným specifikacím, které lze nalézt v manuálu EU na adrese:

*[http://europa.eu.int/abc/symbols/emblem/graphics2\\_en.htm](http://europa.eu.int/abc/symbols/emblem/graphics2_en.htm)*





- písmena použitá pro uvedení finanční spoluúčasti Evropské unie musí být stejně velká jako písmena pro národní a regionální údaje, avšak typ písma může být jiný
- může být zmíněn i dotyčný fond ERDF/ESF
- musí obsahovat logo SROP. V případě finanční účasti MMR doporučujeme i logo MMR. Doporučuje se logo kraje, obce, případně logo kontraktora
- jestliže příslušné orgány nainstalují velkoplošný reklamní panel oznamující jejich vlastní účast na financování projektu, musí být pomoc Evropské unie oznámena na zvláštním velkoplošném reklamním panelu. V takových případech výše zmíněné předpisy týkající se účasti EU platí obdobně
- velkoplošné panely se umísťují na okraji komunikace či označují místo realizace projektu
- velkoplošné panely se instalují nejpozději po ukončení realizace projektu, tj. před podáním žádosti o proplacení
- velkoplošné reklamní panely se odstraňují nejpozději šest měsíců po ukončení prací a nahrazují se pamětními deskami.





## B) Pamětní desky

- trvalé pamětní desky se umísťují na místech projektů (nově postavených či zrekonstruovaných), které jsou přístupné široké veřejnosti (nádraží, silnice, mosty, budovy, instituce, školící střediska, nemovitosti pro podnikání atd.) a které byly spolufinancovány z programu SROP
- musí obsahovat logo EU
- musí obsahovat logo SROP, v případě finanční účasti MMR doporučujeme i logo MMR. Doporučuje se logo účastněného kraje.





- musí obsahovat větu o spolufinancování Evropskou unií:  
**„Tento název projektu /objektu je spolufinancován Evropskou unií“, nebo Tento název projektu/objektu byl vybudován (rekonstruován) v letech ... za finančního příspěví Evropské unie.“**  
**Je možno použít i spojení s Evropským fondem pro regionální rozvoj/ Evropským sociálním fondem, případně uvést i výši příspěvku.**
- doporučená minimální velikost pamětní desky je 300 x 400 mm
- umístění pamětních desek se doporučuje na dobře viditelném místě daného objektu tak, aby nenarušily jeho ráz a charakter, a to především s ohledem na historické a stavební prvky, včetně vlastního provedení umístěné desky
- u projektů hmotných investic do podniků se umísťují pamětní desky na období jednoho roku
- spoluúčast EU je nutno uvést i tehdy, jestliže se konečný příjemce rozhodne instalovat velkoplošné reklamní panely a pamětní desky, vydat publikace nebo provést jiná informační opatření u projektů, jejichž celkové náklady činí méně než 3 mil. €.

### C) Plakáty

- konečný příjemce dotací je povinen za účelem informování široké veřejnosti o úloze Evropské unie (při rozvoji projektů v rámci partnerství, odborného vzdělání a zaměstnanosti obyvatel, v oblasti partnerství a investic do podniků) zajistit umístění plakátů s uvedením výše příspěvku z fondu EU (ERDF/ESF) v zařízeních subjektů, které provádějí akce financované ze SROP, nebo jich využívají (zařízení odborného vzdělávání, průmyslové a obchodní komory, školící střediska, agentury pro regionální rozvoj, apod.).
- na plakátu musí být zobrazeno standardní logo EU a SROP
- musí být umístěny na viditelném a veřejně přístupném místě v sídle společnosti realizující projekt
- minimálně po dobu realizace projektu
- minimální rozměr plakátu je A4
- po ukončení realizace projektu zváží konečný příjemce instalaci pamětní desky.



plakáty





## D) Informační a komunikační materiály

**U publikací o investicích spolufinancovaných z SROP typu: brožura, skládačka, leták, informační sdělení, zpravodaj, studie atd., je potřeba dodržovat, aby:**

- na titulní straně byla zřetelně uvedena spoluúčast Evropské unie, logo EU a SROP, pokud je to vhodné i údaje o příslušném fondu
- materiály obsahovaly odkazy na instituce zodpovědné za publikované informace a na Řídící orgán SROP.

Tiskové zprávy a informace zaměřené na média (tisk, rozhlas a televizi) s příslušnými odkazy na podíl EU jsou užitečným prostředkem pro oslovení široké veřejnosti. Užití log je závazné pouze pro vydavatele tiskové zprávy (příjemce dotace). Při přebírání informací nemají mediální redakce za povinnost následovat tento manuál publicity

U materiálu předávaného elektronickou cestou (webové stránky, databáze zřízená pro potenciální příjemce) nebo u audiovizuálního materiálu obdobně platí výše uvedené zásady.

Propagační předměty budou minimálně označeny logem SROP a EU, popřípadě v obalu označeném dle popsané metodiky.



brožury



skládačka

## E) Webové stránky příjemce

Musí být uveden příspěvek Evropské unie, případně dotyčného fondu, logo EU a SROP alespoň na domovské stránce a musí obsahovat odkaz (hyperlink) k webovým stránkám <http://www.strukturalni-fondy.cz/srop>



## F) Informační akce

Při informačních akcích (konferencích, seminářích, besedách, jednáních a koordinačních schůzkách, veletrzích, výstavách, soutěžích) souvisejících s prováděním akcí spolufinancovaných ze SROP musí organizátoři zřetelně poukázat na spoluúčast EU tím, že v jednacích sálech umístí evropskou vlajku a na dokumentech použijí logo EU a SROP. Dokumenty použité při informačních akcích musí být opatřeny sdělením o finanční účasti Evropské unie, tak jak stanovuje bod D této kapitoly.





## 3. Pravidla pro používání loga SROP

**Logo programu slouží k označení „Společného regionálního operačního programu“ (SROP) a všech aktivit s ním souvisejících. Je součástí publikačních a veškerých informačních, hmotných i nehmotných materiálů, týkajících se pomoci ze strukturálních fondů a české vlády v rámci programu SROP.**

**Důraz je kladen na dodržování jednotné vizuální podoby, jednoduchých ale hlavně závazných pravidel při používání loga. Logo je důležitým nástrojem v komunikaci, slouží k jasnější a otevřenější informovanosti veřejnosti o nabízených „službách“ a účstech programu SROP a Evropské unie v realizovaných projektech.**

### **A) Prezentace loga a žádost o jeho použití**

Oficiální logo SROP reprezentuje Řídící orgán SROP jako řídicí orgán finanční pomoci ze strukturálních fondů. Udává i symbol sjednocené Evropy a evropské identity. Logo SROP reprezentuje podíl české vlády na spolufinancování projektů.

Oficiální logo spojuje znak národní identity a znak Evropské unie v podobě zlatých hvězd sjednocené Evropy. Toto oficiální logo mohou na národní, regionální a místní úrovni využít veškeré subjekty podílející se na aktivitách SROP.

**Logo SROP musí být použito vždy s logem EU.**



## B) Kde loga SROP a EU použít?

**Ke grafickému logu SROP může být využito i textové označení, které může být uváděno jako zkratka, či v plném znění. Obojí doporučujeme jako nedílnou součást veškerých propagačních a informačních produktů týkajících se projektů financovaných prostřednictvím programu SROP ze zdrojů Evropské unie a české vlády:**

- Velkoplošné billboardy
- Pamětní desky
- Plakáty
- Informační a komunikační materiál (brožury, letáčky, skládačky, bulletiny, články, tiskové zprávy atd.)
- Stojany k výstavám
- Video
- Prezentace
- Reklamní produkty
- Konferenční materiál
- CD-ROMy
- Ocenění, certifikáty
- Internetové stránky
- Televize – spot, pořad, beseda, reportáž
- Film propagační
- Teletext, reklama
- Tisk – noviny, časopisy
- Intranet
- Reklama v dopravních prostředcích
- Konference
- Inzerce, reklama
- Spolupráce s médii

Příklady použití log byly uvedeny na předcházejících stranách.



### C) Cílové skupiny pro použití loga SROP

- Aktéři, kteří jsou kompetentní k použití loga SROP v rámci Řídícího orgánu SROP a zprostředkující orgány SROP
- Externí spolupracovníci, realizátoři: tiskárny, propagační agentury atd.
- Koneční příjemci a uživatelé.

### D) Přístup k logu

Obecná informovanost potenciálních uživatelů o pravidlech používání loga je zajištěna pomocí webových stránek:

<http://www.strukturalni-fondy.cz/srop/pravidla-publicity-graficky-manual-loga-srop-a-eu>

Manuál je k dispozici i na pracovišti Řídícího orgánu SROP a jeho zprostředkujících subjektů – pracoviště Centra pro regionální rozvoj ČR.

- Využití loga SROP s logem Evropské unie  
Jedná-li se o projekty či grantová schémata spolufinancovaná z finančních prostředků Evropské unie, je nezbytné použití loga Evropské unie spolu s logem SROP jako loga příslušného programu. **V případě použití loga EU a SROP musí být obě loga ve stejném formátu, velikosti a umístění.** Doporučuje se první umístění loga SROP, za ním následně logo EU.
- Využití loga SROP s ostatními logy (mimo logo EU)  
Jelikož logo SROP představuje podíl české vlády na daných projektech, použití ostatních log musí být omezeno na minimum.

V případě horizontálního umístění doporučujeme logo SROP na prvním místě, u vertikálního umístění vždy vyobrazeno nahoře, nad ostatními logy. **Logo SROP nesmí být nikdy menší než loga ostatních organizací.**



horizontální uspořádání



vertikální uspořádání





### E) Co je třeba mít na paměti:

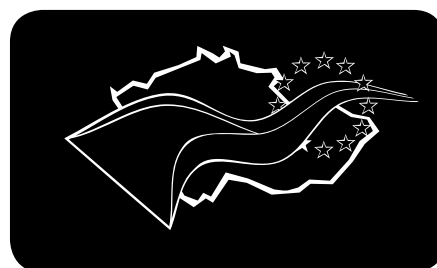
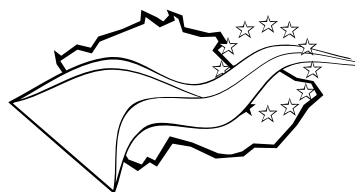
- Nejlepším způsobem uznání podpůrné role EU je použití následující věty: **TENTO PROJEKT/NÁZEV PROJEKTU/OBJEKTU JE/BYL SPOLUFINANCOVÁN EVROPSKOU UNIÍ**, a pokud je to vhodné, uvedení příslušného fondu.
- Je důležité vždy používat logo EU. Pokud budete chtít použít logo s názvem Evropská unie, musí vždy obsahovat celý název **EVROPSKÁ UNIE** (nikoli zkratku, nepřesahující délku vlajky EU), popřípadě navíc **STRUKTURÁLNÍ FONDY**.
- Pokud jsou projekty spolufinancovány z EU, **musí být zobrazena obě loga: SROP a EU** a musí jim být poskytnuta podobná viditelnost s ohledem na velikost, umístění a formát.
- Vzhledem k tomu, že všechny projekty SROP jsou spolufinancovány Evropskou unií, musí být vždy zobrazeny obě loga (SROP i EU). Zároveň oběma musí být poskytnuta srovnatelná viditelnost s ohledem na velikost, umístění a formát.

# Značka SROP

BAREVNÉ PROVEDENÍ



ČERNOBÍLÉ PROVEDENÍ



NEGATIVNÍ PROVEDENÍ

# Plná varianta značky SROP

## BAREVNÉ PROVEDENÍ



## ČERNOBÍLÉ PROVEDENÍ



# Plná varianta značky SROP EN

## BAREVNÉ PŘEVZETÍ



## ČERNOBÍLÉ PŘEVZETÍ





## Písmo - OTTAWA

### OTTAWA Normal

ABCDEFGHIJKLMNOPQRSTUVWXYZ  
abcdefghijklmnopqrstuvwxyz  
1234567890

### OTTAWA Normal-Italic

*ABCDEFGHIJKLMNOPQRSTUVWXYZ*  
*abcdefghijklmnopqrstuvwxyz*  
*1234567890*

### OTTAWA Bold

**ABCDEFGHIJKLMNOPQRSTUVWXYZ**  
**abcdefghijklmnopqrstuvwxyz**  
**1234567890**

### OTTAWA Bold-Italic

***ABCDEFGHIJKLMNOPQRSTUVWXYZ***  
***abcdefghijklmnopqrstuvwxyz***  
***1234567890***

## Použití loga EU



LOGO EU - BAREVNÉ PROVEDENÍ



LOGO EU - JEDNOBAREVNÉ PROVEDENÍ



LOGO EU - ČERNOBÍLÁ VARIANTA



LOGO EU - ČERNOBÍLÁ INVERZNÍ VARIANTA



LOGO EU - CHYBNÉ POUŽITÍ  
(nesprávná orientace hvězdiček)

## 4. Kontakty

Manuál publicity může být aktualizován dle potřeb vnější komunikace. Použití loga SROP se řídí dle aktualizovaného znění manuálu.

V případě jakýchkoli dotazů či při nesrovnalostech s použitím loga SROP se prosím obraťte na pracovníky Řídícího orgánu SROP a zprostředkujících subjektů, především Centra pro regionální rozvoj ČR.

### ŘÍDÍCÍ ORGÁN SROP – MINISTERSTVO PRO MÍSTNÍ ROZVOJ ČR

- vytváří metodiku, koordinuje obsah směrnic, metodik a manuálů, informuje a komunikuje s Evropskou komisí;
- připravuje a koordinuje vzdělávání a publicitu v rámci programu; provádí kontroly.

#### KONTAKTY

<b>MMR</b>	Staroměstské náměstí 6, 110 15 Praha 1
<b>Kontakt</b>	tel: +420 224 861 654, fax: +420 224 811 243
	e-mail: <a href="mailto:srop@mmr.cz">srop@mmr.cz</a>

### EVROPSKÁ KOMISE

European Commission, Secretariat-General Directorate of Institutional matters

#### KONTAKTY

<b>Kontakt</b>	tel: (+32-2) 296 26 26 , fax: (+32-2) 296 59 60
	e-mail: <a href="mailto:embl@ec.europa.eu">embl@ec.europa.eu</a>

## Přehled kontaktních pracovníků v regionech soudržnosti

Následující kontakty jsou aktuální k datu vydání manuálu. Jejich průběžně aktualizovanou podobu najdete na oficiálních stránkách programu SROP na adrese [www.strukturalni-fondy.cz/srop/kontakty](http://www.strukturalni-fondy.cz/srop/kontakty)

### Kontakty pro region soudržnosti Jihozápad

#### Kraj Plzeňský a Jihočeský

##### Regionální kancelář Řídícího orgánu Jihozápad

Krajský úřad Jihočeského kraje, B. Němcové 49/3, 370 76 České Budějovice

Personální obsazení	Kontakt
Mgr. Vančurová Jana	tel.: +420 386 720 753 <a href="mailto:vanjan@mmr.cz">vanjan@mmr.cz</a>

##### Krajský úřad Jihočeského kraje – oddělení řízení grantů a projektů

U Zimního stadionu 1952/2, 370 76 České Budějovice

Detailní kontakty na oddělení jsou k dispozici na <http://www.kraj-jihocesky.cz/> po rozkliknutí položky „Krajský úřad“ a následně výběru Odboru grantů a evropské integrace.

##### Krajský úřad Plzeňského kraje – oddělení řízení grantových schémat

Škroupova 18, 306 13 Plzeň

Detailní kontakty na oddělení jsou k dispozici na <http://www.kr-plzensky.cz/> po rozkliknutí položky „Krajský úřad“, následně volby „Organizační struktura“ a poté rozbalení Odboru fondů a programů EU.

##### Regionální kancelář Centra pro regionální rozvoj

Karlova 108, 397 01 Písek

<http://www.crr.cz/>



## Kontakty pro region soudržnosti Severozápad

### Kraje Ústecký a Karlovarský

#### Regionální kancelář Řídícího orgánu Severozápad – zastoupení Ústí nad Labem

Mírové náměstí 3129/36, 400 01 Ústí nad Labem

Personální obsazení	Kontakt
Ing. Petr Kříž	tel.: +420 475 241 718 kripet@mmr.cz

#### Regionální kancelář Řídícího orgánu Severozápad - zastoupení Chomutov

Školní ul. 5336, 430 01 Chomutov

Personální obsazení	Kontakt
Ing. Lenka Kynčilová	tel.: +420 474 623 424 kynlen@mmr.cz

#### Krajský úřad Ústeckého kraje – oddělení řízení grantových schémat a fondů EU

Velká Hradební 3118/48, 400 02 Ústí nad Labem

Detailní kontakty na oddělení jsou k dispozici na <http://www.kr-ustecky.cz/> po rozkliknutí položky „Krajský úřad“ a následně volbě „telefonní seznam“. V seznamu je zapotřebí přepnout do zobrazovacího módu „telefonní seznam organizačních složek“ a poté nalistovat hledané oddělení.

#### Krajský úřad Karlovarského kraje – oddělení grantových schémat

Závodní 353/88, 360 21 Karlovy Vary

Detailní kontakty na oddělení jsou k dispozici na <http://www.kr-karlovarsky.cz/> v samorozbalovacím menu v levé části stránky v následující sekvenci: Krajský úřad > Odbory KÚ > Odb. investic a grant. schémat > Kontakty.

#### Regionální kancelář Centra pro regionální rozvoj

Školní 1183/10, 430 01 Chomutov

<http://www.crr.cz/>



## Kontakty pro region soudržnosti Severovýchod

### Kraje Liberecký, Královehradecký a Pardubický

#### Regionální kancelář Řídícího orgánu Severovýchod

Sídlo v KÚ Královehradeckého kraje, kancelář C 411, Wonkova 1142, 500 02 Hradec Králové

Personální obsazení	Kontakt
Bc. Jiří Paulů	tel.: +420 495 817 561 paujir@mmr.cz

#### Krajský úřad Královehradeckého kraje – oddělení grantových schémat, evropských fondů a mezinárodních vztahů

Wonkova 1142, PSČ 500 02 Hradec Králové.

Detailní kontakty na oddělení jsou k dispozici na <http://www.kr-kralovehradecky.cz/> po najetí na samorozbalovací seznam „Krajský úřad“ v horní liště a následné volbě „Seznam zaměstnanců a zastupitelů“. V třídění podle oboru vyberte Odbor evropských záležitostí a mezinárodních vztahů.

#### Krajský úřad Pardubického kraje – oddělení grantových schémat SROP

Komenského nám. 125, PSČ 532 11 Pardubice

Detailní kontakty na oddělení jsou k dispozici na <http://www.pardubickykraj.cz/> po volbě „Krajský úřad“ v horní liště, následném výběru „Organizační členění KÚ“ v levém menu, rozkliknutí Odboru strategického rozvoje kraje a následnou volbou oddělení.

#### Krajský úřad Libereckého kraje – oddělení řízení grantových schémat

U Jezu 642/2a, 461 80 Liberec 2

Detailní kontakty na oddělení jsou k dispozici na <http://www.kraj-lbc.cz/> po volbě „Krajský úřad“ v horní liště, dále kliknutím na „Odbory“, výběru Odboru hospodářského a regionálního rozvoje, výběru oddělení řízení grantových schémat a volbě „kontakty“.

#### Regionální kancelář Centra pro regionální rozvoj

U koruny 73, 500 02 Hradec Králové

<http://www.crr.cz/>



## Kontakty pro region soudržnosti Střední Morava

### Kraj Olomoucký a Zlínský

**Regionální kancelář Řídícího orgánu Střední Morava**

Jeremenkova 40 B, 779 00 Olomouc

Personální obsazení	Kontakt
Ing. Jana Římská	tel.: +420 587 334 400 rimjan@mmr.cz

#### **Krajský úřad Olomouckého kraje – oddělení grantových schémat**

Jeremenkova 40a, PSČ 779 11 Olomouc

Detailní kontakty na oddělení jsou k dispozici na <http://www.kr-olomoucky.cz/> po volbě „Krajský úřad“ v sekci „Orgány Olomouckého kraje“ a následně kliknutím na Odbor strategického rozvoje kraje.

#### **Krajský úřad Zlínského kraje – oddělení realizace grantových schémat**

tř. T. Bati 21 PSČ 761 90 Zlín

Detailní kontakty na oddělení jsou k dispozici na <http://www.kr-zlinsky.cz/> po volbě „Krajský úřad“ v levém menu je potřeba zvolit „telefonní seznam“, vybrat „Krajský úřad“. Následně je nutné rozbalit „Odbor ekonomický“ a poté zvolit výše uvedené oddělení.

#### **Regionální kancelář Centra pro regionální rozvoj**

Jeremenkova 40b, 779 00 Olomouc

<http://www.crr.cz/>



## Kontakty pro region soudržnosti Jihovýchod

### Kraj Jihomoravský a Vysočina

#### Regionální kancelář Řídícího orgánu Jihovýchod

Moravské nám. 3, 602 00 Brno

Personální obsazení	Kontakt
Ing. Marcela Ondráčková	tel.: +420 542 519 177 ondmar@mmr.cz

#### Krajský úřad Jihomoravského kraje – oddělení evropských dotací

Žerotínovo nám. 3/5, 601 82 Brno

Detailní kontakty na oddělení jsou k dispozici na <http://www.kr-jihomoravsky.cz/> po volbě „Krajský úřad“ a následné volbě „Kontakty (telefon, e-mail)“. V rozbalovací nabídce poté vyberte Odbor regionálního rozvoje a zadejte „Hledat“.

#### Krajský úřad kraje Vysočina – oddělení ekonomicko právní pro čerpání prostředků ES

Žižkova 16, PŠČ 586 01 Jihlava

Detailní kontakty na oddělení jsou k dispozici na <http://www.kr-vysocina.cz/>. Klikněte na zelené tlačítko „Telefonní seznam“. Poté v horní liště vyhledávání najedte na rozbalovací nabídku „Odbory“. Z té vyberte Odbor regionálního rozvoje.

#### Regionální kancelář Centra pro regionální rozvoj

Dvořákova 44/14, Brno 602 00

<http://www.crr.cz/>





## Kontakty pro region soudržnosti Moravskoslezsko

### Kraj Moravskoslezský

**Regionální kancelář Řídícího orgánu**

Ostrava - 28. října 165, 709 00 Ostrava

Personální obsazení	Kontakt
Ing. Miroslav Kopečný	tel.: +420 597 081 233 <a href="mailto:kopmir@mmr.cz">kopmir@mmr.cz</a>

**Krajský úřad Moravskoslezského kraje – oddělení řízení grantových schémat**

28. října 117 702 18 Ostrava

Detailní kontakty na oddělení jsou k dispozici na <http://www.kr-moravskoslezsky.cz/> po volbě „krajský úřad“ v levém menu. Poté zvolte Odbor regionálního rozvoje, cestovního ruchu a kultury.

**Regionální kancelář Centra pro regionální rozvoj**

Ostrava - ul. 28. října 165, 709 00 Ostrava

<http://www.crr.cz/>



## Kontakty pro region soudržnosti Střední Čechy

### Kraj Středočeský

#### Regionální kancelář Řídicího orgánu Střední Čechy

Staroměstské nám. 6, 110 15 Praha 1

Personální obsazení	Kontakt
Ing. Šárka Řeháková	tel.: + 420 224 861 234 rehbla@mmr.cz

#### Krajský úřad Středočeského kraje – oddělení grantových schémat z fondů EU

Zborovská 11 PSČ 150 21 Praha 5

Detailní kontakty na oddělení jsou k dispozici na <http://www.kr-stredocesky.cz/> po volbě „Krajský úřad“ v levém menu. Poté zvolte „Organizační struktura“ a v zobrazené hierarchii vyberte Odbor evropské integrace.

#### Regionální kancelář Centra pro regionální rozvoj

Náměstí míru 9, 120 53 Praha 2

<http://www.crr.cz/>



**Na CD naleznete**

Manuál publicity v programu SROP ve formátu PDF  
Instalaci Adobe Reader 7.0





## Společný regionální operační program Manuál publicity v programu SROP

Ministerstvo pro místní rozvoj  
Řídící orgán Společného regionálního operačního programu  
Staroměstské náměstí 6  
110 15 PRAHA 1  
e-mail: [srop@mmr.cz](mailto:srop@mmr.cz)