

Zlatý erb

Soutěž o nejlepší webové stránky a elektronické služby měst a obcí České republiky s názvem Zlatý erb nastartovala už do svého 9. ročníku.

strana 3



Křesadlo 2007

Nominovat občany, kteří nezištně pomáhají potřebným, na získání dobrovolnické ceny Křesadlo 2006–2007, může nyní každý občan či společnost.

strana 6 a 8



Veřejný internet

Bezplatný přístup k vysokorychlostnímu internetu mají občané Plzeňského kraje už v téměř třech stovkách knihoven v regionu.

strana 6



PLZEŇSKÝ KRAJ

NÁKLAD 250 000 VÝTIŠKŮ OVĚŘEN AUDITORSKOU FIRMOU ABC

Ročník 5 • číslo 1 • 15. 1. 2007 / Pro občany Plzeňského kraje ZDARMA
Noviny jsou součástí projektu www.ceskydomov.cz

SLOUPEK RADNÍHO



Vážení čtenáři, přemýšlím, co napsat v tomto sloupku na počátku roku 2007. Popřát vše nej... to si většina z nás přeje před Vánoce, před Silvestrem, po Novém roce. Ohlédneme-li se za minulým rokem 2006 v dopravě, žádné převratné změny nehledáme. Přesto několik událostí stojí za připomenutí. Tvrdá zima na jaře 2006 trvající až do dubna nás rádně potrápila – 17 milionů korun navíc a k tomu zanechala více než jindy značné poškození povrchy silnic. Posílení příspěvku na údržbu silnic o 20 milionů však pomohlo stav zlepšit. Naplánované a zastupitelstvem schválené akce na silnicích II. a III. třídy se podařilo včas připravit a také realizovat. Dvě akce jsme přesunuli na letošní rok a místo nich se povedly opravy silnic, které už zimu „nepřežily“. V tomto případě bylo nezbytné operativně zasáhnout, což Rada Plzeňského kraje provedla. Nad rámec naplánovaných akcí, tedy navíc, jsme zrealizovali stavby financované z programu Společného regionálního operačního programu z plánovacího období 2004–2006, s tím, že akce dokončíme letos. Jednalo se o větší projekty v hodnotě 25–35 milionů korun, jmenovitě: oprava Částkové ulice v Plzni, most a přeložka silnice u obce Svřžno (Domažlice), oprava opěrné zdi Anín–Radešov (Klatovy), silnice Kaznějov–Best (Plzeň-sever) a okružní křižovatka v Dobřanech (Plzeň-jih). Celkem finanční objem přesáhl 100 milionů korun. Letos bude realizována část západního obvodu města Klatovy s přístupem do nové průmyslové zóny. V rámci grantového schématu pro místní komunikace 19 obcí v kraji opraví své vozovky za více než 40 milionů. Plzeňské dopravní podniky pořídily čtyři nízkopodlažní tramvaje, ve veřejné dopravě pak autobusová doprava nakoupila více než 20 nových autobusů a České dráhy na konci roku uvedly do provozu dva nové vlaky Regionova. Ačkoli dopravní obslužnost asi nemůže být zcela ideální, postupně realizované úpravy jízdních řádů, a to zejména ve spolupráci se starosty obcí, ale i díky připomínkám cestujících veřejnosti. Co říci závěrem? V dopravě se podařilo vyčerpat většinu finančních prostředků z EU, letos dočerpáme zbytek a tím budeme 100procentně úspěšní. S našimi Správy a údržbami silnic jsme zahájili přípravu staveb financovaných z Regionálního operačního programu pro období 2007–2013. Z něj na našich silnicích utratíme 3 miliardy korun.

Vážení čtenáři, přemýšlím, co napsat v tomto sloupku na počátku roku 2007. Popřát vše nej... to si většina z nás přeje před Vánoce, před Silvestrem, po Novém roce. Ohlédneme-li se za minulým rokem 2006 v dopravě, žádné převratné změny nehledáme. Přesto několik událostí stojí za připomenutí. Tvrdá zima na jaře 2006 trvající až do dubna nás rádně potrápila – 17 milionů korun navíc a k tomu zanechala více než jindy značné poškození povrchy silnic. Posílení příspěvku na údržbu silnic o 20 milionů však pomohlo stav zlepšit. Naplánované a zastupitelstvem schválené akce na silnicích II. a III. třídy se podařilo včas připravit a také realizovat. Dvě akce jsme přesunuli na letošní rok a místo nich se povedly opravy silnic, které už zimu „nepřežily“. V tomto případě bylo nezbytné operativně zasáhnout, což Rada Plzeňského kraje provedla. Nad rámec naplánovaných akcí, tedy navíc, jsme zrealizovali stavby financované z programu Společného regionálního operačního programu z plánovacího období 2004–2006, s tím, že akce dokončíme letos. Jednalo se o větší projekty v hodnotě 25–35 milionů korun, jmenovitě: oprava Částkové ulice v Plzni, most a přeložka silnice u obce Svřžno (Domažlice), oprava opěrné zdi Anín–Radešov (Klatovy), silnice Kaznějov–Best (Plzeň-sever) a okružní křižovatka v Dobřanech (Plzeň-jih). Celkem finanční objem přesáhl 100 milionů korun. Letos bude realizována část západního obvodu města Klatovy s přístupem do nové průmyslové zóny. V rámci grantového schématu pro místní komunikace 19 obcí v kraji opraví své vozovky za více než 40 milionů. Plzeňské dopravní podniky pořídily čtyři nízkopodlažní tramvaje, ve veřejné dopravě pak autobusová doprava nakoupila více než 20 nových autobusů a České dráhy na konci roku uvedly do provozu dva nové vlaky Regionova. Ačkoli dopravní obslužnost asi nemůže být zcela ideální, postupně realizované úpravy jízdních řádů, a to zejména ve spolupráci se starosty obcí, ale i díky připomínkám cestujících veřejnosti. Co říci závěrem? V dopravě se podařilo vyčerpat většinu finančních prostředků z EU, letos dočerpáme zbytek a tím budeme 100procentně úspěšní. S našimi Správy a údržbami silnic jsme zahájili přípravu staveb financovaných z Regionálního operačního programu pro období 2007–2013. Z něj na našich silnicích utratíme 3 miliardy korun.

Vážení čtenáři, přemýšlím, co napsat v tomto sloupku na počátku roku 2007. Popřát vše nej... to si většina z nás přeje před Vánoce, před Silvestrem, po Novém roce. Ohlédneme-li se za minulým rokem 2006 v dopravě, žádné převratné změny nehledáme. Přesto několik událostí stojí za připomenutí. Tvrdá zima na jaře 2006 trvající až do dubna nás rádně potrápila – 17 milionů korun navíc a k tomu zanechala více než jindy značné poškození povrchy silnic. Posílení příspěvku na údržbu silnic o 20 milionů však pomohlo stav zlepšit. Naplánované a zastupitelstvem schválené akce na silnicích II. a III. třídy se podařilo včas připravit a také realizovat. Dvě akce jsme přesunuli na letošní rok a místo nich se povedly opravy silnic, které už zimu „nepřežily“. V tomto případě bylo nezbytné operativně zasáhnout, což Rada Plzeňského kraje provedla. Nad rámec naplánovaných akcí, tedy navíc, jsme zrealizovali stavby financované z programu Společného regionálního operačního programu z plánovacího období 2004–2006, s tím, že akce dokončíme letos. Jednalo se o větší projekty v hodnotě 25–35 milionů korun, jmenovitě: oprava Částkové ulice v Plzni, most a přeložka silnice u obce Svřžno (Domažlice), oprava opěrné zdi Anín–Radešov (Klatovy), silnice Kaznějov–Best (Plzeň-sever) a okružní křižovatka v Dobřanech (Plzeň-jih). Celkem finanční objem přesáhl 100 milionů korun. Letos bude realizována část západního obvodu města Klatovy s přístupem do nové průmyslové zóny. V rámci grantového schématu pro místní komunikace 19 obcí v kraji opraví své vozovky za více než 40 milionů. Plzeňské dopravní podniky pořídily čtyři nízkopodlažní tramvaje, ve veřejné dopravě pak autobusová doprava nakoupila více než 20 nových autobusů a České dráhy na konci roku uvedly do provozu dva nové vlaky Regionova. Ačkoli dopravní obslužnost asi nemůže být zcela ideální, postupně realizované úpravy jízdních řádů, a to zejména ve spolupráci se starosty obcí, ale i díky připomínkám cestujících veřejnosti. Co říci závěrem? V dopravě se podařilo vyčerpat většinu finančních prostředků z EU, letos dočerpáme zbytek a tím budeme 100procentně úspěšní. S našimi Správy a údržbami silnic jsme zahájili přípravu staveb financovaných z Regionálního operačního programu pro období 2007–2013. Z něj na našich silnicích utratíme 3 miliardy korun.

Řidiče potěšily nové vozovky

Hned čtyři drahé a velmi užitečné dárky za desítky milionů korun nadělil Plzeňský kraj pod vánoční stromček všem motoristům i ostatním cestujícím. Ještě v prosinci se mu totiž podařilo dokončit rozsáhlé rekonstrukce čtyř komunikací v regionu, které z velké části financoval. Po nových silnicích se tak jezdí v Hostouni, Nýrsku, Kaznějově a Dobřanech.

MARKÉTA LADMANOVÁ

V Hostouni jsme za více než 6,5 milionu korun kompletně opravovali silnici druhé třídy, která byla v opravě katastrofálním stavu. Povrch byl rozbitý, obrubry téměř neexistovaly a dobře nebyla řešena ani křižovatka,“ vysvětluje radní pro oblast dopravy Miroslav Jaroš. Za tři měsíce se tu podařilo kromě celkové opravy také rozšířit vozovku a zelené plochy kolem, sjednotit stávající sířkové uspořádání silnice a vyměnit i podzemní inženýrské sítě.

Průtah Nýrskem zlepšil cestu na hranice

Více než 15 milionů korun stála Plzeňský kraj druhá etapa rekonstrukce průtahu města Nýrsko. Její součástí byla i výstavba parkovacích stání,

chodníků a zpevněných ploch, úprava zeleně.

„Silnice druhé třídy představuje spojnici Železná Ruda–Nýrsko–Česká Kubice a má tedy velký význam z regionálního hlediska i jako spojnice s přechody do SRN. Opravený úsek je tedy značně frekventovaný,“ podotýká radní Jaroš.

Oprava má snížit nehodovost

Slavnostní přestřižení pásky se stalo symbolickým zakončením projektu, jehož předmětem byla rekonstrukce stávající komunikace II. třídy spojující město Kaznějov s výrobními areály firem BEST a Lasselsberger.

„V rámci oprav bylo provedeno rozšíření stávající vozovky, její narovnání a z kvalitnější povrchu, což přispěje ke zvýšení bezpečnosti provozu v této části komunikace, která je díky intenzivnímu provozu téměř nákladní dopravě

velmi častým místem dopravních nehod nákladních vozidel. Celkové řešení projektu rovněž zlepšilo napojení komunikace II/204 a přilehlých průmyslových areálů na hlavní silniční tah ve směru Plzeň–Plasy–Kralovice a dále na sever,“ říká Miroslav Jaroš.

Celkové náklady stavebních prací činily 24 milionů korun bez DPH, přičemž Evropská unie na ně přispěla 75 procenty. Zbýlá část nákladů byla financována Plzeňským krajem.

Přispěl i SROP

„Opravy 300 metrů dlouhého úseku vozovky III. třídy v Dobřanech za 11 milionů korun financovala Evropská unie prostřednictvím programu SROP. Součástí stavby bylo vybudování parkovacích zálavů, přeložka slaboproudých kabelů, odvodnění komunikace a veřejné osvětlení,“ uzavírá radní Miroslav Jaroš.

Cestující vozí moderní vlaky



Dva nové motorové vlaky Regionova jezdí od prosince na trati Horažďovice–Klatovy–Domažlice. Každá souprava je pevně spojena a tvoří ucelenou jednotku. Mohou v ní cestovat téměř dvě stovky lidí. Je tu 84 míst k sezení, 105 k stání a uzavřený systém WC. Soupravy jsou nízkopodlažní, mají měkké sedáčky a je v nich stabilní teplota. „V řidičím voze je nízkopodlažní vstup s dvojitými předsvětelnými dveřmi, prostor je dostatečně široký pro přepravu kočárků a kol,“ chválí nesporně plus Regionovy radní pro oblast dopravy Miroslav Jaroš. Obě soupravy, které o víkendu zajiždějí i do hraniční stanice Železná Ruda–Alžbětín, mohou vyvinout rychlost 80 kilometrů v hodině. „Regionova vznikla zásadní rekonstrukcí motorového vozu 810 a přívěsného vozu 010. Jedna tak vyšla na dvacet milionů korun, což je v porovnání s pořizovací cenou zahraničních vozů zhruba čtyřikrát méně,“ dodává M. Jaroš. Na snímku křtí novou soupravu náměstci hejtmanky Olga Kalčíková a Vladislav Vilímec. (LAD, FOTO ARCHIV)

Knihovna získá místo pro další rozvoj

Zhruba 40 milionů korun vyčlenil pro letošní rok Plzeňský kraj na rekonstrukci objektu Studijní a vědecké knihovny v areálu na Borech.

Je to jedna z investičních akcí financovaných z rozpočtu Plzeňského kraje. Investorem je příspěvková organizace Studijní a vědecká knihovna Plzeňského kraje. Celá rekonstrukce bude stát zhruba 75 milionů korun a měla by být dokončena v září 2008,“ vysvětlil první náměstek hejtmanky Vladislav Vilímec.

Záměrem Studijní a vědecké knihovny je umístit do zrekonstruovaných prostor především provozy, které nejsou přímo spojené s prací se čtenáři, například nákup a zpracování fondů, zámečnickou a truhlářskou dílnu údržby, záchranou stanic, kde by bylo možné čistit kontaminované knihy a dokumenty, depozitáře s posuvnými regály a restaurátorskou dílnu. Pro veřejnost je



V objektu už začala stavební firma s vyklizením všech prostor, aby mohla začít rekonstrukce co nejdříve. FOTO ARCHIV

zde počítáno se zřízením studovny, která by sloužila ke studiu fondů uložených v tomto objektu. (AFI)

Nové a dodatečné volby do zastupitelstev potrvají jeden den

Dodatečné volby do zastupitelstev obcí Čechovice a Všekary se uskutečnily v sobotu 17. února 2007. Obě zmíněné obce leží v Domažlickém okrese a komunální volby na podzim roku 2006 se tu z důvodu absence kandidátních listin vůbec nekonaly. Dalším termínem, který ministr vnitra České republiky vyhlásil pro konání nových voleb, je sobota 31. března 2007, kdy se uskuteční nové volby v obcích Studánka (okres Tachov), Úherce (okres Plzeň-sever), Nemanice, Pasečnice, Horní Kamenice a Černovice (okres Domažlice) a v plzeňském městském obvodu Plzeň 10-Lhota. Důvodem jejich konání je skutečnost, že se v obcích snížil počet zastupitelů pod pět, což je zákonem stanovená hranice. Volby dodatečné i nové proběhnou pouze v jednom dni, a to od 7.00 do 22.00 hodin. (AFI)

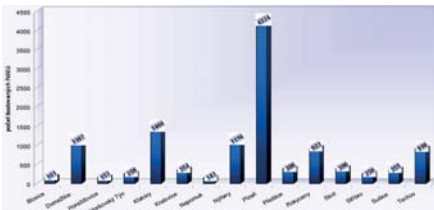
Boj o titul Stavba roku začíná

Nový ročník prestižní soutěže Stavba roku Plzeňského kraje vyhlásil letos už poctivě Plzeňský kraj spolu s městem Plzeň. Cílem tohoto projektu je seznámit širokou veřejnost s úrovní stavitelství a architektury v regionu. Soutěž je také podporována v rámci osvěty na podporu rozvoje staveb s komplexní realizací. Soutěží se bude ve 4 kategoriích: novostavby budov, rekonstrukce budov, dopravní a inženýrské stavby, sportovní a volnočasové stavby. Do soutěže mohou být přihlášeny stavby, které vznikly v období od 1. 1. 2005 do 31. 12. 2006. Užavěrká přihlášek je 31. ledna 2007. (LAD)

Podrobnosti najdete na straně 8.

Plzeňané sbírají trestné body za přestupky na silnici jako o závod

Nelichotivé druhé místo v počtu řidičů s „plným počtem bodů“ obsadil Plzeňský kraj v rámci celé republiky. Uvádí to na svých stránkách ve statistice Ministerstvo dopravy ČR. Už dvaadvacet výtečků totiž v našem regionu nasbíralo dvanáct bodů, dalším pěti už chybí k dosažení kritické hranice jen jeden jediný bodik. „V ostatních ukazatelích si však v rámci České republiky nevedeme zase tak špatně. V počtu bodových řidičů se s počtem 12 182 provinilců pohybujeme v polí průměru. Z tohoto pohledu jsou suverénně nejhorší motoristé v Praze, na



opačné straně spektra pak stojí vzorní řidiči z Libereckého kraje,“ říká Jaroslav Vejprava, vedoucí odboru dopravy a silničního hospodářství Krajského úřadu Plzeňského kraje.

V rámci regionu nasbírali plný počet bodů muži a ženy za volantem převáživě v Nýřanech a v Plzni. Ta má také nejvyšší počet trestaných řidičů, o body nejméně přicházejí motoristé na Nepomucku.

Při srovnání počtu registrovaných a bodovaných řidičů si pak nejlépe vedou na Klatovsku a nejlépe jsou na tom v Nepomuku. (HAD)

Zákon o sociálních službách přinesl změny

Príspevek na péči je jednou z zásadních novinek, které od 1. ledna 2007 přinesl nový zákon o sociálních službách. Ten přináší změny do organizace poskytování pomoci občanům závislým na pomoci jiné osoby.

Osobám závislým na pomoci jiné osoby je měsíčně poskytována sociální dávka, která je určena na zajištění péče o vlastní osobu a soběstačnost – příspěvek na péči. Ten vyplácí obecní úřad obce s rozšířenou působností podle místa trvalého pobytu osoby, která péči potřebuje,“ vysvětluje radní Pavel Karpíšek. Příspěvek náleží bez žádosti osobám, které pobíraly zvýšení důchodu pro bezmocnost a dětem, kterým byl přiznán statut dlouhodobě těžce zdravotně postiženého dítěte vyžadujícího mimořádnou péči. Dále je příspěvek vyplácen na základě žádosti osobám, které nejsou uvedeny

výše a podají si žádost o příspěvek na péči po 1. lednu 2007.

Další novinky platné od 1. 1. 2007:

- Žadatelé o sociální služby vyjednávají přímo s poskytovatelem a o poskytování sociálních služeb s ním uzavírají následně smlouvu.
- Poskytovatelé sociálních služeb jsou povinni se registrovat u příslušného krajského úřadu.
- Zákon stanovuje předpoklady pro výkon povolání sociálního pracovníka a pro výkon další odborné činnosti v sociálních službách.



SLOVO ZASTUPITELE

Vážení čtenáři,

Od roku 2004 v krajském zastupitelstvu působím osm členů sociální demokracie. Po volbách do Poslanecké sněmovny PCR však došlo k několika personálním změnám a já jsem se stal v prosinci minulého roku novým zastupitelem. Rád bych vás, občany Plzeňského kraje, z tohoto důvodu seznámil s několika prioritami, které jsou pro mne přinejmenším důležité.

Při řešení územního rozvoje je nutno se zaměřit na stabilizaci sídelní struktury, včetně jednotlivých malých sídel, zejména posilováním kooperativních vazeb mezi venkovem a centry venkovského osídlení na straně jedné a mezi těmito centry a Plzní na straně druhé. Nejdůležitějšími prvky této stability jsou centra venkovského osídlení – obce II. stupně a zejména obce III. stupně. Jedním z limitujících faktorů stabilizace sídelní struktury je dopravní obslužnost, která je nyní nevyhovující. Zde je základním cílem podpora výstavby a modernizace dopravní a technické infrastruktury, zavádění dopravních integrovaných systémů v Plzni a navazujících regionech. Nezbytná je modernizace a celkové urychlení oprav silnicí, ale i železniční sítě.

V oblasti ekonomiky kraje je důležité, aby se při realizaci hospodářských záměrů respektovala rovnost jednotlivých druhů vlastnictví, a podporují součinnost veřejné a soukromé sféry ve prospěch občanů kraje. Významným prvkem v ekonomice kraje je kvalitní řízení tvorby a realizace projektů rozvoje kraje spolufinancujících EU tak, aby efektivně naplnily schválené záměry komplexního rozvoje kraje.

Cestovní ruch je zcela specifické průmyslové odvětví, které může přispět ke zvýšení hospodářské úrovně regionu. Vnímám cestovní ruch jako vhodný nástroj pro rozvoj malého a středního podnikání, zvýšení zaměstnanosti, rozvoj venkova a udržení osídlení obyvatelstva v okrajových oblastech kraje. Podpora cestovního ruchu je jedna ze základních priorit rozvoje Plzeňského kraje, propagace a marketingu kraje. Základními předpoklady pro rychlý rozvoj cestovního ruchu v Plzeňském kraji je jeho výhodná poloha na hranicích starých a nových členských zemí EU, zachovalý ráz krajiny zejména v oblasti Šumavy a Českého lesa, rozsáhlé kulturní a historické památky, místní folklor, ale i specifická gastronomie a tradiční potravinářská odvětví, zejména pivovarnictví.

Právo na sociální zabezpečení patří mezi velké výmohy moderní civilizace. ČSSD usiluje o to, aby všichni občané naší země měli rovnou příležitost pro realizaci svých dispozic a schopností, rovný přístup ke vzdělání, práci, kultuře, k občanskému i osobnímu uplatnění. Pouze společnost založená na lidské solidaritě a fungujícím sociálním státem je možno nazvat společností sociálně spravedlivou a tím i svobodnou. Sociální podmínky, ve kterých lidé žijí, nejsou jen věcí jedinců samotných či jejich rodin, ale i věci veřejnou. Sociální stát zaručuje každému občanovi alespoň minimum podpory a pomoci v různých životních situacích, zároveň však musí občany podněcovat k vlastním úsilím o zlepšení svých životních podmínek a omezi zneužívání pomoci z veřejných prostředků.

Vážení spoluobčané, dovolte, abych vám jménem sociální demokracie v Plzeňském kraji na závěr svého slova popřál v novém roce mnoho osobních i pracovních úspěchů, co nejvíce radostných chvil a především pak pevné zdraví.

MARTIN ŽRZAVECKÝ, ZASTUPITEL ZA ČSSD

Bruselská kancelář kraje zůstane u britských partnerů

V prostorách evropské kanceláře britského regionu East Midlands zůstane i nadále bruselské zastoupení Plzeňského kraje. Vyjednal to při své prosincové návštěvě Bruselu hejtman Petr Zimmermann s Davidem Parsonsem, radním partnerského britského regionu East Midlands. Zastoupení Plzeňského kraje, které v budově našich partnerů sídlí od ledna 2006, se mělo v letošním roce přestěhovat do takzvaného Českého domu. To se však nepodařilo.

Naše původní dohoda o možnosti využití budovy kanceláře v bruselské budově partnerského britského regionu byla do konce letošního roku. Plánovali jsme, že od příštího roku už budeme působit v takzvaném Českém domě. Jeho otevření se však zpozdilo, takže budeme ještě několik měsíců působit na naší dosavadní adrese,“ vysvětluje Petr Zimmermann.

Představitelé kraje předpokládají, že do nových prostor se kancelář přestěhuje na konci léta. „Otevření společné budovy se zdrželo kvůli dosud neuzavřeným jednáním mezi Stálým zastoupením ČR v Bruselu a subjekty, které v těchto prostorách budou působit. Plzeňský kraj, který patří k hlavním iniciátorům vzniku Českého domu, je připra-



ven kdykoli uzavřít smlouvu o pronájmu kancelář,“ doplnil nový vyslanec kraje v Bruselu Zbyněk Prokop. Český dům by měl vzniknout

bude řídit veškeré akce související s představenstvím CR Radě Evropy v první polovině roku 2009. Nově by v těchto prostorách mělo působit i Velvyslanectví ČR v Belgii a další subjekty, například České centrum, Svaz průmyslu a obchodu, bruselská kancelář Senátu ČR a svá sídla zde získají právě i bruselská zastoupení některých českých a moravských regionů.

Budovy mají výbornou polohu poblíž centra města, nedaleko Evropského parlamentu a Evropské komise, navíc se poblíž nachází královský palác, belgický parlament a vládní budovy. Velmi dobrá je i jeho dopravní dostupnost.

SLOVO ZASTUPITELŮ

MGR. ZBYNĚK PROKOP, VYSLANEC PK V BRUSELU
E-MAIL: ZBYNĚK.PROKOP@PLZENREGION.EU
TEL: +420 377 195 583, GSM: +420 724 951 679

Turisté navštěvují Plzeňsko častěji

Jak je na tom Plzeňský kraj z hlediska spokojenosti domácích i zahraničních turistů, zjišťovala ve svém výzkumu agentura Czechtourism.

Naš kraj je dle členění Czechtourismu rozdělen a jednotlivé části patří ke třem turistickým destinacím – Šumavě, Plzeňsku a Západočeským lázním. I v těchto třech regionech proběhlo v létě 2006 další kolo statistického výzkumu, který ukázal některé trendy v oblasti cestovního ruchu,“ vysvětluje náměstkyně hejtmana

pro oblast cestovního ruchu, marketingu a neziskových organizací Olga Kalčíková. Region Šumava se v průzkumu jeví jako nejlepší z pohledu služeb pro motoristy, dopravní infrastruktury, v hodnocení místního orientačního značení a péče o životní prostředí. Region Plzeňsko naopak v úrovni služeb nepatří k nejlepším. Oproti létu



Konstantinovy Lázně jsou jediným lázeňským městem na území Plzeňského kraje. FOTO: WWW.INFOKX.CZ

2005 jej však navštívilo více zahraničních návštěvníků spíše vyšší věkové kategorie, zvýšil se počet těch, kteří přijeli vlakem, oproti převážně jednodenním návštěvám v roce 2005 přibýlo návštěv vícedenních. Region Západočeské lázně byl kritizován z hlediska dopravní dostupnosti, úrovně stravovacích a ubytovacích kapacit, nákupních možností, v cenové úrovni služeb, v poskytování informací o regionu, v péči o bezpečnost návštěvníků a v dostupnosti drobného prodeje. „Respondentům v regionech nejvíce schází společenské vžití a kulturní akce, více informací o regionu,

bazény a koupaliště, kvalitní silnice a cesty, nákupní možnosti, cenová dostupnost služeb, atrakce pro děti a dopravní spoje k turistickým zajímavostem. Z hlediska ekonomického přínosu utrácení tuzemští turisté denně 201 až 500 korun, zahraniční návštěvníci své průměrné každodenní výdaje odhadovali spíše v rozmezí 501 až 2000 korun. „Osobně se domnívám, že výstupy tohoto průzkumu jsou důležité jako určitý prostředek poznání a mohou napomoci při plánování dalšího rozvoje cestovního ruchu v Plzeňském kraji,“ uzavírá Olga Kalčíková. (IAM)

Žadatelé dostanou další evropské peníze na nové adresy

Dotace na projekty předložené v rámci podzimní výzvy grantových schémat Plzeňského kraje schválilo na prosincovém zasedání krajské zastupitelstvo. Peníze na projekty půjdou

částečně ze Společného regionálního operačního programu SROP, ze státního rozpočtu a z rozpočtu Plzeňského kraje. „Celkem bylo rozděleno téměř 18 milionů korun, z toho 1,2 milionu na výstavbu

místní komunikace v obci Zruč-Senec, téměř 10 milionů získaly 3 projekty v oblasti rozvoje infrastruktury cestovního ruchu a téměř 7 milionů půjde na 3 projekty podporující rozvoj služeb cestovního

ruchu v kraji (viz tabulky). Odbor Fondů a programů EU, který žádosti o prostředky z fondů Evropské unie přijímá, se od 8. ledna letošního roku přestěhoval na novou adresu Americká 3, Plzeň. (AFI)

Podpora veřejných subjektů při rozvoji služeb cestovního ruchu v Plzeňském kraji		
Žadatel	Název projektu	Schválená výše dotace (Kč)
Zoologická a botanická zahrada města Plzně, p.o.	Propagace Zoologické a botanické zahrady města Plzně v roce 2007	2 482 806,00
Město Nepomuk	Nepomucko - vůně všech barev: ucelená propagace turistické destinace v ČR i zahraničí	2 323 734,00
Občanské sdružení Nauka 2000	Videoprezentace Plzeňského kraje	2 144 217,36
CELKEM		6 950 757,36
Michaela Reiserová, tel.: 377 195 319, e-mail: michaela.reiserova@kr-plzensky.cz		

NOVÁ ADRESA
ODBORU FONDŮ
A PROGRAMŮ EU JE:
AMERICKÁ 3, PLZEŇ.
TELEFONNÍ ČÍSLA,
ELEKTRONICKÉ
I POŠTOVNÍ ADRESY
SE NEMĚNÍ!

Podpora malých a středních podniků při rozvoji regionální a místní infrastruktury cestovního ruchu v Plzeňském kraji		
Žadatel	Název projektu	Schválená výše dotace (Kč)
Snowhill, s.r.o.	Ekosport penzion Horská Kvilda	4 594 940,00
VPÚ DECO PLZEŇ, a.s.	Penzion Haydnův dům - vytvoření ubytovací kapacit pro rozvoj cestovního ruchu jižního Plzeňska	3 305 818,00
Vladimír MARUŠ - elektro	Nynice, centrum venkovské turistiky - rozšíření penzionu a výstavba stáji pro koně	1 902 814,00
CELKEM		9 803 572,00
Ing. Jan Příbáh, tel.: 377 195 667, e-mail: jan.pribah@kr-plzensky.cz		

Kraj se brání evropské byrokracii

Na přidělování finančních prostředků v rámci přeshraniční spolupráce se bude spolu se svými partnery od nás i ze sousedního Německa v letošním roce podílet také Plzeňský kraj.

MARKÉTA LADMANOVÁ

„Plzeňský kraj spolu s Jihočeským a Karlovarským na české a Dolnobavorským, Hornofalckým a Hornofranským na německé straně tvoří společnou česko-bavorskou hranici. Na společný rozvoj tohoto přeshraničního prostoru bylo v evropských fondech na příštích 7 let vyčleněno 115 milionů eur,“ říká radní pro oblast regionálního rozvoje, zemědělství a podpory fondů EU Jiří Kalista.

VZNIKNOU NOVÉ HRANIČNÍ PŘECHODY

Přimo Česko dostane v přepočtu zhruba 1,5 miliardy korun. Tato částka a práce krajů má na sedm let zabezpečit zvýšení přeshraniční spolupráce v oblastech hospodářství, životního prostředí, výměn studentů a také součinnost na poli kultury, dopravy a řadě dalších. Podmínkou

ovšem je, že všechny projekty budou mít dopad na obě strany hranice. „Pro postupné odbourávání hranic je důležitá vzájemná komunikace na všech úrovních veřejného života. Vysokou dotací sazbu proto budou podporovány nejen přeshraniční silniční stavby, otevírání nových hraničních přechodů a společné aktivity v oblasti cestovního ruchu, ale i spolupráce škol a drobných organizací,“ připomíná J. Kalista s tím, že Plzeňský kraj je už na nové plánovací období připraven.

PŘESUN DO BAYREUTHU NECHCEME!

„Doufáme, že peníze bude možné čerpat již od druhé poloviny letošního roku. Podrobný popis toho, co a jak chceme finančně podporovat, jsme již s bavorskými kolegy odeslali Evropské komisi ke schválení,“ doplňuje radní. Bohužel, i přes původní sliby

a ujišťování správě vlastních věcí přichází teď evropská úředníci se silnými požadavky na centralizaci řízení. Prosazuje řízení tohoto programu prostřednictvím tzv. Jednotného technického sekretariátu z jednoho místa, tedy jakéhosi organizačního centra v bavorského Bayreuthu. „Pokud bychom na to přistoupili, museli by starostové konzultovat a předkládat své žádosti v německy hovořícím 300 km vzdáleného Bayreuthu, kde by probíhalo i jejich hodnocení,“ tvrdí J. Kalista.

JAK ROZHODNE EVROPSKÁ KOMISE?

Zatím zástupci obcí vozili žádosti na krajský úřad do Plzně a vše fungovalo. Česko-bavorský program byl vyhodnocen jako jeden z nejlepších a najednou by se mělo vše přesunout do Německa. Kraj chce i nadále žádosti do tohoto operačního programu při-



jímat na jednotlivých krajských úřadech, které budou zároveň vše řídit, administrovat a odesílat už kompletně připravené žádosti. „Máme s Bavorskem dobrou spolupráci a oni nás podporují v naší aktivitě, takže jsme do Bruselu poslali operační pro-

gram s tím, že zprostředkujícími subjekty budou i nadále kraje. Teď čekáme, jak se k tomu Evropská komise postaví. Máme ale několik písemných upozornění, že bude trvat na navrženém centralistickém řízení z Bayreuthu,“ dodává radní Jiří Kalista.

Ekologické projekty

Pravidla a programy pro poskytování finančních prostředků na ekologické projekty v rámci schváleného rozpočtu Plzeňského kraje pro rok 2007 schválila

Rada Plzeňského kraje na svém prosincovém jednání. Příjemci dotace mohou být obce a dále občanská sdružení, humanitární organizace a jiné fyzické a právnické osoby působící na území kraje v oblasti ochrany zvířat a životního prostředí dle § 36 a § 59 zákona 129/2000 Sb. o krajích a dle omezení v jednotlivých programech. Základní podmínkou pro projednání a posouzení žádosti o poskytnutí dotace je předložení úplné žádosti odpovídající vyhlášenému programům dle schválení.

Kontaktní osoba:

Olga Malánová – tel. 377 195 620, e-mail: Olga.Malanova@plzensky-kraj.cz

Příjem žádostí bude ukončen 28. 2. 2007 v 17.00 hodin.

Pro obce je připraveno z programu 60 milionů



Až na 60 milionů korun si v letošním roce mohou sáhnout žadatelé v Programu stabilizace a obnovy venkova, který pro letošek vyhlásil Plzeňský kraj.

„Jedná se o zatím nejvyšší částku, vyčleněnou z krajského rozpočtu na dotace pro obce,“ říká náměstek hejtmána Vladislav Vilímec s tím, že se jedná o nejoblíbenější a nejžádanější dotační program mezi malými obcemi v regionu. Napomáhá realizaci konkrétních projektů obcí a výhodou je i jeho malá administrativní náročnost.

„Program stabilizace a obnovy venkova bude v letošním roce opět otevřen i pro svazky obcí a zájmová sdružení právnických osob,“ upřesňuje V. Vilímec. Program bude vyhlášen 24. ledna 2007 na webových stránkách PK, příjem žádostí potrvá do 9. února 2007. Bližší informace a podrobnosti budou zveřejněny v příštím čísle a na stránkách www.plzensky-kraj.cz.

Rozvoj Šumavy podpoří nový územní plán

Schválit po deseti letech příprav územní plán okresu Klatovy se konečně podařilo Plzeňskému kraji. Nový dokument nahrazuje zastaralý územní plán Šumavy, který značně omezoval rozvoj obcí na území Národního parku Šumava. Ten přitom zabírá zhruba třetinu klatovského okresu.

Jednání byla složitá a finální řešení je výsledkem nutných kompromisů,“ říká radní pro oblast regionálního rozvoje, zemědělství a podpory fondů EU Jiří Kalista. Nový územní plán stabilizuje koridory pro vedení významných komunikací včetně obchvatů sídel, stanoví také rámce pro využití území a ochranu krajiny. Jeho schválením padne 90 procent restriktí, ale některé přetrvávají.

Stále například platí zákaz stavby rekreačních objektů. „Původní plán vůbec nepočítal s rozvojem území či obnovou zaniklých obcí. Například Zhůří nebo Svojské dříve byly v hraničním pásmu, minulý režim nechal domy zbořit, nyní by je tu restituční chtěli obnovit, ale Správa Národního parku Šumava jim to nechce dovolit,“ upřesňuje radní. Podobné je to s hraničním přechodem Modrý sloup, kudy vedla po staletí stezka, dnes uza-

vřená stejně jako za minulého režimu z ochranných důvodů. Nedostatek cest v této oblasti pak komplikuje cestovní ruch, na který jsou obce na území parku odkázány. Nyní máme celé území kraje pokryté územními plány jednotlivých okresů a připravujeme nadstavbu podle nového stavebního zákona. Místo pěti plánů jednotlivých okresů vytvoříme do dvou let jednotný územní plán celého kraje,“ uzavírá Jiří Kalista.

Radnice mohou vyrazit do boje o nejlepší web

Soutěž o nejlepší webové stránky a elektronické služby měst a obcí České republiky s názvem Zlatý erb nastartovala už do svého 9. ročníku. Vyhlásilo ji stejnojmenné sdružení a zástupci nad ní převzal ministr vnitra a informatiky Ivan Langer.

Cílem soutěže je podpořit modernizaci místních samospráv prostřednictvím rozvoje informačních služeb poskytovaných s využitím internetu a ostatních elektronických médií,“ vysvětluje Václav Koudele, vedoucí odboru informatiky Krajského úřadu Plzeňského kraje.

Soutěž je podobná jako v loňském ročníku organizována v krajských kolech a v navazujícím celostátním kole. Krajská kola soutěže



vyhláší kraje ČR ve spolupráci se Sdružením Zlatý erb. I letos mohou soutěžit také weby měst, obcí a regionů zaměřené na turis-

tický ruch. Opět se budou vyhlášovat zvláštní ceny, například za bezbariérový přístup, za nejlepší turistickou prezentaci a zvláštní cena pro web kraje. „Soutěží se ve třech kategoriích – o nejlepší webové stránky města, obce a o nejlepší elektronickou službu,“ vypočítává V. Koudele.

Zástupci obcí mohou popsat své soutěžní stránky v přihlášce na stránkách soutěže http://zlatyerb.obce.cz. Uzávěrka přihlášek je stanovena na pátek 26. 1. 2007 do 16 hodin. Soutěž Zlatý erb 2007 se může zúčastnit i veřejnost - uživatelé městských a obecních stránek mohou dát svůj hlas pro cenu veřejnosti například své obci. Hlasovat mohou všichni uživatelé internetu, kteří disponují platnou e-mailovou schránkou, na niž bude poslána ověřovací zpráva. Hlasovat lze pouze pro jedno město nebo obec. Hlasy bude možné posílat až do března 2007.

Svět fyziky umožní nejmodernější výuku

DAVID HRDINA

Nabídnout žákům zejména základních a středních škol možnost interaktivním způsobem proniknout do problematiky fyziky, matematiky, obnovitelných zdrojů energie a praktického významu úsporných spotřebičů si klade za cíl ambiciózní projekt Svět fyziky, který realizuje za účelem finanční podpory Skupiny CEZ Střední odborné učiliště elektrotechnické Plzeň.

V rámci projektu vznikne komplex sál, které budou poskytovat prostor pro zajímavou a interaktivní výuku, přednášky a semináře.

Ředitel učiliště Jaroslav Černý Združím význam „Pracovního boxu“, kde návštěvníci budou mít možnost okamžitě si ověřo-

vat získané informace z různých prezentací.

Pro laiky i odborníky

„Prezentační sál, který je neúrodnou součástí Světa fyziky, vytvoří velmi moderně pojatý prvek určený pro vzdělávání a osvětu odborní i laické veřejnosti nejen v elektrotechnických oborech, ale pro jeho široké audiovizuální možnosti jej bude možné nabídnout i pro pořádání různých školení, seminářů či dalších podobných akcí,“ zdůraznil Černý.

Svět fyziky bude obecně představovat moderně vybavený posluchářský objekt pro potívní řízení různých prezentací z výuky. Navrhované řešení a technické vybavení bude plnit

standardy tak, aby se zvolená projekční technika, vybavení a centrální systém ovládání blížil jednotnosti podobných posluchářských objektů.

Špičková technika je samozřejmostí

Vybavení sálu bude umožňovat projekci aplikací z notebooků s možností připojení na internet; možnost bezdrátového připojení notebooků vybavených technologií WiFi k internetu, projekci různých předloh i menších 3D objektů; projekci z médií DVD, dálkové ovládání ohebných žaluzií, kvalitní ozvučení přednáškového sálu slovem i hudbou, intuitivní řízení systému centrálního ovládání AV techniky z katedry, náhled zobrazeného obsahu pro-

jekce na plochách pro přednášející.

Projekt podporuje také kraj

První náměstek hejtmána MVDr. Václav Červený vyjádřil podporu projektu a jeho realizaci. Zdůraznil očekávaný přínos vzniku a existence Světa fyziky pro tradičně průmyslový region jako jeden z motivačních prvků výběru budoucího zaměstnaní žáků základních škol.

Rektor ZČU v Plzni Josef Průša také vyjádřil nezbytnost výchovy mladých techniků pro region. Právě úzká spolupráce mezi SÚO elektrotechnickým a ZČU v Plzni dává jistotu garanci toho, že region nebude trpět nedostatkem kvalitních odborníků technického zaměření.



Praktická výuka na Středním odborném učiliště elektrotechnickém v Plzni. FOTO ARCHIV

O granty na sociální integraci můžete žádat do dubna

Žádosti o granty v oblasti sociální integrace a komunitního plánování mohou zájemci podávat od února do dubna letošního roku. K rozdělení je z Grantového schématu Společného regionálního programu na podporu sociální integrace připraveno více než 37,6 milionu korun.

DAVID HRDINA

Od dotace budou moci požádat obce, svazky obcí, organizace zřizované obcemi či krajem, nestátní neziskové organizace a hospodářská komora a její složky,“ vysvětluje radní Pavel Karpíšek.

Podpoří neinvestiční projekty

Podpora je určena pro neinvestiční projekty zaměřené alespoň na jeden z čtyř okruhů aktivit, kterými jsou Prevence, Odstraňování bariér, Zaměstnávání a Komunitní plánování. „V rámci prvních tří oblastí budou financovány projekty

zaměřené na snížení sociálního vyloučení ohrožených skupin obyvatel na trhu práce a ve společnosti. Ohroženými jsou například dlouhodobě nezaměstnaní, neplně gramotní, absolventi škol a mladiství bez praxe, občané s omezenou schopností pohybu, národnostní a etnické menšiny, drogově závislí, občané bez příštější, oběti násilí, matky po mateřské dovolené a další,“ upřesňuje P. Karpíšek.

KOMUNITNÍ PLÁNOVÁNÍ zjišťí potřebnost

Cílem projektů komunitního plánování je zjištění skutečné potřebnosti sociálních služeb na sledovaném území a zapracování

takto získaných informací do komunitního plánu. Požadovaný rozsah území je minimálně správní obvod obce III. stupně nebo území čítající minimálně 10 tisíc obyvatel.

Finanční prostředky na realizaci projektů budou poskytovány zpětně, takže každý žadatel bude muset projekt zafinancovat nejprve z vlastních zdrojů a vynaložené prostředky mu poté budou proplaceny zpět. Průběžné proplácení nákladů bude možné pouze v rámci rozdělení projektu na etapy.

DOTACE MŮŽE BÝT AŽ 10 MILIONŮ

Výše dotace se bude pohybovat v rozmezí od 300 000 Kč do 10 milionů Kč na jeden projekt. Projekty spadající do oblasti prevence, odstraňování bariér a zaměstnávání budou moci získat dotaci až na 90 procent celkových uznaných nákladů, nestátní neziskové organizace až 100 procent.

U projektů komunitního plánování bude proplaceno maximálně 90 procent celkových uznaných nákladů.

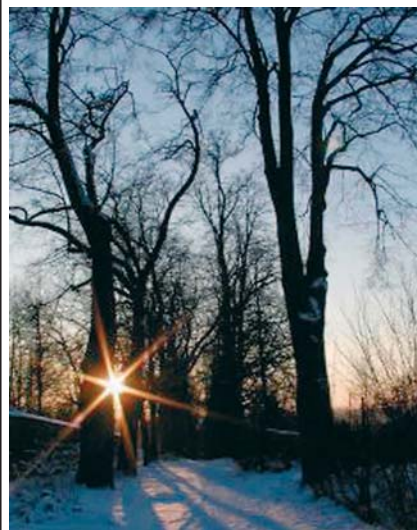
KONZULTANTKA PORADÍ

Při přípravě projektu a pro vyjasnění případných dotazů doporučujeme využít bezplatných konzultací, které bude poskytovat Mgr. Magdaléna Kolářová na novém pracovišti oddělení grantových schémat – Americká 3, Plzeň. Konzultace si dá předjet mnoha zbytečnými chybami, které by mohly ohrozit kladné hodnocení projektu a následné udělení dotace.

Mgr. Magdaléna Kolářová, tel.: 377 195 644, e-mail: magdalena.kolarova@kr-plzensky.cz

Další informace a nezbytné dokumenty ke zpracování projektů budou včas k dispozici na webových stránkách Plzeňského kraje www.plzensky-kraj.cz v sekci Fondy a programy EU/Grantová schémata SROP.

Informační centrum poradí s ekologickými otázkami



Environmentální informační centrum Plzeň slouží od poloviny prosince veřejnosti. V Prešovské ulici v Plzni ho otevřelo občanské sdružení ENVIC.

Centrum by mělo poskytovat informace z oblasti životního prostředí a pořádát akce pro veřejnost – přednášky, besedy, výstavy, terénní exkurze. Veřejnost se na něj může obracet s dotazy laické i odborné povahy. „Dotazy odbornějšího charakteru jsme schopni zodpovědět především díky spolupráci s odbornými garanty projektu. Ti zároveň dohlížejí na předkládané informace šířené v jeho průběhu,“ uvedla Dana Šejbová, pracovníce Informačního centra Plzeň.

Tematický záběr projektu je široký, proto jsou i pracovníci jednotlivých center připravování zodpovědět dotazy z mnoha oblastí dotýkajících se životního prostředí. „Oblasti, ve kterých jsme schopni poradit, je více. Především se jedná o otázky týkající se odpadů, energetiky, ochrany vod, ovzduší, klimatu, ochrany přírody a dalších,“ konstatuje Šejbová. Plzeňské informační centrum se specializuje na otázky spojené s energetikou, ochranou zvířat a přírody, dopravou a hydrologií. Přípravou jsou tu ovšem zodpovědět i dotazy z dalších oblastí. „V průběhu trvání projektu naše informační centrum uspořádá 22 přednášek, 8 informačních stánků, 5 výstav, 6 seminářů, 25 školení pro ostatní centra a stáž v organizacích sítě STEP (Síť ekologických poraden),“ doplnila Šejbová. Akce navazují na řešená témata projektu. Pro ostatní neziskové organizace, veřejnou správu a další zájemce uspořádá plzeňské informační centrum například seminář o chemii v domácnosti nebo kořenových čistících odpadních vod. Přednášky, informační stánky a výstavy budou věnovány hlavním (doprava, klima) a specifickým (geologické zajímavosti západních Čech) tématům projektu.

Informační centrum v Plzni je otevřeno:
po: 14 h–18 h
út: 12 h–16 h
st: 14 h–18 h
čt: 12 h–16 h
www.envic.cz



PLZEŇSKÉ KVÍTKO

Sedmiměsíční přírodovědná soutěž pro děti ve věku 12-15 let z Plzeňského kraje

Další úkol, tentokrát na měsíc únor, najdete na této stránce pod známým logem soutěže Plzeňské kvítka. Přírodovědnou soutěž pro děti ve věku 12–15 let pořádá Krajský úřad Plzeňského kraje a Základní organizace Svazu ochránců přírody ve Spálené Poříčí.



Únorovým cílem soutěže se stane plzeňská zoo.

FOTO ARCHIV

Soutěžící mohou kromě rozšíření svých přírodovědných znalostí vyhrát každý měsíc zajímavé ceny. Tři nejúspěšnější „kvítka“ celé soutěže se zúčastní dobrodružné přírodovědné expedice o letních prázdninách 2007.

ÚNOROVÉ ÚKOLY TÉMA „ZOO PLZEŇ“

Myslím, že málokdo byl v zoo právě v únoru. Myjsme se jednou v únoru do zoo vypravili a celkem jsme zaslali, co všechno jsme viděli

a zažili. Vás, pokud budete chtít poctivě splnit úkoly, také čeká únorová návštěva zoo Plzeň, takže doufám, že se vám tam bude líbit.

1) Jmenovky zvířat a rostlin v zoo Plzeň se v roce 2006 co do vzhledu a obsahu výrazně změnilo. Některé získaly hnědý doplněk, jiné modrý, další... Kolik barevných variant existuje a co představují? Kterých je nejvíc a proč a kterých je méně a proč? Je noví systém přehlednější a pocho-

pitelnější, nebo jde jen o nepostřehnutelnou hru barev?

2) Zoo Plzeň má nově expozice severoamerických druhů. Které z následujících zvířat (skunk pruhovaný, jelen wapiti, krokodýl nilský, psík preriový, makak medvědí, sova králičí, emu hnědý, levberský, kukačka kohoutí) mohli teoreticky potkat Old Shatterhand s Vinnetouem při cestách od mexických polopustí přes prerie do Skalnatých hor? (Vy se s některými z nich můžete setkat při prohlídce severoamerické expozice v zoo Plzeň.)

3) Třetím únorovým úkolem je složit básničku o zajímavém zvířeti z plzeňské zoo Plzeň.

Výsledky úkolů tohoto měsíce zašlete nejpozději do 28. února 2007 na adresu: ZO ČSOP Spálené Poříčí, Plzeňská 55, 335 61 Spálené Poříčí.

Obálku označte heslem „Plzeňské kvítka“. Výsledky se objeví v průběhu března na internetových stránkách: www.ekocentrum.cz/kvitko/.

Studenti předvedou své znalosti na soutěži

Už 11. ročník Regionální soutěže žáků středních škol se uskuteční 16. ledna v Domě kultury Inwest na Americké třídě v Plzni. Studenti a žáci se tu utkají v oborech Aranžér, Kadeřník, Kosmetička, Kuchař-číšník, Prodávač, Provoz služeb a také v odvětvích oborech.

„Regionální soutěže se účastní více než tři desítky středních škol z Plzeňského, Karlovarského, Jihočeského a Ústeckého kraje. Tato akce je určena především žákům 8. a 9. ročníků základních škol, aby jejich rozhodování o budoucím vzdělávání bylo o něco snazší,“ uvedl náměstek hejtmana Václav Červený.

Soutěž organizují: ISSŽ Plzeň, SOŠ a SOU obchodní Plzeň, SOU Domažlice a OU a PŠ Plzeň.

(LAM)



Loňský jubilejní 10. ročník Regionální soutěže žáků středních škol. FOTO ARCHIV

Silvestr ZAK párty se vydařila

Na deset tisíc Plzeňanů přivítalo Nový rok na plzeňském náměstí Republiky spolu se západočeskou televizí ZAK TV na její SILVESTR ZAK PÁRTY. Sled reprodukováných tanečních hudby, rockových hitů v podání plzeňské formace REPLAY a moderátorských vstupů se soutěží, scénkami či anketami završil mohutný ohňostroj, který zaplněné náměstí odměnilo bouřlivým potleskem.

Produkce byla doplněna předtočenými vzkazy známých osobností se vztahem k Plzni či Plzeňskému kraji, a tak těsně před půlnocí vedle lyžařky Kateřiny Neumannové či herce Antonína Procházky pozdravil z promítacího plátna všechny přítomní i hejtmán Plzeňského kraje Petr Zimmermann nebo jeho náměstek Vladislav Vilímek.

Přestože se návštěvníci v průběhu večera bavili zábavnou pyrotechnikou v nebyvalé hojné míře, ani v populárnosti vřavě nedošlo k žádnému vážnému zranění. To



Těsně před půlnocí pozdravil Plzeňany z pódia výkonný ředitel televize ZAK Jindřich Marek (vpravo).

ocenil i výkonný ředitel televize ZAK Jindřich Marek: „Jsme rádi, že na SILVESTR ZAK PÁRTY budou moci všichni vzpomínat v dobrém, zdraví je to nejdůležitější, co bychom si – nejen v roce

2007 – měli uchovat. Chci ještě jednou poděkovat všem, kteří se – spolu s naší televizí – přišli na náměstí rozloučit se starým rokem, a také těm, kteří naši akci finančně či mediálně podpořili.“

KUCHYNĚ



-20% -20%

- Mají někde levnější kuchyně ve stejné kvalitě? Pokud přinesete kalkulaci, dostanete u nás stejnou sestavu ještě o **5 %** levněji
- Grafické **návrhy** a cenové **kalkulace** na počkání a **zdarma**
- **Nejkratší** dodací **lhůty** – od jednoho **týdne**
- Prodej na splátky i bez navýšení

PLZEŇ – Mikulášská tř. 4, tel.: 377 456 722, 777 914 484
(50 m nad H. vlakovým nádražím)

ROKYCANY – Pražská 136, tel.: 371 580 694, 777 914 732

DOMAŽLICE – Poděbradova 87, tel.: 379 720 025, 777 914 480
(na hlavní Domažlice-Klatovy, 50 m za autobusovým nádražím vpravo)

KLATOVY – Pražská 26, tel.: 376 310 070, 777 914 731

KARLOVY VARY – Horova 12, tel.: 353 585 019, 777 914 481
(v centru na kruhovém objezdu)

SOKOLOV – Nádražní 544, tel.: 352 605 180, 777 914 494
(naproti Českému domu, vedle Kooperativy)

CHEB – Tř. Svobody 19, tel.: 354 437 078, 777 914 740

Provazní doba: Po-So



-20% -20% -20%

NOVÁ SLUŽBA:
mobilní prodejci
Zavolejte a přijedeme
až k Vám **domů**

Plzeňský kraj
777 914 734

Karlovarský kraj
777 914 735

www.kuchyne-plzen.cz

* s tímto inzerátem
do 31. 3. 2007

SC-699451



Chcete splnit svým blízkým jejich sen?

V životě mohou nastat chvíle, kdy chcete potěšit své blízké. Nebo jim splnit jejich přání. Udělat jim radost. Někdy to jde snadno, ale někdy je potřeba si něco málo půjčit. Peníze totiž mohou změnit život k lepšímu. Provident pomáhá denně tisícům lidí.

Zavolejte nám a dozvíte se více

844 555 555
www.provident.cz

PROVIDENT
Víc než jen půjčka

SC-60991



BEST WESTERN

Hotel
Panorama



V Lomech 11, Plzeň - Košutka

restaurace s kapacitou 60 míst, vynikající kuchyně
pěkně vybavené pokoje, snadný přístup a parkování
ceny, které Vás příjemně překvapí

telefon: 377 534 323 www.panorama-pm.cz

SC-609571



KURZY PRÁCE NA PC

Cílová skupina - senioři (nejlépe 50 a více let)
Nezaměstnané osoby, kterým hrozí dlouhodobá nezaměstnanost, ale i osoby, které by bez zvýšení své kvalifikace byly ohrožené ztrátou zaměstnání.

ZDARMA

Obsah kurzu: 80 hodin práce s PC, akreditace MŠMT ČR, + 20 hodin: praktické dovednosti pro hledání zaměstnání, asertivita, praxe ve fiktivní firmě, sebepoznávací techniky, personální poradenství, zpětná vazba.

Intenzivní výuka dopoledne 3x v týdnu po dobu 2 měsíců

„Tento projekt je spolufinancován Evropským sociálním fondem a státním rozpočtem České republiky“

Přihlášky pro termín 03 – 04//2007 do 31.01.2007,
pro poslední termín (05-06/2007) průběžně.
Přihlášky na adrese: **Hofmann Wizzard s.r.o.**, Prešovská 4,
301 14 Plzeň, Lucie Černá tel: 377 221 935,
739 570 249, e-mail: plzen@hofmann-wizzard.cz

SC-709891



PLZEŇSKÝ KRAJ

NÁKLAD 250 000

OBJEDNÁVKY INZERCE

MARTA TRNKOVÁ

E-MAIL: TRNKOVA@CONSULTANTS.CZ

GSM: 723 201 960, TEL.: 377 322 973

PLZEŇSKÝ KRAJ
INZERCE

XTek

www.xtek.com

XTek, Inc. je americká společnost, která se zabývá obráběním a tepelným zpracováním ocelových komponentů v těžkém průmyslu. V souvislosti s expanzí výroby na český trh se otevírá nový závod v Plzni na tepelě zpracovávání ocelových kol do jeřábů.

Pro tuto společnost hledáme klíčové zaměstnance, kteří by se podíleli na úspěšném startu společnosti.

Office & Accounting Administrator

Shop Supervisor

Machinist/Mechanik

Heat-Treater/Mechanik tepelného zpracování

Požadujeme:

- minimálně SŠ vzdělání
- zkušenost ve strojírenství
- znalost strojního zařízení: vertikální soustruh, horizontální válcovna, stroj na drážky

Nabízíme:

- zajímavé zaměstnanecké výhody
- rozvoj v mezinárodním prostředí
- zaškolení

Pokud Vás nabídka zaujala, pošlete nám Váš strukturovaný životopis v českém a anglickém jazyce na kontakt:



Solutions HR Specialists, s.r.o., Villa Šafránka, Na Šafránce 22,
101 00 Praha 10 - Vinohrady
Elena Britchková, e.britchkova@solutions-hrs.com
Tel.: +420 271 742 196, Fax: +420 271 740 203

Více informací o uveřejněných pozicích můžete nalézt na našich stránkách:
www.solutions-hrs.com

SC-609591

Milovníci informací najdou vysokorychlostní připojení i v malých obecních knihovnách



MARKÉTA LADMANOVÁ

Bezplatný přístup k vysokorychlostnímu internetu mají občané Plzeňského kraje už v téměř třech stovkách knihoven v regionu. Zajistit tuto službu v takovém rozsahu se podařilo díky projektu Internetizace knihoven Plzeňského kraje, jehož financování zajišťovaly ze tří čtvrtin evropské fondy, konkrétně Společný regionální operační program, a státní rozpočet,

rozpočet Plzeňského kraje a jednotlivých partnerských obcí.

ZÁJEM O ELEKTRONICKÁ MÉDIA STOUPÁ

„Obraz veřejné knihovny jako tradiční kulturní instituce se pod vlivem informační revoluce rapidně mění. Zpřístupňování informací se z roviny knižních titulů zvolna, nicméně zmatelně, přesouvá do oblasti elektronických médií. Tyto trendy se netýkají pouze velkých knihoven ve

městech, ale ovlivňují i malé knihovny v obcích.“ říká radní pro oblast kultury Martin Baxa.

NA VYBAVENÍ CHYBĚLY PENÍZE

Proto se z obecní knihovny díky přístupu k internetu stává informační centrum obce, které zpřístupňuje informace ze všech oborů lidského poznání. Problém ale je, že knihovny zoufale bojují s nedostatkem finančních prostředků, díky kterým by požadované služby mohly poskytovat. Proto jsou často odkázány na cizí pomoc. Tě se malým knihovnám v Plzeňském kraji dostalo díky projektu Internetizace knihoven, který garantuje výše Plzeňský kraj společně se Studijní a vědeckou knihovnou Plzeňského kraje.

PROVOZ HRADÍ STÁT

„Díky tomu je 275 knihoven v našem kraji vybaveno počítačovou sestavou s přístupem k vysokorychlostnímu internetu. Knihovny jsou většinou připojeny k internetu díky ADSL přípojkám, v některých případech satelitním spojem, jejichž zřízení a tříletý provoz hradí stát,“ doplňuje radní Baxa. Samotnou realizaci projektu provázelo množství problémů. Nebylo vůbec jednoduché zajistit na všech knihovnách vysokorychlostní připojení. I přes tyto komplikace považuje kraj projekt za úspěšný a přínosný. Občané, ať už místní nebo turisté, díky němu získali bezplatný přístup k internetu a knihovny nové počítačové vybavení. A jak takovéhle knihovny najdete? V průběhu prvního čtvrtletí budou všechny označeny směrovkou.



Záchranku povede Ivo Rada

Novým ředitelem Zdravotnické záchranné služby Plzeňského kraje se od 1. ledna 2007 stal Ivo Rada. Ten vyhrál výběrové řízení v souboji s dalšími dvěma uchazeči a na základě rozhodnutí výběrové komise byl radě doporučen ke jmenování do funkce.

Jsem rád, že se povedlo najít spolehlivého člověka, který se vyzná v chodu organizace a je garantem kontinuity kvalitního poskytování přednemocniční neodkladné péče, uvedl radní pro oblast zdravotnictví Pavel Karpíšek.

Ivo Rada dosud pracoval ve Zdravotnické záchranné službě Plzeňského kraje jako náměstek útvaru ekonomických a technických činností, problematiku fungování této organizace zná tedy velmi dobře. Zároveň je také zastupitelem kraje, ovšem na tuto funkci musí rezignovat, neboť dle zákona se funkce zastupitele kraje neslučuje s vedoucí pozicí ve statutárním orgánu příspěvkové organizace zřizované právem krajem.

Výběrové řízení bylo vyhlášeno z důvodu sloučení samostatných ZZS v okrese Klatovy a v okrese Domažlice s příspěvkovou organizací kraje Zdra-



votnická záchranná služba PK, ke kterému došlo 1. 7. 2005. Hned po sloučení těchto organizací byl vypsan konkurz na ředitele této nové organizace, ale žádný z přihlášených kandidátů nebyl vybrán. „Do konce roku 2006 vedl záchrannou službu Bohumil Černý, kterému za jeho práci i touto cestou děkuji,“ říká P. Karpíšek. (A17)

Zaviní zákoník práce nedostatek lékařů?

Velké problémy ve zdravotnických zařízeních kraje může přinést nový zákoník práce.

Jsme povinni zabezpečit 24hodinovou přítomnost lékařů v takzvaných ústavních pohotovostních službách. Bohužel, zákoník práce to velice komplikuje. Mimo jiné i nízký počet možných přesčasových hodin, které lékaři mohou odsloužit, by znamenal, že při stávajícím počtu našich lékařů bychom tyto přesčasové hodiny vyčerpali zhruba v dubnu a poté bychom při dodržení zákonníku neměli do těchto služeb fyzicky koho postavit,“ vysvětluje radní pro oblast zdravotnictví Pavel Karpíšek.

Řešení jsou podle něj dvě: nabrat nové lékaře odbornosti, které jsou potřeba. Bylo by to drahé, navíc pro potřeby regionu není v kraji k dispozici dostatečný počet dalších lékařů s patřičnou odborností.

„Takže to budeme řešit tak, že nasmělujeme ty samé lékaře, kteří však budou muset být vedeni



pod jiným subjektem nebo na určitou dobu o pracovní činnosti. Ta ale nemůže být totožná s hlavním pracovním poměrem,

takže se budou hledat varianty, jak se v zákonných mezích vyrovnat s tím nešťastným zákoníkem práce,“ dodává P. Karpíšek. (A18)

Nominujte dobrovolníky na cenu Křesadlo 2006–2007

Nominovat občany, kteří nezištně pomáhají potřebným, na získání dobrovolnické ceny Křesadlo 2006–2007 může nyní každý občan či společnost. Nad tradiční akcí převzal opět záštitu hejtman Plzeňského kraje Petr Zimmermann.



Důležité je, aby navrhovaný dobrovolník působil v Plzeňském kraji. Návrh na udělení ceny musí obsahovat jméno a adresu navrhovaného, popis jeho činnosti a zdůvodnění toho, proč by měl být oceněn. K tomuto slouží nejlépe návrhový formulář, v případě potřeby je

možno použít samostatný list,“ vysvětluje náměstkyně hejtmanky Olga Kalčíková. Z doslých návrhů vybírá porota složená ze zástupců pořadatele, Plzeňského kraje, médií a sponzorů. Předpokládáný počet oceněných je tři až pět, může být udělena i cena za

mimořádné a výjimečné působení v oblasti dobrovolnictví. Každý oceněný dostává originální ručně vyrobený předmět křesadlo. Dále bude předán věcné ceny a dary od sponzorů.

Soutěž je vyhlášena od poloviny ledna a od této chvíle je možno posílat návrhy buďto poštou anebo e-mailem na adresu organizátorů – Centrum neziskových organizací Plzeň a Asociace nezávislých neziskových organizací Plzeňského kraje, Barrandova 8, 326 00 Plzeň. Návrhové listy jsou k dispozici v Plzeňském deníku, na vybraných poštách v kraji, na krajském úřadě anebo na internetových adresách www.plzensky-kraj.cz anebo www.annopk.cz. Sběr návrhů bude ukončen v průběhu března a poté bude proveden výběr oceněných. Slavnostní vyhlášení a předání cen za účasti vrcholných představitelů Plzeňského kraje, sponzorů, organizátorů a médií proběhne pak v březnu či v dubnu. (A18)

Anketní listek najdete na straně 8.

Užitečné internetové odkazy

Vážené čtenářky, vážení čtenáři,

vítejte v novém roce u dalšího čísla Užitečných internetových odkazů. Dnešní tip je zaměřen na v poslední době medializovanou problematiku sociálních služeb, jejichž poskytování je od 1. ledna tohoto roku upraveno legislativou. Týká se to například seniorů, dospělých osob se zdravotním postižením, zdravotně postižených dětí vyžadujících mimořádnou péči nebo lidí žijících v pobytovém zařízení služeb sociální péče. Vše důležité najdete na Integrovaném portálu Ministerstva práce a sociálních věcí ČR na adrese <http://portal.mpsv.cz>.



Sociální služby jsou samostatným odkazem v bloku Sociální témata. Po jejím otevření si můžete přečíst informace, jak v kterém případě postupovat, můžete si stáhnout nebo přímo vyplnit formulář k příslušným žádostem, případně si prohlédnout registr poskytovatelů sociálních služeb (v době psaní tohoto článku ale nefungoval).



Protože je oblast sociálních služeb postavena na zcela nových principech, doufám, že i touto cestou se potřební občané orientují v dané problematice. Jako vždy platí, že vítám každý váš názor na tuto rubriku, případně váš vlastní tip na internetový odkaz, vše na adresu vaclav.koudelek@plzensky-kraj.cz.

VÁCLAV KOUDELEK, VEDOUcí OBORU INFORMATIKY

Představujeme ochotnické divadelní soubory v Plzeňském kraji

TYAN – nezávislé divadlo

Nezávislé divadlo Tyan působí na divadelní scéně už od roku 1999, kdy vzniklo seskupením studentů a herců usilujících o jiný hlas v plzeňských divadelních vodách. Programem divadla je hledání a ověřování svébytných postupů a technik alternativního divadla.

Spolu s občanským sdružením Johan, jehož členové aktivně působí v Tyanu, divadlo Tyan se od počátku podílelo na akci Moving Station (Hemžici se zastávka), projektu kulturní a sociální revitalizace opuštěné nádražní budovy Plzeň-Jižní předměstí. Bez zapojení Tyanu a obětavosti jeho členů by se z opuštěné nádražní budovy nestalo to, co pro nezávislou kulturu v Plzni Moving Station znamenalo. Budovu však nedáv-

no v dražbě získal nový majitel. Prostřednictvím vlastního divadelního jazyka zkouší Tyan hledat cestu k angažovanému vyjadřování, ke svobodným tvůrčím činům. Svě akce a představení uvedl na řadě festivalů, pouličních akcí, v divadlech i nedivadelních prostorách.

Členové společnosti úspěšně nabízejí své zkušenosti, postupy a myšlenky také jako lektori tvůrčích dílen a seminářů doma i v zahraničí. (HADI)

PŘEDSTAVENÍ A PERFORMANCE DIVADLA TYAN

2000
Moving Station / Hemžici se zastávka (představení, které vzniklo v budově dále zvané Moving Station - bývalé nádraží Plzeň Jižní Předměstí - z první vstupní tvůrčí dílny site specific pořádané tehdy ještě jako off-off program festivalu Divadlo) Barvy (pouliční performance na Den poezie pro kolemjdoucí 2000 putující ulicemi Plzně)

2002
Inscenace Pustina (režie Tyan)
Postel (pouliční performance na Den poezie pro kolemjdoucí 2002 putující ulicemi Plzně)

2004
Inscenace Antigona: Odjezd! (režie Roman Černík)
Píseň oranžového kouře (performance ke vzniku básnické knihy Petra Šimona)
Hurrá do Evropy / Let's go

2001
Inscenace Je-li toto člověk (režie Pavel Brenkus)
Stopy příjezdu, stíny odjezdu (představení, které opět

vzniklo v budově Moving Station z druhé tvůrčí dílny site specific pořádané již jako součást festivalu Divadlo)
Europe! - akční umělecká expedice do EU (1. 5. 2004) na trati Plzeň Jižní Předměstí - Stříbro - Planá - Mariánské Lázně - Chelb - AS - Evropa v historické lokalce. Poperoni akce ve spolupráci s dalšími umělci z Plzně (performance, žonglérská čísla, muzika, akční malba) na cestě do Evropy

2006
Duše není kámen (představení vzešlé z dílny s Olegem Zukošským v rámci sekce Hemžici se zastávka Mezinárodní festivalu Divadlo 2006)



Duše není kámen - závěrečná scéna nad maketou nádraží a pod Damoklovým mečem dražby. FOTO: ARCHIV TYAN

Chanovičtí našli partnery ve Francii

Ve čtyři roky trvající spolupráci a také příkladnou prezentaci Plzeňského kraje se změnil zpočátku nenápadný kontakt obce Chanovice s francouzskými partnery.



Chanovice, známé svým přístupem k památkám a péči o ně, navázaly spolupráci s organizací Club Marpen, která se zaměřuje na obnovu a využívání historických kulturních nemovitých památek v regionu Cognac v západní Francii od jednotlivých drobnějších domků a usedlostí až po velké klášterní areály a bývalé hrady, práci s mládeží v rámci letních táborů či odborných praxí zaměřených na tradiční řemesla a řadu dalších činností. „Už tři měsíce po navázání kontaktů odjela z Chanovic

první návštěva 14 mladých lidí do Francie na pracovní naučnou pobyt a už další měsíc se Francouzi přijeli podívat k nám,“ říká starosta Chanovic Petr Klásek.

Od té doby se spolupráce rozšiřuje i na další oblasti, například školství.

„V letošním roce by se opět měly uskutečnit obousměrné výměnné pobyty mladých lidí a také návštěva představitelů regionu Ruffec z Francie na Prácheňsku, Klatovsku a v Pošumaví a navázání širší spolupráce,“ doplňuje starosta.

Francouzi jsou podle něj překvapení úrovní školství, kultury, společenského života u nás

a velmi pozitivně hodnotí úroveň Chanovic a celého Plzeňského kraje, který mají při každé návštěvě možnost poznávat.

„Jsme sice malou obcí a náklady neseme sami, ale vše doháníme spolu s lidmi z klatovského muzea vstřícností,“ dodává Petr Klásek.

Cílem Chanovic je podle něj mimo jiné společně získání finančních prostředků na činnost z programů EU, zprostředkování kontaktů - spolupráce mezi školami s obdobným odborným zaměřením, spolupráce regionů, vzájemně poznání francouzské a české kultury. (LAM)

Žadatelům rozdělí kraj granty na kulturu i památky

Dotační programy na podporu kultury a rozvoje památkové péče v regionu vyhlásuje i pro letošní rok Plzeňský kraj. Na oba programy je vyčleněno více než 21 milionů korun.

DAVID HRDINA

Granty v oblasti kultury budou stejné jako v loňském roce rozdělčovány pro jednotlivé oblasti: divadlo, hudba a tanec, výtvarné umění, literatura, audiovizie a kulturní dědictví,“ říká radní pro oblast kultury Martin Baxa.

Přibylly tematické okruhy

Jedinou významnější faktickou změnou je pro letošek rozšíření tematických okruhů o takzvané průřezové a přesahující projekty (v rámci tohoto okruhu by měly být podávány žádosti na komplexní projekty integrující více uměleckých druhů a žánrů), a dále o okruh „Rok 2008 – rok oslav výročí Karla Klostermanna“.

„Plzeňský kraj se dlouhodobě snaží komplexně podporovat kulturu v jejích rozmanitých podobách a formách. Zkušenosti ukazují, že grantová forma podpory je v kultuře považována za velmi efektivní,“ doplňuje M. Baxa.

19 milionů na památky

Pro oblast památkové péče vyhlásuje kraj i v roce 2007 dva dotační programy: Zachování a obnova kulturních památek Plzeňského kraje a Obnova historického stavebního fondu v památkových rezervacích a zónách a staveb drobné architektury na území Plzeňského kraje. V jejich rámci kraj rozdělí 19 milionů korun. „Cílem prvně jmenovaného dotačního programu je efektivně přispívat při obnově kulturních památek Plzeňského kraje a k zachování jejich kulturně historického charakteru,“ upřesňuje radní. Peníze bude možno využít na



stavební a restaurátorské práce přímo související se zachováním, obnovou a restaurováním ohrožených nemovitých kulturních památek – umělecko-femesních a výtvarných děl umístěných v exteriéru, ale také na podporu průzkumu k hlubšímu poznání historické hodnoty a ochrany památkových objektů či na podporu prezentace památkového fondu na území kraje, včetně osvětových aktivit.

Pomohou i drobným stavbám

Druhý program je určen na podporu obnovy a rehabilitace staveb či jejich částí neprohlášených za kulturní památky na

území památkových rezervací a zón a staveb drobné architektury, které nejsou prohlášeny za kulturní památky. Zájemci mohou žádat o prostředky na stavební a umělecko-femesní práce související přímo se zmíněnými stavbami.

Uzávěrka podávání žádostí je 28. února 2007 do 16.00 hodin.

Krajský úřad Plzeňského kraje

P. O. BOX 313, Škrupova 18, 306 13 Plzeň
elektronická adresa: posta@plzensky-kraj.cz

telefon
spojovatelka: 377 195 111
provolba: 377 195; fax: 377 195 078
úřední hodiny
pondělí 8.⁰⁰-17.⁰⁰, středa 8.⁰⁰-17.⁰⁰

ORGANIZAČNÍ SCHEMA ÚŘADU:

Ředitel KÚPK

Mgr. Jiří Leščínský

odbor kancelář hejtmána

vedoucí odboru

Bc. Alena Šatrová

e-mail: alena.satrova@plzensky-kraj.cz

odbor kancelář ředitele

pověřena řízením

Mgr. Drahomíra Janoušková

e-mail: drahomira.janouskova@plzensky-kraj.cz

odbor vnitřních věcí

a krajský živnostenský úřad

vedoucí odboru

Ing. Jan Nový

e-mail: jan.novy@plzensky-kraj.cz

odbor cestovního ruchu a propagace

vedoucí odboru

Bc. Tomáš Katora

e-mail: tomas.katora@plzensky-kraj.cz

odbor informatiky

vedoucí odboru

Bc. Václav Koudele

e-mail: vaclav.koudele@plzensky-kraj.cz

odbor ekonomický

vedoucí odboru

Ing. Roman Reiser

e-mail: roman.reiser@plzensky-kraj.cz

odbor regionálního rozvoje

vedoucí odboru

Ing. arch. Miroslav Michalec

e-mail: miroslav.michalec@plzensky-kraj.cz

odbor životního prostředí

pověřen zastupováním

Ing. Václav Liška

e-mail: vaclav.liska@plzensky-kraj.cz

odbor majetku

vedoucí odboru

Ing. Alena Hemrová

e-mail: alena.hemrova@plzensky-kraj.cz

odbor školství mládeže a sportu

pověřena řízením

JUDr. Jaroslava Havlíčková

e-mail: jaroslava.havlicikova@plzensky-kraj.cz

odbor kultury a památkové péče

vedoucí odboru

Mgr. Vlasta Frouzová

e-mail: vlasta.frouzova@plzensky-kraj.cz

odbor sociálních věcí a zdravotnictví

vedoucí odboru

Bc. Erika Kunešová

e-mail: erika.kunesova@plzensky-kraj.cz

odbor dopravy

a silničního hospodářství

vedoucí odboru

Ing. Jaroslav Vejprava

e-mail: jaroslav.vejprava@plzensky-kraj.cz

odbor krizového řízení

vedoucí odboru

Ing. Milan Řihošek

e-mail: milan.rihosek@plzensky-kraj.cz

odbor právní

vedoucí odboru

JUDr. Blanka Žižková

e-mail: blanka.zizkova@plzensky-kraj.cz

útvár interního auditu

vedoucí

Ing. Martin Zaoral

e-mail: milan.zaoral@plzensky-kraj.cz

odbor fondů a programů EU

vedoucí odboru

Ing. Eva Jindrová

e-mail: eva.jindrova@plzensky-kraj.cz

FOTOHÁDANKA

Správná odpověď na minulou hádanku zní Meditační zahrada s Památkem obětem zla, kterou najdete v Plzni-Doudlevicích za Týrsovým mostem. Autorem Památníku obětem zla v Plzni je Luboš Hruška, člen Konfederace politických vězňů, který byl v době komunistické vlády v roce 1949 odsouzen k 18 letům vězení. Ve vězení strávil 11 let. Když byl v kriminálu tajně pokřtěn, slíbil si, že pokud přežije a vrátí se domů, přebuduje původně ovocný sad na Památník obětem zla. S realizací svého slibu začal v roce 1960 po propuštění z vězení. Postupně vykácel všechny ovocné stromy a začal pěstovat stovky okrasných jehličnanů a dalších vzácných dřevin. Tim vznikla ojedinělá zahradní architektura ve stylu anglického parku se dvěma okrasnými jezírky. Součástí Památníku obětem zla je také křížová cesta, která byla vytvořena v letech 1986 až 1991 akademickým sochařem Romanem Podrázským. Ojedinělé dílo je vytesané z hořického pískovce a zahrnuje čtrnáct zastavení ve dvanácti skulpturách v životní velikosti. V roce 1990, po třiceti letech náročné práce, byl Památník obětem zla otevřen pro veřejnost. Jako poslední byla v letech 1993 až 95 postavena kaple, která byla zasvěcena sv. Maximilánu Kolbemu. Sv. Maximilán Kolbe byl polský kněz-františkán, jenž byl v koncentračním táboře v Osvětimi popraven, když nabídl svůj život výměnou za život svého spoluvězně, oče několika dětí. V roce 1995 věnoval Luboš Hruška Památník obětem zla plzeňskému biskupství, které se zavázalo, že areál bude sloužit veřejnosti i v budoucnu.

Ze správných odpovědí jsme vylosovali tři výherce, kteří obdrží pozornost od Krajského úřadu Plzeňského kraje. Jsou jimi: Ludmila Rychlá – Hrádek u Rokycan; Zdena Kovářiková – Bzí; Karel Bláha – Koloveč.



V dnešní hádance chceme vědět, kde stojí objekt na fotografii a jeho jméno. Odpovědi se zpáteční adresou pošlete na adresu: Plzeňský kraj – redakce, Husova 29, 301 00 Plzeň, e-mail: plzen@consultants.cz.

Tip na výlet po kraji – Platoř

V dnešním tipu na výlet vás pozveme na Sušicko. Když minete nedaleko Bohdašic originální bílou kapličku ve tvaru válce (na snímku), jedinou v tomto šumavském koutě, zbývá kilometr jízdy po úzké hrbolaté polní cestě do zapadlé vsíky s tučtem chalup a s poetickým názvem Platoř. Opravená kaple na návsi stojí ve stínu dvacet metrů vysoké lípy staré asi dvě stovky let, která získala věhlas získkem 2. místa z bezmála stovky nominovaných stromů z celé České republiky v anketě Strom roku 2006.

Před 30 lety na Platoři nežil ani jediný trvale bydlící obyvatel, původní obyvatelé byli odsunuti v roce 1946. Končiny byly nehostinné i pro náhodné turisty. Žádné prozrazení, upravené cesty, informace, zmínky v bedrech, ba ani možnost posezení a občerstvení, nepočítáme-li řadu pramenů s báječnou křísťalovou čistou vodou. Jen tu a tam zmínka o krajové zvláštnosti: několik samot má podivné jméno Tri prdelky. Zavítejte do těchto malebných končin dnes a uvidíte sami, co se za poslední roky změnilo k lepšímu, nebo se pokochejte místní celebritou – majestátní lípou a zároveň druhým nejkrásnějším Stromem roku 2006 v České republice.



Válcovitá boží muka mezi Platoři a Bohdašicemi, tvarově i velikostí v kraji zcela unikátní. FOTO ARCHIV



Tři králové s charitní kasičkou nezapomněli navštívit Krajský úřad Plzeňského kraje, kde se při vybírání příspěvků setkali s náměstkyní hejtmana Olgou Kalčíkovou. FOTO ARCHIV

Vyberte nejlepší dobrovolníky v Plzeňském kraji

Cena pro obyčejné lidi, kteří dělají neobyčejné věci
„KŘESADLO 2006–2007“

Jméno nominované/nominovaného:

Proč navrhuji právě jí/jeho:

Město a organizace, kde působí:

Datum a podpis:

Posílejte: Centrum nestátních organizací Plzeň, Asociace nestátních nestátních organizací Plzeňského kraje

Partneři akce: Chodovar, Pešlův sportelna, ČEZ divize Plzeň, Mediální partneři: Západočeský Deník Bohemia, Český rozhlas Plzeň, Karneval TV Plzeň

Patron soutěže: MUDr. Petr Zimmermann, hejtmán Plzeňského kraje

Všechny podrobnosti a podmínky akce najdete na internetových stránkách Plzeňského kraje www.plzensky-kraj.cz/institute/Neziskove_organizace a na stránkách Asociace NNO PK www.nno.cz/kresadlo a také ve vysílání ČRo Plzeň a TV Plzeň

STAVBA ROKU srpk 06 PLZEŇSKÉHO KRAJE

V pořadí již 4. ročník prestižní soutěže Stavba roku Plzeňského kraje byl odstartován. Cílem tohoto projektu, který si již za dobu své existence získal renomé, je seznamit odbornou i laickou veřejnost s úrovní stavitelství a architektury Plzeňského kraje. Soutěž je vypisována v rámci osvěty na podporu rozvoje staveb s komplexní realizací, od architektonického pojetí až po řemeslný detail. Je určena pro stavby realizované na území Plzeňského kraje.

Vypisovatelem soutěže je Plzeňský kraj a Město Plzeň, spoluvypisovatelé Česká komora autorizovaných inženýrů a techniků, Česká komora architektů, Svaz podnikatelů ve stavebnictví v ČR a Český svaz stavebních inženýrů. Organizátorem soutěže je společnost ABF, a.s.

Záštitu nad soutěží převzal hejtmán Plzeňského kraje MUDr. Petr Zimmermann a primátor města Plzeň Ing. Pavel Rödl.

Do soutěže mohou být přihlášena stavební díla ze všech oborů uvedená do provozu nebo zkolaudovaná v období od 1. 1. 2005 do 31. 12. 2006, která však nebyla přihlášena v předchozím ročníku soutěže.

SOUTĚŽNÍ KATEGORIE

- A: Novostavby budov
- B: Rekonstrukce budov
- C: Dopravní a inženýrské stavby
- D: Sportovní a volnočasové stavby

Realizace přihlášené do soutěže posuzuje odborná porota jmenovaná na návrh organizátora, na její návrh vypisovatelé ceny udělí.

Jednotlivé stavby budou posuzovány zejména podle těchto kritérií:

- architektonické vyznění díla a jeho celkový přínos
- kvalita a jakost stavebních prací
- vhodnost použití stavebních materiálů a výrobků a profesionalita v jejich stavební realizačním zvládnutí
- celkové prostorové a funkční řešení díla
- začlenění stavebního díla do daného prostředí, včetně širších prostorových vztahů
- délka realizace a dosažená kvalita stavby ve vztahu k celkovým nákladům
- spokojenost stavebníka a uživatele, přijetí veřejnosti
- úroveň investorského záměru
- další kritéria (např. originalnost konstrukčního řešení, vliv stavby na ekologii prostředí, úspory energií a další)

Porota provede hodnocení staveb a jejich posouzení pro nominaci na titul Stavba roku Plzeňského kraje 2006 a doporučí stavby pro udělení zvláštních cen.

Pro nominaci na ocenění titulem STAVBA ROKU PLZEŇSKÉHO KRAJE 2006 porota vybere nejvýše 3 stavby v každé kategorii, tj. celkem max. 12. Porota má právo některé z cen neudělit.

Na titul STAVBA ROKU PLZEŇSKÉHO KRAJE 2006, bez rozlišení pořadí, budou porotou vybrány nejvýše 4 stavby z nominovaných.

STAVBU JE MOŽNÉ PŘIHLÁSIT DO 31. 1. 2007.

Vyhlášení výsledků soutěže Stavba roku Plzeňského kraje 2006 se uskuteční v rámci slavnostního večera 12. ročníku stavební výstavy FOR ARCH PLZEŇ 2007 (29. - 31. 3. 2007) dne 29. 3. 2007.



Americká 49, 301 50 Plzeň, Tel./fax: 377 329 733, e-mail: plzen@abf.cz, www.abf.cz

KONTAKTY

Více informací získáte na sekretariátu soutěže

zastoupení ABF, a.s.