

Radarová základna

Radarová stanice, která by měla vzniknout v Brdech vzbudila řadu vášní i otázek. Přinášíme proto odpovědi na nejčastější z nich.



strana 6

Krajský ples

Poslední únorový víkend se v plzeňské Měšťanské besedě konal květinový ples Plzeňského kraje, ze kterého přinášíme fotoreportáž.



strana 8

Kultura

Kreslíř Bimba se dočkal retrospektivní výstavy. Ta bude k vidění v březnu a dubnu v Západočeském muzeu v Plzni.

strana 7



PLZEŇSKÝ KRAJ

NÁKLAD 250 000 VÝTIŠKŮ OVĚŘEN AUDITORSKOU FIRMOU ABC

Ročník 5 • číslo 3 • 5. 3. 2007 / Pro občany Plzeňského kraje ZDARMA
Noviny jsou součástí projektu www.ceskydomov.cz

SLOUPEK RADNÍHO



Vážený čtenáři,

Plzeňský kraj jako samosprávná instituce existuje již více než šest let. Kromě funkcí, jež tomuto orgánu stanovil a vymezil zákon o krajích, si postupně hledá a nalézá své postavení v rámci ostatních samosprávných institucí, v rámci svého samostatného rozhodování. Jednou ze stále důležitějších oblastí aktivit Plzeňského kraje je přeshraniční spolupráce se Spolkovou republikou Německo, konkrétně zejména s partnerskými příhraničními regiony Plzeňského kraje – Horní Falcí a Dolním Bavorskem. Jako jeden z příkladů přeshraniční spolupráce, která se utěšeně rozvíjí, lze uvést za oblast kultury projekt, u něhož zanedlouho oslavíme jeho roční trvání – 30. března 2006 byl totiž zahájen provoz Centra Bavaria Bohemia v německém městě Schönbsee nacházejícím se těsně za hranicemi. Tomuto centru bylo jeho zakladatel „do vínku“ dáno zprostředkovávat informace o kulturním a společenském dění na obou stranách česko-německé hranice, umožnit poznávat jeho návštěvníkům historii a kulturu obou zemí nebo sousedních regionů formou výstav, přednášek, koncertů, divadelních i filmových představení a umožnit setkávání českých a německých občanů. Zdálo by se, že tento proces probíhá v dnešních podmínkách již zcela přirozeně a spontánně, že informaci máme dost, avšak existenci tohoto centra dostalo toto vzájemné poznávání svou denní, konkrétní adresu. Je to úkol nemalý a dlouhodobý i právě vzhledem k naší společné nejednoduché minulosti. Plzeňský kraj vyšel tomuto projektu vstříc a do tohoto centra vyslal kulturní manažera, aby napomohl v tom nejlepším slova smyslu k plnění zmíněných záměrů. Toto rozhodnutí Plzeňského kraje bylo a je na německé straně vnímáno velmi pozitivně.

Po roce působení Centra Bavaria Bohemia mohu s uspokojením konstatovat, že projekt svým každodenním působením své zadání naplňuje. Do konce roku 2006 navštívilo centrum 25 tisíc návštěvníků, proběhlo 63 veřejných akcí s kulturními, partnerskými a přeshraničními tématy. Centrum se dále stalo místem mnoha setkání, konferencí, kurzů, vzdělávání a přeshraničních kulturních i tiskových kontaktů. Pokračování na str. 3

U talentovaných studentů vítězů zpěv

Do konce února měli žáci devátých tříd základních škol možnost podat si přihlášku do oboru vzdělávání na střední škole. Přihlášku přitom bylo možné vyplnit stejně jako v loňském roce jen na jednu střední školu.

EVA ŠILAROVÁ

V letošním roce tvoří nabídku oborů 62 středních škol, z nichž 51 zřizuje Plzeňský kraj s celkovým počtem téměř 10 500 míst v prvních ročnících. „Mnozí žáci devátých tříd byli už v průběhu ledna a února přijati do oborů vzdělávání s talentovou zkouškou. Takové obory jsou v Plzeňském kraji na Integrované střední škole živnostenské v Plzni, na Střední odborné škole obchodní a Středním odborném učilišti obchodním v Plzni, na Středním odborném učilišti Oselce, na Soukromé střední uměleckoprůmyslové škole Zámeček, s.r.o., na Soukromé střední uměleckoprůmyslové škole Plzeň-Litice a na Konzervatoři Plzeň,“ vypočítává náměstek hejtmána Václav Cervený.

KONZERVATOŘ JE STÁLE V OBLIBĚ

Celkem bylo do oborů vzdělávání s talentovou zkouškou podáno 221 přihlášek, přičemž

největší zájem byl tradičně o obor zpěv na plzeňské konzervatoři – 525 procent. „Celkem bylo do oborů vzdělávání s talentovou zkouškou v Plzeňském kraji přijato 139 žáků,“ doplňuje V. Cervený. První kolo přijímacího řízení je u ostatních škol i nižších stupňů víceletých gymnázií pro letošní rok stanoveno na pondělí 23. dubna 2007.

Přihlášky NA NÁSTAVBY AŽ DO BŘEZNA

„Uchazeči, kteří se chtějí přihlásit ke vzdělávání na střední škole do jiné než denní formy, podávají přihlášku řediteli střední školy až do 20. března. Přijímací zkoušky v prvním kole přijímacího řízení do jiné než denní formy vzdělávání i u všech forem nástavbového studia, zkráceného studia pro získání středního vzdělání s vyučným listem nebo s maturitní zkouškou, pokud jsou ředitel školy stanoví, se konají 30. dubna 2007,“ upozorňuje náměstek Cervený. V případě, že žák nebude

v prvním kole přijímacího řízení úspěšný, může podávat přihlášku v dalších kolech. Školský zákon však říká, že pokud byl uchazeč přijat ke vzdělávání ve střední škole v některém kole přijímacího řízení, nemůže být přijat ke vzdělání v jiné střední škole v dalších kolech přijímacího řízení.

Stanovení termínů dalších kol přijímacího řízení je v kompetenci ředitele střední školy, mohou být upraveny po ukončení prvního kola. Informace o dalších kolech na školách v Plzeňském kraji budou průběžně uveřejňovány od 25. dubna 2007 na stránce krajského úřadu <http://www.plzensky-kraj.cz>. V těchto kolech přijímacího řízení již není počet přihlášek omezen.

Více informací včetně brožurky Informačního a poradenského střediska Úřadu práce Čim budu – pro školní rok 2007/2008 lze získat na stránkách krajského úřadu <http://www.plzensky-kraj.cz> /Vzdělávání a sport/ Školy.

Květinový bál



Vrcholici plesovou sezónu obohatil ples Plzeňského kraje, který byl krátkým návratem do šedesátých let. Mezi stylově obléčené hosty se zařadila také náměstkyň hejtmána Olga Kalčíková. Fotoreportáž na straně 8. FOTO ARCHIV

Stavbu roku vyhlásí na For Archu

Celkem 27 staveb z celého regionu se přihlásilo do 4. ročníku soutěže Stavba roku Plzeňského kraje. Vypisovatelem soutěže je Plzeňský kraj a město Plzeň, spoluyypisovateli Česká komora autorizovaných inženýrů a techniků, Česká komora architektů, Svaz podnikatelů ve stavebnictví v ČR a Český svaz stavebních inženýrů. Organizátorem soutěže je ABF, a. s. Soutěž je vypisována na podporu rozvoje staveb s komplexní realizací, od architektonického pojetí až po řemeslný detail. Záměrem je v rámci osvěty prezentovat rozvoj architektury na území Plzeňského kraje s cílem nechat se inspirovat kvalitními stavbami, které utvářejí život okolo nás. Jednotlivá stavební díla jsou vystavena na adrese www.abf.cz. Vyhlášení výsledků soutěže Stavba roku Plzeňského kraje 2006 se uskuteční dne 29. 3. 2007 v rámci Slavnostního večera 12. ročníku stavební výstavy FOR ARCH PLZEŇ 2007. (LABA)

Do krajů posílá Evropská unie miliardy

Téměř 18 miliard korun přinese v nadcházejících sedmi letech Regionální operační program NUTS II Jihozápad do Plzeňského a Jihočeského kraje.

EVA ŠILAROVÁ

Tyto peníze jsou cíleně určeny pro oba regiony a ty také budou rozhodovat o způsobech jejich využití. Oba kraje si však jakousi generální zkouškou prošly už v minulých letech. „Po vstupu

České republiky do EU získaly jednotlivé kraje možnost podporovat rozvoj svých území z unijních prostředků prostřednictvím Společného regionálního operačního programu. Plzeňský a Jihočeský kraj, uměle spojený do Regionu soudržnosti NUTS II Jihozápad,

získaly z evropských zdrojů 1,5 miliardy korun na individuální projekty i grantová schémata pro podporu dopravy a dopravních staveb, zavádění komunikačních a vzdělávacích technologií, sociální integraci, pomoc malým a středním podnikům, cestovního ruchu,“ vysvětluje radní Jiří Kalista. Plzeňský a Jihočeský kraj měly podle něj výhodnější pozici už na startovací čáře. Pokračování na str. 3

Bavorská zemská výstava dokumentuje 1500 let sousedství

Bavorská zemská výstava nazvaná Bavorsko–Čechy: 1500 let v sousedství se od 25. května do 14. října 2007 bude konat v bavorském Zwieselu vedle kostela sv. Mikuláše.

V rozsáhlých výstavních prostorách o třech podlažích a rozloze přes 1500 metrů čtverečních se v šesti oddílech představí mnohotvárná historie bavorsko-českých sousedských vztahů uplynulých 1500 let. Hodnotné a unikátní exponáty z muzeí a soukromých sbírek z Německa, České republiky a jiných evropských zemí, filmy, audiozáznamy, PC-panely a pouťavé inscenace slibují návštěvní-

kům Zemské výstavy jedinečný zážitek. Všechny oddíly výstavy budou prezentovány v německém i českém jazyce.

Archeologické nálezy dokládají společné sídliště a společný kulturní prostor po obou stranách dnešní hranice. Skvostné exponáty vyprávějí o raném křesťanství, o svatém Václavu a Wolfgangu a o hornofalckých „Nových Čechách“ v době císaře Karla IV. v druhé polovině 14. století.



Četnými sňatky uzavíranými mezi bavorskými a českými šlechtickými rody se upevňovala poli-

tická společenství. Dokladem vzájemných vlivů jsou také „krásné madony“ ze 14. a raného 15. sto-

letí. „Klenotnice střední Evropy“ prezentuje zlatnické práce z Norimberka, Augsburgu a Mnichova, barokní broušené sklo z českých hutí či chebské intarzie. Významní umělci přicházeli na pražský dvůr císaře Rudolfa II., který zde shromáždil rozsáhlou sbírku maleb a kreseb norimberského rodáka Albrechta Dürera. V období baroka splynulo území Čech, starého Bavorska a Frank v jeden společný kulturní prostor, zahrnující architekturu, malířství a sochařství, jenž se spatí se jmény členů stavitelského rodu Dientzenhoferů, malířského rodu Asamů a sochaře Ferdinanda Tiezta. Pokračování na str. 3

BRUSELSKÉ OKÉNKO

Hejtmán podpořil prezentaci regionu

Atmosféra v Bruselu během končícího měsíce února by se dala nejlépe charakterizovat jako ticho před bouří. Zejména na Evropské komisi nyní panuje napjaté očekávání, zda Česká republika předloží v druhém březnovém týdnu dokumenty potřebné k čerpání podpory ze strukturálních fondů.

V této situaci se také regionální zástupci snaží maximálně využít znalosti a kontaktů k získání maxima posledních informací o tom, co bude následovat po předložení operačních programů a na jaké oblasti se bude Evropská komise zaměřovat při jejich hodnocení, aby regionální operační programy prošly celým procesem hládky, a bylo tak možné co nejdříve zahájit čerpání. Zatím se uskutečnila celá řada schůzek a jednání, které ovšem také ukázaly, že existuje řada oblastí, které je třeba dořešit. Pro kraje jsou příznivé závěry, že v regionálních operačních programech nejsou zásadní problémy a k dopracování jsou hlavně některé programy, za něž jsou odpovědná ministerstva. A protože regionální operační programy nepředstavují izolovanou skupinu, může se stát, že budou ještě ovlivněny právě změnami v programech ministerstev.

Všichni tak věří, že jednání o sporných oblastech pokročí výrazně kupředu a že Česká republika předloží Bruselu

potřebnou dokumentaci v termínu, neboť v opačném případě by vizitka „lajdáka“ mezi členskými státy EU nebyla moc lichotivá.

Mimo čerpání podpory ze strukturálních fondů byl únor také ve znamení prezentací a prezentací Plzeňského kraje na dvou akcích – Evropského dne 5. 5. 2007 a Týdnu evropských regionů Open Days 2007. Především pro druhou jmenovanou akci proběhla náročná příprava zahrnující intenzivní komunikaci se zahraničními partnery kraje. V rámci ní navštívil Brusel také hejtmán Petr Zimmermann a setkal se s představiteli anglického partnera. Cestu do Bruselu pak využil ještě k tomu, aby podpořil prezentaci Plzeňského kraje na veletrhu cestovního ruchu Brussels Holiday Show 2007.

22–28 Avenue d'Auderghem,
1040 Brusel
Tel. (Belgie): +32 2 280 44 18
Tel. (ČR): +420 377 195 583
e-mail: zbynek.prokop@plzenregion.eu
www.plzensky-kraj.cz



Hejtmán Petr Zimmermann se na veletrhu cestovního ruchu Brussels Holiday Show 2007 nejdříve přišel podívat na stánek Plzeňského kraje. FOTO ARCHIV

Sídla mohou bojovat o titul Město stromů

O titul Město stromů mohou v právě vyhlášeném druhém ročníku stejnojmenné soutěže bojovat obce a města České republiky. Nadace Partnerství vyhláší toto klání ve spolupráci s městem Strakonice. Vítězi bude kromě symbolického žezla předán i šek v hodnotě 50 tisíc korun na realizaci osvětové kampaně. Své návrhy mohou obce zasílat nejpozději do 5. června.

Soutěž Město stromů vyhlášíme teprve druhým rokem, ale i za tuto krátkou dobu máme příznivé ohlasy na zlepšení kvality života ve městech, vztahy v místní komunitě nebo zvýšení atraktivity města pro návštěvníky a turisty. Město stromů navíc může být vhodným doplňkem aktivit připravovaných v rámci Národní sítě zdravých měst, vypočítává přínosy kampaně Mirka Drobilková z Nadace Partnerství. Přihlášky do soutěže přitom mohou posílat všechny obce o minimální velikosti obce s rozšířenou působností, tedy obce III. typu. O vítězi rozhodne odborná porota v průběhu června.

Současným Městem stromů je Kroměříž, kde se od loňského podzimu koná celá řada aktivit zaměřených na téma zeleně. Obyvatelé se tak mohou účastnit četných výsadeb stromků, výstav, koncertů, soutěží, besed a dalších akcí.

Program Strom života Nadace



Partnerství se nedávno připojil k celosvětové kampani OSN s názvem Miliarda stromů pro Zemi. Právě takové množství stromů má být v roce 2007 na celé planetě vysazeno. „Vysazené stromy nejen pohlcují kyslík uhlíčitý, ale také pomáhají lépe zvládat povodně či dlouhá období sucha. Strom je navíc jasným symbolem, který dokáže lidi přimět, aby si více všimli životního prostředí. Proto jsme se k výzvě OSN připojili s tím, že vysázíme v letošním roce nejméně 10 tisíc stromů. Věříme, že tento závazek se nám podaří naplnit i ve spolupráci s novým držitelem titulu Město stromů,“ dodává M. Drobilková.

kontakt: Mirka Drobilková,
Nadace Partnerství
tel.: 515 903 125, e-mail:
mirka.drobilkova@ecn.cz

SLOVO ZASTUPITELE



Václav Čtenáří,

také pro letošní rok vyhlásil krajský úřad řadu velice zajímavých dodávkových titulů, at se již týkají životního prostředí, opravy komunikací, podpory venkovského cestovního ruchu, podpory práce s mládeží, oprav kulturních památek, obnovy venkova atd. Mám radost, že obce, jednotlivci i různé spolky tyto možnosti využívají a počet žadatelů stoupá.

Jako krajský zastupitel hodně cestuji po Plzeňském kraji. Je půvabný, rozčuchaný kopci, kopečky, lesy a lesíky, zhlížející se v řekách, potocích a rybnících, je i tajemný místy dosud téměř neobjevenými, ale je i dramatický a teskný. Krajina jako otevřená lidská dlan' protkaná cestami a cestičkami spojujícími města i vesnice.

Mám rád venkov se všemi jeho atributy. V duchu se skláním před vkusem našich předků, s jakým citem a jak šetrně lidská sídla usazovali v krajině, jak dokázali krajinu oživit kapličkami, křížky, s jakým vkusem dokázali zasadit i obyčejnou jablona u chalupy, natož aleje, stromořadí.

V časech ne zcela dávno minulých však přirozeně krásnou tvář krajiny misty znetvořily například bezohledné účelové stavby socialistického zemědělství: síla, haly, velkovýkrmny, ale i bytovky. A samozřejmě v rámci socialistického potírání duchovna devastace nejen církevních, ale i nejrůznějších historických objektů. Proto jsem šťastný, když při svých cestách našim krajem vidím opět zalidňující se obce, opravované památky, s citem restaurované venkovské obytné objekty.

Trápi mě však, že často v touze po rozvoji obcí se opět mnohde potlačuje přirozený cit pro krásu, úcta ke krajině, ale i úcta k minulým i budoucím generacím. Proto mohou mnohde vyrůstat bezduchá osklivá sídliště rodinných domů, průmyslové krabice na plochách nejrůznější půdy atd. Často si říkám ústy klasika české literatury „čas propůjčí důstojnost i zřudám...“ a pak si smutně dodávám... bohužel, někdy ani ten čas stačit nebude.

Nejsem však skeptický, jak by se mohlo zdát. Znáám a vím, že žijí i lidé, kteří mají dostatek energie a estetického vnímání, kteří cítí sounáležitost s krajinou i v historii. Jsem připraven jako krajský zastupitel jim naslouchat i pomoci. Myslím, že toto mohu slíbit i za aktivní členy Spolku pro obnovu venkova Plzeňského kraje, jehož jsem předsedou.

STANISLAV RAMPAS (SNK)

Plzeňský kraj vyhlásil již 4. výzvu k překládání žádostí o dotaci z grantového schématu:

„Podpora sociální integrace v Plzeňském kraji“



Dne 21. 2. 2007 vyhlásila Rada Plzeňského kraje již 4. výzvu k předkládání žádostí o dotaci na projekty v oblasti sociální integrace. V rámci Grantových schémat Společného regionálního operačního programu jde o poslední podporu sociální integrace administrovanou Plzeňským krajem. K rozdělení je v tomto kole výzvy připraveno 8 788 514,70 Kč.

Z grantového schématu, které je spolufinancováno Evropskou unií, ČR a Plzeňským krajem, bylo přitom v předcházejících kolech výzvy rozděleno již bezmála 53 milionů korun. Protože cílem grantového schématu je snížit počet sociálně vyloučených osob v Plzeňském kraji, musí být předkládané projekty zaměřeny na některou z těchto oblastí podpory:

- Prevence
- Odstraňování bariér
- Zaměstnávání
- Komunitní plánování

Za osoby sociálně vyloučené jsou v tomto případě považovány dlouhodobě nezaměst-



nání, národnostní a etnické menšiny, zdravotně a mentálně postižení, matky na mateřské dovolené navracející se na trh práce, osoby bez příštěří, drogově závislí, oběti násilí a další. Projekty mohou být realizovány průběžně od data podání žádosti až do 30. dubna 2008.

Žadatelé o dotaci mohou být obce, svazky obcí, organizace zřizované kraji nebo obcemi, nestátní neziskové organizace a Hospodářská komora ČR a její složky.

Minimální výše poskytnuté dotace je stanovena na 200 000 korun. Žádosti je nutné doručit do 30. 3. 2007 do 14 h osobně na adresu:

Odbor fondů a programů EU, Krajský úřad Plzeňského kraje, Americká 3, Plzeň (2. patro)
Bezplatné konzultace při přípravě projektové žádosti vám na téže adrese poskytne manažer grantového schématu Mgr. Magdaléna Kolářová, GSM: 724 525 203, tel.: 377 195 644, e-mail: magdalena.kolarova@kr-plzensky.cz Konzultacemi lze předjet mnoha chybám, které mohou ohrozit kladné hodnocení projektu a následné udělení dotace. Podrobné informace najdete na <http://www.plzensky-kraj.cz/article.asp?itm=30516>, kde jsou ke stažení také Pokyny pro žadatele, které stanovují pravidla grantového schématu i detailní postup zpracování a podání žádosti o dotaci.

(RED)

Studentky vybojovaly stříbro

Stříbrnou medaili si z finále celorepublikové manažersko-marketingové soutěže Business Point, která se v únoru konala v Brně, přivezly zážkyňe Hotelové školy v Plzni.

Tým, složený ze studentek 4. ročníku oboru vzdělání Hotelnictví a turismus – Terezy Opalecké, Blanky Babkové a Olgy Kratochvílové pod vedením Radima Šišky zpracoval projekt na téma Návrh kampaně propagující náš region. Ten kromě 23 stránkového manuálu, jehož cílem byla propagace a zlepšení návštěvnosti kraje, obsahoval i powerpointovou prezentaci. Výstupem byl hvězdicový zájezd s cenovou kalkulací, který studentky úspěšně obhájily před komisí a v konkurenci 48 týmů z celé republiky získaly krásné druhé místo v celkovém pořadí.

(HAD)



Euroregiony naposledy rozhodovaly o dotacích z Dispozičních fondů

Součástí evropské podpory příhraničních regionů jsou i takzvané Dispoziční fondy, neboli fondy malých projektů, z nichž lze získávat prostředky na menší, zejména neinvestiční projekty. Spravují si je samotné euroregiony.

DAVID HRDINA

To znamená, že tato sdružení českých i bavorských obcí si sama rozhodují o prioritách, které chtějí podporovat, a současně se i podílejí na rozhodování o výběru podpořených projektů. Toto řízení fondů z nejnižší úrovně tak přináší jistotu míru decentralizace v rozhodování, ale i v odpovědnosti za vynaložené veřejné prostředky," vysvětluje radní Jiří Kalista. Na území plzeňského kraje působí dva euroregiony – Bayerischer Wald/Sumava a euroregion Egrensis.

Prioritu má školství A CESTOVNÍ RUCH

Na svém zasedání v jihočeských Stachách řídící výbor Dispozičního fondu regionu Bayerischer Wald/Sumava vybíral projekty podané v 5. výzvě. Zadaťelům bylo umožněno získávat podporu na projekty neinvestičního charakteru s prokazatelným přeshraničním dopadem. Pro poslední výzvu pro plánovací období 2005–2007 byly Regionálním řídícím výborem schváleny v prioritách a podporovaných aktivitách dva okruhy vhodné k finan-

cování, a to: kulturní výměny (školství, sport, zájmové sdružení) a cestovní ruch s maximálním požadavkem na dotaci ve výši 3000 Eur.

Přijali i záložní projekty

„Celkem bylo v této výzvě odevzdáno 72 žádostí s požadavkem na dotaci téměř 5 milionů korun, z toho 41 projektů bylo podpořeno při celkové výši přidělených příspěvků 2,4 milionu. Dále bylo přijato 19 záložních projektů. Podpořené projekty budou ukončeny nejpozději do konce srpna

2007," uvedl radní. Celkově tento fond pro období 2005–2007 disponoval 17 miliony korun a v I. až IV. kole výzvy bylo rozděleno mezi schválených 184 projektů necelých 15 milionů. Kompletní informace o Dispozičním fondu jsou zveřejněny na www.rras.cz.

z okresu Tachov. V Dispozičním fondu tohoto euroregionu bylo k dispozici 10 milionů korun, které byly k tomuto datu poskytnuty žadatelům. Podpořeno bylo v tomto období přes 60 projektů z celkové podaných téměř více než 80. Podrobnosti najdete na www.euroregion-egrensis.org.

Podrobnosti najdete NA INTERNETU

Také Regionální řídící výbor Dispozičního fondu našeho druhého euroregionu Egrensis rozhodoval v hornofalckém Marktredwitz o výzvě projektů v 5. výzvě. Posuzoval a hodnotil pouze dva české projekty, plzeňský a Karlovarský, což není dáno nižší aktivitou žadatelů, ale téměř dočerpáními prostředky. Z našeho kraje zde mohou předkládat projekty pouze žadatelé

KONČÍCÍ PROGRAM NAHRADÍ PODOBNÝ

„Také pro nastávající sedmileté období bude přeshraniční spolupráce podporována podobným programem. Po schválení jeho definitivní podoby Evropskou komisí s ním budou čtenáři schopitelně seznámeni. První výzvy na předkládání žádostí předpokládáme v průběhu druhého pololetí," uzavírá J. Kalista.

Nové volby

Na sobotu 31. března 2007 vyhlásil ministr vnitra České republiky nové volby do zastupitelstev obcí Stáňanka (okres Tachov), Uherce (okres Plzeň-sever), Cernovice, Horní Kamence, Nemanice, Pasečnice, (okres Domažlice) a v Plzeňském městském obvodu Plzeň 10-Lhota. Důvodem jejich konání je skutečnost, že počet zastupitelů v uvedených obcích klesl pod pět, což je zákonem stanovený minimální počet. Tyto nové volby se budou konat pouze v jeden den, a to od 7:00 hod do 22:00 hod.

Cestovní ruch

Plzeňský kraj zve představitele měst a obcí, poskytovatele služeb cestovního ruchu – hoteliery, provozovatele restaurací a provozovatele cestovních kanceláří, představitele kulturních institucí, informačních center a všechny další zájemce o rozvoj cestovního ruchu v Plzeňském kraji na workshop „Event Marketing“, který se uskuteční 6.4.2007 v Plzni. Blížší informace získáte na adrese ladmila.navratilova@plzensky-kraj.cz.

Úředníci se radili o územním plánování

Na problematiku územního plánování byla zaměřena pravidelná porada sekce územního plánu a stavebního rádu Ministerstva pro místní rozvoj ČR s krajskými úřady a Magistrátem hlavního města Prahy, která se v polovině února uskutečnila v sále Střední školy zemědělské a potravinářské v Klatovech.

Poradu slavnostně zahájil radní Plzeňského kraje pro oblast regionálního rozvoje, zemědělství a podporu fondů EU Jiří Kalista. „V oblasti územního plánování byla diskutována problematika technických map, územně analytických podkladů, platnosti schválených územních plánů velkých územních celků v souvislosti s novým stavebním zákonem a obsahem územních plánů dle požadavků nového stavebního zákona. Ten zavádí do praxe nový nástroj územního plánování – územně analytické podklady," vysvětluje radní Jiří Kalista.

Územně analytické podklady jsou pořizovány na dvou úrovních – krajské a pro správní obvody úřadů územního plánování, tedy pro obce s rozšířenou působností. V rámci porady byl představen modelový příklad územně analytických podkladů pořízených pro Jihočeský kraj. Závěr prvního dne patřil diskusi, v rámci níž byli zodpovězeny dotazy týkající se problémů, se kterými se nyní pořizovatelé územně plánovací dokumentace potýkají. „V části týkající se stavebního řádu byla porada věnována především platnosti stavebních uzávěr vydávaných podle starého stavebního zákona,



postupu při vydávání koordinovaného stanoviska, slučování postupů při vydávání územního souhlasu a souhlasného sdělení k ohlášení, povolování stavebních úprav a změn v užívání staveb, ohlašování staveb a dalších souvisejících témat," doplňuje radní Kalista.

Do kraje posílá EU miliardy

Dokolení ze strany 1

Jako příhraniční kraje totiž mohly ještě před vstupem ČR do EU využívat představní programy (Phare, Sapard). Tím získávaly prostředky na rozvoj svých území a hlavně se jednotliví žadatelé na těchto projektech naučili zpracovávat žádosti a realizovat financované projekty. „Není proto divu, že jsme patřili k neúspěšnějším regionům v ČR v počtu předložených žádostí," doplňuje radní a pokračuje: „Poptávka po evropských penězích tak jasně převyšovala nabídku, finanční prostředky stačily k uspokojení pouhých 30 procent žadatelů. Z 261 předložených projektů mohlo být nakonec podpořeno jen 90, zcela dokončena a proplacena však je zatím jen třetina z nich. Zbývající projekty musí být hotové do roku 2008."

Ukázaly se také rozdíly v potřebách jednotlivých krajů. Pro Plzeňský kraj je charakteristické bezproblémové čerpání podpory v oblasti dopravy a dopravních staveb, internetových technologií, následovaly projekty rozvíjející cestovní ruch. Slabší zájem byl o projekty na podporu sociální integrace. Naopak pro Jihočeský kraj je právě jedním z klíčových odvětví cestovní ruch, kde byl značný pře-



vis poptávky, naproti tomu nedostatek projektů lze zaznamenat v oblasti podpory podnikání. „Zatímco projekty grantových schémat se ještě dokončují, individuální projekty už jsou uzavřeny. NUTS II Jihozápad dokázal vyčerpat veškeré finance na ně určené, tedy 860 milionů korun. V Plzeňském kraji to bylo 420 milionů na 24 projektů, v Jihočeském pak 450 milionů na 47 projektů," vypočítává J. Kalista. Mezi úspěšně realizované pro-

jekty na Plzeňsko patří například několik dopravních staveb, přestavba 4 nízkopodlažních tramvajových v Plzni, propagace a rozvoj služeb lyžařského areálu Kašperské Hory za cca 7,5 milionu, Návštěvnické centrum dřevařství na Modravě za necelých 10 milionů nebo rozvoj firmy ADIS Tachov nákupem nejmodernější technologie za 2,7 milionu korun. Tento projekt byl realizován v regionu s vysokou mírou nezaměstnanosti.

SLOUPEK RADNÍHO

Dokolení ze strany 1

Slouží též jako místo, kde se prezentují nebo mají příležitost ke své prezentaci obce Plzeňského kraje i kulturní zařízení a instituce, a konečně centrum poskytuje německým návštěvníkům rozmanité informace o aktuálním dění v Plzeňském kraji, zejména o kulturních akcích a turistických zajímavostech a cílech, což může mít výrazné pozitivní vliv na rozvoj cestovního ruchu v našem kraji. Toto vše se děje i díky aktivitě Plzeňského kraje. Je třeba zmínit i úspěšné fungující dvojjazyčný kulturní internetový portál Bbkult.net, spravovaný Centrem Bavaria Bohemia, který v roce 2006 navštívilo 175 tisíc zájemců o přeshraniční kulturní dění.

Přednost před deklarací o spolupráci, i když chápu jejich význam, osobně dávám každodenní práci. Činnost Centra Bavaria Bohemia v Schönsee je příkladem této práce, kterou můžeme leckdy jen vzdáleně vnímat, neboť máme dost svých každodenních starostí, ale jež důsledky se mohou pozitivně projevit v horizontu mnoha let – třeba v tom, že hranice zmizí nejenom fakticky, ale i v našich hlavách, a to i přes jazykovou rozdílnost. Přispět k tomu svým dílem, i to je jedinečný úkol samosprávy Plzeňského kraje.

MGR. MARTIN BAXA (ODS)



Hejman Petr Zimmermann a náměstek generálního ředitele Českých drah, a. s., Jiří Kolář podepsali dodatek ke smlouvě o zajištění základní dopravní obslužnosti. Dodatek ke smlouvě je v podstatě nový jízdní řád platný pro letošní rok. Zároveň specifikuje rozsah této dopravy v regionu v rámci dopravní obslužnosti a finanční částku, kterou Plzeňský kraj drahám za tuto službu poskytne. FOTO ARCHIV

Studentům pomůže moderní dílna

Nově vybudovaná dílna elektropneumatiky s diagnostikou řízení, která umožní značné zkvalitnění výuky, se může od února pochlubit Střední odbornou učiliště elektrotechnické v Plzni. Dílna bude sloužit pro výuku žáků vyšších ročníků elektrotechnických oborů a pro zaměstnance firem, které projeví zájem o tento obor vzdělávání. Celou akci podpořila Nadace ČEZ. „Cílem moderní dílny je přiblížit reálné podmínky a problematiku průmyslových linek postavených na základech elektropneumatiky s následným ovládním PLC automatiky. Žáci budou provádět výběr jednotlivých elektropneumatikových komponentů, využívat možné záměny jednotlivých prvků či celků. Při programování PLC automatů pochopí dané posloupnosti a logické návaznosti jednotlivých procesů," vysvětluje ředitel SOUE Plzeň Jaroslav Černý. Praktickou výstavbu a uváděním dílčích elektro-

pneumatikových celků do chodu budou žáci systematicky vedeni k výstavbě linky jako celku. Zde budou provádět sledání jednotlivých podcelků do podoby funkčního systému. Budou diagnostikovat a nastavovat chod linky jako celku. V určitých fázích diagnostiky budou modifikovat ovládací programy dle okamžitých potřeb vyžádaných systémem nebo uživatelem a vyladovat celý systém pro nové podmínky. „Jedním z impulzů vzniku moderní dílny elektropneumatiky je přetrvávající požadavek trhu práce směřovaný právě k této odbornosti. Učiliště vzdělává v rámci operačního programu rozvoje lidských zdrojů s názvem Centrum pro další vzdělávání v elektrotechnice a energetice zaměstnance firem a jednou z konkrétních potřeb firem bylo kvalitně proškolení zaměstnance pro oblast automatizační techniky," dodává J. Černý.

(HAD)

Bavorská zemská výstava dokumentuje 1500 let sousedství

Dokolení ze strany 1

Pomstě a společně uctívání světců, zejména „světec na mostě" Jan Nepomucký, byli svorníkem všedních dnů a svátků. Ve „skleněné kapli" se návštěvníci výstavy mohou vnořit do světa česko-bavorského sklářského umění. V 19. století malovali čeští umělci idylické krajiny Horního Bavorska, zatímco bavorští malíři zvěčňovali na svých plátnech „zlatou Prahu". Společným úspěchem jsou

v neposlední řadě také bavorsko-české dějiny piva. Výstava dokumentuje i neradostné období II. světové války, rok 1968 i následnou vlnu emigrace. Po střízlivém pohledu v roce 1989 se opět rozvinula čilá výměna mezi Bavorskem a Českou republikou. Výstavu uzavírá pohled na současnost a společnou budoucnost v rámci Evropy. K výstavě vyjde obsáhlý dvojjazyčný katalog s bohatým obrazovým materiálem. Expozici doplňuje rozsáhlé průvodní opatření, jehož

cílem je propojit příhraniční regiony v Dolním Bavorsku, Horní Falci, Horních Frankách a západních Čechách. Program probíhající pod názvem „Treffpunkte/Setzplätze" zahrnuje kulturní památky, muzea, slavnosti či zvláštní výstavy, věnující se různým aspektům bavorsko-českých vztahů, na více než 50 místech v těchto regionech.

Informace k Zemské výstavě najdete na www.bayern-boehmen.hdbg.de.

(HAD)

BAZÉNY RENOPLAST



Bazény, bazénové zastřešení, jímky, vodoměrné a kanalizační šachty, ČOV, lapoly, pramice, zahradní skluzavky a tobogány

Renoplast Plzeň, Chotíkov 345, Zemědělský areál Chotíkov u Plzně, tel/fax: 377 821 199, mobil: 608 220 014
www.renoplast.cz, info@renoplast.cz

12. ročník výstavy stavebnictví, bydlení, úspor energií

FOR ARCH 2007 PLZEŇ

v nové zrekonstruované hale
TJ LOKOMOTIVA Plzeň
29. - 31. 3. 2007
bohatý doprovodný program

tel.: +420 377 329 733, fax: +420 377 329 733, e-mail: plzen@abf.cz

OTEVÍRACÍ DOBA: ČT, PÁ 10.00 - 18.00 HOD. / SO 10.00 - 16.00 HOD.
STAVBA DOMU ZA 24 HODIN - POKUS O REKORD SPOLEČNOSTI PALIS

www.abf.cz, www.forsystem.cz

WWW.CESKYDOMOV.CZ



NOVÁ JARNÍ MÓDA. PRO RADOST.

Chatový tábor Svojsín nabízí v období letních prázdnin 2007 tyto akce:

Prázdniny s policií – 7. ročník „Dětské policejní akademie“

Vyzkoušíte si, uvidíte, seznámíte se s obory kriminalistiky, bojová umění, laserová střelnice, kynologie, pyrotechnika, sportovní příprava policie, protidrogová problematika, práce zásahové jednotky, dopravní a městské policie, záchranného sboru hasičů a záchranářů, nácvik první pomoci a další zajímavosti.

Program zajišťují odborníci Policie ČR-Správy Jihozápaděčeského kraje Plzeň a Policejní ředitelství okresu Tachov.

Vhodné pro chlapce a dívky 9–15 let.

Termíny: 1. běh: 29. 6.–11. 7. 2007 13 dní Cena: 3.490,- Kč
2. běh: 11. 7.–21. 7. 2007 11 dní 3.190,- Kč

Prázdninový týden na koních – 9. ročník

Základy jezdeckého výcviku na ponících i na jezdeckých koních ve spolupráci s jezdeckým oddílem Pony Farm Kladruhy.

Vhodné pro začátečníky i pokročilejší zájemce o jezdecký sport ve věku od 8 do 15 let

Termíny: 1. běh: 21. 7.–28. 7. 2007 8 dní Cena: 3.200,- Kč
2. běh: 18. 8.–25. 8. 2007 8 dní Cena: 3.050,- Kč

Sportovní pobyt se cvičením (aerobik) pro ženy, pro Vaše děti zajištěný program

Termín: 28. 7.–4. 8. 2007 8 dní Cena od 2.340,- Kč
Informace na tel. 605 529 662 nebo: www.studiojaa.cz

Tajemství egyptských pyramid

Promění se piráti z Karibiku v mumie? Kdo najde poklad pyramid? Jak rozluštit hieroglyfy? Jak se ubránit staré kletbě faraona? Umiš mičet jako Sfinga? Kam vede Údolí králů? Jaká bude slavnost boha Re? Sežere krokodýl! Maznaka? Doporučujeme dětem vzít sebou tématický kostým – fantazii se meze nekladou!!

Určeno dětem 8–15 let viz: www.svojsin.wz.cz

Termín: 4. 8.–18. 8. 2007 15 dní Cena: 3.390,- Kč

Týden sportu a zručnosti

Jízda na kole, na vodě, fyzická a psychická příprava na začátek školního roku.

Termín: 25. 8.–1. 9. 2007 7 dní Cena: 1.700,- Kč

Všechny uvedené ceny jsou bez pojištění – viz „Všeobecné smluvní podmínky“
Kontaktní adresa: Antonín Kraus – TURISTCENTR, Brožkova 961, 349 01 Stříbro
Telefon: 374 622 778, 721 827 086; Fax: 374 622 461
e-mail: turistcentr@tiscali.cz; e-mail: info@chatovytabor.cz; www.chatovytabor.cz

CHYSTÁTE SE STAVĚT? REKONSTRUOVAT STŘECHU?

PŘIJEDEME K VÁM!

Cenová nabídka a poradenství ZDARMA v Plzeňském kraji.

KLEMPSTAV S.R.O.
Horšovský Týn, Krátká 100
tel. 379 410 136, 608 805 613, 777 805 813, 608 805 608
Robčice u Plzně
tel. 377 917 128, 777 710 215

SLEVA až 30%

OKNA A DVEŘE STŘEŠNÍ KRYTINA

VEKRA **BRAMAC** **TONDACH**
STŘECHA, TO JE BRAMAC. ČESKÁ REPUBLIKA

DOPRODEJ SKLADOVÝCH ZÁSOB ZA STARÉ CENY

od **62,90 Kč** od **64,90 Kč** od **81,90 Kč** od **99,90 Kč**

Garance nejnižší ceny na trhu - www.pdshop.cz

Kancelářský papír ...od 1.2.2007 další u kancelářských papírů a rgb-tonerových výčrtníků a papíru se stejným výčrtníkem k nastavení cen v průměru o 5%. Další aktualizování cen se odečítá od 1.4.2007.

Objedn. číslo	Název	Použití papíru				Cena/MJ			
		copy	laser	inkjet	fax duplex	MJ	od 5ks	od 50ks	od 200ks
212110019	Piano Universal, A4, 80g/m ²	*****	***	***	***	1ks-500listů	74,-	69,-	64,90
174010054	MY COPY speed, A4, 80g/m ²	*****	***	***	***	1ks-500listů	73,90	67,90	62,90
212110088	SKY LASER, A4, 80g/m ²	*****	*****	*****	*****	1ks-500listů	92,90	87,90	81,90
212110114	Sky Premium, A4, 80g/m ²	*****	*****	*****	*****	1ks-500listů	112,-	106,-	99,90

Přítomnost akce od 5.3.2007 - do 20.3.2007 nebo do vyprodání zásob.

Panský dvůr, smluvní společnost
Žitkova 16, 344 01 Domažlice
Tel: 379 410 460
Fax: 379 410 450
E-mail: objednavka@pdshop.cz

Uvedené ceny jsou bez 19% DPH.
Zdarma doprava při objednávce nad 1450,- Kč.

Veřejná sbírka televize ZAK „PRO LUKÁŠE“ vynesla 150.000,- Kč

Charitativní veřejná sbírka s názvem PRO LUKÁŠE, jejímž účelem bylo nashromáždit finanční prostředky určené k výcviku asistenčního psa pro tělesně postiženého – jedenáctiletého Lukáše Bělohavlého z Plzně, byla v únoru oficiálně ukončena.

ZAK

TELEVIZE

ZÁPADOČESKÉHO REGIONU

Sbírka probíhala necelých devět měsíců a západočeská regionální televize ZAK, kromě vlastního finančního příspěvku, poskytla i vysílací prostor pro její medializaci a v neposlední řadě také vlastní kapacitu pro její zorganizování - lidské i materiální.

Alena Trnková, koordinátorka sbírky na straně televize, k jejímu průběhu poznamenává: „Jsme rádi, že se to podařilo. Byla to naše první zkušenost s podobným charitativním projektem a musím říci, že to bylo náročnější, než jsme si mysleli. Sto padesát tisíc korun je nicméně – myslím si – dobrý výsledek a já bych za něj ráda touto cestou poděkovala nejen firmám z řad klientů naší televize, ale i stovkám anonymních přispěvatelů, bez jejichž

podílů by se tak vysokou sumu nashromáždit nepodařilo.“

Symbolický šek s hodnotou 150.000,- Kč byl předán v prostorách televize do rukou ředitelky obecně prospěšné společnosti Pomocné tlapy, paní Hany Pirnerové. „Už v průběhu loňského roku byla vhodná fenka labradorského retrieveru vzata do předvýchovy. Dnes má za sebou asi polovinu speciálního výcviku, takže k úplnému převzetí bude moci dojít v průběhu dubna,“ informuje Hana Pirnerová. „Jsme televizi ZAK velmi vděční, že pomohla dobré věci. Já pevně věřím, že fenka Oli nejen zvýší Lukášovu samostatnost a pomůže mu zapojit se do běžného života, ale že její přítomnost sehraje pozitivní roli v jeho emocionálním rozvoji, zkrátka – že ho pohladí po duši.“



Ředitelka o.p.s. Pomocné tlapy Hana Pirnerová (vlevo) přebírá symbolický šek od Aleny Trnkové z televize ZAK TV.

KUCHYNĚ

EXTRA SLEVY

-20% -20%

- Mají někde levnější kuchyně ve stejné kvalitě? Pokud přinesete kalkulaci, dostanete u nás stejnou sestavu ještě o 5 % levněji
- Grafická návrhy a cenové kalkulace na počkání a zdarma
- Nejkratší dodací lhůty – od jednoho týdne
- Prodej na splátky i bez navýšení!

PLZEŇ – Mikušská tř. 4, tel.: 377 456 722, 777 914 484 (50 m nad M. vládkynin nádražím)

ROKYCANY – Pražská 136, tel.: 371 580 694, 777 914 732

DOMAŽLICE – Poděbradova 87, tel.: 379 720 025, 777 914 480 (na Horní Zámecké nábřeží, 50 m za autobusovým nádražím (staré))

KLATOVY – Pražská 26, tel.: 376 310 070, 777 914 731

KARLOVY VARY – Horova 12, tel.: 353 585 019, 777 914 481 (v centru na Královém nábřeží)

SOKOLOV – Nádražní 544, tel.: 352 605 180, 777 914 494 (staré Čechovo domo, vedle křižovatky)

CHEB – Tr. Svobody 19, tel.: 354 437 078, 777 914 740

Pracovní doba: Pá-Sa

www.kuchyne-plzen.cz * s tímto vzhledem od 01. 9. 2007

SC-60947/1

PLZEŇSKÝ KRAJ

NÁKLAD 250 000

OBJEDNÁVKY INZERCE

MARTA TRNKOVÁ

E-MAIL: TRNKOVA@CONSULTANTS.CZ

GSM: 723 201 960, TEL.: 377 322 973

Best Western

BEST WESTERN

**** *Hotel Panorama*

V Lomech 11, Plzeň - Košutka

restaurace s kapacitou 60 míst, vynikající kuchyně
pěkně vybavené pokoje, snadný přístup a parkování
ceny, které Vás příjemně překvapí

telefon: 377 534 323 www.panorama-pm.cz

SC-60950/1

Chcete splnit svým blízkým jejich sen?

V životě mohou nastat chvíle, kdy chcete potěšit své blízké. Nebo jim splnit jejich přání. Udělat jim radost. Někdy to jde snadno, ale někdy je potřeba si něco málo půjčit. Peníze totiž mohou změnit život k lepšímu. Provident pomáhá denně tisícům lidí.

Zavolejte nám a dozvíte se více

844 555 555
www.provident.cz

PROVIDENT
Víc než jen půjčka

SC-60949/1

www.ceskydomov.cz

Shopping & Entertainment Center

Nejlepší obchody uděláte v Centru

Staňte se součástí nového nákupního a zábavního centra v srdci Plzně.

- Multiplex Cinema City
- Zábavní centrum Fantasy Park
- Nejlepší poloha v centru Plzně
- Nejsnazší dopravní dostupnost
- Přes 110 obchodních jednotek
- 650 parkovacích míst
- Rozsáhlá nabídka služeb
- Zájem moderní budovy
- Požitek z nakupování a zábavy
- Otevíráme na konci roku 2007

Plaza Centers
PLAZA CENTERS

PRONÁJMY:
Jones Lang LaSalle
+ 420 224 234 809
www.jll.cz

DEVELOPER:
Plaza Centers Czech Republic s.r.o.
+420 283 000 149
www.plazacenters.cz

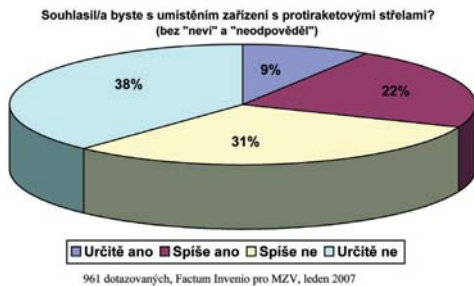
SC-71140/1

Radarová základna: otázky a odpovědi

Radarová stanice, která by měla vzniknout v Brdech, vzbudila v celé společnosti i našem regionu řadu vášní i otázek. Přinášíme proto odpovědi na nejčastější z nich. Tyto informace připravily Plzeňský a Středočeský kraj ve spolupráci s Ministerstvem zahraničních věcí a Ministerstvem obrany České republiky. Informace můžete získat také prostřednictvím informační linky Středočeského kraje 257 280 840 od pondělí do čtvrtka od 8 do 17 hodin a v pátek od 8 do 16 hodin.

Ministerstvo zahraničních věcí ČR provedlo v lednu 2007 průzkum, ze kterého zveřejňujeme 3 grafy. Celý průzkum najdete na webových stránkách ministerstva.

V poslední době se často hovoří o případném umístění prvků protiraketové obrany na našem území. Souhlasil/a byste s umístěním zařízení s protiraketovými střelami?



Základní informace

O jaký typ radaru by mohlo jít?

Mělo by se jednat o radar typu X-band. Ten je díky velmi přesné zaměření paprsku schopen sledovat a rozeznat i velice malé objekty na vzdálenost až několika tisíc kilometrů, a to i mimo zemskou atmosféru. Radary typu X-band se běžně používají zejména v letištích a meteorologických stanicích. Například pražské letiště podobným typem radaru monitoruje pohyb na rozejzdových a přistávacích drahách.

Jaký je faktický výkon vyzářovací antény?

Anténa vyzářuje méně než 200 kW, což lze přirovnat k výkonu sportovního automobilu nebo kotle pro vytápění středně velké budovy. Některé radary typu X-band umístěné na světových letištích vyzářují od 450 kW do 1MW.

Mohli by mít radar vliv na fungování mobilních telefonů či televizních vysílačů?

Radarový paprsek by nikdy nebyl neměl vliv na zem. Radar by proto neměl vliv ani na mobilní telefony, ani na příjem televizního nebo rozhlasového signálu.

Kde by mohla být radarová stanice umístěna? Jakou by zabrala plochu?

Umístění radaru vyžaduje plochu cca 30 hektarů. Především se počítá s tím, že by radarová stanice mohla stát v jihozápadní části

vojenského újezdu Brdy – na jihozápad od Padrátských rybníků. Lokalita byla přesněji specifikována až po základním průzkumu zvažovaných míst.

Kolik lidí by na základně pracovalo?

Na místě by pracovalo asi 150 lidí. Vedle vojáků toto číslo zahrnuje i civilní personál, jenž by měl na starosti zajištění provozu radaru.

Jak dlouho by trvala výstavba radarové základny a kdy by mohla být uvedena do provozu?

Proces vyjednávání s USA bude pravděpodobně trvat několik měsíců. Pokud česká vláda dospěje k dohodě s USA a obě komory parlamentu následně schválí příslušné smlouvy, mohla by být radarová stanice uvedena do provozu v letech 2011–2012.

Jaká by mohla být omezení pro letadla?

Radar vyžaduje bezletovou zónu, která by ale nepřesáhla hranice již existující bezletové zóny nad VÚ Brdy a nenarušila by letecké koridory. Podmínky bezpečné zóny kolem radaru vyžadují, aby v okruhu 13,5 km od radaru nebyly letecky přepravovány výbušniny, v okruhu 8,6 km se nesměly ve vzduchu pohybovat nechráněné osoby (např. na rogalu) a v okruhu 4,5 km byl vyloučen jakýkoli letecký provoz. Tato omezení by neplatila pro případ nezbytného leteckého zásahu

záchranné služby, hasiči či policie.

Bude vojenský újezd nadále využíván pro výcvik armády?

Případná výstavba radaru by neohrozila současně využití vojenského újezdu Brdy pro výcvik armády a jiných bezpečnostních složek. Vojenský újezd Brdy by byl využíván jako doposud, a to i jako střelnice pro dělostřelectvo.

Jaký dopad by mohlo mít umístění radarové stanice v České republice na bezpečnostní situaci ve světě?

Vybudování protiraketové základny v Polsku a radarové základny u nás by mohlo významně rozšířit území chráněné před případným raketovým útokem. Protiraketový deštník dosud pokrýval převážně jen severoamerický kontinent. Po případném rozšíření systému by chránil i většinu Evropy.

Možný vliv na životní prostředí

Byl by radar v aktivním, či pasivním stavu?

Po naprostou většinu času by radar byl pasivní, tzn. že by nebyl v provozu. Zapínal by se pouze na pravidelné zkoušky a kalibrace nebo v situaci, kdy by od družic včasné výstrahy obdržel informace o odpálení balistické rakety.

Radar údajně nemůže být napojen na veřejnou rozvodnou síť elektrické energie a musí mít vlastní zdroj elektřiny. S ohledem na domnělou vysokou spotřebu elektriny prý bude nezbytné využít jadernou energii. Je možné potvrdit, nebo vyvrátit, že by v Čechách byla v souvislosti s radarem vybudována soukromá jaderná elektrárna?

Toto je možné jednoznačně vyvrátit. Zařízení bude využívat elektrickou energii získanou z běžné rozvodné sítě a bude mít záložní zdroj energie – generátor, jaký mají například nemocnice, televizní vysílání či vodárny.

Ovlivnil by radar naše životní prostředí?

Na toto téma byla provedena rozsáhlá zdravotní a bezpečnostní studie, která je k dispozici na webových stránkách www.mda.mil ve zprávě o dopadu protiraketové obrany na životní prostředí. Výstavba i provoz radarové základny by musely splnit všechny zákonné limity pro ochranu životního prostředí v ČR. Radar typu X-band slouží také například protiraketové obraně v Japonsku. Základna Shari je tam vzdálena asi 7 km od města se 6000 obyvateli.

Jak by byl ošetřen dopad radioaktivního spadu?

Radary nevytvářejí radioaktivní spad. Nic takového by nehrozilo ani v tomto případě.

Ohrzoje radar lidské zdraví?

Radar protiraketové obrany, o jehož možném vybudování na území ČR se jedná, neohrožuje lidské zdraví.

Možný vliv na život v regionu

Jaká by byla přístupová zóna pro civilní občany?

Na území případného radarového stanoviště by občané volně

přístup neměli, stejně jako ho nemají do vojenských zařízení Armády České republiky. Uvažovaná lokalita se navíc nachází na území vojenského újezdu, kam je již nyní vstup bez povolení zakázán. Radarové stanoviště by zabíralo jen velmi malou část VÚ Brdy. Na zbytek území vojenského újezdu by platil stejný režim jako doposud.

Jak by se řešily cyklistické stezky, které se začaly v této lokalitě rozvíjet?

Případné radarové stanoviště by zabíralo pouze malou část vojenského újezdu. Mimo tuto lokalitu (tentu úsek) by stanoviště nemělo žádný vliv na dosavadní využití území ani na režim, jenž v něm panuje. Turistické stezky a cyklostezky, které se ve vojenském újezdu Brdy otvírají, již mimo areál případné výstavby. Proto se jich tato možná výstavba ani netýká.

Bude možné koupání v Padrátských rybnících?

Padrátské rybníky se nacházejí na území vojenského újezdu Brdy, kam je vstup bez povolení zakázán. Navíc slouží jako zdroj pitné vody. Rekreaci koupání v Padrátských rybnících je v současnosti zakázáno a tento zákaz bude do budoucna trvat bez ohledu na možnou výstavbu radaru v okolí.

Platilo by nějaké omezení při využívání lesních cest, případně při houbaření?

Vstup na území vojenského újezdu je možný pouze s povolením přednosty újezdu. Některé okrajové části újezdu jsou výnosem přednosty zpřístupněny i bez povolení. Tyto zpřístupněné části lze využít také pro houbaření. Seznam zpřístupněných oblastí je zveřejněn na webových stránkách vojenského újezdu Brdy: www.voujezd-brdy.cz. Mimo samotný areál případného radarového stanoviště by dal

platila dosavadní pravidla. To se týká i zpřístupněných částí, které leží mimo možnou lokalitu výstavby radaru.

Byla by zavedena omezení dotýkající se honebního revíru?

Mimo samotný areál případného radarového stanoviště by i nadále platil dosavadní režim. Umístění radarové stanice by honitbu v okolí nijak neomezilo.

Může vést umístění radarové stanice ve VÚ Brdy ke snížení cen nemovitosti v přilehlém regionu?

V současné době neexistuje pádný argument, proč by ceny nemovitosti měly klesat. Podle zatím provedených studií by radarová stanice neměla mít jakýkoliv dopad na životní prostředí ani na kvalitu života obyvatel přilehlého regionu. Naopak, možné investice do infrastruktury by mohly život v oblasti sousedící s vojenským újezdem Brdy zkvalitnit.

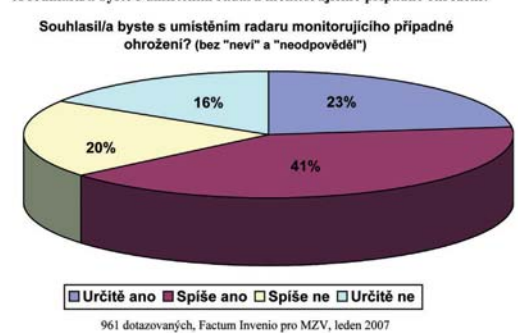
Kudy by mohly vést příjezdové cesty nákladních aut zajišťujících výstavbu radarové základny?

Tato otázka je zatím předčasná. Výstavba radarové stanice by však znamenala pro místní obyvatele jen minimální omezení, srovnatelná s opatřeními při výstavbě jakéhokoliv projektu stejné velikosti. Při stavbě mnohem většího protiraketového zařízení Fort Greely na Aljašce šlo například jen o krátkodobé uzavření silnic kvůli přepravě rozměrných nákladů. Všechna opatření v této oblasti by se samozřejmě připravovala v těsné spolupráci s místní samosprávou.

Další informace najdete na internetu:

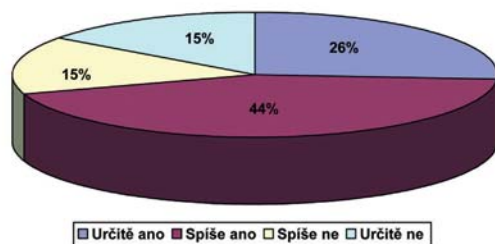
www.radarbrdy.cz
www.mzv.cz
www.army.cz
www.kr-stredocesky.cz
www.plzensky-kraj.cz
<http://cezech.prague.usembassy.gov>

A souhlasil/a byste s umístěním radaru monitorujícího případné ohrožení?



Zúčastnil/a byste se případného referenda o umístění prvků systému protiraketové obrany na našem území? (odpovědi těch, kdo deklarovali ochotu zúčastnit se referenda)

Účastníci referenda podle názoru na umístění radarové stanice (Potenciální výsledek referenda)



Užitečné internetové odkazy

Vážení čtenáři, vážení členové, vítajte u dalšího dílu užitečných internetových odkazů. Dnes se podíváme na stránky Ministerstva obrany a Armády České republiky. Jejich internetové stránky najdete na adrese www.army.cz.



Co bude asi zajímat občany nejvíce, je kauza radarové základny ve vojenském prostoru Brdy. Můžete se podívat do sekce InfoServisu „O čem se mluví“, kde můžete začít článkem „Co je protiraketová obrana“ na adrese <http://www.army.cz/scripts/detail.php?id=7749>. Jakési shrnutí všeho podstatného na toto téma najdete na ve zvláštním čísle armádního časopisu A report na adrese <http://www.army.cz/scripts/detail.php?id=8539> (odkaz na něj je i na úvodní stránce ministerstva). Pokud se chcete dozvědět více o samotném vojenském výcvikovém prostoru Brdy, podívejte se na <http://www.army.cz/files/7746/Brdy.pdf>.

Další oblastí, která bude zajímat spíše podnikatele, je sekce finance a zakázky, ve které kromě resortního rozpočtu a roční zprávy ministerstva obrany (zatím za rok 2005) najdete i přehled vyhlášených veřejných zaká-

zek, případně se můžete podívat do sekce Nepotřebný majetek, kde se dozvíte, jaký movitý nebo nemovitý majetek nabízí armáda k prodeji. Takže aktuálně např. několik nákladních a osobních aut, ale najde se mezi tím i nějaký motocykl nebo elektrocentrála. V případě zájmu si ale dobře přečtěte podmínky pro zájemce (<http://www.army.cz/scripts/detail.php?id=202>). Pokud na úvodní stránce zvolíte oblast „Profesionální armáda“, můžete se kromě informací o struktuře Generálního štábu AČR dozvědět i o všech projektech výstavby armády, například Jas-39 Gripen, modernizace T-72, výstavba základů vzdušných sil nebo rekonstrukce budovy generálního štábu.



Další sekci, která může zajímat některé z vás, je „aktivní záloha“. Co to je? Jak do ní vstoupit? Uvolní mě zaměstnavatel na vojenské cvičení? Tohle vše najdete právě zde. Jako vždy platí, že vítám každý váš názor na tuto rubriku, případně váš vlastní tip na internetový odkaz, vše na adresu vaclav.koudele@plzensky-kraj.cz

VACLAV KOUDELE, VEDOUcí ODBORU INFORMATIKY KUPK

Kreslíř Bimba se dočkal retrospektivní výstavy

Velká retrospektivní výstava kreslíře, malíře a plzeňského rodáka Bohumila Konečného, přezdívaného Bimba, se uskuteční od 9. března do 29. dubna každý den kromě pondělků od 10 do 18 hodin v Západočeském muzeu v Plzni. Výstava bude zahrnovat průřez tvorbou autora na ploše zhruba 400 metrů čtverečních a milovníci jeho nádherných kreseb, které se mimo jiné objevovaly ve známých skautských časopisech Mladý hlasatel a Vpřed, si tu zcela jistě přijdou na své.

Bohumil Konečný se narodil 19. října 1918 v Plzni. Už od dětství projevovat výrazný výtvarný talent. V posledním roce studia na plzeňském gymnáziu na Mikulášském náměstí nakreslil obrovskou karikaturu celého profesorského sboru Kulometná rota, což mu sice vyneslo trest, ale zároveň si ho všiml proslulý autor kreseb pravěkého světa Zdeněk Burian a doporučil ho ke studiu na Akademii výtvarných umění. Konečného studium ukončila válka, po ní ilustroval řadu časopisů pro mládež, vytvářel obálky Foglarových knih. Konečného skvělá kreslířská technika se uplatnila nejen v dynamických ilustracích dobrodružných příběhů, ale také v reklamě, kterou se také živil. Jeho život i kariéru poznamenalo setkání s Petrem Sadeckým, který ukradl Konečného a Burianův komiks o bojovnici Amazoně a utekl s ním na západ. Tam přimaloval Amazoně na čelo rudou hvězdu a udělal z ní Oktobriana. Na oplátku komunistický režim zneškodnil na mnoho let Bimbovi publikovat. Bohumil Konečný zemřel 14. ledna 1990 v Kožlanech.

Výstavu o osudu a díle Bimby organizuje Západočeské muzeum v Plzni ve spolupráci s Gym-



FOTO WWW.BIMBA.CZ

náziem na Mikulášském gymnáziu v Plzni a řadu dalších. Kurátory jsou sbíratel Konečného díla František Ulč a Jan Hosnedl, učí-

tel na mikulášském gymnáziu, který objevil v archivu školy Bimbovu karikaturu Kulometná rota. (LARA)

Kraslice vyrobíte v Klatovech

Desítky různých technik zdobení kraslic, výrobu jarní a velikonoční výzdoby a řadu dalších tradičních dovedností si můžete osvojit na pracovních seminářích, které na březen připravilo Vlastivědné muzeum Dr. Hostaše v Klatovech. První z nich se jmenuje Ptáček 100x jinak a uskuteční se v sobotu 17. 3. od 9 hodin v přednáškovém sále muzea. Jen o den později, v neděli, se



na stejném místě a ve stejném čase můžete seznámit s výrobou batikovaných kraslic. Od 13. hodiny tu pak budete moci vyzkoušet i vyskrabávání kraslic a jejich polepování slámo a sítinou. S sebou si přineste vaječné skořápky, kousky látek, papír, lepidlo, špejle, nůžky, drátky a štápicí kleště, špendlíky s kulatou hlavičkou a holubičko. (LARA)

Výstavu obrazů Jaroslava Bosáka

Můžete od 7. března vidět v Muzeu v Klatovech. Motto výstavy obrazů s duchovním poselstvím zní: V každém z nás je oko, kterým se můžeme dívat. Na nás je, kam a jak se díváme. Vystavené obrazy autora, který se narodil v roce 1980, nejsou a nikdy nebyly prodány. Malíř je vždy podle svých slov daroval konkrétním spřízněným duším. (LARA)

Gotické kachle uvidíte v Blovicích

Výstavu nazvanou Gotické kachle ze sbírek Západočeského muzea v Plzni instalovali v Muzeu jižního Plzeňska v Blovicích pracovníci oddělení starších dějin Západočeského muzea v Plzni.

Prezentované artefakty představují technologický a morfologický vývoj kachlů a z nich postavených kamen v období od 2. poloviny 13. století do počátku 16. století. Na panelech jsou pak formou kresebné dokumentace představeny další starozákonní, novozákonní a fantastické motivy zachycené na reliéfech komorových kachlů. Větší

část vystavených exemplářů pochází z lokality jižního Plzeňska – z hradů Radyně a Lopata, vysvětluje Romana Němečková ze Západočeského muzea v Plzni. Výstava bude v Muzeu jižního Plzeňska v Blovicích přístupná veřejnosti do začátku července 2007. Autorem výstavy je Mgr. Jiří Orna. (LARA)

Divadlo MAEBH o.s.

Vás zve na společenskou hříčku

"Zprvu trpké zdá se"

kterou uvede v Divadle Dialog, Smetanovy Sady 9, Plzeň

8. března 2007 od 19:00



divadlo MAEBH

cena 40,-

Vlastivědné muzeum Dr. Hostaše v Klatovech

VÁS ZVE NA VÝSTAVU

„VELKONOČKO MILÁ“

(PŘEDNÁŠKOVÝ SÁL A VITRÍNY VE VSTUPNÍ HALE MUZEA) A

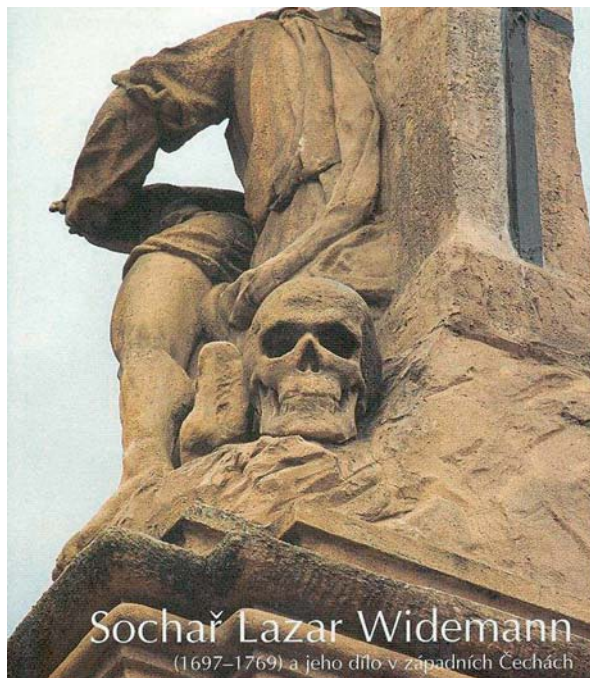
VELIKONOČNÍ TRH (PŘEDNÁŠKOVÝ SÁL MUZEA)

7. března až 13. dubna 2007

úterý až pátek od 9.00 do 12.00

A od 13.00 do 17.00 hodin

Milovníky umění potěší kniha o sochaři Widemanovi



Sochař Lazar Widemann (1697–1769) a jeho dílo v západních Čechách

Zajímavou knihu o pozapomenutém sochaři Lazaru Widemanovi, který velkou část svého života žil a tvořil v našem regionu, vydal díky podpoře Plzeňského kraje mladý autor Viktor Kovářik. Ten rozpracoval svou původně diplomovou práci v mnohasetstránkové dokumentární dílo o tvorbě sochaře,

který byl velmi plodný, jeho díla najdeme na celé řadě míst regionu, a na nějž se tak trochu zapomělo.

„Kniha shrnuje Widemanovo kompletní dílo a ukazuje jeho tvorbu v celé šíři – díla zaniklá, existující i ta, která jsou tomuto autorovi připisována omylem,“ říká radní pro oblast kultury Martin Baxa.

Widemanovy sochy zdobí dodnes kostely, zámecká nádvoří i interiéry, najdeme je i ve městech a obcích. Autor tvořil převážně z pískovce z Plzeňska a řada jeho soch je dnes ve špatném stavu. Do interiéru vytvářel artefakty z lipového dřeva a jako jeden z mála v Čechách pracoval i s alabastrem. (LARA)

Krajský úřad Plzeňského kraje

P. O. BOX 313, Škrupova 18, 306 13 Plzeň
elektronická adresa: posta@plzensky-kraj.cz

telefon
spojovatelka: 377 195 111
provolba: 377 195; fax: 377 195 078
úřední hodiny
pondělí 8.⁰⁰–17.⁰⁰, středa 8.⁰⁰–17.⁰⁰

ORGANIZAČNÍ SCHEMA ÚŘADU:

Ředitel KÚPK
Mgr. Jiří Leščinský

odbor kancelář hejtmana
vedoucí odboru
Bc. Alena Šatrová
e-mail: alena.satrova@plzensky-kraj.cz

odbor kancelář ředitele
pověřena řízením
Mgr. Drahomíra Janoušková
e-mail: drahomira.janousova@plzensky-kraj.cz

odbor vnitřních věcí
a krajský živnostenský úřad
vedoucí odboru
Ing. Jan Nový
e-mail: jan.novy@plzensky-kraj.cz

odbor cestovního ruchu a propagace
vedoucí odboru
Bc. Tomáš Kotor
e-mail: tomas.kotora@plzensky-kraj.cz

odbor informatiky
vedoucí odboru
Bc. Václav Koudele
e-mail: vaclav.koudele@plzensky-kraj.cz

odbor ekonomický
vedoucí odboru
Ing. Roman Reiser
e-mail: roman.reiser@plzensky-kraj.cz

odbor regionálního rozvoje
vedoucí odboru
Ing. arch. Miroslav Michalec
e-mail: miroslav.michalec@plzensky-kraj.cz

odbor životního prostředí
pověřena zastupováním
Ing. Václav Liška
e-mail: vaclav.liska@plzensky-kraj.cz

odbor majetku
vedoucí odboru
Ing. Alena Hemrová
e-mail: alena.hemrova@plzensky-kraj.cz

odbor školství mládeže a sportu
pověřena řízením
JUDr. Jaroslava Havlíčková
e-mail: jaroslava.havlicikova@plzensky-kraj.cz

odbor kultury a památkové péče
vedoucí odboru
Mgr. Vlasta Frouzová
e-mail: vlasta.frouzova@plzensky-kraj.cz

odbor sociálních věcí a zdravotnictví
vedoucí odboru
Bc. Erika Kunešová
e-mail: erika.kunesova@plzensky-kraj.cz

odbor dopravy
a silničního hospodářství
vedoucí odboru
Ing. Jaroslav Vejprava
e-mail: jaroslav.vejprava@plzensky-kraj.cz

odbor krizového řízení
vedoucí odboru
Ing. Milan Řihošek
e-mail: milan.rihosek@plzensky-kraj.cz

odbor právní
vedoucí odboru
JUDr. Blanka Žižková
e-mail: blanka.zizkova@plzensky-kraj.cz

úřad interního auditu
vedoucí
Ing. Martin Zaoral
e-mail: milan.zaoral@plzensky-kraj.cz

odbor fondů a programů EU
vedoucí odboru
Ing. Eva Jindrová
e-mail: eva.jindrova@plzensky-kraj.cz

FOTOHÁDANKA

Správnou odpovědí na minulou hádanku byl zámek v Luhově. Ten leží 9 km severozápadně od Města Touškova a byl postaven okolo roku 1780 Bořkem Dohalským z Dohalic. Předcházelo mu starší sídlo – tvrz, z níž se dodnes v záměckém areálu dochovalo tvrzíště s vodním příkopem. Luhov byl ve středověku rozdělen mezi plaský a choťšovský klášter, od 16. století se zde střídala řada světských majitelů. Zámek na jihozápadním okraji obce je jednopatrová stavba na půdorysu písmene L s přistavěnou kaplí Bolesně Panny Marie. V zámku je otevřena expozice s černou kuchyní a stálou expozicí historických bicyklů. Součástí areálu zámku Luhov je i středověké tvrzíště, pozůstatek tvrze, snad z počátku 13. stol. Tvrzíště se nachází v areálu zámku, několik desítek metrů severně od budovy zámku. Středový plochý a stromy zarostlý pahorek o průměru asi 15 m obklopuje 15 až 25 m široký vodní příkop, a tvrzíště se tak jeví jako rybník s malým ostrovem umístěným v jeho severovýchodní části. Zámek se nachází u Hracholuské přehrady, mezi Městem Touškova a Pernarcem, 20 km od Plzně. Otevřeno: červenec-srpen: Út–Ne 10–16; červen a září: So–Ne 10–16

Ze správných odpovědí jsme vylosovali tři vítěze, kteří obdrželi pozornost od Krajského úřadu Plzeňského kraje. Jsou jimi: Zdenka Drábková – Kozolupy; Jana Kupková – Plzeň; Jan Krbeč – Lištany.



V dnešní hádance chceme vědět, o jakou vodní plochu na fotografii se jedná. Odpovědi se zpáteční adresou posílejte na adresu: Plzeňský kraj – redakce Husova 29, 301 00 Plzeň, e-mail: plzen@consultants.cz.

Tip na výlet po kraji

Muzeum na demarkační linii v Rokycanech



Přímou na okraji Rokycan (ve směru od Stáhlav) lze navštívit unikátní Muzeum na demarkační linii. Jsou v něm umístěny desítky strojů (tanky, obrněné transportéry, nákladní vozy) z válečné výzbroje armád USA, SSSR a Německa. Některé exponáty si zahrály i ve známých seriálech (Zdivočelá země). Nadšenci, kteří se technice věnují, ji udržují až na výjimky v provozuschopném stavu. Součástí areálu je expozice stejnojmenných i filmové připomenutí nejznámějších bojů II. světové války. Ojediněle muzeum lze navštívit i v březnu, denně od 9 do 17 hodin.

Kontaktní osoba: František Koch; kochf@volny.cz; tel.: 603 528 875.

Květinový ples Plzeňského kraje v plzeňské Měšťanské besedě



Hejtmán Petr Zimmermann si atmosféru šedesátých let užíval.



Na parketu se hejtmán Petr Zimmermann potkal se svým náměstkem a poslancem parlamentu Vladislavem Vilímcem (uprostřed).



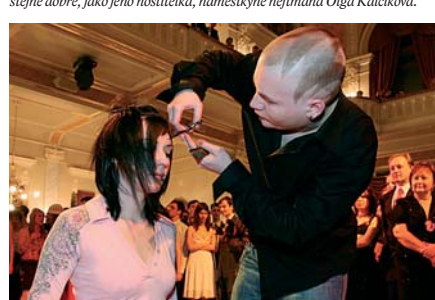
Tomio Okamura, člen prezidia Asociace českých cestovních kanceláří se bavil stejně dobře, jako jeho hostitelka, náměstkyně hejtmána Olga Kalčíková.



Na plesu nechyběla ukázka z kultovního muzikálu Vlasy.



Zájem o taneční parket byl maximální.



Ukázky kadeřnického umění zaujaly zejména přítomné dámy.



Na pódiu se objevila hvězda 60. let – Václav Neckář.



Hejtmán Petr Zimmermann a primátor Plzně Pavel Rödl (zprava) paruky záhy odložili.

8X FOTO ARCHIV