



VÁŽENÍ A MILÍ OBČANÉ,
další rok se chýlí ke svému konci. A konec roku bývá obvykle časem zastavení, ohlédnutí a zamýšlení se nad rokem uplynulým. Věřím, že při tomto ohlédnutí budete sami se sebou spokojeni, že se Vám podařilo splnit většinu předsevzetí, plánů či přání.

Za několik dní vstoupíme do roku nového, do roku plného radostí i starostí, úspěchů i zklamání. Za Plzeňský kraj Vám přejí klidné a příjemné prožití vánočních svátků společně s Vašimi blízkými. Do nového roku Vám přejí pevné zdraví, hodné radosti a úspěchů a co nejméně starostí a zklamání. Ať všechny vaše cesty v novém roce 2007 vedou tím správným směrem.

PETR ZIMMERMANN, HEJTMAN PLZEŇSKÉHO KRAJE



PLZEŇSKÝ KRAJ

NÁKLAD 250 000 VÝTIŠKŮ OVĚŘEN AUDITORSKOU FIRMOU

Ročník 4 • číslo 11 • 4. 12. 2006 / Pro občany Plzeňského kraje ZDARMA
Noviny jsou součástí projektu www.ceskydomov.cz

SLOUPEK RADNÍHO



Vážení čtenáři,
jsem rád, že prostřednictvím našeho bulletinu Plzeňský kraj mohou oslovit občany našeho regionu na prahu adventní doby. Advent, latinsky vlastně příchod, je dobou očekávání narození Spasitele a začátku vánočních svátků. Měl by být dobou ztišení a vnitřní meditace nad smyslem našich životů a naší doby pod zorným úhlem radostné zvěsti o lepším příštím lidstvu.
Rada čtenářů se při čtení těchto řádek tise zasměje, vždyť přání tohoto ztišení lze charakterizovat jako „přání otcem myšlenky“ v situaci, kdy vrcholí předvánoční shon, úklid a hektické nákupy. A asi nemá cenu představit si letošní předvánoční dobu jinak. Přesto je možné najít alespoň kousíček místa pro vnitřní usebrání a zapřemýšlení o tom, co rok 2006 přinesl a k jakému roku 2007 se blížíme.

Rok 2006 byl dosti bouřlivý, přinesl nám přírodní katastrofy, i když ne v tak velkém rozsahu jako rok 2002, a přinesl i volební souboje s pocitem politické nestability. Je snad dobrým znamením, že některé věci veřejně jako by se dávaly do pořádku a snad se nám aspoň trochu blýská na lepší časy. I když člověk nikdy neví...

A proto přejí všem spoluobčanům, aby si v radostné atmosféře prožili klidné vánoční zastavení uprostřed svých blízkých a nabrali sílu k novým radostem i strastem doby nadcházející. Všichni si to jistě zaslouží a advent nechť je časem přípravy na dobu vánoční, kdy podle Vrchlického „hlas zvonů táhne nad závějí a duch zas tone v blaha moři“ (a možná, že se i Vánoce na sněhu dočkáme).

DOC. MUDR. DOBS KRIZBERG, CSc. (KDU-ČSL)

Do péče o postižené investuje kraj miliony

Zajistit komplexní péči pro postižené či jinak handicapované spoluobčany se intenzivně snaží Plzeňský kraj. Do stavebních úprav v dvou ústavech tak jen za letošní a příští rok investuje zhruba 25 milionů korun. A to i přesto, že zatím není zcela jasné, jak bude od ledna příštího roku v praxi fungovat nový zákon o sociálních službách, který přináší řadu změn ve financování.

MARKÉTA LADMANOVÁ

V tuto chvíli nevíme, jak se bude stát podílet na financování sociálních služeb, dělalo to problémy i při sestavování rozpočtu. Přesto se Plzeňský kraj staví k této oblasti velice zodpovědně a samozřejmě rozpočty organizací, které zřizuje, se bude snažit profinancovat. I nadále tak pokračujeme ve zkvalitňování služeb pro naše klienty,“ vysvětluje radní pro sociální oblast Pavel Karpíšek.

V HORNÍ BRÝZE přibudou lůžka

V těchto dnech už začala výstavba nového pavilonu Ústavu sociální péče pro dospělé občany v Horní Brýze a ještě do konce letošního roku se začne pracovat i na přestavbě pavilonu v Ústavu sociální péče v Mirošově. „V Horní Brýze bude v třípodlažním objektu vybudováno 36 lůžek pro imobilní a postižené

osoby s různými typy demencí. Součástí zařízení je i kompletní zázemí pro personál a v podkroví jsou prostory pro terapie a další práci s klienty. Záměr využívá stávající pozemek i přípojky všech inženýrských sítí,“ upozorňuje radní.

Kraj zainvestoval i projekt

Vybudování nového pavilonu si podle něj vyžádala potřeba zajistit kvalitní ubytování a péči žadatelům v pokročilém věku s různými postiženími a specifickými potřebami. Plzeňský kraj finančně pomohl ústavu už s projektem, na který uvolnil ze svého rozpočtu 700 tisíc korun, letos schválilo zastupitelstvo čtyřmilionovou investiční dotaci a v příštím roce zaplatí za výstavbu pavilonu téměř 14 milionů korun. Necelých 17 milionů přidá stát a téměř 2 miliony korun uvolnil ze svého rozpočtu i hornobřížský ústav.

MIROŠOV NABÍDNĚ NADSTANDARD

Především občanům postiženým Alzheimerovou chorobou a imobilním bude sloužit třípodlažní pavilon C, D v mirošovském ústavu. Ten by měl po přestavbě nabídnout 6 jednoúčelových nadstandardních pokojů a 6 dvouúčelových. Chybět nebudou ani centrální koupelny vybavené zvedáky a dalším zařízením pro nepohyblivé klienty a kompletní zázemí pro personál. „Původní projekt, podle nějž je vybudována hrubá stavba, počítal s vícelůžkovými pokoji, umakartovými jádry a dnes už nevyhovujícím prostoro-rovým členěním, zcela chyběly sklady a prostory pro sestry. Přistoupili jsme proto ke změně projektu i přestavbě. Naším prvotním cílem je poskytovat opravdu kvalitní péči,“ říká P. Karpíšek. Za letošní a příští rok tak Plzeňský kraj na investičních dotacích vyplatí Mirošovským šest milionů korun.



V Horní Brýze začaly koncem listopadu práce na stavbě nového pavilonu. FOTO ARCHIV



Velikou a zásadní proměnu prodělalo náměstí Edvarda Beneše ve Svíhově. Komplexní rekonstrukce, která si v letošním a loňském roce vyžádala 20 milionů korun, zahrnovala opravu veřejného osvětlení, obnovení tří studní, úpravu parkoviště a příjezdové komunikace k místnímu vodnímu hradu. Na financování těchto náročných investičních akcí se podílel i Plzeňský kraj. Slavnostního otevření zrekonstruovaného náměstí se ujal (zleva) starosta města Václav Petrus a krajský radní Miroslav Jaroš. (AM)

Nejlepší studenti získali stipendium

Stipendium Plzeňského kraje předal v polovině listopadu osmi vysokoškolským studentům hejtmán Petr Zimmermann. Slavnostní akt se uskutečnil u příležitosti slavnostního zasedání vědecké rady Západočeské univerzity v Plzni. „Stipendium Plzeňského kraje je určeno studentům a doktorandům

veřejných vysokých škol v Plzni, kteří dlouhodobě dosahují výborných studijních výsledků a během svého studia přispěli k novým poznatkům a vývoji ve svých oborech a reprezentují univerzitu i kraj doma i v zahraničí na řadě konferencí, soutěží a stáží,“ říká hejtmán Petr Zimmermann. Studenti jsou navrhováni jednot-

livými fakultami, kterých je celkem osm: Lékařská fakulta Univerzity Karlovy v Plzni, fakulta elektrotechnická, filozofická, pedagogická, právnická, strojní a aplikovaných věd Západočeské univerzity v Plzni. O každoročním udělování stipendia nejlepším vysokoškolským studentům rozhodli radní kraje v červenci 2004. (AM)

Hejtmán ocenil občanskou statečnost

Za záchranu lidských životů, nezištnou pomoc či boj proti totalitě převzali z rukou hejtmána Petra Zimmermanna čtyři obyvatelé Plzeňského kraje Cenu za občanskou statečnost.

MARKÉTA LADMANOVÁ

Cena hejtmána Plzeňského kraje za občanskou statečnost se uděluje každoročně od roku 2003 k datu státního svátku Dne boje za svobodu a demokracii, tedy k 17. listopadu. Ocenění je určeno fyzickým osobám jako symbolické poděkování za jejich významné a výjimečné činy,“ říká mluvčí krajského úřadu Alena Šatrová.

Za boj proti totalitě a zásluhy o vítězství demokracie získal letos tuto cenu pan Jaroslav Cuhra, který se kvůli svému politickému a lidskému postoji opakovaně stal terčem perzekuce StB. Aktivně se zapojil do disidentského hnutí v souvislosti



Jedním z oceněných je Josef Černoňanský. FOTO ARCHIV

s Chartou 77, podepsal ji, byl vyšetřován a poté vězněn. Po roce 1989 byl tři roky poslancem ve Federálním shromáždění

a řadu let vedl plzeňskou pobočku Konfederace politických vězňů.

Pokračování na straně 8

Muzeum zpřístupní sbírku badatelům

Světový unikát, vzácnou paleontologickou sbírku profesora Erdtmanna, získalo darem Západočeské muzeum v Plzni. Kvůli nedostatku vhodných úložných prostor jí však nemohlo zpřístupnit badatelům a jediné sbírka, kterou jezdí zkoumat vědci z celého světa, by tak zůstala ležet nepoužitelná v depozitáři. Hrozila mezinárodní ostuda. „Zachránili nás Plzeňský kraj, který nám mimořádně



poskytl finanční injekci ve výši tří sta tisíc korun. Za ně jsme pořídili obaly na uložení, a mohli jsme tak sbírku zpřístupnit, což nakonec byla podmínka darování,“ vysvětluje ředitel muzea Franti-

šek Frýda. On i jeho lidé se pokoušeli získat prostředky z různých dotačních titulů, neuspěli však ani na ministerstvu kultury.

„Sbírka, která obsahuje mimo jiné nejrozsáhlejší kolekci ordovických graptolitů na světě, byla ohodnocena v zahraničí na půl druhého milionu dolarů. Profesor Erdtmann jí budoval čtyřicet let a umístil v ní na pětadvacet tisíc kusů těchto prvohorních zkamennělin,“ dodává F. Frýda. (AM)

Cestujícím zajistí komfort přidané spoje

Vyvážit nutné přestupování na hranicích kraje posílením stávajících vytížených spojů a přidáním dalších se snaží Plzeňský kraj zvýšit pohodlí cestujících. Už začátkem platnosti současného jízdního řádu 2005/2006 došlo k situaci, kdy cestující na trati č. 190 musí mezi osobními vlaky přesezat v železniční stanici Horažďovice předměstí.

Každý kraj přizpůsobuje jízdní řád potřebám svých občanů a vzhledem k přepravní poptávce je logickou prioritou název cestujících do krajového města a zpět. Požadavky jednotlivých krajů se však na hranicích kraje nemusí potkat. Pro jízdní řád 2006/2007 bylo snahou Plzeňského kraje, aby se situace na trati č. 190 zlepšila a vlaky na sebe v Horažďovicích předsedli navazovaly. Proto na této trati také přibýly nové spoje,“ říká radní pro oblast dopravy Miroslav Jaroš.

Od 10. 12. 2006 mohou cestující využít ve směru Plzeň–České Budějovice pět spojení osobními vlaky v celé délce trasy s přestupem, v opačném směru stejný počet během dne. Určité změny budou patrné také na trati č. 160 Plzeň–Zatec. Zde budou cestující přestupovat mezi osobními vlaky v železniční stanici Blatno u Jesenice (v jednom případě v Zihli). Také na této trati došlo k navýšení objednaného výkonu oproti současnému stavu.

„Nemyslím si, že je nutné uveste přestupování na hranicích kraje hodnotit vždy záporně. Například na uvedené trati č. 190 Plzeň–České Budějovice byli cestující z předchozích let zvyklí na dlouhé soupravy, které jezdily z Plzně až do Budějovic bez přestupu. Kapacita takové soupravy však byla využita jen v polovině

trasy. Je-li vysoká poptávka po odvozu z Plzně, než souprava dojezdí do Budějovic, je už v této části trasy využita minimálně. Rozdělení uvedené trasy na dva vlaky umožňuje lépe přizpůsobit kapacitu souprav počtu cestujících. Provoz dlouhých souprav v celé délce trasy je neefektivní a finančně náročný,“ doplňuje radní a dodává: „Chápeme, že určité části cestujících, zejména jezdců z jednoho kraje do druhého, se přestupy dotknou. Věřím, že větší části cestujících nabídneme nové spoje, tedy komfort zvýšíme. Tešíme se na poznatky cestujících vzniklé s uvedením nového jízdního řádu od 10. 12. 2006.“



(LAM)

FOTO INTERNET

Chanovický skanzen se rozrostl

Nová usedlost v tradičním venkovském stylu zkrášluje nyní vstup do Expozice lidové architektury v Chanovicích. Obytná stodola i chalupa byly navrženy podle charakteristických znaků a prvků tradiční lidové architektury Horažďovic. Budova obytné chalupy a stodoly bude sloužit účastníkům pracovních a naučných pobytů a různých seminářů, zaměřených na zdokonalování rukodělných a řemeslných dovedností či na obnovu a ochranu kulturního dědictví minulosti.

„Projekt za zhruba 6 milionů korun spolufinancovala ze strukturálních fondů Evropské unie, a to částkou téměř 4,5 milionu korun. Plzeňský kraj přidal ze svého rozpočtu 1,2 milionu a zbytek uhradil investor, tedy vlastněně muzeum Dr. Hostase v Klatovech,“ říká radní Martin Baxa.

Je důležité ocenit i přispění a pomoc pracovníků



FOTO ARCHIV

klatovského muzea a dobrovolníků, kteří svou nezištnou pomocí při vyklizení objektů, stavbě plotu, bílení a dalších činnostech snížili náklady na celou stavební akci.

(LAM)

Leonardo pomáhá učitelům

Sbírat cenné zkušenosti kolegů v německém Trieru se na přelomu října a listopadu vydalo v rámci projektu Leonardo da Vinci osm učitelů odborného výcviku a teoretického vyučování ze Středního odborného učiliště elektrotechnického v Plzni a partnerské Integrované střední školy Sokolnice. Hostitelem bylo partnerské učiliště RWE. Projekt vznikl jako konkrétní potřeba pružně reagovat na nově vzniklé požadavky práce v rámci evropské dimenze a účinným způsobem podporovat zavádění inovativních výukových metod a postupů.

„Globálním obsahem projektu bylo získat teoretické a zejména praktické zkušenosti s výukou vzdělávacích programů v oblasti automatizační techniky,“ zdůraznil ředitel SOU elektrotechnického Plzeň Jaroslav Černý.

Kontaktní semináře umožnily poznat systém výuky odborných předmětů v učilišti v Německu a systém dalšího vzdělávání pracovníků v oblasti automatizační techniky. Účastníci nadnárodní výměny se aktivně podíleli na odborném semináři zaměřeném



Učitelé v Německu získávali teoretické a zejména praktické zkušenosti s výukou vzdělávacích programů v oblasti automatizační techniky.

FOTO ARCHIV

na problematiku zavádění automatizace do malých a středních podniků a poznali činnost Hospodářské komory, která velmi účinným způsobem zasahuje do výuky žáků a významným způsobem ovlivňuje jejich odborný růst. Zajímavým a inspirativním poznatkem byl i prezentovaný způsob komplexní výuky v oblasti elektrotechniky.



„Výstupem projektu je nejen bezprostřední výměna názorů a zkušeností v dané odborné oblasti, ale i zlepšení jazykových kompetencí účastníků na obou stranách a dojednání konkrétní spolupráce mezi oběma učilišti pro další období,“ doplnil vedoucí skupiny v zahraničí Bohumír Sobotka.

(HAD)



FOTO ARCHIV

Ve Staňkově začala motoristům sloužit zrekonstruovaná silnice. Téměř půlkilometrový úsek komunikace byl po pokládkách inženýrských sítí a stářím povrchu vozovky v nevyhovujícím stavu. Práce na silnici začaly v srpnu, nyní je provedena kompletní rekonstrukce včetně položení obrub a uličních vpustí. Projektované chodníky a zelen bude zajišťovat město Staňkov v dalším období. Stavbu prováděla firma Silnice Horšovský Týn, a.s. Náklady stavby činí 5 milionů korun a jsou hrazeny z rozpočtu Plzeňského kraje. Slavnostního otevření zrekonstruované silnice se ujali krajský radní Miroslav Jaroš a náměstek hejtmána a poslanec Vladislav Vilímec (zleva).

(HAD)

Vyhlášení přírodní rezervace Nový rybník je v Plzeňském kraji unikátem

Jednoho krásného rána jsem uviděl malý zázrak. Za ten zázrak považuji rybníček v krajině mezi Uhercem a Líněm. Tam, kde na pozadí starých hald po dolech ve Zbůchu protéká Luční potok, jsou dvě malé vodní plochy, navzájem propojené strouhou. Pozoruhodná je plocha horní, kde je kolem rybníka o ploše zhruba 10 hektarů mokřadní rostlinné společenstvo. Na jaře zde uvidíte tak velké množství hnízdic vodních ptáků, že jejich počet překonává i známé jihočeské rybníky. Nový rybník je totiž nejen českým unikátem.

Jak ukazuje průzkum, nejdě jen o množství vodních ptáků, vzácných a chráněných, ale i o typickou mokřadní flóru a také různé nepří-

liš časté druhy hmyzu, obojživelníků a u dna najdete dokonce některé u nás nepřítušné měkkýše. Z ptactva je zde v západních Čechách ojedinělá kolonie racka chechtavého v počtu téměř 100 párů. Hnízdi zde některé zvláště chráněné druhy, například potápka černokrká a malá, čírka modrá, dravec moták pochop a silně ohrožený chrástal vodní, rákosník velký a slavík modráček středoevropský.

Ovšem nejen výše zmíněná rozmanitost vzácných vodních ptáků vedla k nutnosti vyhlášení ochrany tohoto území ve formě maloplošné přírodní rezervace. Bylo to také bezprostřední ohrožení ze strany Uherců se přibližující průmyslovou zónou a ze strany Zbůchu předpokládaným budováním vyso-

korychlostní tratě západní větve Praha–Plzeň–Rozvadov. Samozřejmě je třeba zachovat průtok vody z Lučního potoka a zabránit jeho znečištění. Vytyčení přírodní rezervace a nevelkého ochranného pásma kolem ní však neznámá, že by tato oblast byla veřejnosti uzavřena. Naopak, z okolních cest lze pozorovat společenství rybníku možná za lepších podmínek než dříve.

Vyhlášení přírodní rezervace Nový rybník nebylo jednoduché. V březnu tohoto roku zahájil krajský úřad, odbor životního prostředí, přípravné řízení k vyhlášení přírodní rezervace se všemi dotčenými subjekty. Kromě Povědi Vitavy, obce Uherce, Pozemkového fondu Plzeň a Mysliveckého sdružení Uherce – Zbůch byly osloveny všechny fyzické a právnické osoby, vlastníci pozemky v této lokalitě. Soukromých vlastníků bylo devět a dále dvě firmy najímající pozemky. Všechny dotčené subjekty souhlasily bezpodstatných připomínek. Přitom lze uvážovat i odkoupení pozemků do vlastnictví státu prostřednictvím Agentury ochrany krajiny a přírody v souladu se zákonem. Dle jednání s obcí Uherce by měla být při změně územního plánu



FOTO ARCHIV

vyzrazená průmyslová zóna tak, aby byla do oblasti rezervace oddělena stávajícími jehličnatými lesy, které budou propojeny pásem zeleně. Vedení předpokládá vysokorychlostní trati by mělo procházet mimo území navrženého ochranného pásma přírodní rezervace.

Blíží ochranné podmínky přírodní rezervace spočívají v tom, že by se zde neměl provozovat intenzivní chov zvířat, budovat myslivecká zařízení, provádět lov vodní pernaté zvěře a vysazovat divoké

kachny z umělého chovu. Také by se zde neměly vypouštět či nasazovat jakékoliv druhy ryb a neměly by být prováděny odchvy ptáků za účelem kroužkování.

Vyhlášení přírodní rezervace Nový rybník je důvodem k radosti nejen pracovníků odboru životního prostředí Plzeňského kraje, ale jak předpokládám, i všech občanů žijících v okolí. Tato vzácná přírodní enkláva má historii delší než 200 let. Velmi jsme se obávali, aby prostřednictvím civilizačního tlaku nedošlo k postupnému vytlačení

obyvatel této lokality. Dalším důvodem naší radosti i je fakt, že od začátku působnosti Plzeňského kraje v roce 2000 jde o první nově vyhlášenou přírodní rezervaci.

Celý náš pohádkový rybníček spolu s ochranným pásmem zaujímá plochu necelých 13 hektarů. Věřím, že toto malé společenství přejíže i do dob budoucích, aby i naši potomci mohli vidět některé druhy ptáků žijící ještě ve volné přírodě.

BORIS KREUZBERG

RADNÍ PRO OBLAST ŽIVOTNÍHO PROSTŘEDÍ



FOTO ARCHIV

PLZEŇSKÝ KRAJ
NÁKLAD 250 000
OBJEDNÁVKY INZERCE
MARTA TRNKOVA
 E-MAIL: TRNKOVA@CONSULTANTS.CZ
 GSM: 723 201 960, TEL.: 377 322 973

Koupím byt s dluhem,
 před exekucí nebo vystěhováním,
 s právní vadou nebo
 neoprávněným uživatelem,
 tel. 604 206 419

VIZA
PRACOVNÍ PŘÍLEŽITOST
 Společnost VIZA AUTO CZ, s.r.o., výrobce kovových konstrukcí autosedaček hledá
OPERÁTORY VÝROBY a SVÁŘEČE

Zaškolení pracovníci obsluhují samostatně výrobní zařízení, provádějí samokontrolu a finální montáž výrobku.

Nabízíme:

- Perspektivní zaměstnání
- Čistě a moderní pracovní prostředí
- Odborné zaškolení
- Po zpracování mzda až 17.100,-Kč
- Roční bonus („13. mzda“)
- Dotované závodní stravování / stravenky
- Možnost nástupu: IHNEP

V případě Vašeho zájmu o tuto pozici se laskavě dostavte do sídla naší společnosti a vyplňte dotazník uchazeče o zaměstnání. Vybraní kandidáti budou pozváni k osobnímu pohovoru.

VIZA AUTO CZ, s.r.o., Podnikatelská 10, Plzeň - Borská pole.
 tel.: 378 319 123, email: jobs@vizaauto.cz www.vizaauto.cz

VOZP
 VOJENSKÁ ZDRAVOTNÍ
 POJIŠTOVNA ČESKÉ REPUBLIKY

Vojenská zdravotní pojišťovna ČR
 Dobrá volba pro zdraví

Nad rámec garantované péče poskytujeme:

- Program „ZDRAVÁ RODINA“ (léčebny tělocvik, očkování proti chřipce, fluorizace zubů, očkování HEXAVAKCINOU - do 2 let věku dítěte)
- Program „STUDENT“ (očkování proti klíšťové encefalitidě a meningitidě)
- Příspěvek na očkování dětí proti klíšťové encefalitidě a Haemophilus influenzae typ B
- Příspěvek na fixní zubní rovnátka pojištěncům do 30-ti let (1200 Kč na jednu čelist)
- Příspěvek na vitamíny pro děti a těhotné ženy
- Příspěvky pro dárce krve
- Další příspěvky a programy

Bližší informace získáte v Plzni, Koterovská 34 (400m nad hlavním vlakovým nádražím, trolejbus č.12).
www.vozp.cz nebo pob-plz@vozp.cz
 Telefon: 377 615 111
 Nyní přeregistrace k 1.1.2007

Každý nový pojištěnec obdrží „baliček“ preventivní péče dle vlastního výběru v hodnotě 1000 Kč

Otevřeno: Po, St 8 - 17 hod; Čt 8 - 16 hod; Pá 8 - 15 hod

INZERUJTE V MĚSÍČNÍKU
PLZEŇSKÝ KRAJ
NÁKLAD 250 000

www.ceskydomov.cz

Best Western
BEST WESTERN
 **** *Hotel Panorama*

V Lomech 11, Plzeň - Košutka

restaurace s kapacitou 60 míst, vynikající kuchyně
 pěkně vybavené pokoje, snadný přístup a parkování
 ceny, které Vás příjemně překvapí

telefon: 377 534 323 www.panorama-pm.cz

5 Boutique hotels v Plzni

Koncem roku 2005 se v Plzni sešli hoteliéři z Plzně a přilehlých končin s myšlenkou postupovat společně v podstatných bodech rozvoje cestovního ruchu v regionu a touto spoluprací se snažit o zkvalitňování služeb v tomto oboru. V této chvíli vznikla KS NFHR ČR PLZEŇSKÉHO KRAJE.

kteří chtějí čerpat výhody malých příjemných hotelů v centru města.

Prioritou těchto hotelů je nabídnout jedinečnou atmosféru s individuálním přístupem k hostovi při splnění všech kvalitativních norem daných profesními organizacemi. Na hotelu je velmi těžké cítit se jako doma, ale boutique hotely se chováním personálu, atmosférou a vybavením snaží tomuto co nejvíce přiblížit.

Host je pro nás důležitý a u nás stále platí host do domu, Bůh do domu...

Přuběhem roku 2006 se vytvořila operativní skupina menších hotelů, nabízející komfortní certifikované služby s velkým důrazem na příjemné, takřka domácí prostředí – boutique hotels.

Hotely BW Panorama ****, Palace****, Hotel Plzeň****, Irida**** a Roudná**** se roz-

hodly v konkurenčním prostředí spolupracovat na společné propagaci, sdílení know – how, společném postupu při jednání s úřady a připravují tuto spolupráci rozšířit ještě s plzeňskými restaurátory a provozovateli dalších služeb cestovního ruchu. Společně jsou také schopni kapacitou cca. 200 lůžek zajistit akce většího rázu pro účastníky,

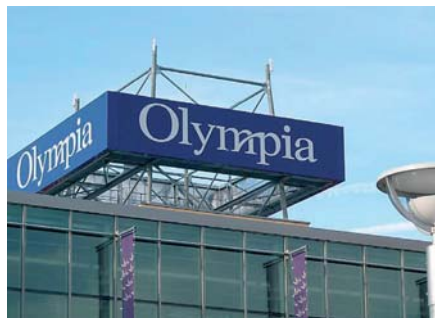
KS AHR ČR A BOUTIQUE HOTELS V PLZNI

Jaká jsou Vaše vánoční přání?

Jaká jsou Vaše vánoční přání? Dětské úsměvy? Rodinná pohoda nebo radost z dárku, který potěší vaše blízké? Asi všichni před Vánoci uvážujeme podobně. Všichni přemýšlíme, jaký dáreček potěší děti, sourozence, rodiče nebo přátele. Úskalím však často bývá chybějící inspirace. A tak pokud se letos chcete vyhnout opakujícím se bačkorám, pyžamům nebo dokonce obálce s penězi, přijďte na vánoční nákupy do Olympie a nechte se inspirovat.

Obchodní centrum Olympie v Plzni Cerních je snadno dosažitelné autem nebo trolejbusem číslo 13. Olympie je největší obchodní centrum v Plzni a Plzeňském kraji. Ve svých vzdušných a prostorných pasážích nabízí zákazníkům komfortní nakupování a výběr dárků v takřka sto obchodech. Olympie je centrum, ve kterém se nemusíte bát stresu. Vyhradte si čas na vánoční nákupy, přijďte do Olympie už nyní a nasajte příjemnou předvánoční atmosféru. Pak už se jen procházejte vánočně vyzdobenými pasážemi a obchody v Olympii

a inspirace k nákupu vánočních dárků se zaručeně dostaví. V Olympii najdete největší hráčkářství v západních Čechách, obchody se sportovními potřebami, módu, kosmetiku, obchody specializované na elektroniku a počítače, mobilní telefony, výtečné knihkupectví, klenotnictví a řadu dalších obchodů. Nechybí ani specializované obchody s dárkovými předměty. A pokud se nakonec peccij jen rozhodnete k nákupu oněch papučí, v Olympii je můžete vybrat v několika různých obchodech s obuvi. Předvánoční nabídka Obchod-



Olympia
 Obchodní Centrum Plzeň

ního centra Olympie Plzeň se již rozrostla i o lesní školku s výběrem vánočních stromků, prodejce jmelí a dokonce i o tradiční vánoční trh s dárčky z dílen lidových tvůrců. Od 18. prosince pak v Olympii nakupíte ještě ryby na štědrovečerní tabuli.

Možná máte doma poskakující ratolesti, které Vám nedovolí užít si vánočních nákupů naplno. V takovém případě Vám jistě přijde vhod dětský koutek Sluníčko, kde si děti během Vašich nákupů

pohrají pod dozorem skoleného personálu. Neméně zábavným řešením pro děti může být během Vašich nákupů i návštěva dětského filmu v multikině.

Ať už zažíváte předvánoční shon spojený s nakupováním, vánočním uklídem, pečením cukroví nebo zatím jen s hledáním inspirace na dárčky, vánoční přání máme snad všichni podobná. V Obchodním centru Olympie Plzeň se Vám rádi poskytneme pomoci k jejich naplnění!

Představujeme ochotnické divadelní soubory v Plzeňském kraji

Manětínská opona oslavila ochotnické divadlo

Celkem pět ochotnických spolků se letos představilo nadšeným divákům na festivalu Manětínská opona. Tradiční akce, která si už získala nezastupitelné místo v srdcích divadelníků i návštěvníků, se uskutečnila 24.–25. listopadu v manětínském kulturním domě.

Slavnostního zahájení se jako každoročně ujal Divadelní soubor Mlask Manětín, tentokrát komedii Raye Cooneyho 1+1=3.

Sobotní maraton začal pod taktovkou Kaznějovských divadelníků ze Stáče, kteří předvedli pohádku na motivy Karla Jaromíra Erbena Pták Ohnivák a líška Ryška. Divadelní společnost Trus Tmová pobavila přítomné Cimrmanovským Poslem z Liptákova a Divadelní soubor Hasiko z Kozlan zahrál autorské představení Vladimíra Kobylákové Pozor, Carlota. Přehlídku pak uzavřelo vystoupení Divadelní společnosti Žilov nazvané Každému jeho psychologa. Autorem

této psychokomedie je Gunter Beth a Alan Cooper. Na všechna představení byl vstup zdarma.

Manětínská opona tak ukázala, že severní Plzeňsko je ochotnickou velmocí, když je schopné uspořádat takzvané z vlastních zdrojů dvoudenní festival. Nabídka byla letos poněkud chudší než v minulých letech, chyběli divadelníci z Hodovízu, Litého či Osada z Horní Břizy.

Historii tohoto zvláštního druhu umění mapuje také publikace Historie ochotnického divadla na severním Plzeňsku, na které coby odpovědný redaktor spolupracoval historik Muzea a galerie severního Plzeňska v Mariánské Týnici.



Komedii 1+1=3 zahájil 14. ročník Manětínské opony domácí soubor Mlask.

FOTO ARCHIV



FOTO ARCHIV

Ozáchranu krásné historické stavby – kostela svatého Martina v Křivčích na Tachovsku se úspěšně snaží občanské sdružení Martinus. Skupinu dobrovolníků, kteří už na záchraně kostela pracují více než rok, podpořil i plzeňský biskup František Radkovský, který zavítal na Martinův jarmark, uspořádaný právě na Martinův svátek přímo v Křivčích.

Pomáhá i Plzeňský kraj, který za letošní a loňský rok dohromady přispěl 170 tisíc korun, čtvrt milionu letos přidalo i ministerstvo kultury. Peníze budou mimo jiné použity na opravu střechy.

(H4D)

Betlémy i mši uvidíte ve Výstavním sále



Výstavu nejzajímavějších exponátů pocházejících z vlastních tvůrčích dílen a sbírek připravil pro dobu předvánoční a novoroční spolek Betlemáři Plzeňska. Expozice, umístěná ve Výstavním sále Západočeského muzea v Plzni, dostala příznačný název Čas radosti a veselosti a vidět tu můžete opravdu unikátní kousky. Výstava je veřejnosti přístupná až do 14. ledna 2007 v době od 10 do 18 hodin. Doprovodnou akcí bude také netradiční uvedení České

mše vánoční Jana Jakuba Ryby. „Rádi bychom našim návštěvníkům nabídli scénické provedení nazvané Hej, mistře, na jehož realizaci se bude podílet celkem 25 účinkujících. Kromě profesionálních herců a zpěváků z divadla J. K. Tyla zde vystoupí i malý dětský sbor a několik muzikantů,“ říká mluvčí muzea Romana Němečková. Termín představení je neděle 17. 12. 2006 v 17.30 hod. v přednáškovém sále Západočeského muzea v Plzni, Kopecského sady 2.

(AFI)

Fotografická ohlédnutí za prezentací Plzeňského kraje na českém velvyslanectví v Paříži v říjnu 2006



Představitelé Plzeňského kraje s velvyslancem ČR ve Francii.



Koncertní vystoupení náměstkyně hejtmana Vladislava Vítlice (klavír) a jeho bratra Miloslava Vítlice.



Náměstkyně hejtmana Plzeňského kraje Olga Kalčíková v rozhovoru s potomky rodiny malíře V. Brožíka.



Náměstkyně hejtmana Olga Kalčíková se zástupci partnerských měst Plzeňského kraje ve Francii (Villeneuve sur Yonne).



Nechyběla ochutnávka krajových specialit.

Prezentace a propagace Plzeňského kraje byla připravena a realizována ve spolupráci s Restauranem „Na Spilce“, Západočeským muzeem v Plzni, Plzeňským Prazdrojem, a. s., Bohemia Sektem, Českomoravskou vinařskou, a. s., Starý Plzeňec a Společností malíře Václava Brožíka z Třemošné.

(RED), 5x FOTO ARCHIV

Krajský úřad Plzeňského kraje

P. O. BOX 313, Škrupova 18, 306 13 Plzeň
elektronická adresa: posta@plzensky-kraj.cz

telefon

spořovatelka: 377 195 111

provolba: 377 195; fax: 377 195 078

úřední hodiny

pondělí 8.⁰⁰–17.⁰⁰, středa 8.⁰⁰–17.⁰⁰

ORGANIZAČNÍ SCHEMA ÚŘADU:

Ředitel KÚPK

Mgr. Jiří Leščínský

odbor kancelář hejtmana

vedoucí odboru

Bc. Alena Šatrová

e-mail: alena.satrova@plzensky-kraj.cz

odbor kancelář ředitele

pověřena řízením

Mgr. Drahomíra Janoušková

e-mail: drahomira.janouskova@plzensky-kraj.cz

odbor vnitřních věcí

a krajský živnostenský úřad

vedoucí odboru

Ing. Jan Nový

e-mail: jan.novy@plzensky-kraj.cz

odbor cestovního ruchu a propagace

vedoucí odboru

Bc. Tomáš Kotora

e-mail: tomas.kotora@plzensky-kraj.cz

odbor informatiky

vedoucí odboru

Bc. Václav Koudele

e-mail: vaclav.koudele@plzensky-kraj.cz

odbor ekonomický

vedoucí odboru

Ing. Roman Reiser

e-mail: roman.reiser@plzensky-kraj.cz

odbor regionálního rozvoje

vedoucí odboru

Ing. arch. Miroslav Michalec

e-mail: miroslav.michalec@plzensky-kraj.cz

odbor životního prostředí

pověřen zastupováním

Ing. Václav Liška

e-mail: vaclav.liska@plzensky-kraj.cz

odbor majetku

vedoucí odboru

Ing. Alena Hemrová

e-mail: alena.hemrova@plzensky-kraj.cz

odbor školství mládeže a sportu

pověřena řízením

JUDr. Jaroslava Havlíčková

e-mail: jaroslava.havlicikova@plzensky-kraj.cz

odbor kultury a památkové péče

vedoucí odboru

Mgr. Vlasta Frouzová

e-mail: vlasta.frouzova@plzensky-kraj.cz

odbor sociálních věcí a zdravotnictví

vedoucí odboru

Bc. Erika Kunešová

e-mail: erika.kunesova@plzensky-kraj.cz

odbor dopravy

a silničního hospodářství

vedoucí odboru

Ing. Jaroslav Vejprava

e-mail: jaroslav.vejprava@plzensky-kraj.cz

odbor krizového řízení

vedoucí odboru

Ing. Milan Řihošek

e-mail: milan.rihosek@plzensky-kraj.cz

odbor právní

vedoucí odboru

JUDr. Blanka Žížková

e-mail: blanka.zizkova@plzensky-kraj.cz

útvár interního auditu

vedoucí

Ing. Martin Zaoral

e-mail: milan.zaoral@plzensky-kraj.cz

odbor fondů a programů EU

vedoucí odboru

Ing. Eva Jindrová

e-mail: eva.jindrova@plzensky-kraj.cz

FOTOHÁDANKA

Všechny odpovědi na minulou hádanku tentokrát zněly jednohlasně – Sōwa-en. Unikátní japonská zahrada s názvem Sōwa-en (Jeřáb nesoucí poselství míru), která je výsledkem spolupráce městské správy v Plzni a Japonské zahradní asociace, byla otevřena před dvěma roky v prostorách plzeňské Zoologické a botanické zahrady v blízkosti rozárie a chráněného Kórněrova dubu.

Japonská zahrada není považována jen za ukázkou architektury a zahradního umění. S jejím vznikem byla spojena myšlenka kulturní výměny a poznání odlišných tradic. Tvůrce zahrady pan Harada při návrhu zahrady vycházel ze známého případu z historie kulturní a společenské spolupráce mezi Českem a Japonskem. Tuto myšlenku vysvětlil v dokumentárním filmu, který byl při příležitosti vzniku zahrady Sōwa-en natočen: „V roce 1915 dokončil český architekt Jan Letzel v Hirošimě Průmyslový palác. Na konci druhé světové války ale nad ním byla svržena atomová bomba. Průmyslový palác ve stavu po výbuchu se stal symbolem míru – Atomovým domem. Já jsem navrhl tuto zahradu inspirovanou Atomovým domem jako symbolem touhy po světovém míru.“

Japonská zahrada je pojata jako převážně kamenná. Rostliny jsou pouze doprovodným prvkem celé kompozice. Zahrada vytvořená u mohutného dubu není rozsahem velká, její výměra je asi 150 m², je však plná nejrůznějších symbolů.

Hlavním motivem japonské zahrady jsou tři velké kameny, vyjadřující tři podoby Buddhy Amidy, který chrání lidi od zla. Dalšími motivy jsou tři pěšiny – bílá, červená a modrá. Bílá je cestou vedoucí do ráje. Červená vyjadřuje utrpení současného života. Modrá je symbolem moře. Kameny kolem pěšin jsou připomínkou kopců kolem Plzně.

Velmi významným prvkem zahrady je motiv jeřába letičích k atomovému domu a zvětšujícího mír. Starý třísetletý dub je symbolem ochrany města. V zahradě je umístěna i vzácná, více než tři sta let stará kamenná lucerna. Dále jsou použity kamenné tvary, mající vztah k Příběhu prince Genji napsanému před dvanácti sty lety.

(LAM)

Ze správných odpovědí jsme vylosovali tři výherce, kteří obdrží pozornost od Krajského úřadu Plzeňského kraje. Jsou jimi: Jana Pešková – Plzeň, Josef Dědič – Horní Lukavice, Květa Pavlíková – Klatovy.



FOTO ARCHIV

V dnešní hádance chceme vědět, kde najdeme místo na fotografii a jeho jméno. Odpovědi se zpětěná adresu posílejte na adresu: Plzeňský kraj – redakce Husova 29, 301 00 Plzeň, e-mail: plzen@consultants.cz

Tip na výlet po kraji – Zámek Kozel

Za svůj název vděčí podle pověsti starému pohanskému zvyku Slovanů. Právě v těchto místech naši předkové obětovali v době rovnodennosti na usmíření bohů a v naději na dobrou úrodu kozla. Četné archeologické nálezy v okolí zámku dokazují, že místo pro svoji výhodnou polohu nad řekou Úslavou bylo osídleno už před příchodem slovanských kmenů.

Výstavba samotného zámku, který šlechta nazývala Jagdschloss /lovecký zámek/ bei Stiahlav, je datována do let 1784–1789. Stavbu objednal Jan Vojtěch Černín, nejvyšší lovcí království českého a autorem projektu byl celkem neznámý pražský stavitel Václav Haberditz.

Druhá polovina 18. století byla dobou společenských změn. To se odrazilo i ve stavebním slohu. Zámek byl budován jako venkovské sídlo šlechty. Je to ojedinělá klasicistní stavba u nás, a v její architektuře a vybavení vedle domácích uměleckých tradic 18. století se projevuje francouzský vliv období Ludvíka XVI.

Okolí zámku tvoří rozsáhlý 40 hektarový přírodní krajinný park. Je dílem S. X. France, všestranného člověka, který byl krom profesí zahradníka i kreslířem, fotografem, geometrem a archeologem. Park možná připomíná v některých detailech vídeňský Schönbrunn, to proto, že Franc získal svoje odborné znalosti právě tam. Areál parku je v zimě volně přístupný od 8.00 do 18.00.

(HAD)



FOTO WWW.ZAMEK-KOZEL.CZ

Rytíři a draci se objevili v centru Plzně

Unikátní výstavu Rytíři a draci můžete nyní navštívit v Západočeském muzeu v Plzni. Součástí expozice jsou statické i pohyblivé modely a kulisy a jedinečná 3D projekce. Hned na začátku vstoupí návštěvník skutečným padacím mostem do interiéru středověkého hradu a ocitne se uprostřed rytířské hostiny.

Na své cestě potká i obrovského pohyblivého draka, se kterým statečně bojuje rytíř na koni,

bude bloudit hustou mlhou v tajemném lesem a projde se i kolem skutečného vodopádu.

Výstava je plná nadpřirozených bytostí i odvážných rytířů v brnění. Na konci výstavy se podíváte i do pravé hladomorny!

Výstava potrvá od 15. listopadu 2006 do 7. ledna 2007 a bude otevřena denně mimo pondělí od 10.00 do 18.00 hod. Podrobnosti najdete na www.SuperVystavy.cz či uslyšíte na infolinie 377 223 575.

(AFI)



Hejtmán jednal s americkým velvyslancem



FOTO ARCHIV

S novým velvyslancem Spojených států amerických Richardem W. Graberem (vlevo) se poprvé od jeho zvolení do funkce setkal hejtmán Plzeňského kraje Petr Zimmermann. Na schůzce, která se uskutečnila ve velmi přátelské atmosféře, oba pánové diskutovali především o možnostech spolupráce, případných investicích v kraji, kultuře a také o vzájemných výměnách studentů a školství obecně. Stranou pochoptitelně nezůstala ani ožehavá otázka vízové povinnosti pro české občany při cestě do Spojených států.

Velvyslanec Graber a jeho žena Alexandria žijí v Shorewoodu ve Wisconsinu. Mají dva syny Scotta a Erika. Richard Graber vystudoval Duke University v roce 1978 a práva vystudoval na Bostonské univerzitě v roce 1981. Do funkce velvyslance byl jmenován v polovině září tohoto roku.

(AFI)

Hejtmán ocenil občanskou statečnost



Dokončení ze strany 1

Pan Josef Černošský byl navržen Výborem pobočky Konfederace politických vězňů za boj proti totalitě a úsilí o spravedlnost a demokracii.

Jako 18letý byl odsouzen za účast na demonstraci proti měnové reformě roku 1953 k jednomu roku vězení – trest si odpykal v hrozných podmínkách v jáchymovských uranových dolech. Po návratu z vězení byl neustále hlídán a pravidelně vyslýchán – pod dohledem StB již prakticky až do roku 1989.

Za dlouhodobou a nezištnou pomoc osamělým, starým, nemoc-

ným či nemohoucím lidem a za úspěšný boj proti hrubému násilí v médiích získala cenu hejtmana paní Věruška Lodrová. Tato dáma patří k dlouholetým dobrovolníkům charity, a to i dnes přes svůj pokročilý věk. Sále pomáhá lidem kolem sebe, navštěvuje nemocné a opuštěné lidi v léčebnách a domovech důchodců, přispívá do charitativních sbírek a aktivně se zúčastňuje různých akcí Diecézní charity. Vedle toho je hlavní iniciátorkou sepsání Petice proti hrubému násilí v médiích, z jejího podnětu se to toto téma veřejně projednávalo v Senátu, kde paní Lodrová

vystoupila. Z jejího podnětu také vznikl morální kodex televize Nova.

Čtvrtým oceněným se stal pan Alexandr Matoušek, který zachránil tři vodkary na jezu v Tuňnicích na Karlovsku. Svým včasným, rozhodným a účinným zásahem zachránil život třem mužům, kteří po převrnutí lodí za vyššího stavu vody zůstali uvězněni ve vývraštích pod jezem a silný proud je strhával pod hladinu.

Poprvé hejtmán Petr Zimmermann udělil Cenu hejtmana PK za občanskou statečnost v roce 2003. Ocenění převzalo od té doby 10 lidí.

ANKETA

Jak vnímáte ocenění, které vám udělil hejtmán Plzeňského kraje?

Jaroslav Cuhra:

Radostně, protože se vztahuje k době, která už je za námi. Beru to jako ocenění všech, kteří tehdy dokázali vzdorovat zlu, a jsem rád, že se na to vzpomíná i dnes.

Josef Černošský:

To, co jsem dělal, jsem bral jako samozřejmost, nedělal jsem to kvůli metálu, ale z ceny mám samozřejmě velkou radost.

Věruška Lodrová:

Víra v Boha mi dávala sílu pro všechny mé aktivity, takže to není moje zásluha. Jsem ráda, že jsem mohla vykonávat něco dobrého, protože je neustále potřeba zlepšovat vztahy mezi lidmi.

Alexander Matoušek:

Přišel jsem k tomu jako slepý k houslím, ale z ceny radost mám.



Jaroslav Cuhra je rád, že se na těžkou předlistopadovou dobu nezapomíná ani dnes.

FOTO ARCHIV



Věruška Lodrová, jediná oceněná žena společně s Alexanderem Matouškem.

FOTO ARCHIV