

Tentokrát přinášíme kompletní přehled výjezdových míst Zdravotnické záchranné služby Plzeňského kraje, kde nechybí ani adresy.

strana 3



Vynikajících výsledků dosáhli mladí sportovci Plzeňského kraje na Hrách 3. zimní olympiády. Zlato vybojovali hokejisté a běžec na lyžích.

strana 6



Muzeum příhraničí ve Kdyni se zúčastní 6. ročníku Národní soutěže muzeí Gloria musealis, kterou vyhlašuje Ministerstvo kultury ČR a Asociace muzeí a galerií ČR.

strana 7



PLZEŇSKÝ KRAJ

NÁKLAD 255 400 VÝTIŠKŮ

Ročník 6 • číslo 3 • 3. 3. 2008 / Měsíčník pro občany Plzeňského kraje ZDARMA
Noviny jsou součástí projektu www.ceskydomov.cz

SLOUPEK RADNÍHO

Volba prezidenta v záři reflektorů



Prezidentský úřad v našich podmínkách je jedním z přirozených symbolů naší státnosti. Nemusí to být ani psáno v ústavě. Tradice masarykovského údobí nakonec neumožnila všemocným komunistům v bývalém režimu tento symbol nahradit. Alespoň v tomto jsme byli jednou z mála výjimek ve srovnání s ostatními „socialistickými“ zeměmi.

Není divu, že volba prezidenta přitahuje pozornost médií i občanů. Po listopadu 1989 jsme měli prezidenty dva. Václava Havla a Václava Klause. Oba, myslím, navázali důstojně na masarykovskou tradici. Každý po svém, a i když Václav Havel je mnohými názory hodně vzdálený mému myšlení, pro mě zůstane přirozeně vždy ctihodným panem prezidentem. Václav Klaus je opět osobností s přirozenou autoritou, s jiným akcentem, člověkem, který neví, proč by také měla vlát, když se jedná o sídlo prezidenta České republiky, a nikoliv předsedy Evropské unie.

Jen pošetilý stát chce prezidenta bezvýrazného, loutku v soukollí různých lobbů či politických uskupení. Podotýkám, že nemám zrovna na mysli Jana Švejnara. Ale ruku na srdce, nepoználo ú do dobré tēm, kdo chtějí mít na Hradě právě onu loutku? Základ úspěchu Václava Klause spočívá právě v oné přirozenosti kandidátovy osobnosti. To není kandidát umělě nebo nucený. Je to náš pan prezident, jako jim byl Masaryk, v jisté době Beneš nebo Havel. Ti, kdo Václava Klause opakovaně navrhli, tak nečinili pod nějakým tlakem, ale z přirozeného přesvědčení.

Z první volby se stala šarhá plná obstrukcí, protože pouze účelovými výklady jednacích řádů či stranickým nátlakem bylo teoreticky možné volbě Václava Klause zabránit. Je nad slunce jasné, že ve svobodné tajné volbě by zvítězil v prvním kole. Nikoliv kvůli dohodám, ale proto, že i mnozí poslanci z levicových stran si osobnosti pana prezidenta váží.

Věřejná volba nakonec posloužila jedinému. Jakkoliv se pan Paroubek snaží svést vinu svého neúspěchu a prohry na komunisty, toto sousto mu těžko někdo spolpne.

VLADISLAV VILÍMEC (ODS)

Nedošly vám tyto noviny do schránky? Stěžujte si u svého pošáka. Distribuci zajišuje Česká pošta, a.s. Nebo nás informujte na tel.: 224 616 821.

Miliony pomohou majitelům lesů

Stejně jako loni poskytnete i letos Plzeňský kraj 30 milionů korun obcím i soukromníkům na hospodaření v lesích. Majitelé lesů mohou letos žádat o peníze na nové porosty, lesy poškozené imisemi a na ekologické a k přírodě šetrné technologie používané k těžbě. „Výše dotací závisí na kvalitě půdy. Čím horší podmínky, tím bude podpora vyšší. Žadatelé mohou nárokovat peníze po celý rok. Získají dotace na strom nebo na hektar výsadby dřevin, a to zejména na náročných plochách, například na mokřadech. Výše dotací budou limitovány výměrou a lesními hospodářskými

plány (LHP),“ informoval Jiří Kalista, krajský radní pro regionální rozvoj.

Loni žádaly o podporu hlavně obce, celkem kraj vydal 23 milionů korun. Z toho na obnovu, zajištění a výchovu porostů šlo 21 milionů Kč. Další dva miliony byly použity na ekologicky šetrnou těžbu, úklid a odstraňování dřeva, například pomoci koní. O obnovu lesů poškozených imisemi nebyl zájem, neboť na Plzeňsku nejsou zásadním problémem. „Celkem bylo podáno 630 žádostí. Z toho jich bylo šest zamítnuto a 45 převedeno k vyřízení do letošního roku,“ uvedl

radní Kalista. Dalších 600 000 až milion korun vydá kraj majitelům lesů na výsadbu borovic v extrémně písčitéch terénech.

Při podávání žádostí o poskytnutí finančního příspěvku žádáme všechny žadatele, aby podávali žádosti samostatně na každý dotací titul. Žádosti se podávají na předepsaných formulářích, které tvoří přílohu Pravidel PK. Podacím místem je Krajský úřad – Plzeňský kraj, Skroupova 18, 306 13 Plzeň.

Podrobně viz Pravidla PK, <http://www.plzenky-kraj.cz/article.asp?itm=28889>

(BEN)

Na výročí narození romanopisce se vzpomenu u jeho hrobu

U hrobu proslulého spisovatele Karla Klostermanna na Ústředním hřbitově v Plzni si nejen milovníci literatury připomněli 160. výročí jeho narození. Květiny položil ke hrobu s otevřenou knihou i krajský radní pro oblast kultury Martin Baxa. „Narození známého romanopisce i 85. výročí jeho úmrtí je velkou událostí, a proto letos v našem regionu slavíme rok spisovatele Karla Klostermanna. Při této příležitosti se uskuteční na české i bavorské straně celá řada akcí, jejichž ústřední postavou bude šumavský spisovatel. Před nedávnem byla také vydána poštovní známka s portrétem Karla Klostermanna. Opětovného vydání se dočkají i některé jeho knihy,“ uvedl radní Martin Baxa. Klostermann byl romanopisce a povídkář, který pro českou literaturu objevil Šumavu a byl jejím znalcem v druhé polo-



U příležitosti 160. výročí narození Karla Klostermanna položil k jeho hrobu na plzeňském hřbitově květiny také krajský radní Martin Baxa a náměstkyně přímátora Marcela Krejsová. FOTO JOSEF KUŽELKA

vině 19. a na začátku 20. století. Narodil se v Haagu. Děství prožil hlavně v Sušici. Po studiu medicíny se stal profesorem v Plzni.

Ve městě se účastnil veřejného života, byl členem městské rady i okresního zastupitelstva.

(BEN)

Ples Plzeňského kraje ovládla strašidla a nadpřirozené bytosti



V děmonickém kostýmu morového lékaře vítal společně s půvabnou manželkou Monikou hejtman Plzeňského kraje Petr Zimmermann hosty tradičního plesu Plzeňského kraje v Městanské besedě. A v pořadí již pátý krajský ples byl velmi pestrý. Ten letošní byl totiž maskární. Mnoho účastníků dorazilo v napáditých maskách a opravdu bylo na co se dívat. FOTO ARCHIV

Reportáž plnou fotografií přinášíme na straně 8.

Dětský domov v Plané čeká velké stěhování

Po nových prostorách pro dětský domov v Plané se nyní pohlíží Plzeňský kraj, který je zřizovatelem tohoto zařízení. V současné době je dětský domov umístěn v objektu, který se nachází v areálu bývalé nemocnice v Plané. Nemocnice však byla loni vydražena a ukazuje se, že nový majitel má zájem celý areál využít pro zdravotnické a sociální účely. „Dlouhodobé udržení dětského domova ve stávajících prostorách by asi nebylo reálné. Proto jsme se dohodli na definitivním umístění dětského domova do nových prostor. Ze dvou nabízených variant jsme rozhodli o přemístění do části bývalé policejní budovy, která bude zrekonstruována,“ uvedl

Vladislav Vilímeček, ekonomický náměstek hejtmána Plzeňského kraje. „Jedná se o kapacitně velkou budovu. Ve druhé polovině by mohla později být umístěna speciální základní škola.

Do budovy dětského domova v areálu nemocnice kraj investoval z důvodu rekonstrukce své peníze. Tato investice mě ovšem nemrzi. Děti se totiž žestěti lety stěhovaly z velmi nevyhovujících a doslova hygienicky závadných prostor do mnohem lepšího prostředí. Teď přišel čas, abychom situaci vyřešili natrvalo. Rozhodně se není třeba obávat toho, že by děti neměly kam jít,“ dodal Vladislav Vilímeček.

(BEN)

Jste si jisti, že víte o Schengenu úplně všechno?



Víte, ve které zemi leží městečko Schengen?

FOTO RICHARD BENEŠ + ARCHIV

Modrou brožuru plnou zajímavých informací nazvanou Česká republika vstupuje do Schengenu s podtitulem Evropa volnou cestou vydalo Ministerstvo zahraničních věcí ČR. Zároveň požádalo všechny kraje, aby pomohly distribuovat tento informační materiál do všech měst i obcí naší republiky. „Krajský úřad Plzeňského kraje to udělal po několika liniích. Jednak přes starosty a také jsme využili naší databáze infocenter, která jsou ve větších obcích. Na tato místa zasiláme brožuru v dostatečném množství, aby se dostaly k občanům. K vyzvednutí budou tedy na radnicích, obecních úřadech nebo v infocentrech,“ uvedl Tomáš Kotora z odboru propagace a cestovního ruchu Plzeňského kraje.

V těchto dnech už by měla brožura být všude k dispozici. Každý se díky ní dozví, co je to Schengen, co to znamená a jaký má přínos pro občany naší republiky.

V brožurě jsou i nejčastější kladené otázky na téma Schengenu nebo se tam vyvrací mýty a nepravdy. Lidé například najdou odpověď na otázku, zda platí schengenská pravidla volného pohybu i pro leteckou dopravu nebo zda musí cestující absolvovat hraniční kontroly při cestě do Velké Británie, Švýcarska i dalších států.

(BEN)

Pro naše čtenáře jsme tentokrát připravili malou soutěž ve znalostech o Schengenu. Vaším úkolem je napsat, v jaké zemi se nachází vinařské městečko Schengen a se kterými dvěma státy těsně sousedí.

Odpovědi zasilte na adresu redakce Plzeňský kraj, Husova 29, Plzeň, 301 00. Vylousování výherce bude odměněno.



Plzeňský kraj pomohá distribuovat tyto brožury s cennými informacemi o Schengenu.

Nejlepší podnikatel kraje vybudoval firmu Best

Podnikatelem roku 2007 Plzeňského kraje se stal Tomáš Březina, zakladatel a ředitel firmy BEST, a. s. Diplom a trofej převzal z rukou hejtmána kraje Petra Zimmermanna. Soutěž Podnikatel roku v kraji vyhlásila společnost Ernst & Young již potřetí. Loňskými vítězi se stali Jan Kout a Zdeněk Maštálka z firmy PE-KASS. O vítězství Tomáše Březiny rozhodla nezávislá porota, které předsedal Pavel Juríček, ředitel BRANO GROUP a držitel titulu Podnikatel roku 2006. Společnost Best je na našem trhu zakladatelem oboru betonových stavebních a okrasných prvků pro ztvárnění zahradní architektury. Firma disponuje čtyřmi výrobními areály, ale také strategickými zásobami základních surovin, které vydrží ještě dalších 20 let. Březina se nevěnuje jen rozvoji vlastní firmy, ale i podpoře oboru. V loňském roce založil Český svaz betonářů, předtím vedl Asociaci výrobců pro venkovní architekturu.



Titul Podnikatel roku 2007 Plzeňského kraje získal Tomáš Březina z rukou hejtmána Petra Zimmermanna. FOTO RICHARD BENEŠ

Dalšími finalisty soutěže byli:

InterCora, spol. s r.o.
Ing. Ivan Hlaváček

WEST MEDIA, s.r.o.,
projekt DinoPark
Jiří Machálek

IZOS, s. r. o.
Ing. Pavel Aschenbrenner

„Blahopřeji vítězům soutěže, ale chtěl bych ocenit i všechny další firmy a podnikatele, kteří se jí zúčastnili. Tato soutěž si získala své dobré jméno. Přejí vítězi i všem dalším účastníkům soutěže hodně úspěchů v jejich podnikání a splnění podnikatelských i osobních cílů, které si vytýčili,“ uvedl při této příležitosti hejtmán Petr Zimmermann.

„Získání titulu je pro oceněného podnikatele a firmu povzbuzením do další činnosti, pozitivně se projeví na jejím renomé, vztazích se zákazníky, zájmu o práci ve společnosti i jejím dalším hospodářském rozvoji. Česká republika má bezesporu řadu výjimečných podnikatelských talentů, kteří díky svým schopnostem a vlastnostem vybudovali silné a dynamické podniky. Právě takovým je soutěž o titul Podnikatel roku určena,“ řekl Dirk Kroonen, vedoucí partner Ernst & Young v České republice.

Dům sociální péče v Kralovicích zlepšil ubytování



Přestřizem pasky slavnostně otevřel radní Pavel Karpíšek a starosta Kralovic Rudolf Salčík novou nástavbu domova sociální péče v Kralovicích. FOTO ARCHIV

Slavnostním přestřizem pasky byla 19. února otevřena nástavba pavilonu B Domova sociální péče v Kralovicích. Nová ubytovací kapacita složená z jednolůžkových a dvoulůžkových pokojů včetně sociálního zázemí byla vybudována za 17 milionů korun. „Nové prostory nezvyšují celkovou ubytovací kapacitu, ale zlepšují kvalitu ubytování na úkor vícelůžkových pokojů. Současná ubytovací kapacita je 91 lůžek rozčleněných do 3 oddělení se čtyř-, tří-, dvou- a jednolůžkovými pokoji,“ informoval Pavel Karpíšek, krajský radní

pro oblast zdravotnictví. Domov v Kralovicích je příspěvkovou organizací Plzeňského kraje. Zařízení je zaměřeno na poskytování sociálních služeb seniorům s tělesným postižením formou trvalého pobytu se zajištěnou osobní asistencí. Pěči o uživatele sociálních služeb zabezpečuje 65 členů personálu. Kromě toho jsou poskytovány i nadstandardní služby v rámci péče o duševní i fyzické zdraví klientů formou fyziologie a ergoterapie, pořádáním kulturních akcí a uspokojováním duchovních potřeb.

(BEN)

Malé obce usilují o získání dotací z Evropského fondu

Na spíci v porovnání s jinými kraji se ocitl Plzeňský kraj v případě počtu podaných žádostí malých obcí do Programu rozvoje venkova (PRV). Jedná se o dotační program z prostředků Evropského zemědělského fondu pro rozvoj venkova (EAFRD) a ze státního rozpočtu na podporu a rozvoj venkova, zejména malých obcí do 500 obyvatel. „V rámci podávání žádostí do PRV v závěru loňského roku bylo v celé ČR podáno 2 619 žádostí, z toho z území NUTS II Jihozápad (včetně Plzeňského a Jihočeského kraje) bylo přijato celkem 619 žádostí, což byl jednoznačně největší počet žádostí v porovnání s ostatními kraji. Na podporu Místních akčních skupin bylo v celé České republice podáno 102 žádostí. Z Plzeňského a Jihočeského kraje bylo podáno 22 žádostí, což je – jako v předchozím případě – největší

počet v porovnání s ostatními kraji,“ pochvaluje aktivitu obcí Jiří Kalista, krajský radní pro regionální rozvoj.

Cílem Programu rozvoje venkova je rozvoj venkovského prostoru formou trvale udržitelného rozvoje, zlepšení stavu životního prostředí a snížení negativních vlivů intenzivního zemědělského hospodaření, zvýšení konkurenceschopnosti zemědělství, lesnictví a potravinářství. Program také podporuje rozvoj podnikání na venkově a vytváření nových pracovních míst.

Záměr žadatelů zcela překonal všechna očekávání. „Hrubý“ finanční požadavek nyní zaregistrovaných žádostí na opatření III.2.1. totiž přesahuje 4,8 mld. Kč. Přitom k dispozici je pouze 0,96 mld. Kč, tj., cca 20 % z požadovaných. Největší převis mezi požadavky obcí a alokovacími prostředky je u projektů



na občanské vybavení a služby. Stejnou situaci lze předpokládat i u opatření I.1.2. Investice do lesů, kde množství projektů stejnou měrou předloží očekávání. Největší šance se rysují žadatelům, kteří podali projekt v rámci opatření III.2.2. Ochrana a rozvoj kulturního dědictví venkova, kde lze předpokládat, že alokace a požadavky budou vyrovnány. Závěrem je třeba říci, že Plzeňský

kraj udělal maximum pro malé obce. V rámci možnosti připravit několik seminářů, školení pro starosty obcí a získal pro kraj jednu z největších alokací finančních prostředků. Úspěšným obcím je potřeba popřít hodně úspěchů a trpělivosti při realizaci projektů a zejména ocenit jejich snahu udělat něco pro občany obce.

PAVEL MOULIS, PŘEDSEDNÍK SPOLEČNOSTI MLADÝCH AGRÁRNÍKŮ

Opraví se i budovy silničníků

Nejen do oprav silnic bude v roce 2008 investovat Plzeňský kraj. Opravit je třeba mnohé zchátralé a nevyhovující budovy, ve kterých sídlí jednotlivé správy údržby silnic a cestmistrovství.

Je třeba zlepšit pracovní podmínky zaměstnanců a uskladnění techniky. „Na tyto investiční akce pro naše příspěvkové organizace bylo vyčleněno více než 20 milionů korun. V Úněšově se dokončuje stavba provozního střediska. Stavební úpravy budou provedeny i na budově

v Kralovicích. Rekonstrukce se dočká střecha střediska ve Stříbrně a rekonstruovat se bude i areál v Tachově,“ informuje Miroslav Jaroš, krajský radní pro oblast dopravy. Další rekonstrukce se chystají na budovách střediska v Radnicích, Rokycanech a Horaždovicích.

(BEN)

SLOVO ZASTUPITELE

Politická (ne)kultura

„Statečnost je jedním měřítkem způsobu vlády, spravedlnost je druhým měřítkem způsobu vlády. Vládnu zákony tam, kde je to nutné, a zdravým úsudkem tam, kde už zákony nestačí, to je nejvyšší míra způsobu vlády. A největší chybou vlády je: dávat přednost osobním zájmům a nezachovávat veřejné a prospěšné zásady!“

SÚNČK, 310 A2 211 PŘ. N. L.



Čítat starý stovky let a stále aktuální. Je úloha současného politika tolik odlišná od představy starověkého světa? Myslím, že ne, že i pro dnešek by mělo platit: politika = pozitivní služba občanům. Jsem přesvědčen, že kraj takto převážně funguje a za necelých osm let své existence se dokázal politikaření spíše vyhnout. Jímá mne hrůza z představy, že lidé mohou nahlížet na komunální a regionální politiku ve světle toho, co zažívají například při přímých přenosech z Parlamentu ČR. Zjevně pak z toho, jak vyzněly nedůstojné tahanice při volbě prezidenta našeho státu.

Obraz politika „velkého světa“ je obrazem arogance, zbytečného sebevědomí, neschopnosti naslouchat, vulgaritě a nezájmu o občany. Příklady jako důstojný, slušný, čestný, noblesní, příkladný, pokorný, nebo „jen“ lidsky hodný, ty se ve světě velké politiky zcela vytratily. Jsem si jist, že i v parlamentu se najdou slušní lidé, kteří však ve stínu „ostrých“ kolegů jaksi nemají šanci. Ve světle uvedeného je mi líto těch, kteří se rozhodují do politiky vstoupit, myslí vážně onu službu veřejnosti, mají dostatek energie, kreativity, slušnosti a odpovědnosti, neboť první, co je čeká, je nálepka „politika-člověka všeho schopného“.

Proto bych doporučil zřídít pro současné i budoucí politiky jakousi školu, jakousi „SORBONNU“, která by umožnila studium a zejména vychovávala politiky tak, aby se uměli chovat, znali svou úlohu a odpovědnost vůči občanům a naší zemi. Pak by se politika mohla stát opravdovou službou veřejnosti. Také doporučuji, abychom vrcholným politikům pomáhali ke zlepšení vlastním příkladem. Zvali je na naše jednání, a tak je kultivovali! Budeme jim provádět zdarma školení politické kultury. Při troše snahy na to určitě máme. Co vy na to?

STANISLAV RAMPAS (SNK-ED)

BRUSELSKÉ OKÉNKO

České kraje chystají v Bruselu ples i street party

Ples pro VIP hosty a streetparty pro širší bruselskou veřejnost připravuje na jaro a léto Plzeňský kraj ve spolupráci s dalšími českými regiony. Tyto dvě velké akce v sídle EU mají propagovat kraj před českým předsednictvím EU, které ČR čeká v první polovině příštího roku. Kraj chystá také odborné semináře, které osvětlí řešení regionálních problémů.

Český ples, který bude 4. dubna, je úplnou novinkou pro bruselské luhy a háje. Myšlenka existuje přes rok, akce ale iniciovala plzeňské, pražské a středočeské zastoupení. Streetparty bude 26. června, je určena pro Belgičany i Čechy žijící v Bruselu,“ informoval Zbyněk Prokop, zástupce Plzeňského kraje v Bruselu. Kvůli širšímu dopadu chce kraj propojit s dalšími regiony ČR, zemí Visehradské čtyřky a partnerskými kraji. „V Unii je přes 300 krajů a mít ambici, že se jediný kraj takto zájmě zviditelní, je naivní,“ vysvětlil Prokop. Podle přísluš-

bů se bude na plesu podílet většina českých krajů, příspěvek každého bude asi 1000 eur. Ples, jehož produkce včetně pronájmu sálu přijde na 15.000 eur, bude v honosném kulturním centru Concert Noble. „Prostředí je reprezentativní pro VIP hosty a euroúředníky – od předsedy Evropské komise, komisaře, členy parlamentu a vedoucí direktorátů, kteří mají na starosti rozdělování podpory ze strukturálních fondů,“ řekl Prokop. Při streetparty se uzavře ulice před Českým domem. Vznikne tam velké pódium pro české kapely. Stánky nabídnou pivo a regionální spe-



ciality. Opět půjde o akci několika krajů.

Kraj chystá také odbornější akce pro úředníky a speciality, zaměřené hlavně na dopravu a životní prostředí. „Jde o to, ukázat, že máme nějaké problémy i jejich

řešení, která nabízíme nejen komisi, ale také dalším regionům. Podobně loni Plzeňský kraj úspěšně prezentoval společný geografický informační systém ČR-Bavorsko,“ dodal Zbyněk Prokop.

(RED)

Rumunskou župu Caras-Severin podpoří Plzeňský kraj

Deklaraci o spolupráci s rumunskou župou Caras-Severin, v jejíž části Banát žije asi 2000 rumunských Čechů, schválili zastupitelé Plzeňského kraje. Rumuni počítají s tím, že v rámci přeshraniční spolupráce spolu s českou stranou, Bavorskem a případně dalšími zeměmi využijí evropskou peněžní i nefinanční podporu.

„Je to jediná podobná smlouva českého kraje s rumunským regionem. Existuje řada evropských i národních podpor, dále program Evropské komise Evropa pro občany a 27 komunitár-



ních programů. Dále mohou spolupracovat univerzity v Plzni a ve městě Resita,“ uvedla Olga Kalčíková, náměstkyň hejtmána Plzeňského kraje pro oblast cestovního ruchu. „Kraje založí pracovní skupiny po dvou lidech z každé strany. Rumuni by rádi poslali do ČR pracovníky regionálního úřadu a obci na stáže. Jeden už byl loni v Plzni na týdenní. Chtějí hlavně zjistit, jak čerpáme peníze z EU a jak podporujeme přeshraniční spolupráci,“ uvedla Olga Kalčíková. Města Kasejovice a rumunský Gemrik podle její slov připravují navíc partnerskou smlouvu.

(BEN)

Výjezdová místa Zdravotnické záchranné služby Plzeňského kraje

VOLEJTE LINKU 155

Naším čtenářům tentokrát přinášíme kompletní přehled sítě výjezdových středisek Zdravotnické záchranné služby Plzeňského kraje, kde nechybí ani adresy.

Zdravotnická záchranná služba Plzeňského kraje je příspěvkovou organizací zřizovanou Plzeňským krajem (dále ZZS Plzeňského kraje). Síť výjezdových stanic ZZS Plzeňského kraje je rozmístěna v oblastech našeho kraje tak, aby byla zabezpečena dostupnost přednemocniční neodkladné péče a její poskytnutí do vyhláškou stanoveného limitu 15 minut od přijetí tísňové výzvy s výjimkou případů hodných zvláštního zřetele. V návrhu zákona o zdravotnické záchranné službě je pevně stanoven interval 15minutové dostupnosti ZZS nahrazen tzv. „plánem plošného pokrytí“, kterým se bude řídit v závislosti na několika vstupních faktorech, které pro každou oblast ČR stanoví maximální časový údaj pro dostupnost ZZS (např. hustota osídlení atd.).

V oblastech Plzeňského kraje je celkem 19 výjezdových stanic ZZS Plzeňského kraje a jed-

no stanoviště Letecké záchranné služby v Liních. Dále je nestátním subjektem provozováno výjezdové stanoviště ZZS v Přesticích.

„Zdravotnická záchranná služba je osvobozena od regulačních poplatků a s tím související největší problémy, které se nyní množí. Od Nového roku, kdy se začaly platit poplatky ve zdravotnictví, zneužívají častěji spouštěcí volání na linku 155 i v případech, kdy člověk není zdaleka ohrožen na životě. Tím se zatěžuje dispečink a dispečerů musí obtížně rozlišovat, kam mají vzít poslat či neposlat, pokud dostatečně zabezpečení zdravotní péče jiným typem služby. Hrozí nebezpečí, že pošlou posádku rychlé lékařské pomoci, či rychlé zdravotnické pomoci k nějakému banálnímu případu, zatímco bude potřeba akutní péče u vážné nehody nebo infarktu apod.“ varoval Pavel Karpišek, krajský radní pro oblast zdravotnictví. (BEN)



Každý z nás si jistě přeje, aby byli záchranníci co nejdříve na místech, kde jde o život. FOTO RICHARD BENEŠ

Výjezdová stanoviště ZZS Plzeňského kraje dle okresů:

Oblast Plzeň-město

- Plzeň, Edvarda Beneše 19, PSČ 301 00

Oblast Plzeň-sever

- Plzeň, Lidická 27, PSČ 305 33
- Kralovice, Manětínská 493, PSČ 331 41
- Manětín, Manětín 150, PSČ 331 62

Oblast Plzeň-jih

- Nepomuk, Budějovická 430, PSČ 335 01
- Stod, Hradecká 783, PSČ 333 01
- Vlčice, Vlčice 66, PSČ 336 01

Oblast Rokycany

- Rokycany, V. Nového 145, PSČ 337 01
- Radnice, nám. Kašpara Sternberka 242, PSČ 338 28

Zdravotnická záchranná služba ze zákona zajišťuje:

poskytnutí přednemocniční neodkladné péče o postižené na místě vzniku jejich úrazu nebo náhlého onemocnění a během jejich dopravy k dalšímu odbornému ošetření a při předání do zdravotnického zařízení při stavech bezprostředně ohrožujících život postižených, nebo které mohou vést prohlubujícím chorobným změnám k náhlé smrti pacienta. Dalšími činnostmi ZZS je například zabezpečení chodu dispečinku vč. vyhodnocení tísňových výzev, doprava raněných, nemocných a rodících mezi zdravotnickými zařízeními, a to i ze zahraničí do ČR, úkony související s transplantačním programem

i přípravou odborníků k zabezpečení neodkladné péče do zařízení, která jimi nedisponují, popříj. léků, krve a jejich derivátů a biologických materiálů... Dále se ZZS podílí na likvidaci zdravotních následků hromadných neštěstí a katastrof, jakožto jedna ze složek integrovaného záchranného systému, a na koordinaci součinnosti s praktickými a dalšími lékaři např. při organizaci a lékařské službě první pomoci. Jednou z důležitých činností je i poskytování odborných školení a základní i rozšířené výuky v oblasti přednemocniční neodkladné péče, urgentní medicíny a medicíny katastrof.

Šumavské obce bojují o místa pro nové přechody hranice

O větší propustnost hranice usiluje Svaz obcí Národního parku Šumava za podpory Plzeňského i Jihočeského kraje a Klubu českých turistů. Důvodem je skutečnost, že ani po vstupu naší republiky do schengenského prostoru nemohou lidé volně překračovat hranici, protože k ní v dlouhém úseku přiléhají chráněná území, kam je vstup zakázán z důvodu ochrany přírody. Průchodnost hranic však považují české i bavorské obce za hlavní impuls k rozvoji tohoto území. Proto navrhují zříditi celou řadu stezek, umožňujících přechod hranice.



Šumava bohužel stále zůstává uzavřenou oblastí. FOTO RICHARD BENEŠ

Jednáni jsou vedena v úzké koordinaci s bavorskými sousedními obcemi tak, aby nové navrhované stezky měly logické pokračování na bavorské straně. Naproti tomu Správa NPŠ, již je zákonem dána povinnost péče o NPŠ, zastává tendenci území Šumavy co nejvíce ochránit – tj. spíše uzavřít. „Definitivní dohody zatím bylo dosaženo u 12 hraničních pře-

chodů. Bohužel jsou to hraniční přechody na jihočeské straně, a to zejména mezi ČR a Rakouskem, kde není ochrana krajiny tak silná. U sedmi míst, především na straně Plzeňského kraje se řešení zatím hledá a je spíše otázkou technického nalezení vhodné trasy než zásadním odmítnutím jedné ze stran. Jisté rozporů panují v případě čtyř přechodových bo-

dů v oblasti Roklanu a pramenů Vltavy.“ informoval Jiří Kalista, radní Plzeňského kraje pro oblast regionálního rozvoje. Aktivita signatářů na česko-německé hranici si bude vyžadovat nadále koordinovaný postup a nejspíš i společné jednání za účasti všech obcí. Pokračovat budou další jednání se Správou NP Šumava. (BEN)

Oceňte práci dobrovolníků v soutěži KŘESADLO 2008

Právě v těchto dnech se v Plzeňském kraji rozjíždí III. ročník soutěže Křesadlo. Návrh na ocenění může poslat kterákoliv fyzická nebo právnická osoba, občan, obec, organizace. Podstatné je, aby navrhovaný dobrovolník působil v Plzeňském kraji. Návrh na udělení ceny musí obsahovat jméno a adresu navrhovaného, popis jeho činnosti a zdůvodnění toho, proč by měl být oceněn, a také jméno a podpis navrhovatele. K tomu slouží návrhový formulář. V případě potřeby a doplnění

je možné použít samostatný list. Důležité není počet nominací, ale zdůvodnění návrhu. Oceněn může být každý, kdo dobrovolně působí či působil v minulém roce v jakékoliv oblasti činnosti, kde pomáhá lidem či svému okolí. Může to být činnost organizovaná v některé organizaci nebo činnost nezávislá a neorganizovaná. Důležité je, aby byla dlouhodobá a prospěšná širšímu okolí. Porota může ocenit až pět nominovaných osob. Hlavní cenou je originálně vyrobené křesadlo.

Návrhy je možné poslat do 10. května 2008 poštou či osobně na adresu organizátorů – Asociace nestátních neziskových organizací Plzeňského kraje, Barrandova 8, 326 00 Plzeň, případně mailem na adresu info@annopk.cz. Návrhové listky jsou k dispozici také na internetových adresách www.plzensky-kraj.cz a www.annopk.cz nebo přímo u organizátorů soutěže. Slavnostní vyhlášení proběhne dne 2. června 2008 na hradě Klenová. (BEN)

IQ Auto podpoří technické vzdělávání

Podporu technickému vzdělávání na území kraje i celé republiky si klade za cíl projekt IQ Auto. Dohodu o spolupráci v rámci tohoto projektu podepsal Plzeňský kraj a Sdružení automobilového průmyslu. Prostřednictvím akreditovaných odborných seminářů prezentovaných významnými zaměstnavateli dostanou možnost dalšího vzdělávání učitelé technických odborných předmětů a odborného výcviku. Postupně vzniká systém partnerské spolupráce firem, škol a úřadů práce pro kvalitnější řízení práce pro kvalifikované pracovní síle průmyslových firem. Projekt má 300 strategických partnerů (škol, ÚP a firem). Firmy, které se projektu účastní, vytvářejí program celoživotního učení pro partnerské školy. Učitelé škol se mohou zúčastnit všech vzdělávacích seminářů bez ohledu na sídlo firmy. Systém je otevřený pro poznání vývoje inovací u nových technologií, nových výrobců i systémů řízení pro všechny učitele. Učitelé semináře neplatí. Projekt je podpořen z Evropského sociálního fondu (ESF). Za prvních 7 měsíců realizace projektu z ESF se 48 seminářů zúčastnilo ve firmách 750 učitelů. Automobilový sektor není v projektu zařazen jako dominantní, ale na jeho počátku se 150 ředitelů členských firem rozhodlo podpořit technické vzdělávání. Kraje mohou oslovit všechny významné zaměstnava-



Smlouvu o spolupráci se Sdružením automobilového průmyslu v rámci projektu „IQ Auto“ podepsal za Plzeňský kraj náměstek hejtmána pro oblast školství Václav Cervený. Partnerem při podpisu smlouvy mu byl Martin Jahn, předseda Sdružení automobilového průmyslu. FOTO ARCHIV

tele bez ohledu na to, ve kterém sektoru průmyslu jsou zařazení. Je zájem, aby vzdělávací program reflektoval průmyslovou politiku kraje a současně aby jeho učitelé podle svého zájmu využili nabídku vzdělávání z oblasti průmyslu, které v jejich kraji nejsou. „Jde o to, že vývoj v automobilovém průmyslu je velice rychlý. Novinky se ale do studijních osnov ne-

dostanou, proto firmy zvou na semináře učitele, aby se seznámili s trendy a znalosti pak předávali žákům. Jen tak lze zajistit, aby absolventi škol byli pro práci v tomto odvětví dostatečně připraveni. Firmy tak v podstatě pomáhají zajišťovat kvalifikované a dobře připravené pracovníky.“ uvedl náměstek hejtmána Václav Cervený. (BEN)

Studie počítá se zrychlením vlaků a modernizací tratí

Dotací ve výši 375 tis. Kč obdržel od Státního fondu dopravní infrastruktury Plzeňský kraj a z vlastního rozpočtu přidal 125 tis. Kč na vypracování územně-technické studie Zlepšení infrastruktury na regionálních železničních tratích Plzeňského kraje v plzeňské aglomeraci.

Studie řeší následující tratě:

- trať č. 175, úsek Nezvěstice–Rokycany
- trať č. 176, úsek (Ejpvovice)–Chrást u Plzně–Radnice (mimo)
- trať č. 181, úsek (odbočka Nová Hospoda)–Nýřany–Heřmanova Huť
- trať č. 177, úsek Pšovany–Bezdrůžice

„Zadání vycházelo ze stavu, kdy je dokončen III. tranzitní železniční koridor v Plzeňském kraji a tím je rok 2013. Dále se předpokládá modernizace tratě Plzeň–Domažlice, přestavba uzlu Plzeň. Modernizací tratí se řeší příměstská doprava. Díky technologickým opatřením a stavebním úpravám by se zvýšila průměrná rychlost vlaků na regionálních tratích ze současných cca 30 km/h na 50 až 60 km/h. Součástí studie byl i nový návrh železničních řádů ve dvou po sobě následujících časových etapách. Ve studii jsou zakresleny také úpravy, kdy dojde ke snížení jízdní doby vlaků o cca 10 až 15 minut, většina vlaků je navržena v takovém systému po 1 hodině ve špičkách.“ informoval Miroslav Jaroš, krajský radní pro oblast dopravy. Po realizaci navrhovaných opatření by se

například jízda mezi Radnicemi a Plzní zkrátala z 55 min s přestupem v Chrástu nejprve na 43 min při přímém spojení a v konečné variantě až na 39 min. Zkrácení cestovní doby mezi Pšovany a Bezdrůžicemi by představovalo ze současných 42 min na 28 min a rychlíkem by cesta trvala pouhých 20 min. Po úpravách na trati mezi městem Rokycany a Nezvěsticemi by se stávající jízdní doba 64 min zkrátala na 40 min, v konečné variantě až na 38 min.

„U všech tratí zůstává většinou v původní poloze trať, dochází ke zvýšení poloměru oblouků a drobným přeložkám, kdy trať zkracujeme. Na všech tratích a v celé délce je nezbytné dosáhnout nejvyšší rychlosti vlaků 80–90 km/h. Některé přejezdy je třeba vyřadit z užívání, zbylé pak řádně zabezpečit světelnou signalizací. U vybraných zastávek zříditi přestup na autobusy a vybudovat parkoviště pro osobní automobily.“ informoval radní Jaroš. Chceme-li soupeřit s časem a bude-li mít železnice absolutní přednost v místech křížení se silnicemi, pak se cestovní doby mezi stanicemi výrazně zkrátí, železnice bude stejně rychlá jako jízda osobním automobilem a autobusy se stanou výrazně pomalejšími, neboť osobních aut na silnicích do budoucna ještě přibude. Dalším nezbytným předpokladem je nasazení nových vlakových jednotek vhodných pro regionální dopravu. Výše uvedené minimální časy nelze dosahovat se stávajícími jednotkami.“ dodal radní Miroslav Jaroš. (BEN)

VS LASERA

Kosmetické
laserové
centrum

Konečně bezbolestné omlazení!

Koncem loňského roku uvedla Lasera do provozu nový unikátní frakční CO2 laser EXELO 2, který je dosud jediným v ČR a jedním z prvních v Evropě. Oproti všem dosavadním laserům kůže neřeže, ale zasahuje ji pouze bodově. Díky šetrné metodě je výsledek zákroku i pooperační komfort přímo revoluční.

- **Ambulantní zákrok bez použití anestetik**
- **Žádná omezení**
- **Ihned po zákroku návrat k běžnému životu**
- **Vyhlazení všech druhů vrásek u všech fototypů**
- **Vedle obličeje vyhladí i krk, dekolt a ruce**
- **Od druhého dne je možné nanášet make-up**

Na vlnách laseru plaveme
PROTI PROUDU ROKŮ

VS LASERA, Plzeň, Sokolovská 82
377 539 126 nebo 775 339 126
www.vslasera.cz

I Vy se můžete stát naším pojištěncem a využívat nabízené výhody!

- plavat zdarma či se slevou ve vybraných smluvních bazénech
- uzavřít výhodné cestovní pojištění
- získat vstupní kredit v hodnotě 450 Kč
- pro nastávající matku a její novorozené dítě – až 8 500 Kč
- pro děti a dorost ve věku do 19 let – až 5 000 Kč
- pro muže a ženy ve věku od 19 do 60 let – až 8 000 Kč
- pro seniory ve věku nad 60 let – až 5 000 Kč

Pokud se stihnete přihlásit do OZP ještě do 31. 3. 2008, od dubna můžete již nabízené výhody využít.

OZP
OBOROVÁ ZDRAVOTNÍ POJIŠTOVNA
ZAMĚSTNANŮ BANK, POJIŠTOVEN
A STAVEBNICTVÍ

pobočka Plzeň, Purkyňova 17
tel.: 377 325 310, plzen@ozp.cz
www.ozp.cz

Studijní centrum BASIC
Prokopova 21, Plzeň
377 222 250, 739 355 203
www.basic.cz

Pozvánka na přednášku
Jak žít a pracovat s dětmi

Termín: 18.3. při Dni otevřených dveří
Čas: 16:00
Místo: BASIC Plzeň
Vstup: zdarma



Přední vydavatelství novin pro krajskou a místní samosprávu přijme vhodného kandidáta na pozici

MANAŽER INZERCE

Požadavky:

- > minimálně SŠ vzdělání > komunikativnost
- > samostatnost > min. 2 roky praxe v inzerci

Nabízíme:

- > silné zázemí > pevný plat plus provize
- > možnost profesního růstu

Své životopisy zasílejte na e-mail: z.cizkova@consultants.cz

STRATEGIC
CONSULTING
Převážně ženské zaměstnání

www.consultants.cz
www.ceskydomov.cz

Sobotní konstelace

s využitím EFT (Emotional Freedom Technique) a NLP (NeuroLinguistické Programování)
29. 3. 2008 od 10,00 hod. v domě U slunce v Plzni na Roudné

PENÍZE A HOJNOST

Jaká jsou vaše negativní přesvědčení o penězích? Věříte, že můžete žít v hojnosti? Máte strach z nedostatku? Je morální být bohatý? Měli vaši rodiče dost? Zasloužíte si žít v hojnosti?

Cena 650 Kč

Ing. Dagmar Sára Mixanová
(certifikát Praktik EFT, facilitátor NLP a hypnózy, výcvik pro vedení rodinných konstelací, SRT Spiritual Responce Therapy, Ruce světla, Bachovy esence)

tel. 733 112 368, e-mail: stanukorenu@seznam.cz, www.sempervivum.in
Účast prosím potvrdit předem, počet účastníků je omezený.

SC-893101

Beatin Aqua s.r.o.

Velkoobchod, maloobchod

Vodní 50, PLZEŇ-Křimice 322 00
tel.: 777 711 867, fax: 377 822 037
e-mail: aqua@beatin.cz

PRODEJ: Po–Pá 9⁰⁰–17⁰⁰ hod.

VELKOOBCHOD I MALOOBCHOD

- zahradní jezírka • zahradní a domácí fontány
- jezírkové filtry • umělá recičistě • plastová jezírka s dekorací kamene 800 l • jezírková chemie
- jezírková PVC fólie
- kameny do jezírek
- eliminátory řas-UV lampy
- jezírkové osvětlení
- krmení pro jezírkové ryby



**JEZÍRKOVÉ
VYSAVAČE**
– prodáváme i půjčujeme

**KATALOG
ZAŠLEME ZDARMA
PO VYŽÁDÁNÍ**

Zboží zakoupíte také u firem:

- Fišer – zahradní centrum s.r.o. Plzeň, Lochotínská 42
- Fišer – zahradní centrum s.r.o. Přestíčka, Průmyslová ul. 1276
- Přemysl Písař, Na Bořích 9, Plzeň

SC-893111

VSTUP ZDARMA
VÝSTAVNÍ SLEVA

www.abf.cz, www.forsystem.cz

13. ROČNÍK VÝSTAVY STAVEBNICTVÍ, BYDLENÍ A ÚSPOR ENERGIÍ

Městská sportovní hala
TJ LOKOMOTIVA Plzeň

27. 3. – 29. 3. 2008

bohatý doprovodný program

tel.: +420 377 329 733, fax: +420 377 329 733, e-mail: plzen@abf.cz

OTEVÍRACÍ DOBA: ČT, PÁ 10.00 – 18.00 HOD. / SO 10.00 – 16.00 HOD.

ESPRIT

ABF

SC-893091

Cordiant s.r.o.



Potřebujete zjistit informace o trhu ve vašem oboru? Chcete získat náskok před konkurencí? Hledáte ty nejlepší cesty, jak oslovit svoje klienty? Je pro vás budování dobrého jména firmy prestiží?

Pokud odpovíte ano, potřebujete nás.

Společnost Cordiant.
Služby public relations, marketingová řešení, sociologické průzkumy.

kontakt: cordiant@cordiant.cz

Cordiant, s.r.o.
Pro firmy i veřejnou správu.
Služby public relations, marketingová řešení, sociologické průzkumy.

piště na: cordiant@cordiant.cz

PLZEŇSKÝ KRAJ



NÁKLAD 255 400

OBJEDNÁVKY INZERCE



MARTA TRNKOVÁ
E-MAIL: TRNKOVA@CONSULTANTS.CZ
GSM: 723 201 960
TEL: 377 322 973

www.ceskydomov.cz

Oresí KUCHYNĚ



Festival nejnižších cen

JEDINEČNÉ SLEVY KUCHYNÍ, PŘÍSLUŠENSTVÍ A SPOTŘEBIČŮ

- Nová kolekce kuchyní
- Prodloužená ZÁRUKA 5 LET
- Grafické návrhy a kalkulace ZDARMA
- Certifikát jakosti ISO 9001
- Kompletní kuchyní i do 48 hodin

NOVÁ SLUŽBA ZDARMA mobilní prodejci
Zavolejte a přijedeme až k Vám domů
Píseňsko 777 914 734
Klatovsko a Domažlicko 777 914 680
Karlovarsko 777 914 735

POROVNEJTE NAŠI CENU A KVALITU S KONKURENCÍ WWW.ORESÍ.CZ

REALITY FRYČEK

Prodáme vaši nemovitost rychle, spolehlivě a za nejlepší cenu

Tel: 777 293 440
e-mail: reality.frycek@seznam.cz

Správa hřbitovů a krematoria města Plzně, příspěvková organizace,
Rokycanská 125, 312 00 Plzeň
tel.: 37803 7866, 37803 7867, mob.: 603 312 361

vyzývá

námence schránek ve starém kolumbáriu, kteří nereagovali na předchozí výzvy aby v termínu do 31.8.2008

uvolnili kolumbární schránku.

Po tomto termínu bude popel z uren ponechaných ve starém kolumbáriu rozptýlen na nových rozptýlových loučkách na Ústředním hřbitově v Plzni

LEŠENÍ
PRONÁJEM • MONTÁŽ • PRODEJ

OKNA A DVEŘE, PARAPETY, FASÁDY, ZATEPLOVÁNÍ

Krátká 100 tel. 379 410 136
346 01 H. Týn tel. 777 805 813
www.klempostav.com tel. 608 303 833

www.ceskydomov.cz

VOZP Vojenská zdravotní pojišťovna ČR – pobočka Plzeň
Koterovská 34, P.O.Box 155, 304 55 Plzeň
telefon: 377 615 111, www.vozp.cz, posta-plz@vozp.cz

STAŇTE SE NAŠIMI POJIŠTĚNCI!

Nad rámec garantované péče poskytujeme:

- Příspěvek na očkování dětí proti klíšťové encefalitidě (do 18 let)
- Příspěvek na fixní zubní rovnátka pojištěncům do 30-ti let (1200 - Kč na jednu čelist)
- Příspěvek na vitamíny dětem a těhotným ženám
- Příspěvek na očkování dětí proti Haemophilus influenzae typ B
- Příspěvek na preventivní prohlídky sportovců
- Příspěvek na mamografické preventivní vyšetření prsů
- Příspěvek pro dárců krve
- Příspěvek na preventivní vyšetření rakoviny tlustého střeva
- Příspěvek na dětské ozdravné pobyty
- Program „ZDRAVÁ RODINA“ (kondiční cvičení, očkování proti chřipce)
- Program „STUDENT“ (očkování proti klíšťové encefalitidě a meningitidě)

NOVĚ od 1. ledna 2008 poskytujeme:

- Příspěvek na očkování proti rakovině děložního čípku
- Příspěvek na plavání
- Příspěvek na brýlové obruby děti
- Příspěvek na odvysílání kúru proti kouření
- Příspěvek na cvičení matek s dětmi do 6 let věku
- Příspěvek na plavání pro kojenca a batolata

Nyní přeregistrace k 1. 4. 2008

Každý nový pojištěnec obdrží vstupní „bonus“ v hodnotě 1.000,- Kč na preventivní péči dle vlastního výběru.

Všechny nemoci a stresy máme uloženy v těle a můžeme je uvolnit... EFT (technika emoční svobody)

Pomoc při fyzických problémech, stresu, nespavosti, traumatech, bolestech hlavy, sexuální zneužívání, závislostech, alergiích, trémě a omezujících přesvědčeních.

e-mail: stanukorenu@seznam.cz
tel. 733 112 368
www.sempervivum.in

Ing. Dagmar Sára Mixanová, Plzeň, Prešovská 4 nebo Planá u Mariánských Lázní

Lék pro tělo i duši ... domácí lékař Psychowalkman

Možnosti, jak zlepšit své zdraví v pohodlí domova, není mnoho. Vyzkoušejte AVS přístroje (lidově psychowalkmany), které zdomácněly v mnohých rodinách a lidé na ně nedají dopustit. Nedovolte buňkám zestárnout, jsou nenahraditelné!

Psychowalkman je stimulační přístroj kapesních rozměrů doplněný sluchátky a speciálními brýlemi. Účinky jsou v mnoha případech nepřekonatelné v oblasti biofarmakologických metod. Pro řadu uživatelů jsou účinky nedocenitelné, pomohl jim v různých těžkých životních situacích. Zde jsou některé výpovědi uživatelů:

Těším se vždy na účinek, kterýje okamžitý a hluboký, během tak krátké doby mě zbaví veškerého stresu a napětí, který mě tak dlouho zužoval, po programu se cítím dobře, vyrovnaně, mám elán a sílu. Nejlepší relaxace, kterou znám.
Lukáš Pudil, Plzeň

AVS pomáhá řešit studentům řadu svízelných situací. Zlepšují se studijní motivace, výkon, sebedůvěra.

Mgr. Z. Vondřejsová, 53 let, školní psycholožka v ulici V ŠÍPCE 12, (v Šípce - první kolmá ulice z Americké třídy pod pomníkem). Někdo na čístech 377 270 020 a 731 028 714. Otevírací doba PO-PA 9.00-17.00 WWW.GALAXY.CZ

PRODEJ I NA SPLÁTKY! Přijemný personál se těší na Vaši návštěvu a zve Vás na bezplatné vyzkoušení psychowalkmanu.

Mezi nejdůležitější účinky Psychowalkmanů patří RELAXACE – hluboké okamžité uvolnění po fyzické i fyzické rovině, odplavení stresu, dodání energie, odstranění migrén, bolesti krční páteře, rozčekanosti, úzkosti i deprese, zmírňuje projevy Parkinsonovy a Alzheimerovy nemoci, zlepšení paměti, zvýšení IQ, intuíce a celé řady dalších, řešících „psychosomatické“ – civilizační choroby“. Pravidelná relaxace přináší samé výhody a v dnešní době vzrostla její potřeba daleko více, nežli v minulosti.

Relaxace není nikdy dost!

Další skupina účinků je podpora UČENÍ – koncentrace, soustředění, kreativního myšlení, speciální programy odstraňující trému, LMD, programy navozující klid pro ten nejlepší výkon psychicky i fyzicky. Samostatný program na učení cizích jazyků – zrychlené učení. Často vyhledávaný účinek Psychowalkmanů je navození SPÁNKU. Program uspi i „letící“ nespavce rychle a hluboce bez použití prášků. Ráno se pak cítíte opravdu odpočatí a vyspaní.

Ostatní skupiny programů a jejich účinky jsou energetizační programy, meditační programy, programy somatické pro zdraví a imunitu. Nejlepší přístroj nabízí i programy dýchací, vhodné pro lidi s astmatem a dýchacími potížemi.

Přístroj je v nabídce celá řada od základních po exklusivní verze několika světových výrobců. Každý si tak může vybrat, dle svých potřeb. Použití je příjemné, jednoduché a hlavně účinné. Věřte, že tyto přístroje si dnešní doba skutečně žádá!

Pro všechny zájemce KATALOG AVS přístrojů ZDARMA, posíláme i poštou!

ZÍSKEJTE AŽ 5000 Kč/měs.
Vlastní auto, dům, pozemek či plot?
Pronajměte je pro reklamní účely a nechte je vydloužvat

841 111 148

Metropolitní univerzita nabízí studium i v Plzni

Vysoká škola veřejné správy a mezinárodních vztahů získala loni v prosinci status univerzity a právo vyučovat doktorský stupeň studia. Škola se přejmenovala na Metropolitní univerzitu Praha (MUP). Je jednou ze dvou soukromých škol v ČR, které získaly univerzitní status. V ČR je téměř padesát soukromých vysokých škol. Regionální studijní středisko MUP bylo loni založeno i v Plzni. Více nám o této škole a možnostech studia prozradil v našem rozhovoru její rektor Michal Klíma.

Čím se vyznačuje právě vaše Metropolitní univerzita?

Naše vysoká škola patří k nejstarším svého druhu a sídlí v Praze. Ovšem v roce 2007 jsme založili také regionální střediska v Plzni, Hradci Králové a v Liberci. To znamená, že od akademického roku 2007/08 již není nutné cestovat do Prahy, ale lze studovat přímo v daném regionálním městě. Šetří se tím čas a finance na cestování i ubytování.

Kolik má vaše vysoká škola studentů a jaké udržuje kontakty se zahraničními univerzitami?

Studuje u nás přibližně 2700 studentů. Pro ně máme největší nabídku výměnných studijních pobytů ze všech soukromých vysokých škol. V rámci programu Erasmus nabízíme studijní pobyt v rozmezí 5 až 10 měsíců na 20 zahraničních univerzitách. Studenti mají možnost studovat mimo jiné v Anglii, Francii, Německu, Španělsku, Itálii, Belgii, Nizozemsku, Švédsku a Dánsku. Navíc každý dostane dotaci od Evropské komise ve výši minimálně 350 eur měsíčně.

Jaké studijní obory nabízíte?

Studentům nabízíme 7 ba-



Promoce je i pro studenty Metropolitní univerzity nezapomenutelným zážitkem. FOTO ARCHIV

kalářských, 4 magisterské a 1 doktorský obor. Atraktivní jsou zvláště obory Mezinárodní vztahy a evropská studia, Veřejná správa, Mezinárodní obchod a také Humanitní studia. Ale velmi zajímavý je speciální právní obor Ochrana průmyslového vlastnictví. Nejen pro učitele anglického jazyka je určen nový obor Anglofonní studia.

Jaké je vaše nabídka u nás v Plzni?

V našem plzeňském středisku budeme i v nastávajícím akademickém roce 2008/09 otvírat

pro zájemce tři studijní obory. Jsou to obory Veřejná správa a Mezinárodní vztahy a evropská studia, které lze studovat v baka-lářském stupni a v kombinované formě. Obor Evropská studia a veřejná správa pak nabízíme pro magisterské studenty a také v kombinované formě.

Je rozdíl mezi prezenční a kombinovanou formou studia?

Prezenční studium se uskutečňuje na denní bázi. Naopak kombinovaná forma studia je určena převážně pro zaměstnan-

é. Je proto organizovaná v několika výukových soustředěních, převážně o sobotách. Zatímco přijímací řízení pro prezenční studium spočívá ve vykonání testu ze světového jazyka, v případě kombinovaného studia přijímací uchazeče ihned po zaslání přihlášky.

Vaše škola prý poskytuje bezplatné studium zájemcům s tělesným postižením?

Před pěti lety jsme začali pracovat na pilotním projektu se 4 studenty – převážně vozíčkáři, dnes jich studuje na naší univerzitě 51. Tento projekt rozšiřujeme letos i do Plzně.

Co byste doporučil případným zájemcům o studium na naší univerzitě?

Především si musí na našich webových stránkách www.mup.cz pečlivě přečíst podmínky pro přijetí, včetně pokynů, jak vyplnit příslušné formuláře přihlášky a jaké dokumenty zaslat. Na studijním oddělení plzeňského střediska všem zájemcům rádi odpovíme na všechny otázky. Navíc každý měsíc jsou všichni zájemci vítáni na Dnech otevřených dveří.

Za rozhovor děkuje Richard Beněš

Nový projekt zlepšit vzdělání v oblasti autoopraven



Součástí studia jsou i diagnostická měření motoru. FOTO ARCHIV

Realizaci projektu Další profesní vzdělávání pro autoopravenství a dopravu dokončí v polovině letošního roku Střední průmyslová škola dopravní v Plzni. „Z finančních prostředků ESF a rozpočtu ČR vytváříme dva vzdělávací programy pro mechaniky a techniky, které ve třech oblastech (technických i netechnických) nabízí 17 vzdělávacích modulů,“ informovala manažerka projektu Dagmar Pančíková. Vzdělávací systémy u značkových servisů mají již mnoholetou tradici, avšak stejně kvalitní vzdělání mohou získat i pracovníci nezávislých servisů, kterých je na území ČR asi 6 000. A právě jim se na území západních Čech snaží usít na míru vzdělávací aktivita plzeňská dopravní průmyslovka.

Majitelé nezávislých autodílen musí vzdělávat své zaměstnance. Jinak by neuspěli v neúspěšném konkurenčním boji na trhu o zákazníka, protože „kdo se kvalitně a soustavně nezdělává, nebude mít komu prodat své služby“. Navíc nekvalitní či neodborná oprava automobilu může stát jeho majitele i život.

„Do současné doby bylo v rámci projektu proškolen 358 osob ze 43 firem v 24 tematických okruzích. Cílem realizačního týmu není připravit vzdělávací nabídku, o kterou není zájem, ale naopak pružně se přizpůsobit požadavkům každé firmy, která o pomoc požádá,“ dodala Dagmar Jančíková ze SPŠ dopravní Plzeň.

(BEN)

Holiday World prověřil zájem o Plzeňský kraj

Pražského mezinárodního veletrhu cestovního ruchu Holiday World se i v letošním únoru účastnily společným stánkem Plzeňský kraj, město Plzeň a Plzeňský Praždřoz. „V letošním roce jsem za náš kraj i poprvé přizvala významné poskytovatele služeb v oblasti cestovního ruchu v našem kraji, jako jsou velké regionální hotely a ubytovací zařízení. Konstatovali, že takto získané zkušenosti pomohou jejich další propagaci,“ vysvětlila Olga Kalčíková, náměstkyně hejtmana pro oblast cestovního ruchu.

Celý veletrh navštívilo během čtyř dní kolem 30 000 tisíc návštěvníků. Z toho 7 000 tisíc tvořili odborníci-profesionálové z oblasti cestovního ruchu, do dalších

pětadvaceti tisíc lze zahrnout individuální turisty či rodiny s dětmi. Odborníky i dospělá upoutala nejnovější sada materiálů Plzeňským krajem aktivně aneb Zjizme bez backor, zaměřená na tipy, které lokality, památky a zajímavosti regionu navštívit v různých částech roku. Na své si přišli nejen běžkaři a cykloturisté, ale i rodiny s dětmi. Velký zájem byl také o Rokycansko, zejména Manětínsko, Zbirožsko a Plzeň-sever. Kromě toho zaujala i nová cykloturistická mapa a informace o cykloturistice patřily mezi ty žádané. Kromě mapy kraje s vyznačenými turistickými cíli šel dobře na obdyt i kalendář kulturních akcí konaných v Plzeňském kraji.

(BEN)

Lužanská mše uctí mecenáše Josefa Hlávku

K počtu velké osobnosti našeho národa architekta Josefa Hlávku bude 11. 3. 2008 v 19.30 přednesena Mše D dur „Lužanská“ op. 86 od Antonína Dvořáka v Chrámě sv. Bartoloměje v Plzni. Právě 11. 3. 2008 uplyne sto let, kdy tento významný člověk skončil svoji životní pout. Byla naplněna úspěšně ve stáří a v poslední době mecenášství. Výročí úmrtí Josefa Hlávky bylo zapísáno i do prestižního kalendáře UNESCO. Čtyři roky před smrtí bylo založeno Nadání Josefa, Marie a Zdeny Hlávkových, které bylo ustanoveno univerzálním dědicem majetku slavného mece-

náře. Hlávka se 15. 2. 1831 narodil v Přestěchách a po roce 1869 odešel do ústraní na zámek v Lužanech. Nadace přezila nejen období protektorátu, ale i komunistický režim. Jako snad jediná u nás. Vede neprůstřelného právního ochránce ošetření se o to zasloužily desítky ctných osobností v minulosti i současnosti dozorující na plnění Hlávkovy odkazu.

Právě pro novou kapli přestavěného zámku v Lužanech Antonín Dvořák složil v roce 1887 mši D dur. První provedení se uskutečnilo v zámecké kapli Plzeňským Hlaholem se samotným Antonínem Dvořákem za

dirigentským pultem. Mše má 6 částí a je dedikována Josefu Hlávku. Dne 11. 3. v Chrámě sv. Bartoloměje v Plzni zazní její orchestrální verze pocházející z roku 1892. Nepočítáme-li Requiem, jedná se o jedinou dochovanou Dvořákovu mši a nás může jen těšit, že je spojena nejen s Josefem Hlávku, Lužanským zámekem, ale i s naším krajem. Provedení této mše videňským sborem Schola Cantorum, Plzeňskou filharmonií a sólisty pod vedením dirigenta Marka Vorlíčka slibuje vedle společenských měřítek i nešední hudební zážitek.

VLADISLAV VILÍMEK

Užitečné internetové odkazy



Vážené čtenářky, vážení čtenáři,

vítejte u dalšího dílu užitečných internetových odkazů. Protože jste v posledních týdnech byli masírováni mediálními vědcovými informacemi z volby prezidenta České republiky, podiváme se dnes právě na jeho portál. Nemyslím tím jeho soukromý web www.klaus.cz, ale oficiální stránky na adrese www.hrad.cz. Není vám jasné, co vlastně prezident dělá, o čem rozhoduje a za co zodpovídá? Na všechny tyto otázky najdete odpověď právě zde. Můžete začít tím, že si v sekci Prezident ČR přečtete životopis současného prezidenta,

jeho pravomoci nebo se podíváte na všechny předchozí prezidy. Zajímavou částí této sekce je přehled rozhodnutí prezidenta, jim vetovaných zákonů a jim udělených milostí (včetně stručného vysvětlení, o jaký případ šlo). Z obecnějších informací najdete odkazem z úvodní stránky Ústavu české republiky a prohlédnete si státní symboly. Můžete si stáhnout návrhový státní hymny v provedení hudby Hradní stráže.

Z těch více „úřednických“ odkazů bych vám doporučil Kancelář prezidenta nebo Správu pražského hradu, které ale nejsou ničím překvapivé. Na opravdovou perličku a praktickou ukázkou e-governmentu ale narazíte, pokud si spustíte sekci Lesní správa Lány a kliknutím na odkaz se přesunete na její web (www.lslany.cz) kde kromě jiného najdete i on-line rezervaci lovu (na to jsem zatím nikdy nikde jinde nenarazil). Ale zpt k stránkám www.hrad.cz, zde jestě doporučuji vaši pozornost podle mne velmi užitečnou sekci Co prezident neřekl. V dnešní mediálně předimenzované době, kdy informace vydaná před deseti minutami je už stará, je hlubší zamyšlení a hlavně uvážení na pravou míru některých tvrzení v médiích sice sisyfovská, ale o to potřebnější práce – doporučuji přečíst! Na závěr můžete nasměrovat své ratolesti do sekce Prezident pro mládež. Jako vždy platí, že vnitřní zájem má na tuto rubriku, případně váš vlastní přístup na internetový odkaz, vše na adresu vaclav.koudele@plzensky-kraj.cz.

Merkur přilákal do muzea tisíce návštěvníků

Více než osm tisíc spokojených návštěvníků zhlédlo v Západočeském muzeu v Plzni unikátní výstavu Merkur žije, věnovanou proslulé české kovové stavebnici Merkur. Ta uchvátila několik generací, sloužila a stále ještě slouží nejen ke hře, ale uplatnění našla například také ve vědě nebo v každodenním životě mnoha našich domácností. „Merkur je jedinečný v tom, že je to stavebnice několika generací, která má stále co nabídnout. Rozvíjí tvořivost, vynalézávatost dětí, které mohou uskutečňovat svoje nápady a sny. Je to ryze česká záležitost, která, myslím, nemá obdoby,“ uvedl kurátor výstavy Martin Moravec ze Státního muzea v Plzni.

Nápad uskutečnit výstavu vznikl podle jeho slov před několika měsíci na základě reportáže na ČT1. K vidění bylo kolem 45



Svojí model jehábu předvádí Tomáš Hoblík (12) před soutěžní komisí ve složení Martin Moravec a Petr Poncar. FOTO PAVEL GOESL

modelů, ukázky jednotlivých stavebnic – průřez historií výroby od roku 1920 až po současnost. Součástí výstavy byla zpracovaná historie stavebnice na doprovodných bannerech. Mezi modely byla například Eiffelova věž vysoká cca 180 cm, děle model Albatrosu podle předlohy J. Verna a také

množství automobilů i další techniky. Středisko volného času dětí Plzeň – Stanice mladých techniků připravilo k výstavě herní stůl proto, aby si všichni návštěvníci bez rozdílu věku mohli vyzkoušet něco postavit z jednotlivých dílů ze stavebnice Merkur. „Vedle soutěže o nejlepší model postavený z Merkuru jsme vyhlásili také soutěž v neoriginálnějších použitých součástkách Merkur, kde se sešly dva zajímavé náměty. Prvním bylo použití součástky na vylepšení domácího fitness a druhé, kdy autor pomocí kartonu, stavebnicových dílů Merkur a jiných sestrojil funkční nápojový automat,“ dodal Martin Moravec. Merkur v minulosti využívali také mnozí vědci. Například profesor Otto Wichterle s pomocí Merkur sestavil první zařízení na výrobu kontaktních čoček.

(BEN)

Hokejisté a běžec vybojovali zlato na třetí zimní olympiádě

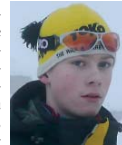
Zlato přivezli plzeňští hokejisté a jeden klasický běžec z výpravy Plzeňského kraje na Hry 3. zimní olympiády. Akce se odehrála na přelomu ledna a února ve Zlínském kraji. „Výprava Plzeňského kraje byla počtem účastníků nejmenší, přesto se dokázala prosadit,“ pochválil mladé sportovce náměstek hejtmana Plzeňského kraje Václav Červený, který stál v čele organizačního výboru reprezentační výpravy. „Hokejisté vyhráli zlato. Na stupni vítězů stál třikrát klasický běžec na lyžích Luděk Šeller a dalších osm medailí Plzeňský kraj získal ještě v klasickém i alpském lyžování, rychlobruslení a snowboardu,“ vyčítává úspěch Václav Červený. Dodal, že hokejisté si svůj úspěch vybojovali velkou vůlí po vítězství ve strhujících utkáních během zápasů pod vedením trenéra Václava Ruprechtů. Starší žák Luděk Šeller vyhrál suverénně závod ve dvou disciplínách klasického lyžování a společně s kolegou Lukášem Provcem a Markem Švejnohou přidal zlato ve štafetu.

Štírbné medaile pro Plzeňský kraj získali David Tolar v biatlonu



Hokejisté z výpravy Plzeňského kraje rozdrtili své soupeře a z olympiády přivezli zlato. FOTO PATRIK BISKUP

a Ondřej Zdrha v rychlobruslení. Dva bronzové kovy přivezla domů snowboardistka Michaela Hašová. Na třetím stupni vítězů pak stáli ještě klasická lyžařka Tereza Vališová, alpský lyžař Jakub Henig a také hokejisté v roli rychlobruslaři, Jaroslav Luděk Šeller.



Mezi běžci kraloval Luděk Šeller.

dimír Bednář, kterému je třeba vyslovit poděkování.

(BEN)

Do národní soutěže jde Muzeum příhraničí ve Kdyni

JITKA KURCOVÁ

Muzeum příhraničí ve Kdyni bude bojovat v 6. ročníku Národní soutěže muzeí Gloria musealis, kterou vyhlašuje Ministerstvo kultury ČR a Asociace muzeí a galerií ČR. Tato soutěž má přispět ke všeobecnému zvýšení prestiže muzejních institucí a posílení obecného chápání smyslu jejich existence jako strážců významné části národního kulturního dědictví. Soutěžním projektem může být jakákoliv aktivita muzea, pokud byla završena v období od 1. ledna 2007 do 28. února 2008. Gloria musealis je vyhlášována celkem ve třech kategoriích. Muzeum příhraničí ve Kdyni bude zařazeno do kategorie Muzejní počín roku. Podmínkou účasti v soutěži je zápis muzejních sbírek do centrální evidence sbírek (CES). Jelikož Muzeum příhraničí ve Kdyni tuto



Expozice muzea má návštěvníkům co nabídnout. FOTO: JITKA KURCOVÁ

podmínku nespĺňuje, do soutěže se tak přihlásí odborný garant celého projektu, Muzeum Chodská v Domažlicích.

Muzea a galerie v České republice pečují o více než 60 milionů sbrkových předmětů, ročně připraví na 200 výstav, navštíví je přes 8 milionů návštěvníků. Přes to všechno se může zdát, že jsou někdy na okraji zájmu společnosti, zahlcené přílivem snadno dostupných lákadél prezidentského rázu. Muzea a galerie jsou však nepostradatelnou součástí turistické nabídky všech krajů naší země.

Jednotlivé soutěžní projekty hodnotí odborná sedmičlenná porota nezávislých odborníků, kterou jmenovali vyhlásovatelé soutěže. Porota hodnotí nejen odbornou úroveň expozice. Přihlašovaatel musí také splnit celou řadu dalších kritérií, například míru a dobu zpřístupnění objektu, způsob propagace, existenci doprovodných programů, kvalitu



Muzeum příhraničí ve Kdyni sídlí v krásném objektu. FOTO: JITKA KURCOVÁ

prostředí v budově i přilehlém okolí a celkovou nabídku služeb pro návštěvníky poskytovaných muzeem obecně.

Výsledky soutěže budou zveřejněny dne 18. května u příležitosti konání Mezinárodního dne muzeí.

Vědecká knihovna ztratila svého ředitele

Uprostřed rozdělané práce zemřel po krátké těžké nemoci ředitel Studijní a vědecké knihovny Plzeňského kraje Jaroslav Vyčichlo (60). „Nebyl jen ředitelem knihovny. Jaroslav Vyčichlo byl také vášnivým fotografem Radnicka i aktivním literárním vědcem. Velká rána pro jeho odchodu zůstává i ve Svazu českých divadelních ochotníků, jehož byl celostátním předsedou. Působil samozřejmě i jako ochotník a režisér.“ vzpomíná na svého ředitele náměstkyň knihovny Ivanka Horáková. Až do poslední chvíle se zajímal také o „své dítě“ knižní, totiž o nové vydání Chodského slovníku Jindřicha Jindřicha. „Ještě viděl náčrt z tiskárny. Hotové knížky se ale nedožil. Zemřel dva dny předtím, než vyšla.“ poznamenává smutně Ivanka Horáková. Jaroslav Vyčichlo se narodil v Radnicích u Rokycan a rodnému městečku zůstal věrný po celý život. Trvale se věnoval studiu života a díla místní významné osobnosti, Antonína Jaroslava Puchmajera. Ve funkci ředitele Studijní a vědecké knihovny Plzeňského kraje působil od roku 1990. Významně se zasloužil o rekonstrukci historické budovy knihovny. „V jeho plánech a nápadech budeme pokračovat a dokončíme je.“ dodala Ivanka Horáková, která byla od 1. března jmenována novou ředitelkou vědecké knihovny. (BEN)



Jaroslav Vyčichlo
FOTO: ARCHIV

Smetanovské dny prozářily celý únor



Houslistka Gabriela Demeterová se postarala o jeden z vrcholů Smetanovských dnů. FOTO: ARCHIV

Měsíc únor jako již tradičně patřil největšímu plzeňskému hudebnímu festivalu – Smetanovským dnům. Osou festivalu zůstala klasická hudba v podání spívkových interpretů, nechýběly však ani další atraktivní styly, jako jsou jazz, world-music nebo rock.

„Trend poslední doby je i ve světě takový, že rozdíly mezi hudebními žánry se stírají. Operní hvězdy můžete slyšet na rockovém pódiu a naopak

třeba cimbalová kapela zaplní koncertní sál. Jsme přesvědčeni, že právě festival je ideálním mostem mezi žánry i místem inspirace. Velký divácký ohlas spolu se vzrůstající návštěvností nám potvrzuje, že jsme se vydali správným směrem.“ vysvětlil záměrný dramaturg festivalu ředitel Ivan Jáchim.

V rámci festivalu byl ve spolupráci s Muzeem Bedřicha Smetany v Praze uveden koncert pro více klavírů ze skladeb a úprav B. Smetany, jednoaktová opera Provdaná nevěsta Jindřicha Součka z roku 1891 (věnovaná zábavám pěveckého spolku Hlahol) na slova O. Sýkory Chrudimského. Mimořádným zážitkem byl například koncert souboru Musica Antiqua Pilsensis, jenž uvedl hudbu, která se v Plzni hrála před příchodem B. Smetany do Plzně a v době jeho pobytu v Plzni. Národní posluchači ocenili Glagolskou mši Leoše Janáčka, při jejímž provedení stálo na pódiu více než 100 účinkujících. Další koncert festivalu patřil jedné z nejlepších českých houslistek Gabriele Demeterové. Vystoupila spolu se svým Collegiem v pořadu Vivaldi 330. Číslice 330 připomíná počet let, která 4. března uplynou od narození Antonia Vivaldiho. (BEN)

E-learning nezná hranice

Závěrečnou konferenci k projektu E-learning bez hranic uspořádalo Středisko služeb školám Plzeň v Klatovech. Výsledkem projektu, který podpořil a rozvinul dosavadní partnerskou spolupráci českých a bavarských škol v oblasti vzdělávání, byl potěšen náměstek hejtmana Plzeňského kraje Václav Červený. Projekt byl z velké části hrazen z prostředků Iniciativy Interreg IIIA Čes-

ká republika – Bavorsko. Výstupy z projektu prezentovala gymnázia z Klatov, Domažlic, Rokycan, Blovice, SOS a SOU Sušice a ZŠ Sušice ve spolupráci se školami z Dolního Bavorska. Spokojenost s projektem vyjádřil i zemský rada bavorského regionu Regen Heinz Wölfl. Společně s náměstkem Červeným vyzvali zúčastněné školy k dalšímu pokračování spolupráce. (RED)

Výroční zpráva potvrdila úspěšnost kulturního centra



Během slavnostní prezentace výroční zprávy měl důvod k radosti krajský radní Martin Baxa (vlevo) i Hans Eibauer, předseda představenstva CeBB. FOTO: JOSEF KUŽELKA

Slavnostní prezentace výroční zprávy za rok 2007 proběhla v Centru Bavaria Bohemia (CeBB) ve městě Schönsee. Místo je centrem česko-bavorských kulturních výměn a setkání. „Všechny závěry obsažené ve výroční zprávě ukazují na to, že činnost centra se úspěšně rozvíjí. Loni to bylo poprvé, kdy centrum fungovalo celoročně, zvýšil se počet návštěvníků, kteří do centra přijeli, a zvýšil se i počet návštěvníků internetových stránek a uskutečnila se i celá řada akcí. Pro Plzeňský kraj je velmi potěšující, že velmi úspěšně probíhá působení Václava Vrbíka, který reprezentuje náš kraj v Schönsee a stal se nedílnou součástí centra.“ uvedl Martin Baxa, krajský radní pro oblast kultury. „Pan Vrbík navázal během své činnosti celou řadu cenných a důležitých kontaktů. Mimo jiné dokázal zařadit i to, že do CeBB je na akce pravidelně vypravován autobus z Čech. Předpokládáme, že činnost centra bude úspěšně probíhat i v dalších letech.“ dodal radní Baxa. (BEN)

Počet návštěvníků CeBB v roce 2007	– 29 150
Počet zodpovězených telefonických dotazů a sdělení	– 11 000
Počet veřejných akcí s kulturní a historickou tematikou	– 66
Počet zveřejněných větších tiskových zpráv	– 107
Počet přístupů na stránky www.bbkkult.net	– 601 428

Umělci z Plzeňska vystavují ve Weidenu

Velkou výstavou v prostorách Nové radnice a Atriu Regionální knihovny se v bavorském Weidenu prezentuje Unie výtvarných umělců plzeňské oblasti. Výstava se uskutečnila v rámci Bavorsko-českých kulturních dnů. Svá díla představuje 39 členů unie – malíři, sochaři, grafici, keramici, skláři, fotografové a textilní výtvarníci. Podporu poskytli výstavě Plzeňský kraj. Na vernisáži nechyběl ani Martin Baxa, krajský radní pro oblast kultury, Bavorsko-české kulturní dny patří ve Weidenu k významným kulturním událostem, těší se veliké popularitě mezi občany a nad celým projektem převzala záštitu bavorská státní ministryně Emilia Miller. Výstava potrvá až do 9. března. (BEN)



O vystavených dílech diskutovala Věra Knetlová z UVU s konzulkou Zuzanou Otčenáškovou. FOTO: ARCHIV

Kresby z biennale obdivují Italové

Putovní výstava Nejlepší kolekce Biennale kresby Plzeň 2006 byla zahájena dne 8. 2. 2008 v galerii Sala Mansú v italském Bergamu a ukončena bude 9. března 2008. Díky aktivní spolupráci partnerských regionů – Plzeňského kraje a Provincie Bergamo, byla připravena prezentace 38 výtvarníků se 63 kresbami. V kolekci jsou zastoupeny vítězné práce z ročníku 2006 a kresby, které získaly od mezinárodní poroty ocenění nejvyšší kvality /short list/. Biennale se vydalo do světa těsně po skončení rozsáhlé prezentace 222 kresby v Plzni v listopadu 2006. Díky podpoře Plzeňského kraje, města Plzně a také úzké spolupráci našich zahraničních kolegů, bylo možné reprezentovat výstavu v těchto městech: Lizieux, F. Schönsee, SRN, Chicago, Birmingham, USA, Regensburg, SRN. Po skončení výstavy v Itálii je další zastávkou Lyon ve

Francii a Tonsberg v Norsku. Smyslem expozice je seznámit výtvarníky s jedinečným projektem a pozvat zájemce do Plzně na výstavu Biennale 2008. „Připravu na hlavní soutěžní přehlídku jsou v plném proudu, a můžeme tedy sdělit, že VI. mezinárodní biennale kresby Plzeň 2008 se bude konat v Plzni od 8. 10. do 16. 11. 2008. Uzávěrka přihlášek je 30. května. Více na www.biennale-plzen.cz.“ uvedla Gabriela Darebná, výkonná ředitelka Biennale.

„Jsem rád, že se Plzeňský kraj významně podílí svou podporou také na prezentaci Biennale kresby i mimo hranice Plzně a Plzeňského kraje formou putovních výstav v podstatě po celé Evropě. Biennale kresby tak dále aktivně šíří dobré jméno Plzně a Plzeňského kraje jako města a regionu vnímavého ke kultuře.“ uvedl krajský radní pro kulturu Martin Baxa. (RED)



Kresby z plzeňského biennale jsou nyní k vidění v krásných prostorách galerie Sala Mansú v italském Bergamu. FOTO: MICHAL DAREBNÝ

Krajský úřad Plzeňského kraje

P. O. BOX 313, Škroupova 18, 306 13 Plzeň
elektronická adresa: posta@plzensky-kraj.cz
telefon
spojovatelka: 377 195 111
provolba: 377 195; fax: 377 195 078
úřední hodiny
pondělí 8.00–17.00, středa 8.00–17.00

ORGANIZAČNÍ SCHEMA ÚŘADU:

Ředitel KÚPK
Mgr. Jiří Leščínský

odbor kancelář hejtmana

vedoucí odboru
Bc. Alena Šatrová
e-mail: alena.satrova@plzensky-kraj.cz

odbor kancelář ředitele

vedoucí odboru
Mgr. Štěpánka Szabó
e-mail: stepanka.szabo@plzensky-kraj.cz

odbor vnitřních věcí

a krajský zřizovatel úřad
vedoucí odboru
Ing. Jan Nový
e-mail: jan.novy@plzensky-kraj.cz

odbor cestovního ruchu a propagace

vedoucí odboru
Ing. Tomáš Kotor
e-mail: tomas.kotora@plzensky-kraj.cz

odbor informatiky

vedoucí odboru
Bc. Václav Koudele
e-mail: vaclav.koudele@plzensky-kraj.cz

odbor ekonomický

vedoucí odboru
Ing. Roman Reiser
e-mail: roman.reiser@plzensky-kraj.cz

odbor regionálního rozvoje

vedoucí odboru
Ing. arch. Miloš Michalec
e-mail: miloslav.michalec@plzensky-kraj.cz

odbor životního prostředí

pověřen zastupováním
Ing. Václav Liška
e-mail: vaclav.liska@plzensky-kraj.cz

odbor majetku

vedoucí odboru
Ing. Alena Hemrová
e-mail: alena.hemrova@plzensky-kraj.cz

odbor školství mládeže a sportu

pověřena řízením
JUDr. Jaroslava Havlíčková
e-mail: jaroslava.havlickova@plzensky-kraj.cz

odbor kultury a památkové péče

vedoucí odboru
Mgr. Vlasta Frouzová
e-mail: vlasta.frouzova@plzensky-kraj.cz

odbor sociálních věcí a zdravotnictví

vedoucí odboru
Bc. Erika Kunešová
e-mail: erika.kunesova@plzensky-kraj.cz

odbor dopravy

a silničního hospodářství
vedoucí odboru
Ing. Jaroslav Vejprava
e-mail: jaroslav.vejprava@plzensky-kraj.cz

odbor krizového řízení

vedoucí odboru
Ing. Milan Řihošek
e-mail: milan.rihosek@plzensky-kraj.cz

odbor právní

vedoucí odboru
JUDr. Blanka Žižková
e-mail: blanka.zizkova@plzensky-kraj.cz

útvár interního auditu

vedoucí
Ing. Martin Zaoral
e-mail: martin.zaoral@plzensky-kraj.cz

odbor fondů a programů EU

pověřena řízením
BA Petra Ježková
e-mail: petra.jezkova@plzensky-kraj.cz

FOTOHÁDANKA

Ve fotohádance z minulého čísla uspěli ti čtenáři, kteří na leteckém snímku plzeňského fotografa Milana Váchala poznali kaoliniku v Kaznějově na severním Plzeňsku. Kaolin neboli bílé zlato byl na Plzeňsku objeven v roce 1858. V té době se tato surovina používala především k výrobě keramiky, porcelánu, papíru a ultramarínu, později pronikl kaolin do průmyslu gumárenského, farmaceutického, do výroby barev, laků, plastických hmot, skelných vláken i kosmetiky. Kaolin se těžil jak povrchově, tak hlubinně. V Kaznějově byla těžba zahájena v roce 1904. Kombinovala se těžba povrchová i hlubinná. Těžilo se ručně. V blízkosti ložiska byla obvykle postavena plavárna, kde se kaolin čistil, sušil a lisoval. U mnoha plavíren potom vznikaly malé výroby keramiky, jako byla kamenina, obklady, dlažby či kachle. Výrobky se ručně tvořily, lisovaly, sušily a vypalovaly. Jemná keramika se zdobila glazurami a různými dekory. Většina kaolinek postupně zanikla z důvodu vyčerpání ložiska či nerentabilitosti těžby, zbylé se sloučovaly ve větší celky. Do dnešní doby se v kraji zachovaly dva velké podniky s více než stoletou tradicí: Keramika Horní Bržiza a Chlumčanské keramické závody. V Horní Bržize se kaolin začal těžit roku 1882, u Chlumčan byl objeven o devět let dříve, těžit se však začal až roku 1890. Největší kaolinové ložisko ve střední Evropě se nachází mezi Horní Bržizou a Kaznějovem. V současné době je majitelem kaoliniky v Kaznějově akciová společnost LB Minerals.

Ze správných odpovědí jsme vybrali tři výherce, kteří obdrželi pozornost od Krajského úřadu Plzeňského kraje. Jsou jimi: Vlastimil Vachtl, Horní Bržiza; Vladimír Kudrna, Plzeň; Petra Hrdinková, Rokycany. Výhercům blahopřejeme.

Ani v dnešní fotohádance neopustíme ptáčí perspektivu. Vaším úkolem bude tentokrát rozpoznat, na kterém místě Plzeňského kraje se nachází tento významný objekt a jak se jmenuje. S vyřešením si určité tentokrát poradíte. Odpovědi zaslějte s vaší zpáteční adresou na adresu Plzeňský kraj – redakce, Husova 29, 301 00 Plzeň nebo mail: plzen@consultants.cz.



FOTO ARCHIV

Tip na výlet

Projděte se k léčivým studánkám



U Studánky lásky stojí lidé mnohdy i ve frontě.

FOTO ARCHIV

Jaro tady bude pro nepříliš výrazné zímě co nevidět, a proto už nyní přinášíme hned několik tipů na jarní putování přírodou Plzeňského kraje. Tentokrát se zaměříme na studánky, opředěné pověstmi, slibující zázračné i léčivé účinky své vody. Velmi proslulou je Studánka lásky, která se nachází poblíž Konstantinových Lázní. Najdete ji na odbočce z naučné stezky, kde trať lokální Pšovany–Bezručice křížuje romantické údolí potoka Hadovka. Ze země tam vyvěrá minerální pramen, který nabízí velmi chutnou vodu. Lidová pověst tvrdí, že pokud se ze Studánky lásky napijí milenci, jejich láska nikdy nevyhasne. Nelze se proto divit, že je o tuto čarovnou vodu obrovský zájem. Další zajímavý pramen je v lese nad obcí Kotouň na Nepomucku. Jmenuje se Kloubovka a je nad ním postavena kaple. Pověst praví, že pramen vytryskl proto, aby vyléčil chudou a nemohoucí vdovu, která po smrti svého muže nemohla pro bolestivou nemoc kostí uživit své děti. Pramen má mít blahodárné účinky na končetiny a klouby. Lidové receptury radi přikládá

obklad s léčivou vodou na 20 až 30 minut na nemocné klouby. Slova chvály na vodu pěl i známý léčitel páter Ferda ze Sušice. Kapličku zdobí i poděkování za zázračné uzdravení. Nedaleko Plas zase vyvěrá ze země pramen a voda z této studánky sloužila téměř 300 let reholníkům z kláštera. Proto si vysloužila název Prelátka. Díky účinkům vody sloužilo zdraví nejen mnichům, ale i hraběti Mettemichovi, který v roce 1826 koupil celé panství a sluhové mu denně na stůl

přinášeli dva džbány proslavené vody. Zázračné účinky si voda uchovává dodnes. Před časem byl u Prelátky nalezen invalidní vozík, ke kterému se dodnes nikdo nepřihlásil i přes mnohé výzvy. Po napití vody majitel zřejmě odešel od pramene po svých. O výjimečnosti vody svědčí i fakt, že se v Plasích často rodí dvojčata, hlavně ve čtvrti Na Vápence, která má k prameni nejbližší. Záznaky slibuje i studánka v Dobré Vodě, asi 3 km jihozápadně od Hartmanic na Sumavě. V blízkosti studánky pobýval v polovině 11. století mnich Vintřít. Voda prý zázračně vyléčila slepotu dvou dětí a studánka, nad kterou vyrostl dřevěný lázeňský domek, se stala poutním místem. Severně od chodské obce Pčinovice je další poutní místo se studánkou s léčivou vodou. Ta podle pověsti nejdříve uzdravila starou slepou kobylu. Okamžitě poté přicházeli k prameni nemocní z celého kraje. Dřevěná kaple postavená u studánky v 17. století vyhořela v roce 1908. Dnes zde stojí zděná kaple i malá kaplička se stálým pramenkem vody.

(BEN)



Pramen Prelátka léčil mnichy, hrabata i prostý lid.

FOTO ARCHIV

Parquet patřil tanečnickům v pestrých maskách

Pokračování ze strany 1

V tajemném, ale velmi veselém duchu se odehrál tradiční ples Plzeňského kraje v Měšťanské besedě. Hosté mohli po celou dobu zůstat nepoznání a bavit se zcela inkognito. Ples byl totiž maskami a nejen na tanečním parketu, ale i ve všech prostorách Měšťanské besedy se proháněla nejrůznější strašidla, pohádkové bytosti, zvířátka a další fantastické postavy. Nechyběli upíři, vodníci, víly, dvorní dámy, námořníci, čerti, princezny, skupinka uprchlých trestanců nebo kaspárek. Arabský šejk vytácel na parketu bílou paní, kardinál zase abatyši, kočič muž kočič ženu. Pokud přišel někdo z návštěvníků plesu bez masky, mohl si hned u vchodu vybrat z několika druhů skrabošek. Ve



Artista prováděl neuvěřitelné věci.

foyer tancej cikány před věštinou, kde si mohl každý nechat vyloužit svoji budoucnost od kartárky. A na její služby se stala samozřejmě fronta. Démonicky působil ve svém kostýmu morového lékaře hejtman Petr Zimmermann. Jeho náměstkyne Olga Kalčíková zaujala neobvyklou kreací a pobaveně sledovala, když se lidé pokoušeli uhodnout, za co vlastně přišla. Žlutou róbu měla posíťou květinami vyrobenými z PET lahvi.



Kdo nepřišel v masce, mohl si pořídit alespoň skrabošku.

„Jsem tady za ekologickou popelnicí. A ty kytičky pro mě vyrobili žáci speciální školy v Horšovském Týně“, prozradila nakonec Olga Kalčíková. Během plesu zazpívala Yvonne Přenosilová, Zuzana Norisová, ovšem největší potlesk sklídil Milan Drobny. Na své si přišli i milovníci kouzelníka a téměř neuvěřitelných akrobatických výstupů.

(BEN)



Vily s bublinkami.



Úžasná dvojice upíra získala cenu za nejlepší masky.



Hejtman s chotí v družném rozhovoru s Yvonne Přenosilovou.



Vodník přišel samozřejmě s ruskou.

PLZEŇSKÝ KRAJ noviny Krajského úřadu Plzeňského kraje

vydává Plzeňský kraj, Skroupova 18, Plzeň, IČO 70 89 03 66 ve vydavatelské Strategie Consulting, s. r. o., IČO 25 79 29 20 • vydavatel Jan Čížek (777 311 436, cizek@consultants.cz) • Krajský úřad Plzeňského kraje nese zodpovědnost za obsah placené inzerce • Redakční rada: Bc. Alena Satrová (377 195 230); Mgr. Olga Kalčíková, Doc. MUDr. Boris Kreuzberg, CSc., Mgr. Jiří Leščínský, Ing. Tomáš Kotora, Mgr. Jana Filipková • DTP: Pavel Hamr (224 816 821, hamr@consultants.cz) • adresa redakce: Husova 29, 301 00 Plzeň, tel./fax: 377 322 972, e-mail: plzen@consultants.cz • adresa vydavatele: Na Poříčí 8, 110 00 Praha 1, tel.: 224 816 821, tel/fax: 224 816 818 • distribuce výtisků zdarma • tiskne VLTAVA-LABE-PRESS, a. s. • náklad 255 400 výtisků • Registrováno pod číslem MK ČR E 14873 •

Kontakty na redakci, inzerci a distribuci



šéfredaktor: Richard Beneš
telefon: 377 322 973
e-mail: r.benes@consultants.cz



inzerční manažerka:
Maria Trnková
tel.: 723 201 960
nebo 377 322 973
e-mail: trnkova@consultants.cz



Služnosti a podněty
k distribuci: Anna Saricheva
tel.: 224 816 821
e-mail: distribuce@consultants.cz

web: www.ceskydomov.cz
Zde jsou ceník, podmínky inzerce
a termíny vydání



Olga Kalčíková předvedla masku na ekologické téma.



Kartárka předpovídala budoucnost i kardinálovi.



Věžské koule při tanci asi musely trošku vadit.