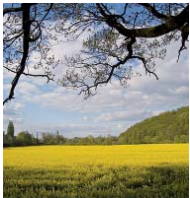


Na polích převládla žlutá pro výrobu biopaliv. Odborníci ale doporučují pěstovat více plodin. Chtějí vrátit zelenou.



strana 4

Úplný přehled výjezdových míst Zdravotnické záchranné služby by kraji. Za jak dlouho k vám sanitka přijede.



strana 6

Oblíbená místa radních Plzeňského kraje. Čtenáře zvou za krásami přírody i na historické památky.



strana 4



PLZEŇSKÝ KRAJ

NÁKLAD 255 400 VÝTIŠKŮ

Ročník 6 • číslo 7/8 • 30. 6. 2008 / Měsíčník pro občany Plzeňského kraje ZDARMA
Noviny jsou součástí projektu www.ceskydomov.cz

SLOUPEK RADNÍHO



V minulých dnech upoutala pozornost veřejnosti další stávka učitelů, požadující zvýšení svých platů. Mě osobně však více zaujala jiná událost, která je pro mě více alarmující. Tou událostí byl „dobrovolný“ odchod ředitele jedné základní školy, který se neovládl a po urážce „ty smejde“ „vlepil“ svému žákovi facku. (Napadá mě – kdo z nás by se někde na ulici zachoval jinak?) A protože si protiv uvědomil svůj přestupek proti zákonům, po poradě s právníky si raději posypal hlavu popelem, žákovi a rodičům se omluvil a ze školství poťouch odšel. Mladý nevychovanec tak zviděl nad kantorem, zákon nad morálkou.

Jak z toho plyne poučení pro naši mládež – můžeme si dovolit okolí, zákon je na naší straně. Jaké poučení pro kantory – raději se do něčeho nemíchat a nepouštět. Tahají za podstatně kratší konce. Mnozí si ještě vybavíme televizi šot, kdy mladí habáni takřka v přímém přenosu nasazují svému učitelovi odpadkový koš na hlavu. Nebo nedávne fyzické napadení učitelky problémovým žákem přímo v hodině. A výsledek? Vyšetřování bylo pro nízký věk účtočníka odloženo. Jako by jedinou výchovnou možností (nebo obranou?) učitelů bylo sepsování poznámek do žákovské knížky.

Nedávny odchod ředitele není jediný případ, kdy učitel musel za podobný přestupek ze školy odejít. Mnozí znáte podobný příběh i ze svého okolí. Naštěstí tu byly ale i jiné případy. Případy, kdy se zřizovatel za své „provinil“ kantory postavil a ve sboru je podržel. A právě zde bych očekával reakci školských odborů. Zatímco Dobšík a jeho lidé téměř za nepochopení a nezájmu veřejnosti připravovali stávku za vyšší platy, propásly školské odbory vhodnou příležitostí postavit se nejen za svého kolegu, ale tak trochu i každý sám za sebe. Ukázat na absurditu současné školní praxe, kdy nevychovaní mladíci si mohou dovolit téměř vše, zatímco kantor se musí omezit na ústní domluvu či zápis do notýsku. Kdo jiný než školské odbory by měl požadovat zásadní změnu, kdo jiný by měl navrhnout řešení, kdo jiný by k tomu měl vyvolat veřejnou diskusi. Jsem přesvědčen, že v takové veřejné diskusi by si školské odbory získaly nejen uznání většiny kantorů, ale i veřejnosti. Moje určitě.

JIRÍ KALISTA

Nedostly vám tyto noviny do schránky? Stěžujte si u svého pošáka. Distribuci zajišťuje Česká pošta, a.s. Nebo nás informujte na tel.: 224 616 821.

Infrastrukturní projekt Plzeňského kraje Čistá Radbuza byl završen v Bělé nad Radbuzou Do Radbuzy se vrátili raci a ryby

Jeden z největších infrastrukturálních projektů v historii Plzeňského kraje, Odkanalizování a čištění odpadních vod v povodí řeky Radbuzy známý též jako Čistá Radbuza, byl slavnostně zakončen v Bělé nad Radbuzou. Projekt realizoval dobrovolný svazek obcí a měst Mikroregion Radbuza. První výsledky už hlásí rybáři: do Radbuzy se už i v blízkosti Plzně vrátili raci a ryby. Voda je tak jasně lepší a zdravější.

Cílem projektu bylo vybudovat či zrekonstruovat vodohospodářskou infrastrukturu pro čištění odpadních vod v celkem devíti obcích ležících na řece Radbuze, řekl náměstek hejtmána Plzeňského kraje Vladislav Vilímec. „V Bělé nad Radbuzou, Dobřanech, Holýšově, Horšovském Týně, Poběžovicích, Stodě, Chotěšově, Líních a Zbůchu bylo rekonstruováno 8 čistíren odpadních vod a vybudovány desítky kilometrů kanalizačních či stokových řadů (sítí). Projekt byl připravován obcemi mikroregionu od roku 1999 a vlastní realizace výstavby byla zahájena v srpnu roku 2006. Realizace celého projektu tak trvala necelé dva roky,“ popsal náměstek. „Vybudování nové či rekonstrukci stávající vodohospodářské infrastruktury tak obce splní požadav-

ky Evropské směrnice o čištění městských odpadních vod, stejně jako českého zákona o vodách, a zlepši kvalitu vody v řece Radbuze a rovněž podzemních vod. Pro obyvatele řady části obcí a měst zapojených do projektu tak byly vybudovány kanalizační řady, které v těchto částech obcí doposud chyběly. Hlavním cílem projektu bylo snížení environmentálních a sociálních rozdílů občanů v rámci ČR a Evropské unie, především ochrana životního prostředí, tedy zlepšení čistoty vod vypouštěných z obcí do Radbuzy, která je jednou z významných řek na území Plzeňského kraje. Rada obyvatel obcí účastníků se na projektu tak nemusí řešit problémy s likvidací spláskových vod,“ dodal náměstek hejtmána PK Vladislav Vilímec.



Projekt je ukončen! Slavnostní pásku přestřihli představitelé ministerstev, kraje, mikroregionu Radbuza a dodavatelských firem. FOTO ARCHIV

TECHNICKÉ PARAMETRY

V rámci projektu bylo položeno 42 807 metrů nové kanalizace a zrekonstruováno 13 360 m stávajících kanalizačních řadů. Pro napojení většího počtu obyvatel bylo realizováno 25 čerpacích stanic včetně přenosu dat na dis-

pečink a položeno 7 457 m výtlačných řadů. Realizaci projektu bude umožněno připojení dalších 9 050 obyvatel na stokovou síť. Kromě rekonstrukcí stavebních objektů a výstavby nových pro zajištění dostatečné objemové kapacity se měnila i současná technologická zařízení podle potřeby

konkrétní čistírny odpadních vod v lokalitách. Na všechny čistírny byly instalovány řídicí systémy s přenosy dat na operátorská pracoviště provozovatele čistírny, vzdálené dispečink nebo hlášení o poruchách na GSM systém (telefonní číslo obsluhy).

Pokračování na straně 2

Kraj rozšířil počet výjezdových míst záchranky

Pomoc Zdravotnické záchranné služby Plzeňského kraje bude nyní v Plzni a na jižním Plzeňsku poskytnuta rychleji. Lidé z plzeňských okrajových čtvrtí Čermice, Slovany, Hradiště, Koterov a z okolních obcí už nebudou čekat dlouhé minuty na příjezd záchranné služby. Záchrannáři mají od konce května nové stanoviště v areálu hasičů na Koterovské třídě v Plzni. Na novém stanovišti bude sloužit záchranka bez lékaře. Kraj ho otevřel, aby se sanitka rychleji dostala zejména k pacientům na okraji města a v blízkém okolí. Koterov je třetím výjezdovým místem záchranky v Plzni. Celý Plzeňský kraj nyní splňuje podmínku, aby na 90 procentech území záchranná služba dojezda do 15 minut. „Problémy mají záchrannáři hlavně v zimě ještě na Šumavě v okolí Kašperských Hor u Modravy a na severním Plzeňsku u Bezdružic,“ řekl krajský radní pro zdravotnictví Pavel



Slavnostního zahájení provozu nového výjezdového místa se zúčastnili radní Plzeňského kraje Pavel Karpíšek, ředitel Zdravotnické záchranné služby PK Ivo Rada a starosta druhého plzeňského obvodu Lumír Aschenbrenner. FOTO ARCHIV

Karpíšek. Na provoz Zdravotnické záchranné služby Plzeňského kraje, která má 373 zaměstnanců, dává kraj každoročně 170 milionů korun. „Kromě toho máme ještě asi 690 externistů.

Lékaři se specializaci urgentní medicíny je na trhu absolutně nedostatek, proto musíme využívat externisty,“ uvedl šéf krajských záchrannů Ivo Rada.

(RED)

Dispoziční fondy startují

Součástí evropské podpory příhraničních regionů jsou i tzv. dispoziční fondy neboli fondy malých projektů, z nichž lze získávat prostředky na menší projekty. Spravují si ho samotné euregiony. Tato přeshraniční sdružení českých i bavorských obcí si sama rozhodují o konečném výběru projektů. „Na území Plzeňského kraje působí dva euregiony – Šumava a Egrensis,“ říká radní PK Jiří Kalista. „Euregion Šumava získal pro léta 2007–13 do svého dispozičního fondu k rozdělení téměř 75 mil. Kč a vyzval zájemce, aby předložili žádost. Rozsah dotace byl stanoven od 1 000,- € do 21 250,- €, přičemž výše grantu nesmí přesáhnout 85% celkových způsobilých výdajů projektu,“ uvedl Jiří Kalista. „V rámci programu Dispoziční fond mohou organizace neziskového charakteru získat finanční prostředky na neinvestiční projekty,“ upřesnil Jiří Kalista. Druhou podporovanou oblastí



jsou malé investiční projekty, týkající se značení a vybavení turistických stezek, informačního značení měst a obcí. Administrátor dispozičních fondů, kterým je Regionální rozvojová agentura Šumava, o.p.s. Stachy, bude na 4 místech Plzeňského kraje poskytovat informace. Termíny konkrétních dní jsou zveřejňovány na www.rras.cz.

(RED)

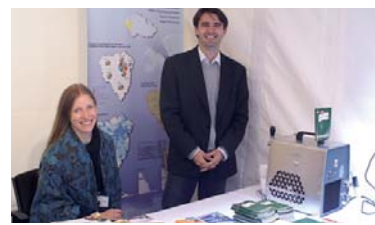
Kraj se podílel na uspořádání již druhé street party v Bruselu



Na street party se v Bruselu přišly podívat stovky lidí. FOTO ARCHIV

Polovině června se v Bruselu uskutečnila již druhá street party, kterou spolupořádal také Plzeňský kraj. „Letošní projekt tak navázal na na úspěch loňské akce, která byla spojena se slavnostním otevřením Českého domu, kde má kancelář také zastoupení našeho kraje. Možná právě úspěch loňské akce přilákal na akci asi 3000 návštěvníků,“ uvedl člen rady Plzeňského kraje Pavel Karpíšek. „Nemalý podíl na vysoké návštěvnosti především cizojazyčných návštěvníků z evropských institucí a bruselské veřejnosti měl atraktivní program, ke kterému přispěla i kapela Mandrage, kterou na akci pozval právě náš kraj,“ uvedl Karpíšek. Na stánku nechyběla ikona Plzeňského kraje – pivu, které si návštěvníci velice pochvalovali. Pavel Karpíšek využil návštěvu v Bruselu také k setkání s kolegy z dalších krajů.

(RED)



Na akci se prezentoval také Plzeňský kraj se svým stánkem. FOTO ARCHIV

Do Radbuzy se vrátili raci a ryby

Dokončení ze strany 1

Nová čistá Radbuza bude sloužit i k využití volného času. Symbolicky jízdu na raftu to odstartovali starostové obcí po jejím toku přímo v Bělé. (viz foto)

Za kolik KORUN byl projekt REALIZOVÁN

Celkový rozpočet projektu je 857 538 202,- Kč. Evropská unie projekt podpořila částkou 18 120 750 EUR, tedy 75% podporou. Zbývajících 25 % je kryto z vlastních prostředků obcí zúčastněných na projektu, sdružených v mikroregion Radbuza a z prostředků státu – ČR (Ministerstva životního prostředí ČR). Projekt byl významně finančně podpořen Plzeňským krajem, a to více než 30 miliony Kč. (RED)



Péče o válečné hroby

Slavnostní předání pamětních plaket za péči o válečné hroby se konalo v závěru května. Byly oceněny obce, sdružení i jednotlivci starající se o hroby padlých hrdinů z různých válečných konfliktů. Od roku 2004 převzal Krajský úřad Plzeňského kraje evidenci a koordinaci péče o tyto hroby v souvislosti s platností nového zákona č. 124/2004 Sb., o válečných hrobech a pamětních místech. Od prvního sčítání a evidence dat došlo k vytvoření speciálního softwaru Centrální evidenci válečných hrobů České republiky, kde je možné vyhledat hrob například



podle jména padlého. Na stránkách Krajského úřadu Plzeňského kraje <http://www.plzensky-kraj.cz/article.asp?sec=1563> naleznete důležité informace vztahující se k této oblasti, včetně výroční zprávy o stavu válečných hrobů za loňský rok. V současné době je na území Plzeňského kraje registrováno 1238 válečných hrobů a pietních míst. Pamětní plakety předal Imrich Vetrák z Ministerstva obrany ČR. Plakety převzali Božena Bíbová z Příšova, Jana Sobotová z Hromnice, zástupci města Planá a Sdružení bojevečských rodáků z Plzně. (RED)

Investice do vzdělání

Plzeňský kraj vyzývá občany a subjekty

k předkládání žádostí o finanční podporu z Operačního programu Vzdělávání pro konkurenceschopnost v těchto oblastech:

Zvyšování kvality ve vzdělávání v Plzeňském kraji. Rovně přiležitosti dětí a žáků, včetně dětí a žáků se speciálními vzdělávacími potřebami v Plzeňském kraji a v oblasti Dalšího vzdělávání pracovníků škol a školských zařízení v Plzeňském kraji

Kontaktní osoby:

- Mgr. Pavel Löffelmann, tel. 377 195 403, e-mail: pavel.loffelmann@plzensky-kraj.cz,
- Mgr. Vilém Wolf, tel. 377 195 240, e-mail: vilem.wolf@plzensky-kraj.cz,
- Ing. Eva Rojškova, tel. 377 195 455, e-mail: eva.rojškova@plzensky-kraj.cz,
- Michaela Reiserová, tel. 377 195 319, e-mail: michaela.reiserova@plzensky-kraj.cz

Celý text výzvy s přílohami naleznete na www.plzensky-kraj.cz/esf

Katastrofické scénáře se nepotvrdily

Česká republika i náš kraj dovedou využívat peníze z Evropské unie

Ještě před dvěma lety česká média spekulovala o katastrofickém neschopnosti ČR čerpat unijní dotace a kritizovala neschopnost Ministerstva pro místní rozvoj ČR řídit výběr projektů a přisun peněz z unijních fondů.

Příklad úspěšného projektu Obnova a využití zámku Zbiroh



Zámek ve Zbiroze patří k nejvýznamnějším historickým souborům v republice. „Jde o obnovu historické a kulturní památky z 13. století, u které v průběhu let došlo k necitlivým zásahům a devastaci. Revitalizace zámku je projektem nadregionálního významu s ohledem na lokalizaci v návaznosti na rozhodující cíl cestovního ruchu v ČR Prahu i na hlavní tepnu zahraničního cestovního ruchu – dálnici D5 Praha–Plzeň–Norimberk–Mnichov. Celkové náklady projektu jsou 118 274 402 korun, z toho příspěvek EU je 40 747 304 korun,“ upřesnil radní Plzeňského kraje Jiří Kalista. (RED)

téměř 350 milionů korun, získalo 37 projektů z kategorie Regionální rozvoj infrastruktury. Za ně bylo vybudováno či zrekonstruováno 9 km silnic II. a III. třídy a 6 km místních komunikací uvnitř obcí. Vzniklo více než 300 nových míst veřejně přístupného internetu. V rolykanské nemocnici vzniklo 8 internetových stanic. Financován byl systém VIRTUOS, jenž slouží pro komunikaci mezi občany a úřady. „Druhou největší podporovanou aktivitou ze SROP na Plzeňsku byl rozvoj cestovního ruchu. K realizaci bylo vybráno 44 projektů v objemu 210 mil. Kč z evropských zdrojů. Podarilo se zřídit 635 nových lůžek v hotelích a opravit památky a připravit i několik festivalů,“ dodal Jiří Kalista. Opomenuta nebyla ani sociální oblast a rozvoj lidských zdrojů. Projekty v rámci této priority získaly z Evropské unie 150 mil. Kč. SROP přispěl i na rozvoj podnikání v hospodářsky slabších regionech. Výše podpory z evropských fondů činila 31 mil. Kč a realizováno bylo celkem 17 projektů se zaměřením na rozšíření výrobní kapacity, pořízení nových technologií či vybavení dílen. (RED)

Mladí zdravotníci jsou příslibem



Ze slavnostního vyřazení absolventů Střední zdravotnické školy v Plzni. FOTO ARCHIV

kraje pro oblast školství, mládeže a sportu Václav Červný. „Velmi rádi vidíme, když se škola zviditelní v očích veřejnosti a pochlubí se svými úspěchy, když se to podaří Střední zdravotnické škole a Vyšší odborné škole zdravotnické v Plzni. Na závěrečném vyřazení maturantů v Měš-

V Plzeňském kraji ve školním roce 2007/08 maturovalo 4711 žáků a 2312 žáků složilo závěrečnou zkoušku. Vyřazení absolventů Střední zdravotnické školy se velmi vydařilo. „Školství je prioritní záležitostí každé společnosti, proto nám záleží na kvalitním středním školství v našem regionu,“ řekl 1. náměstek hejtmána Plzeňského

fanské besedě jsem spolu s rodiči a učiteli pohlédli do tváře 144 maturantek a maturantů v oboru zdravotnický asistent a zdravotnický laborant, z nichž 26 si v deskách odnášelo vyznamenání,“ uvedl Václav Červný. Po převzetí maturitních vysvědčení složili maturanti slavnostní slib středního zdravotnického pracovníka. (RED)

UPOZORNĚNÍ PRO OBČANY – VÝMĚNA OBČANSKÝCH PRŮKAZŮ

Platnost občanských průkazů bez strojově čitelných údajů vydaných do 31. prosince 2003 končí 31. prosince 2008.

Pro občany narozené před 1. 1. 1936 platí výjimka – občanské průkazy, ve kterých mají vyznačenu dobu platnosti „bez omezení“ nebo „platnost prodloužená bez omezení“, zůstávají nadále platné.

Tato výměna občanských průkazů nepodléhá správnímu poplatku.

Občanské průkazy se strojově čitelnými údaji platí po dobu v nich uvedenou.



SLOVO ZASTUPITELE

Tabule a křída je dnes ve škole dost málo!



Rekapitulace a hodnocení školních výsledků je typické pro červenou období. Pracuji ve školství a tohle téma důvěrně znám. Vim, kolik úsilí stojí zvládnutí daného učiva během roku, kolik musí být trpělivosti a energie na udržení alespoň základních pravidel slušných mezilidských vztahů mezi dětmi, i kolik je třeba času navíc na prezentaci a reprezentaci své školy a zvládnutí enormně narůstající

administrativy. To vše většinou s minimálním vybavením. Lidem zvenčí to ještě donedávna nevadilo, to byl „jen“ problém učitelů. Nyní se však začínají ozývat rodiče dětí školou povinných. Dopadá totiž na jejich peněženky již dříve učitelé avizovaný nedostatek financí pro školy. Nejsou finance na školní pomůcky? Nevadí, uhradí je přeci rodiče. Učitel jim sdělí tuhle nepřijemnost, vyslechne si odezvu rodičů a věc je vlastně vyřízena, protože málokdo, alespoň v téhle věci, se ozyvá na vyšších místech.

Nedávna (mnohými kritizovaná) stávka učitelů požadovala navyšeni financí na technické a materiální vybavení škol a na vzdělávání. Nepožadovata jen navyšeni peněz na platu učitelů a správních zaměstnanců, jak je rádo zkrácené prezentováno. Těžko lze realizovat vzdělávací reformu, používat nové metody, prostředky a pomůcky bez peněz.

Jistě všechno nestojí na penězích, ale opírá se o ně mnohé. Tabule a křída jsou v dnešní době dost málo a minimální školský rozpočet bourá představy nejdříve vedení. Nemluví o dalším, neměně zásadním problému – splnění hygienických norem. Kvůli němu hrozí mnohým školským zařízením uzavření.

Chtěla jsem uvést alespoň střípek z problémů škol a školských zařízení, se kterými se potýkají, a o kterých mnozí ani neví. Jestliťpak si je uvědomují zákonodárci, když v závěru kalendářního roku hlasují o rozpočtu?

Abych nekončila pesimisticky, přeji všem, kteří ve školství pracují, a kterým škola není jedno, aby se nenechali odradit současnou situací, měli dostatek síly a energie a měli kolem sebe alespoň tak fajn lidi, jako je mám já na své škole.

IVANA HRUBÁ (KSCM),
ZÁSTUPITELKA PLZEŇSKÉHO KRAJE

Dne na kolečkách se opět vydařil



Ceny vítězům předal radní Plzeňského kraje Pavel Karpíšek. FOTO ARCHIV

Třetí ročník Dne na kolečkách a zároveň druhý zastavení O2 In line Cupu se neslo ve znamení slunečného počasí, rodné atmosféry a krásných bruslařských zážitků, které si z Plzně odvezlo

bezmlá 150 bruslařů. Atraktivní a náročná trať v centru města s celkovým převýšením cca 38 m byla výzvou pro amatéry i zkušené jezdce. Alej Svobody, Karlovarská a Lidická byly skvělou

volbou, dostatečně bezpečnou, atraktivní pro diváky, adrenalinovou pro účastníky. „Výtežek 20 tisíc korun ze startovního byl věnován dětem z Dětského domova v Tmově na rekonstrukci zahrady. Děti z domova se také účastnily celé akce a dobře se bavily,“ řekl Pavel Karpíšek, krajský radní pro oblast zdravotnictví a sociálních věcí, který nad závodem převzal patronát. O bezpečnost na trati se postarali studenti Střední odborné školy ochrany osob a majetku Plzeň, vodní záchranka. Vytřížené byly i maserky, studenti Vyšší odborné školy zdravotnické Dr. Ilony Mauritzové. V dětském závodě zvítězil žák 22. ZŠ Filip Anýž. V závodě Kiss desitka si pro vítězství dojel Rastislav Slavkovský (In-lajn.cz) z Hradce Králové, který zvítězil nad Lukášem Tmavským a domácím Michalem Matějkou. V ženské kategorii zvítězila Jana Zubčáková. Půlmaraton vyhrál Jan Pecka, v ženách triumfovala Renáta Karabová. (RED)

Jak správně používat VIRTUOS – III. Na úřad internetem – www.evirtuos.cz



Vážení čtenáři, vážení čtenáři, v minulých dílech tohoto seriálu jste se dozvěděli, co to je VIRTUOS. Díky němu můžete spoustu věcí na úřadech vyřídit v klidu z domova přes internet. Víte, že je určen především pro města a obce, a víte, že díky němu můžete vyřídit spoustu věcí na úřadech v klidu, z domova, přes internet. Ukázali jsme si, jak jednoduše jako občan do systému VIRTUOS získáte přístup a že pro vaše město nebo obec, je velmi snadné VIRTUOS začít používat. Dnes si ukážeme, jak jednoduše vyplnit elektronický formulář a poslat ho na úřad.

Co pro to potřebujete? Stačí vám přístupový účet k VIRTUOS. Zadaním vašeho jména a hesla jste se k VIRTUOS úspěšně přihlásili. Pokud například potřebuji v Nýrsku využít veřejné prostranství, stačí dát v levém menu na úvodní stránce www.evirtuos.cz volbu Správa identit – Úřady – Městský úřad Nýrsko. Zde zvolíte záložku Formuláře.

Zde už stačí zvolit příslušný formulář a kliknout na tlačítko „Vyplnit“. Po jeho zobrazení kliknete na tlačítko „Vyplň“ podle profilu. Tim se předvyplní údaje,

kteří o vás VIRTUOS zná. Pak již zbývá jen vyplnit ostatní potřebné položky formuláře a kliknout na tlačítko Odeslat. A to je vše. Tímto jste během pár minut vyřešili to, co byste museli řešit složitě buď návštěvou úřadu, nebo papírovým dopisem, který je nutné odeslat do poštovní schránky nebo na poštu a za jeho odeslání zaplatit poštovné.

Seznam úřadů, které používají VIRTUOS, najdete na www.evirtuos.cz. Od 1. 7. 2008 jej mohou využívat všechna města a obce v Plzeňském kraji, a to dokonce jeden rok zcela zdarma. Stačí, když někdo z vašeho úřadu pošle e-mail na adresu objednavka@evirtuos.cz s textem „Chceme VIRTUOS“.

VÁCLAV KOUDĚLE, KRAJSKÝ ÚŘAD PLZEŇSKÉHO KRAJE, VEDOUcí ODBORU INFORMATIKY

Na rekonstrukci školky přispěl kraj pět milionů korun



Provoz stavby, která byla započata koncem roku 2006, zahájili náměstci hejtmána Plzeňského kraje MVDr. Václav Červený a Ing. Vladislav Vilímek. Plzeňský kraj přispěl obci i v letošním roce, a to např. částkou 250 000,- korun na veřejný bezdrátový rozhlas či 150 000,- korun na územní plán.

Malé městečko Měčín na Klatovsku v sobotu 14. června ozlilo. Nejen místní obyvatelé, ale i občané okolních obcí, jejichž děti navštěvují zdejší základní a mateř-

skou školu, se přišli podívat na slavnostní otevření nové mateřské školy, kuchyně, jídelny a hřiště s umělým povrchem. Na rekonstrukci školní jídelny a mateřské školky Plzeňský kraj v loňském roce přispěl ze svého rozpočtu částkou dosahující 5-ti miliónů korun. Rádost z nového bylo o to větší, že vše bude sloužit hlavně dětem. Cíle odpedone zpřijemnilo vystoupení pěveckého sboru ZS a sboru Lada, složeného ze zpěváků již v důchodovém věku. Fotbalisté „staré gardy“ nastoupili proti týmu žen, který dříve Měčín reprezentoval. Na novém hřišti díky obětavým zárukům hráčů tekla i krev. Součástí akce byla výstava dobových fotografií Měčínska, kterou si návštěvníci se zájmem prohlédli ve třídách základní školy. Večer ještě všechny čekal hudební program. I malá města mohou být krásná díky správně investovaným financím.

Významný úspěch Štěnovic



Na loňský úspěch města Hornosvický Týn navázaly Štěnovice. Ve 4. ročníku soutěže „O křesťálovou popelnicí“ se umístily na 3. místě. Křesťálovou popelnicí získávají obce za třídění komunálního odpadu a hodnotí se také jejich systém hospodáře s odpady pro občany. Do této soutěže jsou automaticky zapojeny všechny obce, které jsou členy systému EKO-KOM. V roce 2007 do tohoto systému bylo zapojeno 5 668 obcí (cca 10,1 mil. obyvatel, což je 98 % české populace). (RED)

Den otevřených dveří na úřadě

Václav Vyleta z Plzně se zaregistroval do programu VIRTUOS a vyhrál notebook.

V závěru května se uskutečnil Den otevřených dveří Krajského úřadu Plzeňského kraje. Veřejnost mohla navštívit prostory budovy Rašínova domu ve Škroupově ulici v Plzni, kde od roku 2001 sídlí volení představitelé Plzeňského kraje i úředníci Krajského úřadu Plzeňského kraje. Návštěvníci si prohlédli nejen kanceláře úředníků, ale nahlédli i do pracovny hejtmána Plzeňského kraje Petra Zimmermanna. Zajímavým zastavením byla návštěva Jednacího sálu Zastupitelstva PK. Návštěvníci získali i řadu informací o kraji, o krajském zřízení, o složení a činnosti krajské samosprávy a seznámili se s organizací strukturu úřadu a s náplní jednotlivých odborů. Zhlédli i filmy o historickém, kulturním a přírodním bohatství našeho regionu, ale také o životě dětí v dětských domovech zřizovaných Plzeňským krajem. Každý z návštěvníků, který se zaregistroval do projektu VIRTUOS, se automaticky zapojil do soutěže o získání notebooku.



Notebook předal Václavu Vyletovi (uprostřed) hejtmán Plzeňského kraje Petr Zimmermann a ředitel krajského úřadu Jiří Leščínský. FOTO ARCHIV

Z 27 zaregistrovaných občanů byl na 20. jednání Zastupitelstva PK hejtmánem PK Petrem Zimmermannem vylosován Michal Vyleta z Plzně. Výhrou není jen notebook, ale pro všechny zaregistrované i zjednodušení komunikace s úředníky, možnost úspory času, využití řady interaktivních a proaktivních služeb s okamžitou zpětnou vazbou apod., které získali registraci do projektu VIRTUOS. Současně s možností získat registraci do programu VIRTUOS notebook proběhla, v rámci Dne otevřených dveří, soutěž o ceny Plzeňského kraje. Z návštěvníků, kteří

správně vyplnili znalostní kvíz o kraji, bylo vylosováno devět výherců. Tito občané získají volnou rodinnou vstupenku do kulturních organizací zřizovaných Plzeňským krajem. Mohou tak s celou rodinou zdarma navštívit hvězďárnu, muzea či galerie v celém Plzeňském kraji. Výherci se stali: Martina Lusková, Starý Plzeňec; Josef Krejsa, Plzeň; pan Valáš, Plzeň; Václav Halada, Nýřany; Jiřina Maláčková, Plzeň; Vladimír Čech, Plzeň; Zuzana Mendlová, Plzeň; Zbyněk Bunda, Mladotice; Zaneta Kulíšánová, Plzeň

(RED)

Filmy jsou na portále kraje zdarma

Plzeňský kraj vydal DVD, která jsou zdarma k shlédnutí na webových stránkách kraje (www.plzensky-kraj.cz). Jedná se o TEMPUS RERUM IMPERATOR – Čas vládné na věcmi (putování za technickými památkami Plzeňska), Po stopách středověkých krajů v Plzeňském kraji, Městské památkové zóny Plzeňského kraje, Tradice lidové

kultury Plzeňského kraje, Skrytá krása – přírodní a historické poklady Plzeňského kraje a Ohrožené památky Plzeňského kraje. Letos ještě vydá kraj ve spolupráci se Západočeskou univerzitou dokument Městské památkové rezervace Plzeňského kraje a ve spolupráci s ČVUT dokument týkající se rekonstrukce Mariánské Týnice. (RED)

Dělat něco navíc je pro ně denní potřebou

Cenou Křesadlo 2007, jejímž patronem je hejtmán PK Petr Zimmermann, byla na hradě Klenová nedaleko Klatov oceněna práce dobrovolníků. Díky finanční podpoře Plzeňského kraje a organizátorů této záslužné akce Ladislava Krajčovi a Leoši Kubovému se na Klenově podařilo vytvořit báječnou přátelskou atmosféru, v níž si na třicet nominovaných dobrovolníků, z nichž šest si odneslo cenu, mohlo popovídat nejen o své práci, ale načerpat sílu i do dalších dnů. „Křesadlo je předmět nebo soustava předmětů, kterým se křesajiský. Naše Křesadlo je alespoň symbolickým poděkováním těm, kteří svoji dobrovolnou práci rozsvěťují jiskřerky štěstí, spokojenosti a pohody v očích těch, kteří potřebují pomoci.“ poznamenává náměstkyně hejtmána PK Olga Kalčíková. (RED)



Ocenění na hradě Klenová předala dobrovolníkům náměstkyně hejtmána kraje Olga Kalčíková (na snímku s Ladislavem Turnerem z Prácheň). FOTO ARCHIV

Zajímavá služba Studijní a vědecké knihovny PK

Studijní a vědecká knihovna Plzeňského kraje připravila pro své čtenáře a zároveň uživatele elektronického katalogu před létem jednu zajímavou službu.

Na domácí stránce knihovny (http://www.svkpl.cz) je možno, po klepnutí na odkaz Novinky, nalézt seznam nových knih (a také např. DVD, CD-ROM, hudebnin atd.) tak, jak byly zakoupeny či jiným způsobem získány do knihovny. Tento seznam je rozdělen do jednotlivých měsíců počínaje lednem roku 2008 a do 24 oborů zahrnujících celou lidskou činnost. Číslo u jednotlivých měsíců a oborů označují počet novin, které byly v určitém měsíci a v daném oboru

získány a následně zpracovány pracovníky knihovny tak, aby si je čtenáři mohli přímo objednat. Zároveň také čtenáři získají přehled o tom, v jakých oborech je nákup knih nejsilnější. Letním pohledem zjistí, že nejvíce novin je obsazeno ve všech měsících v oboru Jazyk, lingvistika a literatura. Je to dáno hlavně tím, že v této kolonce se skrývají také beletristické knihy, tzn. romány, povídky, novely, poezie, životopisy a další.

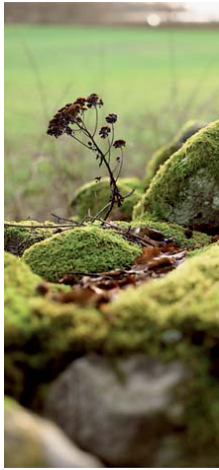
Studijní a vědecká knihovna

Plzeňského kraje doufá, že touto službou přispěje svým čtenářům k lepšímu přehledu o tom, jaké knihy a ostatní druhy dokumentů do instituce v jednotlivých měsících přicházejí. Zároveň by ráda poznala ohlasy uživatelů knihovny na tuto novou službu. Všechny názory, připomínky a další podněty ke zlepšení práce Studijní a vědecké knihovny Plzeňského kraje mohou čtenáři poslat e-mailem poštou na adresu svk@svkpl.cz, pracovníci knihovny se jim budou s maximální péčí věnovat.

VEŘA KREJČÍKOVÁ
STUDIJSNÍ A VĚDECKÁ KNIHOVNA
PLZEŇSKÉHO KRAJE

Veřejně o programu k životnímu prostředí

Plzeňský kraj uspořádá 14. července od 14 hodin veřejné jednání Aktualizace Programu rozvoje Plzeňského kraje a vyhodnocení vlivu této koncepce na životní prostředí. „Akce je pořádána pro zainteresovanou odbornou i laickou veřejnost, zástupců státní správy a veřejné správy, nevládních a zájmových organizací, podnikatelských subjektů a akademické sféry,“ řekl radní Jiří Kalista. Aktualizace Programu je zveřejněna na webových stránkách Krajského úřadu Plzeňského kraje http://www.plzensky-kraj.cz, a v Informačním systému SEA http://eia.cenia.cz/ssea/koncepce/prehled.php, kód koncepce MZP072K. Písemné vyjádření k návrhu změny je možné zaslat nejpozději do 5 dnů ode dne konání veřejného projednání na Ministerstvo životního prostředí ČR, Vršovická 65, 100 10 Praha 10-Vršovice. (RED)



Okružní křižovatka v Rokycanech je dokončena

Téměř po roce končí 30. června omezení průjezdu automobilů na křižovatce Zelezná v Rokycanech. Ačkoliv byly zpožděny přeložky inženýrských sítí o více než 1 měsíc, zhotovitel stavby dokončil stavbu v původním plánovaném termínu. „Po dobe výstavby muselo dojít k omezení provozu, což komplikovalo život nejen projíždějícím autům, ale zejména obyvatelům v blízkém okolí,“ říká radní pro dopravu Miroslav Jaroš. „Dokončení stavby přineslo hodně pozitivního. Především zvýší bezpečnost všech účastníků silničního provozu, tedy chodců, cyklistů, usnadní vjezd na okružní křižovatku především ve směru od Dobřívky,“ dodal radní.

Dostatečný prostor – na rozdíl od stávajících okružních křižovatek v Rokycanech – umožnil postavit prostornou křižovatku. Zbývající volný prostor byl využit pro vybudování autobusových závliv včetně zastávek a zřízení 37 parkovacích míst. Nezapo-

mnělo se ani na výsadbu aleje zelené, celkem dvaadesát stromů (javory, jasaný, sakury, akáty) doplněné množstvím keřů, což krásu křižovatky silně podtrhne.

„Ke snížení hustoty provozu o 2 až 3 tisíce automobilů přinese až dokončení výstavby 5,5 km přeložky silnice II/232 ze sjezdu z dálnice D5 v Rokycanech nad Osek, která by měla být dokončena v roce 2011,“ plánuje radní Jaroš. „Při uzavření silnice mezi Osekem a Litohlavou pro vozidla nad 3,5 t musí být objíždná trasa vedena právě touto okružní křižovatkou a Soukenickou ulicí. Doufám, že motoristům i obyvatelům ve zmiňovaných částech Rokycan zbyla po výstavbě okružní křižovatky ještě nějaká trpělivost, která musí vydržet ještě do roku 2011,“ dodal Miroslav Jaroš. Stavba nové okružní křižovatky na Zelezná přišla na 28 miliónů korun. Polovinu z toho zaplatil Plzeňský kraj, druhou město Rokycany. (RED)



Nová okružní křižovatka v Rokycanech na Zelezná udělá dopravu v tomto frekventovaném místě značně bezpečnější. FOTO ARCHIV

Biolíh – ano, či ne?

Pole se rozzářila kanárkově žlutou. Přejme si, aby se opět zazelenala

Kdo letěl na jaře letadlem nad naší zemí, byl nepochybně udiven při pohledu na velké plochy polí zářící kanárkově žlutou barvou. Téměř se dá říci, že Evropu zaměřila pole osázená řepkou se záměrem zpracování na biolíh. Jde jistě o dobrou myšlenku. Přidáním biolihu do benzínu, v množství několika procent by měly být omezeny škodlivé exhalace z automobilů včetně omezení produkce skleníkových plynů. Dobrý záměr má však i svůj rub. Ptáme se radního PK pro oblast životního prostředí Borise Kreuzberga.



Řepka vytekla z polí obilí. Na jaře všude svítí kanárkově žlutá. FOTO ARCHIV

s pěstováním řepky, omezujeme zemědělské chovy, připojujeme se pro nízké výkupní ceny mléka k německé stávce mlékařů. Nakonec jsme se dožili i vylévání mléka do polí a do kanálů. Jedna třetina lidstva žije přitom kvůli hladu na hranici přežití,“ zamýšlí se radní Kreuzberg.

Trend rychlého zvyšování cen potravin nabývá na obrátkách a lidé se často ptají, zda je možné, že bychom se s jeho důsledky mohli setkat i u nás. „Jde o mnohem širší problematiku, než je pěstování řepkové monokultury ve velkém,“ vysvětluje radní. „Avšak i toto současné zelzoutnutí našich polí je jedním z faktorů, které při původním dobrém úmyslu výše popsanou situaci ještě zhorší. Věřím, že si naši zemědělci uvědomí rozporuplnost tohoto počínání a že i příslušné orgány, v čele s ministerstvem zemědělství, budou podporovat rozumnou proporcí mezi produkcí obilovin a řepky, coby suroviny pro biolíh. Lze si jen přát, aby naše pole opět zezelenala,“ dodal Boris Kreuzberg.

Nebudu rozebírat masivní útok na alergie. Je třeba se zamyslet nad rentabilitou zámeru. Množství energie vložené do výroby biolihu téměř přesahuje svémy vedlejšími účinky pozitivní vliv přidání několika procent biolihu do automobilových paliv. Za mnohem negativnější stránku věci považují dopad na zemědělskou produkci. Pěstování řepky (nepochybně lukrativnější) vytěšňuje pěstování pšenice a dal-

ších obilovin,“ říká radní. „Na druhé straně je velká poptávka po pšenici a dalších obilí ze strany přelidněných států jako Indie a Čína. To zvedá celkové ceny obilí ve světě, na což doplácí chudší rozvojové státy světa. Hrozba hladomoru ve velkých částech světa se všemi sociálně politickými důsledky je reálná. A co v této situaci děláme my? Omezujeme produkci obilnin pro jejich malou lukrativnost ve srovnání

Evropské sociální fondy pomohou školám



S penězi, které přijdou do školství v příštím roce, seznámil ředitele náměstek hejtmana Václav Červený. FOTO ARCHIV

V červnu uspořádal Odbor Krajského úřadu Plzeňského kraje závěrečnou poradou ředitelů škol a školských zařízení zřizovaných krajem. Jedním z témat porad byly možnosti škol získat prostředky z evropských strukturálních fondů. Akce se zúčastnil 1. náměstek hejtmana Plzeňského kraje pro oblast školství, mládeže a sportu Václav Červený, rektor ZČU Josef Průša, děkanka Pedagogické fakulty Západočeské univerzity Jana Coufalová, prodávka Pedagogické fakulty ZČU Jana Vaňková, ředitel Plzeňského inspektorátu České školní inspekce Pavel Honzík a další. Náměstek Václav Červený informoval o investičních prostředcích pro krajské školy a školská zařízení. Letos bylo na investice do krajem zřizovaných školských organizací rozpočáno téměř 78 mil. Kč. „Očekáváme, že

v druhé polovině roku bude ještě možnost získat pro školství další peníze z krajského rozpočtu,“ uvedl Červený. Hovořil i o vyhlášených operačních programech financovaných ze strukturálních fondů EU. Školy a školská zařízení se mohou hlásit zejména do

Operačního programu Životní prostředí a Regionálního operačního programu pro NUTS II Jihozápad. „Kraj pomáhá realizátorům těchto projektů především zajištěním prostředků na jejich spolufinancování,“ dodal 1. náměstek hejtmana. Samostatnou kapitolou budou globální granty Plzeňského kraje v rámci Operačního programu Vzdělávání pro konkurenceschopnost. Prostředky neinvestičního charakteru jsou určeny na zlepšování kvality a dostupnosti vzdělávání ve školách, ale i mimo ně. V závěru porad se 1. náměstek hejtmana Červený rozloučil s řediteli škol a školských organizací, kteří letos končí, a přivítal jejich nástupce.



Porada ředitelů škol se uskutečnila ve Střední průmyslové škole dopravní v Plzni. FOTO ARCHIV

ANKETA Kam v kraji pozvete čtenáře na prázdninový výlet? Žeptali jsme se radních Plzeňského kraje

PETR ZIMMERMANN
Zvu čtenáře do Pošumaví, na Velharticko a Sušicko. Je to krásný kraj, turistů tam není až tak hodně, prostě romantika.

VÁCLAV ČERVENÝ
Jednoznačně zvu každého na Prácheňsko. Také mám rád krajinu kolem Otavy a úžasné to je i kolem Chanovic a na Kasejovicku, kde žiji. Naši synagogu by měl navštívit každý, kdo zavítá na jižní Plzeňsko a Klatovsko.

PAVEL KARPÍŠEK
Já osobně bych doporučil severní Plzeňsko, konkrétně cyklistický výlet údolím říčky Střely po vyznačených a dobře sjízdných trasách. Tento výlet ocení především milovníci nedotčené přírody.

MIROSLAV JAROŠ
Já jsem milovníkem kaňonu Berounky kolem hradů Libštejn a Krašov. Mám rád soutok Střely a Berounky, Liblín, kde jsem se narodil. Těhle místa doporučuji turistům i milovníkům kol. A také tam hodně rostou houby.

muzeum v Chanovicích a případně ještě pozdní návštěvu galerie a zříceniny hradu na Klenově.

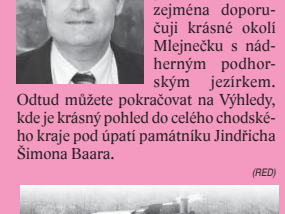
VLADISLAV VILÍMEC
Máme spoustu hezkých a atraktivních míst. Zvu třeba do zoologické a botanické zahrady. Těm, kdo mají rádi historii, bych nabídl návštěvu některého z muzeí na Plzeňsku. Buď soukromých nebo obecních. Samozřejmě v Plzni Západočeské muzeum, které nabízí hodnotné sbírky a prázdninový program. A také návštěvu Horažďovic.

OLGA KALČÍKOVÁ
Je toho mnoho, kam bych lidi pozvala. Dospělým bych doporučila novou expozici v Plzeňském pivovaru, tentokrát nádherně smyslovou. A mládež pozvu na Šumavu hned do dvou nových lanových center v Železné Rudě a v Sušici.

JIŘÍ KALISTA
Zcela určitě do Konstantinovy Lázně. Zříceniny hradů Švamberk a Gutštejn, putní místo Šípín, rotunda a památník selské vzpory na Očivém vrchu a zejména samotná lázeň s minerálními prameny a centrálním parkem jsou námětem na několikadenní výlet.

MARTIN BAXA
V kraji je mnoho nádherných míst. Jednou z možností je návštěva našich muzeí a galerií a jejich okolí – dovolím si nabídnout např. celodenní výlet po trase Blovic – muzeum jižního Plzeňska na zámku Hradčistě, skanzen lidové architektury provozovaný klatovským

BORIS KREUZBERG
Do západlého koutku Chodské, malebné vsí Pec pod Čerchovem, zejména doporučuji krásné okolí Mlejnicku s nádherným podhorským jezírkiem.



Odtud můžete pokračovat na Výhledy, kde je krásný pohled do celého chodského kraje pod úpatí památníku Jindřicha Šimona Baara. (RED)

Užitečné internetové odkazy (www.pfcr.cz)

Vážené čtenářky, vážení čtenáři, vítáme u dalšího dílu užitečných internetových odkazů. V něm si představíme stránky Pozemkového úřadu České republiky, které najdete na adrese www.pfcr.cz. Adresa může být zajímavá například pro ty z vás, kteří ještě dnes řešíte nějaké restituční. Na úvodní stránce se dozvíte základní kontaktní údaje na Pozemkový fond České republiky. Pokud vás zajímají kontakty na pracoviště, kde jsou vaše pozemky, zvolte v levém navigačním menu odkaz „Informace o nás“, dále „Kontakty pracovišť“. Zde už stačí pouze vybrat ze seznamu příslušný okres. Další volbou v levém menu na úvodní stránce je „Výhledávání“.



Další menu na úvodní straně je „Restituční“, najdete zde nabídku budov, pozemků a neprodaných pozemků, většinou pouze ke stažení ve formátu CSV, který by vám měl přehledně každý rozumět kancelářský balík programů. U některých položek je možno hledat i prostřednictvím mapy a data nabídek (například u budov). Další volba v menu na úvodní stránce je „Privatizace“, kde jsou mimo jiné k dispozici nabíd-

ky majetku k prodeji formou veřejné obchodní soutěže. V době psaní tohoto článku to např. byl pozemek p.č. 882, obec Ústí nad Orlicí, k.ú. Horní Houzovec za minimální cenu 119.000,- Kč. Dále na stránkách Pozemkového fondu najdete sekci „Informace PF ČR“, kde jsou k dispozici tiskové zprávy a prohlášení, v sekci „Prodej půdy“ najdete nabídky pro oprávněné osoby dle zákona, v sekci „Pohledávky“ najdete

Kraj podpořil házenkáře

Plzeňský kraj podpořil částkou 35 tisíc korun ze svého rozpočtu Mistrovství České republiky starších žáků v házené, které se uskutečnilo v červnu v hale TJ Lokomotiva v Plzni. Částka byla předána oddílu SSK Talent 90 působícímu při Bolevecké ZŠ v Plzni. Oddíl byl založen v roce 1990. Od té doby odchovává řadu reprezentantů ČR v házené

i řadu juniorských reprezentantů. V současné době reprezentují ČR z tohoto oddílu Martin Šetlík a Karel Nocar. Několik hráčů je v juniorské reprezentaci. Další odchovanci oddílu SSK Talent 90 hrají extraligu za HC Lokomotiva Plzeň. Oddíl má výrazné úspěchy i ve všech mládežnických kategoriích. (RED)

Prázdninová štafeta už pošestě

Nejnavštěvanější turistický cíl kraje – plzeňská Zoo – zve i na další zajímavá místa. I o letošních letních prázdninách budou mít možnost děti a mládí lidé do 18 let poznávat Plzeňský kraj prostřednictvím Prázdninové štafety. V letošním roce se bude konat Prázdninová štafeta již pošestě. Do roku 2005 vedla jen po paměťhodnostech Plzně a jejího nejbližšího okolí, od roku 2006 se „rozběhla“ pod patronací náměstkyň hejtmana Plzeňského kraje Mgr. Olgy Kalčíkové po celém Plzeňském kraji.

„Podmínky pro účast v této velké poznávací hře zůstávají nezměněné,“ říká František Hykš ze Zoo. „Opět bude možné zvolit si ze 46 doporučených zastávek libovolný výběr 12 a jejich návštěvu doložit v účastnickém listu. Ten se dá získat v pokladnách všech významných turistických míst, vedla jen po paměťhodnostech Plzně a jejího nejbližšího okolí, od roku 2006 se „rozběhla“ pod patronací náměstkyň hejtmana Plzeňského kraje Mgr. Olgy Kalčíkové po celém Plzeňském kraji. (RED)

Kdo dá dnes živnostníkům něco zadarmo?

Postkonto, účet pro živnostníky, se kterým máte předplatné zdarma.



- Zdarma získáte předplatné vybraného titulu vydavatelství Economia za účet či úvěr založený do 31. 7. (nebo do vyčerpání zásob).
- Zdarma vám 1/2 roku povedeme váš účet Postkonto Ekonom či Max.
- Zdarma vám 1 rok povedeme kreditní kartu (při podání žádosti do 31. 7.).
- Zdarma vám vyřídíme úvěr (při podání žádosti do 31. 7.).



Vaše nejbližší banka www.postovnisporitelna.cz infolinka: 800 210 210

KS KATALOG SERVIS s.r.o. Člen skupiny otto group

Štáhlavy - Nová výrobní hala
Z důvodu rozšiřování provozu přijmeme do trvalého pracovního poměru:
VEDOUCÍ STROJE • SEŘIZOVAČE • SKLADNÍKY

NABÍZÍME:

- výborné platové podmínky, každoroční nárůst mezd
- práci na hlavní pracovní poměr ve stabilní společnosti
- firemní autobusovou dopravu Radnice – Brásky – Rokycany - Štáhlavy zdarma
- firemní autobusovou dopravu z Nepomuku a z Nových Mitrovic zdarma
- doprava z Plzně je zajištěna
- možnost zajištění ubytování
- zaměřený na profesní růst
- 5 týdnů dovolené
- příspěvek na stravování ve firemní jídelně
- příplatek za noční směny
- věrnostní a jubilejní odměny
- příspěvek na důchodové a životní pojištění
- zdravotní preventivní péči o zaměstnance

nástup možný ihned

Bližší informace a domluvení osobní schůzky na telefonním čísle: 377 862 125 (paní Zápálová)
e-mail: lzapalova@katalogservis.cz
www.katalogservis.cz

Nám se tu líbí



Správa hřbitovů a krematoria města Plzně, příspěvková organizace,
Rokycanská 125, 312 00 Plzeň
tel.: 37803 7866, 37803 7867, mob.: 603 312 361

vyzývá

námjemce schránek ve starém kolumbáriu, kteří nereagovali na předchozí výzvy aby v termínu do 31.8.2008

uvolnili kolumbární schránku.

Po tomto termínu bude popel z uřen ponechaných ve starém kolumbáriu rozptýlen na nových rozptylových loučkách na Ústředním hřbitově v Plzni

PLZEŇSKÝ KRAJ



NÁKLAD 255 400

OBJEDNÁVKY INZERCE

MARTA TRNKOVÁ

E-MAIL: TRNKOVA@CONSULTANTS.CZ

GSM: 723 201 960,

TEL.: 377 322 973

www.ceskydomov.cz

oresi. KUCHYNĚ

Festival nejnižších cen

JEDINEČNÉ SLEVY KUCHYŇÍ, PŘÍSLUŠENSTVÍ A SPOTŘEBIČŮ

- Prodloužená ZÁRUKA 5 LET
- Grafické návrhy a kalkulace ZDARMA
- Kování zn. Blum s doživotní zárukou
- Certifikát jakosti ISO 9001
- Nízké splátky s nulovým navýšením

NEJBLIŽŠÍ PRODEJNY:
PLZEŇ - Mikulášská tř. 4, tel.: 377 456 722, 777 914 484
ROKYCANY - Pražská 136, tel.: 371 580 694, 777 914 732
DOMAŽLICE - Poděbradova 87, tel.: 379 720 025, 777 914 480
KARLOVY VARY - Horova 12, tel.: 353 585 019, 777 914 481
SOKOLOV - Nádražní 54A, tel.: 352 605 180, 777 914 494
CHEB - Tr. Svobody 19, tel.: 777 914 740

NOVÁ SLUŽBA ZDARMA
mobilní prodejci
Zavolejte a přijedeme až k Vám domů
Příběžko 777 914 734
Klatovsko a Domažlicko 777 914 480
Karlovarsko 777 914 735
Chebsko a Sokolovsko 777 914 494

POROVNEJTE NAŠI CENU A KVALITU S KONKURENCÍ WWW.ORESICZ

smart. půjčka

až 50 000 Kč **777 760 960**

- na dobu 7 až 12 měsíců
- hotovost až do domu
- nejvýhodnější podmínky v regionu
- měsíční splátky

www.smartpujcka.cz

Hledáme nové obchodní zástupce.

Býváte často ve stresu a také špatně spíte? A víte, že stres a špatný spánek je hlavním viníkem vzniku celé řady civilizačních onemocnění? Poradíme, jak se proti nim můžete účinně bránit!

Jedinečným spojencem v boji proti důsledkům současného životního stylu je AVS přístroj, známý též pod názvem psychowalkman, na jehož vývoji se podílela NASA i několik nositelů Nobelových cen.

Nejprve trochu teorie o potížích, které trápí mnohé z nás.

Stres – zdravá míra stresu je prospěšná, stimuluje nás k vyšším výkonům. Jenže dnes bohužel u většiny z nás byla vhodná míra stresu dávno překročena. Při stresových situacích lidský organismus vylučuje tzv. stresové hormony, které měly v minulosti dodat tělu sílu k útěku před nebezpečím. Při následně fyzické aktivitě pak byly tyto hormony z těla odplaveny a nenadělali tak žádnou škodu. Dnes bohužel při stresu nikdo z nás nikam „neutíká“ a tyto hormony zůstávají v těle dlouhou dobu a postupně ničí jak naši psychiku, tak i fyzické tělo.

Objevuje se únava, podrážděnost, nesoustředěnost, nespavost. Následně pak poruchy zažívání, bolesti kloubů a zad, vysoký krevní tlak, srdeční choroby, nádorová onemocnění...
Z výše uvedených potíží jsou druhým nejzávažnějším projevem poruchy spánku, protože vznikají zpravidla v důsledku stresu a umocňují tak negativní dopad na organismus.

Poruchy spánku – dle posledních výzkumů má problém se spánkem každý třetí dospělý člověk.

Bez kvalitního spánku máme pocit nedostatečného odpočinku. Hůře pak zvládáme běžné denní starosti a situace. Jsme podráždění, více unavení, úzkostní. Snižuje se i pracovní výkon. Nevyspání značně ovlivňuje i počet dopravních nehod.

Dlouhodobý nedostatek spánku pak navozuje změny podobné stár-

nutí. Dochází k urychlení průběhu některých onemocnění. Např. cukrovky, vysokého krevního tlaku, obezity, poruch paměti, chronické únavy.

Ve spánku vytváří šišinka mozková důležitý hormon melatonin. Melatonin je jeden z nejsilnějších antioxidantů.

Velmi významně zpomaluje proces stárnutí!

Působí proti změnám, které způsobují vznik vysokého krevního tlaku a srdečních záchvatů. Melatonin také vykazuje účinky zabraňující růstu nádorových buněk u některých druhů nádorů. Je také důležitý pro pacienty trpící Alzheimerovou chorobou.

Jestliže tedy špatně spíme, Melatonin máme nedostatek.

A tak se dostáváme do „začarovaného kruhu“, ze kterého většinou nevíme jak ven.



Jan Cimický

„Psychowalkmany jsou tím nejlepším receptem jak si uchránit v uspěchané době 21. století zdraví, uspat v životě a být v duševní pohodě“, říká prim. MUDr. J. Cimický, ČSČ.



Harmonie, příjemné prožitky a kvalitní odpočinek jsou nezbytné pro radostný a kvalitní život.

Stres vyvolává poruchu spánku a jeho nedostatek pak spouští další stresové reakce.

Souběžný vliv stresu a nedostatku spánku se násobí a vedoucí k tomu na sebe nenechají dlouho čekat.

Řešení je zdánlivě jednoduché – zbavit se stresu a dobře spát. Jenže jak na to??

Dobrym pomocníkem je sport. Mnoho z nás ale nemá na sport čas a nebo nám brání fyzický handicap.

A právě zde Vám může velmi účinně pomoci psychowalkman. Je neocenitelným pomocníkem při řešení všech výše uvedených problémů.

Přístroj, který za pomoci světelných a zvukových impulsů dokáže naladit naše tělo i mysl do stavu

relaxace. Během relaxace dochází k urychlenému vyplavení stresových hormonů a následně ke zvýšení produkci serotoninu a endorfinu (hormony odpovědné za pocit duševní pohody, dobré náladu, významně snižující pocity bolesti).

Přístroje obsahují celou škálu specificky zaměřených „programů“. Mimo jiné i spánkové programy, které dokáží v krátké době nejen spánek zkvalitnit, ale odstranit i různé spánkové poruchy. A už je to špatně usnutí, probuzení se během noci, časté buzení se.

Stimulaci pomocí světla a zvuku využíval člověk od pradávna. Sama technologie AVS přístrojů má za sebou více než padesát let vývoje.

Technický pokrok posledních dvaceti let, pak umožnil vytvoření přenosných přístrojů vhodných pro každého člověka.

AVS přístroje dnes i u nás používá řada lékařských pracovišť a známých osobností. Mimo jiné již mnoho let např. i MUDr. J. Cimický

Další významné účinky psychowalkmanů:

- pomoc v léčení depresí, panických poruch, úzkosti;
- odstranění chronické únavy;
- podpůrná léčba při Alzheimerově a Parkinsonově chorobě;
- zmírnění bolesti a záchvatů migrény;
- pomoc při rehabilitaci po mozkových příhodách;
- zlepšení koncentrace, paměti;
- vhodná terapie při LMD

Navštivte značkovou prodejnu firmy Galaxy Czech s.r.o.,
výhradního dovozce AVS přístrojů.
Zde si můžete psychowalkman bezplatně vyzkoušet a získat podrobné informace o jeho použití a účincích. Katalog AVS přístrojů poskytujeme všem zájemcům zdarma.
GALAXY, V Sípce 12 / kalná ulice na Americkou třídu / 301 00 Plzeň
TEL: 731 028 714 a 377 270 020 • WWW.GALAXY.CZ • plzen@galaxy.cz

Velká prázdninová sleva 77,-
při nákupu AVS přístroje
s platností do 7. 8. 2008

Česká televize digitálně: piktogram a informační lišta na Plzeňsku

Piktogram a informační lišta od poloviny června označuje analogové zemské vysílání ČT2 z vysílače Plzeň-město – Krkavec, které bude v červenci ukončeno, aby uvolnilo kmitočty digitálnímu vysílání multiplexu veřejné služby pro západní Čechy.

Díváci ladící ČT2 z vysílače Plzeň-město – Krkavec sledují od pondělí 16. června v pravém spodním rohu obrazovky čtyři malé čtverce. Tento speciální symbol (piktogram) jednoznačně identifikuje analogový zemský signál Dvojky, který bude jednou provždy vypnut, a to těsně před startem digitálního vysílání multiplexu veřejné služby (MPX1)

pro západní Čechy. Uvolní se tak 34. televizní kanál potřebný pro MPX1, neboli digitální vysílací síť 1, jež bude na západě Čech uvedena do provozu v červenci 2008.

K piktogramu se bude na ČT2 z Krkavce průběžně přidávat také informační lišta, která upozorní textem na bližší se vypnutí analogového zemského vysílání 2



Tiskovou konferenci o digitálním vysílání na Plzeňsku, která se konala na Kravském úřadě PK, vysílala Česká televize v přímém přenosu na ČT 24. FOTO ARCHIV

z tohoto vysílače. Diváky současně odkáže na zdroje informací: „Pro vás televizor již nebude dostupný analogový signál programu ČT2! Pokud chcete sledovat ČT2 i nadále, zařídíte si digitální příjem! Vše o digitalizaci kanálů České televize najdete na www.digitc.cz nebo na teletextu ČT strana 650.“

Plzeňanům, jimž se na druhém programu ČT žádný speciální symbol ani informační lišta nezobrazí, zůstane analogový příjem ČT2 zachován, protože využívají signál z jiného zemského vysílače (případně využívají satelitní, kabelovou nebo IPTV distribuci).

„Multiplex veřejné služby (MPX1) začne vysílat na západě Čech na 34. televizním kanálu pro naprostou většinu Plzeňského kraje a část Karlovarského kraje v červenci,“ řekl mluvčí televize Ladislav Šticha. „Technický plán přechodu stanovuje za lokalitu pro vysílače digitální síť 1 Plzeň – Krašov. Veškeré informace jsou na teletextu ČT1 (strana 650), na internetových stránkách www.digitc.cz a k dispozici je horká linka digitalizace Diváckého centra ČT na čísle 261 13 74 74 (denně od 7.30 do 20.00 hodin),“ dodal mluvčí.

(RED)

Český den bude v Rumunsku

Plzeňský kraj navštíví mimořádný a zplnomocněný velvyslanec ČR v Rumunsku Petr Dokládala. Přijala ho náměstkyň hejtmanky Plzeňského kraje Olga Kalčíková. Velvyslanec podrobně představil projekt, který má zastupitelský úřad v Bukurešti v plánu realizovat v říjnu tohoto roku a zároveň by rád inspiroval Plzeňský kraj k uskutečnění podobné akce. Obě projekty by se mohly vzájemně doplňovat. „Jedná se o tzv. Český den, který se uskuteční 15. října 2008 v rumunském městě Arad. Základem akce organizované zastupitelským úřadem Bukurešť je podnikatelská mise, která by mohla přivést nové obchodní kontakty. Součástí by mohla být také návštěva potenciálních českých investorů v českých vesnicích v Rumunsku,“ uvedla Olga Kalčíková.

(RED)

Most v Jatečnici nahradí dva provizorní mosty

Zcela vyloučena je od půlky Zúrnora nákladní doprava z provozu mostu na Jatečnici v Plzni. Může za to velmi špatný stav konstrukce mostu, který se podle výsledků průběžného monitorování neustále zhoršuje. „Toto opatření se však ukázalo jako nedostatečné. Aby nedošlo k ohrožení bezpečnosti silničního provozu, je třeba z mostu ve velmi krátkém časovém období zcela vyloučit veškerou dopravu. Jediným možným řešením je výstavba provizorních mostů, které na dobu nezbytně nutnou zajistí převedení veškeré dopravy. Dle předpokladů se bude jednat o dobu od 1. 10. 2008 do 30. 6. 2011,“ informoval Miroslav Jaroš, krajský radní pro dopravu.

Z hlediska dopravy na území Plzně se jedná o velmi významný most. Během 24 hodin přes něj přejezdí kolem 20 000 vozí-

del. Už v prosinci byla zadána příprava projektové dokumentace na výstavbu provizorních mostů. Projektová dokumentace je v současné době předána a byla zahájena inženýrská činnost, aby mohlo být požádáno o vydání stavebního povolení. „Provizorní mosty budou dva, jednosměrné. Jejich trasa byla vybrána s ohledem na nejrůznější vlivy mezi stávajícím silničním a železničním mostem,“ uvedl radní Jaroš. Je navrženo použití skládací typové ocelové konstrukce TMS. Délka přemostění je 149,45 m, délka mostu 153,45 m, délka nosné konstrukce 153 m. Zatížitelnost normální je 13t a výhradní 44t. Předpokládané náklady na výstavbu provizorních mostů jsou 8 milionů korun. Předpokládaná doba výstavby je červenec až září 2008.

(BEN)

Na hřišti je teď i funkční železniční přejezd

Už tradičně se v 33. ZS Plzeň-Skvřínany a následně pak v Melchiorově Huti uskutečnilo krajské finále dopravní soutěže mladých cyklistů. Soutěž je společně pořádána pro žáky I. a II. věkové kategorie dle celostátně platných propozic pro dopravní soutěž mladých cyklistů.

Soutěžilo se ve čtyřech disciplínách: test z pravidel silničního provozu, jízda zručnosti, jízda na dětském dopravním hřišti a poskytování první pomoci. „Letošní novinkou byl nově vytvořený plně funkční železniční přejezd na dopravním hřišti, který byl financován Plzeňským krajem poskytnutím dotace ve výši 97 tisíc korun,“ řekl radní Plzeňského kraje pro dopravu Miroslav Jaroš.

Do krajského finále postoupili vítězové 7 okresních kol v obou kategoriích. Jednotlivá družstva měla po 4 členech. Vítězná družstva v obou kategoriích postoupila do celostátního finále v Praze



Novinkou letošní soutěže byl plně funkční železniční přejezd na dopravním hřišti. SNIMKY ARCHIV

na konci června. Ceny do soutěže vnoval MD – BESIP, Plzeňský kraj, Krajská správa Policie ČR Plzeň a sponzoři.

V první kategorii skončili na prvním místě žáci ZŠ a MŠ Stup-

no před ZŠ Černošín a 33. ZS Plzeň. Ve druhé kategorii získalo prvenství družstvo ZS Komenského v Domažlicích před ZS Blovice a ZS Černošín.

(RED)

Výjezdová místa Zdravotnické záchranné služby Plzeňského kraje

Naším čtenářům tentokrát přinášíme kompletní přehled sítě výjezdových středisek Zdravotnické záchranné služby Plzeňského kraje.

Zdravotnická záchranná služba Plzeňského kraje (dále ZZS Plzeňského kraje) je příspěvkovou organizací zřizovanou Plzeňským krajem. Síť výjezdových stanic ZZS Plzeňského kraje je rozmístěna v oblastech našeho kraje tak, aby byla zabezpečena dostupnost přednemocniční neodkladné péče a její poskytnutí do vyhláškou stanoveného limitu 15 minut od přijetí tísňové výzvy s výjimkou případů hodných zvláštního zřetele. V návrhu zákona o zdravotnické záchranné službě je pevně stanoven interval 15minutové dostupnosti ZZS nahrazen tzv. „plánem plošného pokrytí“, který se bude řídit v závislosti na několika

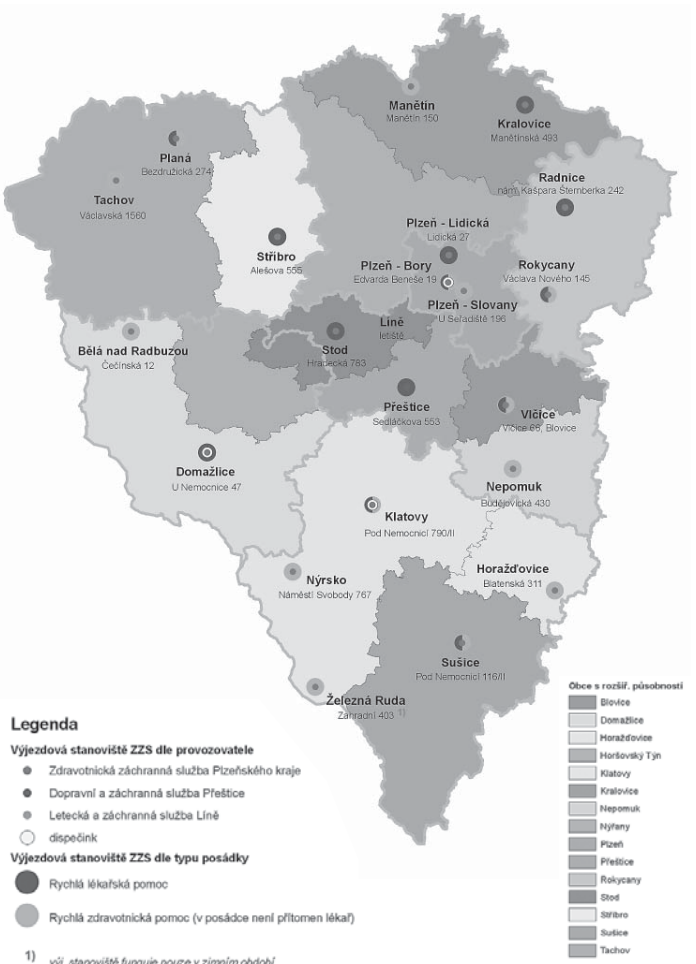
ka vstupních faktorech, které pro každou oblast ČR stanoví maximální časový údaj pro dostupnost ZZS (např. hustota osídlení atd.).

V oblastech Plzeňského kraje je celkem 20 výjezdových stanic ZZS Plzeňského kraje a jedno stanoviště LZS v Líních. Dále je nestátním subjektem provozováno výjezdové stanoviště ZZS v Přestíci. Přehledné zobrazení výjezdových míst ZZS PK nejlépe dokazuje přiložená mapka, která také rozlišuje posádky RLP a RZP. Zkratka RLP je rychlá lékařská pomoc a RZP je rychlá zdravotnická pomoc, tudíž posádka bez lékaře – s kvalifikovaným záchranářem..

„Zdravotní záchranná služba je služba osvobozená od poplatků a s tím souvisejí nejnovější problémy, které se nyní množí. Od Nového roku, kdy se začaly platit poplatky v zdravotnictví, zneužívají často spoluobčané volání na linku 155 i v případech, kdy člověk není zdaleka ohrožen na životě. Tím se zatěžuje dispečink a dispečink musí obtížně rozlišovat, kam mají vůz poslat či neposlat. Hrozí nebezpečí, že jej pošlou k nějakému banálnímu případu, zatímco vůz se záchranáři bude potřebovat u vážné nehody nebo u infarktu,“ varoval Pavel Karpišek, krajský radní pro oblast zdravotnictví.

(BEN)

Výjezdová stanoviště zdravotnické záchranné služby v Plzeňském kraji



Výjezdová stanoviště ZZS Plzeňského kraje dle okresů:



Oblast Plzeň-jih

Oblast Rokycany

- Nepomuk, Budějovická 430, PSČ 335 01
- Stod, Hradecká 783, PSČ 333 01
- Vlčice, Vlčice 66, PSČ 336 01
- Rokycany, V. Nového 145, PSČ 337 01
- Radnice, nám. Kašpara Šternberka 242, PSČ 338 28

Oblast Klatovy

- Horažďovice, Blatenská 311, PSČ 341 01
- Klatovy, Pod Nemocnicí 790/II, PSČ 339 01
- Nýrsko, Náměstí 767, PSČ 340 22
- Sušice, Pod Nemocnicí 116/III, PSČ 342 01
- Železná Ruda, Zahradní 403, PSČ 340 04

Oblast Tachov

- Planá, Bezdružická 274, PSČ 348 01
- Stříbro, Alešova 555, PSČ 349 01
- Tachov, Václavská 1560, PSČ 347 01

Oblast Domažlice

- Domažlice, U Nemocnice 47, PSČ 344 01
- Belá nad Radbuzou, Čecínská 12, PSČ 345 26

Oblast Plzeň-město

- Plzeň, Edvarda Beneše 19, PSČ 301 00
- Plzeň, U Seřadíště 196, PSČ 326 00

Oblast Plzeň-sever

- Plzeň, Lidická 27, PSČ 305 33
- Kralovice, Manětinská 493, PSČ 331 41
- Manětín, Manětín 150, PSČ 331 62

Letní divadelní večery jsou tady!

Čtrnáct letních večerů v neopakovatelné atmosféře magických prostorů Proluky v Křížkových sadech v Plzni letos osvětlí Molirův Don Juan. 28. června začal první ročník festivalu Divadelní léto pod plzeňským nebem. Inscenace Dona Juana je ušitá na míru geniu loci historických hradeb v Proluce Teatrum mundi – tak, aby vzniklo originální nastudování zasazené přímo do scenerie plzeňského centra. Dona Juana zvolil autor divadelního léta Vilém Dubnický proto, že se tato „hořká“ komedie pro venkovní produkci velmi dobře hodí. Dona Juana uvidíme jako výsostného svůdníka a záletníka. „Zároven je to ale i bezo-

stýný pokusitel veskeré morálky a základních hodnot lidské společnosti“, charakterizuje režisér hlavní postavu, kterou ztvární herec Štandava divadla v Praze Viktor Limr. Jeho tvář si diváci možná vybaví z role doktora Lukáše Kratochvíla v televizním seriálu Velmi křehké vztahy. Otec Dona Juana bude hrát Jan Přeučil. Po premiéře v sobotu 28. června 2008 se do 12. července uskuteční celkem třináct repríz. Hraje se každý den, s výjimkou pondělí 7. července. Představení začínají vždy ve 20.30 hodin. Vstupenky je možné rezervovat prostřednictvím webových stránek www.divadelnileto.cz



Kostýmy navrhovali a šili studenti Integrované střední školy živnostenské v Plzni. Sami je také před dokončením zkoušeli a jejich kolegové si zase vzali na starost drobné dodávky.

Jarmark domovů se vydařil

Na náměstí Republiky v Plzni se uskutečnil originální jarmark s názvem Jarmark pro šikovné ručičky, který pořádaly děti z dětských domovů Plzeňského kraje ve spolupráci s Nadací Terezy Maxové. Nabídka zboží byla pestrá, originální a mladí prodávači přítomné překvapili ochotou a rafinovanými marketingovými triky. Netradičně zdobená trička, módní oděvní doplňky a ozdoby, obrázky z netradičních materiálů, keramika, drobnosti, věci praktické i pro radost vyrobené dětmi z dětských domovů, to vše za mimořádné ceny. „Bylo to úžasné a super“, prozradila návštěvnice jarmarku Jitka Kubíková a přidala se i další, kteří nešetřili superlativy. Plzeňský kraj od roku 2001 zřizuje na svém území 7 dětských domovů celkem pro 290 dětí, které ve většině zařízení nežijí pouze v jedné budově, ale i v bytech a domcích v běžné



Na jarmarku byl zájem o všechno. A děti z domovů navíc dokázaly zboží jak se patří nabídnout. FOTO ARCHIV

zástavbě. Jde o Dětský domov Domino v Plzni, dětský domov v Kašperských Horách, v Horšovském Týně, v Nepomuku, v Plané, ve Staňkově a v Tachově.

Sportovní hry mateřských škol

Slavnostní finále Sportovních her mateřských škol Plzeňského kraje se uskutečnilo za účasti olympionika ve střelbě Jana Kůrky, 1. náměstka hejtmána Plzeňského kraje Václava Červeného a radní města Plzně Petry Fischerové. Vítězem krajských her se stala mateřská škola Horšovský Týn, okres Domažlice. Na druhém místě se umístily děti z MŠ Stěnovice a 3. skončily děti z 5. MŠ Plzeň, Zelenohorská 25. Finále sportovních her se zúčastnilo 160 dětí z 13 obcí. „Sportovní hry mateřských škol je projekt na podporu sportu

a zdravého pohybu pro předškolní děti v duchu Červen, duben, květen – hodné sportu dětem. Cílem projektu je také učít fair play a rozvíjet myšlenku olympionismu.“ potvrdil náměstek hejtmána Václav Červený. Děti soutěžily v 5 disciplínách: štafetový běh, skok v pytlí, hod na cíl, překážková chůze a pétiskok. „Je úžasné sledovat předškolní děti, jak celý závod s nasazením prožívají a mají touhu zvítězit,“ řekl předseda Happy Time sdružení a ředitel projektu Marek Krátký.

Tipy hledá na internetu

Radní Plzeňského kraje pro kulturu a památkovou péči Mgr. Martin Baxa se bez počítače neobejde.

Odkud čerpáte informace o dění v kultuře v Plzeňském kraji?



Možnosti je celá řada, využívám však především internet, kde se dozvím nejvíce informací, včetně těch o kulturních akcích. Nejčastěji navštěvuji specializované portály, jako je například přehrániční kulturní

portál bkkult.net. A co tradičnější média, například tisk?

To také, v tomto případě využívám například plzeňský kulturní měsíčník Žurnál, kde vždy najdu podrobné a rozsáhlé informace o kulturním dění, a zejména v Plzni.

Úspěch kraje v Písku



Dvanáctý ročník Národní přehlídky propagačních materiálů TOURPROPAG v Písku přinesl i letos úspěch

propagačním materiálům Plzeňského kraje. Tentokrát získaly druhé místo v kategorii „Informační brožura“. Oceněn byl soubor 4 prospektů s názvem „Plzeňským krajem aktivně.“ Materiály obsahují tipy na výlety s podrobným popisem a mapou. Na snímku je představují náměstky hejtmána Plzeňského kraje Olga Kalčíková a Tomáš Kotor a z Odboru cestovního ruchu a propagace KÚPK.

Kam o prázdninách v Plzeňském kraji

2.–5. 7.	Sklářské sympozium a Hudba pod hradem, Domažlice
5. 7.	6. ročník Chanovického řemeslného jarmarku, areál zámku a Expozice lidové architektury
5.–6. 7.	Folklorní festival Výhledy 2008 – „Přehlídka nejen chodského folkloru“, Klenčí pod Čerchovem
5. 7.	Letní slavnost na Křížovém vrchu, Křížový vrch (Stod)
5. 7.	Missa Loreta Vojtěcha Říhovského a další duchovní skladby, kostel sv. Mikuláše, Potvorov
5. 7.	XII. mezinárodní setkání harmonikářů, Spáňov
5. 7.–30. 8.	V ráji šumavském (výstava Unie výtvarných umělců plzeňské oblasti), Muzeum Kašperské Hory
10.–3. 7.	Pouť, mezinárodní folklorní festival, výstava Klatovský karafiát, Klatovy
12. 7.	Česko-Německé setkání horníků, Planá u Tachova
12. 7.	Národní přehlídka koní, Velká louka Plasy
18.–20. 7.	Babylonské léto s Mezinárodním mistrovstvím ČR ve zvedání kamene, Babylon
19. 7.	Zámecké historické slavnosti Bor, zámek Bor
19. 7.	Šumava Roks, 15. ročník Open air music festival, Sušice-ostrov Santos
19. 7.–20. 7.	Bezdruzické parní léto – jízdy parní lokomotivy, Pňovany – Bezdruzice
26. 7.–4. 8.	X. ročník Dřevosochařského sympozia, Konstantinovy Lázně, lázeňský park Beethovenovy hudební slavnosti, Město Hartmanice (Poutní kostel v Dobré Vodě)
1.–2. 8.	Přehlídka mladé regionální hudební a audiovizuální tvorby Plasy 2008, Plasy
1.–2. 8.	16. ročník folk, country festivalu Muzika, letní kino Hrádek, okres Rokycany
2. 8.	Odhalení pamětního kamene k výročí 500 let založení obce, Brniřov
2. 8.	Czech Rock block – 15. ročník, Velká louka Plasy
2. 8.	6. ročník „Večer pro klášter Chotěšov“, klášter v Chotěšově
8.–10. 8.	Chodské slavnosti, Domažlice
9. 8.	Chodská hyjta Mrákov, Mrákov
9. 8.	Podkrašovský vodník, Kozojedy
16. 8.	13. ročník triatlonu pro neregistrované Železný muž – žena Bělska, Bělá nad Radbuzou a okolí
19.–28. 8.	Festival Na ulici, Plzeň
24. 8.	Chodovar expres – jízda zvláštního vlaku na Pivní slavnosti do rodinného pivovaru v Chodové Plané, Plzeň – Chodová Planá
30. 8.	Dožínky na zámku v Rochlově, Rochlov



Kalendář všech kulturních, sportovních a společenských akcí naleznete na www.turisturaj.cz

Navštivte památkové objekty

Hrad Švihov

16. 7. 2008 od 14:30
Letní Koncert Plzeňského orchestrálního sdružení a Zápačočeské univerzity

25.–26. 7. 2008
Festival České hrady, 4. ročník letního hudebního festivalu.

30. 7. 2008
„Vo Honzoví pohádka“

2. a 3. 8. 2008 od 19:00
Divadlo na hrade: Koza aneb Kdo je Sylvie?

9. a 10. 8. 2008 od 19:00
Skvrny na slunci.

Oživené noční prohlídky:
Od 19:00 po 20 minutách.
15.–16. 8. 22.–23. 8.
29.–30. 8. 5.–6. 9.

30. 8. 2008 od 15:00
Koncert středověké hudby, skupiny Krless

Hrad Velhartice

19. 7. 2008–19. 7. 2008 16:00 hod.
Pohádka Tři zlaté vlyasy děda Vševeda

11. 7. 2008–11. 7. 2008 20:00 hod.
Divadelní představení Don Quijote z Doulebu

12. 7. 2008–12. 7. 2008 13:30 hod.
Velhartické pohádkové odpoledne

25. 7. 2008–25. 7. 2008 19:00 hod.
Koncert skupiny Zebedeus

9. 8. 2008–9. 8. 2008 15:00 a v 17:00 hod.
Víta Marčík na Velharticích

Hrad Rabí

9. 7. 2008 ve 20.00 h
Hradišťan

15. 7. 2008 v 19.00 h
 Ondřej Smejkal - Zpívání včelám

26. 7. 2008
Středověk na hrade

30. 7. 2008 v 19.00 h
Václav Koubek - Zpívání včelám

2. 8. 2008 ve 21.00 h
Víta Marčík

8. 8. 2008 ve 20.00 h

TRABAND

15. 8. 2008 v 19.00 h
NJOREK - Zpívání včelám

22. 8. 2008 ve 20.00 h
Lenka Filipová - Koncert na nádvoří

3. 7. 2008 - 31. 10.
Daniel Šperl - Fotografie

Klášter Plasy

28. 6.–17. 8. 2008
Markéta Luskáčová - „Poutníci“

12. 7. 2008 v 19.00 h
Folkový koncert dva Dvanapůl

19. 7. 2008- 10.00 - 18.00
Klášterní hrani

16. 8. 2008-17. 8. 2008
9:05 - 17:45
Netradiční (speciální) prohlídka

16. 8. 2008-17. 8. 2008
Pouť Na Královnu - dobové tržiště

20. 8. 2008-5. 10. 2008
Ivo Kormančůvsky - „Proměna času“

23. 8. 2008-14. 9. 2008
Fotovýstava - Plasy a klášter

5. 9. 2008- 6. 9. 2008
19:00 - 24:00
Cisterciácké noci (Noční prohlídka)

Klášter Kladruby

11.–12. 7. od 20:00
Benediktinské dny

13. 7. od 10:00
Mše svátku svatého Benedikta mše v kostele Nanebevzetí Panny Marie

18.–19. 7. od 20:00
Benediktinské dny
prohlídka, oživené noční prohlídka kláštera

26. 7. od 15:00
V. Hájková - varhany, L. Malý - viola

2. 8. od 15:00
Felix Slováček, Boris Krajný

9. 8. od 15:00
Martina Kociánová, Consortium Pragense

17. 8. od 10:00
Poutní mše svatá, mše v kostele Nanebevzetí Panny Marie

23. 8. od 15:00

Symfonický orchestr Karlovy Vary koncert 31. ročník Kladrubského léta na programu: J. Gemrot, F. M. Bartholdy, L. van Beethoven

Zámek Manětín

Výstavy (v čase otvírací doby prohlídkových okruhů zámku)

Červenec

- Stopy vzpomínek Darja Čejková – keramika
- Letní pohledy do přírody Blanka Křížková – obrazy, paličková krajka
- Jeden svět, dva pohledy Vladimír Všetěčka – obrazy
- Rozmanitost přírody Josef J. Vejvoda – obrazy

Koncerty:
19. července 20.00 hod.
České dechové kvinteto

16. srpna 20.00 hod.
Kůlnuv dětský sbor

Zámek Nebílov

Vystoupení se uskutečnilo na nádvoří nebílovského zámku ve dnech 16.–19. 7. 2008. Začátky představení jsou vždy v 21.00 hodin.

16. 7.
OBRAZ - komedie - Chcete se dozvědět vše o sobě a svých přátelích? Kupte si obraz...
17. 7.
OTEVŘENÉ MANŽELSTVÍ - komedie
18. 7.
VŠE O ŽENÁCH - komedie o mužích, kteří se domnívají, že všechno ví. A to nejen o ženách...
19. 7.
MALÁ POCTA VELKÉ EDITH - koncert Radky Fišarové

Hrad Kašperk

16.–19. 7. od 20:00
Loupežnický hrad Kašperk- vystoupení historického šermu Romantika

5. – 9. 8. od 21:00
Hamlet – divadelní představení spolku Kašpar

Více informací o památkových objektech v Plzeňském kraji naleznete na:

Švihov www.hradsvihov.cz	Plasy www.klaster-plasy.cz	Nebílov www.zamek-nebilov.cz	Hrad Kašperk www.kasperk.cz
Velhartice www.hradvelhartice.cz	Kladruby www.kladruby.euweb.cz	Horšovský Týn www.horsovsky-tyrn.cz	Zámek Kozel www.zamek-kozel.cz
Rabí www.rabi.cz	Manětín www.cestujme.cz/manetin	Hrad a zámek Klenová www.gkk.cz/klenova	

Je to práce, která mě opravdu baví

Plzeň – Paní Marta pracovala od svých dvaceti let jako dámská krejčovka. Práce ji bavila, ale stále častěji musela řešit dilema, jak být více se svojí rodinou, zabezpečit přítom nákupy a oběhat všechny úřady. S pevnou pracovní dobou v módním salonu to zkrátka nešlo.



„Postupně ve mně zrála myšlenka, že musím změnit zaběhnuté stereotypy a dát svému životu jiný směr. Byla jsem ráda v osobním kontaktu s lidmi, poslouchala jejich problémy, a když to alespoň trochu šlo, tak jsem i poradila,“ vypráví nad šálkem kávy.

Kontakt s lidmi byl pro ni životně důležitý. „Byla to snad jediná zásadní věc, kterou jsem si chtěla zachovat. Začala jsem tedy přes

známé a z inzerátů shánět nějaký nový podnik. Nějakou nabídku, která by měla oslovit a která by pro mě mohla znamenat začátek nové kariéry,“ vypráví a do toho jí průběžně zvoní jeden telefon za druhým.

Při pročitání novin, inzerátů a různých rubrik narazila Marta na několik nabídek práce manažera inzerce. Zpočátku si ale vůbec neuměla představit, co je naplní

práce. Domluvila si tedy schůzku. Čekala ji malá útulná kancelář v centru Plzně, kde se rázem ocitla v kolektivní redakce, který zatím znala jen z filmů a seriálů. „Manažer inzerce? Ano, takové lidi tu potřebujeme. Vydáváme časopisy a noviny v jednotlivých městských částech a pro lidi komunikativní a spolehlivé jsou u nás dveře vždy otevřené,“ slyšela hned v úvodu od ředitele celé společnosti. Nejvíce jí pak překvapily pracovní podmínky. „Můžete pracovat z domova. Pracovní doba je jen na vašem uvážení, k dispozici budete mít osobní počítač s přístupem do firemního systému, služební telefon a samozřejmě podporu všech vašich kolegů,“ ujistil ji ředitel.

Paní Marta se rozhodla, že tuto příležitost takzvané chytí za pačesy. Jejím úkolem bylo ve své nové oblasti získávat z řad drobných živnostníků, ale i velkých firem, inzerce do novin. Po úvodním školení, jakým systémem vlastně pracovat, vyrazila poprvé do terénu. „Na první den jsem si domluvila pět schůzek u malých firem v jedné ulici. „Naše noviny jsem ani představitel nemusela. Každý měsíc jsou jich totiž desítky tisíc kusů roznášeny přímo do schránek. Uspěla jsem hned u dvou firem. Zadáji si k nám inzerce. Dohodili jsme se jen na tom, jak velké jejich inzeráty budou,“ vysvětluje Marta a vyřídí mezitím dva telefony, kdy jí sami ředitel firem zavolali, že chtějí v příštím čísle inzerovat.

Začátek práce byl pro paní Martu hektický. Denně nově a nově schůzky. Databázi firem si hledala na internetu a ve Zlatých stránkách a především chodila s otevřenými očima a pozorně sledovala, kde se co nového stává, opravuje, buduje. „Byla to úžasná změna. Ráno jsem v klidu vypravila děti do školy, uklidila byt a sedla k počítači. Na každý den si naplánuji několik schůzek. Stihnu všechno, co potřebuji. Jsem skutečným pásem svého času. To se mi líbí,“ prohlašuje.

Obrovskou výhodou práce manažera inzerce, kterou dělá letos již osmým rokem, je to, že si každý postupně vybuduje databázi firem, které se mu pak již hlásí i samy. „Průběžně je samozřejmě obvolávám a doporučuji, kdy inzerovat. Například podzim a zima je živnou pódou pro solária a fitness centra. Firmám poradím, jak a kdy by o sobě měly dát vědět,“ říká Marta.

„Baví mě, že jsem mezi lidmi, že navazují pořád nové a nové kontakty, poznávám nové lidi a hlavně, že si svůj osobní čas organizuji sama. Jsem ráda, že jsem se tak rozhodla. Dneska bych už neměnila,“ říká upřímně Marta, kterou její kolegové považují za špičku ve svém oboru.

Máte i vy zájem stát se manažerem inzerce? Tak neváhejte a kontaktujte nás na nabor@ceskydomov.cz nebo na 777 736 311.



Přední vydavatelství novin pro krajskou a místní samosprávu přijme vhodného kandidáta na pozici

MANAŽER INZERCE

Požadavky:

- minimálně SŠ vzdělání • komunikativnost • samostatnost • obchodní talent • zkušenost na obchodní pozici výhodou

Nabízíme:

- zázemí stabilní společnosti • nadprůměrné finanční ohodnocení • možnost profesního růstu • zajímavou práci v místě bydliště

Své životopisy zasílejte na e-mail: nabor@ceskydomov.cz

www.ceskydomov.cz

OKNA a DVEŘE
VEKRA

- lešení - pronájem a montáž
- střechní krytiny
- fasády a zateplování
- klempířské výrobky

tel. 379 410 136
tel. 777 805 813
tel. 608 303 833

www.klempostav.com

Moravský Týn
S.V.P.O.
KLEMPPOSTAV

Potřebujete pomoc při fyzických potížích

úleva v nemoci a při úrazech, výborné pro bolesti zad, hlavy nebo jiných částí těla, při alergiích, při obezitě a závislosti na sladkém nebo na jíde při psychických problémech při neúměrném strachu, vzteku, depresích, nespavosti, únavě, fobii, starých traumatech, při ztrátě někoho blízkého při problémech v zaměstnání, v partnerském vztahu nebo v rodině při nízkém sebevědomí a sebedůvěře

EFT, NLP a hypnóza, SRT, systematické konstelace
Ing. Dagmar Sára Mixanová
tel. 733 112 368, e-mail: stanukorena@seznam.cz
www.sempervivum.in

REALITY FRYČEK

Prodáme vaši nemovitost rychle, spolehlivě a za nejlepší cenu

Tel.: 777 293 440
e-mail: reality.frycek@seznam.cz

Nezbytností moderní doby je odborné koučování pracovních týmů, jednotlivců i vedoucích manažerů

Říká v rozhovoru PhDr. Ivan Skalík ze společnosti Analyse Group sídlící v Perlové ulici.



Jaké služby svým klientům nabízíte?

K základní nabídce našich služeb patří vedle individuální, párové a rodinné terapie také realizace assessment center a development center – což jsou programy zaměřené na rozkrývání potenciálu a následný rozvoj zaměstnanců. Hledáme společně se zadavateli co nejvhodnější uplatnění zaměstnanců ve firmě a následně se spolupodílíme na jejich rozvoji. Pro všechny uváděné služby disponujeme jak odbornými znalostmi z uvedených oblastí, tak i profesionálním zázemím vybaveným na vysoké technické úrovni. Samozřejmostí je jednocestné zrcadlo pro výběrová řízení a rozvojové programy, dále vybavení zvukovou aparaturou k zajištění průběžných i frekvencí videozáznamů. Diagonálně umístěné digitální videokamery poskytnou pokrytí celého prostoru konferenční místnosti.

Jak jste již ve své odpovědi zmínil, nabízíte nejen psychoterapii, ale i koučování. Jaký je mezi těmito postupy rozdíl?

Přestože se i při koučování využívají zkušenosti a poznatky z psychoterapie, je mezi oběma postupy dost výrazný rozdíl. Zjednodušeně lze říci, že koučování se zaměřuje na osobnostně profesní rozvoj v jasné definovaných oblastech, staví na uplatňování současných účinných vědeckých proudů vycházejících ze systémového přístupu, KBT, rozvoje firemních systémů, rozvoje osobnosti v tomto systému a dalších postupů. Pro koučování je charakteristická adresnost, řeší se jasné definované oblasti směřující k vyšší efektivitě

a zároveň ke spokojenosti pracovníků. Koučování směřuje ke konkrétnímu cíli, okruhy pro rozvoj vycházejí především ze situací v pracovním prostředí na základě objednávky zákazníka (firmy) a z potřeb koučovaného pracovníka. Koučování probíhá po jednotlivých krocích, kdy je jasné vymezení počátek, ukončení a způsob vyhodnocení. Oproti tomu psychoterapie či rodinná terapie se zaměřuje na nápravu osobnostních obtíží, odstranění psychosomatických poruch, poruch v komunikaci atp.

Potřebují lidé, podnikatelé a společnosti pracující v oblasti managementu a řízení koučování?

Globální svět klade stále větší nároky nejen na jednotlivce, ale i celé pracovní týmy. Což je stále větším počtem osob vnímáno jako vysoce stresující. Jeden z deseti lidí vykonávajících duševní profese již dnes trpí depresí, úzkostí, stresem nebo syndromem vyhoření. Koučování je dnes již neodmyslitelnou součástí v oblasti sportu. Je tomu tak i v oblasti vrcholového řízení složitých sociálně ekonomických systémů? Srovnáme-li si například nároky na výkonnost, časové vlivy si například rozhodovat se pod tlakem a nést za své rozhodnutí odpovědnost a ocenění vrcholových sportovců a manažerů, můžeme si na výše uvedenou otázku odpovědět. Přesto se i dnes v naší praxi objevují manažeri, kteří se na koučování „plíží ve tmě podél zdi“, aby je někdo z kolegů neviděl a nemyslel si, že nezvládají svou pozici. Tato situace se však již v posledních letech výrazně mění. Dnes již existuje mnoho společností i malých firem, které investují do lidského potenciálu firem. Já osobně si velmi vážím tohoto přístupu nezacházet se zaměstnanci jen jako se zdroji zisku. Dnes již firmy využívají efektivní cesty rozvoje, připravují komplexní programy zahrnující různé formy individuálního i skupinového koučování, programy krizové intervence a stres management. Firmy se zaměřují na rozvoj vůdcovských dovedností, stejně tak nabízejí případnou terapeutickou podporu zaměstnanců v náročných životních situacích.

Je nějakým způsobem ošetřena ochrana osobních dat klientů a účastníků vašich seminářů a tréninkových programů?

Na všech seminářích i při procesu koučování

je přísně dbáno na ochranu osobních dat, intimitu sdělení a požadavky účastníků na hranice sdělení týkajících se osobních záležitostí. V případě náhodného otevření citlivých osobních záležitostí jsem vždy schopen poskytnout intervenci a napomoci řešit situaci. Při využití nabídky některého našeho diagnostického programu jsou výsledky jednotlivých testů sděleny zaměstnavateli pouze se souhlasem účastníka. Využití výsledků jednotlivých testů je vázáno na standardy pro užití a interpretaci psychologických testů. Výsledky jednotlivých testů k interpretaci by měly využívat pouze kompetentní osoby s psychodiagnostickým vzděláním. Toto omezení se samozřejmě netýká souhrnné interpretace, která je poskytnuta vedoucím pracovníkům se souhlasem účastníků rozvojového programu.

Kolik lidí konferenční místnost ve vašem studiu pojme?

Do konferenční místnosti se pohodlně usadí skupina čítající přibližně osm pracovníků, což je také velikost skupiny odpovídající efektivní skupinové práci.

Pro koho může být vaše nabídka služeb zajímavá?

Našími klienty jsou jak velké nadnárodní korporace, banky a peněžní ústavy, firmy z oblasti informačních technologií či komunikací, tak malé firmy a jednotlivci. Jak jsem se již zmínil, jedná se často o společnosti, které v rámci péče o své zaměstnance připravují komplexní rozvojové programy zahrnující i různé formy koučování, krizové intervence, případně podpůrné terapie.

Kde se o vámi nabízených službách mohou zájemci dozvědět více informací a kde se vaše studio nachází?

Na našich webových stránkách www.skalik.cz nebo www.analyse.cz naleznou zájemci o naše služby další informace a kontaktní údaje. Naše studio je velmi dobře dostupné i pro mimopražské zájemce. Nachází se asi dvě minuty chůze z Václavského náměstí, v Perlové ulici číslo 3 v Praze 1.

Děkujeme vám za váš čas a poskytnutý rozhovor.



Mecenáš českého sklářství Bruno Schreiber věnoval Muzeu Šumavy v Sušici svou sbírku skla

V letošním roce se činnost Spolku Praha – Čáchy/Aachen zaměřila na téma Kdo jsou čeští mecenáši? Mecenášství a filantropie v historii a v současnosti. Tomuto tématu byl věnován i večer na téma Historie českého sklářství, který se za účasti radního Plzeňského kraje pro oblast kultury a památkové péče Martina Baxy uskutečnil v Clam-Gallasově paláci v Praze. Ředitelka Muzea Šumavy Sušice Zdeňka Rezníčková a kurátorka sbírky českého skla Jitka Lněničková seznámily přítomné s historií českého skla. Zároveň byla pokřtěna kniha autorky Jitky Lněničkové Sběrka skla Bruno Schreiber, o muži který je s Christianem Clausenem nejvýznamnějším mecenášem sbírky historického skla v Muzeu Šumavy Sušice. „Považuji takřka za svou povinnost se takového setkání zúčastnit. Mecenášství

stále není v naší společnosti samozřejmé, a proto si každý takový počín zaslouží maximální podporu. Plzeňský kraj podpořil vydání brožury o tzv. Schreiberově sbírce částkou 280 tisíc korun,“ řekl radní Martin Baxa. Před dvěma lety daroval muzeu své sbírky právě Bruno Schreiber. Sklo začal sbírat v roce 1980. Zpočátku spíše namátkově. Po odchodu do důchodu studoval odbornou literaturu, navštěvoval muzea a výstavy. Sklo kupoval u starožitníků, pak převážně v aukcích ve Švýcarsku, Rakousku a Německu. Pro Muzeum Šumavy Sušice je jeho sbírka velice cenná a přínosná. Sbírkové předměty reprezentují všechny tehdy používané sklářské techniky. Přibližně 30 sbírkových kusů je skutečně ojedinělými unikáty. Bruno Schreiber celou sbírku věnoval muzeu stále obohacuje.



Radní Martin Baxa pokrývá knihu Sběrka skla Bruno Schreiber spolu s ředitelkou Muzea Šumavy Sušice Zdeňkou Rezníčkovou. FOTO ARCHIV

Andy Warhol v muzeu v Plzni



v levém křídle hlavní budovy Západočeského muzea v Plzni. „Výstava slavného výtvarníka a jedné z ikon 20. století poskytuje ojedinělou příležitost k velkému kulturnímu zážitku a jsem rád, že se koná právě v Západočeském muzeu v Plzni,“ prohlásil Martin Baxa. Výstava potrvá do 14. září a představuje 50 děl Andyho Warhola, amerického malíře, grafika a filmáře, iniciátora a vůdčí osobnost pop-artu. Někteří jsou i prodejní. Navštívnick zhlédne nejslavnější serigrafie, mezi které patří portréty Marilyn Monroe, Mao Ce-tunga, Johna Lenona, také jeho nejslavnější dílo Campbellovy, kterými ve své době šokoval svět. Andy Warhol po studiu designu na Carnegieho technologickém institutu působil jako umělecký návrhář a komerční výtvarník. Na konci 50. let začal malovat. Jeho typické obrazy znázorňují každodenní banality – polévkové konzervy či lahve od coca-coly, portréty slavných.

Ve čtvrtek 12. června zahájil Martin Baxa, radní Plzeňského kraje, společnou výstavu Západočeského muzea v Plzni a Galerie U Bílého jednorozce v Praze na téma Andy Warhol

Hudba v synagogách plzeňského regionu



Vystoupení ve Velké synagoze v Plzni.

Od roku 2003 Plzeňský kraj finančně podporuje cyklus koncertů „Hudba v synagogách plzeňského regionu“. Stěžejní součástí cyklu jsou benefiční koncerty v místech úzce svázaných s židovskou tradicí a kulturou – synago-

ga v Plzni, Kdny, Radnicích, Kasejovicích, Hartmanicích a ve Flossu. Letošní 7. ročník probíhá ve dnech 1. 6.–14. 9. a můžete ještě navštívit koncerty: 6. 7. v Hartmanicích, 24. 8. v Kasejovicích, 7. 9. v Plzni či 14. 9. v Kdny. Jedním z pra-

videlných účinkujících je i náměstek hejtmána Plzeňského kraje pro oblast ekonomiky, financí a majetku Vladislav Vilímec.

Hlavním cílem není jen shromáždit co největší množství finančních prostředků na obnovu Staré synagogy, ale i zpřístupnit a oživit synagogy, které již dnes neslouží svému původnímu účelu, a snaha přiblížit vážnou hudbu co nejširšímu okruhu posluchačů. Organizátoři cyklu chtějí také seznámit veřejnost s osudem bývalých místních židovských komunit.

Tento netradiční a ojedinělý projekt Plzeňský kraj podporuje a bude podporovat i nadále. V letošním roce kraj přispěl částkou 100 tisíc korun.

(RED)

Laco Déczi mezi obrazy



Světová hudební legenda Laco Déczi se tentokrát při návštěvě našeho kraje nepředstavila jen jako špičkový trumpetista. Déczi přijel i se svými obrazy, kterým se věnuje už víc než deset let. Výstava je v návštěvnickém centru společnosti Bohemia sekt ve Starém Plzenci. Při vernisáži si na úspěch expozice připsal generálním ředitelem Bohemia sektu Josefem Voždeckým (vlevo).

FOTO ARCHIV

Obrazy Petra Brandla ...

Dlouhé dva roky, od roku 2006 až do roku letošního, trvalo restaurování dvou vzácných lunetových závěsných obrazů z konce 17. století – „Zavraždění sv. Václava“ a „Smrt sv. Isidora“ – nejvýznamnějšího českého barokního malíře Petra Brandla, jehož se ujaly ak. mal. Radana a Dagmar Hamsíkové. Tyto obrazy, které visely až do počátku jejich restaurování v bočních kaplích kostela sv. Barbory v Manětíně, patří k vynikajícím raným dílům tohoto malíře. Jejich kvality však nebylo možné plně ocenit pro jejich velmi neúšlechý stav a kvůli nevhodnému umístění, na což upozornil prof. PhDr. Mojmir Horyna, CSc., přední český historik umění a současný prorektor Univerzity Karlovy.

Vlastník těchto obrazů, římsko-katolická farnost v Manětíně (Biskupství plzeňské), nedisponuje prostředky nutnými k pokrytí nákladů spojených s restaurováním, a proto byly tyto náklady hrazeny z dotací a sponzorských darů, především ze strany Plzeňského kraje, který ze svého roz-



Ing. Pavel Stetler ze Spolku plzeňských právořečníků, přední český historik umění prof. PhDr. Mojmir Horyna, CSc. a radní PK Mgr. Martin Baxa u obrazu P. Brandla.

počtu v celkovém součtu postupně uvolnil částku ve výši 170 000 Kč (na restaurování obrazu, rámu a na vydání publikace) a dále ze strany Spolku plzeňských právořečníků, který věnoval finanční podporu ve výši 121 500 Kč. Obě uvedené instituce se tak jedinečně podílely na zachování vynikajících kulturních hodnot našeho regionu i pro další generace

a vyjádřily tak svou zodpovědnost za kulturní dědictví.

Díky pochopení římsko-katolické farnosti v Manětíně jsou obrazy po provedení restaurování dlouhodobě zapůjčeny do muzea v Mariánské Týnici. Po jejich slavnostní prezentaci dne 24. 6. 2008 tím bude široké veřejnosti umožněno seznámit se s tímto významnými díly v jejich původní kráse a vyznění.

(RED)

Festival Divadlo získal Visegrádskou cenu za rok 2007

Mezinárodní festival Divadlo získal Visegrádskou cenu za rok 2007. Prestižní přehlídka, která se koná každý rok v září v Plzni, byla oceněna za dlouhodobě a systematické uvádění divadel právě z tohoto středoevropského regionu. „Pro nás je to odměna a zároveň povzbuzení pro další spolupráci s tamějšími velmi zajímavými soubory,“ říká Jan Burian, ředitel festivalu. Ministerstvo kultury ČR, které festival na toto oceně-



ní navrhoval, doplňuje: „Festival se navíc snaží konfrontovat a srovnávat divadelní aktivity a programy visegrádské s obdobnými aktivitami evropskými, například Baltic Circle z pobaltských zemí či Nordic Theatre ze skandinávského prostoru.“

K souborům, které se na festivalu z visegrádských zemí v minulosti představily, patří například z Maďarska Béla Pintér a spol., Budapešť Kamaraszház Tiwoji, József Kátana Színház Budapest, Kréttakör Színház Budapest a Radnóti Színház, z Polska Teatr Osmeho dnia, Teatr J. Kochanowskiego Opole, Teatr Piesni Kozla, Teatr Polski Wrocław, Teatr Rozmianicy Warszawa, Teatr Williama Horczyku Toruń, Teatr Wyrbrzeze Gdańsk, ze Slo-

venska Divadlo Aréna, GUnaGU, Divadlo Astorka Korzo '90, Stoka, Štúdio L+S, Slovenské národné divadlo a VSMU. Letošní 16. ročník Mezinárodního festivalu Divadlo se uskuteční od 10. do 19. září v Plzni. Program budou moci najít zájemci od 2. července na www.festivaltheatre.cz. Mezinárodní festival Divadlo podpořilo Ministerstvo kultury ČR, město Plzeň, Plzeňský kraj, Mezinárodní Visegrádský Fond.

(RED)

Krajský úřad Plzeňského kraje

P. O. BOX 313, Škroupova 18, 306 13 Plzeň
elektronická adresa: posta@plzensky-kraj.cz
telefon
spojovatka: 377 195 111
provolba: 377 195; fax: 377 195 078
úřední hodiny
pondělí 8.00–17.00, středa 8.00–17.00

ORGANIZAČNÍ SCHÉMA ÚŘADU:

Ředitel KÚPK
Mgr. Jiří Leščínský

odbor kancelář hejtmána
pověřena zastupováním

Alena Loušová
e-mail: alena.lousova@plzensky-kraj.cz

odbor kancelář ředitele
vedoucí odboru

Mgr. Štěpánka Szabó
e-mail: stepanka.szabo@plzensky-kraj.cz

odbor vnitřních věcí
a krajský živnostenský úřad
vedoucí odboru

Ing. Jan Nový
e-mail: jan.novy@plzensky-kraj.cz

odbor cestovního ruchu a propagace
vedoucí odboru

Ing. Tomáš Katora
e-mail: tomas.katora@plzensky-kraj.cz

odbor informatiky
vedoucí odboru

Bc. Václav Koudele
e-mail: vaclav.koudele@plzensky-kraj.cz

odbor ekonomický
pověřena zastupováním

Jaroslava Vavříková
e-mail: jaroslava.vavrikova@plzensky-kraj.cz

odbor regionálního rozvoje
vedoucí odboru

Ing. arch. Miroslav Michalec
e-mail: miroslav.michalec@plzensky-kraj.cz

odbor životního prostředí
pověřena zastupováním

Mgr. Martin Piňhal
e-mail: martin.pihal@plzensky-kraj.cz

odbor majetku
vedoucí odboru

Ing. Alena Hemrová
e-mail: alena.hemrova@plzensky-kraj.cz

odbor školství mládeže a sportu
vedoucí odboru

JUDr. Jaroslava Havlíčková
e-mail: jaroslava.havlickova@plzensky-kraj.cz

odbor kultury a památkové péče
vedoucí odboru

Mgr. Vlasta Frouzová
e-mail: vlasta.frouzova@plzensky-kraj.cz

odbor sociálních věcí a zdravotnictví
vedoucí odboru

Bc. Erika Kunešová
e-mail: erika.kunesova@plzensky-kraj.cz

odbor dopravy
a silničního hospodářství
vedoucí odboru

Ing. Jaroslav Vejprava
e-mail: jaroslav.vejprava@plzensky-kraj.cz

odbor krizového řízení
vedoucí odboru

Ing. Milan Řihošek
e-mail: milan.rihosek@plzensky-kraj.cz

odbor právní
vedoucí odboru

JUDr. Blanka Žižková
e-mail: blanka.zizkova@plzensky-kraj.cz

úřad interního auditu
vedoucí

Ing. Martin Zaoral
e-mail: martin.zaoral@plzensky-kraj.cz

odbor fondů a programů EU
pověřena řízením

BA Petra Ježková
e-mail: petra.jezkova@plzensky-kraj.cz

FOTOHÁDANKA

Kdo poznal v minulém čísle hrad Kašperk, uspěl. Hrad byl vybudován na severozápadním výběžku hory Zdáňova, na půdorysu 300 metrů dlouhého protáhlého oválu. Hrad Kašperk nechal v roce 1356 založit český král a římský císař Karel IV. Důvody k založení tohoto strážního hradu byly hned tři. Prvořadou nutností byla potřeba zajistit ostrahu zemské hranice se sousedním Bavorskem. Druhým důvodem byla panovníkova snaha o ochranu zlatonosné oblasti Kašperských Hor. V neposlední řadě Karel IV. považoval za nutné zajištění bezpečnosti na nově zřízené obchodní komunikaci zvané Zlatá stezka. Ta spojovala Čechy s Bavorskem a dále s vyspělými oblastmi západní Evropy. Jedna z jejích větví vedla přes Kašperské Hory.

Když měl Kašperk statut hradu královského, nespravedlivo jej přímo královská komora. Král jej pronajímал takzvaným zástavním držitelem, většinou významným královým věřitelem, samozřejmě i s celým kašperským panstvím. Hrad se stal sídlem poprav, což znamenalo, že každému pánu na Kašperku příslušelo právo a povinnost pečovat o veřejný pořádek a bezpečnost, stejně tak jako stíhat provinilce v praženském kraji. Prvním zástavním držitelem hradu byl druhý pražský arcibiskup a první český kardinál Jan Očko z Vlašim, jehož erb visí zde na zdi, spolu s erby dalších významnějších držitelů hradu. Například v letech 1411 až 1454 přešel hrad do držení rodu Zmrzlíků ze Svojšína a Orlika. Otec Petr, královský mincmistr, i jeho stejnojmenný syn patřili k stoupencům kalicha, proto se Kašperku vyhýbala hrozba pustošivých husitských útoků. Naopak, mladší Petr Zmrzlík z hradu podnikal loupeživé nájezdy na území sousedních katolických Bavor.

Ve druhé polovině 15. století přešel hrad Kašperk do držení významného rodu Šternberků ze Šternberka. Mezi významné držitele hradu Kašperk se zapsal i mistokancléř a tajemník krále a císaře Ferdinanda I. Jiří z Lokšan. S blížícím se koncem 16. století hrad postupně ztrácel svůj původní význam, na jeho pravidelnou údržbu se již prostředků nedostávalo, hrad chátral. Královská komora začala rozprodávat kašperské panství. Nakonec v roce 1616 odkoupilo již zrušený hrad Kašperk nedaleké město Kašperské Hory, které je vlastním i provozovatelem hradu Kašperk i dnes.

Ze správných odpovědí jsme vylosovali tři výherce, kteří obdrží dárek od Plzeňského kraje. Jsou to Vladislav Maur z Dyšiny, Ferdinand Valenta z Nepomuku a Jana Šmidová z Plzně.



V dnešní fotohádance je vaším úkolem poznat, jaký objekt je na leteckém snímku. Odpovědi zašlete z vaší zprávné adresou do redakce měsíčníku Plzeňský kraj, Husova 29, 301 00 Plzeň.

FOTO ARCHIV

Pomník Edvardu Benešovi odhalil prezident Václav Klaus

V sobotu 24. května byl v Kožlanech odhalen pomník prezidentu Edvardu Benešovi. Tento slavný kožlanský rodák byl spoluzakladatelem Československé republiky a významným evropským politikem své doby.



Prezident republiky Václav Klaus byl hlavním hostem slavnostního aktu odhalení pomníku E. Beneše v Kožlanech.

FOTO ARCHIV

Odhalení pomníku se osobně zúčastnil prezident České republiky Václav Klaus, který přednesl projev. Za Plzeňský kraj byl přítomen náměstek hejtmána Plzeňského kraje Vladislav Vilímec. Slavnosti se zúčastnila řada osobností politického a společen-

ského života například starosta města Vladimír Příbýl či předsedkyně společnosti E. Beneše profesorka Věra Olivová. Do veřejné sbírky pro pomník, kam částkou padesát tisíc korun přispěl i Plzeňský kraj, se doposud vybralo přes 300 tisíc korun. (RED)

PLZEŇSKÝ KRAJ noviny Krajského úřadu Plzeňského kraje

Vydává Plzeňský kraj, Skroupova 18, Plzeň, IČO 70 89 03 66 ve vydavatelské Strategic Consulting, s. r. o., IČO 25 79 29 20 • vydavatel Jan Čížek (777 311 436, cizek@consultants.cz) • Krajský úřad Plzeňského kraje nese zodpovědnost za obsah placené inzercce • Redakční rada: Mgr. Olga Kalčíková, Doc. MUDr. Boris Kreuzberg, CSc., Mgr. Jiří Leščínský, Ing. Tomáš Kotora, Mgr. Jana Filipková • DTP Pavel Huml (224 616 821, huml@consultants.cz) • adresa redakce: Husova 29, 301 00 Plzeň, tel./fax: 377 322 972, e-mail: plzen@consultants.cz • adresa vydavatele: Na Poříčí 8, 110 00 Praha 1, tel.: 224 816 821, tel/fax: 224 816 818 • distribuce výtisků zdarma • tiskne VILTAVA-LABE-PRESS, s. a. • náklad 255 400 výtisků • Registrace pod číslem MK ČR E 14873 •

Kontakty na redakci, inzerci a distribuci

Séředaktor: Richard Beneš
telefon: 377 322 973
e-mail: r.benes@consultants.cz

inzerční manažerka:
Martina Trnková
tel.: 723 201 960
nebo 377 322 973
e-mail: trnkova@consultants.cz

Složnosti a podněty
k distribuci: Anna Saricheva
tel.: 224 816 821
e-mail: distribuce@consultants.cz

Web: www.ceskydomov.cz
Zde jsou ceník, podmínky inzercce
a termíny vydání

Tip na výlet

Na Vydru za stavbami i za vydrou

Tipem na prázdninový výlet může být údolí řeky Vydry na Šumavě. Kaňonovitě údolí nekrásnější šumavské horské říčky s peřejnatými říčními, oběma hrnci vymletými v žulových balvanech patří k nejatraktivnějším turistickým cílům Šumavského národního parku. Východním bodem výletu je původně dřevařská osada Srní. Centrum obce s řadou penzionů a hotelů je orientováno kolem kostela Nejsvětější Trojice, přičemž řada domů představuje zdejší lidovou architekturu. Do povědomí lidí se dostala rozložitá chalupa čp. 46, která představovala hájovnu v legendárních filmech s Tomášem Holým Pod Jezeví skálou. Na pytlácké stezce a Za trnkovým keřem. Po žluté značce se lze dostat do osady Dolní Hrádky, kousek nad malebně upraveným penzionem od rozcestí Horní Hrádky nalezneme hotel Kamenný dům, přestavěný hostinec z Klostermannova románu. Za posledními samotami ve svazujícím se údolí nás žluté značení dovede k bývalé Hálkové chatě, která byla před rokem 1938 jedinou českou chatou v Pojvodí. Na protějším břehu Vy-



Antýgl – bývalý královský dvorec



Řeka Vydra

FOTO FLIP BALOG

ry se pak vypínají skalní útvary Hrádky, z nichž ty nejznámější byly pojmenovány Panna, Mnich a Bába. Ke každému správnému výletu patří i posezení s dobrým jídlem. To vše najdeme v Turnerově chatě. Stylová roubenka z roku 1934 zachovávala v původní podobě s otevřeným krbem a terasou je oázou klidu uprostřed přírody. V její blízkosti můžeme sledovat živou vydru v pečlivě zařízeném výběhu. A to svědčí o tom, že jméno řeky nebylo vybráno náhodně. Půjďme-li dál po proudu, dojdeme až k Čeňkové pile a k soutoku Vydry s Křemelnou, kde se rodí krásná řeka Otava. (BA)

V Plzni zněl folklor mezinárodně



Na festivalu se představilo také dětské taneční studio Suna z města Slepovl z Inguské republiky. Soubor má ve svém repertoáru lidové tance z Kavkazu.

Nad letošním Mezinárodním folklorním festivalem v Plzni, který je od roku 1997 místem setkávání mládežníků folkloru a lidového umění, převzal zaštitu hejtmán Plzeňského kraje Petr Zimmermann. Představitelé Plzeňského kraje si uvědomují i nemalý význam Mezinárodního folklorního festivalu v Plzni pro rozvoj cestovního ruchu. „Toho dobrého je hodně: ví se o nás ve světě, ti, kteří přijedou k nám ukázat své umění, se určitě rádi v myšlenkách vracejí

ke krásným okamžikům (nikdy jsem nikoho z nich neslyšela si stěžovat) a určité o nich doma vypráví. V letošním roce přistupuje ještě jeden aspekt. V našem kraji si trochu stýskáme, že nemáme žádnou památku UNESCO. Sice máme biosférickou rezervaci UNESCO Šumava, ale o ni se to ani komu neví. A teď najednou díky pořadatelům MFJ, a protože ráda za nekonkrétním vidím konkrétní lidi, pak musím jmenovat ředitelku festivalu Michaelu Vondráč-



Radni Plzeňského kraje Martin Baxa na snímku s ředitelkou MFF CIOFF Plzeň Michaela Vondráčkovou na závěrečném galaprogramu. SNÍMKY ARCHIV

kovou, bude už provždy s Plzni pojem UNESCO spojován. A to nám určité s propagací kraje pomůže“, prohlásila náměstkyně hejtmána PK Mgr. Olga Kalčíková. Plzeňský kraj realizaci festivalu každoročně finančně podporuje již od roku 2002. V letošním roce vedle schválené dotace ve výši 110 000,- korun odsouhlasil další příspěvek 30 000,- korun ve chvíli, kdy festival získal statut rádného členského festivalu C.I.O.F.F.

(Mezinárodní rada organizátorů folklorních festivalů a lidového umění v rámci UNESCO), což představuje nejvyšší možnou prestiž pro folklorní festival v celosvětovém měřítku. Se získáním statutu CIOFF je samozřejmě spojen výrazný nárůst nákladů kvůli dodržení podmínek řádného členství v CIOFF (rozšířen počet festivalových dnů na pět, rozsáhlejší účast zahraničních účastníků apod.). (RED)

Zapomenutá malířka českého modernismu

V úterý 10. června zahájil ředitel Západočeské galerie v Plzni Roman Musil společně s Martinem Baxou, členem Rady Plzeňského kraje, výstavu Milada Marešová – zapomenutá malířka českého modernismu v Západočeské galerii ve výstavě s názvem „13“. „Výstava se věnuje jedné z nejvýraznějších českých mezinárodních malířek, na niž tuzemská kunsthistorie téměř za-

pomenla. Mapuje autorčinu malířskou, kreslířskou a ilustrátorskou tvorbu, přičemž klade důraz především na mezinárodnou práci Milady Marešové,“ přibližuje výstavu Mgr. Martin Baxa. Součástí výstavy je i projekce unikátního „domácího biografu“, rozsáhlého souboru ručně malovaných dia pozitivů, který Marešová vytvořila na začátku dvacátých let, autorčina korespondence, fotografie

a dokumenty. Milada Marešová (1901–1987) byla inspirována expresionismem německého rážení (Die Neue Sachlichkeit, český Nová věcnost), který byl českými umělci doby mezinárodně vesměs odmítán. Tématem obrazů jí bylo město a lidé, a to zejména ženy v různých situacích a s rozličným sociálním postavením. Dalším výrazným tématem jejich děl jsou sociální problémy. (RED)

Modeláři v Plzni

PILSEN KIT 2008 Plzeň 30.8.2008

Čtvrté otevřené mezinárodní setkání modelářů PilsenKIT 2008 se uskuteční 30. srpna v areálu ASS Dukla Plzeň. Na programu je výstava plastických modelů, ukázky modelářských technik a přednášky.

Více na www.pilsenkit.cz