

ÚZEMNÍ STUDIE PLZEŇ - JIHOZÁPAD

PODKLADY PRO AKTUALIZACI ZÚR PK

TEXTOVÁ ČÁST
GRAFICKÁ ČÁST

ZPRACOVATEL

ING. ARCH. PETR SLADKÝ, ING. ARCH. MARTIN KRAUS,
ING. ARCH. VERONIKA ERLEBACHOVÁ, ING. ARCH. MICHAELA KUPKOVÁ

SLADKÝ & PARTNERS projektový atelier s.r.o. Nad Šárkou 60 160 00 Praha 6

PROSINEC 2009

RAZÍTKO A PODPIS

OBSAH

Základní informace o zakázce	02
Důvody pořízení, cíle a účely pořízení, obsahové zaměření studie, rozsah studie	02
Podklady pro zpracování, uskutečněná jednání, forma zpracování	03
Etapizace rozvojových oblastí	04

KATALOG ROZVOJOVÝCH OBLASTÍ, VARIANT ŘEŠENÍ A ZÁMĚRŮ

Průmyslová zóna jihozápad R1/A	05
Průmyslová zóna jihozápad R1/B	06
Mezinárodní letiště s komerční zónou R2/A	07
Mezinárodní letiště s komerční zónou R2/B	08
Mezinárodní letiště s komerční zónou R2/C	09
Návrh dálniční křižovatky D5/1	10
Návrh dálniční křižovatky D5/2	11
Obslužná komunikace letiště Líně S.R2/1	12
Obslužná komunikace letiště Líně S.R2/2	13
Návrh dálniční křižovatky D5/3	14
Návrh dálniční křižovatky D5/4	15
Obslužná komunikace letiště Líně S.R2/3	16
Obslužná komunikace letiště Líně S.R2/4	17
Obslužná komunikace letiště Líně S.R2/5	18
Obslužná komunikace letiště Líně S.R2/6	19
Návrh dálniční křižovatky D5/5	20
Železniční vlečka Z.R2	21
Přeložka silnice č. II/180 - P/1	22
Přeložka silnice č. II/180 - P/2	23
Přeložka silnice č. II/180 - P/3-6	24
Záměry obcí ZO 1-3	25
Záměry obcí - dopravní napojení ZO. T-V	26
Přeložka silnice I. třídy I/26	27

PŘÍLOHY

Příloha č. 1 - vyjádření obce Tlučná	28
Příloha č. 2 - vyjádření obce Líně	29
Příloha č. 3 - vyjádření města Dobřany	31
Příloha č. 4 - vyjádření obce Zbůch	33
Příloha č. 5 - vyjádření obce Nýřany	34
Příloha č. 6 - vyjádření obce Litice	35
Příloha č. 7 - vyjádření obce Chotěšov	36
Příloha č. 8 - vyjádření obce Nová Ves	37
Příloha č. 9 - detail napojení S.R2/6	38
Příloha č. 10 - detail vlečky Z.R2	39
Příloha č. 11 - Orange Park	40
Příloha č. 12 - tabulka kontaktů	41

ZÁKLADNÍ ÚDAJE

POŘIZOVATEL

Krajský úřad Plzeňského kraje
odbor regionálního rozvoje
Škroupova 18
306 13 Plzeň

ZPRACOVATEL

SLADKÝ & PARTNERS
projektový atelier s.r.o
Nad Šárkou 60
160 00 Praha 6
IČ: 274 39 500
DIČ: CZ 27439500

DATUM ZPRACOVÁNÍ

září - prosinec 2009

NÁZEV ZAKÁZKY

ÚZEMNÍ STUDIE PLZEŇ - JIHOZÁPAD

DŮVODY POŘÍZENÍ

Předmětem práce bylo zpracovat územně plánovací podklad - územní studii (dále jen studie), která komplexně prověří, posoudí a navrhne možnosti řešení záměrů a problematiky koordinovaného rozvoje v prostoru Plzeň - jihozápad.

CÍLE A ÚČELY POŘÍZENÍ

Cílem pořízení studie bylo komplexní prověření podmínek pro rozvoj vymezeného území podle platných Zásad územního rozvoje Plzeňského Kraje (dále jen ZÚR).

Tato studie bude využita jako územně plánovací podklad pro aktualizaci ZÚR, pro pořizování územně plánovací dokumentace obcí a podklad pro rozhodování v řešeném území.

OBSAHOVÉ ZAMĚŘENÍ STUDIE

- prověření rozvojových zón vymezených ZÚR, ploch a koridorů nadmístního významu ve vztahu k územně plánovacím dokumentacím obcí včetně jejich vazeb (aktualizace, zhodnocení navrhovaných záměrů, etapizace, dopravní napojení, obslužnost)
- návrh optimálního postup využívání rozvojových ploch v řešeném území v čase (etapovitost, návaznost jednotlivých záměrů, připravenost, aktuální stav využití, střety s limity nadmístního významu)
- ověření vazeb návrhových prvků s koridory a plochami pro dopravu nadmístního významu
- dopravní řešení obslužnosti území ve variantách a jejich hodnocení
- studie přebírá a respektuje ostatní vazby území dané ZÚR (krajina, ÚSES, koridory a přeložky drah apod.)
- studie neřeší problematiku rozvojových lokalit z pohledu potřeby jejich napojení na síť technické infrastruktury a zásobování energiemi

ROZSAH STUDIE

Rozsah studie je stanoven ZÚR v hranicích správních území těchto obcí : Dobřany, Chotěšov, Líně, Nová Ves, Nýřany, Úherce, Zbůch, Tlučná.

PODKLADY PRO ZPRACOVÁNÍ

- ZÚR
- současně platná územně plánovací dokumentace obcí a podklady obcí v řešeném území
- Územně analytické podklady Plzeňského kraje
- Program rozvoje Plzeňského kraje
- mapové podklady (ortofoto, katastrální mapa)
- hluková studie pro letiště Líně

USKUTEČNĚNÁ JEDNÁNÍ

Varianty řešení a problémy, které se vyskytly v průběhu zpracování studie byly průběžně projednávány s pořizovatelem na Krajském úřadu Plzeňského kraje v rámci pracovních schůzek za účasti zpracovatele, zástupců dotčených obcí a dalších účastníků. Konkrétní problémy obcí byly projednány jednotlivě se starosty na obecních úřadech.

- 24. 09. 2009 - Krajský úřad Plzeň - upřesnění dalších jednání
- 29. 09. 2009 - město Dobřany - konzultace rozvoje obce
- 06. 10. 2009 - Planestation - hluková studie, letiště - napojení na dopravní infrastrukturu
- 08. 10. 2009 - obce Nýřany, Úherce, Vejprnice, Nová Ves, Útušice, Vstíř, Zbůch, Chotěšov
- konzultace rozvoje obcí, územně plánovací dokumentace
- 09. 10. 2009 - Mastrát města Plzně - primátor - varianty napojení na D5, letiště - provoz
- 09. 10. 2009 - obec Líně - konzultace rozvoje obce, etapizace
- 12. 10. 2009 - Krajský úřad Plzeň - p. Václav Tremel
- 19. 10. 2009 - obec Nová Ves - konzultace dopravního napojení na D5
- 02. 11. 2009 - Krajský úřad Plzeň - p. Václav Tremel upřesnění řešeného území a požadavků pro zpracování studie
- 05. 11. 2009 - ŘSD - řešení variant křížení na dálnici D5
- 23. 11. 2009 - Krajský úřad Plzeň

FORMA ZPRACOVÁNÍ

Studie byla zpracována formou katalogových listů, které se podrobněji věnují problematice konkrétní rozvojové oblasti, jejímu využití, dopravnímu řešení, koridorům, limitům, etapizaci atd. Tyto listy byly vytvořeny v návaznosti na grafické přílohy a obsahují tedy stejná značení - kódy označující jednotlivé záměry či varianty. Nedílnou součástí je také seznam připomínek a stanovisek obcí.

Katalogové listy obsahují tyto informace a údaje:

- název a kód lokality, varianty, záměru atd.
- popisu řešeného prvku, záměru, varianty
- lokalizaci (mapový výřez)
- vyhodnocení stávající situace a návrhové situace; klady a zápory jednotlivých variant, časové vazby (etapizace), vztah k záměrům obcí atd.

ETAPIZACE ROZVOJOVÝCH OBLASTÍ

Předpoklady pro stanovení postupného využívání rozvojových lokalit jsou dány především možnostmi realizace dopravního napojení lokalit na silniční a dálniční síť nadmístního významu.

Plánování a realizace dopravní infrastruktury v čase také souvisí se záměrem kraje definovaným ZÚR vytvořit (resp. doplnit) v řešeném území tzv. aglomerační okruh propojující radiály krajské metropole. Tento okruh se v řešeném území v několika z uvažovaných variant může stát zároveň optimálním dopravním napojením lokalit rozvoje.

Studie vyhodnocuje předpoklady pro stanovení etapovitosti využití lokalit zejména z pohledu možností dopravního napojení, vazeb na záměry a požadavky obcí a ochranu krajiny. Dalšími prvky, které by toto vyhodnocení měly doplnit v dalších fázích územního plánování jsou podmínky pro napojení lokalit na ostatní síť technické infrastruktury a možnosti zásobování energiemi ve vazbě na záměry obcí.

ROZVOJOVÁ OBLAST R1/.... průmyslová zóna jihozápad

I. FÁZE

Funkční naplnění celé lokality R1/A - zahájená výstavba, lokalita napojena na dopravní infrastrukturu

II. FÁZE

Realizace lokality R1/B po naplnění předchozí

ROZVOJOVÁ OBLAST R2/.... logistický areál letiště Líně

I. FÁZE

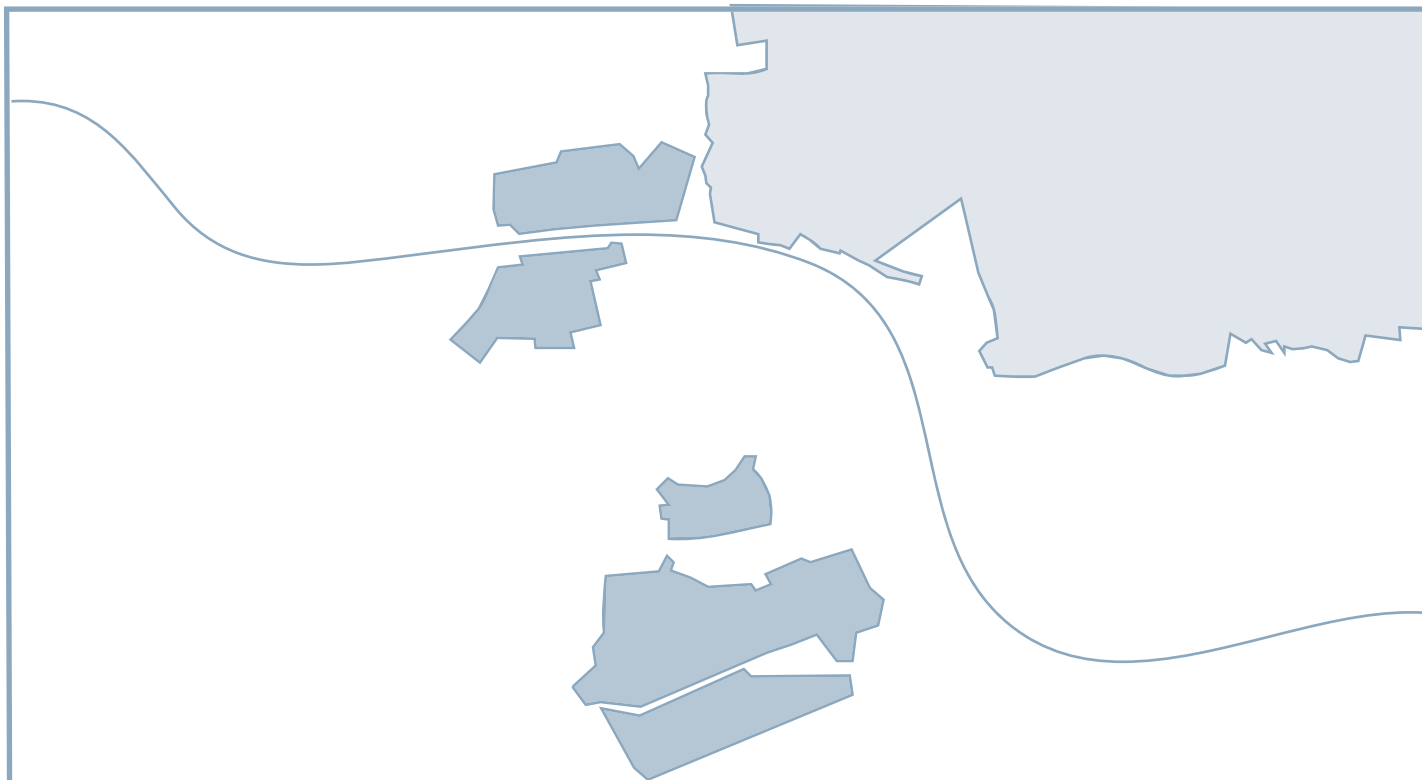
Další rozvoj v rámci oblasti R2/A letiště Líně je podmíněn vybudováním nového napojení na silnici č. I/26 a / nebo přímého sjezdu z dálnice D5.

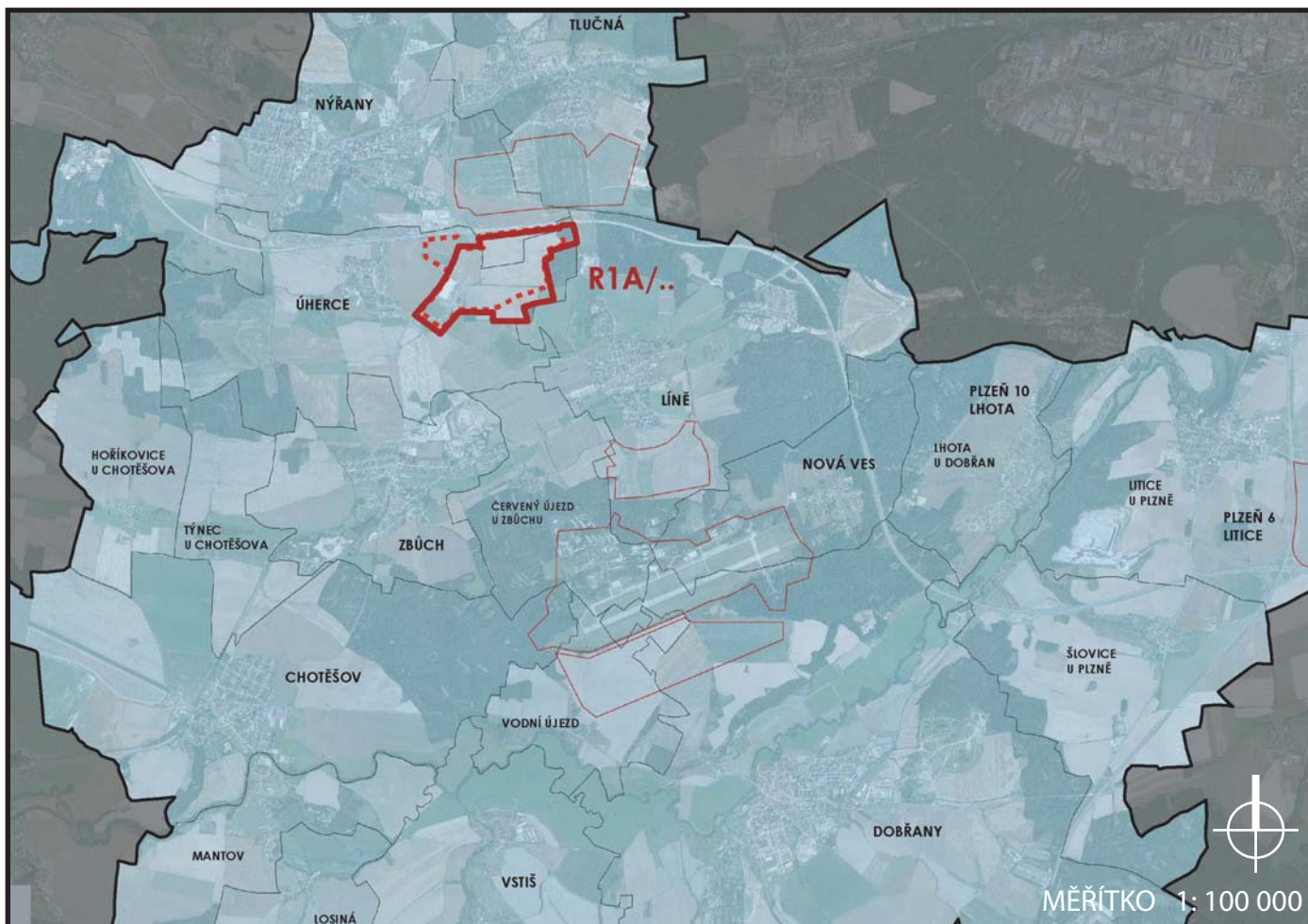
II. FÁZE

Po úplném funkčním naplnění plochy R2/A je možno pokračovat se zaplněním lokality R2/C po vyřešení dopravního propojení s lokalitou R2/A (napojení na dopravní infrastrukturu části R2/A) a / nebo zároveň na P/2 (přeložka II/180 - aglomerační okruh)

III. FÁZE

Jako poslední lze plnit lokalitu R2/B. Dopravní obsluhu lokality řešit napojením na dopravní infrastrukturu části R2/A s případným odlehčením v podobě realizace komunikace S.R2/5, nebo vybudováním varianty přeložky P/2 - 6. Nutno řešit koordinovaně s rozvojem obcí Líně a Zbůch, kde se nabízí možnost realizace tohoto dopravního propojení na stávající komunikaci I/26 s omezeným využitím (osobní doprava) dle zpracované ÚPD obcí.





POPIS

Rozvojová plocha pro lokalizaci výrobních a obslužných zařízení regionálního významu. Vznik veřejně logistického centra s napojením na evropskou logistickou síť - ORANGE PARK. (viz. příloha č. 11)

LOKALIZACE

Území obce Nýřany, Úherce

VYHODNOCENÍ:

STAV

LIMITY: Ochranná pásma dopravních koridorů

- železnice - VRT (Nürnberg - Plzeň - Praha) v ÚP obcí chránit koridor v šíři 600m,
pro plochu R1/A dojednáno snížení OP na 200m
- III. tranzitní koridor, trať č. 180 (Regensburg - Domažlice - Plzeň) OP 200m
studie přeložky trati č. 180 Plzeň - Domažlice se dokončuje
- dálnice - koridor dálnice D5 a ochranné pásmo 100m

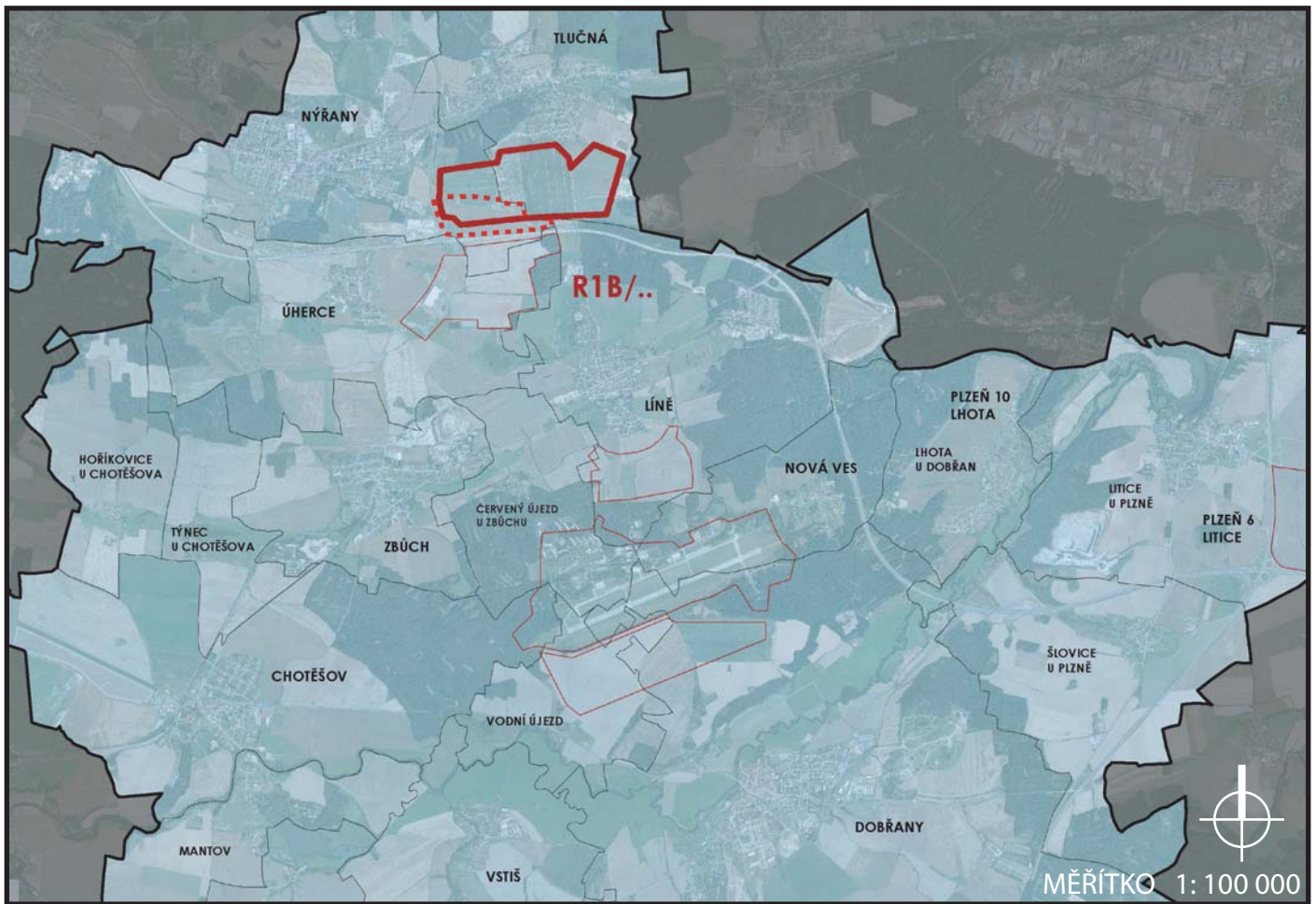
DOPRAVNÍ OBSLUŽNOST: Dopravní napojení je vyřešeno - přímé napojení na D5, v lokalitě je zahájena výstavba.

NÁVRH

Zpřesnit hranice rozvojové lokality pro vzájemnou provázanost ÚP obcí a ZÚR

LIMITY: Dopřesnit polohu napojení VRT a tranzitního koridoru č. 180 v ZÚR

ETAPIZACE: Přednostní naplnění funkce, před realizací R1/B.



POPIS

Rozvojová plocha pro lokalizaci výrobních a obslužných zařízení regionálního významu. Vznik veřejně logistického centra s napojením na evropskou logistickou síť - ORANGE PARK. (viz. příloha č. 11)

LOKALIZACE

Území obce Nýřany, Tlučná

VYHODNOCENÍ:

STAV

LIMITY: Ochranná pásma dopravních koridorů

dálnice - koridor dálnice D5 a ochranné pásmo 100m

NÁVRH

- zpřesnit hranice rozvojové lokality pro vzájemnou provázanost ÚP obcí a ZÚR
- obsahuje část, která není řešena v ÚPD (Nýřany), doporučujeme řešit v ÚP obce Nýřany (zpřesnění dotčené části hranice R1/B - viz. příloha č. 5)
- posun severní hranice lokality dle současně platné ÚPD obce Tlučná; v podstatě znamená redukci lokality o část umístěnou v k.ú. Tlučná

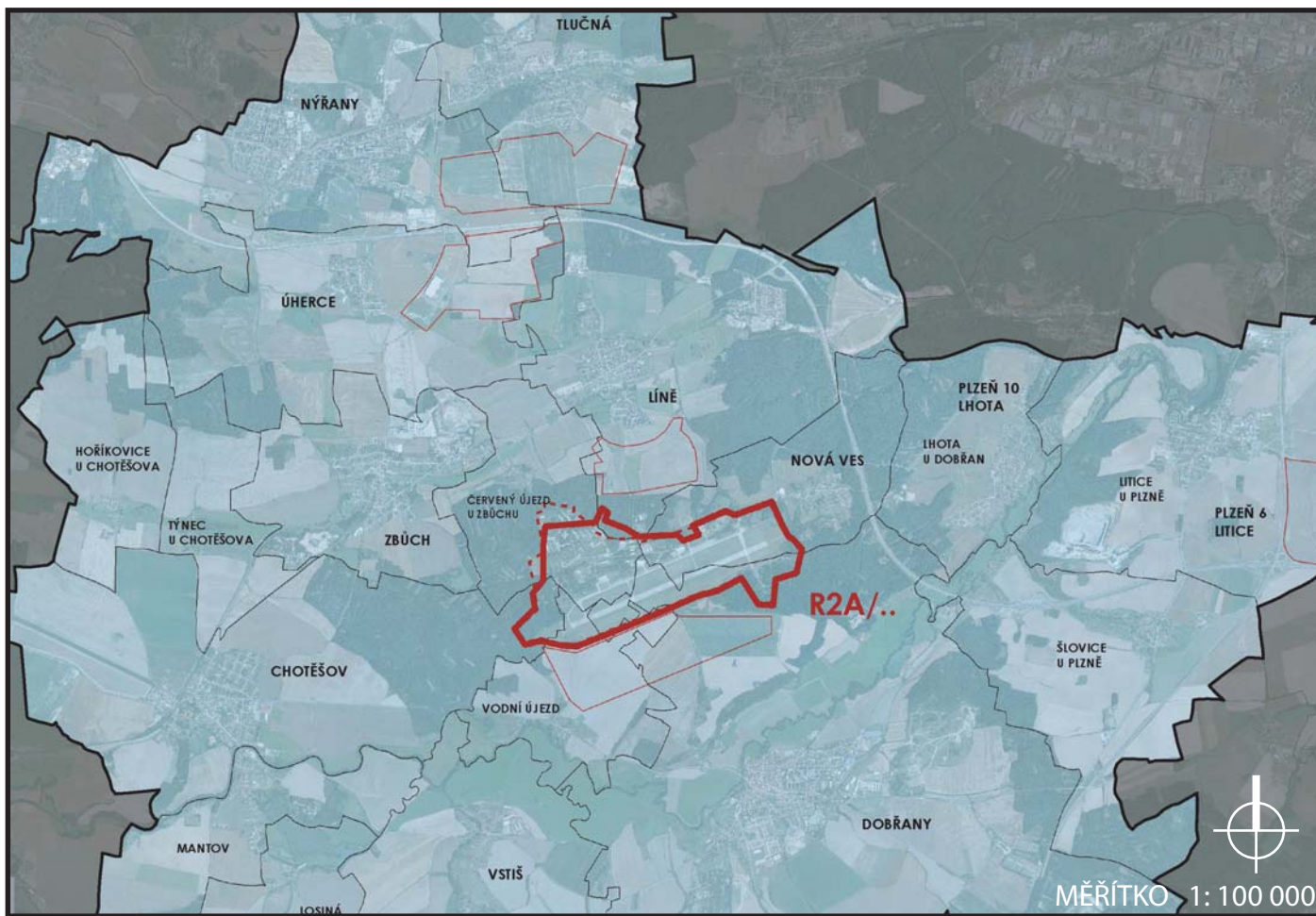
ETAPIZACE: Možnost realizací až po naplnění rozvojové plochy R1/A.

POŽADAVKY OBCE:

Tlučná - výraznou plošnou redukci lokality R1/B v návaznosti na schválené změny ÚP (viz. příloha č.1)

- dopravní dořešení napojení II/180 na Karlovy Vary

Nýřany - redukce plochy



POPIS

Veřejný logistický areál - vlastní letiště s urbanizovaným zázemím

LOKALIZACE

Území obce Zbůch, Nová Ves, Dobruška, Líně, Chotěšov

VYHODNOCENÍ:

STAV

Pro obec Dobruška není plocha R2/A řešena v žádné současně platné ÚPD

LIMITY: Ochranné pásmo letiště

DOPRAVA: Současný stav zásobování nevyhovující - konfliktní průjezd obcí Červený Újezd

NÁVRH

Plocha plně vyhovující pro funkci letiště, jeho hygienické zázemí a pro logistické účely

- zpřesnit nesoulad zakreslení hranic v ZÚR a ÚP obcí
- na základě hlukové studie definovat ochranné pásmo a hygienická OP zohledňující vliv letiště na okolí
- prověřit kapacitní možnosti napojení na technickou infrastrukturu a zásobování energiemi (pitná voda, dešťová voda, kanalizace, energie, plyn, atd.)

DOPRAVNÍ OBSLUŽNOST :

SILNICE - využití je vázáno na přímé dopravní napojení z dálnice D5, ŽELEZNICE - vlečka

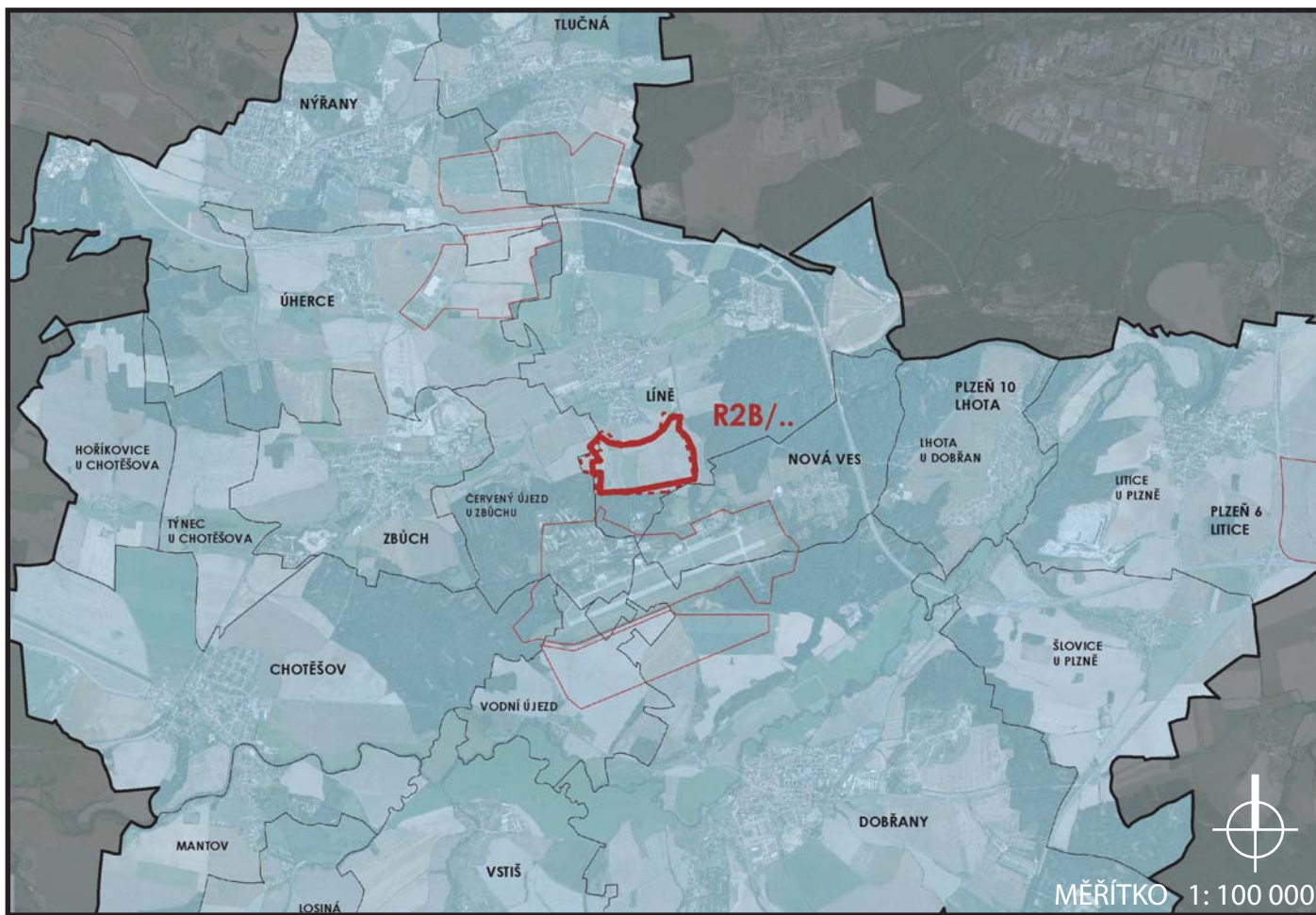
LETECKÁ DOPRAVA - stanovit limity pro mezinárodní letecký provoz

ETAPIZACE: Pro možnost dalšího plnění lokality R2/A je zapotřebí vybudovat nové dopravní napojení

- přímo z dálnice D5 (dále viz. D5/1-5)
 - ze stávající silnice č. I/26 - v části trasy (I/26 - R2/A) přeložky P/2 dle návrhu ZÚR (viz. bod P/2, příloha č. 4)
- Lokalita R2/A bude přednostně funkčně naplněna před lokalitami R2/C a R2/B

POŽADAVKY OBCE: **Vodní Újezd** - zájem obce o možnost napojení na nově zbudovanou ČOV a TI rozvoj lokality
Dobruška - napojení lokality na veřejnou infrastrukturu města Dobruška, hluková studie (viz příloha č. 3)

další vyjádření obcí viz. dále přílohy č. 2, 3, 4, 6

**POPIS**

Veřejný logistický areál

LOKALIZACE

Území obce Líně

VYHODNOCENÍ:**NÁVRH**

- zpřesnit nesoulad zakreslení hranic v ZÚR a ÚP obcí
- definovat ochranné pásmo letiště a ochranné hygienické pásmo
- prověřit kapacitní možnosti napojení na technickou infrastrukturu a zásobování energiemi (pitná voda, dešťová voda, kanalizace, energie, plyn, atd.)

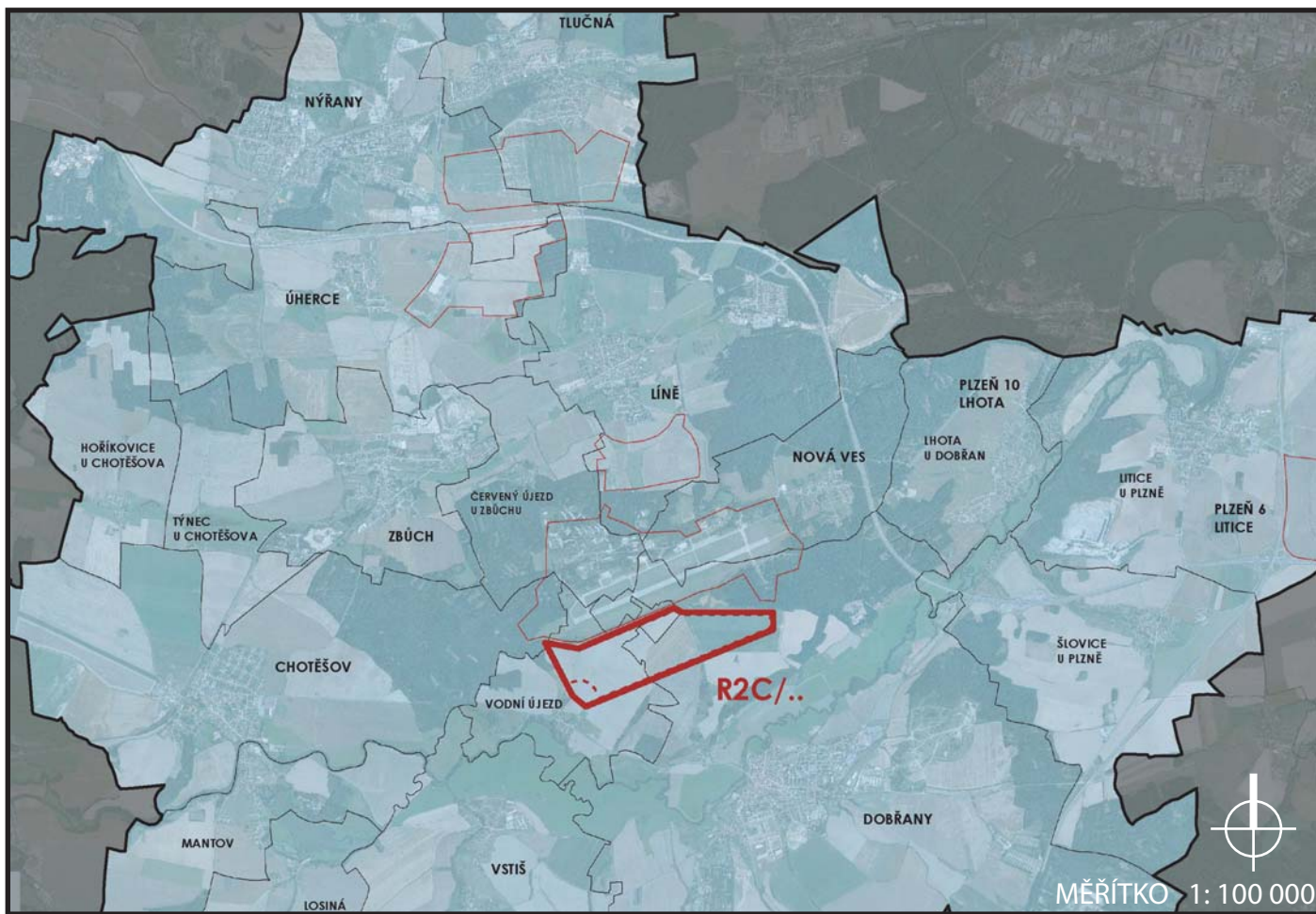
DOPRAVNÍ OBSLUŽNOST :

SILNICE - nutno zajistit zásobovací komunikaci (primárně se předpokládá z lokality R2/A)

ETAPIZACE:

Možnost realizace až po naplnění lokality R2/A a R2/C (viz. příloha č. 2)

Nutné přímé napojení lokality R2/A na dálnici D5 z bodů označených D5/1-5, následně je možná realizace obslužné komunikace S.R2/5 ze silnice č. I/26.

**POPIS**

Veřejný logistický areál

LOKALIZACE

Území obce Dobruška

VYHODNOCENÍ:**NÁVRH**

Plocha plně vyhovující pro funkci letiště, jeho hygienické zázemí a pro logistické účely

- dopřesnit hranice lokality v ÚP obce Dobruška
- řešit ochranu sídla (ochranná zeleň)
- prověřit kapacitní možnosti napojení na technickou infrastrukturu a zásobování energiemi (pitná voda, dešťová voda, kanalizace, energie, plyn, atd.)
- v dalších fázích přípravy řešit krajinné vazby, rozsah a způsob uspořádání a využití lokality

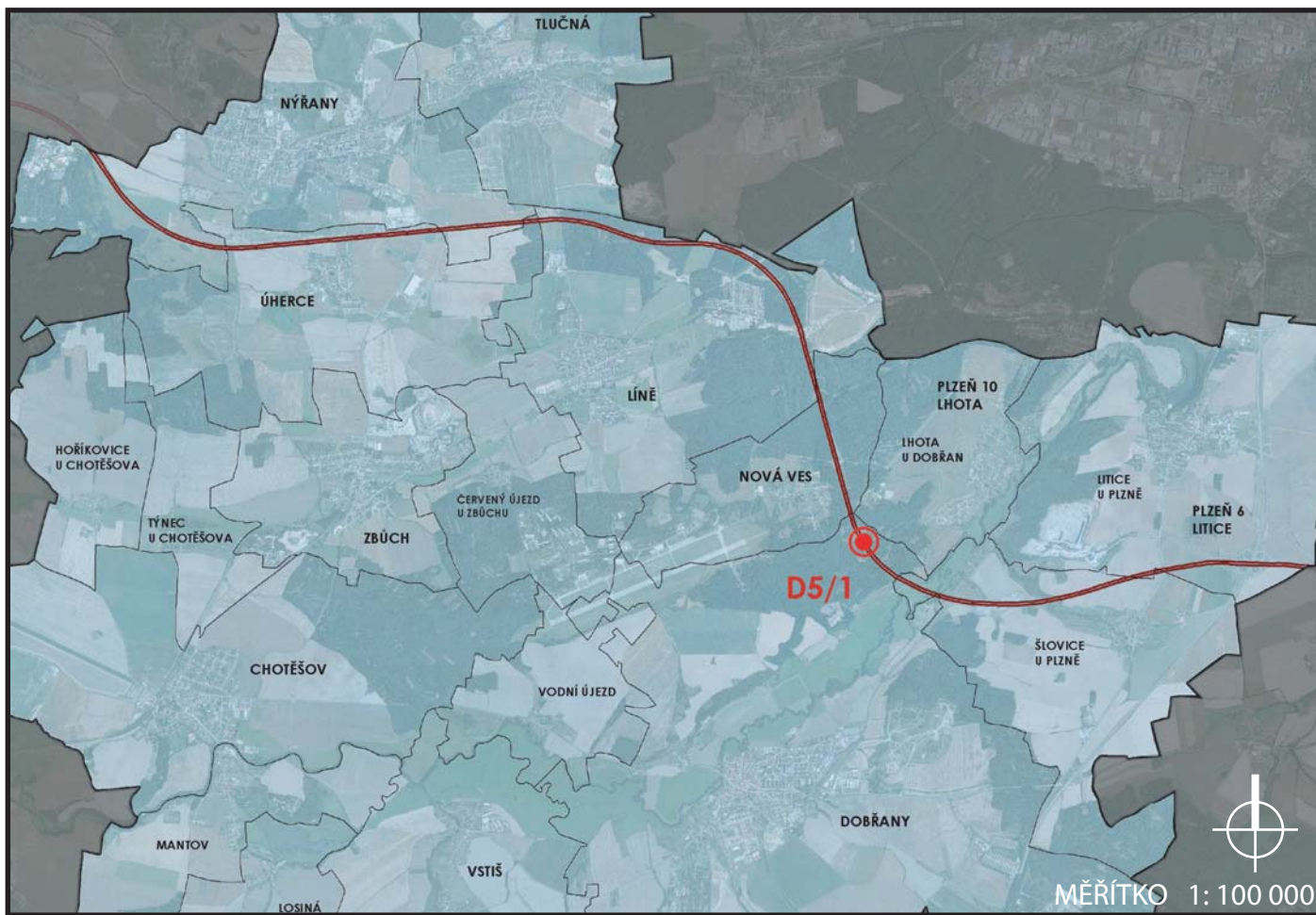
DOPRAVNÍ OBSLUŽNOST :

SILNICE - je vázána na dopravní napojení lokality R2/A a jižní části plánované přeložky P/2 (viz. dále bod P/1-6) nebo ZO.V (viz. dále bod ZO.T-V)

ETAPIZACE: Možnost realizace až po naplnění lokality R2/A závislost na vybudování dopravního napojení z lokality R2/A napojení z jižní části přeložky P/2 nebo ZO.V

POŽADAVKY OBCE:

- Vodní Újezd Dobruška**
- dopravní napojení řešit dle konceptu změny ÚP obce (viz. dále bod ZO.T-V a příloha č. 3)
 - napojení lokality na veřejnou infrastrukturu města Dobruška (viz příloha č. 3)



POPIS

Dálniční křižovatka pro možnost dopravního napojení rozvojových lokalit letiště R2/A - C

LOKALIZACE

Území obce Dobruška

VYHODNOCENÍ:

KLADY

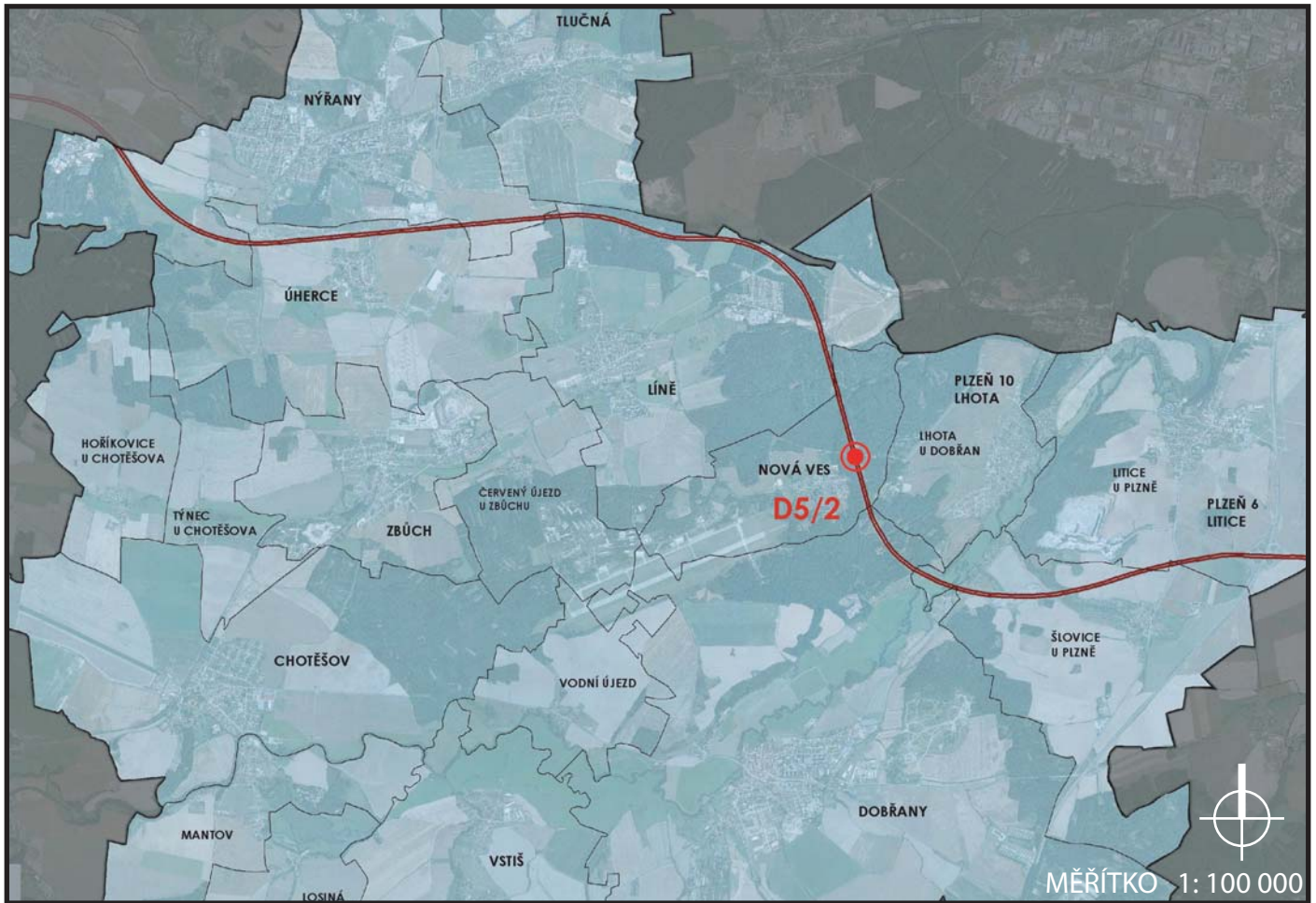
- přímé a nejkratší napojení na areál letiště
- větší odstup od obce Nová Ves
- minimální zásah do rozvojového potenciálu obce Nová Ves

ZÁPORY

- dopravně riskantnější, stavebně a provozně náročnější
- přestavění současné protihlukové stěny
- není dosažena minimální vzdálenost mezi sjezdy 4 km
- v blízkosti existence důlního díla s historickou hodnotou
- vytvoření úplně nové křižovatky s odbočovacími pruhy a novým přemostěním

ZÁVĚR

Nevhodné řešení (neekonomické, nebezpečné z dopravního hlediska - nevyhovuje ŘSD - oblouk)



POPIS

Dálniční křižovatka pro možnost dopravního napojení rozvojových lokalit letiště R2/A - C

LOKALIZACE

Území obce Nová Ves

VYHODNOCENÍ:

KLADY

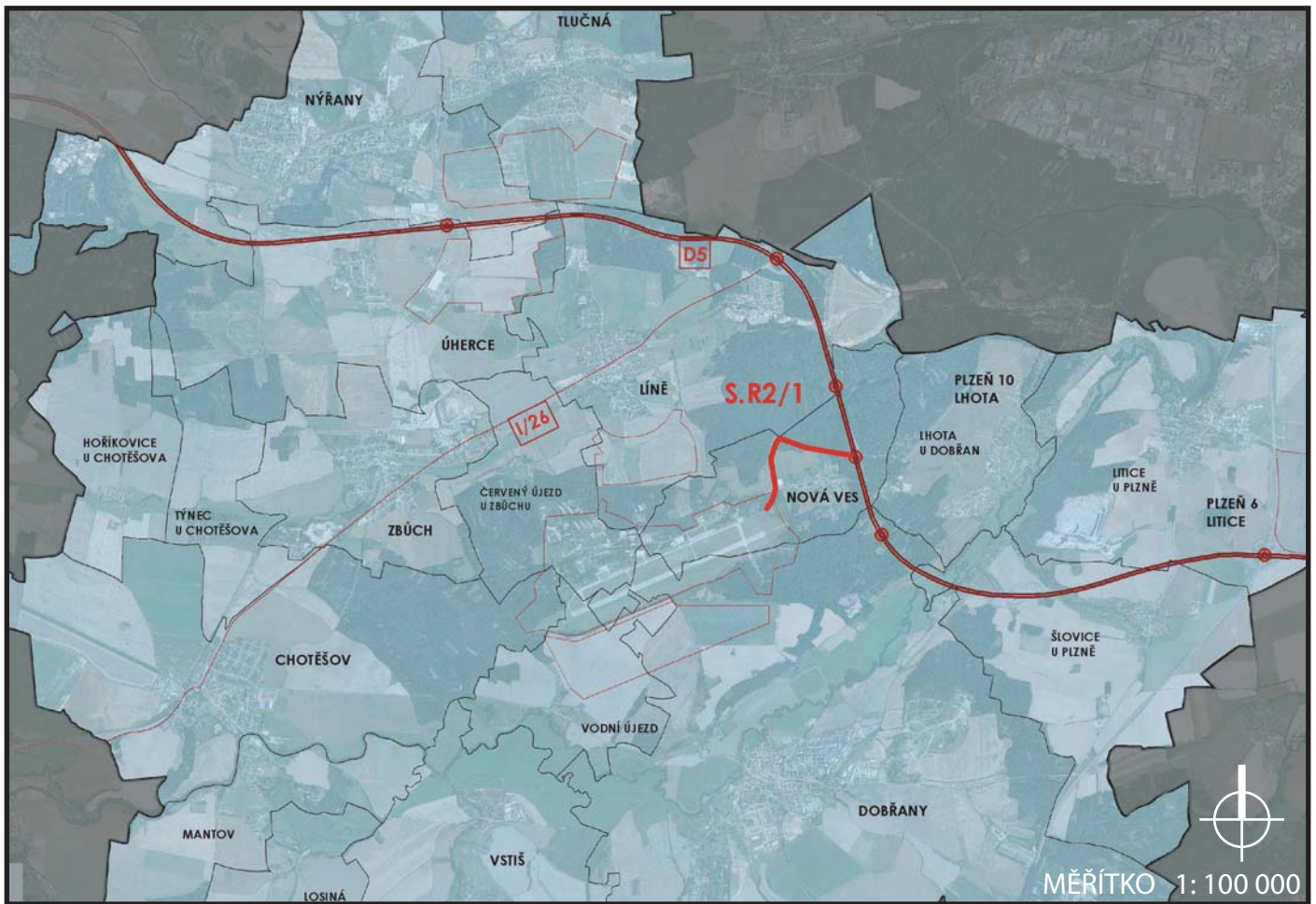
- využití stávající komunikace s drobnými úpravami (rozšíření) a stávajícího přemostění D5 (prověřit)
- ŘSD by povolilo variantu i když nesplňuje limitní vzdálenost mezi sjezdy 4 km
- je v souladu se ZÚR

ZÁPORY

- vliv na rozvoj obce Nová Ves
- malý odstup od intravilánu obce Nová Ves

ZÁVĚR

Vhodné a přípustné řešení, nutná uprava dálničního tělesa



POPIS

Silnice určená pro dopravní obslužnost rozvojových lokalit letiště R2/A - C

LOKALIZACE

Území obce Nová Ves

VYHODNOCENÍ:

KLADY

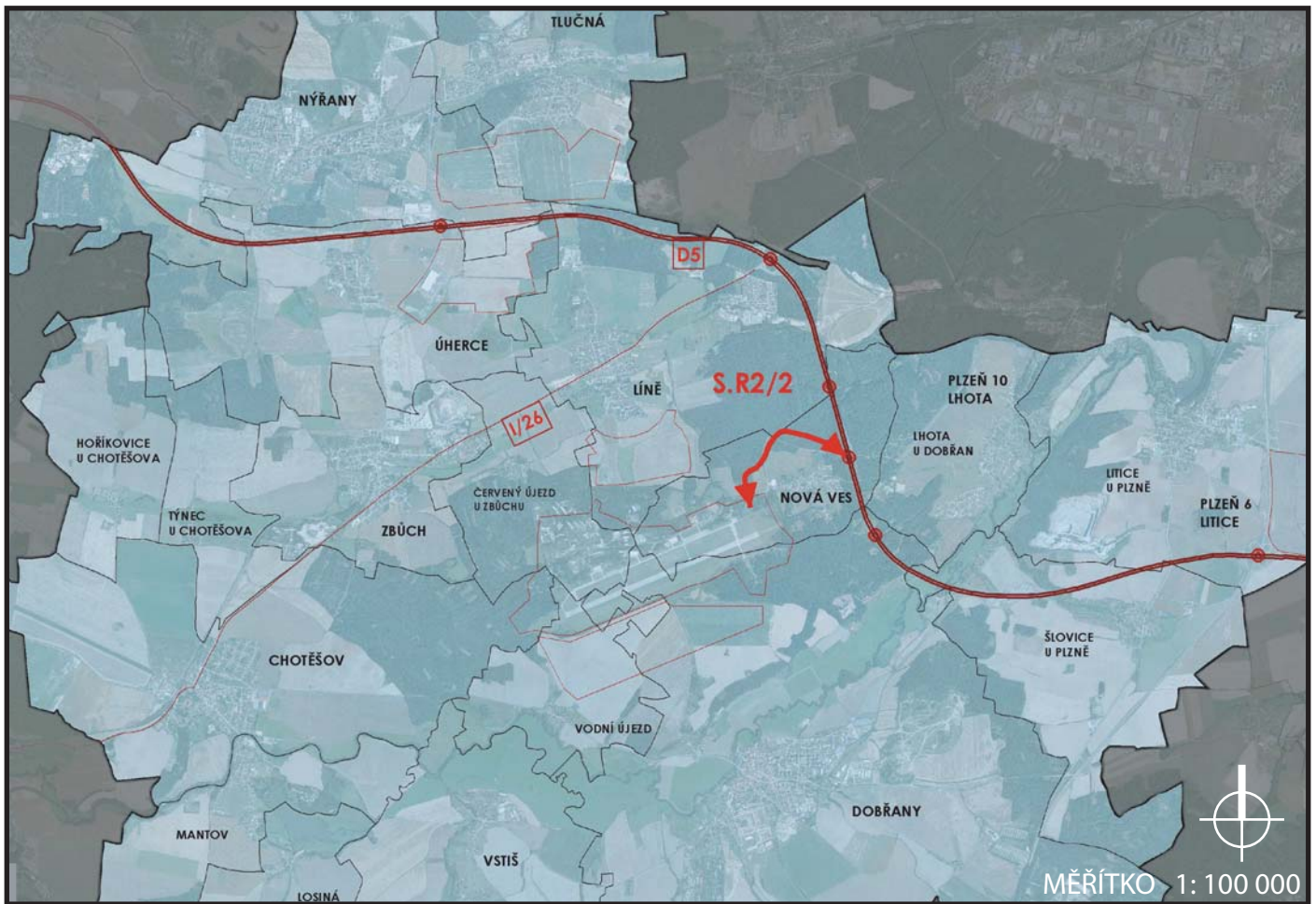
- přímé a nejkratší napojení na dálnici D5 (délka)
- využití stávajících tras komunikací (pouze rozšíření)

ZÁPORY

- negativní vliv na rozvoj a kvalitu obytného prostředí obce Nová Ves - rozvojová oblast bydlení v těsné blízkosti
- nutná protihluková opatření
- zásadní nesouhlas obce (viz. příloha č. 8)

ZÁVĚR

Nereálná varianta



POPIS

Blíže nespecifikovaná trasa silnice určená pro dopravní obslužnost rozvojových lokalit letiště R2/A - B.

LOKALIZACE

Území obce Nová Ves

VYHODNOCENÍ:

KLADY

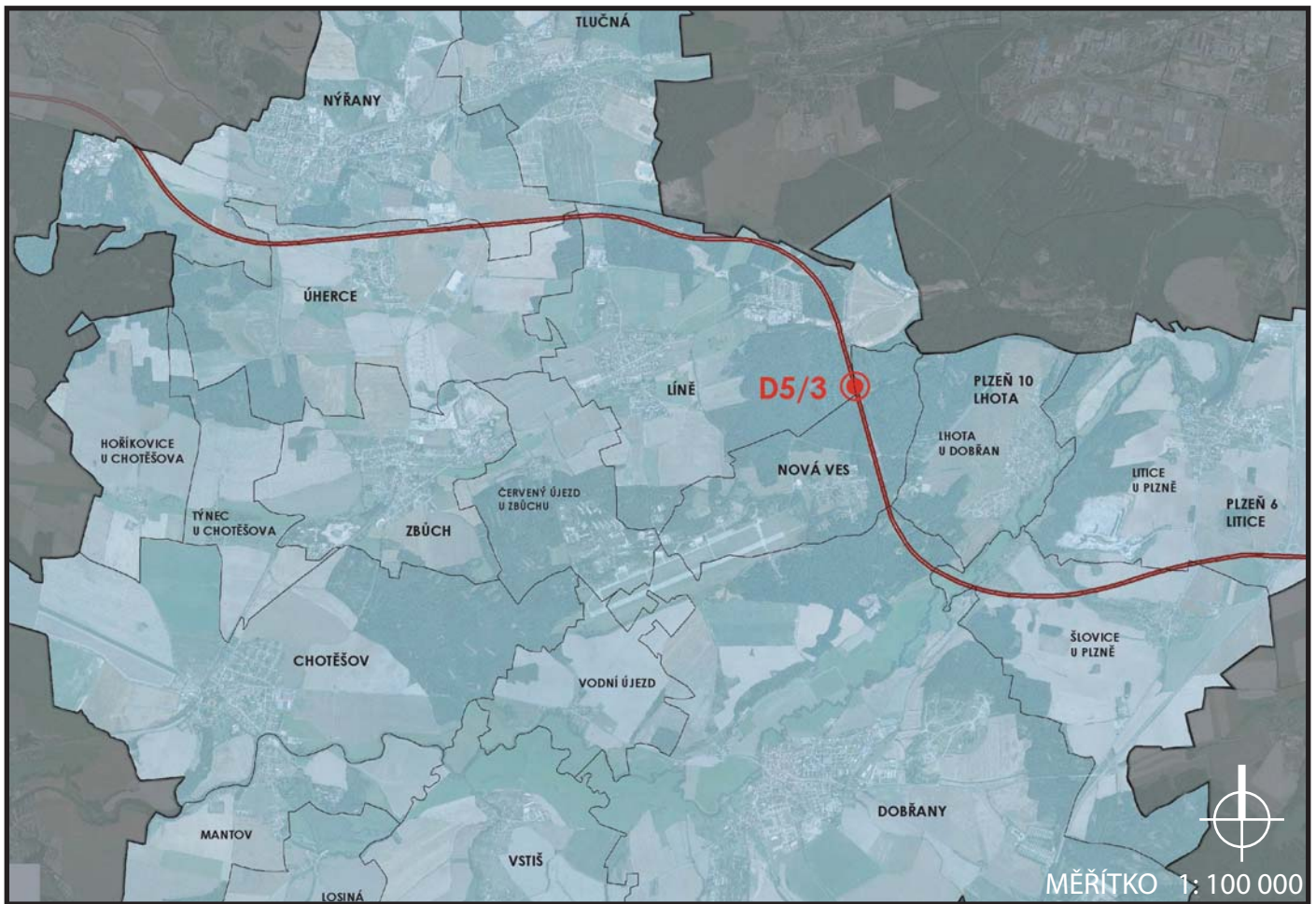
- přímé napojení na dálnici D5 (vzdálenost)
- není v těsném sousedství s rozvojovými plochami bydlení obce Nová Ves
- možnost využití stávající zeleně jako ochranné pro obec
- vhodné pro využití R2/C

ZÁPORY

- nová protihluková opatření pro obec Nová Ves
- větší zábor půdy (lesy)
- řešení návaznosti zástavby na okolní rekreační zázemí (vhodné pro využití R2/C)

POŽADAVKY OBCE:

Nová Ves - nutnost dalších zpřesňujících jednání (viz. příloha č. 8)



POPIS

Dálniční křižovatka pro možnost dopravního napojení rozvojových lokalit letiště R2/A - C

LOKALIZACE

Na hranicích správních území obcí Líně a Nová Ves

VYHODNOCENÍ:

KLADY

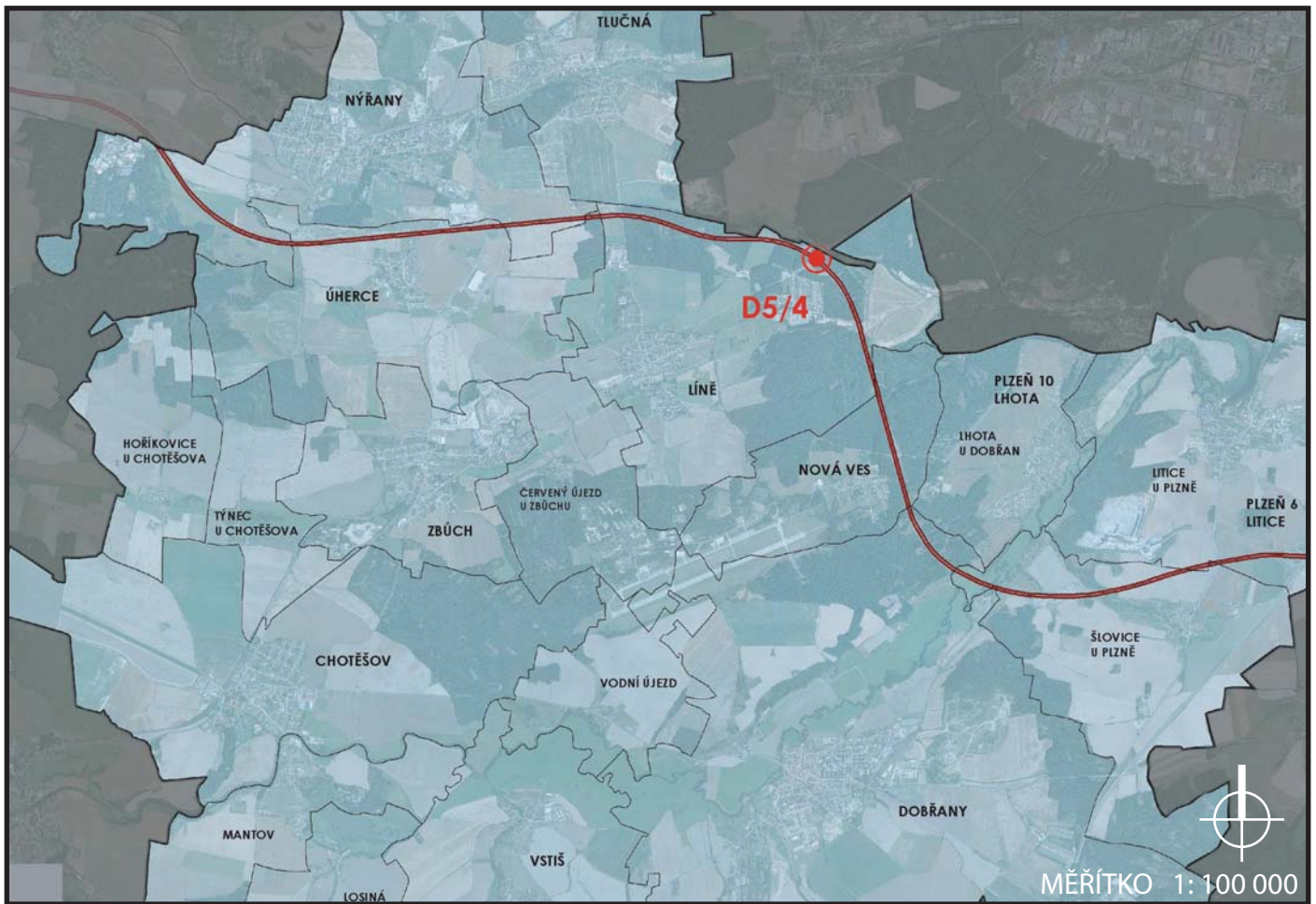
- větší odstup od obce Nová Ves

ZÁPORY

- není dodržena minimální vzdálenost mezi dálničními sjezdy 4 km
- není dodržena minimální vzdálenost 300 m mezi odbočovacími pruhy
- výstavba nové křižovatky

ZÁVĚR

Nevhodné řešení (neekonomické, nesplňuje bezpečnostní kritéria)



POPIS

Dálniční křižovatka pro možnost dopravního napojení rozvojových lokalit letiště R2/A - C

LOKALIZACE

Území obce Líně

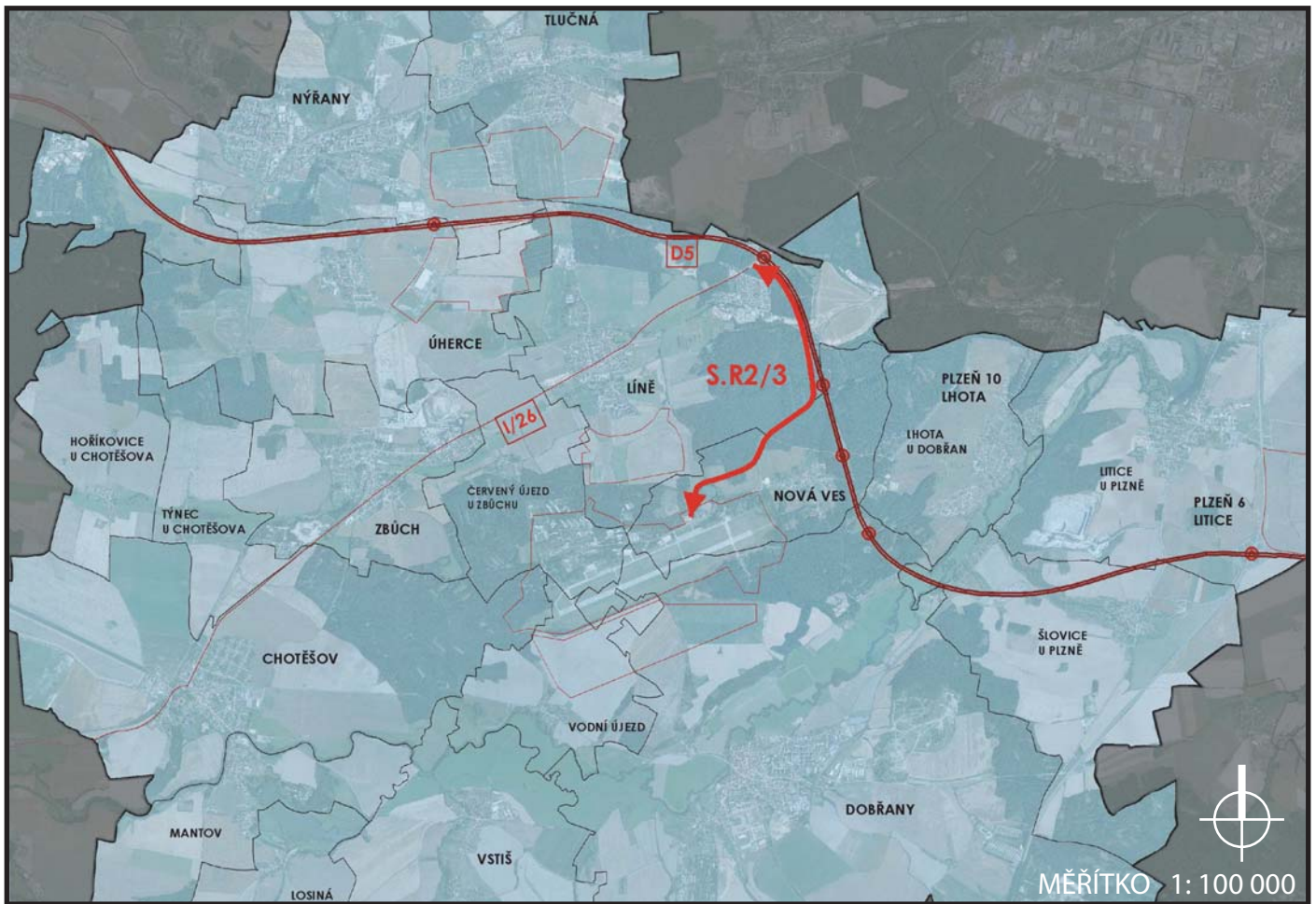
VYHODNOCENÍ:

KLADY

- existující křižovatka - stávající sjezd EXIT 89
- přímý sjezd na současnou silnici č. I/26
- žádné úpravy (bez nákladů), kromě varianty dopravního napojení S.R2/3 (viz. dále bod S.R2/3)

ZÁPORY

- pro dopravní napojení varianty S.R2/3 podmíněno úpravou křižovatky a přidáním pruhu k D5
- složitější dopravní obslužnost logistického centra (větší vzdálenost)
- nutnost vybudování nové kruhové křižovatky na silnici č. I/26



POPIS

Silnice určená pro dopravní obslužnost rozvojových lokalit letiště R2/A - C

LOKALIZACE

Území obce Nová Ves, Líně

VYHODNOCENÍ:

Využívá stávající sjezd D5/4 (EXIT 89) a část trasy I/26

KLADY

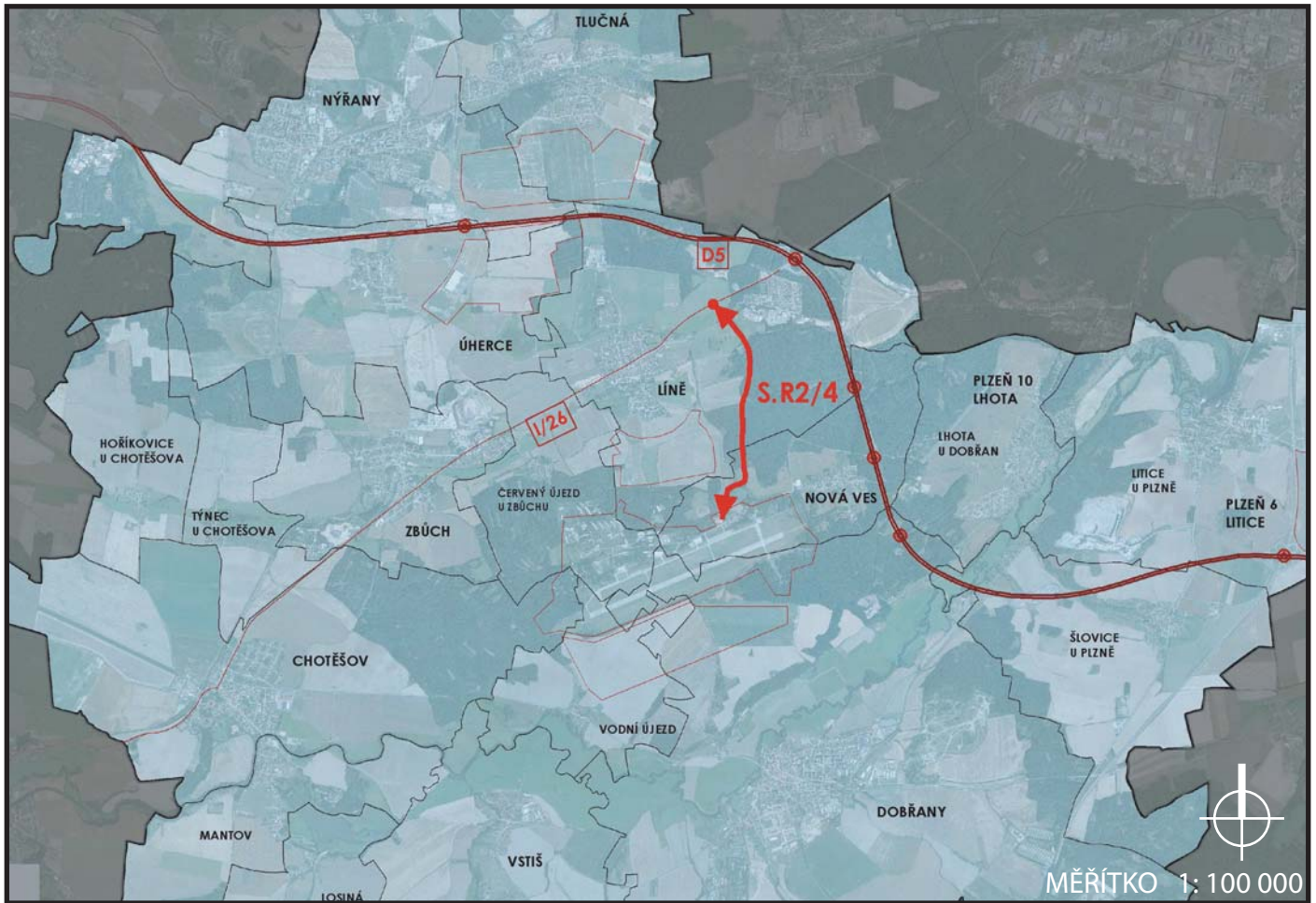
- nepřímé ale dostatečně blízké napojení na dálnici D5
- není v těsném sousedství s rozvojovými plochami bydlení obce Nová Ves

ZÁPORY

- délka komunikace
- úprava D5/4 - přidání pruhu (proplétací pruh 1500 m)
- negativní vliv na bydlení Sulkov
- nutná nová protihluková opatření pro obec Nová Ves
- velké zábory půdy (lesy)
- řešení návaznosti zástavby na okolní rekreační zázemí
- přemostění údolí Lučního potoka

ZÁVĚR

Pro obec nepřijatelné - (nesoulad s územním plánem, v rozporu se zklidněním dopravní zátěže Sulkova viz. příloha č. 2)



POPIS

Silnice určená pro dopravní obslužnost rozvojových lokalit letiště R2/A - C

LOKALIZACE

Území obce Líně, Nová Ves

VYHODNOCENÍ:

Využívá stávající sjezd D5/4 (EXIT 89) a část trasy I/26 (1200 m po stávající trase) k místní kruhové křižovatce navržené v ÚP obce Líně a dále koridorem dle ÚP.

KLADY

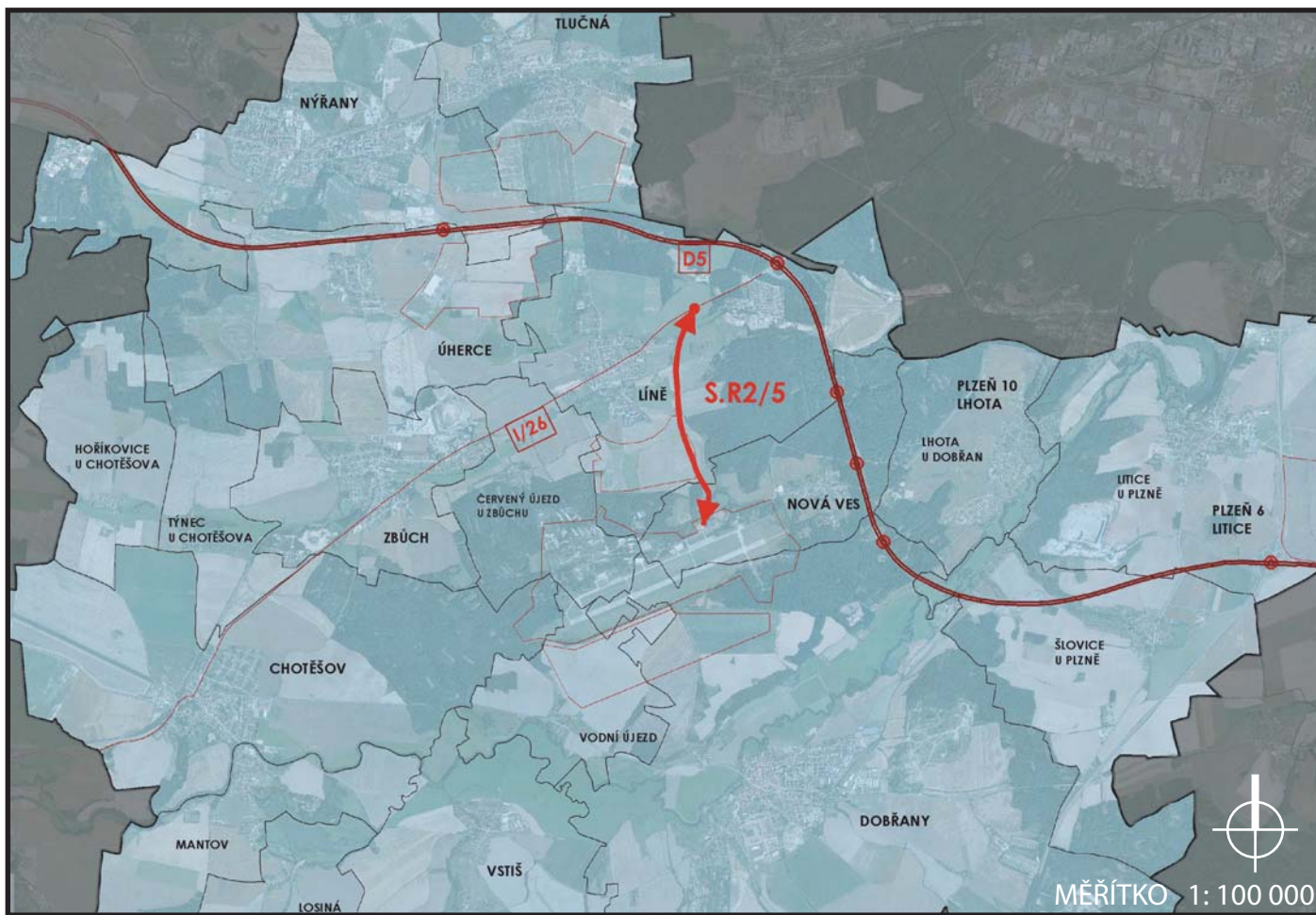
- sjezd D5/4 bez úprav
- není v těsném sousedství s rozvojovými plochami bydlení obce Nová Ves

ZÁPORY

- neumožňuje přímou obsluhu R2/B
- přibližuje dopravu k zastavěnému území obce Líně/Sulkov
- v kontaktu s místním koupalištěm
- není v souladu s ÚP obce

ZÁVĚR

Zásadní nesouhlas obce



POPIS

Silnice určená pro dopravní obslužnost rozvojové lokality R2/B

LOKALIZACE

Území obce Líně, Nová Ves

VYHODNOCENÍ:

Využívá stávající sjezd D5/4 (EXIT 89) a část trasy I/26 (1200 m po stávající trase) k místní kruhové křižovatce navržené v ÚP obce Líně a dále koridorem dle ÚP.

KLADY

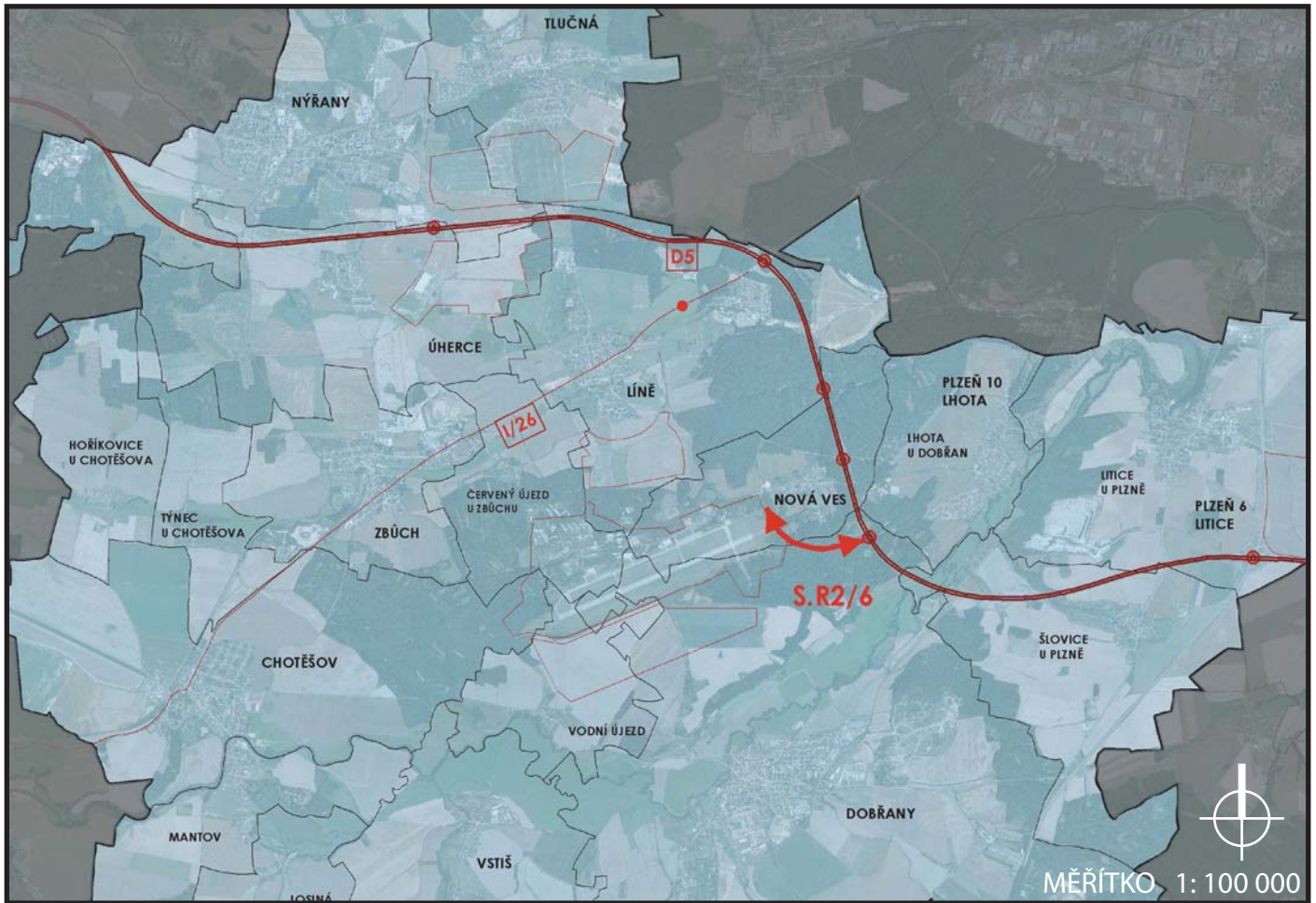
- sjezd D5/4 bez úprav
- zaneseno v ÚP Líně
- umožňuje obsluhu R2/B
- není v těsném sousedství s rozvojovými plochami bydlení obce Nová Ves

ZÁPORY

- přibližuje dopravu k zastavěnému území obce Líně
- v kontaktu s vodotěčí

ZÁVĚR

amítnuto obcí (možná realizace pouze jako doplňkového příjezdu až po vybudování napojení lokality R2/A přímo na dálnici D5 v bodech D5/1-3, viz. příloha č. 2). Doplňkovou funkci propojení (např. omezení pro OA) řešit rovněž návrhovými prvky MK v obcích.



POPIS

Silnice určená pro dopravní obslužnost rozvojové lokality R2/A - C

LOKALIZACE

Území obce Dobřany, Nová Ves

VYHODNOCENÍ:

Využívá navrhovaný sjezd D5/1, varianta zpracovaná firmou PRAGOPROJEKT (podrobněji viz. příloha č. 9)

KLADY

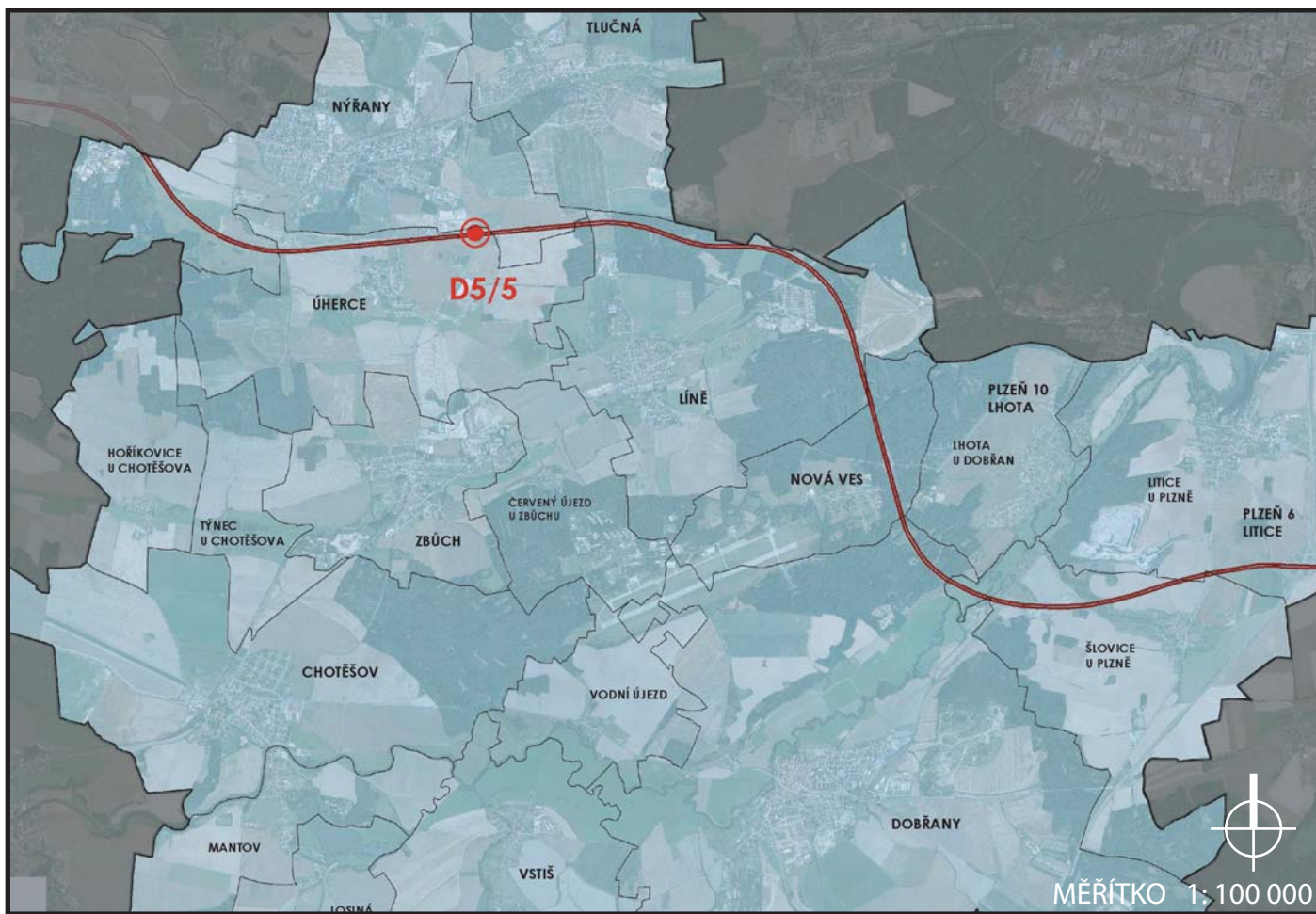
- nejpřímější varianta napojení logistického centra letiště Líně
- zaneseno v ÚP Líně
- není v těsném sousedství s rozvojovými plochami bydlení obce Nová Ves

ZÁPORY

- dopravně riskantní sjezd D5/1
- přesun hlukových bariér
- historické důlní dílo

ZÁVĚR

Zamítnuto ŘSD, nereálné



POPIS

Dálniční křižovatka pro možnost dopravního napojení rozvojových lokalit letiště R2/A - C z dálnice D5

LOKALIZACE

Území obce Úherce

VYHODNOCENÍ:

KLADY

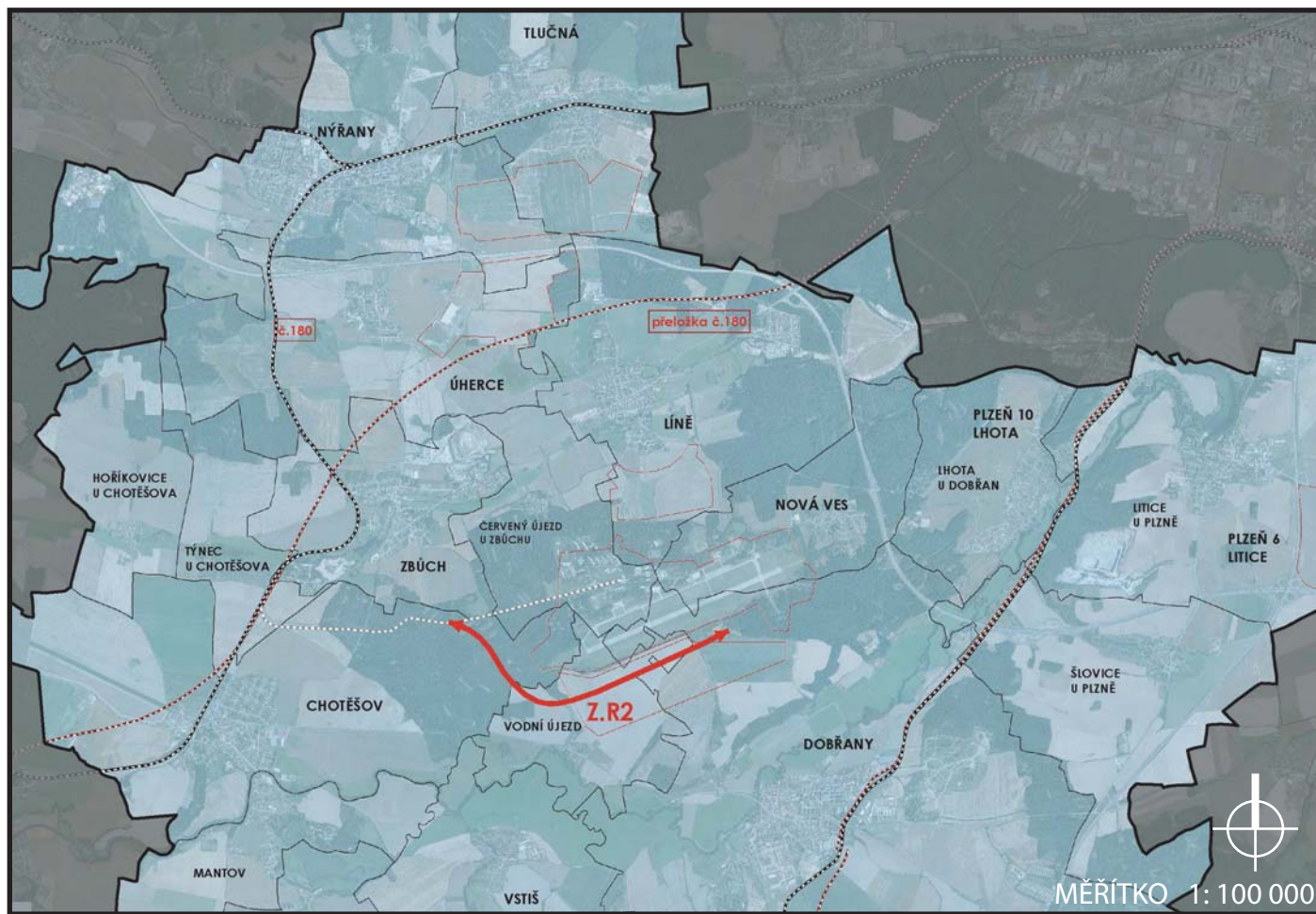
- existující křižovatka - stávající sjezd EXIT 93
- žádné úpravy (bez nákladů)
- napojení na rozvojovou lokalitu R1/A (logistické centrum)

ZÁPORY

- složitější dopravní obslužnost logistického centra letiště Líně (velká vzdálenost která nezaručuje přímé odvedení dopravy ve směru od Prahy a Plzně)
- nutnost vybudování nové křižovatky na stávající silnici I/26

ZÁVĚR

Podmíněno realizací plánované přeložky I/26 dle ZÚR a částí přeložky P/2 dle ZÚR (viz. dále bod P/2)



POPIS

Železniční vlečka pro možnost železničního napojení rozvojových lokalit letiště R2/A - C na stávající železniční síť

LOKALIZACE

Území obce Chotěšov, Dobřany

VYHODNOCENÍ:

KLADY

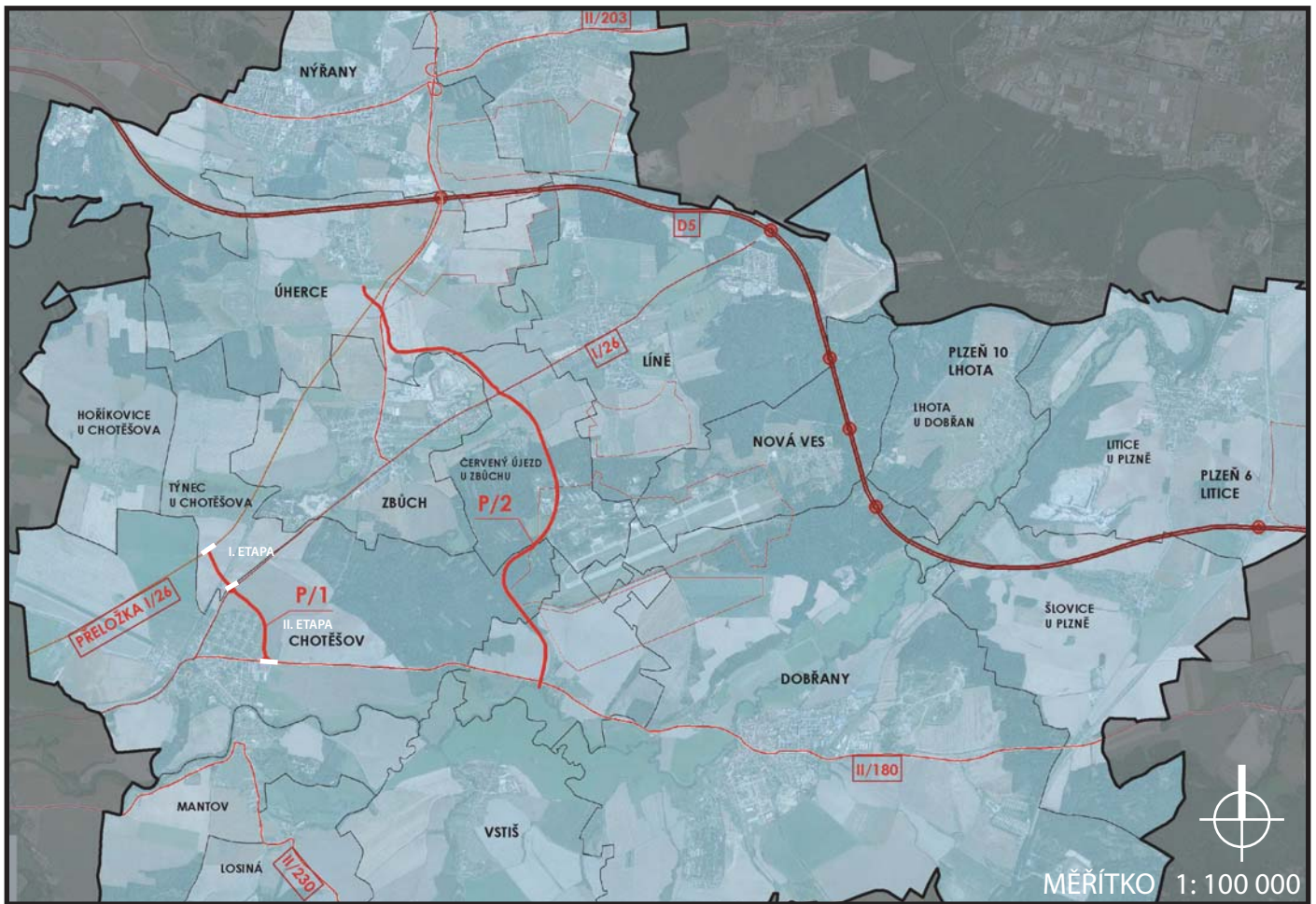
- obslužné napojení lokality R2/... na stávající železniční síť Plzeňského kraje
- část trasy využívá trasování stávající vlečky (podrobně viz. příloha č. 10)

ZÁPORY

- velké zábory půdy lesa
- nepříznivá morfologie terénu (v části trasy převýšení cca 12m / 220m)

ZÁVĚR

Možnost prověření případného prodloužení vlečky Z.R2 a propojení se současnou regionální železniční sítí



POPIS

Varianta přeložky silnice č. II/180 dle ZÚR, aglomerační okruh

LOKALIZACE

Území obce Chotěšov

VYHODNOCENÍ:

KLADY

- kratší varianta, výhodné napojení na plánovanou přeložku I/26 dle ZÚR
- vhodné parametry pro silnici II. třídy - využití trasy jako části aglomeračního okruhu

ZÁPORY

- těsná návaznost na současně zastavěvé území obce Chotěšov

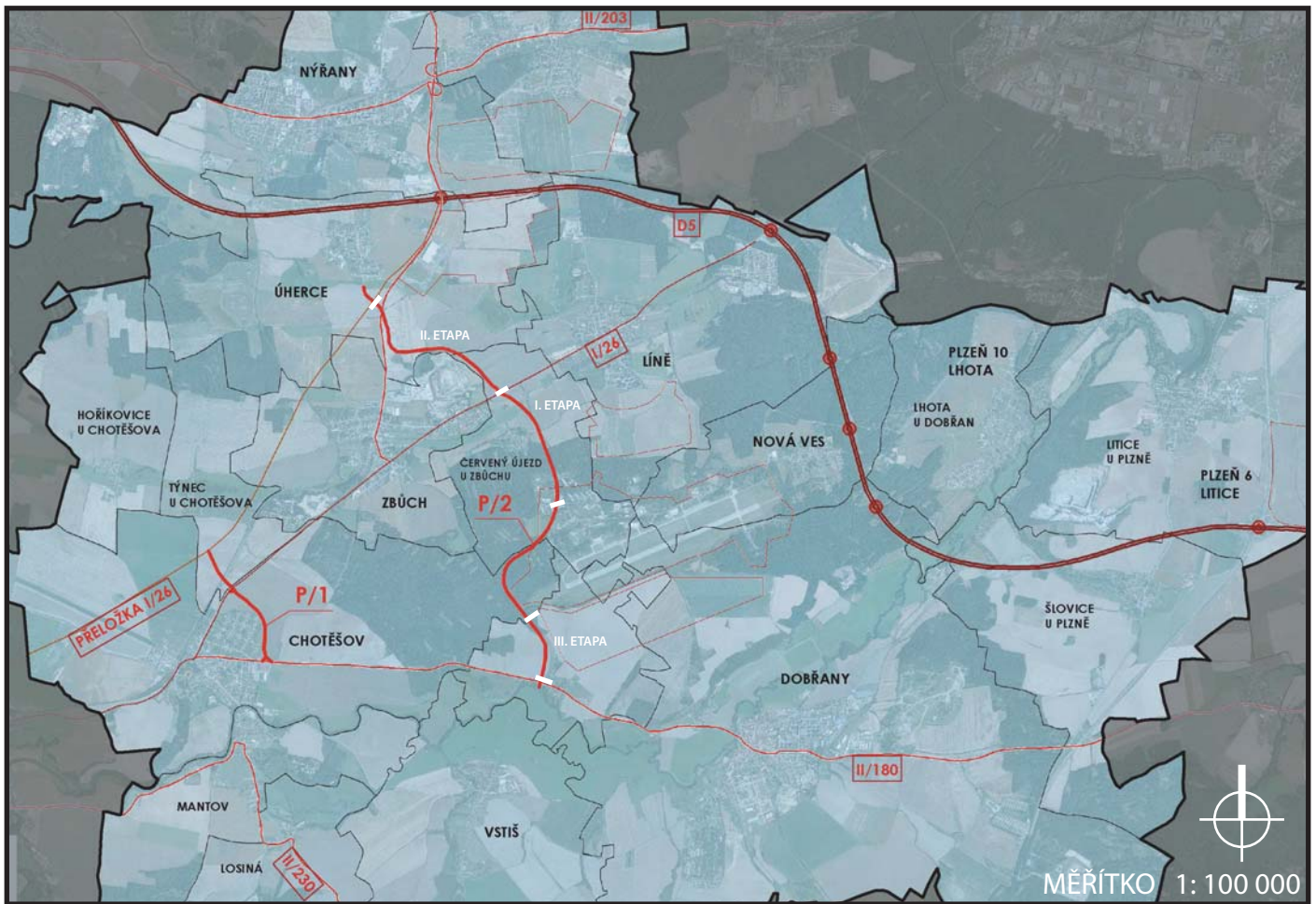
ETAPIZACE

- I. ETAPA realizace přeložky I/26 dle ZÚR
úsek mezi navrhouvanou přeložkou I/26 a stávající I/26
Nutno realizovat současně aby nedošlo k úplnému dopravnímu odříznutí obcí Hoříkovice Týnec, a aby zůstala zachována dopravní obslužnost průmyslového areálu ČD - Zbůch, Starý Důl.
- II. ETAPA úsek mezi stávající I/26 a stávající II/180

POŽADAVKY OBCE: Chotěšov - využít jiný aglomerační okruh (viz. příloha č. 7)

ZÁVĚR

Doporučuje se odklonit trasa úseku mezi stávající I/26 a stávající II/180 tak, aby těsně nepřiléhala k současně zastavěnému území obce Chotěšov. Za těchto podmínek by byly splněny parametry komunikace i pro funkci aglomeračního okruhu.



POPIS

Varianta přeložky silnice č. II/180 dle ZÚR, aglomerační okruh

LOKALIZACE

Území obce Líně, Úherce, Zbůch, Chotěšov, Dobřany

VYHODNOCENÍ:

KLADY

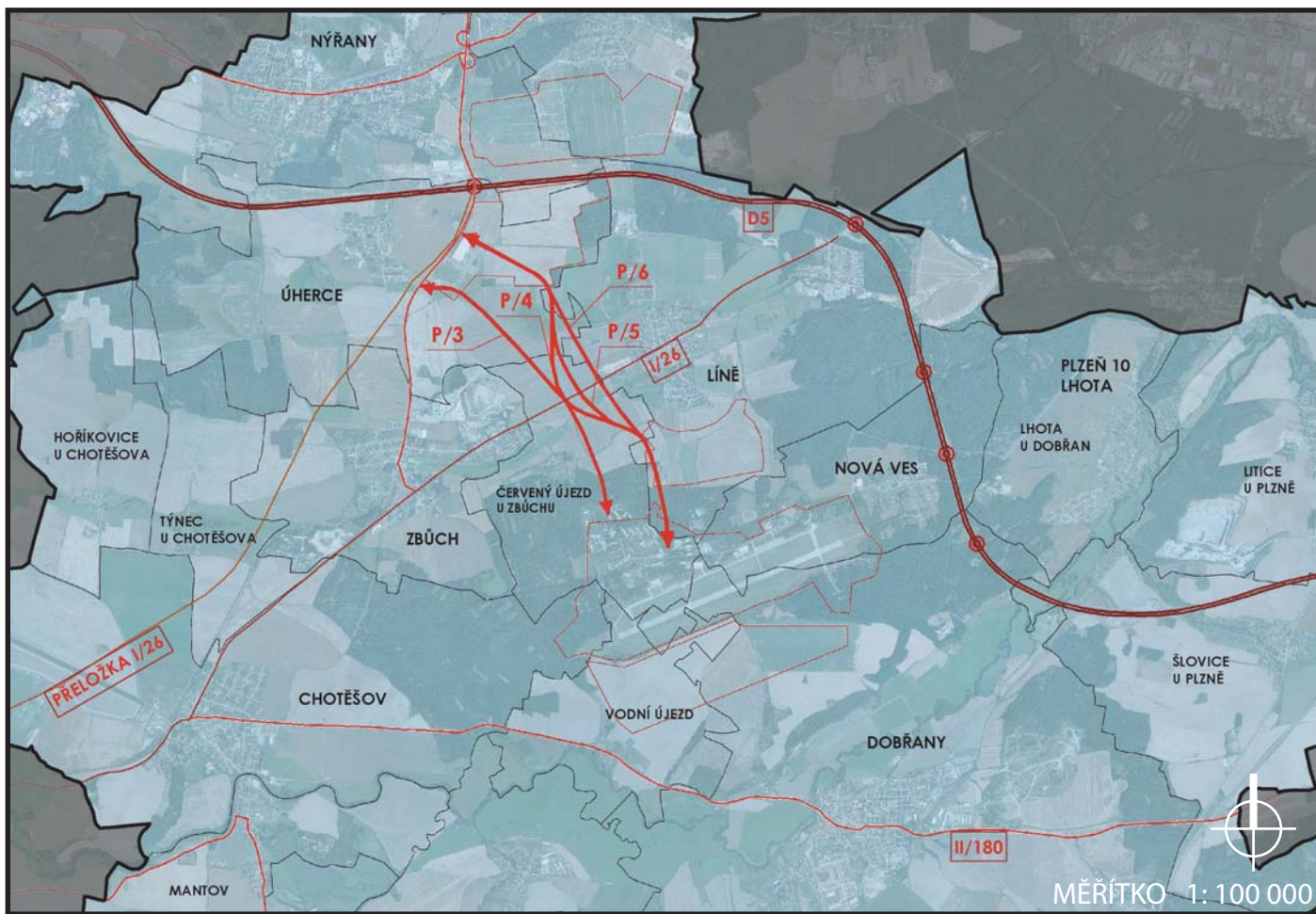
- pohodlná dopravní obslužnost lokality R2/A a R2/C
- napojení rozvojové lokality R1/A, využití stávajících kruhových křižovatek
- zásadní řešení dopravní zatíženosti jádra obce Červený Újezd (současný stav plně nevyhovující)
- v souladu s ÚP obce Zbůch

ZÁPORY

- delší varianta
- nevhodné parametry pro silnici II. třídy - nevhodná pro funkci aglomeračního okruhu
- komplikovaný průjezd uvnitř logistického areálu letiště Líně
- část komunikace v konfliktu pro případný rozvoj logistického areálu (úsek R2/C - R2/A)

ETAPIZACE

- I. ETAPA - úsek mezi I/26 stávající - R2A, napojení z dálnice D5/4
- II. ETAPA - úsek mezi I/26 stávající - II/180 stávající - nutno dořešit výhled křížení s VRT (později pohodlné napojení na plánovanou přeložku I/26)
- III. ETAPA - úsek mezi II/180 stávající - R2/C jako obslužná komunikace pro lokalitu R2/C viz. příloha č. 3

**POPIS**

Přeložka silnice č. II/180.

LOKALIZACE

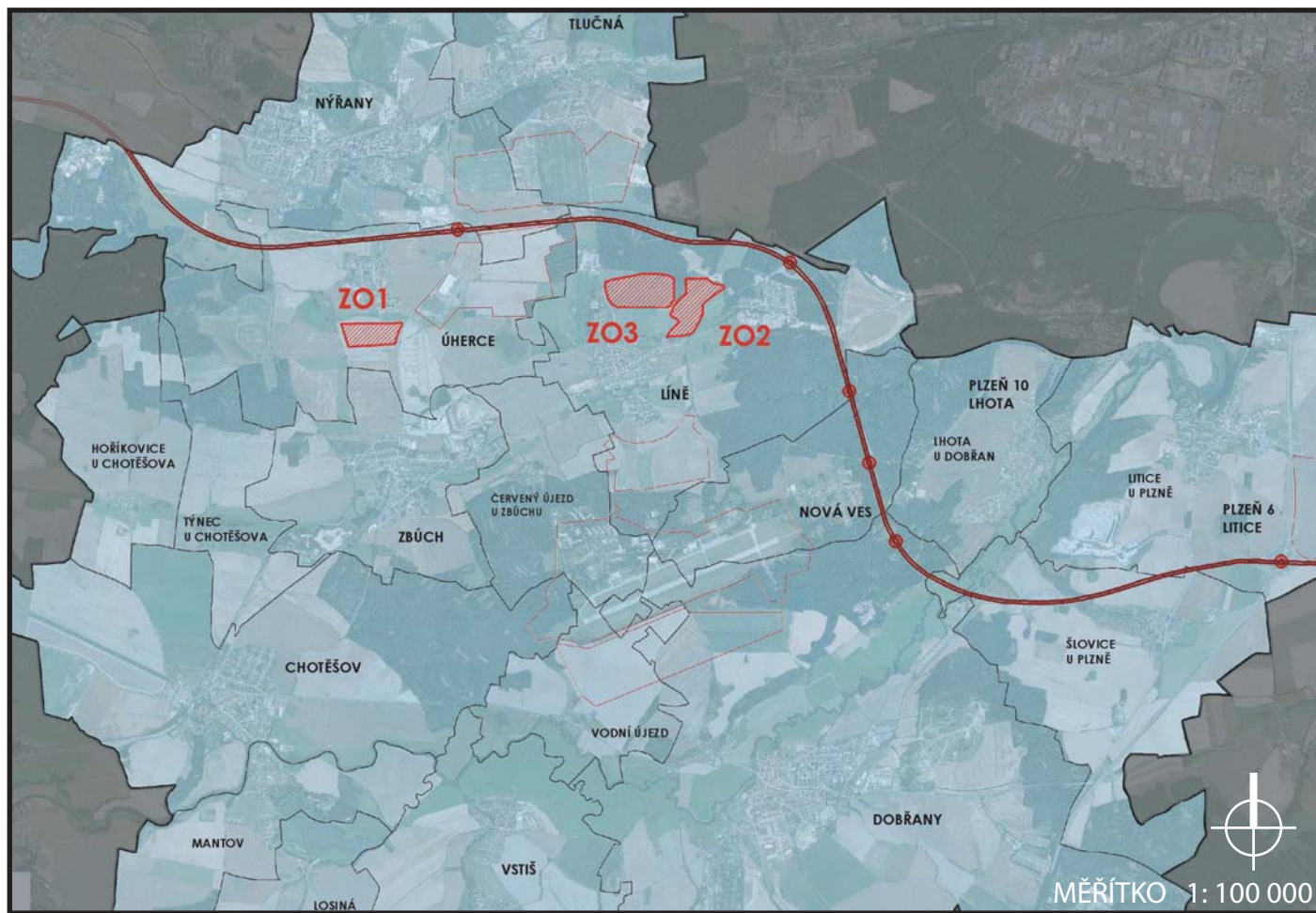
Území obce Líně, Úherce, Zbůch, Chotěšov, Dobřany

VYHODNOCENÍ:**P/3 - varianta přeložky silnice č. II/180**

- KLADY**
- jednodušší dopravní napojení (pouze jedno křížení železnice)
 - umožňuje dopravní napojení současně na lokality R1/A a R2/A,C
 - v lokalitě R1/A využití stávajících kruhových křižovatek
 - zásadní řešení dopravní zatíženosti jádra obce Červený Újezd (současný stav plně nevyhovující)
- ZÁPORY**
- nutnost vybudování nové kruhové křižovatky na strávající silnici č. I/26

P/4, 5, 6 - varianta přeložky silnice č. II/180

- KLADY**
- jednodušší dopravní napojení (pouze jedno křížení železnice)
 - umožňuje dopravní napojení současně na lokality R1/A a R2/A,C
 - v lokalitě R1/A využití stávajících kruhových křižovatek
 - zásadní řešení dopravní zatíženosti jádra obce Červený Újezd (současný stav plně nevyhovující)
- ZÁPORY**
- nutnost vybudování nové kruhové křižovatky na strávající silnici č. I/26
 - problém trasování v lokalitě R1/A (kompletní rozprodánost pozemků)
 - komplikovaný průjezd uvnitř logistického areálu letiště Líně
 - existence přírodní rezervace Nový rybník v obci Úherce



POPIS

Zhodnocení významných záměrů obcí ve vztahu k ZÚR

LOKALIZACE

Území obce Úherce, Líně

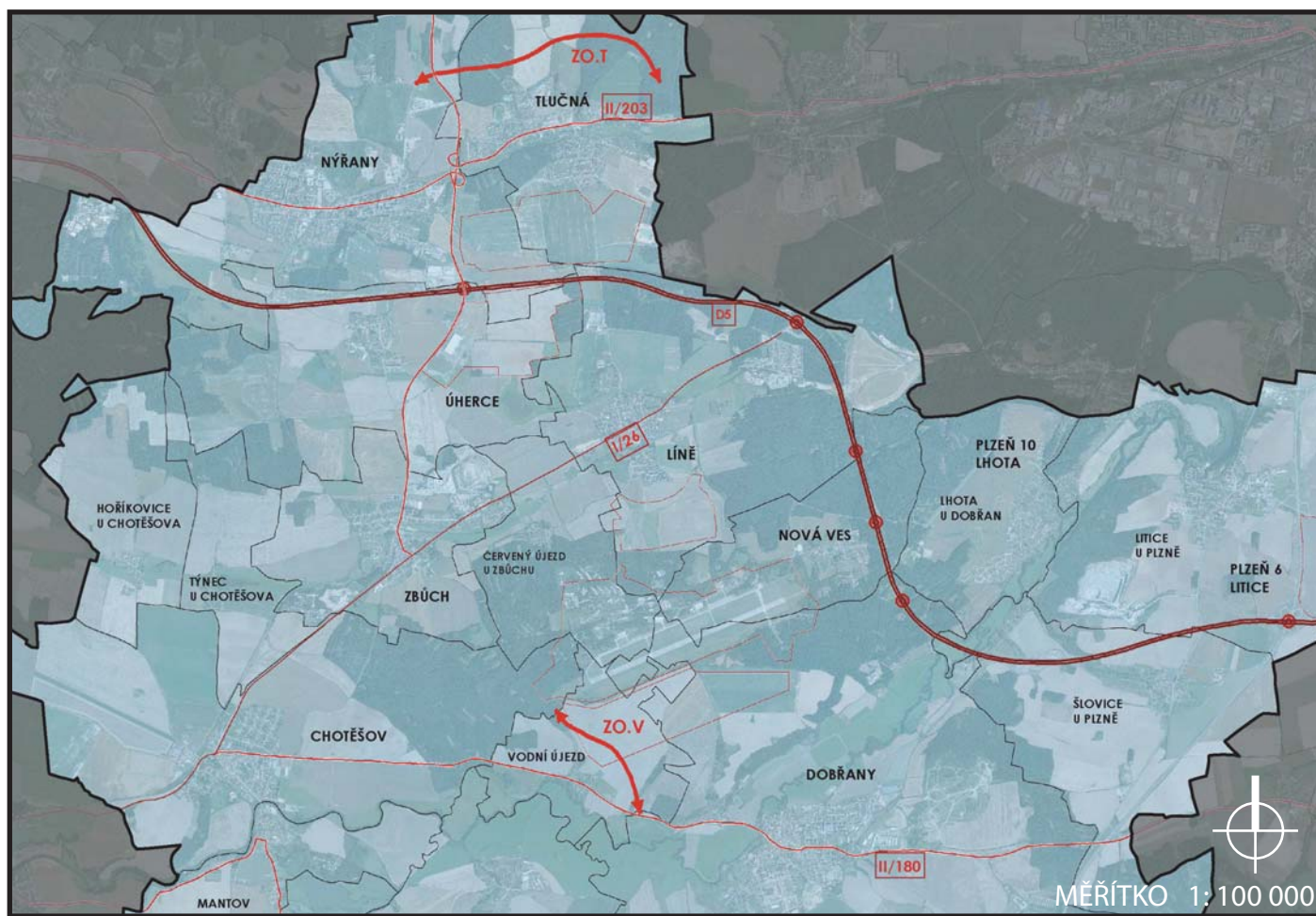
VYHODNOCENÍ:

Z01 - Úherce - plocha výroby - v kolizi s plánovanou přeložkou I/26 a přeložkou P/2 dle ZÚR

- cca 40% plochy leží v ochranném pásmu VRT
- oproti sousedící rozvojovou plochou R1/A komplikované dopravní napojení
- zbytečná roztržitost plochy

Z02 - Líně - plocha výroby

Z03 - Líně - rezervy bydlení pro rok 2015 v blízkosti VR1 - rozpor (ochranné pásmo)



POPIS

Zhodnocení významných dopravních záměrů obcí ve vztahu k ZÚR

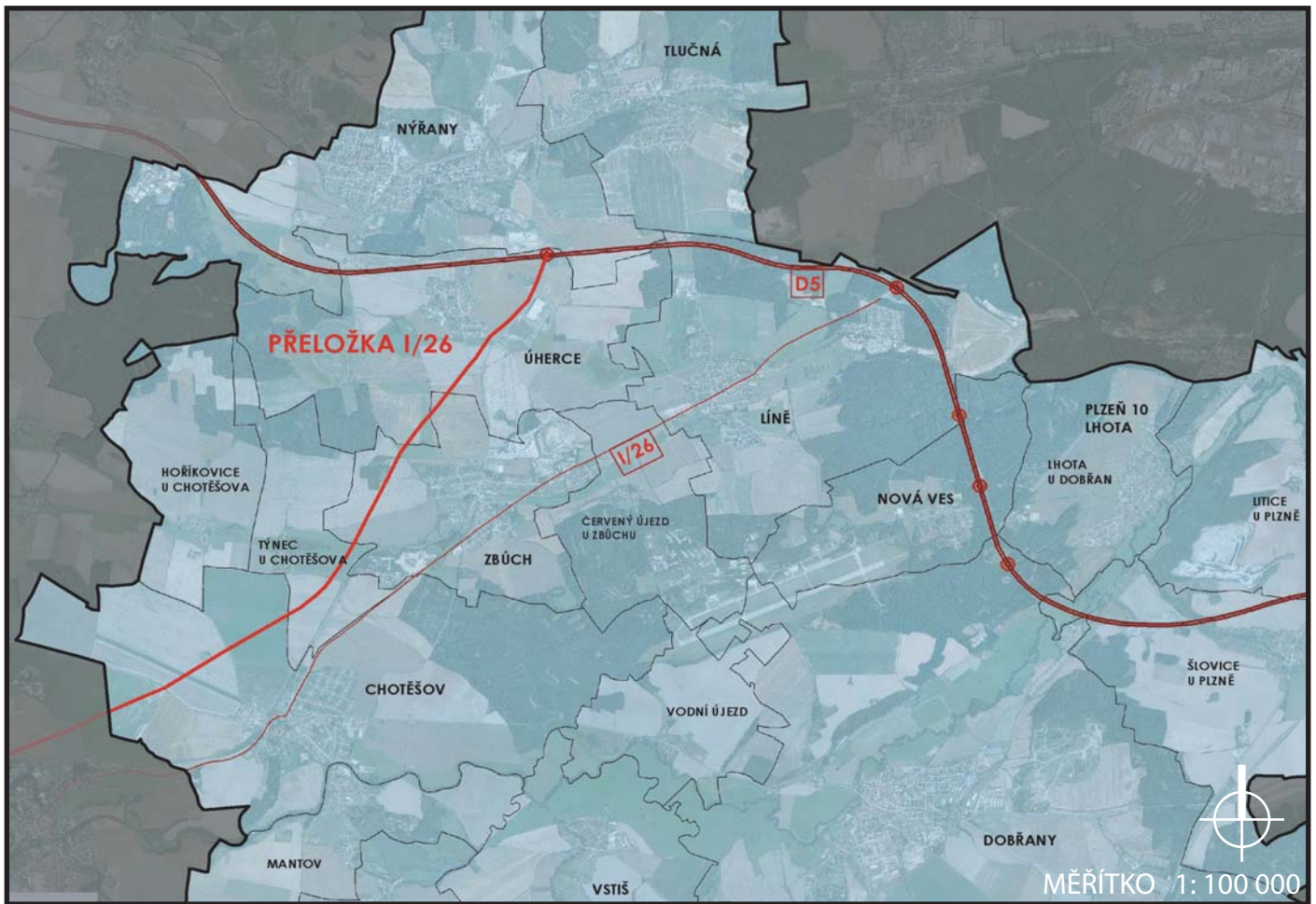
LOKALIZACE

Území obce Vodní Újezd, Tlučná

VYHODNOCENÍ:

ZO - T Tlučná - severní obchvat obce směrem na Nýřany, řešená ve změně č.2 ÚP obce Tlučná pod číslem objektu 63 (dále viz. příloha č. 1)
Doporučujeme prověřit způsob napojení ZO - T na plánovanou přeložku II/203 (dle ZÚR) v obci Nýřany.

ZO - V Vodní Újezd - dopravní napojení rozvojové lokality R2/C dle zpracovaného konceptu ÚP obce (viz. příloha č. 3)



POPIS

Přeložka silnice č. I/26 dle ZÚR, aglomerační okruh v úseku D5/5 - P1/1

LOKALIZACE

Území obce Chotěšov, Úherce, Zbůch

VYHODNOCENÍ:

KLADY

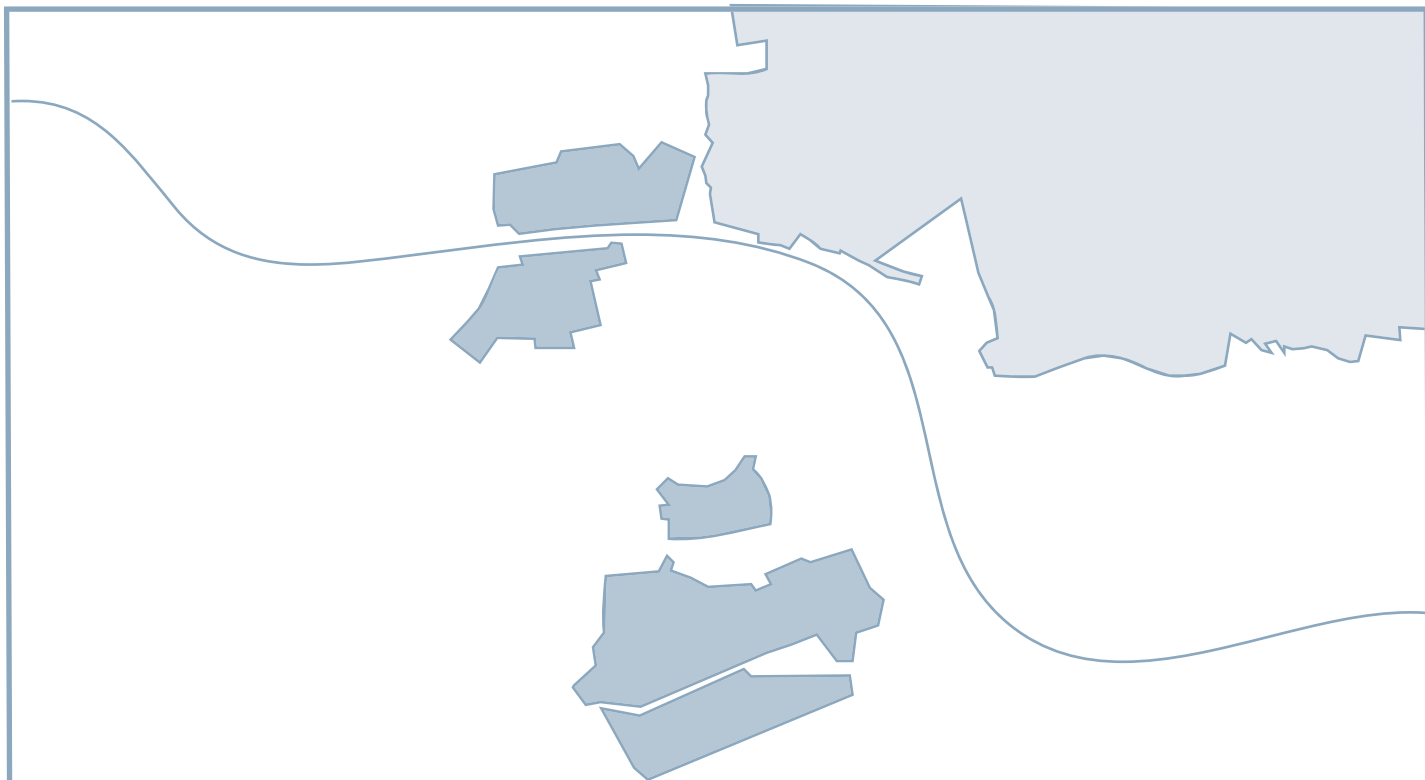
- trasování mimo centra sídel, úleva od dopravního zatížení, snížení zátěže exhalací
- přímé napojení na logistické centrum R1/A
- využívá stávající křižovatky EXIT 93

ZÁPORY

- nekoordinováno s přeložkou železnice (křížení)

ZÁVĚR:

Doporučuje se realizovat současně s částí přeložky P/1 (viz. bod P/1), aby nedošlo k úplnému dopravnímu odříznutí obcí Hoříkovice Týnec, a aby zůstala zachována dopravní obslužnost průmyslového areálu ČD - Zbůch, Starý Důl (viz. příloha č. 4).



PŘÍLOHY

Příloha č. 1 - vyjádření obce Tlučná

EMAIL ZE DNE 25. 11. 2009

K jednání ze dne 23. 11. 2009 na KÚ PK v Plzni ohledně Územní studie Plzeň – jihozápad.

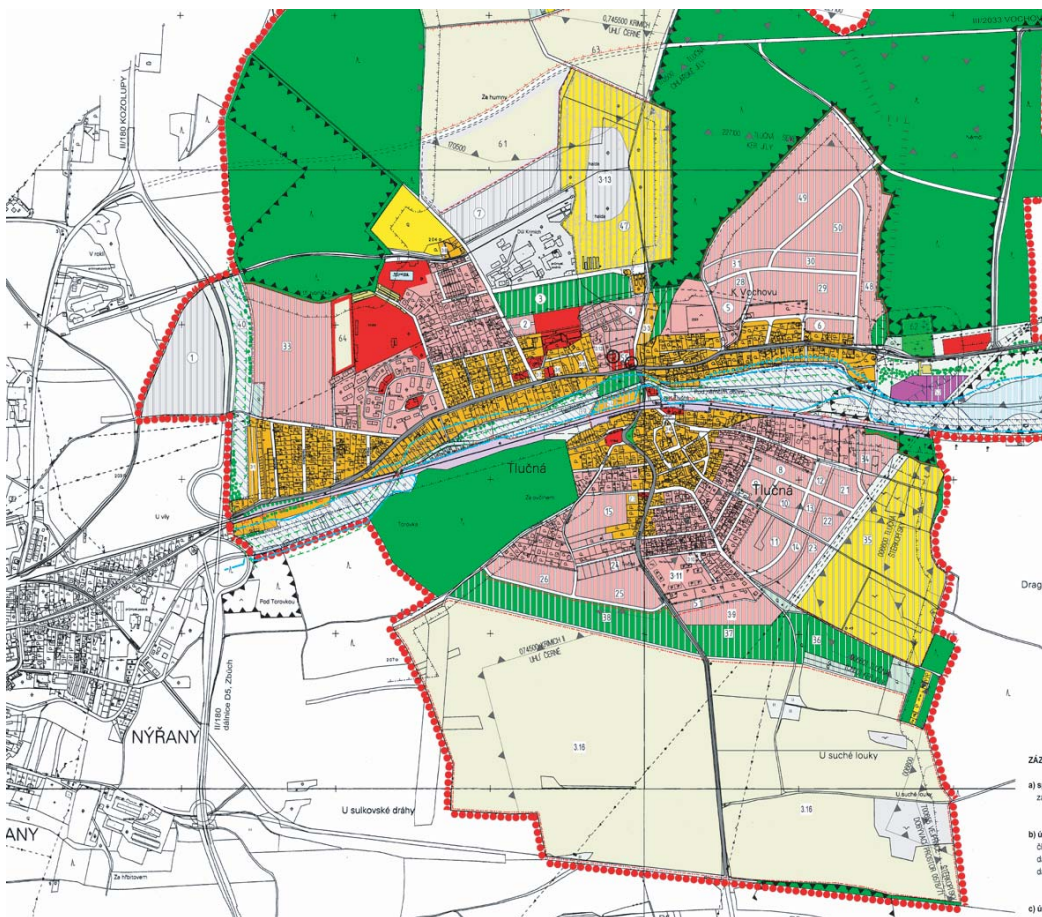
Na základě tohoto jednání vznášíme některé podněty či připomínky:

- V této studii není zanesena příloha komunikace II/203, která je řešena v ÚPD obce Tlučná změna č. 2 pod č. objektu 63 a navazuje na křižovatku komunikace II/180 a místní komunikace do Nýřan v prostoru u Pankráce a zde má navazovat na přílohu komunikace II/203 v Nýřanech - ZAPRACOVÁNO
- V již schválené změně č. 3 ÚPD obce Tlučná není průmyslová zóna v prostoru od Tlučné směr na jih k dálnici D5 původně vedená pod čísly objektů 41, 42, 43, 44 (je zrušena) - ZAPRACOVÁNO
- Ve studii též postrádáme dořešení komunikačního propojení směr Karlovy Vary II/180 při využití letiště jako logistického centra je II/180 naprosto nevhodná, neboť vede středem mezi městem Nýřany a obcí Tlučná a značně se tím zvýší další zátěž z hlediska exhalací
- Doporučujeme napojení prostoru línského letiště z dálnice D5 na sjezdu u D5/2 či D5/1, neboť je to nejkratší možné propojení s minimální zástavbou. Všechny ostatní varianty jsou mnohem složitější a naprosto nelogické, kdy ve směru od Prahy bude dopravní obsluha dojíždět na sjezd exit Nýřany a odtud se zpětně vracet na letiště Líně. Toto řešení nám připadá tak trochu jako cesta do Prahy přes Košice.
- Argumentace ŘSD, že zde nejdou objekty komunikací vybudovat z hlediska důlních děl či poddolování (myšleno u sjezdu D5/2 a D5/1) jsou nerelevantní, neboť celé území Plzeň jihozápad je doslova „provrtáno jako ementál“. Historicky v každé obci byla důlní hlubinná díla a to od Dobřan přes Chotěšov až po Tlučnou, Nýřany, Heřmanovu Huť, Zbůch, Sulkov atd. Přesto dnes v těchto obcích a městech vedou komunikace a dálnice.
- Trať č. 180 Plzeň-Domažlice je dle posledního jednání na ČD (zpracovatel SUDOP Praha) uvažována v části Plzeň-Nýřany (Zbůch) jako regionální s napojením na VRT a rychlostní trať v obci Zbůch, kde má být vybudováno nové nádraží

Závěrem obec Tlučná nesouhlasí a nebude souhlasit s jakýmkoliv komunikačním řešením, které by mělo přinést další dopravní zatížení na již přetížené komunikaci II/203 v průtahu obcí či v její těsné blízkosti viz dálniční přívaděč II/180.

S pozdravem

Stanislav Volf, starosta obce Tlučná



změna č. 3 ÚP obce Tlučná (výřez komplexního výkresu)

EMAIL ZE DNE 01. 12. 2009

OBEC LÍNĚ

Plzeňská 145, 330 21 LÍNĚ
tel. 377911334, 377911234

Sladký&Partners
Projektový ateliér
Nad Šárkou 60
160 00 PRAHA 6

V Líních dne 1. 12. 2009

Věc :

Stanovisko obce k návrhu Územní studie Plzeň – Jihozápad

V souladu se závěry jednání v budově Krajského úřadu Plzeňského kraje ze dne 23.11.2009 zasílám následující vyjádření obce Líně k návrhu Územní studie Plzeň-Jihozápad vypracovanému Vaším ateliérem:

A) Příjezdové trasy k zóně Letiště Líně

S R2/3

Příjezd je pro obec zcela nepřijatelný a považujeme jej za nerealizovatelný – je v rozporu s ÚP obce, neřeší nadměrnou dopravní zátěž intravilánu Sulkova (Sulkov nelze obejít obchvatem), protíná již tak dosti problematické ochranné lesní pásmo mezi obytnou zástavbou a dálnicí D5, vyžaduje přemostění údolí Lučního potoka, je závislý na velkých záborech LPF.

S R2/4

Příjezd je pro obec zcela nepřijatelný – je v rozporu s ÚP obce, neřeší nadměrnou dopravní zátěž intravilánu Sulkova (Sulkov nelze obejít obchvatem), prochází bezprostředně kolem rekreačního areálu koupaliště a poté lesním komplexem vytvářejícím jediné skutečné rekreační zázemí obce, je závislý na velkých záborech LPF.

S R2/5

Příjezd neřeší nadměrnou dopravní zátěž intravilánu Sulkova (Sulkov nelze obejít obchvatem), v ÚP je se severní částí jeho trasy počítáno pouze jako s doplňkovým příjezdem k závěrečné etapě rozvojového území (R2B/..), jižní část není v souladu s ÚP obce.

P.II/2, P.II/3, P.II/4

Tyto přerušované vyznačené příjezdy jsou nerealizovatelné, neboť procházejí Přírodní rezervací Nový rybník, vyhlášenou Plzeňským krajem v r. 2006 v k.ú. Úherce

Závěr: Obec Líně trvá na svém dlouhodobém stanovisku, že **příjezd do zóny takového rozsahu, jakým je zóna Letiště Líně, je možný pouze přímým napojením na v blízkosti**

EMAIL ZE DNE 01. 12. 2009

procházející dálnici D5, a to pravděpodobně v křižovatce označené jako D5/2. Toto řešení obec je v souladu s územně plánovacími dokumentacemi Plzeňského kraje i Plzeňské aglomerace. Bez takového připojení považujeme celou zónu Letiště Líně za nerealizovatelnou.
K příjezdu ze západní strany (budoucí přeložka silnice II/180) nemáme výhrady.

B) Záměry obcí

ZO3

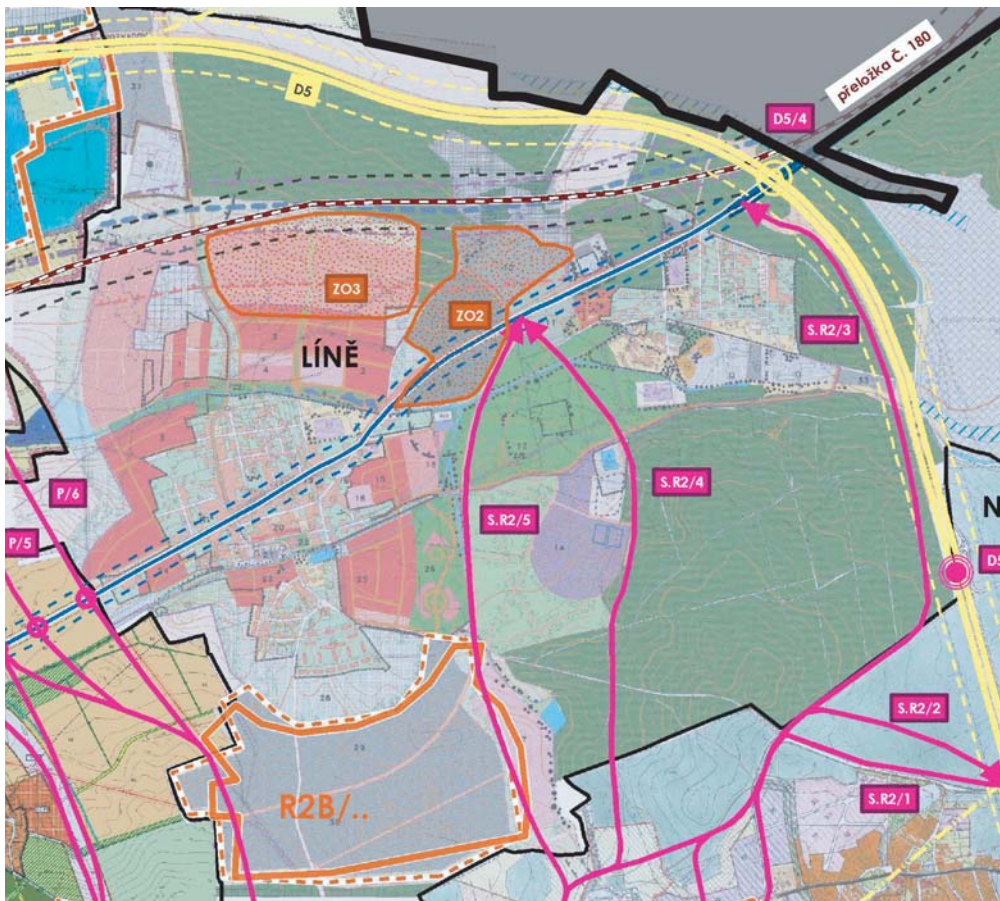
Tato zóna není obcí Líně plánována, není v souladu s ÚP obce – jedná se zjevně o omyl. V této lokalitě se předpokládá bytová výstavba, mezi ní a koridorem budoucí VRT je zemědělská půda.

R2B/..

Obec Líně požaduje realizovat tuto zónu až jako závěrečnou (třetí) etapu v rámci celé rozvojové oblasti Letiště Líně



Bc. Michal Gotthart
starosta obce



výřez z ÚP obce Líně

EMAIL ZE DNE 02. 12. 2009

DATOVÁ SCHránKA

zn.č. 114 J84/09
dobr.: 4. 12. 2009



MĚSTO DOBŘANY

STAROSTA
NÁMĚSTÍ T.G.M. 1
334 41 DOBŘANY

D.V.

VÁŠ DOPIS č.j.

ZE DNE:

Č.J.: 3841/KS/09/STAR

SP. ZN. ZN/15/KS/09

VYŘIZUJE: Sýkora

TEL.: 377195 827

FAX: 377195 811

E-MAIL: sykora@dobrany.cz

DATUM: 2. 12. 2009

POČET LISTŮ: 1

POČET PŘÍLOH: 0

VYPRAVENO: 3. 12. 2009

ZPŮSOB DORUČENÍ: datová schránka do vlastních rukou

Krajský úřad Plzeňského kraje
odbor regionálního rozvoje
Bc. Jaroslav Kovanda
Škroupova 18
306 13 PLZEŇ

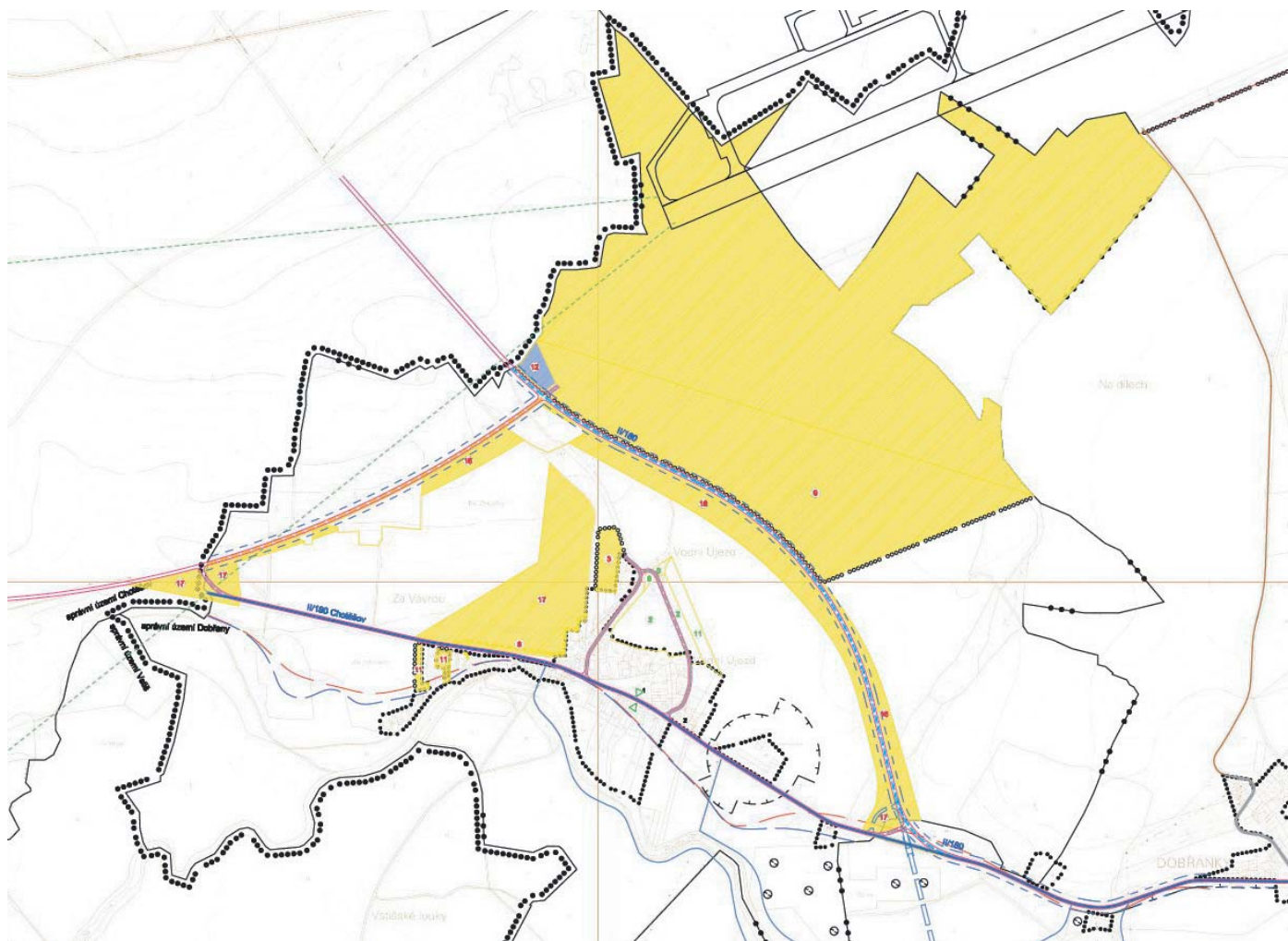
Na základě výsledků jednání z 23. 11. 2009 ve věci územní studie Plzeň-jihozápad sdělujeme:

1. Přeložka II/180 před obcí Vodní Újezd - požadujeme umístit v souladu se zpracovaným konceptem ÚP města a ve vazbě na plánovaný obchvat města Dobřany.
2. Napojení na dálniční křižovatku preferujeme v provedení ve variantě s využitím stávajících sjezdů ŘSD v Nové Vsi.
3. Plochu R2C a R2A požadujeme napojit na veřejnou technickou infrastrukturu města Dobřany.
4. Požadujeme prověřit dodržení hlukových limitů na nejbližší obytnou zástavbu města Dobřany (Vodní Újezd + Dobřany) v souvislosti s uvažovaným provozem letiště.

Jaroslav Sýkora
starosta města Dobřany

Příloha č. 3 - vyjádření města Dobřany

EMAIL ZE DNE 02. 12. 2009



výřez ze zpracovaného konceptu ÚP (zatím neschváleno)

Příloha č. 4 - vyjádření obce Zbůch

EMAIL ZE DNE 03. 12. 2009

Naše vyjádření je následující :

Přeložka I/26 – v textové části se zmínit a popř. do výkresu zakreslit napojení průmyslového areálu ČD – Zbůch, Starý Důl

Přeložka II/180 – trasa v souladu se schváleným územním plánem (popř. doporučit odklon trasy o cca 50 m ve východní části obce Červený Újezd z důvodu zóny bydlení)

Napojení letiště Líně na dálnici doporučujeme přes bod D5/2

S pozdravem

Hájek, starosta

EMAIL ZE DNE 03. 12. 2009



Město Nýřany

Benešova třída 295
Okres Plzeň-sever, PSČ 330 23

VÁŠ DOPIS ZN:
ZE DNE: 3.12.2009

VYŘIZUJE: Ing. Jiří Davídek
TEL.: 377 832 301
FAX: 377 832 300
E-MAIL: starosta@mesto-nyrany.cz

PODEPISUJE: Ing. Jiří Davídek
FUNKCE: starosta města Nýřany

ČÍSLO JEDNACÍ: VM-SI/27252/2009
DATUM: 3.12.2009
POČET LISTŮ PŘÍLOH NEBO
POČET SVAZKŮ PŘÍLOH: 0

SLADKÝ & PARTNERS
Projektový ateliér

Nad Šárkou 60

160 00 PRAHA 6 - Hanspaulka

Stanovisko k územní studii Plzeň-jihozápad

Město Nýřany požaduje provést redukci Průmyslové zóny jihozápad – R1B na minimum (nejméně o 2/3) vzhledem k dostačující průmyslové zóně R1A pro toto území.

Ing. Jiří Davídek v.r.
starosta města Nýřany

Příloha č. 6 - vyjádření obce Plzeň 6 - Litice

EMAIL ZE DNE 04. 12. 2009

Dobrý den,

k předložené studii má Městský obvod Plzeň 6-Litice následující připomínky:

- Mezinárodní letiště s komerční zónou, R2/A, R2/B a R2/C.

Naše obec bude zatěžována hlukem přistávajících a startujících letadel. Současně je velký předpoklad, že těžká kamionová a i ostatní doprava na letiště bude od dálnice D5 vedena od dálničního sjezdu

Plzeň-Litice-jih přes obec po komunikaci třetí třídy v Řepné ulici a po místní komunikaci v ulici K Valše. Tyto komunikace nejsou v žádném případě stavěny na takovouto dopravní zátěž a navíc, v ulici K Valše

nejsou chodníky a správce komunikace, Správa veřejného statku města Plzně, se tři roky snaží najít nějaké řešení pro umístění chodníků. Z prostorových důvodů se to dosud nepodařilo.

- Obslužná komunikace – letiště Líně, S.R2/1 a S.R2/2.

V případě realizace napojení na dálnici D5 mezi Lhotou a Novou Vsí bude naše obec ještě více dopravně zatížena, než je předpokládáno s navýšením dopravy u výše uvedené připomínky. Veškerá doprava

z komerční zóny bude vedena přes Lhotu, část Valchy do Litic. Z důvodu malé světlosti viaduktu na Valše veškerá kamionová doprava pojedje do Litic a na dálniční přivaděč. Na přivaděči se rozdělí, buď

budou vozidla pokračovat dál po dálnici, na Prahu nebo Rozvadov, nebo po přivaděči do Plzně.

Na základě shora uvedeného žádáme o vyřešení hlukových poměrů provozovaných letadel a zamezení nárůstu dopravy v obci v souvislosti s uvedením do provozu Mezinárodního letiště s komerční zónou v Líních.

Za kladné vyřízení našich připomínek ve prospěch občanů naší obce Vám předem děkuji a jsem

s pozdravem

Mgr. Karel Dezort
starosta obvodu

Příloha č. 7 - vyjádření obce Chotěšov

EMAIL ZE DNE 04. 12. 2009

Zasíláme vyjádření k předloženým materiálům.

Dle návrhu trasa původně vyznačené přeložky II/180 u obce Chotěšov těsně přilehlá k zastavěné části obce a vzhledem k předpokládané zástavbě, proto navrhuje pro obchvat obce využití nového aglomeračního okruhu.

Jaroslava Mathesová, starostka

Příloha č. 8 - vyjádření obce Nová Ves

EMAIL ZE DNE 04. 12. 2009

Dobrý den,
stanovisko zastupitelstva obce Nová Ves k Územní studii Plzeň -jihozápad je následující.

Ze všech navrhovaných variant studie zásadně odmítáme variantu S.R 2/1.

Případná akceptace varianty S.R 2/2 by závisela na výsledcích dalších jednání o její konkrétní podobě a dalších opatřeních přijatých na ochranu životního prostředí přilehlé části obce a minimalizaci dopadu její realizace na život občanů. Zastupitelstvo obce se dále rozhodlo, že vzhledem k závažnosti a dlouhodobosti dopadu jeho konečného stanoviska na obyvatele celé obce projedná před jeho vydáním tuto věc vhodnou formou veřejně se všemi občany. Konečné stanovisko zastupitelstva bude potom respektovat vůli většiny občanů obce.

K ostatním variantám napojení na D5 nemáme připomínky.

S pozdravem

Miroslav Sedlák
starosta obce Nová Ves

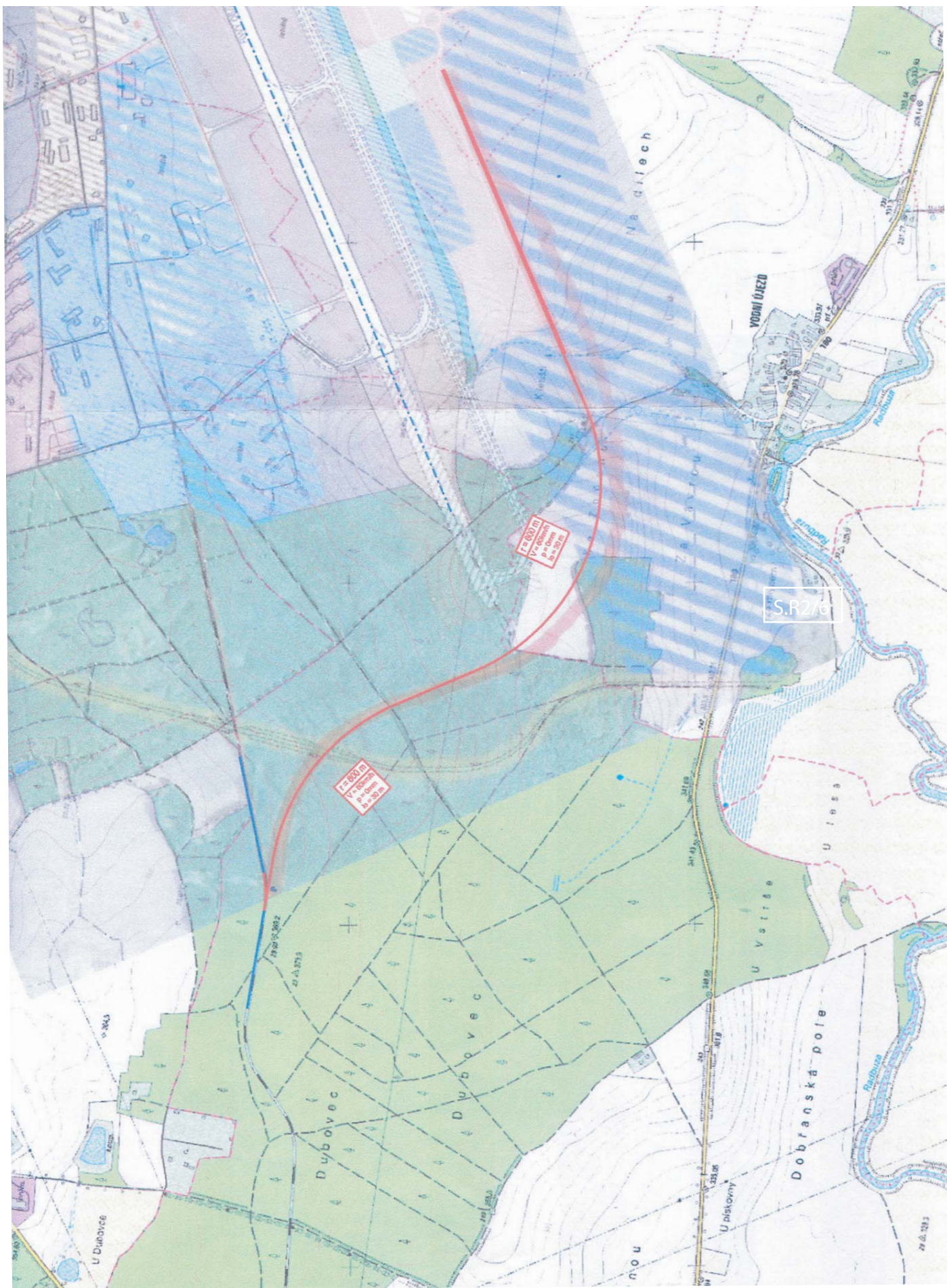
Napojení letiště a komerčních zón Líně a Dobřany na D5

Varianta 2 je v souladu se záměrem ZÚR PK / RN 53 mil Kč / - využívá existující napojení

Varianta 1 dopravně riskantnější, stavebně a provozně náročná / RN min 107,5 Kč /



Příloha č. 10 - detail vlečky Z.R2



Příloha č. 11 - Orange Park

Orange Park se nachází přibližně 10 km jihozápadně od Plzně a rozkládá se po obou stranách dálnice D5, která umožňuje přímé spojení z Prahy do německých měst jako Norimberk, Mnichov a dalších a představuje jeden z nejdůležitějších dálničních koridorů v evropském kontextu. Orange Park je napojen přímým sjezdem z této dálnice na Exitu 93.

Celková rozloha Parku je zhruba 200 hektarů a do budoucna bude moci poskytnout kapacitu až 700,000 m² logistických a průmyslových ploch.

Území je převážně rovinaté a má výbornou viditelnost z okolních komunikací. Při rozvoji areálu se snažíme respektovat současný terén co nejefektivněji a co nejvíce přirozeně. Rozmístění komunikací, retenčních nádrží a ostatních terénních úprav je navržen tak, aby se minimalizoval dopad na životní prostředí v rámci místních ekosystémů a aby zde vzniklo uživatelsky příjemné prostředí.

Realizace infrastruktury, zejména dopravních komunikací, bude prováděna postupně ve fázích v souladu s rozvojem celého parku.



Příloha č. 12 - Tabulka kontaktů

PLZEN – Jihozápad – ÚS

Obec	Adresa	Starosta	Kontakt	E-mail	Místostarosta	Kontakt	UP podklady
Nýřany	Benešova tr. 295 Nýřany	Ing. Jiří Daviděk	725041058, 377832311	starosta@mesto-nyrany.cz	Eva Jaburková	377832311	Ing. arch. Taush 1984 + cca 5 změn
Tlučná	Hlavni ul. 25 Tlučná	Stanislav Voří	602618029, 602179573, 377931107/223	starosta@obec-tlucna.cz	Ing. Václav Vitek	web obce	Ing. arch. Taush 2004
Úherce	Úherce čp. 84 p. Nýřany	Miroslav Plšek	724179180/178, 377931314	uherce@quick.cz	Anna Mizáková		Ing. arch. Kydlíček 2002 + 1 změna problíhá zm. č. 2 Ing. arch. Kasková 353448775
Zbůch	Nám. 205, 330 22 Zbůch	Ing. Jiří Hájek	377931141, 602158786, 728118077	starostka@obec-chotesov.cz	Bc. Filip Hrubý		nový ÚP Ing. arch. Kasková 2009 není ÚP
Chotěšov	Dobranská 6 Chotěšov	Jaroslava Mathešová	725041181, 377900421, 377900423	brada@vstis.cz	Petra Hadačová		Ing. Arch. Kydlíček 1988 změna č. 1 Ing. arch. Frei (obsahuje celý ÚP)
Vatší	Vatší čp. 107 p. Dobřany	Ing. Josef Brada	724162532, 377972466 378022637 (firemní)	dobransky@dobransy.cz	Dagmar Terelmešová	377195638	Ing. Lexa, Ing. Vorel ÚP 1997 + 1 změna
Dobřany	náměstí T. G. M. 1 Dobřany	Jaroslav Šykora	602436789, 377195642	smula@dobransy.cz	Ing. Ivan Kraus	web PK	Ing. arch. Lexová změna 2.3 + nový ÚP
Nová Ves	Nová Ves 153 p. Dobřany	David Šmula OVUP	724182424, 377972360			arch. Huel	Ing. arch. Taus 2004
Lině	Přezenská 145, Lině	Miroslav Sedláč	607 933 077, 606 519 025, 607 933 077, 377 911 334/470			arch. Frei	
Ústílice ?		Bc. Michal Gothart	732 885 023, 377 919 116 (MLU)	Josef Nosek		377 195 563	arch. ručně, D-projekt Ing. Nedvěd 602 477 321
Pízeň		Ing. Václav Fink	378 032 001; 378 031 111	KU – Kovanda			arch. Vostracká
P – Lhota u Dobřan		Ing. Pavel Ředl (primátor)	378 036 890, 378 036 891 (tajemník)				
P – Litice u Plzně		Ing. Jiří Schol	377 828 200; 377 828 292				
P – Valcha							
P – Radobyšice ?							

arch. Taus

arch. Petr Vachal 724 179 690, 377 826 406, 377 826 202

Mitrová 17

Vojprnice