

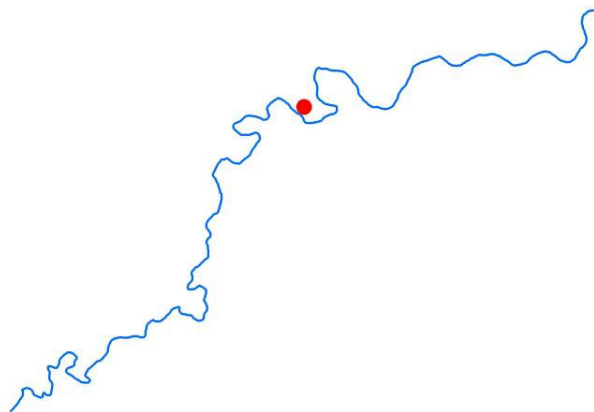
obec	řeka	ř. km	poloha	břeh
Rakolusky	Berounka	97,8	•	L

název tábořiště / kempu	kód
TÁBOŘIŠTĚ NA RYBÁRNĚ	B12

druh ubytování
 tábořiště, pension

kapacita
 tábořiště / stanování
 ubytování ve 14 dvou až šestilůžkových pokojích

vybavenost
 pitná voda, teplá voda, chemické záchody, sprcha, restaurace,
 parkoviště, stolní tenis



INFRASTRUKTURA PRO VODNÍ TURISTIKU

současný stav - závady v infrastruktuře pro vodní turistiku

návrh - úpravy infrastruktury pro vodní turistiku

OCHRANA PŘED POVODNĚMI

současný stav – ohrožení povodněmi

- Stavební objekty zázemí včetně přístupové komunikace a parkoviště pro automobily se nacházejí mimo území ohrožené povodněmi
- AZZÚ a záplavová území Q5 až Q100 kopírují břehovou linii řeky Berounky a zasahují do území tábořiště přibližně jen z 1/3

návrh opatření pro ochranu před povodněmi

- Není nutná žádná preventivní ochrana před povodněmi
- Volná plocha pro táboření může být provozována v rozsahu dle platného kolaudačního rozhodnutí, pro táboření lze však využívat také volné plochy v mírném svahu dále od břehu řeky, mimo AZZÚ resp. zcela mimo území ohrožené povodněmi
- Rozvoj stavebních objektů zázemí a ubytovacích zařízení je umožněn ve svahu zcela mimo území ohrožené povodněmi

ZÁVĚR

- Lokalitu není nutné chránit před povodněmi
- Lokalita vhodná pro další rozvoj jak volné plochy pro táboření tak stavebních objektů zázemí za předpokladu dodržení podmínek ochrany přírody a krajiny (PP Horní Berounka)

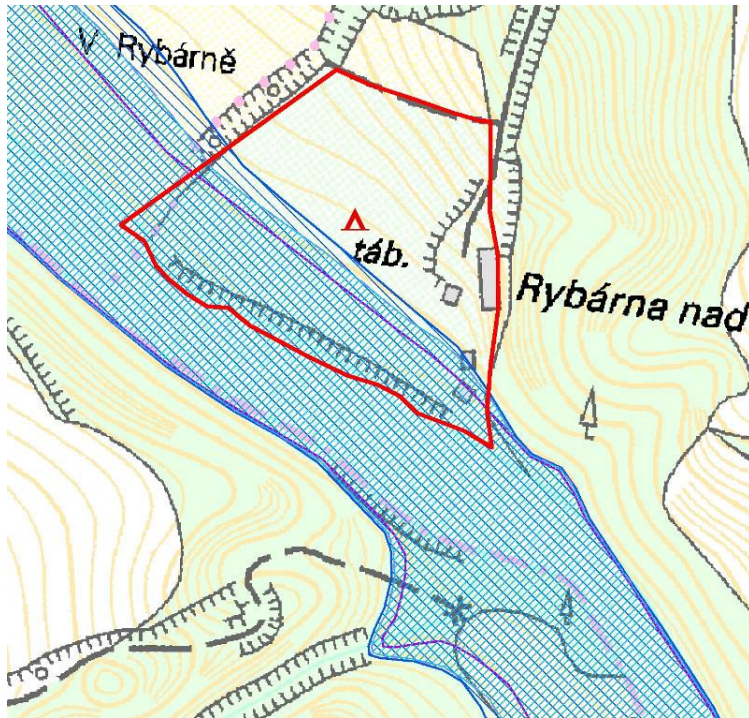
obec	řeka	ř. km	poloha	břeh
Rakolusky	Berounka	97,8	•	L

název tábořiště / kempu

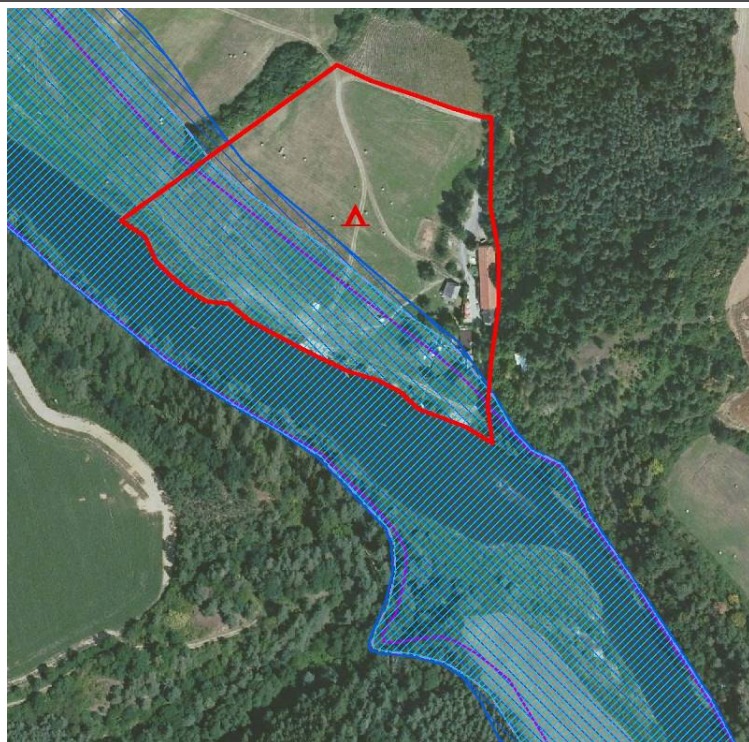
TÁBOŘIŠTĚ NA RYBÁRNĚ

kód

B12



Základní mapa odvozená 1:10 000 - výřez



Ortofotomapa Plzeňského kraje 2008
GEODIS Brno spol. s r.o.
GEOREAL Plzeň spol. s r.o.

obec	řeka	ř. km	poloha	břeh
Rakolusky	Berounka	cca 95,8	•	L

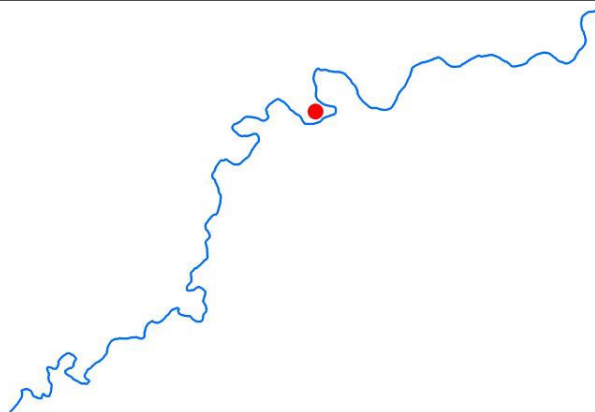
název lokality	kód
RAKOLUSKY	B13N

druh ubytování

potencionální tábořiště

kapacita

vybavenost



INFRASTRUKTURA PRO VODNÍ TURISTIKU

současný stav

- Lokalita napojená na účlovou komunikaci z obce Rakolusky
- Lokalita ve vazbě na zastavěné území obce Rakolusky
- Lokalita vhodně připojitelná na vodovod a přívod elektrické energie

návrh

OCHRANA PŘED POVODNĚMI

současný stav – ohrožení povodněmi

- Téměř celé území potencionálního tábořiště se nachází v rámci záplavového území Q100
- Přibližně 2/3 území potencionálního tábořiště se nacházejí v rámci AZZÚ a v rámci záplavového území Q20
- Záplavové území Q5 kopíruje břehovou linii řeky Berounky a nezasahuje výrazně do území potencionálního tábořiště

návrh opatření pro ochranu před povodněmi

- Vzhledem k poloze převážně plochy území potencionálního tábořiště v rámci AZZÚ není možné navrhnout žádná preventivní protipovodňová opatření území (v místě potencionálního tábořiště vytváří kaňonovité údolí řeky Berounky velmi úzké „hrdlo“, které se do širší údolní nivy otevírá až dále po proudu řeky pod obcí Rakolusky; případné další zúžení tohoto územního „hrdla“ protipovodňovými opatřeními je nepřipustné)
- Tábořiště by bylo potencionálně možné v prostorově redukované formě umístit dále od řeky, na severozápad od břehu řeky, volnou plochu pro táboření v mírném svahu mimo AZZÚ resp. stavební objekty zázemí zcela mimo stanovená záplavová území

ZÁVĚR

- V rámci AZZÚ nelze v souladu se zákonem č. 254/2001 Sb. o vodách zřizovat nové tábory, kempy a jiná dočasná ubytovací zařízení
- Tábořiště je možné potencionálně umístit v prostorově redukované formě mimo území ohrožené povodněmi (volnou plochu pro táboření mimo AZZÚ a stavební objekty zázemí zcela mimo záplavová území) za předpokladu souhlasu příslušného vodoprávního úřadu a správce povodí s rozvojem v rámci záplavového území Q100 a za předpokladu respektování podmínek ochrany přírody a krajiny (Přírodní park Horní Berounka)

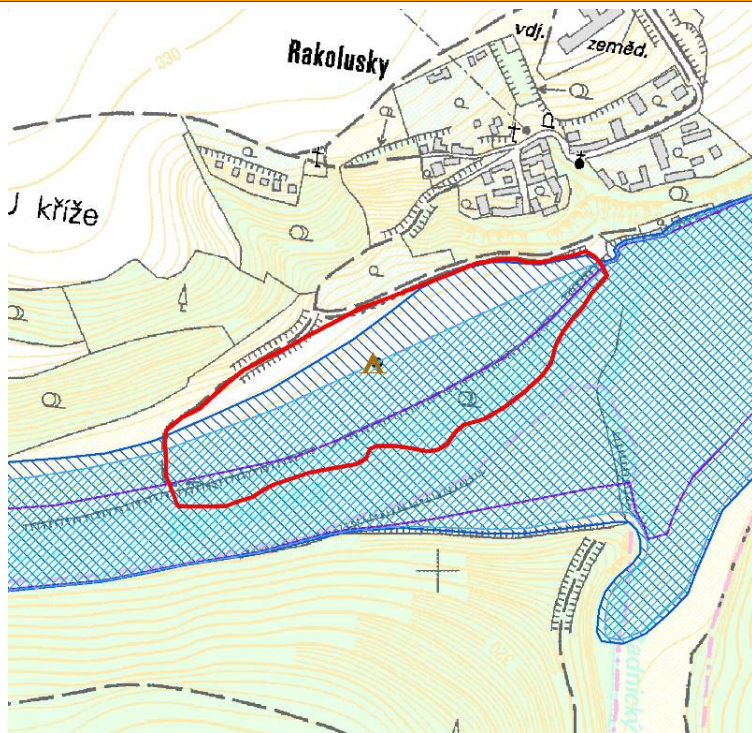
obec	řeka	ř. km	poloha	břeh
Rakolusky	Berounka	cca 95,8	•	L

název lokality

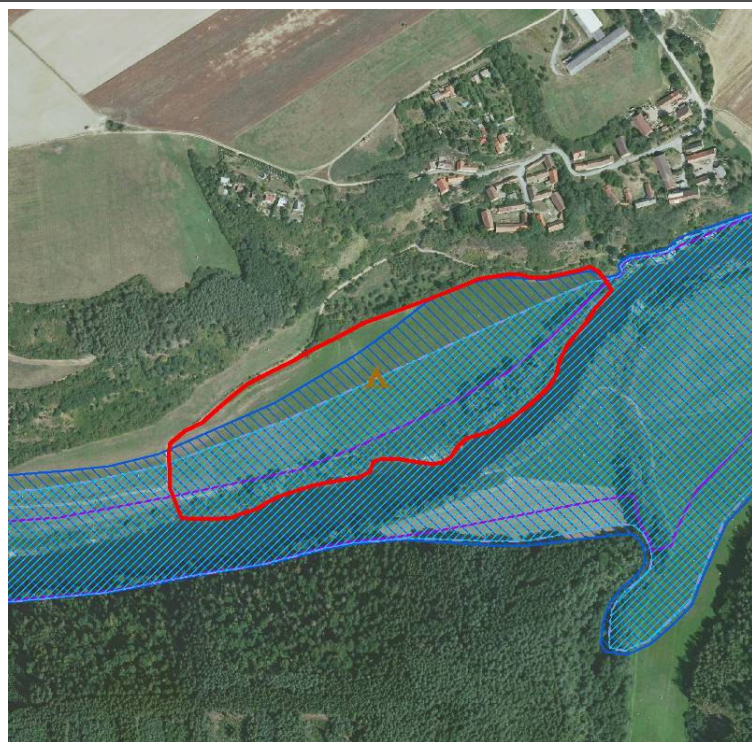
RAKOLUSKY

kód

B13N



Základní mapa odvozená 1:10 000 - výřez



Ortofotomapa Plzeňského kraje 2008
GEODIS Brno spol. s r.o.
GEOREAL Plzeň spol. s r.o.

obec	řeka	ř. km	poloha	Břeh
Třímány	Berounka	cca 93,6	•)	P

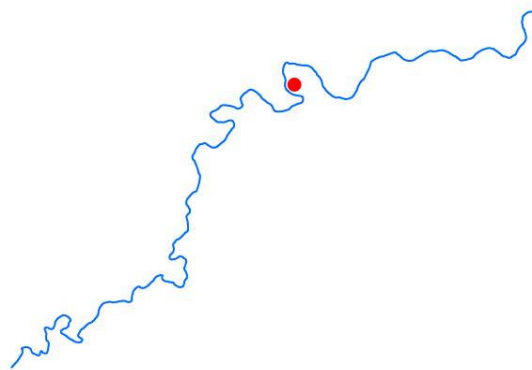
název lokality	kód
TŘÍMANY	B14aN

druh ubytování

potencionální tábořiště

kapacita

vybavenost



INFRASTRUKTURA PRO VODNÍ TURISTIKU

současný stav

- Lokalita napojená na obslužnou komunikaci z obce Třímány
- Lokalita relativně vzdálená od zastavěného území (komplikované napojení na vodov a přívod elektrické energie)

návrh

OCHRANA PŘED POVODNĚMI

současný stav – ohrožení povodněmi

- Více než 1/2 území potencionálního tábořiště se nachází v rámci záplavového území Q100
- Přibližně 1/3 území potencionálního tábořiště se nachází v rámci AZZÚ a v rámci záplavového území Q20
- Záplavové území Q5 kopíruje břehovou linii řeky Berounky a zasahuje do území potencionálního tábořiště jen okrajově

návrh opatření pro ochranu před povodněmi

- Není nutná žádná preventivní ochrana území potencionálního tábořiště před povodněmi, území mimo AZZÚ je dostatečné pro případné umístění nového tábořiště
- Tábořiště by bylo potencionálně možné umístit dále od řeky, směrem na severovýchod, v mírném svahu mimo AZZÚ resp. stavební objekty zázemí zcela mimo stanovená záplavová území

ZÁVĚR

- V rámci AZZÚ nelze v souladu se zákonem č. 254/2001 Sb. o vodách zřizovat nové tábory, kempy a jiná dočasná ubytovací zařízení
- Tábořiště je možné potencionálně umístit mimo území ohrožené povodněmi (volnou plochu pro táboření mimo AZZÚ a stavební objekty zázemí zcela mimo záplavová území) za předpokladu souhlasu příslušného vodoprávního úřadu a správce povodí s rozvojem v rámci záplavového území Q100 a za předpokladu respektování podmínek ochrany přírody a krajiny (Přírodní park Horní Berounka)

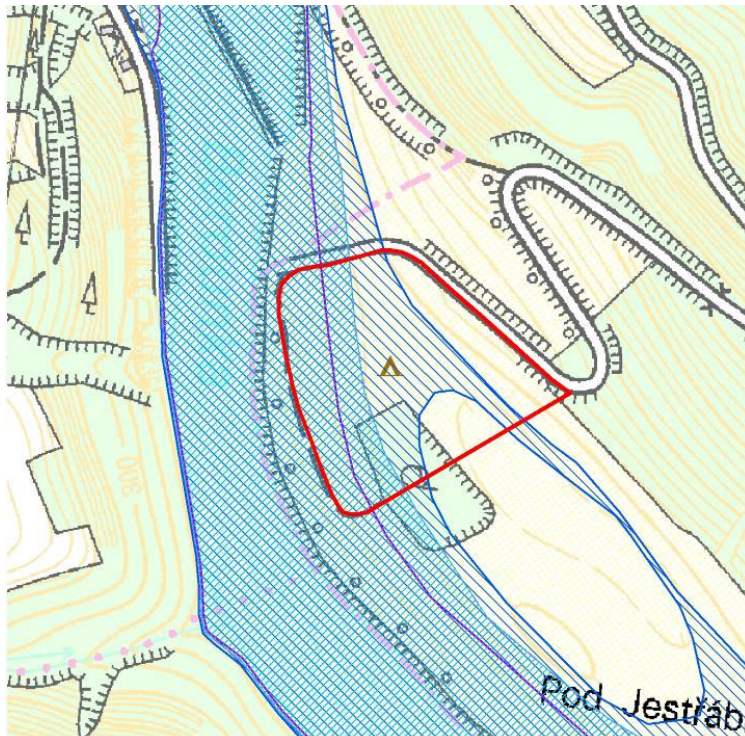
obec	řeka	ř. km	poloha	břeh
Třímány	Berounka	cca 93,6	●	P

název lokality

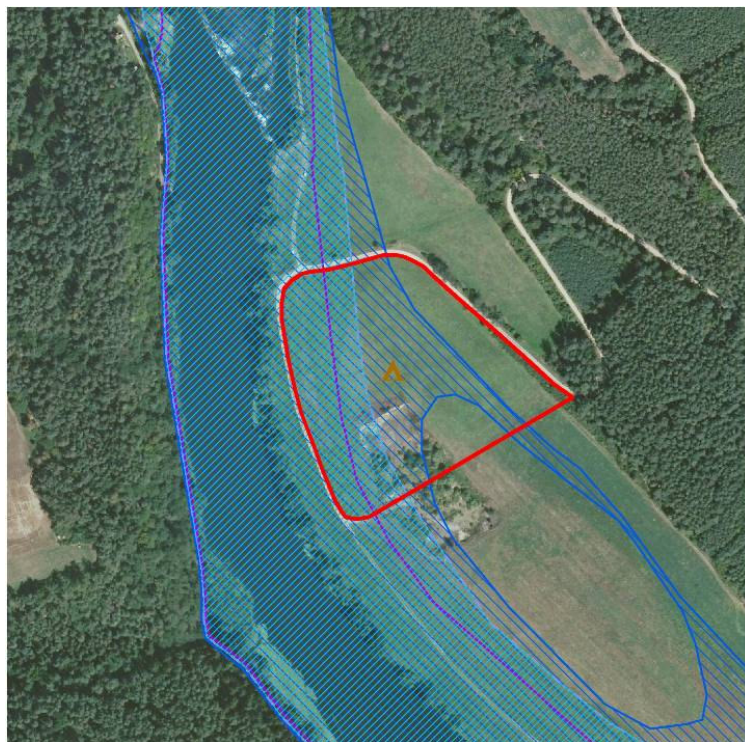
TŘÍMANY

kód

B14aN



Základní mapa odvozená 1:10 000 - výřez



Ortofotomapa Plzeňského kraje 2008
GEODIS Brno spol. s r.o.
GEOREAL Plzeň spol. s r.o.

<i>obec</i>	<i>řeka</i>	<i>ř. km</i>	<i>poloha</i>	<i>Břeh</i>
Třimany	Berounka	cca 92,3	•)	P

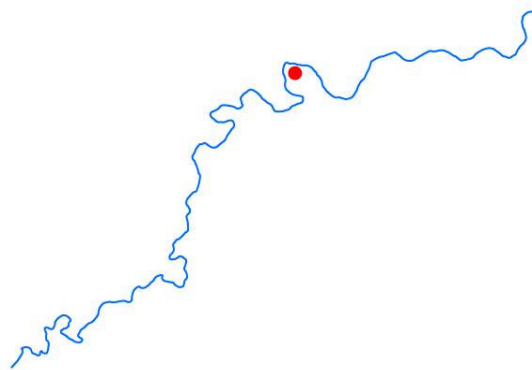
<i>název lokality</i>	<i>kód</i>
KRAŠOV	B14bN

druh ubytování

potencionální tábořiště

kapacita

vybavenost



INFRASTRUKTURA PRO VODNÍ TURISTIKU

současný stav

- Lokalita bez napojení na přístupovou komunikaci
- Lokalita velmi daleko od zastavěného území

návrh

OCHRANA PŘED POVODNĚMI

současný stav – ohrožení povodněmi

- Celé území potencionálního tábořiště se nachází v rámci AZZÚ resp. v rámci všech stanovených záplavových územích Q5 až Q100

návrh opatření pro ochranu před povodněmi

- Není možná žádná preventivní ochrana území potencionálního tábořiště před povodněmi

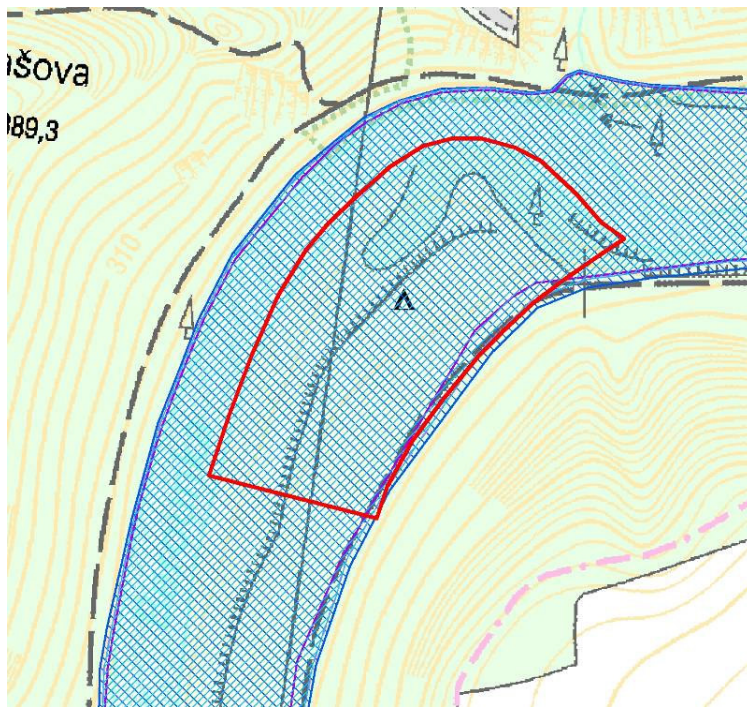
ZÁVĚR

- V rámci AZZÚ nelze v souladu se zákonem č. 254/2001 Sb. o vodách zřizovat nové tábory, kempy a jiná dočasná ubytovací zařízení

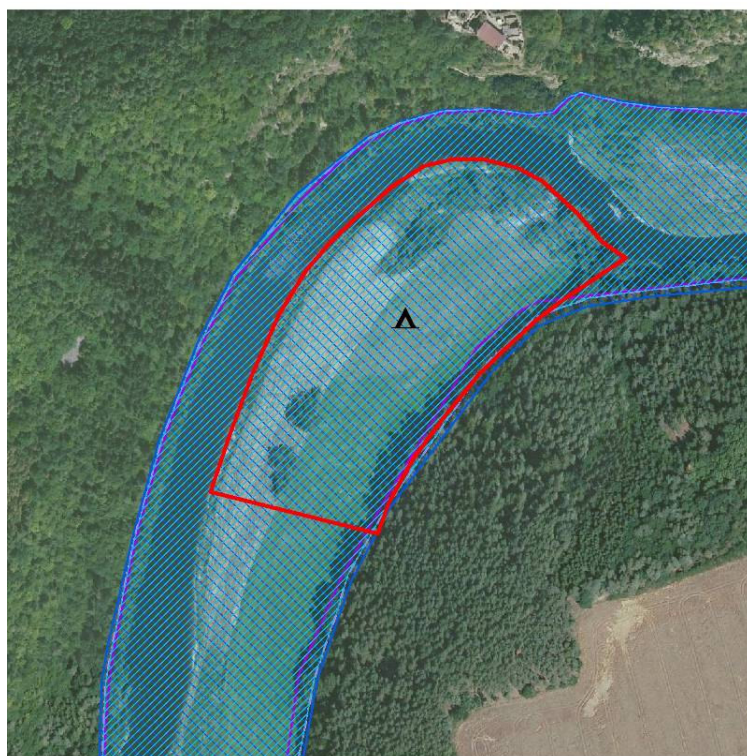
obec	řeka	ř. km	poloha	břeh
Třímany	Berounka	cca 92,3	●)	P

název lokality
KRAŠOV

kód
B14bN



Základní mapa odvozená 1:10 000 - výřez



Ortofotomapa Plzeňského kraje 2008
GEODIS Brno spol. s r.o.
GEOREAL Plzeň spol. s r.o.

obec	řeka	ř. km	poloha	břeh
Třímány	Berounka	90,5	•	P

název tábořiště / kempu

TÁBOŘIŠTĚ A REKREAČNÍ STŘEDISKO TŘÍMANY

kód

B15

druh ubytování

tábořiště, chatky, penzion (rekreační středisko)

kapacita

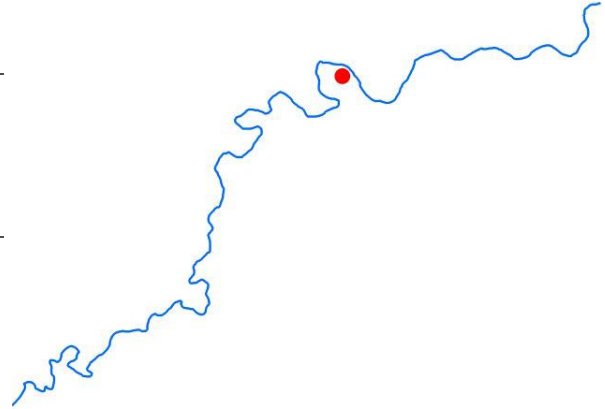
tábořiště

chatky

penzion

vybavenost

parkoviště, restaurace, vybavení pro děti a psy, penzion, sportoviště, místo vhodné ke koupání



INFRASTRUKTURA PRO VODNÍ TURISTIKU

současný stav - závady v infrastruktuře pro vodní turistiku

návrh - úpravy infrastruktury pro vodní turistiku

OCHRANA PŘED POVODNĚMI

současný stav – ohrožení povodněmi

- Stavební objekty zázemí se nacházejí zcela mimo území ohrožené povodněmi
- Volná plocha pro táboření a plochy venkovních sportovišť včetně dětského křiště se nacházejí v AZZÚ a v rámci všech stanovených záplavových území Q5 až Q100

návrh opatření pro ochranu před povodněmi

- Vzhledem k poloze volné plochy pro táboření v rámci AZZÚ není možné navrhnout žádná její preventivní protipovodňová opatření (v místě tábořiště vytváří kaňonovitě údolí řeky Berounky velmi úzké „hrdlo“, jehož případné další zúžení protipovodňovými opatřeními je nepřijatelné)
- Stavební objekty zázemí je možné rozvíjet zcela mimo území ohrožené povodněmi, ve svahu nad řekou

ZÁVĚR

- Volnou plochu pro táboření není možné dále plošně rozvíjet a je možné ji udržovat a využívat ve stávajícím rozsahu v souladu s platným kolaudačním rozhodnutím
- V dané lokalitě lze rozvíjet stavební objekty zázemí mimo AZZÚ resp. mimo stanovená záplavová území za předpokladu dodržení podmínek ochrany přírody a krajiny (PP Horní Berounka)

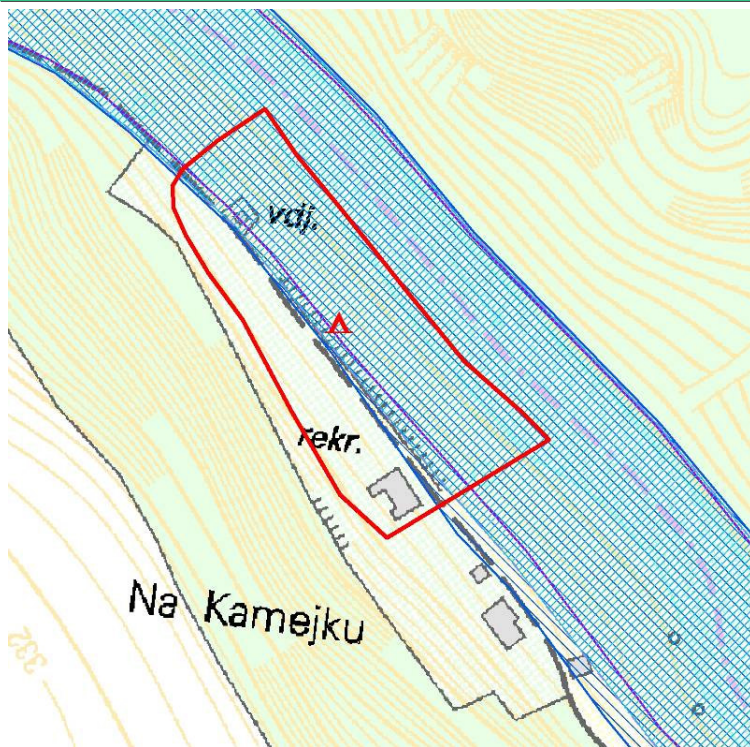
obec	řeka	ř. km	poloha	břeh
Třímány	Berounka	90,5	•	P

název tábořiště / kempu

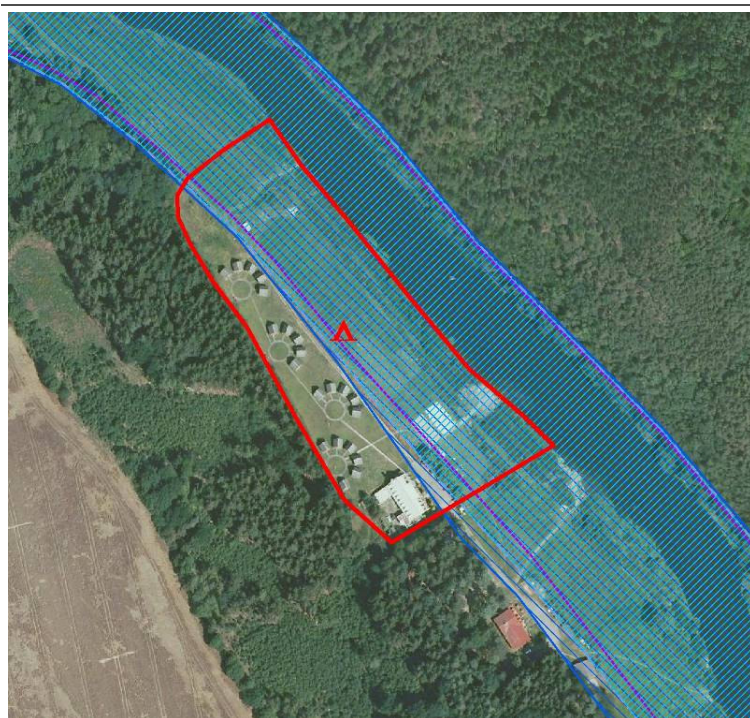
TÁBOŘIŠTĚ A REKREAČNÍ STŘEDISKO TŘÍMANY

kód

B15



Základní mapa odvozená 1:10 000 - výřez



Ortofotomapa Plzeňského kraje 2008
GEODIS Brno spol. s r.o.
GEOREAL Plzeň spol. s r.o.

obec	řeka	ř. km	poloha	břeh
Třimany	Berounka	90,5	•	P

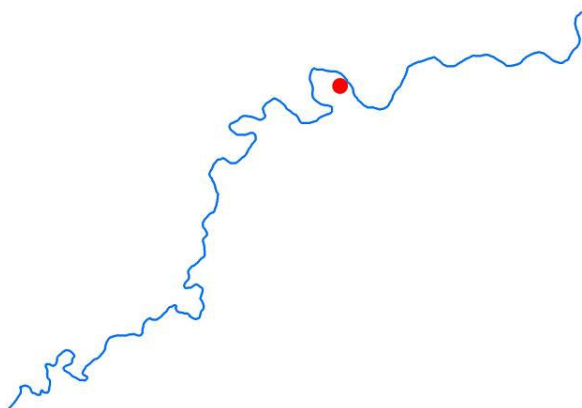
název tábořiště / kempu	kód
VODÁCKÁ JÍDELNA A TÁBOŘIŠTĚ U MLOKA	B16

druh ubytování
 tábořiště, chatky

kapacita
 tábořiště
 chatky

vybavenost

parkoviště, restaurace, vybavení pro děti a psy, penzion,
 sportoviště, místo vhodné ke koupání



INFRASTRUKTURA PRO VODNÍ TURISTIKU

současný stav - závady v infrastruktuře pro vodní turistiku

návrh - úpravy infrastruktury pro vodní turistiku

OCHRANA PŘED POVODŇEMI

současný stav – ohrožení povodněmi

- Stavební objekty zázemí včetně dětského hřiště, plochy venkovních sportovišť, přístupová komunikace pro automobily a parkoviště pro automobily se nacházejí zcela mimo území ohrožené povodněmi
- Volná plocha pro táboření se nachází v AZZÚ a v rámci všech stanovených záplavových území Q5 až Q100

návrh opatření pro ochranu před povodněmi

- Vzhledem k poloze volné plochy pro táboření v rámci AZZÚ není možné navrhnout žádná její preventivní protipovodňová opatření (v místě tábořiště vytváří kaňonovité údolí řeky Berounky velmi úzké „hrdlo“, jehož případné další zúžení protipovodňovými opatřeními je nepřipustné)
- Stavební objekty zázemí je možné rozvíjet zcela mimo území ohrožené povodněmi, ve svahu nad řekou

ZÁVĚR

- Volnou plochu pro táboření není možné dále plošně rozvíjet a je možné ji udržovat a využívat ve stávajícím rozsahu v souladu s platným kolaudačním rozhodnutím
- V dané lokalitě lze rozvíjet stavební objekty zázemí mimo AZZÚ resp. mimo stanovená záplavová území za předpokladu dodržení podmínek ochrany přírody a krajiny (PP Horní Berounka)

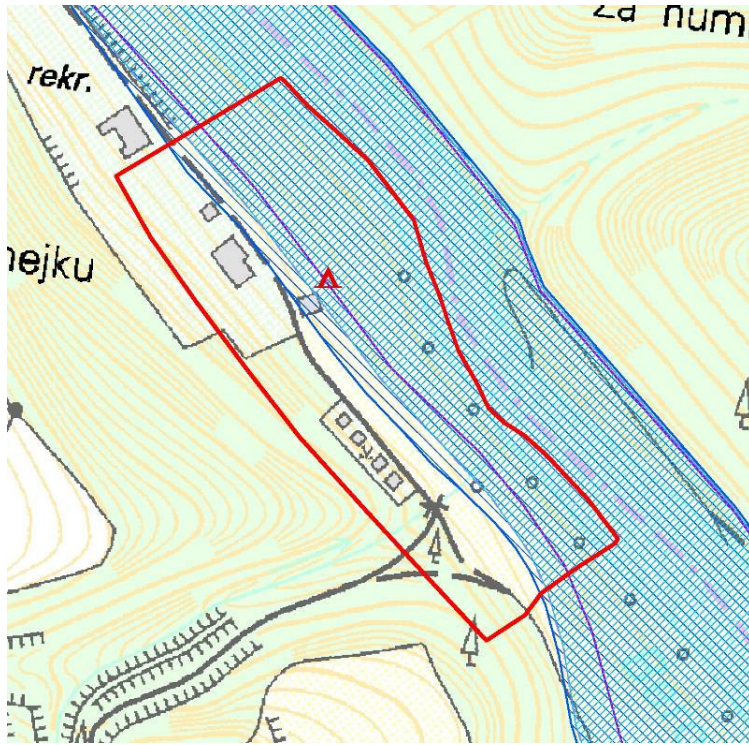
obec	řeka	ř. km	poloha	břeh
Třímány	Berounka	90,5	•	P

název tábořiště / kempu

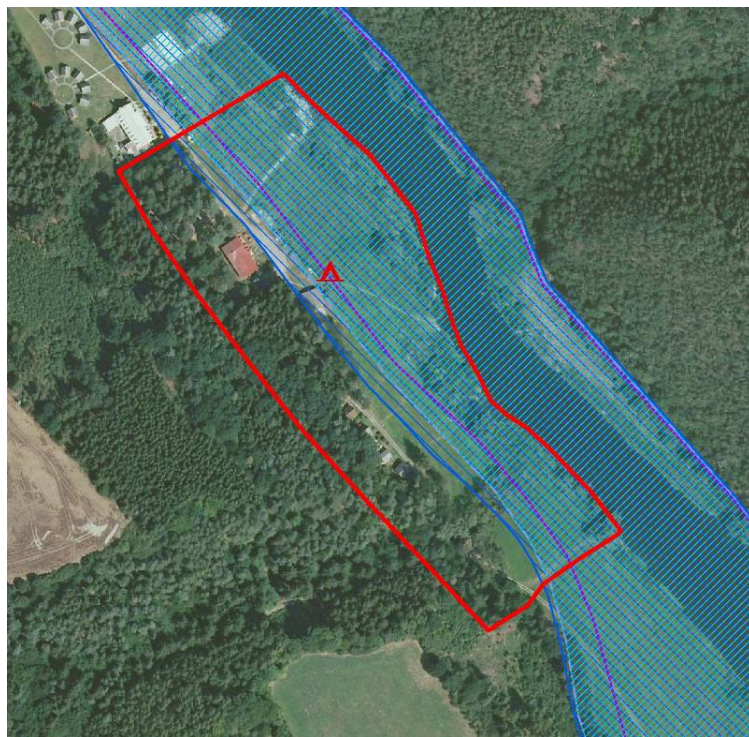
VODÁCKÁ JÍDELNA A TÁBOŘIŠTĚ U MLOKA

kód

B16



Základní mapa odvozená 1:10 000 - výřez



Ortofotomapa Plzeňského kraje 2008
GEODIS Brno spol. s r.o.
GEOREAL Plzeň spol. s r.o.

obec	řeka	ř. km	poloha	břeh
Hlince	Berounka	89,3)•	L

název tábořiště / kempu	kód
TÁBOŘIŠTĚ U POTUČKŮ	B17

druh ubytování

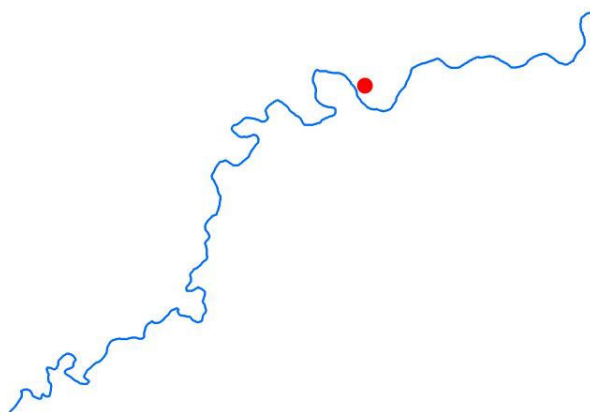
tábořiště

kapacita

tábořiště

vybavenost

pitná voda, WC, sprcha, elekt. přípojka, bufet nebo kiosek, restaurace, parkoviště, dětské hřiště, nohejbal, volejbal, bezbariérový přístup



INFRASTRUKTURA PRO VODNÍ TURISTIKU

současný stav - závady v infrastruktuře pro vodní turistiku

- Velmi nekvalitní a technicky nevyhovující stav přístupové komunikace pro automobily (polní cesta)

návrh - úpravy infrastruktury pro vodní turistiku

- Žádoucí rekonstrukce povrchu a šířkových parametrů přístupové komunikace pro automobily

OCHRANA PŘED POVODNĚMI

současný stav – ohrožení povodněmi

- Téměř celé území tábořiště včetně stavebních objektů zázemí, volné plochy pro táboření, příjezdové komunikace a parkoviště pro automobily se nacházejí v rámci AZZÚ a v rámci záplavových území Q20 až Q100
- Stavební objekty zázemí se nacházejí mimo záplavové území Q5 (podlaha objektu restaurace je vyvýšena odhadem nad úroveň povodně Q20)

návrh opatření pro ochranu před povodněmi

- Vzhledem k poloze volné plochy pro táboření v rámci AZZÚ a v rámci všech záplavových území nelze z hlediska vodního režimu v území navrhnout žádná její stavebně-technická preventivní protipovodňová opatření (jakékoli zúžení již tak velmi úzké údolní nivy v rámci kaňonovitého údolí řeky Berounky by mohlo mít z důvodu zmenšení potencionální plochy pro rozliv případně povodně negativní vliv na její průběh)
- Stavební objekty zázemí lze rozvíjet na prostorově omezené ploše mimo AZZÚ (avšak v rámci Q100) při severovýchodním okraji území podél účelové komunikace pro obsluhu objektů individuální rekreace

ZÁVĚR

- **V dané lokalitě je možné udržovat stávající vybavení a rozsah tábořiště v souladu s platným kolaudačním rozhodnutím**
- **Stavební objekty zázemí je potencionálně možné rozvíjet za předpokladu souhlasu příslušného vodoprávního úřadu a správce povodí s rozvojem v rámci záplavového území Q100 a za předpokladu respektování podmínek ochrany přírody a krajiny (Přírodní park Horní Berounka)**

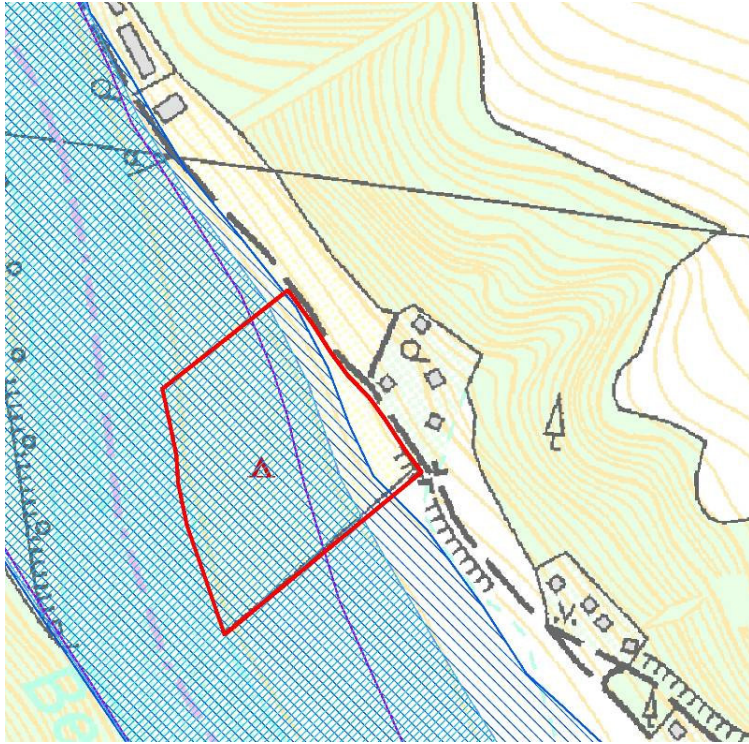
obec	řeka	ř. km	poloha	břeh
Hlince	Berounka	89,3)•	L

název tábořiště / kempu

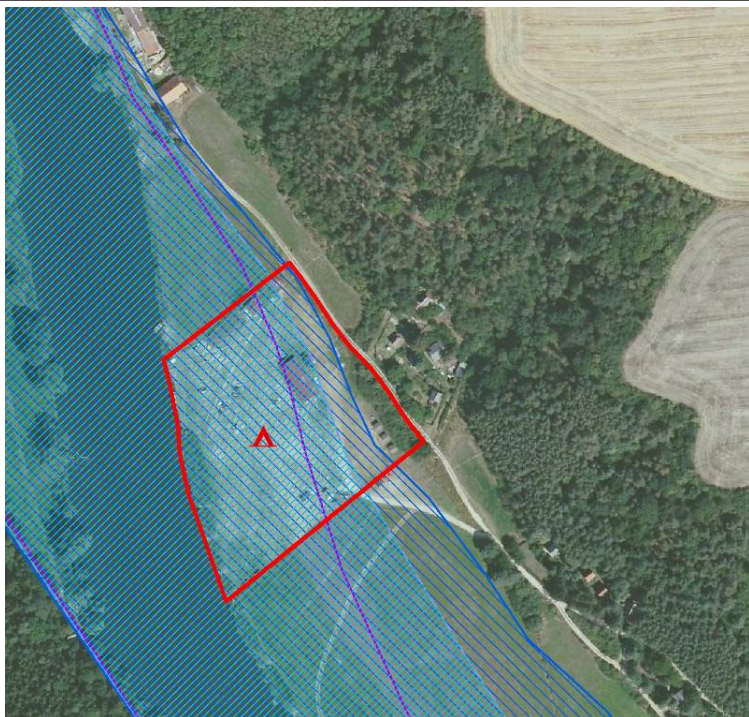
TÁBOŘIŠTĚ U POTŮČKŮ

kód

B17



Základní mapa odvozená 1:10 000 - výřez



Ortofotomapa Plzeňského kraje 2008
GEODIS Brno spol. s r.o.
GEOREAL Plzeň spol. s r.o.

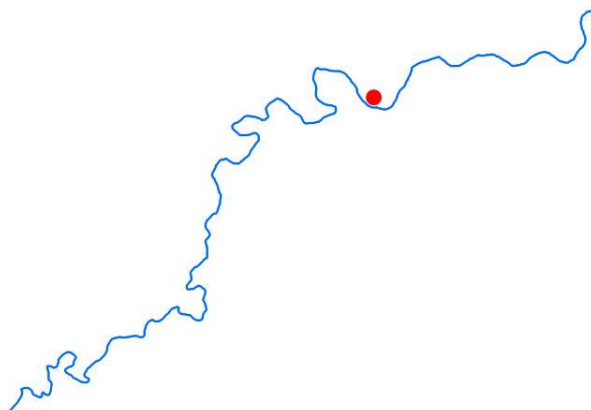
obec	řeka	ř. km	poloha	břeh
Hlince	Berounka	cca 88,3	•)	L

název lokality	kód
LEJSKŮV MLÝN	B18N

druh ubytování
 potencionální tábořiště

kapacita

vybavenost



INFRASTRUKTURA PRO VODNÍ TURISTIKU

současný stav - závady v infrastruktuře pro vodní turistiku

- Lokalita vhodně napojená na obslužnou místní komunikaci z obce Hlince k jezu a Lejskovu mlýnu
- Lokalita relativně vzdálená od zastavěného území (komplikované napojení na vodovod a přívod elektrické energie)
-

návrh - úpravy infrastruktury pro vodní turistiku

OCHRANA PŘED POVODŇEMI

současný stav – ohrožení povodněmi

- Lokalita se nachází z více než ½ v rámci AZZÚ a záplavového území Q20
- Téměř celá lokalita se nachází v rámci záplavového území Q100
- Záplavové území Q5 kopíruje břehovou linii řeky Berounky a do lokality zasahuje přibližně z ¼

návrh opatření pro ochranu před povodněmi

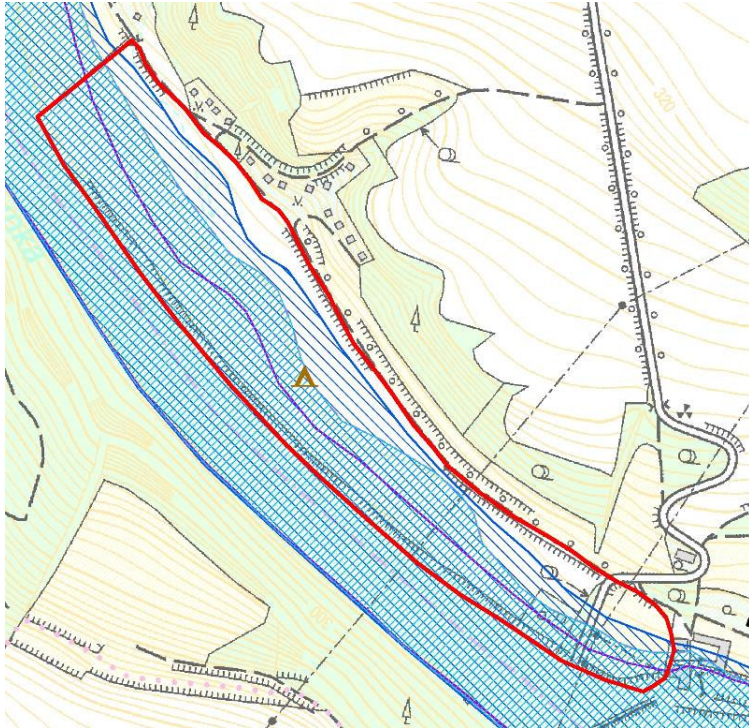
- Vzhledem k poloze území potencionálního tábořiště v úzkém kaňonovitém údolí řeky Berounky není s ohledem na vodní režim v území možné navrhnout žádná preventivní protipovodňová opatření území (jakékoli zúžení již tak velmi úzké údolní nivy v rámci kaňonovitého údolí řeky Berounky by mohlo mít z důvodu zmenšení potencionální plochy pro rozliv případné povodně negativní vliv na její průběh)
- Volnou plochu pro táboření je v plošně redukované podobě možné umístit mimo AZZÚ, v mírném svahu severovýchodně od břehu řeky
- Stavební objekty zázemí je možné umístit v rámci Q100 a ve velmi omezené míře také zcela mimo stanovená záplavová území ve svahu pod přístupovou komunikací k objektům individuální rekreace, ideálně přímo u příjezdu od obce Hlince

ZÁVĚR

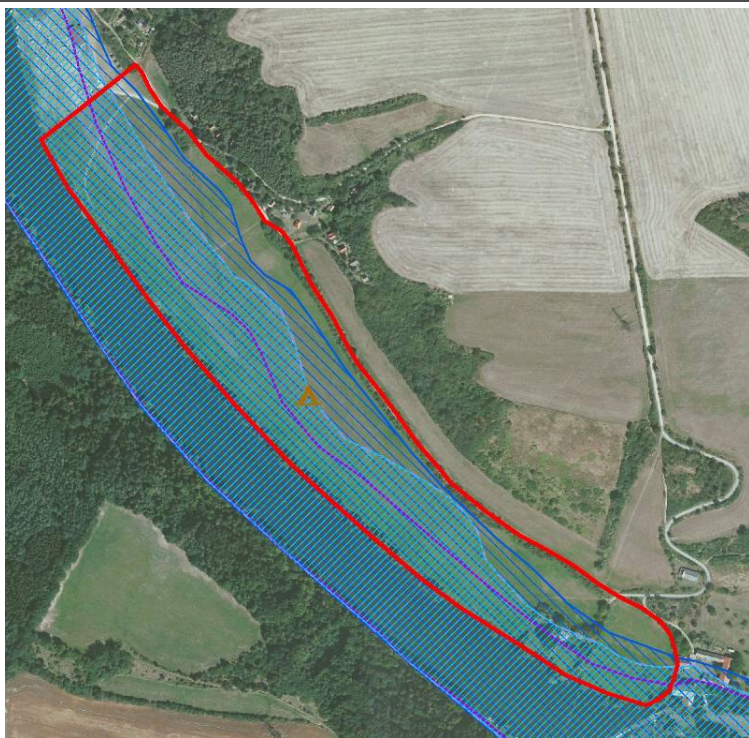
- **Lokalita vhodná v plošně redukované podobě pro umístění nového tábořiště (volná plocha pro táboření mimo AZZÚ a stavební objekty zázemí v rámci Q100 za předpokladu souhlasu příslušného vodoprávního úřadu a správce povodí) za předpokladu respektování podmínek ochrany přírody a krajiny (Přírodní park Horní Berounka)**

obec	řeka	ř. km	poloha	břeh
Hlince	Berounka	cca 88,3	●)	L

název lokality	kód
LEJSKŮV MLÝN	B18N



Základní mapa odvozená 1:10 000 - výřez



Ortofotomapa Plzeňského kraje 2008
GEODIS Brno spol. s r.o.
GEOREAL Plzeň spol. s r.o.

obec	řeka	ř. km	poloha	břeh
Zvíkovec	Berounka	81,7	●)	L

název tábořiště / kempu	kód
RESTAURACE A KEMP U VARSKÝCH - ZVÍKOVEC	B19

druh ubytování

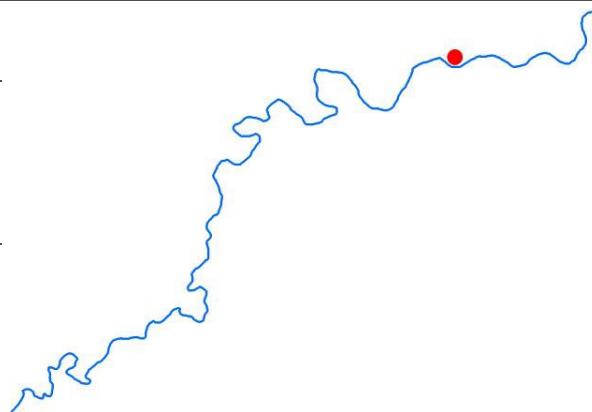
tábořiště

kapacita

tábořiště

vybavenost

pitná voda, teplá voda, WC, sprcha, restaurace, hřiště, dětský bazén, palivové dřevo



INFRASTRUKTURA PRO VODNÍ TURISTIKU

současný stav - závady v infrastruktuře pro vodní turistiku

návrh - úpravy infrastruktury pro vodní turistiku

OCHRANA PŘED POVODŇMI

současný stav - ohrožení povodněmi

- Volná plocha pro táboření včetně přístupové komunikace a parkoviště pro automobily se nachází v rámci AZZÚ a v rámci všech stanovených záplavových území Q5 až Q100

návrh opatření pro ochranu před povodněmi

- Vzhledem k poloze volné plochy pro táboření v AZZÚ a v rámci všech záplavových území nelze z hlediska vodního režimu v území navrhnout žádná stavebně-technická preventivní protipovodňová opatření (v místě jezu vytváří kaňonovitě údolí řeky Berounky velmi úzké „hrdlo“, jehož případné další zúžení protipovodňovými opatřeními je nepřipustné)
- Vzhledem k poloze stavebních objektů zázemí na samém okraji AZZÚ přímo pod prudkým svahem a vzhledem k tomu, že hloubka zatopení při intenzitách povodně Q5, Q20 ale pravděpodobně i Q100 je jen několik centimetrů resp. desítek centimetrů nad úroveň stávajícího terénu, je možné potencionálně navrhnout ochranu stavebních objektů zázemí, a to dvojnásobem:

Varianta A

- Zvýšení podlahy objektů zázemí nad úroveň povodně (piloty, podezdívka)

Varianta B

- Ochrana stavebních objektů zázemí včetně přístupové komunikace, parkoviště pro automobily a alternativně také částečně plochy autokempu kombinací stacionárního stavebně-technického protipovodňového opatření (stěna, hráz) a mobilního hrzení v místech nutných pro vstup (přístup k volné ploše pro táboření, vjezd do autokempu)

ZÁVĚR

- Lokalita s omezenou možností ochrany stavebních objektů zázemí před povodněmi (za předpokladu souhlasu příslušného vodoprávního úřadu a správce povodí)
- Volnou plochu pro táboření není možné dále plošně rozvíjet a je možné ji udržovat a využívat ve stávajícím rozsahu v souladu s platným kolaudačním rozhodnutím

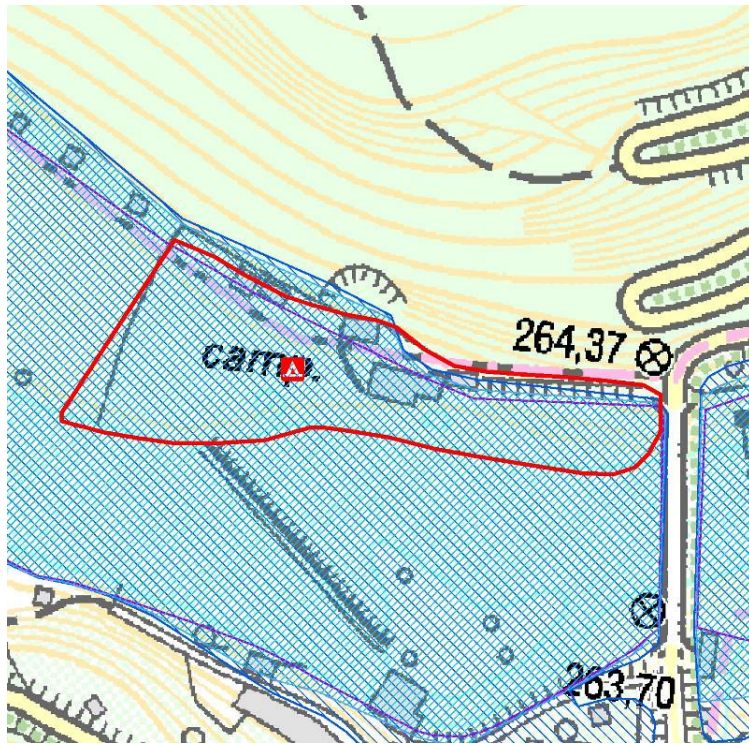
obec	řeka	ř. km	poloha	břeh
Zvíkovec	Berounka	81,7	●)	L

název tábořiště / kempu

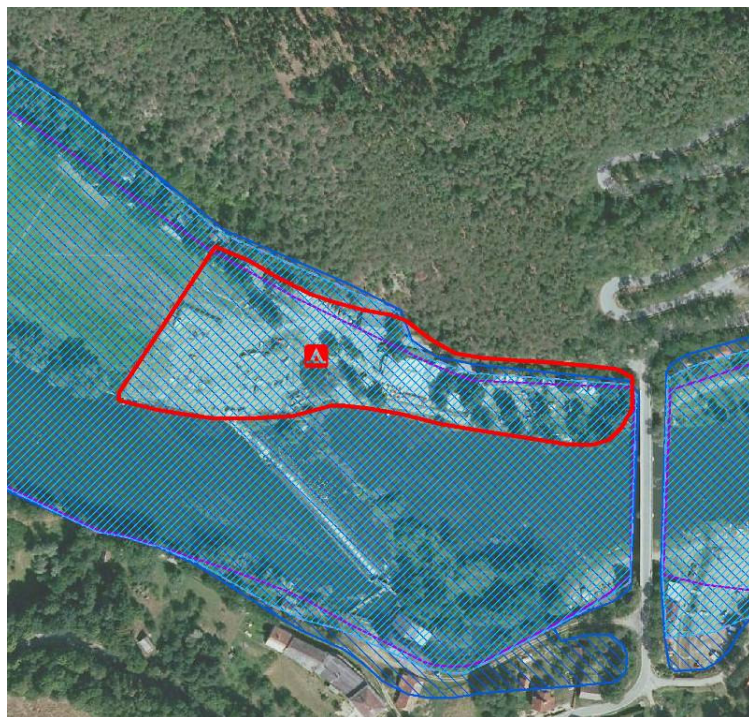
RESTAURACE A KEMP U VARSKÝCH - ZVÍKOVEC

kód

B19



Základní mapa odvozená 1:10 000 - výřez



Ortofotomapa Plzeňského kraje 2008
GEODIS Brno spol. s r.o.
GEOREAL Plzeň spol. s r.o.

obec	řeka	ř. km	poloha	břeh
Zvíkovec	Berounka	81,7	●)	L

název tábořiště / kempu	kód
RESTAURACE A KEMP U VARSKÝCH - ZVÍKOVEC	B19



Návrh opatření pro ochranu před povodněmi
Varianta B
 ochrana stavebních objektů zázemí, parkoviště,
 ubytovacích chatek a plochy pro karavany
 (kresba: Veronika Šindlerová)

obec	řeka	ř. km	poloha	břeh
Zvíkovec	Berounka	cca 82,0	•	L

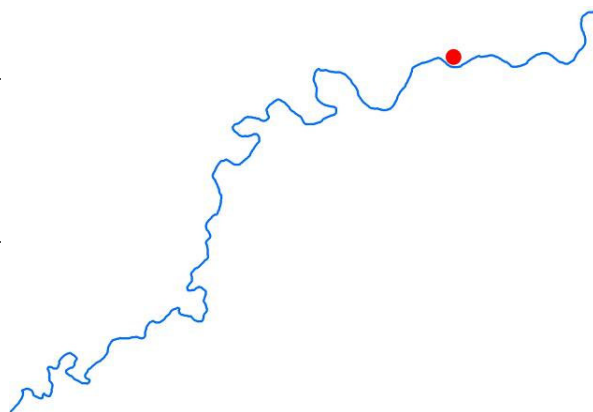
název lokality	kód
ZVÍKOVEC – ROZŠÍŘENÍ KEMPU U VARSKÝCH	B20N

druh ubytování

potencionální tábořiště / autokemp

kapacita

vybavenost



INFRASTRUKTURA PRO VODNÍ TURISTIKU

současný stav - závady v infrastruktuře pro vodní turistiku

- Lokalita napojená na přístupovou komunikaci do stávajícího Kempu U Varských
- Potencionální nové tábořiště / autokemp může využívat stávající infrastrukturu Kempu U Varských

návrh - úpravy infrastruktury pro vodní turistiku

OCHRANA PŘED POVODŇMI

současný stav – ohrožení povodněmi

- Celé území potencionálního tábořiště se nachází v rámci AZZÚ a v rámci všech záplavových území Q5 až Q100.

návrh opatření pro ochranu před povodněmi

- Vzhledem k poloze celého území potencionálního tábořiště v rámci AZZÚ a všech záplavových území není možné navrhnout žádná preventivní protipovodňová opatření území (jakékoli zúžení již tak velmi úzké údolní nivy v rámci kaňonovitého údolí řeky Berounky by mohlo mít z důvodu zmenšení potencionální plochy pro rozliv případné povodně negativní vliv na její průběh)

ZÁVĚR

- **V rámci AZZÚ nelze v souladu se zákonem č. 254/2001 Sb. o vodách zřizovat nové tábory, kempy a jiná dočasná ubytovací zařízení**

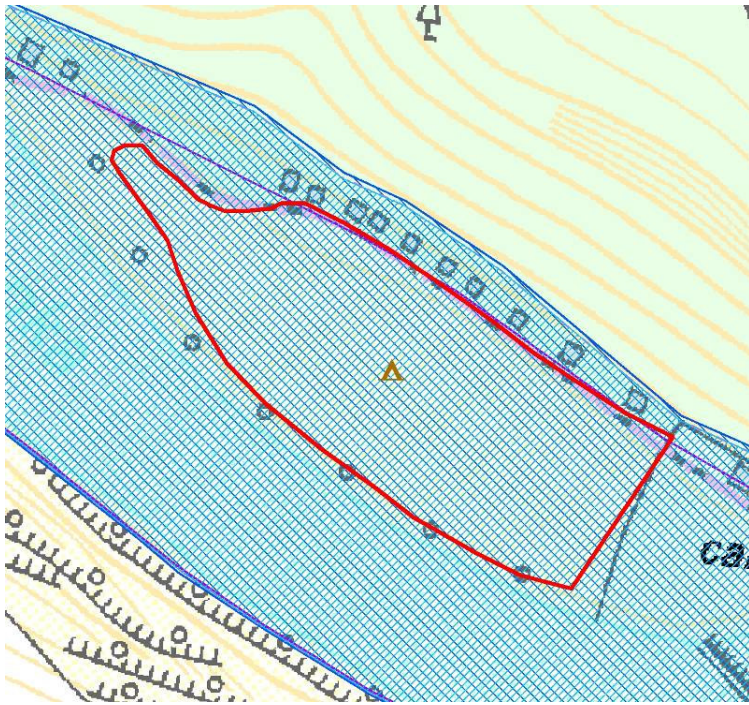
obec	řeka	ř. km	poloha	břeh
Zvíkovec	Berounka	cca 82,0	•	L

název lokality

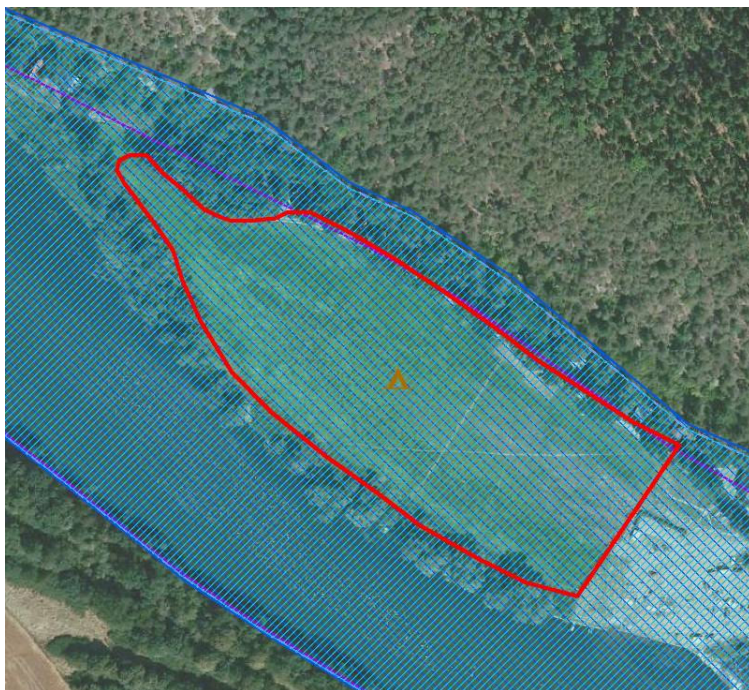
ZVÍKOVEC – ROZŠÍŘENÍ KEMPU U VARSKÝCH

kód

B20N



Základní mapa odvozená 1:10 000 - výřez



Ortofotomapa Plzeňského kraje 2008
GEODIS Brno spol. s r.o.
GEOREAL Plzeň spol. s r.o.

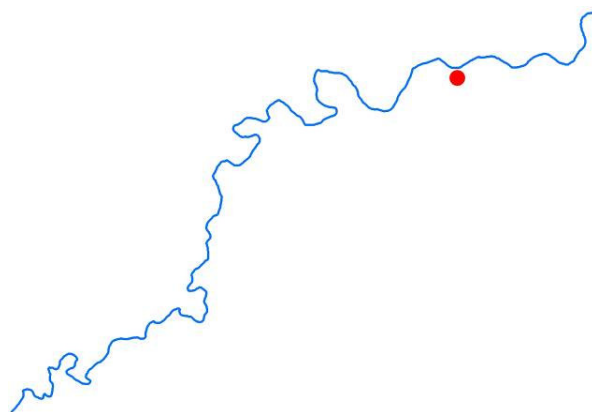
obec	řeka	ř. km	poloha	břeh
Zvíkovec	Berounka	81,5)•	P

název tábořiště / kempu	kód
VODÁCKÉ TÁBOŘIŠTĚ ZVÍKOVEC POD MOSTEM	B21

druh ubytování
 tábořiště, chatky

kapacita
 tábořiště
 30 lůžek (chatička, vila)
 2 karavany

vybavenost
 pitná voda, teplá voda, WC, sprcha, bufet nebo kiosek, herna,
 místo vhodné ke koupání



INFRASTRUKTURA PRO VODNÍ TURISTIKU

současný stav - závady v infrastruktuře pro vodní turistiku

návrh - úpravy infrastruktury pro vodní turistiku

OCHRANA PŘED POVODNĚMI

současný stav – ohrožení povodněmi

- Téměř celé území tábořiště včetně některých stavebních objektů zázemí a parkoviště pro automobily se nachází v rámci AZZÚ a záplavového území Q20
- Celé území tábořiště se nachází v rámci záplavového území Q100
- Záplavové území Q5 zasahuje přibližně 1/3 území tábořiště

návrh opatření pro ochranu před povodněmi

- Vzhledem k poloze území tábořiště v „zálivu“ pravého břehu řeky Berounky, zjevně mimo hlavní proudnici povodně (v rámci neprůtočného záplavového území) je možné potencionálně doporučit následující způsoby protipovodňové ochrany území tábořiště alespoň na úrovni povodně Q5 resp. Q20:

Varianta A

- Nasypání území tábořiště v rozsahu „zálivu“ řeky Berounky mimo proudnici případné povodně do úrovně hladiny povodně Q5 resp. Q20

Varianta B

- Stacionární protipovodňová hráz do úrovně hladiny povodně Q5 resp. Q20 chrání území v rozsahu „zálivu“ řeky Berounky mimo proudnici případné povodně

ZÁVĚR

- Lokalita s potencionální možností ochrany před povodněmi za předpokladu souhlasu příslušného vodoprávního úřadu a správce povodí a za předpokladu respektování podmínek ochrany přírody a krajiny (Přírodní park Horní Berounka)
- Lokalita potencionálně vhodná pro další rozvoj v rámci území chráněného před povodněmi

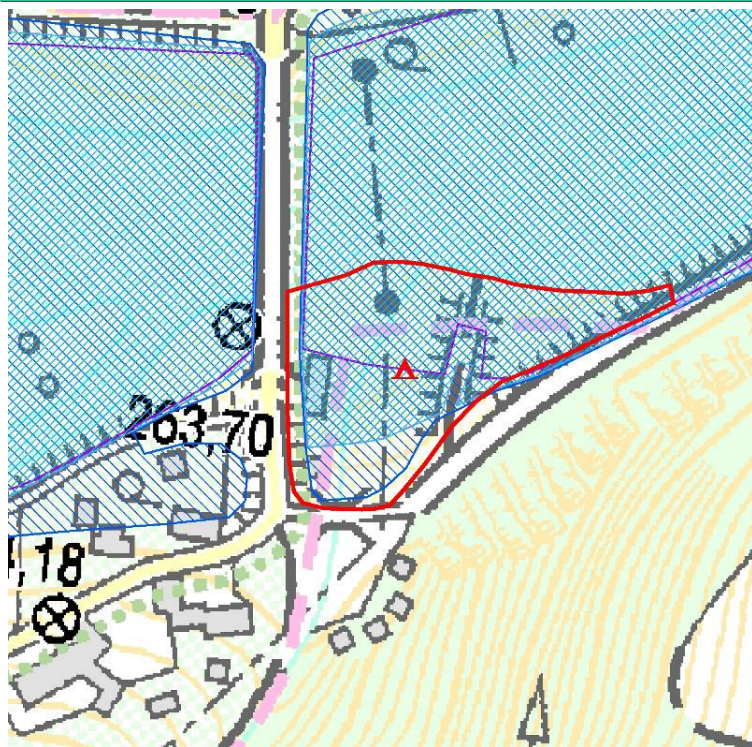
Obec	řeka	ř. km	poloha	břeh
Zvíkovec	Berounka	81,5)•	P

název tábořiště / kempu

VODÁCKÉ TÁBOŘIŠTĚ ZVÍKOVEC POD MOSTEM

kód

B21



Základní mapa odvozená 1:10 000 - výřez



Ortofotomapa Plzeňského kraje 2008
GEODIS Brno spol. s r.o.
GEOREAL Plzeň spol. s r.o.

Obec	řeka	ř. km	poloha	břeh
Zvíkovec	Berounka	81,5)•	P

název tábořiště / kempu

VODÁCKÉ TÁBOŘIŠTĚ ZVÍKOVEC POD MOSTEM

kód

B21


Návrh opatření pro ochranu před povodněmi

Varianta A

 nasypání celého území tábořiště nad úroveň povodně
 (kresba: Veronika Šindlerová)


Návrh opatření pro ochranu před povodněmi

Varianta B

 ochrana celého území tábořiště ochrannou hrází
 (kresba: Veronika Šindlerová)

C.4 CELKOVÉ VYHODNOCENÍ PODMÍNEK PRO ROZVOJ INFRASTRUKTURY PRO VODNÍ TURISTIKU V RÁMCI ŘEŠENÉHO ÚZEMÍ

Podmínky pro rozvoj infrastruktury pro vodní turistiku, především pak ubytovacích zařízení jako tábořišť, kempů či autokempů, jsou nejvýznamněji determinovány samotnou polohou těchto zařízení v přímé vazbě na vodní tok, v rámci údolní nivy a tudíž v rámci záplavových území resp. aktivní zóny záplavového území. Jakýkoli zásah do údolní nivy vodního toku je sám o sobě významným zásahem do přírodní hodnoty a má následně vliv také na vodní režim v území, především na průběh případné povodně resp. na plochu určenou pro její rozliv. Na druhou stranu možnost přesunutí tábořišť, kempů či autokempů mimo záplavová území, a tedy do větší vzdálenosti od vodního toku, snižuje uživatelskou hodnotu daného ubytovacího zařízení, jehož základní předpokladem by měl být optický ale i blízký a přímý fyzický kontakt s vodním tokem jako klíčovou atraktivitou vodní turistiky.

C.4.1 Vyhodnocení podmínek pro rozvoj jednotlivých lokalit tábořišť / kempů / autokempů z hlediska možné eliminace střetů s limity vodního režimu v řešeném území

Kritéria hodnocení podmínek pro rozvoj jednotlivých lokalit

Podmínky pro rozvoj jednotlivých lokalit tábořišť / kempů / autokempů, a to jak stávajících lokalit tak lokalit vytýpaných pro možná umístění tábořišť či autokempů nových, byly individuálně vyhodnoceny, a to na základě následujícího souboru kritérií:

- Míra ohrožení lokality povodněmi
- Nutnost preventivní protipovodňové ochrany lokality
- Podmínky lokality pro preventivní protipovodňovou ochranu
- Podmínky lokality pro další plošný rozvoj.

Kategorizace lokalit z hlediska podmínek pro jejich rozvoj

Všechny posuzované lokality tábořišť / kempů / autokempů byly na základě vyhodnocení podmínek pro jejich rozvoj rozříděny do 5 kategorií, které jsou odstupňovány podle míry ohrožení povodněmi a podmínek pro preventivní protipovodňovou ochranu. Z uvedených kategorizací tak vyplývá, které lokality jsou vhodné pro další plošný rozvoj či intenzifikace svého využití resp. které lokality jsou vhodné k umístění nového tábořiště či autokempu a jejichž případnému rozvoji by měla být věnována prioritní pozornost. Z hodnocení dále vyplývá, které lokality jsou naopak s ohledem na svou polohu v rámci záplavových území resp. v rámci aktivní zóny záplavového území pro další plošný rozvoj zcela nevyhovující a nebo v nichž umístění nového zařízení není vůbec možné.

Pozn.: některé lokality nebylo vzhledem ke specifickým podmínkám pro preventivní protipovodňovou ochranu resp. specifickým podmínkám pro rozvoj možné přesně zařadit do jedné z 5 kategorií a proto jsou zařazeny vždy na rozmezí dvou kategorií.

kategorie lokality definice kategorie lokality

<i>kategorie lokality</i>	<i>definice kategorie lokality</i>
A	Žádné / minimální ohrožení povodněmi Bez nutnosti protipovodňové ochrany Možnost rozvíjet jak volnou plochu pro táboření tak stavební objekty zázemí

kategorie lokality definice kategorie lokality

B	Ohrožení povodněmi části nebo celé lokality Možnost protipovodňové ochrany stavebních objektů zázemí příp. také volné plochy pro táboření Možnost rozvoje stavebních objektů zázemí příp. také volné plochy pro táboření
C	Ohrožení povodněmi téměř celé nebo celé lokality Možnost protipovodňové ochrany výrazně omezená (např. jen stavebních objektů zázemí) nebo nemožná Možnost rozvoje výrazně omezená (např. jen stavebních objektů zázemí)
D	Výrazné ohrožení celé lokality povodněmi (např. významná část lokality v rámci aktivní zóny zápl. území) Nemožnost protipovodňové ochrany Možnost udržovat stávající vybavení a rozsah tábořiště v souladu s platným kolaudačním rozhodnutím
E	Výrazné ohrožení celé lokality povodněmi (např. celá lokalita v rámci aktivní zóny záplavového území) Nemožnost protipovodňové ochrany Lokalita zcela nevhodná pro umístění tábořiště / kempu / autokempu

Tab. C2: kategorizace lokalit z hlediska podmínek pro jejich rozvoj

kód lokality	název lokality	říční km	poloha vůči toku	levý (L) břeh pravý (P) břeh	vyhodnocení lokality	
Otava						
O1	Letní tábor a veřejné tábořiště Pavlova Louka	111,1	·)	P	A	
O2	Penzion a autokemping Klášterský Mlýn	107,9	·)	L	A	
O3N	Klásterský mlýn	ca 107,5	·)	L	E	
O4	Autokemp Radešov	106,2	·)	P	B	
O5	Autokemp Annín 1.	101,8	·)	P	C	D
O6	Autokemping Nové Městečko	101,0	·)	L	C	D
O7	Camp Jitřenka	93,6	·)	L	A	B
O8	Chatová osada Luh	93,6	·)	L	D	
O9	Kemp Sušice	89,7	·)	L	B	C
O10	Kemp Dobruška	87,6	·	L	D	
O11	Vodácké tábořiště Čepice	84,4	·)	L	C	D
O12	Kemp Žichovice	82,9	·	P	D	
O13	Vodácké tábořiště Velké Hydčice	75,5	·	P	B	C
O14	Vodácký kemp Lipky Horažďovice	73,2	·	L	B	
O15	Vodácké tábořiště „Rosenauerův mlýn“	73,1	·)	P	C	
Berounka						
B1	Vodácké a turistické tábořiště U Dolanského mostu	124,6	·	P	A	
B2N	Telín	ca 120,0	·)	P	E	

kód lokality	název lokality	řiční km	poloha vůči toku	levý (L) břeh pravý (P) břeh	vyhodnocení lokality	
B3	Kemp Nadryby U jezu	119,0	·)	L	C	D
B4	Kemp U přívozu	118,0	·	L	D	E
B5N	Darová	ca 114,6	·	P	A	
B6	Tábořiště Planá	112,4	·)	L	C	
B7N	Čivice	ca 109,0	·	L	C	
B8N	Žikovský mlýn	ca 109,0	·	P	E	
B9N	Robčice	ca 105,9	·	L	E	
B10	Kemp a tábořiště Kobylka	103,5	·)	P	C	
B11	Tábořiště Liblín Na Střelnici Berounka	101,7	·)	P	D	
B12	Tábořiště Na Rybárně	97,8	·	L	A	
B13N	Rakolusky	ca 95,8	·	L	C	D
B14aN	Třímány	ca 93,6	·)	P	C	
B14bN	Krašov	ca 92,3	·)	P	E	
B15	Tábořiště a rekreační středisko Třímány	90,5	·	P	C	
B16	Vodácká jídelna a tábořiště "U Mloka"	90,5	·	P	C	
B17	Tábořiště u Potůčků	89,3	·)	L	C	D
B18N	Lejskův mlýn	ca 88,3	·)	L	C	D
B19	Restaurace a kemp U Varských - Zvíkovec	81,7	·)	L	C	D
B20N	Restaurace a kemp U Varských – Zvíkovec - rozšíření	ca 82,0	·	L	E	
B21	Vodácké tábořiště Zvíkovec "Pod mostem"	81,5	·)	P	B	

Poznámky k tabulce C3:

Poloha vůči vodnímu toku

Umístění uvnitř meandru řeky	·)
Umístění vně meandru řeky	·)
Umístění na přímém úseku řeky	·

Stávající / potencionální lokalita

	Stávající lokalita tábořiště / kempu / autokempu
	Lokalita pro potencionální umístění nového tábořiště / kempu / autokempu (stávající příležitostné tábořiště / záměr z ÚPD/ÚPP)

Tab. C3: Vyhodnocení podmínek pro rozvoj jednotlivých lokalit tábořišť / kempů / autokempů z hlediska možné eliminace střetů s limity vodního režimu v území

Vyhodnocení podmínek pro rozvoj jednotlivých lokalit tábořišť / kempů / autokempů z hlediska možné eliminace střetů s limity vodního režimu v území je znázorněno v grafické příloze, která je vložena za kapitolou C.4.3:

Schéma č. N3.a – Vyhodnocení posuzovaných lokalit – Otava

Schéma č. N3.b – Vyhodnocení posuzovaných lokalit – Berounka

C.4.2 Nároky na doplnění nové infrastruktury pro vodní turistiku v rámci řešeného území

Otava

V rámci řešeného území řeky Otavy nebyly identifikovány žádné nároky na doplnění nových tábořišť, kempů či autokempů, které jsou v současné době ve vazbě na řeku Otavu rozmístěny relativně rovnoměrně a pokrývají tak stávající i očekávané nároky.

Berounka

V rámci řešeného území ve vazbě na řeku Berounku byly územní studii identifikovány 3 úseky vodního toku mezi stávajícími tábořišti, mezi nimiž by vzhledem k jejich relativně velké vzájemné vzdálenosti bylo žádoucí vložit nová ubytovací zařízení pro vodní turistiku, tedy nové tábořiště nebo kemp. V rámci příslušných 3 úseků vodního toku byly posouzeny lokality vytipované v analytické části územní studie pro potencionální umístění nového tábořiště / kempu / autokempu z hlediska možných střetů se záplavovými územími resp. aktivní zónou záplavového území, z hlediska možné dopravní dostupnosti pro automobily a přístupnosti k vodě. Na základě posouzení tak byly vybrány pouze lokality, v nichž je potencionálně možné nové zařízení ve vazbě na vodní tok umístit:

<i>úsek vodního toku bez tábořiště / kempu</i>	<i>délka úseku v km</i>	<i>lokality vhodná pro umístění nového tábořiště / kempu</i>
Nadryby – Planá (Kemp U přívozu – Tábořiště Planá)	6	Darová
Planá - Liblín (Tábořiště Planá – Kemp a tábořiště Kobylka)	9	Čivice
Liblín - Třímány (Tábořiště Liblín Na Střelnici – Rekreační stf. Třímány)	11	Rakolusky Třímány

Tab. C4: Lokality vhodné pro umístění nového tábořiště / kempu

Umístění jakéhokoli nového zařízení v rámci řešeného území ve vazbě na řeku Berounku není však závislé jen na eliminaci rizika povodně, ale také na míře vlivu na významné krajinné prvky (samotný vodní tok, údolní niva vodního toku, les apod.), krajinný ráz a další chráněné zájmy přírody a krajiny.

C.4.3 Souhrnné zhodnocení podmínek pro rozvoj infrastruktury pro vodní turistiku v rámci řešeného území

Celé řešené území, jak území ve vazbě na řeku Otavu tak i ve vazbě na řeku Berounku, je charakteristické tím, že infrastruktura pro vodní turistiku, především pak vodácká tábořiště, kempy či autokempy jsou situovány v přímé vazbě na vodní tok, tak, aby uživatelé těchto zařízení byly trvale v kontaktu s řekou. Možnosti preventivní ochrany takových území před povodněmi jsou tak výrazně omezeny a limitovány, neboť jakýkoli zásah do záplavových území a zvláště pak do aktivní zóny záplavového území, zmenšování plochy určené pro rozliv případné povodně a ovlivňování průběhu povodně, je obecně nežádoucí.

Potřeba, stejně tak jako možnosti, případné preventivní protipovodňové ochrany tábořišť, kempů a autokempů jsou v případě Otavy a Berounky v řadě aspektů specifické, přičemž rozdíly vyplývají z rozdílného charakteru obou toků a stávajícího umístění resp. plánovaného umístění konkrétních lokalit.

Otava

Horní tok řeky Otavy v úseku Čeňkova Pila – Sušice je tvořen velmi úzkým, z obou stran sevřeným údolím, kde má řeka charakter horské bystřiny. Plochy určené pro rozliv případně povodně jsou zde sice velmi omezené, ale vzhledem k tomu, že se jedná o horní tok řeky, intenzita povodně zde nebývá tak vysoká, stejně jako hloubka zatopení nedosahuje velkých výšek. Řada tábořišť / kempů / autokempů je v tomto úseku řeky situována na naplaveninách řeky v polohách mimo proudnici povodně, výškově často zcela mimo území ohrožené povodněmi. V případě těch lokalit, které povodněmi ohroženy jsou, je v řadě případů možná jejich protipovodňová ochrana, alespoň pak stavebních objektů zázemí. Přesun stavebních objektů do poloh mimo ohrožení povodněmi je zpravidla téměř nemožný, nábřeží řek tu jsou totiž velmi úzká a přecházejí v prudké zalesněné svahy, kde je umísťování staveb komplikované či zcela nemožné. Vzhledem k relativně malému plošnému rozsahu aktivní zóny záplavového území, která v podstatě kopíruje břehovou linii a často vůbec nezasahuje do náplavek podél řeky, je v tomto úseku řeky možný i plošný rozvoj některých lokalit.

Úsek řeky Otavy mezi Sušicí a Horažďovicemi je naopak specifický relativně širokou údolní nivou se značným plošným rozsahem aktivní zóny záplavového území i vlastních záplavových území, která téměř v celém úseku řeky zasahují i několik stovek metrů od břehové linie. Z tohoto důvodu je tak v případě většiny tábořišť / kempů / autokempů téměř nemožná jakákoli jejich preventivní protipovodňová ochrana, příslušná ohrožená zařízení je navíc nemožné odsunout dále od řeky, protože by se tím zcela ztratil jejich kontakt s vodním tokem. Vzhledem k zákazu umísťování nových tábořišť v rámci aktivní zóny záplavového území je tak znemožněn také jakýkoli další plošný rozvoj těchto zařízení mimo jejich stávající rozsah.

Berounka

Řeka Berounka má v celém řešeném úseku mezi Plzní a Zvíkovcem charakter hluboko zaříznutého meandrujícího kaňonovitého údolí s výrazně omezenými plochami pro rozliv povodně (ty se nacházejí převážně jen v místech prudkých meandrů). Záplavová území a aktivní zóna záplavového území zde zpravidla vyplňují celou šířku údolí, jen v meandrech, kde jsou kumulovány naplaveniny řeky, se údolní niva částečně zvedá nad úroveň záplavových území nebo alespoň nad úroveň aktivní zóny záplavového území.

Jakékoli zúžení již tak velmi úzké údolní nivy jakýmkoli preventivními protipovodňovými opatřeními lokalit tábořišť / kempů / autokempů je v případě řešeného úseku řeky Berounky až na naprosté výjimky (např. Zvíkovec) nežádoucí. V podstatě celá údolní niva je součástí průtočného záplavového území a jakékoli její zúžení by mělo negativní vliv na průběh případné povodně, která je v horním toku řeky Berounky již relativně intenzivní, neboť zdrojem vody je soutok řek Úhlavy, Úslavy, Radbuzy a Mže.

Vzhledem k úzkému údolí řeky jsou volné plochy pro táboření zpravidla vždy situovány v rámci aktivní zóny záplavového území, zatímco stavební objekty zázemí jsou situovány velmi často mimo aktivní zónu záplavového území a často také zcela mimo záplavová území, ve svazích v těsném kontaktu s řekou. Tato konfigurace terénu tak umožňuje v případě řady tábořišť / kempů / autokempů přemístění zaplavovaných objektů mimo území ohrožené povodněmi, jejich další plošný rozvoj mimo aktivní zónu záplavového území nebo i vlastní záplavová území a podmíněčně také umístění zařízení nových.

