

## C.3 KARTY TÁBOŘIŠŤ, KEMPŮ A AUTOKEMPŮ

### NAVRH PREVENTIVNÍCH PROTIPOVODŇOVÝCH OPATŘENÍ INFRASTRUKTURY PRO VODNÍ TURISTIKU

Veškeré relevantní údaje o stávajícím stavu infrastruktury pro vodní turistiku se zaměřením na lokality tábořišť, kempů a autokempů, o definovaných problémech a deficitech v jejich vybavení, kvalitě nabízených služeb a přístupnosti, definované střety lokalit se záplavovými územími resp. aktivní zónou záplavového území, a v neposlední návrh opatření na zlepšení infrastruktury pro vodní turistiku a návrh preventivních protipovodňových opatření jednotlivých stávajících i navrhovaných lokalit jsou souhrnně obsaženy v rámci KARET TÁBOŘIŠŤ, KEMPŮ A AUTOKEMPŮ.

Na lokalitách konkrétních stávajících i navrhovaných kempů, tábořišť resp. autokempů jsou detailně prověřeny principy preventivní protipovodňové ochrany infrastruktury pro vodní turistiku aplikovatelné potenciálně v rámci řešeného území. Návrh protipovodňové ochrany každé z konkrétních lokalit respektuje individuální charakter místa, eliminaci nepříznivých vlivů na vodní režim území, krajinný ráz a další chráněné zájmy přírody a krajiny a v neposlední řadě respektuje zachování uživatelské kvality území.

#### C.3.1 Obsah karet tábořišť, kempů a autokempů

Obsahem karet tábořišť, kempů a autokempů je stručné shrnutí všech relevantních poznatků o všech lokalitách stávajících i potenciálních tábořišť, kempů či autokempů ve vazbě na řešené úseky řeky Otavy a Berounky, a to včetně posouzení a vyhodnocení podmínek jejich rozvoje, především ve vztahu k ohrožení povodněmi a možné protipovodňové ochraně.

Karty tábořišť, kempů a autokempů obsahují konkrétně tyto údaje:

- Stručná charakteristika tábořiště / kempu / autokempu (poloha, druh ubytování, vybavenost, kapacita)
- Identifikované závady a problémy v infrastruktuře pro vodní turistiku (vybavení, kvalita služeb, přístupnost)
- Návrh na úpravy infrastruktury pro vodní turistiku
- Popis současného stavu ohrožení povodněmi (identifikace střetů území se záplavovými územími resp. aktivní zónou záplavového území)
- Návrh opatření pro ochranu před povodněmi
- Stručné shrnutí, závěr, doporučení pro případný rozvoj dané lokality
- Mapa dané lokality
- Případně kresby navrhovaných protipovodňových opatření.

#### C.3.2 Posuzované lokality tábořišť / kempů / autokempů

Předmětem posouzení z hlediska možného potenciálního rozvoje infrastruktury pro vodní turistiku ve vazbě na řešené úseky řeky Otavy a Berounky, především s ohledem na riziko záplav, jsou:

- Stávající lokality tábořišť, kempů a autokempů
- Lokality s potenciálem umístění nových tábořišť, kempů či autokempů a to ve vazbě na stávající příležitostná tábořiště, tedy lokality nepravidelně užívaná k táboření malými skupinami vodáků / turistů

- Lokality s potenciálem umístění nových tábořišť, kempů či autokempů dle záměrů z územně plánovací dokumentace (ÚPD) resp. relevantních územně plánovacích podkladů (ÚPP) a to jak z platných územních plánů, tak např. ze Studie ochrany krajinného rázu Přírodního parku Horní Berounka (Vorel 2004) resp. z dnes již neplatných urbanistických studií vybraných obcí ve vazbě na řeku Berounku.

kód lokality	název lokality	říční km	poloha vůči toku	levý (L) břeh pravý (P) břeh
<b>Otava</b>				
O1	Letní tabor a veřejné tábořiště Pavlova Louka	111,1	·)	P
O2	Penzion a autokemping Klášterský Mlýn	107,9	·)	L
O3N	Klásterský mlýn	ca 107,5	·)	L
O4	Autokemp Radešov	106,2	·)	P
O5	Autokemp Annín 1.	101,8	·)	P
O6	Autokemping Nové Městečko	101,0	·)	L
O7	Camp Jitřenka	93,6	·)	L
O8	Chatová osada Luh	93,6	·)	L
O9	Kemp Sušice	89,7	·)	L
O10	Kemp Dobruška	87,6	·	L
O11	Vodácké tábořiště Čepice	84,4	·)	L
O12	Kemp Žichovice	82,9	·	P
O13	Vodácké tábořiště Velké Hydčice	75,5	·	P
O14	Vodácký kemp Lipky Horažďovice	73,2	·	L
O15	Vodácké tábořiště „Rosenauerův mlýn“	73,1	·)	P
<b>Berounka</b>				
B1	Vodácké a turistické tábořiště U Dolanského mostu	124,6	·	P
B2N	Telín	ca 120,0	·)	P
B3	Kemp Nadryby U jezu	119,0	·)	L
B4	Kemp U přívozu	118,0	·	L
B5N	Darová	ca 114,6	·	P
B6	Tábořiště Planá	112,4	·)	L
B7N	Čivice	ca 109,0	·	L
B8N	Žikovský mlýn	ca 109,0	·	P
B9N	Robčice	ca 105,9	·	L
B10	Kemp a tábořiště Kobylka	103,5	·)	P

kód lokality	název lokality	říční km	poloha vůči toku	levý (L) břeh pravý (P) břeh
B11	Tábořiště Liblín Na Střelnici Berounka	101,7	·)	P
B12	Tábořiště Na Rybárně	97,8	·	L
B13N	Rakolusky	ca 95,8	·	L
B14aN	Třímány	ca 93,6	·)	P
B14bN	Krašov	ca 92,3	·)	P
B15	Tábořiště a rekreační středisko Třímány	90,5	·	P
B16	Vodácká jídelna a tábořiště "U Mloka"	90,5	·	P
B17	Tábořiště u Potůčků	89,3	)·	L
B18N	Lejskův mlýn	ca 88,3	·)	L
B19	Restaurace a kemp U Varských - Zvíkovec	81,7	·)	L
B20N	Restaurace a kemp U Varských – Zvíkovec - rozšíření	ca 82,0	·	L
B21	Vodácké tábořiště Zvíkovec "Pod mostem"	81,5	)·	P

Poznámky k tabulce C1:

**Poloha vůči vodnímu toku**

Umístění uvnitř meandru řeky	·)
Umístění vně meandru řeky	)·
Umístění na přímém úseku řeky	·

**Stávající / potencionální lokalita**

	Stávající lokalita tábořiště / kempu / autokempu
	Lokalita pro potencionální umístění nového tábořiště / kempu / autokempu (stávající příležitostné tábořiště / záměr z ÚPD/ÚPP)

Tab. C1: Posuzované lokality kempů, tábořišť a autokempů

Posuzované lokality kempů, tábořišť a autokempů jsou znázorněny v grafické příloze, která je součástí kapitoly C.3.4:

Schéma č. N2.a – Přehled posuzovaných lokalit – Otava

Schéma č. N2.b – Přehled posuzovaných lokalit – Berounka

### C.3.3 Návrh preventivních protipovodňových opatření infrastruktury pro vodní turistiku

#### Cíle návrhu preventivních protipovodňových opatření lokalit tábořišť / kempů / autokempů

Cílem návrhu preventivních protipovodňových opatření lokalit tábořišť / kempů / autokempů (jak stávajících tak navrhovaných) uvedeného v této územní studii je návrh principiálních přístupů (v některých případech i variantních) k potencionálně možnému řešení preventivní protipovodňové ochrany jednotlivých konkrétních lokalit. Cílem je tak

poskytnout ucelený přehled o možných způsobech a přístupech k protipovodňové ochraně infrastruktury pro vodní turistiku lokalizované v rámci řešeného území v přímé vazbě na vodní tok a především pak vytipování těch lokalit, které lze vůbec chránit a definovat za jakých podmínek, a dále naopak identifikovat ty lokality, jejichž ochrana před povodněmi není vůbec nutná resp. jejichž ochrana není s ohledem na možný negativní vliv na vodní režim v území a průběh případné povodně žádoucí nebo je dokonce zcela vyloučená.

Posouzení a návrh možných způsobů preventivní protipovodňové ochrany jednotlivých lokalit tábořišť / kempů / autokempů je provedeno na základě znalostí daných území z fyzických terénních průzkumů, fotodokumentace a stanovených záplavových území. Cílem návrhu tak není (ani nemůže být) návrh přesného stavebně-technického řešení protipovodňových opatření, ale spíše formulace názoru na možný přístup k preventivní protipovodňové ochraně, posouzení potřebnosti, nezbytnosti a účelnosti případné preventivní protipovodňové ochrany pro možný rozvoj infrastruktury pro vodní turistiku v dané lokalitě a případný námět za konkrétní způsob řešení. Ve většině případů se tak územní studie omezuje pouze na verbální hodnocení možností preventivní protipovodňové ochrany. Případná detailní prověření a návrh řešení musí být pro jednotlivé lokality obsahem podrobnější dokumentace.

Vzhledem k tomu, že riziko záplav představuje v rámci řešeného území pro stávající infrastrukturu pro vodní turistiku i potencionální nové lokality nejvýznamnější limit jejich rozvoje, je právě posouzení míry vlivu povodní na jednotlivé lokality a posouzení možností jejich preventivní protipovodňové ochrany zásadním předpokladem pro identifikaci lokalit s možností dalšího rozvoje (např. za předpokladu realizace protipovodňových opatření) resp. identifikaci lokalit, jejichž další rozvoj je buď zcela nevhodný, nebo výrazně omezený.

### Výchozí podklady pro návrh preventivních protipovodňových opatření

Návrh preventivních protipovodňových opatření lokalit tábořišť / kempů / autokempů vychází z těchto podkladů poskytnutých pořizovatelem územní studie, resp. opatřených zpracovatelem:

- Ortofotomapa Plzeňského kraje 2008
- Základní mapa odvozená ZM 10 s vrstevnicemi
- Limity využití území v rozsahu ÚAP ORP, databáze jevů 2008
- Stanovená záplavová území Q1, Q5, Q20, Q50, Q100 a aktivní zóna záplavového území
- Vlastní fyzické terénní průzkumy území, srpen 2010 včetně pořízené fotodokumentace.

Návrh preventivních protipovodňových opatření lokalit tábořišť / kempů / autokempů představuje tedy soubor doporučení způsobu resp. principu preventivní protipovodňové ochrany na základě expertního posouzení, ovšem bez znalosti konkrétních výšek stávajícího terénu, hloubek zaplavení daného území a dalších údajů potřebných pro detailní technický návrh opatření.

### Předpoklad pro detailní návrh preventivních protipovodňových opatření jednotlivých lokalit

Předpokladem pro přesný detailní návrh preventivních protipovodňových opatření jednotlivých dílčích lokalit tábořišť / kempů / autokempů je

- Detailní hydrotechnický průzkum území
- Průběh povodně v daném území (průtočné / neprůtočné území povodně apod.)
- Výškopisné a polohopisné geodetické zaměření jednotlivých posuzovaných lokalit vč. všech objektů
- Výškové úrovně jednotlivých intenzit povodně resp. z toho vyplývající přesné hloubky zaplavení území vůči stávajícímu přilehlému terénu

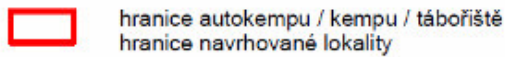
### C.3.4 Karty tábořišť, kempů a autokempů

Viz následující strana.

## LEGENDA

ZÁKLADNÍ MAPA ODVOZENÁ 1:10 000 (výřez bez měřítka)


ORTOFOTOMAPA PLZEŇSKÉHO KRAJE 2008 (výřez bez měřítka)



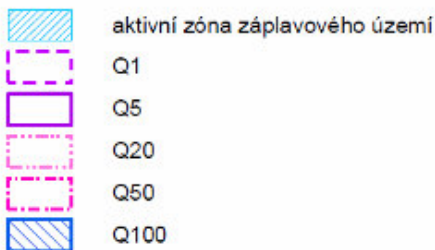
### Stávající lokality

-  autokemp
-  kemp / veřejné tábořiště
-  příležitostné tábořiště

### Navrhované lokality

-  tábořiště - záměr z ÚPD/ÚPP

### Záplavová území



Poznámky k legendě:

#### hranice autokempu / kempu / tábořiště

hranice je vymezena jako obrys stávajícího území využívaného pro účel autokempu / kempu / tábořiště zahrnující volnou plochu pro táboření, stavební objekty zázemí, případné další objekty sloužící pro ubytování (chatky, penzion apod.) a dále případné parkoviště pro automobily, sportovní vybavení určené výhradně návštěvníkům, nástupní místa na řeku apod.

#### hranice navrhované lokality

*příležitostné tábořiště:*

hranice je vymezena jako obrys území, kde lze předpokládat, s ohledem na topografii území, vegetaci (hranici lesa), přístupovou komunikaci apod., potencionální umístění nového autokempu / kempu / tábořiště (v rámci hranice je zahrnuta také plocha stávajícího příležitostného tábořiště)

*tábořiště – záměr z ÚPD/ÚPP:*

v případě záměrů převzatých z ÚPD/ÚPP je hranice vymezena dle hranice návrhové plochy určené v příslušné ÚPD/ÚPP k potencionálnímu umístění nového autokempu / kempu / tábořiště

#### tábořiště – záměr z ÚPD/ÚPP

do posouzení jsou zahrnuty také lokality vymezené pro potencionální umístění nových autokempů / kempů / tábořišť v rámci dnes již neplatných urbanistických studií (1999) některých obcí ve vazbě na řeku Berouнку

#### Q20

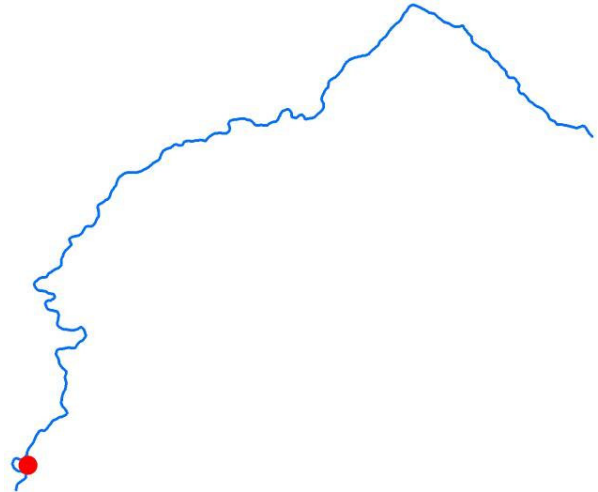
V případě řeky Berouнку Q20 = aktivní zóna záplavového území (AZZÚ)

obec	řeka	ř. km	poloha	břeh
<b>Čeňkova pila</b>	Otava	111,1	●)	P
název tábořiště / kempu				kód
<b>LETNÍ TÁBOR A VEŘEJNÉ TÁBOŘIŠTĚ PAVLOVA LOUKA</b>				<b>01</b>

druh ubytování  
tábořiště

kapacita  
tábořiště  
po dohodě 10-lůžková chatka

vybavenost  
suché záchody  
pitná voda  
venkovní krytá umývárna se studenou vodou



### INFRASTRUKTURA PRO VODNÍ TURISTIKU

současný stav - závady v infrastruktuře pro vodní turistiku

- Nevhodné značení přístupu do tábořiště ze silnice
- Nevhodný přístup pro automobily z přilehlé silnice
- Omezená šíře nabídky/vybavení

návrh - úpravy infrastruktury pro vodní turistiku

- Úprava napojení přístupové komunikace do tábořiště z přilehlé silnice
- Zvýšení kvality vybavení, rozšíření nabídky služeb

### OCHRANA PŘED POVODNĚMI

současný stav – ohrožení povodněmi

- AZZÚ kopíruje břehovou linii a nezasahuje do plochy pro táboření
- Záplavové území Q100 nezasahuje výrazně do plochy pro táboření
- Stavební objekty zázemí, přístupová/obslužná komunikace i plocha pro parkování automobilů leží zcela mimo stanovená záplavová území

návrh opatření pro ochranu před povodněmi

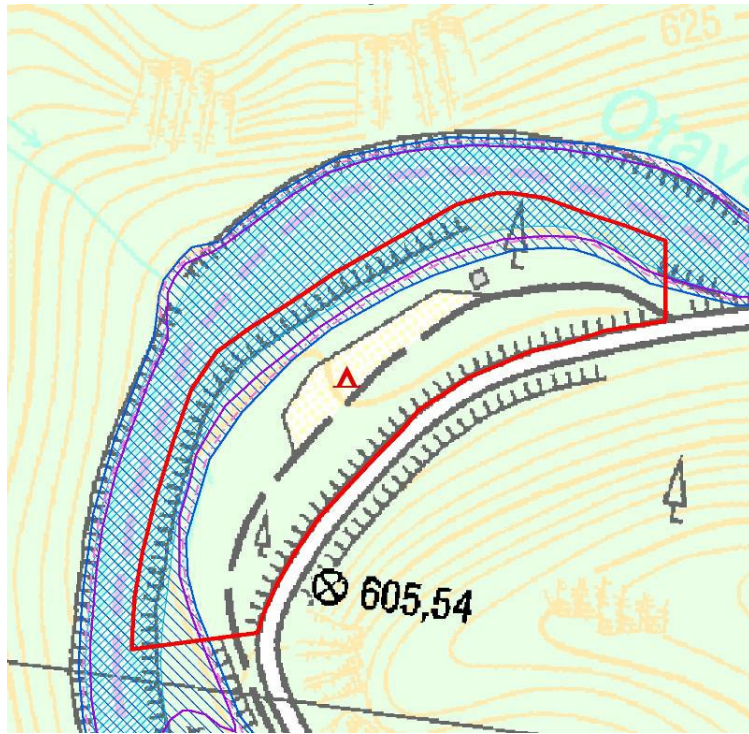
- Není nutná žádná preventivní ochrana lokality před povodněmi (celé území tábořiště se nachází mimo stanovená záplavová území)

### ZÁVĚR

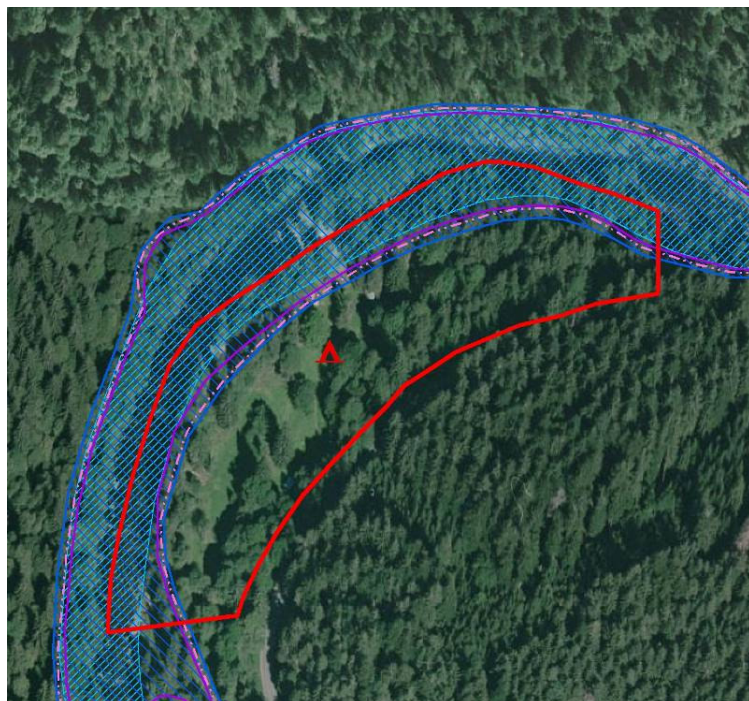
- Lokalitu není nutné chránit před povodněmi
- Lokalita je vhodná pro další rozvoj za předpokladu dodržení podmínek ochrany přírody a krajiny (NP Šumava)

obec	řeka	ř. km	poloha	břeh
<b>Čeňkova pila</b>	Otava	111,1	●)	P

název tábořiště / kempu	kód
<b>LETNÍ TÁBOR A VEŘEJNÉ TÁBOŘIŠTĚ PAVLOVA LOUKA</b>	<b>01</b>



Základní mapa odvozená 1:10 000 - výřez



Ortofotomapa Plzeňského kraje 2008  
GEODIS Brno spol. s r.o.  
GEOREAL Plzeň spol. s r.o.

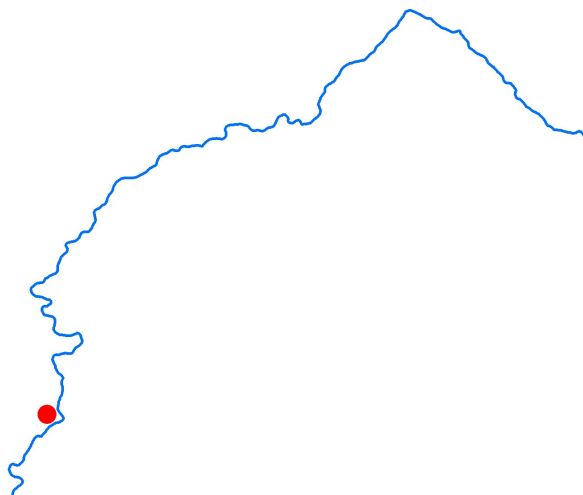
obec	řeka	ř. km	poloha	břeh
Rejštejn	Otava	107,9	●)	L

název tábořiště / kempu	kód
<b>PENZION A AUTOKEMPING KLÁŠTERSKÝ MLÝN</b>	<b>O2</b>

druh ubytování  
 autokemp, tábořiště, chatky, pension

kapacita  
 10-stanů  
 autokemp pro 12 karavanů  
 26 chatek  
 pension s kapacitou 15 2-4 lůžkových pokojů

vybavenost  
 pitná a teplá voda, WC a sprcha, el. přípojka, bufet nebo kiosek, restaurace, parkoviště, stání pro karavany, dětský koutek, prádelna, tenis, volejbal, minigolf, kuželna, stolní tenis, kulečnick, šipky, sauna, půjčovna horských kol, sezónní projížďky na koních, prodej palivového dřeva



### INFRASTRUKTURA PRO VODNÍ TURISTIKU

současný stav - závady v infrastruktuře pro vodní turistiku

- Zcela chybí fyzický i optický kontakt s řekou a přístup k řece pro návštěvníky tábořiště

**návrh - úpravy infrastruktury pro vodní turistiku**

- Úprava nábřeží řeky podél tábořiště s cílem umožnit pohled na řeku a zpřístupnit řeku z prostoru tábořiště

### OCHRANA PŘED POVODNĚMI

současný stav – ohrožení povodněmi

- Chatičky na nábřeží řeky se nacházejí mimo AZZÚ, ale nacházejí se v záplavovém území Q5 – Q100
- Q100 zasahuje zhruba polovinu území tábořiště / autokempu
- Výšková úroveň povodně Q100 pravděpodobně není vysoká, odhadem jen několik desítek cm nad úroveň přilehlého terénu
- Stavební objekty zázemí (recepce, pension, kiosek), parkoviště pro auta a sportoviště se nacházejí zcela mimo stanovená záplavová území i AZZÚ

**návrh opatření pro ochranu před povodněmi**

- Vyzdvihnout dotčené zaplavované chatky podél břehové linie řeky nad úroveň povodně (piloty, kůly) resp. přemístit tyto zaplavované chatky mimo záplavová území (do severní části tábořiště / autokempu)
- Nejsou nutná žádná stavebně-technická preventivní protipovodňová opatření lokality, mimo AZZÚ a stanovená záplavová území se nachází dostatek potencionálních ploch vhodných pro rozvoj infrastruktury tábořiště / autokempu

### ZÁVĚR

- Lokalitu není nutné chránit před povodněmi
- Lokalita vhodná pro další rozvoj (mimo AZZÚ a stanovená záplavová území) za předpokladu dodržení podmínek ochrany přírody a krajiny (NP Šumava)



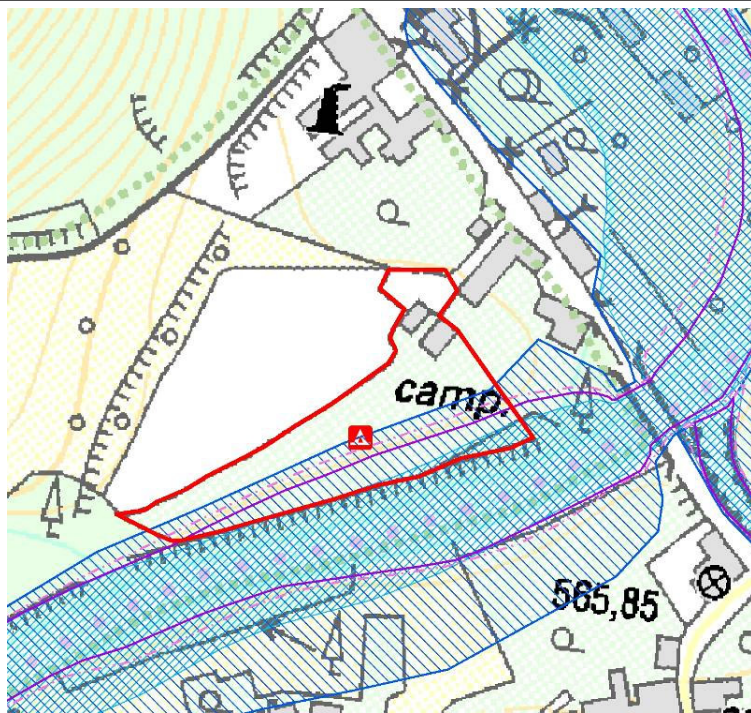
obec	řeka	ř. km	poloha	břeh
<b>Rejštejn</b>	Otava	107,9	●)	L

název tábořiště / kempu

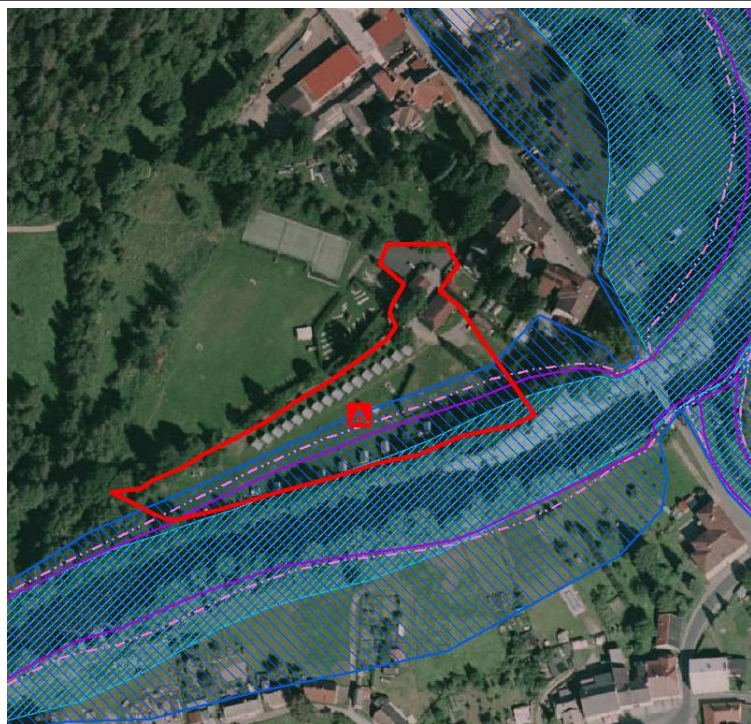
**PENZION A AUTOKEMPING KLÁŠTERSKÝ MLÝN**

kód

**02**



Základní mapa odvozená 1:10 000 - výřez



Ortofotomapa Plzeňského kraje 2008  
GEODIS Brno spol. s r.o.  
GEOREAL Plzeň spol. s r.o.

obec	řeka	ř. km	poloha	břeh
Rejšejn	Otava	cca 107,5	•)	L

název lokality

**KLÁŠTERSKÝ MLÝN**

kód

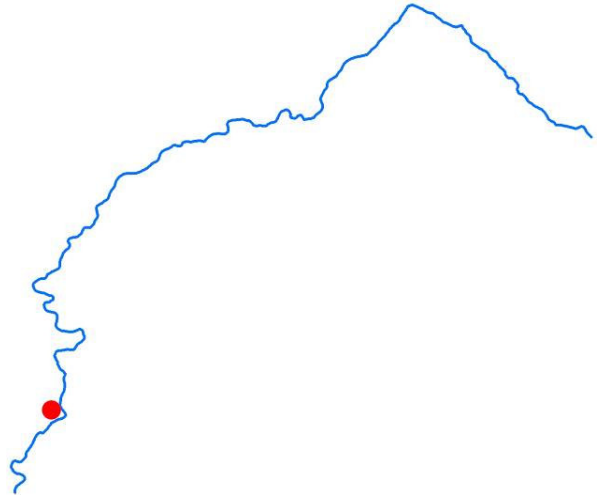
**O3N**

druh ubytování

potencionální tábořiště / autokemp

kapacita

vybavenost



### INFRASTRUKTURA PRO VODNÍ TURISTIKU

současný stav

- Lokalita vhodně napojená na obslužnou místní komunikaci
- Lokalita vhodně připojitelná na vodovod a přívod elektrické energie
- Lokalita ve vazbě na zastavěné území obce Rejšejn, místní části Klášterský mlýn

návrh

### OCHRANA PŘED POVODŇEMI

současný stav – ohrožení povodněmi

- Celé území v rámci AZZÚ a v rámci záplavového území Q100
- Záplavová území Q5 a Q20 kopírují břehovou linii a nezasahují významně do území tábořiště / autokempu

návrh opatření pro ochranu před povodněmi

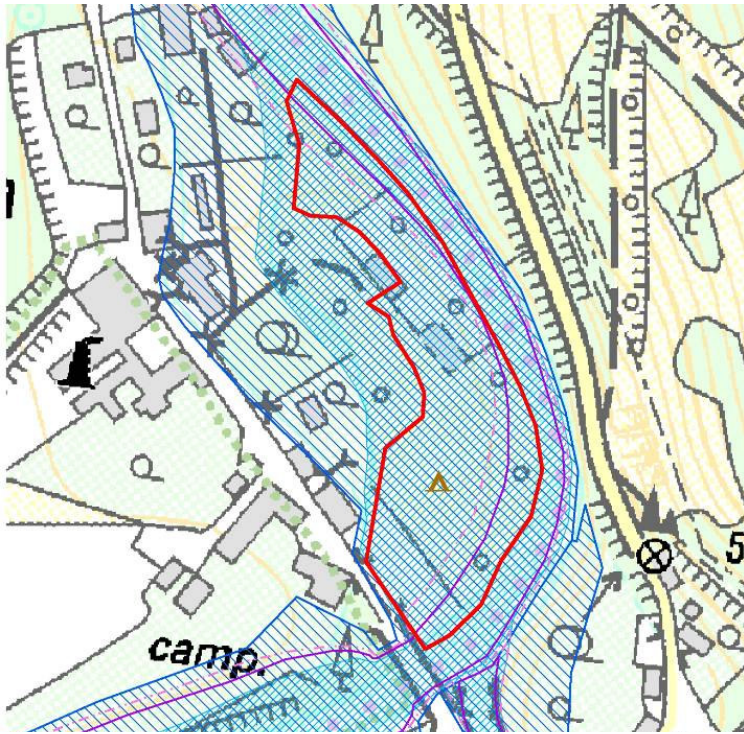
- Vzhledem k poloze celého území v AZZÚ a v záplavovém území Q100 nelze z hlediska vodního režimu v území navrhnout žádná preventivní protipovodňová opatření území (lokalita potencionálního tábořiště / autokempu je jediným inundačním územím určeným pro rozliv povodně v meandru řeky, protože protější strana meandru rozliv s ohledem na prudce se zvedajícího břeh vůbec neumožňuje)

### ZÁVĚR

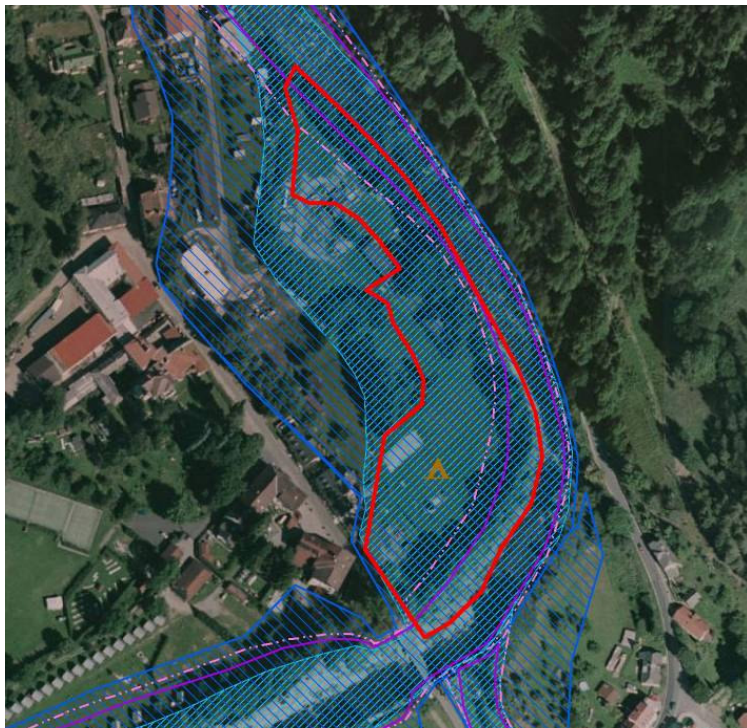
- V rámci AZZÚ nelze v souladu se zákonem č. 254/2001 Sb. o vodách zřizovat nové tábory, kempy a jiná dočasná ubytovací zařízení
- V dané lokalitě lze podmíněně (se souhlasem příslušného vodoprávního úřadu a správce povodí) doporučit vybudování sportovního zařízení se sportovišti v úrovni terénu a s nepevnými povrchy, které nezhoršují průtok povodně

obec	řeka	ř. km	poloha	břeh
<b>Rejštejn</b>	Otava	cca 107,5	●)	L

název lokality	kód
<b>KLÁŠTERSKÝ MLÝN</b>	<b>O3N</b>



Základní mapa odvozená 1:10 000 - výřez



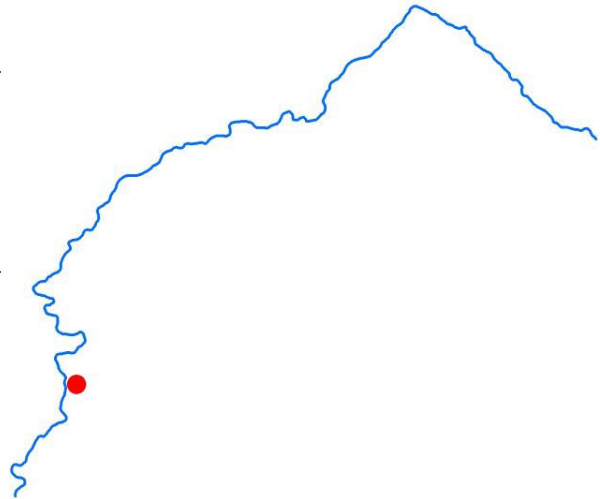
Ortofotomapa Plzeňského kraje 2008  
GEODIS Brno spol. s r.o.  
GEOREAL Plzeň spol. s r.o.

obec	řeka	ř. km	poloha	břeh
<b>Rejšejn</b>	Otava	106,2	●)	P
název tábořiště / kempu				kód
<b>AUTOKEMPING RADEŠOV</b>				<b>O4</b>

druh ubytování  
 autokemp, tábořiště, chatky

kapacita  
 tábořiště  
 autokemp  
 2 čtyřlůžkové chatky  
 2 dvoulůžkové chatky  
 1 jednolůžková chatka

vybavenost  
 pitná voda, teplá voda, WC, sprcha, elekt. přípojka, bufet nebo kiosek, restaurace, parkoviště, dětské hřiště, bezbariérový přístup, asfaltová plocha na míčové hry, vyhrazené plochy pro ohniště



### INFRASTRUKTURA PRO VODNÍ TURISTIKU

současný stav - závady v infrastruktuře pro vodní turistiku

*návrh - úpravy infrastruktury pro vodní turistiku*

### OCHRANA PŘED POVODNĚMI

současný stav – ohrožení povodněmi

- Celé území kempu, včetně přístupové komunikace a stavebních objektů zázemí se nacházejí v záplavovém území Q100
- Více než polovina volné plochy pro táboření se nachází v záplavovém území Q5 a Q20 (stavební objekty zázemí se nacházejí mimo záplavové území Q5 a Q20)
- AZZÚ kopíruje vnitřní obslužnou komunikaci v rámci území kempu, velmi blízko břehové linie
- Riziko povodně hrozí také z Opoleneckého potoka (pravý přítok Otavy), pro tento vodní tok však nejsou stanovena záplavová území

*návrh opatření pro ochranu před povodněmi*

#### Varianta A

- Navýšení obslužné komunikace podél břehu řeky Otavy formou sypaného valu do výše hladiny povodně Q20, které však neeliminuje riziko zpětného vzduť z Opoleneckého potoka ze severní a východní strany území kempu
- Nezbytné zhotovit podrobný hydrotechnický průzkum Opoleneckého potoka

#### Varianta B

- Nasypání části kempu vymezené vnitřní obslužnou komunikací do výše hladiny povodně Q20 → „ostrov“ vymezený stávající obslužnou komunikací nad úrovní Q20 a AZZÚ
- Veškeré stavební objekty zázemí resp. ubytovací chatky nutné přemístit mimo AZZÚ a případně, se souhlasem příslušného vodoprávního úřadu a správce povodí, vyzdvihnout nad úroveň povodně Q100

### ZÁVĚR

- **Lokalita s možností ochrany před povodněmi (za předpokladu souhlasu příslušného vodoprávního úřadu a správce povodí)**
- **Lokalita vhodná pro další rozvoj stavebních objektů zázemí v rámci stávající plochy kempu za předpokladu dodržení podmínek ochrany přírody a krajiny (CHKO Šumava)**

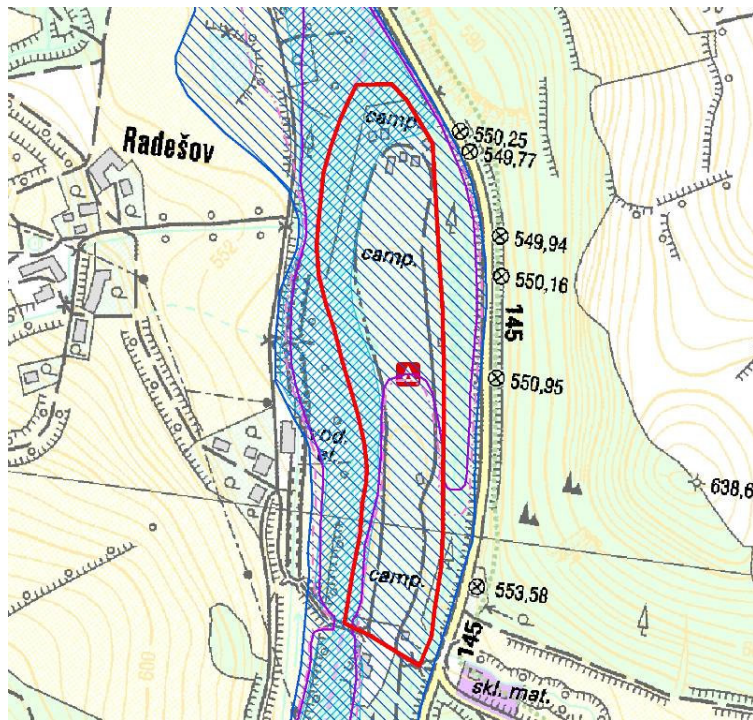
obec	řeka	ř. km	poloha	břeh
Rejštejn	Otava	106,2	●)	P

název tábořiště / kempu

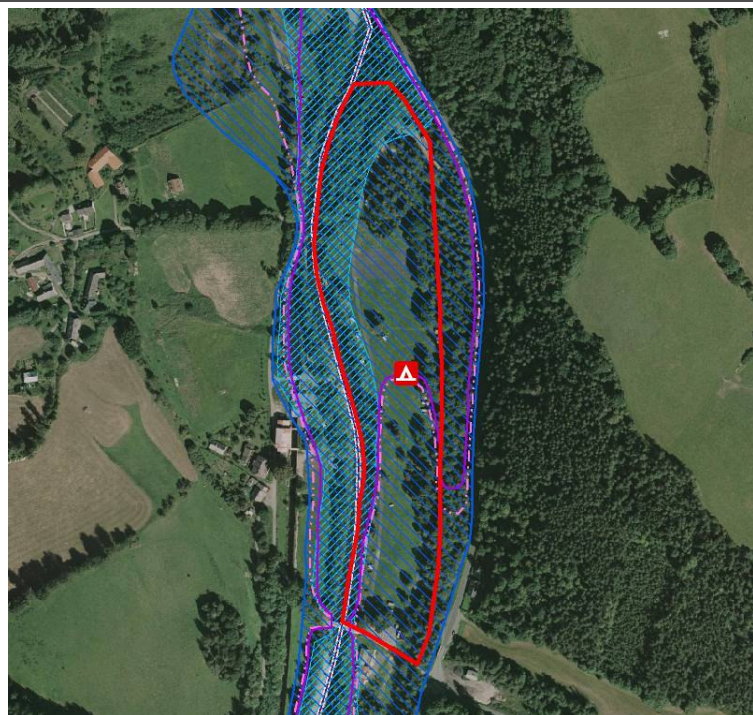
## AUTOKEMPING RADEŠOV

kód

04



Základní mapa odvozená 1:10 000 - výřez



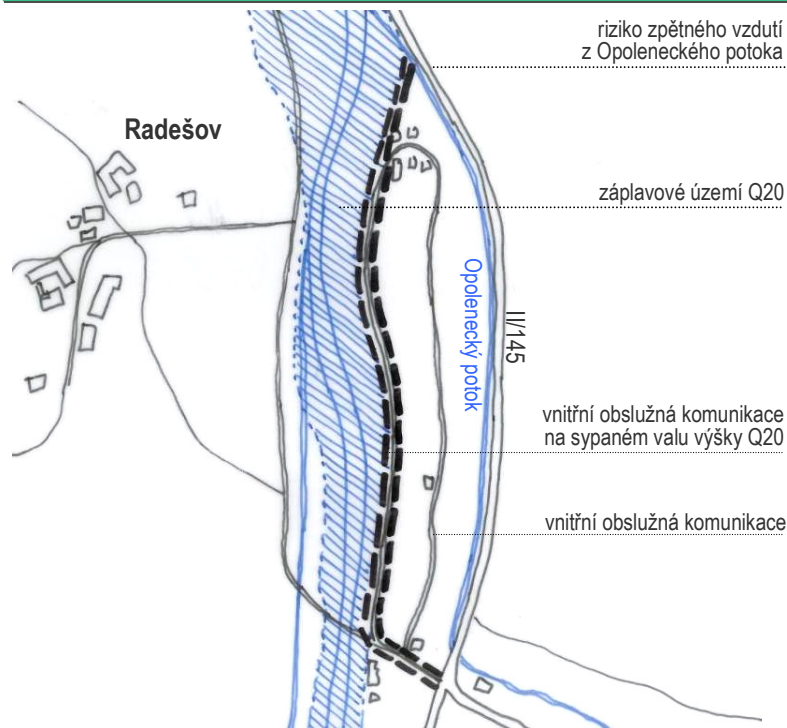
Ortofotomapa Plzeňského kraje 2008  
GEODIS Brno spol. s r.o.  
GEOREAL Plzeň spol. s r.o.

obec	řeka	ř. km	poloha	břeh
Rejštejn	Otava	106,2	●)	P

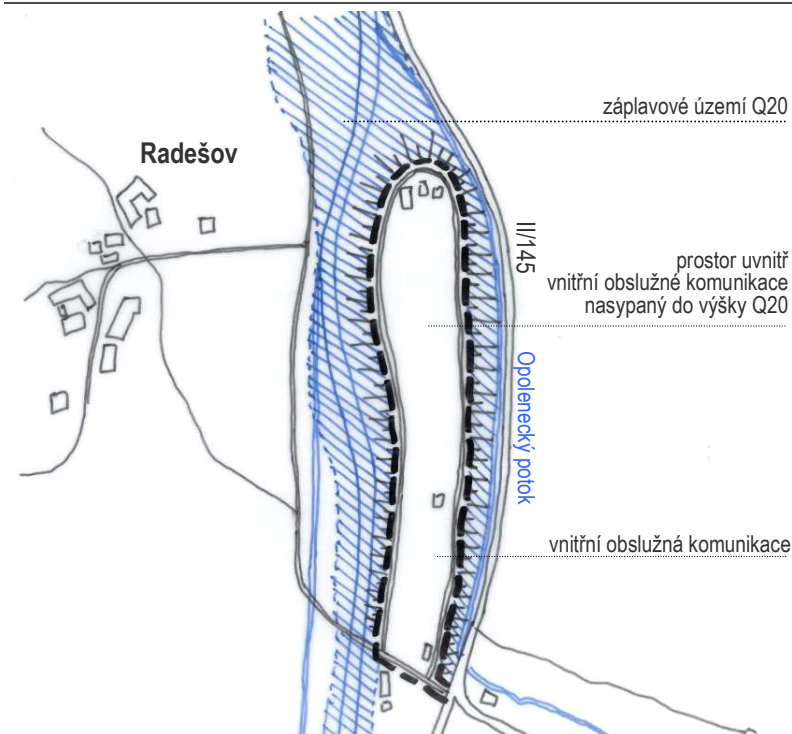
název tábořiště / kempu

**AUTOKEMPING RADEŠOV**

kód

**04**


Návrh opatření pro ochranu před povodněmi  
**Varianta A**  
 (kresba: Veronika Šindlerová)



Návrh opatření pro ochranu před povodněmi  
**Varianta B**  
 (kresba: Veronika Šindlerová)



obec	řeka	ř. km	poloha	břeh
<b>Annín</b>	Otava	101,8	●)	P

název tábořiště / kempu

**AUTOKEMP ANNÍN 1**

kód

**O5**

druh ubytování

autokemp, tábořiště, chatky

kapacita

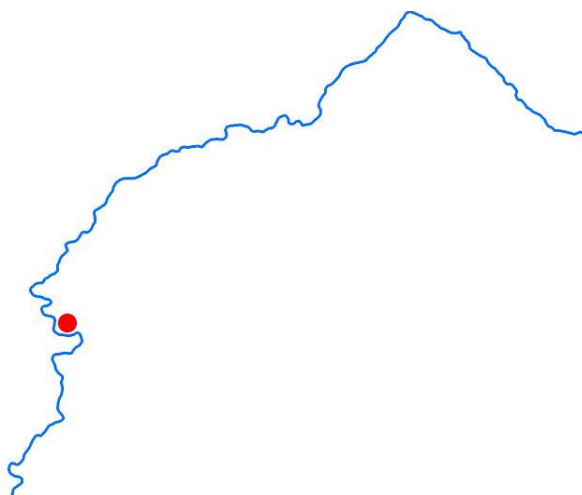
tábořiště

autokemp (160 míst pro karavany)

chatky (220 míst)

vybavenost

pitná voda, teplá voda, WC, sprcha, elekt. přípojka, bufet nebo kiosek, restaurace, parkoviště, stání pro karavany (160 míst), dětské hřiště, volejbal, bazén, vyhrazené plochy pro ohniště



## INFRASTRUKTURA PRO VODNÍ TURISTIKU

současný stav - závady v infrastruktuře pro vodní turistiku

návrh - úpravy infrastruktury pro vodní turistiku

## OCHRANA PŘED POVODNĚMI

současný stav – ohrožení povodněmi

- Celé území autokempu včetně stavebních objektů zázemí, chatek a příjezdové komunikace se nachází v AZZÚ a v rámci všech záplavových území Q5 až Q100
- Úsek Otavy u Annína je jedním z prvních úseků, kde se úzce sevřené údolí řeky otevírá do širší údolní nivy, a díky tomu se celé území autokempu v době záplav zaplavuje vodou
- Území autokempu je chráněno provizorní sypanou hrází odhadem do výše hladiny povodně Q5, která je však neuzavřená a proto se při povodni území autokempu zaplavuje zpětným vzduťím řeky ze severozápadu

návrh opatření pro ochranu před povodněmi

- Celoplošná ochrana území autokempu vzhledem k jeho poloze v AZZÚ obecně není žádoucí
- Vzhledem ke stávající přítomnosti provizorního valu je ochrana podmíněně možná (za předpokladu souhlasu příslušného vodoprávního úřadu a správce povodí) na povodeň o intenzitě Q5 výjimečně Q20, a to optimálně sypanou hrází uzavřenou na severozápadní straně kempu z důvodu eliminace zpětného vzduťím (opt. mobilním hrazením z důvodu umožnění odtoku)
- ochrana na intenzitu povodně vyšší než Q20 je v podstatě nemožná, a to z důvodu rizika vytvoření úzkého hrdla vodního toku při jihovýchodním okraji tábořiště, kde by vzhledem k prudkému svahu na levém břehu řeky docházelo k prudkému zvýšení rychlosti vody v toku a hrozilo by tak zaplavení objektů podél vodního toku v místní části Rajsko a Nové Městečko na levém břehu řeky
- Z hlediska vodního režimu optimálnější alternativou je ochrana jen stavebních objektů zázemí a chatek sypanou hrází
- Ochrana stavebních objektů zázemí proti intenzitě povodně vyšší než Q20 je možná jejich vyzdvížením na piloty či kůly nad úroveň povodně (za předpokladu souhlasu příslušného vodoprávního úřadu), jejich přesun mimo území ohrožené povodněmi není z důvodu nedostatku prostoru možný (území autokempu ze severozápadu omezeno zalesněným svahem a silnicí)
- Vzhledem k poloze kempu v rámci AZZÚ není další rozvoj i přes případná protipov. op. v rámci stávajícího území vhodný

## ZÁVĚR

- **Lokalita s výrazně omezenou možností ochrany před povodněmi (za předpokladu souhlasu vodoprávního úřadu)**
- **Lokalita s výrazně omezenou možností rozvoje (podmínečně v rámci území chráněného před povodněmi)**



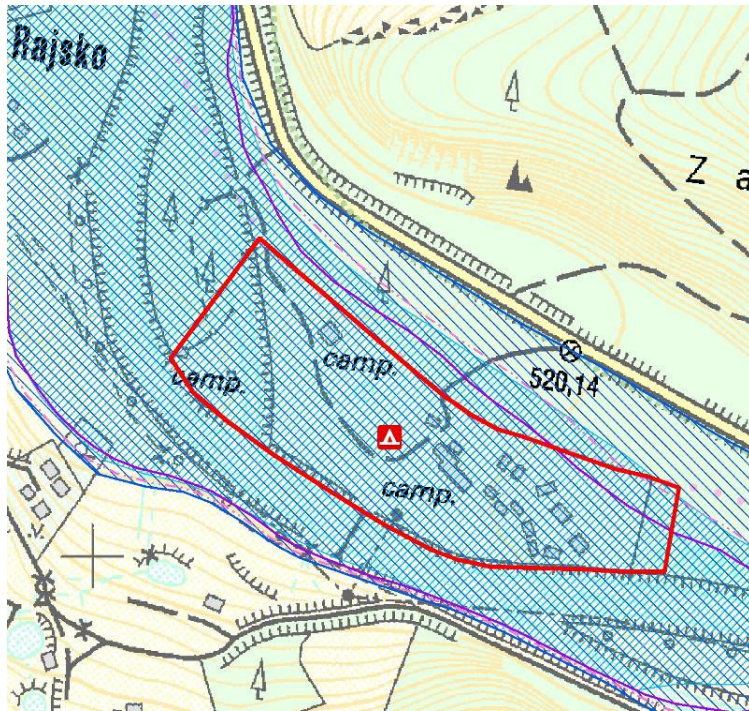
obec	řeka	ř. km	poloha	břeh
<b>Annín</b>	Otava	101,8	●)	P

název tábořiště / kempu

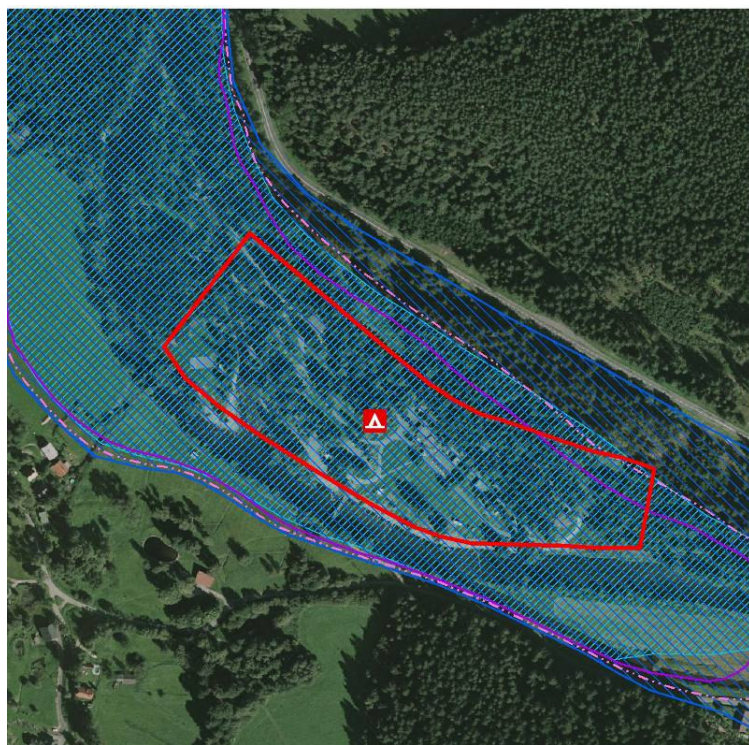
**AUTOKEMP ANNÍN 1**

kód

**05**



Základní mapa odvozená 1:10 000 - výřez



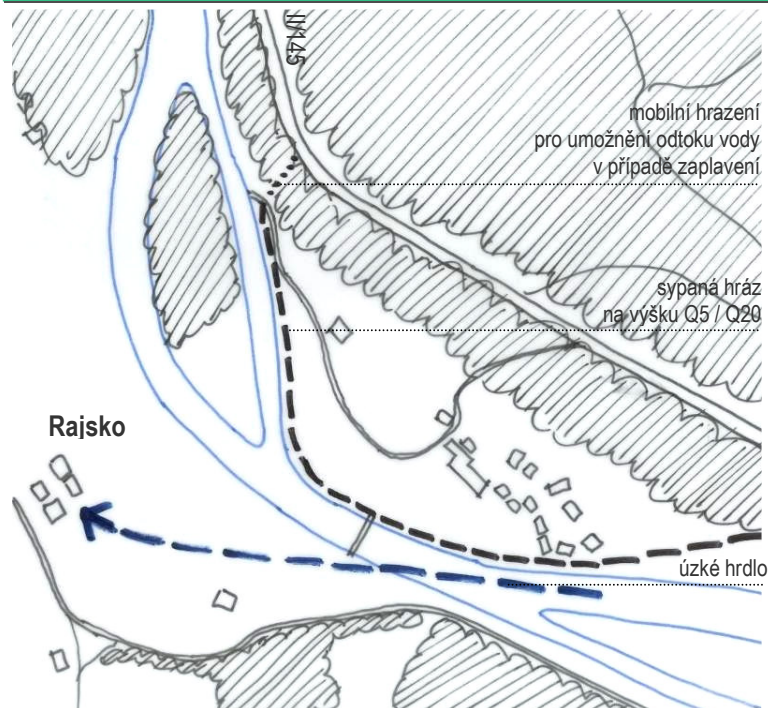
Ortofotomapa Plzeňského kraje 2008  
GEODIS Brno spol. s r.o.  
GEOREAL Plzeň spol. s r.o.

obec	řeka	ř. km	poloha	břeh
<b>Annín</b>	Otava	101,8	●)	P

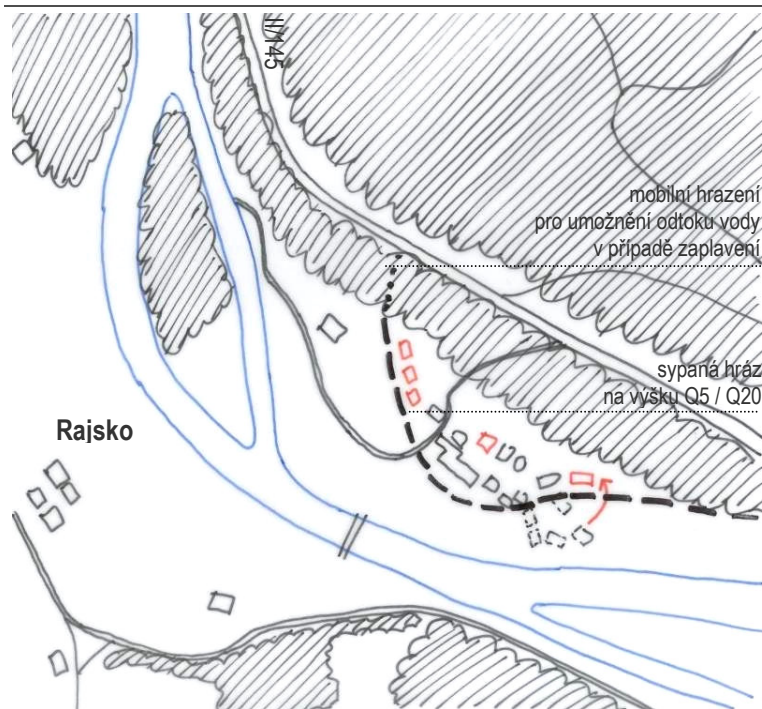
název tábořiště / kempu

**AUTOKEMP ANNÍN 1**

kód

**O5**


Návrh opatření pro ochranu před povodněmi  
**Varianta A**  
 ochrana celého území autokempu  
 (kresba: Veronika Šindlerová)



Návrh opatření pro ochranu před povodněmi  
**Varianta B**  
 ochrana jen stavebních objektů zázemí a chatek  
 (kresba: Veronika Šindlerová)



obec	řeka	ř. km	poloha	břeh
<b>Annín</b>	Otava	101,0	●)	L

název tábořiště / kempu	kód
<b>AUTOKEMPING NOVÉ MĚSTEČKO</b>	<b>O6</b>

#### druh ubytování

autokemp, tábořiště (po dohodě), bungalovy, chatky, pension

#### kapacita

autokemp

tábořiště (se souhlasem správce kempu)

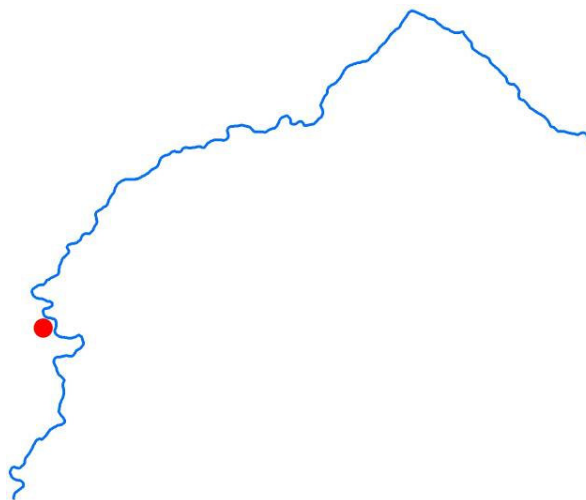
5 čtyřlůžkových bungalovů

5 čtyřlůžkových chatek

12 dvou až čtyřlůžkových pokojů

#### vybavenost

pitná voda, teplá voda, WC, sprcha, elekt. přípojka, volejbal, stolní tenis, půjčovna sportovních potřeb, pláž na koupání



### INFRASTRUKTURA PRO VODNÍ TURISTIKU

současný stav - závady v infrastruktuře pro vodní turistiku

*návrh - úpravy infrastruktury pro vodní turistiku*

### OCHRANA PŘED POVODNĚMI

současný stav – ohrožení povodněmi

- Celé území autokempu včetně stavebních objektů zázemí, ubytovacích chatek a příjezdové komunikace se nachází v AZZÚ a v rámci záplavových území Q5 až Q100

*návrh opatření pro ochranu před povodněmi*

#### Varianta A

- Přesunutí stavebních objektů zázemí včetně ubytovacích chatek mimo území ohrožené povodněmi (západně od stávajícího autokempu při místní komunikaci)

#### Varianta B

- Ochrana pouze stavebních objektů zázemí při západní straně autokempu sypanou hrází (podmínečně, za předpokladu souhlasu příslušného vodoprávního úřadu a správce povodí)

### ZÁVĚR

- Lokalita s omezenou možností ochrany stavebních objektů zázemí před povodněmi (za předpokladu souhlasu příslušného vodoprávního úřadu a správce povodí)
- Lokalita s možností rozvoje stavebních objektů zázemí mimo území ohrožené povodněmi ve vazbě na stávající autokemp
- Volnou plochu pro táboření není možné dále plošně rozvíjet a je možné ji udržovat a využívat ve stávajícím rozsahu v souladu s platným kolaudačním rozhodnutím

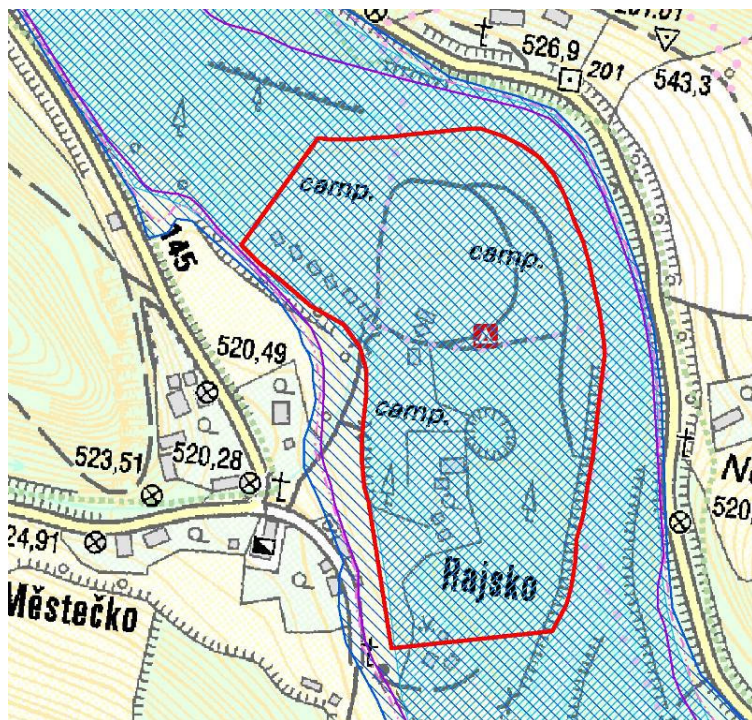
obec	řeka	ř. km	poloha	břeh
<b>Annín</b>	Otava	101,0	●)	L

název tábořiště / kempu

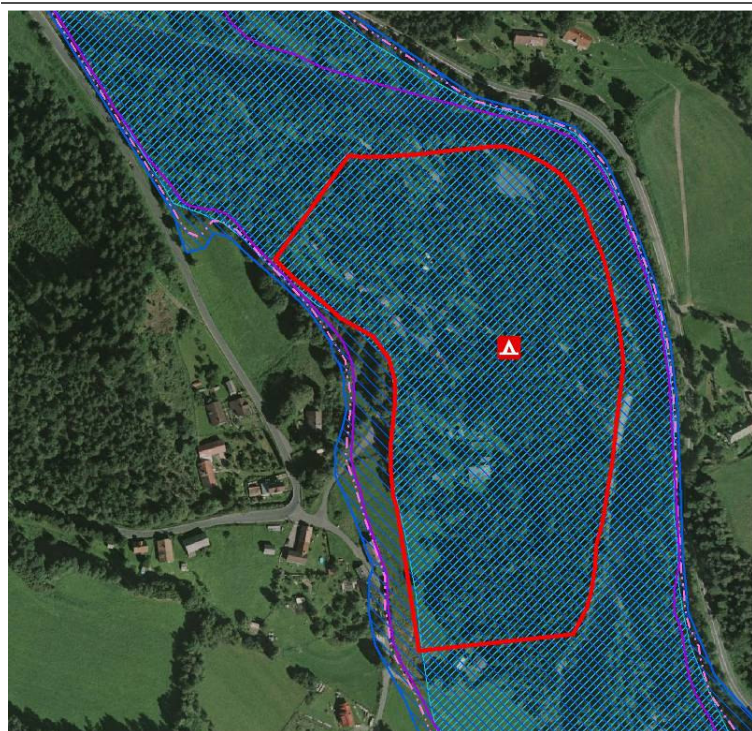
## AUTOKEMPING NOVÉ MĚSTEČKO

kód

**06**



Základní mapa odvozená 1:10 000 - výřez

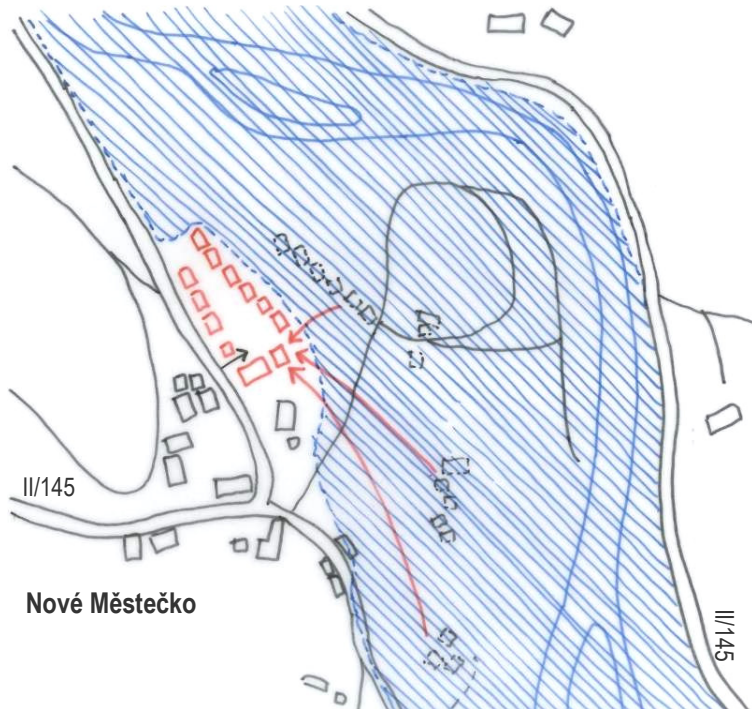


Ortofotomapa Plzeňského kraje 2008  
GEODIS Brno spol. s r.o.  
GEOREAL Plzeň spol. s r.o.

obec	řeka	ř. km	poloha	břeh
<b>Annín</b>	Otava	101,0	●)	L

název tábořiště / kempu

kód

**AUTOKEMPING NOVÉ MĚSTEČKO**
**O6**


Nové Městečko

Návrh opatření pro ochranu před povodněmi  
**Varianta A**  
 přesun všech objektů mimo záplavová území  
 (kresba: Veronika Šindlerová)



Nové Městečko

Návrh opatření pro ochranu před povodněmi  
**Varianta B**  
 ochrana jen stavebních objektů zázemí a chatek  
 (kresba: Veronika Šindlerová)



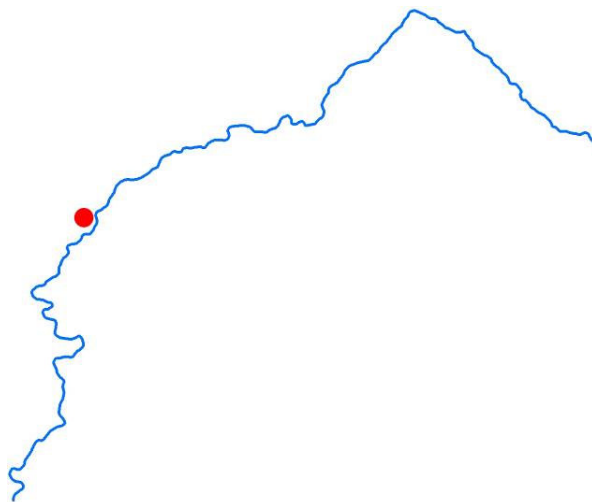
obec	řeka	ř. km	poloha	břeh
<b>Sušice</b>	Otava	93,6	●)	L

název tábořiště / kempu	kód
<b>CAMP JITŘENKA</b>	<b>07</b>

druh ubytování  
 autokemp, tábořiště, chatky

kapacita  
 tábořiště  
 20 čtyřlůžkových chatek  
 10 osmilůžkových chatek  
 3 dvacetilůžkové šumavské sruby

vybavenost  
 WC, pitná voda, teplá voda, sprcha, bufet nebo kiosek, jídelna,  
 bývalý kinosál, volejbal, stolní tenis, kulečnick, elekt. přípojka,  
 vyhrazené plochy pro ohniště



### INFRASTRUKTURA PRO VODNÍ TURISTIKU

současný stav - závady v infrastruktuře pro vodní turistiku

- Velmi daleko od řeky Otavy, není vhodné pro vodáky, spíše vhodné využití pro dětské tábory apod.
- Nevhodné turistické značení pro vodáky od řeky

návrh - úpravy infrastruktury pro vodní turistiku

- Zlepšit turistické značení pro vodáky od řeky a zvýšit informovanost o kempu

### OCHRANA PŘED POVODNĚMI

současný stav – ohrožení povodněmi

- Celé území kempu včetně stavebních objektů zázemí a ubytovacích chatek se nachází mimo AZZÚ a mimo záplavová území Q5, Q20 a Q50
- Celé území kempu včetně stavebních objektů zázemí a ubytovacích chatek se nachází v rámci záplavového území Q100

návrh opatření pro ochranu před povodněmi

- Nejsou nutná žádná stavebně-technická preventivní protipovodňová opatření lokality (území tábořiště je ohroženo pouze povodní intenzity Q100, jejíž pravděpodobnost je natolik malá, že proti ní není nezbytné území jakkoli chránit)
- Možné vyzdvihnout stavební objekty zázemí nad úroveň povodně Q100 (piloty, kůly)

### ZÁVĚR

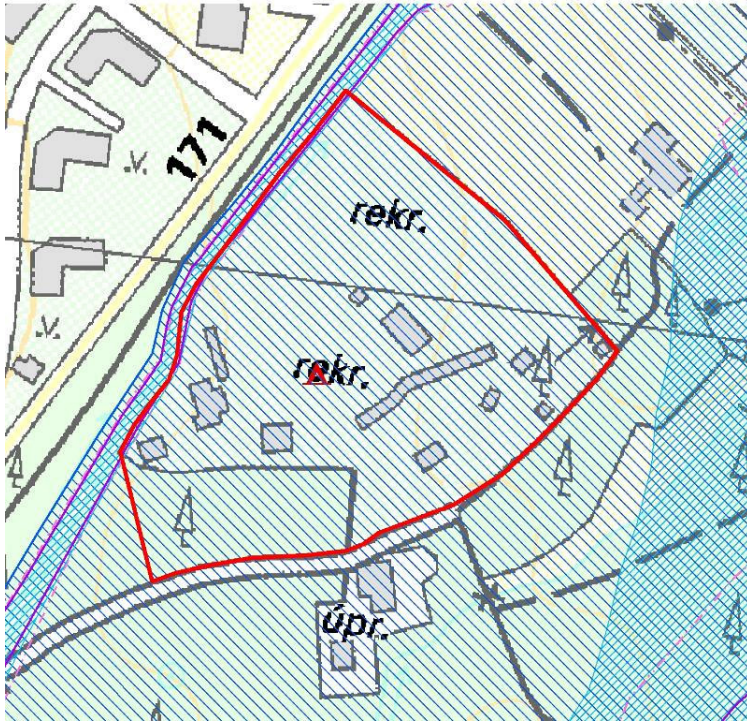
- Lokalitu není nutné chránit před povodněmi
- Lokalita podmíněčně vhodná pro další rozvoj za předpokladu souhlasu příslušného vodoprávního úřadu a správce povodí s rozvojem v rámci záplavového území Q100



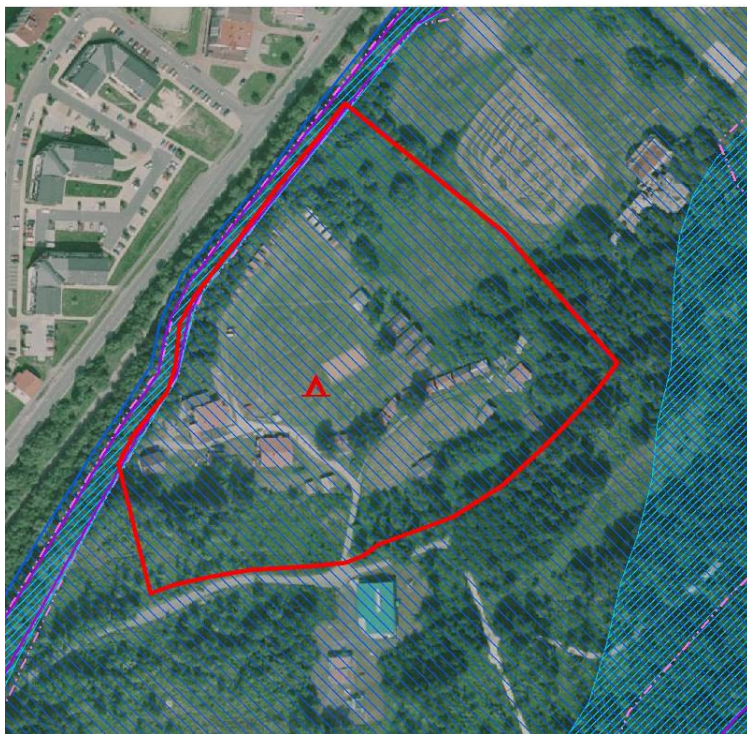
obec	řeka	ř. km	poloha	břeh
<b>Sušice</b>	Otava	93,6	●)	L

název tábořiště / kempu  
**CAMP JITŘENKA**

kód  
**07**



Základní mapa odvozená 1:10 000 - výřez



Ortofotomapa Plzeňského kraje 2008  
GEODIS Brno spol. s r.o.  
GEOREAL Plzeň spol. s r.o.

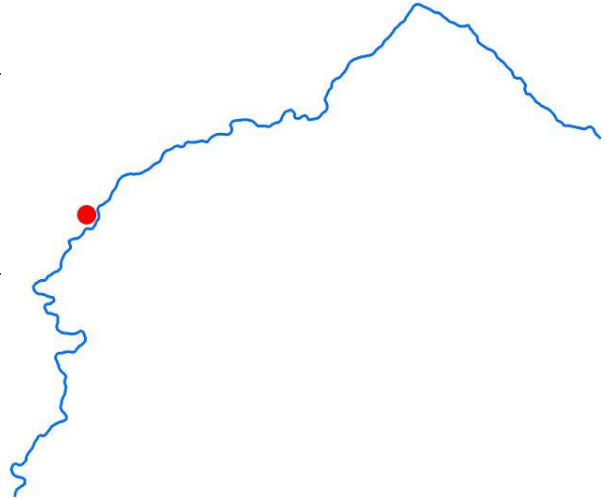
obec	řeka	ř. km	poloha	břeh
<b>Sušice</b>	Otava	93,6	●)	L

název tábořiště / kempu	kód
<b>CHATOVÁ OSADA LUH</b>	<b>O8</b>

druh ubytování  
 autokemp, tábořiště, chatky

kapacita  
 tábořiště  
 autokemp  
 22 čtyř a tří lůžkových chatek

vybavenost  
 pitná voda, teplá voda, WC, sprcha, elekt. přípojka, bufet nebo kiosek, restaurace, parkoviště, dětské hřiště, volejbal, stolní tenis, vyhrazené plochy pro ohniště



### INFRASTRUKTURA PRO VODNÍ TURISTIKU

současný stav - závady v infrastruktuře pro vodní turistiku

*návrh - úpravy infrastruktury pro vodní turistiku*

### OCHRANA PŘED POVODNĚMI

současný stav – ohrožení povodněmi

- Celé území kempu včetně stavebních objektů zázemí a ubytovacích chatek se nachází v rámci AZZÚ a v rámci záplavového území Q100
- Záplavová území Q5 a Q20 se dotýkají území kempu jen zanedbatelně

*návrh opatření pro ochranu před povodněmi*

- Vzhledem k poloze celého území kempu v AZZÚ a v rámci záplavového území Q100 nelze z hlediska vodního režimu v území doporučit žádná stavebně-technická preventivní protipovodňová opatření
- Možné vyzdvihnout stavební objekty zázemí nad úroveň povodně Q100 (piloty, kůly)

### ZÁVĚR

- **V dané lokalitě lze udržovat stávající vybavení a rozsah kempu v souladu s platným kolaudačním rozhodnutím**

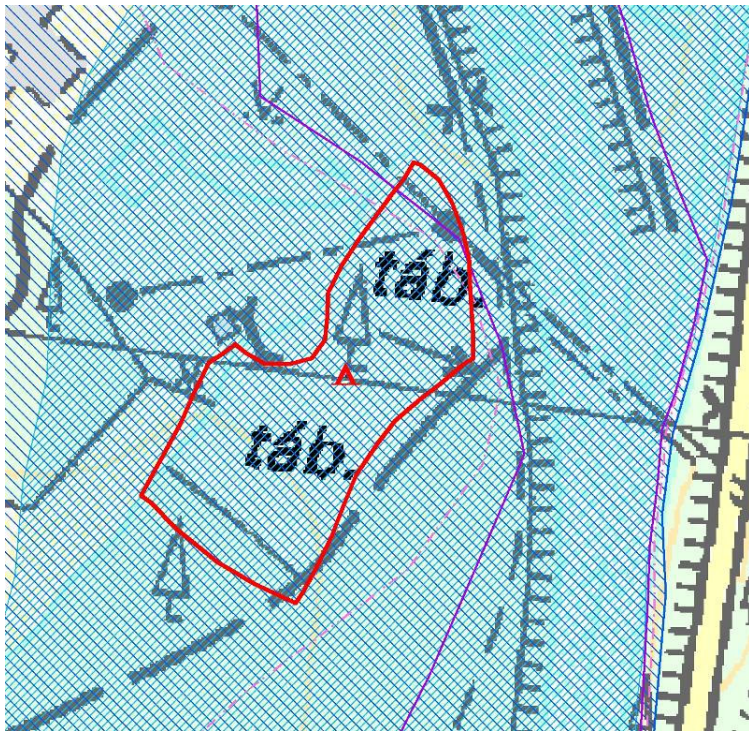
obec	řeka	ř. km	poloha	břeh
<b>Sušice</b>	Otava	93,6	●)	L

název tábořiště / kempu

**CHATOVÁ OSADA LUH**

kód

**08**



Základní mapa odvozená 1:10 000 - výřez



Ortofotomapa Plzeňského kraje 2008  
GEODIS Brno spol. s r.o.  
GEOREAL Plzeň spol. s r.o.

obec	řeka	ř. km	poloha	břeh
<b>Sušice</b>	Otava	89,7	•)	L

název tábořiště / kempu

**KEMP SUŠICE**

kód

**09**

druh ubytování

autokemp, tábořiště, chatky, ubytovna

kapacita

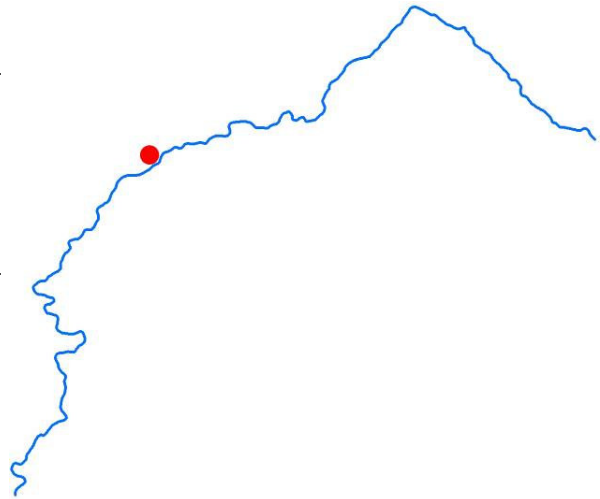
tábořiště

1 čtyřlůžková chatka

1 šestilůžková chatka

ubytovna s 16 lůžky

vybavenost

 pitná voda, teplá voda, WC, bufet nebo kiosek, parkoviště,  
 nohejbal, půjčovna lodí, úschovna lodí, prodej palivového dřeva


## INFRASTRUKTURA PRO VODNÍ TURISTIKU

současný stav - závady v infrastruktuře pro vodní turistiku

- Příjezd pro automobily přímo k řece včetně manipulační plochy pro vykládání lodí kapacitně i kvalitativně neodpovídající intenzitě využití (jedná se o jedno z nejfrekventovanějších nástupních míst pro vodáky na řeku Otavu)

návrh - úpravy infrastruktury pro vodní turistiku

- Žádoucí rekonstrukce povrchu a šířkových parametrů přístupové komunikace pro automobily včetně manipulační plochy pro vykládání lodí

## OCHRANA PŘED POVODNĚMI

současný stav – ohrožení povodněmi

- Stavební objekty zázemí včetně chatek a ubytovny se nacházejí zcela mimo ohrožení povodněmi (chráněny protipovodňovým sypaným valem sousedního areálu pily)
- Volná plocha pro táboření se nachází v rámci AZZÚ a záplavového území Q100
- Záplavové území Q5 a Q20 kopírují břehovou linii řeky a do volné plochy pro táboření zasahuje jen okrajově

návrh opatření pro ochranu před povodněmi

- Volnou plochu pro táboření není možné (ale není ani nutné) chránit před povodněmi a není tak možný její další plošný rozvoj
- Vzhledem k poloze volné plochy pro táboření v rámci AZZÚ by bylo vhodné vymístit stávající dřevěná plata (občerstvení)
- Stavební objekty zázemí včetně chatek a ubytovny jsou již dnes chráněny před povodněmi a je tak možný jejich další rozvoj

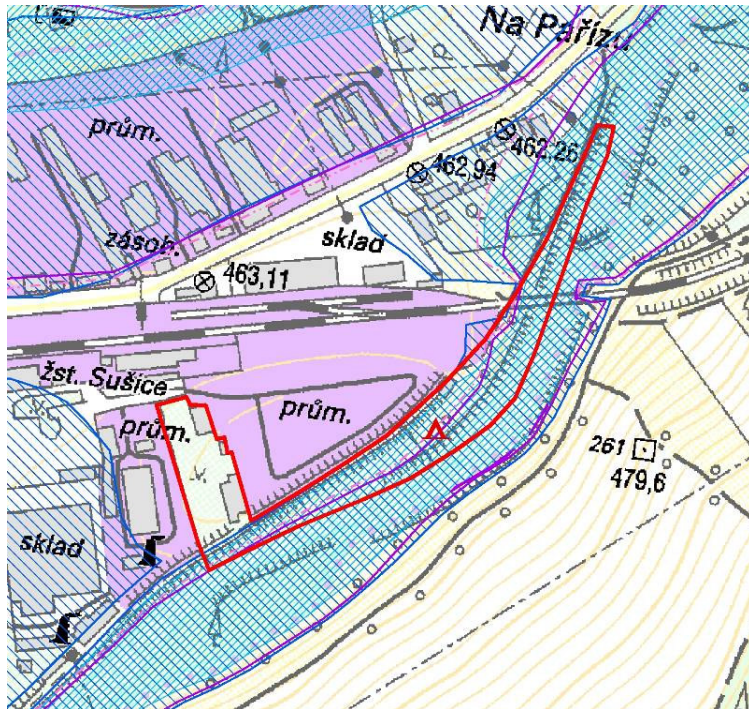
## ZÁVĚR

- **Lokalita s možností dalšího rozvoje stavebních objektů zázemí a ubytovacích zařízení v rámci území chráněného před povodněmi**
- **Volnou plochu pro táboření není možné dále plošně rozvíjet a je možné ji udržovat a využívat ve stávajícím rozsahu v souladu s platným kolaudačním rozhodnutím**

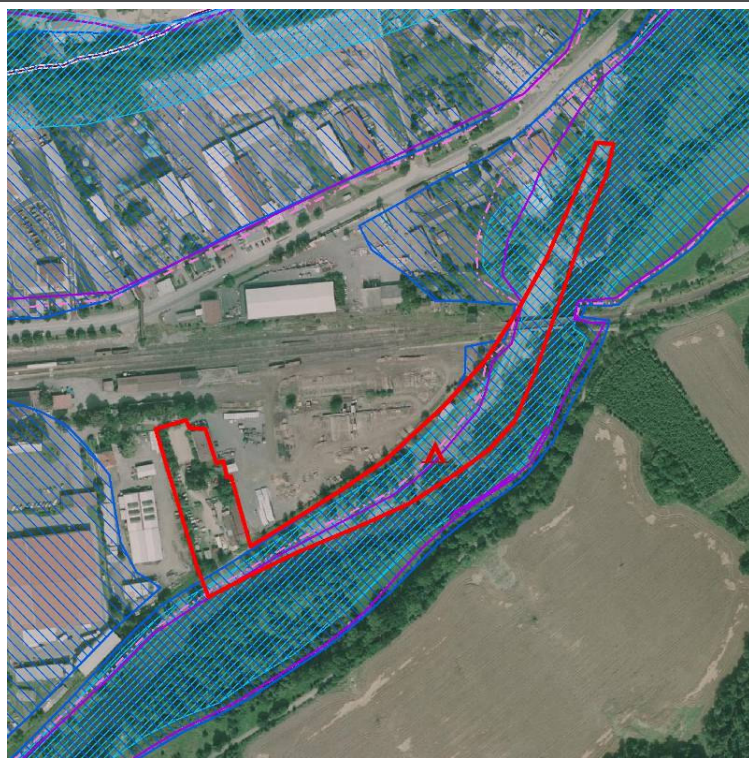
obec	řeka	ř. km	poloha	břeh
<b>Sušice</b>	Otava	89,7	●)	L

název tábořiště / kempu  
**KEMP SUŠICE**

kód  
**09**



Základní mapa odvozená 1:10 000 - výřez



Ortofotomapa Plzeňského kraje 2008  
GEODIS Brno spol. s r.o.  
GEOREAL Plzeň spol. s r.o.

obec	řeka	ř. km	poloha	břeh
<b>Dobrušín</b>	Otava	87,6	•	L

název tábořiště / kempu	kód
<b>KEMP DOBRUŠÍN</b>	<b>O10</b>

druh ubytování

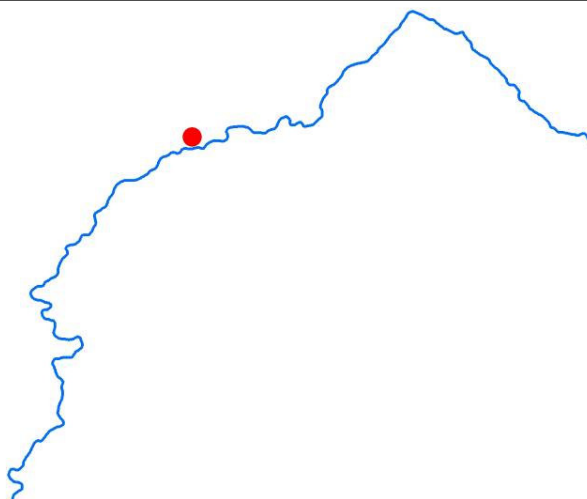
tábořiště

kapacita

tábořiště

vybavenost

pitná voda, teplá voda, WC, sprcha, elekt. přípojka, bufet nebo kiosek, společenská místnost s televizí, volejbal, zajištění palivového dřeva



## INFRASTRUKTURA PRO VODNÍ TURISTIKU

závady v infrastruktuře pro vodní turistiku

- Omezená šíře nabídky / vybavení
- Příjezdová komunikace přes obec Dobrušín velmi úzká, mezi rodinnými domy

**návrh - úpravy infrastruktury pro vodní turistiku**

- Vhodné rozšíření zázemí tábořiště
- Vhodné přeložení příjezdové komunikace mimo zastavěné území obce Dobrušín

## OCHRANA PŘED POVODNĚMI

ohrožení povodněmi

- Celé území tábořiště včetně stavebních objektů zázemí a příjezdové komunikace se nachází v rámci AZZÚ a v rámci všech stanovených záplavových území Q5 až Q100.

**návrh opatření pro ochranu před povodněmi**

- Vzhledem k poloze celého území tábořiště v AZZÚ a všech záplavových územích Q5 až Q100 nelze z hlediska vodního režimu v území navrhnout žádná stavebně-technická preventivní protipovodňová opatření (lokalita se nachází v rámci široké údolní nivy s velkou plochou rozlivu zasahující do velké vzdálenosti od břehové linie)
- Možné vyzdvihnout stavební objekty zázemí nad úroveň povodně (piloty, kůly)

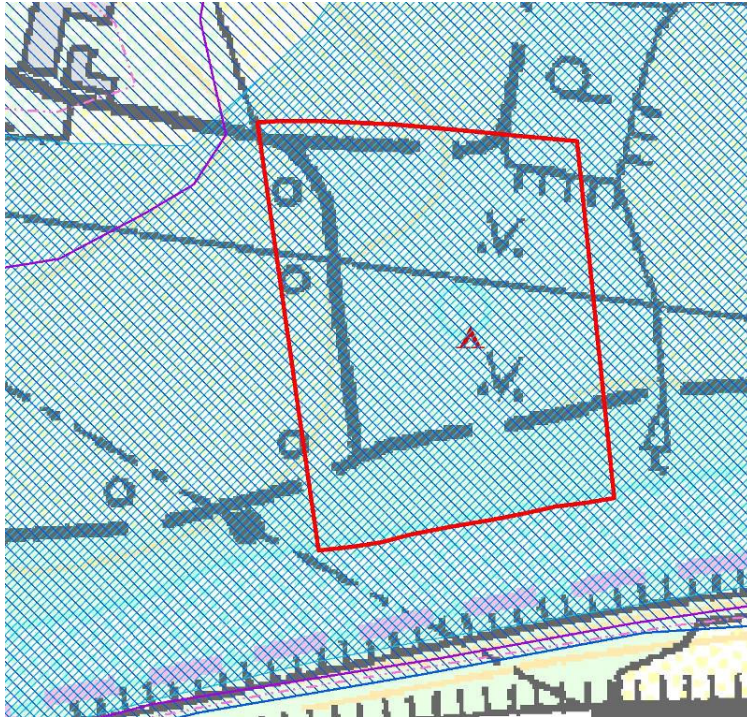
## ZÁVĚR

- **V dané lokalitě lze udržovat stávající vybavení a rozsah tábořiště v souladu s platným kolaudačním rozhodnutím**

obec	řeka	ř. km	poloha	břeh
<b>Dobruška</b>	Otava	87,6	•	L

název tábořiště / kempu  
**KEMP DOBRUŠKA**

kód  
**010**



Základní mapa odvozená 1:10 000 - výřez



Ortofotomapa Plzeňského kraje 2008  
GEODIS Brno spol. s r.o.  
GEOREAL Plzeň spol. s r.o.

obec	řeka	ř. km	poloha	břeh
<b>Čepice</b>	Otava	84,4	)•	L

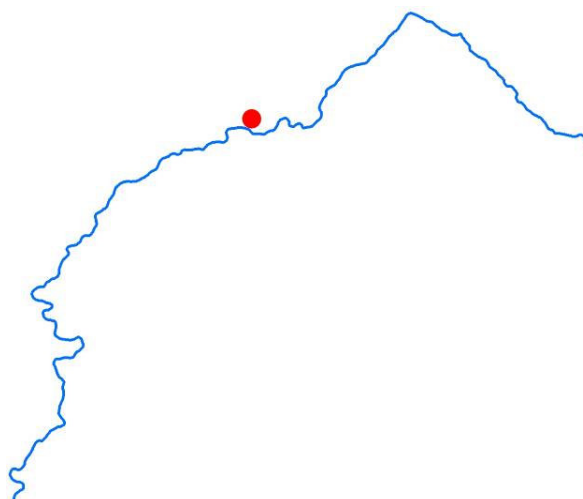
název tábořiště / kempu	kód
<b>VODÁCKÉ TÁBOŘIŠTĚ ČEPICE</b>	<b>O11</b>

druh ubytování

tábořiště

kapacita

tábořiště



vybavenost

suché záchody, pitná voda, žlaby na mytí, víceúčelové hřiště, WC a umývárna ve správní budově, po dohodě se správcem k dispozici klubovna s televizí a stolním tenisem

### INFRASTRUKTURA PRO VODNÍ TURISTIKU

současný stav - závady v infrastruktuře pro vodní turistiku

- Tábořiště je vodáky málo využívané

*návrh - úpravy infrastruktury pro vodní turistiku*

### OCHRANA PŘED POVODNĚMI

současný stav – ohrožení povodněmi

- Celá volná plocha pro táboření se nachází v AZZÚ a v rámci všech stanovených záplavových území Q5 až Q100.
- Stavební objekty zázemí se nachází v rámci záplavových území Q5 až Q100, ale mimo AZZÚ
- Přístupová komunikace se nachází v rámci záplavových území Q100

*návrh opatření pro ochranu před povodněmi*

- Vzhledem k poloze volné plochy pro táboření v AZZÚ a všech záplavových územích nelze z hlediska vodního režimu v území navrhnout žádná stavěbně-technická preventivní protipovodňová opatření (lokalita se nachází v rámci široké údolní nivy s velkou plochou rozlivu zasahující do velké vzdálenosti od břehové linie)
- Možné vyzdvihnout stavební objekty zázemí nad úroveň povodně (piloty, kůly)

### ZÁVĚR

- Lokalita s možností podmíněného dalšího rozvoje stavebních objektů zázemí mimo AZZÚ se souhlasem příslušného vodoprávního úřadu a správcem povodí s rozvojem v rámci záplavového území Q5, Q20 resp. Q100
- Volnou plochu pro táboření není možné dále plošně rozvíjet a je možné ji udržovat a využívat ve stávajícím rozsahu v souladu s platným kolaudačním rozhodnutím



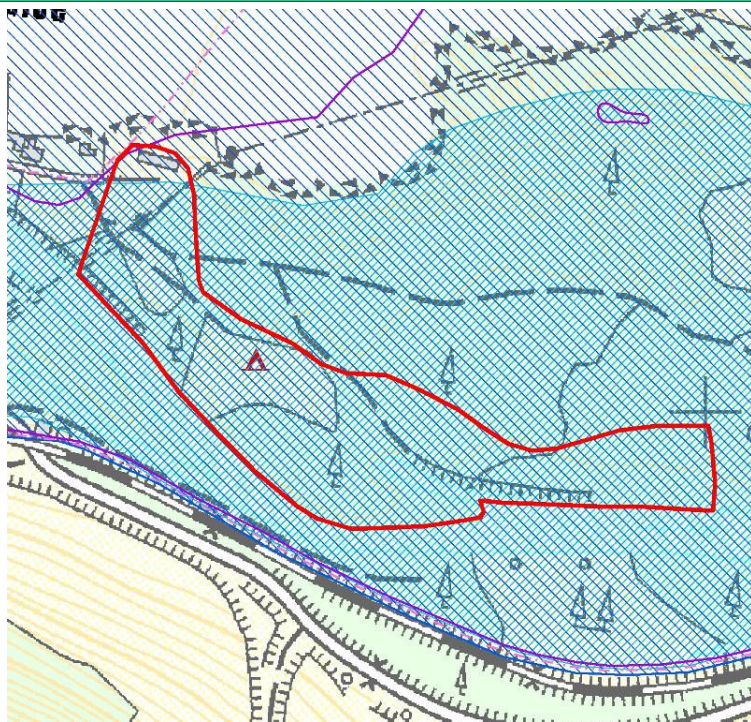
obec	řeka	ř. km	poloha	břeh
<b>Čepice</b>	Otava	84,4	●	L

název tábořiště / kempu

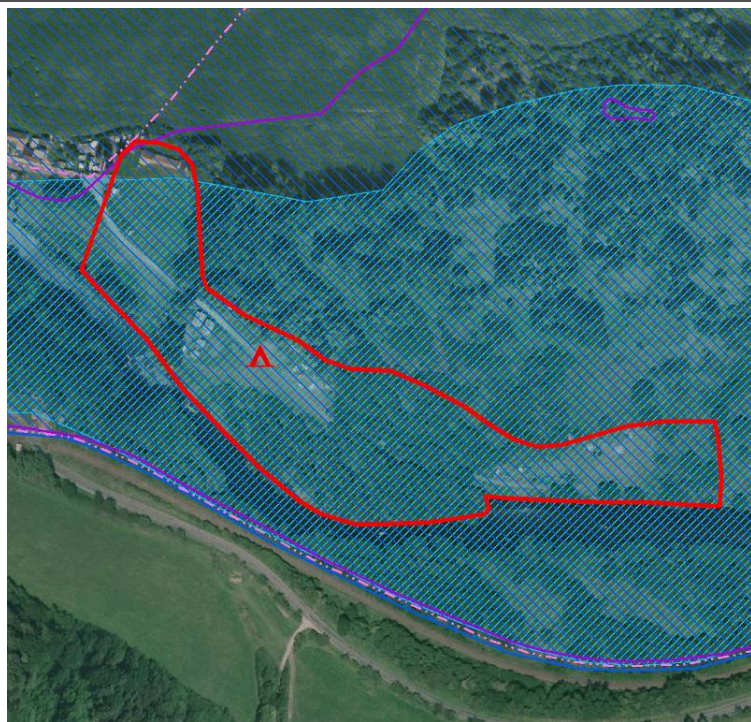
## VODÁCKÉ TÁBOŘIŠTĚ ČEPICE

kód

**011**



Základní mapa odvozená 1:10 000 - výřez



Ortofotomapa Plzeňského kraje 2008  
GEODIS Brno spol. s r.o.  
GEOREAL Plzeň spol. s r.o.

obec	řeka	ř. km	poloha	břeh
<b>Žichovice</b>	Otava	82,9	•	P

název tábořiště / kempu	kód
<b>KEMP ŽICHOVICE</b>	<b>012</b>

druh ubytování

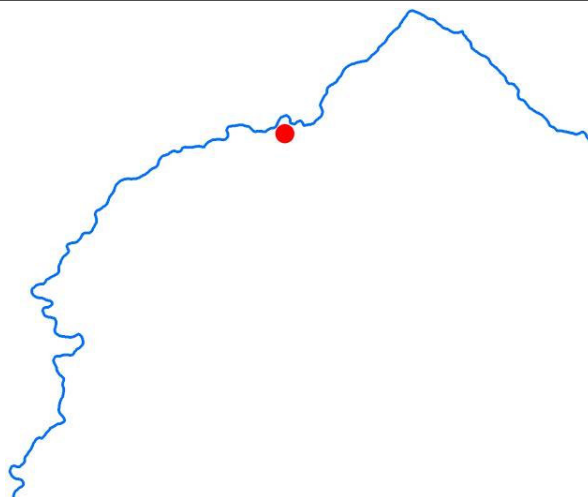
tábořiště

kapacita

tábořiště

vybavenost

pitná voda, teplá voda, WC, sprcha, elekt. přípojka, bufet nebo kiosek, parkoviště, dětské hřiště, nohejbal, volejbal



## INFRASTRUKTURA PRO VODNÍ TURISTIKU

současný stav - závady v infrastruktuře pro vodní turistiku

- Velmi nekvalitní a technicky nevyhovující stav přístupové komunikace pro automobily
- Špatné značení přístupu do tábořiště ze silnice
- Velmi omezená šíře nabídky
- Nízká úroveň vybavení tábořiště (dřevěné suché záchody apod.)

**návrh - úpravy infrastruktury pro vodní turistiku**

- Žádoucí rekonstrukce povrchu a šířkových parametrů přístupové komunikace pro automobily
- Zlepšení informovanosti o tábořišti pro turisty včetně nového značení příjezdu k tábořišti ze silnice
- Žádoucí zkvalitnění zázemí tábořiště

## OCHRANA PŘED POVODNĚMI

současný stav – ohrožení povodněmi

- Celé území tábořiště včetně stavebních objektů zázemí a přístupové komunikace se nachází v AZZÚ a v rámci všech záplavových území Q5 až Q100

**návrh opatření pro ochranu před povodněmi**

- Vzhledem k poloze celého území tábořiště v AZZÚ a všech záplavových územích nelze z hlediska vodního režimu v území navrhnout žádná stavebně-technická preventivní protipovodňová opatření (lokalita se nachází v rámci široké údolní nivy s velkou plochou rozlivu zasahující do velké vzdálenosti od břehové linie)
- Možné vyzdvihnout stavební objekty zázemí nad úroveň povodně (piloty, kůly)

## ZÁVĚR

- **V dané lokalitě lze udržovat stávající vybavení a rozsah tábořiště v souladu s platným kolaudačním rozhodnutím**

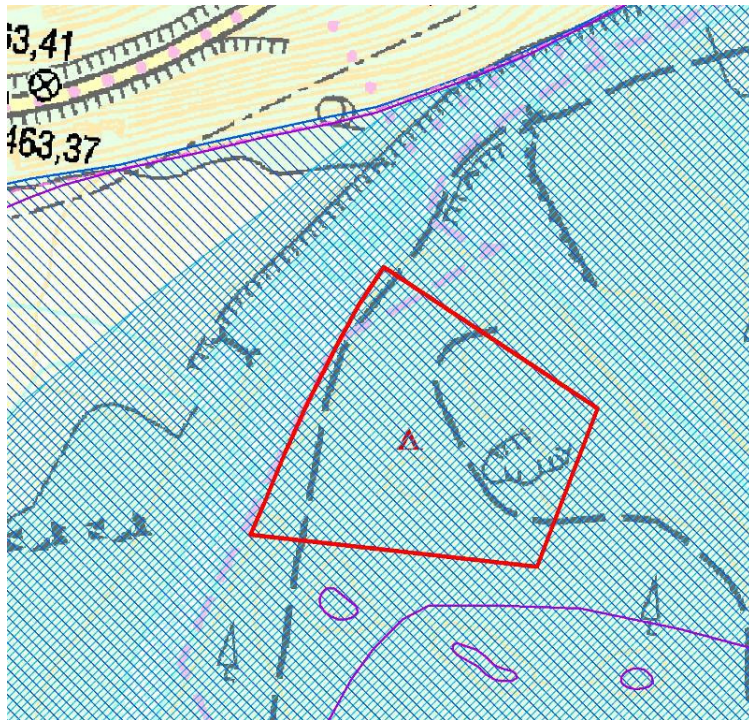
obec	řeka	ř. km	poloha	břeh
<b>Žichovice</b>	Otava	82,9	•	P

název tábořiště / kempu

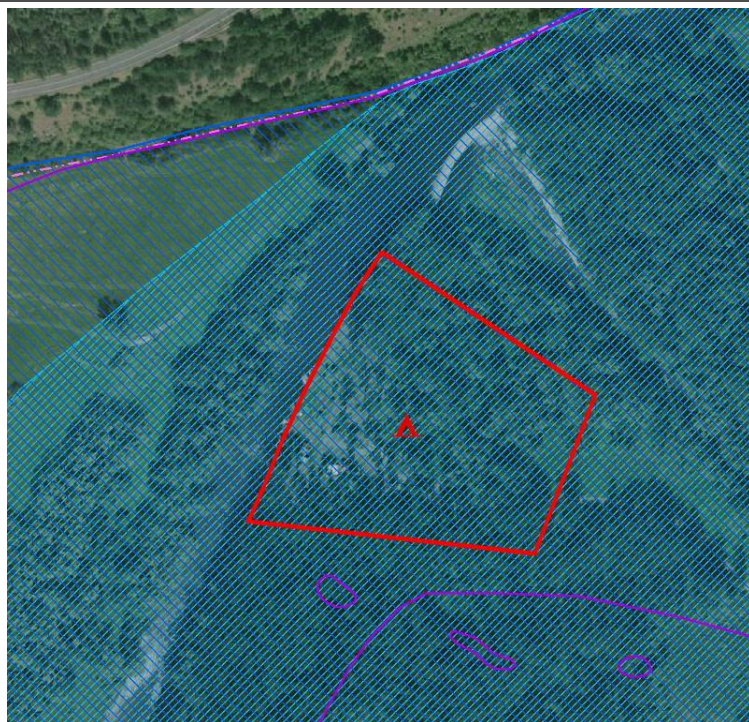
**KEMP ŽICHOVICE**

kód

**012**



Základní mapa odvozená 1:10 000 - výřez



Ortofotomapa Plzeňského kraje 2008  
GEODIS Brno spol. s r.o.  
GEOREAL Plzeň spol. s r.o.

obec	řeka	ř. km	poloha	břeh
<b>Velké Hydčice</b>	Otava	75,5	•	P

název tábořiště / kempu	kód
<b>VODÁCKÉ TÁBOŘIŠTĚ VELKÉ HYDČICE</b>	<b>013</b>

druh ubytování

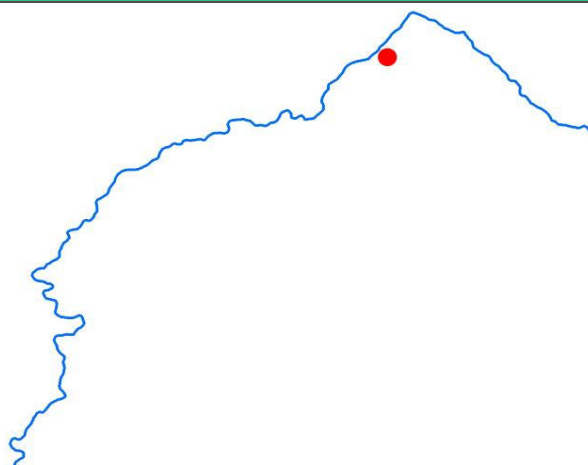
tábořiště

kapacita

tábořiště

vybavenost

pitná voda, teplá voda, WC, sprcha, dětské hřiště, koupaliště, kiosek, víceúčelové hřiště



### INFRASTRUKTURA PRO VODNÍ TURISTIKU

současný stav - závady v infrastruktuře pro vodní turistiku

- Velmi omezená šíře nabídky
- Nízká úroveň vybavení tábořiště

návrh - úpravy infrastruktury pro vodní turistiku

- Žádoucí zkvalitnění zázemí tábořiště

### OCHRANA PŘED POVODŇEMI

současný stav – ohrožení povodněmi

- Celé území tábořiště včetně stavebních objektů zázemí a přístupové komunikace se nachází v AZZÚ a v rámci všech záplavových území Q5 až Q100
- Navrhovaná protipovodňová hráz (dle Studie protipovodňových opatření Plzeňského kraje – aktualizace 2008) chránící zastavěné území obce Velké Hydčice probíhá při jihovýchodním okraji území tábořiště, podél stávající obslužné komunikace

návrh opatření pro ochranu před povodněmi

- Vzhledem k poloze tábořiště v rámci AZZÚ nelze preventivní protipovodňová opatření území tábořiště s ohledem na vodní režim v území doporučit, přesto jsou však předloženy 2 alternativní náměty na ochranu území před povodněmi, ve vabě na navrhovaná protipovodňová opatření zastavěného území obce Velké Hydčice :

#### Varianta A

- Posun navrhované protipovodňové hráze chránící zastavěné území obce Velké Hydčice blíže k vodnímu toku, čímž by ve vazbě na obslužnou komunikace vzniklo území chráněné před povodněmi pro případný přesun stávajících stavebních objektů zázemí resp. rozvoj objektů nových
- Nutné řešit ochranu proti zpětnému vzduť z odtoku z rybníka

#### Varianta B

- Posun navrhované protipovodňové hráze chránící zastavěné území obce Velké Hydčice až na hranu vodního toku, čímž by byly chráněny nejen stavební objekty zázemí, ale také volná plocha pro táboření
- Nutné řešit ochranu proti zpětnému vzduť z odtoku z rybníka

### ZÁVĚR

- **Lokalita s omezenou možností preventivní protipovodňové ochrany (za předpokladu souhlasu příslušného vodoprávního úřadu a správce povodí)**

obec

**Velké Hydčice**

řeka

Otava

ř. km

75,5

poloha

•|

břeh

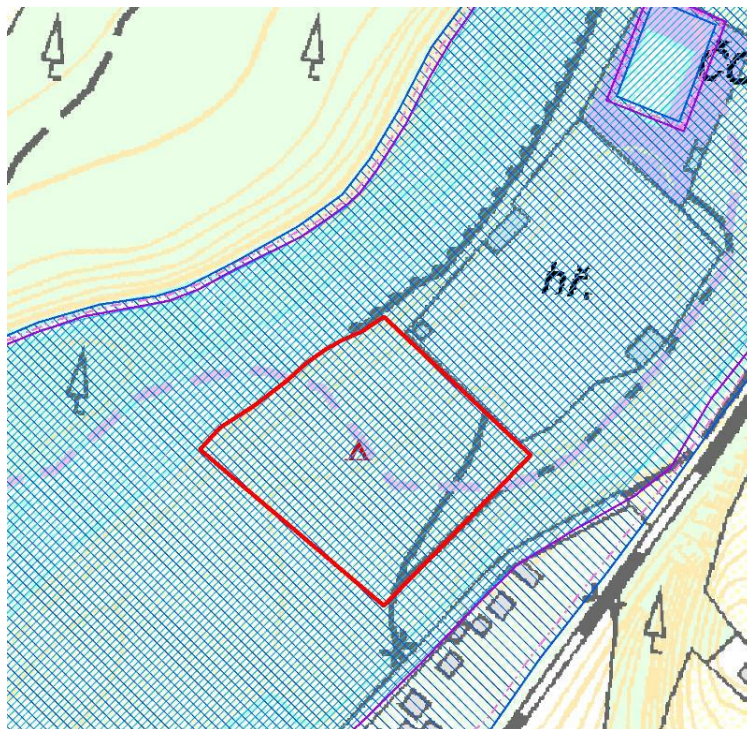
P

název tábořiště / kempu

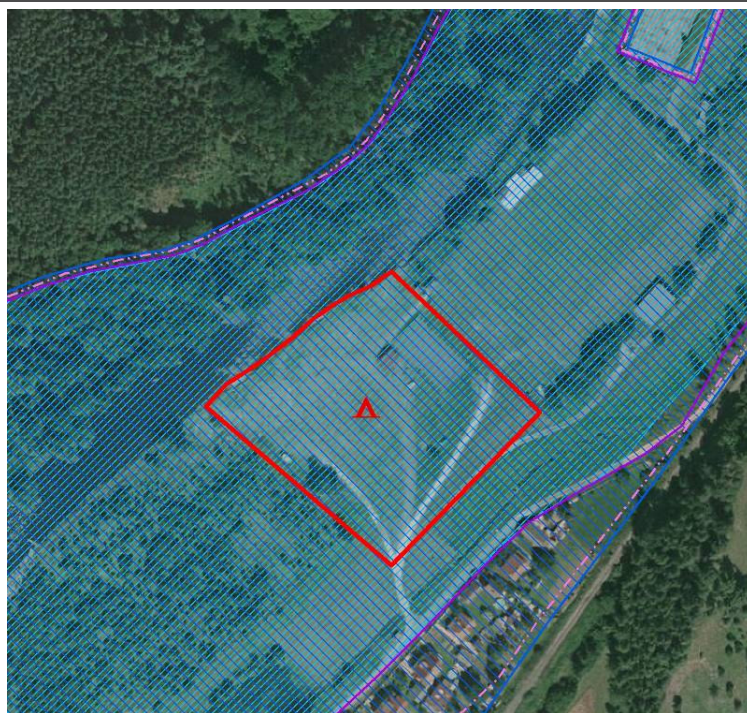
**VODÁCKÉ TÁBOŘIŠTĚ VELKÉ HYDČICE**

kód

**013**



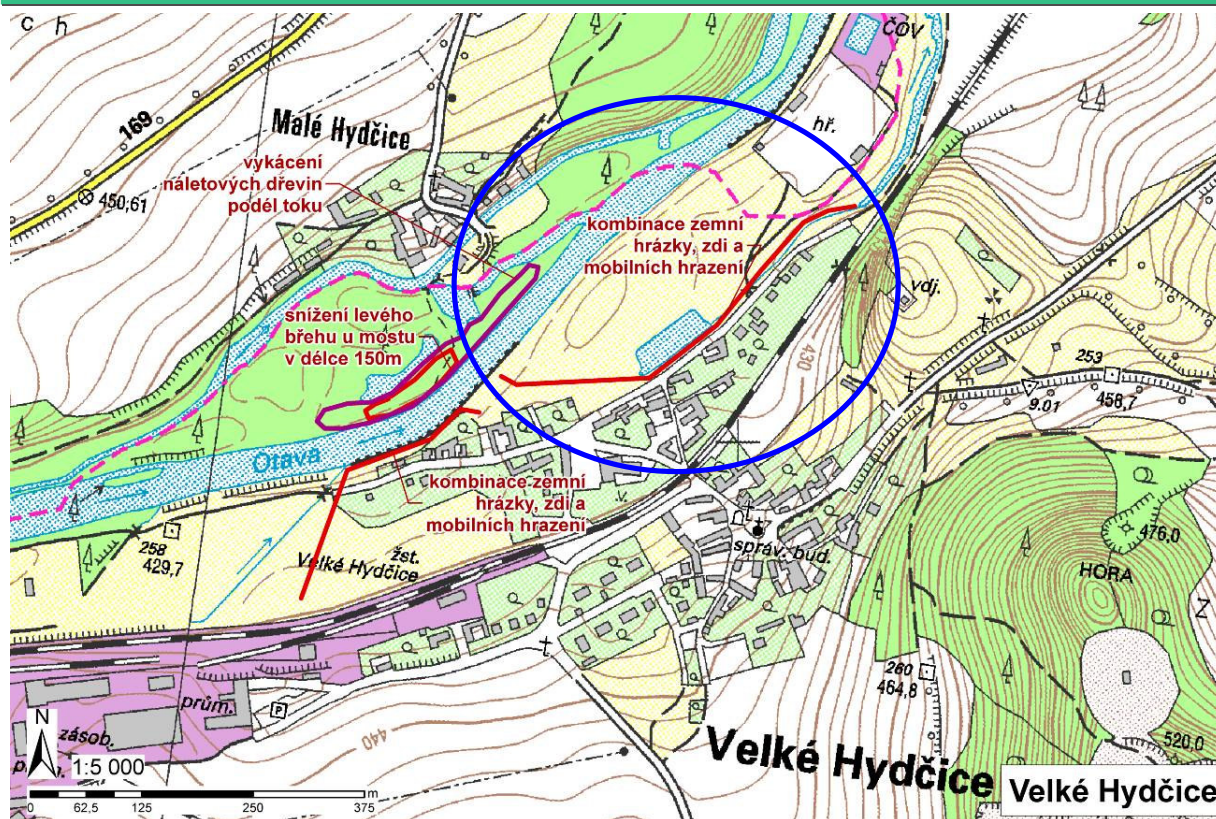
Základní mapa odvozená 1:10 000 - výřez



Ortofotomapa Plzeňského kraje 2008  
GEODIS Brno spol. s r.o.  
GEOREAL Plzeň spol. s r.o.

obec	řeka	ř. km	poloha	břeh
<b>Velké Hydčice</b>	Otava	75,5	•	P

název tábořiště / kempu	kód
<b>VODÁCKÉ TÁBOŘIŠTĚ VELKÉ HYDČICE</b>	<b>013</b>



Velké Hydčice - Navrhovaná protipovodňová opatření zastavěného území obce Velké Hydčice ve vazbě na Vodácké tábořiště Velké Hydčice (označeno modrým kruhem) dle Studie protipovodňových opatření Plzeňského kraje - aktualizace 2008 (výřez)

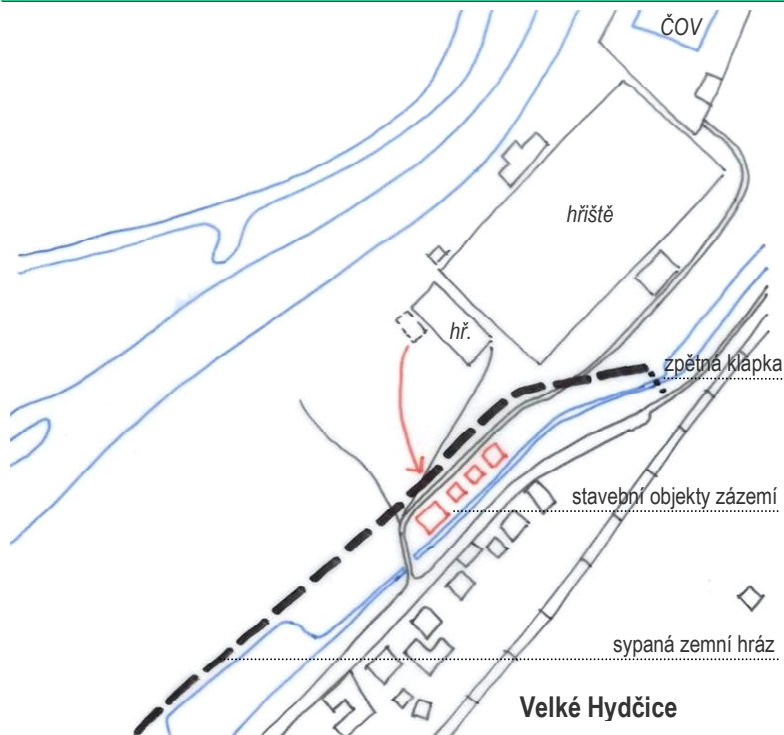
obec	řeka	ř. km	poloha	břeh
<b>Velké Hydčice</b>	Otava	75,5	•	P

název tábořiště / kempu

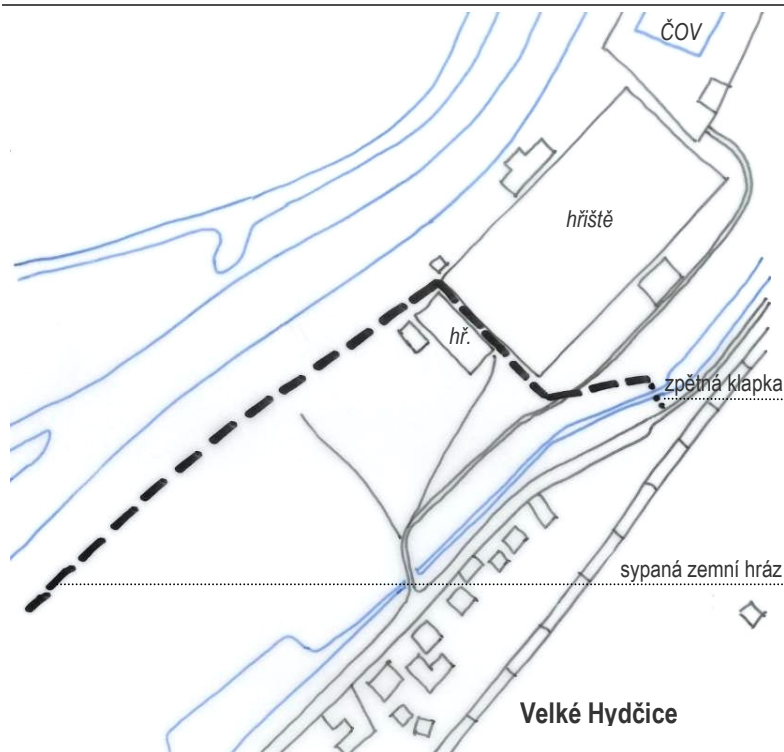
## VODÁCKÉ TÁBOŘIŠTĚ VELKÉ HYDČICE

kód

**013**



Návrh opatření pro ochranu před povodněmi  
**Varianta A**  
ochrana jen stavebních objektů zázemí  
(kresba: Veronika Šindlerová)



Návrh opatření pro ochranu před povodněmi  
**Varianta B**  
ochrana celého území tábořiště  
(kresba: Veronika Šindlerová)

obec	řeka	ř. km	poloha	břeh
<b>Horažďovice</b>	Otava	73,2	•	L

název tábořiště / kempu	kód
<b>VODÁCKÝ KEMP LIPKY HORAŽĎOVICE</b>	<b>O14</b>

druh ubytování

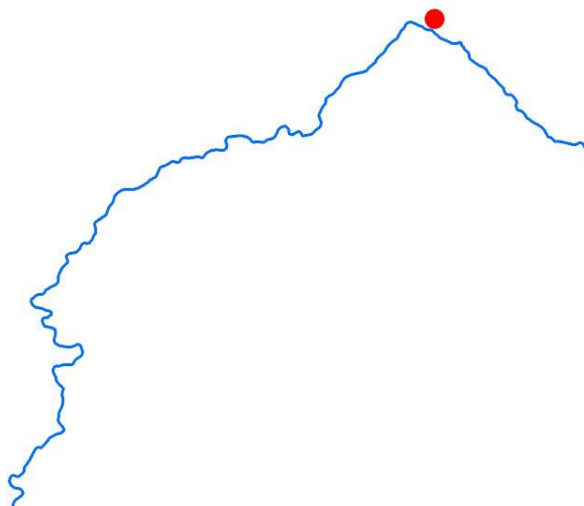
tábořiště

kapacita

tábořiště

vybavenost

pitná voda, teplá voda, WC, sprcha, bufet, parkoviště, dětské hřiště, tenis, nohejbal, volejbal, plochy pro ohniště



### INFRASTRUKTURA PRO VODNÍ TURISTIKU

současný stav - závady v infrastruktuře pro vodní turistiku

- Jako zázemí tábořiště slouží zázemí fotbalového stadionu
- Jako volná plocha pro táboření jsou využívány ochozy fotbalového stadionu a divácké tribuny
- Přímý fyzický i optický kontakt s řekou omezen

návrh - úpravy infrastruktury pro vodní turistiku

- Změnou prostorového uspořádání areálu fotbalového stadionu vytvořit autonomní plochu určenou čistě pro potřebu vodáckého tábořiště

### OCHRANA PŘED POVODNĚMI

současný stav – ohrožení povodněmi

- Areál fotbalového stadionu (volná plocha pro táboření včetně stavebních objektů zázemí) v současné době chráněn protipovodňovou sypanou hrází chránící část zastavěného území města Horažďovice před povodní intenzity cca Q20

návrh opatření pro ochranu před povodněmi

- Preventivní protipovodňová ochrana areálu fotbalového stadionu řešena v rámci Studie protipovodňových opatření Plzeňského kraje – aktualizace 2008

### ZÁVĚR

- Lokalita s možností preventivní protipovodňové ochrany (poloha lokality v rámci chráněného zastavěného území města Horažďovice)
- Lokalita s možností dalšího rozvoje stavebních objektů zázemí a ubytovacích zařízení v rámci území chráněného před povodněmi



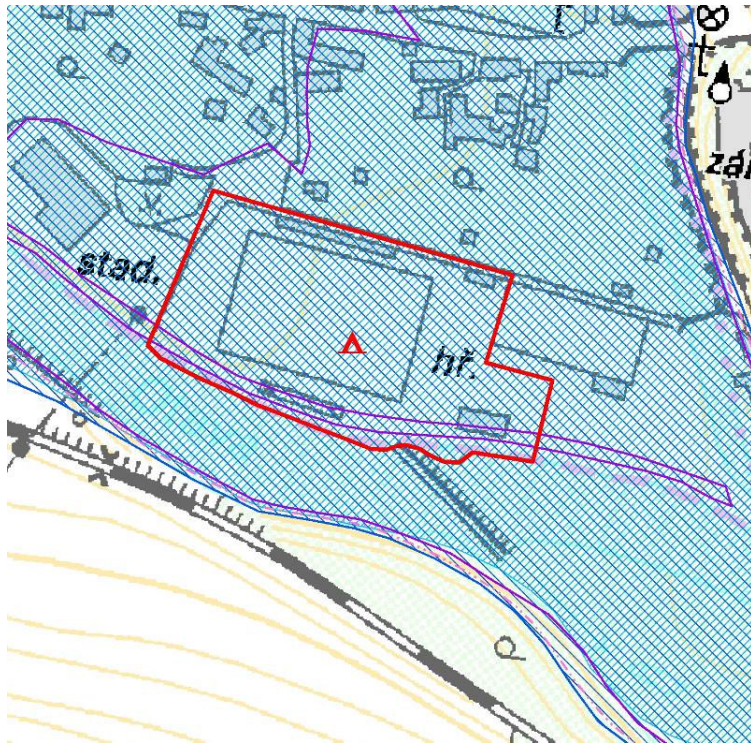
obec	řeka	ř. km	poloha	břeh
<b>Horáždovice</b>	Otava	73,2	•	L

název tábořiště / kempu

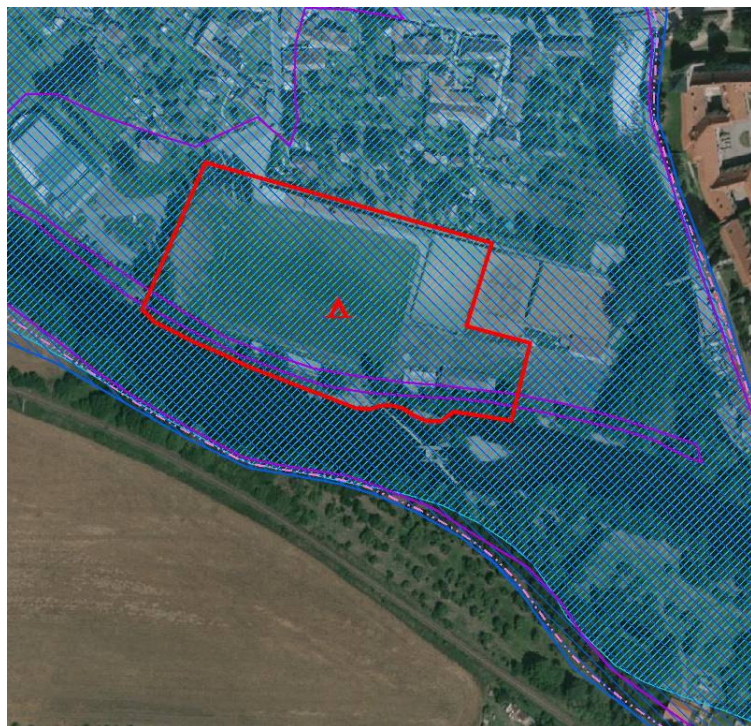
## VODÁCKÝ KEMP LIPKY HORAŽDOVICE

kód

**014**



Základní mapa odvozená 1:10 000 - výřez

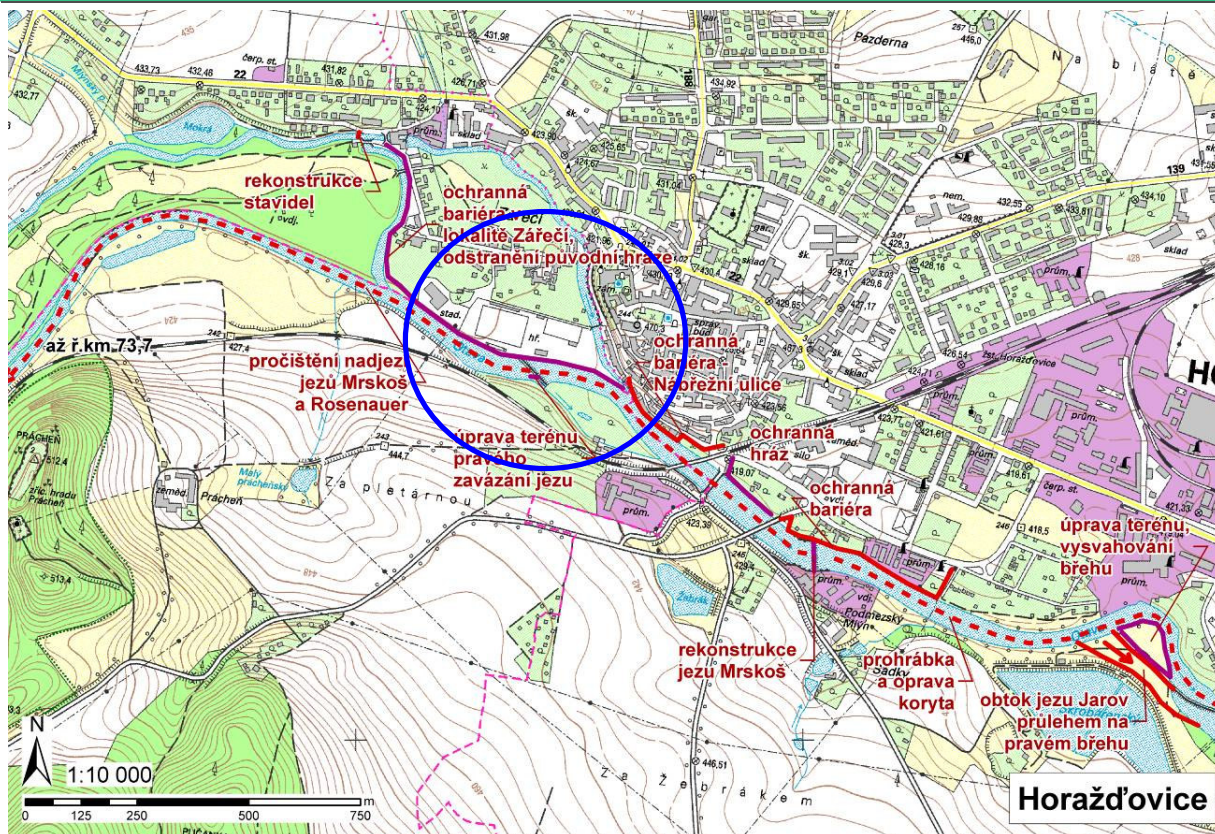


Ortofotomapa Plzeňského kraje 2008  
GEODIS Brno spol. s r.o.  
GEOREAL Plzeň spol. s r.o.

obec	řeka	ř. km	poloha	břeh
<b>Horažďovice</b>	Otava	73,2	•	L

název tábořiště / kempu

kód

**VODÁCKÝ KEMP LIPKY HORAŽĎOVICE**
**014**


Horažďovice - Navrhovaná protipovodňová opatření areálu fotbalového stadionu / Vodáckého kempu Lipky (označeno modrým kruhem) dle Studie protipovodňových opatření Plzeňského kraje - aktualizace 2008 (výřez)



obec	řeka	ř. km	poloha	břeh
<b>Velké Hydčice / Horažďovice</b>	Otava	73,1	)•	P

název tábořiště / kempu

**VODÁCKÉ TÁBOŘIŠTĚ ROSENAUERŮV MLÝN**

kód

**O15**

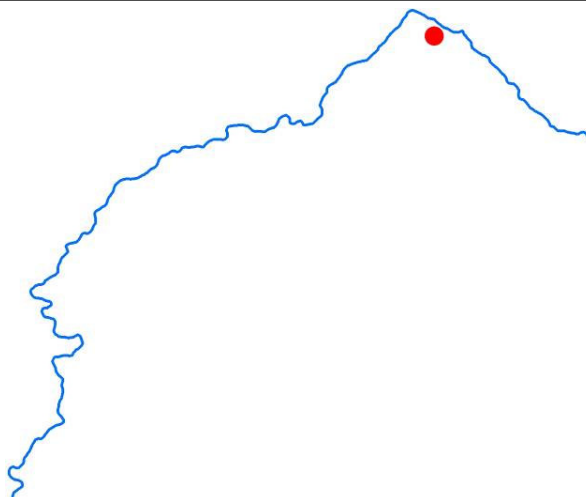
druh ubytování

autokemp, tábořiště

kapacita

tábořiště

vybavenost

 pitná voda, WC, sprcha se studenou vodou, elekt. přípojka,  
 vyhrazené plochy pro ohniště


### INFRASTRUKTURA PRO VODNÍ TURISTIKU

současný stav - závady v infrastruktuře pro vodní turistiku

- Velmi nekvalitní a technicky nevyhovující stav přístupové komunikace pro automobily
- Špatné značení přístupu do tábořiště ze silnice
- Velmi omezená šíře nabídky a velmi nízká úroveň vybavení tábořiště (dřevěné suché záchody apod.)

návrh - úpravy infrastruktury pro vodní turistiku

- Žádoucí rekonstrukce povrchu a šířkových parametrů přístupové komunikace pro automobily
- Zlepšení značení příjezdu k tábořišti ze silnice
- Žádoucí zkvalitnění zázemí tábořiště

### OCHRANA PŘED POVODŇMI

současný stav – ohrožení povodněmi

- Volná plocha pro táboření se nachází v AZZÚ a v rámci záplavového území Q5 až Q100
- Stavební objekty zázemí (kromě kiosku s restaurací) se nacházejí v areálu bývalého Rosenauerova mlýna mimo AZZÚ, zcela v rámci záplavového území Q100 a částečně v rámci záplavového území Q5, Q20 a Q50
- Dle Studie protipovodňových opatření Plzeňského kraje – aktualizace 2008 je plánována individuální preventivní protipovodňová ochrana objektů Rosenauerova mlýna (objekty zázemí tábořiště)

návrh opatření pro ochranu před povodněmi

- Individuální preventivní protipovodňová ochrana objektů Rosenauerova mlýna (stavební objekty zázemí tábořiště) v souladu se Studií protipovodňových opatření Plzeňského kraje – aktualizace 2008
- Vzhledem k poloze volné plochy pro táboření v rámci AZZÚ v úzkém „hrdle“ řeky Otavy mezi historickým jádrem města Horažďovice na levém břehu a prudkým svahem na pravém břehu nelze doporučit žádná stavebně-technická preventivní protipovodňová opatření volné plochy pro táboření

### ZÁVĚR

- Lokalita s možností preventivní protipovodňové ochrany stavebních objektů zázemí mimo AZZÚ
- Lokalita s možností dalšího rozvoje stavebních objektů zázemí v rámci území chráněného před povodněmi
- Volnou plochu pro táboření není možné dále plošně rozvíjet a je možné ji udržovat a využívat ve stávajícím rozsahu v souladu s platným kolaudačním rozhodnutím

obec

**Velké Hydčice / Horažďovice**

řeka

Otava

ř. km

73,1

poloha

)•

břeh

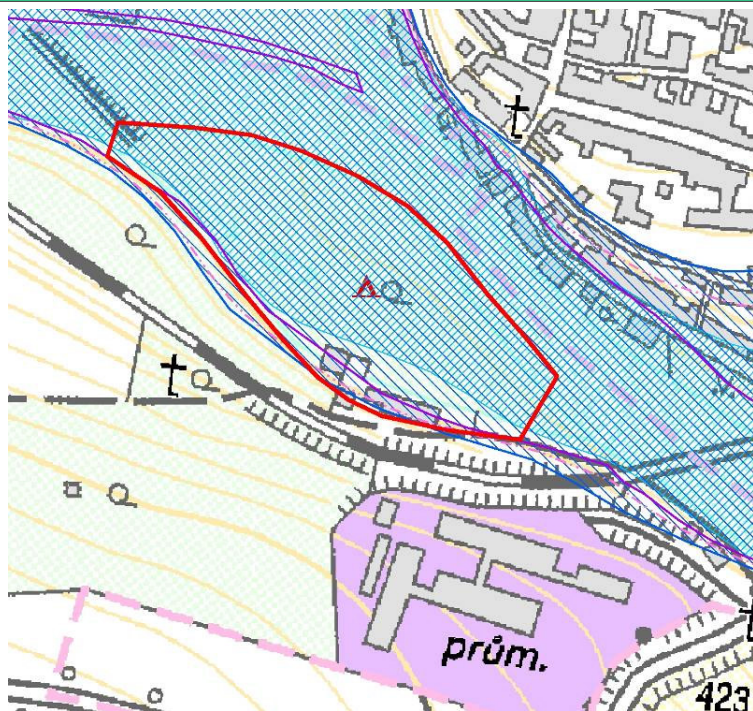
P

název tábořiště / kempu

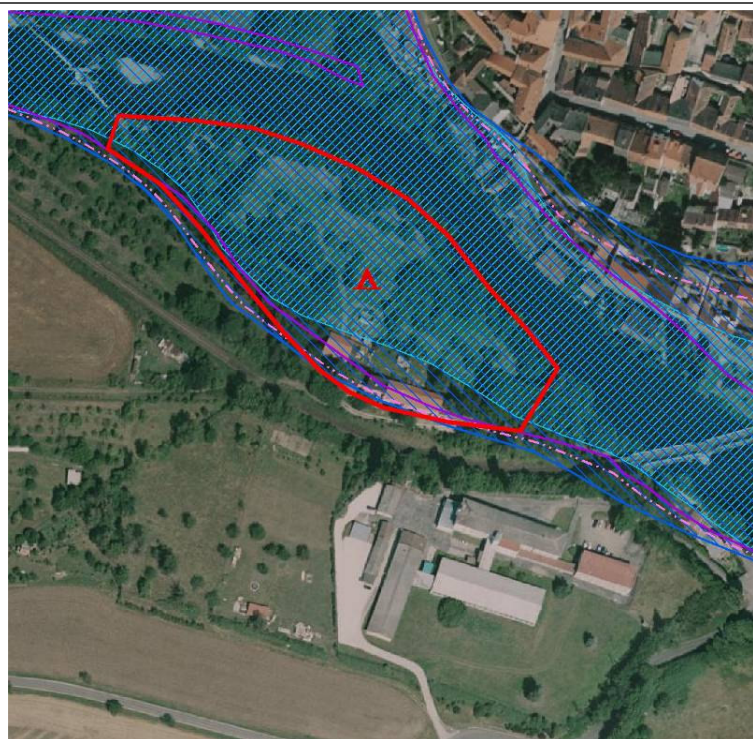
**VODÁCKÉ TÁBOŘIŠTĚ ROSENAUERŮV MLÝN**

kód

**O15**



Základní mapa odvozená 1:10 000 - výřez

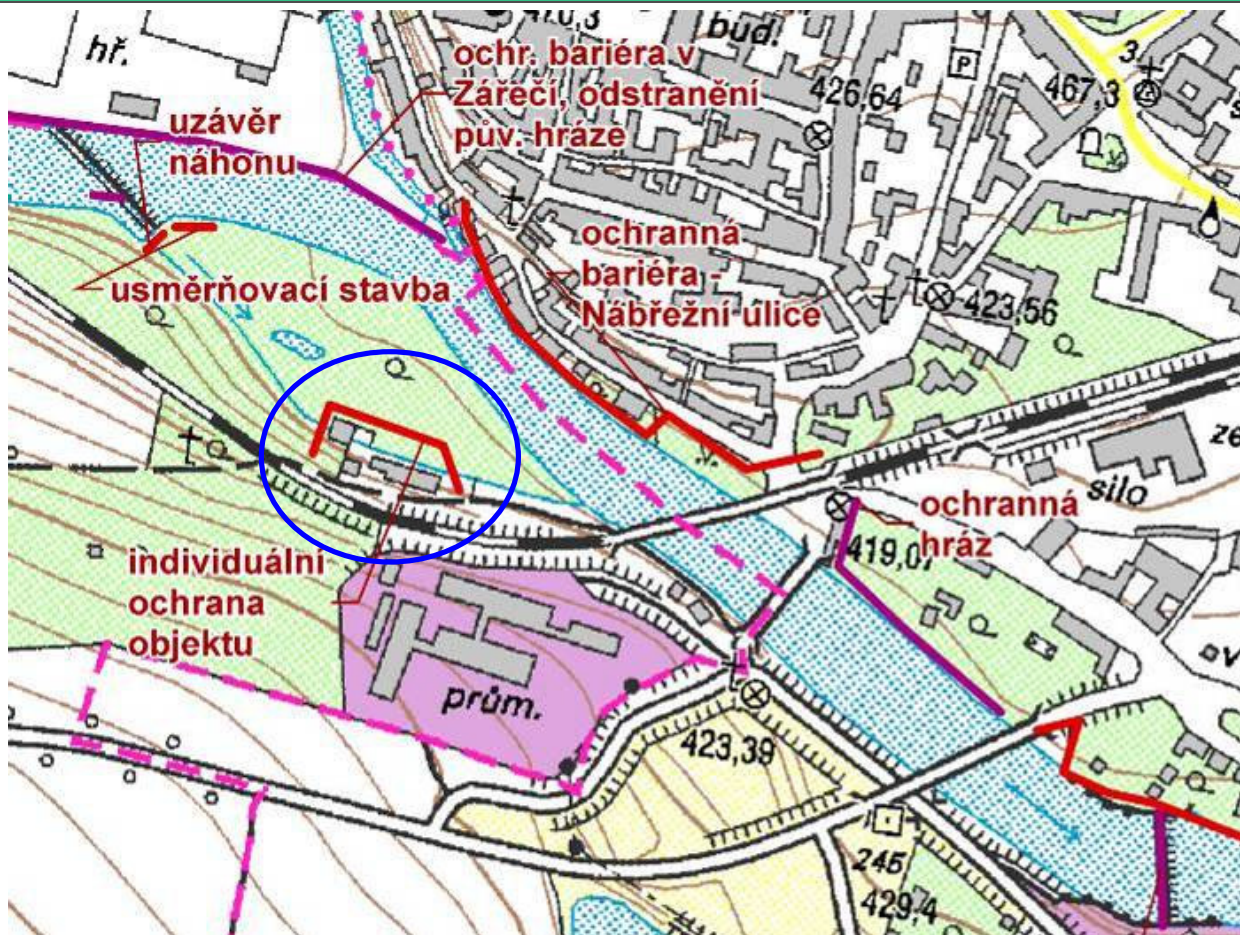


Ortofotomapa Plzeňského kraje 2008  
GEODIS Brno spol. s r.o.  
GEOREAL Plzeň spol. s r.o.

obec	řeka	ř. km	poloha	břeh
Velké Hydčice / Horažďovice	Otava	73,1	)•	P

název tábořiště / kempu

kód

**VODÁCKÉ TÁBOŘIŠTĚ ROSENAUERŮV MLÝN**
**O15**


Velké Hydčice / Horažďovice - Navrhovaná protipovodňová opatření areálu Rosenauerova mlýna (označeno modrým kruhem) dle Studie protipovodňových opatření Plzeňského kraje - aktualizace 2008 (výřez)

