



PLZEŇSKÝ KRAJ



MĚSÍČNÍK PRO OBČANY PLZEŇSKÉHO KRAJE ❖ ROČNÍK 8 ❖ ČÍSLO 10 ❖ LISTOPAD 2010
❖ NÁKLAD 255 000 VÝTISKŮ ❖ ZDARMA

www.plzensky-kraj.cz

Téma měsíce: sociální oblast

Kraj se představil v Bruselu

**Veletrh ITEP
hlásí rekord**

Pátá výzva ROP Jihozápad

Žáci si vyzkoušeli maturitu

Soutěž

o vstupenky na koncert
skupiny Apocalyptica

str. 11



Řídicí skupina ENCORE jednala v Bilbau

Zatím poslední jednání řídicí skupiny ENCORE (Environmental Conference of the Regions of Europe – Konference evropských regionů o životním prostředí) se uskutečnilo v polovině října v baskickém Bilbau.

Akce se zúčastnil také Petr Smutný, radní Plzeňského kraje pro oblasti životního prostředí a zemědělství. Ostatním členům řídicí skupiny představil koncepci životního prostředí Plzeňského kraje, jeho priority, cíle, úspěchy, ale i problémy.

„Řada členských regionů projevila zájem o spolupráci. Konkrétním důsledkem setkání v Bilbau je například čerstvě plánovaná spolupráce mezi Ekocentrem Spálené Poříčí a jedním z příhraničních bavorských environmentálních středisk,“ konstatuje Petr Smutný. Jak dodává, nesporným úspěchem je skutečnost, že se příští jednání řídicí skupiny ENCORE bude konat v březnu v Plzeňském kraji.

Velice zajímavou součástí baskického jednání byla návštěva Euskadi centra biodiverzity. To se nachází v nádherné



Součástí jednání řídicí skupiny ENCORE v Bilbau byla také návštěva Euskadi centra biodiverzity, které se nachází v nádherné rezervaci Urdaibai.

rezervaci Urdaibai, což je první oficiálně chráněná oblast autonomního společenství Baskicka. Euskadi centrum originálním a velmi poutavým způsobem pomáhá veřejnosti porozumět tématům spjatým s biodiverzitou, tedy biologickou rozmanitostí, a přírodou obecně. Zábavnou formou

pracuje také s dětmi, například prostřednictvím workshopů, her, představení či dílen.

Plzeňský kraj se zařadil mezi členy ENCORE, skupiny regionů spolupracujících v oblasti ochrany životního prostředí, podepsáním Valencijské charty. K podpisu došlo na konferenci ENCORE v polském Olš-

týně 11. června. Krátce poté se Petr Smutný stal členem řídicí skupiny. V té jsou zastoupeny například Bavorsko, Severní Porýní – Vestfálsko, Aragonie, Baskicko, Toskánsko či Korutany. Plzeňský kraj je jediným regionem České republiky, který Valencijskou chartu podepsal.



Vážení občané Plzeňského kraje,
dostává se vám do rukou listopadové vydání měsíčníku Plzeňský kraj, které je z velké části věnované sociálním otázkám a aktivitám kraje v této nesmírně důležité oblasti.

Plzeňský kraj se finančně podílí například na projektu Krok do života, jehož cílem je pomoci mladým lidem odcházejícím z dětských domovů vstoupit do samostatného života. Tito lidé patří mezi skupiny obyvatelstva nejvíce ohrožené sociálním vyloučením. Jejich výchozí postavení je, nejen při vstupu na trh práce, podstatně horší než u jejich vrstevníků z běžné populace. Projekt navazuje na úspěšného předchůdce Šance pro budoucnost, který pomohl téměř stovce mladých lidí.

Za zmínku jistě stojí také skutečnost, že se Plzeňský kraj snaží v maximální možné míře podporovat obnovu sociál-

SLOVO HEJTMANA

ních zařízení. Nedávno byl například otevřen zrekonstruovaný pavilon Domova klidného stáří v Žinkovech, který umožní řadě našich spoluobčanů strávit podzim života ve velice příjemném prostředí.

Oddělení cestovního ruchu Krajského úřadu Plzeňského kraje v nejbližších dnech chystá vydání tří nových informačních brožur, které představí výletní okruhy „šité na míru“ seniorům, rodinám s dětmi i aktivním sportovcům. Zejména seniorům by brožura měla obohatit trávení volného času.

Milí čtenáři, věřím, že pomoc sociálně znevýhodněným skupinám obyvatel patří k povinnostem každé vyspělé společnosti a že solidarita je základním předpokladem spokojeného soužití. Proto je řešení sociálních otázek i naší prioritou.

Přeji vám pohodové podzimní dny.

*Milan Chovanec,
hejtman Plzeňského kraje*

Kraj chystá vlastní koncepci rodinné politiky

Rodina je místem, kde dochází k formování osobnosti člověka, kde se tvoří lidský kapitál. Je to základní a nejvýznamnější jednotka naší společnosti. Proto i Plzeňský kraj považuje starost o rodinu za jednu ze svých priorit.

„Obecně se dá říci, že cílem rodinné politiky je vytvořit rodinám přátelské prostředí ve společnosti. Tento záměr bývá realizován legislativní i nelegislativní cestou, například tím, že se usiluje o odstranění překážek, kterým jsou rodiny vystaveny a které ohrožují jejich stabilitu, vytvářejí se lepší podmínky pro fungování rodiny a všestranně se podporuje a posiluje vědomí rodinných hodnot ve společnosti,“ vysvětluje Roman Mašek z Odboru sociálních věcí Krajského úřadu Plzeňského kraje.

Plzeňský kraj v současnosti zpracovává svoji vlastní koncepci rodinné politiky. „Bude rozčleněna do příslušných sociálních oblastí, které souvisejí s problematikou rodiny. Pozornost chceme zaměřit

zejména na životní podmínky rodin a následně činit vhodná opatření, aby byla posilována autonomie rodin a aby jim bylo umožněno co nej-svobodnější rozhodování při uskutečňování konkrétních životních plánů a představ. Jedná se například o plány v oblasti velikosti rodiny, její ekonomiky, výchovy dětí, stranou nezůstane ani otázka správného sladění zaměstnání a rodiny. Domníváme se, že je třeba maximálně podporovat prorodinné klima v naší společnosti,“ konstatuje Dagmar Terelmešová, radní Plzeňského kraje pro oblast sociálních věcí.

V rámci krajské koncepce rodinné politiky budou podrobně rozpracovány také například oblasti mezigeneračního soužití, sociálně-právní ochrany dětí, náhradní rodinné péče či mateřských center. „Opomenuty však nezůstanou ani oblasti zdravotnictví, školství, dopravy nebo zaměstnanosti, které s kvalitním fungováním rodin úzce souvisejí. Věříme, že nová koncepce výrazně přispěje k dalšímu posíle-

ní významu rodiny v našem regionu,“ dodává Dagmar Plačková z Odboru sociálních věcí Krajského úřadu Plzeňského kraje, která má tvorbu koncepce na starosti.

Krajský úřad je ze zákona také jedním z orgánů sociálně-právní ochrany dětí. Svůj úkol nebere na lehkou váhu, a tak odbor sociálních věcí například již několik let pořádá pravidelná setkání pěstounských rodin. To zatím poslední se uskutečnilo v polovině října. Víkendové akce se zúčastnilo deset pěstounských rodin s celkem dvaatřiceti dětmi. „Setkání mělo opravdu pestrý program. Zahrnoval například exkurzi do sídla Hasičského záchranného sboru Plzeňského kraje v Plzni na Košutce. Děti si mohly prohlédnout nejmodernější hasičskou techniku, nadchl je cvičný poplach. Pak byla na programu procházka na rozhlednu Sylván, která patří k oblíbeným výletním místům,“ popisuje Iva Salfická z Odboru sociálních věcí Krajského úřadu Plzeňského kraje. „Večer byla pro náhradní rodiče připravena

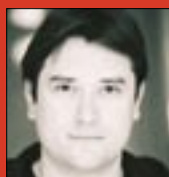
odborná přednáška o kineziologii. Vedl ji Jiří Racek, který se mnoho let věnuje poradenské činnosti při uvolňování stresu a nápravě psychických i fyzických problémů u dětí a dospělých. Nedělní dopoledne zpestřilo vystoupení divadelního spolku Jezírko. Hudební pohádka Láska a povídla se dětem moc líbila.“

Pravidelná setkání pěstounských rodin mají kromě relaxačního také psychotherapeutický charakter. To uplynulé nebylo výjimkou. „Po celou dobu setkání mohli pěstouni individuálně konzultovat s odborníky případné problémy svých svěřenců či starosti, které souvisejí s jejich výchovou,“ uvádí Iva Salfická.

Pěstounská péče je jedna z forem náhradní rodinné péče. Jsou do ní umísťovány děti, o které rodiče sice projevují zájem, ale dlouhodobě jim nevytvářejí vhodné životní podmínky. Biologickým rodičům je zachována rodičovská zodpovědnost, mohou se s dětmi stýkat, ale výchovu mají na starosti pěstouni, které stát finančně podporuje.

Platí stále rčení, že rodina je základ státu?

ANKETA



Michal Štěrba
herec

Poslední dobou si především nejsem jist, co to pojem stát vlastně znamená. Ale shodně-li se na tom, že jde o nějaký pevně daný prostor, ve kterém žijí podobně smýšlející lidé, tak si nedovedu představit, co více je ve světě plném náhražek, kde jogurt není z mléka, maso z masa a rajče chutná jako cuketa, opravdovějšího a smysluplnějšího než to, že máte krásnou chápatelici ženu a s ní dvě děti, co se nám rozhodly udělat ze života peklo. Žádnou náhražku, myslím opravdové peklo. Přesto je miluji a doufám, že budou v budoucnu oporou nejen mojí, ale i našeho státu.



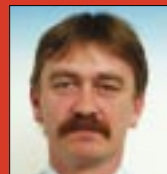
Milan Kazecký
podnikatel

Rodina má se státem společného víc, než si je většina lidí ochotna připustit. Jedná se o vzájemnou symbiózu, tedy kromě reprodukce, tam většina párů asistenci státu opravdu nepotřebuje.



Petra Zahradníková
koordinátorka mateřského centra

Základ toho, jaký jsem člověk, jsem získala od svých rodičů. Stejně principy předávám svým dětem. A tím přidávám svůj dílek do základů, na kterých společnost stojí. Proto si myslím, že stále platí – rodina je základ státu.



Petr Špelina
ředitel Hasičského záchranného sboru Rokycany

Domnívám se, že ano. Dobře fungující rodina totiž naučí toleranci a vzájemnému porozumění. Stát i v dnešní době, kdy vše válkuje kult peněz, by měl být společenstvím lidí, kteří dovedou být tolerantní a chápat problémy druhých.



Vládní opatření ohrožují sociální služby



Všechna sociální zařízení na území Plzeňského kraje žijí ve velké nejistotě.

Stát totiž chce v rámci úsporných opatření snížit v příštím roce dotaci, kterou poskytuje na jejich provoz, celkem o 32 milionů korun. Podobná situace je i v ostatních krajích České republiky. „V roce 2009 putovalo ze státního rozpočtu na provoz všech sociálních zařízení na území Plzeňského kraje celkem 324 milionů korun, letos je tato částka už o 12 milionů nižší. Pokud by opravdu pro rok 2011 stát uvolnil pouze 280 milionů korun, znamenalo by to pro sociální sféru v našem regionu obrovský problém,“ konstatuje Dagmar Terelmešová (na snímku), radní Plzeňského kraje pro oblast sociálních věcí.

Vypadá to, že budete opět muset s ministerstvem práce a sociálních věcí svádět boj o každou korunu...

Ten boj už dávno probíhá. Já i moji kolegové z ostatních krajů neustále apelujeme na státní úředníky i zákonodárce napříč politickým spektrem. Snažíme se jim zdůraznit, že sociální sféře nelze jen tak sebrat část rozpočtu. Pak se může stát, že nastane její kolaps.

Existuje naděje, že si stát tak drastické úspory v sociální sféře rozmyslí?

Ríká se, že naděje umírá poslední a to platí i v tomto případě. Bylo nám však řečeno, že v roce 2011 je udržení stejné dotační částky jako v letošním roce nereálné. Vypadá to tedy, že k poklesu dojde, otázkou zůstává, jak velký bude. Přesnou sumu musíme znát nejspíše v prosinci před schvalováním krajského rozpočtu.

To znamená, že Plzeňský kraj je připraven případnou chybějící částku uhradit ze svých zdrojů?

Takové rozhodnutí nechci a ani nemohu předjímat. Nejdříve by jej museli podpořit moji kolegové v krajské radě. Matematika je jasná – pokud se některému resortu přidá,

jinému se tím pádem ubere. A krajský rozpočet pak musí samozřejmě schválit ještě krajské zastupitelstvo.

V rozpočtu svého resortu nemáte žádnou rezervu?

V rozpočtu kraje pro sociální oblast samozřejmě položka nazvaná rezerva je, letos se jedná zhruba o 20 milionů korun. Jenže převážná většina této částky pravidelně slouží jako návratná finanční výpomoc krajským sociálním pobytovým zařízením. Platby od ministerstva se často zpožďují, bez návratné finanční výpomoci by tato sociální zařízení neměla na provoz a mzdy.

Vezměme nejhorší scénář. Stát opravdu sníží pro příští rok dotační částku o 32 milionů korun. Co to může znamenat pro sociální oblast v Plzeňském kraji?

Jednu zásadní věc – spektrum sociálních služeb by se zřejmě nepodařilo udržet ve stávající šíři. A za to my, představitelé kraje, odmítáme nést politickou odpovědnost. Ať tedy ministerstvo rozhodne, které služby mají být zrušeny.

My považujeme za důležité všechny.

Které sociální služby jsou v největším ohrožení?

Ty nejdražší. A také ty, které si nedovedou získat finanční prostředky jinou cestou, třeba prostřednictvím sponzorů. V první řadě se to týká pobytových služeb, například domovů pro seniory, pro lidi se zdravotním postižením či azylových domů. Nedomůžeme si představit, co by se dělo v případě, že by některá z těchto zařízení musela být zrušena. Kde by pak žili senioři či lidé s mentálním postižením?

Prakticky každý den jste v kontaktu s lidmi, kteří pracují v sociální sféře. Jak nejistotu ohledně financí pro příští rok nesou?

Statečně, ale samozřejmě je to nesmírně trápí. Známe celou řadu lidí, pro které je náročná práce v sociální sféře posláním, baví je, přestože za ni berou velice nízkou mzdu. Stát by se k nim takto chovat neměl. Neustálý život v nejistotě nesvědčí jim ani uživatelům sociálních služeb.



Drastické úspory v sociální sféře, které chce pro příští rok prosadit vláda, by ohrozily fungování většiny sociálních služeb. Výjimkou nejsou ani domovy pro seniory.

Ilustrační foto

Moderní výslechové místnosti zajistí dětem maximální pohodlí



Moderní výslechové místnosti pro dětské svědky a oběti trestné činnosti fungují již v několika městech České republiky. Takto vypadá například výslechová místnost v Opavě.

Už v lednu příštího roku by měly být v Plzeňském kraji v provozu dvě nové speciální výslechové místnosti pro dětské svědky a oběti trestné činnosti. První z nich je v těchto dnech budována v areálu Fakultní nemocnice Plzeň-Bory, druhá v Klatovské nemocnici. Projekt společně realizují Policie ČR a Plzeňský kraj.

Vybudování dvou nových výslechových místností vyjde zhruba na 950 tisíc korun. Necelou třetinu této částky uhradí ze svého rozpočtu Plzeňský kraj, zbytek ministerstvo vnitra. Výslechové místnosti pro děti, které se staly svědkem či obětí trestné činnosti, například znásilnění, pohlavního zneužívání, svádění k pohlavnímu styku či týrání, vznikají ve zdravotnických zařízeních z jednoho prostého

důvodu – je zde nepřetržitě k dispozici lékař. „I když je vyšetřování vedeno co nejcitlivěji, pro dítě znamená návrat k prožité situaci vždy velkou psychickou zátěž. Přítomnost lékaře je důležitá v případě, že se dítě zhroutí,“ vysvětluje Pavlína Kučerová z Odboru sociálních věcí Krajského úřadu Plzeňského kraje.

Výslechová místnost je vhodně uspořádaná a moderní technikou vybavené pracoviště, které zajišťuje ideální podmínky pro vedení výslechu a jeho přesnou dokumentaci. „Nejedná se pouze o jednu místnost, jak by mohl název pracoviště napovídat, ale o ucelený komplex tří samostatných sousedících místností. Vlastní výslechová místnost, kde dochází ke kontaktu vyšetřovatele s dítětem, co nejvíce napodobuje příjem-

né domácí prostředí – je vybavena například kobercem, sedačkou, křesly, skříněmi, konferenčním stolem, obrázky, hračkami a také polopropustným zrcadlem a kamerami, které přenášejí dění do monitorovací místnosti,“ popisuje Pavlína Kučerová. „Dítě totiž přichází ve výslechové místnosti do kontaktu pouze s jednou osobou. To je zásadní rozdíl v porovnání s výslechy na policejních stanicích, kde bývají v jedné místnosti přítomni i další lidé, například obhájce, soudce, státní zástupce či rodiče. Pro tyto osoby je určena zvláštní monitorovací místnost, odkud mohou celý proces vyslychání dítěte pohodlně sledovat a svou přítomností jej neruší,“ dodává. Součástí pracoviště je ještě místnost s lůžkem pro odpočinek dítěte.

Konference o integraci cizinců

V plném proudu jsou přípravy na konferenci nazvanou „Integrace cizinců v Plzeňském kraji a její lokální specifika“, která se uskuteční v úterý 23. listopadu v budově krajského úřadu v plzeňské Škroupově ulici. Akci společně pořádají Odbor sociálních věcí Krajského úřadu Plzeňského kraje a Centrum na podporu integrace cizinců v Plzeňském kraji.

Záštitu nad konferencí převzala Dagmar Terelmešová, radní Plzeňského kraje pro oblast sociálních věcí. Příspěvky se budou zabývat cizineckou problematikou v různých aspektech a odlišných úhlech pohledu. U řečnického pulzu se vystřídají například zástupci Krajského úřadu Plzeňského kraje, Magistrátu města Plzně, úřadu práce, cizinecké policie, Centra aplikované antropologie a terénního výzkumu Fakulty filozofické ZČU, Krajského centra vzdělávání a jazykové školy Plzeň či Poradny pro cizince a uprchlíky Diecézní charity Plzeň.

Sociální komise čeká jednání o dotacích

Sociální komise Asociace krajů České republiky bude jednat 7. a 8. prosince v Plzni. Představitelé všech krajů, kteří mají ve svých regionech na starosti sociální sféru, budou diskutovat především o dotační politice ministerstva práce a sociálních věcí a vývoji v oblasti financování sociálních služeb. Náš kraj budou na jednání, kterého se zúčastní i pracovníci ministerstva, zastupovat radní Plzeňského kraje pro oblast sociálních věcí Dagmar Terelmešová a vedoucí Odboru sociálních věcí Krajského úřadu Plzeňského kraje Filip Zapletal.



Zájem o projekt má také Stříbro

Další z měst našeho regionu projevilo zájem o připojení do projektu Plzeňský kraj – bezpečný kraj. Jedná se o Stříbro na Tachovsku. Jeho představitelé si od tohoto kroku slibují, stejně jako radnice ostatních již zapojených měst, kromě celkového zlepšení bezpečnostní situace také vylepšení podmínek pro realizaci dílčích bezpečnostních projektů. Stříbro již připravuje ve spolupráci s tachovským územním odborem Policie České republiky projekt na rozšíření a modernizaci stávajícího městského kamerového dohlížecího systému. Tento záměr by mohl být realizován s finanční podporou Plzeňského kraje.



Projekt Plzeňský kraj – bezpečný kraj plně podporují hejtman Plzeňského kraje Milan Chovanec a krajský policejní ředitel Jaromír Kníže. Považují jej za velmi významnou aktivitu v bezpečnostní oblasti. Nejen díky této podpoře lze očekávat, po určitém zklidnění rozjitřené povolební situace v jednotlivých městech a obcích, další vlnu zájmu o přístupné k projektu. V současné době mohou služby projektu Plzeňský kraj – bezpečný kraj využít obyvatelé a návštěvníci Plzně, Domažlic, Rokycan a Tachova. Těsně před spuštěním je projekt ve městech Blovice, Kralovice, Přeštice, Sušice a Železná Ruda.

Více informací o projektu získáte na internetových stránkách www.bezpecnykraj.cz.

Dům seniorů Kdyně



Pohled na část kdyňského domova, ve které se nachází nádherně řešená prostorná jídelna. Ta současně slouží jako společenský sál.



Historicky k é h o domova sahá do r o k u 1 9 9 6 .

Tehdy se představitelé Okresního úřadu Domažlice a Okresního ústavu sociálních služeb Domažlice rozhodli řešit tíživý nedostatek míst v sociálních zařízeních pro občany, kteří prožívají podzim svého života. Za vhodné místo pro vznik nového domova vybrali město Kdyně, přesněji tamní objekt bývalých kasáren.

„Naším posláním je podat pomocnou ruku těm, kteří už tímto světem sami putovat nemohou. Vytvořit pro ně laskavý domov, který se co nejvíce podobá tomu pravému. Vybudovat pro ně prostředí, ve kterém nemusí podzim svého života přežívat, ale naplno jej prožívat,“ konstatuje Jakub Žákavec, ředitel kdyňského domova, příspěvkové organizace Plzeňského kraje.

Domov poskytuje dlouhodobé pobytové služby pro 101 obyvatel. Pokoje, 13 jednolůžkových a 44 dvoulůžkových, jsou na dvou podlažích. V přízemí se nachází krásná a prostorná jídelna, která zároveň slouží jako společenský sál pro pořádání kulturních akcí.

„V loňském roce jsme vybudovali nový pavilon, který je

bezbariérově spojený s domovem. Díky tomuto pavilonu se svět otevřel pro ty naše klienty, kteří jsou vzhledem ke svému zdravotnímu stavu upoutáni na lůžko. Nyní mohou být mnohem častěji v kontaktu s přírodou, dívat se na to, co je pro nás všední – modrou oblohu, zelené stromy, zpívající ptáky. Kromě toho, že je pavilon s nádherným výhledem do zahrady ideálním relaxačním místem, poskytuje také zázemí pro nejrůznější aktivity, a to v každé roční době a za každého počasí,“ říká Jakub Žákavec.

Zaměstnanci domova nenosí uniformy, jejich civilní oblečení přispívá k příjemné domácí atmosféře. Jelikož při organizaci práce využívají moderní počítačové systémy, mohou si velice snadno a přehledně

předávat informace a optimálně se tak starat o své klienty. „V současné době pracujeme na vytvoření efektivního vzdělávacího programu pro zaměstnance, který bude vycházet z jejich potřeb a především z potřeb seniorů. Chceme totiž, aby služby, které poskytujeme, byly za každé situace

dokonalé, snažíme se budovat co nejlepší jméno našeho domova. Opravdu pečlivě a neustále sledujeme kvalitu poskytované péče. Dodržujeme totiž pravidlo, že deset spokojených klientů přitáhne jednoho dalšího, jeden nespokojený odradí deset dalších,“ dodává Jakub Žákavec.

PŘEDSTAVUJEME



Zaměstnanci kdyňského domova se snaží pro své klienty vytvořit co nejpříjemnější prostředí. To je jasně patrné už při vstupu do objektu.

Pátá výzva ROP: Projektům svítí zelená

Výbor Regionální rady regionu soudržnosti Jihozápad v uplynulých dnech schválil k finanční podpoře z Evropské unie seznam projektů, které uspěly v přehodnocené 5. výzvě Regionálního operačního programu (ROP) Jihozápad.

„Jsme rádi, že je náročný proces schvalování úspěšně u konce, vše probíhalo v souladu se zákonem, hodnotitelé postupovali, jak měli, a řada měst, obcí, firem, neziskových organizací a dalších subjektů může realizovat svůj záměr. Pro Plzeňský kraj je skvělou zprávou, že uspěl nejen s projektem na výstavbu nemocnice v Klatovech, ale také například s několika důležitými dopravními stavbami. Jmenovat mohou třeba obchvaty Všerub a Klatov,“ říká Ivo Grüner, předseda regionální rady a náměstek hejtmana Plzeňského kraje pro oblasti regionálního rozvoje, fondů EU a informatiky. Jak dodává, dle dohody s ministerstvem financí budou projekty 5. a 6. výzvy ROP Jihozápad zařazeny do kofinancování sedmi a půl procenty ze státního rozpočtu.

Podpory v rámci 5. výzvy ROP Jihozápad se dočká 140 projektů, 60 z Plzeňského kraje a 80 z Jihočeského kraje. Na jejich realizaci poskytne Evropská unie celkem více než 2,5 miliardy korun – 1,325 miliardy pro žadatele v Plzeňském kraji a 1,264 miliardy pro žada-

tele v Jihočeském kraji. „Velmi mě potěšil úspěch projektů z oblasti školství. Například obec Tlučná získá 65 milionů korun na rekonstrukci základní školy, Střední škola Horní Bříza 34 milionů na výstavbu víceúčelového objektu a město Pobežovice 55,5 milionu korun

na vybudování nové mateřské školy,“ konstatuje Jiří Struček, člen regionální rady a náměstek hejtmana Plzeňského kraje pro oblasti školství, mládeže a sportu. Kompletní seznam podpořených projektů je zveřejněn na internetové adrese www.rr-jihozapad.cz.



Výstavba nemocnice v Klatovech patří mezi projekty, které budou finančně podpořeny Evropskou unií v rámci 5. výzvy Regionálního operačního programu Jihozápad.

Kraj se představil v Evropském parlamentu

Představit Plzeňský kraj nejen jako region tradic, turismu, průmyslu a inovací, ale také jako region s jasnou a sebevědomou vizí zakotvenou v minulosti a řešící současné problémy s ohledem na budoucnost – to byl hlavní cíl výstavy, která se uskutečnila od 9. do 12. listopadu v prostorách Evropského parlamentu v Bruselu. Expozice nesla název Plzeňský kraj – kraj tradic a kreativity.

Vernisáže výstavy se zúčastnila celá řada významných hostů. Plzeňský kraj zastupovali členové krajské rady Václav Koubík a Václav Šimánek. „Výstava měla

ukázat Plzeňský kraj široké veřejnosti i odborníkům, kteří v Bruselu pracují, jako region vycházející z bohaté minulosti zprostředkované dochovanými památkami a geniem loci významných míst. Jsem přesvědčený, že se to podařilo,“ říká Václav Koubík, radní Plzeňského kraje pro oblasti kultury, památkové péče, cestovního ruchu a marketingu.

Součástí výstavy byla například také prezentace projektu Turistů ráj, jenž se zaměřuje na turistiku sloužící k objevování krajových dominant a gastronomických specialit. Řadu návštěvníků zaujala sekce, která se zabývala inovativními snahami kraje v oblasti průmyslu. Jedná se například o další využívání



Snímek z vernisáže výstavy Plzeňský kraj – kraj tradic a kreativity v prostorách Evropského parlamentu v Bruselu. Zleva radní Plzeňského kraje Václav Šimánek, velvyslanec České republiky v Belgickém království Vladimír Müller, poslanec Evropského parlamentu Jiří Maštálka a radní Plzeňského kraje Václav Koubík.

tzvaných brownfields. Pod tímto termínem se skrývají opuštěná území s rozpadajícími se obytnými budovami či nefunkční průmyslové zóny.

Velkým lákadlem byla také stará česká hospoda, kde měli návštěvníci výstavy možnost ochutnat české pivo a další krajové speciality.



Přichází zima a s ní boj o sjízdné vozovky

Prvního listopadu začalo pro silničáře zimní období. „Přesně podle časového harmonogramu byla dokončena důkladná kontrola veškeré techniky, sklady jsou naplněny posypovými materiály. Uvidíme, zda bude z pohledu údržby pozemních komunikací nadcházející zima stejně náročná, jako ta uplynulá. Pokud ano, jsem přesvědčený, že jednotlivé správy a údržby silnic jsou na to dobře připraveny,“ konstatuje Jaroslav Vejprava, vedoucí Odboru dopravy a silničního hospodářství Krajského úřadu Plzeňského kraje.

V našem kraji je celkem 5020 kilometrů silnic první až třetí třídy a 110 kilometrů dálnice. Zimní údržba se provádí podle předem stanoveného plánu, který schvaluje ministerstvo dopravy. Zahrnuto do něj není pouze 190 kilometrů silnic, jejichž dopravní význam je minimální. „Jedná se o některé úseky silnic třetích tříd, které nevyužívá veřejná doprava a nejsou jedinou přístupovou



Loňská zima byla z pohledu údržby komunikací velice náročná. Silničáři se museli vypořádat s velkým množstvím sněhových přeháněk, častý byl silný nárazový vítr.

komunikací do obce,“ vysvětluje Jaroslav Vejprava.

Zásady pro zajišťování sjízdnosti silnic vycházejí ze zákona o pozemních komunikacích a příslušné prováděcí vyhlášky. Zde mají také silničáři přesně stanovené časové lhůty. „Je mylnou představou většiny řidičů, že silničáři musejí vyjet k zásahu v oka-

mžiku, kdy se objeví první sněhová vločka. U dálnic, silnic prvních tříd a silnic druhých tříd velkého dopravního významu musejí sypače vyjet do třiceti minut od zjištění závady ve sjízdnosti a sjízdnost zabezpečit do tří hodin od výjezdu. U nižších kategorií silnic a místních komunikací jsou tyto časové lhůty o mno-

ho delší,“ konstatuje Jaroslav Vejprava.

V Plzeňském kraji je k zajištění sjízdnosti silnic připraveno 85 sypačů na chemický posyp, 52 na inertní posyp, 15 sněhových fréz, 24 šípových plužů, 30 nakladačů posypových materiálů a 70 dalších mechanismů, zejména traktorů. Náklady na provoz techniky a spotřebovaný materiál se budou podle odhadů pohybovat kolem částky 200 milionů korun. Zimu by ale rozhodně neměli podcenit ani samotní motoristé. „Přestože v našem regionu nejsou žádné úseky silnic označené dopravní značkou, která ukládá povinné zimní pneumatiky, věřím, že jsou řidiči zodpovědní a včas svá vozidla přezuli. O důležitosti zimních pneumatik jsme se všichni přesvědčili uplynulou zimou, která byla výjimečná množstvím sněhu a velice častým výskytem silného nárazového větru. Jezdit v zimě bez vhodných pneumatik je nesmírně riskantní,“ podotýká Jaroslav Vejprava.

Cestující si pochvalovali Plzeňskou linku

Téměř sedmáct set lidí se přišlo v polovině října v rámci prezentačních jízd seznámit s novou regionální železniční linkou, která při své cestě z Kozolup do Blovic jako první v historii plynule spojí většinu plzeňských stanic.

Stane se tak 12. prosince, kdy vstoupí v platnost nový jízdní řád. Revoluční projekt na zřízení takzvané Plzeňské linky připravila společnost POVED (Plzeňský organizátor veřejné dopravy).

Prezentační jízdy Plzeňské linky se konaly od středy 13. do pátku 15. října. Slavnostního zahájení akce se na plzeňském hlavním nádraží ujali Jaroslav Bauer, první náměstek hejtmana Plzeňského kraje pro oblast dopravy, Petr Rund, náměstek primátora města Plzně, a Antonín Blažek, náměstek generálního ředitele Českých drah

pro osobní dopravu. „Plzeňská linka, která bude stavět v Plzni na pěti zastávkách, bude jezdit nejprve ve dvouhodinovém taktu. Zájem cestujících během příštího roku ukáže, zda bude třeba přidat spoje. Je možné, že by pak jezdily v kratších intervalech, třeba půlhodinových,“ řekl při slavnostním zahájení Jaroslav Bauer. Jak dodal, Plzeňský kraj vnímá železnici jako páteř veřejné dopravy. Spoje proto na rozdíl od některých dalších krajů neruší, naopak je přidává.

Možnost vyzkoušet si Plzeňskou linku přilákala především seniory a maminky s dětmi. Cestující oceňovali nejen praktičnost spoje, ale také komfort, který nabízí moderní nízkopodlažní vozidlo Regionova. Snadno se do něj nastupuje, sedadla jsou pohodlná, na bezbariérové toaletě najdou maminky i přebalovací pult a v soupravě je



Prezentační jízdy Plzeňské linky přilákaly také řadu maminek s dětmi. Díky modernímu nízkopodlažnímu vozidlu Regionova nepředstavovalo nastupování a vystupování s kočárkem žádný problém.

dostatek prostoru například také pro přepravu jízdních kol. „Plzeňská linka je skvělý nápad. Jedu s dcerou ze zadních Skvrňan do Štáhlav na zámek Kozel a nemusíme přestupovat, odpadá čekání na další spoj na

hlavním nádraží. Škoda, že není Plzeňská linka v pravidelném provozu už teď na podzim, určitě bychom ji využily pro další výlety,“ uvedla při jedné z prezentačních jízd Plzeňanka Petra Černá.

Partnerství regionů posílí další projekty

Pracovní jednání Řídícího výboru pro přeshraniční spolupráci Plzeňského kraje a Horního Falcka se konalo ve čtvrtek 4. listopadu v Plzni.

„Obě strany si kladou za cíl být i nadále aktivní ve vzájemné spolupráci a hájit společné zájmy při vytváření nového evropského uskupení pro územní spolupráci, Evropského regionu Dunaj – Vltava,“ uvedl po jednání Ivo Grüner, náměstek hejtmána Plzeňského kraje pro oblasti regionálního rozvoje, fondů EU a informatiky.

Na plzeňském setkání se hovořilo také hned o několika konkrétních projektech, které by měly spolupráci obou regionů v budoucnu ještě více prohloubit. Jeden z nich se jmenuje „Plzeňský kraj a Horní Falck – evropští sousedé“. Jeho cílem bude nabídnout nové možnosti partnerské kooperace zejména těm obcím, jež se zatím nemě-

ly příležitostí v přeshraničních vztazích angažovat. Projekt, jehož technický rámec připravuje Plzeňský kraj, bude předložen nejpozději 1. prosince do Operačního programu přeshraniční spolupráce Cíl 3 Česká republika – Svobodný stát Bavorsko 2007-2013. „V rámci projektu by měl vzniknout společný registr obcí, které mají zájem zapojit se do přeshraniční spolupráce a hledají partnerskou obec zejména na přípravu společných rozvojových záměrů. Co se týká tematických oblastí a priorit spolupráce, na jejich generování se budou podílet gesční skupiny. K předávání zkušeností a přípravě společných projektových záměrů budou představitelům obcí sloužit také již tradiční regionální konference, které jsou organizované jedenkrát ročně na obou stranách hranice. Nový projekt navíc umožní častější setkávání



Jednání řídicího výboru v Plzni se zúčastnili také vládní prezidentka Horního Falcka Brigitta Brunner a hejtmán Plzeňského kraje Milan Chovanec.

všem zúčastněným i v průběhu roku,“ vysvětlil Ivo Grüner. Jak dodal, již nyní existují signály, že obce z obou regionů mají o zapojení do chystaného projektu značný zájem.

Příští pracovní jednání Řídícího výboru pro přeshraniční spolupráci Plzeňského kraje a Horního Falcka se uskuteční 18. ledna 2011 v Regensburgu.

Desítky milionů pomohly silnicím na Klatovsku

Dvě důležité silniční stavby, do kterých Plzeňský kraj investoval celkem téměř 51 milionů korun, byly dokončeny v uplynulých týdnech na Klatovsku. Pod dohledem odborníků z příslušné správy a údržby silnic byl opraven povrch silnice II/187 v úseku mezi obcemi Kolinec a Hrádek u Sušice a kompletně zrekonstruován průtah obcí Hojsova Stráž, který je součástí silnice II/190.

Jako první byla dokončena oprava povrchu silnice II/187 mezi Kolinem a Hrádkem u Sušice. Stavební práce na úseku dlouhém téměř 5,7 kilometru trvaly necelé tři měsíce a stály 27,9 milionu korun. Tuto částku uhradil ze svého rozpočtu Plzeňský kraj. „Živičný povrch komunikace byl už ve velmi špatném stavu. Motoristy trápily časté výtluky, podélné i příčné trhliny, nevyhovující byl také způsob odvodnění,“ shrnuje hlavní důvody opravy Jiří Velíšek, ředitel Správy a údržby silnic Klatovy. Sou-

částí akce byla úprava autobusových zastávek.

Stejně neodkladná byla i rekonstrukce průtahu obcí Hojsova Stráž. Komplexní obnova úseku silnice II/190 o délce 691 metrů trvala tři měsíce a stála 28 milionů korun – 23 milionů uhradil ze svého rozpočtu Plzeňský kraj, zbylých pět milionů zaplatilo město Železná Ruda. Kraj financoval rekonstrukci komunikace, výstavbu zářivů pro autobusové zastávky a nové dopravní značení, město vybudování chodníků, parkovacích stání, úpravu autobusových zastávek a obnovu veřejného osvětlení. „Také v tomto případě platí, že živičný povrch komunikace byl už velice špatný, plný výtluků a nerovností. Ani odvodnění silnice nebylo zdaleka řešeno ideálně, chodníky nevyhovovaly normám. Díky rekonstrukci je nyní průtah Hojsovou Stráží mnohem přehlednější a bezpečnější pro chodce i motoristy,“ dodává Jiří Velíšek.



Rekonstrukce průtahu obcí Hojsova Stráž na Klatovsku trvala tři měsíce. Snímek je z přelomu října a listopadu. Tehdy už byla hotová silnice, zbývalo ještě dokončit chodníky.



CO VÁS ZAJÍMÁ VE ZDRAVOTNICTVÍ

Bezplatná tel. linka **800 900 799** Krajského úřadu Plzeňského kraje slouží již od 1. listopadu 2009 veřejnosti k připomínce a námětům z oblasti zdravotnictví. Prostřednictvím této pravidelné rubriky v měsíčníku Plzeňský kraj pracovníci odboru zdravotnictví komentují vybrané postřehy či odpovídají na některé zajímavé a frekventované otázky, které se objevily na záznamníku bezplatné telefonické linky.

Co by mělo být obsahem preventivní prohlídky u praktického lékaře?

V rámci preventivní prohlídky u praktického lékaře by neměly chybět následující úkony:

- Doplnění anamnézy se zaměřením na změny, rizikové faktory a profesní rizika.
- Kontrola očkování proti tetanu.
- Kompletní fyzikální vyšetření včetně změření krevního tlaku, zjištění výškově-hmotnostního poměru, orientačního vyšetření zraku i sluchu a onkologické prevence.
- U osob od 40 let věku vyšetření EKG, a to ve čtyřletých intervalech.
- Laboratorní vyšetření, jehož obsahem je:
 - ✓ Orientační chemické vyšetření moči při každé prohlídce.
 - ✓ V 18 letech a dále ve 30, 40, 50 a 60 letech věku vyšetření plasmatického cholesterolu celkového a plasmatických lipoproteinů včetně triacylglycerolů.
 - ✓ V 18 letech a od 40 let věku, a to ve dvouletých intervalech, vyšetření glykemie.
- U osob od 50 let věku stanovení okultního krvácení ve stolici speciálním testem. U osob od 55 let věku je toto možné nahradit doporučením k provedení screeningové kolonoskopie, a to jednou za deset let.
- U žen od 45 let věku ověření, zda je k dispozici výsledek screeningového mamografického vyšetření z posledních dvou let. Není-li takový výsledek k dispozici, předá lékař doporučení k provedení tohoto vyšetření a nezbytných doplňujících vyšetření.

Nový holding brzy zastřeší sedm zdravotnických zařízení

Od nového roku by měl začít naplno pracovat Zdravotnický holding Plzeňského kraje. Tato akciová společnost, která byla založena na začátku září, bude zastřešovat sedm krajských zdravotnických zařízení – čtyři nemocnice, dvě nemocnice následné péče a zdravotnickou záchrannou službu. O vzniku holdingu rozhodla Rada Plzeňského kraje, záměr poté schválili krajské zastupitelé.

„Pro vytvoření holdingové struktury jsme se rozhodli na základě doporučení,

kteřé vyplynulo z auditu zdravotnických zařízení. Nový holding by měl především zvýšit účinnost řízení a přinést pozitivní efekty jak ve vlastní zdravotní politice, tak v oblasti ekonomické,“ říká Václav Šimánek, radní Plzeňského kraje pro oblast zdravotnictví. Jak dodává, všechny nemocnice zůstanou obchodními firmami s vlastními identifikačními čísly (IČ), řediteli, představenstvy a dozorčími radami, zdravotnická záchranná služba bude i nadále příspěvkovou organizací Plzeňského kraje.

Kampaň v tramvajích ukazuje, jak poskytnout první pomoc

Rozsáhlou kampaň, která by měla výrazně zvýšit povědomí veřejnosti o správném poskytnutí první pomoci při zástavě srdce, spustila v polovině října Zdravotnická záchranná služba Plzeňského kraje.

Jednoduchý a přehledný návod, jak zachránit lidský život, si tak každý den pročítají tisíce cestujících na letácích v plzeňských tramvajích.

Záchranáři se rozhodli pro osvětovou kampaň ve vozidlech městské hromadné dopravy z jednoho prostého důvodu – podle jejich zkušeností totiž většina lidí vůbec netuší, jak se první pomoc poskytuje. „Posádkám se často stává, že po příjezdu na místo naleznou pacienta se zástavou srdce, kolem kterého je shromážděno

velké množství osob. Ani jedna z nich ale neví, jak správně postupovat při resuscitaci, než dorazí přivolání záchranářů. S každou uplynulou vteřinou, kdy neprobíhají oživovací pokusy, se přitom snižuje naděje pacienta na přežití,“ konstatuje Michal Šebek, manažer vnějších vztahů Zdravotnické záchranné služby Plzeňského kraje.

Letáková kampaň v plzeňských tramvajích potrvá do poloviny dubna příštího roku. Záchranáři věří, že bude mít díky svému rozsahu pozitivní dopad. „Rádi bychom změnili přístup veřejnosti. Chtěli bychom, aby lidé pochopili, jak nesmírně důležité je zahájení včasné první pomoci. Každý by si měl uvědomit, že zodpovědnost za záchranu lidského života může jednoho dne ležet pouze na něm,“ dodává Michal Šebek.



**AKTUALITY
ZE ZÁCHRANKY**

Přivolání záchranářů se snaží být u člověka, kterému se zastavilo srdce, co nejrychleji. Přesto je však nesmírně důležité zahájit správné oživovací pokusy ještě před jejich příjezdem.

Ilustrační foto Filip Brož

Virová hepatitida typu A se nesmí podcenit

Počet lidí, kteří se nakazili virovou hepatitidou typu A, známou také jako infekční žloutenka, v Plzeňském kraji v posledních týdnech vzrostl.

Nejhorší je situace na Domažlicku. „Zatím se nejedná o kritická čísla, na začátku listopadu jsme evidovali dvacet pět případů. Nejvyšší nemocnost je u dětí ve věku od jednoho roku do devíti let, tři čtvrtiny případů byly diagnostikovány u sociálně slabších osob. Situace se ale nesmí v žádném případě podcenit,“ varuje Petr Pazdiora, vedoucí Ústavu epidemiologie LF UK v Plzni a protiepidemického odboru Krajské hygienické stanice Plzeňského kraje.

Virová hepatitida typu A je vyvolána virem, který je velmi odolný vůči vlivům zevního prostředí. Inkubační doba, tedy doba od nákazy člověka do rozvinutí příznaků onemocnění, je 14 až 50 dní. Jako první se objevují necharakteristické chřipkové, žaludeční a střevní příznaky. Postupně dochází ke zhoršení potíží a často se objevuje „žloutenka“. Současně s ní má pacient tmavší moč, světlou stolicí a svědění kůže. Nemocného přivádí zpravidla k lékaři žluté zbarvení kůže a bělma oka. Osoby, u nichž

je podezření na nákazu, musejí být sledovány 50 dní.

Léčba nekomplikované virové hepatitidy typu A trvá dva až čtyři týdny, rekonvalescence několik týdnů. „Zdrojem onemocnění je infikovaný člověk, u něhož je virus přítomen ve stolici již ve druhé polovině inkubační doby. K přenosu infekce dochází různými

rolí prevence. Lidé by měli především dbát na osobní hygienu a důsledně k ní vést i své potomky. To znamená mýt si ruce nejen po použití toalety či před jídlem, ale také například po manipulaci s penězi, držení se madel ve vozích veřejné dopravy nebo návštěvě kulturních a sportovních akcí. Důležité je také

je u jednotlivých očkovacích látek minimálně 10 až 25 let. Očkování není hrazeno státem ani z veřejného zdravotního pojištění, cena jedné dávky se pohybuje v rozmezí 1000 až 1300 korun,“ dodává Petr Pazdiora.

Virová hepatitida typu A se vyskytuje na celém světě, více v zemích s horším hygienickým standardem. Česká republika patří mezi země s relativně nízkým výskytem. Obdobně jako v jiných vyspělých státech vznikla kvůli tomu i u nás populace vysoce vnímavá k naze. Po poklesu počtu onemocnění v devadesátých letech došlo v České republice v letech 2008 a 2009 k výraznému zvýšení počtu infikovaných osob a tento trend pokračuje i letos. „V roce 2008 se nákaza rozšířila především u lidí ve věku 20 až 24 let v souvislosti s aplikací drog. Loni a zejména letos převažují onemocnění v sociálně slabších skupinách populace. K přenosu nákazy zde dochází hlavně v důsledku špatných hygienických podmínek. Aktuální republikové statistiky hovoří také o tom, že zhruba pět procent pacientů tvoří lidé, kteří si onemocnění přivezli ze zahraničí, například z Ukrajiny, Slovenska a Egypta,“ uzavírá Petr Pazdiora.



V boji s virovou hepatitidou typu A hraje zásadní roli prevence. Lidé by měli především dbát na osobní hygienu a důsledně k ní vést i své potomky.

způsoby – například špinavýma rukama, kontaminovanou vodou a potravinami či znečištěnými předměty,“ konstatuje Petr Pazdiora.

Proto hraje v boji s virovou hepatitidou typu A zásadní

vytváření odolnosti organismu proti naze. K tomu slouží očkování. „Pro základní očkování stačí podání jedné dávky, přeočkování se provádí za 6 až 36 měsíců, záleží na typu použité vakcíny. Doba ochrany

Soutěž o vstupenky na skupinu Apocalyptica

31. SMETANOVSKÉ DNY
únor - březen 2011

Smetanovské dny, největší plzeňský hudební festival zabývající se z větší části klasickou hudbou s přesahem do divadelní sféry a ostatních hudebních žánrů, nabízí v rámci svého 31. ročníku lahůdku i hudebním fanouškům se srdcem rockera. V hale TJ Lokomotiva Plzeň totiž vystoupí 25. února 2011 skupina Apocalyptica. Tato

finská kapela se proslavila po celém světě díky originálnímu nápadu – interpretaci původně metalových skladeb za pomoci tří violoncell.

Měsíčník Plzeňský kraj pro vás připravil ve spolupráci s organizátory Smetanovských dnů atraktivní soutěž o dvě vstupenky na koncert skupiny Apocalyptica. Stačí správně odpovědět na jedno-

duchou otázku a mít trochu štěstí. **Otázka zní:**

Jak se jmenuje poslední album skupiny Apocalyptica?

Odpovědi zasílejte na adresu redakce@plzensky-kraj.cz, a to **do 30. listopadu 2010**. Do předmětu mailu napište „Soutěž Apocalyptica“. Dva lístky v celkové hodnotě 1800 korun získá ten soutěžící, jehož odpověď bude doručena jako padesátá v pořadí. Jméno výherce zveřejníme v prosincovém

vydání našeho měsíčníku. Pokud neznáte správnou odpověď na soutěžní otázku, najdete ji na www.plzensky-kraj.cz.

Jedenatřicáté Smetanovské dny, které budou věnovány tématu „Naše Itálie“, se uskuteční v únoru a březnu příštího roku. Vstupenky i dárkové certifikáty jsou již nyní k zakoupení v Informačním centru města Plzně a na www.plzenskavstupenka.cz. Podrobnější informace o programu naleznete na www.smetanovskedny.cz.



Moderní učitel se nových technologií nebojí

Přestože byla realizace projektu nazvaného „Moderní učitel se interaktivních a multimediálních technologií nebojí“ zahájena teprve v polovině září, zájem mezi pedagogickými pracovníky z Plzeňského kraje o nabízené vzdělávací kurzy je velký.

„Potvrzuje se tak naše zkušenost, že většina učitelů je nakloněna zařazování moderní didaktické techniky do výuky. Řada z nich však nemá potřebné znalosti, z čehož pramení obava tuto techniku využívat. Proto jsou připraveny kurzy vedené zkušenými lektory, které učitele těchto obav zbaví,“ říká Tomáš Vlášek, ředitel Střediska služeb školám Plzeň. Tato příspěvková organizace Plzeňského kraje má realizaci projektu na starosti.

V rámci projektu, který je financovaný Evropským sociálním fondem a státním rozpočtem ČR, bude během dvou let proškolen 520 pedagogických pracovníků z celého Plzeňského kraje. „Zapojit se mohou učitelé všech typů škol. Tentokrát nemusejí dojíždět do školicích středisek, ale speciální mobilní učebna s moderním technickým vybavením za nimi přijede přímo do školy. Účastníci kurzů si tak mohou vyzkoušet techniku na svém pracovišti, veškeré technické vybavení je navíc na další týden škole zapůjčeno,“ vysvětluje manažer projektu Zdeněk Pech. Jak dodává, speciální mobilní učebna obsahuje například multimediální notebook, dataprojektor, interaktivní tabule, vizualizer a další různorodý software určený pro podporu výuky.



Kurz pod vedením lektorů Michala Wendla a Michala Svobody (na snímku vpravo) už absolvovali také učitelé Integrované střední školy živnostenské v Plzni.

Během uplynulých dvou měsíců už proběhlo několik kurzů. Konaly se například na Integrované střední škole živnostenské v Plzni, na základních školách v Blovicích a Líních či v blovické mateř-

ské škole. Bližší informace o projektu jsou k dispozici na internetové adrese <http://moderniucitel.pilsedu.cz>, kde je také připraven elektronický přihlašovací formulář. Kurzy jsou zdarma.

Dvě školy si připomněly významné jubileum

Dvě školy z Plzeňského kraje si v těchto dnech připomněly významné jubileum. Masarykovo gymnázium v Plzni je devadesát let, Základní a Odborné škole Horšovský Týn o třicet let méně.

Masarykovo gymnázium v Plzni opustilo za uplynulých devadesát let více než deset tisíc absolventů. Jak říká ředitelka Margit Turníková, škola je vždy dokázala velice dobře připravit na další život. „Svědčí o tom řada vynikajících osobností, které svoji dráhu zahájily právě na našem gymnáziu. Jmeno-

vat mohou například cestovatele Miroslava Zikmunda, bojovníka za osvobození naší vlasti a člena RAF generálmajora Jiřího Hartmana či špičkové lékaře Vladimíra Kozu a Borise Kreuzberga.“

Oslavy jubilea, které zahrnují řadu kulturních a sportovních akcí, začaly na Masarykově gymnáziu v září a vyvrcholily vánočním koncertem. Hlavní blok oslav byl na programu na přelomu října a listopadu. V sobotu 30. října se uskutečnil za účasti mnoha významných hostů a absolventů slavnostní ples gymnázia v Měšťanské besedě, v pondělí 1. listopadu hostil kul-

turní dům Peklo žákovskou akademii. „Naši vyučující připravili se svými žáky řadu scének, dialogů, tanečních vystoupení a písní. Tematikou celého představení byly pohledy do historie společenského a politického života společnosti od doby vzniku školy v roce 1920 až do současnosti,“ popisuje Margit Turníková.

Součástí oslav jubilea byly také Dny otevřených dveří. V jejich rámci byla slavnostně otevřena nově vybavená učebna pro přírodovědné předměty. Dvě stě tisíce korun na nákup interaktivní tabule, projektoru a interaktivních učebnic získalo Masarykovo gymnázium od společnosti ČEZ díky vítězství v soutěži Oranžová učebna. Slavnostního otevření učebny se zúčastnil také Jiří Struček, náměstek hejtmána Plzeňského kraje pro oblasti školství, mládeže a sportu.

Slavilo se také v Horšovském Týně. Tamní základní a odborné škole, kterou navštěvují žáci se speciálními vzdělávacími potřebami, je totiž šedesát let. „Z původní dvojtřídní školy se 17 žáků je dnes škola s 39 třídami, ve kterých se vzdělává

275 žáků. Součástí naší školy je také speciálně-pedagogické centrum, které má ve své péči téměř 250 klientů,“ konstatuje ředitelka školy Zdeňka Paterová. Jak dodává, škola je zapojena například do mezinárodního projektu Comenius Regio, který se realizuje spolu s oblastí Bádenska-Württenberska a je zaměřen na žáky se středním a těžkým postižením.

Hlavní oslava jubilea byla naplánována na úterý 26. října. Akce se zúčastnila řada významných hostů, nechyběli bývalí zaměstnanci školy. Kromě vzpomínání se řešily také aktuální problémy. Nejen ředitelku Zdeňku Paterovou totiž velice znepokojuje koncepce takzvaného inkluzivního vzdělávání, která propaguje teorii, že všichni žáci se budou vzdělávat v jednom vzdělávacím proudu základní školy bez ohledu na jejich schopnosti i různé problémy.

Základní a Odborná škola Horšovský Týn je na Domažlicku známá především díky krásným výrobkům svých žáků. Jedná se například o keramiku či aranžované květiny. Velice oblíbené jsou prodejní velikonoční, dušičkové i vánoční výstavy.



Masarykovo gymnázium v Plzni je devadesát let. Součástí oslav tohoto významného jubilea byla také žákovská akademie. V pondělí 1. listopadu ji hostil kulturní dům Peklo.

Žáci si vyzkoušeli chystanou státní maturitu

Téměř všechny střední školy v Plzeňském kraji se zapojily do generálky na státní maturitu. Akce s názvem MAG 2010 se uskutečnila ve dnech 11. až 14. října.

„Generálka se týkala pouze písemné části státní maturity. Pokud žák chtěl, mohl si vyzkoušet až tři předměty – český jazyk a literaturu, cizí jazyk a matematiku. Každý si mohl zvolit jednu ze dvou variant obtížnosti,“ popisuje Radka Navrátilová z Odboru školství, mládeže a sportu Krajského úřadu Plzeňského kraje.

Šanci vyzkoušet si připravovanou státní maturitu hodnotili žáci velmi pozitivně. Po skončení písemných testů měli nejvíce

připomínky k českému jazyku a literatuře. Náplň některých otázek totiž neodpovídala probíranému učivu, málo úkolů bylo z literatury. Objevily se i různé grafy, které jsou ve výuce češtiny neobvyklé. „Největší potíže ale žákům v generálce dělala podle předpokladů matematika. V rámci celé České republiky si ji vybralo 44 procent budoucích maturantů, téměř polovina z nich by ale nyní ostrou zkoušku nesložila,“ říká Radka Navrátilová.

Generálku na státní maturitu absolvovaly také Kristýna Vynahlovská a Michaela Nováková ze Střední průmyslové školy stavební v Plzni. „Bylo to určitě hodně užitečné. Víme teď, do čeho jdeme,“ shodly se. Obdobně reagovala Barbora

Vokurková ze Střední odborné školy Rokycany. „Většina z nás si průběh zkoušky ani zadání nedovedla představit. Už víme, že to není nic strašného. Snad dopadneme dobře,“ uvedla. Její spolužák Jakub Šmolík byl za generálku také vděčný. „Líbila se mi, protože mám rád nové věci. Maturita se mi ale zdála dost nevyrovnaná – místy až primitivní, místy velmi těžká.“

Akce MAG 2010 byla důležitá i pro pedagogy. Zajímavý názor má například Jaromír Kašpar, ředitel Gymnázia Luďka Píky v Plzni. „Ideální by byly tři úrovně maturity. Nejvyšší povinně pro gymnázia, střední pro odborné školy a nejnižší pro střední odborná učiliště s tím, že jakýkoliv žák

by mohl volit vyšší úroveň,“ konstatuje.

Za velice přínosnou považuje generálku Jaroslava Havlíčkovy, vedoucí Odboru školství, mládeže a sportu Krajského úřadu Plzeňského kraje. „Bylo by vhodné, aby autoři státní maturity důkladně zvážili veškeré připomínky a ty zásadní akceptovali. Věřme, že chyby, na které generálka upozornila, budou do premiéry státní maturity odstraněny.“

Hlavním důvodem pro zavedení státní maturity je její objektivita. „Dosud si každá střední škola dělala svoji maturitu sama, kritéria hodnocení byla definována různě a úroveň znalostí maturantů mezi školami byla tudíž neporovnatelná,“ uzavírá Jaroslava Havlíčková.

Další zlato pro mladé obkladače z Horní Břízy

Mladí obkladači ze Střední školy Horní Bříza opět potvrdili, že jsou nejlepší v republice.

Žáci třetího ročníku Viktor Petřík a Václav Šmídhámer totiž zvítězili v šestém ročníku prestižní soutěže Obkladačská naděže 2010, který se uskutečnil 19. a 20. října v Olomouci.

Žáci hornobřízské střední školy navázali na úspěchy z minulých let. V uplynulých pěti ročních obkladačské soutěže čtyřikrát zvítězili a jednou byli druzí. Letos o prvenství bojovali s reprezentanty dalších sedmi škol. „Z vítězství našich žáků máme obrovskou radost. Úspěch potvrdil, že dlouhodobě vychováváme velice kvalitní obkladače,“ říká ředitel školy Karel Suda. Olomouckého prvenství svých svěřenců si nesmírně váží také učitel odborného výcviku Václav Reš. „Kluci předvedli vynikající výkon, jsem na ně hrdý. Každý takový úspěch je pro pedagoga velkou motivací do další práce,“ konstatuje.



Vítězové šestého ročníku soutěže Obkladačská naděže 2010 (zleva) Viktor Petřík a Václav Šmídhámer spolu se svým učitelem odborného výcviku Václavem Rešem krátce po slavnostním vyhlášení výsledků. Mladí obkladači získali celou řadu cen, například nejrůznější nářadí, pracovní oblečení či MP3 přehrávače, pro hornobřízskou školu vybojovali mostovou pilu Clipper.

Úspěch hornobřízských žáků velmi potěšil také Jiřího Stručka, náměstka hejtmana Plzeňského kraje pro oblasti školství,

mládeže a sportu. „Obkladači z Horní Břízy pravidelně dosahují vynikajících výsledků v soutěžích. Skvěle tak repre-

zentují nejen svou školu, ale také Plzeňský kraj. Velké poděkování patří jak žákům, tak jejich výborným učitelům.“



Veletrh ITEP hlásí návštěvnický rekord

Letošní již šestý ročník Veletrhu cestovního ruchu Plzeňského kraje ITEP 2010, který se uskutečnil ve dnech 21. až 23. října v plzeňském Domě kultury Inwest-K, se může pochlubit návštěvnickým rekordem.

S atraktivními turistickými lokalitami v Plzeňském kraji, České republice i v zahraničí se přišlo seznámit přibližně dvanáct tisíc lidí. „To je ještě zhruba o dva tisíce návštěvníků více než v loňském roce. Jsem nesmírně rád, že zájem o veletrh rok od roku roste. Věřím, že většina návštěvníků našla při prohlídce krásně připravených expozic inspiraci, kam vyrazit na zajímavou dovolenou,“ konstatuje Václav Koubík, radní Plzeňského kraje pro oblasti kultury, památkové péče, cestovního ruchu a marketingu.

Veletrh každoročně organizuje Oddělení cestovního ruchu Krajského úřadu Plzeňského kraje. Letošní nabídka

vystavovatelů byla opět pestrá a doprovodný program, který probíhal po celou dobu veletrhu, byl od prvního do posledního okamžiku nabitý a u návštěvníků měl velký úspěch. „Snažili jsme se připravit co nejširší a nejzajímavější spektrum informací pro všechny generace. Na své si přišli například milovníci pěší turistiky, cykloturistiky i zimních a adrenalinových sportů. Každý návštěvník se mohl díky prezentačním materiálům, ochutnávkám a kulturním vystoupením seznámit s řadou vyhlášených i zatím méně známých destinací,“ popisuje Ilona Šnebergerová, vedoucí Oddělení cestovního ruchu Krajského úřadu Plzeňského kraje.

V rámci veletrhu byli slavnostně vyhlášeni vítězové letošní Prázdninové štafety, velkého soutěžního putování po turistických zajímavostech Plzeňského kraje pro děti a mládež. Akcí společně připravily Plzeňský kraj a plzeňská ZOO. „Obdrželi



Návštěvníci veletrhu ITEP si domů odnášeli celou řadu zajímavých propagačních materiálů.

jsme 145 správně vyplněných účastnických listů. Hlavní cenou, která se losovala přímo na veletrhu, byl zájezd do Disneylandu. Každý z deseti dalších vylosovaných soutěžících získal tričko s logem štafety a dárkovou tašku. Ten,

kdo navštívil nejvíce štafetových cílů, vyhrál vyhládkový let. Zvláštní ceny letos putovaly i k třem nejmladším turistům. Všichni zbylí účastníci byli odměněni drobným dárečkem,“ dodává Ilona Šnebergerová.



Hejtmana Milana Chovance (vpravo) a Václava Koubíka, radního Plzeňského kraje pro oblasti kultury, památkové péče, cestovního ruchu a marketingu, zaujala při prohlídce veletrhu ITEP také expozice Sverdlovské oblasti, partnerského regionu Plzeňského kraje. S turistickými lákadly této významné části Ruské federace je seznámila Ludmila Babuškina, předsedkyně Sněmovny reprezentantů Zákonodárního shromáždění Sverdlovské oblasti.

Nejlepší znalosti prokázal tým z Klatov

Jedenáct tříčlenných týmů středoškoláků z Plzeňského kraje se v pátek 22. a v sobotu 23. října utkalo v krajském kole Ekologické olympiády, které každoročně pořádá Základní organizace Českého svazu ochránců přírody Spálené Poříčí ve spolupráci s Církevní střední odbornou školou Spálené Poříčí.

Tématem letošního krajského kola byla obnova lesa, a proto se na přípravě a organizaci podílela také Správa Národního parku a chráněné krajinné oblasti Šumava.

Vše začalo v pátek ráno slavnostním zahájením na zámku ve Spáleném Poříčí, kde všechny účastníky přivítal také Petr Smutný, radní Plzeňského kraje pro oblasti životního prostředí a zemědělství. Organizátoři seznámili soutěžící s programem, jednotlivé týmy si vylosovaly soutěžní čísla a představily se soupeřům i odborné porotě. Vlastní soutěž začala dvěma křížovkami a třemi písemnými testy, které prověřily teoretické znalosti soutěžících v oblasti ekologie, ochrany a obnovy lesa, ale také šumavské fauny a flóry. Následné poznávací zkoušky skrývaly nejen typic-



Krajské kolo ekologické olympiády mělo samozřejmě i terénní část. Na zhruba pět kilometrů dlouhou trasu plnou nejrůznějších úkolů se vydalo také družstvo Gymnázia Plzeň, Mikulášské náměstí, ve složení Michaela Hamplová, Kateřina Kobesová a Michal Šedivý.

ké šumavské rostliny a živočichy, ale také známá místa, jako například Javor, pramen Vltavy či kostel v Železně Rudě. Po náročném dopoledni čekal na soutěžící oběd a po něm ještě velký poznávací test větviček a šišek nahosemenných rostlin.

V odpoledních hodinách se studenti i jejich učitelé přesunuli do Stožce, kde se ubytovali ve středisku environmentální výchovy. Po večeri následovala zajímavá přednáška Jana Kozla o Šumavě, při níž se všichni dozvěděli řadu

faktů i zajímavostí a která pozorným posluchačům možná trochu napověděla k chystané terénní části.

V sobotu ráno soutěž pokračovala terénní částí v okolí Stožce. Na trase dlouhé zhruba pět kilometrů musely jednotlivé týmy prokázat nejrůznější přírodovědné znalosti a dovednosti, jako například poznat označené druhy stromů, mechů a lišejníků, vysvětlit určité jevy, popsat a charakterizovat porosty, určit dřevožijné houby a trus zvířat.

Tým byla soutěžní část eko-

logické olympiády ukončena. Zatímco na porotu čekalo náročné hodnocení a sčítání všech bodů, studenti se už v klidu mohli porozhlédnout po infocentru ve Stožci.

Po obědě proběhlo slavnostní vyhlášení vítězů. Na třetím místě se umístilo družstvo Gymnázia J. Š. Baara v Domažlicích, druhý skončil tým Církevní střední odborné školy Spálené Poříčí a vítězství patřilo družstvu Gymnázia J. Vrchlického v Klatovech ve složení Alena Kučerová, Karolína Kalinová a Tomáš Jehlík.

Chovatelé připravují výstavu v Nezvěsticích

Zhruba tisíc drobných hospodářských zvířat uvidí návštěvníci krajské soutěžní chovatelské výstavy, která se uskuteční 20. a 21. listopadu v Nezvěsticích na jižním Plzeňsku. Akce se zúčastní přední chovatelé z devíti okresů Plzeňského a Karlovarského kraje, kteří představí své kolekce králíků, holubů a drůbeže. Nad výstavou převzal záštitu hejtmán Plzeňského kraje Milan Chovanec.

Nezvěstická chovatelská hala, která je vybavena novými výstavními klecemi, bude pro veřejnost otevřena v sobotu od

8 do 16 hodin a v neděli od

8 do 15 hodin.

„Na výstavě budou v hojně míře prezentována původní plemena drobných hospodářských zvířat, která byla vyšlechtěna na území naší vlasti. Většina z nich je zařazena



do genetiky zdrojů České republiky a jejich ochrana se řídí podle příslušného zákona. Měli bychom si uvědomit, že ochrana kulturního

dědictví nezahrnuje pouze hrady, zámky a jiné památky, ale i konkrétní druhy zvířat,“ upozorňuje jeden z organizátorů výstavy Aleš Bukovský. Jak dodává, součástí přehlídky bude samostatná expozice mladých chovatelů a zájemci si budou moci na výstavě zakoupit kvalitní posily do svých chovů.

Na chovatelské výstavě v Nezvěsticích nebudou chybět ani brahmánky, největší plemeno slepic na světě. Kohout může dorůst výšky až jeden metr. Vášnivou chovatelkou brahmánek je také například zpěvačka Madonna.

Telegraficky ze zasedání krajské rady

Řadu důležitých bodů projednávala na svém 66. a 67. zasedání Rada Plzeňského kraje. Zde jsou některé z nich.

- Plzeňský kraj zadá veřejnou zakázku prostřednictvím Centrálního nákupu na vybudování Regionální komunikační infrastruktury Plzeňského kraje CamelNET. Výstavba optické datové sítě přinese v první etapě propojení všech bývalých okresních měst se zaměřením na městské úřady a krajské organizace, například jednotlivé správy a údržby silnic, stanoviště zdravotnické záchrané služby či nemocnice. CamelNET umožní zcela nový přístup k řízení krajských organizací a sníží provozní náklady na komunikační služby při současném zvýšení jejich kvality.

- Plzeňský kraj se společně se Západočeským muzeem v Plzni stane partnerem projektu s názvem „Rozdílné kultury, jeden jazyk – Zachraňte evropské loutkové umění“.

- Plzeňský kraj navýší finanční prostředky ze svého rozpočtu na realizaci projektu prevence kriminality nazvaného „Výslechová místnost pro dětské svědky a oběti trestné činnosti“ (více o projektu na str. 5).

- Centrální nákup zajistí výběrové řízení na provozovatele protialkoholní záchytné stanice v Plzeňském kraji pro roky 2011 a 2012. Roční provoz „záchytky“ přijde na 2,4 milionu korun.

- Plzeňský kraj vyhlásí výběrové řízení na realizaci projektu „Zvýšení kvality veřejné dopravy v Plzeňském kraji“. Projekt by měl být spolufinancován z prostředků Evropské unie prostřednictvím Regionálního operačního programu Jihozápad.



První ročník turnaje mladších žáků ve stolním tenisu nazvaný O pohár hejtmána Plzeňského kraje se uskutečnil v říjnu v Boru na Tachovsku. V příjemném prostředí tamní sportovní haly bojovalo o co nejlepší umístění 28 chlapců a 18 dívek. Těm nejlepším předal ceny František Podlipský, předseda Kontrolního výboru Zastupitelstva Plzeňského kraje. Na snímku blahopřeje Kateřině Špatenkové z TJ Sokol Plzeň V, která obsadila mezi děvčaty druhé místo.

Stárnutí populace vyžaduje systémové řešení



Skončílo volební klání a stejně jako každé volby, tak i tyto mají své vítěze a poražené. Doznívají ještě předvolební emoce a přichází doba povolební. Blíží se rok 2011, jeden ze dvou v následujících deseti letech, kdy nebudou volby žádné. Doufám, že je to doba, kdy vítězit budou občané. Doba, kdy se mohou řešit problémy věcně. Na jeden bych rád upozornil.

Problematika stárí a stárnutí populace je velmi závažná, a to nejen v České republice, ale i celosvětově. Je nutné připra-

vit podmínky pro důstojné stárnutí, ať už o seniory bude pečovat rodina nebo zařízení poskytující sociální služby. Je nutné, aby byl k dispozici dostatek míst v těchto zařízeních, neboť bude

V současné době je například v Plzeňském kraji financováno několik organizací, které mají stále v názvu „pro mládež“, ale ve skutečnosti žádný z uživatelů již „mládeží“ není. Transforma-

NÁZOR PŘEDSTAVITELE OPOZICE

docházet k situacím, kdy například o pětadesátileté rodiče by měly pečovat pětadesátileté děti a ne vždy to bude možné.

Je třeba vážně diskutovat o tom, jak do budoucna v kraji tyto problémy řešit. Peníze z EU mnohým poskytovatelům pomohly, ale nelze se na ně spoléhat, je potřeba hledat dlouhodobá řešení a nastolit pravidla, jak podporovat poskytovatele sociálních služeb.

ce těchto zařízení na pobytovou službu pro seniory může být jedním z kroků ke zlepšení situace. Varuji však před jednorázovým řešením namísto systémového. Velkým lákadlem je brát si na první pohled výhodné úvěry, pohrávat si s myšlenkou utracení velkého balíku peněz a tím zadlužovat další generace.

Mgr. Ing. Pavel Karpíšek,
předseda Finančního výboru
Zastupitelstva Plzeňského kraje

Spolupráce s centrem bude pokračovat

Intenzivní spolupráce mezi Plzeňským krajem a Centrem Bavaria Bohemia, česko-bavorskou kulturní institucí sídlící v bavorském městě Schönsee, bude pokračovat i v následujících letech. Na jednání, které se uskutečnilo v polovině října v Plzni, se na tom shodli představitelé obou stran.

Plzeňský kraj na setkání zastupovali hejtman Milan Chovanec a krajský radní Václav Koubík a Petr Smutný, Centrum Bavaria Bohemia jeho ředitel Hans Eibauer a reprezentant Plzeňského kraje v této kulturní instituci Václav Vrbík. Představitelé centra nejprve podali podrobné informace o realizaci přeshraničního projektu Kultura bez hranic, který funguje již od roku 2008. Ve spolupráci se Západočeským muzeem v Plzni a v koordinaci s odděleními kultury a památkové péče Krajského úřadu Plzeňského kraje jej vypracovává právě Centrum

Bavaria Bohemia. Hejtman Milan Chovanec při diskusi vyzdvihl význam projektu. „Po nedávných jednáních v Horní Falci a Dolním Bavorsku hodnotím projekt jako stěžejní. Aktivity, jež jsou jeho součástí, budeme nadále podporovat.“ Plzeňský kraj v rámci schůzky přislíbil poskytnutí dotace na provoz centra pro rok 2011 a do

budoucná také uzavření dohody mezi krajem a centrem o víceletém grantu.

Centrum Bavaria Bohemia se pořádáním četných kulturních akcí, například výstav, koncertů a festivalů, snaží naplnit svoji základní myšlenku – nežít jen vedle sebe, ale aktivně společně. Organizuje také zájezdy, díky nimž bavorské publikum pozná-

vá kulturní nabídku Plzeňského kraje a jeho zajímavé výletní cíle. „Od nástupu do funkce jsem přeshraniční spolupráci velmi nakloněn. Doufám, že se bude v následujících letech ještě prohlubovat,“ uvedl po jednání Václav Koubík, radní Plzeňského kraje pro oblasti kultury, památkové péče, cestovního ruchu a marketingu.



Jednání představitelů Plzeňského kraje a Centra Bavaria Bohemia. Na pravé straně stolu (zleva) radní Petr Smutný, hejtman Milan Chovanec a radní Václav Koubík, na druhé straně (zleva) tlumočnick Radim Hruša, reprezentant kraje v centru Václav Vrbík a ředitel centra Hans Eibauer.

Kulturní dění obohatily výstava a konference

Řadu zajímavých akcí připravila v říjnu muzea, která jsou příspěvkovými organizacemi Plzeňského kraje. Pojdme se blíže podívat na dvě z těchto akcí, z nichž první byla zaměřena na výtvarné umění, druhá na železářskou výrobu.

V Centru Bavaria Bohemia, česko-bavorské kulturní instituci sídlící v bavorském městě Schönsee, se od 7. do 24. října konala výstava nazvaná Vergessenes Erbe – Zapomenuté dědictví. Představila deset německých výtvarných umělců, pocházejících z Plzeňského kraje, kteří tvořili v 18. až 20. století. K vidění byly například obrazy, sochy, grafika i dobové fotografie uměleckých děl. K nejznámějším umělcům, jejichž tvorba byla na výstavě prezentována, patří malíř Ellias Dollhopf či sochaři Georg Böhm a Franz Metzner. Výsta-

va, na níž se výraznou měrou podílela muzea v Mariánské Týnici, Domažlicích a Tachově, je součástí projektu, který

je zaměřen na poznání společné kulturní minulosti sousedních zemí. Tento projekt je podporován Plzeňským krajem.

V rokycanském muzeu se ve dnech 19. až 21. října uskutečnil již šestý ročník vědecké konference na téma historie a současnost železářství a železářské výroby. Odborníci z České republiky, Slovenska, Rakouska, Německa a Ruska připravili řadu zajímavých příspěvků, které byly novány například kovohutnictví a železářským provozům v rokycanském regionu, významným železářským rodům v Čechách i na Slovensku, problematice vztahu železářství a surovinové základny pro výrobu, dějinám ovočkářství na Podbrdsku, umělecké litině či železným uměleckým plastikám ve sbírkách muzeí. Součástí akce byla také exkurze do firmy Zbirovia Zbiroh, návštěva vodního hamru v Dobřívě, výstavy umělecké litiny na zámku v Hořovicích či sbírek slévárenského muzea v Komárově. Vědecká konference se konala pod záštitou Plzeňského kraje.



Výstava nazvaná Vergessenes Erbe – Zapomenuté dědictví představila v bavorském městě Schönsee tvorbu deseti německých výtvarných umělců, kteří pocházejí z Plzeňského kraje.
Foto Václav Podestát

**KRIZOVÝ RÁDCE****Ztráta vědomí**

Vědomí řadíme k základním životním funkcím. Jeho ztráta může vést ke komplikacím, které člověka přímo ohrožují na životě. Osobu v bezvědomí poznáme podle toho, že nereaguje na oslovení, dotek ani bolestivý podnět (neotvírá oči a neodpovídá).

Bezvědomí může mít mnoho příčin. Patří mezi ně zástava oběhu a dechu, různá onemocnění mozku, úrazy hlavy, otravy (například léky, drogami, alkoholem), nízká či příliš vysoká hladina cukru v krvi a další závažné stavy (například srdeční selhání, těžká alergická reakce, velká krevní ztráta).

Jak tedy postupovat při nález osobu v bezvědomí? Je důležité přivolat na místo někoho dalšího na pomoc, vyzoomět tísňovou linku 155 a zkontrolovat dýchání. V případě, že postižený normálně dýchá, je nutné uložit jej do zotavovací (dříve stabilizované) polohy. Zotavovací poloha je poloha na boku, kdy horní končetina uložena výše je dlaní otočená dolů a podložena pod mírně zakloněnou hlavou. Ruka uložena níže je před hrudníkem pacienta. Dolní končetina uložena výše je pokrčená a uložena přes druhou nohu tak, aby zabránila převážení těla vpřed či vzad. Úkolem uvedené polohy, o níž se dozvíte podrobnosti například na internetové adrese www.zzspk.cz, je zejména udržovat volné dýchací cesty.

Ještě jedno důležité upozornění na závěr. Během doby, kdy se pacient nachází v zotavovací poloze, je třeba neustále kontrolovat, zda správně dýchá. V případě zástavy dechu či takzvaného lapavého dýchání je nezbytné ihned zahájit oživovací pokusy. Při poskytování první pomoci vždy poslouchejte pokyny a rady operátora záchranné služby.

MUDr. Jana Vidunová,
Zdravotnická záchranná služba
Plzeňského kraje

**Užitečné internetové odkazy:
<http://eklep.vlada.cz>**

Zajímá vás, na jakých nových zákonech pracují ministerstva? Co je v chystané legislativě za změny a jaký dopad by mohly mít na váš život?

Právě pro vás je určena Knihovna připravované legislativy, kterou na internetové adrese <http://eklep.vlada.cz> provozuje Úřad vlády České republiky. Jedná se

o elektronickou službu starou již několik let, ale jsem přesvědčený, že o ní zatím slyšel jen málokdo.

Na úvodní stránce Knihovny připravované legislativy si mimo jiné přečtete: „Můžete zde sledovat

celý průběh přípravy dokumentů, jako jsou například návrhy zákonů, návrhy jejich změn a další dokumenty legislativní povahy. Získáte tak přehled o tom, co současná vláda v legislativní oblasti připravuje a především také, co schválila a v jaké podobě.“

V horní části obrazovky je základní navigační menu. Po Úvodu následují Novinky, kde je zobrazeno dvacet naposledy upravených dokumentů v rámci celého systému. Další záložka v horním menu nazvaná Hledání umožňuje, jak jinak, vyhledávat v dokumentech. Autoři nabízejí řadu možností, jak najít to, po čem pátráte. Například podle názvu dokumentu, čísla jednacího či typu materiálu (návrhy zákonů, mezinárodní smlouvy, vyhlášky a tak dále). Tyto možnosti mezi sebou můžete navíc podmiňovat logický-

mi spojkami jako „a zároveň“ či „nebo“. To už je, bohužel, pro běžného uživatele poněkud komplikované.

Když tedy najdete, co vás zajímá, například všechny návrhy zákonů, které připravuje ministerstvo financí, automaticky se dostanete do čtvrté karty hlavního menu nazvané Výsledky hledání. Seznam



nalezených dokumentů se zobrazí v horní polovině obrazovky, detail zvoleného předpisu vidíte ve spodním okně. V něm je pro vás asi nejdůležitějším prvotním údajem **Anotace**, kde je stručně uvedeno,

o co v daném dokumentu vlastně jde. Pokud vás zajímají podrobnosti, kliknete na druhou záložku Přílohy, kde jsou připraveny ke stažení například průvodní dopis k projednávanému dokumentu, návrh usnesení vlády, přílohy usnesení, předkládací zpráva, důvodová zpráva, samotný legislativní dokument či stanovisko Legislativní rady vlády.

A ještě jedna zajímavost na závěr. Elektronický systém Knihovny připravované legislativy využívají pracovníci Krajského úřadu Plzeňského kraje k připomínkování chystaných důležitých dokumentů. Také případné „krajské“ připomínky najdete v již zmíněné záložce Přílohy.

Ing. Václav Koudele,
vedoucí Odboru informatiky
Krajského úřadu Plzeňského kraje

PLZEŇSKÝ KRAJ**Plzeňský kraj**

Pro Plzeňský kraj vydává NAVA – Nakladatelská a vydavatelská agentura, nám. Republiky 17, 301 00 Plzeň. Náklad 255 000 výtisků.

E-mail: redakce@plzensky-kraj.cz. Telefon: 377 195 231.

Distribuce výtisků zdarma. Registrováno pod číslem MK ČR E 14873.

Neoznačené články jsou redakčními materiály.

POMŮCKA: CDR, PERUC, SLIM	TECHNICKÁ SPRÁVA SLUŽEB ZKR.	VADA DŘEVA	ČÁST ČEPICE		OTÁZKA PŘI SÁZCE	ZÁVODNÍ KLUB ZKR.	SVATKY KLIDU A MIRU	OZNAČENÍ CITLIVOSTI FILMU		PŘIPRAVIT PŮDU K SETI	INICIÁLY ZPĚVÁKA KRYLA	KALIBR		PŘÍSLUŠNÍK INDIÁNSKÉHO KMENE	SJEDNOČENÉ ARABSKÉ EMIRÁTY ZKR.		CHEM. ZN. MANGANU	3. DÍL TAJENKY	RODOVÉ ZNAKY
					OHLAS JMENO HERECKÝ JANZUROVÉ				ZKRATKA ZKRATKY CITOSLOVCE KON. RZANI				INFORMAČNÍ SYSTÉM ZKR. POHODNÝ				MINISTERSTVO ZEMĚDĚLSTVÍ ZKR.		
1. DÍL TAJENKY																	NÁRODNÍ ZKR. PUK		
LYŽAŘSKÝ VOSK						NEOBLE- CENÝ ZÁHYB NA HLADINĚ					SOSATÝ KABÁT						CHEM. ZN. OLOVA ZNAČKA KILOPONDU		
	OXID TELLURNATÝ	SOLMIZAČNÍ SLABIKA ASIAT			VELKOOB- CHOD ZKR. TELOCVIČNÝ PRVEK			ZNAČKA ASTATU INIC. HERCE TROJANA			VYSOKÉ KARTY					PRODEJNÝ ELEKTROSP. TENKÝ ANGLICKY			
TITULNÍ ZKR.					PSOVITĚ SELMY JIDELNÍ LÍSTEK								DELNÍ NEDOVOLE- NÝ ZÁKROK ZN. HLINIKU	ZASTUP PŘI VÝUCE HOVOR.					JMÉNO HERECKÝ FARROWOVÉ
NÁZEV HLÁSKY N			ČESKÝ TANEC PAPOUŠEK										TOČENÝ MÍČ HOVOR.				NÁZ. ŘÍM- SKÝCH 1000 SOKOLSKÁ SLAVNOST		
ZPĚTNÉ BLYSKNUTÍ							RODNÉ ČÍSLO ZKR. COMMANDER ANGL. ZKR.						ARAB. MUŽ. JMÉNO VYMĚSEK TĚLA				LYŽE ZASTAR. ŘÍČNÍ RYBA		
	STAV BEZ PENĚZ HOVOR.	INIC. HERCE NOVĚHO TABULKO- VÝ KALKUL.			ZNAČKA ARKUSU TREMPSKÉ POTŘEBY					STRACHY	CHEM. ZN. PLUTONIA ŠIKMÝ					ROSTLINA Z RODU SLEZU ČLOVĚK			
ČESKÝ ZÁMEK					ČESKÉ DRÁHY ZKR. KOŽESINOVÝ ŠÁL					KOLEM OSAZET						SEČNÁ ZBRAN OBLAK		BICYKL	
ŘÍMSKÝCH 61				INIC. HER. BALZEROVÉ ARM. SPOR- TOVNÍ KLUB			UMĚLÝ ČLOVĚK BOJOVÝ POKRÍK						STESK ZNAČKA OHYBANÉHO NÁBYTKU						
OBCHODNÍ CENTRUM ZKR.			POBIDKA SPZ JESENIK				NĚMEC INIC. MODE- RÁTORIKY KUBELKOVÉ				JEDNOTKA TLAKU INIC. HERCE ZACHA						CITOSLOVCE SMÍCHU ZDE		
2. DÍL TAJENKY																	LITINOVÝ PLÁT		
POLOHY NA KOLENOU						DRUHÝ OBRAZU					EMBLÉM						SLUCHOVÝ ORGAN		

Krajský úřad Plzeňského kraje – organizační struktura a kontakty

Ředitel úřadu:

Mgr. Jiří Leščinský
telefon: 377 195 139
e-mail: jiri.lescinsky@plzensky-kraj.cz

Zástupci ředitele:

Oblast pro samosprávu a služby veřejnosti
Mgr. Bohuslav Borovanský
377 195 230
bohoslav.borovansky@plzensky-kraj.cz

Oblast pro vnitřní správu

Mgr. Václav Váchal
377 195 217
vaclav.vachal@plzensky-kraj.cz

Oblast pro ekonomiku a rozvoj

Ing. Martin Zaoral
377 195 472
martin.zaoral@plzensky-kraj.cz

Vedoucí odborů:

Odbor dopravy a silničního hospodářství
Ing. Jaroslav Vejprava
377 195 118
jaroslav.vejprava@plzensky-kraj.cz

Odbor ekonomický

Ing. Karel Hladký
377 195 433
karel.hladky@plzensky-kraj.cz

Odbor fondů a programů EU

Ing. Jan Příbání
377 195 667
jan.priban@plzensky-kraj.cz

Odbor informatiky

Ing. Václav Koudele
377 195 261
vaclav.koudele@plzensky-kraj.cz

Odbor investic a majetku

JUDr. Michal Bouřa
377 195 407
michal.boura@plzensky-kraj.cz

Odbor kancelář hejtmána

Ing. Miroslav Brda
377 195 289
miroslav.brda@plzensky-kraj.cz

Odbor kancelář ředitele

Mgr. Štěpánka Szabó
377 195 137
stepanka.szabo@plzensky-kraj.cz

Odbor kontroly, dozoru a stížností

Ing. Jiří Heran
377 195 304
jiri.heran@plzensky-kraj.cz

Odbor krizového řízení

Ing. Milan Řihošek
377 195 151
milan.rihosek@plzensky-kraj.cz

Odbor kultury, památkové péče

a cestovního ruchu
Ing. Alena Svobodová
377 195 108
alena.svobodova@plzensky-kraj.cz

Odbor regionálního rozvoje

Ing. arch. Miloslav Michalec
377 195 418
miloslav.michalec@plzensky-kraj.cz

Odbor sociálních věcí

Mgr. Filip Zapletal
377 195 164
filip.zapletal@plzensky-kraj.cz

Odbor školství, mládeže a sportu

JUDr. Jaroslava Havlíčková
377 195 529
jaroslava.havlickova@plzensky-kraj.cz

Odbor vnitřních věcí a krajský živnostenský úřad

Ing. Jan Nový
377 195 132
jan.novy@plzensky-kraj.cz

Odbor zdravotnictví

MUDr. Irena Dvořáková, Ph.D.
377 195 475
irena.dvorakova@plzensky-kraj.cz

Odbor životního prostředí

Mgr. Martin Plíhal
377 195 332
martin.plihal@plzensky-kraj.cz

Útvar interního auditu

Bc. Milan Švarc
377 195 751
milan.svarc@plzensky-kraj.cz



KAM NA VÝLET & SOUTĚŽ



Listopadovým tipem, kam na výlet, a místem, které máte poznat na leteckém snímku Jiřího Bergera (*foto z knihy Plzeňský kraj z nebe*), je malebné městečko, které najdete na severním Plzeňsku.

Městečko bylo založeno v 11. století a leží ve východní části Tepelské vrchoviny. Původně trhová osada těžila ze své výhodné polohy poblíž staré obchodní cesty vedoucí z německého Würzburgu do Chebu a přes Teplou a Manětín dál do Prahy.

Do historie města se zapsal černým písmem rok 1694. Tehdy zde vypukl mohutný požár, který zničil téměř celé město. Plameny zasáhly i starý kostel. Z této tragédie se obec vzpamatovávala řadu let, mnoho budov se muselo opravit nebo znovu postavit. V roce 1695 tak byla postavena nová radnice, v následujícím roce byla zahájena výstavba nového kostela.

Město může v současnosti návštěvníka zaujmout mnoha cennými historickými budovami. Za zmínku určitě stojí právě barokní kostel Narození sv. Jana Křtitele, dílo Kiliána Ignáce Dienzenhofera.

Zajímavý je rovněž barokní hřbitovní kostel sv. Václava z 18. století, za procházku určitě stojí náměstí s renesančními a barokními měšťanskými domy, s renesanční radnicí a mariánským sloupem z roku 1731. Každého také upoutá nádherná, průmyslem nepoškozená příroda malebného údolí místního potoka, který se vlévá až do Hracholuské přehrady.

Pro svůj půvabný ráz je městečko také oblíbeno mezi filmaři, točily se zde například snímky *Zvony z rákosu* a *Zdivočelá země*.

V roce 1992 zde byla vyhlášena městská památková zóna.

Už víte, o jaké městečko se jedná? Pět čtenářů, kteří zašlou správnou odpověď, odměníme reklamními předměty Plzeňského kraje. Odpovědi pošlete **do 3. prosince 2010** s vašimi kontaktními údaji na adresu: Krajský úřad Plzeňského kraje, Odbor kancelář hejtmána – oddělení mediální komunikace, Škroupova 18, 306 13 Plzeň nebo e-mailem na adresu redakce@plzensky-kraj.cz.

Výherci z říjnového vydání

V říjnovém vydání jste v rámci soutěže „Poznejte na leteckém snímku“ měli identifikovat Rýzmbek. Do redakce přišly stovky správných odpovědí. Vylosovali a odměnili jsme následující výherce:

František Nuhlíček

– Horšovský Týn

Pavla Ježová – Kdyně

Karel Nový – Staňkov

Milada Švecová – Tachov

Bohumil Paděra

– Kout na Šumavě