

PLZEŇSKÝ KRAJ

www.plzensky-kraj.cz

ZDARMA

Náklad 255 000 výtisků

Ročník 9 | Číslo 2 | Únor 2011



str. 8

**NOVÉ
informační
panely**

Chcete jít na muzikál?

SOUTĚŽ UVNITŘ čísla!



**BESEDA
patřila
krajskému
plesu**

str. 7



**VÝSTAVA:
Vzkříšené
umění** str. 13



**BROWNFIELDY
vábí investory**

str. 3



**ROZHOVOR:
Zdeněk Štybar**

str. 2

TÉMA MĚSÍCE: REGIONÁLNÍ ROZVOJ

str. 11 **PRŮVODCE**

OČKOVÁNÍ DĚTÍ A DOSPĚLÝCH

SLOVO HEJTMANA

Milí občané
Plzeňského kraje,

únorové vydání měsíčníku Plzeňský kraj vychází o něco málo později, než bývá u tohoto periodika zvykem. Posunutí termínu

bylo naplánováno kvůli hroící krizi ve zdravotnictví a snaže vás co nejaktuálněji informovat o případných opatřeních. Troufám si tvrdit, že krize podobného rozsahu, jaká hrozila po odchodu lékařů, se v této zemi ještě nekonala. Nechtěli jsme šířit poplašné zprávy, ale situace, která by nastala při naplnění hrozby lékařů, by měla nedozírné následky. Plzeňský kraj byl připraven řešit krizový stav pomocí detailně připraveného scénáře, jehož autory se stali nejen ředitelé nemocnic, lidé na krajském úřadu a zástupci krajského zdravotnického holdingu, ale i zástupci záchranky a privátních nemocnic. Jsem opravdu rád, že nakonec došlo k dohodě. Chtěl bych však zdůraznit, že bez hluboké reformy českého zdravotnictví hrozí, že se obdobná situace může opakovat.

Měsíc únor byl v Plzeňském kraji bohatý na zahraniční návštěvy – představitelé kraje se setkali s delegacemi z Chorvatska, Kazachstánu a Indonésie. Plzeňský kraj navštívil také ruský konzul, který se velmi pochvalně vyjádřil o kvalitě plzeňského piva a sám se prohlásil za fandu plzeňských fotbalistů.

V pátek 18. února se v plzeňské Měšťanské besedě za účasti hvězd jako je Jitka Čvančarová, Xindl X či Václav Noid Bárta konal 8. reprezentační ples Plzeňského kraje. A protože se vstupenky letos staly takřka nedostatkovým zbožím, troufám si tvrdit, že se jednalo o nejuspěšnější akci v historii krajských plesů. Je moc dobře, že přilákala lidi všech věkových skupin.

Milým setkáním se stalo přijetí prvních krajských miminek letošního roku s jejich rodiči i prarodiči na krajském úřadu. Tereška Rathová z Mlázov na Klatovsku a Jiřík Němec z Hlohoviček na Rokycansku od kraje obdrželi obří plyšové medvědy i finanční dar.

Vážení čtenáři měsíčníku Plzeňský kraj, přeji nám všem klidné dny a vše dobré.

Váš hejtmán Plzeňského kraje



Milan Chovanec

ROZHOVOR

MISTR SVĚTA ZDENĚK ŠTYBAR SE TĚŠÍ NA ODPOČINEK U MOŘE

Pětadvacetiletý rodák ze Stříbra na Tachovsku Zdeněk Štybar je nejlepším cyklokrosařem současnosti. Potvrdil to na konci ledna v německém St. Wendelu, kde obhájil titul mistra světa.

Zvítězil zcela suverénně o 18 sekund před Svenem Nijsem z Belgie a prodloužil tak svoji úžasnou sérii. Od vstupu do nejpřítižnější kategorie Elite získal na světovém šampionátu pokaždé medaili. V letech 2008 a 2009 skončil na druhé příčce, první triumf si připsal před rokem v Táboře. Zdeněk Štybar už několik let žije v belgickém městě Essen, kde jsme jej také zastihli.



Zdeněk Štybar v dresu belgického Telenet-Fidea Cycling Teamu při jednom ze závodů...

Jak vypadaly první dny po obhajobě titulu mistra světa? Prý jste v duhovém dresu pro vítěze téměř i spal a neustále vás natáčela belgická televize nebo jiné televizní a rozhlasové štáby.

Je pravda, že to byly náročné dny, ale dokázal jsem si je vychutnat.

V Belgii, kde žijete, je cyklokros národním sportem. K jakému sportu v Čechách byste tamní dění kolem cyklokrosu přirovnal?

Určitě k hokeji nebo fotbalu. V Belgii je cyklokros nesmírně populární.

Jak velký je váš belgický fanklub v porovnání s tím českým?

To nejde takhle říci. Jsem moc rád, že mám velkou podporu fanoušků, a je jedno, jestli se jedná o Čecha, Belgičana či Francouze.

Letošní cyklokrosová sezona je u konce. Čeká vás nějaký odpočinek? A kde?

Dovolená musí být. Budu čtrnáct dní ležet na pláži u moře a přemlouvat tělo, aby se zregenerovalo co nejrychleji. Už se na to těším.

V poslední době se hodně hovoří o tom, že vás lákají silniční a horská kola. Co by pro vás byla větší výzva – olympiáda v Londý-

ně na horském kole nebo účast na Tour de France na silničnicku?

Na to teď opravdu neumím odpovědět. Uvidím, jak se to vše bude vyvíjet.

Dokážete se na kole svést jako cykloturista? Jen tak v klidu šlapat a kochat se při tom krajinou...

Přijde mi, že od mistrovství světa jezdím už jenom jako cykloturista, protože tělo nemá žádnou energii. (smích) Teď vážně. Určitě to dokážu, ale moc často se to nestává.

Zbývá vám čas na nějaké jiné sporty nebo koníčky?

Času je hrozně málo, poslední dobou ho, bohužel, nemám ani na přítelkyni. V létě si rád zahrají golf, ale to se mi podaří tak pětkrát ročně.

Vrátíte se po ukončení profesionální sportovní kariéry do České republiky?

To vůbec nevím. Přítelkyně je Belgičanka, pokud v budoucnu založíme rodinu, bude těžké se stěhovat. Čechy ale miluji a pořád zůstanu Čechem, i kdybych žil v jiné zemi.

Plzeňský kraj vám pro letošní sezonu poskytl finanční podporu. Je pro vás důležitá?

Samozřejmě. Celá sezona je velmi finančně náročná, člověk musí dobře počítat, aby ji pokryl. Finanční pomoci od Plzeňského kraje si velice vážím a svůj rodný region se snažím reprezentovat na všech závodech co nejlépe. ■



...a při návštěvě krajského úřadu s Jiřím Stručkem, radním Plzeňského kraje pro oblasti školství, mládeže a sportu. Snímek vznikl krátce po podpisu smlouvy, na jejímž základě získal Zdeněk Štybar od Plzeňského kraje finanční podporu.

BROWNFIELDY V KRAJI VÁBÍ INVESTORY

V našem regionu se nachází zhruba **270** takzvaných **brownfieldů**. Jedná se o **opuštěné areály a nemovitosti**, které dříve sloužily pro průmyslovou a zemědělskou výrobu či pro potřeby armády.



Plzeňský kraj se snaží ve spolupráci s městy a obcemi do těchto míst přilákat investory a tím do nich vrátit život. Zvláště v době ekonomického útlumu to není jednoduché, ale jak říká **Ivo Grüner** (na snímku), náměstek hejtmana

Plzeňského kraje pro oblasti regionálního rozvoje, fondů EU a informatiky, vypadá to, že se blýská na lepší časy.

Kolik brownfieldů v našem kraji byste označil za nejatraktivnější?

Jedná se o dvacet lokalit. Pro investory by mohly být určitě velice zajímavé areály bývalých kasáren, například v Plzni na Světovaru a na Borech, v Nýrsku, Dobřanech, Strašicích, Stříbře, Zadním Chodově a Rokycanech. Za velmi perspektivní považují také některé průmyslové brownfieldy. Třeba v Plzni se jedná o plochu za obchodním centrem Plaza, kde dříve bylo výstaviště, či areál papírny. Zajímavé plochy jsou například také v Břasích, Přesticích, Domažlicích, Třemošné a Sušici.

Jak se v současnosti tváří investoři na možnost využívat brownfieldy?

Tato možnost je pro ně naštěstí čím dál tím výhodnější, určitě se v této oblasti blýská na lepší časy. Výstavba firemního areálu takzvaně na zelené louce totiž už není tak snadná, zasíťované pozemky jsou z převážné většiny rozebrané. Pravdou je, že se investoři zatím zajímají spíše o zachovalejší brownfieldy, kde mohou využívat stávající výrobní haly.

Co nejvíce komplikuje revitalizaci brownfieldů?

Samozřejmě ekonomická krize posledních let. Ale faktorů je zde více, nedá se to takto jednoduše říci. U některých brownfieldů je to poloha, u jiných kontaminace, problémem bývají také majetkové vztahy. Když je ve hře více vlastníků, kteří chtějí za své pozemky dostat pochopitelně co nejvíce peněz, bývá majetkové vyrovnání komplikované a tím pádem zdoluhavé.

Jaké konkrétní kroky podniká Plzeňský kraj pro oživení brownfieldů?

V první řadě se snažíme úzce spolupracovat s městy a obcemi, v jejichž katastrech se brownfieldy nacházejí. Máme zpracovanou

databázi opuštěných lokalit a pravidelně ji aktualizujeme. Jde především o stav brownfieldů a jejich případné naplňování. Nesmírně důležitá je také propagace brownfieldů. Atraktivní lokality pravidelně nabízíme investorům na veletrzích v Brně a Vídni. Uvažujeme také o účasti na veletrhu v Mnichově, ale jedná se o finančně náročnou záležitost, ještě to musíme zvážit.

Mohl byste uvést příklad lokality, kde se revitalizace daří?

Určitě je to areál bývalých kasáren ve Stříbře. Na toto město na Tachovsku dopadla ekonomická krize hodně silně, v jednu chvíli zde byla nezaměstnanost nad dvaceti procenty. Ve spolupráci s městem jsme se snažili situaci co nejrychleji vyřešit. Do Stříbra jsme lákali investory opravdu silně, inzerovali jsme například v odborných časopisech. A snaha přinesla ovoce, v současnosti jsou v areálu bývalých stříbrských kasáren první investoři a o příchodu dalších se jedná. Velice nás těší i průběh revitalizace areálu bývalých kasáren v Plzni na Světovaru. Městu se podařilo vykoupit všechny pozemky a už je zpracovaná i studie jejich využitelnosti. ■



Jeden z nejatraktivnějších brownfieldů se nachází v Plzni na Světovaru. V areálu nejdříve sídlil pivovar, poté armáda, několik let byl opuštěný. Nyní se schyluje k jeho revitalizaci.

ANKETA

Jaký projekt jste letos přihlásili do krajského Programu stabilizace a obnovy venkova?

Marie Nechutná
starostka Úněšova

Požádali jsme o dotaci 400 tisíc korun na opravu hasičské zbrojnice, ale budeme rádi za jakoukoliv částku. Peníze hodláme použít například na výměnu oken, rekonstrukci toalet či systému vytápění. Loni jsme už z programu obdrželi 150 tisíc, dotace posloužila na opravu garáže pro nové hasičské auto Tatra. Na to nám kraj také přispěl, a to částkou 1,5 milionu korun. Program stabilizace a obnovy venkova je pro malé obce velice důležitý. Je jednoduchý a kontinuálně pomáhá jejich rozvoji.



Jan Soulek
starosta Bezručic

Letos jsme požádali o dotaci na rekonstrukci toalet v naší základní škole. Předpokládáme, že náklady na akci se budou pohybovat kolem 800 tisíc korun, z krajského programu bychom rádi získali 480 tisíc. Budova základní školy byla postavena v roce 1925 a už by opravdu potřebovala komplexní rekonstrukci. V nedávné minulosti jsme se pokoušeli na takový záměr získat finanční podporu z Evropské unie, konkrétně z Regionálního operačního programu Jihozápad, ale marně. Nezbyvá nám tedy nic jiného, než řešit problémy postupně. Věříme, že nám Plzeňský kraj vyjde vstříc.

Marie Koderová
starostka Dražně

Do programu jsme letos přihlásili projekt, jehož cílem je oprava budovy obecního úřadu. Konkrétně se jedná o novou fasádu, která zlepší vzhled objektu, a výměnu tří dveří. Ty nové by měly výrazně snížit únik tepla. Program stabilizace a obnovy venkova využíváme opravdu rádi. Je jednoduchý a naprosto vyhovuje potřebám malých obcí.



TEMA MĚSÍCE

MĚSTŮM A OBCÍM OPĚT POMOHOU KRAJSKÉ DOTACE

Už na svém březnovém zasedání schválí krajský zastupitelé seznam úspěšných žadatelů o dotaci z tradičního a velice oblíbeného Programu stabilizace a obnovy venkova (PSOV). Pro malá města a obce je v něm letos připraveno celkem 54 milionů korun.

„Hned po schválení a následném zveřejnění seznamu úspěšných žadatelů budou moci starostové podepsat smlouvu o dotaci. Čerpání finančních prostředků tak bude možné již v prvním pololetí tohoto roku,“ podotýká Ivo Grüner, náměstek hejtmána Plzeňského kraje pro oblasti regionálního rozvoje, fondů EU a informatiky.

Letošní ročník programu byl vyhlášen již na sklonku loňského roku, uzávěrka pro podání přihlášek byla stanovena na konec ledna. Žádost o dotaci z krajského rozpočtu podalo celkem 380 měst a obcí, jednotlivé záměry nyní posuzuje odborná komise Rady Plzeňského kraje. „Nejvíce žádostí přišlo tradičně z okresu Klatovy, což je ale samozřejmě dáno i jeho velikostí. Města a obce potřebují nejčastěji pomoci s rekonstrukcemi škol, úřadů a hasičských zbrojnic, řada projektů je zaměřena na vybudování veřejného osvětlení,“ konstatuje Ivo Grüner. Jak dodává, při rozhodování o přidělení finančních prostředků budou zohledněni žadatelé, kteří program ještě nikdy nevyužili. Výhodou budou mít například také obce, jež se pravidelně zúčastňují soutěže Vesnice roku.

Převážná většina prostředků v Programu stabilizace a obnovy venkova – 46,5 milionu korun – je určena na individuální projekty měst a obcí. Čtyři miliony poputují na realizaci integrovaných projektů, které předložily mikroregiony a sdružení obcí, zbývající částka tři a půl milionu korun pomůže žadatelům s pořízením územních plánů.

Program stabilizace a obnovy venkova je oblíbený především díky své jednoduchosti. Žádost o dotaci má rozsah jedné strany formátu A4, není potřeba shánět žádné jiné dokumenty. Závěrečné vyhodnocení, jehož součástí je i vyúčtování, se předkládá až po realizaci projektu. Program má však jasně daná pravidla. Pokud je záměr schválen, Plzeňský kraj uhradí 60 procent nákladů, nejvíce však 500 tisíc korun. Zbývající částku musí zaplatit žadatel ze svých zdrojů.

Nad rámec Programu stabilizace a obnovy venkova letos Plzeňský kraj rozdělí ještě milion korun mezi místní akční skupiny, takzvané MASHy, na akce neinvestičního charakteru. Vyhlášen bude také program na budování cyklostezek a jejich doprovodné infrastruktury. Krajský rozpočet pro něj počítá s částkou šest milionů korun.



Krajský Program stabilizace a obnovy venkova pomohl například také obci Maršovy Chody na Tachovsku s výstavbou veřejného osvětlení.

ABSENCE ÚZEMNÍHO PLÁNU OMEZUJE ROZVOJ

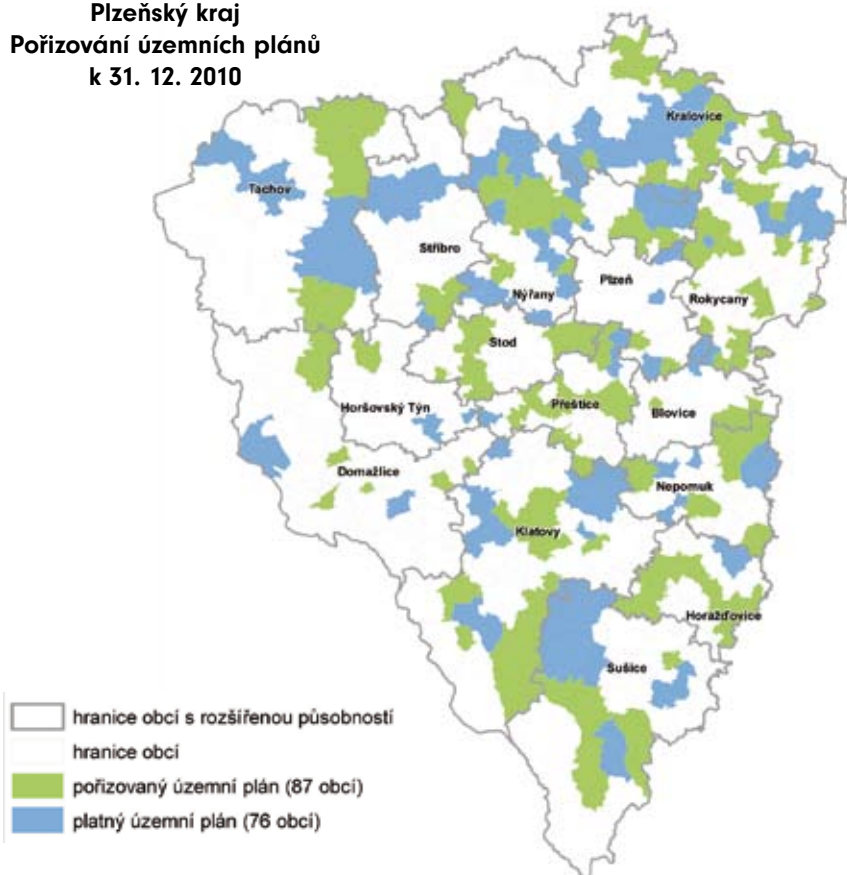
Velice důležitou činností, kterou zajišťuje **Odbor regionálního rozvoje** Krajského úřadu Plzeňského kraje, je **metodická pomoc** městům a obcím při tvorbě jejich **územně-plánovací dokumentace**.

„Ročně se nám dostane do rukou přes stovku nových územních plánů a změn. Předpokládáme, že v následujících čtyřech letech se toto číslo ještě výrazně zvýší. Ke konci roku 2015 totiž dle nového stavebního zákona vyprší platnost územně-plánovacích dokumentací, které byly pořízeny a schváleny před 1. lednem 2007,“ konstatuje Václav Tremel z odboru regionálního rozvoje. Města a obce, která situaci podcení a novou dokumentaci si včas nepořídí, budou mít jen velmi omezené možnosti dalšího rozvoje a výstavby. V současnosti mají platnou územně-plánovací dokumentaci asi dvě třetiny měst a obcí

v kraji. „Význam územního plánu, který je zásadním rozvojovým dokumentem, si většina měst a obcí uvědomuje. Za čtyři roky, kdy je v platnosti nový stavební zákon, si územní plán platný i po roce 2015 pořídilo už patnáct procent měst a obcí v našem regionu,“ podotýká Miloslav Michalec, vedoucí odboru regionálního rozvoje.

Významu aktuálních územních plánů v jednotlivých městech a obcích si je velice dobře vědom i Plzeňský kraj. „Pořízení územního plánu je dlouhodobá a pro města a obce relativně nákladná záležitost. Proto letos znovu nabízáme zejména malým obcím možnost čerpat dotaci na tvorbu územního plánu z Programu stabilizace a obnovy venkova. Plánujeme, že budeme spolufinancovat pořízení těchto dokumentací zhruba u třiceti obcí. V krajském rozpočtu je pro tyto účely připraveno celkem 3,5 milionu korun,“ dodává Ivo Grüner, náměstek hejtmána Plzeňského kraje pro oblasti regionálního rozvoje, fondů EU a informatiky. Kromě finanční podpory a metodického vedení nabízí kraj městům a obcím i další služby, například zveřejnění jejich územně-plánovací dokumentace na svých internetových stránkách www.plzensky-kraj.cz.

Plzeňský kraj
Pořizování územních plánů
k 31. 12. 2010



Tento graf znázorňuje, kolik měst a obcí mělo ke konci loňského roku zpracovanou územně-plánovací dokumentaci platnou po roce 2015 a kolik na jejím vzniku v té době pracovalo.

MINISTERSTVO ŽÁDÁ KONTROLU FOTOVOLTAICKÝCH ELEKTRÁREN

Třiaosmdesát fotovoltaických elektráren, které se nacházejí na území našeho regionu, prověřují pracovníci Odboru regionálního rozvoje Krajského úřadu Plzeňského kraje. Rozsáhlá kontrolní akce by měla být dokončena v nejbližších dnech.



Podnět k prověření fotovoltaických elektráren vzešel z ministerstva pro místní rozvoj. To také dodalo seznam staveb, které chce nechat zkontrolovat. Důkladná revize dokumentů, jež souvisejí s umístěním, povolením a kolaudací jednotlivých fotovoltaických elektráren, se týká i ostatních krajů v České republice. „Podle názoru ministerstva je třeba přezkoumat zákonnost vydaných rozhodnutí nebo jiných úkonů, které jsou stanoveny stavebním zákonem. Jedná se tedy například o to, zda je fotovoltaická elektrárna umístěna v souladu s územně-plánovací dokumentací, zda byly při jejím schvalování respektovány požadavky na ochranu nezastavěného území, ochranu přírody a krajiny či ochranu práv dotčených osob,“ vysvětluje Miloslav Michalec, vedoucí Odboru regionálního rozvoje Krajského úřadu Plzeňského kraje.

Pracovníci krajského úřadu si vyžádali správní spisy fotovoltaických elektráren od příslušných stavebních úřadů. Zatím to vypadá, že v Plzeňském kraji nedošlo k žádnému zásadnímu pochybení. „Podnět ministerstva jen dokazuje, že v poslední době je situace kolem fotovoltaických elektráren poněkud komplikovaná. Zatímco v uplynulých letech stál rozběhl masivní kampaň na pomoc investorům, nyní v této oblasti výrazně přibrzdil,“ dodává Miloslav Michalec.

ROZKVĚT TECHMANIE PODPOŘÍ PENÍZE Z EU

Díky příslibené finanční podpoře z Evropské unie může v plzeňské Techmanii vzniknout planetárium, podařilo by se zachránit unikátní škodováckou jídelnu a realizovat řadu dalších záměrů. Jeden z nejatraktivnějších turistických cílů Plzeňského kraje láká rodiny s dětmi i školní skupiny již od roku 2008.

Techmania Science Center bylo založeno společností Škoda Holding a Západočeskou univerzitou se záměrem posílit zájem o vědu a techniku mezi dětmi a mládeží. Za dobu fungování navštívilo centrum přes 150 tisíc návštěvníků, což z něj dělá jeden z nejatraktivnějších turistických cílů Plzeňského kraje. „Projekt Techmanie nemá v naší zemi obdobu. Spojením univerzity, kraje, města a velkého průmyslového podniku se podařilo doslova vydupat ze země objekt, který okamžitě začal sloužit lidem pro jejich zábavu a poučení,“ uvádí k projektu Techmanie generální ředitel Škoda Holding Josef Bernard. „Jestli se nám podaří uspět v soutěži o evropský grant, stane se Techmanie novým středobodem zábavy v kraji. Bude to centrum edukační zábavy, které neprojdete za dva dny a rádi se sem budete vracet,“ doplňuje. Vybudování a provoz Techmanie podporuje i Plzeňský kraj, který se velkou částí podílí také na propagaci science centra i jeho akcí. „Techmanie je nejen významným turistickým cílem Plzeňského kraje, ale slouží také k zábavnému vzdělávání dětí a mládeže, což považují za velmi důležitou úlohu tohoto centra. Podaří-li se díky penězům z EU rozšiřovat prostory a opravit další budovy, budu opravdu rád,“ vyjadřuje podporu

projektu hejtmán Plzeňského kraje Milan Chovanec.

Od 7. února se návštěvníci Techmanie setkávají s obnovenou expozicí „MáToHáček“. Jedná se o soubor tří desítek interaktivních hlavolamů, skládaček a mechanických hraček, které rozvíjejí postřeh, zručnost a kombinační schopnosti. S touto expozicí se návštěvníci



O rozvoji Techmanie diskutovali koncem února hejtmán Plzeňského kraje Milan Chovanec (vlevo) a generální ředitel společnosti Škoda Holding Josef Bernard.

Foto Josef Adlt

mohli setkat již v minulosti, nicméně dvouleté používání, kdy hračky prošly rukama desetitisíců návštěvníků, si vyžádalo zásadní obměnu. Mezi exponáty „MáToHáček“ se opět objevil například oblíbený čínský hlavolam Tangram, ze světových science center známé skládačky Hanojská věž, Soma kostka či Kulíčková pyramida a další.

Bude-li schválena investice ze strukturálních fondů EU do Techmania Science Center ve výši 600 milionů korun, podaří se realizovat například planetárium s virtuáriem, které návštěvníkům představí nejmodernější promítací zařízení – promítání 3D na kulovou plochu. V současné době jsou instalovaná pouze tři obdobná zařízení na celém světě. Zároveň bude zachráněna technická památka, objekt bývalé „škodovácké“ jídelny, v němž byla na počátku minulého století poprvé použita unikátní technologie lepených vazníků (tzv. Hetzerova konstrukce). V nových částech science centra, které vzniknou díky investici z EU, se budou nacházet také moderně vybavené laboratoře – mechatronická, fyzikální, chemická a biologická. A současně se z dlouhodobě nevyužívané IV. brány stane zázemí pro klubovny a dílny. Více informací o akcích, programu i nabídce na www.techmania.cz.

TELEGRAFICKY ZE ZASEDÁNÍ KRAJSKÉ RADY



Řadu důležitých bodů projednala na svém 72. a 73. zasedání Rada Plzeňského kraje. Zde jsou některé z nich.

▶ Rada odsouhlasila sloučení některých středních škol. Od 1. července letošního roku dojde ke sloučení Střední zdravotnické školy Klatovy a Vyšší odborné školy, obchodní akademie a jazykové školy Klatovy, Integrované střední školy Stod a Středního odborného učiliště Domažlice, Základní školy Planá a Středního odborného učiliště Planá, Střední odborné školy profesora Švejcara Plzeň a Střední průmyslové školy strojnické Plzeň, Střední odborné školy Plasy a Gymnázia Plasy. O rok později, 1. července 2012, budou sloučeny Integrovaná střední škola Klatovy a Střední průmyslová škola Klatovy. Důvodem pro slučování škol je nejen úbytek žáků, ale také finanční úspora. Díky sloučení vzniknou ekonomicky silnější subjekty – víceoborové školy, které zajistí zvýšení kvality vzdělávání, počtu odborného pedagogického personálu a nabídky volitelných předmětů.

- ▶ Letošní zima se výrazně podepisuje na stavu silnic druhé a třetí třídy, které jsou v majetku Plzeňského kraje. Rada proto rozhodla o navýšení částky na opravy komunikací po zimě o 18 milionů korun. Tyto finanční prostředky z krajského rozpočtu budou rovnoměrně rozděleny do všech okresů.
- ▶ Rada vyhlásila krajské kolo třináctého ročníku soutěže o nejlepší webové stránky a elektronické služby měst a obcí Zlatý erb 2011. Cílem tradiční soutěže je podpořit modernizaci regionální veřejné správy prostřednictvím rozvoje informačních služeb. V rámci letošního krajského kola se bude soutěžit ve třech kategoriích – Nejlepší webové stránky města, Nejlepší webové stránky obce, Nejlepší webová služba. Podrobnosti o soutěži najdete na adrese <http://zlatyerb.obce.cz>.
- ▶ Plzeňský kraj přispěje částkou 25 tisíc korun na zhotovení a instalaci pamětní desky věnované památce amerického letce Virgila Paula Kirkhama, který byl sestřelen 30. dubna 1945 u Trhanova nedaleko Domažlic. Pamětní deska bude odhalena na budově Obecního úřadu v Újezdě v rámci letošních oslav osvobození Československa.

MĚŠŤANSKÁ BESEDA PATŘILA KRAJSKÉMU PLESU

Pestrý program pro všechny věkové kategorie nabídl 8. reprezentační ples Plzeňského kraje, který se uskutečnil v pátek 18. února v plzeňské Měšťanské besedě. **Muzikálovou noc**, jak zněl název této velké společenské akce, si přišly užít stovky lidí.

„Při přípravě programu a výběru hostů jsme se snažili o sestavení takové hudební a žánrové nabídky, která bude atraktivní opravdu pro všechny. Proto se poprvé v historii krajského plesu otevřel i Malý sál, kde vystoupil Xindl X s kapelou. To ocenila zejména mladší generace. Velký sál patřil muzikálovým písním. Vystoupili zde Jitka Čvančarová a Václav Noid Bárta, k poslechu a tanci hrál Top Band Jana Smolíka. Velký ohlas měla také například videodiskotéka Petra Berky a karaoke. Věřím, že se všichni návštěvníci plesu dobře bavili a nenechají si ujít jeho příští ročník,“ říká hejtmán Plzeňského kraje Milan Chovanec.



Malý sál Měšťanské besedy obsadila především mladší generace. Vystoupil zde totiž například Xindl X s kapelou a nevynechal žádný ze svých hitů.



Reprezentačního plesu Plzeňského kraje se zúčastnila celá řada osobností. Hejtmán Milan Chovanec (vpravo) uvítal například (zleva) ředitele Divadla J. K. Tyla Jana Buriana, bývalého senátora Františka Jiravu a poslankyni Miladu Emmerovou.



Mezi hvězdy večera patřila Jitka Čvančarová. Muzikálové hity zpívala i uprostřed zaplněného parketu.

SOUTĚŽ O VSTUPENKY NA MUZIKÁL ROBIN HOOD

Návštěvníci 8. reprezentačního plesu Plzeňského kraje mohli vyhrát v „plesovém kasinu“ vstupenky na muzikály do pražského **Divadla Kalich**. Nyní i vy, čtenáři měsíčníku Plzeňský kraj, máte možnost vyhrát vstupenky na muzikálový hit Robin Hood.

Stačí správně odpovědět na jednoduchou otázku, mít trochu štěstí a dvě vstupenky na představení, které se koná v Divadle Kalich v neděli 15. května, jsou vaše.

Otázka zní:

Který zpěvák, jenž vystoupil na plesu Plzeňského kraje, účinkuje v muzikálu Robin Hood?

Odpovědi zasílejte elektronicky na adresu redakce@plzensky-kraj.cz, a to do 15. března. Do předmětu mailu napište „Robin Hood“. Dva lístky do pražského Divadla Kalich získá ten soutěžící, jehož správná odpověď bude doručena jako padesátá v pořadí.

Jméno šťastného výherce zveřejníme v březnovém vydání našeho měsíčníku. Pokud neznáte správnou odpověď na soutěžní otázku, najdete ji na internetových stránkách www.plzensky-kraj.cz.

VÍCE INFORMACÍ PRO POHODLNĚJŠÍ PŘESTUP

Právě jste vystoupili z vlaku a rádi byste, ať už z jakéhokoli důvodu, pokračovali v cestě třeba autobusem? Kde ale co nejdříve sehnat přesné informace o jeho odjezdu? Už koncem letošního roku to bude mnohem snazší.

Na několika hlavních přestupních uzlech v Plzeňském kraji budou totiž nainstalovány informační panely, které budou ukazo-

vat časy odjezdů jednotlivých druhů veřejné dopravy. Stane se tak v rámci projektu s názvem Zvýšení kvality veřejné dopravy



Informační panely jsou v provozu na několika místech České republiky. Tento snímek je z Hradce Králové.

v Plzeňském kraji, jehož přípravou se v současné době zabývá společnost POVED (Plzeňský organizátor veřejné dopravy).

Projekt počítá s třiatdvaceti informačními panely. Instalovány budou tam, kde na sebe navazují různé druhy veřejné dopravy, jako například vlak, autobus a městská hromadná doprava. Pro umístění nových zobrazovacích zařízení byly vybrány železniční stanice Plzeň hlavní nádraží, Rokycany, Klatovy, Domažlice, Sušice, Nepomuk, Nezvěstice, Blovice, Přeštice, Nýřany a autobusová nádraží v Plzni a Klatovech.

„Na těchto panelech cestující najdou například číslo spoje podle jízdního řádu, jeho cílovou stanicí, čas odjezdu, nástupiště nebo stanoviště či případné zpoždění. Moderní technika také umožňuje zobrazení libovolného textu pro případ mimořádné události,“ konstatuje Marcela Benediktová ze společnosti POVED.

Informace, které budou zobrazovány na panelech, si budou moci cestující prohlédnout také z pohodlí svého domova nebo například na mobilu. Po kompletním zprovoznění celého projektu to bude možné na internetových stránkách www.poved.cz.

Projekt na instalaci informačních panelů může být realizován díky finanční podpoře z Evropské unie, konkrétně z Regionálního operačního programu NUTS II Jihozápad. Plzeňský kraj podal žádost o dotaci v roce 2009, schválena byla o rok později.



JÍZDNÍ ŘÁD SE BRZY DOČKÁ PRVNÍ ZMĚNY

V neděli 6. března vstoupí v platnost první změna jízdního řádu 2010/11. Pro cestující jsou připraveny novinky na železnici i v autobusové dopravě.

V oblasti železniční dopravy se Plzeňský kraj rozhodl reagovat na požadavky veřejnosti a zavést nové spoje. Úpravy se týkají především trati číslo 160 Plzeň – Žatec. Vlak 7602 vyjíždějící z Plzně v 8.17 hodin bude nyní v úseku Plasy – Žihle provozován denně od května do září, nikoliv pouze o letních prázdninách. To samé platí pro vlak 7609 s příjezdem do Plzně v 11.38. Vlaky číslo 7664 a 7667 (odjezd z Plzně v 10.17 a pří-

jezd do Plzně ve 13.38) budou v pracovní dny a soboty prodlouženy do Mladotic. Lidé z tohoto regionu tak budou moci snáze dojíždět na odpolední pracovní směny do Plzně. „Trať číslo 160 ale není v kraji jedinou, kde dojde k navýšení počtu vlakových spojů. Vyslyšeno bude také přání studentů na zavedení pátečního vlaku na trati Nepomuk – Blatná, který bude odjíždět ve 14.35 hodin z Nepomuku. Navazovat bude na rychlík jedoucí z Plzně ve 14.03. Z Blatné pojedou nový vlak v pátek ve 13.45, do Nepomuku přijede ve 14.26,“ popisuje Marcela Benediktová ze společnosti POVED (Plzeňský organizátor veřejné dopravy).

Změna jízdního řádu se projeví také v autobusové dopravě. Zde dojde k drobným úpravám především na severním Plzeňsku. Pozměněna bude časová poloha jednoho spoje linky 460127 Mladotice – Manětín –

Bezvěrov – Bezručice. Na přání obyvatel regionu bude nově přijíždět do Toužimi v 6.30 a cestou zajistí dopravní obslužnost místní části Bezvěrov-Krašov. Jeden pár spojů bude vždy ve středu zajišťovat dopravu také do místní části Manětín-Luková. „Pokud nebudou nově zavedené spoje do místních částí využívány dle předpokladů obcí, v novém jízdním řádu už se s nimi opět nebude počítat,“ upozorňuje Marcela Benediktová. Další změny se týkají linky 460334 Plasy – Mladotice – Žihle – Lubenec. Například v úseku Blatno – Lubenec se vrátí do původní trasy, všechny spoje tedy budou zajišťováni i na zastávku Chyšské-Žďárek. „Na všech autobusových linkách v této oblasti navíc dojde k drobné úpravě jízdních dob tak, aby byly pro cestující zajištěny co nejlepší podmínky pro případné přestupy,“ uzavírá Marcela Benediktová.

ODBORNÍCI ŘEŠILI INKLUZÍVNÍ VZDĚLÁVÁNÍ

Rozhodnutí ministerstva školství, mládeže a tělovýchovy o postupném zavádění takzvaného inkluzivního vzdělávání do základních škol, které bylo zveřejněno již v minulém školním roce, vyvolalo mezi odbornou veřejností velký rozruch.

O přínosech i rizicích připravovaného modelu a nutných legislativních změnách se hovořilo také na konferenci, která se konala v pátek 21. ledna v prostorách Krajského úřadu Plzeňského kraje. Akci organizovala krajská sekce Asociace speciálních pedagogů ČR ve spolupráci s Odborem školství, mládeže a sportu Krajského úřadu Plzeňského kraje.

Pojem inkluzivní vzdělávání zní tajemně. Jeho vysvětlení ale není složité. „Model inkluzivního vzdělávání počítá s tím, že všechny děti budou navštěvovat běžné základní školy. Nebudou tedy rozděleny na žáky se speciálními vzdělávacími potřebami a bez nich. V jedné třídě by se tak měly vzdělávat všechny děti – nadané, zdravotně postižené, děti cizinců i děti jiného etnika,“ říká Monika Čermáková z Odboru školství, mládeže a sportu Krajského úřadu Plzeňského kraje.

Lednové konference na téma inkluzivní vzdělávání se zúčastnila celá řada odborníků. Nechyběli zástupci ministerstva, Výzkumného ústavu pedagogického v Praze, České školní inspekce, Pedagogicko-psychologické poradny Plzeň, Krajského úřadu Plzeňského kraje a Asociace speciálních pedagogů ČR. Názory přímo z praxe přidali ředitelé a ředitelky běžných základních škol i základních škol pro žáky se speciálními vzdělávacími potřebami. O významu konference svědčí i účast Jiřího Stručka, náměstka hejtmána Plzeňského kraje pro oblasti školství, mládeže a sportu, a Jaroslavy Havlíčkové, vedoucí Odboru školství, mládeže a sportu Krajského úřadu Plzeňského kraje.

Z diskuze vyplynulo, že školští pracovníci se nebrání změnám a novým přístupům ke vzdělávání. Je však nezbytné respektovat možnosti a potřeby všech dětí, tedy i těch

s různými problémy a ze sociálně znevýhodněného prostředí. Většina běžných základních škol není zatím na inkluzivní vzdělávání připravena. Nepostačující je v tomto směru i příprava budoucích učitelů. Je proto škoda, že se konference nezúčastnili zástupci Pedagogické fakulty ZČU, přestože byli pozváni.

„Jakákoliv restriktivní a neobjektivní úřední opatření vždy povedou k emotivním reakcím. Pro úspěšné inkluzivní vzdělávání musí být splněna řada podmínek. Jedná se například o odbornost příslušných pracovníků, finanční a materiální zabezpečení výuky, změny ve stávající školské legislativě. Nesmí se zapomínat ani na osvětu a spolupráci s rodiči. Celkově je to velice složitý a dlouhodobý proces. Hlavním cílem by měl zůstat rozvoj osobnosti každého mladého jedince,“ konstatuje Lenka Mouleová, předsedkyně krajské sekce Asociace speciálních pedagogů ČR. ■

VELETRH UKÁZAL VÝHODY TECHNICKÝCH OBORŮ

Veletrh studijních příležitostí nazvaný **Perspektiva technických oborů v příhraniční oblasti Plzeňského kraje a Bavorska** se konal v úterý 18. ledna v prostorách Střední průmyslové školy dopravní v Plzni. Akci organizovala Regionální hospodářská komora Plzeňského kraje.

„Na veletrhu se představilo více než třicet subjektů z Plzeňského kraje a sousedního Bavorska. Hlavním cílem bylo zpopularizovat technické obory, jež nejsou v současnosti mezi žáky osmých a devátých tříd základních škol, kteří uvažují o své další profesní kariéře, příliš oblíbené,“ říká Radka Trylčová, ředitelka Regionální hospodářské komory Plzeňského kraje.

V rámci jednotlivých stánků prezentovaly střední odborné školy nebo střední odborná učiliště studijní programy i ukázky prací svých žáků. Součástí veletrhu byl bohatý doprovodný program. Konalo se zde také pracovní setkání zástupců Plzeňského kraje, hospodářských komor z obou stran hranice, německého velvyslanectví v Praze, úřadů práce, firem a vystavujících škol.

Plzeňský veletrh navštívilo více než 750 potenciálních uchazečů o studium na středních školách. Své žáky na akci přivedla také Jitka Herejková, učitelka 15. ZŠ v Plzni. „Vzala

jsem osmáky, protože se budou brzy rozhodovat o svém budoucím povolání. Mohou zde získat inspiraci i řadu užitečných informací,“ uvedla.

Zvýšit zájem žáků základních škol o studium na technicky orientovaných středních odborných školách – to je jeden z hlavních úkolů, které si v oblasti školství stanovil Plzeňský kraj. Podle Jiřího Stručka, náměstka hejtmána pro oblasti školství, mládeže a sportu, veletrh nepochybně přispěl k naplnění tohoto cíle. „Prezentace škol ukázala, že budoucnost není pouze v humanitních oborech. I technické obory mají určitě svým studentům co nabídnout,“ konstatuje Jiří Struček. ■

Veletrhu studijních příležitostí se zúčastnilo také Střední odborné učiliště stavební v Plzni. Šikovné řemeslníky vychovává už sedmadvacátým rokem.



HEJTMAN PODĚKOVAL HOKEJISTŮM

Plzeňští Indiáni se po postupu do předkola play-off stali morálními hrdiny nejen pro fanoušky hokeje v Plzeňském kraji. Hejtmán Milan Chovanec zaslal 18. února **dopis kapitánovi Martinu Strakovi**, v němž poděkoval za skvělý výkon v letošní sezoně.



Vážený pane Strako, obracím se na Vás nejenom jako na

kapitána našeho hokejového klubu, ale i na osobu, bez níž si fandové plzeňského hokeje nedovedou hokej v Plzni a Plzeňském kraji představit.

Chci Vám, všem Vaším spoluhráčům i všem fandům pogratulovat k postupu do play-off. Po velmi sporném odebrání bodů jste nezatrpkli a bojovali dál. Hra, kterou jste předvedli s Brnem, byla plná nasazení, bojovnosti a sportovního zápalu. Možná si to ani neuvědomujete, ale jste tou nejlepší propagací našeho města i kraje. Fanoušci, které potkávám, mají po zápasech do tváře vepsa-

nou hrdost na svůj klub, svoje město, svůj region. Jste skvělým příkladem pro mládež a jsem velmi rád, že Vám s projektem práce s mládeží můžeme pomáhat.

Dnes už je jedno, kdo ligu vyhraje. Pro mne vyhráli Indiáni.

S přátelským pozdravem

Milan Chovanec
hejtmán Plzeňského kraje

ZÁCHRANÁŘI TESTUJÍ NOVOU METODU

Novou metodu, která by měla výrazně zvýšit nádeři pacienta v kritickém stavu na přežití, intenzivně testují pracovníci Zdravotnické záchranné služby Plzeňského kraje.

Některé posádky jsou vybaveny moderním přístrojem, jenž dokáže určit hladinu laktátu v krvi. Díky této nesmírně důležité informaci pak mohou záchranáři v sanitním voze neprodleně nasadit optimální léčbu.

Zvýšená hladina laktátu, přesněji řečeno kyseliny mléčné, je obvyklá u lidí, kteří prožívají akutní fázi oběhového šoku. To znamená, že jejich organismus trpí enormním nedostatkem kyslíku nezbytného pro funkci tkání a orgánů. Čím je stav pacienta kritičtější, tím je laktátu v krvi více. Běžná praxe v celé České republice je dosud taková, že záchranáři určují vážnost pacientova stavu především podle vnějších příznaků. Ty však mohou být matoucí - někdy přehnané, někdy nedostačné. Nová metoda by měla riziko omylu vyloučit.

„Přístroj na určení hladiny laktátu v krvi se podobá glukometru. Záchranář odebere pacientovi kapku krve z ušního lalůčku nebo prstu na testovací proužek a přístroj během několika málo vteřin sdělí potřebný údaj o hladině kyseliny mléčné v krvi. Z něj

je patrné, jak je situace vážná. Poté může posádka zahájit adekvátní léčbu v sanitním voze. Jedná se hlavně o přísun optimálního množství kyslíku,“ vysvětluje Roman Sviták, ředitel Zdravotnické záchranné služby Plzeňského kraje.

Žádná jiná záchranná služba v České republice dosud přístroj na měření hladiny laktátu v krvi netestovala. Pokud se nová metoda při

zásazích v terénu osvědčí, půjde o velký krok vpřed. „Stejně jako se rozvíjejí například informační technologie, tak i lékařská technika jde rychle kupředu. Bylo by chybou, kdybychom se toho nesnažili maximálně využít. Obyvatelé našeho regionu si zaslouží jen ty nejlepší služby,“ dodává Michal Šebek, manažer vnějších vztahů Zdravotnické záchranné služby Plzeňského kraje.



Moderní přístroj, který dokáže velice rychle určit hladinu laktátu v krvi, je velký asi jako mobilní telefon. Při výjezdech s ním pracuje také řidič-záchranář František Šlesinger.

PRŮVODCE OČKOVÁNÍM DĚTÍ A DOSPĚLÝCH

OČKOVÁNÍ DĚTÍ

Jaká očkování mají děti absolvovat a v jaké době, je popsáno ve vyhlášce o očkování, která je platná pro Českou republiku. Z těchto údajů se sestavuje tzv. očkovací kalendář (viz tabulka), kde jsou jednotlivá očkování chronologicky seřazena podle věku dítěte. Na základě zákona o ochraně veřejného zdraví jsou tato očkování povinná.

Poslední změna očkovacího kalendáře nastala v listopadu loňského roku, kdy bylo zrušeno očkování proti tuberkulóze pro všechny děti. To bývalo realizováno ještě v porodnicích. Nahradilo jej očkování pouze těch skupin dětí, které jsou považovány za rizikové. Díky tomu nastala i druhá změna v očkovacím kalendáři. Zahájení základního očkování proti šesti infekcím hexavakcínou bylo posunuto z 13. týdne věku dítěte o měsíc dříve na 9. týden.

Děti jsou v kojeneckém věku očkovány proti záškrtu, tetanu, dávivému kašli, hemofilovým onemocněním, přenosné dětské obrně a žloutence B, dále proti spalničkám, zarděnkám a příušnicím. V pozdějším věku se proti některým z těchto infekcí ještě provádí přeočkování.

S tím, jak se mění očkovací kalendář dětí, evidujeme vždy ročníky, u kterých dobíhá očkování podle původního očkovacího kalendáře. To se týká hlavně očkování proti hepatitidě B (dětí narozené v roce 1999 a 2000 budou očkovány letos, resp. příští rok ve věku 12 let) a proti tetanu. Původně bylo poslední očkování proti tetanu v dětském věku ve 14 letech, nově v 10 letech. Děti, které ještě nebyly očkovány v desátém roce, budou doočkovány ve čtrnáctém roce.

Očkování, která jsou zahrnuta v dětském očkovacím kalendáři, provádí dětský lékař, který má děti v péči. Očkovací látky, které na tato očkování používá, jsou hrazeny státem a jejich aplikace je hrazena příslušnou zdravotní pojišťovnou.

OČKOVÁNÍ DOSPĚLÝCH

Jediným povinným očkováním u dospělých osob je v České republice očkování proti tetanu. Prakticky celá populace by již měla být naočkována, buď z doby svého dětství, nebo i z dospělosti. Velká očkovací kampaň u dospělých byla v 70. letech minulého století. Dnes se tedy bude většinou jednat o přeočkování. Po základním očkování třemi dávkami následuje přeočkování vždy v intervalu 10 až 15 let. Očkování proti tetanu se také provádí při úrazech, pokud od posledního očkování uplynula doba delší než pět let. Preventivní očkování provádí praktický lékař, očkování při úrazech většinou chirurg nebo jiný lékař, který úraz ošetřuje. Očkování by mělo být zaznamenáno v očkovacím průkazu. Také je možné nalepit na kartičku pojišťovny samolepku s datem posledního očkování proti tetanu. To nahrazuje dřívější záznam do občanských průkazů.

OČKOVACÍ KALENDÁŘ - pravidelné očkování dětí v České republice	
věk dítěte	pravidelné očkování
1. - 2. měsíc	tuberkulóza pouze u dětí s indikací dle přílohy č. 3 vyhlášky (viz. text pod touto tabulkou)
od 9. týdne 1. dávka	záškrť, tetanus, dávivý kašel, invazivní onemocnění vyvolané Haemophilem influenzae b, přenosná dětská obrna, virová hepatitida B - hexavakcína
za měsíc po 1. dávce 2. dávka	záškrť, tetanus, dávivý kašel, invazivní onemocnění vyvolané Haemophilem influenzae b, přenosná dětská obrna, virová hepatitida B - hexavakcína
za měsíc po 2. dávce 3. dávka	záškrť, tetanus, dávivý kašel, invazivní onemocnění vyvolané Haemophilem influenzae b, přenosná dětská obrna, virová hepatitida B - hexavakcína
nejdříve za 6 měsíců po 3. dávce 4. dávka (nejpozději do 18 měsíců)	záškrť, tetanus, dávivý kašel, invazivní onemocnění vyvolané Haemophilem influenzae b, přenosná dětská obrna, virová hepatitida B - hexavakcína
od 15. měsíce 1. dávka	spalničky, příušnice a zarděnky
21. - 25. měsíc, event. později přeočkování	spalničky, příušnice a zarděnky
od dovršení 5. do dovršení 6. roku - 5. dávka	záškrť, tetanus, dávivý kašel
od dovršení 10. do dovršení 11. roku - přeočkování	přenosná dětská obrna, záškrť, tetanus, dávivý kašel
od dovršení 12. do dovršení 13. roku	virová hepatitida B základní očkování - pouze u dětí, které nebyly očkovány v prvních letech života (3 dávky, schéma 0, 1, 6 měsíců)
od dovršení 14. do dovršení 15. roku	tetanus přeočkování - pouze u dětí, které nebyly očkovány v 10. roce věku (1 dávka)
od dovršení 25. do dovršení 26. roku	tetanus přeočkování. Další přeočkování proti tetanu vždy po 10 až 15 letech
účinnost od 1. 11. 2010	
zdroj: Hygienická stanice hlavního města Prahy	

NEPOVINNÁ OČKOVÁNÍ

V současné době existuje mnoho možností očkování nad rámec toho povinného. U dětí se mohou rodiče rozhodnout pro očkování proti pneumokokovým infekcím, rotavirovým infekcím, žloutence typu A, planým neštovicím, klíšťové encefalitidě, meningokokovým infekcím, v pozdějším věku proti rakovině děložního čípku. Při očkování před výjezdem do zahraničí je u dětí nutné vždy napřed doplnit základní očkování vzhledem k věku dítěte a potom je možné podat i některé další očkování.

U dospělých je rovněž široké spektrum možných očkování - mezi nejčastější patří očkování proti klíšťové encefalitidě, proti žloutenkám typu A a B, dále proti chřipce, pneumokokovým infekcím, meningokokovým infekcím, novinkou je očkování proti záškrtu a dávivému kašli (společně s očkováním proti tetanu). Při očkování před výjezdem do zahraničí je možno doplnit například očkování proti choleře, břišnímu tyfu, vzteklině či žluté zimnici.

KAM PRO INFORMACE

Při povinném očkování dětí podá informace pediatr, který má děti v péči. Veškeré dotazy k očkování zodpoví pracovníci Oddělení očkování a cestovní medicíny Zdravotního ústavu se sídlem v Plzni, telefonicky na čísle 371 408 502 nebo mailem na vakcinace@zuplzen.cz. Toto pracoviště nejen očkování provádí, ale poskytuje informační servis k očkování pro veřejnost i pro lékaře. Dupo-

INDIKACE OČKOVÁNÍ PROTI TUBERKULÓZE U DĚTÍ

(příloha č. 3 k vyhlášce č. 537/2006 Sb.)

1. Jeden nebo oba z rodičů dítěte nebo sourozenec dítěte nebo člen domácnosti, v níž dítě žije, měl/má aktivní tuberkulózu.
2. Dítě, jeden nebo oba z rodičů dítěte nebo sourozenec dítěte nebo člen domácnosti, v níž dítě žije, se narodil nebo souvisle déle než tři měsíce pobývá/pobýval ve státě s vyšším výskytem tuberkulózy, než je 40 případů na 100 000 obyvatel. Ministerstvo zdravotnictví každoročně uveřejní seznam států s vyšším výskytem tuberkulózy do 30 dnů od aktualizace provedené Světovou zdravotnickou organizací.
3. Dítě bylo v kontaktu s člověkem nemocným tuberkulózou.

Indikace k očkování vyplývá z anamnestických údajů poskytnutých lékaři novorozeneckého oddělení nebo registrujícím praktickému lékaři pro děti a dorost zákonnými zástupci dítěte.

ručujeme hledat osvědčené zdroje informací o očkování, ne všechny údaje, které lze najít na internetu, jsou spolehlivé.

MUDr. Daniela Fránová,

Oddělení očkování a cestovní medicíny Zdravotního ústavu se sídlem v Plzni

DOMOV SOCIÁLNÍCH SLUŽEB LIBLÍN

Domov sociálních služeb Liblín, který se nachází mezi Radnicemi a Kralovicemi v severní části Rokycanska, je příspěvkovou organizací Plzeňského kraje.

Jedná se o pobytové zařízení pro osoby s mentálním, zdravotním a tělesným postižením a seniory. V současnosti má kapacitu 147 lůžek. „Hlavním cílem našeho domova je podporovat aktivní a důstojný život těch, kteří se neobejdou bez cizí pomoci při naplňování základních lidských potřeb. Naše motto je tvořeno třemi slovy – pomoc, pochopení, empatie,“ říká ředitel domova Petr Kounovský. Liblínský domov sídlí v barokním zámku, jenž je obklopen parkem o rozloze zhruba čtyři hektary. Vedení domova nyní připravuje projekt na obnovu tohoto rozlehlého pozemku, spolufinancovaný by mohl být z prostředků Evropské unie. Jedna zásadní stavební akce už ale v parku probíhá – brzy zde bude stát velký zahradní altán. Sloužit bude nejen pro odpočinek klientů, ale také jako pódium při pravidelných vystoupeních živé hudby. Součástí areálu v Liblíně jsou také dva domky, kterým se říká finské. Bydlí v nich 25 klientů. „Prostory finských domků už nejsou na poměry dnešní doby vyhovující. Proto kraj

před několika lety zakoupil areál bývalého kulturního zařízení zemědělského družstva v Kozojedech. Zde probíhá od roku 2008 rekonstrukce. Zde probíhá od roku 2008 rekonstrukce. Díky podpoře současného vedení kraje byl v polovině roku 2009 projekt přehodnocen, kapacita se z 30 lůžek zvýšila na 58. V Kozojedech vznikne kompletní zázemí pro mentálně postižené klienty včetně vícecúčelového sálu, kadeřnictví, pedikúry, masáže a terapeutických dílen,“ konstatuje Petr Kounovský. Jak dodává, řada rekonstrukcí postupně probíhá také v liblínském areálu. V uplynulých letech byla například kompletně opravena vjezdová brána včetně plotu, obnovou prošla sociální zařízení pro klienty i zaměstnance, modernizována byla prádelna i stravovací provoz. Pracovníci liblínského domova připravují pro své klienty pestré kulturní a společen-

ské vyžití. Jedná se například o vystoupení žáků mateřských a základních škol, účast na představeních v plzeňských divadlech, výlety za památkami do okolních měst a obcí či turnaje v kuželkách. Jednou ročně se koná týdenní pobyt klientů v různých rekreačních zařízeních, mezi velice oblíbené akce patří letní táboreni pod stany u řeky. Už několik vydařených vystoupení má za sebou hudební soubor Eldorado, který je složený z klientů domova.

Pro veřejnost je liblínský domov přístupný každý rok v rámci Týdne sociálních služeb. „Nebráníme se samozřejmě ani individuálním návštěvám, je však nutné se na nich předem dohodnout. Veškeré informace o domově včetně galerie fotografií jsou k dispozici také na internetových stránkách www.dssliblin.cz,“ uzavírá Petr Kounovský.



Liblínský domov sídlí v barokním zámku, který je obklopený rozlehlým parkem.

MATEŘSKÁ CENTRA USPOŘÁDALA DOBROČINNÝ JARMARK

Akci nazvanou Dobročinný jarmark aneb pomáháme si navzájem uspořádala v sobotu 29. ledna v prostorách plzeňského biskupství Síť mateřských center Plzeňského kraje. Výtěžek putoval na podporu Poradny pro ženy a dívky.

„Připravili jsme tvořivé dílny nejen pro rodiny s dětmi. Každý si mohl vyzkoušet několik technik a odnést si domů vlastní výrobky. Drátkovali jsme šperky a bytové dekorace, vytvářeli papírové masky, taštičky z látky i papíru, ozdobné magnety, zkoušeli ubrouskovou techniku nebo i přípravu zdravých jednohubek. Současně si každý účastník akce mohl za nevelké peníze koupit krásné výrobky, které darovaly maminky z mateřských center. Jednalo se například o malované dřevěné dekační předměty, šperky z různých materiálů, malovaná trička či keramiku,“ popisuje Irena Macháčková, koordinátorka Sítě mateřských center v Plzeňském kraji.

Na přípravě jarmarku se podílelo osm mateřských center z Plzeňska a Domažlicka. V krajské síti je jich organizováno celkem šestnáct. Jak říká Irena Macháčková, dob-

ročinné akce se budou v průběhu letošního roku konat i na dalších místech našeho regionu. „Mateřská centra se prostě snaží pomáhat dobrým věcem. Například Rodinné centrum Dráček Starý Plzenec a Plzeňské panenky jsou zapojeny do projektu Nedělní koláč. Jednou za čtvrt roku napečou ženy z těchto mateřských center výborné koláče, které pak prodávají v plzeňském Lochotínském pavilonku veřejnosti. Výtěžek putuje na přímou pomoc ženám, které se ocitly v těžké životní situaci,“ dodává.

Poradna pro ženy a dívky, na jejíž činnost byl určen výtěžek plzeňského dobročinného jarmarku, sídlí na Husově náměstí v Plzni. Poskytuje zázemí, konzultace a dlouhodobou pomoc v těžkých životních situacích, jakými jsou například ztráta zaměstnání, bydlení, nečekané těhotenství či domácí násilí. Více

informací o poradně najdete na internetové adrese www.poradnaprozeny.eu.



Výtěžek z dobročinného jarmarku, který uspořádala Síť mateřských center Plzeňského kraje, putoval na podporu plzeňské Poradny pro ženy a dívky.

VÝSTAVA UKÁŽE VZKŘÍŠENÍ UMĚLECKÝCH DĚL

Zajímavá výstava, která představí výsledky několik let trvajících programu na **záchranu vzácných uměleckých děl** v našem regionu, se uskuteční od 17. března do 1. května v hlavní budově **Západočeského muzea v Plzni**. Návštěvníci expozice uvidí kromě fotografické dokumentace i řadu skvostů – například tři nádherné barokní obrazy, které tvoří takzvaný Chotiměřský oltář.



Záchranný program, jenž svým rozsahem nemá v historii kraje v oblasti kultury obdoby, mohl být realizován díky zahraniční finanční pomoci. Plzeňský kraj, který je zřizovatelem muzeí, v jejichž depozitářích byla poškozená díla dlouhou dobu uložena, na jeho realizaci získal grant z prostředků EEA (European Economic Area), známějších jako Norské fondy. Tři státy, Norsko, Lichtenštejnsko a Island, jejich prostřednictvím pomáhají zejména novým členům Evropské unie s realizací veřejně prospěšných projektů.

V rámci programu byly obnoveny stovky uměleckých děl z jedenácti krajských muzeí. V devíti institucích byly také dobudovány depozitáře. Celkové náklady na restaurátorské práce a nákup vybavení činily téměř 20 milionů korun. Zhruba 14 milionů poskytly Norské fondy, zbytek uhradil ze svého rozpočtu Plzeňský kraj.

Výstava bude v budově Západočeského muzea v Plzni pro veřejnost otevřena 17. března v pravé poledne. Před tím se uskuteční slavnostní vernisáž, na kterou jsou pozváni napří-

klad zástupci kontrolních orgánů EEA či velvyslanci Norského království, Islandské republiky a Lichtenštejnského knížectví. „Expozice bude opravdu nesmírně zajímavá. Návštěvníci se budou moci na vlastní oči přesvědčit, jak šikovní jsou čeští restaurátoři. Na fotografiích totiž uvidí i stav uměleckých děl v době, kdy odpočívala v depozitářích a čekala na svoji záchranu,“ podotýká Václav Koubík, radní Plzeňského kraje pro oblasti kultury, památkové péče, cestovního ruchu a marketingu. Mezi nejzajímavější exponáty budou kromě obrazů Chotiměřského oltáře patřit určité malované lidové skříně, historické knihy, hudební nástroje, další obrazy či církevní textilie. Vstupné na výstavu bude symbolických deset korun. „Věřím, že si lidé nenechají tak zajímavou expozici ujít a přesvědčí se, jak účinná je podpora z prostředků EEA naší kultuře,“ dodává Václav Koubík.



Ozdobou výstavy v Západočeském muzeu v Plzni budou tři barokní obrazy, které tvoří takzvaný Chotiměřský oltář. Snímek pochází ze dne, kdy byla obnovená díla převezena z pražského restaurátorského ateliéru zpět do Muzea Chodsk v Domažlicích. Mladá návštěvnicka muzea si prohlíží jeden z bočních oltářních obrazů, na kterém je vyobrazena svatá Anna. V pozadí je hlavní oltářní obraz Všech svatých.

KRAJ SE PŘEDSTAVIL NA PRAŽSKÉM VELETRHU

Jubilejní **dvacátý ročník** středoevropského veletrhu cestovního ruchu **Holiday World 2011** se uskutečnil 10. až 13. února na Výstavišti v Praze-Holešovicích.

Stejně jako v uplynulých šesti letech se na této významné akci prezentoval Plzeňský kraj společně s městem Plzeň a Plzeňským Prazdrojem. Cíl expozice plně zajímavých informací byl jasný – přilákat na západ České republiky co nejvíce turistů.

I v letošním roce mohli návštěvníci veletrhu získat na stánku Plzeňského kraje celou řadu propagačních materiálů, map či tipů na výlety. Prezentovalo se to nejlepší, co náš region turistům nabízí. K dispozici už byly i nově vydané materiály. „Jedná se například o hudební mapu Plzeňského kraje a sousedních bavorských okresů v českém, německém a an-

glickém jazyce. Je to počín, který zatím nemá svým zaměřením v České republice obdoby. Tento propagační materiál je členěn na území o rozloze odpovídající okresům. Obsahuje mapky, v nichž jsou označena například rodiště a působiště významných hudebníků, místa

vzniku slavných skladeb, muzea nebo výrobců hudebních nástrojů. Poskytuje také přehledné informace o festivalech, hudebních klubech a folklorních tradicích,“ říká Václav Koubík, radní Plzeňského kraje pro oblasti kultury, památkové péče, cestovního ruchu a marketingu.



Hudební mapu Plzeňského kraje, nově vydaný propagační materiál, představila odborné veřejnosti na pražském veletrhu cestovního ruchu Holiday World Alena Svobodová, vedoucí Odboru kultury, památkové péče a cestovního ruchu Krajského úřadu Plzeňského kraje. Přihlížejí (zleva) Tomáš Raboch z Plzeňského Prazdroje a Milan Svoboda, ředitel projektu Plzeň 2015.

BEZPEČNOST CESTUJÍCÍCH

V rámci projektu Plzeňský kraj – bezpečný kraj postupně vzniká celá řada dílčích projektů. Jedním z nich je záměr na zlepšení bezpečnostní situace na rokycanském železničním nádraží. Analýza zpracovaná vedením Českých drah ukázala, že rokycanské nádraží je z pohledu bezpečnosti cestujících nejrizikovějším v Plzeňském kraji. Proto bylo neprodleně svoláno mezirezortní jednání, kterého se kromě zástupců Českých drah zúčastnili také představitelé Rokycan, tamní městské policie, Policie České republiky, bezpečnostní agentury, která provádí ostrahu majetku pro České dráhy, a Krajského



úřadu Plzeňského kraje. Na setkání se zrodila řada námětů, jak bezpečnostní situaci na rokycanském nádraží výrazně vylepšit, a byla přijata i konkrétní opatření. Na jejich realizaci se podílí všechny bezpečnostní složky s podporou radnice a pracovníků Českých drah. Na rokycanském železničním nádraží tak nyní cestující potkávají více policejních hlídek, mnohem větší pozornost je zaměřena také na podchod s výtahem, který často používali jako své útočiště bezdomovci.

Dílčí projekt na zlepšení bezpečnostní situace na rokycanském železničním nádraží a v jeho blízkém okolí je učebnicovou ukázkou fungování projektu Plzeňský kraj – bezpečný kraj. Všechny zúčastněné strany budou výsledky rokycanského projektu bedlivě sledovat, a pokud se přijatá opatření osvědčí, nemělo by nic bránit jejich aplikování i na dalších rizikovějších nádražích našeho regionu.

Podrobnější informace o všech konkrétních aktivitách podpořených v rámci projektu Plzeňský kraj – bezpečný kraj nyní naleznete v sekci Realizované projekty na internetové adrese www.bezpecnykraj.cz.

POČÍTAČ A INTERNET BEZPEČNĚ: CO TO JE KYBERŠIKANA

Co to ta kyberšikana vlastně je? Tuto otázku často slyším ve své praxi od dětí, rodičů, ale i učitelů. Předpokládám, že kyberšikana je šikana odehrávající se v kybernetickém prostředí, ve kterém se šikana odehrává, tedy kybernetický svět počítačů, internetu a mobilních telefonů.

Stejně jako u šikany tváří v tvář se jedná o úmyslné chování, kdy je oběť dlouhodobě napadána útočníkem nebo útočníky, přičemž závažnost jednotlivých útoků se stále stupňuje.

Mezi nejčastější způsoby kyberšikany patří zaslání urážlivých SMS a e-mailů, focení a natáčení oběti na mobilní telefon, často v choullostivých situacích (WC, šatny u tělocvičny), a následné zveřejňování vyfoceného či natočeného materiálu bez souhlasu oběti (rozesílání dalším lidem, umístění na YouTube apod.), nebo zakládání profilů na sociálních sítích proti nějaké osobě (například Nováková ze 7. E je kráva).

Rozlišujeme dva základní typy kyberšikany, a to přímé útoky a kyberšikany v zastoupení. Zatímco v prvním případě je útok veden přímo útočníkem proti oběti (například zaslání zastražujících e-mailů), pro druhý případ si útočník vybere nic netušícího zástupce, který vykoná „špinavou“ práci za něj. Těmito zástupci se mohou stát i administrátoři webo-

vých stránek, internetových diskuzí nebo sociálních sítí. Útočník je kontaktuje například se zprávou, že váš profil na Facebooku je falešný, fotky na něm kradené a osobní údaje nepravdivé. Pokud administrátor vyhodnotí útočnickovu stížnost jako oprávněnou, profil vám bez dalšího ověřování odstraní a vy už se k němu nedostanete.

V příštím pokračování seriálu Počítač a internet bezpečně se dozvíte, jak chránit před kyberšikanou své dítě a jak se zachovat v případě, že se vy nebo vaše ratolest stanete její obětí. Nedočkaví čtenáři si mohou na internetové adrese Pedagogicko-psychologické poradny Plzeň a projektu Kápézet www.kapezet.cz stáhnout příručku Kyberšikana a její prevence. K dispozici je v sekci Metodické materiály.

Mgr. Nina Moravcová,
Pedagogicko-psychologická poradna
Klatovy a projekt Kápézet

NEMOCNICE OBHÁJILA AKREDITACI



Nemocnice následně péče LDN Horažďovice opět splnila přísné podmínky Spojené akreditační komise ČR a akreditace, kterou získala v roce 2007, jí byla prodloužena na další tři roky. Tato akreditace udělená na základě auditu zaručuje, že o klienty zdravotnického zařízení je postaráno na špičkové úrovni a všechny léčebné a ošetrovatelské postupy jsou prováděny podle velmi přísných norem. Slavnostního předání akreditačního certifikátu se v Horažďovicích zúčastnili také (zleva) primářka LDN Ivana Dundová, manažerka kvality nemocnice Šárka Lupišková, vrchní sestra nemocnice Anna Petržilková, radní Plzeňského kraje pro oblast zdravotnictví Václav Šimánek a ředitel nemocnice Martin Grolmus.

POVODEŇ SE UŽ PODAŘILO ZVLÁDNOUT LÉPE

Komplexní zprávu o lednové povodni připravují pracovníci Odboru životního prostředí Krajského úřadu Plzeňského kraje. Dokument, který dostane k dispozici také ministerstvo životního prostředí, bude obsahovat kromě rozboru příčin a průběhu povodně také například **popis provedených opatření**, posouzení jejich účinnosti či **odborný odhad škod**.

Lednová povodeň v našem regionu zasáhla nejničivěji území Tachovska a Stříbrska. Největší vzestupy hladin nastaly na Hamerském, Kosovém a Úterském potoce, Úhlavce, Mži, Radbuze, Úslavě, Berounce a Střele. Voda zaplavila chaty, domy, komunikace i rozsáhlé zemědělské pozemky. Příčinou povodně bylo rychlé tání sněhu. Způsobily jej vysoké denní teploty, které na některých místech dosáhly až dvanácti stupňů Celsia, a vydatné dešťové srážky. Pro rychlejší návrat vody do koryta Mže a zamezení vyšším škodám v Plzni byla Povodňovou komisí Plzeňského kraje nařízena mimořádná manipulace na vodních

dílech České údolí a Hracholusky. „Letošní povodeň svým rozsahem a meteorologickým vývojem připomněla tu z roku 2003. Když dopady povodní srovnáme, je jasně patrné, že jsme na takovou povodňovou situaci už mnohem lépe připraveni,“ říká Martin Plíhal, vedoucí Odboru životního prostředí Krajského úřadu Plzeňského kraje a zároveň tajemník krajské povodňové komise. Jak dodává, velice dobře letos fungoval například přenos důležitých informací. Povodňové orgány obcí ve spolupráci s vodohospodářským dispečinkem Povodí Vltavy včas informovaly občany v záplavových územích o očekávaném

vzestupu hladin. Také vlastníci nemovitostí věnovali pozornost předpovědím hydrometeorologů a poslechli rady hasičů a policistů, aby zabezpečili svůj majetek a nezdržovali se v objektech. „Přes veškerá přijatá opatření je škoda na majetku vyčíslena zatím zhruba na třicet milionů korun. Nejdůležitější však je, že nikdo nebyl ohrožen na životě,“ konstatuje Martin Plíhal.

Potřebné informace pro co nejlepší zvládnání povodní jsou obsaženy v povodňových plánech. Ten krajský je v digitální podobě přístupný na internetové adrese <http://povodne.plzensky-kraj.cz/>.

ZNÁTE PŘÍRODU NAŠEHO KRAJE?

Chcete si udělat **malý test**, jak dobře znáte **přírodu Plzeňského kraje**? Tak právě pro vás je připraven cyklus fotografických hádanek.

V každém vydání měsíčníku Plzeňský kraj najdete jeden snímek, na kterém je zachyceno něco z přírodních krás. Vaším úkolem je určit, o jaké místo se jedná. Aby to nebylo tak těžké, přichystali jsme pro vás také malou nápovědu. **Správnou odpověď** na otázku najdete vždy ve stejném vydání měsíčníku, a to **na straně 19**. Cyklus fotografických hádanek je nesoutěžní.

Jak se nazývá přírodní rezervace, která je na snímku?

Tato přírodní rezervace, která byla vyhlášena již v roce 1933, a patří tedy mezi nej-

starší chráněná území v Plzeňském kraji, se nalézají na jednom z vrcholů Chudenické vrchoviny. Jejím posláním je ochrana mimořádně hodnotných přirozených bučin a suťových lesů s bohatými rostlinnými společenstvy. Známa je například výskyt zvláště chráněného áronu plamatého, jehož zdejší populace patří mezi největší v západních Čechách.

Součástí přírodní rezervace je i zřícenina hradu, který pochází zřejmě z první poloviny 14. století a jehož osud je úzce spojen s rodem pánů z Velhartic. Svému účelu hrad sloužil necelých dvě stě let, v roce 1474 jej vypálili Bavoři. Hradní ruina patří k nejrozsáhlejším a nejlépe dochovaným v Plzeňském kraji. Pro všechny, kdo ještě neznají název přírodní rezervace, napovíme, že je totožný s názvem hradní zříceniny. >>



VČELAŘI ZÍSKAJÍ FINANČNÍ PODPORU

I v letošním roce podpoří Plzeňský kraj prostřednictvím svého speciálního dotačního programu včelaře. V rozpočtu pro tento účel vyčlenil zatím milion korun.

Zájem o finanční podporu je mezi včelaři obrovský. Žádosti se přijímaly během ledna a pracovníci odboru životního prostředí jich zaevidovali 458. „Žádosti nyní vyhodnocujeme. Vzhledem k jejich počtu se uvažuje o navýšení celkové částky v dotačním programu. Ani vyšší suma však zájem včelařů nepokryje. Ti, kteří nebudou úspěšní, mohou o příspěvek požádat příští rok. Program na podporu včelařů bude určitě pokračovat,“ říká Stanislav Polák z Odboru životního prostředí Krajského úřadu Plzeňského kraje.

Začínající včelař může letos od kraje získat až 12 tisíc korun, zkušený chovatel o dva tisíce méně. Peníze jsou určeny na nákup nových nástavkových úlů, včelích matek, včelstev a potřebného vybavení. „Cílem dotačního programu je zvýšit počet včelstev v našem regionu a výrazně omladit členskou základnu včelařů. Tento obor čelí v posledních letech velkým problémům. Jeho rentabilita se snižuje, velké komplikace způsobují také nemoci včel a pesticidy používané v zemědělství,“ vysvětluje Stanislav Polák.

KRIZOVÝ RÁDCE

LETEČTÍ ZÁCHRANÁŘI Z LÍNÍ U PLZNĚ



Centrum letecké záchranné služby (CLZS) je specializovaným vojenským útvarům Armády České republiky, který je dislokován na letišti v Líních u Plzně. Občané ho znají především jako leteckou záchrannou službu. Schopnosti a úkoly centra, které má k dispozici moderní zdravotnickou a leteckou techniku, jsou však daleko širší.

Hlavní úkoly Centra letecké záchranné služby:

- strategická evakuace raněných (například ranění vojáci z misí)
- letecká záchranná služba pro Plzeňský a Karlovarský kraj
- zdravotnické zabezpečení cvičících vojsk na území ČR (vlastních i aliančních)
- vytváření systému zdravotnických odsunů pro případy válečných konfliktů
- příprava na zvládnání hromadných neštěstí a katastrof

Leteckou záchrannou službu na území Plzeňského a Karlovarského kraje vojáci zajišťují 24 hodin denně.

Úkoly ve prospěch letecké záchranné služby:

- rychlá a neodkladná pomoc v terénu (primární zásahy)
- urgentní převozy pacientů do zdravotnických zařízení vyššího typu (sekundární zásahy)
- zapojení do transplantačního programu
- další neodkladná zdravotnická přeprava

Pohotovost ke vzletu:

- den – do 3 minut
- noc – do 10 minut

Letecká záchranná služba používá vrtulník W3A Sokol. Jeho posádku tvoří dva piloti, palubní technik, lékař a sestra. Letecká záchranná služba si v roce 2010 připsala 515 ošetřených pacientů, 502 vzletů, z toho 112 v noci, a zhruba 420 letových hodin.

plk. MUDr. Michal Mareček,
náčelník CLZS Líně

UŽITEČNÉ INTERNETOVÉ ODKAZY

<http://cedr.mfcr.cz>

Chcete vědět, kdo v České republice dostává **nejvíce dotací**? Zajímá vás, jaké dotace získala obec, kde žijete, v minulých letech? Chtěli byste zjistit, jak úspěšná v žádostech o dotace byla **konkurenční firma** z vedlejšího města?

Všechny informace tohoto charakteru najdete v aplikaci CEDR, kterou na adrese <http://cedr.mfcr.cz> provozuje ministerstvo financí.

Zkratka CEDR znamená Centrální evidenci dotací z rozpočtu. A jak tuto databázi definují přímo její provozovatelé? „Informační systém CEDR slouží jako podpůrný nástroj pro sledování, evidenci, vyhodnocení a kontrolu dotací poskytovaných ze státního rozpočtu. Skládá se z několika částí, které jsou podle svého určení provozovány u poskytovatelů dotací (resorty, státní fondy, agentury), v centru zpracování (MF) a na Ústředním finančním a daňovém ředitelství (ÚFDŘ), finančních ředitelství a okresních finančních úřadech. Přístup k vybranému okruhu informací má i veřejnost prostřednictvím internetu.“

V aplikaci CEDR najdete data o dotacích od roku 1999 do roku 2010. Ale pozor, loňský rok zatím není kompletní. Neobsahuje data, která byla ministerstvu financí předána po 30. červnu. Hlavní navigace se odehrává v levém menu. Pokud chcete rychlou informaci o nějakém příjemci, zvolte zde položku Poskytnuté dotace. Hle-

dat můžete podle IČO a názvu příjemce. Pokud zadáte například Manětín, systém vám za okamžik zobrazí všechny dotace, kde se v názvu příjemce vyskytuje slovo Manětín. Nezapomeňte však na to, že se nejedná pouze o manětínskou radnici, tento seznam zahrnuje všechny subjekty, třeba Římskokatolickou farnost Manětín nebo Zemědělské družstvo vlastníků Manětín. Můžete samozřejmě využít i rozšířené vyhledávání podle dalších kritérií, jako je období, právní forma, poskytovatel, dotační titul a tak dále.

U každé dotace si můžete zobrazit její detail. V případě Manětína byste zjistili třeba to, že město v roce 2000 čerpalo finanční prostředky na obnovu vodovodu v Brdč. Pokud chcete více podrobnějších informací z databáze CEDR, použijte buď uložené sestavy, které bych doporučil méně zkušeným uživatelům, nebo si vytvořte sestavu vlastní. To ale není tak jednoduché, proto vás odkážu na nápovědu celého systému.

Ing. Václav Koudele,
vedoucí Odboru informatiky
Krajského úřadu Plzeňského kraje

KRÁSNÉ DÁRKY PRO NOVOROZENCE



První letošní holčičku a prvního letošního chlapečka našeho kraje přivítal společně s jejich rodiči a prarodiči v pondělí 21. února v budově Krajského úřadu Plzeňského kraje hejtmán Milan Chovanec (na snímku uprostřed). Obě miminka, Tereza Rathová z Klátovsku a Jiřík Němec z Hlohoviček na Rokycansku, dostala od hejtmána pamětní list, velkého plyšového medvěda a šek v hodnotě deset tisíc korun. Slavnostního předání se zúčastnili také radní Plzeňského kraje pro oblast sociálních věcí Dagmar Terelmešová (vlevo) a radní pro oblast zdravotnictví Václav Šimánek (druhý zprava).

PORADNA CHCE BOŘIT KOMUNIKAČNÍ BARIÉRY

Nový projekt nazvaný Boříme komunikační bariéry spustí už 1. března Poradna Národní rady osob se zdravotním postižením ČR pro Plzeňský kraj, která sídlí v Plzni na náměstí Republiky 28.

Cílem projektu je více zapojit osoby se zdravotním postižením do veřejného života a celkově tak posílit jejich integraci do společnosti. Záměr výrazně finančně podpořila společnost Plzeňský Prazdroj prostřednictvím svého programu Prazdroj lidem.

Klienti poradny budou mít v rámci projektu Boříme komunikační bariéry k dispozici dva počítače s připojením k internetu, každý z nich bude vybaven kvalitní webovou kamerou a sluchátky s mikrofonem. Buď sami, nebo s pomocí pracovníků poradny si budou moci vyhledat například vhodné pracovní nabídky, volnočasové aktivity a vyřídit další potřebné záležitosti. Vše samozřejmě bezplatně. Pokud si budou chtít informace

z internetu vytisknout a odnést domů, v přiměřeném množství to bude možné. „Počítače budou klientům k dispozici v pondělí a ve středu od 8 do 16 hodin a v úterý a ve čtvrtek od 8 do 12 hodin. Určitě bude lepší se objednat a předejit tak případnému čekání. Po předchozí domluvě bude možné počítače využívat i mimo stanovenou dobu,“ konstatuje pracovnice poradny Lenka Buriánová.

Poradna Národní rady osob se zdravotním postižením ČR pro Plzeňský kraj poskytuje bezplatné odborné sociální poradenství osobám se zdravotním postižením, seniorům, pečujícím osobám, rodičům dětí se zdravotním postižením či opatrovníkům osob zbavených způsobilosti k právním úkonům. Pracovníci poradny pomáhají klientům při uplatňování práv a oprávněných zájmů i obstarávání osobních záležitostí, například při vyřizování dávek státní sociální podpory, důchodů, dávek a výhod pro osoby se zdravotním postižením. Poradí také při vyřizování příspěvku na péči nebo s hledáním vhodné sociální služby v regionu.

Pokud máte jakékoliv otázky související s projektem Boříme komunikační bariéry nebo se sociální problematikou, kontaktujte pracovníky poradny na telefonních číslech 377 224 879, 736 751 217 nebo emailové adrese poradnaplzen@nrzp.cz. ■

NOVÉ VÝSLECHOVÉ MÍSTNOSTI



Na přelomu ledna a února byly v Plzeňském kraji zprovozněny dvě nové speciální výslechové místnosti pro dětské svědky a oběti trestné činnosti, například znásilnění, pohlavního zneužívání, svádění k pohlavnímu styku či týrání. První z nich se nachází v areálu Fakultní nemocnice Plzeň-Bory, druhá v Klatovské nemocnici. Jejich vybudování vyšlo zhruba na milion korun. Necelou polovinu této částky uhradil ze svého rozpočtu Plzeňský kraj, zbytek ministerstvo vnitra. Nové výslechové místnosti poskytují dětem klidné a příjemné prostředí a vyšetřovatelům tak usnadňují tolik potřebné navázání neformálního kontaktu. A proč jsou výslechové místnosti umístěny ve zdravotnických zařízeních? „Protože je zde nepřetržitě k dispozici lékař. I když je vyšetřování vedeno co nejcitlivěji, pro dítě znamená návrat k prožité situaci vždy velkou psychickou zátěží. Přítomnost lékaře je důležitá v případě, že se dítě zhroutí,“ vysvětluje Dagmar Terelmešová, radní Plzeňského kraje pro oblast sociálních věcí.

STŘEDISKO POMÁHÁ DĚTEM I RODIČŮM

Začátkem února oslavilo Středisko výchovné péče (SVP) v Plzni patnáct let od svého založení. Tato instituce je součástí sítě školských zařízení a jejím zřizovatelem je ministerstvo školství, mládeže a tělovýchovy. Středisko sídlí v Karlovarské ulici 67 v areálu dětského diagnostického ústavu.

„Naše středisko poskytuje pomoc dětem a dospívajícím – jedná se o žáky základních, středních i vysokých škol. Zároveň zajišťuje poradenství pro jejich zákonné zástupce, tedy rodiče či pěstouny,“ vysvětluje sociální pracovnice střediska Šárka Foltýnková.

Odborníci ze střediska pomáhají klientům a jejich rodinám při řešení aktuálních krizových situací, výchovných a prospěchových problémů, osobnostních a psychických potíží, složitých rodinných vztahů a vazeb. K dispozici jsou nejen jednorázové konzultace, ale i dlouhodobé terapeutické vedení. Ambulantní péče je zdarma, pro hůře zvladatelné žáky základních škol je určena internátní forma péče. Při jejím využití zákonní zástupci hradí výdaje za stravu a ubytování dítěte. „Je důležité, aby rodiče začali řešit problémy svých dětí hned v počátku a nebáli se oslovit odborné pracovníky. Obracet se na nás mohou samozřejmě i samotné děti,“ říká Šárka Foltýnková. Jak dodává, terapie ale není všemocná. Rodiče musejí mít opravdovou touhu pomoci svému dítěti, projevovat o něj trvalý zájem, být ochotní seznámit se s možnými příčinami jeho problémů a snažit se o změnu či úpravu svých výchovných metod.

Podrobnější informace o činnosti střediska získáte na tel. číslech 377 538 185, 377 532 733 nebo 774 715 262. S odbornými pracovníky si také hned můžete domluvit termín osobního setkání.

SOUTĚŽ O VSTUPENKY NA KONCERT SKUPINY APOCALYPTICA

Hned třikrát jste mohli na stránkách měsíčníku Plzeňský kraj soutěžit o dvě vstupenky na koncert finské skupiny Apocalyptica. Ten se uskutečnil v plzeňské hale TJ Lokomotiva v pátek 25. února a byl součástí hudebního festivalu Smetanovské dny. Správná odpověď na lednovou soutěžní otázku, která měla uzávěrku 4. února, zní takto – před letošním vystoupením hrála Apocalyptica v Plzni v roce 2007. Správnou odpověď zaslala a dvě vstupenky v celkové hodnotě 1800 korun od nás získala Kateřina Barochová z Plzně.

KURZY ZLEPŠUJÍ ELEKTRONICKOU KOMUNIKACI

Další zlepšování elektronické komunikace mezi úřady, takzvaného eGovernmentu, je hlavním cílem Školiciho střediska Plzeňského kraje. To je v provozu více než rok. Nejdříve nabízelo dvacet kurzů, nyní je jich už třiatřicet. Projekt školiciho střediska realizují pracovníci Odboru informatiky Krajského úřadu Plzeňského kraje. Financován je z krajského rozpočtu a strukturálních fondů Evropské unie, konkrétně Operačního programu Lidské zdroje a zaměstnanost. V rámci střediska jsou bezplatně proškolení zaměstnanci krajského úřadu, členové krajského zastupitelstva a pracovníci krajem zřizovaných organizací, kterých se eGovernment týká. „Školení probíhají buď prezenčně v počítačové učebně Krajského úřadu Plzeňského kraje, nebo distančně formou e-learningových kurzů. K dispozici jsou například vzdělávací programy k funkcím služby CzechPoint, Datovým schránkám či počítačovým programům MS Word, Excel a PowerPoint. Dále pak specializované kurzy, například Administrativní bezpečnost a certifikační politika nebo Základní legislativa v oblasti eGovernmentu. Kurzy pružně reagují na aktuální potřeby, proto se jejich počet neustále rozrůstá,“ vysvětluje Jiřina Balejová z Odboru informatiky Krajského úřadu Plzeňského kraje. Jak dodává, v loňském roce bylo ve středisku proškoleny 195 osob prezenčně a 87 distančně.

OTTO ČADEK OSLAVIL STÉ NAROZENINY

Sté narozeniny oslavil ve čtvrtek 10. února Otto Čadek ze Starého Plzně. Stal se tak nejstarším obyvatelem města. Otto Čadek se narodil ve Vídni. Během první světové války, ve věku pěti let, se s rodinou přestěhoval do Starého Plzně, odkud pocházela jeho maminka. Již jako malý chlapec hrál na housle, později dostal violoncello. U něj už zůstal. První hudební zkušenosti získával v biografech, kde spolu s dalšími muzikanty obstarával hudbu k některým filmům. Později byl členem různých menších i větších orchestrů, měl také trampskou kapelu, hudbu komponoval a hraní později i vyučoval. Svou vášeň pro hudbu neztratil dodnes. Krajský úřad Plzeňského kraje se připojuje k zástupu gratulantů a přeje Otto Čadkovi hodně zdraví a štěstí do dalších let.

DOTACE PRO MALÉ OBCE



Klub zastupitelů KSČM pravidelně sleduje rozdělování dotací Plzeňského kraje. Je dobře, že nezanedbatelná část z nich putuje do malých obcí.

Škála krajských dotačních titulů, které pomáhají malým obcím, není příliš rozsáhlá.

To by ani nebylo efektivní. Finance uvolňují například odbory kultury, památkové péče a cestovního ruchu, životního prostředí, ale především odbor regionálního rozvoje prostřednictvím tradičního Programu stabilizace a obnovy venkova. Letos je v něm pro potřeby malých obcí připraveno 54 milionů korun.

Program stabilizace a obnovy venkova nachází mezi obcemi každoročně velkou odezvu a přispívá k realizaci mnoha důležitých projektů. Jeho největší výhodou je jednoduchost. K jednostránkovému formuláři žádosti

letos na základě požadavku ekonomického odboru přibýlo čestné prohlášení. Odpadá jí další přílohy, které obce musejí k jiným žádostem dokládat. V letošním roce přihlásilo do programu své záměry 380 obcí. Kdyby se mělo vyhovět všem žádostem v plné výši, bylo by potřeba více než 108 milionů korun.

Rozdělení finančních prostředků je v rámci programu maximálně objektivní. Do každého okresu putuje poměrná částka. I letos budou upřednostněny obce, které z tohoto programu nikdy nečerpaly, a ty, jež se přihlásily do soutěže Vesnice roku. Zohledněno je také plnění závazků k Plzeňskému kraji a státnímu rozpočtu. A na jaké akce kraj prostřednictvím programu přispívá? Jedná se například o rekonstrukce hasičských zbrojnic, mateřských a základních škol, obecních úřadů, kapliček, budování veřejného osvětlení či sportovních areálů.

JUDr. František Podlipský,
předseda Kontrolního výboru
Zastupitelstva Plzeňského kraje

DODATEČNÉ PROSTŘEDKY Z EU

Názor představitele opozice



Vláda ČR koncem roku schválila rozdělení tzv. dodatečných prostředků z fondů EU ve výši zhruba šest miliard korun s tím, že téměř 33% těchto prostředků, tedy necelé dvě miliardy, dostanou k rozdělení regiony. Pokud by rozdělení bylo rovnoměrné,

mohl by být i náš ROP Jihozápad posílen o necelých 300 milionů korun. Tuto zprávu s radostí a nadějí přivítal každý neuspokojený žadatel, zejména starostové menších obcí, na něž se v rámci stávajících evropských prostředků ještě nedostalo.

Jaké je však jejich zklamání, když dnes zjišťují, že všechny tyto prostředky využijí výhradně kraje na vlastní dopravní infrastrukturu a ostatní žadatelé, zejména obce, se o ně nemohou ucházet. Ne že by to naše krajské silnice nepotřebovaly, jsou na konci této zimy v žalostném stavu, ale ani majetek mnoha obcí není vždy utěšený a s mnohými potřebami si zejména středně velké obce samy nepomohou a hledají řešení v evropských dotacích.

Typickým příkladem je rekonstrukce základní školy v Heřmanově Huti. Projekt založený na přestavbě a rozšíření stávající havarijní bu-

dovy na moderní školní objekt s bezbariérovým přístupem, kam bude sloučeno vyučování z několika roztroušených školních budov. Je zřejmé, že tak nákladný projekt nemůže dvoutisícová obec financovat z vlastního rozpočtu, a tak se upnula k evropským zdrojům. Za 4,3 milionu korun koupila vhodný objekt k provizorní výuce po dobu rekonstrukce, více než milion zaplatila za projektovou dokumentaci a zpracování žádosti. Dvouleté úsilí bylo korunováno úspěchem. Obec koncem roku 2009 v 5. výzvě ROP Jihozápad získala dotaci ve výši 46 milionů korun. O to větší šok a zklamání nastalo po roce. Po přehodnocení 5. výzvy obec zjistila, že naopak žádné prostředky nedostane. Pro obec této velikosti je to téměř obecní tragédie.

A tady je na místě pomoc regionálních politiků. Pokud obec opětovně neuspěje v poslední výzvě, kde zbývá už jen něco přes 60 milionů korun pro oba kraje, měla by politická reprezentace, která má na situaci svůj podíl, zprostředkovat pomoc z nějakého státního fondu pro školství – tak jak se o to pro školu v sousední Tlučné nedávno pokoušela bývalá hejtmanka. Tlučná už to potřebovat nebude, po přehodnocení 5. výzvy ROP naopak získala na školu 65 milionů. Tlučné to přejme, pomozme však i ostatním.

Ing. Jiří Kalista,
zastupitel Plzeňského kraje

ZŘÍČENINA GOTICKÉHO HRADU U BEROUNKY

Dnešním tipem, kam na výlet, až počasí dovolí, a místem, které máte poznat v pravé části leteckého snímku Jiřího Bergera (foto z knihy Plzeňský kraj z nebe), je zřícenina gotického hradu, která stojí na pravém břehu Berounky v okrese Rokycany.

Hrad byl založen ve 14. století Oldřichem Tistou z Hedčan. Jeho syn Oldřich prodal místní panství Albrechtovi z Kolovrat. Hrad byl za husitských válek obléhán husity po několik týdnů, hrozba vyhladovění obránce donutila přistoupit na dohodu o vojenském spolku s husity.

Při obléhání se projevila nevýhoda pevnosti, která sice byla umístěna na obtížně dostupném vyvýšeném místě, ale mezi vyššími kopci. Obránci hradu tak byli cílem střelby. Hradní opevnění bylo v druhé polovině 15. století doplněno předsunutou baštou s násyp a příkopem. Hrad již ale nebyl nikdy obléhán. V této době byl hrad proslulým vězením, kde byli věznění poddaní, ale i zajatí žoldněři.

Roku 1590 byl hrad již opuštěn, novým střediskem panství se stal nedaleký Liblín. Od poloviny 16. století bydleli majitelé hradu více mimo něj a hrad bez údržby začal pust-

nout. Jeho zkázu dovršila třicetiletá válka, v níž jej vypálili Švédové.

Dnes je z původního hradu zachována hranolovitá kamenná věž, zbytky dvou paláců a dalších prvků opevnění.

Hrad se nachází v přírodním parku Horní Berounka. Od hradu se nabízí skutečně krásný výhled na řeku Berounku a zalesněné okolí. Nejbližší železniční stanicí jsou Radnice nebo se lze k zřícenině dostat v létě po vodě.

Už víte, o jaký hrad se jedná? Pět čtenářů, kteří zašlou správnou odpověď, odměníme reklamními předměty Plzeňského kraje.

Odpovědi posílejte do 11. března 2011 s vašimi kontaktními údaji na adresu: Krajský úřad Plzeňského kraje, Odbor kancelář hejtmána – oddělení mediální komunikace, Škroupova 18, 306 13 Plzeň nebo e-mailem na adresu redakce@plzensky-kraj.cz.



VÝHERCI Z MINULÉHO VYDÁNÍ

V lednovém vydání jste v rámci soutěže „Poznejte na leteckém snímku“ měli identifikovat **ZŘÍČENINU HRADU PŘÍMDA**. Do redakce přišly stovky správných odpovědí.

VYLOSOVALI A ODMĚNILI JSME NÁSLEDUJÍCÍ VÝHERCE:

Petr Koloros, Strážov
Jiří Kaufner, Rokycany
Jarmila Skořepová, Blovice
Jiřina Ticháčková, Kdyně
Václav Buřka, Plzeň

ZNÁTE PŘÍRODU NAŠEHO KRAJE?

Správná odpověď na fotografickou hádanku ze strany 15 zní:

PŘÍRODNÍ REZERVACE HERŠTÝN



Ročník 9 | Číslo 2 | Únor 2011

Pro Plzeňský kraj vydává NAVA
 Nakladatelská a vydavatelská agentura
 nám. Republiky 17, 301 00 Plzeň
Náklad: 255 000 výtisků
E-mail: redakce@plzensky-kraj.cz
Telefon: 377 195 231
Registrováno pod číslem: MK ČR E 14873.
 Distribuce výtisků zdarma.
 Neoznačené články jsou redakčními materiály.

POMŮCKA: ABSCES	OTÁZKA 3. PÁDU	HUDEBNÍ DÍLO	VADA	POSLOUPNÁ POŘADÍ	STÁT JIHO-VÝCHODNÍ ASIE	DĚTSKÁ HRÁČKA	ZPĚVOHRA	DOBA	VLÁČETI	ČÁST PRSTU	IDENTIFIK. ČÍSLO ORGANIZACE	SVATEBNÍ KVĚTINA	ZÁNĚT V TKÁNI	OZNAČENÍ POKRMŮ PRO DIABETIKY	ZNAČKA ASTATU	MOJI
DRUH TOPIVA				CITOSLOVCE				VPÁD				PRVNÍ MUŽ				
OPALENÍ				FRANCOVKA				ZELENINOVÉ POKRMY				TLUČENÍ				
				PŘÍSOVCE ČASOVÉ				MODEL LETADLA				RODOVÝ ZNAK				
1. DÍL TAJENKY															NEVOLNO	POSILOVACÍ CVIK
UHELNÉ SKLADY ZKR.			NÁDOBA NA TEKUT.					LED ANGLICKY			ZNAČKA ARKUSU			MINISTERSTVO KULTURY ZKR.		
			STÁTNÍ PODNIK								INIC. HERCE NOVÉHO			ČERSTVÝ		
	ČES. SPIS. ONDŘEJ ???	SPZ SVITAV			NÁSTRAHY PYTLÁKŮ			BYVALÝ JUGOSLAV. PREZIDENT				ČES. OPER. SKLADAT.				
		TÉLOCVIČNÁ POLOHA			COPAK							STAV BEZ SVĚTLA				
NEMOCNICE S POLIKLINIKOU ZKR.				DATOVÝ NOSIČ		MPZ IRSKA	VZNĚTLIVÝ			BYVALÁ JEDNOTKA JASU		SLANÉ LÁTKY				
			ZIMNÍ KABÁT		OBYVATEL KOREJE							NEPRAVDY MN. Č.		POSLEDNÍ ROZMBERK		
FILMOVÝ MIMOZEMŠTAN			PROUD								MILLILITR			NĀR. HOKEJ. LIGA ZKR.		
											DVA PLUS JEDNA					
FOTOGRAFIE HOVOR.					POLNÍ MÍRY					URČENÝ K POTAHU					HLASATEL HOVOR.	KABÁT HOVOR.
					PODLE TOHO					OPORA						
DL. ZÁLIV VE SKANDINAVII					INIC. HER. TERMEROVÉ			CITOSLOVCE POVZDECHU	UKAZOVACÍ ZÁJMEMO	KŮŇ KNIŽNĚ			INIC. ZPĚV. HLASE		CHEM. ZN. SAMARIA	
					PEVNOST								CHEM. ZN. NIOBU		NEBO RUSKY	
	CEL. KÓD ŠPANĚLSKA	GAL								ČÍSLO K PLATEB. KARTĚ			LISTNATÝ STROM			
		ŠKODLIVÝ MOTÝLEK								PŘEDPONA ŠLECHTICŮ			OBRUBA			
NÁZEV ŘÍMSKÝCH 1000			2. DÍL TAJENKY											SLADKOVODNÍ RYBA		
			ZVUK TROUBENÍ								SPZ BRATISL.			DECIMETR		
ZNAČKA KOSMETIKY					KŘÍK SLOVENSKY			JEDNOTKA TLAKU					NAŘÍZENÍ			
CITOSLOVCE PLÁCNUTÍ					NEDOBŘÝ			NA ONO MÍSTO					ZNAČKA MILIMETRU		INICIÁLY HERCE LU-KAVSKÉHO	



KRAJSKÝ ÚŘAD PLZEŇSKÉHO KRAJE

ORGANIZAČNÍ STRUKTURA & KONTAKTY

ŘEDITEL ÚŘADU: Mgr. Jiří Leščinský

T: 377 195 139, jiri.lescinsky@plzensky-kraj.cz

ZÁSTUPCI ŘEDITELE:

Oblast pro samosprávu a služby veřejnosti: Mgr. Bohuslav Borovanský

T: 377 195 230, bohuslav.borovansky@plzensky-kraj.cz

Oblast pro vnitřní správu: Mgr. Václav Váchal

T: 377 195 217, vaclav.vachal@plzensky-kraj.cz

Oblast pro ekonomiku a rozvoj: Ing. Martin Zaoral

T: 377 195 472, martin.zaoral@plzensky-kraj.cz

VEDOUcí ODBORŮ:

Odbor dopravy a silničního hospodářství: Ing. Jaroslav Vejprava

T: 377 195 118, jaroslav.vejprava@plzensky-kraj.cz

Odbor ekonomický: Ing. Karel Hladký

T: 377 195 433, karel.hladky@plzensky-kraj.cz

Odbor fondů a programů EU: Ing. Jan Přibáň

T: 377 195 667, jan.priban@plzensky-kraj.cz

Odbor informatiky: Ing. Václav Koudele

T: 377 195 261, vaclav.koudele@plzensky-kraj.cz

Odbor investic a majetku: JUDr. Michal Bouřa

T: 377 195 407, michal.boura@plzensky-kraj.cz

Odbor kancelář hejtmana: Ing. Miroslav Brda

T: 377 195 289, miroslav.brda@plzensky-kraj.cz

Odbor kancelář ředitele: Mgr. Štěpánka Szabó

T: 377 195 137, stepanka.szabo@plzensky-kraj.cz

Odbor kontroly, dozoru a stížností: Ing. Jiří Heran

T: 377 195 304, jiri.heran@plzensky-kraj.cz

Odbor krizového řízení: Ing. Milan Řihošek

T: 377 195 151, milan.rihosek@plzensky-kraj.cz

Odbor kultury, památ. péče a cestovního ruchu: Ing. Alena Svobodová

T: 377 195 108, alena.svobodova@plzensky-kraj.cz

Odbor regionálního rozvoje: Ing. arch. Miloslav Michalec

T: 377 195 418, miloslav.michalec@plzensky-kraj.cz

Odbor sociálních věcí: Mgr. Filip Zapletal

T: 377 195 164, filip.zapletal@plzensky-kraj.cz

Odbor školství, mládeže a sportu: JUDr. Jaroslava Havlíčková

T: 377 195 529, jaroslava.havlickova@plzensky-kraj.cz

Odbor vnitřních věcí a krajský živnostenský úřad: Ing. Jan Nový

T: 377 195 132, jan.novy@plzensky-kraj.cz

Odbor zdravotnictví: MUDr. Irena Dvořáková, Ph.D.

T: 377 195 475, irena.dvorakova@plzensky-kraj.cz

Odbor životního prostředí: Mgr. Martin Plíhal

T: 377 195 332, martin.plihal@plzensky-kraj.cz

Útvar interního auditu: Bc. Milan Švarc

T: 377 195 751, milan.svarc@plzensky-kraj.cz