

PLZEŇSKÝ KRAJ



MĚSÍČNÍK PRO OBČANY PLZEŇSKÉHO KRAJE ❖ ROČNÍK 8 ❖ ČÍSLO 11 ❖ PROSINEC 2010
❖ NÁKLAD 255 000 VÝTISKŮ ❖ ZDARMA

www.plzensky-kraj.cz



Téma měsíce: kultura

Kraj bez dluhů

Mapa lyžařských center

**Nepodceňujte
chřipku**

Finanční injekce pro silnice

Kovářský den

Soutěž

o vstupenky na koncert
skupiny Apocalyptica

str. 17



Analýza ukázala výrazně nejmenší riziko korupce

V Korupčním indexu 2007-2010, který hodnotí průhlednost veřejných součástí na stavby silnic druhých a třetích tříd, nejlépe dopadl Plzeňský kraj s koeficientem 1,67. Druhá Vysočina dosáhla známky 2,73, nejhůře si vedl Ústecký kraj. Ten byl ohodnocen koeficientem 4,54. Tabulku v uplynulých dnech zveřejnil internetový server Aktuálně.cz.

Pracovníci serveru kontrolovali způsob, jakým kraje utrácely peníze určené na stavby silnic druhých a třetích tříd, které jsou v jejich majetku. Při analýze se řídili radami vládních expertů, k dispozici měli unikátní databázi zakázek spolufinancovaných z evropských peněz. Všechny dopravní stavby ohodnotili známkou od jedničky do pětky. Pětku dostala veřejná soutěž, která nejvíce porušila transparentní pravidla a tím se vystavila největšímu riziku korupce.

Více informací najdete na stránkách www.plzensky-kraj.cz.

Kraj bez dluhů? Skvělá zpráva platná i pro rok 2011

Podle slov hejtmana Plzeňského kraje Milana Chovance za vyrovnaným rozpočtem stojí uvážlivé investice i realistické plány.

Pane hejtmane, jak si Plzeňský kraj stojí s rozpočtem? Je pravda, že je postavení kraje v této oblasti výjimečné?

Plzeňský kraj je jediným krajem v České republice, který nemá žádné dluhy. Ani pro následující rok nepočítáme, že by se tato příznivá situace měla změnit.

Jak se vám daří udržet vyrovnaný rozpočet, když jiné kraje již několik let vykazují rozpočet schodkový?

Jsem rád, že se nám daří udržet investiční strategii v reálné a uvážlivé rovině. Pro rok 2011 je sice rozpočet Plzeňského kraje sestaven jako rozpočet schodkový, což je dáno i velmi pozvolna odeznívající krizí, ale tento schodek je v plné výši kryt vlastními zdroji, tedy prostředky uspořené v minulých letech. Kraj se tudíž nijak nezadlužuje.

Jak konkrétně tedy hospodařil Plzeňský kraj v právě končícím roce?

V roce 2010 skončil hospodaření našeho

kraje přebytkem. Ten poslouží na nákup dvou budov plzeňských gymnázií v celkové hodnotě 95 milionů korun. Jedná se konkrétně o gymnázia na Mikulášském náměstí a Opavská. Pro vlastní provoz kraje a jeho organizací, a to včetně běžných investic a údržby, používáme příjmy získané v běžném kalendářním roce. Schodek je vytvořen především investicemi do výstavby nové budovy Klatovské nemocnice a předfinancováním projektů realizovaných v rámci evropských dotací. Je třeba si uvědomit, že evropské fondy nám sice umožňují čerpat velmi významné finanční prostředky, ale je nutné je profinancovat.

A jaké má kraj investiční plány do budoucna?

Protože se snažíme čerpat maximum toho, co je v této době k dispozici – samozřejmě s přihlédnutím k efektivnosti – budeme v budoucnu potřebovat získat takzvaný překlenovací úvěr. Tento typ úvěru dlouhodobě nezatěžuje hospodaření kraje, a přesto je možné uskutečnit investice, které jsou s přihlédnutím k dalšímu rozvoji nezbytné.

Milí občané Plzeňského kraje,

v adventním čase si vám dovoluji popřát veselé předvánoční nakupování, pečení cukroví, balení dárků, vymyšlení nejrůznějších překvapení, velkou zásobu voňavých františků nebo klasické purpury a žádné katastrofy ve formě přepečených vanilkových rohlíčků, nečekaných návštěv či rybích kostiček v krku.

Jsem rád, že jsme v posledním letošním čísle měsíčníku Plzeňský kraj mohli témata trochu „odlehčit“ a připravit pro vás třeba soutěž o vstupenky na rocko-



SLOVO HEJTMANA

vou kapelu Apocalyptica nebo užitečnou mapku lyžařských středisek, která se nacházejí v Plzeňském kraji a blízkém okolí. Věřte, že si opravdu ceníme vaší pozornosti a budeme se ze všech sil snažit, abychom si ji udrželi i v roce příštím.

Vážení čtenáři, užijte si krásné atmosféry před Vánoci i během svátků, nepamínejte na své kamarády, věnujte pozornost i čas svým dětem a rodičům. Ne nadarmo jsou Vánoce nazývány svátky klidu a pohody...

Přeji vám, abyste prožili klidné a pohodové Vánoce a rok 2011 aby pro vás byl rokem úspěšným a šťastným!

Milan Chovanec,
hejtman Plzeňského kraje

Kam vyrazit v prosinci za kulturou?

● Díla sochaře Jiřího Nováka si můžete prohlédnout v klatovské Galerii U Bílého jedno-rožce. Zajímavou výstavu, která potrvá do neděle 30. ledna, připravili pracovníci Galerie Klatovy/Klenová. Jiří Novák je přes řadu realizací na poli plastiky v architektuře širší veřejnosti doposud téměř neznámý. Je to dáno i tím, že v období normalizace nesměl z politických důvodů vystavovat.

● *Kruhová podoba adventního věnce symbolizuje nepřetržitou cestu slunce a věčnost. Tradičními barvami jsou červená a zelená. Červená připomíná krev Kristovu prolitou za spásu světa, obě pak symbolizují život. Nejen tuto, ale celou řadu dalších zajímavostí o předvánočním a vánočním období se dozvíte na výstavě „Advent a Vánoce na Plzeňsku“, kterou připravilo Národopisné muzeum sídlící na náměstí Republiky v Plzni. Součástí výstavy jsou výtvarné dílny, které se konají každé úterý a čtvrtek. Poslední je na programu v úterý 21. prosince. V rámci dílen, které jsou určeny především dětem, si mohou návštěvníci sami vyrobit tradiční vánoční dekora-*



Proslulý mechanický betlém je vystavený v sušickém Muzeu Šumavy.

ce. Aktuální informace nejen o této výstavě, která potrvá do 9. ledna, najdete na internetových stránkách www.zcm.cz.

● V zámecké kapli sv. Ondřeje, která je součástí Muzea jižního Plzeňska v Blovicích, se v pondělí 20. prosince uskuteční Vánoční koncert žáků blovické základní umělecké školy. Začátek je v osmácti hodin.

● Muzeum Dr. Bohuslava Horáka v Rokycanech má pro své návštěvníky v prosinci připra-

vené dvě výstavy. První z nich nazvaná „Znovuobjevené poklady z muzejního depozitáře“ potrvá do 9. ledna, druhá s názvem „5. Bienále grafiky Rokycany“ do 31. prosince. K oběma výstavám jsou pro dětské návštěvníky připraveny interaktivní doprovodné programy o restaurování a grafických technikách. Více informací najdete na internetových stránkách www.muzeum-rokycany.cz.

● Muzeum Šumavy v Sušici očekává i v letošním před-

vánočním a vánočním čase celou řadu návštěvníků, kteří se přijdou podívat na proslulý sušický mechanický betlém. Přístupná bude i celá expozice muzea, přichystána je také výstava vánočních perníčků a výtvarných prací žáků Střední odborné školy a Středního odborného učiliště Sušice. Bližší informace o muzeu získáte na telefonním čísle 376 528 850 nebo na stránkách www.muzeum-sumava.net.

Za pár dní jsou Vánoce. Co na nich máte nejraději?

ANKETA



Lubomír Smatana
rozhlasový reportér

Hřejí mě nové teplé ponožky. Lidé posílají textové zprávy a netelefonují. Tím pádem nemusím zvedat telefon a ani odpovídat.

Náhle se na různých místech objevují rumové kuličky a vosí hnízda. Žena mě pouští do své ložnice.



Ilona Leichtová
zpěvačka

Bohudík mám velkou rodinu a vánoční čas je u nás předurčen k tomu, že se všichni sejdeme a užíváme si jeden druhého. Nejraději mám samozřejmě plamínky v synových očích při rozbalování dárků, bývájí to nejhezčejší okamžiky v roce.



Veronika Nágrová
rozhlasová moderátorka

Já ještě nemám děti, takže sama „jako dítě“ chodím na Vánoce k mamince. A tam to krásně voní a chutná, maminka je prostě nepřekonatelná. A taky se těším na pohádky, ty miluji.



Roman Sviták
ředitel Zdravotnické záchranné služby Plzeňského kraje

Pocházím z jižních Čech, kde jsem prožil nezapomenutelné dětství, a tak pravidelně s rodinou do Českých Budějovic o Vánocích mířím. Mám své oblíbená místa, kam rád zajdu, zavzpomínám a zapřemýšlím. Pochopitelně čas Vánoc je časem pro mou manželku a děti. Každý den v roce mě podporují, a tak jim vrátím alespoň kousek sebe. Těším se na vánoční cukroví, písně Karla Gotta, mé oblíbené běžky. Zkrátka čas Vánoc je jednou ročně, tak proč si ho neužít plnými doušky.



Hudba by měla přilákat turisty

Představit Plzeňský kraj a sousední východní Bavorsko jako regiony, které jsou atraktivními turistickými cíli pro milovníky hudby všech žánrů – to je hlavní poslání speciálního propagačního materiálu, který v těchto dnech vydává Plzeňský kraj. „Turistika po místech s konkrétní tematickou historií je teď ve světě velmi moderní. Chceme tuto vlnu zájmu využít a být na ni připraveni. Zvolili jsme hudbu, protože v té mají oba regiony velkou tradici. Rozhodně je turisty kam pozvat,“ vysvětluje Alena Svobodová, vedoucí Odboru kultury, památkové péče a cestovního ruchu Krajského úřadu Plzeňského kraje.

Nový propagační materiál v češtině, němčině a angličtině, který zatím nemá svým zaměřením v České republice obdoby, je členěn na území o rozloze odpovídající okresům. Obsahuje mapky, v nichž jsou označena například rodiště a působiště významných hudebníků, místa vzniku slavných skladeb, muzea nebo výrobci hudebních nástrojů. Poskytuje také přehledné informace o festivalech, hudebních klubech a folklorních tradicích. Výroba propagačního materiálu, který je určen především pro prezentace na veletrzích cestovního ruchu, stála zhruba 250 tisíc korun. Polovinu uhradil ze svého rozpočtu Plzeňský kraj, zbytek Evropská unie prostřednictvím programu přeshraniční spolupráce Cíl 3 Česká republika – Svobodný stát Bavorsko 2007-2013.

Grantové programy budou i příští rok



Ro k 2010 bude brzy minulostí, a tak představitelé Plzeňského kraje intenzivně projednávají priority našeho regionu pro rok 2011. Zájmy oblastí kultury, památkové péče a cestovního ruchu hájí radní Václav Koubík (na snímku). Položili jsme mu proto několik otázek.

Bude Plzeňský kraj i v roce 2011 podporovat drobné projekty v oblastech kultury, památkové péče a cestovního ruchu?

Ano, prosincovému zasedání Rady Plzeňského kraje jsem předložil návrh na vyhlášení několika grantových programů. Stejně jako v předchozích letech budou moci zájemci žádat o finanční podporu v rámci programů Zachování a obnova kulturních památek Plzeňského kraje, Obnova historického stavebního fondu v památkových rezervacích a zónách a staveb drobné architektury na území Plzeňského

kraje, pokračovat bude také Grantový program Plzeňského kraje v oblasti kultury. V oblasti cestovního ruchu bude kraj podporovat stejně jako v uplynulých letech venkovskou turistiku a informační centra. Termíny odevzdání grantových žádostí jsou mírně odlišné, ale většinou se jedná o první dva měsíce příštího roku. Odbor kultury, památkové péče a cestovního ruchu připravil nové, jednodušší vzory grantových žádostí, jejichž vyplňování, jak pevně věřím, zabere zpracovatelům méně času.

Studijní a vědecká knihovna Plzeňského kraje si nedávno připomněla šedesáté výročí svého založení. Jak postupují práce na rekonstrukci prostoru, kde vznikne takzvaný volný výběr knih?

Rekonstrukce celého podlaží, kde se dříve nacházel depozitář, je již dokončena. Interiéry jsou navrženy tak, aby se moderní styl a praktičnost snoubily s historickým duchem bývalého konventu. Pracovníci knihovny v současné době připravují harmonogram, podle kterého

se bude stěhovat a poté rozmisťovat do regálů zhruba 70 tisíc knih. Čtenáři se v rámci volného výběru mají opravdu na co těšit, k dispozici budou mít například velice příjemnou odpočinkovou zónu.

Poslední dotaz směřuje do oblastí cestovního ruchu. Chystá se Plzeňský kraj i v roce 2011 prezentovat na brněnském veletrhu Regiontour? Pokud ano, v jakém rozsahu?

Plzeňský kraj samozřejmě ani v příštím roce brněnský veletrh Regiontour nevynechá. Prezentovat se bude například širokou nabídkou kvalitních propagačních materiálů, map, zajímavých tipů na výlety. Jako naši tradiční spolupřítelové se představí například města Klatovy, Železná Ruda a Tachov, mikroregiony Dolní Střela a Radbuza, ze zahraničí turistické informační centrum Bavorský les a účast příslíbili i zástupci ruské Sverdlovské oblasti. Expozici bude opět dominovat obrovský pivovarský sud a návštěvníci budou moci ochutnat produkty některých pivovarů z našeho kraje.

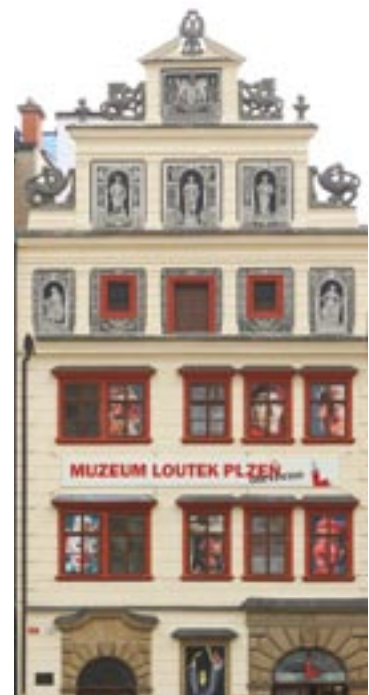
Muzeum loutek v Plzni rychle získalo své příznivce

Druhý ročník celostátní soutěže „Ceny Kudy z nudy 2010“ zná vítěze. Do hlasování na internetovém portálu www.kudyznudy.cz se zapojilo téměř jedenáct tisíc lidí, kteří vybírali nejatraktivnější tuzemskou turistickou nabídku.

V regionu Plzeňsko a Český les vyhrála Zoologická a botanická zahrada města Plzně před Hradem a zámkem Horšovský Týn a Muzeem loutek v Plzni. Celostátním vítězem se stal zámek v Hluboké nad Vltavou.

Muzeum loutek v Plzni, které sídlí v historickém objektu na náměstí Repub-

liky, bylo otevřeno teprve v září loňského roku. Velice rychle si však dokázalo získat přízeň veřejnosti, což potvrzuje i přední umístění v soutěži. Expozice, často interaktivní, představují loutkářství v Plzni od kočovných loutkoherců přes Skupovo divadlo až po současnost. Pro své návštěvníky muzeum připravuje řadu zajímavých programů a her. Velký ohlas měla například prázdninová dobrodružná hra nazvaná Expedice na niti, která byla určena pro děti a táty všech věkových kategorií. Muzeum loutek patří pod Západočeské muzeum v Plzni, jehož zřizovatelem je Plzeňský kraj.



Klatovské divadlo: Začalo to Hubičkou

Už devadesát let mají obyvatelé Klatovska svoje divadlo. Budova, která vyrostla v Klatovech na místě vyhořelých masných krámů, byla slavnostně otevřena 18. září 1920 operou Hubička Bedřicha Smetany v provedení Městského divadla Plzeň.

„Útočiště zde vzápětí našla celá řada ochotnických souborů z Klatov i okolí, pořádaly se koncerty amatérských i profesionálních hudebních těles, konaly se přednášky, občas sem zajížděla také profesionální divadla. V meziválečném období se budova jmenovala Městská přednášková, koncertní, divadelní a bibliografická síň,“ říká Zdena Koubová, ředitelka Stálé divadelní scény Klatovy. Tato instituce, jejímž zřízovatelem je nyní Plzeňský kraj, zajišťuje na Klatovsku kulturní činnost od roku 1963.

Divadlo v Klatovech to ale především po druhé světové válce nemělo vůbec jednoduché. Na podzim roku 1946 zde vznikl první profesionální



Na levém snímku je vidět, jak vypadala klatovská divadelní budova v roce 1920, pravý snímek ukazuje její současnou podobu.

soubor nazvaný Pošumavské divadlo, o rok později se však rozpadl. Až v roce 1956 bylo zřízeno Západočeské divadlo Klatovy, které bylo zařazeno do kategorie malých činoherních divadel. Herci v něm ale neměli snadný život. Vzpomíná na to i Alois Švehlík, herec Národního divadla, který v klatovském souboru zahájil svoji kariéru. „Divadlo mělo zájezdový charakter. V Klatovech jsem hrál jen šestkrát do

měsíce. Jinak jsem hrál přes třicet představení měsíčně. Hrávalo se i třikrát denně, často v nevytopených sálech. Například dopoledne dvakrát Hrátky s čertem v Přesticích a večer Othella v Domažlicích.“

Nová era klatovského divadla se začala psát 1. srpna 1963. Tehdy byla zřízena Stálá divadelní scéna Klatovy. Ta v současnosti vyvíjí svoji činnost i v Sušici a Horažďovicích. Divákům nabízí široký

žánrově pestrý repertoár – divadelní představení, koncerty vážné hudby, klubová představení, divadelní představení a koncerty pro děti a mládež, pohádky pro rodiče s dětmi, koncerty populární i dechové hudby. „Snažíme se, aby naši návštěvníci mohli zhlédnout to nejlepší, co na českých divadelních scénách vzniká. Je asi opravdu málo hereckých tváří, které by obyvatelé Klatovska nespasili na prknech, co znamenají svět,“ konstatuje Zdena Koubová.

Stálá divadelní scéna Klatovy letos připravila k devadesátému výročí otevření divadelní budovy celou řadu zajímavých akcí. Jednou z nich je expozice nazvaná Začalo to Hubičkou..., kterou si mohou zájemci prohlédnout až do konce roku ve výstavní síni divadla. „Vyvrcholením oslav bylo uvedení hry Arnošta Goldflama Ředitelská lóže, ve které jednu z hlavních rolí ztvárnil Alois Švehlík, který se tak po letech vrátil na klatovské jeviště,“ uzavírá Zdena Koubová.

Výstava přibližuje obnovu významných památek



Obnova významných architektonických památek a rozvoj kulturního dění i cestovního ruchu za pomoci několika dotačních a grantových programů Plzeňského kraje – to je téma výstavy s názvem Navzdory času, kterou od 16. listopadu hostí dům U Zlatého slunce v plzeňské Prešovské ulici. Expozici připravil Odbor kultury, památkové péče a cestovního ruchu Krajského úřadu Plzeňského kraje ve spolupráci s Národním památkovým ústavem. Výstava, která se skládá především ze zajímavých fotografií, je otevřena každý pracovní den od osmi do osmnácti hodin a potrvá až do konce října příštího roku. Záštitu nad ní převzali hejtman Plzeňského kraje Milan Chovanec a radní Plzeňského kraje pro oblasti kultury, památkové péče, cestovního ruchu a marketingu Václav Koubík.



Festivalovou cenu získaly dvě slavné herečky

Pestrý program nabídl třetí ročník Mezinárodního filmového festivalu pro děti a mládež Juniorfest, který se uskutečnil ve dnech 7. až 10. listopadu tradičně v Horšovském Týně na Domažlicku a poprvé také v Plzni.

Organizátoři přichystali pro dětské návštěvníky řadu zajímavých filmů a doprovodných akcí, mezi nimiž nechyběla dobrodružná hra Pevnost Týn inspirovaná populární francouzskou televizní soutěží Klíče od pevnosti Boyard.

Juniorfest se premiérově konal ve dvou městech, a tak nemohla chybět dvě slavnostní zahájení. Obě moderovala dětská herecká hvězda televizního seriálu Ulice Matyáš Valenta. Festival otevřela francouzská komedie Mikulášovy patálie a pak už následoval jeden film za druhým. K festivalu ovšem neodmyslitelně patří také nejrůznější doprovodné akce. Většina z nich se odehrála v Erbovním sále horšovskotýnského zámku. Publikum tleskalo například dětským hvězdám populárních filmů režiséra Jindřicha Poláka Pan Tau, Lucie postrach ulice, Kačenka a strašidla. Na festival přijeli i členové expedice ADAM 84 z nezapomenutelného televizního seriálu Návštěvníci Dáda Patrasová, Josef Dvořák a Jiří Datel Novotný. Zahraniční hvězdou byla švédská herečka Inger Nilsson, představitelka populární Pippi Dlouhé punčochy, která převzala cenu festivalu Zlatá rafička. Stejně ocenění si z Horšovského Týna odvezla také jedna z nejpůvodnějších českých hereček všech dob Jiřina Bohdalová. Tu čekalo velké překvapení v podobě účasti do poslední chvíle utajovaných kolegů a zároveň přátel. Poblahopřát k ocenění jí přišli například režisér Václav Vorlíček, herečka Jiřina Jirásková, představitelka Arabely Jana Nagyová, herec a režisér Ondřej Kepka

Festivalu nechyběla ani špetka adrenalinu, kterou dodala dobrodružná hra Pevnost Týn. Nejrůznější soutěžní úkoly plnila a o vítězství bojovala družstva žáků ze základních škol Blížejov, Hor-

Mezi partnery festivalu každoročně patří školy a jejich žáci. Nejvíce se na chodu akce podílí Základní škola a Odborná škola Horšovský Týn. Její žáci opět připravili veškerou květinovou výzdobu, vytvořili krásné keramické upomínkové předměty a upekli pravé chodské koláče a krásně zdobené perníčky. Organizátoři letos spolupracovali také s Odborným



Pohádkové odpoledne s Jiřinou Bohdalovou patřilo mezi hlavní lákadla třetího ročníku filmového festivalu Juniorfest. Slavná herečka svým nenapodobitelným způsobem bavila publikum a navíc si z Horšovského Týna odvezla Zlatou rafičku. Tato festivalová cena je určena osobnostem, které se výraznou měrou zasloužily o rozvoj filmu pro děti a mládež.

a režisér Jiří Strach. Největším překvapením pro Jiřinu Bohdalovou byla účast její sestry Jaroslavy Henzel, která žije již přes třicet let ve Švédsku.

šovský Týn, Dobřany, Řeňče a Staňkov. Nejlépe se nakonec vedlo dětem ze školy v obci Řeňče, které získaly několika-denní zájezd do Paříže.

učilištěm a Praktickou školou Plzeň. Žáci připravili květinovou výzdobu na festivalové akce, které se uskutečnily v západočeské metropoli.

Silnice dostanou velkou finanční injekci

Třináct projektů, které jsou zaměřeny na obnovu krajské silniční sítě, předložil do 11. výzvy Regionálního operačního programu NUTS II Jihozápad (ROP) Plzeňský kraj.

Všechny již prošly několika stupni podrobného hodnocení, v lednu by jejich realizace za výrazné podpory evropských peněz měla být potvrzena Výborem Regionální rady regionu soudržnosti Jihozápad.

Náklady na stavební akce, jejichž cílem je obnova úseků silnic druhých a třetích tříd v majetku Plzeňského kraje, jsou odhadnuty na více než 936 milionů korun. Pokud vše dopadne podle předpokladů a výbor jejich realizaci schválí, Evropská unie poskytne prostřednictvím ROP zhruba 795 milionů korun. „Na Plzeňském kraji bude předfinancování a spolufinancování jednotlivých projektů. Dosud s předfinancováním pomáhal Státní fond dopravní infrastruktury, jestli tomu tak bude i příští rok, o tom nyní jednáme. Věříme, že ano,“ konstatuje Jaroslav Vejprava, vedoucí Odboru dopravy a silničního hospodářství Krajského úřadu Plzeňského kraje. Jak dodává, spolufinancování jednotlivých projektů bude v rámci 11. výzvy ROP



Na stavu silnice II/230 vedoucí z Nepomuku do Přeštice se výrazně podepsala loňská zima. Povrch vozovky je plný výtluků a prasklin, rekonstrukce je nezbytná.

vyšší než v uplynulých letech. Místo dosavadních 7,5 procenta to bude 15 procent uznatelných nákladů.

Většina projektů, které jsou přihlášeny do 11. výzvy ROP, by se měla realizovat v příštím roce, některé v roce 2012. Zde je souhrn všech akcí za Plzeňský kraj, které bude Výbor Regionální rady regionu soudržnosti Jihozápad v lednu projednávat.

❶ Silnice II/230 Nepomuk – Přeštice, 1. část: Akce spočívá v rekonstrukci a přeložce silnice II/230 v úseku Nepomuk

– Skašov včetně křižovatky a mostu u Kokořova. Předpokládané náklady jsou 244,4 milionu korun.

❷ Most 178-001 Vodokrty na silnici II/178: Jedná se o rekonstrukci mostu včetně úpravy komunikace o délce 123 metrů. Náklady jsou odhadnuty na 21,8 milionu korun.

❸ Most 230-006 Stod na silnici II/230: Jedná se o rekonstrukci mostu včetně úpravy komunikace o délce 180 metrů. Náklady jsou odhadnuty na 20,9 milionu korun.

❹ Silnice II/117 Blovice – Husova ulice: Jde o rekonstrukci 600 metrů dlouhého úseku silnice II/117 ve městě Blovice včetně úpravy tří křižovatek. Náklady jsou odhadnuty na 15 milionů korun.

❺ Silnice II/197 Horšovský Týn – Srby: Jedná se o první etapu rekonstrukce této silnice. Náklady jsou vyčísleny na 25,8 milionu korun.

❻ Silnice II/189 Klenčí – Lísková: Rekonstrukce tohoto úseku o délce 10 kilometrů včetně dvou mostků bude stát podle odhadů 64,7 milionu korun. Silnice vede na hraniční přechod, denně po ní projedou téměř dva tisíce vozidel.

❼ Silnice II/184 Hájek: Přeložka silnice u obce Hájek bude stát zhruba 28,4 milionu korun.

❽ Silnice III/18323 Krchleby: Náklady na rekonstrukci prů-

tahu obcí jsou odhadnuty na 15,1 milionu korun.

❾ Silnice II/605 hranice severního Plzeňska a Tachovska – Bor: Rekonstrukce úseku o délce 20 kilometrů zahrnuje obnovu dvou mostů. Silnice slouží jako objízdná trasa pro dálnici D5. Náklady jsou odhadnuty na 248,2 milionu korun.

❿ Obchvat silnice III/11724 Rokycany – Kamenný Újezd – Hrádek, 1. etapa: Cílem stavby je dopravně odlehčit části Rokycan, Kamennému Újezdu, Nové Hutí a Hrádku. Celková délka obchvatu, jehož součástí je mimoúrovňová křižovatka, činí 1,7 kilometru. Náklady se odhadují na 168,5 milionu korun.

⓫ Silnice II/180 Zruč, 2. etapa: Jedná se o rekonstrukci průtahu obcí včetně křižovatky. Akce vyjde zhruba na 11,7 milionu korun.

⓬ Silnice II/201 Manětín: Rekonstrukce městského průtahu by měla stát zhruba 22,2 milionu korun.

⓭ Silnice III/18019 Plzeň-Božkov: Tento úsek silnice o délce zhruba 600 metrů je tvořen ulicemi K Hrádku a Ve Višňovce. Motoristy je velice často využíván, denně zde projede více než šest tisíc vozidel. Součástí akce bude i obnova mostu. Náklady se odhadují na 49,9 milionu korun.

MUZIKÁLOVÁ NOC

Vážení přátelé, přijďte se společně s námi protančit muzikálovou nocí

18. února 2011
od 20:00 hodin
v **Městské besedě v Plzni.**

Na setkání s Vámi se těší

Milan Chovanec
Milan Chovanec
hejtman Plzeňského kraje

Program:
Taneční orchestr
Top Band Jana Smolíka
Jitka Čvančarová
Václav Noid Bárta
Nejznámější písně světových muzikálů

speciální program
v **Malém sále**
Xindl X s kapelou


8. reprezentační ples Plzeňského kraje



Nový jízdní řád přinesl několik změn

Před několika dny, v neděli 12. prosince, vstoupil na železnici v platnost nový jízdní řád.

Cestující tedy již mohou využívat Plzeňskou linku, která při své cestě z Kozolup do Blovic jako první v historii plynule spojuje většinu plzeňských stanic, došlo také například k posílení spojů na trati číslo 160 v úseku Plzeň – Plasy. Změny v jízdním řádu připravila ve spolupráci s Českými drahami společnost POVED (Plzeňský organizátor veřejné dopravy).

Všechny regionální železniční spoje na Plzeňsku měly desítky let jedno společné – svoji pouť končily na plzeňském hlavním nádraží. Z tohoto pohledu je zřízení Plzeňské linky na trase Kozolupy – Vochoz – Plzeň-Křimice – Plzeň-Zadní Skvrňany – Plzeň-Jižní předměstí – Plzeň hlavní nádraží – Starý Plzenec – Štáhlavy – Nezvěstice – Zdemyslice – Blovice revolučním projektem. „Řada cestujících z menších měst a obcí, kteří do Plzně každodenně dojíždějí za prací či do školy, už nemusí přestupovat na městskou hromadnou dopravu. To jim přináší mnohem větší pohodlí a výraznou časovou úsporu. Nová linka nepochybně pomůže i Plzeňanům. Pro přesun do některých městských částí nyní mohou místo tramvaje, trolejbusu či

autobusu využívat rychlejší železniční dopravu,“ konstatuje Marcela Benediktová ze společnosti POVED. Přepravu cestujících zajišťuje moderní nízkopodlažní vozidlo Regionova, které v kombinaci s nově zrekonstruovanými nástupišti

toty vlakových spojů v úseku Plzeň – Plasy. Podle Marcely Benediktové odstartoval změnu konceptu veřejné dopravy na severním Plzeňsku sousední Ústecký kraj, který oznámil, že již nehodlá v úseku Pastuchovice – Podbořany platit provoz



Nový jízdní řád, který vstoupil v platnost 12. prosince, přinesl změny také do regionální veřejné dopravy na železniční trati číslo 160 Plzeň – Zatec.

na chebské trati nabízí pohodlné nastupování a vystupování seniorům, lidem s tělesným handicapem či maminkám s kočárky. Plzeňská linka jezdí ve dvouhodinovém taktu. Pokud si ji cestující oblíbí, je možné, že se v budoucnu časové intervaly zkrátí.

Změny přinesl nový jízdní řád také do regionální veřejné dopravy na trati číslo 160 Plzeň – Zatec. Některé osobní vlaky mají nyní konečnou v Plavích, kde cestující přestupují na novou autobusovou linku číslo 334, která je dopravuje do center okolních měst a obcí. Ušetřené „železniční“ kilometry se promítly do vyšší hus-

regionálních železničních spojů a zaměřil se čistě na autobusovou dopravu s návazností na rychlíky. „Pokud bychom chtěli na trati číslo 160 zachovat původní model železničních spojů, stálo by to Plzeňský kraj ročně zhruba milion korun navíc. To by bylo velmi neekonomické. Rozhodli jsme se tedy pro řešení využívající kooperace železniční a autobusové dopravy,“ konstatuje Marcela Benediktová. Jak dodává, aktuální systém má pro cestující řadu výhod. Nabízí například více možností pro přestup na vlaky dálkové i regionální dopravy na plzeňském hlavním nádraží a nová autobusová

linka, na níž je uznáván tarif ČSAD i Českých drah, plynule navazuje v Žihli na rychlíky a ve větších obcích na autobusy jiných linek.

K mírným úpravám jízdního řádu na železnici dojde také v březnu příštího roku. Plzeňský kraj totiž vyhoví požadavkům cestujících a objedná některé nové spoje. Jejich přidání se bude týkat například právě trati číslo 160. Vlak 7602 vyjíždějící z Plzně v 8.17 hodin bude v úseku Plasy – Žihle provozován denně již od května do září (v současné době jen o letních prázdninách), totéž platí pro vlak 7609 s příjezdem do Plzně v 11.38. Vlaky číslo 7664 a 7667 (odjezd z Plzně v 10.17 a příjezd do Plzně v 13.38) budou prodlouženy a nově budou mít konečnou stanicí v Mladoticích. Vyslyšeno bude také přání studentů na zavedení pátečního vlaku na trati Nepomuk – Blatná, který bude odjíždět ve 14.34 hodin z Nepomuku. Navazovat bude na rychlík jedoucí z Plzně.

Zásadní změny v jízdním řádu společnost POVED konzultuje se starosty příslušných měst a obcí. „Děkujeme jim za dosavadní spolupráci. Bez jejich vstřícnosti a finančního příspěvku z městských a obecních rozpočtů by se současný rozsah dopravní obslužnosti nepodařilo udržet,“ uzavírá Marcela Benediktová.

Telegraficky ze zasedání krajské rady

Řadu důležitých bodů projednala na svém 69. zasedání Rada Plzeňského kraje. Zde jsou některé z nich.

■ Rada schválila poskytnutí mimořádné dotace dvěma obcím. Štítov by měl získat 264 tisíc korun na pořízení projektové dokumentace na rekonstrukci budov a místních komunikací v majetku obce, Nalžovské Hory 200 tisíc korun na stavbu nové obvodové zdi u hřbitova v Těchoníně. Návrh na poskytnutí dotací, které řeší havarijní stavy, musejí ještě schválit krajské zastupitelé.

■ Rada schválila bezplatný převod výpočetní techniky, kterou bylo v rámci rozsáh-

lého projektu v uplynulých letech vybaveno 275 knihoven v Plzeňském kraji, na stávající provozovatele knihoven, tedy města a obce. Počítače s příslušenstvím budou samozřejmě i nadále sloužit svému účelu – návštěvníci knihoven je budou moci využívat pro bezplatný přístup k internetu. Nákup výpočetní techniky byl hrazen z prostředků Evropské unie. Převod na provozovatele knihoven ještě musejí schválit krajské zastupitelé.

■ Plzeňský kraj nakoupí na žádost Krajského ředitelství policie Plzeňského kraje jedenáct kusů speciálního softwaru, který se používá pro

automatické vyhodnocování tachografových kotoučků a dat z digitálních tachografů. Dopravní policisté tak budou moci zintenzivnit silniční kontroly řidičů nákladních vozů a autobusů, zda dodržují příslušné právní předpisy.

■ Příspěvkové organizace, které mají v našem regionu na starosti správu a údržbu silnic druhých a třetích tříd, se v letošním roce sloučily do příspěvkové organizace Krajská správa a údržba silnic Plzeňského kraje. Ta se bude od 1. ledna 2011 jmenovat Správa a údržba silnic Plzeňského kraje. Zřizovací listinu budou schvalovat krajské zastupitelé.

■ V říjnu letošního roku vyhlásila Rada Plzeňského kraje program na podporu obcí, které mají uzavřenou smlouvu s poskytovatelem pečovatelských služeb a ze svého rozpočtu tyto služby hradí. Žádost o poskytnutí podpory podalo devatenáct obcí. Na základě rozhodnutí hodnotící komise a po schválení krajskými zastupiteli mezi ně bude rozdělen jeden milion korun.

■ Plzeňský kraj poskytne dotaci ve výši 30 tisíc korun na pořádání hokejového turnaje neregistrovaných klubů, který se uskuteční 18. a 19. prosince v plzeňské ČEZ Aréně.

Chřipka se nesmí podcenit

Chřipkou onemocní každoročně značná část světové populace, tisíce lidí kvůli ní umírají. Přesto Češi tuto chorobu většinou považují za banální a očkování stále podceňují.

Chřipka je infekční virové onemocnění vyvolané virem A, B a C. Projevuje se typickými příznaky, jako je rychle stoupající horečka, bolest hlavy, svalů, pocit vyčerpání, dále se mohou objevit i dýchací obtíže, kašel či bolest v krku. Pokud nedojde ke komplikacím, nemoc odezní zhruba za jeden až dva týdny.

K vážným zdravotním komplikacím, které jsou spojené s chřipkovým onemocněním, dochází především u rizikových skupin. Patří mezi ně zejména lidé nad 65 let, osoby s chronickým onemocněním plic, srdce, ledvin, metabolickými poruchami (například diabetes mellitus, onemocnění jater), neurologickými či svalovými poruchami zhoršujícími dýchání nebo se sníženou imunitou. „Chřipka samozřejmě neohrožuje pouze tyto rizikové skupiny, ale představuje velkou zátěž i pro zcela zdravého jedince. Po nemoci je organismus výrazně oslabený, zanedbatelná rozhodně není ani delší nepřítomnost v zaměstnání, která může mít nepříjemné finanční dopady. Proto je vhodné nechat se očkovat. Je to nejúčinnější ochrana proti chřipce,“ říká Petr Pazdiora, vedoucí Ústa-

vu epidemiologie LF UK v Plzni a protiepidemického odboru Krajské hygienické stanice Plzeňského kraje.

Nejvhodnější doba pro očkování je před začátkem chřipkové sezóny, která postihuje Českou republiku obvykle mezi prosincem a březnem. Je tedy nejvyšší čas. Musí se totiž počítat s tím, že vakcína začne působit zhruba po dvou týdnech. „Češi zatím očkování, bohužel, příliš nevěří. Zatímco v naší republice bývá očkováno zhruba šest procent populace, průměr v zemích EU činí dvaadvacet procent. U lidí nad 65 let se nechává očkovat asi dvacet procent Čechů, v řadě zemí EU je to ale i více než pětasedmdesát procent seniorů,“ poukazuje Petr Pazdiora. Jak podotýká, varováním by měla být skutečnost, že v České republice v souvislosti s chřipkovým onemocněním ročně umírají až dva tisíce lidí.

A které osoby mají letos očkování proti sezónní chřipce hrazené z prostředků veřejného zdravotního pojištění? Jedná se o pojištěnce nad 65 let věku, o pojištěnce po splenektomii nebo transplantaci krve tvorných buněk, dále pojištěnce, kteří trpí závažným chronickým farmakologicky řešeným onemocněním srdce a cév, dýchacích cest, ledvin nebo diabetem a pojištěnce umístěné v léčebnách dlouhodobě nemocných, domovech pro seniory, domovech pro osoby se zdravotním postižením nebo domovech se zvláštním režimem.

Příští rok začne výstavba nového objektu pro záchranku

Možná už v polovině příštího roku začne výstavba nového objektu, ve kterém bude sídlit centrála Zdravotnické záchranné služby Plzeňského kraje (ZZS PK).

Budova vyrostе v areálu bývalých kasáren v Plzni na Borech. Záchranáři tak budou moci konečně opustit nevyhovující prostory v plzeňské ulici Edvarda Beneše, které mají pronajaté od fakultní nemocnice.

Vybudování nového sídla ZZS PK bude stát zhruba 100 milionů korun. Část financí uvolní ze svého rozpočtu Plzeňský kraj, pod nějž záchranáři spadají, zbytek by měl být uhrazen z prostředků Evropské unie. Moderní objekt poskytne záchranářům ideální zázemí pro jejich náročnou práci. „Kromě ředitelství krajské záchranky a výjezdových skupin v něm bude sídlit také dispečink linky 155. Ten bude přijímat veškerá tísňová volání a koordinovat činnost všech výjezdových skupin v našem regionu,“ konstatuje Michal Šebek, manažer vnějších vztahů Zdravotnické záchranné služby Plzeňského kraje.



Až bude dokončena výstavba nového objektu v areálu bývalých kasáren v Plzni na Borech, záchranáři budou moci opustit nevyhovující prostory v plzeňské ulici Edvarda Beneše. Foto Filip Brož

V nové budově se počítá také například se vznikem autodílny, v níž se budou opravovat zásahová vozidla, a seminární místností. Ta bude sloužit především k dalšímu vzdělávání záchranářů a pořádání osvětových akcí zaměřených na první pomoc, například pro studenty.

V současnosti probíhají rozsáhlá jednání o tom, jak přesně bude nový objekt členěn a jakými technologiemi bude vybaven. Jedno je však už nyní jasné – záchranáři budou mít k dispozici tu nejmodernější techniku.

CO VÁS ZAJÍMÁ VE ZDRAVOTNICTVÍ

Bezplatná tel. linka **800 900 799** Krajského úřadu Plzeňského kraje slouží již od 1. listopadu 2009 veřejnosti k připomínkám a námětům z oblasti zdravotnictví. Prostřednictvím této pravidelné rubriky v měsíčníku Plzeňský kraj pracovníci odboru zdravotnictví komentují vybrané postřehy či odpovídají na některé zajímavé a frekventované otázky, které se objevily na záznamníku bezplatné telefonické linky.

Co je obsahem preventivní prohlídky u gynekologa?

Obsahem preventivních prohlídek v oboru gynekologie a porodnictví, které se provádějí v 15 letech věku a dále jedenkrát ročně, zpravidla po uplynutí 11 měsíců po provedení poslední preventivní prohlídky, jsou následující úkony:

- Rodinná, osobní a pracovní anamnéza a aktualizace této anamnézy se zřetelem na známé rizikové faktory.
- Klinické vyšetření prsů v 15 letech a dále od 25 let věku při pozitivní rodinné anamnéze na dědičný či familiární výskyt zhoubného nádoru prsu nebo při přítomnosti jiných rizikových faktorů.
- Prohlídka kůže a palpační (ruční) vyšetření regionálních mízních uzlin v oblasti pohlavních orgánů.
- Vyšetření v zrcadlech, kolposkopické vyšetření pochvy a děložního čípku. Neprovádí se u žen, které ještě neměly pohlavní styk.
- Odběr materiálu z děložního čípku k cytologickému, případně bakteriologickému či virologickému vyšetření. Neprovádí se u žen, které ještě neměly pohlavní styk.
- Palpační (ruční) bimanuální vyšetření.
- Poučení o významu preventivní protirakovinné prohlídky.
- Návěst samovyšetřování prsů při první prohlídce u registrujícího lékaře.
- U žen od 45 let věku předání doporučení k provedení screeningového mamografického vyšetření a nezbytných doplňujících vyšetření ve dvouletých intervalech.
- U žen od 50 do 54 let věku stanovení okultního krvácení ve stolici speciálním testem, od 55 let věku ve dvouletých intervalech nebo jednou za 10 let doporučení k provedení screeningové kolonoskopie.



Konference se zabývala integrací cizinců

Konferenci, jejímž hlavním tématem byli cizinci na území Plzeňského kraje, uspořádalo Centrum na podporu integrace cizinců v Plzeňském kraji ve spolupráci s Odborem sociálních věcí Krajského úřadu Plzeňského kraje. Akce, která se konala v úterý 23. listopadu v prostorách krajského úřadu, přilákala nejen odborníky, ale i veřejnost. Záštitu nad konferencí převzala Dagmar Terelmešová, radní Plzeňského kraje pro oblast sociálních věcí.

Ačkoliv všechny příspěvky měly společného jmenovatele, a to téma cizinců, každý zaujal zcela jiným obsahem i úhlem pohledu. Na konfe-

renci vystoupil například Jiří Vesecký, vedoucí odboru Centra na podporu integrace cizinců Ministerstva vnitra ČR, který představil fungování sítě center a služby, které tato síť svým klientům nabízí. Barbora Nováková z Odboru sociálních věcí Krajského úřadu Plzeňského kraje a Alena Hynková z Magistrátu města Plzně se ve svých prezentacích zaměřily především na možnosti úřadů v integraci cizinců s ohledem na probíhající projekty. Václav Dohnal z Odboru azylové a migrační politiky Ministerstva vnitra ČR nastínil problematiku povolování pobytu cizincům na území naší republiky a změny v příslušné

legislativě. Nechyběly také zajímavé příspěvky zástupců cizinecké policie, úřadu práce, Evropské kontaktní skupiny a Poradny pro cizince a uprchlíky Diecézní charity Plzeň. Všechny přítomné zaujalo i vystoupení Tomáše Hirta z Centra aplikované antropologie a terénního výzkumu Fakulty filozofické ZČU, který se nad problematikou integrace cizinců zamyslel z pohledu badatele. Součástí konference byla prezentace velkoformátových fotografií z výstavy nazvané Prostě lidi, organizátoři připravili i výstavu vítězných obrázků z dětské soutěže Cizinec mýma očima. „Všechny ohlasy na náplň

konference byly pochvalné,“ konstatuje Zuzana Sermešová, vedoucí Centra na podporu integrace cizinců v Plzeňském kraji. „Proto jsme se rozhodli vydat sborník, který bude obsahovat příspěvky, jež na konferenci zazněly.“ S výsledkem akce je spokojený také Filip Zapletal, vedoucí Odboru sociálních věcí Krajského úřadu Plzeňského kraje. „Považujeme konferenci za velmi úspěšnou a v oblasti integrace cizinců v Plzeňském kraji nesporně přínosnou, a to nejen pro odborníky z oblasti, ale také pro zástupce neziskového sektoru. Zajímavá byla určitě i pro účastníky z řad veřejnosti,“ podotýká.

Dům sociální péče Kralovice

Vánoce klepou na dveře i v kralovickém domě sociální péče (DSP). Na oknech visí krajkové bílé vločky, chodbu zdobí betlém. Někteří klienti pečou vánoční cukroví a všichni se už těší na plánovanou vystoupení pěveckého souboru Václav z Čisté a dětí ze Základní umělecké školy v Kralovicích, která ještě umocní adventní atmosféru. A pak už tady bude Štědrý den. U slavnostní tabule se sejde zhruba třicet seniorů. Jídlo doplní zábava s lidovými zvyky, krájení jablíček, lití olova, povídání a vzpomínání, jak to bylo dřív. A než se klienti nadějí, bude čas na silvestrovské posezení s Valikou Janečkovou. To se loni vydařilo tak, že se nikomu nechtělo jít spát.

PŘEDSTAVUJEME

Dům sociální péče Kralovice, jehož zřizovatelem je Plzeňský kraj, je určen pro lidi starší 65 let, kteří pro svůj zdravotní nebo tělesný handicap potřebují pomoc druhé osoby. V prostorách dnešního domu sociální péče byla v poválečném období nemocnice, odborné ambulance a do roku 1995 léčebna dlouhodobě nemocných. Proto umějí zaměstnanci domova vytvořit bezpečné prostředí i pro klien-

ty s náročnější zdravotní komplikací. Navíc v areálu ordinují chirurg, ortoped, neurolog, urolog a psychiatr, k dispozici je také rehabilitační ambulance s fyzikální i manuální terapií. Praktičtí lékaři a internista docházejí za svými pacienty přímo na pokoj. Potřebné služby poskytují 24 hodin denně registrované zdravotní sestry a pracovníci přímé péče. „Denně se pouštět do řešení problémů klientů, pokoušejí se o obnovení a rozvoj vyjadřovacích schopností, o navazování kontaktu. Poskytují přiměřenou rehabilitaci, jako je nácvik chůze, léčebný tělocvik na lůžku, cvičení a posilování na rotopedu a rukopedu, cvičení rovnováhy a stability nebo kondiční cvičení ve skupině. Cílem uvedených aktivit je zachovat klientovi co největší míru soběstačnosti,“ říká Josef Trčka, ředitel DSP.

Součástí péče je kulturní a zájmová činnost. Oblíbenými aktivitami jsou společná setkání při hudbě, zábavné akce, divadelní představení, besedy s etnografy, politiky, společná čtení knihy na pokračování, taneční klub. „Veškerých kulturních akcí se mohou účastnit příbuzní a přátelé seniorů. Naši klienti mají také velký zájem o výlety do blízkého okolí, například do Muzea a galerií



Také letos čeká klienty kralovického DSP zajímavý předvánoční program. Adventní atmosféru umocní například vystoupení pěveckého souboru Václav.

severního Plzeňska v Mariánském Týnci či do plzeňské ZOO,“ dodává Libor Formánek, vedoucí úseku sociální péče DSP.

Celková kapacita kralovického domu je 90 míst. Pokoje jsou vybaveny polohovacími lůžky, ty jednolůžkové si mohou klienti zařídit vlastním nábytkem. Ještě je však stále co zlepšovat. „V následujících letech by mělo být vybudováno další patro nad spojovací budovou. Vzniknou v něm jednolůžkové a dvoulůžkové pokoje, díky nimž se sníží počet osob ve stávajících pokojích a klienti tak budou mít větší soukromí. Tato stavební úprava navíc vytvoří prostor pro vestavby koupelen mezi stávajícími pokoji. Mělo by dojít také ke zvětšení jídelny a zřízení zimní zahrady. Seniori tak

získají nové společné prostory,“ konstatuje Josef Trčka.

Kralovický DSP se snaží svým klientům nabídnout co největší možnost seberealizace. Nabízí jim například možnost práce ve výtvarné dílně Evy Sýkorové. Cílem této aktivity je podpořit tvořivý přístup k životním situacím, udržet a rozvíjet jemnou motoriku. Oblíbené je také skupinové cvičení se Štěpánkou Korcovou. „Jde o rozšíření běžné nabídky rehabilitačních terapií o speciální cvičení, které obsahuje strečink, posilování, aktivizaci a relaxaci svalových partií. To je u převážně sedících osob velice důležité,“ podotýká Libor Formánek. Další informace o životě kralovického domova najdete na internetové adrese www.dspkralovice.cz.

Studenti získali stipendia



Osm vynikajících studentů Západočeské univerzity v Plzni (ZČU) a Lékařské fakulty Univerzity Karlovy v Plzni (LF UK) získalo od Plzeňského kraje stipendium. Každý z nich obdržel částku deset tisíc korun. Pamětní listy ke stipendiu jim na slavnostním zasedání Vědecké rady ZČU, které se konalo ve středu 10. listopadu, předal Jiří Struček, náměstek hejtmána Plzeňského kraje pro oblasti školství, mládeže a sportu. „Ceníme si mladých lidí, kteří dosahují při studiu zvoleného oboru výborných výsledků. Byli bychom rádi, kdyby si po skončení studia zvolili pracoviště v našem kraji,“ uvedl Jiří Struček.

Mladí kováři předvedli svůj um

Málokteré řemeslo se může pochlubit tak dlouhou tradicí jako to kovářské. Díky Střední škole Oselce na jižním Plzeňsku má v našem regionu i svoji budoucnost. Přesvědčili se o tom všichni návštěvníci již sedmého Kovářského dne, který se v Oselcích uskutečnil ve čtvrtek 2. prosince.

Kovářský den pořádá škola v Oselcích vždy jednou za dva roky. Pro návštěvníky jsou připraveny ukázky práce mladých zručných řemeslníků, mohou si prohléd-



Návštěvníky Kovářského dne v Oselcích nejvíce zaujaly ukázky práce mladých zručných řemeslníků.

nout výstavu jejich výrobků, akce slouží také k přátelskému setkání současných a bývalých žáků i učitelů. Letošní ročník měl oproti minulým jednu zvláštnost. Devětadvacet žáků převzalo osvědčení o vykonání odborné stáže ve Francii. Absolvovali ji v rámci evropského programu Leonardo da Vinci 2010. Osvědčení jim předal Jiří Struček, náměstek hejtmána Plzeňského kraje pro oblasti školství, mládeže a sportu. Kovářského dne se kromě řady dalších hostů zúčastnili také zástupci škol obdobného zaměření z Jaroměře a Moravského Krumlova.

Střední škola Oselce připravuje na budoucí profesní dráhu kováře, podkovaře i zájemce o čtyřletý maturitní obor Umělecké řemeslné zpracování kovů. Krásné žákovské výrobky zaujmou nejen ve školní galerii a na nejrůznějších výstavách, ale také přímo v městech a obcích. Mezi nejzdařilejší práce určitě patří plastiky, které jsou součástí křížové cesty vedoucí ke kapli Anděla Strážce v Sušici. Škola úzce spolupracuje se Společenstvem zámečníků, uměleckých kovářů, kovářů a podkovařů nejen v Plzeňském kraji, ale i v rámci celé České republiky.

Sprejerem legálně

Je krásný slunečný den a vy jdete městem. Máte příjemnou náladu, všechno se vám zdá tak trochu hezčí, kocháte se opravenými domy. A najednou konec idylky! Krásná nová fasáda vydržela pouze několik dní a už se stala terčem sprejerů. Nesmyslné klikyháky a obdobné výtvary vás tvrdě vrací do reality.

Představitelé Rokycan se však nehodlají s touto skutečností jen tak smířit. Využili toho, že se jejich město zapojilo do projektu Plzeňský kraj – bezpečný kraj, a rozhodli se zrealizovat projekt „Sprejerem legálně“. Co se pod ním skrývá? Úprava stávajícího dřevěného plotu v plochu, kde si bude každý moci vyzkoušet malbu sprejem bez ohlížení se přes rameno a páchání škody na cizím majetku.



Ambicí projektu není oslovit již aktivní členy sprejerské komunity. Cílovou skupinou je zejména mládež, která se zde bude moci realizovat bez hrozby kriminalizace svého jednání a nebezpečí následného postihu. Zájem o tuto aktivitu bude vyhodnocen a stane se východiskem pro případné následné činnosti, od uplatnění terénních komunitních pracovníků až po pořádání tematických soutěží.

Tento dílčí projekt je téměř učebnicovou ukázkou filosofie projektu Plzeňský kraj – bezpečný kraj. Na základě místní a osobní znalosti byl pracovní skupinou identifikován určitý problém a bylo nalezeno vhodné řešení, které však není zcela v místních možnostech. A tak byl do procesu zapojen rovněž Plzeňský kraj, který rozhodnutím svého zastupitelstva připravovanou aktivitu finančně podpořil. Možná, že až příště půjdete za krásného slunečného dne po rokycanských ulicích, bude všechno opravdu o něco hezčí.



V Plzeňském kraji mohou milovníci sjezdového lyžování využít služeb několika středisek (viz. mapa str. 13). Největším z nich je Ski areál Špičák (na snímku). Před letošní sezónou byly tamní nevyužívanější sjezdovky rozšířeny v průměru o patnáct metrů, jsou tedy výrazně bezpečnější.

Kontakty na vybraná informační centra

Chodské regionální informační středisko Klenčí pod Čerchovem
Klenčí pod Čerchovem 118, 345 34 Klenčí pod Čerchovem
tel. 379 795 325, fax: 379 795 026
is@klenci.jz.cz
www.sumava.net/icklenci

Městské informační centrum Domažlice
nám. Míru 51, 344 01 Domažlice
tel./fax: 379 725 852, mob.: 721 776 962
infocentrum@mesto-domazlice.cz
www.idomazlice.cz

Informační turistické centrum Železná Ruda
Javorská 154, 340 04 Železná Ruda
tel, fax: 376 397 033
itruda@sumava.net
www.sumava.net/itruda

Informační středisko obce Prášíly
Prášíly 110, 342 01 Sušice
tel: 376 589 014
isprasily@email.cz
www.sumavanet.cz/icprasily

Městské informační středisko Hartmanice
Hartmanice 40, 342 01 Sušice
tel.: 376 593 059
ishartmanice@muhartmanice.cz
www.sumava.net/ichartmanice

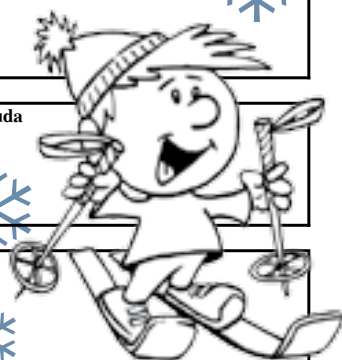
Městské informační centrum Sušice
nám. Svobody 138, 342 02 Sušice
tel: 376 540 214, fax: 376 540 215
icsusice@mususice.cz
www.mestosusice.cz/icsusice

Městské kulturní a informační středisko Kašperské Hory
Náměstí 1, 341 92 Kašperské Hory
tel.: 376 503 411, 376 503 412
informace@kasphory.cz
www.sumavanet.cz/ickhory

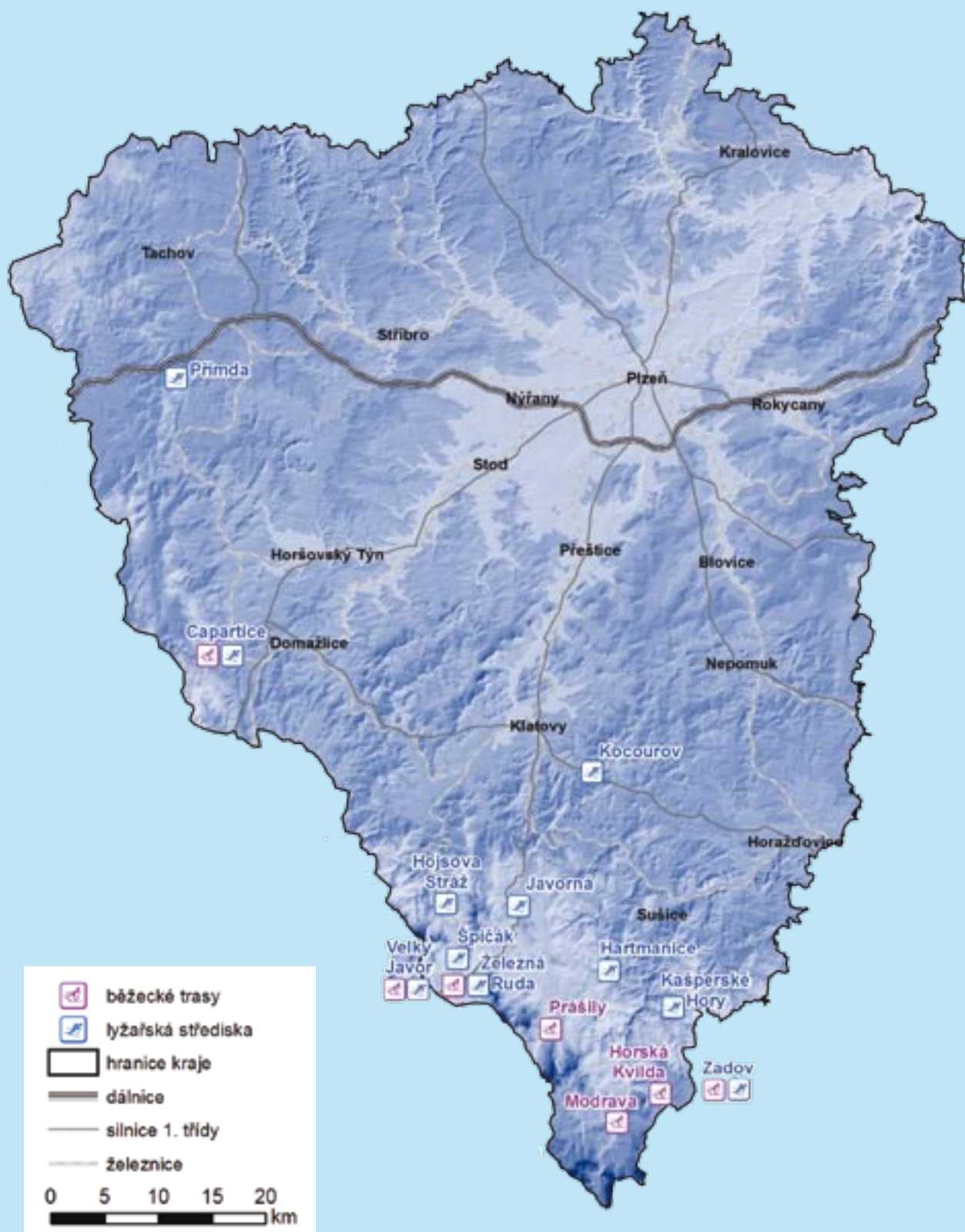
Infocentrum Srní
Srní 106, 341 92 Srní
tel: 774 60 60 30
srni.infocentrum@tiscali.cz
www.sumava.net/icsrni

Informační centrum obce Modrava
Modrava 63, 341 92 Kašperské Hory
tel: 376 599 051
ic.modrava@sumavanet.cz
www.sumavanet.cz/icmodrava

Informační středisko Horská Kvilda
Horská Kvilda čp. 40
tel: 388 435 555, 731 530 388
info@horskakvilda.eu
http://horskakvilda.eu/webold/is/info.htm



Kam na lyže v Plzeňském kraji a blízkém okolí





Odborníci řeší protipovodňová opatření

Co nejvíce omezit riziko ničivých povodní – to je hlavní cíl mezinárodního projektu LABEL (zkratka odvozená z názvů Labe – Elbe).

Odborníci na územní plánování a vodohospodářství ze čtyř evropských států, České republiky, Německa, Rakouska a Maďarska, intenzivně zkoumají možnosti, jak ideálně zvládnout rozmarnou řeku a všech jejích přítoků tak, aby se neopakovala katastrofická situace z roku 2002. Do projektu je samozřejmě zapojen také Plzeňský kraj.

Zatím poslední konference, které se zúčastnili představitelé dvaceti partnerských evropských regionů, se uskutečnila od 24. do 26. listopadu v maďarském Szolnoku. Zástupci Plzeňského kraje účastníci seznámili se vznikajícími studii, která se zabývá lokalitami vhodnými pro akumulaci povrchových vod. „V minulosti bylo vytipováno třináct míst na území našeho kraje, kde by mohly v případě potřeby regulace odtoku řek vzniknout vodní nádrže. Z tohoto seznamu chceme vybrat tři až pět nejvhodnějších lokalit. Musíme tedy důkladně



Protipovodňovými opatřeními se zabývali už naši předci. Důkazem je hluboké kamenné koryto řeky Radbuzy v centru Plzně, které bylo vybudováno ve dvacátých letech minulého století.

posoudit, jak by se případná existence vodní nádrže podepsala například na dalším rozvoji území, přístupnosti obcí, velmi důležitá je také stránka ochrany životního prostředí,“ vysvětluje Miloslav Michalec, vedoucí Odboru regionálního rozvoje Krajského úřadu Plzeňského kraje.

Záběr aktivit, které projekt LABEL zahrnuje, je však mnohem širší. Odborníci z Plzeň-

ského kraje například důkladně mapují takzvaná rozlivová území a zabývají se možnostmi jejich využití v rámci protipovodňového systému. Nejčastěji se jedná o louky v okolí řek. „Pracuje se také na studii, která by měla být impulzem pro vylepšení služeb souvisejících s vodní turistikou v Plzeňském kraji. Jde především o Berounku a Otavu,“ podotýká Miloslav Michalec. Během příštího roku

by se měly v Plzeňském kraji konat workshopy, na nichž budou s dosavadními výsledky projektu LABEL seznámeni představitelé měst a obcí.

Projekt LABEL byl zahájen loni v únoru, dokončení je naplánováno na rok 2013. Jeho realizaci výrazně finančně podporuje Evropská unie prostřednictvím Operačního programu Nadnárodní spolupráce střední Evropa.

Dejte si pozor na lákavé předváděcí akce

Organizátoři nejrůznějších předváděcích akcí, jejichž cílem je co nejvíce „obrat“ důvěřivého zákazníka, jsou v předvánočním období velice aktivní.

Schránky bytů jsou plné letáků, které nabízejí lákavé dárky, výlety a soutěže. Prý stačí jen někam přijít, dobře se tam najíst a něco si poslechnout. Ono to ale není tak jednoduché, což potvrzuje Jan Peter ze Sdružení obrany spotřebitelů v Plzni.

„V naší poradně řešíme řadu případů, kdy si zákazník na předváděcí akci pořídil pod psychickým nátlakem nekvalitní a předražené zboží. Obč-

mi se nejčastěji stávají důvěřiví senioři, kteří bez váhání podepíší kupní smlouvu, které vůbec nerozumějí,“ konstatuje Jan Peter.

Předváděcí akce se konají většinou mimo stálé provozovny firem, které je organizují. Nabízí se na nich zpravidla zboží za velmi přemrštěné ceny, prodejci velice dobře zvládají psychologické triky. „Na takové akci by nikdo neměl podepsat kupní smlouvu bez jejího důkladného přečtení. Pokud na prostudování není dostatek času nebo je něco napsáno nesrozumitelně, je nejlepší z takové akce ihned odejít,“ radí Jan

Peter. Jak dodává, prodejci na předváděcích akcích rádi nabízejí méně movitým lidem okamžitou úvěry. „V takových případech se kupní cena zboží většinou zvyšuje o dost podstatnou částku. I zde platí, že by zákazník v žádném případě neměl podepisovat nic, čemu nerozumí.“

Důležitá je skutečnost, zda se předváděcí akce koná ve stálé provozovně prodejce nebo na jiném místě, například v hostinci.

„Pokud je kupní smlouva podepsána ve stálé provozovně, zákazník už od ní nemůže odstoupit bez postihu. Většinou se jedná o vysoký stor-

no poplatek. Jestliže nejde o stálou provozovnu, může od smlouvy sice do určitého termínu bez hrozby jakéhokoliv postihu odstoupit, musí ale počítat s tím, že to bude provázeno značnými potížemi. Zdoluhavě se bude řešit vrácení zboží a vymáhání již zaplacené částky,“ říká ze zkušenosti Jan Peter.

Každý zákazník, který není spokojen s přístupem prodejce, se může obrátit na plzeňskou pobočku Sdružení obrany spotřebitelů. Poradna v Majerově ulici 4 je otevřena v pondělí a ve čtvrtek od 15 do 17 hodin, k dispozici je také telefonická linka 900 08 08 08.

Mlékomaty nabízejí čerstvé kravské mléko

Plzeňský kraj je prvním regionem v České republice, kde lze v mlékomatu pořídit čerstvé kravské mléko, které před konzumací není nutné pasterovat. Mléko je totiž ošetřené takzvanou šetrnou pasterací.

K dostání je na třech místech v Plzni – v Nákupním centru Area Bory v Sukově ulici, v Galerii Dvořák ve Francouzské ulici a v Nákupním centru Košutka v Kralovické ulici.

První tři stacionární plzeňské mlékomaty zprovoznila na začátku prosince Zemědělská výroba Milknatur z obce Líně na severním Plzeňsku. Mléko vyrábí řadu let, ale dosud jej prodávala jen do mlékáren. Protože ale mezi lidmi roste zájem o kvalitní a čerstvé potraviny přímo od prvovýrobce, rozhodla se část své produkce nabídnout přímo spotřebitelům. Jedná se o čerstvé nadojené neodstředěné mléko, které obsahuje maximální množství mléčných kultur, bílkovin, vitamínů i minerálních látek. Ke spotřebiteli se dostá-

vá několik hodin po nadojení. Konzument jej nemusí před spotřebou přeřevovat tak, jak se doporučuje u mléka z ostatních automatů v ČR.

„Na naší farmě nebylo nikdy od jejího vzniku v roce 1993 zjištěno hygieniky ani zpracovateli, kteří od nás mléko odkupují, žádné porušení kvality. Už to je garance nezávadnosti. Přesto navíc provádíme takzvanou šetrnou pasteraci,“ říká ředitel farmy František Sikyta. Jedná se o zahřátí mléka po dobu 15 až 20 vteřin na teplotu 72 až 75 °C. Tato teplota zvyšuje hygienickou bezpečnost, ale zároveň zachovává všechny smyslové a kvalitativní vlastnosti mléka.

Díky mírnému tepelnému ošetření je u mléka doba spotřeby čtyři dny od nákupu. „Mléko dojmeme vždy ve večerních a brzkých ranních hodinách. Ihned po nadojení se zchladí na zhruba čtyři stupně Celsia. Ráno pak prodje šetrnou pasterací a po ní se stočí do nádob, které se užívají v mlékomatech. Nádo-

by měníme každý den, ať už jsou vyprázdněné nebo nikoli. Mlékomaty jsou



v provozu čtyřia dvacet hodin denně,“ popisuje František Sikyta.

V České republice je v současné době zhruba 150 mlékomatů. Nejvíce na jižní Moravě, v našem regionu téměř nejsou. „Je dobře, že Plzeňané získali možnost snadno si koupit čerstvé nadojené mléko. Je to další krok k podpoře jejich zdravé výživy a životního stylu,“ míní Petr Smutný, radní Plzeňského kraje pro oblasti

Takto vypadá mlékomat, který je od začátku prosince umístěn na třech místech v Plzni.

životního prostředí a zemědělství.

Více informací o plzeňských mlékomatech získáte na internetové adrese www.milknatur.cz.

Pozorovatelná přiblíží pestrý život rezervace

Výstavbu ornitologické pozorovatelné, díky níž bude možné pohodlně sledovat rozmanitý život v přírodní rezervaci Nový rybník na severním Plzeňsku, dokončil v uplynulých dnech Odbor životního prostředí Krajského úřadu Plzeňského kraje. Pozorovatelná bude pro veřejnost otevřena na jaře příštího roku.

Přírodní rezervace Nový rybník o rozloze zhruba dvanáct hektarů leží mezi obcemi Líně a Úherce u Nýřan na území silně poznamenaném lidskou činností. Jde o rozsáhlý mokřad s otevřenou vodní plochou v místě bývalého rybníka. Hnízdí zde celá řada vzácných a chráněných druhů vodních či na vodní prostředí vázaných ptáků, například potápka černokrká, chřástal vodní či sla-

vík modráček střeoevropský. Také mimo hnízdní dobu zde nachází útočiště mnoho druhů ptáků při migraci nebo sběru potravy.

„Vodní plocha rezervace je obklopená a částečně zarostlá rákosinami, které skýtají ideální prostředí pro úkryt a hnízdění ptáků, ale zároveň značně znesnadňují jejich pozorování. Proto jsme se rozhodli pro výstavbu jakési malé rozhledny. Pro tento účel byl vybrán pozemek v dostatečné vzdálenosti od vodní plochy, aby nedocházelo k nadměrnému rušení ptáků,“ konstatuje Jiří Vlček z Odboru životního prostředí Krajského úřadu Plzeňského kraje. Dřevěná dvoupodlažní ornitologická pozorovatelná je vysoká 8,5 metru. Z horního podlaží ve výšce pět metrů mohou být za pomoci dalekohledu snadno pozorová-



Ornitologická pozorovatelná v přírodní rezervaci Nový rybník v polovině listopadu, kdy probíhaly dokončovací práce.

vání ptáci na celé vodní ploše rezervace i na uměle vytvořených ostrůvcích, které nechal v minulosti vybudovat krajský úřad. Ten má jako státní orgán ochrany přírody rezervaci v péči. „Věříme, že pozorovatelná nabídne zájemcům o přírodu neopakovatelné zážitky.

Například sledování početné hnízdní kolonie racků chechtavých v jarním období bude určitě velice atraktivní,“ podotýká Jiří Vlček. Jak dodává, na rozhledně budou ještě před oficiálním uvedením do provozu instalovány informační cedule o nejvýznamnějších ptačích druzích, které se v rezervaci vyskytují.

Ornitologická pozorovatelná, která je majetkem Plzeňského kraje, vznikla po dvou letech příprav. Pracovníci odboru životního prostředí doufají, že bude dlouho sloužit svému účelu. „Snad se návštěvníci rezervace budou chovat slušně k přírodě i stavbě samotné. Smutným varováním je skutečnost, že se před dokončením pozorovatelné během jediného dne ztratil téměř všechny materiál určený na stavbu střechy,“ uzavírá Jiří Vlček.



Výstava Navzdory času je skvělým nápadem



Když jsem v prosinci Národního památkového ústavu v Plzni navštívila výstavu nazvanou Navzdory času, znovu jsem si uvědomila, jak je dobře, že se pro kulturní památky v Plzeňském kraji najdou peníze. Vybavila se mi místa, o kterých si s dětmi ve škole povídáme, prohlížíme si je v encyklopediích a na donesených fotografiích nebo o nich vyhledáváme informace

na internetu. Pro nastupující generaci je ještě hodně objektů v našem regionu neznámých. Proto vnímám tuto výstavu jako velmi dobrou názornou ukázkou pro školní mládež. Sice zde nejsou zachyceny veškeré památkové stavby, což ani nebylo záměrem výstavy, ale možná by stálo za to ji v budoucnu doplnit o fotodokumentaci veškerých stavebních památek v našem kraji, a to včetně těch drobnějších. Taková výstava by mohla být stálá nebo i putovní a mohla by být zpestřena řadou doposud vydaných publikací a videozáznamů, které s touto problematikou souvisejí.

Kvituji s povděkem, že na krajském úřadu pracují lidé, kteří jsou si velmi dobře vědomi významu slov kulturní dědictví. Tím nejsou myšleny pouze stavební prvky, ale třeba i výstavy, přehlídky či soutěže, při kterých se kromě kreativity rozvíjejí i mravní hodnoty lidí. Ty totiž vznikají přes citovou oblast, přes zážitky. Vytváří se vztah k domovu, regionu, státu. To je potřeba. Ne chladnost a egoismus.

Je ovšem obtížné dělat základy s omezeným technickým zázemím a s malým objemem peněz. Zmiňuji se o penězích právě proto, že se

v těchto dnech schvaluje rozpočet Plzeňského kraje pro příští rok. A tak v předvánočním čase přeji daleko větší finanční nadílku i do oblasti kultury. Aby navzdory času nebyla v příštím roce kultura Popelkou. Aby bylo stále co obdivovat a co prožívat. Aby měla pořád dostatek pro věc zapálených lidí a moudrých sponzorů.

Přeji vám všem hezké Vánoce a spoustu příjemných setkání.

Mgr. Ivana Hrubá,

členka Komise pro kulturu a památkovou péči Rady PK, učitelka na základní škole

Jak se daří kultuře v Plzeňském kraji



Oblast kultury zahrnuje desítky a stovky nejrůznějších aktivit. Přesně vymezení jejich rozsahu je složité a vlastně svým způsobem i hodně ošidné. Pod kulturoou si můžeme představit všelicos. Od velkých koncertů, divadelních představení, filmových festivalů až po zábavné plesy a tancovačky.

Od samosprávy Plzeňského kraje nelze čekat, že bude náplň kulturních akcí na svém území vytvářet ani je v plném rozsahu financovat. Plzeňský kraj by však měl podporovat vedle financování svých kulturních organizací takové aktivity, které svým významem a rozsahem překračují lokální hranice. Stručně řečeno, od kraje očekáváme, že se stane

významným donátorem toho, co reprezentuje nejlepší kulturní počiny v kraji. Jak úspěšná je z tohoto pohledu současná krajská samospráva?

Bez ohledu na kulturní koncepci je nad slunce jasné, že by kraj, stejně jako stát, měl nést spoluodpovědnost za stav kulturního dědictví v oblasti památkové péče. Koneckonců, stát v roce 2004 dorozpočtu kra-

mohli probírat některé další položky včetně tzv. regionálních funkcí knihoven.

Za zbytečnou malichernost aktuálně považují tahanici kolem spolufinancování nejrepresentativnějších těles v oblasti tzv. živé kultury. Když pomínu Plzeňskou konzervatoř jako školskou instituci, tak je jím bezesporu Divadlo J. K. Tyla a Plzeňská filharmonie.

hoduje o budoucnosti tohoto orchestru. Obecně prospěšné společnosti totiž nemají u nás nikde na růžích ustláno. Gentlemanská dohoda s městem o výši spolufinancování kraje z roku 2007 odvrátila nebezpečí postupného zániku tohoto umělecky významného tělesa. I letos však dochází ke zbytečnému natahování na skřípec, aby se milostivě v závěru roku ještě nějaké peníze v rozpočtu kraje našly.

Občas se stává, že političtí představitelé kraje nemusí mít zrovna v oblíbě ten či onen druh kultury, ale zato mají vždy zodpovědnost za rozdělování peněz ze „svého“ veřejného rozpočtu. Snad se pokusí napříště více reflektovat, že předvídatelnost financování kulturních institucí krajem vytváří nezbytný předpoklad jejich úspěšné činnosti.

Ing. Vladislav Vilímc,
zastupitel Plzeňského kraje

NÁZOR PŘEDSTAVITELE OPOZICE

je převedl na tyto účely 13 milionů korun. V následujících letech také objem prostředků na podporu zachování památek rostl úměrně dobrému finančnímu hospodaření kraje. V letošním roce bohužel nastal strmý pád a situace se zřejmě hned tak nezlepší. Celkově 8,5 milionu je výrazně pod úrovní převedených prostředků. To nepovažují i při všech dalších povinnostech kraje za lichotivé vysvědčení. Podobně bychom

Tato dvě tělesa mají odlišnou historii a také finanční podmínky. První je příspěvkovou organizací statutárního města Plzně, které na jeho provoz vydává značné finanční prostředky. Podíl kraje je v tomto případě spíše výrazem určité sounáležitosti s činností této prestižní instituce, i když těch několik milionů také nenajde na ulici. Šest milionů v případě Plzeňské filharmonie je však částkou, která vlastně roz-


PLZEŇSKÝ KRAJ

Plzeňský kraj

Pro Plzeňský kraj vydává NAVA – Nakladatelská a vydavatelská agentura, nám. Republiky 17, 301 00 Plzeň. Náklad 255 000 výtisků.

E-mail: redakce@plzensky-kraj.cz. Telefon: 377 195 231.

Distribuce výtisků zdarma. Registrováno pod číslem MK ČR E 14873.

Neoznačené články jsou redakčními materiály.

Soutěž o vstupenky na skupinu Apocalyptica

Smetanovské dny, největší plzeňský hudební festival zabývající se z větší částí klasickou hudbou s přesahem do divadel-

dnů pokračování atraktivní soutěže o dvě vstupenky na koncert skupiny Apocalyptica. Stačí správně odpovědět na

v lednovém vydání našeho měsíčníku. Pokud neznáte správnou odpověď na soutěžní otázku, najdete ji na www.plzensky-kraj.cz.

Správná odpověď na listopadovou soutěžní otázku zní takto – poslední album skupiny Apocalyptica se jmenuje „7th Symphony“. Do redakce dorazily stovky správných odpovědí, dvě vstupenky na koncert získala **Daniela Hlinková z Plzně-Roudné**.

Jedenatřicáté Smetanovské dny, které budou věnovány tématu „Naše Itálie“, se uskuteční v únoru a březnu příštího roku. Vstupenky i dárkové certifikáty jsou již nyní k zakoupení v Informač-



ním centru města Plzně a na www.plzenskavstupenka.cz. Podrobnější informace o programu naleznete na stránkách www.smetanovskedny.cz.

31. SMETANOVSKÉ DNY únor - březen 2011

ní sféry a ostatních hudebních žánrů, nabídnou v rámci svého 31. ročníku lahůdku i hudebním fanouškům se srdcem rockera. V hale TJ Lokomotiva Plzeň totiž vystoupí 25. února 2011 skupina Apocalyptica, která se proslavila po celém světě díky originálnímu nápadu – interpretaci původně metalových skladeb za pomoci tří violoncell.

Měsíčník Plzeňský kraj pro vás připravil ve spolupráci s organizátory Smetanovských

jednoduchou otázku a mít trochu štěstí. **Otázka zní:**

Ze které země je hudební skupina Apocalyptica?

Odpovědi zasílejte elektronicky na adresu redakce@plzensky-kraj.cz, a to **do 31. prosince 2010**. Do předmětu mailu napište „Soutěž Apocalyptica“. Dva lístky v celkové hodnotě 1800 korun získá ten soutěžící, jehož správná odpověď bude doručena jako padesátá v pořadí. Jméno výherce zveřejníme

Vyplňte krátký dotazník a soutěžte o knihy!

Vážení čtenáři,

chceme vám poskytovat kvalitní a snadno dostupné informace o dění v Plzeňském kraji. Proto nás zajímá, jaká média čtete, posloucháte, sledujete. Rádi bychom vás požádali o vyplnění dotazníku a jeho zaslání do pátku 7. ledna 2011 na adresu: Krajský úřad Plzeňského kraje, odd. mediální komunikace, Škroupova 18, 306 13 Plzeň.

Vyplňte níže přiložený dotazník (zvolené odpovědi **zakroužkujte**) a získáte dárek od Plzeňského kraje. **Třicet vylosovaných respondentů** odměníme zajímavou knižní publikací.

Pokud nechcete chodit na poštu, můžete dotazník vyplnit a soutěžit také na www.plzensky-kraj.cz.

1. Které noviny při získávání informací o dění v kraji preferujete?

- MF Dnes
- Deník
- Právo
- Sedmička
- Metropol
- Plzeňský rozhled
- Plzeňský pohled
- Metro
- Plzeňák
- Žádné

2. Sledujete vysílání regionálních televizí? Které sledujete pravidelně?

- R1 ZAK
- Public TV
- Z1
- Žádné
- Jiné? Které?

3. Posloucháte pravidelně nějaké rádio? Které?

- Český rozhlas – regionální vysílání

- Český rozhlas – Radiožurnál
- Rádio Blaník
- Hit rádio FM Plus
- Kiss Proton
- Rock rádio
- Jiné? Které?

4. Hledáte informace na internetu? Které servery preferujete?

- iDnes.cz
- iHned.cz
- novinky.cz
- regionplzen.cz
- qap.cz
- plzen.cz
- plzen-cz.cz
- plzenak.cz
- Jiné? Které?

5. Jak často čtete měsíčník Plzeňský kraj?

- Každé číslo
- Občas





KRIZOVÝ RÁDCE

Záchranný systém využívá i armádu

Armáda České republiky (AČR) je nedílnou součástí Integrovaného záchranného systému (IZS). Spolu s hasičským záchranným sborem, policií a zdravotnickou záchrannou službou tvoří páteř celého záchranného systému v Česku.

Armáda může být využita při řešení nevojenských krizových situací na území České republiky takto:

- Plnění úkolů Policie České republiky při zajišťování ochrany státních hranic nebo plnění úkolů služby pořádkové policie či ochranné služby, pokud síly a prostředky policie nejsou dostatečné k zajištění vnitřního pořádku a bezpečnosti, a to na dobu nezbytně nutnou.

- Záchranné práce při likvidaci následků pohrom nebo při jiných závažných situacích ohrožujících životy či zdraví lidí, značné majetkové hodnoty nebo životní prostředí.

- Letecké monitorování pohrom a monitorování radiační a chemické situace.

- Odstraňování jiného hrozícího nebezpečí za použití vojenské techniky.

- Plnění humanitárních úkolů civilní ochrany.

- Zabezpečení letecké zdravotnické dopravy.

- Zajištění letecké služby pátrání a záchrany. Na území Plzeňského a Karlovarského kraje zabezpečují vojáci tuto službu 24 hodin denně.

- Zabezpečení letecké přepravy humanitární a zdravotnické pomoci.

Armáda má ve své struktuře také jednotky, které jsou přímo předurčeny pro záchranu lidských životů a materiálních hodnot. Pro Plzeňský kraj je vyčleněna samostatná záchranná jednotka z Rakovníku. Plzeňský kraj může také využít sil a prostředků 142. praporu oprav, který sídlí v Klatovech.

*mjr. Mgr. Jindřich Plescher,
Krajské vojenské velitelství Plzeň*

Užitečné internetové odkazy: <http://detem.mzp.cz/>

V dalším pokračování naší pravidelné rubriky se podíváme na internetové stránky, které najdete na adrese <http://detem.mzp.cz/>. Provozuje je ministerstvo životního prostředí a jejich hlavním cílem je seznámit děti a mládež se základními principy ochrany přírody. Na stránkách však najde řadu zajímavých informací i dospělý člověk.

Tvůrci stránek správně vsadili na snadno srozumitelnou a současně zábavnou formu. Rozdělili je do hlavních sekcí Klima, Vzduch, Voda, Odpady, Krajina, Půda a Energie. V levém menu najdete také například rubriku Ekorady, kterou vám určitě mohou doporučit, či sekci Videotéka, kde je několik filmů s ekologickou tematikou. Pokud na stránky zavítáte, rozhodně

nevynechejte sekci Kvíz. I když jsou zde otázky určené pouze pro tři věkové kategorie dětí a mládeže, nad některými budete možná bezradně krčit rameny. Pouze pro



ilustraci si vypůjčím dvě otázky z kvízu, který je určen pro mládež ve věku od 15 do 19 let. Víte, co znamená slovo anticyklóna? A fluviální eroze?

*Ing. Václav Koudele,
vedoucí Odboru informatiky
Krajského úřadu Plzeňského kraje*



Projekt nazvaný Elektronizace vnitřních procesů Krajského úřadu Plzeňského kraje se může pochlubit dalším prestižním oceněním. V rámci soutěže The Best 2010, kterou organizoval magazín E-government, byl totiž vyhodnocen jako třetí nejzajímavější v České republice. Posuzovatelé na projektu, který je dílem zaměstnanců krajského úřadu, ocenili především jeho praktičnost. Systém značně omezil papírový způsob oběhu informací a výrazně tak urychlil schvalovací procesy. Ocenění The Best 2010 za krajský úřad v pondělí 22. listopadu převzali (zleva) vedoucí odboru informatiky Václav Koudele, ředitel úřadu Jiří Leščinský a vedoucí oddělení aplikací a databází Norbert Szabó.

POMŮCKA: SMA	SPZ SEMIL	ZVÝŠENÝ TON A	KLÁVESNA NA POČÍTACÍ		STAV BEZ SVĚTLA	EVROPSKÁ UNIE ZKR.	OKRASNÉ ROSTLINY	HRANICE		JEDLÁ HOUBA	INICIÁLY DIRIGENTA VLACHA	ČÁST ZÁSTĚRY	VODÁCKÝ POZDRAV		PÓDIUM	HOVOROVÝ SOUHLAS		2. DÍL TAJENKY	BRATR ÁBELA
SJEDNOČENÉ ARABSKÉ EMIRÁTY ZKR.				TÝM ANGLICKY MPZ IRSKA					VÝPLNĚ OKEN SPZ ÚSTÍ NAD ORLICI					TĚLOVÝCHOVNÁ JEDNOTA ZKR.			INIC. HERCE KOTKA BYV. OZN. LETOPOČTU		
1. DÍL TAJENKY														ZAROLOVANÉ MASO SLEZSKÁ UNIVERZITA					
PODZIMNÍ KVĚTINA						JMÉNO PSA POLICEJNÍ AUTO					NEURČITÝ PŘEDMĚT					PŘEDLOŽKA CHEM. ZN. ARGONU			
	PTAČÍ POKRM	NÁZEV HLÁSKY L OSOBNÍ ZÁJMEMO			ZN. HLINIKU OZNAČENÍ CITLIVOSTI FILMU				INICIÁLY ATLETA ŽELEZNEHO POVZDECH		JMÉNO ZPĚVÁKY HERMANOVÉ						NÁZEV HLÁSKY N AKCIOVÁ SPOLEČNOST		
POHLED ZASTAR.				KAN. ZPĚV. PAUL ??? ZAKULACENÉ									DOMÁCKY APOLENA	RADIOAKT. NEROST BOJOVÝ POKŘÍK					POROST ZVÍŘAT
INIC. HERCE NOVÉHO			STUD POVRCHOVÉ DOLY										KARTÁGINEC			NOUZOVÉ VOLÁNÍ POCHODY			
SEVERO-SPANĚLSKÉ MĚSTO						ZNAČKA HEKTO-LITRU	BRATR PRAOTCE ČECHA						PRACOVAT S FLUHEM NÁZEV HLÁSKY Z				IN. HUMOR. RENCINA TRUP SLOVENSKY		
	ŽENSKÉ JMÉNO 10. 4.	INIC. REŽ. LIPSKÉHO FYZIKÁLNÍ VELIČINA			NĀR. HOKEJ. LIGA ZKR. KRAJOVÝ ODEV				ČÁST BASNĚ		KRUTÁ POSTAVENÁ PŘIČNĚ					SKÁLA NA POBŘEŽÍ PLAVECKÝ STYL			
MALÉ OBYDLÍ					KRÁL ZVÍŘAT VOJENSKÁ PRODEJNA					KLÍČ ANGL. MÍT POTŘEBU				SKLAD ZELE-NINY A BRAM. TĚLNÍ TEKUTINA					
SPOJKA			CHEM. ZN. RADIA DRUH BARBIE			CHECHTANÍ OZN. ŠPÍC. KVALITY							BYV. ČES. ZPĚVÁK ZNAČKA HERTZU					BYVALÁ ZKRATKA KORUNY DŮLNÍ PŘEDEK	
INICIÁLY POLITIKA JOHNA			ZPĚVÁK JIŘÍ ??? CHEM. ZN. NEONU			LUCEMBURSKÁ TV STANICE SOUHLAS						ZÁBĚVNÁ ČINNOST PŘISLOVCE CASOVÉ				NÁSTRAHA PYTLÁKA INIC. HUD. KOCÁBA			
3. DÍL TAJENKY																		4. DÍL TAJENKY	
KONEC MODLITBY					CITOSLOVCE POCHOPENÍ HOVOR.				STEJNĀ				PSOVITĀ SELMA					STŘEDA ZKR.	

Krajský úřad Plzeňského kraje – organizační struktura a kontakty

Ředitel úřadu:

Mgr. Jiří Leščinský
telefon: 377 195 139
e-mail: jiri.lescinsky@plzensky-kraj.cz

Zástupci ředitele:

Oblast pro samosprávu a služby veřejnosti
Mgr. Bohuslav Borovanský
377 195 230
bohoslav.borovansky@plzensky-kraj.cz

Oblast pro vnitřní správu

Mgr. Václav Váchal
377 195 217
vaclav.vachal@plzensky-kraj.cz

Oblast pro ekonomiku a rozvoj

Ing. Martin Zaoral
377 195 472
martin.zaoral@plzensky-kraj.cz

Vedoucí odborů:

Odbor dopravy a silničního hospodářství
Ing. Jaroslav Vejprava
377 195 118
jaroslav.vejprava@plzensky-kraj.cz

Odbor ekonomický

Ing. Karel Hladký
377 195 433
karel.hladky@plzensky-kraj.cz

Odbor fondů a programů EU

Ing. Jan Příbání
377 195 667
jan.priban@plzensky-kraj.cz

Odbor informatiky

Ing. Václav Koudele
377 195 261
vaclav.koudele@plzensky-kraj.cz

Odbor investic a majetku

JUDr. Michal Bouřa
377 195 407
michal.boura@plzensky-kraj.cz

Odbor kancelář hejtmána

Ing. Miroslav Brda
377 195 289
miroslav.brda@plzensky-kraj.cz

Odbor kancelář ředitele

Mgr. Štěpánka Szabó
377 195 137
stepanka.szabo@plzensky-kraj.cz

Odbor kontroly, dozoru a stížností

Ing. Jiří Heran
377 195 304
jiri.heran@plzensky-kraj.cz

Odbor krizového řízení

Ing. Milan Řihošek
377 195 151
milan.rihosek@plzensky-kraj.cz

Odbor kultury, památkové péče a cestovního ruchu

Ing. Alena Svobodová
377 195 108
alena.svobodova@plzensky-kraj.cz

Odbor regionálního rozvoje

Ing. arch. Miloslav Michalec
377 195 418
miloslav.michalec@plzensky-kraj.cz

Odbor sociálních věcí

Mgr. Filip Zapletal
377 195 164
filip.zapletal@plzensky-kraj.cz

Odbor školství, mládeže a sportu

JUDr. Jaroslava Havlíčková
377 195 529
jaroslava.havlickova@plzensky-kraj.cz

Odbor vnitřních věcí a krajský živnostenský úřad

Ing. Jan Nový
377 195 132
jan.novy@plzensky-kraj.cz

Odbor zdravotnictví

MUDr. Irena Dvořáková, Ph.D.
377 195 475
irena.dvorakova@plzensky-kraj.cz

Odbor životního prostředí

Mgr. Martin Plíhal
377 195 332
martin.plihal@plzensky-kraj.cz

Útvar interního auditu

Bc. Milan Švarc
377 195 751
milan.svarc@plzensky-kraj.cz



KAM NA VÝLET & SOUTĚŽ



Prosincovým tipem, kam na výlet, a místem, které máte poznat na leteckém snímku Jiřího Bergera (*foto z knihy Plzeňský kraj z nebe*), je zámek, který se nachází ve stejnojmenném městečku asi sedm kilometrů západně od města Nepomuk.

Na snímku je zámek v pravém dolním rohu v sousedství rybníka Labuť. Jaká je historie a současnost tohoto místa? Původně zde stála gotická vodní tvrz s obrannou věží. Tvrz byla v 17. století přestavěna na barokní zámek.

Na konci 19. století vlastnila zámek rodina slavného plzeňského průmyslníka Emila Škody. Ten nechal roku 1897 přestavět zámek do pseudorenesanční podoby. Tyto úpravy řídili významní vídeňští architekti Hermann Helmer a Ferdinand Fellner.

Na konci druhé světové války v roce 1945 zde američtí vojáci založili záchrannou stanici pro lipicánské koně. Po roce 1948 sloužil zámek jako rekreační zařízení.

Romantický zámek je z každé strany jiný. Jakoby se jednalo o různé objekty, a přece jsou

jednotlivé části harmonicky spojeny. U zámku se rozprostírá nádherný anglický park a zmiňovaný rybník Labuť. V současné době se zámek rekonstruuje a je veřejnosti nepřístupný. Ale vstup do parku a vnější prohlídka jsou možné.

Přesto je možno zde strávit příjemné chvíle odpočinku. K dispozici je ubytování v moderních vilách přímo v zámeckém areálu nebo můžete ochutnat něco dobrého v zámecké kavárně. A letos se zde konal první ročník vánočních jarmarků.

Nejen krásná okolní příroda je dobrým důvodem, proč vyrazit na tento krásný zámek na jižním Plzeňsku.

Pět čtenářů, kteří zašlou správnou odpověď, odměníme reklamními předměty Plzeňského kraje. Odpovědi pošlete **do 7. ledna 2011** s vašimi kontaktními údaji na adresu: Krajský úřad Plzeňského kraje, Odbor kancelář hejtmána – oddělení mediální komunikace, Škroupova 18, 306 13 Plzeň nebo e-mailem na adresu redakce@plzensky-kraj.cz.

Výherci z listopadového vydání

V listopadovém vydání jste v rámci soutěže „Poznejte na leteckém snímku“ měli identifikovat městečko Úterý. Do redakce přišly stovky správných odpovědí. Vylosovali a odměnili jsme následující výherce:

Vladimír Prager – Blatná
Hana Novotná – Plzeň
Jaroslav Opatrný – Rokycany
Eva Tyrnerová
– Konstantinovy Lázně
Otto Malý – Starý Plzenec