



PLZEŇSKÝ KRAJ

měsíčník pro občany Plzeňského kraje | zdarma | ročník 7 | číslo 8 | listopad 2009 | náklad 255 000 výtisků



Téma měsíce: sociální oblast

str. 2-4

Dvorana slávy přivítala
první osobnosti

str. 5

Pátý ročník veletrhu
lámal rekordy

str. 9

Stodský domov se chystá na transformaci

Domov pro osoby se zdravotním postižením ve Stodě je prvním zařízením Plzeňského kraje, které přistupuje k transformaci sociální péče.

Hlavní budova Domova pro osoby se zdravotním postižením ve Stodě (DOZP) hraje v podzimním slunci snad všemi odstíny modré, od světlého akvamarínu až po tmavomodrý lazurit. Z brány vjezdu vykoukne několik hlav. A už vás zdejší obyvatelé zasypávají spoustou

informací, které nestačí ani vstřebávat. Jeden má rýmu, druhého bolí ruka, třetímu se rozbily hodinky, čtvrtý... každý se svěruje s tím, co v té chvíli považuje za nejdůležitější. Hovoří s bezprostředností, které jsme my ostatní z různých příčin už dávno odvykli. Vyvolávají tím velmi příjemný pocit vnitřní pohody a nespěchavě plynoucího času.

Skoro idylu pocítíte, když vám například pan Zdeněk ukáže

své království. Za drátěným plotem chová několik desítek tučných domácích ptáků, má tu husy, kachny i slepice. A celé to bohatství mu „hlídají“ tři psi. „Všechno jsou to nalezení,“ říká pan Zdeněk. „Třeba tenhle labrador kličkoval u silnice. Někdo jej jednoduše sprostě vyhodil z auta.“ O kus dál má pan Zdeněk pole se vzrostlou kukuřicí na krmení. Po cestě z drůbeží ohrady do hlavní budovy nám ve skleníku utrhne několik veli-

kých paprik. Jiný z klientů nás zastavuje na cestičce a vykládá, jak pokročil ve výstavbě včelích úlů. Další nám v budově předvádí svoji klec s barevnými papoušky a snaží se je přimět, aby promluvíli.

I mezi sebou se pánové – ženy v této skupině nejsou – baví o práci a o tom, co s ní souvisí. Velká část z nich je totiž aktivní. Pracovníci domova je denně vozí do zaměstnání.

pokračování na str. 2

Anketa

Chováme se hezky k seniorům?



Olga Ženišková,
tajemnice Divadla
Dialog Plzeň

Jak kdo. Lidé jsou různí. Ti, kteří jsou vychovaní a ti, kteří dokážou dohlédnout dál než jen do příštího dne, cítí před stáří určitý respekt a úctu. A pak jsou také jiní, a těch je, řekla bych, většina. Jak řekl pan kníže Schwarzenberg, v každém národu je určité procento blbců. Jenže ono to platí na všechny věkové kategorie. Takže otázka také zní, jestli se všichni senioři chovají hezky k rozváděné mládeži, která, pokud dokážeme dohlédnout dále než do příštího dne, je koneckonců budoucností tohoto národa, a z které se v historicky krátké době stanou senioři.



Tomáš Mouřenec,
hudebník

Myslím si, že mnozí z nás mají zafixováno, že senioři jsou nepříjemní a nevrlí lidé. Například v hromadné dopravě se jistě každý setkal s nevlídným přístupem nějakého seniora, aniž by to mělo nějaké opodstatnění. Ale tak jako v každé věkové skupině jsou to jen někteří jedinci, kteří bohužel vrhají stín na celou kategorii. Osobně si myslím, že chování k seniorům je dobré a seriózní, ale stále je samozřejmě co zlepšovat.



Lenka Dejmková,
sociální pracovnice,
nyní na mateřské dovolené

To je velmi aktuální otázka, populace stárne a seniorů přibývá. Důležité je vést potomky k úctě ke stáří již od raného dětství. Nesmí chybět vzor v rodině. Velice si vážím lidí a organizací, které se seniorům věnují. Společnost má jistě co zlepšovat, ale myslím, že jsme na dobré cestě.

Stodský domov se chystá...

dokončení ze str. 1

Například do chlumlčanské keramičky. Práce uvnitř i mimo areál domova těmto mužům pomáhá začleňovat se mezi ostatní lidi. „Stejně jako to, že mají šanci najít si například i životní partnerku,“ uvádí ředitel stodského DOZP Radomír Bednář.



Pan Zdeněk uprostřed svého drůbežího bohatství.

Párové soužití je pro kvalitu života zdravotně postižených lidí velice důležité. Klasické manželství se zde sice ještě neuskutečnilo, ale i přátelské vztahy mezi klienty opačného pohlaví mají velkou váhu. „Dnes se klienti našeho domova a klientky Ústavu sociální péče v Mnichově na Karlovarsku setkávají na kulturních akcích, mohou spolu trávit a i občas tráví dovolené či absolvují společné terapie. Žijí však odděleně,“ upřesňuje Radomír Bednář. „V projektu transformace péče o zdravotně postižené lidi se ale počítá i s tím, že budou moci žít pohromadě. I když toho samozřejmě všichni nevyužijí,“ dodává ředitel domova.

Princip chystané transformace, která vychází z nového zákona o sociálních službách, spočívá v tom, že hlavní těžiště péče o klienty se přesune z jednoho centra, jímž dnes areál DOZP ve Stodě bezesporu je, do více objektů. Počítá se přitom s přestavbami, rekonstrukcemi i s výstavbou domků a bytových domů v okruhu asi třiceti kilometrů od Stoda. V těchto objektech budou vybraní klienti, jejichž zdravotní postižení to umožňuje, ubytováni. Systému rozptýlených klientů, či chcete-li zákazníků, se budou samozřejmě přizpůsobovat i poskytované služby. „Naši klienti se na nové domovy vesměs těší,“ říká Radomír Bednář. „Většinou to chápou jako přínosnou změnu. Pro nás, pracovníky DOZP, projekt samozřejmě přináší potřebu ještě mnohem intenzivnějšího pracovního nasazení. Ale věříme, že děláme správnou věc, protože přes některé pochybnosti o projektu víme, že celosvětově se osvědčil.“

Zákon o sociálních službách stanovuje, že jejich účelem je sociální začleňování. To je proces, který zajišťuje, aby osoby sociálně vyloučené nebo sociálním vyloučením ohrožené měly

šanci dosáhnout na příležitosti a možnosti, které jim pomohou co nejvíce se zapojit do ekonomického, sociálního i kulturního života společnosti. A žít způsobem, na který je společnost běžně zvyklá. Maximum, které pro tento cíl své práce zaměstnanci stodského domova odvedli za stávajících legislativních podmínek, dostane nyní další, nový impuls. „Realizace projektu má samozřejmě nemalá úskalí,“ říká ředitel. „A bude stát hodně peněz. Republikově se na tento účel rozdělí 150 milionů. Mezi 14 krajů a podle počtu zařízení našeho typu. Tyto peníze spolyká nejen technická a stavební fáze projektu, ale i jeho personální zajištění. A také nutná informační kampaň.“ Její součástí je už i nynější jednání se starosty obcí, vytipovaných jako místa příštích bydlišť klientů stodského zařízení. „Uvědomujeme si totiž,“ říká Radomír Bednář, „že na naše klienty a jejich někdy zvláštní chování jsou obyvatelé Stodu zvyklí, ale v jiných místech to bude cosi nového. Takže se pokoušíme pro tyto lidi zajistit co nejlépe přijetí i jinde.“

A jak reagují na projekt sami klienti stodského sociálního zařízení? V současnosti je jejich nejčastější starostí, kdo s kým bude bydlet a co všechno si budou moci do nového domova vzít. „Hlavně, jestli tam budu moci taky chovat svoji drůbež a psíky,“ říká pan Zdeněk, který vzhledem k svému zájmu pocituje snad ze všech nejvíc osobní rizika chystané změny. I jeho však vyšší míra příležitosti prožít život co nejméně ovlivněný svým zdravotním postižením především láká. Stejně jako většinu ostatních.



Dosavadní hlavní budova DOZP bude i nadále sloužit jako centrum služeb pro zdravotně postižené klienty.

Také zaměstnanci sociálního zařízení pozbyli už dřívějších obav z možného propouštění. DOZP bude totiž nadále potřebovat každého pracovitého člověka. Mnohem více než dosud především pro ambulantní a terénní služby. „Věříme, že se nám podaří celý projekt realizovat co nejlépe,“ říká závěrem Radomír Bednář. „Už proto, že naše zkušenosti budou později potřebovat i další zařízení. A hlavně proto, že nový přístup k sociálním službám tohoto druhu pomůže nejvíc našim klientům.“ (kl)

Nekonečný boj o peníze



Zajistit po-
f i n a n č n í
stránce fungování
sociálních zařízení,
to je v dnešní době
nesmírně těžký
úkol. Každodenně
se s ním potýká
Dagmar Terelmešová (na snímku),

radní Plzeňského kraje pro oblast sociálních věcí. Zatímco v loňském roce putovalo ze státního rozpočtu na provoz všech sociálních zařízení na území Plzeňského kraje celkem 324 milionů korun, letos přišlo zatím pouze 298 milionů. „Děláme maximum, abychom se co nejvíce přiblížili realitě roku 2008. Pevně věřím, že se to podaří a ministerstvo práce a sociálních věcí do konce roku uvolní chybějících 26 milionů,“ říká Dagmar Terelmešová.

Jak v praxi probíhá boj o každou korunu?

Je to hodně úmorné. Já i moji kolegové z ostatních krajů neustále apelujeme na zákonodárce napříč politickým spektrem. Snažíme se jim zdůraznit, že sociální sféře nelze jen tak sebrat část rozpočtu. Pak by nastal její kolaps.

Vypadá to, že letos bude vaše úsilí úspěšné.

Věřím, že ano. Je však třeba si uvědomit, že objem prostředků, který letos sociální zařízení v našem kraji získají, vůbec nezohledňuje například už realizované navýšení platů zdravotních sester či neustálé zvyšování cen energií a dalších provozních nákladů. Takže podpora od státu neustále slábne.

Musel tedy Plzeňský kraj letos nadstandardně pomoci sociálním zařízením, která spadají pod jeho správu?

Zejména začátek roku byl kritický. Plzeňský kraj musel všem svým pobytovým sociálním zařízením poskytnout návratnou finanční výpomoc na provoz. Celkem se jednalo o 23,5 milionu korun. Pokud ministerstvo letos pošle slíbený zbytek peněz, pobytová zařízení tuto sumu kraji vrátí. Budu se snažit, aby pak byly tyto finance opět využity pro potřeby sociální oblasti.

Za dveřmi je rok 2010. Jaké jsou výhledy?

Scénář je zatím katastrofický. Na to, aby alespoň zůstala současná úroveň sociálních služeb, je v České republice potřeba zhruba 6,8 miliardy korun. Ze státního rozpočtu jsou zatím slíbené tři miliardy. To by pro všechny

poskytovatele sociálních služeb - kraje, obce i neziskové organizace - znamenalo obrovský problém. Z čeho by byly hrazeny náklady na chod sociálních zařízení? Dost možná by některá z nich musela být zrušena. Neumím si představit, kde by pak žili senioři či lidé s mentálním postižením.

Když peníze stačí stěží na provoz, určitě jich nebude moc ani na modernizaci sociálních zařízení.

To samozřejmě není. Plzeňský kraj v letošním roce uvolnil ze svého rozpočtu alespoň na pokračování již započatých rekonstrukcí zhruba 61 milionů korun. Na nové projekty nejsou peníze.

A co příští rok?

Situace bude stejná. V návrhu krajského rozpočtu je počítáno se zhruba stejnou částkou. Pokud se nic nezmění, budeme mít tedy na pokračování rekonstrukcí zhruba 61 milionů korun. V každém případě chceme dokončit kozojedský areál, který patří pod Domov sociálních služeb Liblín. Stavební práce budou pokračovat i v Domově klidného stáří v Žinkovech a Domově pro osoby se zdravotním postižením Bystřice nad Úhlavou.

Je šance na využití peněz z fondů Evropské unie?

Určitě, ale není jednoduché je získat. Přípravujeme žádosti o finanční podporu několika projektů. Jedná se například o zahájení rekonstrukce Domova pro seniory v domažlické Baldovské ulici. Uvidíme, zda budeme úspěšní.

Jsou nějaké další cesty, jak finančně pomoci sociální sféře?

Pomoci mohou sami občané. Tak například problematika takzvaného příspěvku na péči. Letos jde pouze do Plzeňského kraje v této podobě více než 900 milionů korun ze státního rozpočtu. Lidé, kteří se o sebe nemohou ze zdravotních důvodů sami dobře postarat, by tyto prostředky měli využít ke zkvalitnění svého života. Zaplatit si z nich například dovoz obědů nebo úklidové služby. Podpořili by tak poskytovatele sociálních služeb a peníze by vlastně zůstávaly v systému. Realita je ovšem jiná. Podle našich zkušeností se zpět taktó vrací necelých dvacet procent z celkové sumy. Zbytek říkáme "v noučkovně". Především senioři dávají peníze rodinným příslušníkům, kteří je utrácejí za něco úplně jiného. Pokud by se zpět do sociálního systému vracelo alespoň 450 milionů místo současných 180, finanční problémy by prostě nebyly.

Sloupek hejtmanky



Milí čtenáři,
jako lékařka mám úzký vztah ke všem seniorům, a tak mě velice trápí jeden nepoměr. Zdravotnictví stále účinněji prodlužuje lidský věk, což ostatně dokládají demografické studie. Populace stárne a je jasné, že tento trend bude pokračovat. Naše společnost se však ne vždy plnohodnotně stará o zajištění důstojného života seniorů. Ani jejich potomci jim často nevěnují dostatek času a pozornosti.

Je nutné, abychom se zabývali nejen dostatečností sociálních služeb, ale abychom také dokázali využívat bohatých zkušeností, odborných znalostí a manuálních dovedností našich dříve narozených spoluobčanů. Důležité je umožnit jim další vzdělávání a připravit pro ně pestrou nabídku činností. Musíme zlepšovat podmínky pro aktivní státní, a tak pečovat o duševní zdraví seniorů.

O to se snaží například občanské sdružení nazvané Soužití 2001. Jeho hlavním cílem je pěstovat mezigenerační solidaritu. Ve spolupráci se Střední odbornou školou obchodu, užitého umění a designu v Plzni se letos uskutečnil společně semináře pro mládež, seniory i zdravotně postižené, které vyvrcholily taktéž společnou výstavou v prostorách Studijní a vědecké knihovny Plzeňského kraje. Projekt se jmenoval příznačně – Tolerance 2009 aneb Mládí a moudrost ruku v ruce.

S nástupem nové politické reprezentace probíhá ustavení krajské Rady seniorů. Chceme zapojit naše seniory do společenského dění a využívat moudrost, kterou získali v nenahraditelné „škole života“. Oslovila jsem například pamětníky druhé světové války, aby napsali svoje vzpomínky a příběhy. Ze vzniklých děl pak sestavíme sborník, který by mohl sloužit jako doplňující informace nejen pro školy.

Nesmírně si vážíme našich seniorů. Současné vedení Plzeňského kraje se řídí jednoduchou filozofií. Je nutné především zachovat a pokud možno ještě vylepšovat zdravotní a sociální služby. Ostatní cíle mohou být v případě nutnosti odloženy.

Doc. MUDr. Milada Emmerová, CSc.,
hejtmanka Plzeňského kraje

Pěstounské rodiny si prohlédly Domažlicko

Psychoterapeutický i relaxační charakter mělo tradiční podzimní víkendové setkání pěstounských rodin, které pořádal Odbor sociálních věcí Krajského úřadu Plzeňského kraje. Akci tentokrát hostilo Domažlicko a zúčastnilo se jí jedenáct pěstounských rodin s dvaadvaceti dětmi. Po celou dobu setkání mohli pěstouni individuálně konzultovat s odborníky případné problémy svých svěřenců.

Pěstounská péče je jedna z forem náhradní rodinné péče. Jsou do ní umísťovány děti, o které rodiče sice

projevují zájem, ale dlouhodobě jim nevytvářejí vhodné životní podmínky. Biologickým rodičům je zachována rodičovská zodpovědnost, mohou se s dětmi stýkat, ale výchovu mají na starosti pěstouni, které stát finančně podporuje.

V Plzeňském kraji je v současnosti 246 pěstounských rodin, z toho 185 má příbuzenský vztah k dítěti. Počet žadatelů o tuto formu náhradní rodinné péče letos mírně vzrostl. „Evidujeme deset nových žádostí. V porovnání s počtem dětí, které by bylo zapotřebí umístit, je to však stále nízké číslo,“ říká Eva Nosková z Odboru sociálních věcí Krajského úřadu Plzeňského kraje.

Podzimní víkendové setkání pěstounských rodin mělo pestrý program. Ten odstartoval v kolovečském Muzeu techniky a řemesel. Děti nejvíce zaujala sbírka hodin, kočárků a hraček. Majitel muzea Rudolf Volf

jim také předvedl práci na hrnčířském kruhu. Další zastávkou byl hrad Rýznberk, kde děti hledaly ukrytý poklad v podobě zlatých čokoládových mincí. Nocleh byl zajištěn v Koutu na Šumavě. Celý večer se soutěžilo, tančilo a zpívalo. „Druhý den ráno účastníci setkání odjeli do Domažlic, kde navštívili modelovou železnici Jaroslava Šimáčka. Digitální kolejiště leží na ploše zhruba sto metrů čtverečních. V provozu jsou parní, elektrické i dieselové modely lokomotiv, které vydávají reálné zvuky. Pro děti to byl velký zážitek,“ dodává Eva Nosková. Poslední zastávkou víkendového setkání byl Kozinův statek v Újezdě. V tomto muzeu se děti dozvěděly celý příběh o známém bojovníkovi za práva Chodů.

Odbor sociálních věcí Krajského úřadu Plzeňského kraje organizuje také kurzy, které musí ze zákona absolvovat každý budoucí pěstoun. „Naučí se v nich, jak nejlépe spolupracovat s biologickými rodiči, jakým způsobem realizovat styk dětí s nimi, ale také jak řešit případně nevhodné zásahy biologických rodičů do výchovy dětí,“ vysvětluje Eva Nosková. „V rámci odboru sociálních věcí je k dispozici i psycholog, který poskytuje stále poradenství při složitých výchovných problémech náhradních rodin.“



Pěstounské rodiny navštívily v rámci svého podzimního setkání také modelovou železnici Jaroslava Šimáčka v Domažlicích.

Substituční léčba dává šanci na lepší život

Substituční léčbou drogově závislých osob se zabývá nové centrum, které bylo otevřeno v Plzni. Zařízení, jediné svého druhu v Plzeňském kraji, je provozováno občanským sdružením Ulice – Agentura sociální práce. Chod centra, které zatím společně financují město Plzeň a Plzeňský kraj, zajišťuje sedm odborníků. O drogově závislé se kromě lékařů starají zdravotní sestry a sociální pracovníci.

Substituční léčba je určena pro uživatele opiátů, kteří nejsou schopni podstoupit jinou léčbu. Jedná se o časově neomezenou udržovací terapii, která odkládá splnění konečného cíle, tedy abstinence, na dobu, kdy ji bude pacient schopen zvládnout. Do té doby by měla zlepšit pacientův tělesný a psychický stav. „Při substituční léčbě je droga nahrazena jinou látkou s podobnými účinky, která snižuje rizika spojená s užíváním drogy. Jedná se o metadon, subutex a suboxon. Prvně jmenovanou látku hradí pojišťovny, druhé dvě si platí sám pacient. Ten už k aplikaci nepoužívá injekční stříkačky, ale polyká tablety nebo pije nápoj,“

vysvětluje Martin Parula z občanského sdružení Ulice – Agentura sociální práce. Ze zkušeností některých členských států EU vyplývá, že substituční léčba dokáže snížit trestnou činnost, riziko přenosu infekčních chorob i počet úmrtí spojených s drogami. Zlepšuje také tělesný, psychický a sociální stav závislých uživatelů. Dalším pozitivním efektem je výrazné snížení počtu pohozených použitých injekčních stříkaček na veřejných prostranstvích.

V Plzeňském kraji je podle odhadů zhruba 650 problémových uživatelů opiátů. Převážná většina z nich žije na území Plzně. Městští zastupitelé se proto rozhodli situaci řešit a zřídili potřebný program, jehož výsledkem je centrum substituční léčby. Projektu se ujalo občanské sdružení Ulice – Agentura sociální práce, které se zabývá takzvaným streetworkem již od roku 2001. Roli odborného garanta a lékaře centra přijal Václav Stehlík, plzeňský psychiatr s mnohaletou zkušeností v oblasti závislostí.

Klient substituční léčby dochází do centra pro svoji náhradní látku každo-

denně včetně svátků. Požití jí musí přímo na místě. „Tímto způsobem se minimalizuje riziko manipulace s legálním opiátem na černém trhu,“ říká Martin Parula. Lék působí čtyřicet hodin, a tak nemá uživatel potřebu shánět nelegální opiát. V případě Plzeňského kraje se jedná především o heroin. „Klient tak dostane možnost zpětrhat vazby s dealerem drog, není nikterak nucen provozovat trestnou činnost vedoucí k získání peněz na drogu, může postupně obnovit vztahy s rodinou, nalézt si zaměstnání. S řešením těchto nově vzniklých životních situací mu pomáhá sociální pracovník. Se svým klientem je téměř v každodenním kontaktu,“ dodává Martin Parula.

Provoz plzeňského substitučního centra vyjde podle odhadů ročně na 1,9 milionu korun. Občanské sdružení Ulice – Agentura sociální práce již podalo žádost o finanční podporu pro rok 2010 například také Ministerstvu zdravotnictví ČR či Radě vlády pro koordinaci protidrogové politiky. Spolupracovat chce i se zdravotními pojišťovnami.

Dvorana slávy přivítala první osobnosti

Prvními třemi osobnostmi, které vstoupily do Dvorany slávy hejtmanky Plzeňského kraje, jsou zpěvák Karel Gott, pedagog a jazykovědec Lumír Klimeš a sportovkyně a trenérka moderní gymnastiky Anna Maurerová. Slavnostní akt se odehrál 2. listopadu v plzeňské Městanské besedě.

Vznik nového ocenění iniciovala hejtmanka Milada Emmerová. Jeho prostřednictvím chce upozornit na významné osobnosti, které mohou být příkladem především mladé generaci. „V naší společnosti je jen málo pozitivních vzorů. Proto je potřeba o nich hovořit a vyzdvihnout jejich obrovské zásluhy,“ říká Milada Emmerová.

Do Dvorany slávy hejtmanky Plzeňského kraje budou každý rok vstupovat osobnosti, které se buď narodily na území Plzeňského kraje, nebo je jejich činnost s tímto regionem úzce spojena. A to v oblastech vědy, umění a sportu.

Plzeňský rodák Karel Gott je nejslavnějším českým zpěvákem současnosti. Lumíra Klimeše, dlouholetého vysokoškolského profesora, zná veřejnost především jako autora několika vydání Slovníku cizích slov. Anna Maurerová, cvičitelka plzeňského Sokola, vychovala řadu generací moderních gymnastek. Všichni tři navíc v letošním roce oslavili významné životní jubileum – Karel Gott sedmdesáté a Lumír Klimeš s Annou Maurerovou pětadesáté narozeniny.

Hejtmanka Milada Emmerová iniciovala ještě vznik dalšího ocenění, které nese název Cena lidskosti. Díky němu bude v příštím roce oceněn mimořádný skutek, který se letos odehrál na území Plzeňského kraje.



Hejtmanka Milada Emmerová a Jiří Struček, radní Plzeňského kraje pro oblasti školství, mládeže a sportu, právě uvedli Karla Gotta do Dvorany slávy.



Trojice oceněných osobností při slavnostním aktu v plzeňské Městanské besedě. Karel Gott hovoří s Lumírem Klimešem a Annou Maurerovou.

Podpořte nejlepší projekt

Dvaadvacet projektů, které postoupily do finále osmého ročníku dárcovského programu nazvaného Prazdroj lidem, se v těchto dnech uchází o přízeň veřejnosti. Rozhodnout o tom, které z nich si rozdělí finanční podporu v celkové výši tři miliony korun, můžete i vy. Hlasování probíhá pomocí internetu, dárcovských zpráv (DMS) nebo hlasovacích kupónů, a to od 1. října do 30. listopadu.

Plzeňský Prazdroj se snaží prostřednictvím svého dárcovského programu soustavně pomáhat s rozvojem Plzeňska. Všechny projekty, které se ocitly v letošním finále, se zaměřují na zlepšení života obyvatel Plzně a blízkého okolí. Za cíl mají například pomoc handicapovaným a sociálně znevýhodněným lidem, podporu seniorů či rodičů s dětmi. Některé se zabývají také zlepšováním podmínek pro sport, kulturu a různé druhy zájmové činnosti. Autory

projektů jsou především neziskové či příspěvkové organizace.

Veškeré informace o dárcovském programu Plzeňského Prazdroje i o jednotlivých projektech, které se ucházejí o finanční podporu, najdete na internetové adrese www.prazdrojlidem.cz. Tam je umístěn také elektronický hlasovací formulář.

O tom, které projekty postoupí do veřejného hlasování dárcovského programu, každý rok rozhoduje Rada reprezentantů. Tato hodnotící komise je složena z významných osobností regionu. Členkou Rady reprezentantů je od samého začátku také nynější hejtmanka Plzeňského kraje Milada Emmerová. „Jsem moc ráda u toho, když se mohou realizovat dobré úmysly. Přála bych si, aby zejména podpora mezigenerační solidarity a nemocných spoluobčanů pronikla do všech pater naší společnosti. A právě program Prazdroj lidem tomu napomáhá,“ říká Milada Emmerová.

Cena lidskosti: Nominace běží do konce roku

Až do konce letošního roku můžete posílat nominace na Cenu lidskosti pro rok 2009, kterou vyhlásila hejtmanka Plzeňského kraje Milada Emmerová.

Pokud víte o někom, jehož mimořádné počínání si zaslouží patřičné ocenění, zasílejte nám vaše tipy na e-mailovou adresu cenalidskosti@plzensky-kraj.cz nebo na adresu Krajský úřad Plzeňského kraje, Odbor kancelář hejtmána, Škroupova 18, 306 13 Plzeň.

Do nominací na Cenu lidskosti vybírejte pouze skutky, které se odehrály v letošním roce na území Plzeňského kraje.

Opravený úsek přináší řidičům potěšení z jízdy

Téměř 44 milionů korun stála rekonstrukce 7,7 kilometru dlouhého úseku frekventované silnice II/193, která spojuje Tachovsko s Domažlickem a zároveň slouží jako přivaděč dálnice D5. Rozsáhlou akci, kterou zajišťovala Správa a údržba silnic Střebro, podpořily fondy Evropské unie prostřednictvím Regionálního operačního programu Jihozápad částkou 15 milionů korun. Tři miliony přidal stát, zbývajících 26 milionů uhradil ze svého rozpočtu Plzeňský kraj.

Stavební práce se odehrávaly v úseku mezi městem Kladruby a hranicemi okresů Tachov a Domažlice. „Původní asfaltový povrch, který byl položen zhruba před pětadvaceti lety, byl už v hodně špatném až havarijním stavu. Tato situace byla způsobena především vysokým dopravním zatížením, svoji úlohu sehrály také povětrnostní vlivy,“ vysvětluje Miroslav Sedláček, ředitel Správy a údržby silnic Střebro. Rekonstrukce trvala zhruba měsíc, téměř osmikilometrový úsek byl po celou dobu pro dopravu zcela uzavřen.

„Součástí stavebních prací byla také povrchová úprava všech křižovatek a sjezdů, nezapomněli jsme na zpevnění krajnic. Tam, kde to bylo nutné, byly prohloubeny a vyčištěny silniční příkopy. Samozřejmě je také nové svíslé a vodorovné dopravní značení,“ dodává Miroslav Sedláček.



Rekonstrukce 7,7 kilometru dlouhého úseku silnice II/193 trvala zhruba měsíc.

Kraj a město chtějí lepší koordinaci veřejné dopravy

Založení nové společnosti, která bude mít za úkol především zlepšit koordinaci městské a příměstské veřejné dopravy, připravují Plzeňský kraj a město Plzeň. Pokud vše dopadne podle předpokladů, fungovat by mohla už na začátku příštího roku. Do projektu jsou zapojeni i dopravci, důležité slovo má také Svaz měst a obcí Plzeňského kraje.

„Autobusy a vlaky denně přivážejí do Plzně zhruba třicet tisíc lidí z celého kraje. Někdy se tyto spoje zbytečně překrývají s městskou hromadnou dopravou. Jedním z hlavních cílů nové společnosti bude tyto nedostatky odstranit,“ říká Zdeňka Kmochová z Odboru dopravy Krajského úřadu Plzeňského kraje. Jak dodává, ušetřené kapacity příměstských spojů se pak promítnou do vylepšení jejich jízdních řádů. „Jinak řečeno, pokud nebude autobus zbytečně trávit čas popojížděním v Plzni, kde je cestujícím k dispozici městská hromadná doprava, bude moci vícekrát absolvovat svoji trasu.“

Nová společnost by se měla zabývat také lepší návazností městských a př-

městských spojů. Na území Plzně proto v budoucnu vzniknou nově komfortní přestupní uzly. Zatím se hovoří o tom, že by měly být umístěny například v blízkosti Hlavního nádraží Českých drah a na Borech v oblasti konečné tramvaje číslo 4. „Chtěli bychom, aby pro celý Plzeňský kraj fungoval jednotný odbavovací systém, patrně na bázi čipové karty. Lidé by mohli k placení využívat nejen formu předplatného, ale i elektronické peněženky. Přímou v místě nástupu by uhradili celé jízdné bez ohledu na použitého dopravce a množství případných přestupů,“ doplňuje Zdeňka Kmochová.

„Věřím, že vytvoření nové společnosti, jakéhosi organizátora, bude úspěšným projektem města a kraje. Cestujícím v budoucnu určitě přinese velký užitek. Veřejná doprava by měla být kvalitnější, četnější a propracovanější, zlepšit by se měla i kvalita vozového parku. To vše při stejné výši nákladů,“ podotýká Jaroslav Bauer, náměstek hejtmanky Plzeňského kraje pro oblast dopravy.

Rozvoj podpoří nová silnice

Další rozvoj okresů Plzeň-jih a Klatovy by měla podpořit nově vybudovaná silnice, která spojuje obce Oselce a Chanovice. Komunikace, jež byla slavnostně zprovozněna začátkem listopadu, je dlouhá téměř 5,5 kilometru. Náklady na její stavbu činily zhruba 130 milionů korun. Evropská unie přispěla na akci prostřednictvím Regionálního operačního programu Jihozápad částkou 110 milionů korun, o zbývajících 20 milionů se rovným dílem podělily stát a Plzeňský kraj.

Náročná stavební práce na rozhraní okresů Plzeň-jih a Klatovy trvaly více než rok a půl. Na starosti je měla Správa a údržba silnic Starý Plzenec. Nová silnice propojuje tři stávající komunikace a měla by výrazným způsobem zvýšit kvalitu života v regionu. „Především by měla hodně dopravně odlehčit obcím Chanovice a Nová Ves. Měla by také zlepšit dopravní napojení celé oblasti a tamních menších venkovských sídel na nadřazenou síť silnic druhé i první třídy. Velice důležité je i očekávané zvýšení bezpečnosti silničního provozu,“ vysvětluje Jaromíra Škublová, ředitelka Správy a údržby silnic Starý Plzenec.



Poslední chvíle klidu. Tak vypadala nově vybudovaná silnice spojující obce Oselce a Chanovice krátce před slavnostním otevřením. Vzápětí na ni vyjely první automobily.

Nově vybudovaná silnice má i další cíl, udržet a nejlépe ještě rozšířit počet pracovních míst v regionu. Slouží totiž i pro potřeby chanovické průmyslové zóny. „Věřím, že podpoří zdejší důležité činnosti, mezi které patří například lesnictví, dřevařství, stavebnictví či zemědělství. Jsem také nesmírně rád, že odlehčí vesnicím s úzkými průjezdy a dopřeje tak místním lidem konečně trochu klidu. Dlouhé roky museli snášet velkou dopravní zátěž,“ dodává starosta Chanovic Petr Klásek.

Veletrh využily obce i školy

Nejen investoři a developeři, ale také střední a vysoké školy i obce a města se účastnily druhého ročníku veletrhu realitních, stavebních a investičních příležitostí v plzeňském regionu FINPEX 2009. Jednodenní akce, která se konala v plzeňské Měšťanské besedě ve čtvrtek 1. října, přilákala celkem devětatřicet vystavovatelů a vzbudila velký zájem u odborné veřejnosti. V rámci veletrhu se uskutečnilo několik seminářů a byla předána ocenění Osobnost stavebnictví a architektury Plzeňského kraje 2009 a Investiční počín Plzeňského kraje 2009. Svaz podnikatelů ve stavebnictví ČR na tento termín přichystal Den otevřených dveří na třech významných stavbách v Plzni. Lidé si mohli prohlédnout například Zimní stadion Košutka.

Záštitu nad akcí letos převzali hejtmanka Plzeňského kraje Milada Emmerová a primátor Plzně Pavel Rödl. Odborným garantem veletrhu byla opět Okresní hospodářská komora Plzeňsko. „Z hlediska investiční atraktivity je Plzeňský kraj v rámci České republiky považován za druhý nejlépe postavený hned za Prahou. Vnímáme proto tento veletrh jako vhodnou příležitost prezentovat náš kraj investorům, developerům, ale i představitelům státu,“ zdůvodňuje záštitu Plzeňského kraje nad veletrhem Ivo Grüner, náměstek hejtmanky Plzeňského kraje pro oblasti regionálního rozvoje, fondů EU a informatiky.

Zámecký areál opět omládl

Obnova zámeckého areálu v Chanovicích na Klatovsku pokračovala i v letošním roce. Díky finanční podpoře Ministerstva kultury ČR a Plzeňského kraje obec opravila další část fasády zámku a podstatný úsek parkové kamenné zdi. Stavební práce si letos vyžádaly zhruba 850 tisíc korun.

Obec Chanovice je vlastníkem zámeckého areálu o rozloze přibližně pět hektarů od roku 1995. Na obnově památky, která získala svoji současnou architektonickou podobu na přelomu 18. a 19. století, intenzivně pracuje už 14 let. Rekonstrukce zámku, přilehlého parku a hospodářských objektů si za tu dobu vyžádala zhruba 20 milionů korun.

V zámku nyní sídlí druhý stupeň základní školy, školní kuchyně s jídelnou, knihovna, stálá Expozice lidových řemesel Pošumaví a taktéž stálá výstava o historii Chanovic. Hospodářské budovy mají také nové využití. „Panská stoda slouží jako tělocvična s bytem, na místě skladů vznikly dva byty a garáž pro školní autobus, ve stájích pro hovězí dobytek teď máme informační stře-

Na veletrhu FINPEX prezentovaly své rozvojové a investiční projekty také některé obce a města Plzeňského kraje. „Cílem bylo mimo jiné přivést investory do areálu D5 Logistics Park v Ostrově u Stříbra a upozornit na možnost individuální bytové výstavby na zasíťovaných rozvojových bytových zónách Sever a Jih,“ vysvětluje důvody účasti na veletrhu starosta Kostelce František Trhlík.

Ocenění Osobnost stavebnictví a architektury Plzeňského kraje 2009 bylo uděleno na slavnostním ukončení veletrhu architektu Janu Soukupovi, cenu Investiční počín Plzeňského kraje 2009 získalo město Kralovice.



Ocenění Investiční počín Plzeňského kraje 2009 převzal na veletrhu FINPEX starosta Kralovic Rudolf Salfický (vlevo) od Michala Sochora, který zastupoval Plzeňský kraj.

disko a stálou Galerii Nositelů tradice lidových řemesel, z maštálí pro koně je výstavní a koncertní sál,“ vysvětluje starosta Chanovic Petr Klásek. Park anglického typu, v němž bylo v uplynulých letech nově vysazeno tisíc stromů a keřů, nabízí klid k relaxaci a dětské hřiště. „Naším cílem je areál postupně opravit a smysluplně oživit. Už nyní se zde v průběhu celého roku pořádají desítky výstav, přehlídek, koncertů či seminářů,“ podotýká Petr Klásek.

Letos práce pokračovaly třetí etapou obnovy zámecké fasády a rekonstrukcí více než poloviny 600 metrů dlouhé a dva metry vysoké parkové kamenné zdi. Na fasádu poskytl 150 tisíc korun Ministerstvo kultury ČR, Plzeňský kraj přispěl sumou 200 tisíc na opravu zdi. Obec do rekonstrukce vložila celkem půl milionu korun. Mnohé pomocné práce odvedla v rámci prázdninových brigád chanovická mládež.

Obnova zámeckého areálu však není zdaleka u konce. V příštím roce by obec chtěla pokračovat s obnovou zdi, některých budov hospodářského dvora a úpravami parku.

Studie ocenila Plzeňský kraj

Skvělých výsledků dosáhl Plzeňský kraj v rámci nedávno zveřejněné studie MasterCard česká centra rozvoje 2009. Dokument, pod kterým jsou podepsáni odborníci z Vysoké školy ekonomické v Praze, důkladně porovnává kraje a vybraná města České republiky z pohledu jejich socioekonomické úrovně a investiční atraktivity.

Studie MasterCard česká centra rozvoje 2009 je obdobou každoročně vydávaného globálního žebříčku ekonomicky nejvýznamnějších měst MasterCard Worldwide Centers of Commerce. Záštitu nad zpracováním české varianty převzalo Ministerstvo pro místní rozvoj ČR. Jedná se o ucelený materiál, jehož cílem je vytvoření nezávislého a cenného informačního zdroje.

„V oblasti investiční atraktivity jsme považováni za druhý nejlépe postavený kraj hned za Prahou. Pokud vnímáme hlavní město jako fenomén, se kterým v rámci republiky nelze soutěžit, neboť zaostáváme o celých čtyřicet procent, jsme vlastně nejlépe postaveným krajem,“ konstatuje Miloš Michalec, vedoucí Odboru regionálního rozvoje Krajského úřadu Plzeňského kraje. Ve srovnání socioekonomické úrovně se Plzeňský kraj umístil na čtvrtém místě. Zvítězila samozřejmě opět Praha.

Úspěchy v makroekonomických ukazatelích však mohou Plzeňskému kraji v budoucnu paradoxně přinést i negativa. „Může se stát, že v rámci některých podpůrných programů Evropské unie už nebudeme mít nárok na maximální možnou výši dotací,“ upozorňuje Miloš Michalec.

Studie MasterCard česká centra rozvoje 2009 hodnotí kraje a vybraná města podle řady ukazatelů. Zabývá se například hrubým domácím produktem, přímými zahraničními investicemi, počtem nově vytvořených pracovních míst na základě investičních pobídek či finančními toky a poptávkovými stimuly v podnikání. Důraz ovšem klade i na kvalitu života. Ve studii se řeší například průměrný věk obyvatel.

Soutěž určí podobu galerie



Veřejnou architektonickou soutěž, která určí podobu nově budovy Západočeské galerie v Plzni, vyhlásil na konci října

Plzeňský kraj. Objekt, jenž by měl v budoucnu patřit k chloubám regionu, bude stát v centru města na pozemku „U Zvonu“.

Zastupitelstvo Plzeňského kraje se rozhodlo pro kombinovanou veřejnou architektonickou soutěž. To znamená, že je otevřená pro všechny zájemce, ale zároveň bylo osloveno pět předních českých architektů. Devítičlenná porota bude hodnotit návrhy již ve dnech 17. až 19. prosince letošního roku. „Plzeňský kraj chce získat na stavbu nové budovy Západočeské galerie v Plzni část finančních prostředků z evropských fondů. Již v květnu příštího roku bude podána žádost do Regionálního operačního programu Jihozápad, samotná novostavba by měla být dokončena v roce 2014,“ konstatuje Václav Koubík (na snímku), radní Plzeňského kraje pro oblasti kultury, památkové péče a cestovního ruchu.

Památky nabídnou zajímavé akce

Historické objekty v Plzeňském kraji, které spadají pod správu Národního památkového ústavu, budou mít co nabídnout i v předvánočním období.

Hned tři akce chystá Hrad a zámek Horšovský Týn. V neděli 13. prosince je na programu Adventní koncert, v sobotu 19. prosince Vánoční koncert ZUŠ Horšovský Týn a o den později Oživený betlém. Zámek Kozel připravuje například výstavu betlémů. Otevřená bude od soboty 5. prosince. V neděli 20. prosince se uskuteční koncert Vánoční rozjímání. Společně vystoupí kytarové duo Štěpán Rak a Jan Matěj Rak s hercem Alfrédem Strejčkem. Hrad Rabí naplánoval na soboty 12. a 19. prosince Večery při svíčkách, tradiční romantické prohlídky historického objektu. Vodní hrad Švihov chystá výstavu o pivovarnictví na Klatovsku. Otevřená bude od neděle 6. prosince vždy o víkendech.

Plzeň hostila světové finále



Města z celého světa, která nejlépe řeší palčivé problémy kvality života a životního prostředí, získala ocenění na letošním finále soutěže nazvané The LivCom Awards (The International Awards for Liveable Communities). Významnou akci, která se těší oficiální podpoře OSN, hostila v polovině října Plzeň. Ta se vzhledem k hostitelské roli nemohla letošního třináctého ročníku zúčastnit, přestože v minulosti v této prestižní soutěži slavila už několik úspěchů.

Ve finále soutěže, která je jediným celosvětovým kláním místních samospráv se zaměřením na udržitelný rozvoj, kvalitu života a životní prostředí, se prezentovalo v kategorii měst 31 delegací, z toho osm českých.

V historii soutěže jde o největší zastoupení měst z České republiky. Mezinárodní porotě se představilo také 23 konkrétních soutěžních projektů včetně jednoho českého.

Mezi letošními finalisty byli představitelé měst z celé planety, od těch nejmenších (Carlyle, Kanada, 1257 obyvatel) až po ty největší (Rijád, Saúdská Arábie, 4,2 milionu obyvatel).



Chrudimská delegace převzala jedno z ocenění od předsedkyně poroty Claudette Savaria z Kanady (na snímku vlevo).

Po prvotním posouzení zasláných příspěvků porota hodnotila vlastní prezentace finalistů. Zaměřila se na šest hlavních kritérií – zlepšování krajiny, péči o dědictví, praxi ohleduplnou k životnímu prostředí, zdravý životní styl a plánování pro budoucnost.

Finalisté byli tradičně rozděleni do pěti kategorií podle počtu obyvatel. Porota rozhodla, že nejlépe se žije ve městech Gibsons (Kanada, počet obyvatel do 20 tisíc), Newark (Anglie, do 75 tisíc), Melville (Austrálie, do 200 tisíc), Shilong (Čína, do 750 tisíc) a Dalian (Čína, přes 750 tisíc obyvatel). Dále byly uděleny samostatné ceny za významné úspěchy v každém ze šesti posuzovaných kritérií. V oblasti zlepšování krajiny zvítězila Jihlava.

V rámci slavnostního večera se udělovaly také ceny v kategoriích konkrétních projektů. Dařilo se Chrudimi, která získala jednu ze zlatých medailí a navíc triumfovala i ve speciální soutěži o nejnápaditější novátorský projekt, což jí přineslo finanční odměnu deset tisíc liber.

Horšovský Týn sklízí úspěchy

Horšovský Týn se může pochlubit dalším oceněním svých aktivit při ochraně životního prostředí. Po zisku Křišťálové popelnice, kterou město na Domažlicku obdrželo v roce 2007 za nejlepší výsledky v oblasti třídění komunálního odpadu, nyní získalo speciální cenu za největší objem instalovaných nádob na separaci odpadů. Ta byla udělena v rámci celorepublikové soutěže Město pro byznys 2009. Cenu převzal starosta Josef Holeček na slavnostním vyhlášení výsledků, které se uskutečnilo na konci října v Praze.

Projekt Město pro byznys 2009 hodnotil podmínky pro podnikání ve všech 205

českých a moravských obcích s rozšířenou působností. Jedná se o historicky největší srovnávací výzkum s tímto zaměřením. Rozsáhlou akci organizovalo vydavatelství Economia, realizovala ji agentura Bison & Rose. Výsledné hodnocení zahrnuje řadu faktorů, například podobu podpory podnikání ze strany samosprávy, porovnání podnikatelského prostředí či atraktivitu lokality. Odborníci se zabývali také výsledky dotazníkového průzkumu, který proběhl mezi samotnými podnikateli. V anketě se jich k problematice vyjádřilo více než devět tisíc.

Hrací skříň už zdobí expozici

Rychlým tempem pokračuje rozsáhlý projekt obnovy kulturního dědictví Plzeňského kraje, který je z převážné části financován z prostředků EEA (European Economic Area), známějších jako Norské fondy. Tři státy, Norsko, Lichtenštejnsko a Island, jejich prostřednictvím pomáhají zejména novým členům Evropské unie s realizací veřejně prospěšných záměrů, jež souvisí s památkami, kulturou, zdravotnictvím a informačními technologiemi.

Obnova kulturního dědictví za pomoci Norských fondů se letos odehrává v několika oblastech. Většina muzeí, jejichž zřizovatelem je Plzeňský kraj, získala nové vybavení deponií. Jednalo se především o moderní skříňové a regálové systémy. Hotová je už také rozsáhlá rekonstrukce a konzervace historických objektů v chanovickém skanzenu. Více než polovinu akcí, které jsou zařazeny do projektu, však tvoří restaurování vzácných muzejních předmětů. Zatím posledním počinem v této oblasti je dokončená oprava unikátní hrací skříňe, která se na konci října vrátila do sbírek Galerie Klatovy/Klenová.

Vídeňská hrací skříň z konce 19. století, kterou v lednu převzali do své péče odborníci z pražského restaurátorského Ateliéru Fiala, byla rozpadlá na několik značně poničených částí. „Výsledek prací předčil všechna očekávání. Do našich sbírek se vrátil plně funkční skvost, který je unikátní zejména tím, že je založený na principu varhan,“ říká Hana Kristová, která je pověřena řízením Galerie Klatovy/Klenová.

Hrací skříň, jejíž oprava stála zhruba 250 tisíc korun, byla ihned zařazena do expozice. Návštěvníci ji mohou nejen vidět, ale i slyšet.

Díky pomoci Norských fondů byla v letošním roce zrestaurována celá řada dalších vzácných předmětů, které by jinak na opravu čekaly řadu let. Do domovských muzeí v Plzeňském kraji se vrátily například sbírky textilu, lidového nábytku, etnografických předmětů, hudebních nástrojů, olejomalb či starých knih.

Norské fondy letos vložily do obnovy kulturního dědictví Plzeňského kraje celkem zhruba deset milionů korun.



Galerie Klatovy/Klenová má od konce října zpět ve svých sbírkách vzácnou hrací skříň z konce 19. století. Zástupcům instituce Haně Kristové a Petru Kotěšovcovi předal nádobně zrestaurovaný umělecký předmět Ladislav Tobíšek (vpravo) z pražského Ateliéru Fiala.



Deklaraci o vzájemné spolupráci mezi Plzeňským krajem a rumunskou župou Caras-Severin podepsali hejtmanka Milada Emmerová a místopředseda župy Ionesie Gbiorgbioni. Slavnostní akt se odehrál ve čtvrtek 22. října při zabájení pátého ročníku Veletrhu cestovního ruchu Plzeňského kraje ITEP 2009.

„Jsem rád, že můžeme navázat spolupráci právě s Plzeňským krajem. Jsem přesvědčený, že bude prospěšná pro obě strany,“ uvedl krátce po podpisu Ionesie Gbiorgbioni. Rumunská župa Caras-Severin by ráda přilákala více českých turistů. Na veletrhu v plzeňském Domě kultury INWEST-K proto měla svoji expozici.

Pátý ročník veletrhu ITEP lámal rekordy

Rekordní počet návštěvníků i vystavovatelů – to byl pátý ročník Veletrhu cestovního ruchu Plzeňského kraje ITEP 2009, který se uskutečnil od 22. do 24. října v plzeňském Domě kultury INWEST-K. „Jsem nesmírně rád, že zájem o tuto důležitou akci rok od roku roste,“ říká Václav Koubík, radní Plzeňského kraje pro oblasti kultury, památkové péče, cestovního ruchu a marketingu.

Na veletrh s novým mottem „Zná mě celý svět...“, který stejně jako předešlé

ročníky organizovalo Oddělení cestovního ruchu Krajského úřadu Plzeňského kraje, se letos přišlo podívat více než deset tisíc lidí. Zajímavý program zahrnoval 150 vystavovatelů, z čehož bylo 21 zahraničních. „Letošní ročník navíc nabídl kromě doprovodných kulturních akcí, besed a soutěží také zážitkové expozice. Návštěvníci si mohli vyzkoušet například koloběžky, chůzi se speciálními holemi známou jako Nordic Walking a další outdoorové aktivity. Oblíbené byly také degustace piv z třinácti českých i zahraničních pivovarů a vín ze sedmi zemí světa,“ konstatuje Ilona Šnebergerová, vedoucí Oddělení cestovního ruchu Krajského úřadu Plzeňského kraje. Řada návštěvníků se navíc skvěle pobavila, když je bleskově nakreslil karikaturista Miloš Kotek.

Organizátoři veletrhu se opět snažili připravit co nejširší a nejzajímavější spektrum informací pro všechny generace. Na své si přišli milovníci pěší turistiky, cykloturistiky, hipoturistiky

i zimních a adrenalinových sportů. Nechyběla například nabídka relaxačních center a wellness hotelů. „Věřím, že většina návštěvníků našla na veletrhu inspiraci, kam vyrazit na zajímavou dovolenou,“ dodává Václav Koubík.



Návštěvníky veletrhu bavil také slovenský gajdoš. S mistrem fujary a píšťalý Drabošem Dalošem si při prohlídce expozic popovídali náměstek hejtmanky Ivo Grüner (vlevo) a radní Plzeňského kraje Václav Koubík.



Propagace veletrhu měla v letošním roce nové grafické pojetí, kterému věnovala vzducholod.

Projekt by měl vrátit prestiž také řemeslům

Jt ze základní školy na průmyslovku nebo do učení dnes není „v módě“. Nasvědčuje tomu trend posledních let, který potvrzuje rostoucí zájem dětí o gymnázia. Technické obory a řemesla se tak potýkají s úbytkem mladé krve. Důsledkem je postupné vymírání některých tradičních oborů. Mizejí například krejčí, pokrývači nebo klempíři. Přitom na trhu práce by se bez problémů uplatnili.

Vyrovnat misky pomyslných vah chce projekt nazvaný Aktivní motivace žáků

ZŠ = jistota pro budoucnost technických oborů. Ten odstartoval letos v dubnu a poběží až do března 2011. V září a říjnu nabídl první workshopy pro výchovné poradce ze základních škol, besedy pro žáky v rámci Akademie řemesel v Rokycanech a Domažlicích a zájemci o práci v těžkém strojírenství navštívili Kovohutě Rokycany. „Chlapce zaujala především válcovna, kde se hodně zajímali o proces výroby,“ říká Petr Kůs, koordinátor projektu pro okres Rokycany. O tom, že exkurze do továrny může být

láková a rozhodně nepatří k přežitkům socialismu, svědčí i zájem dalších škol. V těchto dnech se do rokycanských Kovohutí podívají žáci z Oseku a Strašic. Kromě toho se začátkem listopadu konaly další akce, a to v Přešticích, Plzni a Horšovském Týně.

„Příčinou nezájmu o řemesla a technické obory je nízká společenská prestiž těchto profesí,“ říká Zdeněk Mužík, předseda představenstva Krajské hospodářské komory Plzeňského kraje, která projekt realizuje. „Chceme motivovat žáky, učitele i rodiče a zvýšit jejich zájem o řemeslné a technické obory. Hodláme ukázat, že dnešní řemeslo a technické profese se velmi liší od období před dvaceti či třiceti lety. Práce s počítačem je většinou samozřejmostí a nutností, hlučné a prašné provozy jsou nahrazeny moderními halami. V oborech jako je krejčí, kadeřník či kuchař zase může mladý člověk uplatnit touhu po kreativě a tvůrčím sebevyjádření,“ dodává Zdeněk Mužík. V průběhu projektu také vznikne metodika jednotného postupu prezentace řemeslných oblastí žákům základních škol, s níž budou seznámeni výchovní poradci a učitelé. Rovněž bude vytvořen Katalog řemesel a technických oborů.

Projekt pod taktovkou krajské hospodářské komory je spolufinancován z Evropského sociálního fondu prostřednictvím Operačního programu Vzdělávání pro konkurenceschopnost a státním rozpočtem České republiky.



Technické obory a řemesla se v současnosti potýkají s výrazným úbytkem mladé krve. Děti mají zájem především o studium na gymnáziích.

Školy z Plzeňského kraje potvrdily kvalitu

Více než 140 škol včetně osmi zahraničních se zúčastnilo 15. ročníku výstavy Vzdělání a řemeslo v Českých Budějovicích. Tradiční akce, která se uskutečnila od 30. září do 2. října, nabídla kromě zajímavých expozic také tematické přednášky a diskuse i prestižní celostátní soutěže v učebních a studijních oborech. Školám z Plzeňského kraje se velmi dařilo, domů si z jihu Čech přivezly celou řadu ocenění.

Letošní ročník byl financován z Evropského sociálního fondu prostřednictvím projektu Perspektivy přeshraničního vzdělávání. To přineslo rekordní počet účastníků z ČR a zájem zahraničních škol. Organizátoři přivítali dvě rakouské a šest bavorských. Vysokou úroveň akce ocenil i Jiří Struček, radní Plzeňského kraje pro oblasti školství, mládeže a sportu, který nechyběl mezi návštěvníky. „Školy si mohou vyměnit zkušenosti, porovnat výsledky práce a prezentovat se na veřejnosti. Určitě zde získají motivaci a inspiraci. Potěšilo mě bohaté zastoupení škol z našeho kraje,“ uvedl.

Mezi účastníky ani letos nechyběla Střední škola Horní Bříza. Ta již počtvrté za sebou zvítězila v soutěži Obkldačská naděje. „Obhajoba prvenství je pro nás nesmírně cenná. Svědčí o tom, že příprava mladých lidí na tuto profesi je na naší škole na velice dobré úrovni,“ řekl ředitel školy Karel Suda. Dařilo se také Střednímu odbornému učilišti elektrotechnickému v Plzni. I přes vysokou konkurenci obhájilo loňské prvenství v soutěži Programování řídicích automatů PLC a přidalo ještě druhé místo. Zlatou medaili si z Českých Budějovic odvezla také Střední odborná škola obchodu, užitého umění a designu Plzeň, která ovládla soutěž v kresbě podle modelu. Místa na pomyslných stupních vítězů patřila v soutěžích i Integrované střední škole



První i druhé místo v soutěži Programování řídicích automatů PLC obsadili na českobudějovické výstavě žáci Středního odborného učiliště elektrotechnického v Plzni. Zvítězil Tomáš Raíl (vlevo), druhý byl Adam Kafka.

živnostenské v Plzni či Střední odborné škole Sušice. Obdiv mezi návštěvníky výstavy budily výrobky mladých uměleckých kovářů ze Střední školy Oselce. „Poděkování patří všem, kteří úspěšně reprezentovali náš kraj a samozřejmě pedagogům, kteří mladé odborníky na budoucí povolání tak dobře připravují,“ zdůraznil Jiří Struček.

Lékařskou službu první pomoci bude v Plzni zajišťovat kraj

Lékařskou službu první pomoci (LSPP) bude na území města Plzně zajišťovat od 1. ledna 2010 Plzeňský kraj prostřednictvím své příspěvkové organizace Zdravotnické záchranné služby Plzeňského kraje. „Veřejnost se nemusí obávat žádných komplikací. LSPP bude na území města Plzně k dispozici ve stávajícím rozsahu,“ říká Marie Kaprálová z Odboru zdravotnictví Krajského úřadu Plzeňského kraje. Změna proběhne v souladu s rozhodnutím Ústavního soudu ze září 2007.

Plzeňská LSPP s ročním rozpočtem zhruba 17,5 milionu korun v současnosti spadá pod město. Kraj na její chod výrazně finančně přispívá, v letošním roce to bylo částkou 12,5 milionu korun. „Od 1. ledna 2010 bude zajištění chodu plzeňské LSPP už čistě na Plzeňském kraji. S Magistrátem města Plzně však jednáme o jeho možné budoucí finanční spoluúčasti,“ konstatuje Marie Kaprálová.

Odborníci válčí s osteoporózou

Desítky lidí využily jedinečnou šanci a nechaly si zdarma udělat vyšetření na osteoporózu v kostní ambulanci Klatovské nemocnice. Preventivní akce se konala 20. října, tedy v Celosvětový den boje proti osteoporóze, a byla součástí slavnostního otevření klatovské kostní ambulance. Ta je v provozu od července letošního roku.

Moderní specializované pracoviště se věnuje prevenci, diagnostice a léčbě osteoporózy u žen i mužů. „Osteoporóza je onemocnění kostní tkáně, které vede ke zvýšené křehkosti kostí. V důsledku tohoto jevu dochází k čtenějším zlomeninám. Často je pro tuto nemoc používáno synonymum řídnutí kostí,“ vysvětluje Richard Pikner, primář klatovské kostní ambulance.

Součástí preventivních opatření je především informování o zásadách správné výživy a vhodných pohybových aktivitách, lidé se také dozvědí, jak snížit riziko pádů. Samotné vyšetření osteoporózy, které trvá zhruba 15 až 20 minut, lékaři provádějí na novém celotělovém denzitometru. V případě potřeby pacientovi navrhnou léčbu a další důležitá opatření, mezi něž patří například dieta či rehabilitace. Kostní ambulance úzce spolupracuje s dalšími odděleními Klatovské nemocnice, mezi něž patří zejména rehabilitace, ortopedie, radiologie a gynekologie.

Nová kostní ambulance je určena především obyvatelům Klatovska, Domažlicka a jižního Plzeňska. „Ote-

Provoz plzeňské LSPP dostane na starost Zdravotnická záchranná služba Plzeňského kraje. Nebude to pro ni nic nového, bezproblémové fungování LSPP už zajišťuje v ostatních okresech. „Plzeňané si nebudou muset zvykat na žádné novinky. Počítáme se zachováním ordinančních hodin i míst, kde je v současnosti LSPP poskytována,“ dodává Marie Kaprálová. To znamená, že všeobecná a stomatologická LSPP bude i nadále k dispozici na Poliklinice Denisovo nábřeží, všeobecná LSPP a pohotovostní lékárna ve Zdravotnickém zařízení Plzeň-Slovany (Francouzská třída) a dětská LSPP v Nemocnici u Sv. Jiří (Staniční ulice).

Lékařská služba první pomoci je určena pro případy náhlého onemocnění nebo zhoršení zdravotního stavu, pokud situace nevyžaduje zásah zdravotnické záchranné služby.

vřením našeho pracoviště se pro pacienty výrazně zlepšila dostupnost tohoto druhu péče. Předtím museli jezdit do Plzně,“ dodává Richard Pikner.

Říjnové slavnostní otevření ambulance, kterého se zúčastnila i hejtmanka Plzeňského kraje Milada Emmerová, však nezahrnovalo pouze možnost bezplatného vyšetření na denzitometru. Veřejnost mohla také nahlédnout do zákulisí činnosti kostní ambulance a zúčastnit se několika přednášek na téma osteoporóza.



Kostní ambulance Klatovské nemocnice je vybavena moderním denzitometrem. Polohu, kterou na něm musí při vyšetření na osteoporózu pacient zaujmout, předvedla účastníkům slavnostního otevření ambulance zdravotní sestra Michaela Širková.

Vakcíny by měly utlumit pandemii

Na případnou pandemii chřipky typu A (H1N1) se intenzivně připravuje Plzeňský kraj. V těchto dnech jsou již dokončeny seznamy těch, kteří by v případě nutnosti měli být co nejdříve očkovaní. Kromě rizikových pacientů s onemocněním dýchacího ústrojí a jiným chronickým onemocněním se jedná o osoby, které zajišťují chod zdravotnictví, sociální sféry a dalších nezbytných služeb. Očkování by se tedy týkalo také například policistů, hasičů či pracovníků veřejné dopravy. Plzeňský kraj požádal Ministerstvo zdravotnictví ČR, které celostátní protichřipkové přípravy koordinuje, o 174 tisíc vakcín.

„Pandemii můžeme charakterizovat jako onemocnění velkého počtu obyvatel v relativně krátkém čase. Odhadovaná doba trvání pandemie je zhruba devadesát dní. Podle pesimistických odhadů může chřipka v této době postihnout až 30 procent obyvatel našeho regionu,“ říká Jan Karásek z Odboru zdravotnictví Krajského úřadu Plzeňského kraje. Očkování pandemickou vakcínou je dobrovolné, nelze ho tedy nařídít. Náklady na její pořízení jsou hrazeny ze státního rozpočtu, samotný výkon očkování platí zdravotní pojišťovna. Regulační poplatek je v tomto případě odpuštěn.

Plzeňský kraj už zaslal Ministerstvu zdravotnictví ČR počty osob, které by měly být v případě pandemie očkovány. Je mezi nimi například více než 6200 zdravotníků, zhruba polovina z nich je zaměstnána v plzeňské Fakultní nemocnici, a také téměř 1550 pracovníků sociální sféry. Rizikové pacienty neurčuje kraj, vybírají je jednotlivé zdravotní pojišťovny. Ty zasílají jejich seznam příslušným praktickým lékařům pro dospělé. „Pacienti budou vyzváni svým praktickým lékařem, aby se dostavili k očkování,“ dodává Jan Karásek.

Seniorka přivítala návštěvu básní

Úřad práce v Tachově, Domov pro seniory v Tachově a Domov Harmonie, centrum sociálních služeb Mirošov společně navštívili v pondělí 9. listopadu hejtmanka Plzeňského kraje Milada Emmerová, předseda Výboru pro sociální politiku Parlamentu ČR Zdeněk Škromach a radní Plzeňského kraje pro oblast sociálních věcí Dagmar Terelmešová.

S ředitelem tachovského úřadu práce Jaroslavem Stehlíkem diskutovali především o nárůstu nezaměstnanosti v regionu. Ta je v porovnání se stejným obdobím loňského roku dvojnásobná, za což může především propouštění v souvislosti s hospodářskou krizí. Jednání se týkalo také možností vzdělávání a rekvalifikace lidí či využívání evropských finančních prostředků pro podporu zaměstnanosti.

V tachovském i mirošovském domově pro seniory byla na programu také beseda s tamními obyvateli. Ti se zajímali především o zdravotnictví. Milada Emmerová, Zdeněk Škromach

a Dagmar Terelmešová s nimi hovořili i o problematice financování sociální péče. Senioři se přimlouvali za zvýšení platů sestřiček, které se o ně každodenně starají.

Při návštěvě Domova pro seniory v Tachově čekalo na Miladu Emmerovou, Zdeňka Škromacha a Dagmar Terelmešovou netradiční uvítání. Dvaosmdesátiletá Vlasta Broncová (na snímku) je pozdravila následující básní.



*Srdečně vás tady vítáme,
vážení hosté*

*a vysvětlit vám, že se dobře máme,
je docela prosté.*

*Všechn personal je milý,
at kterékoli funkce zastává,
a od každého jen pochopení
a vzorné péče se nám dostává.*

*I když stáří různé choroby přináší
a energii a paměť nám pomalu odnáší,
přeče nám seniorům v domově
stále jiskra naděje svítí
a chtěli bychom*

*v tom našem krásném domově
alespoň do sta let žítí.*

*Vždyť stará léta
nemusí být vždy smutná
jen si trochu zacvičíme
a jíst nám pořád chutná.*

*My děkujeme za náš domov seniorů
na krásném prostranství v zeleni
pro nás je to nejbezčí dům
mezi všemi lázněmi.*

Užitečné internetové odkazy: www.datoveschranky.info



V dalším pokračování naší pravidelné rubriky se podíváme na datové schránky. Pravděpodobně jste se s nimi už setkali nebo jste o nich alespoň slyšeli. Mohli jste se o nich dočíst i v několika předchozích číslech měsíčníku Plzeňský kraj. Protože se dotazy kolem datových schránek množí, rozhodli jsme se zveřejnit malé shrnutí formou otázek a odpovědí.

Co to je datová schránka?

Je to nástroj pro elektronickou komunikaci s úřady, který umožňuje posílat tzv. datové zprávy. Ty mají stejnou právní váhu jako „papírová“ komunikace.

Kdo musí mít zřízenou datovou schránku?

Od 1. listopadu musejí povinně používat datovou schránku všechny

úřady a všechny právnické osoby, které jsou zapsané v obchodním rejstříku (například společnosti s ručením omezeným či akciové společnosti).

Mobu používat pro komunikaci s úřady datovou schránku, i když nejsem povinen ji mít?

Ano, každý si může zřídit datovou schránku. Úřady pak musejí komunikovat s vlastníkem datové schránky elektronicky.

Kde mohu o zřízení datové schránky požádat?

Nejjednodušší způsob je fyzicky na kontaktním místě veřejné správy, tedy na některém z pracovišť CzechPOINT. Seznam míst je na www.czechpoint.cz.

Kolik stojí zřízení datové schránky?

Nestojí nic, je pro všechny zdarma.

Kolik stojí odeslání datové zprávy?

Pro občany a právnické osoby je zdarma.

Budu umět datovou schránku používat? Není to moc složité?

Používání datové schránky je velmi jednoduché. Dá se přirovnat k emailu nebo elektronickému bankovníctví.

Potřebuji k odeslání datových zpráv tzv. elektronický podpis?

Občan ho nepotřebuje. Právnická osoba v některých případech ano,

například když je potřeba souhlas více jednatelů.

Jak se dozvím, že mi byla do schránky doručena datová zpráva?

V nastavení datové schránky je možné zadat emailovou adresu, na kterou přijde upozornění. Jeho odeslání je bezplatné. Dá se zadat i číslo mobilního telefonu, na který přijde v případě doručení nové datové zprávy SMS. To je však zpoplatněná služba.

Kde najdu všechny důležité informace o datových schránkách?

Na adrese www.datoveschranky.info.

Plzeňský kraj aktivoval svoji datovou schránku již v srpnu, přesto je zatím příliš brzy na objektivní hodnocení. Počet datových zpráv totiž začal narůstat až začátkem listopadu. V současnosti jich na Plzeňský kraj chodí zhruba dvacet denně. Vzhledem k tomu, že se jedná o revoluční změnu ve fungování veřejné správy, můžeme při zavádění systému datových schránek očekávat dílčí problémy. Za několik málo let si už ovšem nikdo z nás nebude umět představit, že by nešlo s úřady komunikovat elektronicky. Bude to běžná součást života.

Ing. Václav Koudele,
vedoucí Odboru informatiky
Krajského úřadu Plzeňského kraje

Tachovsko sužují problémy, očekává pomoc od státu



Neza mě st- n a n o s t v tachovském okrese je na úrovni 12,9 %, ve stříbrském regionu dokonce 18,8 %. V některých obcích, jako jsou například Benešovice, Kšice, Zhoř a Ošelín či Vranov, je každý třetí člověk bez práce. Na 115 volných míst připadá 4213 uchazečů o práci. To je smutná realita současnosti, vyvolaná globální hospodářskou recesí. Nena- plnily se sice zcela katastrofick- ž víze po propuštění více než šesti stovek zaměstnanců stříbrské firmy AFL, ale i tak je míra nezaměstnanosti pro okres doslova katastrofou. To má samozřejmě široký dopad nejen na samotné lidi bez práce, ale sníženou koupěschopnost i na podnikatelskou sféru v obchodě a službách či na nižší daňové příjmy obcí, a tím pádem například i na investice do infrastruktury.

Okres Tachov byl až do roku 2006 zařazen mezi hospodářsky slabé okresy především pro vyšší míru nezaměstnanosti a nižší stupeň ekonomického rozvoje. Vztahovala se tedy na něj až do roku 2006 a přechodně pak do

roku 2008 soustředěná podpora státu. To znamená možnost čerpání dotací z programů výhradně zaměřených na hospodářsky slabé okresy či určité zvýhodnění například u aktivní politiky zaměstnanosti Ministerstva práce a sociálních věcí ČR. Řada obcí také tuto podporu využila. Je třeba si uvědomit, že dotační podpora umožňuje realizaci veřejných zakázek a zakázky znamenají práci i pro místní firmy a občany.

Obrátil jsem se tedy v Poslanecké sněmovně s interpelací na ministra pro místní rozvoj Rostislava Vondrušku se žádostí o pomoc při řešení tíživé situace na Tachovsku. Domnívám se, že je třeba znovu přehodnotit vyřazení Tachovska z roku 2006 z hospodářsky slabých okresů a předložit vládě návrh na jeho opětovné zařazení do některého z národních programů regionálního rozvoje či ho jinak zvýhodnit. Z iniciativy pana ministra se již také uskutečnila na ministerstvu první schůzka za účasti starostů Tachova a Stříbra a byl dohodnut postup směřující k pomoci postiženému regionu.

*Ing. Václav Votava,
poslanec Parlamentu ČR
a krajský zastupitel*

Sociální komise podpořila investiční akci v Kozojedech



Sociální komise Rady Plzeňského kraje se poprvé sešla 30. března letošního roku. Komise má dvanáct členů, jsou v ní zastoupeny nejen politik- ž strany, ale též odborníci ze sféry sociálních služeb. Komisi nejde v žádném případě o politikaření, ale o věcný a konstruktivní přístup k řešení předkládaných problémů. Na jednotlivých zasedáních přijímá stanoviska a předkládá Radě Plzeňského kraje návrhy a náměty týkající se řešení a zabezpečení sociálních služeb na území kraje, upozorňuje na zjištěné nedostatky v této oblasti a vyjadřuje se k žádostem a realizaci dotací a grantů v sociální oblasti.

Jelikož se v poslední době objevily informace o problémech s rekonstrukcí a dostavbou kozojedského areálu, který patří pod Domov sociálních služeb Liblín, komise se vydala na výjezdní zasedání právě do tohoto zařízení. Zde se její členové seznámili s aktuální situací. Ocenili náročnou, zodpovědnou a zejména obětavou práci zaměstnanců liblínského domova. Kromě toho se po důkladné prohlídce obou areálů rozhodli doporučit Radě Plzeňského kraje, a zejména 1. náměstkovi hejtmanky Milanu Chovancovi, aby preferovala investiční akci Kozojedy. Komise se domnívá, že by bylo dobré dokončit stavbu v roce 2010. Případným odkládáním by se navyšovaly náklady.

*RSDr. Mgr. František Hrubeš,
předseda Sociální komise
Rady Plzeňského kraje*

Spolupráce má další důležitý cíl

Spolupráce škol pro žáky se speciálními vzdělávacími potřebami z Plzeňského kraje a německého Bádenska-Württemberska, která odstartovala v roce 2004, je rok od roku intenzivnější. Letos ji ještě rozšířila společná účast v mezinárodním projektu Partnerství Comenius Regio. Jeho cílem je podpořit přechod žáků s těžkým a kombinovaným zdravotním postižením do praktického života.

Za Plzeňský kraj se do projektu zapojily Základní škola a Odborná škola Zbůch, Základní škola a Odborná škola Horšovský Týn a Středisko služeb školám Plzeň. První mezinárodní setkání se konalo v polovině října ve Stuttgartu. „Cílem bylo především stanovit úkoly a klíčové otázky, jejichž řešením se budou účastníci projektu zabývat,“ konstatuje Jaroslava Havlíčková, vedoucí Odboru školství, mládeže a sportu Krajského úřadu Plzeňského kraje. Diskusi doplnila návštěva školy a stanice pro osoby s těžkým duševním a tělesným postižením v Heilbronnu. Projekt Partnerství Comenius Regio končí v červenci 2011. „Doufám, že se nám společně podaří prohloubit evropský rozměr vzdělávání tak, aby žákům s těžkým nebo kombinovaným zdravotním postižením umožnil prožít plnohodnotný život,“ říká Jaroslava Havlíčková.

Spolupráce, kterou v roce 2004 navázaly Odbor školství, mládeže a sportu Krajského úřadu Plzeňského kraje a Odbor speciální pedagogiky Ministerstva školství Bádenska-Württemberska, už přinesla řadu konferencí, seminářů a workshopů. Čeští odborníci si pochvalují především možnost výměny zkušeností a návštěv různých typů škol. Začátkem října se byli například podívat ve Waiblingenu. Absolvovali hospitace a prohlédli si chráněné dílny i vzdělávací střediska pro zdravotně postižené při firmách. „V této oblasti máme v České republice ještě značné rezervy,“ podotýká Jaroslava Havlíčková.

Plzeňský kraj je zřizovatelem 19 mateřských, základních a středních škol pro žáky se speciálními vzdělávacími potřebami. Letos je navštěvuje celkem 1870 osob.

Krizový rádce

Každému z nás se může stát, že se dostane do situace, kdy potřebuje neprodleně pomoc. V případě hrozícího nebezpečí nebo vzniku mimořádné události jsou připraveny tyto tísňové telefonické linky:

- 150 hasiči**
- 158 policie**
- 155 zdravotnické záchranářské služby**
- 112 jednotné číslo tísňového volání v EU**

Pokud potřebujete pouze jednu ze základních složek integrovaného záchranného systému (IZS), zvolte příslušné národní číslo tísňového volání za předpokladu, že toto číslo znáte. Pokud si nejste jisti, použijte číslo 112, které je určeno k oznámení jakékoli mimořádné události, zejména pokud ji bude řešit více složek IZS.

Kdy ještě volat 112? V případě, že volající nerozumí česky (operátoři jsou schopni odbavit hovor v angličtině a němčině), pokud si nejste jisti místem, kde se nacházíte (linka 112 může pomoci ke snadné lokalizaci) případně nemůžete-li si ve stresu vzpomenout na číslo národní tísňové linky.

Co při telefonickém hovoru říci? Snažte se zachovat klid a oznamte, kdo volá, co se stalo a přesné místo hlášené události. Nikdy nezavěšujte první a dále ještě vyčkejte na případné zpětné ověření. Řada hovorů na tísňové linky totiž spadá do kategorie zlomyslných volání, což je závažný problém. Lidé by si měli uvědomit, že složky IZS, které vyjedou zbytečně, mohou jinde chybět. Při volání na linku 112 však nikdo není anonymní, číslo i místo volajícího lze lokalizovat a rozhovory se také nahrávají. Zneužití tísňové linky lze pokutovat částkou až sto tisíc korun. Nikdo se však v žádném případě nemusí obávat skutečnou mimořádnou událost nahlásit.

nprap. Irena Tatíčková,
Hasičský záchranný sbor
Plzeňského kraje

Uzavření Koutského zámku

V uplynulých dnech se v regionálním tisku objevily velice nepřesné informace o kauze „Koutský zámek“. Rád bych je uvedl na pravou míru.

V roce 2006 jsem v Koutu na Šumavě poprvé organizoval rekondiční pobyt pro členy Svazu tělesně postižených v ČR (STP ČR). Zámek v majetku obce, který provozovala společnost Koutský zámek, nabízel klidné prostředí, možnost nejrůznějších rehabilitačních aktivit a perfektní přístup vedení i personálu. To mě přivedlo na myšlenku, že bych mohl pro Koutský zámek, který potřeboval více klientů, aby tolik nezatěžoval obecní rozpočet, něco udělat. Tehdy o tomto zařízení mezi členy STP ČR v podstatě nikdo nevěděl. Zajistil jsem vydání propagačního materiálu a na republikovém sjezdu ho dal k dispozici více než 70 tisícům členů naší organizace. Dobrá věc se podařila, do Kouta na Šumavě začali v letech 2007 a 2008 jezdit lidé například z Kladna, Slaného, Tachova, Plzně či Klatov.

V roce 2006 jsem navíc po dohodě s jednatelem společnosti Koutský zámek, paní Jarolinovou a starostou obce panem Duffkem, zpracoval zjednodušenou verzi investičního záměru na rekonstrukci objektu tak, aby mohl celoročně poskytovat komplexní služby široké škále klientů. Bylo mi jasné, že realizace záměru přesahuje možnosti obce. Proto jsem oslovil tehdejší vedení Plzeňského kraje s prosbou, aby po úpravách akce zařadilo mezi žádosti o finanční podporu z fondů EU. Přes řadu slibů, které následovaly vždy po mých urgencích, se nic nestalo.

Před krajskými volbami v roce 2008 jsem se obrátil na lídra ČSSD paní Miladu Emmerovou a předal jí záměr na rekonstrukci zámku v Koutu na Šumavě. Nastal obrat, ve který jsem ani ve snu nedoufal. Už v únoru 2009 byly za účasti všech zainteresovaných stran včetně pana Duffka a paní Jarolinové projednány možnosti rekonstrukce. Zdálo se, že nic nebrání konečnému řešení. Starosta obce Duffek však stále připomínal, že část obecního zastupitelstva je trvale, i přes pozitivní vývoj situace, pro prodej zámku.

NOVINY Plzeňského kraje

Vydává Plzeňský kraj, Škroupova 18, Plzeň, IČO 70890366

Redakce: Odbor kancelář bejtmanky – oddělení mediální komunikace

E-mail: redakce@plzensky-kraj.cz, telefon: 377 195 231. Distribuce výtisků zdarma.

Tiskne NAVA TISK, spol. s r. o. Náklad 255 000 výtisků. Registrováno pod číslem MK ČR E 14873. **Neoznačené články jsou redakčními materiály.**

O čem se psalo

Zásadní jednání, kterého jsem se účastnil, proběhlo přímo na zámku v červnu letošního roku. Setkali se zde členové Rady PK, starosta obce, předsedkyně STP ČR a projektant. Po detailní prohlídce celého areálu proběhla diskuze o možných variantách řešení. Odkoupení zámku zpět do vlastnictví kraje se ukázalo jako nejméně vhodné z hlediska komplikací při získávání evropské dotace. Proto bylo rozhodnuto, že Plzeňský kraj uvolní v letech 2010 a 2011 mimořádnou dotaci pro STP tak, aby mohlo být zařízení v maximální možné míře využíváno a nezatěžovalo tolik rozpočet obce. Představitelé kraje slíbili, že mezitím budou zpracovány potřebné podklady a rekonstrukce zámku bude zařazena mezi žádosti

o finanční podporu z evropských fondů. Zaručili se také, že kraj vzhledem k náročnosti akce

poskytne obci personální a odbornou pomoc při její realizaci. Vypadalo to, že se stavebními pracemi by se mohlo začít už v roce 2011. Starosta obce však namítal, že skupina zastupitelů stále trvá na prodeji zámku. Bylo proto dohodnuto, že počátkem září svolá veřejné zasedání zastupitelstva a představitel kraje na něm všem přítomným vysvětlí, jak velice důležitý pro život obce je chystaný projekt obnovy zámku. Měl jsem za to, že je rozhodnuto.

Realita je však, bohužel, úplně jiná. Zastupitelstvo obce 1. září rozhodlo, že k 30. září ukončí činnost společnosti Koutský zámek, propustí všechny zaměstnance a objekt pro veřejnost uzavře. Jediný úkol pro starostu obce, svolat veřejné zasedání zastupitelstva za účasti představitelů kraje, nebyl splněn. Sen o moderním zařízení, které by přineslo zájem o Kout na Šumavě a tedy zisk místním podnikatelům, poskytnutí zaměstnání nejméně dvaceti lidem, umožnilo celoroční užívání klientům všech kategorií a především nabídlo potřebné služby zdravotně postiženým občanům, se rozplynul. A další osud zámku je ve hvězdách.

Vlastimil Váchal,

předseda Krajské organizace Svazu tělesně postižených v ČR

Hasičky vládnou republice

Dějiny českého požárního sportu píší dobrovolné hasičky z Chválenic na jižním Plzeňsku. Družstvo žen z malé obce, která má zhruba čtyři sta obyvatel, získalo v posledních sedmi letech každé titul mistryň republiky. Od roku 1999, kdy se z vítězství radovalo poprvé, triumfovalo už celkem devětkrát.

Zatím poslední titul mistryň republiky vybojovaly chválenické hasičky v polovině září na Mistrovství ČR v Ústí nad Labem. Vrcholem letošní sezóny pro ně však byla účast na 14. Mezinárodní hasičské olympiádě CTIF, kterou hostila v červenci Ostrava. Dvě chválenické hasičky byly nominovány do týmu ČR A, v týmu ČR B jich bylo dokonce sedm. Češky olympiádu dokonale ovládly. Tým ČR A zvítězil, tým ČR B byl v celkovém pořadí druhý. Navíc české „běčko“, složené převážně z chválenických žen, zvítězilo v požárním útoku, což je královská disciplína požárního sportu. Předvedlo tak fantastický výkon, že i v kategorii mužů by bral stříbrné medaile. Účast chválenických žen na olympiádě finančně podpořil Plzeňský kraj.

Každoroční skvělé výsledky chválenického ženského družstva se promítají i do republikové ankety o nejspěšnější kolektiv v požárním sportu. V posledních čtyřech letech bylo v celkovém

pořadí družstev vždy druhé, pokaždé za českým reprezentačním týmem profesionálních hasičů. V kategorii jednotlivců však už přišlo i zlato. V roce 2005 se absolutní vítězkou ankety stala Andrea Nolečová.

Sbor dobrovolných hasičů Chválenice byl založen v roce 1892. V současnosti má devadesát členů, z toho pětadvacet žen. Historie ženského soutěžního družstva se začala psát v roce 1980. Již v první polovině osmdesátých let si vybojovalo pozici nejsilnějšího týmu západních Čech. Od roku 1984 chválenické ženy nechyběly na žádném ročníku mistrovství republiky v požárním sportu.



Obrovská radost na stupních vítězů. Chválenické hasičky právě obhájily titul mistryň republiky v požárním sportu družstev na letošním Mistrovství České republiky v Ústí nad Labem.

Výstava ukazuje kulturní dědictví

Obnova památek a rozvoj kulturního dění za pomoci několika dotačních a grantových programů Plzeňského kraje – to je téma výstavy, kterou od 19. listopadu hostí dům U Zlatého slunce v plzeňské Prešovské ulici. Akci připravil Plzeňský kraj ve spolupráci s Národním památkovým ústavem.

„Plzeňský kraj finančně podporuje vhodné záměry z oblastí památkové péče a kultury již od svého vzniku v roce 2000. Například v období let 2005 až 2009 se jednalo celkem o 1400 projektů, pro něž bylo v rámci několika dotačních a grantových programů z krajského rozpočtu uvolněno 125 milionů korun,“ říká Petr Jirásek z Odboru kultury, památkové péče a cestovního ruchu Krajského úřadu Plzeňského kraje.

Výstava, která potrvá dva měsíce, se zabývá těmi nejzajímavějšími z nich. Návštěvníci se například dozvědí podrobnosti o obnově bývalé sýpky v Trhanově, zámku v Hrádku u Sušice, kostelů sv. Mikuláše v Čechovicích a sv. Štěpána v Mýtě u Rokycan či rotundy sv. Petra a Pavla ve Starém Plzenci. Expozice dokumentuje také skutečnost, že krajské dotační a grantové programy zásadně měrou pomáhají organizátorům kultur-

ních akcí. Jedná se například o Haydnovy hudební slavnosti, Mezinárodní folklórní festival CIOFF Plzeň, Chodské slavnosti či festival Jazz bez hranic.

Výstava bude v domě U Zlatého slunce otevřena každý pracovní den od osmi do osmnácti hodin.



Plzeňský kraj přispěl v uplynulých třech letech na rekonstrukci rotundy sv. Petra a Pavla ve Starém Plzenci celkovou částkou 1,6 milionu korun. Snímek pochází z loňského roku, kdy se pracovalo především na opravě fasády, krovu a výměně střešní krytiny.

Krajský úřad PK – organizační struktura

Ředitel úřadu:

Mgr. Jiří Leščinský
telefon: 377 195 139
e-mail: jiri.lescinsky@plzensky-kraj.cz

Zástupci ředitele:

Oblast pro samosprávu a služby veřejnosti

Mgr. Bohuslav Borovanský
377 195 230
bohoslav.borovansky@plzensky-kraj.cz

Oblast pro vnitřní správu

Mgr. Václav Váchal
377 195 217
vaclav.vachal@plzensky-kraj.cz

Oblast pro ekonomiku a rozvoj

Ing. Martin Zaoral
377 195 472
martin.zaoral@plzensky-kraj.cz

Vedoucí odborů:

Odbor dopravy a silničního hospodářství

Ing. Jaroslav Vejprava
377 195 118
jaroslav.vejprava@plzensky-kraj.cz

Odbor ekonomický

Jaroslava Vavříková
377 195 313
jaroslava.vavrikova@plzensky-kraj.cz

Odbor fondů a programů EU

Ing. Jan Příbání
377 195 667
jan.priban@plzensky-kraj.cz

Odbor informatiky

Ing. Václav Koudele
377 195 261
vaclav.koudele@plzensky-kraj.cz

Odbor investic a majetku

Ing. Vladimír Gabriel, MBA
377 195 309
vladimir.gabriel@plzensky-kraj.cz

Odbor kancelář hejtmanů

Ing. Michal Sochor
377 195 289
michal.sochor@plzensky-kraj.cz

Odbor kancelář ředitele

Mgr. Štěpánka Szabó
377 195 137
stepanka.szabo@plzensky-kraj.cz

Odbor kontroly a interního auditu

Mgr. Václav Váchal (kontakty viz výše)

Odbor krizového řízení

Ing. Milan Řihošek
377 195 151
milan.rihosek@plzensky-kraj.cz

Odbor kultury, památkové péče a cestovního ruchu

Mgr. Vlasta Frouzová
377 195 108
vlasta.frouzova@plzensky-kraj.cz

Odbor právní

JUDr. Blanka Žižková
377 195 204
blanka.zizkova@plzensky-kraj.cz

Odbor regionálního rozvoje

Ing. arch. Miloslav Michalec
377 195 418
miloslav.michalec@plzensky-kraj.cz

Odbor sociálních věcí

Ing. Erika Kunešová
377 195 164
erika.kunesova@plzensky-kraj.cz

Odbor vnitřních věcí a krajský

životnostenský úřad

Ing. Jan Nový
377 195 132
jan.novy@plzensky-kraj.cz

Odbor zdravotnictví

MUDr. Irena Dvořáková, Ph.D.
377 195 475
irena.dvorakova@plzensky-kraj.cz

Odbor školství, mládeže a sportu

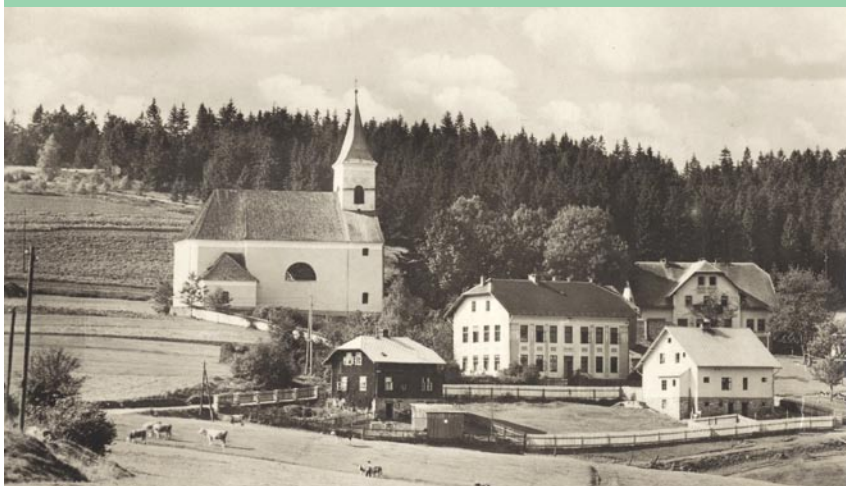
JUDr. Jaroslava Havlíčková
377 195 529
jaroslava.havlickova@plzensky-kraj.cz

Odbor životního prostředí

Mgr. Martin Plíhal
377 195 332
martin.plihal@plzensky-kraj.cz

SOUTĚŽ – POZNEJTE NA STARÉ POHLEDNICI

Zkuste poznat na staré pohlednici místo, které můžete navštívit i dnes. Pět čtenářů, kteří zašlou správné odpovědi, odměníme reklamními předměty Plzeňského kraje. Odpovědi zasílejte **do 4. prosince 2009** s vaší zpáteční adresou na adresu: Krajský úřad Plzeňského kraje, Odbor kancelář hejtmanky – oddělení mediální komunikace, Škroupova 18, 306 13 Plzeň nebo e-mailem na adresu redakce@plzensky-kraj.cz.



NÁPOVĚDA & TIP NA VÝLET

Na pohlednici je šumavská obec, která vznikla v 16. století jako hornická osada. Leží mezi Zelenou Lhotou a Špičákem pod vrchem Prenet. Nejvýznamnější památkou obce je kostel Neposkvrněného početí Panny Marie. Památkově chráněna je též fara č. p. 1. V této obci také fungoval oblíbený pivovar, založený zdejšími Králováky kolem roku 1850. Byl uzavřen v roce 1946, část zařízení byla odvezena do pivovaru v Železném Rudě.

Výherci soutěže

V říjnovém vydání jste v rámci soutěže „Poznejte na staré pohlednici“ měli identifikovat Černé jezero. Do redakce přišly stovky správných odpovědí. Vylosovali a odměnili jsme následující výherce:

- Věra Fialová – Stod
- Libuše Karlíková – Sušice
- Josef Koranda – Planá
- Ivana Nováčková – Horní Bříza
- Josef Pěchouček – Přeštice

Kraj také v televizi

Zajímavé informace z Plzeňského kraje se nyní dozvíte také v rámci televizního vysílání stanice TV Public. Pravidelný pořad o Plzeňském kraji, který je zaměřen na aktuální dění i představení jednotlivých turisticky atraktivních míst v regionu, začíná každý den v 17.30 hodin. Reprízy jsou na řadě následující den v 00.30 a v 7.30 hodin.

Další informace o dění v našem kraji najdete na www.plzensky-kraj.cz

PLZEŇSKÝ KRAJ...										SPZ PRAHY	ZNAČKA RUSKÝCH FOTOAPARÁTŮ	VKOPNUTÍ	OBYČEJ	MEZINÁROD. OLYMPUSKÝ VÝBOR ZKR.	2X SNÍŽENÝ TÓN A	BYVALÝ MINISTR ZDRAVOTNICTVÍ	DOVOZCE UHLÍ	DRUH UZENINY	DOLINA ZASTAR.	SKVĚLE HOVOR.
POMŮCKA: AKE. ALV. ATARI. LOMO. PIKE. TETOV	CITOSLOVCE TÍŠENÍ	PEČENÝ MOUČNÝ VÝROBEK	BÝVALÉ OZNAČENÍ LETOPŮCTU	KLUUNÝ MATERIÁL	LAT. OZN. BRÍCHA	PSYCHICKÝ TLAK	ZHOUBA	BODAVÝ HMYZ	PŘITAKÁNÍ	VESELÍ	ČESKÝ AUTOMOBIL. ZAVODNÍK	IN. STAVITEL PARLÉRE	INIC. ZPĚV. ABSOLONOVÉ							
PODPLUKOVNÍK ZKR. VOJENSKÉ HOVNOSTI				POHYB PO ODRAZU																
1. DÍL TAJENKY																				
TOHO ČASU ZKR.		VŘENÍ			PROTIKLAD	OBCHODNÍ ŘETĚZEC			PODLEHNOUT HNILOBĚ			INIC. HER. MUTI	NÁZEV HLÁSKY N							
	OBVATEL IRSKA			SADA			NĚMECKÝ URČITÝ ČLEN			EROTIKA	GENERALNÍ ŘEDITELSTVÍ ČESKOSLOVENSKÝ	ELIŠKA DOMÁCKÝ	OPUŠTĚNÍ							
OBILNINA				TELOVÍČNÁ POLOHA					SEVEROČESKÁ ENERGETIKA ZKR.			CHEM. ZN. COPAK		3. DÍL TAJENKY						
VÝBĚZEK PEVNINY DO MOŘE				CHEM. ZN. KREMIKU					SNÍŽENÝ TÓN E		CHEM. ZN. KÁRETNÍ BARVA	ZNAČKA KILOGRAMU	OTCOVÉ ZASTAR.							
	ÚHEL HOVOR.	TREST						MILENEC JULIE	ASLJSKÉ MUŽSKÉ JMÉNO	ZN. LUXU		ČÁST SRDCE								
		ZNAČKA POČÍTAČŮ								BEZP. SILN. PROVOZU		HLADKÉ								
HRADBA				TEODOR DOMÁCKÝ			ZIDOVSKÝ UČITEL				INIC. SKLAD. UHLÍŘE	JIHOEVROPA	ŘECKÝ BAJKÁR							
				SLIČNÝ			VARIT V TROUBĚ				BRITSKÝ POLÁRNÍK									
INICIÁLY HERCE TROJANA			POVRCHOVÝ DŮL		HOSPODÁŘSKÁ PŮDA		JIHOUT			ÚPLNĚ			INIC. HEREC. JANUŘOVÉ							
			ZIVOTNÍ NUTNOST							TŘI SLOVENSKY			ZNAČKA LEPENKY							
2. DÍL TAJENKY													INFORMAČNÍ SYSTÉM	INIC. HEREC. DEVĚTE						
CITRUSOVÉ OVOCE				NÍZKÁ CENA HOVOR.					PŘÍPRAVEK NA ČISTĚNÍ SKLA			VLASTNÍ TROPICKEMU SAVCI								
NEDĚLITELNÝ DVĚMA				NĚMECKÉ MUŽSKÉ JMÉNO					BAVLNĚNÁ TKANINA PLASTIC. VZORU			DROBNÉ KOUSÍČKY KAMENE								