

Senátní návrh

ZÁKON

ze dne..... 2014,

o Národním parku Šumava a o změně zákona č. 114/1992 Sb., o ochraně přírody a krajiny, ve znění pozdějších předpisů

Parlament se usnesl na tomto zákoně České republiky:

ČÁST PRVNÍ

§ 1

Účel, předmět a cíl vyhlášení národního parku

(1) K zachování mimořádných přírodních hodnot Šumavy a ochrany její přírody a krajiny se vyhláší Národní park Šumava (dále jen „národní park“). Posláním národního parku je vedle naplnění cílů ochrany a zachování typického vzhledu krajiny rovněž umožnit jeho využívání k veřejnému poznání, vzdělávání, rekreaci a turistice, jakož i k podpoře udržitelného rozvoje územně samosprávných celků, na jejichž správním území se národní park rozkládá.

(2) Předmětem ochrany národního parku jsou dochované ekosystémy ve všech fázích vývoje, zejména přirozená lesní společenstva, přirozené vodní útvary, rašeliniště, bezlesí a dochované krajinné typy spoluutvářené kulturně-historickým vývojem území národního parku. Předmětem ochrany jsou též populace druhů živočichů, planě rostoucích rostlin a jejich společenstva, které se na území národního parku přirozeně vyskytují a jsou pro Šumavu typické.

(3) Cílem ochrany národního parku je především trvale udržitelné zachování přirozených a ekologicky stabilních ekosystémů, obnova a zlepšení stavu předmětů ochrany a dosažení ekologické stability a přirozené biologické rozmanitosti a struktury. Za účelem naplnění cílů ochrany a poslání národního parku jsou na území národního parku uplatňovány specifické způsoby péče stanovené plánem péče o národní park.

§ 2

Vymezení národního parku

Vymezení území národního parku je uvedeno v příloze č. 1 tohoto zákona, grafické znázornění je uvedeno v příloze č. 2 tohoto zákona. Základní mapa, ve které je vyznačeno území národního parku v měřítku 1 : 25 000, je uložena na Ministerstvu životního prostředí (dále jen „ministerstvo“), mapy z ní odvozené jsou uloženy na krajských úřadech

Jihočeského a Plzeňského kraje, městských úřadech Klatovy, Sušice, Prachatice, Vimperk a Český Krumlov a dále na všech obecních úřadech obcí, na jejichž správním území se národní park rozkládá, Správě Národního parku Šumava a příslušných katastrálních úřadech¹⁾.

§ 3

Správa národního parku

(1) Zřizuje se Správa národního parku Šumava (dále jen „Správa“) se sídlem ve Vimperku jako státní příspěvková organizace; funkci jejího zřizovatele plní ministerstvo.

(2) V čele Správy stojí ředitel, kterého jmenuje a odvolává ministr životního prostředí.

(3) Správa vykonává na území národního parku působnost stanovenou obecnými právními předpisy a tímto zákonem. Správa vykonává také působnost Správy Chráněné krajinné oblasti Šumava²⁾.

(4) Nadřízeným orgánem Správy je ministerstvo.

§ 4

Plán péče o národní park, členění národního parku do zón ochrany přírody a zásady režimu v jednotlivých zónách ochrany přírody

(1) Plán péče o národní park (dále jen „plán péče“) se vyhotovuje na období 15 let. Podkladem pro jeho vyhotovení je vždy aktuální vyhodnocení stavu území národního parku s ohledem na vymezení jednotlivých zón ochrany přírody (dále jen „zóny“) a jejich částí a na cíle a předměty ochrany. Opatření navržená plánem péče musí být v souladu se základními zásadami režimu a cíli ochrany jednotlivých zón.

(2) Podle dochovaných přírodních hodnot, cílů ochrany a převažujících metod péče je území národního parku rozděleno do tří zón.

(3) Do I. zóny se zařazují:

a) celistvá, plošně rozsáhlá území s nejvýznamnějšími přírodními hodnotami, zejména přirozené nebo málo pozměněné ekologicky stabilní ekosystémy s přirozenou druhovou rozmanitostí a strukturou schopné postupné obnovy samořídících funkcí. Cílem ochrany je umožnit trvale udržitelný přirozený vývoj těchto území bez přímých zásahů člověka. Přípustné jsou pouze takové časově a prostorově omezené přímé zásahy člověka, které vedou k zachování, podpoře nebo obnově samořídících funkcí ekosystémů nebo k naplnění poslání národního parku.

¹⁾ Zákon č. 359/1992 Sb., o zeměměřických a katastrálních orgánech, ve znění pozdějších předpisů.

²⁾ Výnos Ministerstva kultury ČSR čj. 53855/1963, o nové právní úpravě chráněné krajinné oblasti „Šumava“, ve znění výnosu čj. 5954/1975.

b) izolované lokality, které jsou mimořádně hodnotné z důvodu výskytu cenných biotopů nebo druhů. Cílem ochrany je zachování a podpora jejich biodiverzity s využitím dlouhodobých nebo trvalých specifických způsobů péče.

(4) Pozemky fyzických a právnických osob, které ke dni nabytí účinnosti tohoto zákona nebyly zařazeny do I. zóny národního parku podle dosavadních právních předpisů²⁾, lze do I. zóny národního parku zařadit pouze s písemným souhlasem jejich vlastníka. Udělením souhlasu není dotčeno právo na náhradu za ztížení zemědělského nebo lesního hospodaření podle obecného právního předpisu³⁾.

(5) Do II. zóny se zařazují území s významnými přírodními hodnotami i s pozměněnými ekosystémy, vhodnými pro obnovu ekologické stability nebo pro uplatňování šetrných způsobů péče. Podle cílů ochrany a dochovaného stavu území se II. zóna člení na část II. A a II. B.

(6) Do části II. A se zařazují území, u kterých je cílem jejich postupné zařazení do I. zóny.

(7) Podmínkou pro převod území z části II. A do I. zóny je pozitivní vyhodnocení jejich stavu po 15 letech plánem péče z hlediska biologické rozmanitosti a struktury, ekologické stability a trvale udržitelné schopnosti přirozeného vývoje bez přímých zásahů člověka.

(8) Do části II. B náleží ostatní území II. zóny nezařazené do části II. A. Jedná se o převážně lidskou činností pozměněné ekosystémy s významnými přírodními hodnotami. Cílem je šetrnými a přírodě blízkými způsoby péče udržovat a podporovat přirozenou přírodní rovnováhu a biologickou rozmanitost.

(9) Do III. zóny se zařazují zastavěná území a zastavitelné plochy obcí vymezené platnou územně plánovací dokumentací a dále území intenzivně dotčená lidskou činností. Cílem je umožnit rozvoj obcí v souladu s posláním národního parku.

(10) Vymezení jednotlivých zón ochrany přírody na území národního parku stanoví tento zákon. Grafické znázornění stanovených zón v národním parku je v měřítku 1 : 60 000 přílohou č. 4 tohoto zákona.

(11) Mapové podklady v měřítku 1 : 10 000 (prvotní), na kterých jsou zóny, na něž se člení území národního parku, zakresleny, jsou uloženy na Správě a v ústředním seznamu ochrany přírody. Mapy v měřítku 1 : 5 000 (odvozené) s vyznačením zón jsou uloženy na ministerstvu a na obecních úřadech obcí, jejichž katastrální území zasahuje do národního parku.

³⁾ § 58 odst. 2 zákona č. 114/1992 Sb., o ochraně přírody a krajiny, ve znění pozdějších předpisů.

§ 5

Základní ochranné podmínky národního parku

Základní ochranné podmínky národního parku jsou stanoveny v obecném právním předpise⁴⁾.

§ 6

Bližší ochranné podmínky a řízení územní a stavební činnosti

(1) Na celém území národního parku je zakázáno ničit, poškozovat nebo měnit dochovaný stav předmětů ochrany způsobem, který odporuje cílům a dalšímu poslání národního parku s výjimkou důvodů zabraňujících nebo předcházejících ohrožení lidského života či zdraví nebo hrozící škodě značného rozsahu.

(2) Na území I. zóny je zakázáno používat a skladovat chemické přípravky.

(3) V I. zóně a v II. A části II. zóny je zakázáno umisťovat a povolovat nové stavby nebo způsoby využití území kromě těch, které slouží účelům ochrany přírody.

(4) V II. B části II. zóny lze umisťovat a povolovat pouze stavby nebo způsoby využití území sloužící ochraně přírody, rybářství, myslivosti, péči o les, zemědělství, turistice, sportu, obraně státu a ochraně státních hranic, pokud jejich umístění není v rozporu s posláním národního parku.

(5) Ve III. zóně se nová výstavba, změny staveb a využití území povolují v souladu s platnou územně plánovací dokumentací⁵⁾.

(6) V případech, kdy jiný veřejný zájem výrazně převažuje nad zájmem ochrany přírody, může Správa povolit výjimku ze zákazů uvedených v odstavcích 2 až 4.

(7) Jen s předchozím souhlasem Správy lze na celém území národního parku

- a) vytyčovat zimní běžecké tratě,
- b) vydávat povolení ke geologickým pracím a průzkumům,
- c) umisťovat a povolovat stavby a způsoby využití území, které nejsou zakázané v odstavcích 3 a 4,
- d) provádět mimo území III. zóny změny ve využití, skladbě a plochách druhů pozemků, včetně krátkodobého rozorávání pozemků evidovaných jako travní porost.

(8) Územní rozvoj v národním parku je možný jen v souladu s územně plánovací dokumentací, plánem péče o národní park a s ohledem na cíle a poslání národního parku.

⁴⁾ § 16 zákona č. 114/1992 Sb.

⁵⁾ Zákon č. 183/2006 Sb., o územním plánování a stavebním řádu (stavební zákon), ve znění pozdějších předpisů.

(9) Projektanti staveb, stavebníci, orgány územního plánování a stavební úřady⁵⁾ jsou povinni dbát, aby architektonické řešení staveb nebo jejich změn na území národního parku a navrhované způsoby využití území navazovaly na charakter národního parku a jeho stavební tradice z hlediska estetického začlenění staveb do krajiny.

§ 7

Vstup a pohyb osob na území národního parku

(1) Území národního parku mimo zastavěné území lze využívat k turistice a rekreaci v rozsahu, který není v rozporu s posláním národního parku. Vstup a pohyb osob na území národního parku mimo zastavěné území se řídí, pokud tento zákon nestanoví jinak, obecnými právními předpisy a návštěvním řádem národního parku.

(2) Tímto zákonem se stanovuje základní síť vyznačených cest a tras na území národního parku, jež je v měřítku 1 : 150 000 uvedena v příloze č. 3 tohoto zákona a v měřítku 1 : 25 000 je uložena na Správě. Nově vyznačené cesty budou doplňovány do seznamu vyznačených přístupných cest vedeného Správou, který je veřejně přístupný. V odůvodněných případech lze opatřením obecné povahy upravit režim užívání vyznačených přístupných cest.

(3) Vstupovat mimo vyznačené cesty na území I. zóny lze pouze se souhlasem Správy, která jej může vydat z důvodu plnění pracovních nebo služebních povinností nebo z jiných důležitých důvodů. Souhlas není třeba pro vstup vlastníků nebo nájemců dotčených pozemků, jejich zaměstnanců, pracovníků orgánů veřejné správy, základních a ostatních složek integrovaného záchranného systému⁶⁾ a zaměstnanců věcně a místně příslušných správních orgánů⁷⁾, a to pro plnění pracovních nebo služebních povinností nebo z jiných důležitých důvodů. Souhlasu není dále třeba pro vstup osob s trvalým pobytem na území národního parku, pokud svým vstupem nepoškodí dochovaný stav přírodního prostředí.

(4) Vjíždět a setrvávat motorovými vozidly na území národního parku nad rámec základních ochranných podmínek mohou osoby s trvalým pobytem, vlastníci nemovitostí a nájemci pozemků na území národního parku pouze se souhlasem a v rozsahu stanoveném Správou.

(5) Pokud subjekty uvedené v odstavcích 3 a 4 splňují podmínky pro vydání souhlasu, vydá Správa souhlas bez dalšího dokladu⁸⁾. Jediným účastníkem správního řízení je žadatel.

(6) Opatřením obecné povahy může Správa vymezit části I. zóny, na které se nevztahuje zákaz vstupu mimo vyznačené cesty, a stanovit podmínky vstupu.

⁶⁾ § 4 zákona č. 239/2000 Sb., o integrovaném záchranném systému a o změně některých zákonů, ve znění pozdějších předpisů.

⁷⁾ § 1 odst. 1, § 10 a 11 zákona č. 500/2004 Sb., správní řád, ve znění pozdějších předpisů.

⁸⁾ § 151 zákona č. 500/2004 Sb.

§ 8

Péče o les

(1) Cílem péče o lesy národního parku je dosažení stabilních porostů odpovídajících dřevinnou skladbou danému stanovišti.

(2) Při činnostech v lesích národního parku se postupuje podle obecného právního předpisu upravujícího zásady hospodaření v lesích⁹⁾, schváleného lesního hospodářského plánu zpracovaného v souladu s cíli a posláním národního parku a se zvláštním zřetelem na zájmy ochrany přírody.

(3) Ustanovení obecného právního předpisu¹⁰⁾ o zásadách proti škůdcům a o případech mimořádných okolností a nepředvídaných škod lze použít pouze v lesích na území I. zóny.

(4) Na území národního parku je součástí péče o les chov zvěře, který zajišťuje rovnováhu mezi stavy spárkaté zvěře a prostředím, udržuje přírodní kvalitu genofondu zvěře, cíleně zvyšuje chovnou kvalitu zvěře a upravuje stavy zvěře na optimální stav.

§ 9

Zemědělství

Pozemky náležející do zemědělského půdního fondu se v národním parku využívají zejména jako louky a pastviny pro extenzivní chov dobytka. Není dovoleno používat postupy trvale zhoršující fyzikální vlastnosti půdy a provozovat a budovat stavby pro ustájení a chov dobytka s kapacitou větší než je ekologická únosnost dané lokality. Stupeň přípustného zatížení území zemědělskou činností stanoví s ohledem na předměty a cíle ochrany plán péče.

§ 10

Ostatní pozemky

Pozemky, které nejsou pozemky určenými k plnění funkcí lesa nebo zemědělským půdním fondem, lze využívat pouze způsobem, který není v rozporu s posláním národního parku, odpovídá zařazení těchto pozemků do jednotlivých zón národního parku a je v souladu s vydanou územně plánovací dokumentací¹¹⁾.

⁹⁾ Zákon č. 289/1995 Sb., o lesích a o změně a doplnění některých zákonů (lesní zákon), ve znění pozdějších předpisů.

¹⁰⁾ § 22 odst. 1 zákona č. 114/1992 Sb.

¹¹⁾ § 2 odst. 1 písm. n) zákona č. 183/2006 Sb.

Převod pozemků na obce

(1) Pozemky, které

- a) se nacházejí na území národního parku,
- b) jsou ke dni účinnosti tohoto zákona ve vlastnictví České republiky,
- c) neleží v nezastavěném území¹²⁾ podle vydané územně plánovací dokumentace,
- d) nejsou pozemky určenými k plnění funkcí lesa a
- e) nejsou z převodu vyloučeny podle odstavce 4,

se bezúplatně převedou do vlastnictví obce, na jejímž katastrálním území se nacházejí, pokud obec do 1 roku ode dne nabytí účinnosti tohoto zákona o převod pozemků do svého vlastnictví písemně požádá organizační složku státu nebo státní organizaci, která je příslušná s pozemkem hospodařit nebo má právo s pozemkem hospodařit (dále jen „příslušná osoba“). To neplatí pro pozemky, ke kterým přísluší hospodařit Státnímu pozemkovému úřadu podle jiného zákona¹³⁾. Marným uplynutím lhůty právo na převod zaniká.

(2) Žádost obce musí obsahovat označení žadatele a identifikaci dotčeného pozemku podle stavu katastru nemovitostí ke dni podání žádosti. Žádost nesplňující tyto požadavky bude žadateli vrácena s uvedením důvodů, pro které je žádost považována za vadnou. Stejně bude příslušná osoba postupovat v případě žádosti o převod pozemků, které nesplňují podmínky uvedené v odstavci 1.

(3) Příslušná osoba uzavře s obcí písemnou dohodu o převodu pozemku do 6 měsíců ode dne doručení žádosti, která nezakládá žádný z důvodů pro její vrácení podle odstavce 2. V dohodě budou pozemky označeny údaji podle katastrálního zákona. Dohodu předloží obec příslušnému katastrálnímu úřadu k vkladu vlastnického práva do katastru nemovitostí¹⁴⁾.

(4) Z převodu podle odstavce 1 jsou vyloučeny zastavěné stavební pozemky¹⁵⁾, na nichž se nacházejí budovy ve vlastnictví jiných osob, než je obec příslušná k podání žádosti o převod, jakož i pozemky, na jejichž vydání bylo uplatněno právo podle jiného právního předpisu¹⁶⁾ a o jejichž vydání nebylo dosud rozhodnuto.

¹²⁾ § 2 odst. 1 písm. f) zákona č. 183/2006 Sb.

¹³⁾ Zákon č. 503/2012 Sb., o Státním pozemkovém úřadu a o změně souvisejících zákonů, ve znění pozdějších předpisů.

¹⁴⁾ Zákon č. 256/2013 Sb., o katastru nemovitostí (katastrální zákon).

¹⁵⁾ § 2 odst. 1 písm. c) zákona č. 183/2006 Sb.

¹⁶⁾ Zákon č. 229/1991 Sb., ve znění pozdějších předpisů. Zákon č. 403/1990 Sb., o zmírnění následků některých majetkových křivd, ve znění pozdějších předpisů. Zákon č. 87/1991 Sb., o mimosoudních rehabilitacích, ve znění pozdějších předpisů. Zákon č. 243/1992 Sb., kterým se upravují některé otázky související se zákonem č. 229/1991 Sb., o úpravě vlastnických vztahů k půdě a jinému zemědělskému majetku, ve znění zákona č. 93/1992 Sb., ve znění pozdějších předpisů. Zákon č. 428/2012 Sb., o majetkovém vyrovnání s církvemi a náboženskými společnostmi a o změně některých zákonů (zákon o majetkovém vyrovnání s církvemi a náboženskými společnostmi), ve znění zákona č. 177/2013 Sb.

§ 12

Finanční příspěvek

Obce, jejichž katastrální území se nachází na území národního parku, mají nárok na příspěvek ze státního rozpočtu za ztížený výkon správy svého území v důsledku omezení vyplývajících z tohoto zákona a z obecného právního předpisu¹⁷⁾. Výše příspěvku činí ročně 500 Kč za každý i započatý hektar území katastrálního území obce nacházejícího se na území národního parku.

§ 13

Mimořádné události na území národního parku

(1) Správa se podílí na předcházení mimořádných událostí na území národního parku zejména předcházení požárům, haváriím, úrazům a ztrátám orientace osob.

(2) Správa spolupracuje se základními a ostatními složkami integrovaného záchranného systému, s věcně a místně příslušnými správními orgány a s obcemi při záchranných nebo likvidačních pracích při vzniku mimořádných událostí na území národního parku.

(3) V rámci opatření proti vzniku a šíření požáru Správa

- a) zabezpečuje v době zvýšeného nebezpečí vzniku požáru opatření pro včasné zjištění požáru a proti jeho rozšíření pomocí hlídkové činnosti,
- b) označuje a udržuje vodní zdroje k hašení požárů na území národního parku; zdroje požární vody musí být rozmístěny po celém území národního parku v počtu, který vyhovuje potřebám případného požárního zásahu,
- c) označuje a udržuje síť účelových komunikací a lesních cest se zpevněným povrchem s minimální šířkou vozovky 3 m tak, aby bylo území výměry lesů rovnoměrně dosažitelné pro složky integrovaného záchranného systému⁶⁾.

§ 14

Přechodná ustanovení

(1) Řízení zahájená před účinností tohoto zákona se dokončí podle dosavadních předpisů.

(2) Vyznačení základní sítě cest a tras na území národního parku uvedené v příloze č. 3 tohoto zákona a průběhu hranice I. zóny národního parku uvedené v příloze č. 4 tohoto zákona v terénu zajistí Správa do 6 měsíců od účinnosti tohoto zákona.

¹⁷⁾ Zákon č. 114/1992 Sb.

(3) Dnem nabytí účinnosti tohoto zákona přecházejí na Správu všechna práva a povinnosti Správy Národního parku a chráněné krajinné oblasti Šumava zřízené podle dosavadních právních předpisů, včetně práv a povinností z pracovněprávních a jiných vztahů.

(4) Dnem nabytí účinnosti tohoto zákona pozbývá platnosti vymezení jednotlivých zón národního parku stanovené ministerstvem podle dosavadních předpisů¹⁸⁾.

§ 15

Zrušovací ustanovení

Zrušuje se nařízení vlády České republiky č. 163/1991 Sb., kterým se zřizuje Národní park Šumava a stanoví podmínky jeho ochrany.

ČÁST DRUHÁ

Změna zákona o ochraně přírody a krajiny

§ 16

Zákon č. 114/1992 Sb., o ochraně přírody a krajiny, ve znění zákona č. 289/1995 Sb., nálezu Ústavního soudu, vyhlášeného pod č. 3/1997 Sb., zákona č. 16/1997 Sb., zákona č. 123/1998 Sb., zákona č. 161/1999 Sb., zákona č. 238/1999 Sb., zákona č. 132/2000 Sb., zákona č. 76/2002 Sb., zákona č. 320/2002 Sb., zákona č. 100/2004 Sb., zákona č. 168/2004 Sb., zákona č. 218/2004 Sb., zákona č. 387/2005 Sb., zákona č. 444/2005 Sb., zákona č. 186/2006 Sb., zákona č. 222/2006 Sb., zákona č. 267/2006 Sb., zákona č. 124/2008 Sb., zákona č. 167/2008 Sb., zákona č. 312/2008 Sb., zákona č. 223/2009 Sb., zákona č. 227/2009 Sb., zákona č. 281/2009 Sb., zákona č. 291/2009 Sb., zákona č. 349/2009 Sb., zákona č. 381/2009 Sb., zákona č. 350/2012 Sb. a zákona č. 64/2014 Sb., se mění takto:

1. V § 17 odstavec 2 zní:

„(2) Pokud vymezení jednotlivých zón ochrany přírody nestanoví právní předpis, kterým se zřizuje národní park, stanoví vymezení a změny jednotlivých zón ochrany přírody Ministerstvo životního prostředí vyhláškou po projednání s dotčenými obcemi a kraji.“

2. V § 20 odst. 3 se za slova „se zástupci obcí“ vkládají slova „a krajů“.

¹⁸⁾ § 4 odst. 5 nařízení vlády České republiky č. 163/1991 Sb., kterým se zřizuje Národní park Šumava a stanoví podmínky jeho ochrany.

3. V § 20 odstavec 4 zní:

„(4) Nedojde-li k dohodě podle odstavce 3, předloží rada rozpor se svým stanoviskem k rozhodnutí Ministerstvu životního prostředí. Účastníky správního řízení jsou pouze dotčené obce a kraje.“.

4. V příloze k zákonu se slova „nařízení vlády ČR č. 163/1991 Sb.“ nahrazují slovy „zákon č. /2014 Sb.“.

ČÁST TŘETÍ

§ 17

Účinnost

Tento zákon nabývá účinnosti prvním dnem druhého kalendářního měsíce následujícího po jeho vyhlášení.

Popis hranice Národního parku Šumava

- I. Vnitrozemská hranice národního parku vychází od státní hranice u mezníku 4/11 po cestě ve Ferdinandovském údolí a v Debrníku se stáčí k rozcestí u kóty 804. Dále pokračuje severovýchodním směrem po okraji lesa a po lesních cestách přes kóty 933 a 923 k mostu přes potok, vrací se na kótu 882 a na kótě 828 vyúsťuje na silnici Želená Ruda - Klatovy, kterou sleduje až na rozcestí Starý Brunst. Zde odbočuje po silnici na Zhůří a dále přes křižovatku silnic nad Keplí probíhá po zpevněné cestě na Poustku, Busil a ke Schöpfrovu dvoru. Zde odbočuje na lesní cestu na Karlov a na Dobrou Vodu. Z Dobré Vody pokračuje po lesní silnici na Velký Babylon a odtud po lesní cestě přes Klášterský mlýn do Rejštejna. Z Rejštejna probíhá hranice národního parku po říčce Losenici až k odbočce na Červenou, po této odbočce do Červené a odtud po lesních cestách přes kótu 844 obchází rezervaci Obří zámek. U mostu pod Popelnou se vrací na Losenici a probíhá po ní až na Zlatou studni. Odtud po lesní cestě na kótu 1141 a dále až na silnici Kvilda - Vimperk, po této silnici pokračuje několik set metrů k severu a odbočuje na lesní cestu pod vrcholem Přílby; od kóty 1131 sleduje okraj lesa až ke kótě 955 pod Novými Hutěmi, kde se napojuje na silnici Nové Hutě - Borová Lada. Přes Borová Lada odbočuje na silnici do Horní Vltavice a probíhá po ní až k mostu přes Vltavu na Polce. Z Polky vede hranice národního parku přes brod a kóty 933 a 842 po zpevněné lesní cestě do Strážného, odtud po silnici na Hliniště, kde přechází na říčku Řasnici a po ní pokračuje až k soutoku s Vltavou. Dále probíhá po Vltavě až k železničnímu přejezdu u Velké Nivy. Odtud je hranice vedena po železniční trati k Volarům, přechází na Luční potok, po něm obchází Volary a v místě překřížení Volarského potoka se silnicí se napojuje na silnici Volary - Želnavu, po níž probíhá až do Želnavy a pokračuje stále po silnici do Bělé a Nové Pece. Za Novou Pečí se napojuje na cestu sledující Schwarzenberský kanál a pokračuje po ní směrem na Hutský Dvůr a Zadní Zvonkovou. Po cestě k bývalé celnici pak končí na hranicích s Rakouskem u mezníku 1/34.
- II. Cesty, které tvoří hranici Národního parku Šumava, nejsou součástí území Národního parku Šumava.

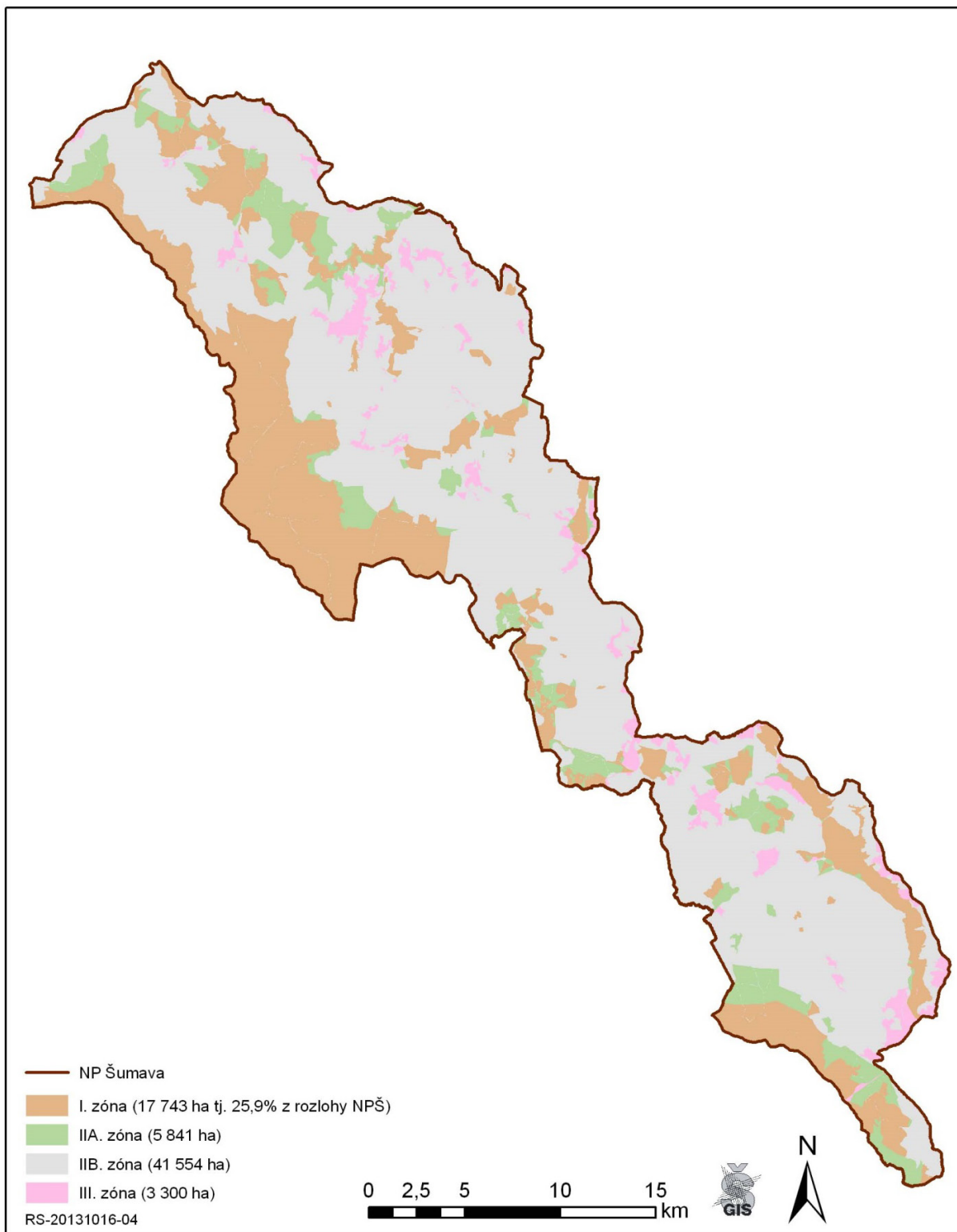
Orientační grafické znázornění účelových komunikací, lesních dopravních cest a vyznačených tras
- západní část -



Orientační grafické znázornění účelových komunikací, lesních dopravních cest a vyznačených tras
- jižní část -



Zonace NP Šumava



DŮVODOVÁ ZPRÁVA

A. Obecná část

1. Zhodnocení platné právní úpravy a hlavní principy navrhované právní úpravy

K podání návrhu zákona o Národním parku Šumava (dále jen „NPŠ“) vedou předkladatele především dvě skutečnosti. Zaprvé, že více než 22 let existuje tento park bez zákona, kterým by byl zřízen, přestože správní úřady lze zřizovat toliko zákonem, přičemž Správa NPŠ státní správu vykonává. Zadruhé obava, že nově zvolená Poslanecká sněmovna, ale i nově jmenovaná vláda se pod tlakem jiných úkolů ještě dlouhou dobu k projednávání zákona o NPŠ nedostanou a může se tak opakovat situace, že s ukončením volebního období stávající dolní komory Parlamentu bude nedokončené projednávání zákona o NPŠ opět bez výstupu v podobě přijatého zákona.

Nařízení vlády č. 163/1991 Sb., kterým se zřizuje Národní park Šumava a stanoví podmínky jeho ochrany, vydané podle zákona č. 40/1956 Sb., o státní ochraně přírody, je nedostatečné i z důvodu, že tento zákon byl k 1. červnu 1992 nahrazen zákonem č. 114/1992 Sb., o ochraně přírody a krajiny. Podle čl. 79 odst. 1 Ústavy lze však správní úřady zřídit pouze zákonem, a to se nestalo ani po schválení zákona č. 114/1992 Sb.

Dalším, zdaleka ne posledním, důvodem k podání návrhu zákona o NPŠ je i to, že nyní je v procesu schvalování plán péče o park na příštích 15 let a předkládané znění zákona velmi úzce na tento plán péče navazuje a je s ním zcela ve shodě.

Předkládaný text zákona byl projednán se starosty šumavských obcí a je jimi podporován, právě tak jako vedením NPŠ i Radou parku. Je pochopitelné, že navrhovaná právní úprava nemusí být konečnou verzí a že s největší pravděpodobností dojde v průběhu dalšího projednávání návrhu zákona k dílčím úpravám, avšak neměla by se diametrálně lišit od navrhovaného textu.

Návrh je předkládán jako výsledek dlouhé řady jednání zúčastněných stran, který vyjadřuje dosažený společensky přijatelný kompromis, aniž by si činil nárok na původní autorství. Lze tak vyjádřit přesvědčení, že na základě předloženého návrhu bude konečně po dlouhých letech a celé řadě návrhů zákona o NPŠ celý proces přijímání této zákonné úpravy úspěšně dokončen.

2. Dopad návrhu zákona na státní rozpočet a další veřejné rozpočty

Přijetím zákona nedojde ke zvýšení nákladů na státní rozpočet za úhrady za nevyužitě a poškozené dřevo. Ty zůstávají stejné jako doposud. Náklad na státní rozpočet se zvyšuje tímto zákonem o cca 34 mil. Kč, které by měly být vypláceny jako kompenzace za ztížený výkon správy území vlivem omezení vyplývajících z toho, že jejich intravilány jsou součástí národního parku, což je ve srovnání s ostatními národními parky existujícími v České republice zcela ojedinělé. Navrhovaná úprava je motivována i snahou o nápravu stavu, který vznikl v důsledku minulé úpravy zákona o rozpočtovém určení daní a který na straně obcí na území národního parku vedl k významnému zkrácení příjmů v důsledku poklesu významu koeficientu rozlohy katastrálního území pro vyčíslení podílu na daňových výnosech ve prospěch parametrů jiných, závislých především na míře hospodářského rozvoje, který

je ovšem na území národního parku zákonem prakticky vyloučen. Kompenzace je v současnosti obcím na území parku poskytována nesystémovou formou. Vzhledem k tomu, že NPŠ má rozlohu 68 tisíc hektarů, bude nárok na státní rozpočet činit 34 mil. Kč.

Všechny dosavadní činnosti Správy jsou podle návrhu zákona zachovány ve stejném rozsahu jako nyní, tedy před přijetím zákona. Hospodaření NPŠ po přijetí zákona bude mít jednoznačná pravidla, což znamená předvídatelnost řady dopadů i na příslušné rozpočty.

3. Zhodnocení souladu návrhu zákona s ústavním pořádkem a mezinárodními smlouvami

Navrhovaný zákon je v souladu s ústavním pořádkem České republiky a mezinárodními smlouvami podle článku 10 Ústavy České republiky. Právě přijetím navrhovaného zákona by mělo být dosaženo právního stavu, který bude naplňovat požadované atributy ústavnosti.

4. Předpokládané sociální dopady, dopady na rovnost mužů a žen

Navrhovaná právní úprava nebude mít žádné sociální dopady ani žádný vliv na rovné postavení mužů a žen ani na specifické skupiny obyvatel, a proto je z tohoto hlediska neutrální.

B. Zvláštní část

K části první

K § 1

Zákon stanoví, co je v národním parku předmětem ochrany a jaký je hlavní cíl ochrany přírody a krajiny. Oproti platné právní úpravě (§ 1 nařízení vlády ČR č. 163/1991 Sb.) došlo k detailnějšímu rozpracování úvodního ustanovení, přičemž hlavní důraz je kladen na zachování a podporu příznivého stavu vymezených předmětů ochrany národního parku odpovídajícími způsoby péče.

Území NPŠ je jedinečné jako rozsáhlá oblast horských lesů, rašelinišť a slatí, které tvoří přirozenou jihozápadní hranici České republiky. Zaujímá českou část bilaterálního velkoplošného chráněného území rozsáhlého středoevropského lesního komplexu Šumavy a Bavorského lesa. Mimořádný vědecký a výchovný význam mají zejména horské lesy 7. a 8. lesního vegetačního stupně, ledovcová jezera, rašeliniště a primární bezlesí, které budou tvořit základ nejcennější I. zóny ochrany přírody národního parku.

Předmětné ustanovení formou posláni národního parku deklaruje též podporu využití území národního parku k turistice, rekreaci, vědeckému výzkumu a výchově, a dále k udržitelnému rozvoji¹⁾ územních samosprávných celků (tj. obcí a krajů).

¹⁾ Podle § 6 zákona č. 17/1992 Sb. je trvale udržitelným rozvojem takový rozvoj, který současným i budoucím generacím zachovává možnost uspokojovat jejich základní životní potřeby a přitom nesnižuje rozmanitost přírody a zachovává přirozené funkce ekosystémů.

K § 2

Vymezuje se území NPŠ, které se rozkládá na území Jihočeského a Plzeňského kraje. Celková výměra Národního parku Šumava je 680 km². Jelikož území národního parku podléhá zvláštnímu režimu, je nutné jeho přesné vymezení. Území je vymezeno slovním popisem hranice, který tvoří přílohu č. 1, a grafickým zákresem v mapě obsaženým v příloze č. 2. Mapy jsou uloženy u orgánů a institucí zákonem stanovených.

Územní vymezení NPŠ podle navrhovaného zákona se shoduje s územním vymezením stávajícího národního parku, jak je provedeno v § 1 odst. 1 nařízení vlády ČR č. 163/1991 Sb.

NPŠ se zřizuje bez ochranného pásma, neboť směrem do vnitrozemí je celé jeho území obklopeno Chráněnou krajinnou oblastí Šumava vymezenou Výnosem Ministerstva kultury ČSR čj. 53855/1963, o nové právní úpravě chráněné krajinné oblasti „Šumava“, ve znění výnosu čj. 5954/1975, která svým právním režimem mj. plní funkci ochranného pásma národního parku.

K § 3

Pro zajištění správy NPŠ byla zřízena ke dni 1. července 1991 Ministerstvem životního prostředí Správa Národního parku a Chráněné krajinné oblasti Šumava jakožto příspěvková organizace. Navrhovaným zákonem se zřizuje správa národního parku s působností stanovenou tímto zákonem a zákonem č. 114/1992 Sb. V čele této správy stojí ředitel, který je jmenován a odvoláván ministrem životního prostředí.

Podle přechodných ustanovení návrhu zákona (§ 14) se nově zřizovaná Správa národního parku stává též univerzálním právním nástupcem Správy národního parku a Chráněné krajinné oblasti Šumava zřízené podle dosavadních právních předpisů.

K § 4

Území národního parku je vzhledem k diferencovaným zájmům na intenzitě ochrany přírody rozděleno do tří zón ochrany přírody. Každá ze zón je v tomto ustanovení detailně charakterizována. Vymezení všech zón je v příloze č. 4 návrhu zákona uvedeno formou orientačního grafického znázornění; v mapových podkladech je pak uloženo zejména na Správě v měřítku 1: 10 000.

Pro území I. zóny jsou nastavena kritéria, která zajistí jejich primární vědecký význam z hlediska poznávání přírodních procesů, které jsou pouze v nezbytném rozsahu ovlivňovány zásahy člověka. Tomu je podřízeno i turistické využití, které se omezuje pouze na síť značených cest a stezek, jejichž prostřednictvím budou návštěvníci moci poznávat přirozené procesy. Vzhledem k tomu, že zařazení pozemků do I. zóny ochrany přírody s sebou nese značný zásah do vlastnických práv, je potřeba, aby tato zóna byla vymezována především na státním majetku (stát je nositelem veřejného zájmu na existenci prvních zón). Za omezení plynoucí ze zařazení do I. zóny ochrany bude vlastníkovi příslušet odpovídající náhrada za ztížení lesnického nebo zemědělského využívání ve smyslu ustanovení § 58 odst. 2 a násl. zákona č. 114/1992 Sb., přičemž tento nárok není dotčen ani souhlasem vlastníka se zařazením do I. zóny, který je nově stanovenou podmínkou pro zařazení do I. zóny. To je v návrhu zákona pro odstranění případných pochybností výslovně vyjádřeno.

Do II. zón budou zařazeny pozemky, které svým dochovaným stavem neumožňují jejich současné zařazení do I. zóny ochrany přírody, jsou však dostatečně stabilní a reprezentativní a cílenými zásahy je možné dosáhnout v reálném časovém horizontu obnovy přirozených funkcí a vazeb v ekosystému a naplnit předpoklady pro jejich možný převod do I. zóny ochrany přírody (část II. A druhé zóny) a současně území trvale určená pro přírodě blízké a šetrné hospodaření (část II. B druhé zóny). Rozdíl mezi oběma částmi druhé zóny je mj. v tom, že u části II. B se nepředpokládá převedení těchto území do I. zóny ani do zóny II. A.

Do III. zóny ochrany přírody jsou zařazeny všechny ostatní pozemky, které svým charakterem nesplňují podmínky pro zařazení do první nebo druhých zón národního parku.

S ohledem na to, že vymezení zón ochrany přírody na území národního parku je provedeno přímo v textu předkládaného zákona a nikoliv v prováděcím předpise vydaném podle § 17 odst. 2 zákona č. 114/1992 Sb., je i veškeré budoucí změny ve vymezení zón nutno realizovat formou změny předkládaného zákona, nikoliv formou předpokládanou v § 17 odst. 2 zákona č. 114/1992 Sb. Předkládaný zákon v tomto ohledu plní vůči zákonu č. 114/1992 Sb. roli speciálního předpisu a jeho ustanovení mají již z tohoto důvodu aplikační přednost. V zájmu zajištění právní jistoty se aplikovatelnost § 17 odst. 2 zákona č. 114/1992 Sb. v části druhé návrhu výslovně vylučuje.

K případné námitce, že zvoleným postupem je obcházen mechanismus participace dotčených obcí na vymezení zón národního parku lze uvést, že zonace podle předkládaného návrhu byla schválena Radou NPŠ a dotčenými obcemi v roce 2012 a v této podobě byla též převzata do vládního návrhu zákona o národním parku Šumava, předloženého ke schválení Poslanecké sněmovně v minulém volebním období. Tento schválený návrh zonace Ministerstvo životního prostředí přes dostatečný časový prostor dosud odpovídajícím způsobem neakceptovalo, pravděpodobně s ohledem na výhrady uplatňované některými mediálně úspěšnými nevládními organizacemi.

K § 5

Pro úplnost se uvádí odkaz na základní ochranné podmínky národních parků obsažené v § 16 zákona č. 114/1992 Sb., které samozřejmě platí i pro NPŠ.

K § 6

Zákon uvádí činnosti, které jsou zakázány na území národního parku, a diferencuje na ty, které jsou zakázány na celém jeho území (odstavce 1, 7 až 9) a na ty, které jsou zakázány jen na části území (odstavce 2 až 5).

Okruh činností, které je možné vykonávat na území národního parku pouze na základě souhlasu Správy, vyplývá ze specifík národního parku a doplňuje tak základní ochranné podmínky obsažené v § 16 zákona č. 114/1992 Sb.

Vzhledem k tomu, že cílem ochrany národního parku je zachování a obnova přírodních procesů, je nezbytné, aby byly vytvořeny podmínky pro jejich nerušený průběh. Ze zákona bude výslovně zakázáno ničit, poškozovat nebo měnit předměty ochrany, krajinu nebo její části.

Podle odstavce 2 se zakazuje v prvních zónách skladovat a používat chemické přípravky. Skladování a používání zmíněných látek na území národního parku představuje pro předměty ochrany národního parku možné bezprostřední ohrožení, neboť významným biotopem území jsou rašeliniště, pramenné oblasti vodních toků a další typy mokřadů. Tento zákaz současně nepředstavuje zásadní omezení při běžném využívání pozemků.

V zóně I. a v zóně II. A nelze povolovat nebo měnit využití staveb s výjimkou těch, které mají sloužit k ochraně přírody.

I pro další zóny se stanovují konkrétní bližší podmínky pro možnosti umístování staveb na jejich území.

Další skupinu omezení tvoří výčet činností, které lze na území národního parku vykonávat pouze s předchozím souhlasem Správy.

Základem rozvoje v NPŠ jsou územně plánovací dokumentace jednotlivých obcí a plán péče o národní park. Architektonické řešení staveb nebo jejich změn musí odpovídat charakteru a stavebním tradicím z hlediska estetického, což musí být zajištěno vazbou na instituty stavebního práva podle zákona č. 183/2006 Sb.

K § 7

Ustanovení upravuje vstup a pohyb osob na území národního parku. V návaznosti na to je v příloze č. 3 uvedeno orientační grafické znázornění přístupných účelových komunikací, lesních dopravních cest a značených turistických tras. Po vstupu zákona v účinnost budou nově vyznačené cesty doplňovány do veřejného seznamu vyznačených přístupných cest vedeného Správou.

Omezení vstupu do I. zóny ochrany přírody reflektuje jejich účel a význam. Současně však zachovává možnost přístupu do I. zóny všem subjektům, které na volném vstupu mají oprávněný zájem, popř. mají k němu důvod (vlastníci a nájemci pozemků, pracovníci orgánů veřejné správy apod.). Pohybovat se mimo vyznačené cesty na území I. zóny bude tak možno pouze na základě souhlasu Správy, a to ze zákonem stanovených důvodů.

Osoby s trvalým pobytem na území národního parku budou mít právo volného vstupu na území I. zón, pokud svým vstupem nepoškodí dochovaný stav přírodního prostředí. I pro tyto případy však Správa bude moci výjimečně a dočasně vstup omezit.

Možnost vjíždění a setrvávání motorovými vozidly na území parku nad rámec základních ochranných podmínek je pro vymezené subjekty vázána na souhlas Správy. Ostatní osoby se mohou v první zóně pohybovat pouze po vyznačených cestách.

Správa bude moci vymezit části první zóny, na které se zákaz vstupu mimo vyznačené cesty nevztahuje, a to opatřením obecné povahy včetně stanovení podmínek, za kterých je možné mimo vyznačené cesty vstupovat.

Forma opatření obecné povahy je v tomto ustanovení zvolena zejména z důvodu možnosti úpravy konkrétní otázky vůči neurčitému počtu osob, ale i z důvodu potřeby podrobného projednání zásahu do první zóny, umožnění seznámení se s jeho návrhem široké veřejností a zároveň možností dotčených osob se k němu vyjádřit.

K § 8

Vymezují se principy použití jiných právních předpisů vztahujících se k naplnění cíle NPŠ a ke stabilitě chráněného přírodního prostředí, zejména lesa. Součástí péče o NPŠ je i řádná péče o chov zvěře, která má předejít nadměrnému poškozování chráněného prostředí zvěří.

K § 9

Zemědělskou půdu v národním parku lze využít zásadně jako louky a pastviny bez použití těžkých zemědělských strojů způsobujících nevratné změny ve vlastnostech půdy (např. zhutnění půd). Tímto ustanovením je zajištěno, že území národního parku nebude v souvislosti se zemědělskými činnostmi využíváno intenzivním způsobem.

Značná část pozemků národního parku je z historických příčin vedena např. v druhu ostatní plocha, přestože mají charakter např. luk nebo sukcesních stádií lesa. Na tyto pozemky se nevztahují jednotlivé složkové zákony (zákon o ochraně zemědělského půdního fondu, lesní zákon atd.), které by stanovovaly základní limity jejich využívání. Tyto pozemky jsou z přírodovědného hlediska velmi cenné, protože na nich lze pozorovat jednotlivé vývojové fáze ekosystémů, současně však na některých místech dostoupila sukcese stádia, které poškozují některé předměty ochrany (zvláště chráněné rostliny, tetřívky atd.). Je proto v souladu s cíli národního parku záměrem zajistit a udržet na nich odpovídající způsob využívání, tedy takový, který odpovídá zařazení pozemků do jednotlivých zón ochrany přírody při současném respektování institutů stavebního práva podle zákona č. 183/2006 Sb.

K § 10

I při využívání ostatních pozemků na území NPŠ než jsou uvedeny v § 8 a 9 návrhu zákona, musí být respektovány obecné podmínky pro ochranu tohoto zvláště chráněného území.

K § 11

Na území NPŠ došlo k odsunu nejprve českého, později německého obyvatelstva. Vlivem toho se velká část pozemků nacházejících se v intravilánu obcí stala vlastnictvím státu, přičemž v souladu se zákonem č. 219/2000 Sb., o majetku České republiky a o jejím vystupování v právních vztazích, resp. v souladu se zákonem č. 97/1997 Sb., o státním podniku, s těmito pozemky hospodaří organizační složky státu, zejména Správa a CHKO Šumava, Úřad pro zastupování státu ve věcech majetkových, Lesy České republiky, s. p. a Vojenské lesy a statky, s. p., případně další státní organizace. Správa těchto pozemků ovšem nepatří k hlavním předmětům zájmu označených subjektů, takže řada těchto pozemků není řádně udržována. Konkrétně jde zpravidla o části místních komunikací, veřejnou zeleň a ostatní plochy. V důsledku toho obce z jedné strany čelí oprávněnému tlaku občanů, ovšem i návštěvníků, aby zajistily řádné běžné obhospodařování (údržbu) předmětných pozemků, z druhé strany však povinnost spravovat obecní majetek s péčí řádného hospodáře obcím neumožňuje, aby vynakládaly vlastní prostředky na údržbu cizího majetku.

Na základě tohoto ustanovení budou pozemky v zastavěných územích a zastavitelných plochách, kterou jsou ve vlastnictví České republiky, do jednoho roku od nabytí účinnosti tohoto zákona převedeny dotčeným obcím nacházejícím se na území národního parku, pokud o ně požádají. Marným uplynutím této lhůty však právo na převod zanikne.

Možnost převodu se přitom bude týkat zásadně jen pozemků, které kumulativně splňují tyto podmínky:

- a) jsou ke dni nabytí účinnosti zákona ve vlastnictví České republiky,
- b) nacházejí se na území NPŠ,
- c) neleží v nezastavěném území podle § 2 odst. 1 písm. f) zákona č. 183/2006 Sb. (nezastavěným územím se rozumí „pozemky nezahrnuté do zastavěného území nebo do zastavitelné plochy“),

- d) nejsou pozemkem určeným k plnění funkcí lesa podle § 3 zákona č. 289/1995 Sb., a
- e) nejde o zastavěné stavební pozemky, na nichž se nachází budovy ve vlastnictví jiných osob, než je obec příslušná k podání žádosti o převod.

Z převodu podle navrhovaného zákona jsou přitom vyloučeny pozemky, ke kterým přísluší hospodařit Státnímu pozemkovému úřadu podle zákona č. 503/2013 Sb., který stanoví jiný režim.

I v případě zastavěného stavebního pozemku jde o institut definovaný v zákoně č. 183/2006 Sb., stavebním zákoně, konkrétně v jeho § 2 odst. 1 písm. c), podle kterého se zastavěným stavebním pozemkem rozumí „pozemek evidovaný v katastru nemovitostí jako stavební parcela a další pozemkové parcely zpravidla pod společným oplocením, tvořící souvislý celek s obytnými a hospodářskými budovami“.

Vyluka z převodu popsaná v odstavci 1 písmenu e) znemožňuje, aby k převodu došlo v případech nezastavěných pozemků ve vlastnictví státu, které tvoří funkční celek s jiným majetkem státu, popř. třetích osob a dále, aby bylo narušeno vydávání pozemků podle jiných právních předpisů, především restitučních nebo zmírňujících následky provedených křivd.

Převod bude uskutečňován na základě dohody uzavřené mezi obcí, která žádost podala, a organizační složkou státu, resp. státní organizací, které jsou příslušné s předmětným pozemkem hospodařit nebo mají právo s pozemkem hospodařit. Tato dohoda bude vkladovou listinou podle zákona č. 256/2013 Sb.

K § 12

Navrhuje se, aby stát poskytoval obcím na území NPŠ jako určitou kompenzaci za ztížený výkon správy jejich území vlivem omezení vyplývajících z toho, že jejich intravilány jsou součástí tohoto zvláště chráněného území. Tato situace je ve srovnání s ostatními národními parky existujícími v České republice zcela ojedinělá. Navrhovaná úprava je zároveň motivována i snahou o nápravu stavu, který vznikl v důsledku minulé úpravy zákona o rozpočtovém určení daní. V důsledku provedené úpravy zákona o rozpočtovém určení daní totiž došlo na straně obcí na území národního parku k významnému zkrácení příjmů z důvodů poklesu významu koeficientu rozlohy katastrálního území pro vyčíslení podílu na daňových výnosech ve prospěch parametrů jiných, závislých především na míře hospodářského rozvoje, který je ovšem na území národního parku zákonem prakticky vyloučen. Katastrální území dotčených obcí jsou naproti tomu velmi rozsáhlá s malou lidnatostí. V současnosti je tato ztráta kompenzována nesystémově. Navrhovaný příspěvek obcím proto odstraňuje nesystémovost stávajícího přístupu a odstraňuje zjevnou nespravedlnost vyplývající pro dotčené obce ze zákona o rozpočtovém určení daní. Navrhovaný mechanismus výpočtu je přitom jednoduchý, stejně jako předpokládaný způsob jeho administrace.

Konkrétně se navrhuje, aby kompenzace ve formě ročního finančního příspěvku obcím, jejichž katastrální území se nachází na území NPŠ činila 500 Kč za každý i započatý hektar území. Vzhledem k tomu, že NPŠ má rozlohu 68 tisíc hektarů, bude odhadovaný roční nárok na státní rozpočet činit 34 mil. Kč.

Vyskytne-li se potřeba na úpravu bližších podrobností poskytování finančního příspěvku, může vláda podle čl. 78 Ústavy vydat v rámci navrhovaného zákona a v jeho mezích prováděcí vládní nařízení, a to bez výslovného zmocnění.

K § 13

Ustanovení precizuje povinnosti Správy na úseku předcházení mimořádných událostí, mezi něž patří zejména požáry, havárie, úrazy a ztráty orientace osob. U nápravy následků mimořádných událostí je zdůrazněna povinnost spolupráce se složkami integrovaného záchranného systému, příslušnými správními orgány a s obcemi.

Speciální ustanovení se týká úkolů zajišťujících prevenci vzniku a šíření požáru. Konkrétními nástroji Správy jsou hlídková činnost (v době zvýšeného nebezpečí vzniku požáru), operativně taktická studie dokumentace zdolávání požáru, udržování potřebných vodních zdrojů k hašení požárů, údržba komunikací a lesních cest nutných pro požární techniku a zpracování operativního plánu zdolávání požáru pro zásahy jednotlivých složek integrovaného záchranného systému.

K § 14

Správní řízení zahájena přede dnem nabytí účinnosti zákona se dokončí podle dosavadních právních předpisů, tj. zejména podle příslušných částí zákona č. 114/1992 Sb.

Správě se ukládá zajistit do 6 měsíců od nabytí účinnosti navrhovaného zákona v terénu vyznačení základní sítě cest a tras na území národního parku uvedené v příloze č. 3 tohoto zákona a průběhu hranice I. zóny národního parku uvedené v příloze č. 4 tohoto zákona.

Zároveň je založeno univerzální právní nástupnictví Správy národního parku zřízené podle navrhovaného zákona do práv a povinností stávající Správy a CHKO Šumava zřízené a existující podle dosavadních právních předpisů, a to včetně nástupnictví do práv a povinností zaměstnavatele v pracovněprávních a jiných vztazích.

Vzhledem k tomu, že je návrhem zákona založena nová zonace národního parku je výslovně rušeno stávající vymezení zón NPŠ, které je zcela nesystémově stanoveno nikoliv právním předpisem, nýbrž rozhodnutími Ministerstva životního prostředí.

K § 15

V souvislosti s přijetím zákona o vyhlášení NPŠ se zrušuje stávající nařízení vlády České republiky č. 163/1991 Sb., kterým se zřizuje Národní park Šumava a stanoví podmínky jeho ochrany.

K části druhé

K § 16

K bodu 1

Vzhledem k tomu, že navržený zákon stanoví v § 4 specifický režim pro vymezení zón NPŠ, je nutno na tuto okolnost odpovídajícím způsobem reagovat v zákoně o ochraně přírody a krajiny.

K bodu 2

Navrhuje se změna ustanovení upravujícího Radu národního parku jako iniciativního a konzultačního orgánu pro záležitosti příslušného národního parku, který je povolán

projednat a posuzovat důležité dokumenty ochrany a řízení národního parku a jeho ochranného pásma, zejména členění jejich území do zón ochrany přírody, plány péče nebo návštěvní řády.

Zákonem č. 349/2009 Sb. (novela zákona č. 114/1992 Sb.) došlo s účinností od 1. prosince 2009 k doplnění zástupců krajů, na jejichž území se kraj rozkládá, mezi členy Rady. Změna se však nepromítla do odstavce 3, kde jsou doposud uvedeni pouze zástupci obcí, nikoli také krajů, což se návrhem napravuje.

K bodu 3

V případě rozporů mezi orgánem ochrany přírody a zástupci obcí a krajů delegovanými do Rady národního parku ohledně zón národního parku, návštěvního řádu, plánu péče o národní park, bude řešení vzniklého rozporu v působnosti Ministerstva životního prostředí, které bude rozhodovat ve správním řízení, jehož účastníky budou dotčené obce a kraje.

K bodu 4

V příloze zákona o ochraně přírody a krajiny se nahrazuje nařízení vlády České republiky č. 163/1991 Sb. označením tohoto zákona, kterým bude Národní park Šumava vyhlášen.

K § 17

Navrhuje se, aby zákon nabyl své účinnosti po uplynutí nejméně jednoměsíční legisvakanční lhůty.

K přílohám zákona

K příloze č. 1

Slovně se vymezuje území NPŠ, a to ve stávajících hranicích.

K příloze č. 2

Tato příloha obsahuje grafické znázornění území NPŠ.

K příloze č. 3

Uvádí se cestní síť NPŠ v členění pro západní a jižní část území, která po vyznačení v terénu bude specifikovat, kde se mohou pohybovat jednotliví uživatelé a návštěvníci národního parku.

K příloze č. 4

Zonace NPŠ patří k základním dokumentům nutným pro řádnou a účinnou ochranu tohoto zvláště chráněného území. Navržená zonace byla projednána a schválena dotčenými obcemi a Radou NPŠ. Tato nová zonace preferuje scelování prvních zón oproti dnešním stávajícím 135 plochám do souvislejších 35 ploch. Rozšiřuje se plocha I. zóny ze 13 % na 26,53 % území NPŠ, z toho 22,08 % tvoří bezzásahová zóna + 4,46 % dočasně zásahových ploch

(kaňonovitá údolí řek Vydra a Křemelná) z důvodu ochrany stávajícího stavu. Současně se počítá s postupnou přípravou zóny II. A na přechod do I. zóny v rozsahu 8,49 %.

V Praze dne 19. června 2014

Milan Štěch, v. r.
předseda Senátu