

PLÁN PRIMÁRNÍ PREVENCE RIZIKOVÉHO CHOVÁNÍ PLZEŇSKÉHO KRAJE

(2017–2019)

OBSAH

ÚVOD	3
1 DEMOGRAFICKÝ POPIS KRAJE	4
1.1 ADMINISTRATIVNÍ ČLENĚNÍ KRAJE	4
1.2 NEZAMĚSTNANOST V PLZEŇSKÉM KRAJI	6
1.3 SOCIÁLNĚ VYLOUČENÉ LOKALITY	8
1.4 ŠKOLY A ŠKOLSKÁ ZAŘÍZENÍ V PLZEŇSKÉM KRAJI	9
2 VÝCHODISKA PLÁNU S ANALÝZOU POTŘEB	21
2.1 RIZIKOVÉ CHOVÁNÍ NA ŠKOLÁCH V PLZEŇSKÉM KRAJI	21
2.2 ŠKOLNÍ METODICI PREVENCE	21
3 PRIORITY PLZEŇSKÉHO KRAJE	23
3.1 SWOT ANALÝZA Z POHLEDU PLZEŇSKÉHO KRAJE	23
3.2 PRIORITY A CÍLE PLZEŇSKÉHO KRAJE	24
4 SÍŤ SLUŽEB KRAJE	27
5 KOORDINACE PRIMÁRNÍ PREVENCE NA KRAJSKÉ ÚROVNI	31
6 DOKUMENTY UPRAVUJÍCÍ OBLAST PRIMÁRNÍ PREVENCE V KRAJI	32
7 AKTIVITY KRAJE V OBLASTI PRIMÁRNÍ PREVENCE	33
8 FINANCOVÁNÍ SLUŽEB PRIMÁRNÍ PREVENCE V KRAJI	34
8.1 DOTAČNÍ PROGRAMY PLZEŇSKÉHO KRAJE	34
8.2 FINANCOVÁNÍ PRIMÁRNÍ PREVENCE V PLZEŇSKÉM KRAJI Z DOTAČNÍHO PROGRAMU MŠMT	36
8.3 FINANCOVÁNÍ PRIMÁRNÍ PREVENCE OBCEMI	36

ÚVOD

Plán primární prevence rizikového chování Plzeňského kraje (2017–2019) navazuje na Plán primární prevence rizikového chování Plzeňského kraje (2013–2016). Předložení Plánu primární prevence rizikového chování Plzeňského kraje (2017–2019) Ministerstvu školství, mládeže a tělovýchovy je jednou z podmínek pro získání finančních prostředků z dotačního programu Ministerstva školství, mládeže a tělovýchovy (dále jen MŠMT) na realizaci aktivit v oblasti prevence rizikového chování v období 2017–2020. O dotace do tohoto dotačního programu mohou žádat kraje, školy, školská zařízení, neziskové organizace a další subjekty působící v Plzeňském kraji, resp. v České republice. Uzávěrka příjmu žádostí do dotačního programu je vždy 30. 9. Bližší informace o dotačním řízení lze najít na <http://www.msmt.cz/socialni-programy/dotacni-programy-a-certifikace>.

Plán primární prevence rizikového chování Plzeňského kraje (2017–2019) je zpracován v souladu s Dlouhodobým záměrem vzdělávání a rozvoje vzdělávací soustavy Plzeňského kraje (2016–2020), Konceptí prevence kriminality Plzeňského kraje na léta 2017–2020 a dalšími strategickými dokumenty a právními předpisy.

1 DEMOGRAFICKÝ POPIS KRAJE

Plzeňský kraj se rozprostírá na jihozápadě České republiky. Sousedí na severozápadě s Karlovarským, na severu s Ústeckým, na severovýchodě se Středočeským a na východě s Jihočeským krajem. Nejdelší hranici má na jihozápadě se SRN (Bavorskem). Velmi výhodná je poloha regionu mezi hlavním městem Prahou a zeměmi západní Evropy.

Svou rozlohou je Plzeňský kraj třetím největším krajem v České republice, avšak počtem obyvatel se řadí na deváté místo. Na celkovém počtu obyvatel České republiky se podílí 5,4 %. Po Jihočeském kraji je druhým nejdříve zalidněným krajem v České republice.

Sídelní struktura kraje je nevyvážená – na metropolitní Plzeň navazuje drobná venkovská struktura. Schází města střední velikosti. Typickým rysem území je vysoký počet malých sídel. Katastrální území obcí do 2 000 tisíc obyvatel tvoří více než 4/5 rozlohy kraje a žije v nich přes 30 % obyvatelstva.

Přirozeným centrem regionu už od doby svého vzniku je Plzeň. Město Nová Plzeň bylo založeno na příkaz českého krále Václava II. roku 1295 na soutoku řek Radbuzy, Mže, Úhlavy a Úslavy. Od počátku se stalo důležitým obchodním střediskem na významné křižovatce cest do Norimberka a Řezna. Průmyslový a technologický rozmach Plzně začíná v polovině 19. století. Postupně se zařazuje mezi nejvýznamnější města státu. V současnosti je Plzeň čtvrtým největším městem v Česku. Žije zde cca 169 000 obyvatel, což je více než 30 % obyvatelstva Plzeňského kraje. Sídlí zde Západočeská univerzita, Lékařská fakulta v Plzni Univerzity Karlovy v Praze, Metropolitní univerzita Praha a biskupství.

Kromě Plzně plní funkci center města Klatovy, Domažlice, Tachov, Rokycany. Vzhledem k nízké hustotě zalidnění mají význam i malá města, např. Sušice, Stříbro, Plasy, Kralovice, Horšovský Týn, Přeštice, Nepomuk aj.

Údaje o rozloze a obyvatelstvu Plzeňského kraje

Rozloha	7 649 km ²
Počet obyvatel k 30. 9. 2010	571 980
Počet obyvatel k 30. 9. 2016	578 194
Počet obyvatel na 1 km ²	75
Počet obcí s rozšířenou působností	15
Počet obcí s pověřeným obecním úřadem	35
Počet obcí	501

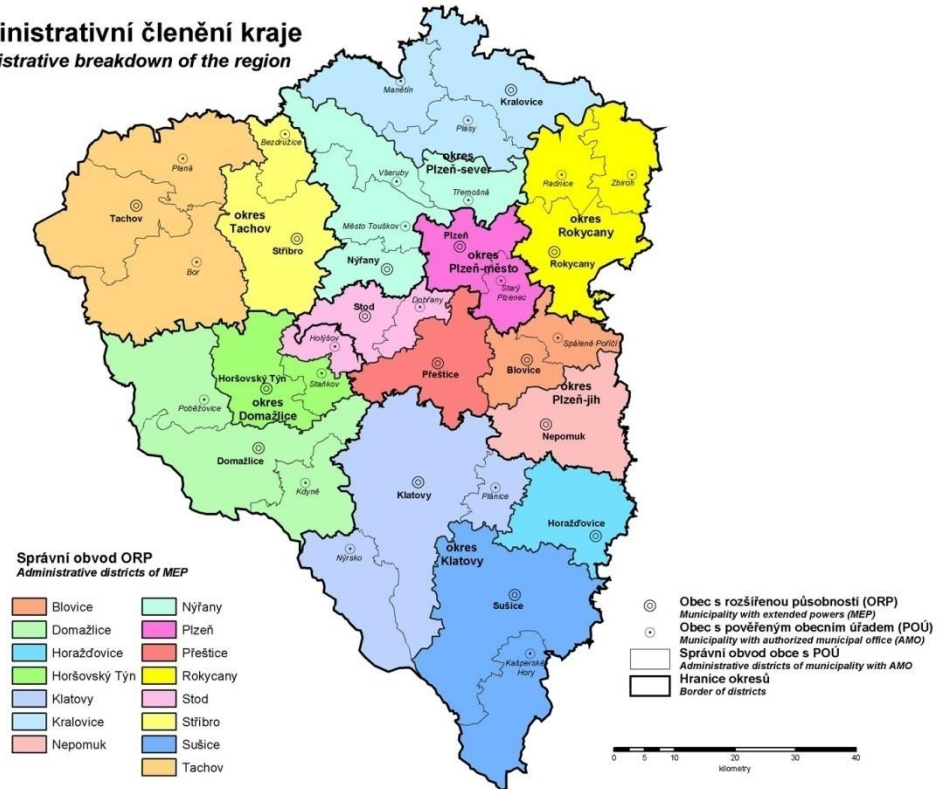
Zdroj: <http://www.plzensky-kraj.cz/cs/kategorie/plzensky-kraj> [cit. 20. 1. 2017]

1.1 Administrativní členění kraje

V roce 2003 zanikly okresní úřady, místo nich byly výkonem státní správy pověřeny tzv. obce s rozšířenou působností. Kromě Plzně, která je statutárním městem od roku 1990, vykonává státní správu v Plzeňském kraji dalších 14 obcí: Blovice, Domažlice, Horažďovice, Horšovský Týn, Klatovy, Kralovice, Nepomuk, Nýřany, Přeštice, Rokycany, Stod, Stříbro, Sušice, Tachov.

PLÁN PRIMÁRNÍ PREVENCE RIZIKOVÉHO CHOVÁNÍ PLZEŇSKÉHO KRAJE (2017–2019)

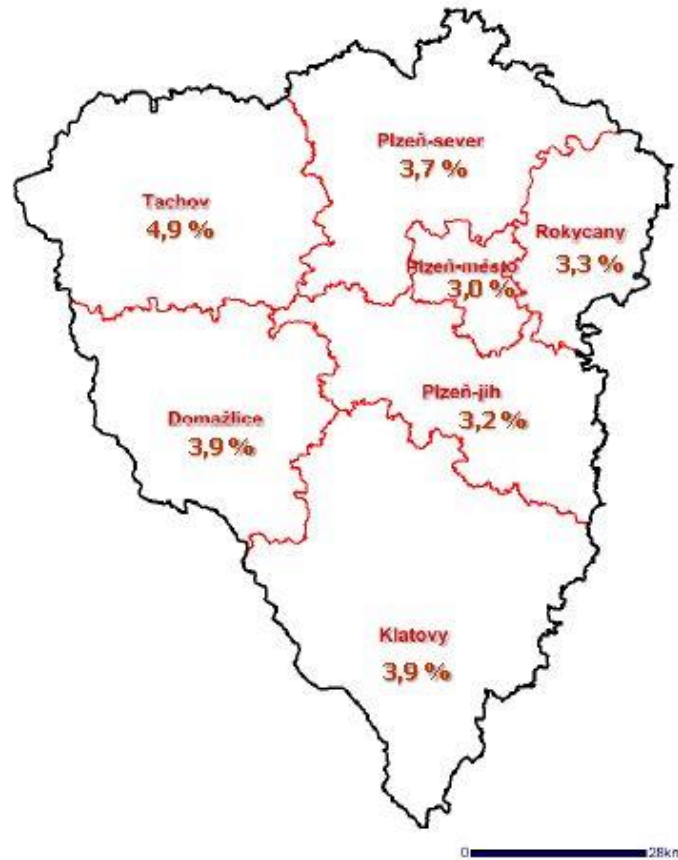
Administrativní členění kraje Administrative breakdown of the region



Zdroj: [http://www.plzen.czso.cz/xp/redakce.nsf/i/administrativni_mapa_plzenskeho_kraje/\\$File/amin_mapa.jpg](http://www.plzen.czso.cz/xp/redakce.nsf/i/administrativni_mapa_plzenskeho_kraje/$File/amin_mapa.jpg) [cit. 25. 4. 2012]

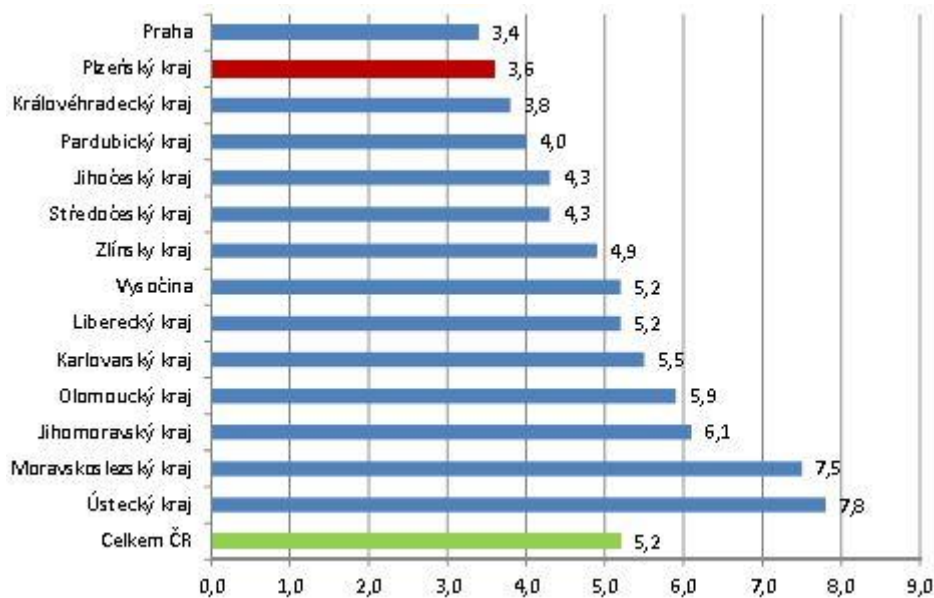
1.2 Nezaměstnanost v Plzeňském kraji

Podíl nezaměstnaných v okresech Plzeňského kraje k 31. 12. 2016



Zdroj: https://portal.mpsv.cz/upcr/kp/plk/statistiky/trh_prace_pk.pdf [cit. 23. 1. 2017]

Podíl nezaměstnaných osob v jednotlivých krajích ČR k 31. 12. 2016 (%)



Zdroj: https://portal.mpsv.cz/upcr/kp/plk/statistiky/trh_prace_pk.pdf [cit. 23. 1. 2017]

Vzdělání populace (VŠPS) v Plzeňském kraji

Population by educational attainment (according to the LFSS) in the Plzeňský Region

v tis. osob

Thousand persons

	2012	2013	2014	
Obyvatelstvo ve věku 15 a více let celkem	489,9	489,4	489,3	Population aged 15+ years, total
Vzdělání				By educational attainment
základní a bez vzdělání	71,2	65,7	62,7	Basic education and none
střední bez maturity	178,7	179,4	179,4	Secondary education without A-level examination
střední s maturitou	168,2	171,8	176,3	Secondary education with A-level examination
vysokoškolské	71,7	72,5	71,0	Higher education
Muži	240,9	240,8	240,8	Males
základní a bez vzdělání	24,7	24,8	22,5	Basic education and none
střední bez maturity	106,0	104,8	104,6	Secondary education without A-level examination
střední s maturitou	74,0	77,7	79,9	Secondary education with A-level examination
vysokoškolské	36,2	33,5	33,8	Higher education
Ženy	248,9	248,6	248,5	Females
základní a bez vzdělání	46,5	40,9	40,0	Basic education and none
střední bez maturity	72,7	74,5	74,8	Secondary education without A-level examination
střední s maturitou	94,2	94,2	96,4	Secondary education with A-level examination
vysokoškolské	35,5	39,0	37,2	Higher education

Zdroj: <https://www.czso.cz/csu/czso/statisticka-rocenka-plzenskeho-kraje-2016> [cit. 23. 1. 2017]

Nezaměstnaní a obecná míra nezaměstnanosti (ILO) podle věku a vzdělání (VŠPS) v Plzeňském kraji

The unemployed and the general unemployment rate (according to ILO) by age and educational attainment (according to the LFSS) in the Plzeňský Region

	2013	2014	2015	
Nezaměstnaní celkem (tis. osob)	15,4	15,0	11,3	The unemployed, total (thous. persons)
v tom ve věku:				<i>By age group (years):</i>
15–24 let	2,9	2,8	1,6	15–24
25–34 let	3,9	4,3	2,6	25–34
35–44 let	2,4	2,6	2,7	35–44
45–54 let	3,8	2,9	2,4	45–54
55 a více let	2,4	2,4	2,0	55+
Vzdělání				By educational attainment
základní a bez vzdělání	3,5	2,9	2,4	<i>Basic education and none</i>
střední bez maturity	6,5	7,1	5,3	<i>Secondary education without A-level examination</i>
střední s maturitou	3,9	3,2	2,8	<i>Secondary education with A-level examination</i>
vysokoškolské	1,6	1,8	0,9	<i>Higher education</i>
Obecná míra nezaměstnanosti celkem (%)	5,2	5,1	3,8	General unemployment rate (%)
v tom ve věku:				<i>By age group (years):</i>
15–24 let	15,1	14,8	7,7	15–24
25–34 let	5,7	6,5	4,0	25–34
35–44 let	2,8	2,9	3,1	35–44
45–54 let	5,4	4,2	3,4	45–54
55 a více let	4,6	4,7	3,7	55+
Vzdělání				By educational attainment
základní a bez vzdělání	23,5	17,7	12,4	<i>Basic education and none</i>
střední bez maturity	5,6	6,3	4,6	<i>Secondary education without A-level examination</i>
střední s maturitou	3,5	2,8	2,6	<i>Secondary education with A-level examination</i>
vysokoškolské	2,9	3,4	1,6	<i>Higher education</i>

Zdroj: <https://www.czso.cz/csu/czso/9-trh-prace-gceygmkbzc> [cit. 23. 1. 2017]

1.3 Sociálně vyloučené lokality

Společnost GAC spol. s r. o. od ledna 2014 do března 2015 v návaznosti na zmapování sociálně vyloučených lokalit z roku 2006 zpracovala projekt Analýza sociálně vyloučených lokalit v České republice. Tento výzkumný projekt, jehož zadavatelem bylo Ministerstvo práce a sociálních věcí (dále MPSV), řešil GAC ve spolupráci s odborníky z Přírodovědecké fakulty UK a jeho výstupem je interaktivní mapa kumulující množství demografických charakteristik a jiných informací o sociálně vyloučených lokalitách s možností pravidelné aktualizace dat.

Tato mapa je jedním z hlavních výstupů výzkumného projektu MPSV – Analýza sociálně vyloučených lokalit v ČR, který byl realizován společností GAC spol. s r. o. MPSV k realizaci tohoto projektu dodává: „Projekt si kladl za cíl identifikovat a popsat sociálně vyloučené lokality a porovnat jejich stav s rokem 2006, kdy se realizovalo první velké mapování. Cílem bylo vyhodnotit vývoj a změny v rozmístění sociálně

vyloučených lokalit od stavu zachyceného původní Analýzou a Mapou do současnosti s ohledem na aktuální či očekávaný vznik nových lokalit, možný zánik stávajících či změnu jejich charakteru co do počtu obyvatel, velikosti a kvality života v nich. Stojíme na prahu nového období využívání prostředků z Evropského sociálního fondu, který se stal díky objemu poskytnutých financí i svým zaměřením zásadním zdrojem pro podporu sociálního začleňování, zaměstnatelnosti, ale i vzdělávání. To s sebou nese potřebu aktuálních a komplexních informací o vývoji a charakteru sociálního vyloučení v ČR. Pro efektivní využití peněz dostupných pro období 2014 – 2020 hodláme využít nově získané informace a nastavit výzvy pro předkládání projektů v souladu s výstupy nové Analýzy sociálně vyloučených lokalit v ČR. Doufáme, že i tato Mapa a informace v ní obsažené budou praktickým nástrojem a podkladem pro klíčové aktéry zabývající se problematikou sociálního vyloučení, kteří budou připravovat projekty“.

Přehled sociálně vyloučených lokalit v Plzeňském kraji

ORP	Počet sociálně vyloučených lokalit	Počet obyvatel v sociálně vyloučených lokalitách
ORP Domažlice	6	100 - 400
ORP Horažďovice	1	0 - 100
ORP Horšovský Týn	4	0 - 200
ORP Klatovy	4	100 - 200
ORP Nýřany	4	200 - 300
ORP Plzeň	4	800 - 900
ORP Rokycany	2	200 - 300
ORP Tachov	5	200 - 500
ORP Stříbro	6	200 - 300
ORP Přeštice	4	0 - 200
ORP Stod	2	0 - 100

Zdroj: Analýza sociálně vyloučených lokalit v České republice

1.4 Školy a školská zařízení v Plzeňském kraji

Školy v Plzeňském kraji jsou zřizovány krajem, obcemi, církvemi i soukromými osobami. Seznamy škol a školských zařízení Plzeňského kraje podle zřizovatele jsou zveřejněny na <http://www.plzensky-kraj.cz/cs/clanek/seznam-skol-a-skolskych-zarizeni>

	2011/2012	2012/2013	2013/2014	2014/2015	2015/2016
Děti v mateřských školách	18 549	19 055	19 429	19 650	19 399
Žáci základních škol	42 457	43 369	44 658	46 307	47 924
Žáci středních škol	25 362	23 669	22 657	22 088	21 749
Studenti vysokých škol	17 325	16 311	14 994	13 884	12 989

Zdroj: <https://www.czso.cz/csu/xp/vzdelavani-xp> [cit. 23. 1. 2017]

Vybrané údaje o vzdělávání v Plzeňském kraji

Selected data on education in the Plzeňský Region

Pramen: Ministerstvo školství, mládeže a tělovýchovy *Source: Ministry of Education, Youth and Sports*

	Školní rok <i>School year</i>			
	2013/2014	2014/2015	2015/2016	
Předškolní vzdělávání				<i>Pre-school education</i>
školy	268	272	273	<i>Schools</i>
třídy	832	848	842	<i>Classes</i>
děti	19 429	19 650	19 399	<i>Children</i>
učitelé	1 542	1 568	1 561	<i>Teachers</i>
Základní vzdělávání				<i>Primary education</i>
školy	218	220	220	<i>Schools</i>
třídy	2 314	2 364	2 413	<i>Classes</i>
žáci	44 658	46 307	47 924	<i>Pupils</i>
učitelé	3 149	3 194	3 252	<i>Teachers</i>
Vzdělávání ve středních školách¹⁾				<i>Secondary education¹⁾</i>
školy	56	55	54	<i>Schools</i>
třídy	1 001	976	981	<i>Classes</i>
žáci	22 657	22 088	21 749	<i>Pupils</i>
učitelé	1 984	1 923	1 908	<i>Teachers</i>
v tom vyučující:				<i>Teaching programmes of:</i>
obory gymnázií				<i>Grammar schools</i>
školy	15	15	15	<i>Schools</i>
třídy denního studia				<i>Classes of full-time studies</i>
	216	214	214	
žáci	6 020	6 026	6 019	<i>Pupils</i>
obory odborného vzdělání na středních školách (bez nástavbového studia) ¹⁾				<i>Technical education at secondary schools, excl. follow-up courses¹⁾</i>
školy	45	44	43	<i>Schools</i>
třídy denního studia				<i>Classes of full-time studies</i>
	695	683	682	
žáci	15 273	14 898	14 667	<i>Pupils</i>
obory nástavbového studia				<i>Follow-up courses</i>
školy	22	20	20	<i>Schools</i>
třídy denního studia				<i>Classes of full-time studies</i>
	34	29	29	
žáci	1 364	1 164	1 063	<i>Pupils</i>
Vzdělávání v konzervatořích				<i>Education at conservatoires</i>
školy	1	1	1	<i>Schools</i>
žáci	208	204	206	<i>Pupils</i>
učitelé	51	46	48	<i>Teachers</i>
Vyšší odborné vzdělávání				<i>Post secondary, non-tertiary education</i>
školy	5	5	5	<i>Higher professional schools</i>
studijní skupiny denního studia				<i>Study groups of full-time studies</i>
	59	62	63	
studenti	1 585	1 553	1 542	<i>Students</i>
učitelé	80	106	82	<i>Teachers</i>
Vysokoškolské studium				<i>Higher education</i>
školy	1	1	1	<i>Universities</i>

PLÁN PRIMÁRNÍ PREVENCE RIZIKOVÉHO CHOVÁNÍ PLZEŇSKÉHO KRAJE (2017–2019)

studenti (fyzické osoby) státního občanství ČR ²⁾	9	9	9	Students (headcount) having Czech citizenship ²⁾
¹⁾ počet škol celkem není součtem škol podle jednotlivých oborů, protože školy mohou realizovat svou činnost souběžně v různých oborech vzdělávání	¹⁾ The number of schools is not the total of schools by individual programmes since schools can carry out their activities simultaneously in different programmes of education.			
²⁾ studenti veřejných a soukromých vysokých škol podle kraje trvalého bydliště	²⁾ Students of public and private universities by region of their permanent residence.			

Zdroj: <https://www.czso.cz/csu/czso/20-vzdelavani-7fj0127sq8> [cit. 23. 1. 2017]

Předškolní a základní vzdělávání podle okresů ve školním roce 2015/2016

Pre-school and primary education by district in the school year 2015/2016

Pramen: Ministerstvo školství, mládeže a tělovýchovy, ČSÚ

Source: Ministry of Education, Youth and Sports, CZSO

Kraj, okresy <i>Region, District</i>	Předškolní vzdělávání <i>Pre-school education</i>				Základní vzdělávání <i>Primary education</i>			
	školy <i>Schools</i>	třídy <i>Classes</i>	děti <i>Children</i>	učitelé <i>Teachers</i>	školy <i>Schools</i>	třídy <i>Classes</i>	žáci <i>Pupils</i>	učitelé <i>Teachers</i>
Plzeňský kraj	273	842	19 399	1 561	220	2 413	47 924	3 252
Domažlice	39	95	2 125	171	27	279	5 588	379
Klatovy	42	124	2 882	234	42	378	7 353	516
Plzeň-město	66	262	6 223	509	47	756	15 792	1 034
Plzeň-jih	33	86	2 129	164	24	263	5 137	350
Plzeň-sever	42	128	2 690	219	35	322	5 903	425
Rokycany	22	70	1 605	124	20	185	3 747	250
Tachov	29	77	1 745	140	25	230	4 404	298

Zdroj: <https://www.czso.cz/csu/czso/20-vzdelavani-7fj0127sq8> [cit. 23. 1. 2017]

Vzdělávání ve středních školách podle okresů ve školním roce 2015/2016

Secondary education by district in the school year 2015/2016

Pramen: Ministerstvo školství, mládeže a tělovýchovy, ČSÚ

Source: Ministry of Education, Youth and Sports, CZSO

Kraj, okresy <i>Region, District</i>	Vzdělávání ve středních školách <i>Secondary education</i>					v tom vyučující obory <i>Teaching programmes of</i> gymnázií <i>Grammar schools</i>			
	školy ¹⁾ <i>Schools¹⁾</i>	třídy <i>Classes</i>	žáci <i>Pupils</i>		učitelé <i>Teachers</i>	školy <i>Schools</i>	třídy denního studia <i>Classes of full-time studies</i>	žáci <i>Pupils</i>	
			celkem <i>Total</i>	z toho denního studia <i>Full-time studies</i>				celkem <i>Total</i>	z toho denního studia <i>Full-time studies</i>
Plzeňský kraj	54	981	21 749	20 889	1 908	15	214	6 019	5 982
Domažlice	7	.	2 107	2 024	205	2	22	523	523
Klatovy	7	.	2 922	2 876	272	2	34	958	958
Plzeň-město	25	.	12 949	12 380	1 072	6	107	3 225	3 188
Plzeň-jih	3	.	639	614	58	1	11	301	301
Plzeň-sever	3	.	681	681	67	1	12	257	257
Rokycany	3	.	1 095	1 028	106	1	12	334	334
Tachov	6	.	1 356	1 286	128	2	16	421	421

¹⁾ počet škol celkem není součtem škol podle jednotlivých oborů, protože školy mohou realizovat svou činnost souběžně v různých oborech vzdělávání

¹⁾The number of schools is not the total of schools by individual programmes since schools can carry out their activities simultaneously in different programmes of education.

Zdroj: <https://www.czso.cz/csu/czso/20-vzdelavani-7fj0127sq8> [cit. 23. 1. 2017]

Vzdělávání v konzervatořích a vyšší odborné vzdělávání podle okresů ve školním roce 2015/2016

Education at conservatoires and higher professional schools by district in the school year 2015/2016

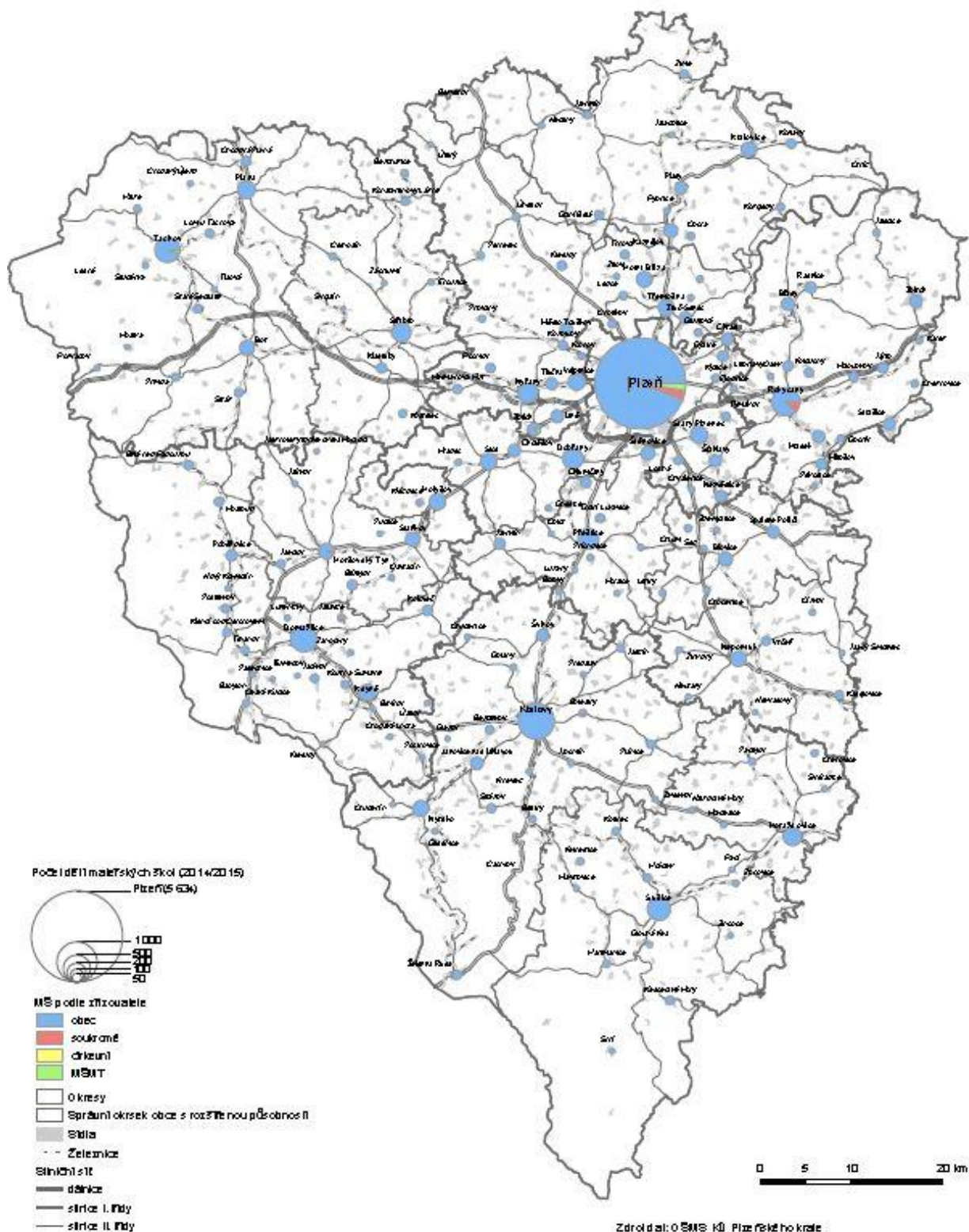
Pramen: Ministerstvo školství, mládeže a tělovýchovy, ČSÚ

Source: Ministry of Education, Youth and Sports, CZSO

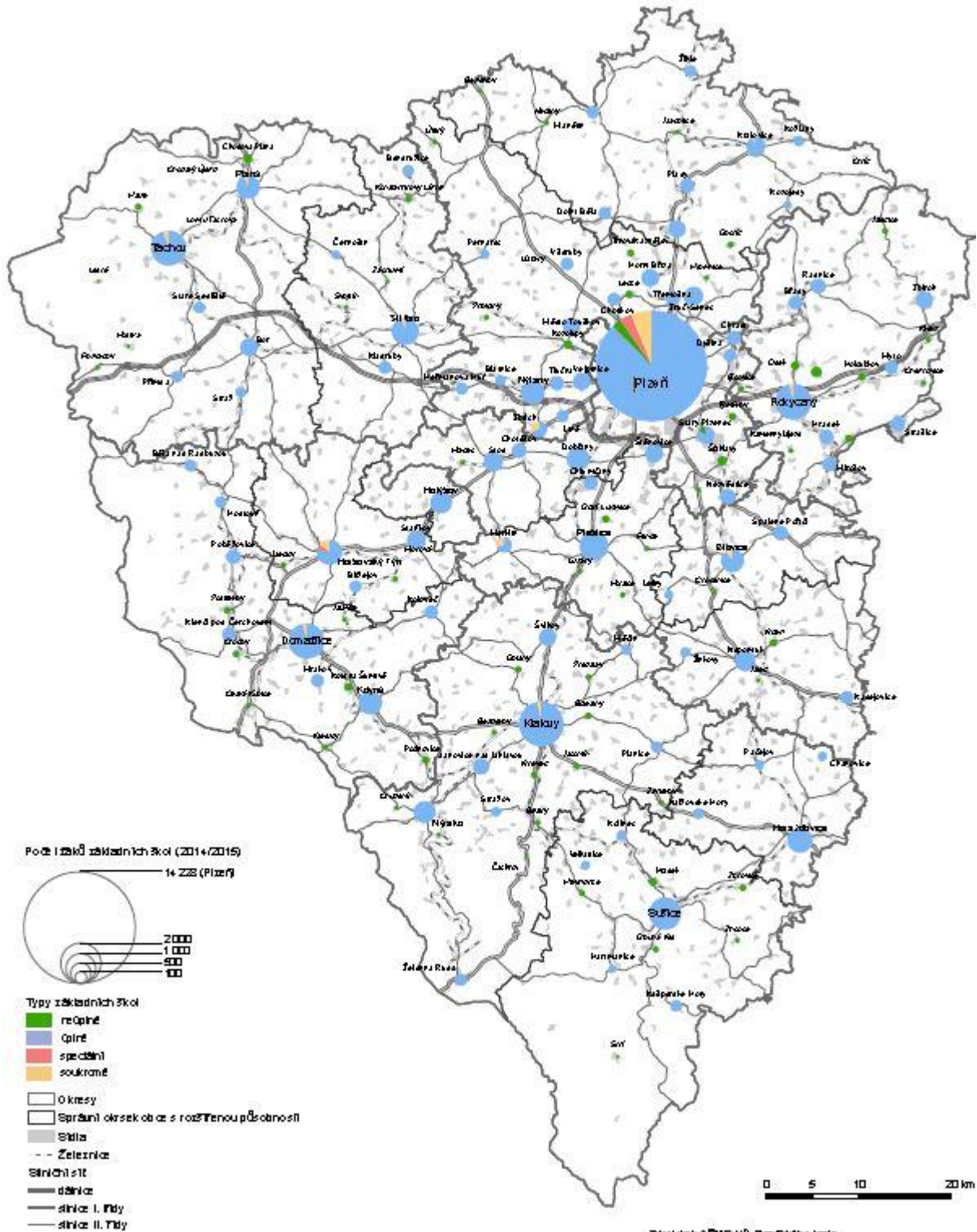
Kraj, okresy <i>Region, District</i>	Vzdělávání v konzervatořích <i>Education at conservatoires</i>				Vyšší odborné vzdělávání <i>Post secondary, non-tertiary education</i>				
	školy <i>Schools</i>	žáci <i>Pupils</i>		učitelé <i>Teachers</i>	školy <i>Schools</i>	studijní skupiny denního studia <i>Study groups of full- time studies</i>	studenti <i>Students</i>		učitelé <i>Teachers</i>
		celkem <i>Total</i>	z toho denního studia <i>Full-time studies</i>				celkem <i>Total</i>	z toho denního studia <i>Full-time studies</i>	
Plzeňský kraj	1	206	149	48	5	63	1 542	1 110	82
Domažlice	-	-	-	-	1	3	228	54	6
Klatovy	-	-	-	-	1	6	177	97	6
Plzeň-město	1	206	149	48	3	54	1 137	959	70
Plzeň-jih	-	-	-	-	-	-	-	-	-
Plzeň-sever	-	-	-	-	-	-	-	-	-
Rokycany	-	-	-	-	-	-	-	-	-
Tachov	-	-	-	-	-	-	-	-	-

Zdroj: <https://www.czso.cz/csu/czso/20-vzdelavani-7fj0127sq8> [cit. 23. 1. 2017]

Sít' mateřských škol v Plzeňském kraji ve školním roce 2014/2015

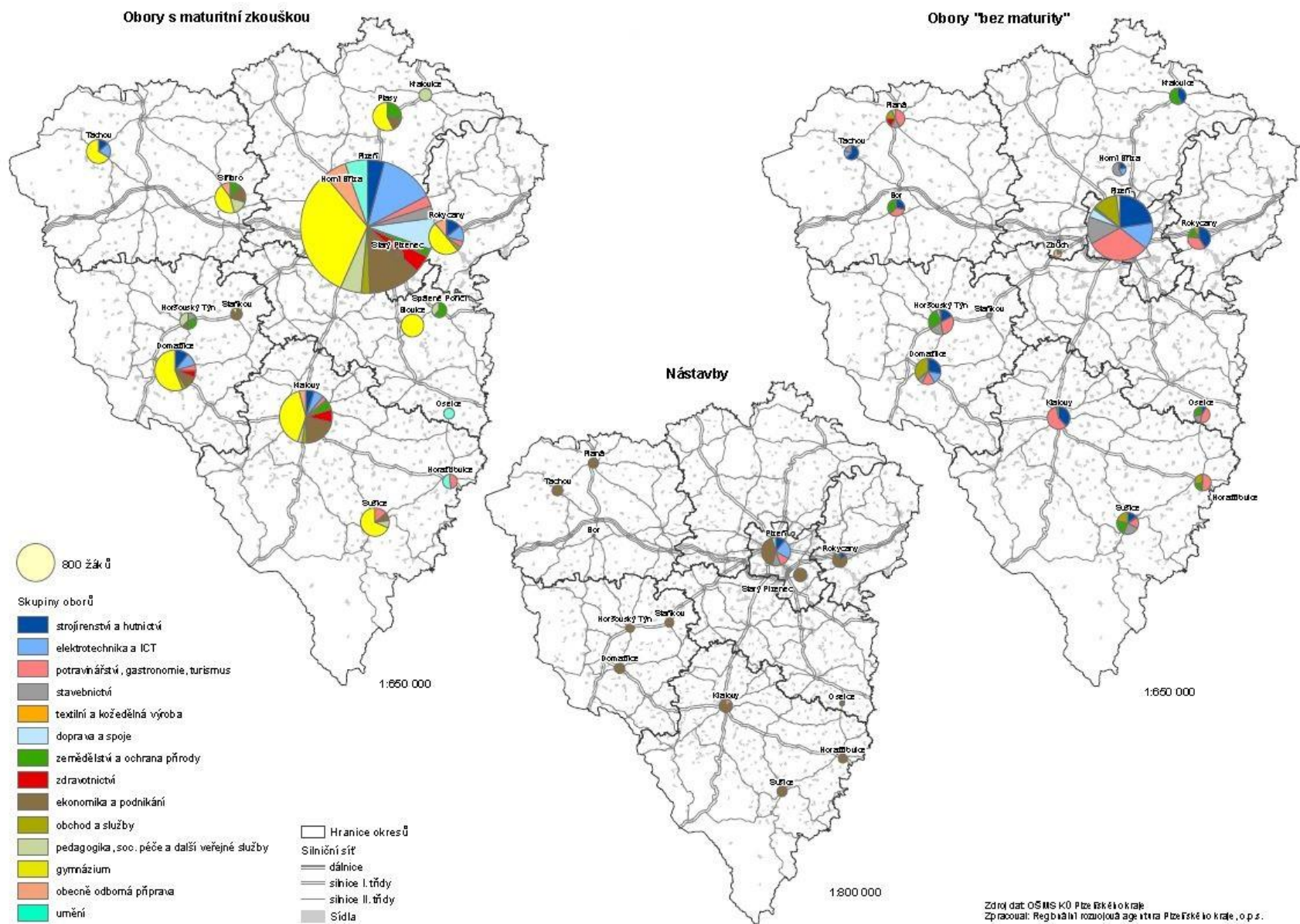


Sít' základních škol v Plzeňském kraji ve školním roce 2014/2015

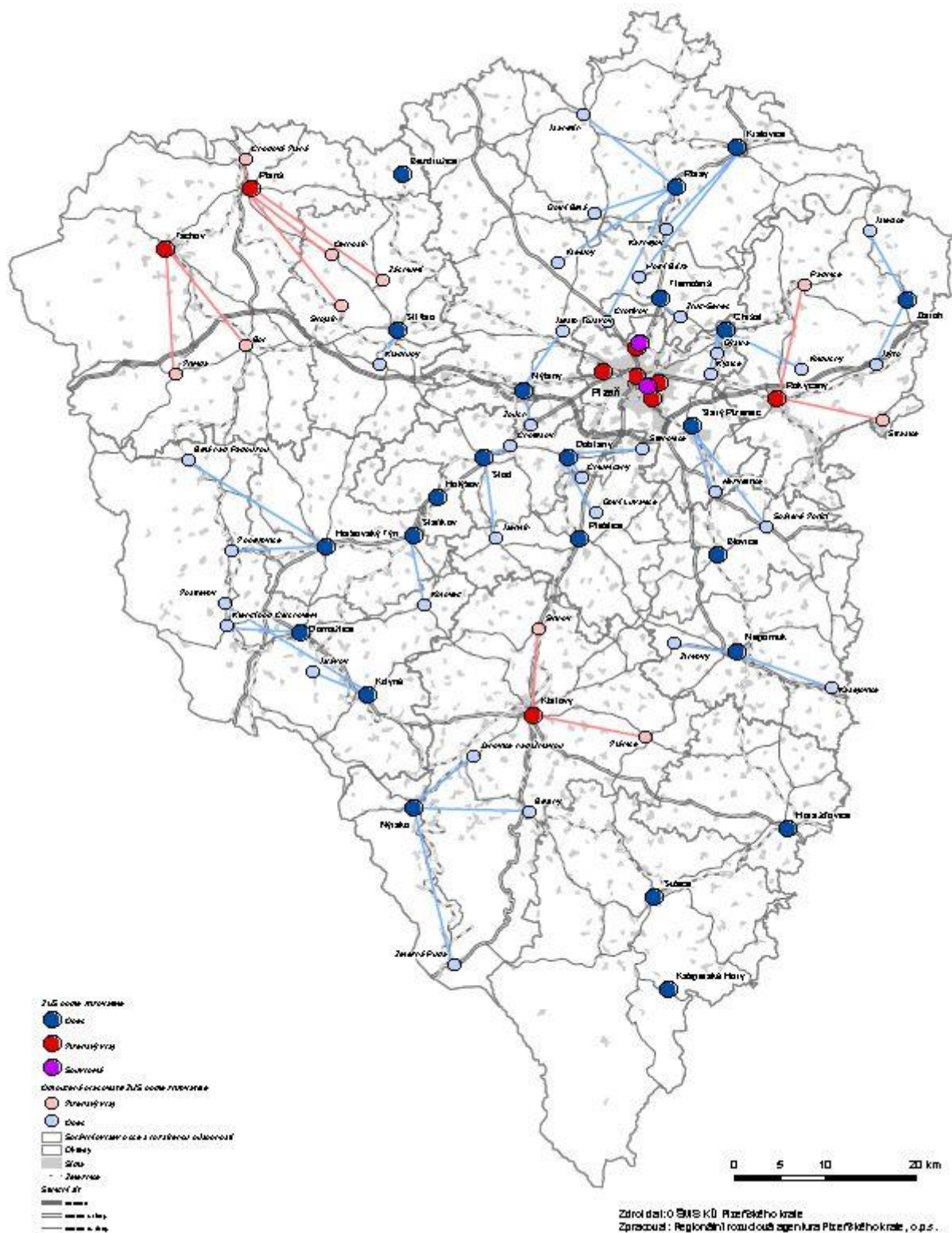


PLÁN PRIMÁRNÍ PREVENCE RIZIKOVÉHO CHOVÁNÍ PLZEŇSKÉHO KRAJE (2017–2019)

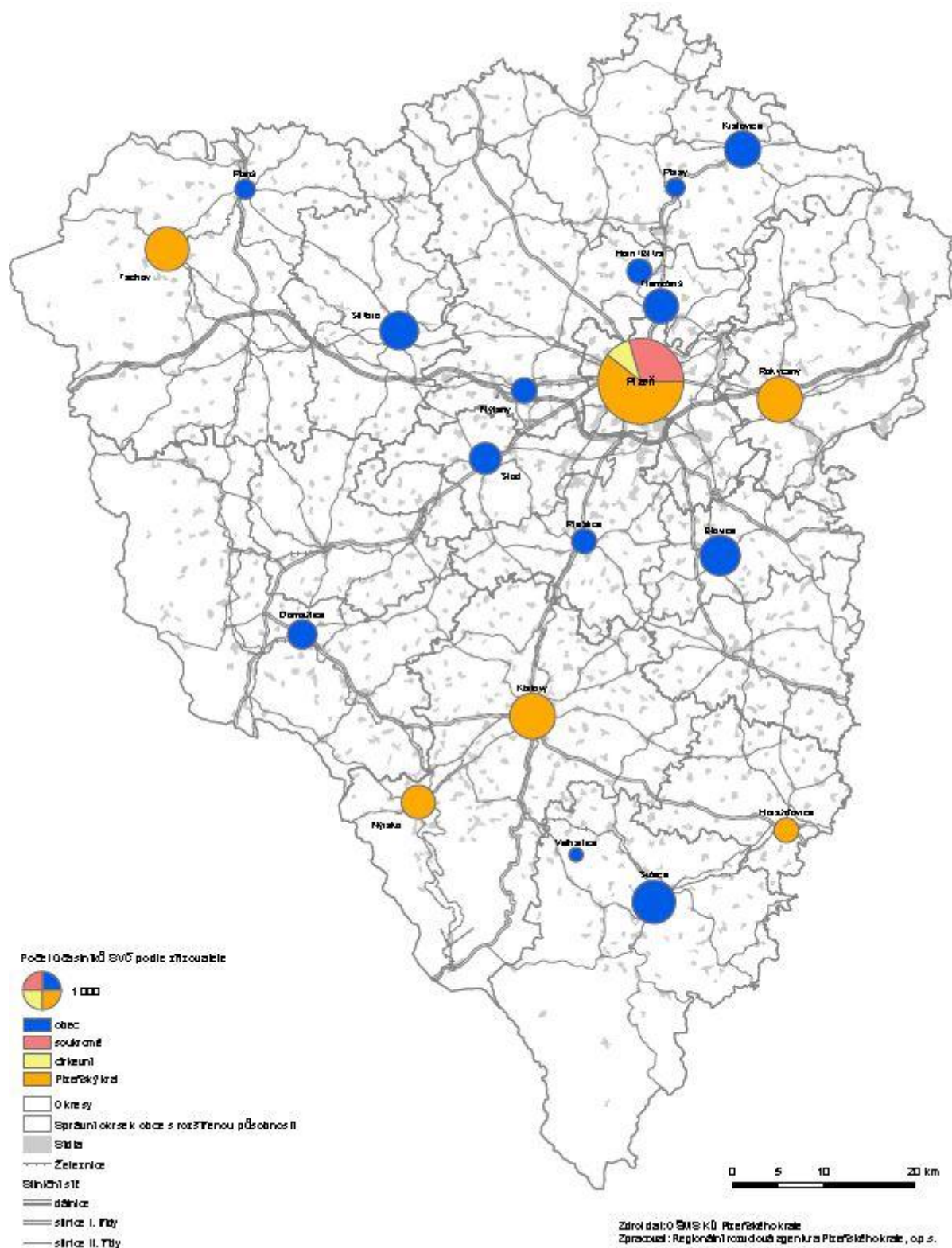
Počet žáků v sídlech SŠ v Plzeňském kraji podle skupin oborů ve školním roce 2014/2015



Síť základních uměleckých škol v Plzeňském kraji ve školním roce 2014/2015



Střediska volného času v Plzeňském kraji ve školním roce 2014/2015



Pedagogicko-psychologické poradenství

V Plzeňském kraji pracovalo ve školním roce 2015/2016 šest **speciálně pedagogických center** (2 pro mentálně postižené, 1 pro tělesně postižené, kombinované vady a autismus či PAS, 1 pro sluchově postižené, 1 pro zrakově postižené, 1 pro děti s vadami řeči). SPC mají působnost v Plzeňském kraji, některá zajišťují speciálně pedagogické služby i v Karlovarském kraji a části Středočeského kraje. V mateřských školách, základních školách a školách pro žáky se speciálními vzdělávacími potřebami je činnost SPC zaměřena především na speciálně pedagogickou diagnostiku, poradenské služby, dlouhodobou speciálně pedagogickou intervenci dle individuálních potřeb klientů. Se školami SPC spolupracují při tvorbě individuálních vzdělávacích plánů. SPC poskytují dále metodickou podporu při výchově a vzdělávání integrovaných dětí, žáků a studentů. Často bývá poskytována pomoc i v oblasti krizové intervence. V rodinách jsou služby zaměřeny na reedukační a kompenzační péči, na celkový rozvoj dětí a žáků.

Přehled SPC

<i>SPC</i>	<i>Působnost v kraji</i>
pro mentálně postižené, Horšovský Týn	Plzeňský kraj
pro sluchově postižené, Plzeň	Plzeňský, Karlovarský, Středočeský kraj (část)
pro zrakově postižené a vady řeči, Plzeň	Plzeňský, Karlovarský, Středočeský kraj (část)
pro mentálně postižené, Plzeň	Plzeňský kraj
pro tělesně postižené a klienty s autismem nebo PAS, Plzeň	Plzeňský kraj

V Plzeňském kraji působí **Pedagogicko-psychologická poradna, Plzeň, Částkova 78** (dále jen PPP), která má odloučené pracoviště v každém okrese Plzeňského kraje. PPP v Plzni a všechna její pracoviště poskytují v plném rozsahu standardní služby podle vyhlášky 72/2005 Sb., ve znění pozdějších předpisů.

I v Plzeňském kraji dochází k navýšení požadavků na řešení problémů ve školním prostředí, zvláště pak v souvislosti s agresivním a nepřizpůsobivým chováním, dále stoupá počet klientů s problematickým rodinným zázemím a s psychiatrickými diagnózami. Nejčastějším důvodem žádosti o poskytnutí služby předškolním dětem je zjištění školní zralosti, u žáků základních škol pak výukové, ale i výchovné problémy, u žáků středních škol převažují na prvním místě výukové a osobnostní problémy. V souvislosti s inkluzivními opatřeními narůstá ve školách běžného typu počet dětí a žáků se speciálními vzdělávacími potřebami a s tím souvisí i nárůst pedagogické asistence a počet asistentů pedagoga.

Cílem všech pracovišť je vytváření co nejlepších podmínek a hledání nejvhodnějších cest pro vzdělávání dětí a žáků se speciálními vzdělávacími potřebami. Všechna pracoviště organizují pravidelná setkávání s výchovnými poradci, školními metodiky prevence, spolupracují s odborem školství, mládeže a sportu Krajského úřadu Plzeňského kraje a odbory školství pověřených obcí, OSPOD a úřady práce, NIDV, NNO aj.

Na všech pracovištích PPP Plzeň je dlouhodobě prováděna reedukace specifických poruch učení. Speciální pedagogové a někteří psychologové jsou podle svého zájmu soustavně doškolení v této oblasti a obohacování o další metody. Používají programy KUPOZ, KUMOT, HYPO, DOV, grafomotorika podle Heyrovské, Dobrý start, cvičení pro děti s LMD, jóga, FIE. Kombinace těchto programů podle

potřeb zúčastněných dětí obsahuje kurz pro předškoláky. V rámci dlouhodobého vedení provádí některé metody, které jsou na pomezí nápravy a psychoterapie (AVS, Biofeedback – nyní tuto terapii poskytuje pracoviště Plzeň-jih, Klatovy, Tachov a Domažlice). Dále nabízí dětskou relaxační masáž a psychoterapii (Rogersova nedirektivní terapie, Leunerova terapie denním sněním, systemická terapie a terapie realitou, muzikoterapie, arteterapie, rodinná psychoterapie, biodynamická psychoterapie dle G. Boyesen, krizová intervence, kognitivně-behaviorální terapie).

Na každém okrese pracuje jeden zaškolený odborník, který stanovuje podmínky studentů s nejrůznějšími omezeními při státních maturitách, zároveň na každém pracovišti působí zpravidla na zkrácený úvazek metodik prevence v PPP.

V Plzeňském kraji působí i **Dětský diagnostický ústav a Středisko výchovné péče, základní škola a školní jídelna Plzeň, Karlovarská 67**. Středisko výchovné péče (dále jen SVP) má sídlo v Domažlicích a Plzni a poskytuje komplexní služby v oblasti práce s dětmi a dospívající mládeží, u kterých se objevily poruchy chování, narušený sociální vývoj či osobnostní a psychické problémy. Pracovníci SVP intervnují ve třídách, nabízí ambulantní, pobytové služby a další aktivity.

Dětské domovy

Činnost dětských domovů upravuje zákon č. 109/2002 Sb., o výkonu ústavní výchovy nebo ochranné výchovy ve školských zařízeních a o preventivně výchovné péči ve školských zařízeních a o změně dalších zákonů, ve znění pozdějších předpisů.

Plzeňský kraj je zřizovatelem 7 dětských domovů s celkovou kapacitou 290 lůžek:

- Dětský domov DOMINO, Plzeň
- Dětský domov, Horšovský Týn
- Dětský domov, Staňkov
- Dětský domov Čtyřlístek, Planá
- Dětský domov, Tachov
- Dětský domov, Kašperské Hory
- Dětský domov, Nepomuk

Naplněnost dětských domovů se v průběhu roku mění, neboť u některých dětí se ústavní výchova ruší. Po nabytí zletilosti opouští dětské domovy mladí lidé, kteří ukončili přípravu na budoucí povolání. Pokud tomu nebrání závažné důvody, sourozenci jsou umisťováni společně.

Dětský domov je školským zařízením pro výkon ústavní výchovy, ale život dětí umístěných v dětských domovech se přibližuje životu dětí v běžných rodinách. Děti se v místě sídla dětských domovů zapojují do akcí pořádaných školami nebo místními organizacemi stejně jako jejich vrstevníci z rodin. V průběhu školního roku i o prázdninách navštěvují řadu kulturních, poznávacích a sportovních akcí (návštěva divadel, muzeí, sportovních zápasů, zájezdy do zahraničí).

Dětský domov Trnová je zřízen Plzeňským krajem pro poskytování zdravotní péče v souladu se zákonem č. 372/2011 Sb., o podmínkách poskytování zdravotních služeb (zákon o zdravotních službách), ve znění pozdějších předpisů. Jedná se o poskytování zdravotních služeb a zaopatření dětem, které nemohou vyrůstat v rodinném prostředí, zejména dětem týraným, zneužívaným a ohroženým ve vývoji

nevhodným sociálním prostředím nebo dětem zdravotně postiženým, a to ve věku od jednoho do šesti let.

V Plzeňském kraji působí 4 zařízení pro děti vyžadující okamžitou pomoc: Zařízení pro děti vyžadující okamžitou pomoc Šneček, Zařízení pro děti vyžadující okamžitou pomoc Delfínek, Zařízení pro děti vyžadující okamžitou pomoc Robinson a Zařízení FOD Klokánek v Janovicích nad Úhlavou.

V Plzeňském kraji funguje i Výchovný ústav, dětský domov se školou, základní škola, střední škola a školní jídelna, Hostouň, Chodské nám. 131, Dětský domov se školou, základní škola a školní jídelna, Měcholupy 2, Kojenecký ústav s dětským domovem Plzeň.

2 VÝCHODISKA PLÁNU S ANALÝZOU POTŘEB

2.1 Rizikové chování na školách v Plzeňském kraji

Česká školní inspekce v září 2016 zveřejnila Tematickou zprávu – Prevence a řešení šikany a dalších projevů rizikového chování ve školách, č.j. ČŠIG-3529/16-G2.

Školní metodici prevence středních škol Plzeňského kraje dle dotazníkového šetření ČŠI uvádějí, že řeší nejčastěji výchovné problémy a nekázeň žáků, závislostní chování žáků, věnují se žákům v problémové situaci (osobní, rodinné či vztahové), řeší vztahové problémy mezi žáky, mezi žáky a učiteli a podílí se na vyšetřování šikany.

Školní metodici prevence základních škol Plzeňského kraje řeší nejčastěji výchovné problémy a nekázeň žáků, šikanu a agresivní chování, vztahové problémy mezi žáky, mezi žáky a učiteli, záškoláctví, věnují se žákům v problémové situaci (osobní, rodinné či vztahové), rizikovým sportům a rizikům v dopravě.

2.2 Školní metodici prevence

Školní metodici prevence (ŠMP)

	SŠ	ZŠ	spec. ZŠ
Celkový počet ŠMP	62	170	18
Nejčastější vyučovací povinnost ŠMP	21	22	22
Působnost ve funkci (průměr) let	6,3	6,3	8,7
Specializační kurz absolvovalo ŠMP	21	36	1
Specializační kurz studuje ŠMP	2	7	1

Pozn.: Data jsou získána z KEVISu ke dni 2. 11. 2016.

Na středních školách v Plzeňském kraji působí 62 školních metodiků prevence (dále jen ŠMP). Nejčastější vyučovací povinnost ŠMP je 21 hodin. ŠMP působí ve funkci v průměru 6,3 roku. Specializační kurz pro školní metodiky prevence absolvovalo 21 ŠMP, v současné době kurz studují 2 ŠMP.

Na základních školách v Plzeňském kraji působí 170 ŠMP. Nejčastější vyučovací povinnost ŠMP je 22 hodin. ŠMP působí ve funkci v průměru 6,3 roku. Specializační kurz pro školní metodiky prevence absolvovalo 36 ŠMP, v současné době kurz studuje 7 ŠMP.

Na základních školách pro děti, žáky a studenty se speciálními vzdělávacími potřebami v Plzeňském kraji působí 18 ŠMP. Nejčastější vyučovací povinnost ŠMP je 22 hodin. ŠMP působí ve funkci v průměru 8,7 roku. Specializační kurz pro školní metodiky prevence absolvoval 1 ŠMP, v současné době kurz studuje 1 ŠMP.

ŠMP využívají k zajištění primární prevence na škole nabídek institucí a většinou vytvářejí i vlastní projekt, který je realizován pedagogickými pracovníky školy. Některé školy (zvláště s menším počtem žáků) nemají funkci ŠMP zřízenou. Školy mají zpravidla primární prevenci zapracovanou i do školních vzdělávacích programů.

Školy nejčastěji spolupracují s:

- Pedagogicko-psychologickou poradnou, Plzeň, Částkova 78,
- Policií ČR a městskou policií,
- středisky výchovné péče,
- městskými a obecními úřady, OSPOD.

Školy také využívají nabídek Centra protidrogové prevence a terapie, Člověka v tísní, POINT 14, Diakonie ČCE - středisko Západní Čechy, PROUDu, Centra lékařské prevence, Ulice, Bílého kruhu bezpečí, Ledovce, STOP PPP, Asociace "Záchranný kruh", Kotce a dalších organizací.

Výhody v práci ŠMP:

- znalost prostředí školy, žáků a studentů umožňuje cílené zaměření prevence na jejich potřeby, lepší spolupráci s třídními učiteli a dalšími pedagogickými pracovníky školy, koordinaci činností ve škole
- možnost včasného a odborného řešení vzniklých problémů
- dobrá spolupráce se subjekty působícími v oblasti primární prevence, zejména PPP a OSPOD, výměna zkušeností mezi ŠMP navzájem

Nevýhody v práci ŠMP:

- nedostatečné finanční prostředky na odměnu ŠMP i na úhradu programů primární prevence, nedostatečný počet bezplatně realizovaných preventivních aktivit pro školy, obtížné a časově náročné získávání financí na preventivní programy i další vzdělávání pedagogických pracovníků
- nedostatečný počet úvazků metodiků prevence v PPP, omezení rozsahu poskytovaných služeb
- složitost a časová náročnost činností ŠMP, ŠMP vykonává činnosti při plném úvazku (tj. 21 – 22 hodin vyučovací povinnosti)

Nezbytností je opora v zákoně, která by zvýšila pozici ŠMP ve škole, a snížení úvazku ŠMP jako u výchovných poradců, aby měl dostatek času na svou práci i další studium. Důležité je také zajištění finančních prostředků z grantů a rozšíření nabídky bezplatných preventivních programů i programů dalšího vzdělávání pro ŠMP, zřízení funkce školního psychologa, školního speciálního pedagoga nebo přítomnost jiného odborníka ve škole.

Důležité je též navýšení úvazků metodikům prevence v PPP tak, aby byly v dostatečné míře zabezpečeny preventivní a intervenční aktivity na školách ve všech okresech Plzeňského kraje.

3 PRIORITY PLZEŇSKÉHO KRAJE

3.1 SWOT analýza z pohledu Plzeňského kraje

Silné stránky:

- Fungování systému krajský školský koordinátor prevence (KŠKP) ↔ metodik prevence v PPP (MP v PPP) ↔ školní metodik prevence (ŠMP)
- Dotační programy vyhlašované nejen v gesci Odboru školství, mládeže a sportu
- Fungování krajské pracovní skupiny primární prevence rizikového chování
- Specializační studium pro ŠMP
- Nabídka programů primární prevence v kraji
- Nabídka vzdělávacích seminářů pro pedagogy

Slabé stránky:

- Malý počet ŠMP se specializačním studiem pro ŠMP
- Malé využívání vzdělávacích seminářů pro pedagogy
- Není dostatečné zajištění úvazků MP v PPP, odčerpávání finančních prostředků z dotačního programu Podpora preventivních aktivit a výchovy k toleranci
- Nedostatek finančních prostředků na zajištění fungování optimálního počtu MP v PPP, na programy primární prevence realizované nestátními neziskovými organizacemi, školami a školskými zařízeními

Příležitosti:

- Zákon o prevenci, legislativní opora ŠMP
- Efektivní využívání finančních prostředků na primární prevenci ze stávajících zdrojů
- Vzdělávání ŠMP a pedagogických pracovníků cílené na zvýšení kompetence pedagogů v oblasti primární prevence (předcházení rizikovému chování)
- Spolupráce s dalšími organizacemi (NNO, středisky výchovné péče, ZČU, zřizovateli škol, řediteli škol aj.) v rámci primární prevence

Hrozby:

- Nedostatek času ŠMP na práci, nevytvoření optimálních podmínek pro výkon funkce ŠMP (administrativní zatížení ŠMP, chybí opora v zákoně, snížení úvazku apod.)
- „Přehlíživý“ postoj vedení škol a ostatních pedagogů k primární prevenci, k úloze ŠMP, neznalost a nerespektování kompetencí ŠMP a VP
- Trvající nesoulad mezi financováním a koncepcemi
- Ve výčtu rizikového chování jsou v legislativě z oblasti duševních onemocnění uvedeny pouze poruchy příjmu potravy, zcela opomíjeny jsou psychické potíže (úzkosti, sociální fobie aj.)

3.2 Priority a cíle Plzeňského kraje

1) Vytvářet příznivé školní prostředí ke zmírnění společensky nežádoucích či nebezpečných jevů

Podporovat vytváření školních preventivních strategií a jejich realizaci jako součást ŠVP – zaměřených na šikanu, kyberšikanu a další rizikové chování, a podporovat realizaci preventivních programů ve školách a školských zařízeních s využitím finančních prostředků i z dalších zdrojů, např. ESF.

2) Zkvalitnit programy specifické primární prevence realizované školami, školskými zařízeními a nestátními neziskovými organizacemi

Zajistit poskytovatelům a příjemcům programů primární prevence cílené vzdělávání a metodické materiály s využitím finančních prostředků i z dalších zdrojů.

3) Vytvářet podmínky pro poskytování kvalitních služeb na všech úrovních systému primární prevence rizikového chování

Zachovat síť školských poradenských zařízení v takové podobě, aby žádná z uskutečňovaných změn v rejstříku škol neovlivnila negativně dostupnost těchto zařízení, zejména zajistit služby metodiků prevence v PPP všem stupňům škol (MŠ, ZŠ, SŠ) ve všech regionech Plzeňského kraje.

Reagovat na potřeby školských poradenských zařízení v souvislosti s nárůstem klientů.

Provádět metodickou a konzultační činnost směrem ke školám, školským zařízením a zákonným zástupcům klientů.

Konkrétní aktivity:

Číslo:	1
Aktivita:	Pravidelné schůzky krajské pracovní skupiny primární prevence rizikového chování
Cíl:	Zajistit realizaci cílů Dlouhodobého záměru vzdělávání a rozvoje vzdělávací soustavy Plzeňského kraje (2016–2020) a Plánu PPRCH PK.
Cílové skupiny:	Odborná veřejnost
Garant:	OŠMS KÚPK – Krajský školský koordinátor prevence
Předpokládaný realizátor:	Krajská pracovní skupina primární prevence rizikového chování
Stručný popis aktivity:	Pracovní skupina se schází pravidelně a zabývá se naplňováním Plánu PPRCH PK a primární prevencí rizikového chování v Plzeňském kraji.
Termíny:	Průběžně, pravidelné schůzky

PLÁN PRIMÁRNÍ PREVENCE RIZIKOVÉHO CHOVÁNÍ PLZEŇSKÉHO KRAJE (2017–2019)

Číslo:	2
Aktivita:	Spolupráce s ostatními pracovními skupinami
Cíl:	Navázání a prohlubování spolupráce při naplňování aktivit v rámci primární prevence
Cílové skupiny:	Regionální pracovní skupiny (protidrogové, prevence kriminality, tým pro mládež aj.)
Garant:	OŠMS KÚPK – Krajský školský koordinátor prevence
Předpokládaný realizátor:	OŠMS KÚPK – Krajský školský koordinátor prevence, MP v PPP, NNO
Stručný popis aktivity:	Spolupráce, sdílení témat a informací v rámci regionálních pracovních skupin na území Plzeňského kraje
Termíny:	Průběžně

Číslo:	3
Aktivita:	Metodická setkávání s řediteli škol v Plzeňském kraji
Cíl:	Navázání a prohlubování metodické podpory ředitelů škol při naplňování aktivit v rámci primární prevence
Cílové skupiny:	Ředitelé a pedagogové škol v Plzeňském kraji
Garant:	OŠMS KÚPK – Krajský školský koordinátor prevence, MP v PPP
Předpokládaný realizátor:	OŠMS KÚPK – Krajský školský koordinátor prevence, MP v PPP
Stručný popis aktivity:	Spolupráce, sdílení témat a informací v rámci primární prevence s řediteli a pedagogy škol na území Plzeňského kraje ve spolupráci se zřizovateli škol a odborů školství obcí s rozšířenou působností. Metodická podpora k vedení škol, školním metodikům prevence i ostatním pedagogům škol.
Termíny:	Příprava setkání se uskuteční ve školním roce 2016/2017. Setkání bude realizováno v regionech Plzeňského kraje.

Číslo:	4
Aktivita:	Vyhlášení dotačního programu Podpora preventivních aktivit a výchovy k toleranci
Cíl:	Zajistit každoroční vyhlášení dotačního programu na podporu projektů zaměřených na primární prevenci rizikového chování ve školách a školských zařízeních.
Cílové skupiny:	Školy a školská zařízení, NNO, pedagogové, žáci, studenti
Garant:	Plzeňský kraj
Předpokládaný realizátor:	OŠMS KÚPK
Stručný popis aktivity:	OŠMS KÚPK zajistí každoroční vyhlášení dotačního programu na podporu projektů zaměřených na primární prevenci rizikového chování ve školách a školských zařízeních.
Termíny:	Každoročně

PLÁN PRIMÁRNÍ PREVENCE RIZIKOVÉHO CHOVÁNÍ PLZEŇSKÉHO KRAJE (2017–2019)

Číslo:	5
Aktivita:	Realizace a finanční podpora dalšího vzdělávání MP v PPP, ŠMP, pedagogických pracovníků škol i NNO v oblasti prevence rizikového chování
Cíl:	Realizovat a finančně podporovat další vzdělávání MP v PPP, ŠMP, pedagogických pracovníků škol i NNO v oblasti prevence rizikového chování a supervizi
Cílové skupiny:	MP v PPP, ŠMP, pedagogové, pracovníci NNO
Garant:	Plzeňský kraj
Předpokládaný realizátor:	OŠMS KÚPK – Krajský školský koordinátor prevence, PPP, vzdělávací instituce, NNO
Stručný popis aktivity:	Realizace a finanční podpora vzdělávacích a supervizních aktivit, specializačního studia pro ŠMP
Termíny:	Každoročně

Číslo:	6
Aktivita:	Projekt Plzeňského kraje
Cíl:	Vypracovat, podat a realizovat krajský projekt – žádost do dotačního řízení Ministerstva školství, mládeže a tělovýchovy na realizaci aktivit v oblasti prevence rizikového chování
Cílové skupiny:	Dle aktuálně platné Metodiky Ministerstva školství, mládeže a tělovýchovy pro poskytování dotací ze státního rozpočtu na realizaci aktivit v oblasti primární prevence rizikového chování v období 2017-2020 (dále jen Metodika)
Garant:	Plzeňský kraj
Předpokládaný realizátor:	OŠMS KÚPK – Krajský školský koordinátor prevence, MP v PPP
Stručný popis aktivity:	Rada Plzeňského kraje pověří přípravou, podáním a realizací krajského projektu PPP, Plzeň, Částkova 78. Projekt bude vypracován a realizován krajským školským koordinátorem prevence ve spolupráci s MP v PPP v souladu s platnou Metodikou.
Termíny:	Každoročně

4 SÍŤ SLUŽEB KRAJE

Acet ČR, o. s., poskytuje služby v oblasti specifické primární prevence. Více informací na www.acet.cz.

Animánie, o. s., z. s., poskytuje výchovně vzdělávací programy zaměřené na filmovou výchovu. Více informací na www.animanie.cz.

Bílý kruh bezpečí má 13 registrovaných služeb (dle zákona č. 108/2006 Sb., o sociálních službách), provozuje nonstop telefonickou linku DONA pro pomoc lidem ohroženým domácím násilím, poskytuje pomoc obětem trestných činů. Více informací na www.bkb.cz.

Centrum lékařské prevence – MUDr. Luhanová Lenka poskytuje služby zaměřené na zdravý životní styl. Více informací na <http://www.centrumlekarскеprevence.cz/>.

Centrum protidrogové prevence a terapie, o. p. s., poskytuje komplexní služby v oblasti specifické primární prevence užívání návykových látek a dalších forem rizikového chování. Programy jsou certifikované. Více informací na www.cppt.cz.

Člověk v tísni poskytuje programy v oblasti interkulturního a globálního rozvojového vzdělávání, programy sociální integrace aj. Více na www.clovekvtsni.cz.

Diakonie ČCE – středisko Západní Čechy poskytuje komplexní služby v oblasti specifické primární prevence rizikového chování. Programy jsou certifikované. Více informací na www.diakoniezapad.cz.

Dětský diagnostický ústav a Středisko výchovné péče, základní škola a školní jídelna Plzeň, Karlovarská 67, poskytuje komplexní služby v oblasti práce s dětmi a dospívající mládeží, u kterých se objevily poruchy chování, narušený sociální vývoj či osobnostní a psychické problémy. Více informací na www.dduplzen.cz a na <http://stredisko-vychovne-pecce-plzen.webnode.cz/>.

DO SVĚTA poskytuje komplexní služby v oblasti specifické primární prevence rizikového chování. Programy jsou certifikované. Více informací na www.dosveta.org.

HOPE4KIDS, Z.S. poskytuje program Etické dílny. Programy jsou certifikované. Více informací na www.hope4kids.cz.

IMPERATIV, o. s. poskytuje služby zaměřené zejména na extremismus. Více informací na <http://imperativ.cz>.

JOHAN, o. s., v rámci projektu „K3 – komunikace, kooperace, kreativita“ poskytuje výukové a preventivní programy zaměřené na rozvíjení sociálních, personálních a komunikačních kompetencí, prevenci výskytu rizikového chování ve škole. Více informací na www.johancentrum.cz.

Jules a Jim, z. s. poskytuje komplexní služby v oblasti specifické primární prevence rizikového chování. Programy jsou certifikované. Více informací na www.julesajim.cz/.

Kotec o. p. s. poskytuje služby v oblasti sociální prevence. Více informací na www.kotec.cz.

Ledovec, o. s. poskytuje podporované vzdělávání, odborné sociální poradenství, sociální rehabilitaci, chráněné bydlení a další služby. Podporované vzdělávání je služba pro mladé lidi s psychickými problémy nebo duševním onemocněním, jejich blízké a pedagogické pracovníky, která je poskytována prostřednictvím podpůrné sítě zdravotnických, sociálních a pedagogických institucí. Více informací na www.ledovec.cz, www.pomocnaskola.cz či www.supportededucation.eu.

Magdaléna, o. p. s. poskytuje komplexní služby v oblasti specifické primární prevence užívání návykových látek a dalších forem rizikového chování. Více informací na www.magdalena-ops.cz.

Národní iniciativa pro život poskytuje služby zaměřené zejména na prevenci neplánovaných těhotenství a interrupcí. Více informací na www.niz.cz.

Orgán sociálně-právní ochrany dětí vykonává sociální práci zaměřenou na jednotlivce, rodiny a skupiny se zvýšeným rizikem sociálního vyloučení nebo vzniku problému v osobním nebo sociálním rozvoji, poskytuje odborné sociální poradenství občanům v rámci své působnosti ad. Více informací např. na www.mpsv.cz/cs/7241.

Pedagogicko-psychologická poradna, Plzeň, Částkova 78 poskytuje komplexní služby v oblasti specifické primární prevence rizikového chování. Více informací na www.kapezet.cz a na www.pepor-plzen.cz/.

Point 14 poskytuje komplexní služby v oblasti specifické primární prevence užívání návykových látek a dalších forem rizikového chování. Programy jsou certifikované. Více informací na www.point14.cz.

Ponton, z. s., poskytuje sociální nízkoprahové služby a vytváří vzdělávací programy pro děti, mládež a rodiny v těžké sociální situaci. Více informací na www.ponton.cz.

Preventivně informační skupiny Policie ČR realizují preventivní programy. Více informací na www.policie.cz.

Probační a mediační služba poskytuje probační programy pro mladistvé. Více informací na www.pmscr.cz nebo www.justice.cz.

Projekt Odyssea, z. s. poskytuje komplexní služby v oblasti specifické primární prevence rizikového chování. Programy jsou certifikované. Více informací na www.odyssea.cz.

ProPrev poskytuje komplexní služby v oblasti specifické primární prevence rizikového chování. Programy jsou certifikované. Více informací na <http://proprev.webnode.cz>.

Protidrogoví koordinátoři:

Název a adresa	Jméno pracovníka	Telefon	E-mail
MěÚ Blovice , Masarykovo nám. 143, 336 01 Blovice	Blanka Kepková	371516138	blanka.kepkova@mublovice.cz
MěÚ Domažlice , nám Míru 1, 344 01 Domažlice	Bohuslava Šperlová, DiS.	379719285	bohuslava.sperlova@mesto-domazlice.cz
MěÚ Horažďovice , Mírové nám 1, 341 01 Horažďovice	Bc. Eva Šišková	371430597	siskova@muhorazdovice.cz
MěÚ Horšovský Týn , n. Republiky 52, 346 01 Horšovský Týn	Zdeněk Doktor, DiS.	379415164	z.doktor@muht.cz
MěÚ Klatovy , nám. Míru 62, 339 01 Klatovy	Mgr. Lenka Partinglová	376347257	lpatinglova@mukt.cz
MěÚ Kralovice , Manětínská 493, 331 41 Kralovice	Anděla Bučková	373300206	buckova.andela@kralovice.cz
MěÚ Nepomuk , nám. A. Němejce 63, 335 01 Nepomuk	Petra Járová	371519738	jarovapetra@urad-nepomuk.cz
MěÚ Nýřany , pracoviště Plzeň, Americká 39, 304 66, Plzeň	Ing. Zdeňka Kleknerová	377168049	zdenka.kleknerova@nyrany.cz
Magistrát města Plzně , Náměstí Republiky 16, 306 32 Plzeň	Mgr. Andrea Gregorová	378032256	gregorova@plzen.eu
MěÚ Přeštice , Masarykovo nám. 107, 334 01 Přeštice	Bc. Monika Dobrovolná	377332539	dobrovolna@prestice-mesto.cz
MěÚ Rokycany , Masarykovo nám. 1, 337 01 Rokycany	PhDr. Blanka Kohoutová	371706260	blanka.kohoutova@rokycany.cz
MěÚ Stod , nám. ČSA 294, 333 01 Stod	Bc. Hana Valachovičová	379209444	valachovicova@mestostod.cz
MěÚ Stříbro , Masarykovo nám. 1, 349 01 Stříbro	Bc. Alena Ratajová	374801170	ratajova@mustribro.cz
MěÚ Sušice , nám. Svobody 138, 342 01 Sušice	Bc. Ivana Geigerová	376540198	igeigerova@mususice.cz
MěÚ Tachov , Rokycanova 1, 347 01 Tachov	Ing. Marcela Němcová	374774200	marcela.nemcova@tachov-mesto.cz

Společně k bezpečí, z.s. poskytuje komplexní služby v oblasti specifické primární prevence rizikového chování. Programy jsou certifikované. Více informací na www.spolecnekbezpeci.cz.

Společnost Tady a teď, o. p. s., poskytuje sociálně aktivizační služby pro rodiny s dětmi, doučování aj. Více informací na www.tadyated.org.

Státní zdravotní ústav realizuje mimo jiné program Škola podporující zdraví. Více informací na www.szu.cz/program-skola-podporujici-zdravi.

STOP PPP o. s. poskytuje služby v oblasti specifické primární prevence zaměřené na poruchy příjmu potravy. Více informací na www.stopppp.cz.

Ulice – Agentura sociální práce, o. s., poskytuje služby v oblasti terénní sociální práce u osob závislých na nelegálních návykových látkách a v oblasti pouliční, klubové a privátní prostituce aj. Více na www.ulice-plzen.com.

5 KOORDINACE PRIMÁRNÍ PREVENCE NA KRAJSKÉ ÚROVNI

Systém organizace a řízení primární prevence rizikového chování u žáků:

- Ministerstvo školství, mládeže a tělovýchovy – Odbor 22 – Odbor středního a vyššího odborného vzdělávání a institucionální výchovy – 222 – Oddělení institucionální výchovy a prevence
- Krajský úřad Plzeňského kraje – Odbor školství, mládeže a sportu – krajský školský koordinátor prevence (KŠKP)
- Pedagogicko-psychologická poradna, Plzeň, Částkova 78 – metodik prevence v pedagogicko-psychologické poradně (MP v PPP)
- Škola – školní metodik prevence (ŠMP)

Krajský školský koordinátor prevence úzce spolupracuje s krajským protidrogovým koordinátorem, koordinátorem prevence kriminality a koordinátorem pro romské záležitosti. Je členem pracovní skupiny prevence kriminality Plzeňského kraje, krajské pracovní skupiny primární prevence rizikového chování aj.

Dále spolupracuje s metodiky prevence v PPP, pracovní setkání jsou určena k metodickému vedení a koordinaci primární prevence, a školními metodiky prevence.

KŠKP vykonává činnosti v přenesené i samostatné působnosti.

Primární prevencí se zabývají i další orgány, výbory a pracovní skupiny Plzeňského kraje:

- Výbor pro výchovu, vzdělávání a zaměstnanost
- Výbor pro zdravotnictví a sociální věci
- Výbor pro podporu cestovního ruchu, sportu a mládeže
- Komise sociální rady Plzeňského kraje
- Koordinační skupina na podporu integrace cizinců na úrovni Plzeňského kraje
- Krajská pracovní skupina primární prevence rizikového chování
- Pracovní skupina prevence kriminality Plzeňského kraje

6 DOKUMENTY UPRAVUJÍCÍ OBLAST PRIMÁRNÍ PREVENCE V KRAJI

Dokumenty Plzeňského kraje:

- Dlouhodobý záměr vzdělávání a rozvoje vzdělávací soustavy Plzeňského kraje (2016–2020)
- Výroční zpráva o stavu a rozvoji vzdělávací soustavy v Plzeňském kraji (každoročně zpracovávána)
- Plán primární prevence rizikového chování Plzeňského kraje (2017–2019)
- Koncepce prevence kriminality a sociálně patologických jevů Plzeňského kraje na léta 2017–2020
- Výroční zpráva o realizaci protidrogové politiky Plzeňského kraje (každoročně zpracovávána)
- Střednědobý plán rozvoje sociálních služeb v Plzeňském kraji na období 2015–2018

Plzeňský kraj vydává dokumenty:

- Katalog poskytovatelů sociálních služeb v Plzeňském kraji

7 AKTIVITY KRAJE V OBLASTI PRIMÁRNÍ PREVENCE

Plzeňský kraj vyhlašuje každoročně dotační programy, má tak významný podíl nejen na financování oblasti primární prevence rizikového chování dětí a mládeže na území kraje. Od roku 2003 vyhlašuje **dotační programy zaměřené na podporu primární prevence rizikového chování**. Více informací viz kapitola Financování služeb primární prevence v kraji či na webových stránkách Plzeňského kraje (<http://dotace.plzensky-kraj.cz/>).

Projekt eBezpečnost byl (jako součást projektu Plzeňský kraj – bezpečný kraj, www.bezpecnykraj.cz) od roku 2010 aktivitou Plzeňského kraje, jejímž cílem bylo prostřednictvím prevence minimalizovat možná nebezpečí související s využíváním internetu a mobilních komunikačních technologií. Cílovou skupinu představovali zejména děti a mládež, ale také jejich rodiče a učitelé. Pokračování těchto aktivit je zajištěno prostřednictvím projektu Kraje pro bezpečný internet podporovaný Asociací krajů České republiky. Projekt byl schválen usnesením Rady Asociace krajů České republiky dne 12. – 13. září 2013. Veškeré informace jsou zveřejňovány na webových stránkách projektu www.kpbi.cz.

8 FINANCOVÁNÍ SLUŽEB PRIMÁRNÍ PREVENCE V KRAJI

Plzeňský kraj má významný podíl v oblasti primární prevence rizikového chování dětí a mládeže na území kraje. Od roku 2003 vyhlašuje dotační programy zaměřené na podporu primární prevence rizikového chování dětí a mládeže. Informace o vyhlášených programech na <http://dotace.plzensky-kraj.cz>.

8.1 Dotační programy Plzeňského kraje

Dotační program „Podpora preventivních aktivit a výchovy k toleranci“

Cílem dotačního programu je podpora realizace aktivit v oblasti primární prevence rizikového chování, zejména programů všeobecné, selektivní a indikované prevence rizikového chování zaměřené na děti a mládež na území Plzeňského kraje, adaptačních pobytů zejména žáků 1. a 6. ročníků základních škol a studentů 1. ročníků středních škol, dále podpora projektů zaměřených na vzdělávání pedagogických pracovníků škol v oblasti primární prevence rizikového chování, specializační studium školních metodiků prevence či supervizi pedagogických sborů.

Prioritou jsou projekty zaměřené na realizaci certifikovaných programů primární prevence rizikového chování ve školách a školských zařízeních.

Skutečně vynaložené finanční prostředky z rozpočtu PK (v tisících Kč)

Dotační program	Podpora v roce (v tisících Kč)					Celkem
	2012	2013	2014	2015	2016	
Podpora preventivních aktivit a výchovy k toleranci (celková výše dotace z rozpočtu PK)	900	900	500	900	900	4 100

Zdroj: Rozpočet Plzeňského kraje v letech 2012, 2013, 2014, 2015, 2016

Předpokládaná částka pro rok 2017 pro tento dotační program činí 1 200 000 Kč.

Dotační program „Podpora volnočasových aktivit dětí a mládeže“ a „Naplnění Konceptu podpory mládeže v Plzeňském kraji“

Cílem programu „Podpora volnočasových aktivit dětí a mládeže“ (dříve Kluby otevřených dveří pro neorganizované děti a mládež) je podpora a rozvoj volnočasových aktivit určených pro organizované i neorganizované děti a mládež v Plzeňském kraji, podpořit všestranný pozitivní osobnostní rozvoj dětí a mládeže, rozšířit vznik nových a podpořit provoz stávajících klubů otevřených dveří pro neorganizované děti a mládež v organizacích pracujících s dětmi a mládeží. Prioritou je vytváření a rozšiřování stávající nabídky volnočasových aktivit určených pro organizované děti a mládež v Plzeňském kraji, rozšíření a podpora provozu klubů pro neorganizované děti a mládež v organizacích pracujících s dětmi a mládeží.

Od roku 2016 je vyhlašován na základě vyhlášení dotačního programu Ministerstva školství, mládeže a tělovýchovy „Naplnění Konceptu podpory mládeže na krajské úrovni“ dotační program Plzeňského kraje „Naplnění Konceptu podpory mládeže v Plzeňském kraji“ (dále jen Naplnění Konceptu). Cílem programu je podpořit naplnění cílů Konceptu podpory mládeže na období 2014-

2020, podpořit rozvoj práce s mládeží a neformálního vzdělávání v PK, podpořit dialog mladých lidí se zástupci PK, vytvářet a rozšiřovat stávající nabídku volnočasových a dalších vybraných aktivit jak v rámci členské základny jednotlivých NNO, tak aktivit určených pro neorganizované děti a mládež v PK, navýšit objem finančních prostředků určených na podporu mládeže v PK, rozvíjet dobrovolnictví a dobrovolnou práci s dětmi a mládeží, podpořit výchovu dětí a mládeže v dalších vybraných oblastech, zejména k participaci, ke vzájemné toleranci a respektu.

Skutečně vynaložené finanční prostředky z rozpočtu PK (v tisících Kč)

Dotační program	Podpora v roce (v tisících Kč)					Celkem
	2012	2013	2014	2015	2016	
Podpora volnočasových aktivit dětí a mládeže (celková výše dotace z rozpočtu PK zahrnuje i dotační program Naplňování Koncepce)	800	800	250	500	1 000	3 350

Zdroj: Rozpočet Plzeňského kraje v letech 2012, 2013, 2014, 2015, 2016

Předpokládaná částka pro rok 2017 pro tento dotační program činí 1 000 000 Kč.

Dotační program „Podpora mezinárodní spolupráce dětí a mládeže“

Cílem tohoto programu (dříve pod názvem Podpora mezinárodní spolupráce v oblasti mládeže a spolufinancování mezinárodních studijních programů) je podporovat mezinárodní projekty a výměny mládeže, které jsou realizovány v rámci Koncepce státní a regionální politiky ve vztahu k mladé generaci a rovněž navazují na Bílou knihu Evropské komise o mládeži, která byla přijata Evropskou komisí 21. 11. 2001. Finanční prostředky slouží k podpoře mezinárodních projektů a výměn mládeže. Cílem tohoto programu je vychovávat mladých lidí k solidaritě, toleranci a porozumění prostřednictvím interkulturního vzdělávání, podpora spolupráce s partnerskými regiony Plzeňského kraje v oblasti školství a mládeže.

Skutečně vynaložené finanční prostředky z rozpočtu PK (v tisících Kč)

Dotační program	Podpora v roce (v tisících Kč)					Celkem
	2012	2013	2014	2015	2016	
Podpora mezinárodní spolupráce dětí a mládeže (celková výše dotace z rozpočtu PK)	800	800	250	500	500	2 850

Zdroj: Rozpočet Plzeňského kraje v letech 2012, 2013, 2014, 2015, 2016

Předpokládaná částka pro rok 2017 pro tento dotační program činí 600 000 Kč.

Projekt „Plzeňský kraj – bezpečný kraj“

Projekt „Plzeňský kraj – bezpečný kraj“ byl v roce 2012 podpořen celkovou částkou 15 000 000 Kč, z toho projekt eBezpečnost byl podpořen částkou 1 380 000 Kč.

V roce 2013 poskytl Plzeňský kraj celkovou částku 5 000 000 Kč, z toho projekt eBezpečnost byl podpořen částkou 500 000 Kč, projekt Zdravý kraj byl podpořen částkou 300 000 Kč a prevence kriminality částkou 500 000 Kč.

V roce 2014 poskytl Plzeňský kraj celkovou částku 4 000 000 Kč, z toho na projekt eBezpečnost 350 000 Kč a na prevenci kriminality 450 000 Kč.

V roce 2015 poskytl Plzeňský kraj celkovou částku 4 500 000 Kč, z toho na prevenci kriminality 800 000 Kč.

V roce 2016 poskytl Plzeňský kraj celkovou částku 11 100 000 Kč, z toho na prevenci kriminality 980 000 Kč.

Předpokládaná částka pro rok 2017 pro tento dotační program činí 10 000 000 Kč, z toho na prevenci kriminality 1 100 000 Kč.

8.2 *Financování primární prevence v Plzeňském kraji z dotačního programu MSMT*

MŠMT vyhlásilo dotační program na realizaci aktivit v oblasti prevence rizikového chování.

V roce 2012 získali dotaci 4 žadatelé (podpořeno bylo 7 projektů) v celkové výši 1 061 579 Kč (do částky nejsou započítány projekty žadatelů s nadregionální působností).

V roce 2013 získali dotaci 4 žadatelé (podpořeno bylo 6 projektů) v celkové výši 1 230 800 Kč (do částky nejsou započítány projekty žadatelů s nadregionální působností).

V roce 2014 získali dotaci 4 žadatelé (podpořeno bylo 6 projektů) v celkové výši 823 100 Kč (do částky nejsou započítány projekty žadatelů s nadregionální působností).

V roce 2015 získali dotaci 3 žadatelé (podpořeno bylo 6 projektů) v celkové výši 664 484 Kč (do částky nejsou započítány projekty žadatelů s nadregionální působností).

V roce 2016 získalo dotaci 9 žadatelů (podpořeno bylo 11 projektů) v celkové výši 669 700 Kč (do částky nejsou započítány projekty žadatelů s nadregionální působností).

8.3 *Financování primární prevence obcemi*

Programy primární prevence rizikového chování podporují kromě Plzeňského kraje též obce, města či městyse jakožto zřizovatelé škol a školských zařízení (nejen prostřednictvím svých dotačních titulů), např. statutární město Plzeň, město Klatovy, Stříbro, Sušice aj.

Plán primární prevence rizikového chování Plzeňského kraje (2017–2019) vypracovala:

Bc. Hana Dadučová, DiS., referentka Odboru školství, mládeže a sportu KÚPK, krajská školská koordinátorka prevence

Na vypracování Plánu se podíleli:

Metodici prevence v PPP

Ing. Pavlína Kučerová, referentka Odboru sociálních věcí KÚPK, krajský protidrogový koordinátor, koordinátor prevence kriminality

Krajská pracovní skupina primární prevence rizikového chování

Plán primární prevence rizikového chování Plzeňského kraje (2017–2019) schválila Rada Plzeňského kraje usnesením č. 426/17 ze dne 20. 3. 2017